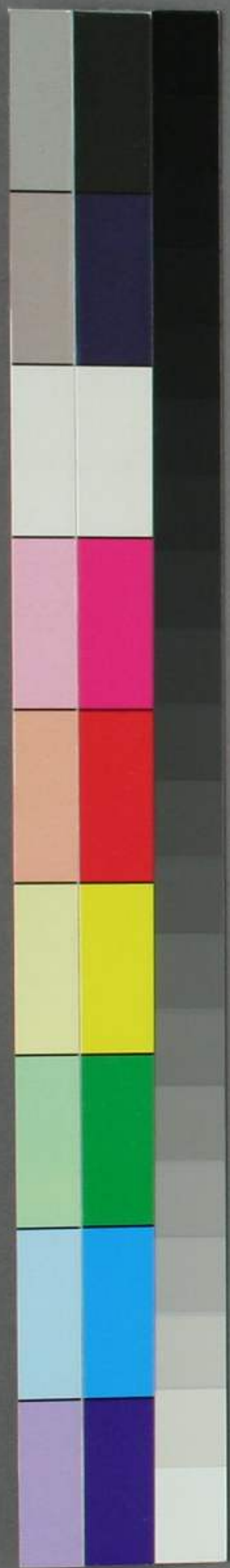


三略
下

慕孔子之三絕
惜大禹之寸陰

ケ 5
404
3

共三卷



4

40132

學

六



新刊增補三略直解卷下

卷下



新刊增補三略直解卷下 終

下略

據按也持

夫能扶天下之危者則據天下之安
能除天下之樂者則據天下之禍者則獲天

下之福按此章即湯之伐桀武王之伐紂漢高祖之滅秦項是也

不全傑又
若其者
紂馬
王受祿之
其也

夫人能扶持天下眾人之危者則據天下之安

能除去天下眾人之憂者則享天下之樂
能

救天下眾人之禍者則獲天下之福
能

故澤及於民則賢人歸之
澤及昆蟲則聖人

似也救此等

各下

一

昆蟲也
生陰而藏
蟲者陽而明
昆蟲也
昆蟲也
昆蟲也
昆蟲也

歸之하賢人所歸則其國아強고聖人所歸則六合

同하賢人所歸則其國아強고聖人所歸則六合

故로德澤이及於人民則賢人이來歸之고德澤이

及於昆蟲及禽獸所稱湯德則聖人來歸之하賢

人之所歸則其國이盛強고聖人之所歸則六合이

和同하六合은天地四方也라

求賢以德이致聖以道라賢去則國微고聖去則國乖

微者는危之階오乖者는亾之徵라

人君이求賢애當以德오致聖애當以道라德不盛

則賢不至오道不隆則聖不歸나人君이欲求賢致

聖而不修道德면亦安能致之來哉아賢人이若去

則國家이衰微고聖人이若去則國家이乖하

微者는危殆之階梯오乖者는亾滅之徵兆니如穆

生이漢初去而楚漢高祖少弟元王交之危라微子

賢人之政은降人以體고聖人之政은降人以心하

體降면可以圖始오心降면可以保終나降體以禮

降心以樂라

賢人之政은降人以體고聖人之政은降人以心하

體降면可以圖始오心降면可以保終나降體以禮

降心以樂라

三各下

乖音의反
也音也
微驗也盛

梯木階
也音也
也音也
也音也

其後
其後
其後
其後

故有德之君是以樂樂人而無德之君是以樂樂身
樂人者久而長樂身者不久而亡

樂身之樂
音洛

故有德之君是以樂樂天下之人即孟子
所謂與人樂樂之義無德之君是以樂樂自己
之一身即孟子所謂獨樂樂之義

者其國祚久而長以樂樂身者其國祚
不久而亡

釋近謀遠者勞而無功釋遠謀近者佚而有終

佚政是多忠臣多怨民
佚與逸同

舍近而圖謀其遠者則勞而無功如秦越韓魏
而攻齊是也舍遠而圖謀其近者則佚而有終

如范雎魏王封也相秦說秦遠交而近攻是也
下多怨懟之民

故曰務廣地者荒務廣德者強能有其有
者安貪人之有者殘滅之政累世受

患造作過制雖成必敗

患造作過制雖成必敗

患造作過制雖成必敗

與人樂樂
音洛

釋之意
存置也放

佚音逸
安佚不勞也

舍全捨釋
地又棄也

物府奉玉
守封人
且范雖从
不從目
蓋音在柴
黃州
意全慈音

閩也
羣狼本春
秋蔡地故
曰蔡羣狼

고도 곧 오디 사흘 날을 힘쓰는 자는 강하며 능히 그 일을 다고
덕을 낼 님을 힘쓰는 자는 강하며 능히 그 일을 다고
나도 반듯디나면 패하느니라
나도 반듯디나면 패하느니라

故曰務廣求土地者必荒而不能治務廣施

德惠者必強而無敵能有自己之當有者則

國安政貪人之有而強取之者則國殘如東

胡貪冒頓特單于名千里馬閼氏閼氏音

號于妻智伯晉大夫貪趙蔡羣狼名地之地皆為

所滅是也殘滅之政使子孫累世受患如秦

造作過其制度雖成而後必敗如秦

造阿房宮過制二世而亡是也素書引能

有其有者安貪人之有者殘一句以足第

五章之義

舍己而教人者逆正己而化人者順

亂之招順者治之要行於上風動於下謂之

몸을 버리고 사람을 가르치니 역하고 몸을 버
로야 사름을 화하니 역함은 어스려
옴을 부름이 오순함은
다스리느니라

舍己之身以教人者其事逆正己之身

以化人者其理順逆者乃亂之招順者

乃治之要正己他人即董子名仲舒漢武所

謂正身以正朝廷正朝廷以正百官正百

此大學所
謂其所好
而民不從
故君子有
諸己而後
求諸人無
非己而後
意

足音平添

道之大原出於天，陰陽五氣以化生萬物，理氣以成，形亦賦焉。生因各得其所，賦之健順五常之德，此謂性。性即理也，人各循其性，則其日用之間，莫不各有所當，是則率性之謂道也。

禮之謂道也，禮者，天之所賦，性之謂道也。性即理也，人各循其性，則其日用之間，莫不各有所當，是則率性之謂道也。禮者，天之所賦，性之謂道也。性即理也，人各循其性，則其日用之間，莫不各有所當，是則率性之謂道也。

官於以正萬民之義，己身不正，而欲化民，其可得乎？素書引此二句於末章，而增逆者，難從。順者，易行。難從則亂，易行則理。四句以廣其義耳。

道德仁義禮五者，一體也。道者，人之所蹈；德者，人之所得；仁者，人之所親；義者，人之所

空。禮者，人之所體。不可無一焉。

道德仁義禮五者，原於天而具於心。其體則一也。然其大用之流行，則各有異耳。道者，事物

當然之理。人之所踐行者也。德者，行道而有

所得也。仁者，愛之理。親親仁民愛物，皆人

之所親。但有厚薄之不同也。義者，處物而

得其宜也。禮者，節文度數。人之所體而行之

也。五者，不可無一焉。然仁義禮智，德也。

道，散之萬事，德備於心。分而言之，

各有體用。統而論之，其原皆出於天。而體則

歸於一也。素書引此一節，而推廣其意，以成

文耳。

故夙興夜寐，禮之制也。討賊報讎，義之沒也。

惻隱之心，仁之發也。得己得人，德之路也。

三略下

廢一善而退之則眾善이皆衰고賞一惡而進之則

眾惡이皆歸고若善者一得其為善之福고惡者

受其為惡之誅則國家一安寧而眾善이皆至라

眾疑면無定國이眾惑면無治民이疑定惑還야國

乃可安라

중이의심하면영호나라허업고중이미혹하면다
스런벽성이업나니의심을영호고미혹을도로허
히평안할디아니라가

眾人이皆疑則無安定之國이眾人이皆惑則無平

治之民이眾疑皆定고眾惑皆回라國家一乃可安

也라一令이逆則百令이失고一惡이施則百惡이結라故

疑貳疑不相信也惑
迷貳疑不知所從也

一令이逆則百令이失고一惡이施則百惡이結라故

善施於順民고惡加於凶民則令行而無怨라

호령이거슬어딘즉벽가지령이일코호사오나음
을베픈즉벽가지사오나음이미티는디라고로어
딜문순호벽성의게베포고소오나오문호호벽
성의게더은즉령이행호고원망이업나니라

一令이既逆則百令이皆失고一惡이既施則百惡

遂結라故로國家之善令이施於順服之民고惡

令이施於凶頑之民則君令行而下無所怨라善令

是如飲射周禮有鄉飲讀法聚民讀勸誡令如藍

之類是惡令은如鞭扑呂氏每月讀鄉約之

械繫之類也

使怨治怨是謂逆天使讎治讎其禍不救니

治民使平致平以清則民得其所而天下一寧라

怨讎也恨
械繫也
大忠大防
大鈞大臨
呂氏兄弟
櫻強也
頑愚也
櫻強也

也類是
也類是
也類是

六國楚燕
田齊趙魏

節高覽
全呂

織音
也

織音
也

又名
大魚

원망하는이로하야금원망하는이를다스리면다이
닐온한을을거슬임이오원망하는야를금원슈리면다이
스리면그화를구티못하느니백성을다스림에하
야금평교케하구며평교닐임을몰게로배하즉백성
해안녕하느니라

使怨者 治怨人 是謂逆天之理 使讎者 治

讎人 其禍 遂不可救 如秦二世 使趙高 治

李斯 後腰斬 咸陽市 之獄 是也 治民 要

使之平均 孔子 云不患寡而患不均 詩云赫赫師尹 不平謂何 赫赫顯盛 兗師尹

周太師也 故 治民 必欲使之平均也 致民之均

當清其心而無纖毫私欲之染 則民得其所而

天下 安寧 矣

犯上者 尊 貪鄙者 富 雖有聖主 不能致其

治 漢之王莽 董卓之犯上 如

우흘간범하느니자름놈히고탐하고더러온자름가
음열게하면비록성취이셔도능히그다슬기름닐
외다못하

千犯在上者 反尊之以爵 貪殘卑鄙者 反富

之以祿 雖有聖主 在上 不能致天下之治

犯上者 誅 貪鄙者 拘 則化行而眾惡 消

共執也 如舜放驩兜 流

우흘간범하느니자름놈히고탐하고더러온자름가

잡으면곳교해하느니자름놈히고탐하고더러온자름가

千犯在上者 以刑誅之 貪殘卑鄙者 以法拘

晉仲連齊
帝秦平趙
原君欲封
不受子金
不復見
漢書
明帝諱
改姓為嚴

之則教化一行而眾惡皆消矣

清白之士不可以爵祿得也節義之士不可以

威刑脅也魯哀公十四年春西狩於乾闥衛

威刑脅也魯哀公十四年春西狩於乾闥衛

士之志行清白者不可以爵祿得也如齊之魯

仲連也六國時高士趙平原君欲封之不肯以千金

上漢之嚴光乃字子陵少與光武帝同遊學及光武帝即位

拜諫議大夫終不與帝共周黨也至尚書帝引見

臥加足帝腹退耕於富春山周黨也至尚書帝引見

願守志許之陳是也士之有節義者不可以

威刑脅也如樂毅之於王蠋也齊聞蠋樂毅使人謂

之邑蠋曰子為將封子萬家子不聽吾引三軍而屠子

吾不能存今又劫之以兵生而白公之於空僚也

無義不存今又劫之以兵生而白公之於空僚也

鄭人殺楚太子建其子白公勝而救死之士欲報之會晉

伐鄭楚令尹子西與鄭人為盟而救死之士欲報之會晉

子西問熊羆曰僚之勇乃見僚告之以故辭承之以

劍不動勝曰僚之勇乃見僚告之以故辭承之以

者去是也僚之勇乃見僚告之以故辭承之以

故明君求賢必觀其所以而致焉乃致清白之

士也修其禮致節義之士也修其道也然後士可

致而名可保也

經也
白楚邑名

子西楚公

承之以劍

拔劍指其

笑也勝告

之必許其

為論語以

亦其所以

言士也

如所必者

乃修其致

下

一

故明君은欲求賢士에必觀視其所以致之之術

이欲致清白之士에當修其禮로欲致節義之士에

當修其道니然後에賢士로可致之來而名可保於

成也라

夫聖人君子는明盛衰之源也通成敗之端也審治亂

之機也知去就之節也

성인 과 군 자는 성호며 외호는 근원에 봄고며 일오
며 패호는 단호셔 통호며 다호는 근원에 즈림호는 기틀을
오솔피며 뒤를 나가며 나야

夫聖人君子는明乎盛衰之源也通乎成敗之端也

審乎治亂之機也知乎去就之節也聖人은神明

不測之號也君子는才德出眾之稱也源은如水之

源也國家一將盛將衰에必有本源也端者는端倪

也也國家一將成將敗에必有端倪之先見者也也

機者는國家一將治將亂에必有發動之機也節은

限量也也士之去就에必有節也不可妄為之也也

四者는惟聖人君子라能明之通之審之知之也所

謂至誠之道也可以前知者一是也也曰源曰端曰

機也非至誠前知면其孰能之也素書에引此語호

更為賢人君子는明於盛衰之道也通乎成敗之數

矣也審乎理亂之勢也達乎去就之理也其義一深

矣也

雖窮中不處也國之位也雖貧也不食亂邦之粟也

也也

機發動所

也也

聖賢無禮

聖賢無禮

聖賢無禮

伊尹名摯 耘除州 辟氏之巖 有虞所經 通水所壞 道常使胥 靡刑人築 護說賢而 隱代築以 供食舉為 相遂以傳 嚴姓之號

비록 공손하나 망홀나라 벼슬에 처티 아니하며 비록 가난하나 어스러운나라 먹식을 먹디 아니하며

雖窮窶音久不處公國之爵位音雖貧乏音不食亂

國之穀祿音即孔子所謂危邦不入音亂邦音雖未至

謂音已紊故不居者也音亂邦不入亂邦危而細

潛名抱道者一時至而動則極人臣之位音德合於己

則建殊絕之功音故音其道音高而名揚於後世音

일음을 금초고도를 품은 재배너르거든 음죽인 즉 인신의 벼슬에 극히 높고 덕이 몸과 합하니 즉 슈절은 공을 세우는 후세에 높고 되니

潛名者音不沽名者也音潛名抱道之士音一時至而

動則能極人臣之位音君之德音與己相合則能成

絕代之功音故音其道音隆高而名譽音稱揚於

世音如伊尹傳說音躬耘音版築音兩傍挾版築

伊尹 耕於有莘之野 湯三使往聘之 遂相湯 傳說為 胥靡 版築於傅巖 武丁夢上帝 賚以良弼 求以為相

潛名抱道音及遇成湯高宗音德與己合

功成名遂 後世無比 素書 引此語 改為

潛居抱道音以待其時音若時至而行則能極人臣

之位音得機而動則能成絕代之功音如其不遇

沒身而已也音是以音其道音足高而名揚於後世

此 蓋有益於功名矣 聖王之用兵 非樂之也 將以誅暴討亂也

聖王之用兵 非樂之也 將以誅暴討亂也

聖王之用兵 非樂之也 將以誅暴討亂也

聖王之用兵 非樂之也 將以誅暴討亂也

聖王之用兵 非樂之也 將以誅暴討亂也

民陷危地
言塗炭也
泥也炭大

此猶孟子
所謂得道
者多助失
道寡助之
實助之至
親戚之至
多助之至
天下順之
所以順之
所以順之
所以順之
所以順之

聖王之用兵 非喜而好之也 將以誅暴君討

亂臣也 兵者凶器也 聖人不得已而用之 為其

攻其國愛其民弔其民也

夫以義誅不義 若浚江河而漑燬火 臨不測而

擠欲墜 其克必矣 灑音蓋灌注也 燬音雀又音

의로써 불의 물 주홍이 강하를 터 작화의 부으며 즉

반듯하니라

夫以義而誅不義 若浚長江大河之水而灌漑燬

火 臨不測之淵而擠欲墜之人 其克必矣

所以優游恬淡而不進者 重傷人物也 夫兵者

不祥之器 天道惡之 不得已而用之 是

天道也 優游自如 貌恬淡

이우유호며 남담호야나아가디아너호는바는인

물이상호를중히녀김이라병이란거슨상셔롭디

아닌그릇시니연되심이이턴되나라

聖王之所以優游恬淡 不肯剛勇而進者 重傷

害人物也 夫兵者 不祥之器 專主殺伐 天

道 好生 故惡之 聖人 不得已而用兵

是亦天道也 春生夏長 物盛而極 故

嚴霜凜 雪 亦用收斂殺伐之耳

夫人之在道 若魚之在水 得水而生 失水而死

故君子常懼而不敢失道

사롬이도에의심이고가물에이심고든디라고로군저는덧
여드면실고을알흐면죽는디라고로군저는덧
덧일티아려하야감하도
를일티아려하야감하도

夫人在道中이若魚在水中라이魚一得水而能生오이

失水而必死니喻人不可無道라이有道則存오이無道

則亡라이故로君子는常常戒懼而不敢失道라이此는

即中庸에道也者는不可須臾離也니君子는戒慎

乎其所不睹라恐懼乎其所不聞之義라이

豪傑이秉職면國威一乃弱오이殺生이在豪傑면國勢

一乃竭오이豪傑이低首면國乃可久오이殺生이在君면

國乃可安오이四民이用虛면國乃無儲오이四民이用足

면國乃安樂라이니秉執也
低垂也

此豪傑是
如英雄之
類非孟子
所謂豪傑
之士雖無
文王酒與
及尊賢使
能俊傑有
位者也
之牛智過
者
僕過萬人
為

호길이호를금씨이호면나라라형체에이갈호고호살
싱흥이호를금씨이호면나라라형체에이갈호고호살
이흥이호를금씨이호면나라라형체에이갈호고호살
인민의용되공죽호면나라라히이에안락하느니라

豪傑之人이秉持百官之職면國之威勢一乃衰弱

而不振矣오殺生之權이在豪傑면國之威勢一乃

窮竭矣니如魯三家魯桓公有庶子三人孟孫氏叔

桓晉六卿晉大夫范氏中行氏智氏趙氏魏氏韓氏

而分其地是謂三晉之類라이豪傑이低首而不敢專

權恃勢면國祚一乃可長久오이殺生之權이在人君

면國家一乃可安寧오이農工商賈를行販日商謂之

四民이四民之用이空虛면國家一乃無儲積矣

此經士民
上為士民
貴也
貴也
貴也

公平傳四
民位曰能
居曰士
曰農曰工
曰商曰貨
曰物曰財
曰通曰貨

屏去聲除也棄也

宣仁宋英宗后高氏哲宗祖母也信也

四民之用。豐足。國家。乃安而且樂矣。

足以為儀表。智足以波嫌疑。信可以守約。廉可以使分財。此人之豪也。守職而不廢處。義而不回。見嫌而不苟得。此人之傑也。

賢臣。內則邪臣。外則邪臣。內則賢臣。斃。

內外失空。禍亂。傳世。猶言歷世也。

안인즉어딘안인즉간사안신파맛오간사헌신
호면화와란이디죽는안파맛오간사헌신
물전호와라디죽는안파맛오간사헌신

賢臣。在內用事則邪臣。皆屏之於外。邪臣。

在內用事則賢臣。皆致於死地。如宋哲宗元

祐。宋哲宗即位初。宣仁間。用賢臣司馬光。溫公諡

范純仁。諡忠宣呂大防。汲公三人並賢相也等則邪臣。章惇安

熹。呂惠卿。王中正等。屏之於外。紹聖。宋哲宗親

間。用邪臣。楊畏章。惇。蔡卞。呂惠卿。張商英等。則謫

貶正臣。范純仁以下三十餘人。又追貶司馬光等

一十餘人。竄呂大防。劉摯。諡忠肅梁燾。皆致之死

地。而欲盡殺元祐諸賢。內外之職。失空。則禍

亂。傳世。豈有安寧乎。此。宋所以釀成。造酒

靖康之亂。靖康宋徽宗年號。哲宗崩。徽宗嗣位。尤喜

北轅之禍。俱有。而金人。本女真部。落滅遼。之禍。無已

也。大臣。疑主。引眾姦。集聚。臣當君尊。上下。乃

昏。君當臣處。上下。失序。疑主。權疑。於主也。

球美后
大玉亦作

洋懷
名宋都

請責也
也
也
也
也
也
也

疑主權疑於主也
疑主權疑於主也
疑主權疑於主也

似字或曰擬也

大臣有疑主之心則眾姦皆集聚矣大臣

當君之尊則上下乃昏惑矣人君當臣之處

則上下失序矣臣當君尊是下侵上權也

傷賢者殃及三世蔽賢者身受其害嫉賢者

急於進賢而美名彰焉故君子

傷害賢者殃禍及於三世

全薦進賢者福澤流於子孫

恭石顯時俱漢元帝之殺蕭望之

遂自殺武三思之殺五王

膺承覽意上書告黨人張儉別相署號圖危社稷

也音早嫉

似曾注未

下或則子孫

例則子孫

支音分

音升

東漢官

始終於桓

靈武陳蕃

百官

王甫等反
被其禍先
於李膺
藏音甘善
也沈音習
柳下惠名
柳字禽食
邑柳下

蜀州

去一丈
堵版丈
難守死有
日衛之道
故城取義
于維又維
飛能文故
計文曰維
萬人下似

宦者曹節等因此諷有司奏鈞黨人李膺等
死其餘廢禁者又六七百人蕃後為司徒與實武同
死蔽賢魯之賢大夫居嫉賢如臧文仲魯大夫臧孫之下沈抑展禽
於柳下諡曰惠如龐涓之則孫臏進賢
如宋三司使名李士衡保任才吏治人曰吏授事
而任之舉數百名力薦呂文靖公名夷簡仁宗陳文惠
公佐名堯張鄧公名思遜後皆至宰相是也
利一害百民去城郭利一害萬國乃思蔽去
一利百人乃慕澤去一利萬政乃不亂
忽나의 개리 개야 개해 개면 개벽 성이 성곽
을 버리 고호 나의 개리 개야 개면 개해 개면 개
라히 이 면 사 훗 터 임 을 생 고 호 나 의 개 해
리 개 호 면 사 훗 터 임 을 생 고 호 나 의 개 해
에 러 만 의 개 리 디 아 케 호 면 정 시 이
에 러 만 의 개 리 디 아 케 호 면 정 시 이

利一人而害百人民去城郭以盛民始造
邑雉高三丈雉方丈曰堵公侯百雉高五雉子男五
一不守矣利一人而害萬人則國中思欲散亂
矣去一人而利百人則人人思慕恩澤矣去
一人而利萬人國政不致於危亂矣
雉高三丈雉方丈曰堵公侯百雉高五雉子男五
一不守矣利一人而害萬人則國中思欲散亂
矣去一人而利百人則人人思慕恩澤矣去
一人而利萬人國政不致於危亂矣

管本上略端末章圖制上無能字能清章能清上有將字○綱目唐岑
文本疏黃石公曰云云貪者急趨其利愚者不計其死與中略本文具
明曆景鳳辨類函云今三略固未必即為地土老人授子房書然其言
沈深廣遠似上世書大歸祖述老氏敘藏退守不為物先之意而用之真
西山氏固信之以為子房所得之至在上略數語若然其真為黃石公書
耶則漢唐藝文志何以不載三略書目唯梁庾仲容子鈔始載而予最善
安莫安於忍辱吉莫吉於知足短莫短於苟得孤莫孤於自恃潔莫潔於
謹獨苦莫苦於多病莫病於無常危莫危於任疑數語雖聖起弗易也
○按此混三略素書而言可怪矣

新刊增補三略直解卷下終

澹泊明志
寧靜致遠

事本

眾

勝 隆切音中賞
神有功通事于

加

所居之切音
所說剛有所加

下

世能租相解能
叶重五切音

辦

將不言

亂

取蓄恩不倦以
叶民願切音近

勝

而不可
叶民願切音近

憂

可憂○按下旬謀可
叶千喬切音

名

取名

訕

國奮以此改我
叶聖閏切音

尊

不震為
叶聖閏切音

根

下民國內
叶經天切音

咎

叶經天切音

消

行而眾怨消
叶新於切音

樂

安樂
叶新於切音

害

害有三世
叶以智切音

救

叶以智切音

上略

六十六章二千
一百七字

中略

二十一章六百
五十四字

下略

三十四章一千
四十九字

總

一百二十一章
三千八百十字

近有

本之梓行者而
叶新於切音

樂

安樂
叶新於切音

害

害有三世
叶以智切音

救

叶以智切音

近有

本之梓行者而
叶新於切音

樂

安樂
叶新於切音

害

害有三世
叶以智切音

救

叶以智切音

近有

本之梓行者而
叶新於切音

樂

安樂
叶新於切音

害

害有三世
叶以智切音

救

叶以智切音

近有

本之梓行者而
叶新於切音

樂

安樂
叶新於切音

害

害有三世
叶以智切音

救

叶以智切音

入之書... 十... 淋... 因... 不... 美... 節... 六... 四...

入之書... 十... 淋... 因... 不... 美... 節... 六... 四... 京城廣通坊重刊... 京...



光緒十七年三月 日本縣男丁成冊

