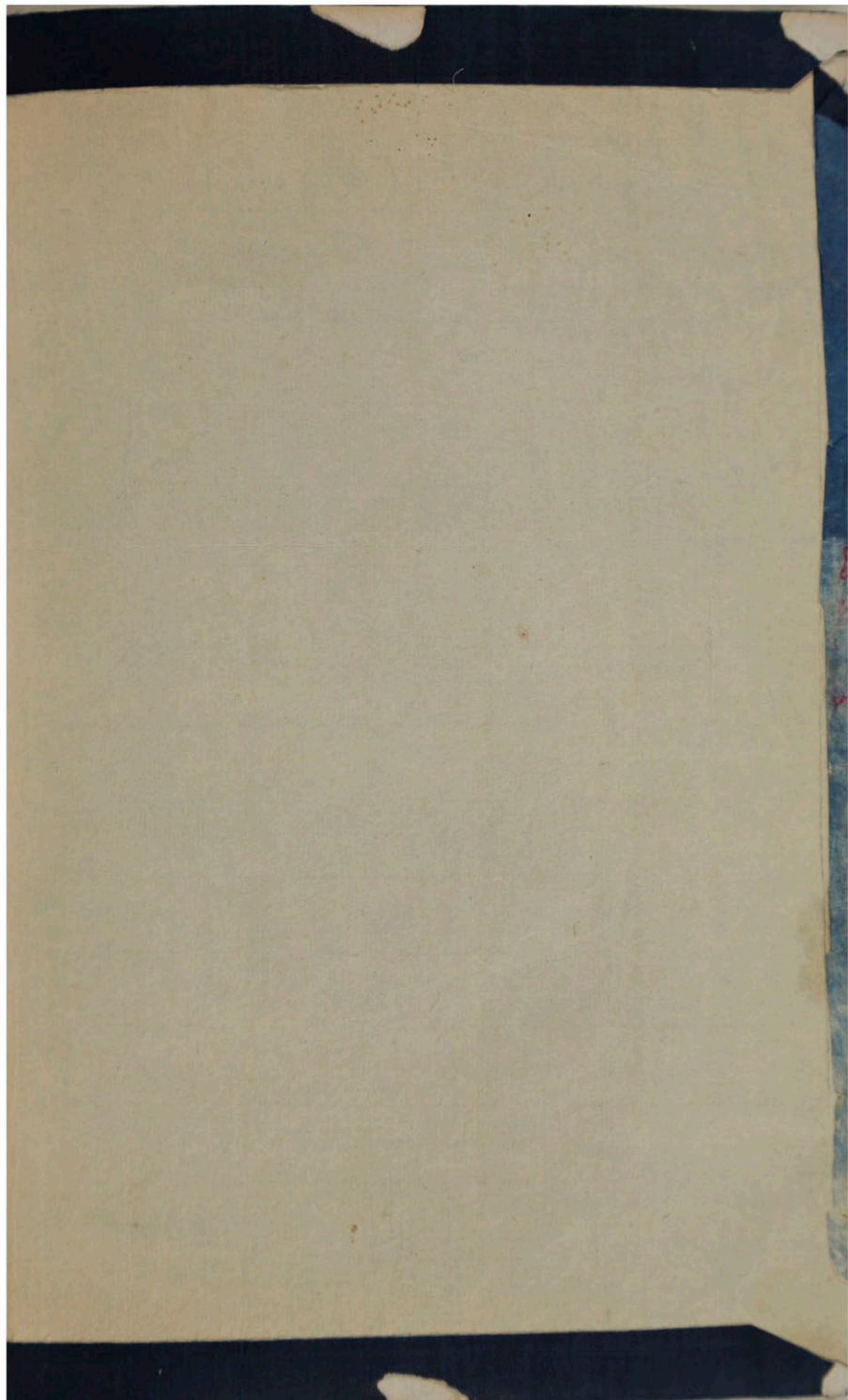


武藝圖譜通志 卷二

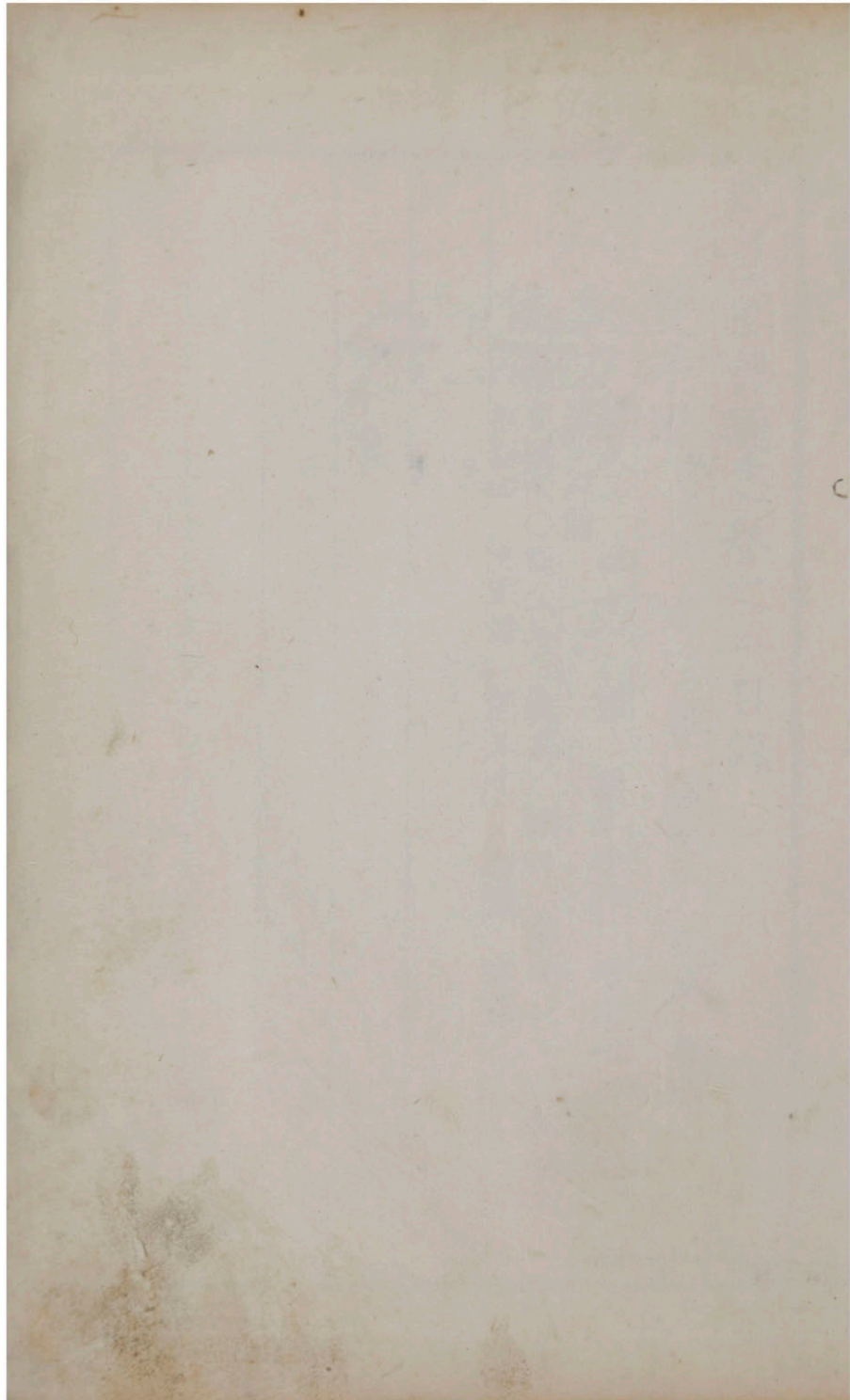


10534  
7  
2



50230
7
2







萬壽圖譜卷之二目錄

雙子公 卷之二 說一 卷十五

說二 卷十六

說三 卷十七

說四 卷十八

說五 卷十九

說六 卷二十

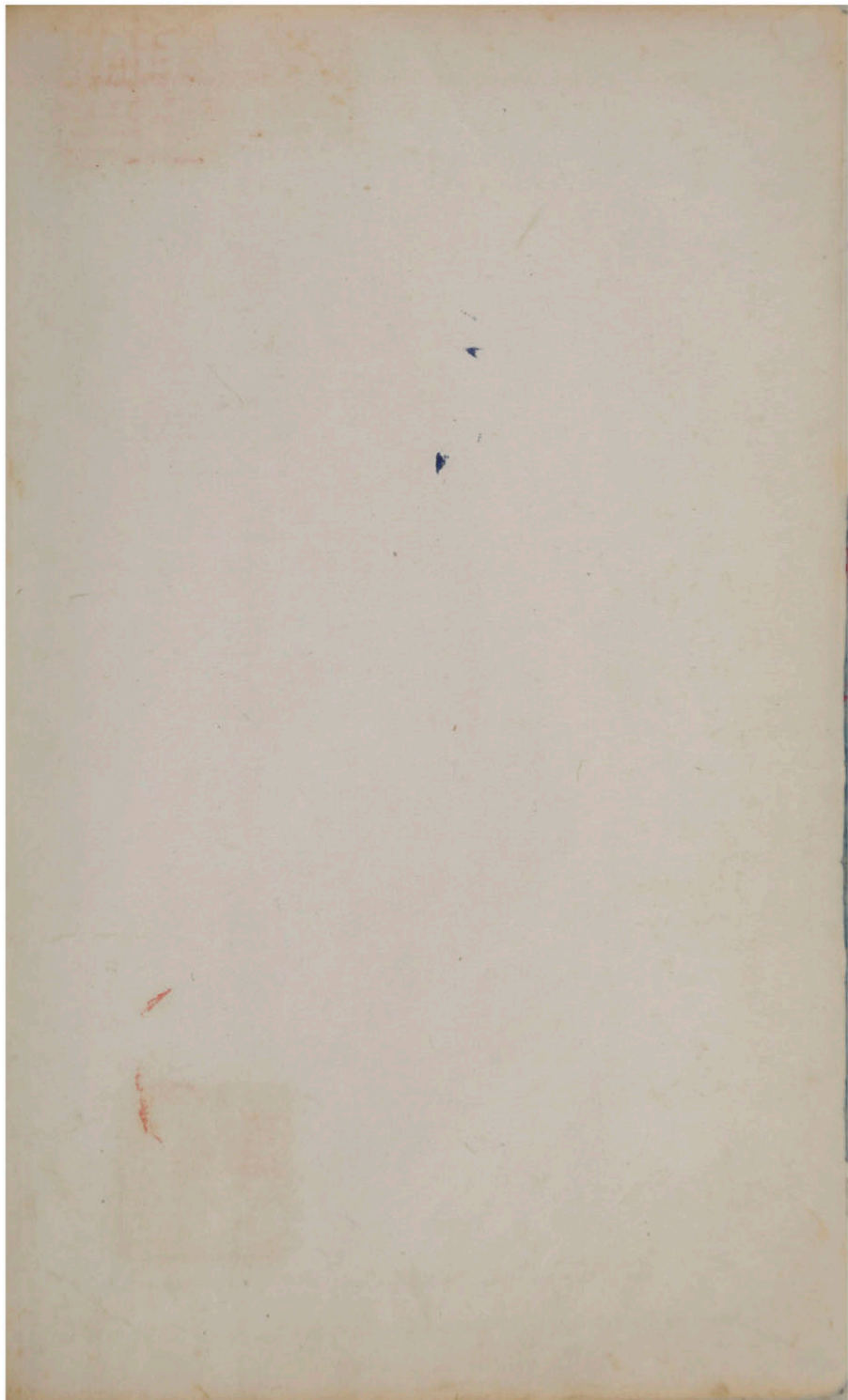
說七 卷二十一

說八 卷二十二

說九 卷二十三

說十 卷二十四





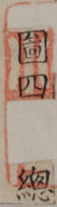
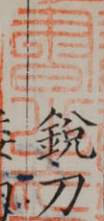
武藝圖譜通志卷之二目錄

雙手刀 圖式一 說二 譜 圖十五 總譜 總圖

銳刀 圖式三 說十一 譜 圖二十四 增譜四

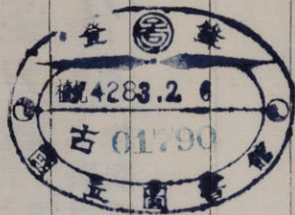
倭劍 圖式三 說五 譜四 圖百十一 總譜四

總圖 圖四 總圖 圖五 圖十 總譜 總圖



武藝圖譜通志 卷之二 目錄

正書圖言近六



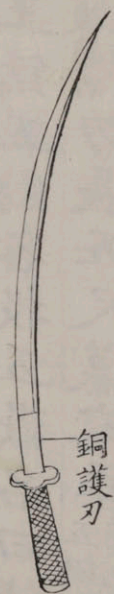


武藝圖譜通志卷之二

雙手刀

**原** ○本名長刀俗稱用劍平劍

華式



**原**戚繼光曰刃長五尺後用銅護刃一尺柄長一尺五寸共長六尺五寸重二斤八兩此自倭犯中國始有之彼以此跳舞光閃而前我兵已奪氣矣倭一躍丈餘遭之者兩斷緣器利而雙手使用力重故也今如獨用則無衛惟鳥銃充仲切手可兼賊遠發銃賊近用刀

**案**本名長刀今呼雙手刀以有雙手使用之文故

也今亦不用此制惟以腰刀代習但存其名耳茅

元儀曰長刀倭奴之制甚利于步古所未備然中

華古今注曰漢世傳高帝斬白蛇劍長七尺漢書

廣川惠王越漢景帝子也孫去作七尺五寸劍後漢書馮

異傳車駕送至河南賜以七尺玉具劍以玉為瑀刀

劍錄周昭王鑄五劍各投五嶽名曰鎮嶽長五尺

石季龍五胡後趙石虎字季龍刀長五尺慕容垂五胡後二刀長七

尺一雄一雌則長刀之來亦舊矣



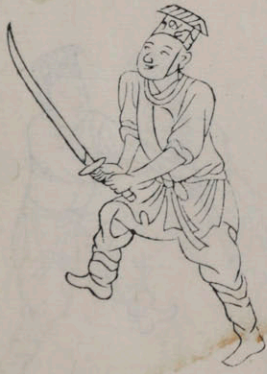
雙手刀譜

**原**負劍正立以左手持刀

柄旋作見賊出劍勢進一

步以劍從頭上一揮作持

劍對賊勢



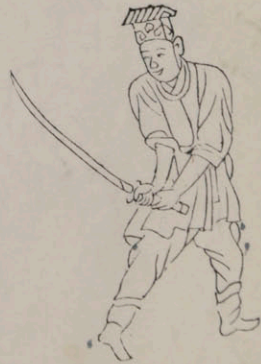




轉身跳進一步作向上防  
賊勢回身進一足作向前  
擊賊勢一擊又進一步以  
向前擊賊勢向左一擊又  
進一步以向前擊賊勢向  
右一擊



轉身作初退防賊勢退至  
原地回身進一步為進前  
殺賊勢一擊





仍轉身作持劍進坐勢卽  
作拭劍伺賊勢





還退一步作閃劍退坐勢  
起立要進一足以進前殺  
賊勢一擊又進一足爲向  
上防賊勢卽進一足爲進  
前殺賊勢一擊仍作揮劍  
向賊勢連進三步要進一  
足以進前殺賊勢一擊又  
進一足爲向上防賊勢進  
一足以進前殺賊勢一擊  
又進一步一刺



轉身以刀三揮退作再退  
 防賊勢退至原地回身進  
 一足爲向上防賊勢又進  
 一足爲向前擊賊勢一擊  
 轉身爲持劍進坐勢爲拭  
 劍伺賊勢回身進一足以  
 左手揮劍向前以右手更  
 把爲向左防賊勢進一足  
 爲向右防賊勢轉身進一  
 步爲向上防賊勢回身進





一步爲向前擊賊勢一擊  
又進一步以向前擊賊勢  
向左一擊又進一步以向  
前擊賊勢向右一擊○轉  
身作三退防賊勢退至原  
地回身進一足以向前擊  
賊勢一擊又進一步一擊  
轉身爲持劍進坐勢爲拭  
劍伺賊勢回身作藏劍買  
勇勢畢





雙手刀總譜

起

見賊出劍  
持劍對賊  
向左防賊  
向右防賊  
向上防賊  
向前擊賊  
向左一擊手  
向右一擊手

初防退

進前殺賊  
進坐  
拭劍伺賊  
閃劍退坐  
進前殺賊  
回防賊  
進前殺賊  
揮劍向賊  
進前殺賊  
向上防賊  
進前殺賊  
刺

進防退

向上防賊  
向前擊賊  
進坐  
拭劍伺賊  
向左防賊  
向右防賊  
向上防賊  
向前擊賊  
向左一擊手  
向右一擊手

進防退

向前擊賊  
向前擊賊  
進坐  
拭劍伺賊  
藏劍買勇

終

雙手刀總圖

雙手刀總圖

見賊出劍



備

持劍對賊



向左防賊



向右防賊



進前殺賊

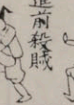


進坐

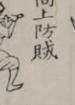
拭劍伺賊



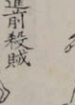
閃劍進坐



進前殺賊



向上防賊



進前殺賊



向上防賊



向前擊賊



進坐



拭劍伺賊



向左防賊



向右防賊



向前擊賊



向前擊賊



進坐



拭劍伺賊



藏劍買勇



殺

向上防賊



向前擊賊



向左一擊



向右一擊



揮劍向賊



進前殺賊



向上防賊



進前殺賊



一刺



向上防賊



向前擊賊



向左一擊



向右一擊



三退防賊



初退防賊

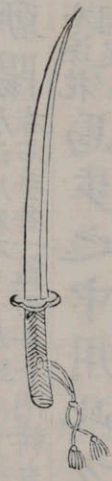




本草綱目卷之八

銳刀 增 ○本名短刀

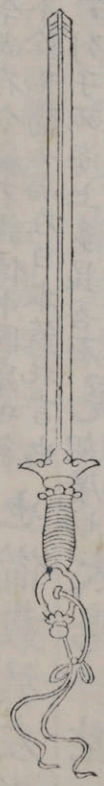
華式 短刀



今式 環刀



華式 劍



**原** 今制環刀刃長三尺三寸柄長一尺共重一斤八

**兩** 案武備志短刀雖彎而頗類我國環刀故並與兩刃劍載于圖

茅元儀曰古之劍可施戰鬪故唐太宗有劍士千人



今其法不傳斷簡殘編中有訣歌不詳其說近有好

事者得之朝鮮其勢法俱備固知中國失而求之四

裔不獨西方之等韻西域僧神珙通音韻撰等切譜日本之尚書歐陽脩日本刀歌徐福行

時書未焚逸書百篇今尚存令嚴不許傳中國舉世無人識古文言書經古本徐福攜去尚在日本蓋托言也也備載於左劍

訣歌電掣昆吾列子西海上多昆吾石治成鐵作劍切玉如泥晃胡廣切太陽一陞一

降把身藏原注左右四顧四劍搖頭進步風雷嚮滾音滾水手連環上

下防原注開右足一劍進左足一劍又左右各一劍收劍左進青龍雙揆爪原注縮退二步開劍用右手十字捺二劍

刺一劍右行單鳳獨朝陽原注用左右手一刺跳進二步左右手各一疏左右手各一蓋右手一門轉步開劍作勢撒花

蓋頂遮前後原注右滾花六劍開足馬步之中用此方蝴蝶雙飛射

太陽原注右足進步右手來去二劍左足進步左手一刺一晃梨花舞裏把身藏原注退二步從上舞下四劍



鳳凰浪翅乾坤少原注進右足轉身張兩手仍翻手左手一劍掠膝

連肩劈兩旁進步滿空飛白雪原注從下舞上回身野馬

去思鄉原注右手抹眉一劍右手抹脚一劍抹眉朝鮮勢法初習眼

法擊法洗法刺法擊法有五豹頭擊跨左擊跨右擊

翼左擊翼右擊刺法有五逆鱗刺坦腹刺雙鬲刺左

夾刺右夾刺格法有三舉鼎格旋風格御車格洗法

有三鳳頭洗虎穴洗騰蛟洗又曰古之言兵者必言

劍今不用於陳以失其傳也余博搜海外始得之其

式更不可緩矣劍飾有銀鍮石銅素之品近邊臣乞

製厚脊短身劍軍頗優其用

**增**清異錄曰唐劍具稍短常施於脇下者名腰品

**案**環刀即中國之腰刀也舊譜所載雙手刀銳刀  
倭劍雙劍提督劍本國劍馬上雙劍名色雖不同  
所用皆腰刀兩刃曰劍單刃曰刀後世刀與劍相  
混然古世尚劍後世尚刀非係器之利鈍有異蓋  
習俗之不同事物紀原云燧人作刀此刀之始管  
子云蚩尤制劍此劍之始而釋名云劍檢也所以  
防檢非常兩面各有刃脊中高此劍之制也中國  
不但劍術不傳并與其器而罕有之竊疑茅元儀  
深歎劍術之不傳自撰其譜又傳其圖一則曰得



其訣于朝鮮一則曰得其式于海外托意渺茫不測之境神其說而使人信之其旨微矣大抵劔是古制而可用於今腰刀今之所尚而其用甚博故並錄其名物及鍛音段打鐵也通作煅冶之法焉

周禮訂義曰凡劔之制有鋒有鍔有脊有鐔音尋有鈇

也鐔者所以為本也鈇者所以為利也脊者所以為榦也鐔者所以為銳也鍔者所以為附鐔者也

方言曰刀末曰鋒其本曰環其室曰削音笑室口之飾

曰琫下末之飾曰琕補頂反

茅元儀曰鐵要多鍊煎冶銅鐵使成熟也通作煉刀用純鋼鍊鐵也自背起



用平剗

與剗同  
削也

平削至刃刃芒平磨無肩乃利妙尤在

尖近時匠役將刃打厚不肖平磨止用側銼

與挫同

橫出

芒兩下有肩斫入不深刃芒一秃即為頑鐵刀要與

手相輕

此雖藤牌所用腰刀之制  
而頗具鍊磨之法故錄之

夢溪筆談曰世煨鐵謂鋼者用熟鐵屈盤之以生鐵

陷其間泥封煉之煨令相入謂之團鋼亦謂之灌

鋼此偽鋼耳余出使磁州

宋京東路彰  
德府所領州

煨坊

煉鐵之所

始識凡鐵

有鋼者如麪中有筋煨百餘火一煨一輕至索煨斤

兩不減則純鋼也

本州綱目曰鋼鐵有三種有生鐵挾熟鐵鍊成者有

精鐵百鍊出鋼者有西南海山中生成狀如紫石英

石之似玉者其色淡紫五稜兩頭如箭鏃

者凡刀劍斧鑿諸刃皆是鋼鐵鐵內有

硬不可打者名鐵核以香油

荏油也

塗燒之即散又曰地

澆溝澗流水及引水灌田之次多有之形狀如油又

如泥色如黃金甚腥烈冬月收取以柔鐵燒赤投之

二三次剛可切玉

武編曰達子

亦云撻子即韃靼契丹西北族出沙陀別種今以蒙古為達子也

鍊鐵用馬糞火鐵

有生鐵熟鐵生鐵火鎔則化鼓鑄以為鍋鼎熟鐵多

糞滓入火則化如豆查

豆腐滓也

不流走冶工以竹夾

音甲左右持也

夾出以木捶

以杖擊也

捶使成塊或以竹刀就鑪中畫而開



之用以造刀銃其名有三一方鐵二把鐵三條鐵用

有精粗原出一種鐵工焯音倅燒刃納水以堅之通作濟以泥漿入火極

熟糞出以鐵捶捶之則查滓瀉而淨鐵合初鍊色白

而殼濁久鍊則色青而殼清熟鋼無出處或以生鐵

與熟鐵並鑄待其極熟生鐵欲流則以生鐵於熟鐵

上擦音察摩之急也而入之此鋼合二鐵兩經鑄鍊之手復合

為一少沙土糞滓故凡工鍊之為易也一先將毛鐵

逐塊下鑪入火候微紅時鉗出用稻艸灰拌纏也鐵身

却入大火扇透紅發值鐵花飛冒之際鉗出鉗成板

子就以鋼鑿小鑿也鑿縱橫深紋於其上其紋路俱隔分



數如此三遍初次一鍊一二次二合一三次四合一

其蘸

音戔以物投水

灰鑿紋總同前法其色勝銀其殼清而有

韻

倭漢三才圖會曰

塢

音戈甘塢所以烹煉金銀

腹穿小孔則鐵流出於

孔別以鐵器如箕形中以土塗者承之本艸所謂生

鐵倭云銑是也七日不止鎔則銑流去鈍鐵填于底

為大塊再三銷拍

鍊而打之也

則為鞅鐵十一日鎔則色爽

堅名剛鐵再三銷拍為劒刃故稱刃金生鋼出於播

州千艸者為勝雲州印賀及伯州作州者次之石州

出羽亦次之凡鍛之有等作刀劒則十五度小刀則

五度銷拍以造之如過度則性成柔鈍



銳刀譜

**原**舉鼎勢者卽舉鼎格也

法能鼎格上殺左脚右手  
平擡勢向前掣擊中殺退  
步裙襪看法○點劔勢者  
卽點劔刺也法能偏閃奏  
進搶殺右脚右手撥艸尋  
蛇勢向前掣步御車格看  
法





左翼勢者即左翼擊也法  
 能上挑下壓直殺虎口右  
 脚右手直符送書勢向前  
 掣步逆鱗刺看法○豹頭  
 勢者即豹頭擊也法能霹  
 擊上殺左脚左手泰山壓  
 頂勢向前掣步挑刺看法



坦腹勢者卽坦腹刺也法  
 能衝刺中殺進如崩山右  
 脚右手蒼龍出水勢向前  
 進步腰擊看法○跨右勢  
 者卽跨右擊也法能撩剪  
 下殺左脚右手綽衣勢向  
 前進步橫擊看法





撩掠勢者卽撩掠格也法能遮駕下殺蔽左護右左脚左手長蛟分水勢向前掣步鑽擊看法○御車勢者卽御車格也法能駕御中殺削殺雙手左脚右手衝鋒勢向前退步鳳頭洗看法

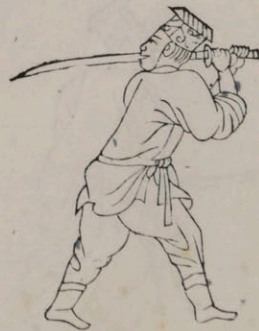




屣旗勢者即屣旗擊也法  
 能剪磨上殺左脚左手托  
 塔勢向前掣步點劍看法  
 ○看守勢者即看守擊也  
 法能看守諸器攻刺守定  
 諸器難進相機隨勢滾殺  
 左脚右手虎蹲勢向前進  
 步腰擊看法



銀蟒勢者卽銀蟒格也法  
能四顧周身又能掠殺四  
面向前則左手左脚向後  
則右手右脚動則左右旋  
風掣電殺看法○鑽擊勢  
者卽鑽擊也法能鑽格搶  
殺鵝形鴨步奔衝左脚左  
手白猿出洞勢向前掣步  
腰擊看法





腰擊勢者卽腰擊也法能  
 橫衝中殺身步手劍疾若  
 迅雷此一擊者劍中之首  
 擊也右脚右手斬蛇勢向  
 前進步逆鱗看法○展翅  
 勢者卽展翅擊也法能絞  
 格上殺撩掠下殺右脚右  
 手偏閃勢向前掣步舉鼎  
 格看法





右翼勢者卽右翼擊也法  
能剪殺兩翼左脚右手鷹  
字勢向前掣步腰擊看法  
○揭擊勢者卽揭擊也法  
能剪格上殺步步套進左  
脚左手虎坐勢向前退步  
衝洗看法



左夾勢者卽左夾刺也法  
 能衝刺中殺右脚右手獸  
 頭勢向前進步腰擊看法  
 ○跨左勢者卽跨左擊也  
 法能掃掠下殺右脚右手  
 提水勢向前進步雙剪看  
 法



掀擊勢者卽掀擊也法能  
 掀挑上殺搶步鑽殺左脚  
 右手朝天勢向前退步坦  
 腹刺看法○逆鱗勢者卽  
 逆鱗刺也法能直刺喉頸  
 右脚右手撥海勢向前掣  
 步左翼擊看法





斂翅勢者卽斂翅擊也法  
 能佯北誘賺左右手脚拔  
 蛇勢倒退進步腰擊看法  
 ○右夾勢者卽右夾刺也  
 法能絞刺中殺左脚右手  
 奔衝勢向前立步舉鼎格  
 看法



鳳頭勢者卽鳳頭洗也法  
能洗刺剪殺右脚右手白  
蛇弄風勢向前掣步揭擊  
看法○橫衝勢者卽橫衝  
擊也法能疾奔顛閃滾殺  
進退兩手兩脚隨勢衝進  
掣步撩掠看法





增

太阿倒拖勢者初入套

中先以左手牢執刀腰次

舉右手向天高托一呼又

以右手輕打右膝以右足

橫打左足因入舉鼎勢○

呂仙斬蛇勢者以左手支

腰右手橫捉刀腰向空高

擲丈餘刀脊輪轉而墜稍

進一步以手承之如是者

三

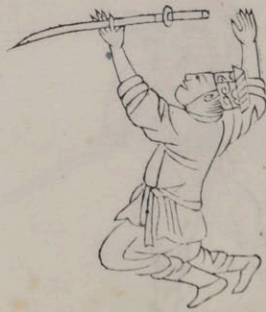
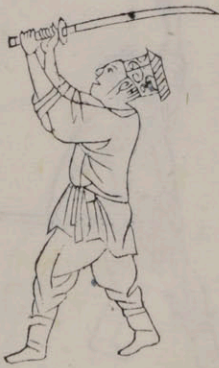


武藝圖譜通云  
卷之二  
銳刀譜

十九



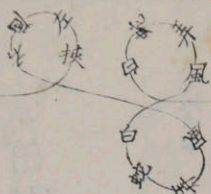
羊角吊天勢者自套中小  
 退跪坐以右手執刀柄橫  
 駕刀脊于左手第一指右  
 手緊緊彈刀頭則繞指輪  
 轉轉到次指至于無名小  
 指閒而止望之若銀甕○  
 金剛步雲勢者三次回身  
 左右顧眄高舉刀刃繞頭  
 上揮斥



鏡刀總譜

禮

大阿倒拖 見賊出劍 鳳頭



獸頭

鐵

三迴

再迴

右迴

大阿倒拖

換執

呂仙斬邪

前一擊

臨瀛

捺掠

掀擊



鐵

獸頭

三迴

再迴

左迴

逆鱗

坦腹

毒魚 羊角弓天

捺掠

豹頭

鱗



翼

逆鱗

獸頭

鏡刀總譜

卷之二

鏡刀總譜

二十

銳刀總圖



大阿倒拖



見賊出劍



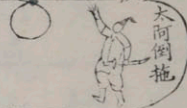
屬頭



銀蟒



銀蟒



大阿倒拖



換執



雙頭



撩掠



撒擊



金剛步雲



豹頭



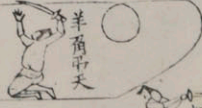
右翼



銀蟒



銀蟒



羊角平天



前擊



埋腹



逆鱗



撩掠

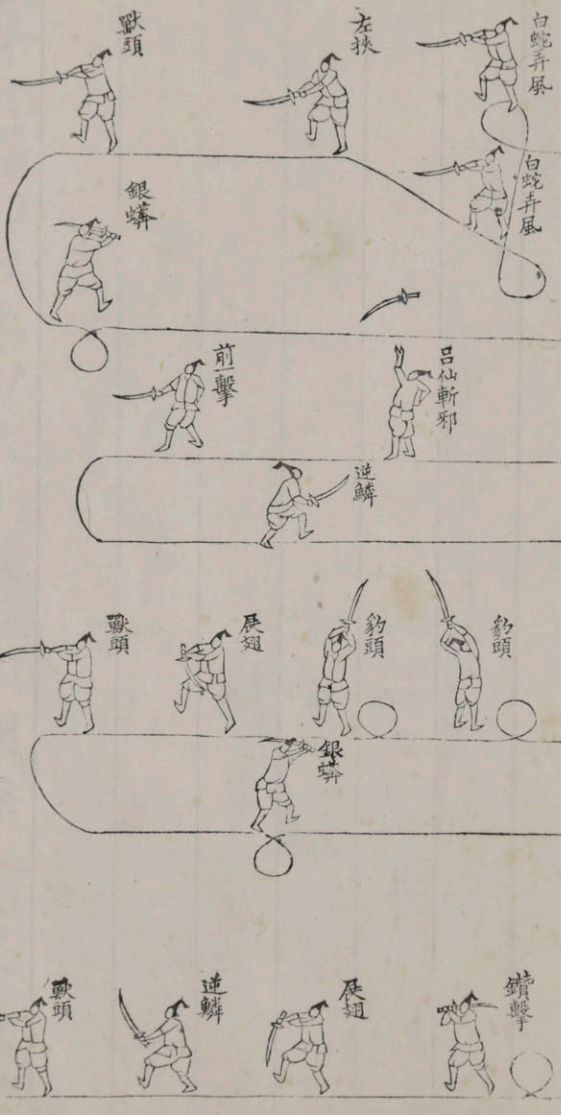


豹頭



左翼

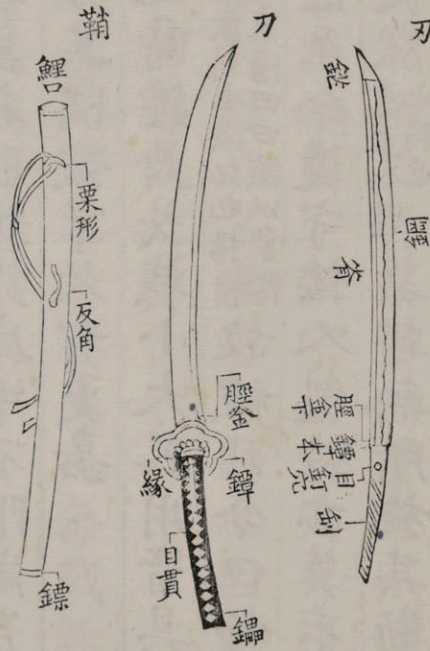






倭劍 **增** ○交戰附

倭式 刃



**增** 茅元儀曰日本刀大小長短不同每人有一長刀  
謂之佩刀其刀上又插一小刀以便禡用又一刺刀  
長尺者謂之解手刀長尺餘者謂之急拔亦刺刀之



類此三者乃隨身必用者也刀極剛利中國不及也  
不論刀大小必於柄上一面鐫名一面刻記字號以  
為古今賢否之辨槍劍亦然日本上庫刀山城君關白也  
盛時盡取各島名匠封鎖庫中不限歲月竭其工巧  
謂之上庫刀其間號寧久者夏嘉

**案**三代之時鐘鼎戈戟小大器用皆具款識史記孝武紀鼎

文鏤無款識注款刻也識記也楊慎曰文凸曰款以象陽凹曰識以象陰故禮月令曰物勒刻也工名

中國工匠至今遵守倭人製造亦莫不然我國漫

無誌記良窳勇主切惡也弱也莫辨無所施其勸懲掌六工

土工金工石工木工獸工艸工者盍亟正之俾識其季代姓名尺寸斤

兩考其程而別其式也日本後鳥羽院倭偽皇號也時召

諸國良工開鍛冶皆稱靈劍有曰宗近國賴吉光

國友國吉國綱國宗正宗貞宗定秀行平近忠延

房兼定國行鐫此名者皆名劍也因茅氏所論而

並記此以為博攷之資

倭志曰倭賊勇而驚不甚別生死每戰輒赤體提三

尺刀舞而前無能捍者

倭漢三才圖會曰劍術以源義經號牛若相模州人父義朝與平清盛戰死義經後學

兵法復其讐為中興祖少時避平治倭偽皇土御門季號之亂到僧正谷

逢異人習劍術世稱神道流日向守慶洲移香嘗詣



鵜戶權現曰本人以安廟之神為權現祈業精而夢神現猿形以教奧

祕名著于世號曰陰流茅氏武備志載陰流之猿飛

猿回等手法及圖可見其名遠鳴于異國其徒上泉

武藏守信綱損益其法號新陰流盛行于世後戶田

竹內頭軍月石山科朴田柳生小野鏡中諸家皆本

於二流復加新意自為一派者眾又曰櫛刀劍柄也

刀端曰鋌鋒也考工記云劍莖人所握鐔以上也今

多用鮫沙魚也良安尚順曰鈎得急擲則念患黑沙起脹以竹帚頻刷成白珠脊有大粒者飾櫛甚良粒粒大小兼備者價貴卷櫛

木而纏綬音鈎綬字彙云刀劍頭纏絲也鐔劍鼻也史

記注曰劍口旁橫出者用金銀銅鐵真鍮中以鐵為



良久者愈佳其古者滑黑色帶微赤皆推打作之賤

者鑄作之錕雷音劍首飾也目貫劍首兩面以金鐵作

色象飾之廣博物志曰龍生九子睚眦龍生九子各有名字睚眦九子中之一也

好殺為刀頭之獸蓋目貫即睚眦之表儀乎切羽鐔

表裏飾薄金各二枚曰大切羽小切羽脛金鐔際纏

刀膚令鐔不搖又如腳脛布故名之有下脛上脛二

重鞘刀室也用厚朴木本艸綱目曰高三四丈徑一二尺葉如柵葉四季不彫紅花青實皮極鱗皺而厚我國南邊

海島中或有之作之輕軟而令刀不鏽音秀鐵生衣也黑漆或朱漆有摺

剝敲鞘鮫之數品其鮫有河鮫梅花鮫藍鮫虎彪菊

萼鮫等數品鏢刀末銅也今多用金銀銅鐵及角

式九圖首三卷之二 倭劍 二十四

**案**軍校金體乾

趨音喬善走也

捷工武藝

肅廟朝嘗隨

使臣入日本得劍譜學其術而來

上召試之體

乾拂劍回旋揭

舉也

踵豎拇而步倭譜凡四種曰土

由流曰運光流曰千柳流曰柳彼流流者猶義經

之派稱神道流信綱之派稱新陰流也體乾傳其

術至今行惟運光流中間失其傳體乾又演其法

間出新意為交戰之勢稱交戰譜而舊譜另為一

譜故今附于倭劍譜以其本出倭譜也且交戰譜

所畫刀皆兩刃今改正為單刃腰刀兩人習交戰

之勢慮其刺割

音團截也

也皮裹數尺之木以代腰刀俗



稱木劍今倭劍譜所習之刀亦腰刀也凡刀式犀  
利倭人爲最故備載其刀式于圖





倭劍譜

原土由流藏劍右挾正立

右手右脚左一打



武藝圖譜

卷之二 倭劍譜

二十六

仍舉左足藏劍右挾





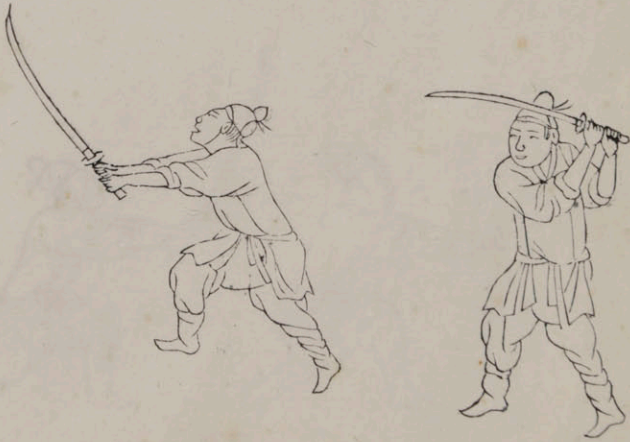
右手左脚左一打進坐藏  
劍右脚



武藝圖譜  
卷之二 倭劍譜

二十七

右手右脚戴劍前一打



舉右脚左藏右手右脚推

右





立  
右手左脚前一打藏劍正



右手右脚左一打進坐藏  
劍右脚



右手右脚右一推右手左  
脚左藏





又右手右脚右一推又右  
手左脚右藏



武藝圖譜  
卷之二  
倭劍譜

三十

右手右脚左一打右手左  
脚前一打



藏劍正立右手右脚伸跳

一打



武藝圖譜通志

卷之二

倭劍譜

三十一



縮跳一打又伸跳一打



右手右脚戴劍右手左脚  
前一打



武藝圖譜

卷之二

倭劍譜

三十三

正藝圖說卷六  
右手右脚再扣





右手右脚戴劍右手左脚  
前一打



運光流初作千利勢藏劍  
正立右手右脚作跨虎勢

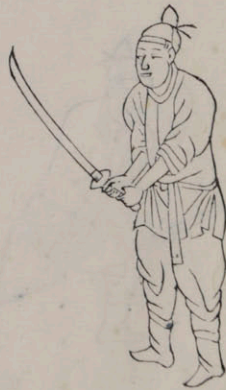


兩手前一打右手左腳前  
一打右手右腳前一打





右手右脚前一跳前一打  
即作速行勢



又作跨虎勢兩手前一打  
右手左脚前一打



右手右脚前一打右手右  
脚前一跳前一打





右手右脚卽作山時雨勢  
又作跨虎勢兩手前一打



右手左脚前一打右手右  
脚前一打



右手右脚前一跳前一打  
右手右脚即作水鳩心勢





又作跨虎勢兩手前一打  
右手左脚前一打



右手右脚前一打右手右  
脚前一跳前一打



正身圖言通六

即作柳絲勢又作跨虎勢

兩手前一打

柳絲





右手左脚前一打右手右  
脚前一打



右手右脚前一跣前一打  
○千柳流藏劍正立



右手右脚左一打作初度  
 手勢進坐藏劍右脚

初度手





右手右脚右一推右手左  
脚前一打



右手右脚戴劍一跳再弄



右手右脚前一打左手左  
脚執刃

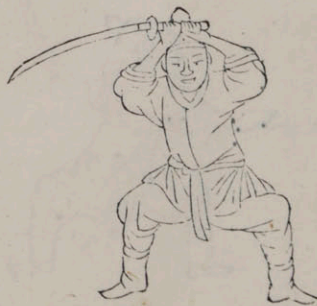




左外掠左手左脚跳一步  
壓劍一字進坐



右手右脚戴劍進坐右手  
左脚前一打



右手右脚進坐  
右手左脚  
前一打





藏劍正立左手左脚戴劍  
進坐後顧



右手右脚前一打又左手  
左脚戴劍進坐後顧



右手右脚前一打右手左  
脚右下藏





右手右脚戴劍右手左脚  
前一打



右手右脚戴劍左手握右  
腕右手左脚前一打



藏劍正立左手向後





右手右脚再扣右手右脚  
右下藏



右手右脚戴劍右手左脚  
前一打



藏劍正立右手右脚左出  
跪一步坐打





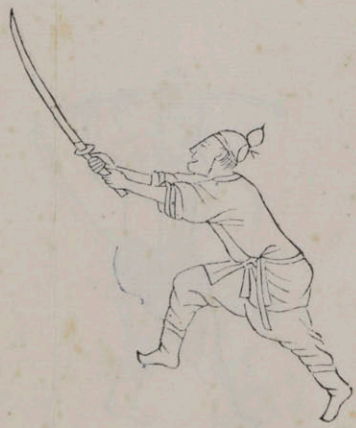
右手右脚戴劍右手左脚  
前一打



武藝圖譜通志  
卷之二  
倭劍譜

四十九

右手右脚右藏右手右脚  
流星出左一打



右手左脚前一打○柳彼  
流垂劍正立





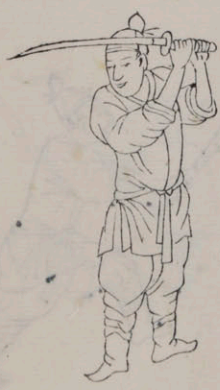
右手右脚前一刺進左足  
左垂劍



退左足右垂劍退右足左  
垂劍



右下藏右手右脚戴劍





右手左脚前一打右手右  
脚右藏



右手右脚前一刺進左足  
右藏

右藏

右手右脚前一刺進左足



右手右脚前一刺進左足  
左垂劍

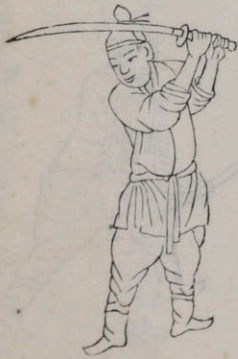




退左足右垂劍退右足左垂劍



右下藏右手右脚戴劍



右手左脚前一打畢





倭劍總譜

土由流藏劍

正立 右掖

右手右脚

左一舉左足

藏右手左脚

打進坐

藏劍 右脚

右手

右脚戴劍

前一打

舉右脚

左藏

右手右脚

推右

手左脚

前一打

藏劍正立

右手右脚

左一打

進坐

藏劍 右脚

右手右脚

推右

手左脚

藏

右手右脚

推右 右手左脚

藏右

手右脚

左一打

手左脚

前一打

藏劍正立

右手右脚

伸跪一打 縮跪一打 伸跪一打

右手右脚

戴劍

右手左脚

前一打

右手右脚

再叩

右手右脚

戴劍

右手左脚

前一打

運先流

千利

藏劍 正立

跨虎

右手脚

兩手

前一打

右手左脚

前一打

右手右脚

前一打

右手右脚

前一打

前一跪

速行

兩手脚 橫劍

跨虎

兩手脚 前一打

右手左脚

前一打

右手右脚

前一打

右手右脚

前一打

前一跪

山時雨

右手右脚

跨虎

兩手前一打

右手左脚前

右手右脚前

右手右脚前前一打

水鳩心

右藏

跨虎

兩手前一打

右手左脚前

右手右脚前

右手右脚前前一打

柳絲

倚劍右肩

跨虎

兩手前一打

右手左脚前

右手右脚前

右手右脚前前一打

千柳流藏劍正立

初度手

右手右脚前一打

進坐

右手右脚前

右手左脚前前一打

右手右脚

戴劍一跪

再弄

右手右脚前一打

左手左脚

左手左脚掠左外

左手左脚步一

劍一字進坐

右手右脚

右手左脚前

右手右脚進

右手左脚前

右手左脚前

藏劍正立

左手左脚

戴劍進坐後顧

右手右脚前

左手左脚

戴劍進坐後顧

脚前

右手右脚

藏右

戴劍右手右脚

左手左脚前

戴劍右手右脚

左手疊在右手腕

右手左脚

前一打左

右手右脚

再叩

藏右

戴劍右手左脚前

前一打



藏劍正立 右手右脚左出跳一步左打 右手右脚戴劍 右手左脚前一打 右手右脚右藏

右手右脚流星出左一打 右手右脚前一打

**柳彼流** 垂劍正立 右手右脚前一刺 進左足左垂劍 退左足右垂劍 退右足左垂劍

劍右 右手右脚戴劍 右手左脚前一打 右手右脚右藏 右手右脚前一刺 進左足

右藏 右手右脚前一刺 進左足左垂劍 退左足右垂劍 退右足左垂劍 右手右脚

戴劍 右手左脚前一打



正意圖言

倭劍總圖

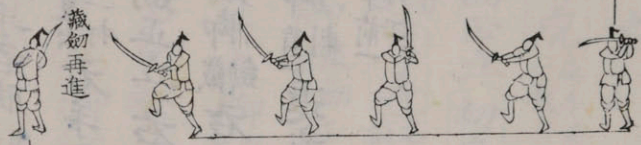
倭劍總圖

二由流

廿



藏劍再進

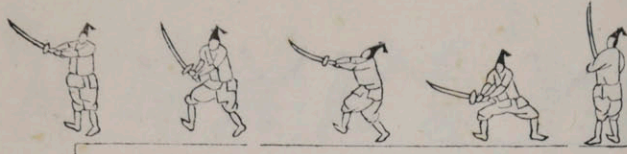


藏劍三進



落

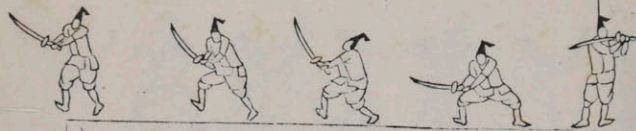
運光流  
千利



速行



山時雨



水鳩心



柳絲



芥

千柳流 卅

初度手

再弄



藏劍再進



藏劍三進

再弄



卅



柳彼流

群



群

Handwritten text in a vertical column on the right margin, partially cut off.

交戰譜

原  
兩人右手負劍左手左  
挾





正拳圖言二十六  
甲初作見賊出劍勢右手  
右脚前一打舉劍跳出又  
一打回身向後乙又作見  
賊出劍勢舉劍跳出劍刃  
相接一次



回身換立右藏劍



甲進入一剪打一舉打又  
一剪打乙退步一壓一接  
又一壓甲又進入一剪打  
一舉打又一剪打乙退步  
一壓一接又一壓





甲乙各左藏劍以刃內一  
拍外一拍回身換立



垂劍一打右下藏甲進入  
戴劍高舉一打



乙一壓一接又左藏內一  
拍外一拍回身換立







乙進入一剪打一舉打又  
一剪打甲退步一壓一接  
又一壓乙又進入一剪打  
一舉打又一剪打甲退步  
一壓一接又一壓



甲乙各左藏以刃內一拍  
外一拍回身換立垂劍一  
打右下藏





乙進入戴劍高舉一打甲  
一壓一接



仍左藏以刃內一拍外一  
拍回身換立垂劍一打右  
下藏

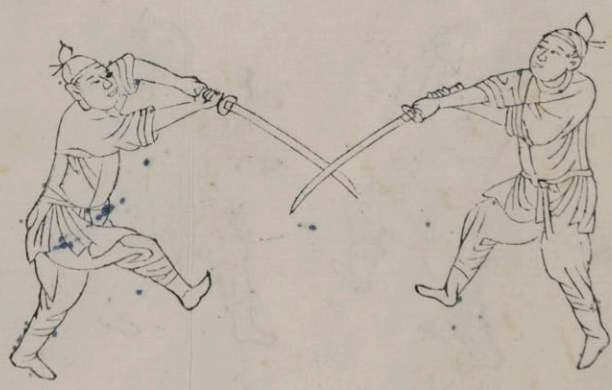


乙舉劍一打又一打甲進  
 入戴劍左垂劍打右垂劍  
 打又左垂劍打乙退步左  
 垂劍防右垂劍防又左垂  
 劍防





甲乙舉刃高打左垂劍一  
打右下藏



甲舉劍一打又一打乙進  
入戴劍左垂劍打右垂劍  
打又左垂劍打甲退步左  
垂劍防右垂劍防又左垂  
劍防



甲乙舉刃高打左垂劍一  
打右下藏





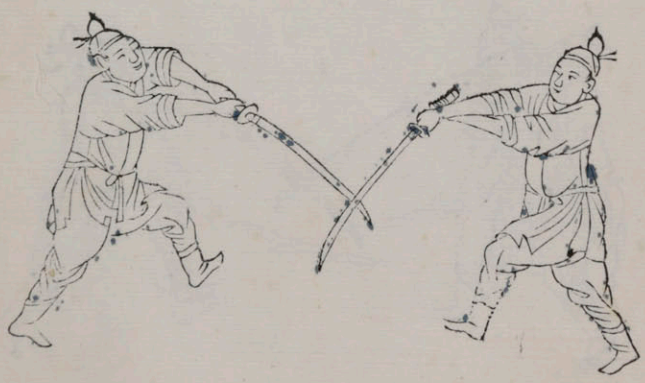
打  
乙一跳一刺一打甲下剪



進前戴劍左垂劍打右垂  
劍打又左垂劍打



乙退步左垂劍防右垂劍  
防又左垂劍防





甲乙舉刀高打左垂劍一  
打右下藏



打 甲一跳一刺一打乙下剪



式藝圖譜

卷之二

交戰譜

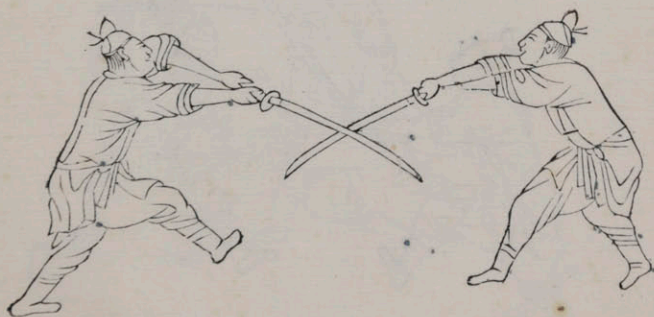
六十八

武藝圖說卷之六  
進前戴劍左垂劍打右垂  
劍打又左垂劍打





甲退步左垂劍防右垂劍  
防又左垂劍防



甲乙舉刃高打左垂劍一  
打右藏劍



投劍相撲畢

式丸圖譜通志

卷之二 文戰譜

七十





正善圖詩選



交戰總譜

起

甲乙各 右持劍橫負項  
後左手壓左腰

甲見賊出劍 右手右  
脚一打

舉劍跳出 右手右  
脚一打

回身向後乙 見賊出劍  
舉劍跳出

甲乙劍刃

相接 回身換立 右藏

甲進入 一剪打一舉  
打又一剪打

乙退步 一壓一  
接一壓

甲進入 一剪打一舉  
打又一剪打 乙退

步 一壓一  
接一壓

甲乙各左藏 內外

接刃換回 垂劍一打  
右下藏

甲進入 戴劍高  
舉一打

乙一壓 甲乙各左藏

內外 接刃換回 垂劍一打  
打左藏

乙進入 一剪打一舉  
打又一剪打

甲退步 一壓一  
接一壓

甲乙各左藏 內外  
接刃換回

一打右 下藏

乙進入 戴劍高  
舉一打

甲一壓 甲乙各左藏 內外

接刃換回 垂劍一打  
右下藏

乙舉劍一打 甲進入 戴劍

左垂劍打右垂 劍打左垂劍打

乙退步 左垂劍防右垂  
劍防左垂劍防

甲乙舉刃高打 左垂劍一  
打右下藏

甲舉劍一打 乙進入

戴劍左垂劍打右 垂劍打左垂劍打

甲退步 左垂劍防右垂  
劍防左垂劍防

甲乙舉刃高打 左垂劍一  
打右下藏

乙一跪一 甲下剪

打進前戴劍左垂劍打 右垂劍打左垂劍打

乙退步 左垂劍防右垂  
劍防左垂劍防

甲乙舉刃高打 左垂劍一  
打右下藏

甲一跪一 乙下

剪打進前戴劍左垂劍打 右垂劍打左垂劍打

甲退步 左垂劍防右垂  
劍防左垂劍防

甲乙舉刃高打 左垂劍一  
打右下藏

投劍相撲 終

交戰總圖

起

一 開門



二 交劍



三 相藏



四 進退



五 換立



六 戴擊



七 換立



八 相藏



九 退進



十 換立



十一 戴擊



十二 換立



十三 進退



十四 進退



十五 揮刀



交戰總圖











