

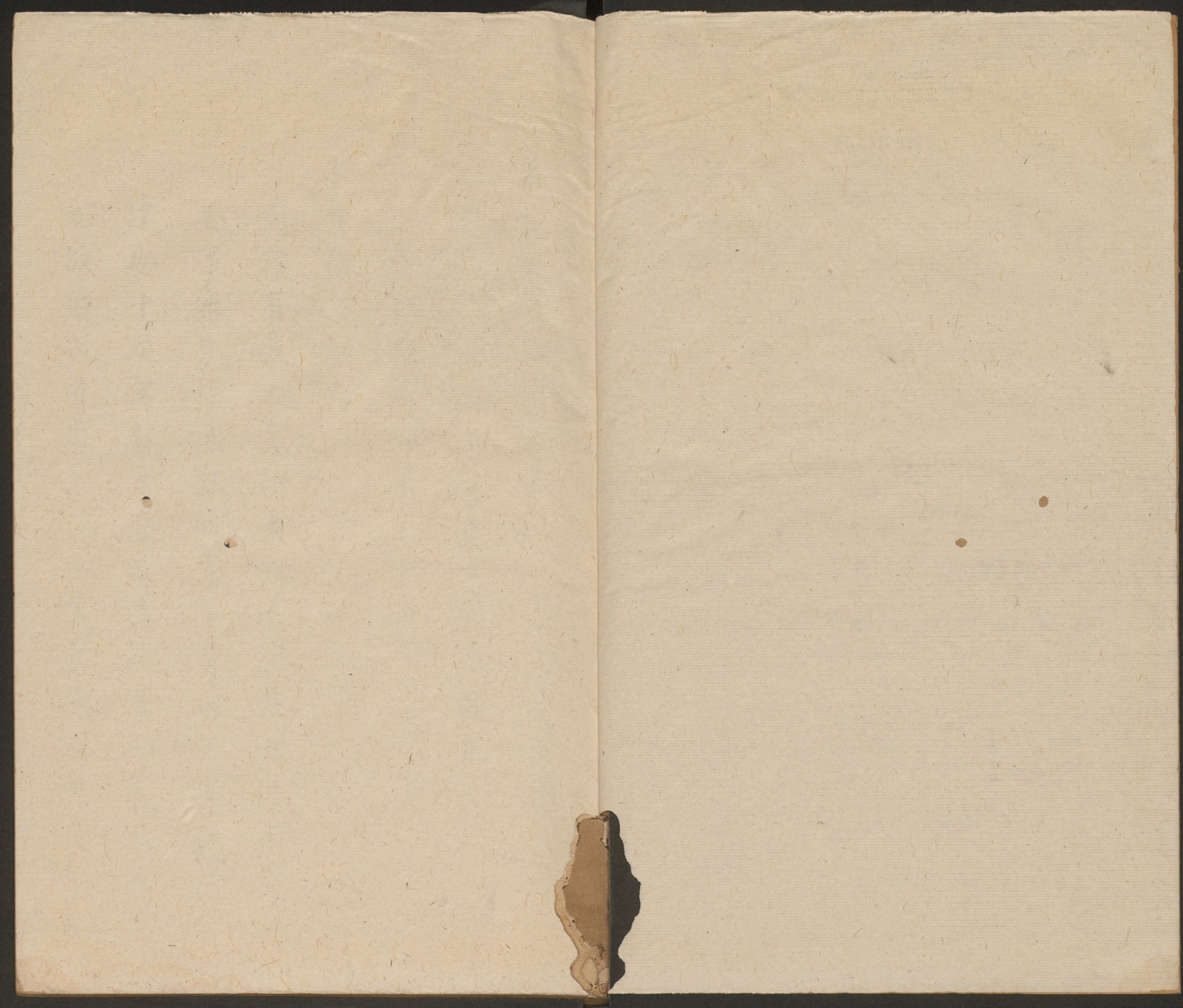
4



52

THE CHINESE-JAPANESE LIBRARY
OF THE HARVARD-YENCHING INSTITUTE
AT HARVARD UNIVERSITY

SEP 27 1955



事物紀原集類卷第七

凡六部共二百七十六事

鄉貢進士閻敬校正



庫務職局部第三十四

凡二十八事

冰井務

周禮有凌人掌斬冰三其凌注云凌冰室也
其事始見於此鄴城舊事有冰井臺魏志云
建安十九年魏王曹操造此臺以藏冰為凌
室故號冰井唐上林令掌冰職在司農宋朝

會要曰建隆三年置冰井務隸皇城司也
圖畫局

宋朝會要曰雍熙元年置翰林圖畫院在內
中池東門裏咸平元年移在右掖門外紹聖
二年改院為局

國信所

又曰國信所掌契丹使介交聘之事景德初
遣內臣排辦禮信四年改初雄州用兵之際

每密事擇吏主之號譏宜司及契丹請和改
曰國信司又景德四年八月帝謂近臣曰契
丹使副到闕見辭及館接伴支賜例物并朝
廷遣使合行之事並有規制行之以二年已
成定例可特置管勾往來國信所一司舊止
云排辦禮信所至是立局置印也

燒朱所

又曰燒朱所太平興國三年置

寺務司

又曰寺務司淳化四年置

騏驥院

周官有十二閑蓋國馬之所也漢有未央廐唐有飛龍院宋朝會要曰舊左右飛龍院太平興國五年正月改曰天廐院雍熙二年十月改為騏驥院

估馬司

宋朝會要曰估馬司咸平元年置掌納諸州所市馬估直驗記置牧養今廢陝西猶存其局也

糧料院

國初承舊制有糧料院使會要曰太平興國五年正月分糧料諸司馬步軍為三院雍熙四年四月改用使臣勾當端拱二年改以京朝官主之神宗元豐末併馬軍步軍為諸軍

與諸司為二院

專勾司

又會要云專勾司淳化三年戶部使樊知古奏置以分三司勾院文案之繁務馬步各一司五年合為一也

北排岸

又曰北排岸司建隆三年置也

朝服庫

又曰朝服法物庫太平興國二年置分三庫

也

裁造院

又曰乾德四年始置裁造院

雜買務

唐德宗置宮市以中官主之國初有市買司太平興國四年改為雜買務至道中廢咸平時復置也

雜賣務

又會要云雜賣務景德四年置

懷遠驛

又曰懷遠驛景德三年置以待南海諸國進貢使介也

文思院

唐有文思院蓋天子內殿之比也其事見盡斷然非工作之所而宋朝太平興國三年始

置文思院掌工巧之事非唐制矣會要云青箱雜記曰考功記稟氏掌攻金其量銘曰時文思索故今世工作之所號文思院

二八作

會要又云舊八作分兩使止一司太平興國二年分兩司景德四年又併為一司監官通掌天聖元年始分置官局也

箔場

又曰建隆元年置箔場

二窰務

後漢有甄官至歷代皆有之掌埶瓦之事即今窰務之掌也宋朝會要曰舊有東西二窰務景德四年廢於河陰置受納場大中祥符二年復置東窰務受納場為西窰務或云太祖建隆中始置二窰務云

弓弩院

周官有司弓矢隋弓弩署唐為弩坊即今弓弩院也宋朝會要曰開寶九年置弓弩院

皮剝所

宋朝會要曰皮剝所開寶二年置

店宅務

又曰店宅務國初為樓店務太平興國初改今名淳化五年分四廂至道三年復為店宅務咸平元年為都大店宅務大中祥符六年

復今名

外物料庫

舊曰麩麩庫大中祥符七年改為外物料庫

水磨務

又曰水磨東西二務開寶三年置今廢又有

大通門務淳化元年置

金耀門書庫

景德三年置以貯三司文案俗曰故紙倉東

京記曰二年置掌三司積年文案舊曰三司

文書倉

綾錦院

又曰乾德年以平蜀所得錦二置內綾錦院

太平興國二年分東西二院端拱元年合為

一

布庫

又曰諸州所納布舊係左藏庫建隆元年移

置布庫在常樂坊也

二染院

唐有染署職在少府後為染坊宋朝會要曰
舊染坊太平興國二年分為東西二染院咸
平六年有司上言西染院水宜於染練乃併
之

州郡方域部第三十五

凡二十三事

路

唐正觀十三年天下州府三百五十八始分
為十道一云在元年併省州縣始因關河近
便分置也唐會要云正觀元年三月十日也
開元中又為十五道宋朝曰路又分為二十
四路矣

府

漢制三公開府故稱三府魏晉以後諸王又
稱府唐高祖武德初邊鎮襟帶之地置總管

府七年改曰都督府唐會要云二月十二日也開元三年始改京兆河南曰府此蓋府之始也注蘓氏演義曰府聚也聚所在圖籍簿書之處風俗通云公卿牧守通德之所聚也

州

項峻始學篇曰人皇九頭依山川土地之勢財度為九州又治書曰人皇始出於提地之國以長九州為九圃人皇乃有中州此名州

之始也周公職錄圖曰黃帝受命風后受圖割地布九州泐草曰黃帝分州畫野或曰高陽創九州亦云高辛通典曰唐有九州舜肇十有二州禹又別九州漢以州部郡唐武德元年廼罷郡置州也注代宗時楊綰為相定上中下州文宗相韋處厚乃置六雄十望十縣等州也

縣

周禮四甸為縣史記秦本紀曰孝公十二年并諸小鄉聚為縣商君傳曰鞅令邑聚為縣則名縣之始自秦孝公也陸法言切韻曰楚莊王滅陳以為縣縣之名自此始秦并天下以郡領縣隋文帝開皇二年罷郡以縣隸州也注說文曰天子百縣縣四郡周禮小司徒之職方二十里之地也

郡

秦始皇二十六年初并天下罷侯置守始分三十六郡也注史記曰秦滅東周始置三川郡按說文天子地方千里分為百縣縣四郡左傳曰上大夫受郡秦始皇以郡監領縣

鎮

通典曰鎮將後周之通班也隋亦曰鎮唐分上中下三等歷代未聞疑鎮始于宇文周代也宋朝之制地要不成州而當津會者則為

軍以縣兼軍使民聚不成縣而有稅課者則為鎮或以官監之

鄉

周禮六卿以為軍政謂比閭族黨州鄉也蓋周制矣秦制大率十里一亭十亭一鄉漢以屬縣也

關

周官司徒之屬有司關又有下士二人注云

關界上之門則關蓋周制也

驛

又地官遺人之職凡國野之道十里有廬廬有飲食三十里有宿宿有路室路室有委五十里有市市有候館候館有積今二十里馬鋪有歇馬亭即路室之遺事也六十里有驛驛有餼給即候館之遺事也漢自鄭莊置驛以召賓客注故後世亭傳有驛名通典曰唐

三十里置一驛其非通途大路則曰館由是
通謂之館驛雖事起於周名出於漢左傳有
楚子乘驛驛馬也則馬遞之制已見於周
矣漢文帝乃詔太僕見馬餘皆給傳置也
急遞

筆談曰驛傳舊有步馬急遞三等急遞最遽
日行四百里唯軍興用之熙寧中又有金字
牌急脚遞如古羽檄也以朱漆木牌金字日
行五百里軍前機速處分則自御前發下三
省樞密莫得與也

貧子院

事始曰開元二十二年斷京城乞兒官置病
坊給廩食亦為悲田院或曰養病院記之為
其所始按唐會要曰開元五年宋璟蘓頌奏
悲田院養病從長安以來置使專知所稱悲
田乃闕釋教此是僧尼職掌至二十三年乃

分置於諸寺推長安中初置使之文則知其
前有矣而事始所記乃給廩食所始謂茲事
之起于此者非也宋朝又因之以僧院名福
田今亦曰悲田也

鼓樓

北史李崇為兗州牧州多盜崇乃材置一樓
樓一鼓以警盜賊唐張說始設於京城之內

阡陌

史記秦紀曰孝公十二年開阡陌東地渡洛
又商君傳曰商鞅相秦孝公壞井田開阡陌
又始皇紀太史公曰昭襄已立四年初為田
開阡陌

地里

春秋命曆序曰神農度地形甄度四海東西
九十萬里南北八十一萬里然則炎帝始有
里數矣淮南子則曰萬民喜置堯為天子於

是天下廣狹險易遠近始有道里之起自陶
唐氏始也按黃帝內傳有記里車則里始於
炎帝明矣

里路

山海經曰帝令豎亥步天地之東西二萬八
千里南北二萬六千里淮南子曰禹使大章
步自東極至西極二億三千五百里七十五
步又八極之廣東西二億三萬三千里南北
二億三萬一千里而黃帝有記里之車按黃
帝遊幸天下而車以記里疑道路之紀以里
堠起軒轅時也

封堠

拾遺錄曰禹治水所穿鑿處皆青泥封記使
玄龜印其上令人聚土為界乃遺事也此封
堠之始矣

儀制令

談苑曰太平興國中孔承恭為大理正上言
儀制令賤避貴少避長輕避重去避來望令
於兩京諸州要害處刺榜以揭之所以興禮
遜厚風俗從之今京師諸門闕亭皆有之而
所在道途雙堠處皆刺之蓋自本朝孔承恭
始也

地名

項峻治書曰人皇出於提地之國則提地疑

國名也於是國有名則土地國邑之名此為
之始也

山川名

人皇以來土地國邑始各有名則山川之號
疑亦從此起故神農興於厲山共工之觸不
周炎帝以姜水黃帝以姬水此山川之名之
始也書呂刑曰禹平水土主名山川注云無
名者主名之於是凡山川皆名之矣山海經

洎爾雅所載者是也

地圖

春秋元命包曰神農世恠義生白阜圖地形
脉水道注曰恠義白阜母名圖書地形通水
道之脉也今有地圖疑始于此

弓手營

宋朝會要曰咸平五年八月置縣尉司弓手

營舍

浮橋

春秋後傳曰周赧王五十八年秦始皇作浮橋
於河上按詩大明云造舟為梁孫炎曰造舟
比舟為梁也比舟於水加板於上今浮橋也
故杜預云造舟為梁則浮橋之謂矣爾雅釋
水曰天子造舟諸侯縱舟大夫方舟士特舟
夏商尚質等制之文未備故鄭康成以為周
制後傳以為秦始皇疑周有事則造舟而秦乃

繫之也

溫湯

辛氏三秦記曰秦始皇與神女遊忤其旨唾
之生瘡始皇怖謝乃爲出溫湯洗除後人因
以爲驗漢武故事曰秦皇砌而起宇武帝加
脩飾焉

真壇淨社部第三十六

凡三十二事

道觀

周穆王尚神仙召尹軌杜冲居終南山尹真
人草樓之所因號樓觀蓋道之初也黃帝內
傳西王母授帝白玉元始真容置於高觀之
上時人謂之道觀名觀之義疑耳諸此隋煬
帝改為玄壇後復曰觀注續事如云宋廢國
學置總明觀疑自是以來道家者流擬之以
名其所居也

景靈宮

宋朝會要曰大中祥符五年十一月詔以聖祖臨降令擇地建宮遂以錫慶院建約唐太清宮制度仍上新宮名曰景靈神宗元豐中又廣其制盡奉諸帝后御容也

上清宮

宋敏求東京記曰端拱元年二月太宗詔取晉邸時太祖所賜金帛建宮至道元年八月宮成帝御書額金填其字賜之仁宗慶曆三

年十一月遭焚毀熙寧元豐間靈惠法師王太初再營之元祐初年宣仁太皇太后為出粧粉錢重建置也

東太一

宋朝會要曰太平興國初楚芝蘭言五福太一所在無兵疫人民豐樂凡行五宮四十五年一移自雍熙元年入黃室巽宮在吳分蘓州請築宮以祀六年十月芝蘭又言都城東

南地名蘇村可徙宮以應蘓名遂詔營建注
紀年通載則謂興國八年正月作也

西太一

又曰天聖六年三月司曆言五福太一自雍
熙元年甲申及今四十五年太一行綦當入
蜀郡之坤宮曰黃庭可於國城西南別建祈
宮於是詔擇八角鎖池建西太一宮注紀年
通載曰天聖六年三月建太一宮於西郊

中太一

神宗熙寧初即五岳觀舊址營中太一宮蓋
自仁宗天聖六年至熙寧五年壬子四十五
年五福太一行綦自黃庭宮移入真室之中
下臨京都之中故也

建隆觀

錢易洞微志曰周顯德中營道宮於皇城之
西梁門外賜為太清觀太祖有天下始重飾

之改為建隆注東京記內侍洪惟一入道建
三官院

集禧觀

宋朝會要曰大中祥符五年九月詔下謂就
南薰門^內奉節致遠三營地及墳乾池之西偏
建觀以奉五岳帝七年九月詔名觀曰會靈
仁宗時觀火既重建改曰集禧

池園

又曰大中祥符八年五月詔會靈觀池以凝
祥為名園以奉靈為名池觀醮殿蓋太祖所
建池殿舊址也

醴泉觀

東京記曰本拱聖營天禧元年營卒有見龜
蛇者軍士因建真武堂二年閏四月泉湧堂
側汲不竭民疾疫者飲之多愈乃詔就其地
連觀十月觀成名祥源宋朝會要曰天禧二

年閏四月詔拱聖營醴泉所宜立觀以祥源
為名仁宗時觀灾既重立易今名曰醴泉
萬壽觀

本玉清昭應宮東偏別殿也宋朝會要曰昭
應宮篇云天禧三年十一月皇后皇太子於
東宮偏長生殿置經藏以祝聖壽詔賜殿名
長生崇壽五年七月作皇帝本命殿於宮中
名萬壽仁宗朝五清昭應宮灾所存止此殿

重加營葺後以為萬壽觀也注林希兩朝寶
訓曰天聖七年七月玉清昭應宮灾上以所
存長生崇壽殿為萬壽紀年通載云六月也
天慶觀

又曰大中祥符二年十月詔天下州府軍監
關縣建道觀一所以天慶為名

僧寺

漢明帝於東都城門外立精舍以處攝摩騰

竺法蘭即白馬寺也騰始自西域以白馬馱
經來初止鴻臚寺遂取寺名初置白馬寺即
僧寺之始也隋煬帝改曰道場後復曰寺
尼寺
僧史畧曰東晉何充始捨宅安尼此蓋尼寺
之起也

寺額

漢取鴻臚寺名置白馬寺以處僧當是以白
馬為額耳然則僧寺名額自漢顯宗始也

相國寺

唐房僚石幢記曰相國寺肇自中宗叶夢始
置于茲宋敏求東京記曰本北齊大建國寺
後廢唐為鄭審宅因病捨為招提坊神龍二
年僧會雲建為寺延和元年睿宗以舊封相
王因改為相國寺宋朝會要曰至道中太宗
御題額易曰大相國寺東塔曰晉蒲唐至德

二載建開寶六年太祖脩西塔曰廣願元祐
元年僧中惡立會要又云咸平五年名後閣
曰資聖東京則云景德五年賜名也神宗熙
寧間重脩飾之併諸院為八東曰寶嚴寶梵
寶覺惠林西曰定慈廣慈普慈智海東京記
又曰仁濟殿天聖八年建後與寶奎殿同賜
名也

景德寺

宋朝會要曰本相國寺蔬圃周顯德中以僧
居隘於此別建下院賜額天壽淳化二年別
建寺門景德二年改令額天禧四年建寺廊
經樓注東京記曰周世宗顯德五年以相國
寺僧衆居隘就寺蔬圃別建置院分居之俗
號東相國寺六年賜額曰天壽恭帝誕節名
也又有觀音院峨眉僧茂正所建

興國寺

談苑曰太平興國寺舊龍興寺也周世宗廢
為龍興倉國初寺主僧屢擊登聞鼓求復為
寺上遣中使持劔以謂之曰此寺前朝所廢
為倉教以貯寧糧汝何故煩瀆帝庭朝命斷
取汝首仍戒之日儻偃蹇怖畏即斬之或臨
刑無懼即未可既訊神色自若引頸就戮上
大感嘆復以為寺宋朝會要曰唐龍興寺也
開寶二年詔重脩太平興國元年賜金額

傳法院

又會要曰太平興國五年詔於太平興國五
年詔於太平興國寺大殿西度地作譯經院
中設譯經堂東序為潤文堂西序為正義堂
自是每誕節即獻經也八年改為傳法院按
隋有翻經館唐初亦有翻譯之事元和後廢
然則太宗之置茲院亦隋翻經館也

四大寺

五代會要曰周顯德四年九月賜京城內新
修四大寺額以天清顯靜顯寧聖壽為名聖
壽後又改曰顯聖是則四寺之始也

建隆寺

在揚州州城西北宋朝會要曰太祖征李重
進於此置砦賊平建隆二年正月詔建寺焉
有御榻在寺太祖忌日寺僧奉榻修供大中
祥符五年始於寺建聖容殿元豐中神宗修

景靈列聖神御殿故聖容復歸京師

崇聖寺

在并州舊州城外又會要曰舊名平晉寺太
祖親征劉繼元行宮也興國中詔建寺賜名
後於中設太宗御容太中祥符二年改崇聖
慈孝寺

又曰慈孝寺故駙馬都尉吳元扆宅也天聖
二年十二月十二日詔建寺奉真宗神御初

議名慈聖時太后號有此二字賜今名東京
記曰戒壇院本寺園寶元初僧文旦營勅戒
壇慶曆五年賜額也

開寶寺

東京記曰北齊天保十年置號獨居寺唐開
元十七年明皇東封改曰封禪寺宋朝會要
曰開寶三年三月改今名福聖院會要云初
吳越王錢俶在杭州建阿育王塔藏佛舍利

歸朝於此建塔雲端拱二年成加建塔院咸
平二年賜今額東京記云本新羅僧智照所
居舍利塔錢俶興國中令俞皓造慶曆四年
六月火焚之後即其舊址建閣焉成於神宗
元豐之初慈聖太皇太后以粧錢助成之賜
為慶壽崇因或曰仁宗時已為此名其額亦
帝所書但藏之禁中未以賜之洎閣成遂出
以榜也永安院東京記曰本號普慶太宗在

晉邸重建以賜僧普潤仍奏令額

崇夏寺

東京記曰唐大中三年置建隆中石守信以寺門窄狹重造二年八月門成車馬臨幸宋朝會要守信重修三門詔治官材也

應天寺

後唐夾馬營也即太祖誕生之地景德二年真宗每幸二月詔建院奉太祖神御如啟聖

制度大中祥符二年賜名應天在西京之北民間謂之琉璃寺也

啟聖院

即太宗誕生之地晉護聖營也太平興國六年建院雍熙二年成賜名啟聖東京記曰本晉護聖營天福四年宣祖典禁兵太宗誕聖其地興國中建院也

普安院

又曰普安院周顛德中建建隆初賜今額
奉先寺

又曰奉先資福禪院即安陵卜定乾德二年
改卜五月詔就陵域置院也

資聖院

在新并州會要又曰天禧五年真宗置嘗親
征為陣亡將士追福德神虎三部落營地造
天聖初成賜名資聖太祖太宗忌日皆就建

道場

崇真院

又曰崇真院初太宗陳國長公主出家大中
祥符二年八月進封吳國號報慈正覺大師
賜名清裕九月出居是院初在建初坊後以
迫隘徙城西隆安坊即今俗謂七公主院者
是也

印經院

又曰太平興國八年置印經院神宗熙寧末廢其院以所印板賜顯聖寺

靈宇廟貌部第三十七

凡二十六事

靈顯王廟

在鄭州城東僕射陂側陂本後魏孝文賜僕射李冲里俗因呼僕射陂唐末建廟因陂為名俗誤傳為李靖後唐明宗天成二年贈靖太保晉天福二年八月勅唐衛國公李靖宜

封靈顯王

顯聖王

廟在寧州真寧縣即要冊湫也漢祠官所領唐乾符中封神為應聖侯光化二年封普濟王宋朝太宗在晉邸有神告之應太平興國二年七月四日封顯聖王按張緒續錦里耆舊傳曰太宗尹天府登極前有邠州客打軍巡引見問爭由曰爭說要冊大王上曰有侵

傷不均吾為平之若爭要冊大三外邊商量
此蓋神告之事耳

廣濟王

在永康軍導江縣李冰廟也秦孝文王時冰
為蜀郡守自汶山壅江灌溉二郡開稻田歷
代以來蜀人德之饗祀不絕偽蜀封大安王
孟昶又號應聖靈感王開寶七年改號廣濟
王

英顯王

廟在梓州潼縣本梓潼神也舊記曰神本惡
子仕晉戰死而廟存唐明皇狩蜀神於萬里
橋追命左丞相僖宗播遷亦有助封濟順王
咸平中益卒為亂王師討之忽有人呼曰梓
潼神遣我來九月二十日城陷果克四年州
以狀聞故命追封英顯王

新息王

辰州新息王廟後漢伏波將軍馬援祠也咸
平元年三月本上言水旱祈禱有應請加封
號即今號是也

廣惠王

宣州敬亭山神也宋元嘉二年有錢塘神梓
華友人雙霞識之為神同在廟中縣令盛疑
焚之來託此山景福中封昭威侯偽唐保大
中封昭威王景德元年知州裴莊請加朝命

故追號廣惠王

顯應王

在泉州是廟舊封昭德王天禧三年五月本
州言歲旱禱之有應故加封號今顯應王是
也

順濟王

筆談曰彭蠡小龍顯異人人能道之熙寧中
正師南征有軍仗數十船泛江而南龍即伏

其中乘風日數百里有司以狀聞詔封神為
順濟王遣禮官林希致詔祠下

英烈王

大中祥符五年詔杭州吳山廟神宜特封英
烈王神即伍子胥時新葺廟故也

德安公

即夷門山神也景德四年十二月加封號德
安公

顯應公

在京城北即崔府君祠也相傳唐滏陽令沒
為神主幽冥本廟在磁州淳化中民於此置
廟至道二年晉國公主石氏祈有應以事聞
詔賜名護國景祐二年七月封護國顯應公

炳靈公

五代會要曰後唐長興四年七月封泰山三
郎為威雄大將軍時上不豫泰山僧進藥小

康僧請討之宋朝會要曰廟在兗州泰山下
即泰山神三郎也後唐詔封威雄將軍大中
祥符七年十月十五日詔封威雄將軍為炳

靈公

明應公

在潤州即焦山大聖祠也大中祥符七年四
月詔特封明應公

靈惠公

在鄒州烏聊山即唐越國公華神也郡人立
祠大中祥符二年詔加靈惠公封

靈濟公

在梓州射洪縣即瀘州刺史陸弼神也弼貶
瀘州有善政卒土人為立廟水旱請禱偽蜀
封洪濟王大中祥符六年九月詔封號靈濟
公也

昭應公

在河南府永安縣至道二年十月太宗山陵
乏水牛山下忽有泉湧山陵使元份以聞詔
立廟泉側賜名昭聖景德四年特封昭應公
嘉應侯

熙寧間百姓共立東岳張太尉祠於國城之
外東南隅俗傳神姓張氏淮陰人死隸岳神
主陰府要職京東州郡徃徃有祠世謂張舍
人者是也至此號太尉元豐中光獻太皇太

后祈有感始封嘉應侯號
靈惠侯

元豐時國城之西民立灌口二郎神祠云神
永康導江縣廣濟王子王即秦李冰也會要
所謂冰次子郎君神也今上即位勅封靈惠
侯

東嶽諸祠

大中祥符元年十月十五日詔封泰山上通

泉廟為靈派侯亭亭山為廣禪侯嶧山神為
靈巖侯

普濟廟

在京城西南隅景福坊即九龍堂也大中祥
符四年六月十九日詔令完葺因賜名普濟
廟也

靈澤廟

在鎮戎軍朝那湫即龍廟秦漢所祠湫淵也

顯靈廟

天禧二年四月八日賜廟名靈澤其不泉所
在河南府永安縣安陵東北即蛇王祠也景
德四年二月賜廟名顯靈

靈惠廟

在永安門徘徊泉上即泉神也大中祥符五
年江守訓立廟遂賜靈惠名焉

靈源廟

在衛州共城縣即百門外所出也唐長安中
置廟咸平元年春祈雨有應四月詔賜廟額
曰靈源

豐寶廟

景德三年九月解州上言兩池左右寺廟請
易題額詔取圖經所載者賜額遂改解縣池
龍廟額曰豐寶安邑曰資寶分雲廟曰廣惠
注自此以上除嘉應靈惠二侯外其不原所
出者皆出宋朝會要

生祠

漢于公為縣吏曹決獄平郡中為立生祠自
三代而來無生為立祠者至此始見茲事則
生而立祠始於漢世也

道釋科教部第三十八

凡四十五事

道釋

漢自桓帝考濯龍之宮設華蓋以祀浮圖老

子由此釋道二教稍稍興矣逮晉室其道始盛東遷之後三教峙立此釋道之所起也

符籙

龍魚河圖曰天遣玄女下授黃帝兵信神符制伏蚩尤黃帝出軍決曰蚩尤無道帝討之夢西王母遣人以符授之帝悟立壇而請有玄龜啣符從水中出置之壇中蓋自是始傳符籙也

金寶牌

宋朝會要曰天禧元年四月詔內出聖祖神化金寶牌分給在京宮觀及外州名山聖跡之處面文曰玉清昭應宮成天尊萬壽背文曰永鎮福地帝自封之命中使送諸路天慶觀今諸郡道正副所掌者是

道士

黃帝內傳有道士行禮之文此疑謂有道之

士也樓觀本記曰周穆王因尹真人草樓之
觀召幽逸人居之謂之道士平王東遷置七
人漢明帝永平七年置三七人晉惠度四十
九人審此即是自周而有也司馬遷班固叙
秦漢甚詳洎春秋以來殊無一人以一言仿
佛道茲事者亦為可疑矣然范曄後漢書於
光武紀論始有言道士西門君惠李守等云
劉秀為天子蓋前漢末事則道士之初當此

矣注列仙傳又有道士浮丘公接周靈王太
子晉上嵩高山者

道錄

續事始引仙傳拾遺曰隋文帝始以玄都觀
主王延為威儀唐置左右兩街宋朝會要曰
唐有左右街威儀周避諱改為道錄宋朝因
之

都監

都監

又曰太平興國中增置副道錄都監首座通
舊為八員已上總知教門公事並雜宗陳因

首座

又曰首座亦太平興國中增置

鑒義

又曰天禧五年置首座鑒義分領本街事

道官

唐高宗時葉靜能入直翰林為國子祭酒姪
孫法善玄宗時授銀青光祿大夫鴻臚卿又
尹愔亦拜諫議大夫道士之命以官自高宗
始也宋朝會要曰開寶五年十二月賜道士
玄秘大師馬志通議大夫階

道封

後周武帝時衛元嵩封蜀郡公蓋道士受封
之始也葉法善玄宗時亦封越國公

道贈

唐王知遠贈昇玄先生葉法善贈金紫光祿
大夫越州都督道士之褒贈蓋自王知遠始
也

道謚

梁代陶洪景死賜謚正白先生則道之謚自
梁陶隱居始也

道號

元魏世祖時賜寇謙之天師之號後漢張道
陵亦有天師之稱蓋自列子言黃帝之稱牧
馬童子曰天師始也唐元宗賜李含光曰玄
靜先生此賜號先生之始也宋朝緣唐事亦
有賜號先生處士者真宗陳搏賜號希夷先
生神宗時張噩賜號冲靖處士是也

道紫

唐中宗神龍初葉靜能雖加金紫之階而未

頒紫衣至代宗時李泌立大功李輔國將不利之泌乞為道士許之又賜紫衣其後道士賜紫自李泌始也朝野僉載曰史崇玄附太平公主授封鴻臚卿衣紫羅裙帔蓋雖衣之而未賜也

佛像

漢書霍去病過焉者山得休屠王祭天金人顏師古注云作金人為天神之主今佛像是其遺法後漢明帝夢金人長大頂有日光傳毅曰天竺有其道者號曰佛於是遣使天竺圖其形像此中國有佛像之始也宋書云漢世始有佛像也

佛塔

高僧傳曰康僧會吳赤烏十年至建業孫權使求舍利既得之權即為造塔晉帝過江更修飾之此蓋中國造塔之始也

佛經

漢明帝永平中摩騰竺法蘭以白馬馱經至東都即四十二章經中國之有佛經此蓋其始也鄴城舊事云永平十年經像初來也

譯經

漢自永平後摩騰首譯四十二章經歷魏晉南北朝皆有翻經館唐置譯經潤文之官元和後廢宋朝太宗興國中復興其事置譯經院

也

談禪

寶林曰佛涅槃時告迦葉曰吾清淨法服以付汝迦葉傳阿難二十八代至達摩梁普通中自南天竺泛海至廣州後至崇山住少林寺傳惠可中國談禪自此始也

讚唄

僧史畧曰讚唄原始按十誦律中俱胝耳作

三契聲以讚佛後趙石勒時建中神降安邑
諷詠經音七日方絕僧有摹寫為梵唄焉此
讚梵之始也續搜神記曰晉太元中竺曇遂
死作清溪廟神諸道人詣廟便靈語云久不
聞唄聲其伴惠範為作之即是自晉已有讚
唄非始於石勒是也

戒律

又曰漢靈帝建寧三年安世高首出義決律

二卷次有比丘諸禁律魏世天竺三藏曇摩
迦羅到許洛慨魏境僧無律範遂於嘉平中
興曇諦譯四分羯磨及僧祇戒心圖此蓋中
國戒律之始也

戒壇

又曰漢魏之僧雖剃染而戒法未備唯受三
歸嘉平正元中既傳戒律立大僧羯磨法斯
蓋比丘立戒壇之始也又曰起於南朝宋

跋磨為宋國比丘于蔡州岸受戒為始自爾
南北相次為壇

受戒

又曰此方受戒自魏朱士行為之首也

尼壇

又曰受戒初本僧尼同壇本朝太祖不許尼
往僧中自是始別為壇宋朝會要曰開寶五
年二月詔自今尼有合度者只許於本寺起

壇受戒蓋自此始別立尼受戒壇也

尼戒

薩婆多師資傳曰宋元嘉十一年師子國尼
鐵索羅等於建康南林寺壇上為景福寺尼
惠果淨音等受戒法事此方尼受戒自惠泉
等始也

僧

後漢明帝遣蔡愔等往天竺訪僧法於彼見

摩騰乃要還漢地此中國有僧之始也僧史
畧曰漢明聽陽城侯劉峻等出家此又中國
之人為僧之始也注新唐書傳奕上疏曰浮
圖法漢明始立胡祠然惟西域桑門自傳其
教西晉已上不許中國削髮事胡石符亂華
乃弛厥禁此宜中國為僧之始

尼

僧史畧又曰漢明帝既授聽劉峻等出家又

聽洛陽婦女阿潘等出家此蓋中國尼之始
稱釋

高僧傳曰出家從師命氏晉道安受業佛圖
澄澄姓帛氏安以師莫過佛遂以釋為姓僧
之稱釋自道安始也

度牒

僧史畧曰度牒自南北朝有之見高僧傳名
籍限局必有憑由憑由即今祠部牒也唐會

要曰天寶六年五月制僧尼令祠部給牒則
僧尼之給牒自唐明皇始也

空名

唐食貨志曰肅宗至鳳翔明年鄭叔清議以
天下用度不充諸道得召人納錢給空名度
僧道則是空名度牒自唐肅宗始也

僧隸

唐會要曰武后延載元年五月十一日勅天

下僧尼隸祠部此祠部轄僧之始也唐志亦
云

僧帳

又曰舊制僧尼簿三年一造其籍一本送祠
部一本留州縣又開元十七年八月十日勅
尼僧宜依十六年舊籍則僧尼供帳始于此
耳僧史畧曰唐文宗太和四年正月祠部請
天下僧尼具名申省以憑入籍入籍造帳自

太和始也二文不同以會要為正本朝用周
顯德事三年一造帳定著于令五月併將嚴

僧講

僧史畧曰僧講自朱士行魏代講道行經始
也

尼講

又曰東晉廢帝太和三年洛陽東寺尼道馨
通法華維摩研窮理味一方宗師此則尼講

說之始也

僧謚

洪明集曰後魏太祖時法果卒謚趙胡靈公
此僧賜謚之始也宋朝會要曰咸平三月八
日梵僧法賢卒謚慧辨四年法天卒謚元覺
其後施護卒亦謚明悟也

道林謚

真宗寶錄曰大中祥符六年六月甲申詔謚

誌公真覺大師宜加為道林真覺大師注宋
敏求東京記曰祥符五年謚真覺大師

明覺謚

又曰大中祥符六年六月戊子詔泗州僧伽
大師宜加號普照明覺大師

僧封

洪明集曰元魏封法果輔國宜城子果加忠
信侯安城公唐封不空肅國公僧之得封自

後魏太祖始也

僧贈

元魏法果卒贈老壽將軍趙胡靈公此其始
也唐亦贈不空司空

僧官

自隋文帝以沙門彥琮為翻經館學士後始
命僧以官及唐又以不空為開府儀同三司
試鴻臚卿宋朝會要曰太宗時法賢雍熙四

年加試光祿卿階朝散大夫其後法天累試
鴻臚卿亦加朝散大夫及惟淨以故吳王烜
弟從鑑之子為梵學筆受大中祥符後同譯
經為試光祿卿也注太祖廟僧元霽亦加朝
散大夫階也

僧錄

廣洪明集曰後魏太祖皇始中以沙門法果
為統管攝僧徒文帝以師賢為僧統參玄語

錄曰後秦姚萇立道碧音為僧正秩同侍郎
法欽慧斌掌僧錄給事同吏人此僧立正錄
之始也又元魏以沙門僧顯為京師統隋天
下分置十統呼上統或曰大統唐罷統立兩
錄司於京邑謂之僧錄

僧號

後秦鳩摩羅什始號法師其後中國名僧亦
稱之晉朝講經草堂寺有廟臣大德沙門千

徐人此始有大德之呼後趙石虎號佛圖澄
曰大和尚此稱和尚之始也晉初鳩摩羅炎
東渡龜茲王請為國師姚興迎羅什待以國
師之初也梁勅慧約云允膺闍梨之尊屬當
智者之號此師號之起也唐中宗神龍二年
號萬迴曰法靈公姚秦又號羅什為大師則
大師之名蓋起於此唐熙宗廣明中賜僧知
玄號悟達國師僧徹淨光大師可符法智大
師德宣演暢大師自此始為朝廷寵渥之命
見事始云

僧紫

事始云代宗實錄曰大曆三年僧惠崇內賜
紫袈裟記以為僧賜紫衣之始按贊寧僧史
畧曰則天朝僧法明譯天雲經陳符命言法
朗等皆賜紫袈裟則僧之賜紫自天后始也
不然唐會要安得開元二十年波斯王遣僧

及烈至唐勅賜紫袈裟還國之事也蓋僧賜
紫不起於代宗明矣

僧褐

僧史畧曰漢魏之世出家者多着赤布僧伽
梨又秣陵諸僧衣色倣西竺後周忌聞黑衣
之讖悉屏黑色着黃色衣謂今僧衣褐起於
宇文周制注按北齊忌黑文宣煞弟煥以七
近漆屬黑後果敗於宇文黑懶然則非後周

也

筆受

宋朝會要曰太平興國七年六月譯經院成
譯經詔梵學僧筆受綴文七月詔左右街義
學僧詳定十二月選梵學沙門一人為筆受
義學沙門十人為證義其後以為淨為梵學
筆受自此其始也談苑曰譯經常以梵僧後
令惟淨同譯經梵學筆受二人譯經綴文二

人證義八人唐世翻譯有筆受官以朝臣為之佛陀多羅之譯圓覺經也房融為筆受是矣宋朝太宗始用梵學僧也

伎術醫卜部第三十九

凡二十二事

伎術

黃帝內傳曰帝既昇為天子命勾芒等司五行於是針經脉訣天文地理卜法筭術吉凶喪葬無不備也凡伎術皆自軒轅始

醫

帝王世紀曰黃帝使岐伯主典醫疾以療眾疾說文曰巫彭初作醫呂氏春秋亦曰巫彭作醫

醫書

皇甫謐帝王世紀曰黃帝命雷公岐伯教制九鍼著內外經素問之書咸出焉黃帝內傳曰帝昇為天子鍼經脉訣無不備也故金匱

甲乙之類皆祖黃帝

方書

世諸方書藥法雖損益隨時大抵祖述黃帝如脉訣之出于晉王叔和病源之出於隋巢元方湯液經之出於商伊尹傷寒論之出於漢張機千金備急出於孫思邈外臺秘要出於唐王珪宋朝太宗求天下名方集太平聖惠其餘紛紛無代無之高氏小史曰炎帝作

藥方以救時疾

小方

孫思邈千金方曰小兒六歲以上黃帝無說中古有巫妨始撰顛顛經以占壽夭自茲始有小方則小兒方藥始於巫方也

難經

帝王世紀曰黃帝^命雷公岐伯論經脉旁通問難八十一為難經楊元操難經序曰黃帝八

十一難經者秦越人所作按黃帝內難二秩
秩九卷其義難究越人乃採精要八十一章
為難經

本草

帝王世紀曰炎帝嘗味草木宣藥療疾著本
草四卷至梁陶洪景唐李世勣等注叙為二
十卷宋朝開寶中重校定仁宗嘉祐中命掌
禹錫等集類諸家叙藥之說為補注本草唐

書子志寧傳志寧云班固惟記黃帝內外經
不載本草齊七錄乃稱之世謂神農嘗藥黃
帝以前文字不傳以識相付至桐雷乃載篇
冊然所載郡縣多漢時疑張仲景華佗竄記
其語梁陶洪景本草序云此書應與素問同
類其餘多與志寧之說同也

百藥

淮南子曰神農始嘗百草之滋味當此之時

一日而七十毒世本曰神農和藥濟人則百藥蓋自神農始也世紀或云伏羲嘗味百藥非也梁陶洪景本草序曰神農氏王天下宣藥療疾以拯天傷高氏小史曰炎帝嘗百藥以治病嘗藥之時百死百生

九鍼

帝王世紀曰太昊畫八卦以類萬物之情六氣六府五藏五行陰陽四時水火升降得以

有身百物之理得以有類乃制九鍼又曰黃帝命雷公岐伯教制九鍼蓋鍼灸之始也

明堂

今醫家記鍼灸之穴為偶人點誌其處名明堂按銅人腧穴圖序曰黃帝問岐伯以人之經絡窮妙于血脉參變乎陰陽盡書其言藏於金蘭之室洎雷公請問乃坐明堂以授之後世之言明堂者以此

醫獸

續事始曰黃帝時有馬師皇者善醫馬通神明故周禮天官有獸醫夏官有巫馬之職也

日者

史記日者傳注云古人通卜筮則謂之日者其事則周太卜之職也墨子將北之齊過日者注謂當是周末語然也

曰卜事始曰包羲氏時始有卜春秋元命包曰古司惟主卜也

筮

著曰筮世本曰巫咸作筮古史考曰商時巫咸善筮也呂氏春秋亦云巫作筮歸藏曰女媧筮張雲幕而枚占書舜曰龜筮協從苟筮誠巫咸所作則歸藏與書安得言筮也古史考曰庖犧氏作卦始有筮此蓋其初也

三式

風后演河圖為一千八百局曰遁甲周太公約為七十二漢張良定為一十八以六甲相遁而起故名遁甲并太一六壬是為三式黃帝內傳曰王母使玄女授帝法有九天九地八門六甲之術即今遁甲也蓋自黃帝始

本曰后益作占歲呂氏春秋亦云爾師曠

有黃帝欲知歲苦歲樂歲善而占有蓬萊先生之說即占歲為起於黃帝

占

晉律曆志曰黃帝使羲和占日常儀占月申

區占星氣呂氏春秋曰羲和作占日常儀作

占月

靈碁

異苑曰十二碁卜出自張文成受法於黃石

公蓋今靈碁也法以十二子分上中下擲之
據所得按法驗之以考吉凶文成留侯張子
房之謚也唐事遠碁經序曰靈經不知其所
起或云漢武帝東方朔使之占兆无不中朔
之術蓋用此又云張子房所師黃石公以之
受良又云客以術于淮南王王祕其事亦此

一馬曰宓犧方牙倉精作易無書以畫
云作易以為政而不書但畫其形此畫
走也世本曰史皇作圖宋衷云黃帝臣圖
謂畫物象也或曰史皇即蒼頡呂氏春秋亦
曰史皇作畫

射御

易繫九事稱黃帝作弧矢以威天下又曰服
牛乘馬引重致遠則射御皆始於黃帝也世

本曰臣胘作服牛相土作乘馬胷作駕宗裘
云皆黃帝臣又曰韓哀作御謂加精巧逢蒙
作射謂改制也呂氏春秋作韓哀作御也

規矩

尸子曰古者倭為規矩準繩使天下嚮焉倭

時巧人

帝俊生身身生義均義均是始為

百巧也

事物紀原集類卷第七終

事物紀原集類卷第八

凡五部共一百七十二事

鄉貢進士闕敬校正

舟車帷幄部第四十

凡三十六事

舟

淮南子曰見窾水浮而知為舟呂氏春秋曰

虞姁音詡作物理論曰化狐作墨子曰工倕作

山海經曰番禺作東督發蒙記曰伯益作世

本曰鼓貨狄作注云並黃帝臣釋名曰黃帝

造拾遺記曰軒皇乘桴以造舟楫黃帝內傳
曰帝既斬蚩尤內舩舟楫易繫辭曰黃帝氏
作剡木為舟剡木為楫蓋以黃帝為是變
筏
拾遺記曰軒皇變乘桴以造舟楫則是未為
舟前第乘桴以濟矣筏即桴也蓋其事出自
黃帝之前今竹木之排謂之筏是也

車

淮南子說山訓曰見飛蓬轉而知為車又泥
論訓古者肩負僂之勤而作為之剡輪建輿
駕馬服牛民以致遠而不勞通典曰上古聖
人觀蓬轉而為輪輪行可載因物知生復為
之輿輿輪相承流運罔極任重致遠以利天
下此車之始也後世聖人觀於天視斗周旋
魁方杓曲以携龍角為帝車於是曲其輶也
春秋命曆序曰人皇駕六提羽乘雲車蜀記

曰三皇乘祗車出谷口呂氏春秋曰奚仲作
車世本曰奚仲造車謂廣其制度爾山海經
曰番禺生奚仲奚仲生吉光是始以木為車
郭璞注云世本言奚仲作車此云吉光明其
父子創意也荀子曰奚仲作車乘楊倞注云
奚仲夏車正黃帝時已有車服故謂之軒轅
此云奚仲者亦改制也古史考曰黃帝作車
引重致遠其後少昊時駕牛禹時奚仲駕馬
劉昭補注後漢志曰服牛乘馬以利天下其
所起遠矣豈奚仲所為世本之誤史考所說
是也釋名曰黃帝造舟車黃帝內傳曰帝既
斬蚩尤因乘車輅又云帝令邑夷造車以便
民因話錄裴諫議問東津先生先生曰軒轅
制車服按易繫九事言黃帝服牛乘馬引重
致遠蓋取諸隨則車亦宜黃帝造也

小車

蜀相諸葛亮之出征始造木牛流馬以運餉
蓋巴蜀道阻便於登陟故耳木牛即今小車
之有前轆者流馬即今獨推者是而民間謂
之江州車子按後漢郡國志巴郡有江州縣
是時劉備全有巴蜀之地疑亮之創始作之
於江縣當時云然故後人以為名也

檐子

舊唐書輿服志曰開成未定制宰相三公諸

司官及致仕官疾病官許乘檐子如漢魏載
輿之制按唐乾元以來始用兜籠代車輿疑
自此始又為檐子之制也亦漢魏載輿步輿
之遺事云然則今大臣朝廷所崇敬而老疾
則賜以肩輿蓋自開成之制也

兜子

又曰兜籠巴蜀婦人所用乾元以來蕃將多
著勲於朝兜籠易於檐負京師奚車兜籠代

於車輦矣兜籠即今之兜子蓋其制起於巴蜀而用於中朝自唐乾元以來也

簾

莊子曰有張毅者高門懸箔無不走也而談藪有戶下懸簾明知是箔則懸箔即簾矣荀子有局室蓋簾之文由此推疑三代物禮曰天子外屏諸侯內屏大夫以簾士以幃

牀

孟子曰象往入舜宮舜在床琴黃帝內傳有七寶登真之床則床疑始於有熊氏也

胡床

搜神記曰胡床戎翟之器也風俗通曰漢靈帝好胡服景師作胡床此蓋其始也今交椅是

帳幄

周官幕人掌帷幕幄幃紉綬之事注云四合象

宮室曰幄王所居帳也則帳幄當周制也左
傳有子我有幄又衛侯為虎幄皆周事云又
所寢之幄謂之帳者黃帝內傳曰王母為帝
設九真十絕妙帳此疑帳之起也漢武帝作
甲乙武帳蓋因此耳

帳幕

幕人注云在旁曰帷在上曰幕皆以布為之
說亦云然則帷幕亦周制也歸藏曰女媧

張雲幕而枚占神明雖女媧之世有幕之名
而其物之興當自周始也

幔

六韜曰天將雨不張幔蓋拾遺錄曰周穆王
有鸞章錦幔蓋周有其物也

屏風

周禮掌次設皇邸鄭司農云邸後板也康成
謂後板屏風禮記明堂位曰天子負斧扆而

立陸法言云今屏風展遺像也三禮圖曰屏風之名出於漢世故班固之書多言其物徐堅為初學記亦載漢劉安羊勝等賦然則漢制屏風蓋起於周皇邸斧扆之事也

拂廬

唐書吐蕃處于大氊帳名拂廬高宗永徽五年獻之高五丈廣袤各二十七步其後豪貴稍以青絹布為之其始以拂於穹廬為號也

宋朝每大宴犒亦設于殿庭曰拂廬亭此蓋其始也

虎枕

西京雜記曰李廣與兄遊獵冥山北見猛虎一矢斃之斷其頭為枕示服也事始記為虎枕之始魏咸熙中得梁冀王虎枕臆下有題曰帝辛九年帝辛即紂也是則商紂之時已有其制矣

被

召南小星之詩曰抱衾與裯注云衾被也裯單被也論語鄉黨篇孔子必有寢衣長一身有半此二者商周之事也疑三代之制西京雜記趙飛燕為皇后女弟昭儀上襜三十五條有鴛鴦被則漢始名被也

氈

周官掌皮供毳毛為氈則周制也或曰黃帝

作旃旃古氈字也

褥

黃帝內傳曰王母為帝列七寶登真之床敷華茸淨光之褥疑二物此其起爾趙昭儀上皇后襜三十五條有鴛鴦褥

席

淮南子曰席光萑葦注云席之先所從生出于萑與篔簹也拾遺記曰軒皇使百辟群臣

列圭玉于蘭蒲席上以蘭蒲為蓆而薦圭玉之重器不嫌其陋初有物故也韓子曰禹為蔣蓆頰緣此彌侈矣蓋至禹始加純緣之飾也至周司几筵掌五蓆有莞藻次蒲熊之名其純有紛畫黼之別也

簟

詩斯干曰下筵上簟注云竹葦曰簟說文曰簟竹席也以竹為蓆謂之簟則是因蓆遂為

簟也故周成王之顧命曰敷重篔席注謂篔桃竹其物雖已見于周初而猶以竹名號蓆則簟之名當出于周之中葉故宣王之雅始見簟名焉

几

漢李尤几銘叙曰黃帝軒轅仁智忍事有關作與几之法則几創始自黃帝也

杖

案

山海經曰夸父與日爭走道死棄其杖化為
鄧林此已見杖矣蓋起于此乎大戴禮武王
有杖銘莊子有神農曝然放杖之文
有虞三代有俎而無案戰國始有其稱燕太
子丹與荆軻等案而食是也案蓋俎之遺也

匱

國語曰夏之衰也褒人之神化為二龍夏后
布幣而策告之卜藏其策吉龍亡而策在櫝
韋昭曰櫝匱也書武王有疾周公作冊納之
金滕之匱中蓋櫝匱一器也夏后謂之櫝周
始謂之匱然則三代之制也

嬾架

陸法言切韻曰曹公作歌架卧視書今嬾架
即其制也則是此器起自魏武帝也

櫝食

國老閑談曰真宗問杜鎬櫝食原于何代鎬對曰漢景為太子文帝鐘愛既居東朝文帝念之曰太子之食必料差殊乃命太官每日具兩檐櫝以賜之此其始也

博山

黃帝內傳有博山爐蓋王母遺帝者蓋其名起於此爾漢晉以來盛用于此

香球

西京雜記長安巧工丁緩者作卧褥香爐一名被中香爐本出防風其法後絕至緩更為之為機環轉運而爐體常平今香球是也

鑪

周禮天官冢宰之屬官人凡寢中共鑪炭則鑪三代之制也

熨斗

帝王世紀曰紂欲作重刑乃先作大熨斗以

火熨之使人舉手輒爛與妲己為戲笑令人以伸帛者其遺意也

燈擎

黃帝內傳曰王母授帝洞霄盤雲九華燈擎二此燈有擎之始也

手巾

禮浴用二巾上締下綌上下異用而無異名此三代之制也漢王莽之斥逐王閔也閔伏泣元后親以手巾拭之於是始見手巾之目其事雖出於三代而制名當自漢世也

布袋

召康公美公劉之原於民也其詩曰乃裹餼糧于橐于囊毛傳曰大曰橐小曰囊御覽云古行者之食以布囊貯糧則是布囊為裹糧之用自公劉之世已然矣蓋在夏后之世者也

傘

通典曰北齊庶姓王儀同已下翟尾扇傘皇宗三品已上青朱褱其青傘碧褱達於士人按晉代諸臣皆乘車有蓋無傘元魏自代北有中國然比俗故便於騎則傘蓋施於騎耳疑是後魏時始有其制也亦古張帛為繖之遺事也高齊始為之等差云今天子用紅黃二等而庶僚通用青其天子之以黃蓋自秦漢黃屋左纛之制也

雨傘

六韜曰天雨不張蓋幔周初事也通俗文曰張帛避雨謂之繖蓋即雨傘之用三代已有也繖傘字通

薰籠

晉東宮舊事曰太子納妃有衣薰籠當亦秦漢之制也

什物

史記曰舜作什器於壽丘蓋世所常用之器也

漆器

韓子曰舜作食器黑漆其上禹作祭器黑漆其外朱畫其內唐太宗曰舜作漆器而諫者十七人則器之布漆自舜始也蓋堯啜土釧

飯土簋故爾

樽

禮運曰禮之初始諸飲食汙樽而杯飲注云鑿地為樽此樽名始也後世或以瓦木為之取諸此也至有虞始又以泰名樽

四樽

禮明堂位曰泰有虞氏之尊也山壘夏后氏之尊著商尊也犧象周尊也此四代之制也

三爵

又曰爵夏后氏以琖商以斝周以爵此三器之始也然則今世所用盞亦始於夏后之琖歟

三彝

又曰灌尊夏后氏以鷄彝商以斝周以黃目此三彝之始也

三勺

又曰勺夏后以龍勺商以疏勺周以蒲勺蓋龍疏蒲勺飾也後王加文耳然則勺之興當有虞始創之故無飾也至夏后加龍以飾之

簠簋

墨子曰堯飯土簠禮明堂位者有虞氏之兩敦夏后氏之四璉商之六瑚周之八簠皆黍稷之器也

俎

明堂位又曰有虞氏以琬俎注云斷木為四足而已然則斷木而為足不致文飾創始為之故也唐太宗曰禹雕其俎至夏乃用雕文則俎自虞帝始也

豆

又曰夏后以楬豆注云楬無異物之飾也凡造物之初未始不本於樸素後王以為未足以致誠敬故因之加文焉則豆無異飾初為其器也豆疑始於夏后氏也

籩登

爾雅曰竹豆謂之籩瓦豆謂之登蓋二物取法於豆而製也疑出有夏之後

鼎

史記黃帝內傳鍾繇疏皆云黃帝採首山之銅鑄鼎于荆山此鼎之始也後至夏禹復鑄以象物自始六帖黃帝作鼎三象天地人禹

收九牧之金以鑄九鼎

水罐

盧綝匝四起事曰晉惠帝征成都軍敗帝渴帳下齋五升銅罐取水就飲之後人因有水罐之制張敞晉東宮舊事太子初拜有塗金深罐一并青絲三合繩即此也在如意後

甌

許慎說文曰盨音小甌楊雄方言曰甌音甌音

雄慎皆漢人凡所記非戰國即秦漢制度蓋三代飲燕之具俱俎豆之類故也

盆

爾雅曰盨謂之缶注云今盆也呂氏春秋曰堯使質絡缶而擊之則缶已為用於堯世矣周官牛人祭祀共其盆簋禮器孔子曰與者老婦之祭也盛於盆尊於瓶此又二物之名出於周代也

鉢

本天竺國器也故語謂之鉢多羅漢云應量器省畧彼土言故名鉢西國有佛鉢是也宋廬江王以銅鉢餉祖祈則是晉宋之間始為中夏所用也

鈿

廣雅曰銷謂之鈿說文云溫器也曹操上獻帝表曰臣祖騰有順帝賜純銀粉鈿疑漢人始為之也

杓

禮明堂位曰勺夏后氏以龍勺推此以考蓋前有制矣有夏始加以龍飾杓即勺也祭祀曰勺民用曰杓其實一也或以勺之所容不過升勺命之而杓則加廣其所受皆取酌焉遂異其名制也

杯

禮玉藻曰毋沒則杯圈不能飲十州記曰周穆王時西胡獻常滿杯蓋杯三代之制也紂為瓊杯是矣

盤

禮大學有湯之盤銘曰德日新日日新又日新是夏世已有盤制而湯始銘之也或曰盤孟黃帝臣孔甲造此蓋二物之所起也

盤蓋

周官司尊彝之職曰六彝皆有舟鄭司農云舟樽下臺若今承盤蓋今世所用盤蓋之象其事已畧見於漢世則盤蓋之起亦法周人舟彝之制而為漢世承盤之遺事也其贊詁

注子

事始曰唐元和初酌酒用樽勺雖數十人一樽一杓挹酒了無遺滴無幾改用注子雖起自元和時而輒失其所造之人

偏提

又曰太和中仇士良惡注子之名同鄭注乃立柄安系若茶瓶而小異名曰偏提

托子

又曰建中初崔寧女以金盞無儲病其熨指取櫟子承盛之既啜而傾乃以蠟環櫟子中坐之盃遂定即遣匠以漆環易蠟寧竒之製名托子遂行於代後傳者更環其底

唾壺

西京雜記曰廣川王發魏襄王家得王唾壺蓋吐物戰國時已有其制也

鏡

玄中記曰尹壽作鏡堯臣也黃帝內傳曰帝既與王母會於王屋乃鑄大鏡十二面隨月用之則鏡蓋肇於軒轅非尹氏始作也

鏡臺

魏武雜物疏曰鏡臺出魏宮中有參帶鏡臺
七子貴人公主鏡臺也

扇

崔豹古今注曰舜廣開視聽求賢人以自輔
作五明扇而黃帝內傳亦有五明扇之起以
五明而制也陸機扇賦曰昔武王玄覽造扇
於前然則今以招涼者周武王所作云故傳
有武王扇暍之事一曰夏禹也

羽扇

傅元羽扇賦曰吳人取鳶鳥翼搖之滅吳之
後翕然貴重似為羽扇之起而裴啟語林言
諸葛亮持白羽扇指麾三軍又在晉武滅吳
之前矣按王嘉拾遺記曰周昭王時修塗國
獻丹鵲一雌一雄孟夏取鵲翅以為扇一名
條融一名仄影此疑羽扇之始也

輪扇

西京雜記曰長安巧工丁緩作七輪扇以七
輪相連一人運之滿堂寒顫今禁中洎宗戚
貴室亦多為此物者蓋起自漢丁緩云
如意
吳時秣陵有掘得銅匣開之得白玉如意所
執處皆刺螭虺蠅蟬等形胡綜謂秦始皇東
遊埋寶以當王氣則此也蓋如意之始非周
之舊當戰國事爾

竈

淮南子曰炎帝王於火死而為竈後漢李尤
竈銘曰燧人造火竈續事始則曰竈黃帝所
置

釜甑

古史考曰黃帝始造釜甑火食之道成矣詩
疏引禮運注云中古未有釜甑而中古謂神
農時也

匙

方言曰匕謂之匙說文曰匕所以取飯文王之贊易至震曰不喪匕鬯大東之詩曰有捄棘匕注云匕所以載鼎實則匕三王之制也

箸

禮記曰飯黍無以箸韓子曰紂為象箸觀之明箸前有商紂始以象為之耳

箕筭

世本曰少康作箕筭

飯帚

許慎云陳留以飯帚為箱令人亦呼飯箕為稍箕慎既漢人所記疑皆秦漢時事耳

斧

周書曰神農作斤斧皇圖要紀亦曰神農作斤斧

鋸

古史考曰孟莊子作鋸

鑿

古史考又曰鑿亦孟莊子作也

秤斗尺

呂氏春秋曰黃帝使伶倫取竹於崑崙之嶰谷為黃鐘之律而造權衡度量蓋因其所勝輕重之數而生權以為銖兩斤鈞石則秤之始也因其所積長短之數而生度以為分寸

尺丈引則尺之始也因其所受多寡之數而生量以為合龠升斗斛則斗之始也

紙

後漢書蔡倫傳曰自古書契多編以竹簡其用縑帛者謂之紙縑貴而簡重並不便於人倫乃造意用封膚麻頭及弊布魚網以為紙元興元年上之和帝善其能自是天下莫不從用咸稱蔡侯紙盛洪之荊州記曰漢順帝

時蔡倫始以魚網造紙東觀漢記曰倫典尚
方作紙用故麻名麻紙木皮名穀紙用故魚
網名網紙王隱晉書曰魏大和六年張楫云
古之素帛依書長短隨事截繡枚數重沓名
番紙故從系後漢和帝元和中蔡倫以故布
搗判作之故從巾用

牋紙

桓玄偽事曰玄令平淮作青赤縹桃花紙又
石季龍寫詔用五色紙蓋牋紙之制也此疑
其起耳

筆

說文曰楚謂之聿吳謂之不律燕謂之弗秦
謂之筆張華博物志曰秦蒙恬造又曰舜造
筆古今注曰牛亨問自古有書契以來便應
有筆世稱蒙恬造筆何也恬始秦筆耳以枯
木為管鹿毛為柱羊毫為被所謂蒼毫非兔

毫竹管也由此觀之則以羊毫為筆斯蒙恬所製耳

墨硯

後漢李尤墨硯銘曰書契既造墨硯乃陳則是茲二物者與文字同興於黃帝之代也

撲滿

西京雜記曰公孫洪元光五年為國所推上為賢良國人鄒長倩贈以撲滿一枚云撲滿以土為器以畜錢背有人竅而無出滿則撲之土麤物錢重貨入而不出積而不散故撲之上有聚歛而不能散者將有撲滿之敗可不戒歟故贈君然則漢武帝時世已為此器疑出於畜聚之後也

歲時風俗部第四十二

凡四十三事

土牛

禮記月令曰出土牛以示農耕之早晚注云

若立春在十二月望則策牛人近前示農早也月晦及正月旦則在中示農平也近正月望則近後示農晚也其周制也後漢禮儀制曰季冬立土牛於國都郡縣城外日地以送寒月令章句曰是月之辰建丑丑為牛寒將極故出其物為形像以示送達之且以升陽也

春幡

續漢書禮儀志曰立春之日京都立春幡後漢書曰立春皆青幡幘今世或剪綵錯緝為幡勝雖朝廷之制亦鏤金銀或繒絹為之戴於首亦因此相承設之或於歲旦刻青繒為小幡樣重累凡十餘相連綴以簪之此亦漢之遺事也俗間因又曰年幡此亦其誤也

綵燕

荆楚歲時記曰立春日悉剪綵為燕以戴之

貼宜春字傳咸燕賦有其說

桃版

玉燭寶典曰元日施桃版著戶上謂之仙木以鬱壘山桃百鬼畏之故也山海經曰東海度朔山有大桃樹蟠屈三千里其卑枝門東北曰鬼門萬鬼出入也有二神一曰神荼一曰鬱壘主閱領衆鬼之害人者於是黃帝法而象之毆除畢因立桃版於門戶上畫鬱壘以禦凶鬼此則桃版之制也蓋其起自黃帝故今世畫神像於版上猶於其下書右鬱壘左神荼元日以置門戶間也

桃符

淮南子詮言訓曰羿死於桃梧許慎注云梧大杖以桃為之以擊煞羿由是以來鬼畏桃今人以桃梗作棧歲旦植於門以辟鬼由此故也後漢禮儀志曰施門戶代以所尚周人

木德以桃為梗言氣相更也梗更也或曰即黃帝立桃梗之事也

鍾馗

開元中明皇病疔居小殿夢二鬼一大一小小者鞞一足懸一履於腰間竊太真紫香囊及拈玉笛吹之頗喧擾已而其大者臣武舉所弃鍾馗也將為陛下煞之遂擒小者以右手大指擗其目食之至盡覺而疾愈因命吳

生如夢圖之由是故今人以其像施於門帳中也沈括筆談曰歲首畫鍾馗下知起自何時皇祐中金陵發一冢有石誌乃宋宗慈母鄭夫人云有妹馗則知鍾馗之設亦遠矣

捶糞

錄異傳曰啟明遇彭澤青洪君君有婢名如願君使隨明明意有所願如願輒得之成富人後不復愛如願正月歲朝鷄初鳴呼之不

即起欲捶之願走糞之乃故歲掃除所聚者
由此逃去明謂在積壤中以杖捶糞使出知
不可得因曰汝我富不復捶汝也今人元日
雞鳴時輒往積壤間捶之云使人富蓋起自
毆明也今京東之俗猶然

畫雞

董勛問禮曰正月一日為雞二日狗三日羊
四日猪五日牛六日馬七日人正旦畫雞於

門七日貼人於帳為此也拾遺記曰堯在位
七年祇及國獻重明鳥狀如雞或一歲數來
或數歲一來國人莫不掃洒門戶以望其來
或刻金寶為其狀置戶牖間則鬼類自伏云
今人每歲元日刻畫為雞於戶上蓋其遺像
也

書灑

酉陽雜俎曰俗好於門上畫虎頭書灑字謂

陰司乃鬼名可息瘡癘也段成式讀漢舊儀
說儼逐疫鬼立桃人葦索滄耳虎等鬻蓋滄
耳也然則其說漢事也張讀宣室志曰裴漸
隱居伊水時有道士李君善視鬼嘗見漸於
伊上大曆中寓書博陵崔公曰當今制鬼無
過漸耳是時朝士咸知漸耳字題其門者自
於是此漸耳謂裴漸也

爆竹

歲時記曰元日爆竹於庭以避山臊山臊惡
鬼也神異經曰犯人則病畏爆竹聲宗慄乃
云爆竹然草起於庭燎風俗通謂起於庭燎
不應濫王者也按周衰之末大夫而僭天子
庶人而服侯服者皆是也奚獨燎明為不然
乎慄之所記理或然矣

絳花

實錄曰晉惠帝令宮人插五色通草花漢王

符潛夫論已譏花采之費晉新野君傳家以
剪花為業染絹為芙蓉捻蠟為菱藕剪梅若
生之事按此則是花朵起於漢剪綵起於晉
矣歲時記則亡今新花謝靈運所制疑綵花
也唐中宗景龍中立春日出剪綵花又四年
正月八日立春令侍臣迎春內出綵花人賜
一枝董勛問禮曰人日造花勝相遺不言立
春則立春之賜花自唐中宗始也

綵勝

初學記曰人日剪綵為勝起於晉代賈充夫
人所作取黃母戴勝之義也

觀燈

唐書嚴挺之傳睿宗先天二年正月望夜胡
人婆陀請然百千燈因施門禁帝御延熹安
福門縱觀此天子御樓觀燈之始也

放燈

史記樂書曰漢帝以正月上辛祀太一甘泉
以昏時祀到明徐堅謂今人正月望夜遊觀
燈是其遺事僧史畧云漢法本傳曰西域十
二月三十日是此方正月望謂之大神變曰
漢明帝令燒燈表佛法大明也一云因漢武
祭五時通夜設燎取周禮司燿燈燒燎照祭
祀東漢以為佛事

放夜

唐睿宗先天二年正月望初施門禁玄宗天
寶六年正月十八日詔重門夜開以達陽氣
朱梁開平中詔開坊門三夜國朝會要曰乾
德五年詔朝廷無事區宇咸寧况年穀屢豐
宜士民之縱樂上元可增十七十八兩夜自
後至十六日開封府以舊例奏請皆詔放兩
夜也僧史畧曰太平興國六年勅燃燈放夜
為著令更

紫姑

異苑曰世有子女古來相傳是人妄為大婦所嫉每以穢正月車駕上陵原蔡邕曰明帝至孝光武即世帝嗣位郡臣朝正感先帝不復間見此禮乃率百僚就原陵割焉然則上墳之禮疑自是以來民間視上所行因習以為俗也

破散

五代會要曰奉先之道無寒食野祭之禮近代莊宗每年寒食出祭謂之破散則今人有破散之語自後唐莊宗始也

蠶市

仙傳拾遺曰蜀蠶叢氏王蜀教人蠶桑作金蠶數千每歲首出之以給民家每給一所養之蠶必繁孳罷即歸于王王巡境內所止之處氏成市蜀人因其遺事每年春有蠶市也

紙鳶

俗謂之風箏古今相傳云是韓信所作高祖之征陳豨也信謀從中起故作紙鳶放之以量未央宮遠近欲以穿地墜入宮中也蓋昔傳如此理或然矣梁太清中侯景攻臺城內外斷絕羊侃教小兒作紙鳶藏詔於中間文帝出大極殿前因西北風放之異得達援軍賊謂是厭勝又射下之見馬摠通曆云然其事初一見於此證知其審為韓信造矣

競渡

楚傳云起於越王勾踐荆楚歲時記曰五月五日為屈原投汨羅人傷其死並將舟楫極之因以為俗歲華絕曆曰因勾踐以為成風極屈原而為俗也

艾人

荆楚歲時記曰端午日荆人皆蹋百草採艾

為人懸於門上以禳毒氣當是以師曠古有
歲病則艾草先生故也

五絲

風俗通曰五月五日以五絲絲繫臂辟鬼及
兵令人不病瘟又曰示婦人蚕功成也續齊
諧記曰屈原五月五日投汨羅死楚人哀之
每至此日以竹筒貯米投水祭之漢建武中
長沙區回忽見一士稱三閭大夫曰見祭甚

善但常年所遺為蛟龍所竊今若有惠以楝
葉塞筒五絲線縛之此二物蛟龍所憚回依
言故世人五月五日作粽并五絲線及楝葉
皆汨羅遺風也

百索

續漢書曰夏至陰氣萌作恐物不成以朱索
連以桃印文施門戶故漢五月五日以朱索
五色印為門戶飾以難止惡氣今有百索即

朱索之遺事也蓋始於漢本以飾門戶而今人以約臂相承之誤也又以綵絲結紐而成者為百姓紐以作股者名五絲云

線符

漢五月五日以五色印為門戶飾續漢書所謂桃印者也劉昭曰桃印本漢制今世端午以五絲繒篆符以相問遺亦以置戶牖帳屏之間蓋本於漢桃印之制

遺扇

唐會要曰正觀十八年五月五日太宗謂長孫無忌楊師道曰五日舊俗必用服玩相賀今朕各遺卿飛帛扇二枚庶動清風以增美德推舊俗之語則知端午之以扇相遺自唐太宗始也

乞巧

吳均續齋諧記曰桂陽成武丁有仙道忽謂

其弟曰七月七日織女當渡河暫詣牽牛至
今云織女嫁牽牛周處風土記曰七夕洒掃
於庭施几筵設酒果於河鼓織女言二星神
會乞富壽及子歲時記曰七夕婦人以綵縷
穿七孔針陳瓜花以乞巧則七夕之乞巧自
成武丁始也

穿針

西京雜記曰漢采女常以七月七日夜穿七

孔針於開襟樓今七夕望月穿針以綵縷過
者為得巧之候其事蓋始於漢

盂蘭

今世每七月十五日營僧尼供謂之盂蘭齋
者按盂蘭經曰目連母亡生餓鬼中佛言須
十方衆僧之力至七月十五日具百味五果
以著盆中供養十方大德後代廣為華飾乃
至割木割竹極工巧也今人第以竹為圓架

加其首以荷葉中貯雜饌陳目其救母畫像
致之祭祀之所失之遠甚矣

水陸

今釋氏教中有水陸齋儀按其事始出於梁
武帝蕭衍初帝居法雲殿一夕夢僧教設水
陸齋覺而求其儀而世無其說因自撰集銓
次既成設之於金山實天監七年也大抵取
救焰口經事云爾

菊酒

西京雜記曰戚夫人侍兒賈佩蘭後出為段
儒妻說在宮內時九月九日佩茱萸食蓬餌
飲菊酒花云令人長壽菊花舒時並採莖葉
雜黍米釀之至年來九月九日始熟焉謂之
菊花酒馮鑑謂自後漢桓景始也

登高

續齋諧記曰漢桓景隨費長房學謂曰九月

九日汝家當有灾厄急令家人作絹囊盛茱萸懸臂登高山飲菊酒禍乃可消景率家人登山夕還鷄犬皆死房曰此可以代人則九日登高始於桓景

藥市

唐王昌遇梓州人得道號易玄子大中十三年九月九日上昇自是以來天下貨藥輩皆於九月初集梓州城八日夜於州院街易玄龍冲地貨其所齋樂川俗因謂之藥市遲明而散逮宋朝天聖中燕龍圖肅知郡事又展為三日至十一日而罷是則藥市之起自唐王昌遇始也有碑叙其本末甚詳

賽神

禮雜記曰子貢觀於蜡子曰百日之蜡一日之澤鄭康成謂歲十二月索鬼神而祭祀則黨正以禮屬民而飲酒勞農而休息之使之

燕樂是君之澤也今賽社則其事爾今人以
歲十月農功畢里社致酒食以報田神因相
與飲樂世謂坐禮始於周人之蜡云

設浴

俗緣記曰譬喻經云佛臘月八日降伏六師
投佛請死言佛以法水洗我心垢今我請僧
洗浴以除身穢仍為常緣則設浴之事西域
舊俗也亦今臘月灌佛之始

驅儼

禮緯曰高陽有三子生而亡去為疫鬼二居
江水中為瘞一居人宮室區隅中善驚小兒
於是正歲十二月命祀官時儼以索室中
而驅疫鬼軒轅本記曰東海渡索山有神荼
鬱壘之神以禦凶鬼為民除害因制驅儼之
神子游烏問於雄黃曰今人逐疫出魁擊鼓
呼噪何也雄黃曰黔首多疾黃帝氏立巫咸

使黔首鳴鼓振鐸以動心勞形發陰陽之氣
擊鼓呼噪遂以出魁黔首不知以為崇魁也
或記以為驅儻之事按周禮有大儻漢儀有
佞子要之雖原始于黃帝而大抵用之舊制
也周官歲終命方相氏率百隸索室驅疫以
逐之則驅儻之始也

文身

今世俗皆文身作魚龍飛僂鬼神等像或為
花卉文字舊云起於周太王之子吳太伯避
王季歷而之句吳斷髮文身以象龍子避蛟
龍之患而史記越世家言夏后帝少庶康之
庶子封於會稽文身斷髮披草萊而邑證此
是茲事為始於帝少康之子因知文身斷髮
之為吳越俗也舊矣

宮室居處部第四十三

凡二十三事

蘓氏演義宮中也言處都邑之中也又宮方也為宮必以雉堞方正也孟詵錦帶前書曰十紀雄紀四姑教人穴居有巢氏教人巢居易曰上古穴居而野處后世聖人易之以宮室上棟下宇以待風兩謂黃帝也內傳曰帝斬蚩尤因建宮室穆天子傳曰登崑崙觀黃帝宮室白虎通曰黃帝作宮室以避寒暑此宮室之始也世本曰堯使禹作室室謂廣其

制爾神異經有天淞之宮管子黃帝有合宮堯貳宮湯有饒宮周有蒿宮秦有萬年漢有未央等名也

室

爾雅曰謂之室風俗通曰室其外也宮其內也蓋自黃帝始而周書亦謂黃帝作呂氏春秋則云高元作室也

殿

演義殿殿也取衆屋擁從如軍之殿摯虞決
疑要注曰殿則有階陛堂有階無陛春秋謂
之路寢禮記與白虎通俱曰天子之堂史記
秦始皇作朝宮渭南先作前殿阿房商君書
有言天子之殿則是秦自孝公而來已云然
矣蓋秦始皇曰殿也漢因之有函德明光諸名
也

堂

演義曰堂當也當正向陽之屋又堂明也言
明禮義之所管子曰軒轅有明堂之議春秋
因事曰軒轅氏始有堂室棟宇則堂之名肇
自黃帝也

觀

黃帝內傳曰帝置元始真容於高觀之上觀
之言可以觀望於其上也周有兩觀春秋書
雉門及兩觀災是也今俗謂之朶棲蓋周制

也

宅

堯典曰宅嵎夷禹貢曰降丘宅土孟子曰五
畝之宅戴延之西征記曰蒲版城外有舜宅
則宅之名始於堯之時矣

邸

宿也史記封禪書方士多言天子朝諸侯於
甘泉作諸侯邸漢書曰代王馳入代邸是邸

之義設起於漢也今謂諸王所居曰邸亦因
代邸之說也

第

史記齊王自淳于髡以下皆命曰列大夫為
開第康莊之衢漢書高祖詔烈侯二千石大
小第室注云有甲乙次第故曰第又曰不出
里門面臨大道曰第按左氏傳齊景公欲更
晏子之第蓋丘明周人所記又周事當亦周

制云爾

樓

史記方士言於漢武帝曰黃帝為五城十二樓以候神人帝乃立井幹樓然則樓蓋起于黃帝之時

閣

韓詩外傳曰黃帝時鳳巢于阿閣則閣亦肇于黃帝矣

庭

說文曰庭朝中也楊子法言曰鳳鳥跄跄匪堯之庭列子曰黃帝居大庭之館此庭名之起也

廊

周書作雒曰五宮明堂咸有重廊漢武策曰舜游巖廊晉灼曰堂邊曰巖文穎曰殿下外屋曰廊然則唐虞時事也

屋

釋名曰屋奧也淮南子曰舜築墻茨屋新語
曰堯舜之人此屋可封以言民居也易上棟
下宇蓋其始矣其謂之屋則自堯舜始矣

房

蘓鶚演義曰房方也室內之方正也又房防
也防風雨燥濕說文曰房屋在旁者也尚書
顧命有東房西房詩右招我由房蓋周制也

序

爾雅曰東西墻曰序所以序別內外書大訓
在西序河圖在東序商學曰序則序自商人
名之也

廟

軒轅本紀曰帝昇天臣寮追慕取几杖立廟
於是曾遊處皆祠云此廟之始也

庫

說文曰庫兵車所藏帑金帛所藏府文書所
藏商鞅之書曰湯武破桀紂築五庫藏五兵
有大庭之庫此庫之初也後世凡所藏積皆
謂之庫矣

厨

帝王世紀曰帝太昊制嫁娶之禮取犧牲以
供庖厨此厨之始也

倉

鄭康成注周廩人云藏米曰廩然則倉廩蓋
一事也孟子曰瞽叟使舜完廩召康公之美
公劉曰乃積乃倉則其事始見於陶唐之世
也

廐

馬舍也周禮校人掌頒良馬而養乘之乘馬
三乘為阜三阜為繫六繫為廐六廐成校此
蓋名廐之始也幽王失德故詩人刺之曰乘

馬在廐穀梁書新延廐法廐注謂六閑之舊制按校人天子十二閑邦國六閑然則閑廐之制則是周為之也

齋

漢宣帝齋居決事此齋名之起也晉大和中陳郡殷府君引水入城穿池殷仲堪於此池此立小舍讀書百姓呼為讀書齋則齋之始疑內自此

廁

禮儀曰隸人溫廁蓋已名於周初也

巷

姜嫄之生后稷也誕實之隘巷蓋已名於帝嚳之時也故尸子曰舜之方陶不能利其巷

城市藩禦部第四十四

凡二十四事

城

呂氏春秋曰夏鮡作城注云葉作城郭也淮

南子曰鮡作九仞之城吳越春秋曰堯聽鯀
治水鯀乃築城造郭以為國固博物志曰東
里槐責禹亂天下事禹退而作三城又曰禹
作城强者攻弱者守敵者戰城郭自禹始也
軒轅本紀曰黃帝築城邑造五城黃帝內傳
曰帝既殺蚩尤因之築城闕史記方士言於
漢武帝曰黃帝為五城然則城蓋始於黃帝
也漢書又云神農之教有石城十仞湯池百
步又城池之設自炎帝始矣

郭

管子曰內謂之城外謂之郭孟子曰三里之
城七里之郭吳越春秋曰鯀築城以衛君造
郭以守民記以為城郭之始世本則云鯀作
郭按軒轅本紀以謂黃帝築城邑則鯀不作
城第為郭而已

坊

蘓鶚演義曰坊方也言人所在在里為方方正也又方類也方以類聚居者必求其類從隸文欲強別白不惜文繁耳漢宮闕名曰洛陽故北宮有于坊則坊名漢有也

市

易曰包犧氏沒神農氏作日中為市致天下之民聚天下之貨交易而退各得其所蓋取諸噬嗑古史者曰神農作市世則本曰祝融作市譙周云高陽氏市官不修祝融修之也風俗通曰言市井者按二十家為井今因井為市故云然也

井

淮南子曰伯益作井而龍登元雲注益佐舜初作井世本呂氏春秋俱謂伯益作井世本又云黃帝正名百物始穿井周書亦曰黃帝作井而盛洪之荊州記則云隨郡有村父老

傳炎帝所生村中有九井云神農既育九井
自穿于此皆見

門

易繫曰神農氏沒黃帝堯舜氏作重門擊柝
以待暴客蓋取諸豫皇圖要紀曰軒轅造門
戶然則門戶之制其在上棟下宇之後乎

牆

淮南子曰舜作屋築牆茨屋令人皆知去崑
穴有室家則此蓋牆之起也至夏后世帝太
康始峻宇雕牆矣

階

釋名云階梯也言有等差書稱舜舞于羽于
雨階墨子稱堯土階三尺茅茨不剪韓詩外
傳則云鳳蔽日而至黃帝降于階東則階陛
之制自黃帝為楷宇則設之也

析檻

前漢書朱雲傳成帝時張禹為帝師雲上書
願賜上方斬馬劍斷佞臣一人頭以勵其餘
上問誰曰張禹也帝怒使御史將下殿雲攀
檻折後理檻上曰勿易緝之以旌直臣今殿
檻之闕其中自朱雲始也

鵠尾

唐會要曰漢栢梁殿灾越巫言海中有魚虬
尾似鵠激浪則降雨遂作其像于屋以厭火

灾王叡笑韞子曰栢梁災巫獻術取鵠魚尾
置于殿屋以厭勝之今以瓦為之蘇鶚演義
曰漢武作栢梁殿上疏者曰蚩尾水之精能
避可灾可置之堂殿今人多作鵠字顏之推
亦作鵠劉孝孫事始作蚩尾又俗間呼為鵠
吻如鵠鳶遂以此呼之後因有此作鵠者王
子年拾遺記曰鯨治水無功自沉羽淵化為
玄魚海人于羽山下脩玄魚祠四時致祭嘗

見澆灑出水長百丈噴水激浪必雨降漢書
越巫請以鵠魚尾厭火災今鵠尾即此魚尾
也按王嘉晉人晉去漢未遠當時已作鵠字
蘓鶚之說亦未為允也吳處厚青箱雜記曰
海有魚尾似鵠用以噴浪則降雨漢栢梁臺
災越巫上厭勝之法起建章宮設鵠魚之像
于屋脊以厭火災即今世鵠吻是也

墀

禮曰天子赤墀禮之所記皆三代事則墀蓋
三代制也而漢書則云王根作赤墀今州縣
界石即天子之墀也

石礎

古謂之質礎尚書太傳曰大夫有石材庶人
有石承注石材柱下質也石承當柱下而已
不外出以為飾也三代之事如周之禮樂庶
事之備則等降之文皆周制也

鋪首

後漢禮儀志曰施門戶代以所尚為飾商人
水德以螺首慎其閉塞使如螺也百家書曰
公輸般見水螽謂之曰開汝頭見汝形螽適
出頭般以足畫之螽引閉其戶終不可開因
効之設于門戶欲使閉藏當如此固密也二
說不同通俗文曰門扇飾謂之鋪首也

瓦

說文曰瓦土器也燒者之摠名也禮記曰後
聖修火之利範金合土此瓦之始也周書曰
神農作瓦噐博物志曰桀作瓦今以覆屋者
也古史考曰夏后氏昆吾氏作瓦史記龜策
傳載宋元君之臣衛平曰桀作瓦室注云昆
吾氏作陶蓋為桀作也今屋之覆以瓦自夏
桀始也

磚

古史考曰夏世烏曹氏始作塼

藩籬

周公繇易至大壯之九三曰羝羊觸藩䷖云
藩籬也左傳哀公十二年吳人藩衛人之舍
則藩籬之固室家三代之制也

臺榭

爾雅曰觀四方高曰臺有木曰榭山海經曰
沃民之國有軒轅臺黃帝內傳曰帝既斬蚩

亭

尤因之立臺榭此蓋其始也

西京苑內有望雲亭東京有金谷亭即是其
制始于漢也按秦制十里一亭則兩漢之名
亭亦因秦號

池

事始云風俗通曰孫子有湯池之說後人因
此開地為池以養魚鱉記為池沼之始非也

按孫子名武吳王闔閭之臣也春秋之末著書十三篇言兵事而史記紂為酒池可以運舟文王以民力為沼謂其沼曰靈沼樂其有魚鱉則池沼見于孫子之前遠矣黃帝內傳曰帝既煞蚩尤昇為天子因之濬池沼蓋池沼之起始于此也

砌臺

楊文公談苑曰今擦擦臺王公家作之以為

林觀之景唐張仲索詩曰寫望臨春閣登高下砌臺即知唐有之也

園

說文曰樹果曰園韓詩外傳曰黃帝時鳳止帝東園巢于阿閣此疑為名之始也

圃

說文又曰樹蔬曰圃莊子曰黃帝之圃此疑為圃名之也

囿

說文又曰養禽獸曰囿蘇氏演義曰囿有也
言有麋鹿鳥獸也項峻治書曰人皇以九州
為九囿此疑為囿名之始也莊子有稀韋氏
之囿文王之詩王有靈囿

圈

畜羊豕曰圈閑牛馬曰牢召康公美公劉言
執豕于牢前漢有虎圈則圈之名出于漢代

云

事物紀原集類卷第八終

事... 卷... 八...

