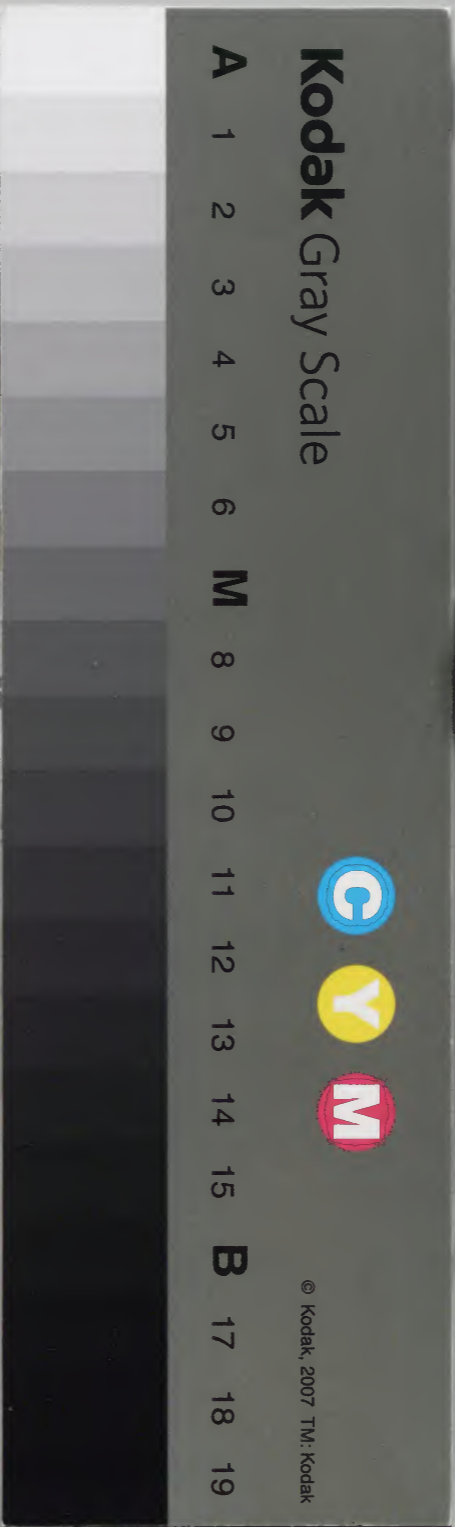


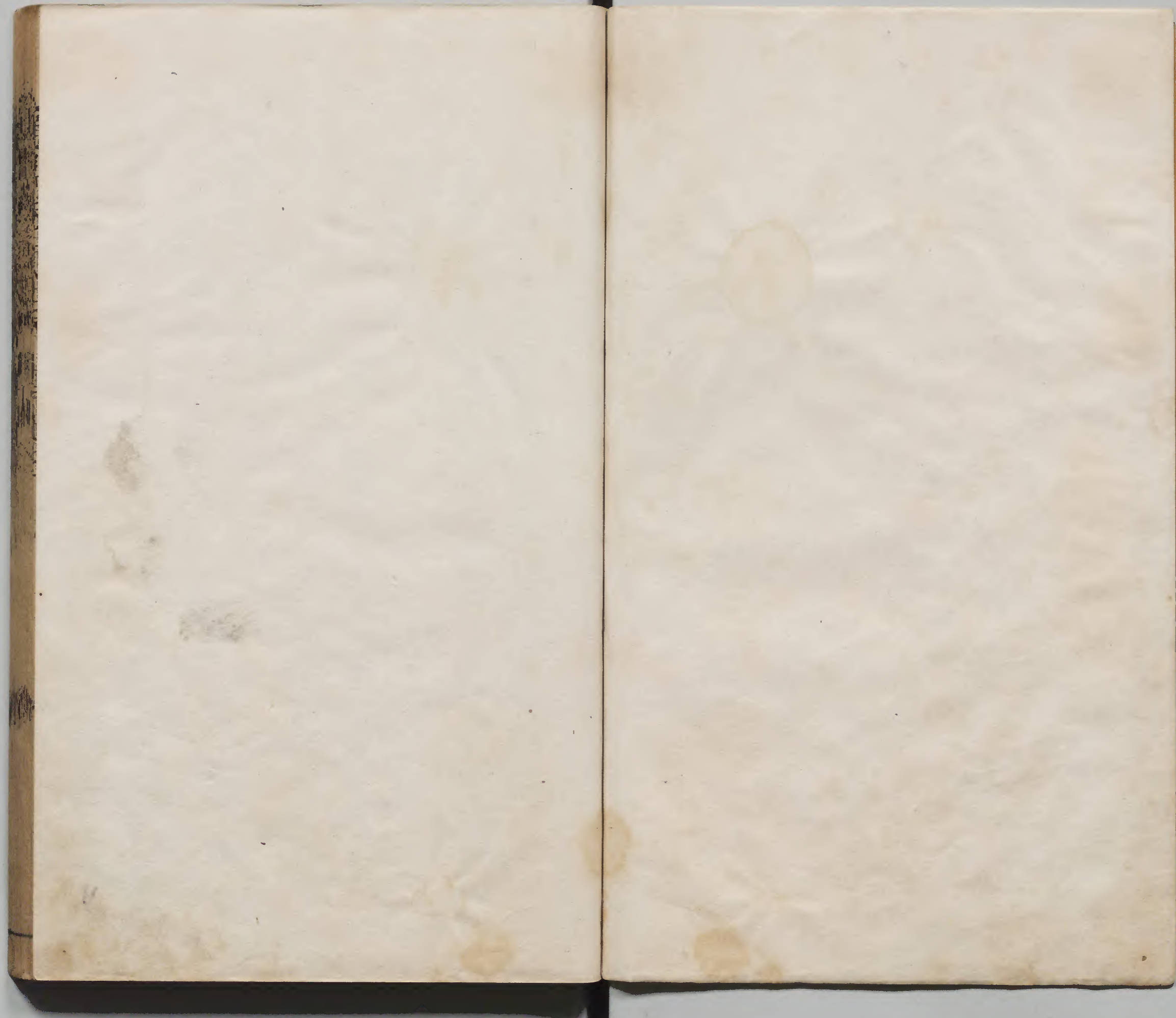
資治通鑑

唐紀

自一百八十七
至一百八十八

內閣文庫		
番號	漢	1838
冊數	180	(90)
函號	別	7 1





資治通鑑卷第一百八十七

淺草文庫

端明殿學士兼翰林侍讀學士太中大夫提舉西京嵩山崇福宮上柱國河
內郡開國公食邑二千二百戶食實封九百戶賜紫金魚袋臣司馬光奉
勅編集

宋 後學 天台胡三省 音註

明 後學 長洲陳仁錫 評閱

唐紀三 起屠維單閼正月
盡十月不滿一年

高祖神堯大聖光孝皇帝上之下

武德二年春正月壬寅王世充悉取隋朝顯官名士
為太尉府官屬朝直遙
翻下同杜淹戴胄皆預焉胄安陽人

也安陽縣帶相州隋將軍王隆帥屯衛將軍張鎮周煬帝改左右領

軍衛為左右屯衛帥讀曰率考異曰都水少監蘇世

長等以山南兵始至東都義寧元年七月遣王隆會兵東都今始至少始照翻

王世充專總朝政事無大小悉關太尉府臺省監署

莫不聞然聞苦賜翻世充立三牌於府門外一求文學才

識堪濟時務者一求武勇智略能摧鋒陷敵者一求

身有冤滯擁抑不申者於是上書陳事日有數百世

充悉引見躬自省覽省悉景翻殷勤慰諭人人自喜以為

言聽計從然終無所施行下至士卒廝養析薪為廝炊烹為養

廝音斯養羊尚翻世充皆以其言悅之而實無恩施施式智翻隋

馬軍總管獨孤武都為世充所親任其從弟司隸大

夫機煬帝置司隸臺以大夫為之長與虞部郎楊恭

慎六典周禮地官有山虞澤虞蓋虞部之職也魏始有虞曹郎中晉因之梁陳為侍郎後周冬官有虞部下大夫梁陳後魏北齊並祠部尚書前勃海郡主

簿孫師孝煬帝改滄州為勃海郡步兵總管劉孝元李儉崔孝

仁謀召唐兵使孝仁說武都曰王公徒為兒女之態

以悅下愚而鄙隘貪忍不顧親舊豈能成大業哉圖

識之文應歸李氏人皆知之說輸芮翻下說同識楚譜翻唐起晉

陽奄有關內兵不留行英雄景附且坦懷待物舉善

責功不念舊惡據勝勢以爭天下誰能敵之吾屬託

獨孤機孫師孝等

身非所坐待夷滅今任管公兵近在新安任瓌以穀州刺史鎮

新安封管國公任音壬又吾之故人也若遣間使召之使夜造

城下間使上古莧翻下吾曹共為內應開門納之事

無不集矣武都從之事泄世充皆殺之恭慎達之子

也達隋觀德王雄之弟癸卯命秦王世民出鎮長春宮長春宮在

同州朝邑縣後周宇文護所建宇文化及攻魏州摠管元寶藏四

句不克魏徵往說之丁未寶藏舉州來降魏徵本元寶藏官屬

說式芮翻降戶江翻下同戊午淮安王神通擊宇文化及於魏

縣化及不能抗東走聊城聊城縣時屬魏州武德四年分為博州神通

拔魏縣斬獲二千餘人引兵追化及至聊城圍之

甲子以陳叔達為納言丙寅李密所置伊州刺史

張善相來降相息亮翻降戶江翻朱粲有眾二十萬剽掠漢

淮之間剽匹妙翻遷徙無常每破州縣食其積粟未盡復

他適復扶又翻下同將去悉焚其餘資又不務稼穡民餒死

者如積粲無可復掠軍中之食乃教士卒烹婦人嬰

兒噉之噉徒濫翻又徒覽翻曰肉之美者無過於人但使佗國

有人何憂於餒隋著作佐郎陸從典通事舍人顏愨

楚六典著作佐郎修國史宋百官春秋云常道鄉公咸熙百官名有著作佐郎三人晉制著作佐郎始

到職必撰名臣傳一人宋氏之初國朝始建未有合撰者此制遂替後周春官府置著作中士即著作佐

郎之任通事舍人即秦之謁者漢書百官表謁者掌賓贊受事舊儀云謁者有缺選郎中美鬚眉大音者

補晉初中書置舍人通事各一人東晉令舍人通事兼謁者之任通事舍人之名由此始也隋初罷謁者官置通事舍人煬帝改通事舍人為通事謁者顏愨楚蓋大業前為舍人

鄧州祭初引為賓客其後無食闔家皆為所噉愨楚之推之子也顏之推仕於高齊之季又稅諸城堡細弱以供軍食

諸城堡相帥叛之帥讀曰率下同淮安土豪楊士林田瓚起

兵攻祭後魏置東荆州於北陽西魏改為淮州梁置淮安縣於桐栢并立上川郡隋開皇廢郡改桐栢等七縣大業改顯州為淮安郡瓚藏旱翻諸州

皆應之祭與戰于淮源水經注淮水出平氏縣桐栢大復山山南有淮源廟唐州出平氏始於大復潛行地中見於陽口

大敗帥餘眾數千奔菊潭帥讀曰率菊潭舊曰酈縣開皇初改馬時屬鄧州山有菊人飲其水多壽

故以士林家世蠻酋舊慈由翻隋末士林為鷹揚府校尉

殺郡官而據其郡校戶教翻既逐朱祭已巳帥漢東四郡

遣使詣信州總管廬江王瑗請降大業改隋州為漢東郡梁置信州於

魚復大業改為巴東郡唐復為信州使疏吏翻瑗于眷翻

詔以為顯州道行臺宋曰後魏置東荆州於北陽後改淮州士林以瓚為長

隋文帝改顯州取界內顯望岡為名

史初王世充既殺元盧元盧元丈都盧楚世充殺之事見一百八十五卷元

年七月慮人情未服猶媚事皇泰主禮甚謙敬又請為

劉太后假子尊號曰聖感皇太后既而漸驕橫嘗賜

食於禁中還家大吐橫戶孟翻吐土故翻疑遇毒自是不復朝

謁復扶又翻皇泰主知其終不為臣而力不能制唯

通鑑卷百七

唐紀三

高祖

楊士林田瓚俱不終

取內庫綵物大造幡花又出諸服玩令僧散施貧乏

以求福施式世充使其黨張績董濟守章善顯福二

門東都皇城南面三門中曰應天左曰興教右曰光

政興教之內曰會昌其北曰章善光政之內曰廣

運其北曰顯福宮內雜物毫釐不得出是月世充使人獻印

及劔又言河水清欲以耀眾為已符瑞云上遣金

紫光祿大夫武功勣孝謨安集邊郡勣居為梁師都

所獲孝謨罵之極口師都殺之二月詔追賜爵武昌

縣公謚曰忠初定租庸調法每丁租二石絹二匹

綿三兩租庸調之法以人丁為本梁陳齊周各有損

之租丁隨鄉所出歲輸絹二匹綾繩二丈布加五之

一綿三兩麻三斤非蠶鄉則輸銀十四兩謂之調用

人之九歲二十日閏加一日不役者日為絹三尺謂

之庸有事而加役二十五日者免調三十日者相調

皆免通正役不過五十日調徒鈞翻下同自茲以外不得橫有調歛橫戶

免其徭役每州置宗師一人以攝總別為團伍張

俟德至涼去年八月遣張李軌召其羣臣廷議曰唐

天子吾之從兄從才用今已正位京邑一姓不可自

爭天下吾欲去帝號受其封爵可乎去羌曹珍曰隋

失其鹿天下共逐之稱王稱帝者奚啻一人唐帝關

中涼帝河右固不相妨且已為天子奈何復自貶黜

復扶必欲以小事大請依蕭答事魏故事蕭答事魏

又翻事見一百

節 斬孝謨死

通鑑卷一百一十三 唐紀三十三 高祖

六十五卷梁元 帝承聖三年 軌從之戊戌軌遣其尚書左丞鄧曉

入見見賢通翻奉書稱皇從弟大涼皇帝臣軌而不受官

爵帝怒拘曉不遣始議興師討之初隋煬帝自征吐

谷渾吐谷渾可汗伏允以數千騎奔党項事見一百八十一卷

煬帝大業五年吐從敷入聲谷音浴可從刊入聲汗音寒騎奇寄翻煬帝立其質子順

為主質音致使統餘眾不果入而還會中國喪亂還從官翻

又如字喪息浪翻伏允復還收其故地復扶又翻上受禪順自江

都還長安煬帝既弒順逃還長安上遣使與伏允連和使擊李

軌許以順還之伏允喜起兵擊軌數遣使入貢請順

上遣之後太宗立順以統吐谷渾之衆張本遣使疏史翻下同閏月朱粲遣

使請降降戶江翻詔以粲為楚王聽自置官屬以便宜從

事 宇文化及以珍貨誘海曲諸賊賊帥王薄帥眾

從之誘羊久翻賊帥所類翻薄帥讀曰率與共守聊城竇建德謂其羣

下曰吾為隋民隋為吾君今宇文化及弒逆乃吾讎

也吾不可以不討乃引兵趣聊城趣七喻翻又遠須翻淮安王

神通攻聊城化及糧盡請降神通不許安撫副使崔

世幹勸神通許之降戶江翻下同使疏吏翻神通曰軍士暴露日

久賊食盡計窮克在旦暮吾當攻取以示國威且散

其玉帛以勞將士勞力到翻若受其降將何以為軍賞乎

世幹曰今建德方至若化及未平內外受敵吾軍必

訓出以義

安撫使崔世幹

敗夫不攻而下之為功甚易夫音扶易奈何貪其玉

帛而不受乎神通怒囚世幹於軍中去年十月遣神通安撫山東書

崔民幹為副今書世幹當有一誤既而宇文士及自濟北餽之齊北郡濟

州濟子化及軍稍振遂復拒戰復扶又神通督兵攻

之貝州刺史趙君德攀堞先登時復以清河郡為貝州宋白曰貝州清河

郡春秋為晉東陽之地亦為齊境秦為鉅鹿郡地漢分鉅鹿郡置清河郡理清陽石趙移郡理平晉城即今博州清平縣後周平齊於清河縣置貝州清河後

漢之甘陵清陽縣又兼有漢具丘縣之地貝州以此得名堞神通心害其功收兵不戰君德大詬而下詬苦

徒協翻遂不克建德軍且至神通引兵退建德與化及連

戰大破之化及復保聊城建德縱兵四面急攻王薄

王薄

拒諫害功

刺史趙君德

開門納之建德入城生擒化及先謁隋蕭皇后語皆

稱臣素服哭煬帝盡哀收傳國璽及鹵簿儀仗璽斯氏翻

撫存隋之百官然後執逆黨宇文智及楊士覽元武

達許弘仁孟景集隋官而斬之梟首軍門之外梟堅

以檻車載化及并二子承基承趾至襄國斬之煬帝改邢

州為襄國郡杜佑曰邢州古邢國治龍岡縣秦為信都項羽改襄國隋改龍岡考異曰隋書云載之河

間斬之唐書云至大陸斬之河洛記云建德將化及

并蕭后南陽公主隨軍于時襄國郡尚為隋守建德

因其廻兵欲攻之營於城下遣大理官引化及出營

東南二里許宣令數其罪并二子一號魏王一號蜀

王同時受戮按蜀王化及且死更無餘言但云不負

乃士及所封今不取

夏王夏戶雅翻建德每戰勝克城所得資財悉以分將士

通鑑卷三百七 唐紀三 高祖

七

身無所取又不噉肉常食蔬茹粟飯妻曹氏不衣統

絀將即亮翻噉徒覽翻又徒濫翻所役婢妾纔十許

人及破化及得隋宮人千數即時散遣之以陪黃門

侍郎裴矩為左僕射掌選事選宣兵部侍郎崔君肅

為侍中考異曰革命記作君少府令何稠為工部尚

書漢書百官表少府秦官至此齊不置少府以其屬

監置監少監其後改監為右司郎中柳調為左丞

令少監為少令少詩照翻右司郎中前代不置煬帝三年尚書都司始置左

左右司郎各一人掌都省之職品同諸曹郎從五品司

馬彪續漢書云尚書丞一人秦所置漢因之成帝置

列曹尚書更置丞四人至光武減其二惟置左右丞

各一人丞者承也言承助令僕總理臺事也虞世南為黃門侍郎歐陽詢

為太常卿詢紇之子也歐陽紇見一百七十卷陳

餘隨才授職委以政事其不願留欲詣關中及東都

者亦聽之仍給資糧以兵援之出境隋驍果尚近萬

人亦各縱遣任其所之驍果古堯翻又與王世充結好

好呼到翻遣使奉表於隋皇泰主使疏皇泰主封為夏王

建德起於羣盜雖建國未有文物法度裴矩為之定

朝儀制律令為于偽翻建德甚悅每從之諮訪典禮

甲辰上考第羣臣以李綱孫伏伽為第一伽求因

置酒高會謂裴寂等曰隋氏以主驕臣諂亡天下朕

即位以來每虚心求諫然惟李綱差盡忠款孫伏伽

危哉考羣臣得諫士二人

太常卿歐陽詢

侍郎

考羣臣得諫士二人危哉

可謂誠直。餘人猶踵敝風，俛眉而已。豈朕所望哉！朕視卿如愛子，卿當視朕如慈父。有懷必盡，勿自隱也。

因命捨君臣之敬，極歡而罷。遣前御史大夫段確

使於朱粲。使疏初上為隋殿內少監。少始宇文士

及為尚輦奉御。隋尚輦局上與之善。士及從化。及至

黎陽，上手詔召之士及。潛遣家僮間道詣長安，又因

使者獻金環。金環言欲還長安間化及至魏縣，兵勢

日蹙。士及勸之歸唐，化及不從。內史令封德彝說士

及於濟北，徵督軍糧以觀其變。說輪內翻化及稱帝

立士及為蜀王，化及死。士及與德彝自濟北來降。降

江時士及妹為昭儀，山是授上儀。同上以封德彝、隋

室舊臣而諂巧不忠，深誚責之。誚才罷遣就舍。德彝

以祕策干上，上悅，尋拜內史舍人、俄遷侍郎。甲寅

隋夷陵郡丞安陸許紹帥黔安、武陵、澧陽等諸郡來

降。梁置宜州於夷陵郡，西魏改曰拓州，後魏改曰峽

州。宋白曰：周武帝以州扼三峽之口，故名。隋煬帝

改為夷陵郡。改安州為安陸郡，黔安郡、武陵郡

郡、梁置武州，後改曰沅州。隋改曰朗州。大業復為郡。

澧陽。隋初置澧州。大業改為郡。帥讀曰率。澧音禮。

考異曰：舊書傳云：世充篡位乃來降。按世充篡在四

月實錄。紹降在此，今從之。紹幼與帝同學，詔以紹為峽州刺史，賜

爵安陸公。丙辰，以徐世勣為黎州總管。後魏置黎

陽縣，後置黎州。至隋州郡並廢。丁巳，驃騎將軍張

以黎陽縣屬汲郡。今復置黎州。

安陸公許紹

奉使不職
烹身屠城

孝珉以勁卒百人襲王世充汜水城入其郭沈米船

百五十艘隋志汜水縣舊曰成臯即虎牢也後魏置東中府東魏置北豫州後周置滎州開皇

初曰鄭州十八年改成臯曰汜水驃匹妙翻騎奇奇翻下同汜音祀沈持林翻艘蘇遭翻已未

世充寇穀州世充以秦叔寶為龍驤大將軍驤思將翻程

知節為將軍待之皆厚然二人疾世充多詐知節謂

叔寶曰王公器度淺狹而多妄語好為呪誓此乃老

巫姬耳好呼到翻呪職豈撥亂之主乎世充與唐兵

戰於九曲水經注洛水自宜陽而東逕九曲南其地

升于九阿此是也洛水又東與豪水會豪水出新安

縣密山南流歷九曲東而南流入于洛舊志熊州壽

安縣義寧元年叔寶知節皆將兵在陳將即亮翻與

其徒數十騎西馳百許步下馬拜世充曰僕荷公殊

禮荷下深思報効公性猜忌喜信讒言喜許非僕託

身之所今不能仰事請從此辭遂躍馬來降降戶江

異曰河洛記二月王世充將兵圍新安將軍程咬金

帥其徒以歸義按新安乃穀州也而梁載言十道志

九曲在壽安壽安乃熊州也或者世克亦寇熊州平世充不敢逼上使事秦王

世民世民素聞其名厚禮之以叔寶為馬軍總管知

節為左三統軍時世充驍將又有驃騎武安李君羨

隋改洛州為武安郡驍堅亮翻將即征南將軍臨邑

田留安隋臨邑縣亦惡世充之為人惡烏帥眾來降

帥讀曰率世民引君羨置左右以留安為右四統軍

降戶江翻

惣管秦叔
寶統軍程
知節李君
羨田留安

去以禮

王世克囚李育德之兄厚德於獲嘉獲嘉漢縣武帝巡幸至此

聞破南越獲呂嘉因以名縣隋屬河內郡厚德與其守將趙君頴逐殷州

刺史段大師以城來降以厚德為殷州刺史隋開皇十六年

於獲嘉縣置殷州大業初州廢竇建德陷邢州執

王世克復置今因以命厚德

總管陳君賓 上遣殿內監竇誕隋煬帝置殿內監諱中改為內唐為

殿中監是時蓋未改隋官名也右衛將軍宇文歆秦漢始置衛將軍

二衛下至隋初皆因之煬帝改左右翊衛唐復舊歆許金翻助并州總管齊王元

吉守晉陽誕抗之子也竇抗后兄也尚帝女襄陽公

主元吉性驕侈奴客婢妾數百人好使之被甲戲為

攻戰好呼到翻下同前後死傷甚眾元吉亦嘗被傷

其乳母陳善意苦諫元吉醉怒命壯士歐殺之歐烏

性好田獵載罟罟三十車嘗言我寧三日不食不能

一日不獵常與誕遊獵蹂踐人禾稼蹂人九翻又縱左右

奪民物當衢射人觀其避箭射而亦翻夜開府門宣淫他

室百姓憤怨歆屢諫不納乃表言其狀壬戌元吉坐

免官為元吉失守張本癸亥陟州刺史李育德按志是年

武縣濁鹿城降置陟州因武陟為名攻下王世充河內堡聚三十一所

乙丑世充遣其兄子君廓侵陟州李育德擊走之斬

首千餘級李厚德歸省親疾使李育德守獲嘉李厚

歸濁鹿省親而使育德守獲嘉也省悉景翻世充併兵攻之丁卯城陷育

乳母陳善意

刺史李育德

李育德兄
弟戰死

總管李公
逸刺史李

善行

楊恭
仁

德及弟三人皆戰死 已已李公逸以雍丘來降拜

杞州總管以其族弟善行為杞州刺史隋志梁郡雍丘縣後魏置

陽夏郡開皇廢郡置杞州大業廢州為縣李公逸因亂據之今復置州時邊要州置總管及刺史

隋吏部侍郎楊恭仁從宇文化及至河北化及敗魏

州總管元寶藏獲之已已送長安上與之有舊拜黃

門侍郎尋以為涼州總管恭仁素習邊事曉羌胡情

偽民夷悅服自葱嶺已東並入朝貢按恭仁至長安時李軌尚據河

西唐未得涼州也安能遠及葱嶺乎史終言恭仁事耳是年五月安興貴執李軌方遣楊恭仁安撫河西

朝直 突厥始畢可汗將其眾度河至夏州朔方之

地赫連所都統萬也魏滅赫連以為統萬鎮魏太和十一年置夏州因赫連故國各以名州隋大業改州

為朔方郡今復以朔方郡為夏州厥九梁師都發兵

會之以五百騎授劉武周欲自句注入寇太原騎奇

句音鉤又如會始畢卒考異曰高祖實錄六月己酉

字又音拘子什鉢苾幼未可立苾毗必翻立其弟俟利

弗設為處羅可汗俟渠之翻處羅以什鉢苾為尼步

設使居東偏直幽州之北直當也尼先是上遣右武

候將軍高靜奉幣使於突厥使疏至豐州復以五原

豐州漢朔方臨戎縣地後周保定三年置永豐鎮隋開皇五年置豐州因鎮為名大業廢州為五原郡唐

復為州大元以豐州置天聞始畢卒勅納於所在之

庫突厥聞之怒欲入寇豐州總管張長遜遣高靜以

高靜

張長遜

唐紀三 高祖 七

幣出塞為朝廷致賻為于偽翻賻音附貨財曰賻突厥乃還還從宣翻

長史楊則

字又如 三月庚午梁師都寇靈州長史楊則擊走之

邊要之州置總管刺史長史司馬長知兩翻

壬申王世充寇穀州刺史

史萬寶戰不利 庚辰隋北海通守鄭虔符文登令

方惠整及東海齊郡東平任城平陸壽張須昌賊帥

王薄等並以其地來降煬帝以青州為北海郡守式又翻文登縣屬東萊郡以海

州為東海郡齊郡鄆州為東平郡須昌縣屬馬任城平陸二縣屬魯郡壽張縣屬齊北郡任音壬

帥所類翻王世充之寇新安也外示攻取實召文

隋世英

武之附已者議受禪李世英深以為不可曰四方所

以奔馳歸附東都者以公能中興隋室故也中竹仲翻又如

字今九州之地未清其二遠正位號恐遠人皆思叛

去矣世充曰公言是也長史韋節楊績等曰隋氏數

窮在理昭然夫非常之事固不可與常人議之夫音扶

太史令樂德融曰昔歲長星出乃除舊布新之徵隋志

大業十三年六月有星字于太微五帝座色黃赤長三四尺許今歲星在角亢鄭

之分野晉天文志自軫十二度至氏四度為壽星於辰在辰鄭之分野屬兗州陳卓范蠡鬼谷先

生張良諸葛亮京房譙周張衡並云若不亟順天道

恐王氣衰息世充從之外兵曹參軍戴胄外兵曹隋官無之世

充取魏晉以來官制而置之耳言於世充曰君臣猶父子也休戚同

之明公莫若竭忠徇國則家國俱安矣世充詭辭稱

臣

善而遣之世充議受九錫胃復固諫復扶世充怒出

為鄭州長史使與兄子行本鎮虎牢長知乃使段達

等言於皇泰主請加世充九錫皇泰主曰鄭公近平

李密已拜太尉事見去年九月十月自是以來未有殊績俟天

下稍平議之未晚段達曰太尉欲之皇泰主熟視達

曰任公辛巳達等以皇泰主之詔命世充為相國假

黃鉞總百揆進爵鄭王加九錫鄭國置丞相以下官

初宇文化及以隋大理卿鄭善果為民部尚書從

至聊城為化及督戰中流矢為化于偽翻下何竇建

德克聊城王琮獲善果責之曰公名臣之家鄭善果

尉遲迴以力戰死隋室大臣奈何為弑君之賊勅命

苦戰傷痍至此乎善果大慙欲自殺宋正本馳往救

止之建德復不為禮乃奔相州相息淮安王神通送

之長安庚午善果至上優禮之拜左庶子檢校內史

侍郎隋室之臣若宇文士及齊王元吉諷并州父

老詣闕留已甲申復以元吉為并州總管復扶戊

子淮南五州皆遣使來降使疏吏翻辛卯劉武周

寇并州 壬辰營州總管鄧暠擊高開道敗之高古

敗補甲午王世充遣其將高毗寇義州新志武德

州之汲新鄉置義州仍高東都道士桓法嗣獻孔

請闕保留之始

齊舊州名也將即亮翻 高祖

子閉房記於王世充言相國當代隋為天子詞祥吏

亮世充大悅以法嗣為諫議大夫世充又羅取雜鳥

書帛繫頸自言符命而縱之有得鳥來獻者亦拜官

爵於是段達以皇泰主命加世充殊禮世充奉表三

讓百官勸進設位於都堂納言蘇威年老不任朝謁

任音士朝世充以威隋氏重臣欲以眩耀士民每勸

進必冠威名冠古及受殊禮之日扶威置百官之上

然後南面正坐受之夏四月劉武周引突厥之眾

軍於黃蛇嶺嶺在榆兵鋒甚盛厥九齊王元吉使車

騎將軍張達以步卒嘗寇嘗試也達辭以兵少不

可往元吉強遣之少詩沼翻至則俱沒達忿恨庚子

引武周襲榆次陷之榆次縣屬并散騎常侍段確

性嗜酒奉詔慰勞朱粲於菊潭是年二月段確以前

散騎常侍蓋續命之散悉辛丑乘醉侮粲曰聞卿好

噉人人作何味好呼到翻噉徒濫粲曰噉醉人正如

糟藏彘肉確怒罵曰狂賊入朝為一頭奴耳復得噉

人乎粲於座收確及從者數十人悉烹之朝直遙翻

下同從以噉左右遂屠菊潭奔王世充世充以為龍

驤大將軍驤思王世充令長史韋節楊續等及太

常博士衡水孔穎達長知兩翻衡水縣屬冀州本漢

挑縣隋開皇十六年置衡水縣

何眩耀之
有嗟乎仕
官老而不
退一哀也
老而不死
一哀也

造禪代儀遣段達雲定興等十餘人入奏皇泰主曰

天命不常鄭王功德甚盛願陛下遵唐虞之迹皇泰

主歛膝據按怒曰天下高祖之天下若隋祚未亡此

言不應輒發必天命已改何煩禪讓公等或祖禰舊

臣禰乃禮翻或台鼎高位既有斯言朕復何望顏色凜冽

言嚴冷也在廷者皆流汗退朝泣對太后世充更使人謂

之曰今海內未寧須立長君朝直遙翻俟四方安集

當復子明辟必如前誓謂去年七月禁中被髮之誓也癸卯世充稱

皇泰主命禪位于鄭遣其兄世暉幽皇泰主於含涼

殿暉於粉翻雖有三表陳讓及敕書敦勸皇泰主皆不知

也遣諸將引兵入清宮城又遣術人以桃湯葦火祓

除禁省將即亮翻下同祓敷勿翻隋將帥郡縣及賊帥前後繼

有降者帥所類翻詔以王薄為齊州總管齊州於歷城縣

古歷下城也漢為歷城縣劉宋僑立冀州於此魏為濟南郡隋立濟州唐復隋初之舊伏德為

濟州總管鄭虔符為青州總管綦公順為淮州總管

濟子禮翻宋白曰濟州古碭破城也秦為東郡在平地宋置碭破成及濟北郡後魏立濟州按綦公順本

起北海新志云是年分青州之北海營丘下密置濰州蓋以公順為濰州總管淮當作濰宋白曰濰州取

界內濰水為名王孝師為滄州總管宋白曰滄州禹疏九河

理浮陽後甲辰遣大理卿新樂郎楚之安撫山東

魏置滄州舊志曰新樂古鮮虞子國漢新市縣屬中山郡隋改

為新樂縣唐屬定州宋白曰隋開皇十六年置新樂

一遺皆得

降盜

縣新樂者漢成帝時中山孝王母馮昭儀隨王就國建宮於西鄉呼為西樂城後語訛呼西為新故曰新樂樂

音洛 祕書監夏侯端安撫淮左 乙巳王世充備法

駕入宮即皇帝位丙午大赦改元開明 丁未隋禦

衛將軍陳稜以江都來降以稜為揚州總管 楊州漢

都之地自漢以來揚州所治不常 廣陵江

厥邑至唐廣陵始專有揚州之名 戊申王世充立

子玄應為太子玄恕為漢王餘兄弟宗族十九人皆

為王奉皇泰主為潞國公以蘇威為太師段達為司

徒雲定與為太尉張僅為司空楊續為納言韋節為

內史 內史下當 王隆為左僕射韋霽為右僕射齊王

世暉為尚書令楊汪為吏部尚書杜淹為少吏部 少

部即吏部侍郎暉 鄭顛為御史大夫 顛他 世暉世充

之兄也又以國子助教吳人陸德明為漢王師 晉武

國子學置助教掌佐 令玄恕就其家行束修禮 論語

博士教授後世因之 曰自行束修以上吾未嘗無誨焉朱子曰修脯也十

疋為束古者相見必執贄以為禮束修其至薄者後

世緣夫子之言遂 德明恥之服巴豆散臥稱病 巴豆

以為事師之禮 能刺人散 玄恕入跪牀下對之遺利竟不與語德明

悉但翻 名朗以字行 陸德明過孔 世充於闕下及玄武門等

數處皆設榻坐無常所親受章表或輕騎歷衢市亦

不清道 天子清道而後 民但避路而已世充按轡徐

行語之曰 語牛 昔時天子深居九重 龍翻 在下事情

通鑑卷一百一十三

再紀三 高祖

三

隋助教陸德明守節

羞

無由聞徹徹救列翻今世充非貪天位但欲救恤時危正

如一州刺史親覽庶務當與士庶共評朝政尚恐門

有禁限今於門外設坐聽朝朝直遙翻下同坐徂卧翻宜各盡情

又令西朝堂納寬抑東朝堂納直諫於是獻策上書

者日有數百條流既煩上時掌翻條流猶言條派省覽難遍省悉景翻

數日後不復更出復扶又翻竇建德聞王世充自立乃

絕之始建天子旌旗出警入蹕下書稱詔追謚隋煬

帝為閔帝齊王暕之死也謚神至翻江都之難齊主暕亦死暕古限翻有

遺腹子政道建德立以為鄖公鄖音云然猶依倚突厥

以壯其兵勢厥九勿翻隋義成公主遣使迎蕭皇后及南

陽公主建德遣千餘騎送之使疏吏翻騎奇寄翻又傳宇文化

及首以獻義成公主 丙辰劉武周圍并州齊王元

吉拒却之戊午詔太常卿李仲文將兵救并州將即亮翻

王世充將軍郭士衡雜妓妾飲博侍御史張蘊古彈

之世充大怒令散手執君度玄恕批其耳數十散手者散

手仗也凡朝會之仗三衛番上分為五仗一曰供奉

仗以左右衛為之二曰親仗以親衛為之三曰勳仗

以勳衛為之四曰翊仗以翊衛為之皆服鶡冠緋衫

袂五曰散手仗以親勳翊衛為之服緋絕裾襠繡野

馬列坐于東西廊下唐謂之衙內五衛唐蓋因隋制

世充亦因隋制也妓渠綺翻彈徒丹翻散悉但翻批

蒲鬘翻又又命引入東上閣杖之各數十東都皇宮

正殿曰乾

張蘊古蘇
良以諫聞
而失身匪
人亦足賤
矣

通鑑卷一百一 唐紀三 高祖

陽殿殿左曰東上閣右曰西上閣閣各有門懷義士衡不問賞蘊古帛百

段遷太子舍人君度世克之兄子也世克每聽朝殷

勤誨諭言詞重複朝直遙翻重直龍翻千端萬緒侍衛之人不

勝倦弊勝音升百司奏事疲於聽受御史大夫蘇良諫

曰陛下語太多而無領要領要猶漢人言要領也計云爾即可

何煩許辭也世克默然良久亦不罪良然性如是終

不能改也王世充數攻伊州數所角翻總管張善相拒

之糧盡援兵不至癸亥城陷善相罵世充極口而死

帝聞歎曰吾負善相善相不負吾也賜其子襄城郡

公相息亮翻子下當有爵字蜀本然五月王世充陷義州復寇西

濟州新志濟源縣武德二年王世充將丁伯德以縣來降置西濟州復扶又翻濟子禮翻遣右

驍衛大將軍劉弘基將兵救之驍堅克翻基將即亮翻下同李

軌將安修仁兄與貴仕長安表請說軌諭以禍福說式

芮翻下同上曰軌阻兵恃險連結吐谷渾突厥吐從噉入聲谷音浴

厥九勿翻吾與兵擊之尚恐不克豈口舌所能下乎與貴

曰臣家在涼州奔世豪望為民夷所附弟修仁為軌

所信任子弟在機近者以十數臣往說之說式芮翻軌聽

臣固善若其不聽圖之肘腋易矣腋音亦易以鼓翻上乃遣

之興貴至武威軌以為左右衛大將軍與貴乘間說

軌曰間古莫翻涼地不過千里土薄民貧今唐起太原取

總管張善相死節

函秦宰制中原戰必勝攻必取此殆天啓非人力也

不若舉河西歸之則竇融之功復見於今日矣竇融事見

漢光武紀復扶又翻軌曰吾據山河之固彼雖彊大若我何汝

自唐來為唐遊說耳偽翻與貴謝曰臣聞富貴不歸

故鄉如衣繡夜行項羽之言衣於既翻臣闔門受陛下榮祿安

肯附唐但欲效其愚慮可否在陛下耳於是退與修

仁陰結諸胡起兵擊軌軌出戰而敗嬰城自守與貴

徇曰大唐遣我來誅李軌敢助之者夷三族城中人

爭出就與貴軌計窮與妻子登玉女臺軌築玉女臺見上卷上年

置酒為別庚辰與貴執之以聞河西悉平鄧曉在長

安舞蹈稱慶上曰汝為人使臣使疏吏翻下同聞國亡不感

而喜以求媚於朕不忠於李軌肯為朕用乎遂廢之

終身是年二月李軌遣鄧曉入見軌至長安并其子弟皆伏誅以

安興貴為右武侯大將軍上柱國涼國公賜帛萬段

安修仁為左武侯大將軍中國公 隋末離石胡劉

龍兒舊志云離石漢縣後周改名昌化郡隋為離石郡唐為石州離石胡匈奴種也即稽胡擁

兵數萬自號劉王以其子季真為太子虎賁郎將梁

德擊斬龍兒賁音奔將即亮翻至是季真與第六兒復舉兵

為亂復扶又翻引劉武周之眾攻陷石州殺刺史王儉季

真自稱突利可汗可從刊入聲汗音寒以六兒為拓定王六兒

快事

刺史王儉死難

通鑑卷一百一十五 唐紀三 高祖

遣使請降降戶詔以為嵐州摠管以樓煩郡置嵐州

嵐山立名壬午以秦王世民為左武侯大將軍使

持節涼甘等九州諸軍事涼州摠管九州京甘瓜鄯

李軌所據其太尉尚書令雍州牧陝東道行臺並如

故雍於用翻遣黃門侍郎楊恭仁安撫河西丙戌

劉武周陷平遙平遙縣屬汾州即漢平陶癸巳梁

州摠管山東道安撫副使陳政為麾下所殺攜其首

奔王世充政茂之子也隋書陳茂傳政歸唐卒於梁

當是據實錄諸書但是時山東無梁州或者政先為

王世充以禮部尚書裴仁基左輔大將軍裴行

儼有威名忌之仁基父子知之亦不自安乃與尚書

左丞宇文儒童儒童弟尚食直長温隋制尚食局屬

有直長長散騎常侍崔德本謀殺世充及其黨散悉

復尊立皇泰主事泄皆夷三族齊王世暉言於

世充曰儒童等謀反正為皇泰主尚在故也復扶又

及家奴梁百年醜皇泰主皇泰主曰更為請太尉以

往者之言未應至此謂世充往有復子明辟之言百

年欲為啓陳偽翻世暉不許又請與皇太后辭訣亦

不許乃布席焚香禮佛願自今已往不復生帝王家

通鑑卷之三

飲藥不能絕以帛縊殺之謚曰恭皇帝縊於賜翻又於計翻謚神

至翻世充以其兄楚王世偉為太保齊王世暉為太傅

領尚書令 六月庚子竇建德陷滄州滄州隋之初勃海郡

易州賊帥宋金剛有眾萬餘與魏刀兒連結易州上谷郡宋

白曰易州(六國時燕地秦并天下是為上谷郡漢置

縣所理英雄城移南營州居燕之候臺仍刀兒為竇

建德所滅去年十二月金剛救之戰敗帥眾四千西

奔劉武周帥讀武周聞其善用兵得之甚喜號曰宋

王委以軍事中分家貲以遺之遺于金剛亦深自結

出其故妻納武周之妹因說武周圖晉陽南向爭天

下說輸武周以金剛為西南道大行臺使將兵三萬

寇并州將即亮翻下丁未武周進逼介州義寧元年

遙置介休郡武沙門道澄以佛幡縋之人城縋他遂

陷介州詔左武衛大將軍姜寶誼行軍總管李仲文

擊之武周將黃子英往來雀鼠谷新志介休縣有

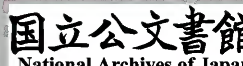
數以輕兵挑戰數所角翻兵纔接子英陽不勝而走

如是再三寶誼仲文悉眾逐之伏兵發唐兵大敗寶

誼仲文皆為所虜考異曰舊裴寂傳云寶誼仲文

雀鼠谷賊將黃子英陽不勝以誘之遇伏既而俱逃

歸上復使二人將兵擊武周復扶巴酉突厥使來



告始畢可汗之喪厥九勿翻使疏吏翻下同可從刊入聲汗音寒上舉哀于

長樂門六典長安宮城南面三門中曰承天東曰長樂西曰永安樂音洛廢朝三日

朝直遙翻詔百官就館弔其使者又遣內史舍人鄭德挺

弔處羅可汗賻帛三萬段處昌呂翻賻音附上以劉武周

入寇為憂右僕射裴寂請自行癸亥以寂為晉州道

行軍總管晉州曹魏之平陽郡後魏真君四年置東雍州孝昌中改為唐州建義元年又改為

晉州復為晉州討武周聽以便宜從事 秋七月初

置十二軍分關內諸府以隸焉皆取天星為名以萬年道

為參旗軍長安道為鼓旗軍富平道為玄戈軍醴泉道為井鉞軍同州道為羽林軍華州道為騎官軍寧州道為折威軍岐州道為平道軍幽州道為招搖軍

西麟州道為苑遊軍涇州道為天紀軍宜州道為天

軍以車騎府統之每軍將副各一人取威名素重者

為之騎音奇翻將即亮翻下同督以耕戰之務由是士馬精彊所

向無敵 海岱賊帥徐圓朗以數州之地請降言徐圓朗

跨據數州東至海西距岱帥所類翻降戶江翻下同拜兗州總管兗州隋之魯郡禹貢之兗

州東南據濟西北距河封域廣矣後漢以來兗州所治不常厥邑所部亦廣至是始專以魯郡為兗州

封魯國公 王世充遣其將羅士信寇穀州士信帥

其眾千餘人來降帥讀曰先是士信從李密擊世充

兵敗為世充所得先悉薦翻世充厚禮之與同寢食既而

得邴元真等待之如士信士信恥之士信有駿馬世

充兄子趙王道詢欲之不與世充奪之以賜道詢士

自國公徐
圓朗不終

即府兵之
節

禮
禮

通鑑卷一百七十一 唐紀三

高祖

信怒故來降上聞其來甚喜遣使迎勞使疏吏翻

食其所部吏翻以士信為陝州道行軍總管陝失舟翻宋白

曰陝州即周二伯分陝之地世充左龍驤將軍臨涇

席辯新志臨涇縣屬與同列楊虔安李君義皆帥所

部來降丙子王世充遣其將郭士衡寇穀州刺史

任瓌大破之俘斬且盡任音王瓌古回翻甲申行軍總管劉

弘基遣其將种如願襲王世充河陽城种音毀其河

橋而還還從宜翻乙酉西突厥統葉護可汗高昌

王麴伯雅各遣使入貢初西突厥曷娑那可汗入朝

于隋隋人留之國人立其叔父號射匱可汗事見一

一卷煬帝大業七年厥九勿翻可射匱者達頭可汗

之孫也既立拓地東至金山按開元中以西州為金

興於金山在高昌西西至海此西海也遂與北突厥為敵

建庭於龜茲北三彌山龜茲音射匱卒子統葉護立

統葉護勇而有謀北并鐵勒控弦數十萬據烏孫故

地又移庭於石國北千泉石國康居枝婁之分王者

也西域諸國皆臣之葉護各遣吐屯監之督其征賦

監工辛卯宋金剛寇浩州浹旬而退唐初改西河

子協八月丁酉鄯公薨鄯奚謚曰隋恭帝無後以

族子行基嗣嗣翻竇建德將兵十餘萬趣洛州洛

通鑑卷之三十一

隋之武 淮安王神通帥諸軍退保相州己亥建德兵

至洛州城下將即亮翻下充將禮將同趣七喻翻下同洛音各帥讀曰率下同相息亮翻

丙午將軍秦武通軍至洛陽敗王世充將葛彥璋

敗補 丁未竇建德陷洛州摠管袁子幹降之降戶江翻

考異曰實錄作甲子蓋乙卯引兵趣相州淮安王

神通聞之帥諸軍就李世勣於黎陽 梁師都與突

厥合數千騎寇延州延州隋之延安郡騎行軍摠管

段德操兵少不敵閉壁不戰伺師都稍怠九月丙寅

遣副摠管梁禮將兵擊之師都與禮戰方酣德操以

輕騎多張旗幟掩擊其後少詩沼翻何相吏翻師都

軍潰遂北二百里破其魏州魏州因魏平關而名虜

男女二千餘口德操孝先之子也段孝先柄用蕭

銑遣其將楊道生寇峽州刺史許紹擊破之銑又遣

其將陳普環帥舟師上峽規取巴蜀將即亮翻紹遣

其子智仁及錄事參軍李弘節等追至西陵大破之

夷陵孫吳之西陵世謂之步闡壘唐貞觀九年峽州

徙治焉隋之峽州本治下牢戍在步闡壘西南二十

八里水經江水逕夷陵縣南又東逕流頭灘狼尾灘

黃牛山之黃牛灘而後逕西陵峽出峽東南流而後

逕步闡壘此蓋自下擒普環銑遣兵戍安蜀城及荆

門城安蜀城在公安縣界荆門城在先是上遣開府

李靖詣夔州經略巴東郡舊置信州是年改夔州杜

佑曰避皇外祖獨孤信諱改之先

行軍秦武

摠管梁

刺史許紹子智仁

參軍李弘節

道監

卷一百三十一

信

刺史呂珉
死難

文靜與寂
品自不同
史失平

悉薦蕭銑句靖至峽州阻銑兵久不得進上怒其遲

留陰敕許紹斬之不以明詔而陰敕紹惜其才為之

奏請獲免為干偽翻已已竇建德陷相州殺刺史呂珉

相息亮翻考異曰實錄作庚辰蓋亦奏到之日今從革命記民部尚書魯公劉

文靜自以才略功勳在裴寂之右而位居其下意甚

不平每廷議寂有所是文靜必非之數侵侮寂數所角翻

下由是有隙文靜與弟通直散騎常侍文起飲酒酣

怨望拔刀擊柱曰會當斬裴寂首家數有妖散悉直寄翻妖

文起召巫於星下被髮銜刀為厭勝被皮義翻厭於

文靜有妾無寵使其兄上變告之上上時草翻以文靜

屬吏屬之欲翻遣裴寂蕭瑀問狀文靜曰建義之初忝為

司馬計與長史位望略同長知兩翻今寂為僕射據甲第

甲第甲於諸第也臣官賞不異眾人東西征討老母留京師

風雨無所庇實有缺望之心缺望恚望也缺苦尤翻因醉怨言

不能自保上謂羣臣曰觀文靜此言反明白矣李綱

蕭瑀皆明其不反秦王世民為之固請曰昔在晉陽

文靜先定非常之策始告寂知事見一百八十四卷隋恭帝義寧元年為

及克京城任遇懸隔令文靜缺望則有之丁翻

非敢謀反裴寂言於上曰文靜才略實冠時人性復

麤險冠古玩翻復扶又翻今天下未定留之必貽後患上素親

通鑑卷一百一十一 唐紀三十三

寂低回久之卒用寂言

卒子血翻 考異曰高祖實錄唐書唐曆等皆以文靜之

死由於裴寂今據實錄此年六月裴寂為晉州道行軍總管討劉武周此月丁丑為宋金剛敗於介州去文靜死才七日此時不當在京師實錄曰高祖低回者久之蓋寂未行時先有此言高祖未忍殺至是乃決意 辛未文靜及文起坐死籍沒其家 沈法興既

克毗陵 克毗陵見一百八十五卷元年三月 謂江淮之南指馮可定 與

同 自稱梁王都毗陵改元延康置百官性殘忍專尚

威刑將士小有過即斬之由是其下離怨時杜伏威

據歷陽陳稜據江都李子通據海陵俱有窺江表之

心法興軍數敗會子通圍稜於江都稜送質求救於

法興 將即亮翻下同數 及伏威法興使其子綸將兵

數萬與伏威共救之伏威軍清流綸軍楊子相去數

十里 舊志清流縣漢全椒縣地梁置南譙州居桑根

也北齊自南譙故城徙治於新昌郡城今滁州治清流縣是也隋志江都郡置江陽縣有江都宮楊子宮

唐永淳元年始分江都縣置楊子縣今真州治其地宋白曰清流縣因縣東清流水為名隋文帝更梁新

昌縣為清流縣 子通納言毛文深獻策募江南人詐為綸兵

夜襲伏威營伏威怒復遣兵襲綸 復扶又翻 由是二人相

疑莫敢先進子通得盡銳攻江都克之稜奔伏威子

通入江都因縱擊綸大破之伏威亦引去子通即皇

帝位國號吳改元明政丹陽賊帥樂伯通帥眾萬餘

降之 丹陽郡隋初之蔣州賊帥所 子通以為左僕射

類翻通帥讀曰率降戶江翻

杜伏威請降丁丑以伏威為淮南安撫大使和州

摠管

和州漢歷陽縣地九江都尉治所晉氏南度置戍守以防江侯景之亂江西皆入高齊置和州

於歷陽以南通和往來之津要也大業廢州為歷陽郡今復以歷陽郡為和州使疏吏翻裴

寂至介休

介休漢古縣因介子推介休山而名時為介州

宋金剛據城拒之

寂軍于度索原營中飲澗水金剛絕之士卒渴乏寂

欲移營就水金剛縱兵擊之寂軍遂潰死亡略盡寂

一日一夜馳至晉州先是劉武周屢遣兵攻西河浩

州刺史劉贍拒之

浩州隋之西河郡先悉薦翻贍而艷翻

李仲文引兵

就之與共守西河及裴寂敗自晉州以北城鎮俱沒

唯西河獨存姜寶誼復為金剛所虜謀逃歸金剛殺

之

復扶又翻

裴寂上表謝罪

上時掌翻

上慰諭之復使鎮撫河

東

劉文靜淺水原之敗敗落不偶以至於誅裴寂度索原之敗位任如故唐高祖以賞罰馭臣上下其

矣手劉武周進逼并州齊王元吉給其司馬劉德威曰

卿以老弱守城吾以彊兵出戰辛巳元吉夜出兵攜

其妻妾棄州奔還長安

給蕩亥翻還從宜翻

元吉始去武周兵

已至城下晉陽土豪薛深以城納武周上聞之大怒

謂禮部尚書李綱曰元吉幼弱未習時事故遣竇誕

宇文歆輔之

歆許令翻

晉陽彊兵數萬食支十年興王之

基一日棄之聞宇文歆首畫此策我當斬之綱曰王

年少驕逸竇誕曾無規諫又掩覆之

少許照翻覆敷又翻使士

宜結寂以謝文靜

列史劉贍

民憤怨。今日之敗，誕之罪也。欲諫王不悛，尋皆聞奏。

事見上二月乃忠臣也。豈可殺哉！明日上召綱入升

御座曰：「我得公，遂無濫刑。」元吉自為不善，非二人所

能禁也。并誕赦之。衛尉少卿劉政會在太原，為武周

所虜，政會密表論武周形勢。武周據太原，遣宋金剛

攻晉州，拔之。虜右驍衛大將軍劉弘基，驍堅弘基逃

歸金剛，進逼絳州，陷龍門。宋白曰：絳州，晉都左傳所謂新田也。後周武成二年

置絳州龍門，漢皮氏縣也。後魏改為龍門縣，隋唐屬蒲州。西突厥曷娑那可汗

與北突厥有怨，曷娑那在長安北突厥遣使請殺之。

厥九勿翻，可從刑人。上不許。羣臣皆曰：「保一人而失

一國，後必為患。」秦王世民曰：「人窮來歸，我殺之不義。

上遲迴久之，不得已，丙戌，引曷娑那於內殿宴飲，既

而送中書省。縱北突厥使者使殺之。禮部尚書李

綱領太子詹事。漢書百官表：詹事，秦官，掌皇后太子

家。晉宋及後魏用人漸重，北齊愍東宮內外眾事，無大小皆統之。後周置太子宮正宮尹，隋復置詹事，唐

統東宮三寺十率府之政令。太子建成始甚禮之。久之，太子漸昵

近小人。昵，尼質翻。近，其靳翻。疾秦王世民功高，頗相猜忌。綱屢

諫不聽，乃乞骸骨，上罵之曰：「卿為何潘仁長史，乃恥

為朕尚書邪？」長，知兩翻。邪，音耶。且方使卿輔導建成，而固求

去何也？綱頓首曰：「潘仁，賊也。每欲妄殺人，臣諫之，即

止為其長史。可以無愧。為長史事見一百人陛下創

業明主。臣不才所言。如水投石。言以水投石雖沾言

於太子亦然。臣何敢久污天臺辱東朝乎。天臺謂尚書省東朝

謂東宮汚鳥故上曰知公直士。勉留輔吾兒。戊子以

綱為太子少保。尚書詹事如故。少始綱復上書諫太

子飲酒無節。及信讒。慝踈骨肉。復扶又翻下同上太

子不懌。而所為如故。綱鬱鬱不得志。是歲固稱老病。

辭職。詔解尚書。仍為少保。淮安王神通使慰撫使

張道源。鎮趙州。庚寅。竇建德陷趙州。撫使疏吏翻宋

王封造父於趙城。即此地。後魏置趙郡。隋大業初。置

趙州。考異曰。實錄。今年三月。建德陷趙州。此又云

陷趙州。蓋重複。或三月。是貝州。唐執摠管張志昂及

道源。建德以二人及邢州刺史陳君賓。不早下欲殺

之。國子祭酒凌敬諫曰。人臣各為其主用。為于彼堅

守不下。乃忠臣也。今大王殺之。何以勵羣下乎。建德

怒曰。吾至城下。彼猶不降。力屈就擒。何可捨也。敬曰。

今大王使大將高士興。拒羅藝於易水。藝纔至。與即

降。將即亮翻大王之意。以為何如。建德乃悟。即命釋

之。乙未。梁師都復寇延州。復扶又翻考異曰。太

又來寇。按丙寅九月朔。寇延州。乙未九月晦也。今從高祖實錄。段德操擊破之。斬首

二千餘級。師都以百餘騎遁去。騎奇德操以功拜柱

張志昂

祭酒凌敬

通鑑卷之三十一

高祖

壯公梁禮
死戰

通鑑卷三百三

唐紀三

三

國賜爵平原郡公鄜州刺史鄜城壯公梁禮戰沒隋志

上郡後魏置東秦州後改爲北華州西魏爲敷州天業二年改爲鄜城郡後改爲上郡唐爲鄜州鄜音膚

冬十月己亥就加涼州摠管楊恭仁納言賜幽州

摠管燕公羅藝姓李氏封燕郡王白國公進封郡王唐制國公食邑三千戶郡王食邑五千戶

辛丑李藝破竇建德於衡

水衡水縣屬冀州宋白曰衡水縣本漢桃縣隋開皇十六年置衡水縣癸卯以左武

侯大將軍龐玉爲梁州摠管時集州獠反新志武德元年析梁

州之難江巴州之符陽長池白石置集州按舊志漢宕渠符陽之地也宋白曰後魏恭帝改梁之東巴州爲集州以東北集川玉討之獠據險自守軍不得進

糧且盡熟獠與反者皆鄰里親黨近邊者爲熟獠遠者爲生獠爭

言賊不可擊請玉還玉揚言秋穀將熟百姓毋得收

刈一切供軍非平賊吾不返聞者大懼曰大軍不去

吾曹皆將餒死其中壯士乃入賊營與所親潛謀斬

其渠帥而降帥所類翻下同降戶江翻餘黨皆散玉追討悉平之

劉武周將宋金剛進攻滄州陷之新志義寧元年以絳郡之翼城

絳縣置滄州因滄水而名軍勢甚銳裴寂性怯無將

帥之略唯發使駱驛趣虞秦二州居民入城堡焚其

積聚駱驛相繼不絕也新志義寧元年以蒲州之安邑虞鄉夏置安邑郡武德元年曰虞州又義寧

元年以蒲州之汾陰龍門置汾陰郡武德元年曰秦州使疏吏翻趣讀曰保積聚上子賜翻下慈諭翻今

人多讀如民驚擾愁怨皆思爲盜夏縣民呂崇茂聚

字非也

衆自稱魏王以應武周夏縣古虞公之地穆山虞坂皆在縣界隋屬河東郡時屬

虞州杜佑曰夏縣漢安邑縣地夏都安邑城在縣北十五里蓋以此名縣夏戶雅翻寂討之爲

所敗敗補邁翻詔永安王孝基獨孤懷恩陝州總管于筠

內史侍郎唐儉等將兵討之陝失冉翻將時王行本

猶據蒲反未下亦與武周相應去年十二月隋將堯

反事見上卷關中震駭上出手救曰賊勢如此難與爭鋒

宜棄大河以東謹守關西而已所謂蒲津關以西也秦王世民

上表曰太原王業所基國之根本河東富實京邑所

資若舉而棄之臣竊憤恨上時掌翻願假臣精兵三萬必

冀平殄武周克復汾晉上於是悉發關中兵以益世

民所統使擊武周乙卯幸華陰至長春宮以送之華

化竇建德引兵趣衛州衛州漢汝縣地東魏立義州後周改衛州治汝宋白

曰其州城隋已前謂之陣城郡國縣道記武王伐紂於此列陣因名建德每行軍常

爲三道輜重細弱居中央步騎夾左右相去三里許

趣七喻翻重直用翻騎奇寄翻下同建德以千騎前行過黎陽三十里

黎陽縣在衛州東北百二十里李世勣遣騎將丘孝剛將三百騎偵

之偵丑鄭翻孝剛驍勇善馬槊槊擊亮翻與建德遇遂擊

之建德敗走右方兵救之右方用漢書語此謂擊斬

孝剛建德怒還攻黎陽克之考異曰實錄黎陽陷在十一月丙子蓋亦秦

到之日今虜淮安王神通李世勣父蓋魏徵及帝妹

從革命記

丘孝剛死

用裴寂心至奔河東真

同安公主唯李世勣以數百騎走度河數日以其父故還詣建德降衛州聞黎陽陷亦降

李世勣為左驍衛將軍使守黎陽

將高雅賢守新鄉按是時新鄉猶屬王世充使劉黑闥守之世勣既事建德乃為建德攻下新鄉虜黑闥耳今從常以其父蓋自隨為質

舍人滑州刺史王軌奴殺軌攜其首詣建德降建德

曰奴殺主大逆吾何為受之立命斬奴返其首於滑

州吏民感悅即日請降於是其旁州縣及徐圓朗等

皆望風歸附已未建德還洛州築萬春宮徙都之置

淮安王神通於下博

此云下故縣在今縣南二十里今縣後魏移於衡水北俗謂之故縣城以周建德六年又移縣於今理也今理即後漢祭遵壘北枕衡水待以客禮行軍總管羅士信帥勇

士夜入洛陽外郭縱火焚清化里而還

戊士信拔青城堡

至滑臺臨黎陽尉氏城主時德劼汴州刺史王要漢

亳州刺史丁叔則遣使降之

魏為梁州後周改汴州以城臨汴水因以為名宋白曰亳州春秋為東國之焦邑漢為譙縣魏為譙郡後周武帝置亳州遙取古南亳之名以名州將即亮翻使疏吏翻以德劼為尉州刺史

要漢伯當之兄也夏侯端至黎陽

雅李世勣發兵送之自澶淵濟河

隋開皇十六年置澶淵縣時屬黎州

連市傳檄州縣東至于海南至于淮二十餘州皆遣

使來降使疏行至譙州舊志亳州臨渙會汴亳降於

王世充還路遂絕端素得衆心所從二千人雖糧盡

不忍委去端坐澤中殺馬以饗士因歔歔謂曰歔音

音希又卿等鄉里皆已從賊特以共事之情未能見

委委棄也我奉王命不可從卿卿有妻子無宜效我可

斬吾首歸賊必獲富貴衆皆流涕曰公於唐室非有

親屬直以忠義志不圖存某等雖賤心亦人也寧肯

害公以求利乎端曰卿不忍見殺吾當自刎刎式衆

抱持之乃復同進復扶潛行五日餒死及為賊所擊

奔潰相失者大半唯餘五十二人同走采豎豆生食

之豎豆野豆也端持節未嘗離身屢遣從者散自求

生離力智翻衆又不可時河南之地皆入世充唯杞

州刺史李公逸為唐堅守遣兵迎端館給之為于偽

玩翻世充遣使召端解衣遺之使疏吏翻仍送除書以

端為淮南郡公尚書少吏部少始端對使者焚書毀

衣曰夏侯端天子大使豈受王世充官乎汝欲吾往

唯可取吾首耳因解節旄懷之置刃於竿自山中西

走無復蹊徑冒踐荆棘晝夜兼行得達宜陽宜陽唐

從者墜崖溺水為虎狼所食又喪其半從才用翻下

刺史李公逸城守

通鑑卷一百一十一 唐紀三十三 高祖 三

大理卿郎
楚之不屈

其存者鬚髮禿落無復人狀端詣闕見上但謝無功
初不自言艱苦上復以為祕書監即楚之至山東亦

為竇建德所獲楚之不屈竟得還郎楚之與夏侯端
同時出使史言唐

之興也使於四方者皆能不辱君命還從宣翻王世充遣其從弟世辨以徐

亮之兵攻雍丘李公逸遣使求救從才用翻
使疏吏翻上以隔

賊境不能救公逸乃留其屬李善行守雍丘身帥輕

騎入朝帥讀曰率騎奇
寄翻朝直遙翻至襄城為世充伊州刺史張

殷所獲世充謂曰卿越鄭臣唐其說安在公逸曰我

於天下唯知有唐不知有鄭世充怒斬之善行亦沒

上以公逸子為襄邑公甲子上祠華山新志華山
在華州華

陰縣有岳祠
華戶化翻

李公逸李
善行死節

資治通鑑卷第一百八十七

資治通鑑卷第一百八十八

端明殿學士兼翰林侍讀學士夫中大夫提舉西京嵩山崇福宮上柱國河內郡開國公食邑二千二百戶食實封九百戶賜紫金魚袋臣司馬光奉

勅編集

宋 後學 天台胡三省 音註

明 後學 長洲陳仁錫 評閱

唐紀四 起居維單闕十一月盡重光

高祖神堯大聖孝皇帝中之上

武德二年十一月己卯劉武周寇浩州武周復秦

王世民引兵自龍門乘冰堅度河屯栢壁栢壁在龍門關東

宋白曰栢壁在正平縣西與宋金剛相持時河東

縣此河東通言大河以東非專指河東一郡

擾恒去王翻聚入城堡徵歛無所得斂力軍中乏食

世民發教諭民民聞世民為帥而來莫不歸附此豈

之帥所類翻自近及遠至者日多然後漸收其糧食

軍食以充孔子曰足食足兵民信之矣民已乃休兵

秣馬唯令偏裨乘間抄掠間古莧翻大軍堅壁不戰

由是賊勢日衰世民嘗自帥輕騎覘敵帥讀曰率騎

覘丑廉翻又騎皆四散世民獨與一甲士登丘而寢

俄而賊兵四合初不之覺會有蛇逐鼠觸甲士之面

甲士驚寤遂白世民俱上馬史言世民之有馳百餘

步為賊所及世民以大羽箭射殪其驍將史言世民

勸欲歸唐恐禍及其父謀於郭孝恪孝恪曰吾新事

竇氏動則見疑宜先立效以取信然後可圖也世勸

從之襲王世充獲嘉破之是年閏二月王世充多所

俘獲以獻建德建德由是親之初漳南人劉黑闥少

驍勇狡獪舊志貝州漳南縣漢東陽縣地後魏省東

地居漳水之南為名少詩照翻驍堅堯翻獪古外翻

與竇建德善後為羣盜轉事郝孝德李密王世充世

通鑑卷一百八十四 唐紀四 高祖 七

燕築新樂城

充以為騎將每見世充所為竊笑之世充使黑闥守

新鄉舊志隋分汲獲嘉二縣地於古新樂城置新鄉縣時屬義州後屬殷州宋白曰漢書武帝將幸

紱氏至汲縣之新中鄉即此地新樂城十六國時燕樂安王臧所築

於建德建德署為將軍賜爵漢東公常使將奇兵東

西掩襲或潛入敵境覘視虛實黑闥往往乘間奮擊

克獲而還問古竟翻還從宜翻十二月庚申上獵于華山華

德管三錄

化于筠說永安王孝基急攻呂崇茂說輪獨孤懷

恩請先成攻具然後進孝基從之崇茂求救於宋金

剛金剛遣其將善陽尉遲敬德尋相將兵奄至夏縣

孝基表裏受敵軍遂大敗將即亮翻舊志朔州善陽縣漢定襄縣地有秦時馬

邑城武周塞後魏置桑乾郡隋大業初置善陽縣馬

紆勿翻尋姓也姓苑晉有尋曾相息亮翻是年十月

呂崇茂據夏縣夏戶雅翻考異曰高祖實錄云戰

于下邳縣按下邳乃在關中去夏縣殊遠實錄之誤

也今從舊書孝基傳孝基懷恩筠唐儉及行軍總管劉世讓皆

為所虜敬德名恭以字行上徵裴寂入朝責其敗軍

下吏朝直遙翻敗補邁翻下遐嫁翻既而釋之寵待彌厚尉遲敬德

尋相將還澮州澮古外翻秦王世民遣兵部尚書殷開山

總管秦叔寶等邀之於美良川大破之斬首二千餘

級頃之敬德尋相潛引精騎援王行本於蒲反騎奇寄翻

下世民自將步騎三千從間道夜趨安邑安邑古縣時屬虞州

將即亮翻間古邀擊大破之敬德相僅以身免悉俘

莫翻趨七喻翻

高祖

其眾復歸栢壁諸將咸請與宋金剛戰世民曰金剛

懸軍深入精兵猛將咸聚於是將即亮武周據太原

倚金剛為扞蔽軍無蓄積以虜掠為資利在速戰我

閉營養銳以挫其鋒分兵汾隰衝其心腹汾隰隋龍泉西河二

郡之地也孫恆曰汾州本漢西河郡茲氏縣地魏於

茲氏置西河郡今州城是也左傳曰重耳居蒲即隰

川縣故蒲城是也漢為蒲子縣後魏齊周之間為汾

州隋為隰州爾雅曰下濕曰隰以州帶泉汨下濕故

以隰彼糧盡計窮自當遁走當待此機未宜速戰永

安壯王孝基謀逃歸劉武周殺之李世勣復遣人

說竇建德曰曹戴二州戶口完實隋置曹州於濟陰

初廢二州併為濟陰郡人業亂孟海公竊有其地與

鄭人外合內離王世充若以大軍臨之指期可取既

得海公以臨徐充王世充時遣王世辯據河南可不

戰而定也建德以為然欲自將徇河南先遣其行臺

曹旦等將兵五萬濟河考異曰實錄在來世勣引

兵三千會之

三年春正月將軍秦武通攻王行本於蒲反行本出

戰而敗糧盡援絕欲突圍走無隨之者戊寅開門出

降降戶辛巳上幸蒲州斬行本蒲州治蒲反宋白曰

反縣本舜都周為虞虢耿揚芮之地戰國時魏地漢

置河東郡後魏初置雍州延和元年改秦州後周改

蒲州秦王世民輕騎謁上於蒲州騎奇寄宋金剛圍絳

行本義士
可無誅

州絳州治癸巳上還長安 李世勣謀俟竇建德至

河南掩襲其營殺之冀得其父并建德土地以歸唐

會建德妻產父之不至曹旦建德之妻兄也在河南

多所侵擾諸賊羈屬者皆怨之賊帥魏郡李文相號

李商胡帥所類翻相息亮翻聚五千餘人

據孟津中潭此即河陽中潭城也宋白曰中潭城母

霍氏亦善騎射自稱霍揔管考異曰革命記商胡母張氏號女將軍今從

河洛世勣結商胡為昆弟入拜商胡之母母泣謂世

勣曰竇氏無道如何事之世勣曰母無憂不過一月

當殺之相與歸唐耳世勣辭去母謂商胡曰東海公

許我共圖此賊事久變生何必待其來不如速決是

夜商胡召曹旦偏裨二十三人飲之酒盡殺之飲於

旦別將高雅賢阮君明尚在河北未濟商胡以巨舟

四艘濟河北之兵三百人至中流悉殺之有獸醫游

水得免獸醫以能醫牛馬從軍將即亮翻艘蘇遭翻至南岸告曹旦旦嚴

警為備商胡既舉事始遣人告李世勣世勣與曹旦

連營郭孝恪勸世勣襲旦世勣未決聞旦已有備遂

與孝恪帥數十騎來奔帥讀商胡復引精兵二千復

又北襲阮君明破之高雅賢收眾去商胡追之不及

而還還從宣翻建德羣臣請誅李盖建德曰世勣唐

不殺李盖是盛德事

臣為我所虜。不忘本朝。乃忠臣也。朝有遙翻其父何罪。遂

赦之。甲午世勣。孝恪至長安。曹旦遂取濟州。武德之初。張青

特據濟北。濟北郡即濟州。是後建德與唐相持於虎牢。張青特運糧為唐所獲。蓋先以濟州降曹旦也。濟

子禮復還洛州。復扶又翻下。同。又音如字。二月庚子。上幸華陰。

華戶劉武周遣兵寇潞州。陷長子壺關。二縣皆屬潞州。宋白

曰潞州。春秋潞子國。秦漢為上黨郡。後周立潞州。以其浸汾。潞為名。潞州刺史郭子武

不能禦。上以將軍河東王行敏助之。河東縣帶蒲州。即蒲反也。隋開

皇十六年。析蒲反。置縣。大業初。并蒲反入焉。行敏與子武不叶。或言子武

將叛。行敏斬子武。以徇。乙巳。武周復遣兵寇潞州。行

敏擊破之。壬子。開州蠻冉肇則陷通州。舊志開州。隋巴東郡。

之盛山。山縣盛山。漢巴郡之胸。縣也。義寧元年。析巴東之盛山。山新。通川之萬世。西流。置萬州。武德元年。

改開州。通州。漢宕渠縣地。梁置萬州。元魏改通州。隋為通川郡。武德元年。復為通州。孫恂曰。通川本漢宕渠縣。內有地萬餘頃。因名為萬州。後魏以甲寅。遣

將軍桑顯和等攻呂崇茂於夏縣。夏戶。初工部尚

書獨孤懷恩攻蒲反。又不下。失亡多。上數以勅書誚

讓之。數所角翻。誚才笑翻。懷恩由是怨望。上嘗戲謂懷恩曰。姑

之子皆已為天子。謂隋煬帝及上也。次應至舅之子乎。懷恩

亦頗以此自負。或時扼腕曰。我家豈女獨貴乎。周明帝后

隋文帝后及上母皆獨孤氏。腕烏貫翻。遂與麾下元君寶謀反。會懷恩

君寶與唐儉皆沒於尉遲敬德。尉紆。勿翻。君寶謂儉曰。獨

君寶與唐儉皆沒於尉遲敬德。尉紆。勿翻。君寶謂儉曰。獨

君寶與唐儉皆沒於尉遲敬德。尉紆。勿翻。君寶謂儉曰。獨

孤尚書近謀大事若能早決豈有此辱哉及秦王世

民敗敬德於美良川敗補邁翻懷恩逃歸上復使之將兵

攻蒲反復扶又翻下同君寶又謂儉曰獨孤尚書遂

拔難得還難乃旦翻復在蒲反可謂王者不死儉恐懷恩

遂成其謀乃說尉遲敬德說輸芮翻尉紆勿翻請使劉世讓還

與唐連和敬德從之遂以懷恩反狀聞時王行本已

降降戶江翻下同懷恩入據其城上方濟河幸懷恩營已登

舟矣世讓適至上大驚曰吾得免豈非天也乃使召

懷恩懷恩未知事露輕舟來至即執以屬吏屬之欲翻分

捕黨與甲寅誅懷恩及其黨 竇建德攻李商胡殺

之建德至洛州勸課農桑境內無盜商旅野宿 突厥

處羅可汗迎楊政道立為隋王楊政道齊王暕遺腹之子厥九勿翻處昌

呂翻可從刑入聲汗音寒中國士民在北者處羅悉以配之有眾

萬人置百官皆依隋制居于定襄此蓋隋之定襄郡也治大和城

三月乙丑劉武周遣其將張萬歲寇涪州將即亮翻李仲

文擊走之俘斬數千人 改納言為侍中內史令為

中書令給事郎為給事中復舊官名也杜佑曰漢制給事中日上朝謁平尚書

奏事以有事殿中故曰給事中東漢省魏復置南北

朝因之後周天官之屬有給事中掌治六經給事左

右其後別置給事中在六官之外隋初於吏部置給

事郎至煬帝移為門下之職置員四人以省讀奏章

至是改為給事中龍朔二年改東臺舍人咸亨元年

復舊掌侍從讀署奏抄較正違失分判省事給事中

突厥立隋後

李仲文

失官

通鑑卷一百八十四 唐紀四 高祖

蓋因漢之名 甲戌以內史侍郎封德彝為中書令

王世充將帥州縣來降者時月相繼帥所類類世

充乃峻其法一人亡叛舉家無少長就戮少詩照翻

父子兄弟夫婦許相告而免之又使五家為保有舉

家亡者四鄰不覺皆坐誅殺人益多而亡者益甚至

於樵采之人出入皆有限數公私愁窘窘渠人不聊

生又以宮城為大獄意所忌者并其家屬收繫宮中

諸將出討亦質其家屬於宮中將即亮翻禁止者常

不減萬口餒死者日有數十世充又以臺省官為司

鄭管原伊殷梁湊嵩谷懷德等十二州營田使世充

州為司州汜水為鄭州管城為管州沁水為原州襄

城為伊州獲嘉為殷州睢陽為梁州濬州闕九域志

鄭州古跡有湊水當置湊州於此嵩陽為嵩丞郎得

為此行者喜若登仙丞郎尚書左右丞及諸曹甲

申行軍副摠管張綸敗劉武周於涪州敗補俘斬千

餘人西河公張綸此張綸即上張綸上真鄉公李

仲文引兵臨石州石州隋之劉季真懼而詐降乙酉

以季真為石州總管賜姓李氏封彭山郡王蠻酋

冉肇則寇信州按新志信州隋之巴東郡武德二年

夔州春秋時為魚國梁置信州唐武德二年避皇趙

外祖獨孤信諱改為夔州治奉節縣酋慈由翻郡公孝恭與戰不利李靖將兵八百襲擊斬之將即

西河公張綸

趙郡王希恭

李靖

通鑑卷之三十八 唐紀四 高祖

俘五千餘人已丑復開通二州孝恭又擊蕭銑東平

王閣提斬之閣視遮翻 考異曰舊書蕭銑傳云孝恭討之拔其開通二州斬其偽東平王

蕭閣提按實錄云冉肇則陷我通州又云孝恭復開通二州若二州本屬銑不當云我與復蓋肇則先據

開州又陷通州以地附夏四月丙申上祠華山王

銑銑使閣提助之耳寅還長安華戶化翻 還從宣翻置益州道行臺以益利會鄜

涇遂六摠管隸焉益州隋之蜀郡利州隋之義城郡 梁之黎州晉之晉壽蜀之漢壽漢

之葭萌也會州隋之涼川縣會寧鎮西魏之會州也 鄜州隋之上郡西魏之敷州後魏之北華州中部敷

城郡也太和中為東秦州涇州隋之安定郡遂州隋 之遂寧郡漢之廣漢縣也是時益州行臺所統起蜀

跨隴而劉武周數攻浩州為李仲文所敗數所角 翻敗補

東北邁宋金剛軍中食盡丁未金剛北走秦王世民追之

羅士信圍慈澗隋志河南郡壽安縣有慈澗水經 注新安有孝水孝水東十里有水

世謂之慈澗王世充使太子玄應救之士信刺玄應墜馬

刺七人救之得免壬子以顯州道行臺楊士林為

亦翻行臺尚書令去年正月 楊士林降甲寅加秦王世民益州道

行臺尚書令秦王世民追及尋相於呂州新志義 寧元年

以晉州之霍邑趙城汾西汾州之靈石置霍山郡 武德元年曰呂州呂州蓋治霍邑也相息亮翻大

破之乘勝逐北一晝夜行二百餘里戰數十合至高

壁嶺摠管劉弘基執轡諫曰大王破賊逐北至此功

亦足矣深入不已不愛身乎且士卒飢疲宜留壁於

此俟兵糧畢集然後復進未晚也復扶又 翻下同世民曰金

剛計窮而走衆心離沮功難成而易敗機難得而易

失沮在呂翻必乘此勢取之若更淹留使之計立備

成不可復攻矣吾竭忠徇國豈顧身乎遂策馬而進

將士不敢復言飢將即亮翻追及金剛於雀鼠谷一日八

戰皆破之俘斬數萬人夜宿於雀鼠谷西原世民不

食二日不解甲三日矣軍中止有一羊世民與將士

分而食之將即亮翻丙辰陝州摠管于筠自金剛所逃來

陝失丹翻去年十二月筠為金剛將所擒世民引兵趣介休介休介州治所趨七喻翻

又須翻金剛尚有衆二萬出西門背城布陳背蒲妹翻陳讀曰陣

向北七里世民遣摠管李世勣與戰小却為賊所乘

世民帥精騎擊之帥讀曰率騎奇奇翻出其陳後金剛大敗斬

百三千級金剛輕騎走世民追之數十里至張難堡

張難蓋人姓名築堡自守因以名之浩州行軍摠管樊伯通張德政據

堡自守世民免胄示之堡中喜譟且泣左右告以王

不食獻濁酒脫粟飯尉遲敬德收餘衆守介休尉紆勿翻

世民遣任城王道宗宇文士及往諭之任音王敬德與

尋相舉介休及永安降永安漢中陽縣也後魏更名時屬浩州雀鼠谷在永安介

休二縣間世民得敬德甚喜以為右一府統軍使將其舊

衆八千與諸營相參將即亮翻下同屈突通慮其變驟以為

言世民不聽劉武周聞金剛敗大懼棄并州走突厥

統軍敬德

金剛收其餘衆欲復戰衆莫肯從亦與百餘騎走突

厥秦王之破劉武周宋金剛與破薛仁果宗羅喉世

民至晉陽武周所署僕射楊伏念以城降降戶唐儉

封府庫以待世民唐儉與于筠同被擒武周所得州縣皆入于

唐未幾金剛謀走上谷突厥追獲腰斬之金剛本起於上谷幾

擒斬之其兄季真奔石州奔劉武周將馬邑高滿政

滿政殺之去年五月劉六兒降今年三月季真降而實附金剛武周今皆誅死武周之

南寇也其內史令苑君璋諫曰唐主舉一州之衆直

取長安所向無敵此乃天授非人力也晉陽以南道

路險隘縣軍深入縣讀曰懸無繼於後若進戰不利何以

自還還從宣翻不如北連突厥南結唐朝厥九勿翻南面

稱孤足為長策武周不聽留君璋守朔州及敗泣謂

君璋曰不用君言以至於此久之武周謀亡歸馬邑

事泄突厥殺之突厥又以君璋為大行臺統其餘衆

仍令郁射設督兵助鎮 庚申懷州總管黃君漢擊

王世充太子玄應於西濟州大破之新志武德二年王世充將丁伯

德以濟源縣來降置西濟州曰西熊州行軍總管史

萬寶邀之於九曲又破之 辛酉王世充陷鄧州

上聞并州平大悅壬戌宴羣臣賜繒帛使自入御府

斬宋金剛
劉六兒劉
季真

苑君璋

通鑑卷之六十一 唐紀四十一 高祖

盡力取之唐御府蓋屬內侍省內府局六典內府令

掌上中官府藏寶貨給納名數凡朝會五品已上賜絹及雜絲金銀器於殿庭者並復唐儉官爵

仍以為并州道安撫大使使疏所籍獨孤懷恩田宅

資財悉以賜之賞其發懷世民留李仲文鎮并州劉

武周數遣兵入寇此言武周未死仲文輒擊破之下

城堡百餘所謂馬邑郡詔仲文檢校并州總管檢校

真為五月竇建德遣高士興擊李藝於幽州不克退

軍籠火城藝襲擊大破之斬首五千級建德大將軍

王伏寶勇略冠軍中冠古諸將疾之將即亮言其謀

反建德殺之伏寶曰大王柰何聽讒言自斬左右手

乎初尉遲敬德將兵助呂崇茂守夏縣上潛遣使

赦崇茂罪拜夏州刺史蓋以夏縣為夏州使疏吏使

圖敬德事泄敬德殺之敬德去崇茂餘黨復據夏縣

拒守復扶秦王世民引軍自晉州還攻夏縣壬午屠

之考異曰高祖實錄帝曰平薛舉之初不殺奴賊

致生叛亂若不盡誅必為後患詔勝兵者悉斬疑

月突厥遣阿史那揭多獻馬千匹於王世充厥九勿

且求昏世充以宗女妻之妻七并與之互市 六

月壬辰詔以和州總管東南道行臺尚書令楚王杜

伏威為使持節總管江淮以南諸軍事揚州刺史東

通鑑卷一百六十四 唐紀四 高祖 七

檢校李仲文不終

王伏寶

舒國公輔
公祐

南道行臺尚書令淮南道安撫使進封吳王賜姓李

氏使疏吏以輔公祐為行臺左僕射封舒國公石

丙午立皇子元景為趙王元昌為魯王元亨為鄴

王顯州行臺尚書令楚公楊士林雖受唐官爵而

北結王世充南通蕭銑詔廬江王瑗與安撫使李弘

敏討之瑗于兵未行長史田瓚為士林所忌甲寅瓚

殺士林降於世充世充以瓚為顯州總管長知兩翻

秦王世民之討劉武周也突厥處羅可汗遣

其弟步利設帥二千騎助唐厥九勿翻處昌呂翻可

武周既敗是月處羅至晉陽總管李仲文不

能制又留倫特勒使將數百人云助仲文鎮守白石

嶺以北皆留兵戍之而去石嶺關在代州杜佑曰忻

嶺關甚嶮固上議擊王世充世充聞之選諸州鎮驍勇

皆集洛陽驍堅置四鎮將軍募人分守四城謂洛陽

秋七月壬戌詔秦王世民督諸軍擊世充陝東道行

臺屈突通二子在洛陽時命通判陝東道行臺左僕

上謂通曰今欲使卿東征如卿二子何通曰臣昔為

俘囚分當就死陛下釋縛加以恩禮事見一百八

十二月分扶問翻當是之時臣心口相誓期以更生餘年為

陛下盡節為于但恐不獲死所耳今得備先驅二兒

偽翻

何足顧乎。上歎曰：徇義之士，一至此乎。癸亥，突厥

遣使潛詣王世充，潞州總管李襲譽邀擊敗之。使疏

敗補虜牛羊萬計。驃騎大將軍可朱渾定遠。可朱渾虜

三字姓，驃匹妙。告并州總管李仲文與突厥通謀，欲

俟洛陽兵交，引胡騎直入長安。甲戌，命皇太子鎮蒲

反以備之。又遣禮部尚書唐儉安撫并州，蹙廢并州

總管府。蹙與暫同。徵仲文入朝。朝直壬午，秦王世民至新

安。九域志：新安在洛州西七十里。考異曰：高祖實錄丙戌至新安，蓋據奏到之日。今從河洛記。王

世充遣魏王弘烈鎮襄陽。襄陽荆王行本鎮虎牢，宋

王泰鎮懷州，齊王世暉檢校南城，楚王世偉守寶城。

太子玄應守東城，漢王玄恕守含嘉城，魯王道徇守

曜儀城。六典：東都皇城在都城之西北，開東城在皇城之東，皇城在東城之內，皇宮在皇城之北。

以地望準之，南城蓋在皇城之南，端門之外，曜儀城蓋在東城之東，含嘉城則合嘉倉城寶城，即寶城朝

堂蓋皇城也。世充自將戰兵。將即亮左輔大將軍楊

公卿帥左龍驤二十八府騎兵，右游擊大將軍郭善

才帥內軍二十八府步兵，左游擊大將軍跋野綱。跋野

虜復姓，帥讀曰率，驤思。帥外軍二十八府步兵，摠三

萬人以備唐。弘烈行本，世偉之子，泰世充之兄子也。

梁師都引突厥稽胡兵入寇。厥九行軍總管段德

操擊破之，斬首千餘級。羅士信將前軍圍慈澗，世

充自將兵三萬救之已丑秦王將輕騎前覘世充

廉翻又丑艷翻猝與之遇眾寡不敵道路險阨為世充所圍

考異曰太宗實錄云師次穀州王充以兵三萬來拒戰太宗帥輕騎挑之眾寡不敵被圍數重太宗引弓

馳射皆應弦而倒獲其人將燕頤賊乃退舊書太宗紀云太宗命左右先歸獨留後殿世充驍將軍雄信

數百騎夾道來逼交槍競進太宗幾為所敗太宗左右射之無不應弦而倒獲其大將燕頤軍雄信傳云

太宗圍逼東都雄信出軍拒戰援槍而至幾及太宗徐世勣呵止之曰此秦王也雄信惶懼遂退太宗由

是獲免按劉餗小說英公勣與海陵王元吉圍洛陽元吉恃膂力每親行圍王世充召雄信酌以金椀雄

信盡飲馳馬而出捨不及海陵者一尺勣惶遽連呼曰阿兄此是勣王雄信乃攬轡而止顧笑曰胡兒不

緣你且竟舊書蓋承此致誤耳雄信若知是秦王則取之尤切安肯惶懼而退借如小說所云雄信既受

世充之命指取元吉亦安肯以勣故而捨之况元吉之圍東都勣乃從太宗在武牢今不取

左右馳射獲其左建威將軍燕琪燕因肩翻考異曰高祖實錄作燕

頃太宗實錄作燕頤舊太宗紀作燕頤今從河洛記世充乃退世民還營塵埃

覆面覆敷又翻軍不復識欲拒之復扶又翻世民免胄自言乃

得入旦日帥步騎五萬進軍慈澗帥讀曰率騎奇寄翻世充拔

慈澗之戍歸于洛陽世民遣行軍總管史萬寶自宜

陽南據龍門此伊關之龍門也酈道元曰伊水北入伊關昔大禹疏以通水兩山相對望之

若關故謂之伊關春秋昭公二十六年趙鞅使女寬守關塞即此傳毅反都賦曰因龍門以暢化開伊關

以達聰是後武后居東都數遊龍門正此地也將軍劉德威自太行東圍河

內行戶剛翻上谷公王君廓自洛口斷其餉道斷丁管翻懷州

總管黃君漢自河陰攻迴洛城大軍屯于北印連營

劉德威

以逼之世充洧州長史繁水張公謹與刺史崔樞以

州城來降世充蓋以扶溝鄆陵置洧州隋志繁水縣屬武陽郡唐貞觀十八年併入昌樂縣屬

魏州洧音于軌翻八月丁酉南寧西爨蠻遣使入

貢初隋末蠻酋爨翫反誅諸子沒為官奴弃其地爨翫

見一百七十八卷隋文帝開皇十七年十八年使疏吏翫酋慈由翻帝即位以翫子弘

達為昆州刺史新志昆州本隋置隋亂廢武德元年開南中復置領晉寧秦臧等縣令

持其父尸歸葬益州刺史段綸因遣使招諭其部落

皆來降 巳亥竇建德共州縣令唐綱殺刺史以州

來降新志衛州共城縣武德元年置共州去年竇建德破降李世勣取衛州故共州亦附建德唐綱

當是共城縣令也共鄧州土豪執王世充所署刺

史來降是年五月王世充陷鄧州癸卯梁師都石堡留守張舉

帥千餘人來降此石堡蓋在夏州東非開元天寶間與吐蕃爭之石堡城也守式又翻帥

讀曰率甲辰黃君漢遣校尉張夜叉以舟師襲迴

洛城克之以舟師自懷州度河襲破迴洛獲其將達奚善定斷河陽

南橋而還降其堡聚二十餘將即亮翻斷丁管翻世

充使太子玄應帥楊公卿等攻迴洛不克革命記作

公卿河洛記唐書乃築月城於其西留兵戍之世充

陳於青城宮秦王世民亦置陳當之今世以郊天齋宿大次為青城

宮其地當在都城之南此青城宮若在洛城西北按六典洛城西禁苑北拒北邙西至孝水南帶洛水支

渠穀洛二水會于其間中有合璧翠世充隔水謂世

微宿羽青城等十一宮陳讀曰陣

段綸 唐綱

張夜叉

民曰隋室傾覆唐帝關中鄭帝河南世充未嘗西侵

王忽舉兵東來何也世民使宇文士及應之曰四海

皆仰皇風唯公獨阻聲教為此而來為于世充曰相

與息兵講好不亦善乎又應之曰奉詔取東都不令

講好也好呼至暮各引兵還上遣使與竇建德連

和建德遣同安長公主隨使者俱還同安長公主上

破沒於竇建德使疏吏翻長知兩翻乙卯劉德威襲懷州入其外郭

下其堡聚九月庚午梁師都將劉旻以華池來降

以為林州摠管慶州華池縣西魏之蔚州後周州廢

亮翻降癸酉王世充顯州摠管田瓚以所部二十

五州來降是年六月田瓚降自是襄陽聲問與世充

絕世充使王弘烈鎮襄陽自襄陽至洛路出南陽鄧

以至洛顯州今又降唐故襄陽聲問絕史萬寶進軍甘泉宮漢甘泉

兆醴泉縣史萬寶自新安進軍逼洛陽不應至漢之

甘泉宮隋志河南壽安縣後魏之甘棠縣有顯仁宮

或者以顯仁宮為甘棠宮也泉恐當作棠丁丑秦王世民遣右武衛將軍

王君廓攻轅轅拔之新志洛州緱氏縣東南王世充

遣其將魏隱等擊君廓君廓偽遁設伏大破之遂東

徇地至管城而還隋志滎陽郡管城縣舊曰中牟開

郭士衡許羅漢掠唐境先悉君廓以策擊却之詔勞

郭士衡
許羅漢

內牟入焉隋改中牟曰內牟時為管城縣舊曰中牟開

州治所將即亮翻下同還從宣翻先是王世充將

高祖

七

之日勞方卿以十三人破賊一萬自古以少制衆未

之有也少詩世充尉州刺史時德劼帥所部杞夏陳

隨許頴尉七州來降王世充蓋置杞州於雍丘夏州於陽夏陳州於宛丘隨州無所

考意洧州之誤也許州於長社頴州於汝陰尉州於尉氏帥讀曰率降戶江翻下同秦王世民

以便宜命州縣官並依世充所署無所變易改尉州

為南汴州於是河南郡縣相繼來降劉武周降將尋

相等多叛去諸將疑尉遲敬德囚之軍中相息亮翻尉紆勿翻

行臺左僕射屈突通尚書殷開山言於世民曰敬德

驍勇絕倫屈九勿翻今既囚之心必怨望留之恐為

後患不如遂殺之世民曰不然敬德若叛豈在尋相

之後邪邪音耶遽命釋之引入卧内賜之金曰丈夫意

氣相期勿以小嫌介意吾終不信讒言以害忠良公

宜體之必欲去者以此金相資表一時共事之情也

辛巳世民以五百騎行戰地騎音寄翻下同行視地形可置陳處行下孟翻

登魏宣武陵魏宣武陵曰景陵在北王世充帥步騎

萬餘猝至圍之單雄信引黎直趨世民帥讀曰率下同梁所角翻

趨七敬德躍馬大呼橫刺雄信墜馬呼火故翻世充

兵稍却敬德翼世民出圍世民敬德更帥騎兵還戰

出入世充陳徃反無所礙屈突通引大兵繼至世充

兵大敗僅以身免擒其冠軍大將軍陳智略陳讀曰陣下同

高祖信裴
寂信不是
大宗信敬
德信得是

通鑑卷一百一十四 高祖 大

宣武陵擊大破之斬數千級獲陳智略舊書敬德傳
太宗既釋之是日從獵於榆窠世充引步騎數萬來
戰單雄信直趨太宗敬德刺雄信墜馬翼太宗出圍
更率騎兵交戰擒陳智略据擒智略則宣武榆窠之
戰共是一事也實錄据奏到日河洛記在二十一日
今從
斬首千餘級獲排稍兵六千排稍言執排執稍者也稍與槩同

世民謂敬德曰公何相報之速也賜敬德金銀一篋

篋苦自是寵遇日隆敬德善避稍每單騎入敵陳中

敵叢稍刺之終莫能傷又能奪敵稍返刺之刺七亦翻齊

王元吉以善馬稍自負聞敬德之能請各去刃相與

校勝負敬德曰敬德謹當去之王勿去也既而元吉

刺之終不能中去羌呂翻中竹仲翻秦王世民問敬德曰奪稍

與避稍孰難敬德曰奪稍難乃命敬德奪元吉稍元

吉操稍躍馬志在刺之操七翻敬德須臾三奪其稍元

吉雖面相歎異內甚恥之叛胡陷嵐州嵐盧含翻初

王世充以邴元真為滑州行臺僕射濮州刺史杜才

幹隋志東平郡鄆城縣舊置濮陽郡開皇十六年置濮州大業初廢州以鄆城縣屬東平蓋李密復置

州也濮州也李密故將也將即恨元真叛密叛密事見一

博木翻元真詐以其眾降之降戶江元真恃其官勢自往招

慰才幹出迎延入就坐坐但執而數之曰數所具翻

汝本庸才魏公置汝元僚謂李密以不建毫髮之功

乃構滔天之禍今來送死是汝之分分扶遂斬之遣

問翻

杜才幹

非

人齎其首至黎陽祭密墓壬午以濮州來降 突厥

莫賀咄設寇涼州摠管楊恭仁擊之為所敗厥九勿

沒翻敗掠男女數千人而去 丙戌以田瓚為顯州

摠管賜爵蔡國公瓚藏冬十月甲午王世充大將

軍張鎮周來降 甲辰行軍摠管羅士信襲王世充

硤石堡拔之水經注穀水自新安縣東流逕千秋亭

亦有峽石之稱考異曰河 士信又圍千金堡此於

洛記作峽山堡今從實錄 金碣築堡也水經注穀水逕周乾祭門北東至千金

場河南境簿曰河南南縣城東十五里有千金場洛陽

記曰千金場舊場穀水魏 堡中人罵之士信夜遣百

餘人抱嬰兒數十至堡下使兒啼呼詐云從東都來

歸羅摠管既而相謂曰此千金堡也吾屬誤矣即去

堡中以為士信已去來者洛陽亡人出兵追之士信

伏兵於道伺其門開突入屠之何相 竇建德之圍

幽州也是年五月建 李藝告急于高開道開道帥二

千騎救之建德兵引去開道因藝遣使來降帥讀曰

奇翻使疏吏 戊申以開道為蔚州摠管蔚州隋鴈門

翻降戶江翻 賜姓李氏封北平郡王開道有矢鏃

在頰召醫出之醫曰鏃深不可出開道怒斬之別召

一醫曰出之恐痛又斬之更召一醫醫曰可出乃鑿

骨置楔其間襍先 骨裂寸餘竟出其鏃開道奏妓進

北平郡王
高開道

膳不輟

妓渠 綺翻

竇建德帥眾二十萬復攻幽州建德

兵已攀堞

復扶又翻 堞達協翻

薛萬均萬徹帥敢死士百人從

地道出其背掩擊之建德兵潰走斬首千餘級李藝

兵乘勝薄其營建德陳於營中

陳讀 日陣

填塹而出奮擊

大破之

塹七 艷翻

建德逐北至其城下攻之不克而還

宣翻又 音如字

李密之敗也

見一百八十六 卷元年九月

楊慶歸洛陽

復姓楊氏

楊慶歸密改姓事見一百八 十四卷義寧元年十一月

及王世充稱

帝

見上卷本 年四月

慶復姓郭氏世充以為管州總管妻以

兄女

妻七 細翻

秦王世民逼洛陽慶潛遣人請降

略十戶 江翻世

民遣總管李世勣將兵往據其城

將即亮翻下 四將其將同

慶欲

與其妻偕來妻曰主上使妾侍中櫛者

櫛阻瑟 翻梳也欲結

君之心也今君既幸付託

幸負 也

徇利求全妾將如君

何若至長安則君家一婢耳君何用為願送至洛陽

君之惠也慶不許慶出妻謂侍者曰若唐遂勝鄭則

君家必滅鄭若勝唐則吾夫必死人生至此何用生

為遂自殺庚戌慶來降復姓楊氏拜上柱國郇國公

郇音 首

時世充太子玄應鎮虎牢軍于滎汴之間

滎當 作滎

言軍于滎澤 汴水之間

聞之引兵趣管城

趣七喻翻 又遠須翻

李世勣擊

却之使郭孝恪為書說滎州刺史魏陸

王世充蓋以 滎陽縣置滎

州作滎 亦誤也

陸密請降玄應遣大將軍張志就陸徵兵丙

郇國公楊
慶妻王氏

今君所喜

魏陸

張志

通鑑卷一百八

唐紀四

高祖

三

辰陸擒志等四將舉州來降陽城令王雄帥諸堡來降秦王世民使李世勣引兵應之以雄為嵩州刺史

新志陽城縣屬洛州又云武德四年王世充僞令王雄來降以陽城嵩陽陽翟置嵩州與此所書稍差二月

嵩南之路始通嵩南謂嵩山以南魏陸使張志詐為玄應

書停其東道之兵令其將張慈寶且還汴州又密告

汴州刺史王要漢使圖慈寶要漢斬慈寶以降玄應

聞諸州皆叛大懼奔還洛陽詔以要漢為汴州摠管

賜爵鄖國公鄖五稽翻王弘烈據襄陽上令金州摠管

府司馬涇陽李大亮安撫樊鄧以圖之十一月庚申

大亮攻樊城鎮拔之隋志西城郡梁置梁州尋改曰南梁州西魏改東梁州尋改曰

州置摠管府府置長史司馬舊志襄州鄧城縣漢鄧縣屬南陽郡古樊城也宋改安養縣此時樊城鎮當在安養縣界斬其將國大安下其城柵十四將即亮翻蕭銑

性褊狹多猜忌諸將恃功恣橫好專誅殺橫戶孟翻好呼到翻

銑患之乃宣言罷兵營農實欲奪諸將之權大司馬

董景珍第為將軍怨望謀作亂事泄伏誅景珍時鎮

長沙長沙潭州治所銑下詔赦之召還江陵景珍懼甲子以

長沙來降降戶江翻詔峽州刺史許紹出兵應之雲州

摠管郭子和隋志定襄郡開皇五年置雲州摠管府治大和城先與突厥梁

師都相連結既而襲師都寧朔城克之新志寧朔縣屬夏州後周

置先悉薦翻厥九勿翻又訶得突厥豐隙訶休正翻豐許觀翻遣使以聞

和德管郭子

通鑑卷一百一十四 唐紀四 高祖 三

通鑑卷一百一十四 唐紀四

使疏吏翻 騎奇寄翻

為突厥候騎所獲

子并子和自以孤危請帥其民南徙

處昌呂翻可從 刑入聲汗音寒

帥讀曰率 考異曰子和傳云四年拔戶

口南徙按處羅可汗以今年卒故置此

詔以延州

故城處之

處昌呂翻

張舉劉旻之降也

是年八月張舉降九月劉旻降

梁師都大懼遣其尚書陸季覽說突厥處羅可汗曰

比者中原喪亂

說輸芮翻比毗 至翻喪息浪翻

分為數國勢均力弱

故皆北面歸附突厥今定楊可汗既亡

是年四月劉武周改亡

天下將悉為唐有師都不辭灰滅亦恐次及可汗不

若及其未定南取中原如魏道武所為

事見晉孝武帝紀

都請為鄉導

鄉讀曰嚮

處羅從之謀使莫賀咄設入自原

州

平涼郡置原州處昌呂翻咄當沒翻

泥步設與師都入自延州突利

可汗與奚霫契丹靺鞨入自幽州

可從刊入聲汗音寒奚與契丹本皆

東胡種保鳥丸山者其後為奚保鮮卑山者其後為契丹霫與突厥同俗保冷陁山南契丹東靺鞨西拔

野古靺鞨居肅慎地亦曰挹婁元魏時曰勿吉霫而立翻契欺訖翻又音喫靺莫揆翻靺鞨戶割翻考異

曰舊突厥傳大業中突利年數歲始畢遣領東牙之兵號泥步設頡利嗣位以為突利可汗按梁師都傳

此際有泥步設又有突利可汗然則突利處羅時已為小可汗非頡利嗣位後也高祖實錄云處羅欲分

兵大掠中國於懷戎鴈門靈武涼州四道俱入今從舊書梁師都傳

會竇建德之師自

滄口西入會于晉絳

滄口滄水之口在磁州滄陽縣界晉州隋之臨汾郡絳州隋之

絳郡滄音釜

莫賀咄者處羅之弟咄苾也突利者始畢之

子什鉢苾也

咄當沒翻 苾毗必翻

處羅又欲取并州以居楊政

通鑑卷一百一十四

唐紀四

高祖

三

道

場政道時
居定襄

其羣臣多諫處羅曰我父失國賴隋得

立

事見一百七十八
卷隋開皇十九年

此恩不可忘將出師而卒

卒于
恤翻

義成公主以其子奧射設醜弱廢之更立莫賀咄設

更工號頡利可汗乙酉頡利遣使告處羅之喪

使疏
吏翻

上禮之如始畢之喪

去年四月
始畢卒

戊子安撫大使李

大亮取王世充沮華二州

襄州南漳縣後周置沮州
南漳漢之臨沮縣也隋廢

沮州蓋王世充復置漢南縣宋置華山郡西魏廢郡

王世充蓋取宋郡名而置華州也漢南縣唐貞觀八

年省併入宜城州是月竇建德濟河擊孟海公

異曰實錄在十二月丙午蓋於時唐始開初王世充

侵建德黎陽建德襲破殷州以報之

殷州治獲嘉此
皆去年冬事

自是一二國交惡信使不通及唐兵逼洛陽世充遣使

求救於建德

使疏吏翻
亦自遣使求救於建德云

考異曰隋季革命記曰世充
夏王或率領軍

師來相救援王取東都河洛之地北收并汾南盡揚

越充乃取京師蒲絳以西通蜀荆襄之境並據山河

之險長為弟兄之國按世充止有河洛之地豈肯遽

以賂建德借有是言建德亦何由肯信今從河洛記

建德中書侍郎劉彬說建德曰天下大亂唐得關西

鄭得河南夏得河北共成鼎足之勢今唐舉兵臨鄭

自秋涉冬唐兵日增鄭地日蹙唐疆鄭弱執必不支

鄭亡則夏不能獨立矣說輸芮翻
夏戶雅翻不如解仇除忿發

兵救之夏擊其外鄭攻其內破唐必矣唐師既退徐

觀其變若鄭可取則取之并二國之兵乘唐師之老

劉彬

天下可取也建德從之遣使詣世充許以赴援又遣

其禮部侍郎李大師等詣唐請罷洛陽之兵秦王世

民留之不荅十二月辛卯王世充許亳等十一州

皆請降許州隋之潁川郡亳州隋之譙郡亳蒲博翻降戶江翻壬辰燕郡王

李藝又擊竇建德軍於籠火城破之燕因肩翻辛丑王

世充隨州摠管徐毅舉州降隋州隋之漢東郡癸卯峽州

刺史許紹攻蕭銑荆門鎮拔之荆門在荆州長林縣紹所部與

梁鄭鄰接峽州北境接鄭之襄州東境接梁之荆門二境得紹士卒皆殺

之紹得二境士卒皆資給遣之敵人愧感不復侵掠

境內以安復扶又翻蕭銑遣其齊王張繡攻長沙董景

珍謂繡曰前年醢彭越往年殺韓信卿不見之乎何

為相攻引漢高祖殺功臣事以恐動繡繡不應進兵圍之景珍欲潰

圍走為麾下所殺銑以繡為尚書令繡恃功驕橫橫

孟翻銑又殺之由是功臣諸將皆有離心兵勢益弱史言

蕭銑將亡王世充遣其兄子代王琬長孫安世詣竇建

德報聘且乞師長知兩翻突厥倫特勒在并州大為民

患是年六月突厥留倫特勒於并州厥九勿翻并州摠管劉世讓設策擒

之上聞之甚喜張道源從竇建德在河南去年九月道源為建

德所執密遣人詣長安請出兵攻洛州以震山東竇建德都

洛州洛音名丙午詔世讓為行軍摠管使將兵出土門趣

高祖

高祖

高祖

高祖

洛州新志恒州鹿泉縣有故井陘關一名土門關鹿泉漢之石邑也巴西瓜州刺

史賀拔行威執驃騎將軍達奚暉瓜州隋之燉煌郡騎奇寄翻驃匹妙

翻暉古舉兵反是歲李子通度江攻沈法興取京

口京口時屬揚州延陵縣法興遣其僕射蔣元超拒之戰於慶

亭慶亭在毗陵西北慶元超敗死法興棄毗陵奔吳

郡毗陵至吳郡於是丹楊毗陵等郡皆降於子通降

江子通以法興府掾李百藥為內史侍郎國子祭酒

掾杜伏威遣行臺左僕射輔公祏祏音石將卒數千

攻子通將即亮翻以將軍闕稜王雄誕為之副公祏度江

攻丹楊克之進屯溧水隋志丹楊郡治江寧溧水以縣屬焉本溧陽縣開皇十八

年更名自丹陽至溧水二百四十里溧音栗子通帥眾數萬拒之帥讀曰

祏簡精甲千人執長刀為前鋒簡選也又使千人踵

其後曰有退者即斬之自帥餘眾復居其後帥讀曰

又翻子通為方陳而前陳讀曰陣公祏前鋒千人殊死戰

公祏復張左右翼以擊之子通敗走公祏逐之反為

所敗敗補還閉壁不出王雄誕曰子通無壁壘又徂

於初勝徂女乘其無備擊之可破也公祏不從雄誕

以其私屬數百人夜出擊之私屬親兵不在大軍名籍者因風縱

火子通大敗降其卒數千人降戶子通食盡奔江都

保京口江西之地盡入於伏威盧和等州伏威徙居

通鑑卷一百一十四

丹楊子通復東走太湖太湖在蘇州吳縣東南五十里收合亡散得

二萬人襲沈法興於吳郡大破之法興帥左右數百

人弃城走吳郡賊帥聞人遂安遣其將葉孝辯迎之

聞人複姓今吳中亦以為著法興中塗而悔欲殺孝

姓賊帥所類翻將即亮翻孝辯覺之法興窘迫赴江溺

死子通軍勢復振徙都餘杭餘杭杭州盡收法興之地北

自太湖南至嶺嶺五嶺也東包會稽西距宣城按子通之地西距宣城

城耳南境安能至嶺哉史大而言之耳會古外翻皆有之廣新二州賊帥

高法澄沈寶徹殺隋官據州附於林士弘隋志南海郡廣州信

支郡新興縣梁置新州宋白曰新州秦始皇所取漢

陽太守馮盎擊破之馮盎自大業之亂歸嶺南未受朝命故書隋官守式又翻既

而寶徹兄子智臣復聚兵於新州盎引兵擊之賊始

合盎免胄大呼曰呼火故翻爾識我乎賊多弃仗肉袒而

拜馮盎自其祖母洗夫人以遂潰擒寶徹智臣等嶺

外遂定竇建德行臺尚書令恒山胡大恩請降恒山

恒州恒戶登翻降戶江翻

四年春正月癸酉以大恩為代州總管代州隋之封

定襄郡王賜姓李氏代州石嶺之北自劉武周之亂

寇盜充斥大恩徙鎮鴈門鴈門漢廣武縣隋更名隋

郡治陰館李大恩豈徙鎮漢鴈門邪宋白曰句注在代州西北三十五里鴈門界西陘山也始皇十三年

定襄郡王胡大恩

道監丞行...

後樓煩於善無縣今句注山北下館城是也故續漢書云馬門郡理陰館建安立新興郡陞北悉存之其地荒廢魏文帝移馬門郡南度句注置廣武城即今州西廣武故城是也後魏明帝又移置廣武東古上館城內即今州城是也或曰李大恩自恒山請降授代州總管故自恒山徙鎮馬門討擊悉平

之 稽胡酋帥劉介成部落數萬為邊寇 酋慈由翻 帥所類翻

命許 辛巳詔太子建成統諸軍討之 王世充梁州

總管程嘉會以所部來降 後魏置梁州於浚儀因古大梁城以各州也此時以

浚儀為汴州而隋之梁郡治宋城縣宋城古睢陽也漢梁國都之後魏以來以睢陽為梁郡王世充當於此置 杜伏威遣其將陳正通徐紹宗帥精兵二千

來會秦王世民擊王世充 將即亮翻帥讀曰率 考 異曰舊書伏威傳太宗之

圍王世充遣使招之伏威請降高祖遣使就拜東南道行臺尚書令江淮以南安撫大使上柱國封吳王

賜姓李氏按伏威封吳王在太宗討王世充前今從高祖太宗實錄 甲申攻梁克之縣

屬伊州杜佑曰汝州梁縣漢舊縣戰 丙戌黔州刺 國時謂之南梁以別大梁少梁也

史田世康 黔州隋之黔安郡 古黔中也黔音琴 攻蕭銑五州四鎮皆克

之 秦王世民選精銳千餘騎皆皂衣玄甲分為左 右隊使秦叔寶程知節尉遲敬德崔長孫分將之

寄翻下同尉紆勿翻崔長伯 每戰世民親被玄甲帥 翻長知兩翻將即亮翻下同

之為前鋒 被皮義翻帥 乘機進擊所向無不摧破敵

人畏之行臺僕射屈突通贊皇公竇軌 屈九勿翻軌 封贊皇縣公

贊皇縣屬趙州隋開皇十六 引兵按行營屯 行下 卒

年置劉昫曰取贊皇山為名 與王世充遇戰不利秦王世民帥玄甲救之世充大

與王世充遇戰不利秦王世民帥玄甲救之世充大

崔長孫

通鑑卷一百六十四 唐紀四

敗獲其騎將葛彥璋

考異曰太宗實錄云初羅士信取千金堡太宗令屈突通守

之世充自來攻堡通懼舉烽請救太宗度通力堪自守且緩救以驕世充通舉三烽以告急太宗方出援之左右未獲從以兩騎而進遇賊騎將葛彥璋射之應弦而墜擒之於陳後軍亦繼至通軍復振表裏奮擊世充大敗俘斬六千餘人幾獲世充今從河洛記

李靖說趙郡王孝恭以取蕭銑十策孝恭上之

說

芮翻上時掌翻考異曰高祖實錄孝恭獻平銑之策帝嘉納之太宗實錄李靖傳靖說趙郡王孝恭陳伐蕭銑之計獻以十策高祖以孝恭未更戎旅三軍之任一以委靖授靖行軍總管兼攝孝恭長史事孝恭傳時李靖亦奉使江南以策于孝恭孝恭善之委以軍事蓋靖畫策使孝恭上之耳

卯改信州為夔州

以孝恭為摠

管使大造舟艦習水戰

艦戶以孝恭未更軍旅

以靖為行軍總管兼孝恭長史委以軍事靖說孝恭

悉召巴蜀酋長子弟

長知兩翻量才授任置之左右

外示引擢實以為質

量音良質音致王世充太子玄應將

兵數千人自虎牢運糧入洛陽秦王世民遣將軍李

君羨邀擊大破之玄應僅以身免世民使宇文士及

奏請進圍東都上謂士及曰歸語爾王

語牛

陽止於息兵克城之日乘輿法物圖籍器械

乘繩

私家所須者委汝收之其餘子女玉帛並以分賜將

士

將即

眾二萬自方諸門出憑故馬坊垣塹臨穀水以拒唐

李君羨

兵東都城西連禁苑方諸門蓋自都城出禁苑之門也青城宮在禁苑中穀洛二水會于禁苑之中帥

讀曰率下同諸將皆懼世民以精騎陳於北印登魏

宣武陵以望之謂左右曰賊勢窘矣悉衆而出微幸

一戰騎奇寄翻陳讀曰今日破之後不敢復出矣扶復

又翻命屈突通帥步卒五千度水擊之屈居戒通曰

兵交則縱煙煙作世民引騎南下身先士卒先悉與

通合勢力戰世民欲知世充陳厚薄與精騎數十衝

之直出其背衆皆披靡披普殺傷甚衆既而限以長

堤與諸騎相失將軍丘行恭獨從世民世充數騎追

及之世民馬中流矢而斃行恭回騎射追者發無不

中中竹仲翻追者不敢前乃下馬以授世民行恭於

馬前步執長刀距躍大呼距躍超距而跳躍也杜預

斬數人突陳而出得入大軍世充亦帥衆殊死戰散

而復合者數四自辰至午世充兵始退世民縱兵乘

之直抵城下俘斬七千人遂圍之驃騎將軍段志玄

與世充兵力戰深入馬倒為世充兵所擒兩騎夾持

其髻驃匹妙翻騎奇將渡洛水志玄踴身而奮二人

俱墜馬志玄馳歸追者數百騎不敢逼初驃騎將軍

王懷文為唐軍斥候為世充所獲世充欲慰悅之引

置左右壬寅世充出右門東都城南面三門中日端

門左曰左掖門右曰右掖

將軍丘行恭

驃騎段志玄

驃騎王懷文死義

通鑑卷一百六十四 唐紀四

門洛水逕其前有天津永濟中橋三橋臨洛水為陳懷文忽引槩刺世

充世充衷甲槩折不能入刺七亦翻左右猝出不意

皆愕眙不知所為懷文走趣唐軍喻翻又遠須翻至

寫口洛城中水於此寫放以流其惡因名之為寫口追獲殺之世充歸解去

衷甲去羌呂翻袒示羣臣曰懷文以槩刺我卒不能傷子卒

豈非天所命乎先是御史大夫鄭頊不樂仕世充

多稱疾不預事鄭頊李密之臣為世充所獲疾其多詐故不樂仕焉先悉薦翻頊他鼎翻

至是謂世充曰臣聞佛有金剛不壞身陛下真

是也臣實多幸得生佛世願弃官削髮為沙門服勤

精進以資陛下之神武詭辭以世充曰國之大臣聲

望素重一旦入道將駭物聽俟兵革休息當從公志

頊固請不許退謂其妻曰吾束髮從官志慕名節束髮

不幸遭遇亂世流離至此側身猜忌之朝

累足危亡之地朝直遙翻累力委翻智力淺薄無以自全人生

會有死早晚何殊姑從吾所好好呼到翻死亦無憾遂削

髮被僧服被皮義翻世充聞之大怒曰爾以我為必敗欲

苟免邪邪音耶不誅之何以制眾遂斬頊於市頊言笑

自若觀者壯之詔贈王懷文上柱國朔州刺史朔州隋之

并州安撫使唐儉密奏真鄉公李仲文與妖

僧志覺有謀反語真鄉縣公也西魏置真鄉縣時屬綏州使疏吏翻妖於驕翻又

隋鄭頊死

馬邑 郡 高祖

娶陶氏之女以應桃李之謠諛事可汗甚得其意可汗許立為南面可汗可從刑人聲汗音寒及在并州賊賄狼籍

上命裴寂陳叔達蕭瑀瑀音禹雜鞫之乙巳仲文伏誅

庚戌王泰奔河陽走去年七月世充使泰守河陽其將趙履等以

城來降將即亮翻夏休正翻降戶江翻別將軍雄信裴孝達與總管

王君廓相持於洛口單慈淺翻秦王世民帥步騎五千援

之至轅轅雄信等遁去君廓追敗之轅音環敗補邁翻壬子

延州總管段德操擊劉金成破之金許延翻斬首千餘級

乙卯王世充懷州刺史陸善宗以城降秦王世

民圍洛陽宮城城中守禦甚嚴大礮飛石重五十斤

擲二百步礮與砲同匹貌翻八弓弩箭如車輻鏃如巨斧射

五百步八弓弩八弓共一泰也如古連弩今之划車弩亦其類也輻音幅世民四面

攻之晝夜不息旬餘不克城中欲飜城者凡十三輩

皆不果發而死唐將士皆疲弊思歸總管劉弘基等

請班師世民曰今大舉而來當一勞永逸東方諸州

已望風欵服唯洛陽孤城勢不能久功在垂成奈何

棄之而去乃下令軍中曰洛陽未破師必不還還從宣翻

敢言班師者斬復扶又翻眾乃不敢復言上聞之亦密勅

世民使還世民表稱洛陽必可克又遣參謀軍事封

德彝入朝面論形勢參謀之官蓋始於此朝直遙翻德彝言於上曰

德彝言於上曰

世充得地雖多。率皆羈屬。言羈縻屬之而已號令所行。唯洛

陽一城而已。智盡力窮。克在朝夕。今若旋師。賊勢復

振。復扶又翻。又音如字更相連結。後必難圖。上乃從之。世民遺

世充書。遺于翻諭以禍福。世充不報。戊午。王世充鄭

州司兵沈悅遣使請左武侯大將軍李世勣請降。李世

勣時屯管城使。疏吏翻。降戶江翻。左衛將軍王君廓夜引兵襲虎牢

屯洛口。王君廓時悅為內應。遂拔之。獲其荆王行本及長史

戴胄。長知兩翻悅君理之孫也。沈君理仕陳為僕射竇建德克周

橋虜孟海公

資治通鑑卷第一百八十八

司兵沈悅

