

鑄造化育論

下

			二〇	和書門
三	一	三	六	
冊	架	函	號	類

庫文閣内				
一	二	二〇	和	
四	三	四	書	
函	三	六		
二	三	六		
架	冊	號	類	

内閣文庫		
番號	和	20416
冊數	3 (3)	
函號	143	652



A 1 2 3 4 5 6 M 8 9 10 11 12 13 14 15 B 17 18 19

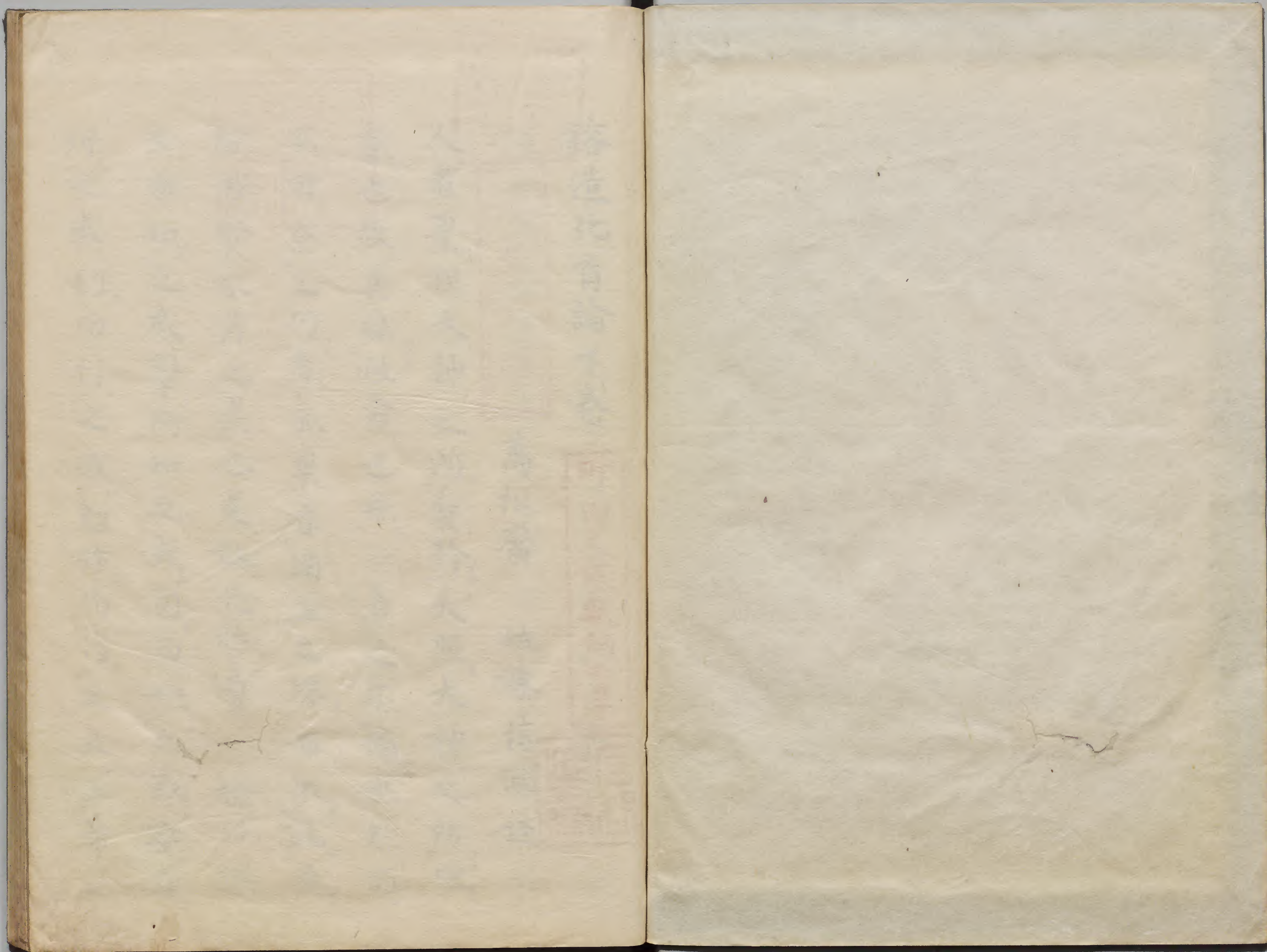
Kodak Gray Scale



© Kodak, 2007 TM: Kodak



綴じ部(喉部分)の文字など開きが不鮮明な箇所あり



鎔造化育論下卷

淺草文庫

萬松齋

佐藤信淵

町田久成獻納之章



人者皇祖天神之所愛矜天照大神之所照

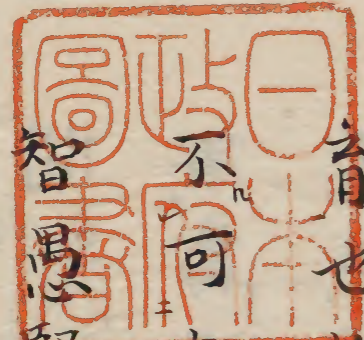
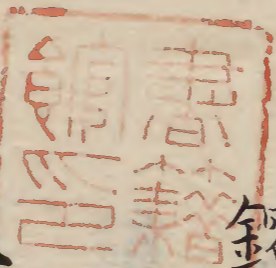
育也故其賦性命也無一善之不備也然而

不可奈何者氣稟有偏正之殊而不能無

智愚賢不肖之異也是故先哲曾有論曰或

生而知之或學而知之或困而知之或安而

行之或利而行之或勉強而行之夫上帝之



賦命平等不二而生世之人各箇不齊如是者皆是因于前世所脩之自業也夫天與地間有一畧幽冥者所謂幽冥有大冥府以黜陟萬魂之幽明凡自暴自棄四端之發者而不率其性其報也必愚矣自棄義理之當務而不為其事其應也必不肖矣故生世而愚不肖者皆是前世自暴自棄之冥罰也然其罪惡未已甚而至得受生於人類則上帝莫不與之以四性矣是以雖悅密春蠅愚之人自反求諸心則善惡是非皆能知之由是觀之教化以醒覺其心教言戒以修整其行使蒼生自知已非而無犯皇天之典刑者即君師代天而經濟人世之職也

百論疏曰衆生初起稟於妙氣得妙四大則生常天若稟鹿氣得鹿四大則生人中為求常天故修馬祀取一白馬放之百日日尋其馬迹以布黃金用施一切然後取馬殺之當殺馬時唱言波敷殺汝馬因祀殺亦得生天知度論亦說馬祀法甚精詳矣

抑此馬祀者印度婆羅門學四吠陀第一二
科祠學中事火禱禳法也方便心論曰事
火有四法一辰朝教禮二殺生祭祀三燃
衆香木四獻諸油燈所謂殺生祭祀即此
馬祀法燒殺白馬以祈生天者也夫天命
之曰性率性之謂道仁義禮智四者即上
帝之所賦與可以以聖可以以神之資本者也
苟存養其心擴充其性則可以濟蒼生也
雖欲無昇天而可得乎然仁義不施而殺
馬求生天謬亦甚矣若夫欲散財而救人
何必馬之足迹哉且夫婆藪者即彼天竺
國開袒大梵天異名氣吹屋翁為當少彥
名神者也然其殺馬時唱言婆藪殺汝是
誣祖神也印度諸國風俗淳朴比之他夷
頗有可稱者然亦往往有愚蠢如是者而
人情慣習不知其非也予熟按之或此馬

祀之基原彼國人傳聞漢土祭祀
用犧牲而誤創此法者乎

故有國家者政教之所以不可不勉強也夫
教化之為要也講究鎔造之神意以戒慎宇
內之蒼生演說冥律之嚴明以恐懼在世之
神魂而其所以滅邪欲於將萌之初而使心
不至離道之遠過罪惡於未犯之前而使身
不陷蒙罰之酷贊參之功德莫大焉也是故
欲濟天下之蒼生者當務講明道學以教育

國、人、因、人、聞、道、學、之、講、義、則、知、天、地、之、神、意、
既、知、天、地、之、神、意、而、敬、行、之、則、德、業、乃、成、焉、
若、夫、不、敬、奉、天、地、之、神、意、則、其、人、懂、慎、檢、束、
雖、謂、無、過、失、而、無、事、天、之、功、業、則、在、現、世、間、
徒、是、不、過、為、糞、尿、納、器、身、矣、夫、人、者、天、地、之、
莫、一、德、備、于、內、而、四、端、發、于、外、若、能、敬、事、上、
天、則、可、以、為、神、聖、也、幸、得、天、寵、而、為、萬、物、之、
靈、然、生、涯、為、糞、尿、之、納、器、而、死、非、可、恥、之、甚、

乎、且、又、沒、後、逝、幽、界、而、至、大、冥、府、審、事、臺、下、
則、將、何、以、復、命、焉、

大、冥、府、者、大、國、主、神、之、所、都、也、大、國、主、神、
一、名、大、名、持、神、亦、名、大、國、魂、神、速、須、佐、男、
神、三、世、孫、即、造、成、此、大、地、者、也、故、有、大、國、
主、神、及、國、造、大、神、等、之、諸、名、此、神、所、以、統、
治、幽、冥、之、大、政、者、按、神、代、紀、天、照、皇、大、神、
有、地、欲、使、皇、子、天、忍、德、耳、尊、主、于、大、地、上、之、意、
此、亦、有、深、緣、由、而、不、可、不、然、也、故、皇、祖、
高、皇、產、靈、神、為、之、下、勅、先、遣、天、德、日、神、說、
大、國、主、神、重、遣、武、雷、神、及、武、夷、鳥、神、等、以、
攘、大、地、邪、神、且、令、大、國、主、神、獻、中、大、地、於、皇、
子、經、津、主、神、武、夷、鳥、神、等、奉、勅、而、皆、天、降、
于、大、地、是、時、大、名、持、神、既、開、拓、國、土、臣、服、

大地ノ之群酋部下有八百萬之神兵都于
出雲國伊那佐之小汀而號曰大神天
使乃到出雲國見大神諭以皇祖之
命且請下獻國土而避之大神曰
抑此大地最初漂蕩如水母妖邪之所
鬼魅之所群朕曾受曾祖月夜見大神之
命以兵威削平群妖乃與少彥親殖葺生
薦以開拓之抗風浴雨勞筋折骨不知幾
萬年焉遂得成斯業矣今朕有一百八
十子且部下有一百萬之神若夫無故而
避之則得保無擾亂予假令朕避之且奈
何斯大衆子天使不能以對乃昇天具奏
其事高皇產靈神復遣武雷神等勅大國
主神曰今聞汝所言深有其理矣然大地
者元來人類鍛性煉神之戒場而非諸神
可永住之地也須早避而獻皇子也且夫

汝蕩平群妖開拓國土播殖穀果滋息蒼
生功加万世德垂無窮朕汝德嘉汝不
績故今封汝主于幽界且朕造汝宮室製
汝器物其制一如皇家汝其避現世之政
當治幽冥之事欽哉敬憲章皇天之成命
黜陟万魂之幽明天恭地平幽冥之政事
允治盤古永賴惟汝之休欽哉大神曰
皇祖天神之教勅慇懃如是敢不從余
乎於是避現世而獻于皇孫終隱身長鎮
坐于杵築宮其後大國魂神及其子言
代主神會八百万神於天高市帥其諸神
從天使共昇天而陳其至欵之誠于時皇
祖天神詔大國魂神曰汝若以地神為妻
或謂朕猶有疏意故今以朕女三穗津姬
配汝為妻宣帥八百万神永守護皇家也
乃使還降矣自是以來稱此神曰幽冥大

神_ト于今_ニ鎮_コ坐_ル于出雲_ノ杵築_ノ宮_ニ而統_コ治_ス幽界_ノ
之_レ大_ニ政_ヲ故_ニ稱_シ出雲_ノ大社_ヲ曰_ク大_ニ冥_ノ府_ト爾_レ來_ニ每_レ
年_ニ冬_ノ之_レ初_ノ四_ノ大_ニ洲_ノ中_ニ大_ニ小_ノ神_ト祇_レ皆_レ朝_メ會_メ于_レ
此_ノ杵築_ノ宮_ニ檢_テ覈_シ萬_ノ魂_ノ之_レ功_ヲ罪_ヲ以_テ黜_シ陟_ス其_ノ幽_ニ
明_ニ至_テ今_ニ
尚_レ然_リ

凡_ソ靈_ハ魂_ハ者_ハ自_ニ幽_ニ冥_ニ來_テ而復_シ歸_ル于幽_ニ冥_ニ故_ニ人_ノ人_ノ
辭_{スル}斯_ハ世_ヲ則_シ必_ス復_シ命_{スル}于冥_ノ府_ニ者_ハ也_ニ如_シ既_ニ論_{スル}于上_ニ
人_ノ類_ノ之_レ生_ル于世_ニ也_ニ其_ノ命_ハ平_ニ等_ニ均_ニ一_ニ雖_レ無_シ有_ル不_レ
全_レ備_レ者_ハ而_レ其_ノ魂_ハ所_ニ由_ル來_{スル}各_ニ有_テ前_ノ世_ノ之_レ功_ヲ罪_ヲ而_レ
善_ハ惡_ハ自_ラ不_レ齊_{カラ}也_ニ然_リ而_レ上_ニ帝_ニ至_リ仁_ニ清_ニ濁_ニ共_ニ相_ニ混_シ

下_ニ天_ノ使_ラ於_テ冥_ノ府_ニ以_テ促_ス其_ノ投_シ生_ラ幽_ニ冥_ニ大_ニ神_ト敬_テ奉_シ
天_ノ命_ヲ乃_チ召_シ魂_ヲ等_ラ於_テ廳_ノ事_ニ各_ニ示_ス以_テ皇_ノ天_ノ之_レ憲_ヲ法_ヲ
申_テ詔_メ之_レ曰_ク今_ニ夫_レ汝_等蒙_リ皇_ノ天_ノ寵_ヲ遇_ラ得_テ受_ル生_ラ於_レ
人_ノ間_ニ實_ニ是_レ最_ニ上_ニ之_レ慶_ト也_ニ且_ツ能_シ懂_シ守_テ憲_ヲ法_ヲ而_レ循_ル
上_ニ天_ノ之_レ命_ニ則_シ更_ニ有_テ昇_ル天_ノ之_レ褒_ヲ賞_ヲ者_ハ也_ニ欽_メ哉_ニ往_テ
及_テ出_ル于_レ現_ニ世_ニ勿_レ有_テ不_レ敬_コ脩_メ道_ヲ成_シ德_ヲ正_シ命_ヲ以_テ辭_シ
彼_ノ世_ヲ然_レ後_ニ復_シ命_ヲ焉_ニ居_ニ常_ニ戒_テ懼_シ慎_シ慎_シ勿_レ毀_シ傷_ス父_ノ
母_ノ之_レ遺_ニ體_ヲ若_シ夫_レ失_テ自_ラ愛_メ之_レ保_シ護_シ而_レ有_テ傷_ス害_ス其_ノ

身則雖無犯罪惡而心有不敬之罰也况於
犯天憲者乎有嚴典刑罔有攸赦汝等能存
警戒之誠無荒棄朕命其誼天條究極叮嚀
焉魂等皆諳記具示戒而後辭去也是以人
類生于世既矣知覺則必具四性發四端者
諳記此示戒故也且夫靈魂出世或有宿緣
而依託父之身胚胎母之腹必皆冥使護送
之吉凶善惡前世之報應悉有冥律者也

長阿含世起經切利天品曰佛告比丘一
切男女初始生時皆有鬼神隨逐擁護若
其死時彼守護鬼神捉其精氣其人則死
信滿按此說大誤矣凡人之生出于現世
也靈魂未胚胎間冥使護之所謂冥使即
幽冥大神部下神卒也其及既胚胎則現
世守護神護之所謂現世守護神即級長
戶邊神及泣澤女神大山津見神部下神
卒也又其命期已竭則來迎使撰其精氣
所謂來迎使即菊理姬神部下神卒也故
現世守護神者唯護命期未竭之間且夫
泣澤女神哀惜人之辭世居常悲泣欲留
之神也愚撰在在世者之鬼使人死之為
浮屠氏之說虛無荒唐漢唐恢々固無現世
幽界之差別且無百神分職之條理可謂
疎漏之甚者也

夫靈魂之爲物也自現世觀之則唯是昭昭之氣而非形容聲臭之可見聞也然其及爲歌邏羅則既得生氣也故人類所以胚胎產育悉皆造物之妙工而出於產靈之神機者也是以其生必具四性所謂四性即爲聖爲神之資而無之者非人也故能充是性則足以安集四海苟不充之則不足以保有一身能擴充四性即從天之命也若夫荒棄之即

是逆天之命也從天者必蒙上帝之褒賞逆天命者必受冥府之殛罰是故人人

在現世間能定思慮而不可不爲沒後之備也

右第七章

子思曰天命之曰性率性之曰道脩道之曰教道也者不可須臾離也可離者非道也是故君子戒慎乎其所不睹恐懼乎其所不聞莫見乎隱莫顯乎微故君子慎其獨也此論

漢、土古來傳統之正教道學之蘊奧也。子思之學深推究天意故能協于皇國之神理而孟子事天之說亦即祖述此意者也是以此二子之說共有補乎鎔造之化育矣。夫日輪熬炙而水土蒸沸四資妙合而鹹醎凝結先其最初結定而成質者土石也。土石溫釀漸化鬱然叢生乎其表者草木也。草木蓀茂繁犇漸化蠢焉滋息乎其間者虺豕鳥獸諸活物也。活物孳尾蕃衍漸化卓爾傑出乎其中者人類也。故天地成物之序次叛于鹹醎之凝固漸化至于人類之產育而極矣。所謂漸化者萬物皆功用既終則漸次化去而昇進之謂也。萬物之昇進叛于鹽泥之合和漸化至于得為人類而極矣。故曰人者萬物之靈也。皇祖天神橐籥產靈之玄機揮撥造物之妙工發育萬物以化生人類其劬勞慈德懇

到如斯者尚改漸化昇進將以為神聖也故
其賦命必與四性其必與四性者即是欲使
人存心養性而各自煉己神也子思有見于
斯故作中庸先開卷第一論道之本原出於
天也所謂天命即人人所稟之四性也率性
即為人之常道也脩道即可為神聖之法教
也夫道者人類之規則動靜云為所不可不
由之也若夫須臾離之則闕人類之規則苟

闕人類之規則則逆上天之命棄大國魂之
戒也夫逆天者必有冥府之殛罰如既論于
序六章不翅受冥獄之酷苦鬼形之報復也
或所黜而為禽獸為魚鱉或為虺豸為草木
甚者則為土石而終失其精魂也可不畏哉
故其使人雖隱微之中獨處之時而戒慎恐
懼遏逆天之妄想以彊須臾之頃不離于天
理者知現世之為戒場也子思之說其符合

于産靈之神理也如此且又人之在現世命
數各有定期者也故其定期而死者自然之
正命也若夫非正命而死者冥府有常刑也
故孟子演其義曰知命者不立巖牆之下盡
其道而死者正命也桎梏而死者非正命也
大壽不貳脩道以俟之所以立命也存其心
養其性所以事天也何者犯罪惡而所誅戮
者與遇轉覆而所壓殺者皆其人所自取而
非天之所爲也故不趨現世之禍冥府更有
嚴刑也況於不明大義不盡其道而踈放自
殺者乎夫身軀髮膚受之父母豈惟受於父
母哉其父母亦受之於天者也可不保護乎
故事天者不可以不自愛也思自愛不可以
不存養其心也思存心不可以不擴充其性
也故孟子論存心充性之義曰人皆有不忍
入之心先王有不忍人之心斯有不忍人之

政_レ兵_レ以_レ不_レ忍_レ人_レ之_レ心_レ行_レ不_レ忍_レ人_レ之_レ政_レ治_レ天_レ下_レ
可_レ運_レ之_レ掌_レ上_レ所_レ以_レ謂_レ人_レ皆_レ有_レ不_レ忍_レ人_レ之_レ心_レ者
今_レ人_レ乍_レ見_レ孺_レ子_レ將_レ入_レ於_レ井_レ皆_レ有_レ怵_レ惕_レ惻_レ隱_レ之_レ
心_レ非_レ所_レ以_レ內_レ交_レ於_レ孺_レ子_レ之_レ父_レ母_レ也_レ非_レ所_レ以_レ要_レ
譽_レ於_レ鄉_レ黨_レ朋_レ友_レ也_レ非_レ惡_レ其_レ聲_レ而_レ然_レ也_レ由_レ是_レ觀_レ
之_レ無_レ惻_レ隱_レ之_レ心_レ非_レ人_レ也_レ無_レ羞_レ惡_レ之_レ心_レ非_レ人_レ也_レ
無_レ辭_レ讓_レ之_レ心_レ非_レ人_レ也_レ無_レ是_レ非_レ之_レ心_レ非_レ人_レ也_レ惻_レ
隱_レ之_レ心_レ仁_レ之_レ端_レ也_レ羞_レ惡_レ之_レ心_レ義_レ之_レ端_レ也_レ辭_レ讓_レ
之_レ心_レ禮_レ之_レ端_レ也_レ是_レ非_レ之_レ心_レ智_レ之_レ端_レ也_レ人_レ之_レ有_レ
是_レ四_レ端_レ也_レ猶_レ其_レ有_レ四_レ體_レ也_レ有_レ是_レ四_レ端_レ而_レ自_レ謂_レ
不_レ能_レ者_レ自_レ賊_レ者_レ也_レ蓋_レ是_レ四_レ端_レ情_レ也_レ四_レ性_レ在_レ內_レ
故_レ隨_レ其_レ所_レ見_レ聞_レ而_レ外_レ發_レ此_レ四_レ情_レ即_レ謂_レ天_レ之_レ明_レ
命_レ人_レ之_レ所_レ以_レ為_レ人_レ也_レ就_レ是_レ四_レ端_レ之_レ發_レ即_レ充_レ之_レ
則_レ不_レ帝_レ己_レ之_レ不_レ離_レ于_レ道_レ也_レ足_レ以_レ補_レ他_レ之_レ過_レ救_レ
人_レ之_レ難_レ事_レ天_レ之_レ功_レ業_レ莫_レ大_レ焉_レ在_レ現_レ世_レ間_レ脩_レ道_レ
如_レ此_レ者_レ沒_レ後_レ必_レ昇_レ天_レ人_レ也_レ孟_レ子_レ曾_レ說_レ昇_レ天_レ之_レ

法曰有天爵者有人爵者仁義忠信樂善不倦此天爵也公卿大夫此人爵也其所以仁義忠信樂善不倦為天爵者謂脩此道者現世雖人之不知沒後當受天神之爵也孟子養性事天之說皆先哲所未發且其講明盡心知性知天之理皆悟于產靈之神意程伊川曾論孟子曰學已到至處信知言也夫人之本心即天地之心也是以神明朗達無攸

不届也故能盡其全體則萬物皆備於我矣是以反身而誠樂莫大焉強恕而行求仁莫近焉然而衆人汨乎利欲陷溺其心不顧不仁不羞不義好邪潛長而不可揜焉罪惡暗積而不可釋焉嗚呼日月逝矣而命期不我延宛其死矣冥罰可追乎人人須早要知道已非孔子曰朝聞道而夕死可矣言上帝至仁苟悔前非而發改勵之志則尚有天赦之可

期、望者也。此予之所以孜孜從事于教化也。若夫及命期之既迫，則雖悔可追乎？人人命數已竭，則來迎使忽到，直提其魂，將以致冥府。當是之時，雖萬乘之君，八軍之將，侍臣如星衛士爲雲，而片時不能延其期。夫靈魂既脫，則躰魄亦腐，敗不可留也。悲哉！而其孤魂冥使所撰，捉廼至冥府，審事臺下于時幽界。大神坐高廳之上，糾官勅吏羅列如林，其所訊鞠。我在世間所脩之事業，悉錄詳于冥籍。則無有所可蔽也。訂證踰確，以審判其功罪。而其仁義忠信樂善不倦，或振人之窘急，或補人之過失，凡脩事天之本業，而成就功德者，錄以奏聞于上天。天照皇大神美其成德，乃褒賞以天爵。於是乎其靈魂得皇帝勅許，之神通上天下地，共自在而始得爲天神也。又其兇暴亡賴，頽敗彝倫，或懷不臣不孝之

念或貪不義之財或惑人誣民充塞仁義或
富有不救人之貧困或貨殖兼併民之產業
等凡脩逆天之業而增積罪惡者乃罰以嚴
刑其至受天罰而陷于冥獄也如論于房六
章痛辣懊懷無有究極而雖經千歲尚有不
脫禁固之呵嘖者也可畏哉

或有問于予曰靈魂者活物之精神耳矣
故其物已死則脫去消滅矣或其氣不消
滅而雖云在冥中而縹渺乎無形容則視
之而不見聽之而不聞也假令幽冥大神
有神通而摸取之既無形骸之可摸捉又
無肌膚之可摸索也况有耳目之可視聽
者乎然則摸得其靈魂者或鞠問之或詰
嘖之施以酷劇之刑而空打虛戟無可應
承者則彼靈魂惡能知其苦痛覺呵嘖而
畏其嚴刑乎由是觀之所謂大國主之冥
律畢竟荒唐虛設唯是得非虛喝愚失愚
婦而今之嚇懼之演劇乎浮屠氏之徒古
來以此事為會聚錢穀之秘策也僕甚非
此說而先生亦以為實有此事乎予答之
曰靈魂為活物精神勿論也然至如謂其
物死則皆消滅且沒後無知則謬誤莫大
焉吾子未學性理之學故以知覺見聞為
身軀耳目之官能者也發此等之妄想不
亦宜乎今予當為汝說夫有血氣者必有
本性所謂本性者上天所賦即其物精神

也活物皆有性魂故能為視聽言動知寒熱痛癢所謂性鬼者可以為天神之資也豈可消滅之物哉故目之於視耳之於聞身躰手足之於運動皆性鬼之妙用而非身躰耳目之所自能也是以視聽言動皆能中禮仁之全者即為神聖之法也然而不知性理之學者以視聽言動為身躰耳目之所為夫夢中者身躰耳目之所不關也然其喜怒哀樂之所感美色好音之所見聞寒熱痛癢之所觸無有異于醒覺時者也由是觀之此身躰耳目之外別有為知覺感觸者上也必矣且見新死人身躰手足耳目口鼻尚未太異于生時而無視聽運動之機且雖針之灸之打之戟之而無有知覺也此亦無他性鬼已脫去故耳矣孰之而熟察之則可知其畏刑罰苦刺戟者不在身躰耳目而全在其性鬼也夫靈鬼者上天之所賦冥府之所戒出於幽冥而復歸于幽冥彼大國主神幽冥總主也部下有一八百萬之神卒而黜陟萬鬼之幽明若夫有可徵損者則爰部索之有不可緝繫之靈乎既逮捕之而行下苦惱性鬼之神罰則有不知痛辣之鬼乎是以惡人之靈魂蒙嚴刑者苦悶煩惱痛哭不休也汝不知乎出羽加良氣越中立山賀州白山信濃淺間相州箱根肥後阿蘇等凡有冥府有法場之地往往有聞鬼哭皆是惡靈被酷烈呵嘖痛苦悲號也是以沒後之冥罰可不畏哉

又不明于天地之大義而怨懟憤懣自殺或

轉覆漂流等凡非命強死者無來迎冥使之
撰取其魂也故其靈淹滯于死處或依人廷
人使之自絞或使人溺水或自剄而死名之
曰怨靈俗呼崇物者大抵此類也又其雖非
命強死而其靈不淹滯于死處而漂泊于薰
園中或流動作怪異或無風起浪或託人或
人以作爭擾或類聚為群充滿于山谷變異
百出不可紀載也名之曰遊魂俗呼尿鴟或

稱天狗者亦大抵此類也所謂此怨靈及遊
魂等所以不復命于冥府而佞于薰園中
或淹留于其死處者既無來迎撰取之冥使
且背天命而非命殞身畏有冥府之嚴刑故
也而此怨靈及遊魂等動輒有爲人世之禍
者故幽冥大神置巨帥於處處以部御焉且
緝捕其惡厲者固禁之嚴獄而其不惡厲者
亦行每日三度之執刑即是不全正命而死

者之常刑也人之多僻或有不俟正命而自
入定者此畏來迎使之誘已靈魂於冥府者
而是亦一種屎鴟大背天地之正義者也夫
喜生畏死有血氣者之至誠而上帝賦命之
神意也然不俟冥使之來迎而自殺豈無故
而為之者哉蓋其人必有惑世誣民天罰不
可違之自知者而不堪於受冥府之歸結也
是以自甘為屎鴟耳矣此類妖魅亦古來頗

多矣皆是當受三熱之苦刑者也唯其仗義
履仁而死者不在非命之例也是以皇天上
帝甚哀憐焉上下神祇皆愛敬焉故其褒賞
有餘寵而序爵於諸神之右者也夫人者活
物之精英也若能去陷溺之邪欲而充本然
之良心則當受天神爵也現世乃戒場也故
天照大神勸勵上下之神祇窮極造化之靈
機以茂育必需之庶物使人世養性脩道恒

有餘焉至慈之大德無攸弗届矣然不務率性脩道而放蕩肆欲以衣食天爵之脩行料則其實與偷盜何撰也豈可無上天下明威哉人人須自省察焉

右第八章

天地之道其大無外其小無內者也故夫婦之愚可以與知也而至其命之參差則雖智者有所不可知焉夫婦之不肖可以能行也

而至其身之禍福則雖賢者有所不可奈焉探之彌深測之彌遠天道之玄微實有所不可解焉靜言觀之或有富貴者有貧賤者或有長壽者有短命者或有聰明者有愚昧者或有勇強者有怯弱者或有美者有醜者有壯健者有病廢者或有暴虐而富盛者有善良而屢空者或有痴歎而長生者有賢俊而短折者或有佞奸而當路者有忠誠而不遇

者或有功而不賞無勞而受褒或不學無能
而所用于世材德兼備而不納于人者亦有
之現世之事體定有所不可解焉夫人類者
同是皇祖天神之所愛矜也靈魂亦均皆天
照大神之所賦與也然而其及出于現世則
彼生于王侯之家此生于流丐之腹彼為淘
圃之子此為皇戚之兒彼為美艷此為醜惡
彼為愚昧此為聰睿彼為富豪之人此為飢
餓之夫其吉凶善惡之不齊也霄壤懸隔且
夫與善人輔有德罰奸人殛暴虐產靈大神
天地開基來之成憲也然操行不軌專犯忌
諱而終身逸樂富厚累世不絕或擇地而蹈
之時而出言行不由徑非公正則不發憤而
罹于禍災傷害性命者不可勝數也此所以
天地之大也人猶有所憾也然孰猷按之古
來演天憲者唯以現世之所行即判現世之

賞罰而未詳前也身後之冥理也是以使世人誤發憾天之幽憤其不可不明辨也今夫推究鎔造之神意引合勸善懲惡之冥律照天條而審判之則皆是人人所自取之吉凶而不可不然之理耳矣明明上天照臨下土穆穆冥府黜陟幽明豈有詭隨之事哉天監在下謂冥府竈訪之精密也况天照大神之至仁統御宇內總裁神政惡以懲之論乎

故其賦命也萬魂齊一無黨無偏天道蕩蕩無偏無黨天道平平皇天無偏惟德是輔上帝無黨克敬惟親上天雖篤愛人不敬敗德者無奈之何矣故現世之不齊皆是前世之報復而係乎其魂所由來之宿業者也茲概其趣凡靈魂出于現世雖有功業而未可為天神者有之或頗有善行而傲慢可懲者有之或無功德無罪惡而復命者有之或少壯

為暴而晚年行善者有之或少壯脩德而老
來奸曲者有之或罪惡雖多老後救人而蒙
天赦者有之或自犬馬活物等昇進者亦有
之而至其純清濁濁之次第階級則冥府巡
按與現世守護神時時刻刻約問考覆帳目
人人每日之動靜云為檢覈極嚴密矣

熟按之前世雖現世之所不可知而我人
皆當有宿業之或善或惡者也必矣然而
現世之貴賤貧富大壽窮達皆為因于前
世所脩之宿業者則所謂具貴賤貧富大
壽窮達之在現世於我何吸戚之有既悟
以往之不可為而不知來者之尚有賴矣現
世猶如一長夢也不如姑置貴賤貧富大
壽窮達於度外而存養其心擴充其性以
勉強事天之
之本業也

故為人主而君臨於一境之國土或為貴族
為大臣而擁國家之權柄或生富豪之家而
有鉅萬之貨財榮耀于一世而尊貴于萬人
皆是前世濟人救世脩道積德之報復而上
帝之所寵遇冥府之所貴重八百萬神亦皆

所愛敬也。得無現世之隆盛乎？故天地與父
母之外不可不敬事者，國君也。夫人主者，皇
天上帝之所鍾愛也。故君師乎一國而使之
教育蒼生，即代天養國人者也。故敬事其君
則敬事上天也。夫生而為一境之主，其前世
所積功德，豈容易之事哉？是故人君近傍常
有數多鬼神，隨逐擁護，以警不虞。唯肉眼之
不見耳。是以苟有不敬，則雖暗昧之中，神罰
立至，可不敬哉！

按人君之外，可貴敬者，尚有八：一曰有道之士，二曰貴族，三曰大臣，四曰權家，五曰富豪，六曰博學，七曰藝材，八曰高年。凡此八貴，亦上帝之所寵也。不可不貴重者也。蓋以人君及大臣富豪等，富貴顯達，皆雖為前世積德之報應，而現世之所可以厚奉于其人者，欲使之施仁救世，益脩天爵，以全成其德也。故君子之事天也，以周公之富而不至於驕也。若夫徒傲天寵之隆，而不務下經濟人世，奉行天意之本業，乘富盛之勢而縱驕奢之行，則不翅失前世之宿德，更下上天之明威也。必矣！即夏桀商辛，隨廣等，可鑑也。

又雖有才智德操或罹于橫事而傷害身命
或爲流放刑徒或生窮乏之家而困苦飢寒
者皆是前世損人利己廢道敗德之報復而
皇天之所震怒冥府之所詰噴八百萬神亦
皆所嫉踈也得無現世之愁苦乎

貧賤憂戚悉雖爲前世宿惡之報應而現
世之所所以空乏之我身餓我躰層勞我筋骨
行拂亂我所爲爲苦我心思者以贖我前世
之宿罪且使我心忍性增益其所以不能
以金玉我德上也上帝之惡父蒼生也雖有罪
之人其懇到如是是故處厄窮者勿徼苟免

之唯安而可守艱難也故賢者之事天也
以顏子之貧而不改其樂也若夫歎現世
之不遇而不務贖罪之苦行怨天尤人言
行不謹則不翅現世之厄窮更累幽冥之
罰也必矣且夫父母者小天地也天地者
大父母也人君者父母之宗子也故於
父與君則東西惟命之從君之於臣父之
於子其設心豈有異哉況天之所以命我
者吉凶禍福皆前世之報復而非有偏黨
之私也故事天者勇義求仁而不顧身命
也若比干伍子胥之諫爭而死可謂履仁
矣若申生岳飛之不逃而待烹可謂守恭
矣若伯勞之覆霜中野子仍之奉使齊國
可謂勇於從矣是以上帝哀憫諸神悲歎
共皆所尊敬而蒙天神之寵爵者也

而其賞罰之報應不於現世而於來世者如
既論于身四章凡有骸骸者不能離地也故
雖有哲人不脫肉體則不能昇天也是以褒
貶黜陟悉在身後者也所謂此三世報應之
理從來釋氏所講明也故諸經論說引業惣
業習因感果皆盡精細也然而至其精究大
趣意之所在則大異於產靈之神意矣何者
諸經論往往說曰世尊道德高妙雖極惡重
罪之人至心歸命于佛法而供養諸佛諸僧
則皆必脫冥罰呵嘖之苦而得生淨土然推
究皇祖鎔造之真理所謂極惡重罪之人非
供養諸佛諸僧之所可能免也孔子曰獲罪
於天無所禱也若夫惑其輕諾而爲實可免
則益累其罪也可不畏哉且此賞善罰惡之
天憲高皇產靈神天造草昧所建而人世維
持之冥律也人人孰得此理則知事天之不

可不勉強與宿罪之不可不購贖而雖素厄窮庶無怨天尤人之大誤矣若夫憤己之薄枯則莫如乎至誠事天以金玉其德

昔者虞舜之在潛也父頑母嚚象敖三人協謀日以殺舜為事或使舜塗廩捐階而從下縱火焚廩舜乃以兩笠自捍而下去得死後又使舜穿井舜穿井為匿室旁出舜既入深瞽叟象共下土實井舜從匿室中出去以得不死夫父母與家弟日以殺己為事是其前也亦有宿罪而為上帝之所怒冥府之所罰諸神之所誅也有下是者哉然舜置生死於度外至誠事天而盡教父母愛弟之道祇載見瞽叟夔々齊粟瞽亦允若蒸々治不格姦是以上下神祇皆感歎其至誠無息共議奏請皇帝赦其罪報而倒冥助之漸褒賞焉遂至為漢土總國之王也

其德全成則天眷乃屬焉或現世中猶蒙寵靈者有之况於脫肉躰之後乎必得上帝之懋嘉而受天神之爵者也詩云皇矣上帝臨下有赫監觀四方求民之莫矧志士仁人在窮厄之中而存心養性有覺德行者寧不之矜乎

長阿含世起經、伽利天品曰、佛告比丘、月八日、齋十四日、齋十五日、齋是為三齋、何故於月八日、常以月八日、四天王告、使者汝等、按行世間、觀視萬民、知地有孝順、父母敬事、長老淨修、齋戒、濟諸窮乏者、不使聞、教偏、按天下、具觀察、已還、白王言、世間其、人甚少、甚少、王聞、愁憂、而言、世人多惡、減諸天、衆、增修羅、衆、若使者還、言、世人有孝順、父母、敬事、長老、勤修、齋戒、施諸窮乏者、四天王、歡喜、而言、世多善人、減修羅、衆、增諸天、衆、於十四日、告太子、而觀察、世間亦如是、於十五日、四天王、躬下、按行、天下、觀、察、萬民、詣、物、利、天、自、天帝釋、言、世、衆、生多、不善、也、天帝、親、及、諸、天、聞、已、愁、憂、而、言、世人、多、惡、增、修、羅、衆、減、諸、天、衆、若、四、天、王言、世、衆、生、多、善、行、者、天帝、親、及、諸、天、歡、喜、

而、言、減、修、羅、衆、增、諸、天、衆、以、是、故、月、三、齋、也、時、天帝、親、欲、使、諸、天、倍、歡、喜、說、偈、言、常、以、月、八、日、十、四、日、十、五、日、受、化、修、齋、戒、其、人、與、我、同、佛、告、比丘、帝、釋、此、偈、我、所、不、可、所以、者、何、彼、天、帝、親、媼、怒、癡、未、盡、未、脫、生、老、病、死、憂、悲、苦、惱、我、說、其、人、未、離、苦、本、若、我、比、丘、漏、盡、阿、羅、漢、所作、已、辨、捨、於、重、擔、自、獲、已、利、盡、諸、有、結、平等、解、脫、說、此、偈、者、我、所、印、可、我、說、其、人、離、苦、本、信、潤、熟、按、夫、四、天、王、按、行、天、下、觀、察、萬、民、詣、切、利、天、而、奏、以、衆、生、之、善、惡、者、蓋、印、度、因、婆、羅、門、學、上、古、傳、統、之、正、教、也、故、訛、謬、雖、多、名、号、雖、異、而、其、趣、意、之、所、歸、頗、近、于、皇、國、之、古、道、矣、所、謂、天、帝、釋、聞、多、惡、人、則、愁、憂、聞、善、人、則、歡、喜、即、是、我、高、皇、產、靈、大、神、及、天、照、大、神、愛、矜、蒼、生、之、神、意、而、無、有、可、問、然、者、

也然_レ親_レ迦_レ如_レ來_レ嫉_レ婆_レ羅_レ門_レ古_レ說_レ之_レ害_レ于_レ己_レ
之_レ新_レ說_レ乃_レ作_レ地_レ獄_レ餓_レ鬼_レ畜_レ生_レ修_レ羅_レ人_レ間_レ天_レ
上_レ六_レ道_レ輪_レ回_レ之_レ說_レ以_レ天_レ上_レ諸_レ神_レ皆_レ稱_レ天_レ人_レ
而_レ為_レ未_レ脫_レ生_レ老_レ病_レ死_レ憂_レ悲_レ苦_レ惱_レ者_レ且_レ曰_レ天_レ
神_レ報_レ盡_レ則_レ復_レ還_レ來_レ散_レ入_レ于_レ諸_レ趣_レ故_レ以_レ天_レ帝_レ
釋_レ為_レ媼_レ怒_レ癡_レ未_レ盡_レ而_レ毀_レ謗_レ之_レ誣_レ亦_レ既_レ甚_レ矣_レ
惟_レ帝_レ矜_レ民_レ無_レ愁_レ其_レ失_レ德_レ乎_レ若_レ夫_レ捨_レ重_レ擔_レ離_レ
苦_レ本_レ睨_レ視_レ國_レ家_レ万_レ民_レ之_レ陷_レ溺_レ而_レ不_レ憂_レ焉_レ豈_レ
聞_レ忠_レ臣_レ孝_レ子_レ之_レ勤_レ勞_レ而_レ不_レ撼_レ焉_レ特_レ脫_レ然_レ于_レ
世_レ表_レ自_レ獲_レ已_レ利_レ則_レ雖_レ云_レ高_レ尚_レ其_レ操_レ而_レ充_レ其_レ
所_レ期_レ望_レ則_レ屎_レ鳩_レ之_レ事_レ業_レ耳_レ矣_レ且_レ其_レ曰_レ天_レ神_レ
報_レ盡_レ還_レ來_レ復_レ入_レ于_レ諸_レ趣_レ者_レ悉_レ皆_レ鑿_レ空_レ之_レ謊_レ說_レ
也_レ何_レ者_レ天_レ空_レ國_レ祿_レ天_レ帝_レ者_レ即_レ皇_レ國_レ天_レ照_レ大_レ
神_レ也_レ所_レ謂_レ復_レ入_レ于_レ諸_レ趣_レ者_レ即_レ為_レ畜_レ生_レ為_レ餓_レ鬼_レ
豈_レ有_レ此_レ理_レ哉_レ由_レ是_レ觀_レ之_レ伊_レ執_レ神_レ庭_レ嚴_レ禁_レ淳_レ
屠_レ家_レ者_レ信_レ有_レ以_レ也_レ矣_レ主_レ國_レ家_レ者_レ不_レ可_レ不_レ孰_レ
察_レ諸_レ教_レ之_レ利_レ病_レ也

且_レ夫_レ現_レ世_レ禍_レ福_レ悉_レ因_レ乎_レ前_レ世_レ所_レ脩_レ之_レ宿_レ業_レ則_レ
欲_レ避_レ其_レ凶_レ而_レ不_レ可_レ遠_レ也_レ欲_レ徼_レ其_レ吉_レ而_レ可_レ得_レ乎_レ
故_レ患_レ難_レ阮_レ窮_レ之_レ人_レ唯_レ有_レ虞_レ舜_レ之_レ可_レ法_レ矣

右第九章

惟_レ皇_レ矣_レ上_レ帝_レ降_レ哀_レ于_レ下_レ民_レ若_レ有_レ恒_レ性_レ是_レ以_レ人_レ
皆_レ明_レ命_レ具_レ于_レ內_レ而_レ共_レ知_レ仗_レ義_レ之_レ為_レ美_レ與_レ不_レ義_レ
之_レ為_レ醜_レ也_レ然_レ而_レ脩_レ德_レ者_レ常_レ少_レ行_レ暴_レ者_レ常_レ多_レ何_レ

也皆^ナ是道^ノ學不^レ講^セ教化不^レ勤^ニ之所致^ス耳如^シ既^ニ論^ス雖^レ上帝降^{スト}哀^ヲ而^レ不明^ニ哲代^レ天^ニ保護^ス之則^レ不能^ハ無^キ過^ト不及^ニ之偏倚^也况^ヤ氓^ノ之蚩蚩^ニ不^レ賞^シ罰^ス以^テ維持^セ之則^レ得^レ無^キ汨^レ于利^ニ欲^ニ而失^フ其心^乎必^ス待^テ君^ノ師^ノ之政教^ヲ而後^レ得^ル復^ニ其性^者也教化^ノ之係^ル於人世^者如^シ此其重^シ也^是故^ニ雖^レ有^ニ博^ト地^ノ衆^民道^ノ學不^レ講^セ則^レ政事不^レ立^テ教化不^レ勤^ニ則^レ彝倫不明^ニ改事不^レ立^テ則^レ財用不^レ給^テ彝倫不明^ニ則^レ風

俗頽^レ敗^ス夫飢寒^ニ迫^リ身^ニ且^ツ不^レ顧^ニ彝倫^ノ之敗^則欲^シ行^ハ暴^ラ之不多^ニ而^レ可^レ得^ル乎人誰^カ不^レ愛^ニ己^ノ子^ヲ然^ル而政教不^レ勤^ニ之困^ハ或^ハ小民衣食不^レ給^セ而往^レ往^レ不^レ養生^ハ兒^ヲ夫^レ人者皇天^ノ之愛^ニ子^也然^ル墮^レ胎^賊殺^ス焉奈^ニ皇天^ノ之神意^ヲ

聖^ノ槃^ノ經^ニ曰^ク貧^ニ女^ノ生^ニ一^ノ子^ヲ抱^テ兒^ヲ至^ル他^ノ國^ノ中^ノ路^ニ遇^フ惡^ノ風^雨多^ク為^ニ毒^ニ虫^ノ所^レ咬^テ經^ニ由^シ恒^レ河^ヲ抱^テ兒^ヲ而^レ度^ル其^ノ水^漂疾^ニ而^レ不^レ放^テ捨^テ母^ノ子^俱没^ス如^キ是^ノ女^人慈^ニ念^ノ功^ノ德^命終^レ之^後生^ト於^レ梵^天云^ク由^テ是^ニ觀^レ之^自殺^ス己^ノ子^者上^ニ天^ノ之^所怒^冥府^ノ之^所罰^ス其^ノ罪^之極^テ重^キ也^可以^テ察^ス也^可不^レ畏^レ哉

可不_レ畏_レ哉

然_レ小民犯_ス此罪_ヲ天罰尚_ホ輕_シ此其_ノ為_ス國政少_シ恩_ニ無_シ補助教育_ノ之化_ヲ邦俗鄙_シ各無_シ鄉黨相_レ贍_ス之風_ヲ而_{シテ}出_ル於_テ貧困窮乏_ノ不得_レ已_ム之策_ヲ也_レ是以_テ上_ニ帝之所_ニ震怒_ス諸神之所_ニ照管_ス其罰必_ス歸_ス于_レ國君及_{シテ}執政之臣與_{シテ}近隣_ニ豪富之家_ニ者_ヲ也_レ可不_レ察_ス哉

後漢賈彪為_ス新息令_ニ小民因_テ貧多_シ不_レ養_ス子彪嚴_ニ為_ス其制_ヲ與_{シテ}殺_ス人同_ス罪_ヲ于_レ時城南有_リ盜

劫_ス害人_ノ者_ノ北有_リ婦人殺_ス子者_ノ彪出_テ案_ス祭_ス而_{シテ}掾吏欲_シ引_テ南_ニ彪怒_テ曰_ク寇賊害人_ノ此則常_ニ理_ス母子相_レ殘_ス通_シ天_ノ違_レ道_ニ驅_レ車_ヲ北行_シ案_ス驗_ス其罪_ヲ數_シ年間養_ス子者數_シ千_ニ愈_ナ曰_ク賈父_ノ所_レ長_ス予按_ス彪治_ス新息_ニ春省_シ耕_ヲ而補_ス不_レ足_シ秋省_シ斂_ス而助_ス不_レ給_ス而後嚴_ニ明_シ制度_ヲ以_テ御_ス其民_ヲ可_レ謂_フ深_ク得_ル奉行_ス天意_ヲ之_レ躅_ヲ也_レ宜_ニ哉_ニ其養_ス子_ノ之多_キ也_レ今夫_ノ不_レ施_ス賈父之德_ヲ政_ヲ而_{シテ}只_シ欲_シ使_ス民養_ス子_ヲ則誤_テ矣_レ何_ノ者不_レ先_ニ饒_シ民之產_ヲ而嚴_ニ酷_シ其制_ヲ度_ヲ則不_レ免_ス育_ス小兒_ヲ而餓_ス老_シ者_ノ之弊_上也_レ故_ニ不_レ知_ス時務_ヲ者_ノ可_レ以_テ言_フ政事_ヲ予_ノ拳_シ世_ノ奢靡_ヲ而_{シテ}不_レ顧_ス邦内_ノ之衰_ヲ耗_ス也_レ赤子_ノ亦_レ惡_シ得_レ免_ス墮_ス胎_ヲ賊殺_ス之酷_ヲ哉_レ昔_ニ者西域_ニ有_リ一_ノ王_ノ國_ニ每年殺_ス小兒_ヲ三_ノ千_ノ三_ノ百_ノ人_ヲ取_リ其_ノ膽_ヲ製_シ賢藥_ヲ以_テ供_ス王_ノ服用_ス世_ノ人聞_シ此_ノ事_ヲ者皆_レ驚_ス歎_ス而_{シテ}惡_シ其_ノ不_レ仁_ヲ予孰_シ按_ス之_レ彼_ノ王_ノ殺_ス小兒_ヲ每年其_ノ數_ヲ限_ス三_ノ千_ノ三_ノ百_ノ

則其害尚不為太甚也及至後世政教不
勤之國小兒所墮胎賊殺者豈啻百倍哉
然人皆習與性成而不凶有驚歎者也教
之不明信可畏哉予悲赤子罹于酷虐之
害也於是講明殺節有餘贍給不足之良
法著經濟總錄以明辨富盛國家之節制
若夫長國家者察時務而或有取焉則亦
庶乎小民免飢寒之患而赤子脫橫札之
禍云爾

何者人君者上帝之所鍾愛也故君臨數萬
之蒼生富有一境之國土氣焰蓋世威力倒
山可謂寵遇極盛者也是故代天當救蒼生

固其職也惡有使斯民困飢寒而殘害赤子
之理哉故人君之先務無急於敬法家親拂
士也人君不敬法家親拂士則不得闡大道
之要也大道不講明則不知天命之可畏也
不知天命之可畏則不能經營國土也國土
不經營則不能宣達四資之良能也四資不
宣達則不能續述群神化育之天工也天工
曠廢則物產不與是以國家衰耗黎民但饑

雖欲無害赤子而不可得也是故古之明王
菲飲食而致孝於鬼神惡衣服而致美於黻
冕卑宮室而盡力於溝洫者所以畏上天之
明威而經營國土也

此六德者夏禹王所脩皆是人君事天之
最_モ大者也故孔子深美之熱_ク按禹置天子
之貴四海之富於度外而唯勉強事天之
本業也其稱下有天下而不與不亦宜乎書
曰天聰明自我民聰明天明威自我民明
威達于上下敬哉有土所謂聰明者聽其
言視其行也明威者鑒其德降其罰也何
者蒼生者皇祖天神之所矜天照大神之

所_レ育也故民心必感通于天心不可欺也
書曰天視自我民視天聽自我民聽又曰
天矜于民民之所欲天必從之此主國家
者所以畏上帝之明威而不可不濟救下
民也

經國土審度數察氣候利地勢畲田畑拓山
澤正疆畧理水陸備旱潦者所以宣達四資
之良能述纘群神之勲業也

土水火風者化育万物之資本也故各之
四資所謂四資或凝合或渙散以消長万
物即是良能也其大畧如既論于茅土章
金石草木活物是也雖有山澤原野而不

講_レ銘造之神理則不能_レ盡_二四資_一之全能也
不_レ盡_二四資_一之全能則廢棄_二諸神之劬勞_一也
是以_レ上下ノ神祇皆怒必降_二之罰_一故天工廢
棄_レ之國山崩水溢暴風失火或疫癘大行
或寒暑不順饑饉屢臻或人氣不和爭論
荐興_レ國家衰敗上下共困窮者也何者皇
祖天神及天照大神欲_レ使_レ人民蕃息_レ勉勵
八_一百_一萬_一神_一以_レ養_レ育_レ人世必需之庶物所謂
木_ノ神_ハ長_シ木_草神_ハ生_シ草_金神_ハ產_シ金_玉神_ハ造_レ玉_魚神_ハ育_レ魚_土神_ハ和_レ土_諸神_ハ分_レ職_各司_具事_日夜_片時_無休_息者_也然_主國_土者_耽然_不
不_レ經_二宮國事_一則使_レ群神劬勞_レ之物產_レ只徒
腐_レ朽_也是_以上_帝震_怒必_降其_明威_也可
不_レ畏_哉且_又萬_物之_為成_熟也_各皆_有氣_候寒_溫之_定度_而不_レ可_強者_也故_先經_緯
天_度南_北之_分數_精審_國土_氣候_之寒_溫

以_テ熟_案其_物之_合與_不合_土性_之適_與不_適
適_上而_後水_陸之_物產_可得_而興_也若_夫不_知
知_風之_自不_辨氣_之逆_而疎_誕從_事則_不
起_勞而_無功_枉費_亦極_多矣_凡物_產製_煉
之_術第_五章_及其_衍義_詳之_其

興_物產_精製_造饒_物貨_便運_輸按_輕重_遷有_無
無_通互_市富_邦內_者所_以擴_充群_神之_功業_也

贊_繼銘_造之_神意_也

按_貨物_之輕_重有_無遷_貿以_收互_市之_利
則_不帝_自國_之為_富實_也雖_他邦_亦受_其
餘_賚矣_所謂_齊家_以及_國治_國
及_天下_仁民_而愛_物即_是也

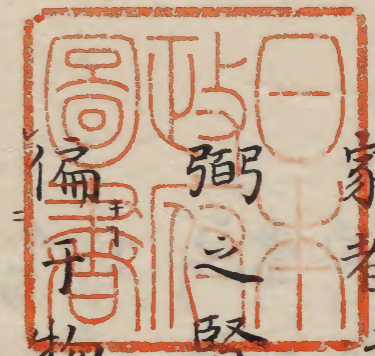
凡此畏明威也達四資也續神功也經濟之
基礎治國之要樞也故名曰經國三要主國
家者誠能行此三者則土地拓貨財聚邦內
富饒耆老湫樂壯者鼓腹求飢寒而不可得
也矧有害其子者乎然後奮熙推恩之教化
惟新舊染之汚俗教育人材精銳武備嚴肅
法度以治其國則人皆得復于本性之善良
而_レ行暴者漸減脩德者漸增國家隆盛人民
大蕃息矣人君誠能如是則實代天而安集
蒼生者可謂無耻乎受上帝之盛寵而饗_中無
疆之福祿矣豈惟現世之富貴哉沒後亦尚
蒙美賞受爵於天神之上首者也詩云文王
在上於昭于天周雖舊邦其命維新有周不
顯帝命不時文王陟降在帝左右可以證也
故三要之係于人世也極廣大矣若夫主國
家者大道不講則不知天命之可畏也不畏

天命^ヲ則^レ侮慢^シ自賢^{トスル}而樂^ム其為^ル君也侮慢^シ自賢^{トスル}則^ル必^ス惡^ム違^フ其言^ニ者^ヲ樂^ム其為^ル君則^ル必^ス愛^ス從^フ其意^ニ者^ヲ如^ク是^ニ則^ル忠義誠實之士日退^テ而諂諛阿諛之人日進^ム於是乎飲食極珍衣服極美峻宇崇宮甘酒嗜音淑女艷姬環繞獻媚嬖臣竈豎列座奏佞內作色荒外作禽荒上下放蕩無規律則財用不^レ得^レ不^レ屈^セ也財用不^レ足則不^レ得^レ不^レ傷^セ剥^セ於下民也於是乎百姓罹^ニ乎漁奪

之苛毒失產破家父子不相見兄弟妻子離散雖欲無墮胎賊殺其子而可得乎如是之暴君或有現世中蒙^ル天罰者况^テ於幽冥乎

凡^ソ前世有^テ德業而^{シテ}未^ダ可^ク為^ス天神者現世必^ス生^ル于^リ人君之家也其所以^シ為^ス人君者尚^ホ使^シ之^ヲ奉行^シ天意^ヲ濟^シ救^シ蒼生^ヲ以^テ全^ク成^セ其德^ヲ然^ル後^ニ當^レ賜^ル天神之爵^ヲ者也何者以^テ人君之富貴^ヲ而^{シテ}從^フ事^セ于^リ經國之三要則其濟^シ救^シ下民^ヲ之易^キ由^リ反^レ手^ヲ也可見^ル上帝親^ク愛^ス有^テ德^ヲ之^ニ懇^ク到^リ極^テ厚^ク焉然^レ不^レ闕^ク大道之要^ヲ則或^ハ傲^リ現世之富盛^ニ縱^シ穢德之放佚^ヲ蔑^シ如^ク天命凋^シ瘵^シ下民^ヲ終^ニ敗^レ墮^シ廣大之宿善^ヲ而^{シテ}倒^テ累^シ積^ス無^窮之冥罰^ヲ者亦有^レ之惜^カ哉

故君^ニ国家者^ハ不^レ可^ク以^テ不^レ講^ム明^ニ經^ル国^ノ三^ノ要^ヲ也^ヲ思^フ
講^ム明^ニ三^ノ要^ヲ不^レ可^ク以^テ敬^ム法^ニ家^ヲ親^ク拂^ス士^ヲ也^ヲ所^レ謂^フ法^ニ
家^ハ者^ハ法^ノ度^ノ之^レ世^ニ臣^ニ国家^ノ之^レ柱^ノ石^{ナリ}也^{ナリ}拂^ス士^ハ者^ハ輔^ニ
弼^ニ之^レ賢^ニ士^ニ善^ニ政^ノ之^レ淵^ノ源^也堯^ノ舜^ノ之^レ政^ニ而^シ不^レ能^ハ
偏^ニ重^ク物^ニ者^ハ急^ニ先^ノ務^ヲ也^{ナリ}夫^レ敬^ム大^ニ臣^ヲ親^ク賢^ニ能^ク人^ノ君^ニ



之先務也

右第十章

鎔造化育下卷



