

# 目次紀

百九十五

和書  
一〇五二〇號

和書門類			
一〇五二〇	號	函	架
七九	號	函	架
一二	冊	架	冊
三三五	冊	架	冊

內閣文庫		
一〇五二〇	號	和書類
三三五	冊	
一六〇函一五	架	

內閣文庫		
番號	和	10520
冊數	335 (203)	
函號	160	152



Kodak Gray Scale

A 1 2 3 4 5 6 M 8 9 10 11 12 13 14 15 B 17 18 19



© Kodak, 2007 TM: Kodak



久治三年

正月

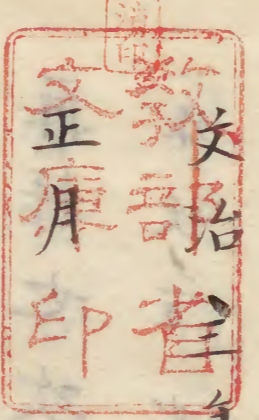
年廿一  
廿二

*[Faint bleed-through text from the reverse side of the page, including characters like 正月, 廿一, 廿二, and 久治]*

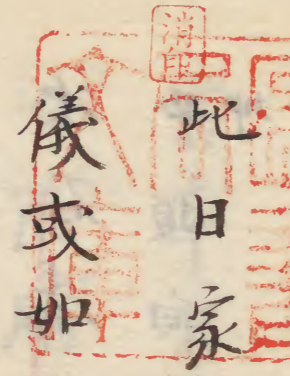
朽木文庫

天啟三年五月

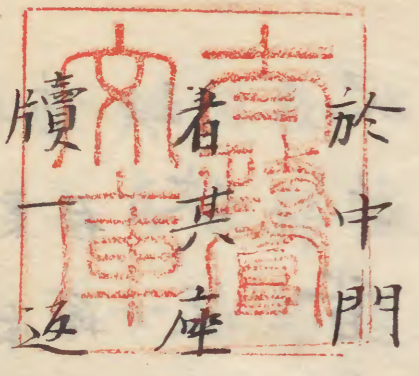
十一月廿九日



十一月 天卯 朝雪降僅及寸午後雪止天猶陰



拜禮院拜禮小朝拜節會等皆用晴  
儀或如 例 未明拜天地四方依飛雪儲座



延置共東西行 余着束帶 每易如例  
於中門 延置共東西行 余着束帶 每易如例  
看其座 北面唱宿星名七遍 本年再拜其誦文  
又再拜次拜天 軋次拜地 押次拜四

內一二六六九號



方東南西北次大將軍東堂于之軍次王相

良次天一此間天一天上之次太白也東定事

已上皆再拜也次考妣陵共巽向也次太神宮巽

次石清水坤次贊茂北次春日南次大原野

西頌向次日吉良次吉田東次梅宮押次祇

園巽次北野軋次惣社南已上陵已下兩段

再拜也次飯昇次內府有四方拜有於同所

依便宜也及午刻雪不晴仍拜祀人々持

疑之間及晡時天暗堆庭濕敷乾沙院拜祀

有無向遣定長許宗類以御教可被用暗儀

之由有返報先是已刻許先午水其座在

客亭余著直衣居菅園座奧方引寄南面居

也陪膳資朝卜事訖飯入有菑固事

也豫復殿西面副奧敷綏緇端置一枚其上

敷錦端龜髮其上施唐錦茵為姬君座其北

鋪高高麗置一枚其所杖余座在南瓦步出旁只

前此座也其儀中央向儲姬君座但綏緇敷

二枚其東西儲女房豫侍男共取居當坐之  
及余座皆南面也

具事訖又侍等檄之先例也見故殿御記

申到著束帶勸叙紫漢平緒緹桐竹内府礼

紫漢平緒三位中将鳳新平緒也同著束帶此間藤

中納言定能卿師中納言經房卿新藤中納

言恭通卿等未臨中御門大納言宗家被示

可未之由仍雖相持遲今日已及斜陽仍余

出后客亭菅川座如經房恭通等卿本在殿

上人座見余未起座余示可著公卿座之由

仍定能相共著奧錦端川座右良久不著之

故殿御覽叙位勅文之間公卿在座之卿家

司大藏卿宗賴朝臣奏進申賴業持奏叙位

勅文之由余作可奏之由宗賴退下召之頃

之大外記賴業除自藏人取東毒昇自中門

廊南毒入車寄戶自回間出簀子揖跪後才

二間北面依隱梅樹進才二間欽余目之賴業

祢唯又揖起經透渡殿寢殿南簀子等號余

座東間階隱也長押下膝行昇長押又膝行指

寄簀退候階東間簀子余置笏引寄簀披禮

紙於簀中披勘文見之堂綏持右平見了置

所綏取於卷之加札紙置簀右方取笏曰賴

業一參進指笏玄突懷中取空簀退下經本路

次余召宗賴向拜禮奠具否殿上人上官等

申具了之由但宗家弼未參之陽日已頌

拜禮欲暮且可被降立之由示人只即三弼

降自中門外方此間內府三位中將同以降

立自中門廊外各列立中門外西上中西內

余在寢殿簾中步出間內府依為上着緋大綱

言雖辱客不可辱拜也爰家司大藏弼宗

賴朝臣進內府前公家氣色昇自中門外方

入自東寄戶經透優殿寢殿南簀子等就南

面西方二間余在行間簾中東三糸儀在對

東庇南西善戶簾中是於對南

庭有拜禮時於後殿有拜禮之時在

簾中又例也件間及面一間有步出

申夏由退殿降自中門廊內方簀子皆脫如

例氣色內府出中門了次內大臣權中納言

定能弼經房弼恭通弼參議隆房弼從三位

良經弼等列立南庭也內首高南階東向柱立

步也殿上人頭中將實教朝臣以下列立公

弼後者在此例殿上人頭中將實教朝臣以下列立殿

上大後列六位外記在不在未此列家司職夏四

如何皆悉立定了內府已下再拜訖殿

上人之下蔭等并上官先出中門畢次內府

已下經列前出中門列立藏人所立部前內

府三位中將留中門邊次余出自復殿西面

妻戶也隨便直降自復殿南階頭并兼忠出自

中門小向上看示氣色過上達部前定能已

列立也余過之於門外乘車三位中將內府

間皆居地於門外乘車養簾

已下相引公弼等參院殿押小路於東面曰足

下人下車之後降自車左少將親能朝臣

入門直進之中門北間公弼降立內府已

下列立余東西上殿上人等殿上屏前向公

弼南面立仍余以隨身仰可列公弼未之由

即立亭皆悉立余尋申次人即院司右衛

門皆賴宗弼大理離列進來余前公家余氣

色昇自中門外方地既上經透渡殿進復殿御

在所東間階東簾前奏更由退下經中門西

綠降同毒氣色于余余相出中門北方獨立

南余離列無揖氣色去溜七天許立留練步

隨身留中門溜邊追前練進之後當南階東

止聲開控而立次內府已下次牙列立內府不練

去大南退四五次殿上人列立公弼列後頭

尺而立也皆悉列立了拜舞如次上達部下

蔣殿上人等先出中門了次余揖離列自列

前練啟於透渡殿前程練留余過列前之間



之人而居退出中門昇中門外方候殿上近例  
自中門內而故殿令昇自中門外給仍今度  
房初度之故存禮出中門也  
即余奏內相從三位中將等入自左衛門陣  
昇自小板敷有着殿上御倚子下故殿接錄  
奏內之時着陣給余已避大臣仍無可着陣然而彼  
者輩大臣給余已避大臣仍無可着陣之用  
是以不即着御前此主上有御嵩固事公卿  
着也引直衣以府依和定其後主上着御裝束  
勸仕陪膳如給余着殿上先是內府已下公卿多  
如給常角

以在座余示人云御裝束了可有小朝拜  
自下蔭可被起座者先自上蔭起座之向  
次人各起座之後余降自小板敷着靴進  
立中門先是人列立西上小時頭中將實  
教朝臣氣色余着御所良久奉仕御裝束之  
飯出仰聞食之由次余已下列立清涼殿東  
也南庭余如敢練以東為上南階以東甚狹  
步之故也下蔭等經上蔭後也職吏等自頭  
堂六

位他殿上列公卿後次舞訖余揖右廻練  
人不見  
飯昇自小板敷着殿上以實教朝臣俾內弁  
於內太臣次余向南殿密見節會儀南殿  
懸御簾依御忌月也是定例也亥未訖之  
間余退出奏八条院謁女房而飯宅不脫裳  
束着朱器節供陪膳業實朝臣下箸而飯入  
上達部座菅四座前備之也頭南面可備也  
而東面備之矣也  
今日抄出紅梅句青草濃步梅表着葡萄深

唐衣

二日 甲辰 天晴 己刻着直衣有午水爰陪

膳資泰朝臣其儀如昨日 其後有菑堅爰  
親信雅隆等卿未余不謁之

此日不出行今日依日次不立臨時客爰  
昨今余平水之後內府有平水爰

三日 乙巳 天晴是日家臨時客也早且有平

水爰陪膳以政朝臣 內府平水同未刻余著  
陪膳同前也

束帶 梅織物下襲面白裏蘓苔也淳文表袴  
以綠青透浪秋上以金魚取件之紺地平緒

綠鷲打拊等 政所勤之先例厚受領之家  
先是弁備饗饌 司吾諸國勤之近代共以不

右朝仍給斜材於政所令弁備也行更職更  
兼時如換知以侍男共令取居之也飯兼居之  
此間公卿漸以未集或著殿上人座或在尋

帝上達部座簾中 簾也 二行敷置番奉行家

司宗賴朝臣告人、未集之由於右大將家

以私使告之大臣為若之時再三雖遣使猶  
以隨身告之例也

以遲及申終右大將來臨人、降立中門

外是行大臣未臨之儀欽余造次才賜經房瑞

公卿降立之由載之而末臨之時如大臣之後

儀不可降立欽上令了見、後日因此由也

事不可然更欽右大將進立中門下 後因其

大臣相揖才一此間余出自二棟廊中間 作法如

之入而進中門、 大臣 經復殿東南簀子降自南階西頭 三位

良經持未履懸裾指笏退飯復殿西面過內 將  
弁立隱東有障子內是例也 隨身殿  
滌外去一許丈當西閣柱南面而立 前殿左

府生忠武副下襲復殿坤角程列座東上南  
面也各看謁臺胡錄金袴如例  
次右大將入自中門練步西進當南階東向  
柱而立次新大納言實家左衛門督家通權  
中納言實宗別當賴實藤中納言定能源中  
納言通親師中納言經房新中納言泰通同  
兼亮左兵衛督隆房新三位雅隆等卿宰相  
中將通資朝臣等列立前庭次頭中將實教  
朝臣之下殿上人共餘人列立公卿後方一  
人當

分二人皆悉立訖余右大將已下一同再拜

次余目右大將辭之余又目之大將辭之  
余又目之大將進出一許丈余此間左廻昇

階西頭金才三日之時大將猶可辭之而進

良經卿進未未也取復退西方余着階

西間端管回座乍也面揖良次右大將未進

於之前內大臣入自中門廊東面北毒經透

渡殿并復殿東面毒戶先跪長押下隨余自

奧座北邊等看牙一東京錦茵次右大将實

席卿揖離列昇南階東頭着南階東間菅四

座端座亦一也右少将次新大納言實家卿

同昇南階其息左少将經簀子入自南面東

第一間經奧座後着座紫綠曰次家通卿以

下昇自中門廊南毒經西縁并透渡殿等奧

端相分着座着奧座人四大臣實家卿實家

若卿奉通卿良經卿着端座人右大将實家卿

卿雅長卿隆房卿通資卿等也兼充祿家礼  
人不着座退出雅隆又退出

次殿上人實教朝臣左中将公時朝臣公衡

朝臣右少将忠季朝臣蔵人貞經等着殿上

人座南上次居予前物少敷高坏三本陪膳

使送右馬權頭兼親上野守禪正大所資奉朝臣

前馬物國行折敷高坏三本陪膳前攝津守以政朝

前物臣役送皇太后宮小進長役散位兼資經

資奉取步蔵人右少将親經持經子常例諸

敷退下取步蔵人右少将親經持經子常例諸

初獻畢子仍持盃盃之四位傳被入酒盃傳  
細言之時諸大夫取瓶子也而今度依某  
保三年倒藏人并取瓶子仍余氣色實房入  
親姓直持末也  
酒飲之又入酒目實房一一起座有自底進  
未不降懷笏取盃復座撤內府每獻如此久  
大臣保更字治左存為內大臣共每度為客  
之大細言受盃撤立人之子息之丞相也况  
承家忠節伴廷定行研也次牙巡流如富通  
類長為故殿子也  
次弭可傳殿上人座而通資置盃不傳仍余  
其盃可傳殿上人座之由仰之仍通資目實

教中起座進末取盃復座巡流一二次二獻頭  
中將實教朝臣勸盃瓶子藏人左兵衛尉源  
余受盃實教取次第巡流如初今度公時朝  
勸盃故次居飯先余次內府陪膳役送內前  
也本居加次大細言已下居折敷持末一  
之也本居加次大細言已下居折敷持末一  
各年長第奉行家司者定之殿上人座飯  
第居之次居計陪膳役送等皆同殿上人座  
寒飯子先人別居加飯計居之依余年居  
等也

飯了之後更居汁也是正法也然而或又有  
此例其北失錯也居訖通資弼申上之余以  
下先下着次續汁食之也如形食一汁器置折  
款高坏下也次三献奏議隆房弼勸之於長  
勸也瓶子少納言賴房巡流如常隆房弼不  
待盃之過我前早速復座頗失錯也仍盃欲  
未我座之間起座即退出一次着雖善居了  
中上下着如常次余仰可有催馬示之由定

能弼定能固辭讓內府、又固辭已經時刻  
人、頻勸內府仍余目內府、申未勸公庭  
役有憚之由然而人々稱經程之由猶以責  
之仍內府惣少苟拍子出奇取實家弼梅枝  
也家通定能等弼助音一反了余示猶可有  
之由次哥席回一及次看止自女二反此間  
通親弼起座勸曰献瓶子侍從余示可楊之  
申通親放紐楊右余已下從之右大将於紐  
不楊如何

次通親差級復座之後更謁之巡流如例次

余催律哥青柳一女次更衣二女此間居菓

子次誦詠先令月夕內存出之人助音一

佳辰字依次定能弼詠東岸西岸不用崇

如何其謂內存家通等助音次家通弼又

詠月夕次定能弼出新豐酒色實家泰通

等助音次五勸蓋家通弼着級勸之弼子

今度忠季朝臣受盃上府等早次着暑頭弼

不待居了食之次公弼差級取笏自下蔭起

座退下大納言等皆自中門退出也次余起

座經簀子入二棟廊簾中內存定能弼未詔

之今日無牽出物馬元永安右大將家

忠弼序客然而故殿為大臣在座仍引出物

也上蔭大臣尊者之時雖為子息被引

上蔭預引出物寬治之比例也今日左右西

府依所勞不來也



表會公卿

未內大臣

中細言

中細言

參議

散三位

散三位

散三位

實房

實家

家通

實宗

定能

通親

素通

兼光

隆房

通資

良經

雅隆

*[Faint bleed-through text from the reverse side]*

*[Faint bleed-through text from the reverse side]*

*[Faint bleed-through text from the reverse side]*

*[Faint bleed-through text from the reverse side]*

*[Faint bleed-through text from the reverse side]*

*[Faint bleed-through text from the reverse side]*

*[Faint bleed-through text from the reverse side]*

*[Faint bleed-through text from the reverse side]*

今日右大將着山吹唐下襲也

步出紫白紅草衣紅步衣裏歛冬表着萌黃

唐衣也

奉行家司宗親朝臣

職夏時

上會公所

雨之在

大御意

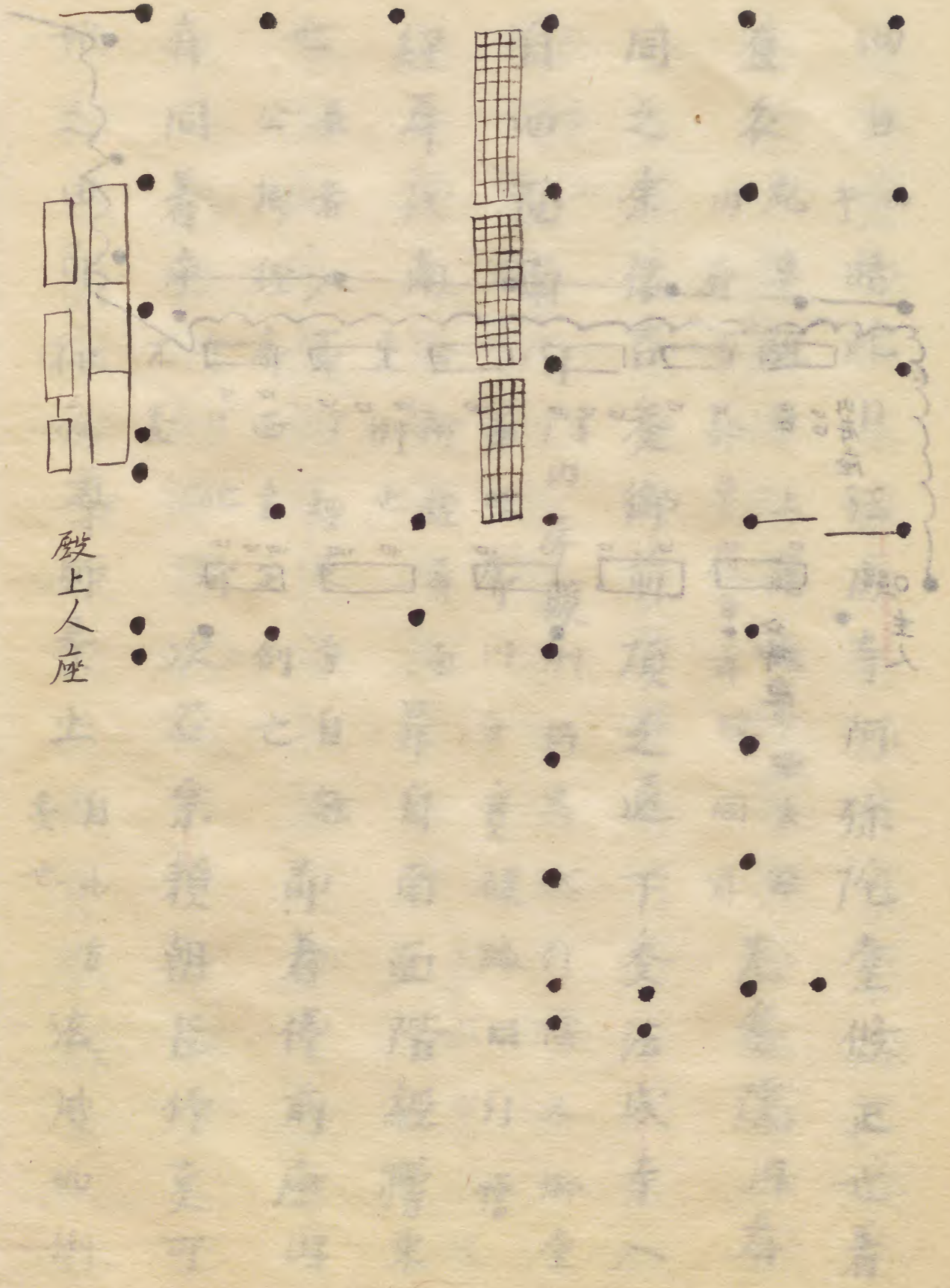
中御意

奉門案回案跡跡

尊嚴故

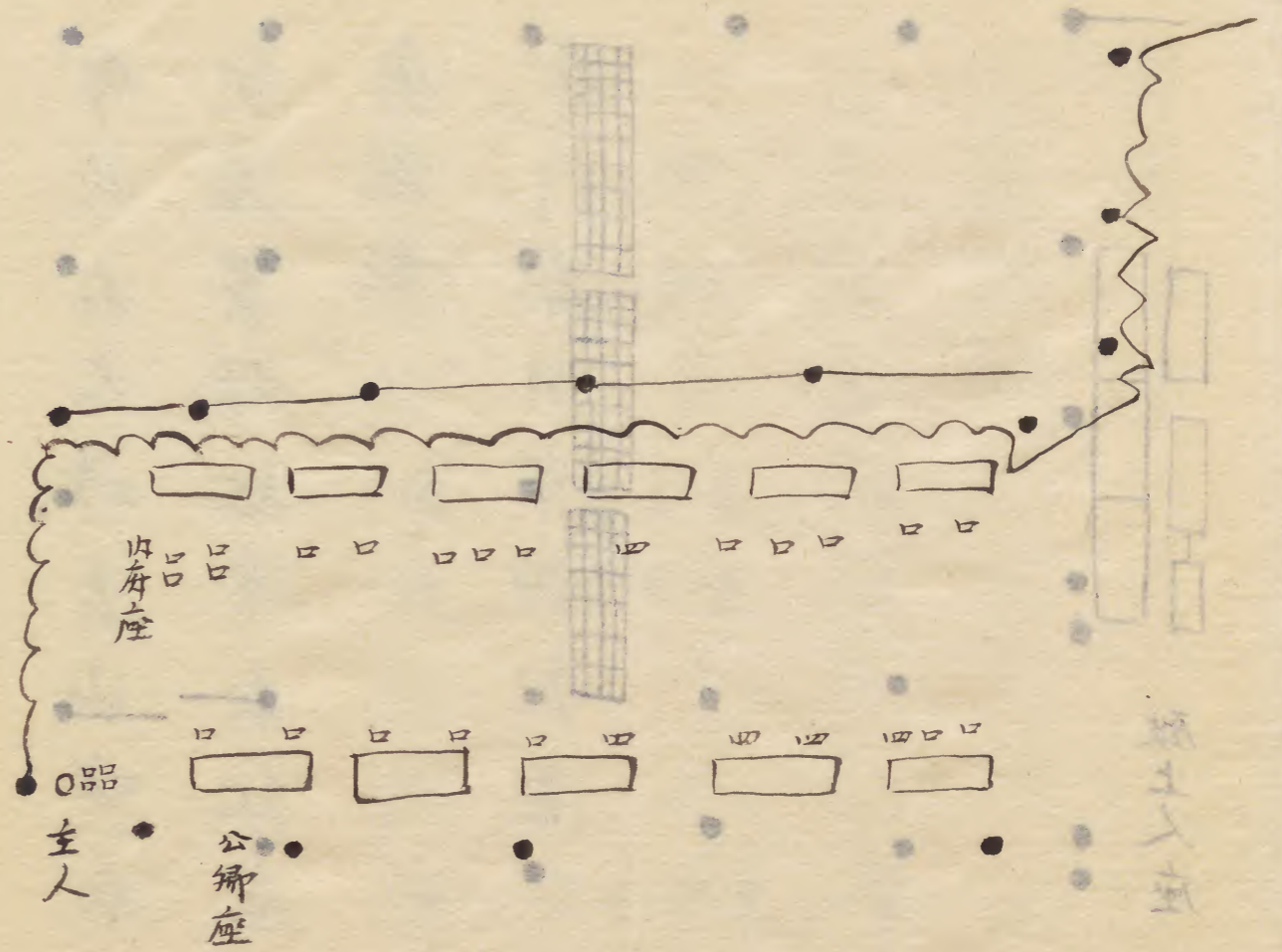
才龍紫御正早本故本表表表表表

本日女大御番山女御下御故



殿上人座止

四日午晴此日法成寺阿彌陀堂修正也着  
 直衣內府羊車隨身上聽冠前駟衣冠先奏院內府  
 同之余依召奏御前頌之退下奏法成寺入  
 自西面南門門內屏籙例仍其代引嚮又御堂  
 經屏代南定公屏經屏南昇自南面階經嚮東  
 也長者入屏定例也經東方自籙即着佛前座內  
 府同着座今日他次召宗賴朝臣仰莫可  
 始之由即初夜導師奏上自也法用如例



此間居湯漬余陪膳宮內卿季經朝臣殿上人

內府陪膳以政朝臣家司次大導師參上賜

布施次余退出今日叙人莫大略申定不

此日藏人方再家政所申吉莫藏人方頭并兼忠申之政

所實賴朝臣申之吉傳奏也今日右少將兼良為拜賀表

五日丁未天晴此日叙位也早且余着直衣伴

內府奏內先參御前次向直房次余出居上

達部座先頭并兼忠朝臣內覽申文其儀兼

忠拵申文於杖件申文右余通先後廣庇西

方隨余目進未跪長押下膝行指寄杖余板

取置前兼忠退候長押下每揮不敷余一兩

通引按見之如本指之三尺許指出置之兼

忠置杖參進取文退下不解結緒按取結申

之二通余目之每度稱唯丙之拵懸紙上取

加杖退下余停申文早次職莫等覽之定經宗隆

等也 次家司宗親朝臣又覽申文係安其儀

大略同前但不結申也退下之後於公親急

所括申文職更皆悉着其座家司同候其座

也余取入之後改直廬御裝束職更兼時奉

圖如去年秋除目儀東燭以後括申文了次

內存着束帶白陣余又着束帶薛綽出居

日座西以五位藏人定右衛門先仰召仰

更定經取束之後以同人召諸卿其詞之雖

當更人次內府實家親通親親經房親充

長親等着座內府着奥座充長次并官置管

文權右中并定長左少并親雅藏人并親經

等置之以南厚次余問右大并在座哉否於

內府申候之由次余取笏目之充長微唯揖

起座經小廣庇入自東第一向膝行着圍座

深揖候余目之次充長微唯置笏左方板敷

移入一管文書於二管尚十年旁置替管雅

硯挾笏取管進寄置板敷引迴置余前小退  
按笏候次余置笏右引寄管披見十年旁兩端  
三枚也如本卷之返入顯推出管不取次充  
長指笏進寄取管引迴退復座置本所取笏  
復氣色余目之充長召五位藏人其餉定經  
定經參進充長停云續紙定經而持參續紙  
執筆之不取置座前取笏復余又目之執筆  
置笏卷返續紙回加級負於余之示其教充

長卷返了置座前摺墨滌筆先叙式部其儀  
者奏入才次叙良部日次召院官御申文先  
三管由以親雅召之次叙王氏次叙藏人余以  
如常詞此間持參院官御申文執筆指笏覽之余  
置笏取之置前一乞解封使封入硯管蓋  
彼懸紙次笏見之置前取乞懸紙一卷二卷  
乞入硯管下方是又或入十取申文披一通  
卷籠他申文若不引返給執筆一執之復

座次叙氏爵

源氏有中文  
藤氏余以詞序之

次叙升記史

須先叙外記也而思夫先叙氏爵歎其甚多更不可改次叙院宮給此

全非失其例甚多更不可改

次叙院宮給此

間余抄等可叙之申文再叙位高文等給勘

中文元日所算也今日如次叙諸司官次叙外

衛從下終頭召親雅召入內一加階高文申先

常更由如即持奏一加階高文入內不復次叙

加階皆悉叙了書年号月日卷叙位放餘紙

入第三筥卷叙位置置前移入十年官於次筥

加外記勘文一加階勘文成殘申文等抄笏

推筥取筥進未置余前余取出他具書等披

見叙位了返給空筥執筆取之復座拔笏調

雜具退下不復座直次余以加入文等入十

年筥筥取笏目入眼上卿即一卿未座前

余取出叙位賜之上卿取之退去於休所披

之次余取入弁官撤筥文其實藏人等取之

十年分宮家職更取之給外記了硯管蓋申  
文同取入之余即改着直衣退出內府同之  
此日參內以前伺候八系院之小兒有戴順  
夏內大臣參勤之  
六日戊申雨下藏人并親經申奈之夏  
七日己酉天晴此日白馬節會也依御忌月每出  
御內并內大臣外并上御右大臣將余午刻  
着束帶欲參內之間定長朝臣爲御使來一

西度往及之間及申針參內之并着陣已行  
加叙之間右少將範能朝臣爲院御使持來  
御書披見之處範能親能可叙四位從上之  
由也此批之主不能左右然而御定趣懇切  
不能申左右停下其旨書御返夏給範能  
了其後節會儀始參議一人之外不參之間  
所役繁多仍有其沙汰以親經向內并申有  
例之由先是內府向外記了經進一紙余



云於例者有之勤仕所役之次序如何一身  
可勤回之役軟將又細言可勤叙位宣奉使  
軟粗有其例之由所覺悟也如何之由皇向  
言上階之時例也  
內府申云長和五年寬仁二年共實成  
卿勤之見小記但只今賴實卿申云左大臣  
奏議之時一身勤回之役云賴業真人  
又同申此旨西之向可在御定者余仰云  
通資朝臣蓋奏哉皇遣人果然者先降房卿

當時一人可勤叙位宣奉使通資奏會者相  
奏議也  
分可勤後之役居不奏會者仕左大臣例可  
勤回之役為近例之故也者其後儀如常通  
資卿奏會之間不罷今日莫又馬頭代官元  
指忠季朝臣而今日被超親能等之莫職不  
便仍着改他人之莫訖余退出  
八日庚戌雪降御會始也內府着束帶所着  
客之紅梅織物下襲也  
着御會始是故定也  
所着元三之深裝束

奏官廳自彼奏院可供奉修正御幸也  
余戊刻着直衣立出衣半葦車奏白川殿即以  
出御被待余余擢御車簾柔車後御後內府  
已下騎馬供奉於法勝寺西廂廊北面寄御  
車余又褰御簾經南壇上着堂底座向座東  
着之予永內府令奏法成寺今日依日次不  
宣余不奏仍為代官令奏也此日解仰定長  
朝臣年咒師六午年還御余同供奉入御之

後退出干晴及鷄鳴

九日辛晴頭中將實教朝臣來云院宣右京

權大夫隆信朝臣可彼許昇殿者仰可仰下

之申了此莫北擾也然而為院近臣不能申

二糸院再先帝為二朝之侍臣仍又皇后宮

有北恩致猶厚可

六位進克捕補殿人是又未曾有也為拜賀

人々多來  
十日壬晴今日賜咒師散示等裝束

十一日壬雨下入夜雨止奈良僧正彼來余對面今夜依日次宜余伴內府三位中將等參詣成寺入自正面障子着束間座初夜導師參上之後有湯漬宴余陪膳宗賴朝臣內府陪膳以政朝臣咒師五午大導師己講予余退出宣十二日甲時內府三位中將等奏御堂此夜禁裏女房等奏入御堂見咒師之頭中將

相具女房參入他殿上人等少々相具云々十三日乙卯天暗此余長者之後氏寺參賀也須去年行此礼也而依僧正所勞延及今日也其儀復殿南庇五箇間加東庇一間敷滿弘筵庇簾南面五箇間卷之母屋簾東庇南一間懸簾母屋一間也南庇再六箇間南面五間東牙五間同懸之西面一間懸之副簾立亘四尺屏風副小屏風敷高簾高簾端疊三枚案端疊一枚為僧經已下座高簾

西才一敷東京錦首僧正座次敷紫端日  
座一收每權別當法不寬憲座其次敷青端  
日座為僧都座其次敷高羅端四座為律師  
座紫端置不加日座為已講座  
南階西間劄西屏風寄長押方敷菅四座一  
枚為余座障子上二行敷紫端座為五師得  
業座大盤豐撤部午刻興福寺僧徒爰集別當已下廿一  
即家司奉行大藏卿宗賴朝臣降逢中門  
先是列立中門外飯昇末復殿西面妻戶方  
西上少面  
甲夏由余出自同妻戶着菅四座著束帶用  
蔣繪敏

次召宗賴朝臣侍僧徒可着座之由次別當  
僧正已下昇自中門內方經中門廊西簀再  
透渡殿復殿南簀子等入自座當間各着座  
皆志着了權中細言氣克卿取織物被物藉  
經南簀子入自階東間置僧正前退下次季  
經朝臣已下殿上侍臣賜寬憲已下祿置各  
前次自西方引出馬一足余隨身上蔭二人  
佐再衛府等引之也而五位引也須諸司若立  
以隨身令牽之是又非非臣雖也也 仍卿權儀

於中門下僧正徒僧受取之次僧經等自下  
蔭起座退出最後僧正同自取祿退滿於南  
簀子徒僧受取之次余飯入項之法成寺僧  
徒未集如初宗賴相逢申爰由余出座召之  
供僧上蔭權僧都雅緣以下爰上著座次季  
經朝臣已下給祿次僧徒退下執予別當法  
予覺尊權別當尊忠等若不來也次余又飯  
入予宗時時時時時時時時時時時時時

此夜余家女房等初爰法成寺皆出車也殿  
上人車五兩也女房姬君內府室等密々乘  
第一車是故法性寺殿御時例也侍男共各  
二人在出車共內府三位中將等相具之

兼宗朝臣親能朝臣定家  
高直忠行等車也

今日女叙位也晚頭着束帶參內直廬裝束  
如叙位除目儀先是職爰等於公弼急所拏

予文宗賴朝臣件申文不覽之外記進空嘉  
加此座

文加封入管有懸紙向勅文返給管次括中文等

亨感硯管蓋重置其身又如例空勅文用封

撤札紙加申文等置之執筆左武衛隆房弼

參入之後余出居座以五位藏人宗隆侍可

執筆之由先是隆房參假次隆房御參假公

御座末外余目之隆房經廣庇着執筆因座

假氣色余又目之隆房召宗隆召紙筆所持

參之執筆隨余目卷返之向余執空勅文申

文等賜執筆執筆之分置申文等摺墨漆筆

叙藏人御返殿藏人等假氣召院宮御申文

以隆房又叙他物此間持參御申文

等隆房取之拵笏押管進寄進之余取申文

等置前一解封入硯管蓋隨見引懸紙置

座前硯下台橫申文同置前硯右皆見了一

通之中卷加敷通頗指出置之不引裏紙後

取札紙一之細了卷了卷籠一紙之中置硯

管右隆也管外隆房奏進拈笏取之復座叙院

官當年給次見台空勅文叙可叙之者等從

下終頭召輪之勅文次叙加階此持奏勅文

讀申叙之階悉叙了卷叙位先書年号覽之

如掉笏余取叙位返給拈管執筆調雜具返之

空勅文執筆退下不復次余召五位藏人索

隆作入眼上拜可召之由即——作先看公

拜座隨余目奏上居余前余取叙位給之上

卿取之退下次余取入之眼之間內覽有度

之仰詞可同男叙位而先例不分明也莫記

奏法成寺及曉天取家

今日執筆失札甚多又有未練之氣是在理

也

十四日丙辰天晴入夜着直衣無出入侍內府

着紅少出衣織奏院於路頭奉逢御幸依隔

一町扣車內府騎馬供奉余追自閑路奏入

於西門外下車御車過給之間居北御車後  
參入裏御簾如八日看佛前座咒師一午之  
間余參法成寺內府百假可參寂勝寺御幸  
之故也 今日家女房出車三兩又參御堂  
也咒師終頭內府自寂勝寺來此寺莫了飯  
完

此日御會竟可有僧莫之由有沙汰然而  
遂以不被行此日親經申秀才座次論事定

經申諸社假造莫

十五日丁晴此日內府任大臣後氏寺參

賀也復殿裝束一如去十三日奉行家司左

少弁親雅也余再內府家司也未刻別當僧正已下

來集中門外親雅謁之中莫由先是內府出居口座承久

也故殿例奉內府牽召僧徒而僧正已下參上

着座僧正進昇之間內府起座降立階上

上一西級也是知定院御時大僧正竟  
參之時有地札追彼跡也



次賜祿頭左中弁華忠朝臣取僧正被物也  
家司職更取僧純祿僧正被起座之間已講  
曰長受取件祿先是有引出物焉諸司第五  
一人引僧侶即退出了今日無法成寺受賀  
任大臣之時例也  
今日三方節供陪膳資奉朝臣  
此日余小兒等有裁餅更內府為之  
大外記賴業持來政始日時明日見了返給

十六日戊午天時雅賴卿來余謁之定房新依  
御月每踏弓之宴定例也有示事

此日法皇御奏八情今日政始也

十七日己未天晴此日小童九歲始渡山階寺

別當僧正許內府相具之奉壽耳隨身上蔭  
冠前驅衣冠入人少納言賴房連車乘竭歸  
來小童引出物銀測瀆立同鶴件鶴口字  
本一卷字令唯件字本長薄樣也又內府被

引馬云々 從便二院司兼親受取之也前云

今日小童裝束萌木二重織物袴襖裏濃蕪

芳衣三青草衣濃紫二重織物指貫紅張下

袴云々 此日親經下宜自於內府去會公卿饋有

遠例等為大膳職之懈怠仍被下問子細之

宜下也

今日欲行官奏依大年不參延引之原於

十八日庚申雨下定長來余示付奈云事問奉

今日蓮花五院候正也有御幸云々余及內

府依旁事不參也

十九日辛酉天暗入夜雨下此日有書咒師

七面依無便亘於南面有此事殿上人等在

中門廊仕綠諸大夫男共於閑所見之飲內

府三位中將在南簀子

正盛并來事

秉燭之後着直衣奏內於直廬改着束帶有  
官奏事奏申宗親朝臣卷者定長朝臣左大  
并行隆每事如例定長作法之中有不重事  
進奏復座之後可有廻也直廬使小面而左  
廻內十六也未見不知之說也若不受口傳欵將  
又有此說欵可尋知之事不改着直衣退出  
廿日壬戌兩下入夜奏院申除目任人之間事  
又申東大寺事院宣之趣頗有不許之氣仍

乍恐破立奏子細仍可存御沙汰之由有作  
爲悅不少

廿一日美天晴是日春除目始也執筆充兵

衛替隆房已刻詩余着直衣奏內相伴先奏

御前次向直廬出上達部座頭并兼忠朝臣

已下職事等內覽申文其儀如例直廬裝束

如去叙位儀秉燭之後內府着束帶着障余

同着束帶出除目座管園座先是申文置硯

管上成蓋余召五位藏人宗隆作召作事良

久不歸奏仍尋召之作諸歸可召之由其詞人此

方小時內府再忠親弼已下未着廬座隆房

弼着端座次并官等管文四合次余召隆房

弼先問在座或否於隆房弼經廣庇進着四

座正笏候余目之隆房置笏移一管文書於

次管置管管押硯已下於此管多所挾仍寂未管西方引

也遣捧笏取硯官管進寄置余前小退候余置

笏引寄管函官帳二卷各披見端兩三枚如

本卷之入管頃指出之不引隆房捧笏進寄

取管退復座按笏引直管等候余又目之執

筆綏大間取笏候余又目之任內豎兩人中

事由召院官御申文頭并筆忠即兼忠持末

執筆取之授余捧笏余取之置前縱一

解封入硯管蓋下方披祀帛不引表置前橫

申文置硯右方縱皆見了卷籠申文教通於

一通之中頗指出之置之奏議取之復座之  
後一之卷禮券卷龕一券之中入官管了  
此次才任可任者等依委不覺悟不具記事  
了卷大同封之又封成柄入一管加成殘梓笏  
押官奏進置余前余引寄管執筆調置殘文  
書等退出次余歸入藏人等撤管文并官可  
今日書袖書事任當年給以後欵以前欵不  
寬悟以頭并氣忠令勅申也

今日居大橫衡重如例与内府父子之間也  
仍每勸盃事

序夜令仕者等四所當年給等也他者不寬  
悟之

步二日甲天晴雅賴瑞表此日陈目中夜也  
着衣奏内執筆同人也今日内府不奏新大  
細言已下也子細悉忘却仍不記之

亦三日乙天暗此日陈目入眼也素燭程着

直衣爰內於直廬改着束帶內府同爰內即  
着陣以五位藏人親經召公卿次第又忘却  
仍不記之  
今日兼雅定能卿等束入夜定長束任人沙  
汰也兩度住及  
廿四日酉天晴已刻除自訖改着直衣爰卿  
所即退出相具  
今日法皇爰天皇寺給

廿五日丁天晴尤少年親雅束申御會之  
間事

廿六日辰天晴親經束申糸之事宗隆之祈  
年穀奉幣上卿右大臣申改之內府可勤  
仕但作監期可催之由了

大佛至人來余謁之今日又宗卿來

廿八日庚雨下此日下若也入夜源中納言

通親卿祥賀束職事一人衣冠出逢孫出行

之由余不謁是例事也兼雅弼來余謁之

廿九日 辛 雨下此日二位中將良經申孫賀

先拜余及女房 申次 次參所公事

前座五位八人共殿上人侍從定家少辨言

賴房敬位忠行式 隨身白狩袴也

廿日 壬 天晴

