

日次記

至十月
至十一月

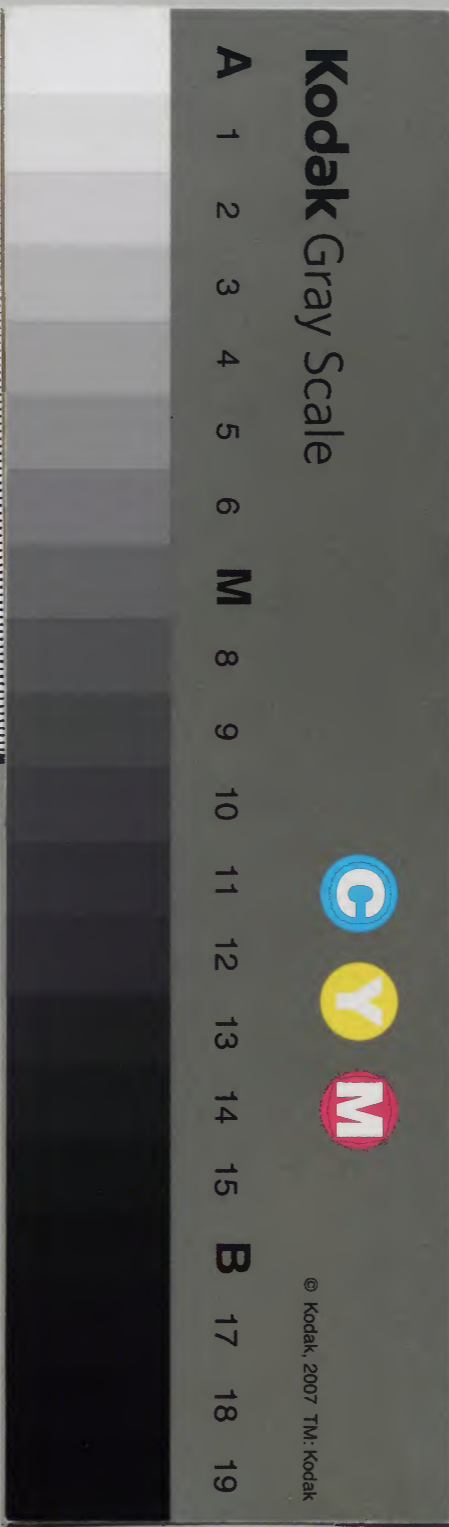
羊八

治承二

和書門			
二五〇七八號	九六函	二架	一七冊
類			

和書	
二五〇七八號	二架
二七冊	一七冊
類	

内閣文庫	
番號	和 25078
冊數	117 (60)
函號	160 154



糊などで貼り付けられている部分がめくれない箇所あり

治養二年

自十月至十一月

羊八

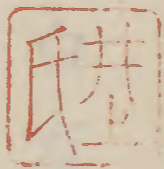
百二十丁

治養二年冬

十一月

十日

辛卯



天晴春日使淀梨原亦雜事并道造

亦事各注分献博陸并送那網郷之許傳為令

也川殿先例被領知之庄亦令勤雜事之故

也又奈良法印并八幡別當炎清亦之許同

注遣了又山階寺別當沙汰分注献博陸了

為被下知之奉行家司信季日來病惱近日

增氣不能出仕仍其人未定之間作李長朝
臣內之注分在又博陸有各可致沙汰之報
自餘餘未閱返事

二日土辰天晴今夕為方遠參宿世院御方自

晚頭寸白更發雅服種々葉亦猶以無減相

扶亦參也覺柔得業亦送山階寺別當僧正

返事云御儲事更不可存踈畧可致丁寧云

去月內之卷融
之返事也

三日亥天晴已刻許飯宅晝之間寸白有少

減入夜殊辛苦以胡楸干薑于墨亦治之又服可

梨勤丸此日召刑部卿賴輔朝臣亦陪從裝

束事於尤大臣雖為定以前先內々伺形氣

隨尤右可入定父之故也近代事万事可有

用心欵那細卿可申沙汰之由有返報

四日甲午天晴大夫史隆躡來門外依物忌使

人向山門衆後事學生方申狀雖被作可有

沙汰之由不及始終而間今日已合戰_學生
方兵士亦為政堂_亦燒拂大津在家亦了
云々然而堂衆亦敢以不頗動云々
五日_未乙_未昨今物忌也然而寸白發動殆及大
事仍忽召典_葉菜以定_成兩三亦加灸治了入
夜頭中將定能朝臣來數刻談語多是春日
使之間事也此次語云蓮華王院惣社祭之
日假院北面之衛府亦着紅衣立垣代云々

是内々取御氣色之處已有許容云々新制
之最初豈以可然哉如何々又云上西門
院御_惱惱危急云々而今日定成語云憲基并
定長亦申殊事不可御坐之由云々但於定
成者候于中宮之間不奉見云々是乳上腫
物出来日來_治貞時奉給之間又御面腫云々
忽召憲基定長亦_有御療治云々頭中將又
諾曰日來禎喜僧_亦修孔雀經法熒惑入大

微之御祈也去四日結^願星出大微宮者可
有賞之由豫有其沙汰而去三日已出大微
之由有其閔仍召密奏之^筆六人於藏人不
被問之即定能奉行也

恭親朝臣^時暗朝臣^業後

資^先先亦申未出之由

季^李廣朝臣^廣先亦申出了之由

仰^仰云事不一決明曉重見定出否一同^仰申

者四日一同申出了由但資基一人申未

出之由云、即四日御修法結願^願修中星出

大微宮了仍有勸賞以內證上生院^禪禪^禪僧^禪

堂^在高^野為御祈願亦可被寄阿闍梨三口云

但未被宣下云、

六日^丙天陰時々雨下此日女院御懺法結

願也余着烏帽子並衣參入源大納之采房

五^奈奈大納^邦邦網亦候座事了兩大納之已

下取而施那細鄉即退出定房鄉暫力 穆力整弦候余
打西廊方對面定房語云山門字生亦悉以
離山了堂其勢太強敢不及為歌之、小
時大納言退出了今日余密々作春日便事
可奉行之由打右衛門權依光長光長 非予 家司 鐵事
然而久安四年宇治治 尤 大臣 記 云 定 春日 使
雜事尤中奔朝隆執事朝 隆 雖 非 家司 鐵事
故花大弁為隆鄉冰鄉 冰 禪 家司 鐵事
春日使定文依彼例例 而 令 書 也 云 事 書 攝 政
逐天仁趾而你也追 換 殿 曆 為 隆 皮 付
為家司欲宇治尤府記石實也

申兼畢之由但一旦自女院可被觸申開白
殿云之申旨可然仍可被觸作博陸之由申
女院了

七日丁酉天晴自白河殿被借送鈴唐鞍皆以
羨麗敢無損物即以返納臨力期可取寄之故
也此日刑部卿賴輔朝臣送書於行賴許曰
陪從裝束事申尤府之處報曰畏兼了尤可
調進之處上尤國尤 大臣 知行為親宗朝臣

奉行自院被宛催儉旁饗良百餘前虽為各別事
一不勤也仍難調得之由可令申者此事未
得其意就中報旨似無廢辱下彈指之但
定百樣事欵

八日申戊天晴大夫史隆職注送日去夜被行

公事亦

權律申範還去任

孔天薩經法賞慶御祈

大僧正剛禎喜以私建立堂内證上生院
剛為公家御祈願所被寄置河内
梨三口

解官

内舍人藏人所攝惟清所藏人所元及傷之科

主計亮亮惟宗盛弘廳官

被召還遠流人有結政請下冬議案宗少納

多々良盛保伊豆同盛房常陸

同弘盛 下野

同忠遂 出房

又有免物事 免力

同御祈

治承二年十月七日

上卿別當忠親卿 職事以中將定能朝

臣

九日 已亥 天晴觸陪從裝束事於左大將 是先

所示 也近代之人為 左 大將勤之由令存知

欵尤謬事也天仁故殿勤仕使之度左大將

雅實 于時內大臣也 被載定父隨又領狀 臨

服假事出來仍被改右故殿右中將也依皮

佳力 佳例所觸亦也可調進之由有返執又亦隨

身裝束事於中御門中納言 件人家年原憲

經老左力 人皆以踈遠也仍忘憚所 今件卿之外無其

同有可調送之報

光長事開白被申云光長未補家司欵如此

事為家司之者奉行者例也但東可被作光

長云之頗有揅苗之氣欵又光長密々申女
院云自殿下内々有被作旨為之如何云々
大略開白結搆之事也不能左右又強不可
申於今者不可有沙汰之由申女院了今夕
召右京權大夫光盛作春日使事可奉行之
由申示之由即向補家司之由你信李了
十日庚子天晴未刻右近府廳以清景冬來傳
年預將光能朝臣令云中將殿可令奉仕春

日使給者季長朝臣

布衣

申次之即你可示

中將之由

中將假女院御所

季長而中將曹司

示之申兼了之由云々清景退出揅有方大

左旁

將之時以大將命僮催力之今大將辭退之間也

仍以年預將令所相催也自今日中將為神

事其法曹司之内不入僧尼重輕服月水之

舉於女院御所方者雖郭内不憚之且又先

例也又於女院者不奉忌之但參御前之時

他厄并月水女房不同由也又於重服者惣以不冬郭内又曹司前立冰事札

今月源中納之雅頼来数刻交語及晚歸了

此夕着職事亦信光因催公卿摺袴各有

束早カ了由報状入夜依召參女院御所故法務

母上參入彈箏箏天曙歸家今日方方遠自然

十一日丑辛天晴申刻着直衣冬内謁龍顏入

夜詣闕白第即以被出逢春日使之間事条

々令申及夜半歸畢

十二日寅立天晴以季長朝臣不坐時忠卿許

云御産七日内若春日使相當者可勤前駢

之者定指令夜々役款可然之様可許沙汰

者報云鳴絃役之外不可及沙汰可存此旨

云々者入夜定能朝臣來隴御随乃并御馬

小事可申院之由示付了

十三日癸卯天晴自闕白許被示送云光長奉行

上及昏墨之故也

此日秋季仁王會也檢校實綱行事并親宗實宗亦云

十五日己巳天晴今日昨令物忌然而午後外人來

今日己刻大外記賴業參上依物忌不謁之

一兩月依所勞沙汰居昨日仁王會始出仕

久依不參不冬也云々

十六日丙午天晴此日定春日使雜事兼力秉燭出

御門大納云那中御門中納云宗源中納言

雅宗家亦來居暫言談前來仍於內出余出賓筵尋

上達了座也台人尤京推大夫光盛束帶持硯續

紙紙亦瓦硯置折歎存筆二卷墨一達冬上澳

奉作之後可持參欵居廣庇吊座當間置硯

而直持參失也藤力行昇長押進之余取之置

按笏取副例父藤力昧行昇長押進之余取之置

前光盛復座之後披見書載天喜天仁畢置

前次此間職事信光圍行亦著衣冠持切燈

臺掌燈亦立光盛前右方存折歎光盛作氣

色摺墨卷返統帝染筆命爰余奪子奪棄之其詞云

日祭使雜事光盛書了作氣色又讀曰定一裝東拜人下襲此後光盛調置書代書之

光盛書定文畢放帝與卷定文土代并帝殘

撤硯具亦以定文盛折款插笏行持來之插懷中

余取文置前折款在光盛按笏退下余披見

了卷之卷也邦網鄉次才見了取上之余取

之相加例文置座前日光盛二冬進余給

二通以文下為光盛插笏取之置折爰退出下

按笏如本置硯具加例文定文亦取之退下

次初役人出來撤常燈了此後暫与鄉亦談

語項之人、退出

今日邦網宗家亦鄉直衣雅賴鄉來束常定以

後差分職事亦催公鄉所課饗并先日催殘

公鄉摺袴亦此次闕白中將摺袴事以職事

同觸之又陪後隨为亦裝束催之於舞人裝

束者中將可冬啓意宣下也定文者家司下奉

行職 々 々 下所司 々 侍亦上障子押帟

一枚其中納定文是故實也云、今夜光盛

称書改明日可進之由取退出了之

[Faint bleed-through text from the reverse side of the page]

定 文書樣 以天喜天仁亦定文与奪也

定

春日祭使雜事

一裝束

舞人下襲

関白殿

陪從裝束

左大将

豫触左尉之處有憚之仍入也
天仁故巨磨為左中将勤仕使而備置
方大將家忠卿以左大将雅實被入
定文以後入

随力装束

藤中納言

中御門中納言也仍不課也而作人正中納言又荒涼也仍字只稱中納言又荒涼也仍以今書藤中納言也後代人定混資長卿欽

行事信李朝臣

家司少納言

一 卿良

立日

使陪從

右衛門督 中納言別當忠親

上達部殿上人

權大納言 那網

諸大夫卅前

冬河守朝臣 右少將顯家

加陪從卅前

資賴朝臣 土佐

還 遠饗

使陪從

右兵衛督 中納言賴盛

上達部殿上人

左衛門督 中納言中宮大夫時忠

諸大夫卅前

美作守朝臣 基輔

加陪從卅前

時房朝臣

備前

行事太皇太后宮大進朝

家司光經

五臣付酒尸示

一 祿

絹

綿

布

行事光盛

家司左京權大夫

賴高朝臣

戴事上野守

一 雜具

唐鞞

引馬鞞

手振十二人

馬副八人

行事前和泉守朝臣國行朝臣

家司李長

戴事左馬權助

御出奉行也代々多人
雜具行事也

一 鋪設裝束

行事豐前守朝臣

家司成光

前民尸少輔朝臣

家司盛方

範季朝臣

家司陸奥守式部少輔

行賴朝臣

家司前大宮大進

散位職事
兼親朝臣
李長子院上人
宣力

御厨別當也先例
多入雜具行事而
其息國行入之^{父力}
子相並之余似在
便宜加之天仁清
實朝臣為御厨別
當入輔役行事其
子雅職入雜具行
事遂皮例也

一掃除

右衛門尉

行事基廣

重成 右衛門忠

一兼具 檢非違使明法博士

檢非違使

治養二年十月十六日

抑饗自院以上^左美作兩國被宛定四个度

饗了^左立日仍入定文之間今二个國不

是^{足力}故雖不可有美勤相計亦入冬^河備前亦

也此四个國之中^上左八叶天喜例備前八

叶^延久例自然合吉例尤神妙^上左國者左

大臣知行之國也事射^{頗力}雖似骨自院被宛

定隨又領狀了仍冰奔不進止又為勤仕之
國之上叶天喜之佳佳力趾仍不入定久也何況
先例未必論親踈耳

延久例午日有定今度自似皮例是吉祥也

十七日丁未雨下公卿亦課饗亦各領狀云々

摺袴又同前申刻在大將送書云陪從裝束

事款調進之處禪林寺律竹其名忘去十五

日入減何樣可假故為隨重作不馳言上也

云、者答服假無左右之由了作律竹俊忠

卿息也將軍者被彼力卿外孫力孫也

十八日戊申天晴左右廳頭參入先内、注進

舞人以下參入之輩又光盛參入申殿上人

摺袴散狀皆悉領狀云、府生賴父久光未曰可

勤辭之由被作下而被下新制之由兼之風

流之間可用心欵如何作云今度之制祭使

之羗風流可停心之由未及者不可乘近

代此祭之例欵

十九日酉己天晴後光朝臣來寬治二年春日

使重資卿記相持之由今語伴人皮彼卿外孫

也陪從裝束事无可相触之人仍私示欵調

也

廿日庚天晴午刻尤將曹兼仕參未自院可

候中將宣御共之由被作下仍示參入也御

出立示并刻限可兼之如供已刻可參院

孫可早參之由作了博陸被示云仰武申故

障云又闕白隨為下蔭中臣忠友來云伯

父去八月晦日死去云以此旨申闕白之

處可申上之由有伴所參上也云之伴男可

入舞人仍示未示欵伴可有憚由了

廿一日辛天晴以中將定能來今夕有行幸

早院御所法任寺之出立所可催給殿上

人之由可奏内旨示付了

廿二日子土兩下申刻參女院御下入夜歸來
閱白被送書札云叩武可參之由召仰了度
之你依為本意加助成所令參也云々申畏
思給之由了
廿三日丑亥朝間小雨午後天晴此夕行幸還
御云々召右近府廳以清景仰奈之事
舞人任天仁例余番長之外不可有他番長
之由仰之又召光盛仰次才事亦又以使使

者侍亦送大理卿許云出立日檢冰遠使可
被催事鴨河可被渡浮橋事湍渡之亦可被
催也檢冰遠使事已上先規已存任例之有
御下知欵者
廿四日寅甲天晴申刻檢冰遠使基廣參來你
出立亦并京中掃除事依入定文也此次申
云今日參別當亭被作云春日使御出立所
可參入之檢冰遠使亦加催了須尋申本亦

也道志參入似無便宜汝祠候者也内々尋
問奉行人可致沙汰又可參淀渡所之檢冰
凌使被召作明基了為御不實条々不令申
也云々

同刻左近廣以範直參上舞人光近猶可釣
出之由召作了又申云舞人馬事近例春日
祭使無渡大路之儀仍本牧馬各儲南京敢
不京上且久也仁平亦例各用私馬云去

此事右廳頭清景昨日有申旨仍不召問也
此日酉刻中将為申舞人半廣下重參閱白
御許直衣如例其人二人經家朝臣騎馬共

二人定成信光隨力童亦如恒此次隴隨力

事同可申之由相含了歸路之次冬内被召
御前云々入夜歸來戌刻大納言邦綱郷
来謁之水精地鞍申出可進之由不示也
廿五日乙卯天晴藤源兩納言来各謁之評定

春日使之間事又自白河殿被送水精地靴
加揆知返納臨^詔可申請也又右二位中将
被借送馬一疋小馬也為氣替先日所借請
也仍被送欵令氣中将見了返也
酉刻左三位中将知盛侍送摺袴以外早速
也加重袴并津加利
也但木袴地不瑩也
今夜依方遠參宿女院御下
廿六日丙辰兩降此日於春日御社奉供養自

筆般若心經十三卷複一卷每月朔日所
奉書寫也是去年分也連々有障自然懈怠
及于令者也且八分宿願事欵春日使事如思
可遂由祈申也以覺業得業為導師被物
一重布施一裹不加也但昨日此日春日
使出立所裝束始也兼日同日次於存憲
臣先盛奉行午刻着烏帽直衣臨其所奉行
家司光盛着束帶冬候鋪敷行更行賴兼親

亦着衣冠同候他行事亦懸母屋簾一間敷

始弘蕊一枚大略敷墨亦下賜指面於光盛

令行之今日右近廳頭清景參上申當府官

人參否并舞人馬事亦本牧馬當不可京上

之由也先例舞人以私馬騎用之仍察馬

不相叶者可用私馬之由加下知擬不可向

事之狀作含了

御懷束始事終光盛已下退出

自今日女院御余直廬余參任御不可為出

立亦之故也中將余同宿也入夜以中將定

能朝臣來示令使之間祭之事等

廿七日丁巳天晴寅刻定能朝臣告送云中宮

有御產氣者欲參入之間又示送云冰御產

氣煩胸給云仍不參法皇御鳥羽依淳說

之告未天曙忽以還御昂御皮字云々已後

刻重告示云猶有御產氣人々多參入束可

參入者此間尤少弁兼光來

依先日召也祭之間社以禮儀

為令示例

申云殿上人亦可催之由一昨日

被仰下了即令相催之處未美散狀十人許

盍催出哉云々即令謁中將已終余着副直

衣

前駟衣冠納代車依事副遲參牛童也之李信連車隨為一人參會

參中宮御下波羅先是尤大臣已下公卿

廿人許參候各直衣

淺黃指貫也後翌日着薄色先例也

尤大臣上御門大納言藤大納言源中納言

亦存在寢殿西庇座余加此座尤大將已下十

余人存在中門尋常公卿座二棟廊也而依為

孔雀經御修法仁和寺宮壇亦以寢殿西庇

南南二ヶ間為公卿座依其座狭少人々群

集中門廊也以中門南南廊釣為御讀經

亦公文從儀叩實賀存在亦行事御驗者案

詮僧都顯智法亦奉祈之事躰非火急欽

未及御被小時宮權亮維盛朝臣内大臣嫡男

百告示九大臣事不知何事即九大臣退出
疑是御產非忽事之由內大臣令告示欵此
後人之少々退出此間於寢殿南庇被供養
五大尊中宮大夫時忠卿日未造立供養了
給布施右兵衛督賴盛卿取被物少將時宗
朝臣取布施一裹也引導其人可尋向退
出早出御佛亦了大進基親出來余向案內
申云自今曉聊煩御胸腫給又有逆吐事然而

非御產乞欵但陰陽卜八人皆占申御產乞
之由其時刻皆以相遠於泰親朝臣申明日
可有御產之由退出了云、先是小輔僧正
昌雲參入奉祈之今日始參渡御物乞昂退
出了未刻余退出其後御產事無問云々
此日自院賜饒馬牽馬木各置其鞍令騎騎誠
中將各返上了唐鞍引馬鞍亦今日取寄之
也

廿八日戊午天晴終日沙汰明日雜事亦中御

門中納言調送隨刃裝束冠以下雜具於余許調之

公卿侍臣亦送摺袴自院廳被送並諸國所

課祿褂袴單重而凡給亦式別自親宗朝臣

院西面光長殿職事亦之許注送役諸大夫

散狀又別當卿以檢非遠使久忠亦送云明

日可參入之宦人進奉八人但其中候中宮

之輩若有不參專事欲猶不相催也源指事

下知了隨又為明基沙汰已而令渡也可行

淀渡船事也檢非遠使即久忠依分配可罷

向也者奈々兼了每事有沙汰尤為本懷之

由令答了久忠又申云先例奉行渡事之時

渡船乏少之間有其如事也仍以行事并若

職事御教書付諸國今責催渡船者例也今

度如何豫觸行事并兼光之處隨本而你可

申沙汰由而申也云、余業之度之春日使

記渡船事為諸國沙汰之由無所見仍私致
沙汰而今以久忠申狀重迴思慮事理可然
何況天仁為隆記云檢冰遠使向淀行渡船
事云、以之思之不付諸國者以何可行故
縱又雖無先例並于此条不可有難仍仰光
盛以御教書仰也兼光之許了
入夜自白川^殿被送摺袴以義作守基輔為使件袴地摺袴也
尤旁云申畏給了之由今夜備裝束了酒了

和幄立骨於覆者明朝可張也余加檢知光
盛季長亦被候亥刻右近廳頭清景進本府
差文職事國行覽之同刻自閱白御許以職
事重章給弄人半臂下重及童裝束四具加
皆申畏給之由又閱白息中將以信賢職事
被送摺袴及深更那網卿調送雜色八人取
物四人裝束女院御座之義作國亦不課皆
悉不進也昨日檢冰遠使基廣重成等掃除

庭上門外亦但是大略路許也亦召人夫日
未亦掃除也

治^二年十月晦日己未天顏快快晴雲肅肅盡

散此日右中將良通為春日祭使發發向以九

祭亭為出立亦裝束右指圖卯刻余著鳥帽

直衣令懸舞人陪從裝束以侍廊障子上三

副西北障子引網懸之職事國行着衣冠祀候侍男共

布衣引役之先懸舞人裝束以南以摺袴引重

其摺其出懸上故實也其末懸陪從裝束以半

臂下襲懸上異舞人裝束此間奉行家司在

京權大夫光盛參上饗饌未持參頻以催促

舞人陪從遲參再三加催此間源大納言被

未皆居殿上人座及巳刻舞人陪從亦未不

未召西廊南面賜裝束家司職事四位已下

著衣冠束帶役之各取一具出自障子上南

之件而素切舞人陪從着布衣冠進跪砌下

高欄也

取之不參之舞人陪從裝束自持侍力方頰給

廳頭清景此間余居西廊簾中行事頗卷西

簾見之涼大納言獨存殿力簾上人座余次持參

招入簾中交語

饗饌次才居之諸司官人着衣冠役之依人

役之數不足侍男共着布衣相交

上達部饗各繪折敷高坏三本無飯七人

達之兼以居之

殿上人饗黑柿机五前依座短

已上土御門大納言不居備七前兼居飯課件饗四府督

相替役之而左兵衛督有輕服日救仍

一府阙如之不相親公卿勤之者例也

仍不宛皮彼卿而已

舞人饗十二前黑柿机十前依座短略今

二前於饗者居備十二人

陪從饗八前兼朴木机八前居備了

己上右衛門督忠親而課也

諸大夫饗五前居中門廊紫端疊前兼居飯攝政白家者撤藏人不臺盤居伴饗也

加陪從饗世前居随为不

己上土左國所課也先例二个国家勤之

而今度自院被催之間一國被宛西方

饗然而於定定父者加入參河國了

又張酒部下握覆調具其中雜具

次余改着束帶於東發南面發遣幣帛陪從

陸奥守範季奉行之後着冠直衣着薄色

職事良盛次良着裝束此間公卿侍臣少

嗣腋袍黑半臂打下襲紅打袴

萌黃初二鎮紅草衣白浮父織物

表袴紅大口冠緹紫檀地螺鈿細

釵水精柄白中將元服之時余紫談續

平緒繡黃銀魚袋家用以中將定能也

泥繪冬扇笏鞞帶落花形

散位定成奉行之基輔政李亦着布

衣相共奉仕之

自闕白之許以前筑前守以政被送落花形

納帶箱此間源中納言雅賴頭中將定能朝

臣亦未着装束之亦定能朝臣云賴久去夜

補將曹之由亦兼也云々將曹者除自之時

所補也然者給祿之時如何依有疑示令源

納言云々云已蒙院宣了不可知除自之

有無可賜將曹祿云、理可然參議猶以上

皇仰任之時中况自餘官哉仍可增祿負教

之由下知了今日使勸盃瓶子取可用左中

將忝通朝臣有兼日而忽依内裏召參上難

參奪之由所申也送書於李信先例四位近

衛司亦役也而見冬了殿上人中無近衛次

將經家信基亦朝臣雖為四位非次將定能

朝臣雖為近衛司藏人頭也攝政園白家之外貫首不勤雜

役也粗拾先例虽為藏人頭親昵之人於大

臣家勤所役非在其趾治曆三年後二条殿

着袴之時于時京極殿兼執藏人頭隆綱勤陪

膳又堀川九府上表之時以藏人頭宗輔為

使准據例如此又天仁元年春日使頭修理

權大夫為房朝臣取瓶子是雖非次將依為

貫首從此役欵者為貫首之亞將与非貫首

之四位以何人可令取瓶子故以源納言尚

人于時來集之鄉相源大納言是房土御

中納言源長亦也一日申云是能朝臣已於

家為親昵如此事依人可有斟酌雖為藏人

頭令取瓶子之条祭可无其准者仍以此旨相

含是能朝臣了舞人陪從未參頻相催及未

一刻申參集之由余居西廊東才一間西月間

立屏瓦為障隔公卿簾中使着裝束畢未懸裾

之來集也同居此所次上達尸着座出自西廊簾中經

西簣子南廣庇定房隆李邦綱宋家實長實陪從座前并寢

事亦卿着之親賴依在座不着之雖設七人

座苗三枚四座四枚先例也六人着之後在

其亦也資賢成範亦卿人々着座之後來此

三卿在西廊簾中雅賴卿行事延久公卿行

事例也次殿上人頭中將定能朝臣已下着

殿上人座各集會中門廊經門南綠并陪從

信基光長次諸大夫可着座而不着欵次親亦也

余召人左京權大夫光盛參上余仰舞人陪

從可着座之由光盛申云舞人三人此兼御

未參始召問之時申皆參由今申此由不是

言也但隨見參且可着座之由仰之是延久

也次舞人着座昇自中門廊西婁經同南綠

亦一間我座後并陪從座未及寢次陪從着上萬二人着南面但當時遲參

座 其路同舞人但我座之後無 次酒尸而

人著座 下家司親重并諸司也 次一献 中務權

大輔經宗朝臣於中門取盃 樣器二三 經陪

從座前并寢殿南廣庇入自南庇西四間居

舞人座前 上勸三人未 勸之散位 範保取瓶

子相從 經座前春日忘 次五位取瓶子 青瓷瓶子也

之時勤 各巡流了此献舞人不撤盃於上達部

延久寬治例也次二献 推大納言 走房卿於

南廣庇西才一間取盃 諸大夫 自同庇東行

入自寢殿南庇才四間居舞人座前勸之安

房守走長 殿上人 取瓶子相從散位親行 四位

可勸也而先經朝臣迴東方奉行 勸陪從次

五位取瓶子舞人陪從月時勸之 源大納言

弔後座須才一舞 擬才二卿 之後復座也舞

人擬盃儀

第一舞人 當座 受盃 受 經座後末亦自西庇

出南庇東進居才二卿隆李前擬孟才撤

卿取孟此間勸孟公卿可飯座而今日目

才二舞人；之進居才一舞人西邊二人相並

其路同才一受孟此間才一舞經本昂撤

才三卿邦網卿次才如此並寂未卿案

相逢撤之須至兼上人座撤也而

天仁大治久安仁平已上四个度初献

有撤孟儀今度須追天仁例也而憶事

理臨時祭庭座才二献有此儀加之江

次才賀茂祭使出立儀又才二献撤之

天仁以後例頗以有疑然而並春日祭

初献可撤欵之由相存之處延久經信

記寬治為房記亦二献撤孟之由有不

見以之思之恐天仁以後例存失儀欵

仍今度逐延久寬治例二献有此儀

次勸粉熟欵先舞人次陪從次上達尸次殿上

此間檢冰遠使著座大夫扇
議者可申上也殿上人上臈及弁官共無理參
爰定能朝臣云本存旨參議可申上欽之
上欽隆季云呈上人中弁官可申上欽之
才一座申上之准彼例者殿上人上臈可申
云仁平度朝隆卿為大弁藏人以存殿上人
卿以下夕箸沙汰云誰人可申上臈季卿出疑實
陪從料懸斗舞人諸大夫役之已上共白折敷次公
次上綉折敷諸大夫役之兼上人白折敷舞人
居之失也陪從上達部殿上人料別居斗計下日
上殿上人陪從

先著資長昇八尺床子南北其後著也小時起
二御立酒戶而幄南邊南北其後著也
座起座也後次三獻隆季卿而依下融示
充手加灸治進退有煩勸盃那網卿勸盃
可有息免云此度不侍從家俊殿上人取瓶
其儀同二獻此度不侍從家俊殿上人取瓶
撤盃直下
子散位範保勸陪從次五位取瓶子次陪從
爰筭筭音二獻次賜揮頭總散位
定成事取揮總草熟整下日
上立栴十二枝居中門廊西戶內上南妻子
款冬八枝

前也殿上人經家朝臣已下次才取之經陪
從座末入自寢殿西庇水才一間自故上人
座前南進自母屋東近於舞人座前排各冠
按笏經本路退下先是三獻之間敦直已下
舞人三人著座
次諸大夫範保己下取之進自陪從座前排
之次舞人陪從經本路退下先舞人次南廣
退下
廂敷管四座十二枚諸大夫
役之次上達部移着
自上薦着之直南面此事有兩說或先北面
勸盃之後南面或又如今日苦在具難歛

居者物諸大夫役之人別給折敷此間陪從
高坏一本
進中門發竒笛聲次舞人進庭中舞求子舞
了歸入之間使勸盃於上達部其儀出自西
廊南面戶頭中將
簾於陪從末前程南面跪案
膝捧笏取盃民尸權少輔宗雅居折敷傳受
之使取盃件盃樣器也
頭中將定能朝臣取瓶子相從右網細也載使經
陪從座前并公卿後亦居才一卿定房座上
瓶子取入酒使氣色于定房卿飲之更入酒

撤之是房受盃撤隆季卿此間使按笏依不

按之隆季取盃之後使起右迴經本路歸入按得定能朝臣令

自初戶瓶子取先以退下散位季佐取續瓶

子不持參他瓶子取同瓶子也天仁為隆

使昂懸裾出釵居本戶內延久四年例後二

卿座未今日可追皮後例而久出如此寬治天

仁不然仍今日不著公卿座未當可著欵

次余出自同戶加著穩座上具路如使勸盃

已下可罷渡者次才渡南庭

行列

先舞人為先上蕭一行有雖不作一舞余

番長下毛野厚重為才一同下蕭

二人為才二三其殘皆本府近衛

次飭馬舍隴左將曹兼任同賴久亦引之

次馬副八人曾有事也之而二重立之未

次手振十二人二行上蕭二人可持參藜

奇吳也於座金尋之忽不

次隨身四人二人遲參仍只二人桐相並

次引馬引力注日醜遲參仍舍人居飼引之

次陪從八人一行知和琴持交此中初先舞

次童四人二行

次雜色八人二童立之

次取物四人取物如恒

次共人十七人一行為先上薦

四位

前和泉守源季長朝臣

五位

太皇太后宮前大進源行賴

前筑前守攝以政

前皇太后宮大進源季廣

前皇后宮大進源長經

上野守藤原賴高

散位源邦業

散位源保行

散位源信光

散位源兼親

左馬權助源國行

散位源正綱武七

但馬權守源長俊

六位

蔭孫源兼時

皇嘉門院判官代李長

蔭孫藤原長正

院非藏人

光經子

勾當源國輔

行賴子

勾當藤原業清

良清子

各着布衣羊靴六位同黑塗羊靴

國輔着毛沓各童一人相從又相

具馬皆悉令牽其前正綱引獨令引

後共有其說事也

渡訖令渡引馬籠依武忠武并隨力二人

遲

參也次公卿起座余同起歸入自初戶相伴
中將歸出於中門廊西妻引引カ寄馬牽馬騎之
散位信先令把乘之此間公卿羣立中門
成刷衣服廊南緣余立西面妻戶下共人亦列立中門
外使出西門之後余於東門乘車納代車牛
盛一人着衣今渡舞人已下訖之後自閑路
冠前駟馳參法皇宮七条殿使參院路自九条東行
自富小路水行經川原有浮橋入自七条殿

南樓於御下西門下馬頭中將并信基朝臣
入他殿上人亦參內裏亦豫參院扶持使參

路頭行列

先琴持本府仕丁着赤衣持之

次舞人為先下藩一行騎馬本府牧馬不
持未仍各私設之太異樣也是先

次使騎牽高院御高髮白

次隨為四人二行步行

次童四人

行步行

次雜色八人

二重步行

次取物四人

一重步行

次陪從八人

一行為先上臈騎馬

次飭馬

院御馬青鵝

次馬副八人

二行步行

次手振十二人

二行步行

次加陪從十六人

一行為先女臈騎馬一
負三人在此中右十人

左六人皆着束帶

次共人十七人

一行為先上臈
騎馬

余先依召

親余

候寢殿南簀子敷

在田座使

入門之間親宗朝臣召之

降向告

即入自中

門廊西面户參先候坤角簀子依重召進候

南簀子

北面在
余西

次後飭馬牽馬亦

各臈引

一

迎之後引

引

出了須舞人已下皆悉被渡也而

東方無可通之路又皆悉行達南庭之奈時

刻可推移之上於御棧敷可有御說仍被省
略也次伴中將起座至中門法皇渡御之棧
敷了余召前駈季長國行御出行亦召仰行
列不可透乱之由迴東方自座上也南門織戶
氣車直向改装東之家五條南在洞院西那
以內藏寮為改装東——之不在里內之時占
近邊之家擲之今度近邊無可然之家仍頗
雖程遠而借用件輦車下之先是女房兩三
未舍亭主那細鄉參內裏待使之參內云

小時又女房未其寔女院為使母同車密々
渡給不使人知之借用車也余退出之後
舞人已下被渡院御棧敷云、其行列如初
自七條殿西大路茶小行經河原自京極大路
小行自四條大路西西行自東洞院院小行自三
條坊門面行至西洞陣陣口下馬下馬新時初
居雨院布衣共人苗此所以中將定能朝臣
中勢權大輔經家朝臣修理權大夫信基朝

臣侍從家後右兵衛佐盛是民部權少輔米

雅中勢權少輔李信亦未拿陣口相後使參

入舞人存在使前陪從加陪從謂左大官隨力

雜色小舍人童飭馬牽馬副手振亦相從

參入使進立弓場殿代西中門外陪從發歌

笛音藏人从左近中將走能朝臣奏事由即

告召之由使擬岳裾入自中門小戸候中門

廊西緣南妻擬長橋豫歎四座一枚其沓隨

次舞人入自中門進前庭舞求子此間賜者

物於使殿上五位二人役之次頭中將走能

朝臣勸盃五位藏人基親取瓶子使飲了置

盃於前次副中將取勅祿紅打御袍一領後

頭中將副刺副草副出自殿上之戸懸使扇使左

手取御衣右手待笏下自緣南妻不著進出

砌西許四五尺向御亦方如拜舞如常訖右迴

出自初小戸著沓經家朝臣合著賜祿於隨

为上重武子萬朱雅仍取給次後引下同饋馬已下

此間使徘徊先饋馬飢兼伴叩武引下同之賴久

小板敷次馬副次手振取物亦次牽馬飢同前忠武依

布衣不引之各獻後了引但前庭牽出了

先是給舞人陪從祿出納取之

次使經本路欲退下之處使從者可渡水障

之由忽以其沙汰出來此事依無先例兼不

台作其儀但噓切那網婦是能朝臣經家亦

相議准噓時祭被渡之共諸大夫當陣外而

可被渡之由有勅定布衣之者可冇憚故否

之由是能朝臣候申出是非被渡御前之儀

只使退出密之女房亦見物之躰也仍不可

整整行列不可備威儀只可渡之由有勅定仍

皆悉渡水障之於西洞院面水門有御覽

使於二条町陣口那網婦候御前之

騎馬自町南行自三条坊

門東行自東洞院南行皇至五条

依及暗夜於途中乘車歸

未此事非也雖夜蔭輦車於中門廊下自車

當可騎馬也邦網卿相從定能朝臣已下殿上人亦同以

相從使即解脫舞人陪從之者亦皆以分散

為改裝束禦飢也此間使良盛余職事返奉

落花形於園白納本帶莒蓋使未歸來之前

藤中納言資長來余謂之件人使出之後來

出立不云々

及成終約共人亦未集符隴及小隨刃亦冠水于

人同水于裝束毛沓舞人陪亥刻使着直衣

綾直衣浮文指貫無出衣乘車輦車

柏契帶釵鹿皮但依不騎馬入車乘車

邦網卿褰中務權少輔李信着布衣乘車

禮節過分也後寬治二年大藏卿通良朝臣天仁元年少

車後今依彼木例仰季信也即以下向

明日自淀歸京先例也相并官人亦乘

其路自東洞院並七条西折隴并官人亦乘

並朱崔南行馬存車後諸大夫同相從前後時同以相從

於七条堀川官人行除目政所封戶國成下

仁例也阿波越前亦
國即皮時例也

其儀右近廳頭惟宗清景將使車傍役馬

曰正禮可如此而清景遲參藏人頭刑部

友貞舞人檢非違使在那定行五位藤井

國兼六位府已上同舞人也着賢長右作

為安伴信元國近已上除目

子刻着淀休幕當大路東邊本府立三間幄

東西行四面引引慢其內敷墨先墨例搦平板敷

懈怠也

立屏風屏風及墨亦件幄後八幡別

當法平菱清立假屋黒木屋葺敷松葉帖立屏風

供饌贅殿下近邊小屋御馬同引立小屋贅

殿供御膳御庄座勤饗已下雜事委注文八

幡別當同勤雜事使不着件假屋宿

本府幄是先例也天仁八幡別當雖儲假屋

也意件假屋豫下家司刑部錄久行道造行事

不司內通允重康女房車叩讀岐同亦參候近

右作疑美作為安乎

習人兩三卿御幕邊敷々皮祇力下同祗候御共侍亦

少々同以祗候

使出後女房及余歸九条亭改装束之所鋪

設雜事其儲太過着差力

今日未尊卿

大納言

走房

隆李

邦組

中納言

宋家 雅賴

資賢

資長

成範

參議朝方使出之後未

實守

殿上人

頭中将定能朝臣

經家朝臣

經房朝臣

信基朝臣

宗雅

光長

基親

季信

棟範

定長

家俊

盛定

諸大夫

光經朝臣

範季

範保

雅亮

親行

季佑

朝宗

邦輔

良盛

定成

光盛

奉行

次五位

親經

忠廣

貞光

今日座事訖欲移着穩座之間隆季卿以右
中舟經房朝臣示日日先例或於院有被御覽字謨
帶之事若可然者存其旨可申沙汰者答云

本取不可申左右只可在御定久安有此例
欲其外無取見欲者經房以是能朝臣今日
無其事

出立取裝束

寢殿母屋三个間南庇三个間西一間為西

西廂四个間及南西廣庇西廣庇為敷陪從

中門廊敷波長寢殿南簀子中門廊之簀

屋庇之間并廂長押端有差筵母屋不置鎮
子廂每間置孫子妻戶間不置之中門廊無

子南方下同老廷及廷丙廂東鴨柯倚間及母屋西才四間

西面并山廂丙面三介間西面一間因西庇

南才五間南面北孫廂而懸壁代其上懸亘

御簾母屋南西兩面及南西廂不懸簾是先

簾不出例也又南孫廂西才五間西面懸掩御

帳帷不出副御簾立亘四尺屏風九怡母屋

西才三間副東屏風敷兩面端墨一枝南才

屏風一自同間至西才一間敷同墨四枚西東

許尺許尺行依間挾頗引引重敷之為舞人座上鴈二人

去屏風許尺尺龍嶺三枚其上加東京錦茵三枚納之高厩

自南廂西才三間加西庇東西行敷高厩端

口座四枚參議座但雖納言着此口座為上

達部座東上自西廂南才二間加南庇並至

同才四間中央敷紫端墨三枚依間挾頗引

為殿上人座南上東自西孫廂南才三間加南

庇及孫庇亦許計之件南二介間至才五間中

出廂也才二間有刻階挾引重為陪從座南上

央敷綠端墨三枚依間挾引重為陪從座南上

東面中門廊西才一間副小壁敷紫端墨二

枚之頗引重為諸大夫座東上南侍廊障子上

三介間副西小障子引網每柱打脚金而南下日

懸舞人陪從裝束從舞人裝束以半臂下重懸上陪

寢殿小孫廂西才二三間定加西庇敷長苙卷

苙及孫小廂小面二介間孫廂西才三間東

小兩面懸簾皆同西才二間西障子及小

是戶小不懸簾副小庇小面簾并西障子立

迴四尺屏風四帖東間副南屏風立二階厨

子一雙東西其上並置冠苙搔上苙汧坏苙

厨子前副東端敷高厩端墨一枚而行西間

敷高厩端墨二枚寄南敷之為使着裝束取

寢殿小孫廂南面二介間西間妻戶東間格

出御簾出几帳帷出女房不東子牛廊西面三

介間而才一間同南面四个間中部

東西端遣出御簾出几帳帷袖女房不出已上

為女房見物所皇嘉川院今朝為御見物竊

當中門東屏東妻許存屏五尺子午妻立二丈

惺隆一字為酒戶所其內北間頗奇立火壘一

脚南北其北立酒樽居床子南間立二階案

一脚南北上階立茶院瓶子二口青瓷瓶子

二口下階置酒盃樣器繪折敷小案西立七

尺床子二脚為酒部兩人座車宿屋西二個

間尋常隨母屋及北庇敷紫端疊六枚母屋

東上對座小廂日座為陪後并一負官人座

以車宿二個間為弁備饗饌之饗所車宿前東

西行引引下向纈纈慢下向慢先例出立所引慢之由不見

車宿前為隱饗饌弁備所尤可引

還立日裝束同前但舉掌燈所々

上達部座上下各一燈

殿上人座上下各一燈

陪後座上下各一燈

中門廊一燈

使者裝束取一燈

供奉上下夾名

付裝束

舞人十二人

當府番長已下勤之

番長下毛野厚直

近衛下毛野武宗

秦兼茂

已上余隨力

形部友貞

伴國延

石作為安

安那走行

石作正次

藤井國兼

綾行久

紀光次

立花武次

已上府者吉上之屬也

裝束紅梅色袍

白草張羊臂下襲

袍外刺白取被

調送也青摺袴

八人之取課加給

帶縵鹿鞞紐

有懸緒

平着糸鞋

陪從八人

當府者勤之

番長石作國次

大中臣貞弘

菅野國久

藤井貞正

近衛泰國澤

藤井則友

伴恒久

紀恒友

裝束 蛮 纁袍 青草 張羊臂 下 襲

本九課

調之 而 依 服 假 余 青 末 濃 袴

着 沓

加陪從八人 當 府 者 勤 之

夾名不載差

左右加陪從官人十六人

左近將監 拍則近

將曹曹下曰大石 範直 豐原俊秋

拍光重

府生 大石 季景 大石久直

右近將監 多好方 一負

將曹多近久 一負 惟宗清景

多景節

府生 三宅盛正 玉手宗清

王手近清

紀為保

下毛野武春

一負

豐原行光

裝束之帶一負官人同前

童傳官人

左府生紀重延

大神是弘直

右府生尾張則兼

尾張兼遠

立明

官人

裾襖袴着毛沓

左近勤之

右祭無立明先例也

左府生豐原公秀

清原助成豐原公久

物部安國

秦重次

矢田

部成吉

藤井近安

建部國安

秦末次

建戶安茂

大神光茂

尾張兼助

建戶成安

紀光末

大神武吉

藤井國正

紀有行

大原武次

春日共板

清原有里

籠

馬

左近將曹秦兼任候院

參内 裙如例 唐綾襖袴付五笏袴

發向 幾力下同 冠白綾 葛水干狩襖 薄樣草鞋小

還立 冠 綾 葛狩襖 淺黃

同將曹秦賴 久乎 候院

參内 裙 唐綾襖袴付籠氣

發向 冠唐綾 水干狩袴

還立 冠柿狩襖 未濃袴

引馬

左府生下毛野中武 園白殿御隨身

參内 冠白唐綾 上下付反鼻紅打衣

發向 冠車輪 文紺狩襖 上下黃衣

還立 冠木蘭地狩襖 草袴

左番長下毛野忠武 余隨身

參内 烏帽子 禮羊平 地蕪芳文青唐綾狩襖

袴 休樣 冬 廟 紅打衣藁履

發カ下カ日

發向

鳥帽子 系カ葛水于狩襖末濃袴

還カ立

疑冬衣 立鳥帽子系葛狩襖末濃袴

鳥カ下カ日

御隨身

中臣重武子

下毛野厚澄子實厚助

下毛野忠武子

實下毛野直子

裝束蛮繪袍

躑躅羊臂下襲濃

打裊裏濃蕪芳裊濃草衣二藍末濃袴

合袴藁脰巾脰淺履 繪尻鞞鹿皮釵文布帶

也平文懸緒 樺卷鞞 布帶

中御門中納言取課厚惡物於余

許調替也

發向 藍天小加摺水于狩襖系糸葛袴摺摺葛

還立 緋水于狩襖葉貫袴摺加障信上下皆裁入色二草

四人皆同裝束也件兩日裝束雜

每先例内々調賜之

小舎人童四人

原本無朱引如何
藥叉丸

十法仰丸

金法仰丸

万歳丸

已上皆侍只者子也

金法仰御厩安
司主清方子也

參内

薄物萌黃狩禪袴結紅葉付之
冬打落疑冬袴黃草衣毛沓有錦

花

饒及花帶小櫓横目扇

發向

紅苧樣物忌
糸苧水干
黄深之
招螺
紺苧袴

還立

藍摺櫛
魚水干
草裁入也

糸苧袴

摺菓

四人同裝束也件裝束兩日皆調賜

之雖孟先例内々所賜也

雜色八人

武貞

余長

用宗

友弘

行次

千与沢

原本無朱引如何下曰

關方

已上
番頭

盛久

盛次

頭中將
稚也

裝束羊蘓芳狩衣裏袴濃打出袴黃

袍青草衣造菊白付之

取物四人

月行 頭中將雜色 宗里 日

菊次 余雜色 國澤

裝束朽葉狩衣袴青打出袖袴蘊芳

袖濃蘊芳草衣 造龍膽付之

已上裝束色追先例取用也天喜

雜色取物皆蘊芳延久雜色蘊芳

取物朽葉如今日寬治雜色蘊芳

目結取物朽葉卷染天仁無取見

大治雜色取物皆松重久安同寬

治仁平赤色村濃也今度須追天

仁例也而雖檢諸記無取見於寬

治例者雖最吉久安例不可廢幾

仍取用延久例也何況於蘊芳色

者代々已被用不可改之故也又

可付舊之由人々相示然而寬治

以往例皆以單狩衣也隨則久安
為狩襖仍弘取逐寬治以往例也

院御厩舎二人

飭馬

赤色襖已下
款冬款襖黃草衣不着打
花

引馬

虫襖上下
款冬襖黃草衣不着打
花

馬副八人用家司職事侍

季長朝臣侍
光經朝臣侍

範季侍
高佐侍

行賴侍
信季侍

國行侍
盛方朝臣侍

褐袴如例
括指紫糸濃打襖同色

單衣

卷纓冠

藁暍菜脰巾

平振十二人 當府近衛勤之

近衛允武國

田口枝行

紀光時

安那安友

立花武久

立花則次

秦藏重

田口枝友

秦行里

紀恒安

石作友安

海國安

紫褐

其色濃 藜芳也 不拍括

青末濃袴

青草張

羊臂下襲

藜芳打袖

青草衣

細茅草鳥

鳥尾冠

藁暍菜脰巾

付藥袋

其縮青草也 普通用赤草

今又用欵九緒之由府者所申也而此藥袋 鈴唐鞍之具也仍不能改直之

共諸大夫十七人

四位一人 六位四人

五位十二人

四位一人

源季長朝臣

從四位上 院殿上人

前和泉守

立日 唐綺狩禩 覆地鳥丸 款冬衣 二領

立日 唐綺狩禩 薄色綾狩禩 薄色奴袴 薄色衣 白草

立日 唐綺狩禩 薄色綾狩禩 薄色奴袴 薄色衣 白草

五位十二人

源行頼 正五位下 大宮前大進 不具

立日 唐綾狩禩 唐总田衣 白衣白

立日 唐綾狩禩 唐总田衣 白衣白

立日 唐綾狩禩 唐总田衣 白衣白

攝以政 正五位下 兼上人 唐花田衣

立日 唐綾狩禩 唐花田衣

立日 唐綾狩禩 唐花田衣

立日 唐綾狩禩 唐花田衣

源季廣 從五位上 前皇太后宮大進

立日 唐綺狩禩 薄色奴袴 薄色衣 白衣同草

立日 唐綺狩禩 薄色奴袴 薄色衣 白衣同草

還立 薄色綾狩禊 黃衣二月同草衣

源長經 皇嘉門院殿上人 前皇后宮大進進 薄色綾狩禊 黃衣二月草衣

立平礼日 薄花田唐綺狩禊 薄色奴袴 黃衣黃草

立平礼日 薄花田唐綺狩禊 薄色奴袴 黃衣黃草

立平礼日 薄花田唐綺狩禊 薄色奴袴 黃衣黃草

藤原賴高 皇嘉門院殿上人 上野守 薄色衣 白

立日 黃注經二藍織禊裏青濃山吹衣黃草

立日 黃注經二藍織禊裏青濃山吹衣黃草

還立 頭文沙赤色狩袴 濃款冬衣

源邦業 院水面已上皆從五位下也 頭文沙赤色狩袴 濃款冬衣

立日 頭文沙赤色狩袴 濃款冬衣

立日 頭文沙赤色狩袴 濃款冬衣

還立 頭文沙赤色狩袴 濃款冬衣

源保行 院水面已上皆從五位下也 頭文沙赤色狩袴 濃款冬衣

立日 頭文沙赤色狩袴 濃款冬衣

立日 頭文沙赤色狩袴 濃款冬衣

還立

浮線綾白狩禩 唐花田衣

源信光

散位 不經藏人

立日

黃緯 二藍經綾狩禩 唐苗衣

翌日

顯文 紗細下日虫禩 欵冬衣

遠立

薄色 奴袴 綯衣

源兼親

院散位 上人 濃欵冬衣 黃衣 黃

立日

單青 母丹狩禩 濃欵冬衣 黃衣 黃

翌日

顯文 沙縹 狩禩 濃欵冬衣 黃衣 黃

還立

浮線綾赤色 狩禩 衣單同前

源國行

左馬權助 不具隨身

立日

唐綺狩禩 地廣文白 濃欵冬衣

翌日

薄檀 綾狩禩 唐苗衣

遠立

浮線綾白禩 唐綾蒲菊蒲菊深衣

源正綱

前相模權守 殿上人

立日

唐綺狩禩 地廣文青 唐欵冬衣

翌日

唐綾 折虫出禩 紅色衣

還立

枯色唐綾狩襖
薄色奴袴
唐苗衣

源長俊

立日

但馬權守
頭文沙紗下同虫襖
濃款冬衣
黃草薄色奴袴
黃衣

翌日

頭文沙赤薄色狩襖
衣同前

遠立

薄色奴袴
狩襖
黃衣二紅草

六位四人

源兼時

皇嘉門院判官代
李長朝臣子

立日

浮線綾裏款冬狩襖
濃打衣
蘊芳白衣三領青草衣
紫奴袴

翌日

頭文沙裏濃蘊芳襖
萌黃衣
二紅草紫奴袴

遠立

頭文沙朽葉狩襖
檀衣草同前
紫奴袴

藤原長正

院非藏人
亮經朝臣

立日

頭文沙檀狩襖
紫奴袴
衣蘊芳衣二
青草衣
濃打

翌日

頭文沙松重狩襖
紫奴袴
衣二紅草
紫奴袴
黃

遠立

頭文沙赤深付狩襖
檀紫奴袴
柏深付

源國輔

家司勾當行賴子

立日

朽葉布狩衣
置螺
以青勾紫白糸
濃打衣
款冬衣
青草
蒲萄芍深打奴袴

以白糸置螺

毛沓

翌日

二藍布狩禊
紫卷深奴袴

以白糸如引綿
引洲流

還立

布白襖
唐綾替之
瑩之
八夕袖ノ
早リ頭以摺
紫奴袴

以樣々錦裁入
股所

藤原業清

家宗
句當

範網孫良清子

立日

有摺
冬打衣
黃青裏衣
紅草衣
螺深付紫奴袴

翌日

蕨芳布狩衣
紅草衣
紫奴袴

遠立

布赤色狩襖
蕨形螺裏
蕨芳草衣
卷深紫奴袴

共侍七人

五位

藤原貞親 民部大夫

六位

豐原奉願賴左馬充下司

為資

源資康前大李学名

富道成子或席成子内舍人

豐原能時瀧子

藤原重經女院侍車長子

下家司三人

少從安陪親弘禄行事

梨原雜事

刑部録惟辰宗久行宿道造行事并行淀御

主稅属有長御衣棧行事

唐鞍八子雲珠紫切差繩鏡鈴頭杏葉燕芳淡手細

取物具雲珠笏莖莖香胡床豹皮有竿

引馬鞞水精地芳淡平細竹豹鞞紫未濃鞞白蘓芳白各一筋存

取物具藤深香笠

兩衣行騰勝深香付舍人

已上借白川殿用之代々春日使取騎

用也水精地鞞者宇治左大臣息亦不

騎也

御車

不新調是先例也

牛童不賜當色

引替牛

十三頭 召人々

御衣櫛

檀下同

付何存覆青色

行事下家司有長

御笠張筵

祿唐櫛一令

付朱漆

每覆

親弘

當色外雜色五六人御車副亦召具之此外

雜事亦存別注文

十一月大

一日庚申天晴此日春日祭也行事舟左少舟

兼光近衛使右近權中將良通亦也示昨日

未臨之慶於実守御

還方 立日有故障之由兼 日所相触也

関白被送書云昨日天晴風静神感柄字何

况供奉上下皆以羨厩每事珍重之由奉感

不少云々者一两之御相今日送摺袴此日

神奇如常

路間事 後日傳聞記之

未明着裝束 先供饌於里木屋 直衣柏夾野

釵庶皮尻鞘羊靴

辰刻渡淀川 先乘車移乘件船 邦綱卿相儲

之季長行賴長經兼親國行兼時亦候艦舳

此外又設河一船一艘他御共人亦乘件船

檢非遠使久忠催具諸國雜船參上此外女

院御庄之并養作國亦相儲雜船雜人亦以

件等雜船渡之自夜半漸雨渡也又御共人

從者各私致沙汰云々今朝饗雜吏等有別

注父女房兩人季信等自此取飯洛

次於羨豆濱騎乘替馬 二位中將 舞人前行

共諸大夫并籠等相從前後申刻着梨子

原上下退下酉刻着束帶乘車向別見過 宿院

也 招下 騎饒馬 子時 舞人於馬上举炬次使 引籠

之隨身馬劄童傳官人雜色等皆取松時於

御塔前令騎引馬於社頭西鳥居下馬正笏
引裾着袴座戶座云、加倍從官人猶水于裝
束一負束帶先例云々
社頭祭祀之礼仰行夏左少弁兼光
祭礼年自西鳥居退於舞人於南門外騎馬
各高聲叫喝嘍皆悉放本鳥取松時明馳之爰使
騎乘替馬路間舞人礼遊至于梨原亭不止
深衣着梨原舞人已下皆悉行祿共人次才

取之祿法存在別

今夜敷饗已下雜夏又存在別

宿取躰七間萱萐屋每板敷以西三个間為

使休取墨屏風等自京相具之其東四个間

為舞人座厄立白木女房大戴為預參候其下公

備朝臣同參候云々

二日辛酉天晴申刻着冠直衣堂上庭中加檢

寮此間光盛參上余賜今日次才及祿法住注

文未及昏黑之間并備饗饌其法如立日上達

尸殿上人左衛門督舞人陪從及秉力下同肅燭公卿

殿上人漸以未集按察使中御門中納言亦

待使之間於西廊簾中与卿等清談及成成力四

刻使歸未入西門之間上達部著座如立日

使進立中門廊西土廂南面使直衣指貫帶紅

麻皮舞人陪從共人亦相後

爰中務權大輔經家朝臣勸盃於使謂之立

盃取盃出自侍廊南戶經本門廊南箕子降

定成良盛共余亦取有物折敷高親行取瓶

子各相從使飲了置盃於肴物折敷禮湏舞

列立也東南上其盃可巡流而寬治以後無此

禮久也正禮法被行此儀己為不吉例仍今

於肴物折敷之由豫令使即使昇自中

門廊西妻入自同西才四間西面簾中稱西廊

也藤中納言資長褰簾使於著裝束之兩帛

以解脫解力不復於客亭次殿上人著座定能朝

次陪從進中門內發歌笛音舞人進庭中舞

求子舞人陪從遲參舞了相共歸出自中門

昇自中門廊西妻各以着座其路同次一獻

修理權大夫信基朝臣勸舞人瓶子親行勸

陪從五瓶子次舞人擬盃於公卿此事不擬可下然

之由不見舊記縱又雖可擬才二獻可擬之

次余以光盛竊示源大納言云藏人在座可

被召就上達部座末次者即以召着之信能

朝臣經筭子着之所設座七人料也容向所

立日卿座末在取仍立召着貫首之儀仍今

日散皮彼鬱而已次可下粉熟字下曰著熨着而不下之失

也粉熨須一二獻之後居也而為急次才事

粉兼以居之是又先例也仍一獻之後可下

忠殿上取瓶子光經朝臣勸陪從瓶子次

次着汁先舞人次陪從次殿上人送如立

之彼座不居飯次下着箸次賜舞人陪從祿

仍又不可羞汁也

依寬治天仁例殿上四位五位賜舞人祿於
畧三獻也各座賜之其路曰插花但自
門廊取之至座後給之其前有札之故也云此更可尋
座之地下四位五位賜陪從自座前給其祿法
有差具注次舞人陪從起座給經本路退
下次公卿起座徘徊中門廊邊次於西
廊南面給籠及左右官人亦祿余亦可坐簾
中之由於人之各以固辭再三請之兩大納
言是房入簾中定宗元家已下尚存在中門廊殿上

人亦群集同廊西一間余居西廊東才三間
南面簾中頗西先召籠元舉於中門廊西戶
兼任賴父文乎仲武忠武次第參入賜祿有差東
節大夫布衣共人相交取之各下立砌下賜
之賜一人訖文召他人也兼任賴父文乎亦自不
取御衣立明官人亦取出之仲武忠武自取
御衣其殘物亦其子小隨身出來取出之時
官人相共人謂以仲武知禮兼任賴父文不

知故~~實~~者次召右官人好方以下給祿次召左官人給之次舞人之中召余隨身三人賜摺袴皆悉賜了人退出柀籠之外左右官人給祿於前不賜之副目祿給沙汰官人於隨身兩座分賜也又小隨身祿於侍邊取司取之加陪從八人布祿童童傳官人立明官人等給祿同給廳頭了又院御厩舍人居飼亦同賜祿於閑取今日每

纏頭更依祈制近年每此儀者也

今日未集卿

大納言

定房

那細

中納言

宗子 定家 成範

資賢 雅賴

資長

殿上人

定能朝臣

經家朝臣

信基朝臣

定雅

光長

季信

~~兼忠~~

定長

諸大夫

光經朝臣

光盛

奉行

親行

忠光

定盛

良盛

依新制共人不著紅紫二色及錦綾織物亦
但於雜色打衣及笠風流者不憚之今度之
制不被裁祭使笠車及從者過差之条仍申
合園白之處不可憚之由有報狀於共人者
非祭使一具之事仍守服饒之制者也

今度諸國所課依指合御^産存不可有其勤
之由祿物亦皆悉用意之臨期自院廳諸國
所課樹亦少々所被宿渡也然而不及十之
一陪從裝束依左大將服假余調賜之^還立
日使陪從饗所宛右兵衛督^頼也而其後園
服假之由^{但除服}以後^須雖^須改宛他人於還立日
者已非神事仍不改替之此条且非此先例
者欵今度指合御産之条兼以成恐之處其

夏無為加之日未連日降降雨三日之間

天晴風和又供奉上下之中一應無恙皆是

大明神之冥助也何況以孤露之身苟逐數

代之跡一悅一恐於神明三宝弥致謹慎之

思者也

飯路洛間事

後日傳聞記之

早且使著裝束

色目同昨日但

出行紅打衣行事并兼光

參入於南面頗卷簾對面辰時令起梨原騎

乘替馬引馬籠亦暫取其口共諸大夫在前

後於饒饒還

自法華寺鳥居一町許此行路

陪從發發力哥

笛笛馬

西行賴武亦付馬口自

余輩候早地上召府廣須須力給祿絹

六疋

親弘

給之云、

次於奈良坂有糺盜人支路西有小川道東

苗馬

西

行賴武付口自路西邊谷方舞人

武宗

稱大夫判官着赤衣乍騎馬參傳馬前

舞人兼茂称看督長笮白羽矢取馬出來其
後持參犯人下部二人引張之看督長勘問
之申不犯之由引入其身之後称盜人妻之
者又持參了召問之處申可被問夫之由仍
重勘問夫猶不兼伏仍及拷問之時兼伏申
云犯用之贓物在取和泉前司取知也又大
夫時取知也云々即引入了召廣頭行祿絹
次於母蘓松見隨兵杜南有野路西邊苗馬

東付口人如初隨兵十騎使馬前先綱甲曹

次同調度懸已上次武士十騎次才渡之此

中渡邊一文字各輩有六人云々見了自此

取乘車僅廿廿町許其後又騎馬申刻着淀

渡儀如昨日船中儲破子大納言取渡之後

着本府幄

即有雷公儀舞人三人冠上着檜笠拔釵立

迺前庭其中被赤衣之者去一人出來振鈴子

時亡^廳頭清景^尚間之被赤衣之者是雷公也答之有

說言等云々其後給祿絹御共諸大夫取之

如梨原祿法存別次才車入浴於八条壬生

又騎馬替於弘誓院八条院御堂兼申請之

門内暫留馬舞人陪從改裝束其後歸九条

亭云々

祿法

梨原百五疋

十二疋 舞人十二人

八疋 陪從八人

八疋 加陪從八人

四疋 陪從官人三人之中將監一人料

三疋 同將曹一人料

二疋 同府生一人料

八疋 左右官人十六人 内將監

三人料

十人足

十六足

六足

二足

二足

四足

三足

同將曹六人料

同府生八人料

中將曹二人料

同府生一人料

同番長一人料

御隨身四人料

饗頭三人料

一足

一足

五足

一足

一足

裝束師一人料

唐鞍預一人料

同持夫五人料

草預一人料

山邊預一人料

己上寬治例也

天仁例無取見

大治以後不賜籠及我隨身祿今度

因寬治例也

籓錠 六足

奈良坂廿二足 檢非連使犯人下了等料

淀同梨原 但企止 山人料一足 仍百足也 于外雷

還祿 ...

還祿 ...

穉四人 ...

左將曹秦兼任 院御隨身

例祿六丈國給廿足 三結 不累之

綾掛四領 白掛二領 摺袴三腰

半臂下襲 使御衣也 蕨芳御衣三領 同

已上賜次才也已下知也 知之カ

右將曹秦賴久 文曰

例祿給廿足

綾掛四領 白掛二領 摺袴三腰

打御袍一領 黃御衣三領

左府生下毛野巾武 殿下御隨身

例 祿縮廿足 二結 不裹

綾褂二領 白褂二領 摺袴二腰

御袍一領 御衣二領

左番長下毛野忠武 右大臣殿御隨身

例 祿縮十五足 一結 不裹

綾褂一領 白褂二領 摺袴一腰

左右官人十六人 先賜當身 次賜左至也

右將監 好方

例 祿縮三足 陪從官人祿縮三足

綾褂三領 白褂一領

摺袴一腰 濃袴一腰

同將曹 多近久

例 祿縮二足 陪從官人祿縮二足

綾褂一領 白褂一領

同惟宗清景

例 祿縮二足 綾褂一領

一白褂一領
摺袴一腰
依沙汰官人給之先例也

同多景節

例祿絹二疋
綾褂一領

左番白褂一領

同府生三宅盛正

玉手定清

左番豐原行光

玉手近清

武藏紀為保

下毛野武春

已上例祿絹一疋
草重一領

但武春加給陪從官人祿絹一疋

左將監拍則親

例祿絹三疋
綾褂三領
摺袴一腰

白褂一領

同將曹大石範直

例祿絹二疋

綾褂一領

白褂一領

摺袴一腰

依沙汰官人給之先例也

同豊原俊秋

例祿絹二疋

綾褂一領

白褂一領

同拍光重

例祿絹二疋

白褂二領

左府生木石久直

同李景

已上例祿絹一疋 單重一領

御隨身四人

各例祿絹一疋

童傳官人四人

同前

立明官人廿人

各凡絹一疋

院御厩舍人二人

各六丈國絹十疋

綾褂一領

同居飼二人

各白布三疋

同飼以二人 各白布二段

舞人十二人

番長一人 白布四段 近衛十一人 白布二段

此中軍直 番長 武定 兼茂等名

摺袴一腰

陪從八人

番長五人 各三段 業主二人 各二段

近衛一人 一段

加陪從八人 各二段

并

六丈國絹三百九十九疋

綾祿廿四領 白褂十七領

草重八領 濃袴二腰

凡縮廿疋 白布七十二段

摺袴廿腰

諸國勤 自院 廳 被 依 渡 也

綾褂六領

白褂十六領

單重三領

濃袴二腰

布六十五段

凡縮廿足

本家儲

義作國勤此中也

絹三百九十九足

綾褂十八領

白褂一領

單重五段

布七段

院奉行人未練之間皆催凡縮重仍

祿縮本家取用意也凡御產之間諸

國指合如負不勤欵凡近代之習諸

國之躰公事猶以如此何況他事哉

送摺袴人々

白川殿

地摺袴濃色打重袴藪共打裏

公卿

大納言定友平絹

邦細

地摺袴

中納言資賢布

兼雅平絹欵

資長布

忠親布

雅賴平絹

參議

朝方布

教盛

地摺

家通布

實守

唐綾羨廉

賴定布

散三位兼房

隆忠布

知盛

布

殿上人

定能朝臣布

通親布

泰通布

經家布

季能布

雅賢布

公守布

顯家布

伊補布

資時

兼宗布

兼忠布

盛定布

伊家

布羨廉

閑白息
中將也

三日戌陰晴不定未刻微雨下三今日天晴

今日陰雨神德之新晴以可知及晚景參院
付權并親宗春日使之間奈之事偏為院御
沙汰果遂神夏畏申之由羨閑之穢事武七
夏諸國所課夏役役諸大夫夏亦也即歸來告
召之由參御前拜龍顏預初語小時退出參
內夜深歸家今日送使於兩亞相定房舟出
立日未暄之慶定房卿加示遷立之日未慶
又送使於那細卿今度出立之間夏多以勤

仕加之改装束帛經營過差旁以感悅之由
示送之隆李卿者比渡四糸家云々而使
及深文向東山室以飯未仍時日文
也之不足言又源藤兩納言之許同示慶之
由源納言兩日行吏事藤納言
未出立所之吏
四日亥天晴召忠武尊直武定兼茂亦加勅
發發召籠之依出立日遲參路間如泥泥
還立日
遲參未過也八幡別當慶請淀儲太以過
差超過先例仍不堪感懷賜馬一疋又南朝

儲丁寧之由示送奈良法印之許
五日子甲天晴申刻參女院御所去二日夜如
本奉居替也資泰朝臣去夜被除籍又被召
御座若掖國
立石座是今度春日使共致對押之故
也此吏日未有其沙汰余申不可有沙汰之
由是則資泰為祠假闕白之者依有其恐也
然而昨日以女房被申于細於闕白之快
被放申云々仍所被行欵其
鬱墳闕白尚被結
太在用事也

六日丑^乙天晴昨今物^忌也知詮阿闍梨未示

今度大夏^王無為令遂之慶凡今度仰實^愛巖^深

王供^素信助^宮不^勤索^供智詮^斗等殊致祈請今

己無^疑遠乱佛法之効驗也雖未代^疑耘信力者

盍頭佛德哉件三僧有智德行不耻上古人

也

七日^{丙寅}天晴申刻參内依御物^忌念^堅不參御

前於二間方謁女房又頭權大夫光能朝臣

出来招寄向大衆夏申云少^輩之有歸住之^輩

云々御産夏^他夏之間未及誠愚徒之沙

汰且可歸住之由被仰下云々又座主宮被

申云日吉社破壞加之拜殿血多付了早被

坐官使加^実檢且可被修造云々因之今

明之間可坐官^燈又可有拜謝之幣云々^兼兼

燭之後詣^博博陸之才一切無人僅尋出入見

參被示云依寸白^發文^發不能謁尤有恐云々

即以退出依資忝^快更有不快之氣也欵為之
如何歸路之次冬八条院謁女房亥刻歸宅
八日^丁雨下自今朝女院御方有犬死穢仍
^{閑カ}閑中門不混合依為御產之折節也召廳頭
清景勘發今度使之間如泥^更亦閑白今朝
被向宇縣云々
法皇自今朝於今熊野被行八誼恒例^更之
後閑件穢自去夜^更云々

九日^{戊辰}天晴願葉未先日取作付之雜例且

節^{會カ}會^カ更許注出取持未也

抄出了^{辨カ}辨^カ尤優也仍作具由未終篇^更近行可

清書進之由取申也作明日可給由了

俊光朝臣未

十日^{己巳}天晴本命日泰山府君祭恒例^更也

十一日^{庚午}天晴為方遠參宿女院御取中將

自昨日聊有不豫^更大畧風病欵在濕氣又

不及弭^{殊力}大吏然而卜筮之處申非重之由穢
限令許也仍取參也

十二日^{辛未}天晴辰刻頭巾^中將告退^送玄中宮有

御產氣者

已刻參彼宮 六波羅直衣淺黃指貫細代車
前駟衣冠

先是閔白左大臣 已上存
寢殿西左大將已

下廿余人 已上存
中門廊參作藤中納言源中納言

左大弁新宇相^宰中將亦中門廊外綠懸虎列

居余昇自件取人之降立入自妻戶加着寢

殿西庇座同南庇諸壇阿闍梨牽番僧奉仕

加持御驗者亦各揚声奉祈同西庇少障子

少孔雀經番僧亦參候各以讀經於寢殿南

階隱西邊砌下宮主奉仕御掖階以東篲子

陰陽卜祠候同奉仕御掖 陰陽卜負教吏名
石見及可尋之

持誦經卷數侍及下部亦南庭走透及午終

僧徒揚声如雷宮中周章此間光能朝臣申

闕白云五節帳臺御出依御物忌不可作然候カ
者神夏奉行之人外籠作候カ御產何夏之有哉
之由 御亂色候法皇白今朝者闕白許之
光能向中門廊觸此由於諸卿頃カ頌之宮中頗
落居先是依御產御祈被行免物光能朝臣免カ
以囚徒自録目カ覽闕白之合瓜點下給十五人
光能仰別當之申云此中四五人許有重
犯之輩可隨重仰者闕白云於重犯之者不

可被免免カ且可被相計者光能朝臣又申云須カ須
奏闕之後下知也而夏已火急法皇御宮中
且加下知如何者別當而申也云、闕白云
尤可然且早可被仰下也其後可奏闕者即
光能朝臣仰別當了及未終又宮中騷動過
於先度僧徒加持之声殆滿虛カ座空良久之後
中宮大夫時忠出来告人云御產成了早
可被降立者實光能来仰之起如何先是太
政大臣参加此座

闕白以下降立中門內闕白着沓立中門東

同南沓脱上他人此間大夫參上申闕白云

立中門外欵立皇你云已皇子降誕早可告申此間者人

之氣色太以歡娛尤可然之誠是天之所授

社櫻方禮之灵也即闕白退出相次余退出參內

謁定能朝臣以兼光申驚御劍更二腰竟顏闕白於御前被取出御釵闕白欲

云々仍歸參被沙汰欵御劍更二腰一者鳥

今度以件釵不見及一者當今御護釵也今度可

被獻之御劍入白織物袋表小龜甲浮文織

以銀泥一表伏平組又有丸組緒件御劍蒔虎竟亦又以

金彫入白形雲上較柄有銀伏竟唐鐔是後

緒亦青草也自本宮以權亮兼曆以後被奏

事由之時以件使可被獻御劍是先例也即

闕白退出小時退出了

殿上人不可穢之由被仰下五節參入夜依

為七日内也於公卿者大略着座了云々

余退出之後更欲今日於內裏兼光云俗殿
光範朝臣親經亦之由而美也云々於親經
者可然彼家為吉例光範太岳由彼家未勤
此役加之件光範去春遭妻表產後入役已
一暮內也非每更憚今度於四位者成光光
經之間可被點也依人被用先例是末代至
退之政何為之

十三日申立天晴申刻奉幣吉田如例陪從光

經朝臣奉行信光陰陽叩裏成也昨日雖參
御產而即降云未穢之故也人傳云孔雀經
法賞法印予覺成任大僧都云々御室被申任
壇人也七佛茶叩法座主賞園良法眼補法
了件人才子法眼云勤任御駿者突詮僧
都博大僧都
十四日酉陰晴不定
早旦定能朝臣告送云依御物忌不可有帳

臺御出欵云、又示云一昨日酉刻中宮權
亮右近少將維盛朝臣内大臣參左衛門陣
外付定能朝臣養皇子降誕之状昂以同朝
臣傳賜御劍於維盛朝臣被仰可進彼宮之
由云、納白織物袋蒔繪劍又示云依為五
節間指取役之外殿上人不可穢之由被仰
下了又貫首一人不可穢之、
此日中宮御產三夜也本宮被儲也戌刻着

東帶先參院限坊今日可被忌之以藏人

申入即以少將資時被仰云可見參之處此
間煩咳病之間念誦懺急方不能謁尤送恨後
日如可參者資時私示云明時日法皇可幸中
宮御取之、者大略三十日可被忌之儀有
變改欵素不被月心夏也次參中宮御產取
六波羅在着公卿座先是闕白在無對坐其與在大
臣在對座也在以下公卿廿人在存座即内大

臣自東方出来依左府指示着余次端座須分

與座也左府教訓次公卿少之参加小時大未得其意

政大臣参入着與座左大臣上四人着様頗

在其謂欵端座太相國余與座左大臣内大

臣此定可着也而内府着端之間依在其處

太相國着與也次居闕白及大臣四人饌各

折敷高坏四本加飯闕白手力午長季長朝臣與

两大臣手力下午長隆信朝臣端两大臣午長基輔

朝臣已上後力役送五位諸大夫也納言已下餐

素居之飯同之次采女六人着白装束其装如常

女房白衣白草同唐衣經上達座南廣庇参

候寢殿南面箕子次供御前物五位大夫七

人於中門廊南妻也内方取之經同路采女参進路也

傳采女供之上藹取折敷参進也如元永然

而今度如非院殿上人次五位大夫四人昇

見御衣案二脚脚力覆有白立中門廊南才二间小南

妻次殿上人四人公卿座未敷殿上人座願

昇件案先右中將通親朝臣右少將維盛朝

賴實朝臣左少將清經朝臣亦立寢殿南簀

子階東間各以退下飯了采女暫不退公卿

座二三獻之間次公卿座一獻前和泉守李

持參盃居折置閱白前右兵衛閱白取之長

取瓶子入酒不可然也殿上人取瓶子之

子者擬擬太政大臣太相擬左府擬余太

臣擬內大臣已下次才巡流諸大夫取與端

次居汁閱白午長季長朝臣役送諸太政大

臣并左大臣季長前馬權頭隆信朝臣院殿

役送同前余并內府午長右馬權頭基補朝臣院殿

上人同前役送須人列有手長也而今二人不足

仍兼行欵納言上蕨一兩居訖略未以了次

寂未參議賴定卿申上閱白以下着更食

之如例插二獻後可居汁也而大進基親誤

一獻居汁希代失也大夫權大夫亦於座雖
作此由已居闕白汁了後也仍隨宜令居了
次二獻藏人頭皇太后宮權大夫光能朝臣
勸盃瓶子藏人高頭光能不取續酌希實更
也次三獻左京大夫循範散三勸盃瓶子殿
右衛門佐次又居汁手長役送如初下着又
經仲同次闕白被示可有朗詠之由太相國云先
例不同此獻可假欵大略被問大夫欵左大

臣云羨曆五獻之後有朗詠也云、然而大
夫三獻可有之由令申仍太相國出之先今
反在助音人次德是資買家通亦助音次隆
周昭王穆王同人之助音朗詠了太相云康
故帝道誰不歡娛云々折定家鄉次四獻參
在座何不助音哉不重宗次四獻參
議朝方卿勸盃取續酌二獻循範同取續酌
次居菓子手長役次五獻大夫時忠卿不取
瓶子大次居湯漬已上菓子湯漬大臣之外
進奉親
申上次置基手同前但四位自持參之可

尋次撒撒庄上座饗前白及大臣也手長役送同

散仍如形撒撒之也座狹狹之間大臣之袖悉被

次五位大夫一人持參切灯臺白木撒撒本灯

臺座上也件灯臺例黑漆灯臺也打敷立替

之以件灯居切灯臺了次同大夫一人持參

圆座置闕白座前次大進平基親挿笏持參

筒簠經闕白座上間并灯臺少置圆座上立

筒中次六位進挿笏持參各置圆座路

同奉親次基親置之次權亮維盛朝臣置之次

公卿自下薦置之為始緒範其路皆同前與

殿上也經廣庇大納言至大納言上薦左右置

已上經座後也年之後内大臣挿笏取參各經座中置之下挿

笏復座次余挿笏取紙件紙上置薄樣一怡

也膝行進寄圆座下置之不按笏逆退復座

余除闕白之外有端座才一仍其程次左大

臣挿笏其起經座中置之次太政大臣笏

中居寄不及昧行大略我座上置之次其程殊近之故也闕白

置笏取紙置之次自下臚參上擲筆進紙之闕白

之也宗家家通兩卿初置笏之後按笏復座人皆擲

令擲筆之時更擲笏打了按之復座是太官

右府餘流說也他人皆乍插笏復座擲筆之

後一度按之也內府已上作法如初此中失

禮公卿二人朝方卿置笏之後欲按笏思出

更既後不復按笏又欲起依左府及實房亦驚示

次闕白退出次左大臣退出次余退出于時

子刻許欵闕白

今日參入公卿

闕白

大臣太政大臣左大臣

大納言實定實用實房邦綱

中納言宗家忠親資賢擲以前實綱時忠

參議朝方賴定宗道實守

長方早出

散三位 循範

已上次二人

裝束儀

寢殿寢下口西小廊東才二間以西六個間敷褥長

筵 無着筵副小障子 不懸簾件障子 立且白

綾四尺屏風 緣地白軟錦番 庇懸簾卷之二

行敷高檼端疊九枚 東才二間端敷一枚其

對座為上達部座東才六間 件間西立障子

敷紫端疊二枚 對座公卿座間 為殿上座件

廊東才一間西面 向上一達了座 懸簾 非掩簾

簾也 放扉女房出袖南面并寢殿南西敷面

同出袖 皆白衣同包打衣表着已上 中門廊

南二三間副西壁敷紫端疊二枚為諸大夫

座復殿南西箕子上達座南廣庇中門廊亦

不敷筵上達了座上殿上人座下举灯 各一

中門廊同举之一灯已上灯臺打敷如何復

殿南面箕子階間東西立白灯臺打款同白

色也狭力副件灯臺依箕子狭力副狹剝階才二三程立也

上達尸座大納言已下御食方豫居饗御食方各打款高坏三本但文居

之如恒殿上人座立黑柿机居饗御食方下諸大夫座

前同立机居饗車宿前不引幔主殿寮啓取官

人等奉仕立明

十五日戌甲天晴未刻長光入道来申刻中宫

六位進持来去夜擲搥擲房戌刻中宫大進基親

送書於基輔之許曰五夜七夜可令假御遊

座給之由院御氣色取心也以此旨可令申

行云、報曰近年廢カ疔療七但支廢カ瀾如者非此

限者今夜明月日每双今日未刻法皇幸早中宫

御取公卿直衣殿上人衣冠康和例云、例件

不快如何

十六日乙亥天晴此日中宫御産五夜也戌刻

着東帶參彼宮着上達尸座先是太政大臣

與座左大臣端座才一但除已下公卿十余

才一左大臣閔白座之外也

人著座余著端座左府下同時內大臣著與

座太相國下須余著與內府着端也然而與

座仍著端座也如此座良久點一閔白參上

強不組合者也良久點一閔白參上

著端一座次勸大臣五人加閔白饌各四本

三次采女六人參進寢下下殿南面經上達部座

夜次五位大夫亦才一取持御膳參進傳采女

供之次諸大夫亦早御衣案入日中門廊西

戶立同廊次公卿四人早之立寢殿南箕子

先寔寔守早之為先上薦次家通知盛早

之為先上薦才一才三早一案才二才四早

二案也退下之時又上薦先退下也次同大

夫亦取威儀御膳同供之件御膳臨朝早立

膳自寢殿西面妻戶可供之由基親行之而

大夫權大夫亦余之令供自南面是兆如何

次上達部座一獻前馬權頭隆信朝臣居孟

棟範取籠子殿上人也巡流如三夜次二獻

隆信不取續馭可然

頭權大夫光能朝臣中笏懷勸之次居計手長同

藏人仲國取龍子後略已下次賴定未座申上之

計也大臣之外大納言參儀申上之

西三居後略已下次賴定未座申上之

兩度勤之云後略已下次賴定未座申上之

位中將知盛靴子棟範依五位侍未詳無人數

居勢計手長居次申上下著同前次四

獻右大弁長方次居菓子手長

同前送次五獻權大夫忠親卿靴子次居湯漬

手長役送次置紙手長如三夜大臣隆信端西大臣基

已下五位微力次撒閱白己下五人鄉食力次置

圖座大閱白座前五位次立切灯臺折敷

次大進基親持參筒先六次自下位進

次基親次權亮維盛其儀如三夜但余存

端才三仍挿笏取紙起經座中跪左相太相等

置紙起右廻我座方復座不捐左相太相等

下居置之閱白又同已上不次置紙之人各

進打攤宋房朝方初置命之時落笏仍懷中

經與座之後尚中納言已下每度太相入纂

可經未欽但依使欽

太相欲打之時闕白入之闕白打了後太相

又入纂了皆如三夜今夜於此座每朗詠次

諸大夫亦取菅園座敷寢殿南西兩簀子次

闕白已下移着懸裾於欄次召人着欄下座

小面六人自西中門次上達部座居着

物大臣手長四位大夫各折敷高坏二本一次居召人着物次頭權大夫光

能朝臣勸益大臣看物室其路仍余七投欄下

能朝臣勸益此後他人、取為如此

能朝臣勸益此後他人、取為如此

能朝臣勸益此後他人、取為如此

能朝臣勸益此後他人、取為如此

能朝臣勸益此後他人、取為如此

能朝臣勸益此後他人、取為如此

能朝臣勸益此後他人、取為如此

能朝臣勸益此後他人、取為如此

能朝臣勸益此後他人、取為如此

能朝臣勸益此後他人、取為如此

萬歲樂五聖聖樂東急亦也取作人柏子資賢卿

次糸仔合音呂安名尊鳥破席田律伊勢海

也次篳次和琴亦也

也次篳次和琴亦也

也次篳次和琴亦也

也次篳次和琴亦也

也次篳次和琴亦也

也次篳次和琴亦也

也次篳次和琴亦也

也次篳次和琴亦也

也次篳次和琴亦也

也次篳次和琴亦也

也次篳次和琴亦也

也次篳次和琴亦也

也次篳次和琴亦也

也次篳次和琴亦也

也次篳次和琴亦也

也次篳次和琴亦也

也次篳次和琴亦也

琵琶余如形時箏侍後資盛和琴少將

雅賢彈之笛少將資時笙少將隆房篳篥

中務權少輔季信付歌少將維盛亦也

實國不吹笛家通不吹笙太相不彈箏

如何後資盛必可彈箏資時必可吹

笛之由有豫議云々近代更皆如此余独彈

琵琶尤輕之也五聖乐終頭給公卿祿頭光

能持參閔白祿即持飯了次少將頭家取太

相祿頭中將賴美取左大臣祿即持飯了

次少將隆房取余祿五位殿上人行納言

已下祿次自下臈起座退下余祿末受雅未受

取了閔白最前款退出而暫可被假之由邦

網鄉令申仍起入仍退出了

祿法閔白女裝束一襲織物褂一重大臣

納言四人女裝束一襲大納言織物褂中

殿上人四位五位召人

今日参入公卿

関白 太政大臣 左大臣 余 内大

臣 大納言 定房 実房 邦網

中納言 資貫 早出 時忠 實長 早出 忠親

参議 朝方 実宗 家通 実守

散三位 知盛

己上 共三人

今夜装束儀及打出亦同三夜

今夜事内大臣取役云々

今晓入道相國下向福原云々

十七日 子 天晴申刻中宮六位進持未去夜

攤御幣此日大原野祭也然而依御産穢不奉

幣御又不修由校陰陽咋同令穢之故也

十八日 丑 天晴此日中宮御産七夜也公家

有御養産盖先規也成刻着束帶参中宮先

是左内两府存外座 関白 太相 亦未参 左大 将 已下 公卿 十余 人同

存^在座仍余經上達部座未殿上人座上着與

座二前四大臣前一前大納言已下小机

各一良久亥一太政大臣参着與座經殿上人座未

如相次白参入着端座次勅使藏人勘解

由次官基親本官大進奉行人也先雅遭妻

使無謂欽尚無吏理内裏不穢而以穢人用勅使

進立中門廊亮重衛朝臣兼曆雖被尋權亮

車啓彼例欽由降自中門外相逢昇自中門内同進

大夫時忠卿座下與座示氣色此間時忠自

披見披見有示重衛次經上達部座前廣庇参進

寢殿南箕子啓事由之後暫歸出中門廊外

方即五位大夫敷茵在於公卿座末端座

起起座存存件座豫又早立着物机於其座前如兼

者者勅使参着之後次重衛朝臣降自中門内曆記

方召勅使昂飯昇出自中門廊南户早次勅

使藏人勘解由次官基親昇自中門外入自同

廊西面戶經諸大夫座前着上達部座末次

一獻藏人頭右近中將光能朝臣勸盃龍子藏人

仲國普音二獻三位中將知盛龍子三獻大

夫時忠卿龍子侍上次權大夫忠親卿取祿

一襲束賜勅使勸盃及取祿人於中門廊諸

次勅使起座祿懸左經中門廊東緣下自同

南妻進出砌外一丈向御取方良再拜出自

中門歸昇次撤茵肴物撤亦家通卿復座次內

膳官人捧御膳參進內膳正取打敷官人己

之者前於西中門稱警蹕經前庭於南階

傳采女供之先是采女六人參候南供了官

人采女亦飯出了次八条院御使可參而未

參仍先公卿座一獻前馬權頭隆信朝臣持

參盃龍子小納言次八条院被進兒御衣其

儀彼院別當讚岐守季能朝臣參進中門次

權亮維盛朝臣起殿上人座降向自中門外

方既昇參進復殿南箕子啓夏由退下暫出
中門廊外方次五位大夫一人取菅口座一
板敷上達部座南廣庇東才一間除造合間也
南邊次維盛朝臣降自中門內方召之即出中門
了矣亮次季能朝臣昇自中門外方入西面
作法
妻戶着廣庇園座面次賜祿白大褂一重褂次季能
朝臣降庭中再拜出自中門作法同勅使昂撤參座
次昇立兒御衣案一肸脚於諸大夫座前諸大夫

脚

之置衣莒二合
有覆
早之上前上藹在存
下藹先還還着殿上人座次公卿二献頭權大
夫光能朝臣瓶子藏人次居計午長役送如
次賴定卿申上次着下次三献右兵衛督賴
盛卿瓶子安房守次居計申上着下同前次
諸大夫座上敷紫端墨一枚立肴物机三肺
己上次五位次讀書儒三人文章博士光範
役之

歌之琵琶余等太相国笛少将維盛朝臣笙

家通卿中勢權少甫李信頭巾中将定能朝臣

參會御遊之由被作下仍雖參入和琴少将

雅覽朝臣御遊終殿給公卿祿各大褂也白

已下大納言已上一重中納言已下一領大臣已上四位取之納言已下五位取之白

取祿先能朝臣置大臣褂了之後内藏頭經房

朝臣持參織物褂例可尋之須一度行欵先

取了余即逐電退出了今日參入公卿

白

大臣余太相国左相府

大納言實定定房實房邦綱

中納言實定時忠忠親成範

參議實家家通實舟

散三位知盛

已上廿一人

今日五節參入也公卿隆季大納言受領上野

左少弁兼光知行國也加賀權弁依御佛忌

無帳臺出御可備役之侍臣亦之外不觸御

產之穢也

十九日寅天晴申刻參女院御方又參御座堂

見作事懈怠促惡促亦加催役入夜歸未此

日殿上測醉殿上人亦推參中宮云々

廿日巳天晴此日童女御覽并中宮御參丸

夜也御覽可被急之由定能朝臣告送仍

未一點着直衣出紅梅堅カ下文織物厚衣里文

參内先是藤大納言花山院中納言亦參候

殿上人頭中将之外僅五六人殿上測醉未

始闕白未參余參御所方女房亦着樣、衣

居對東面并臺盤取廊皆推出其衣非打出

是定小時闕白參入申刻殿上測醉始主上

御引於上戸御覽立障子於上戸也闕白及余

伺

祠候御

之女房少々同以祠候兩貫首

定能着奧已下殿上人十人許分居奧端座響カテ

今日三薦家實檢非遠使右衛門尉有饗應

多者今日二薦有饗應而求實依為其人召響カテ

朗詠今樣又定能朝臣取肴物存臺盤給之

祖之時定能懸手於紐又左中將奉通朝臣

未存奧座經上薦亦刷袖惣有五杖取末之

度定能讓下薦貫首光能仍家實經臺盤上

勸光能也次万步歳カ乐自下薦次才乱舞如常

六位等小即殿上人等起座主上入御之座

對東面女房等之中闕白余同候次

殿上人等脊祖着出自渡殿經東小對等縁廻

五節取先蔵人一薦基行進行次六位等為

兩貫首存最拵殿上人等或祖右或祖左人

之所為不同通說祖右也而御所方當左

之時依為暗祖左又一說也共非失莫欵能定

賴實祖右通親隆房祖尤
自余人愷不覺悟
經上户先是左大将実定
出紅梅厚衣薄色
織物指貫

藤大納言実圓
出衣唐物也地藪芳一欠青
裏青色同厚衣也淺黃織物

指貫花山院中納言兼雅
出紅梅厚衣指貫
同左大将

等在座左大将向內弁作法等大畧明日有

勤仕之志欵問余冬否答不定之由了項之

時忠卿
出表裏黃裏青厚衣指貫加着其後猶

經時刻申終光能朝臣於上户下告召之由

上藹頭走能可召也而光能召加何又入上
户居座上可召不入户如何

次余已下着御前座
厚圓座敷一枚余着之
其次置一牧才三圓座

左大将被着也御殿南廣西才三間已西敷
圓座如常拆閱白息三呂垂相可參候之由

百其閱而不被參
閱白被假簾中次童女參

如何可尋之
上隆季卿実宗卿
親宗童不御覽
經西長橋

透渡殿放板敷
自廣庇東行列居御前
東上

假敷長橋
西才三間西边
下仕列居佑庭中
童下度

西才三間西边
下仕列居佑庭中
童下度

參訖又他取參也下仕降南殿巽皆悉居了

亦置扇童下仕項之闕白被仰下早次童

取扇起東行左迴經本路退下仕同以退

下次公卿自下蔭起座退下即余退出時忠卿童

未退以前

今日參入公卿端見

付童下仕等人

隆季童侍從隆保刑了少輔隆推同下仕藏人仲圍

實采童侍從公衛一人同下仕藏人基術

兼光童右衛門佐經仲同下仕藏人右衛門尉家采一人

今日闕白着綾淺黃指貫不出衣

兼兼燭之後飯家改装束束隨身前驅同改

着裝束成四點參中宮先是闕白已下公卿

淋之着座殿上人余經殿上人座未并座後

着輿座禮須經殿上人座上公卿座下也而

府府着端大相相着次殿上人定能朝臣已下着

座次居大臣饌折敷高坏手長次上西門院

御使右近中将頼実朝臣參進立中門次權

亮維盛朝臣七日内宮司卿除公重卿普白襲而起殿

上人座降自中門外方相逢逢故昇進大夫座

下在與示氣色進寢寢殿南面啓事由飯出降

自中門内方召之出中門外了先是維盛啓事由之

間也五位大夫敷園座於上達部座南廣庇

御使座如七夜八糸院次御使頼実朝臣昇自中門

外方著件圓座面次維盛朝臣取祿白褂一

給之按笏退飯次頼実朝臣降庭中祿懸左

再拜出中門畢次采女六人參進寢寢殿南面

次五位大夫捧御膳才一敷如常折傳來女供之

次采女退下並兒御次一献義作守基輔朝

臣持參盃居折敷侍從兼忠取瓶子次二献蔵

人頭左近中将走能朝臣日未依有不織不參

勸盃取與白蔵人左衛門尉遠使源基行取

瓶子次居汁手長同次申上箸下次三献從

祿

三位大寄大貳親信卿勸孟宮内少輔棟範

取瓶子親信取續酌次居汁手長下同前下着又同

次関白被示可有朗詠之由太相国云今夜

无術可助音云々仍按察使資覽卿出令月

自才二反人、助音実国卿家通卿等也太

相国始終不助音已欲出音之間実国取之

助音仍不出也次德是二次隆周昭王穆王三反

反度実国次四献權中納言実綱卿瓶子侍

從実時明次五献大夫時忠卿瓶子大進次置

紙今夜不居菓子次立切灯臺次敷園座次

置筒篋親奉次自下薦進紙先六位進次碁親

下薦之次進紙之人擲篋眞座時忠已上皆如

前之次関白退出次左大臣退出次余退

出今日参入公卿

関白

大臣太政大臣左大臣内大臣

大納言実実実碁房碁房碁房碁房

中納言

資賢 即誦以後

兼雅

神夏奉行

時忠

參議

教盛 今日 賴定 冬仕

賴盛 家通

實綱 實舟

散三位

親信

已上廿一人

昨日可有法勝寺參賀而延引未廿二日可

有之云々

今日於内裏左大将言談之次云花苑苑左大

臣次才打攤攤之時膝行者非此限不昧

行攤攤者按笏揖云、者此事久我本相國

之由被也云、

今日上達部座立例四尺屏風又打出藪芳

勻也

今日攤之間親信卿擲簪之後不拔笏雖人

驚示猶不得心仍可拔笏之申闕白被示固

章乍立拔之人解願自又以切腹歎

廿一日庚辰天晴申刻六位進源兼資持未攤

紙

廿二日辛巳天晴定能朝臣示送云去夜節會

每出御内并左大将外并上卿三条大納言

実房卿云々未刻参女院御所又見迴御堂

候事

廿三日壬午天晴傳聞此日法勝寺僧徒参賀

中宫御産云々

廿四日癸未天晴申刻参女院又見御候事

又予方立贄殿屋一字本贄殿每便宜之旅

也女房及姬君為避犯云向南及晚饭未

廿五日甲申天晴書始大勝金剛院額実巖南

梨安祥寺堂額也未月一日可遂供養云々

廿六日乙酉天晴入夜参宿女院御所依方違

也今夜兩下

廿七日丙戌天晴風吹参御堂見作事申刻歸

宅

廿八日丁亥天晴早且頭中將定能來云去夜
亥終許自院有急召即以馳參時忠卿候御
前仰云立坊事二歲三下共以其例不快今
年被遂行如何且被作閱白可有其沙汰之
由只今參內早可養閱者即參內養閱之也
可仰閱白云々向彼亭仰此狀被申云如被
仰下二三步共不吉被待四步頗似延急步
內頗雖卒示何不被遂行哉然者今年何夏

作示者歸參養達了後參院申此之由作云
早可有沙汰之由重可養內者定能申云奉
行職夏可被定作欵云々作云汝早可行云
夏已為大夏重代之輩奉行宜欵之由雖達
天德已聽每勅許只今參內可養去夜院宣之
即馳參內了入道相國一昨夕俄上洛依此
夏云々

廿九日戊子天晴酉刻參院使信基朝臣申入

依護摩之間每御對退面之由有其仰次參內
謁女房成刻退出 傳閱親王宣旨來月二
日可被行而勅別當示定仍五日可被行之
又立太子藏人方奉行被仰光雅了彼家立
坊竟能知子細之故云々豫來月十四日吉
之由令勅申之、又人、十二月其例不快
實仁太子延久四年十二月仍可被待四日
八日立此外立例 愚案四日立坊不可然
欵之由有豫議云々

但吉事為先近日就中末代之政每竟急速
也至此竟強不可待四日欵月之吉函強之
沙汰也只令內被行之奈可叶乱在之政者

欵

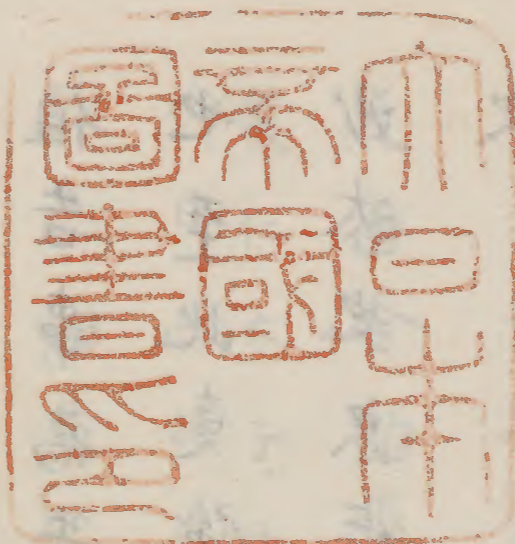
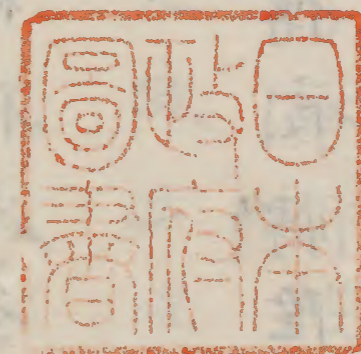
廿日 己丑 天晴 傳閱博陸及前太相國參院

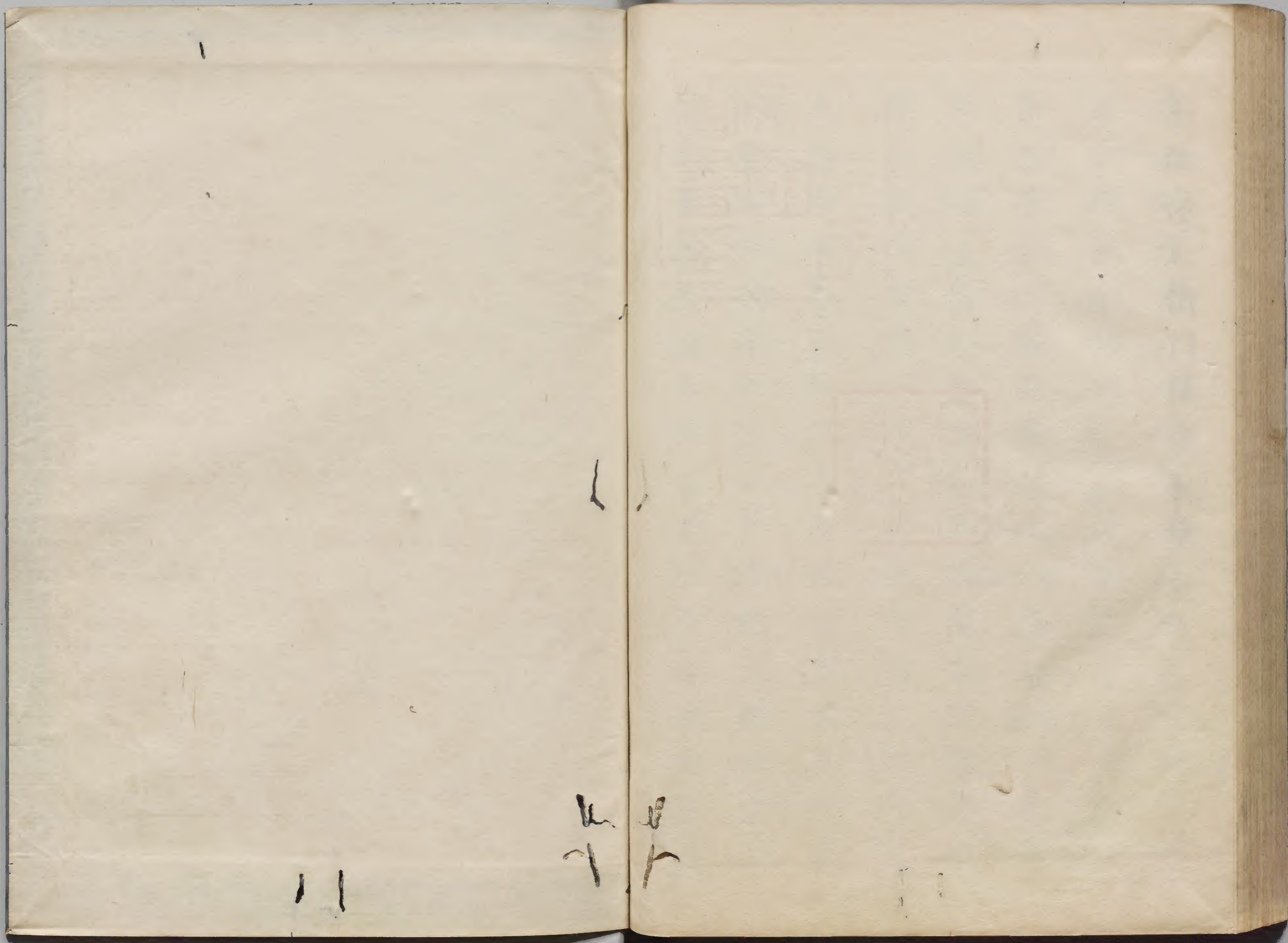
有立太子內議時忠鄉 中宮大夫 光雅 奉行 等參

候又大外記兩人在憲朝臣等應召云々

前相國豫參是何料哉未得其意此日進發

序佐使右衛門權佐親雅云々





11

Handwritten marks, possibly a signature or initials, located at the bottom center of the gutter.

11

