

延喜式

主計上

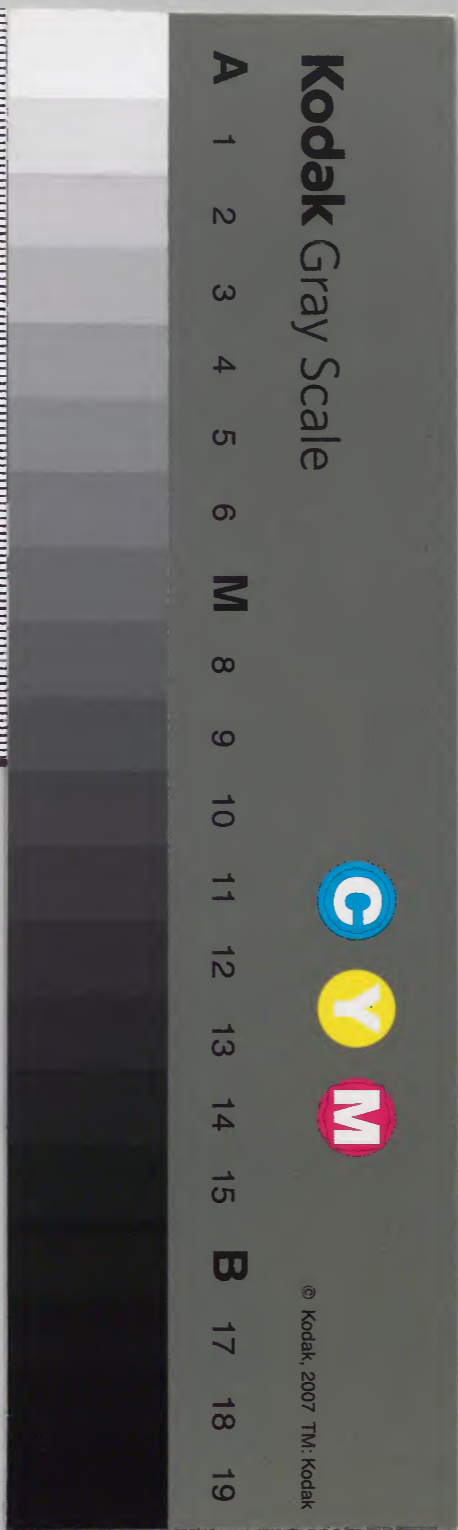
二十四

農商務省
和圖書
第一三一號
共五册

太政官文庫
和書門
八二〇九一
函架號類
五〇八九一
册架函號類

內閣文庫
和書
八二〇九一
函架號類
五〇八九一
册架函號類

內閣文庫	
番號	和 8191
冊數	50 (24)
函號	179 70



延喜式卷第二十四

明治十二年

全計上

凡左右京五畿内國調^ニ輸錢隨時^テ増減^ス其

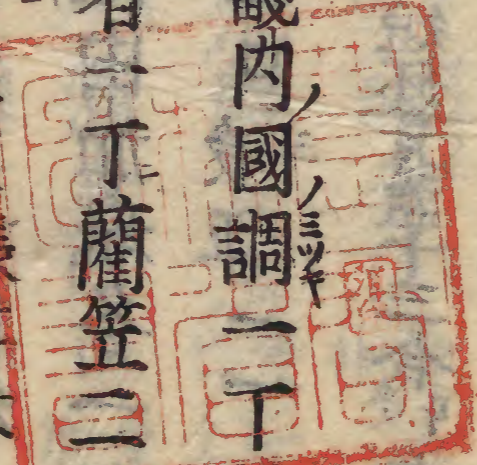
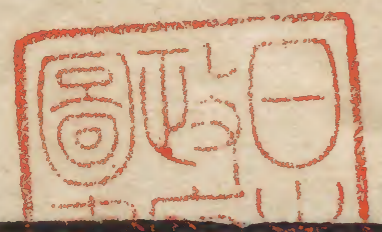
畿内輸雜物者^ニ一^ニ蘭笠^ニ三^ニ枚^ニ四^ニ狹席^ニ五^ニ枚

長^{一丈}廣^{六寸}葉薦^{五枚}長^{二丈}廣^{四尺}三^ニ廣席^ニ二^ニ枚^長

四^ニ尺^長二^ニ黑山席^ニ一^ニ枚^長一^ニ丈^二折薦^{三枚}長^二

六^ニ寸^廣一^ニ食薦^{七枚}長^{六尺}廣^{五寸}五^ニ明櫃^四

合^長三^尺六^寸四^分廣^{二尺}二^寸深^{九寸}二^ニ柳筥^{一合}長^{二尺}二^寸廣^{二尺}



延喜式卷第二十四



深四寸 一丁蘭筒二合 徑六寸 深五寸 箕二枚 明櫃二合
 長二尺二寸四分 廣一尺七寸 深一尺一寸 明櫃六合 長二尺 廣一尺六寸 深一尺六寸
 折櫃五合 長二尺 廣一尺四寸 深二寸 麻筒六合 徑一尺五寸 深二寸
 板筒二十五合 徑五寸 深二寸五分 圓筒七合 徑二尺八寸 深二寸
 二至 陶器八口 池由加 甕各一口 受五石 二丁甕一口 受一石 燼
 口 受一石 缶三口 斗 受五石 一丁由加一口 受一石 燼
 二斗 受三斗 脚短杯有蓋十三合 無蓋者 受三合 管杯三
 盆二口 斗 受四合 水碗有蓋十三合 無蓋二十五口
 十四口 受四合

各受 多志羅加一口 斗 受一斗 大山甕二口 受一斗
 一外 叩甕二口 斗 受三斗 甕十口 斗 受五斗 水甕三口 斗 受二斗
 大 甕三口 斗 受一斗 洗盤三口 已上 中甕四口 斗 受八斗
 平甕四口 斗 受五斗 酒壺四口 斗 受五斗 等呂須伎四口
 受五斗 缶蓋六口 寸 徑六寸 高盤七口 高六寸 徑小甕
 八口 斗 受三斗 鉢八口 斗 受五斗 臼八口 斗 受三斗 水甕十口
 受五斗 酒垂十口 二寸 徑一尺 祭壺十口 斗 受三斗 短女坏
 二十口 小坏二十六 各受三合 片盤二十五口 寸 徑九寸

壘坏アララツキ燈盞各五十口各受二合已上土師器一丁火爐

蓋フタ八口徑一尺五寸平鍋ナベ五十口受二升玉手土師鉢ノカ土師カク

五十口受一升間坏マヅキ一百口受五合贄土師鏡形五

十口徑六寸片盤五十口徑一尺縛餅器二口徑一尺

竈二口高一尺五寸竈子十口受一斗甑十口受六升

洗盤二口徑二尺手湯テ竈二口受一斗水椀十口

受二升小キ瓮八口受一斗大高盤七口高一尺二寸粥前カキ

下盤六合徑一尺四寸粥盤六合徑一尺四寸酒盞汁漬

坏各二十合各口徑五寸受五合中片坏七十五口徑六寸受

吐盤三口徑一尺八寸坏作土師酒盞六十合徑五寸

小高盤四十八口高五寸中片坏一百九十

九口徑六寸其外國百姓逃亡居住畿内一丁輸

錢二百五十文庸一百二十五文

凡諸國輸調兩面十一丁成疋ノムラ丁別輸絲紈以儀織成羅綾

雜羅三丁成疋三色綾十丁成疋一窠綾二窠綾二窠綾七窠綾小花綾小鸚鵡綾薔薇綾

二花綾菜花綾並上絲國七丁成疋中絲國六

丁成疋讚岐國五鹿絲國五丁成疋相摸國三

綾四丁續花綾ワリ苾核綾中絲國野草綾鹿絲國

並三丁成疋大結花綾連水綾小車牙綾散花

單綾小蓮花綾小結綾上絲國吳服綾中絲國

並三丁半成疋ワレキ又絹絶兩面已下各長六廣絹長

丈五尺六寸並四丁成疋長絹長七尺五寸長

幡部絶長六丈廣並五丁成疋綿細三丁成疋

長四丈五寸廣一尺九寸但賀布長四丈望陞

西海道諸國長三丈九尺賀布長四丈望陞

皆布長八丈廣並四丁成端細賀布長六丈五

九小堅皆布長八丈廣薄賀布長八丈廣望陞布

長四丈二尺廣二尺八寸廣布並三丁成端細布二丁成端

倭文調布並三丁成端各長四丈二尺廣二尺

布四丁狹布二丁成端長三丈七尺絲一丁成

成端上絲四兩中絲五兩疊綿二帖細屯綿二屯

各三兩一分綿二屯四兩銀一分鐵二廷三竹

二銖為帖屯為屯銀一分鐵二廷五兩

為 欽三口大鹿皮一張六尺 小鹿皮二張四尺

長席二枚長二丈廣三尺六寸 短席二枚長一丈廣三尺六寸西海道諸

國廣柳筥一合長二尺二寸廣四尺深四寸 陶器三下池由

加飛各一口各受五石 一丁脛二口受一石五斗 小由加

四口受一石 小甕三口酒壺六合缶六口瓮十二

口爐瓮八口着乳瓮八口受三洗盤水磁大酒磁

平磁有蓋無柄大磁有柄大磁大壺大高盤各

十二口叩瓮麻笥盤各八口大盤十二合負磁

八口管磁臼各二十四口鉢三十口酢磁下盤

有柄酢磁小盤宮杯脚短坏丸椀各四十口

小壺小甕二十四口有蓋椀小磁各二十口御

椀二十口有柄中磁中壺各十六口小盤二十

二合有柄小磁三十口片椀三十八口箸壺片

盤八十四口深坏六十口御取坏大小宮坏菜

坏片坏各八十二口西海道片壺坏百口有蓋

四燈蓋二百口アツキ猴膝研二口清坏八十口斐坏

百二十口乳六口。後盤三十四口。赤土一斗

五升。米六斗。壹岐、嶋、小麥、小豆。鹽三斗。海石榴

油一升二合。壹岐、嶋、一升。御取、鰻、着耳、鰻各四

斤。鮓羅、鰻六斤。鳥子、鰻都都伎、鰻各二斤。放耳

鰻三斤五兩。長鰻、短鰻。凡鰻串、鰻橫串、鰻細割、

鰻葛貫、鰻火燒、鰻羽割、鰻蔭、鰻薄、鰻各六斤。壹岐

嶋三斤。乾鰯九斤。十三兩。乾螺十斤。十兩。堅魚九

斤。西海道、諸國。烏賊十斤。文惠、鰻、鮫、鰻各三十

三斤五兩。煮堅魚六斤。七兩。熬海鼠八斤。十兩

棘甲、羸甲、羸各六斗。鮭二十隻。雜魚、腊二十六

斤。鮓脂四斤。醬、鮓、鮓各三十二斤。腐、耳、鰻十

四斤。甘、鮓、鰻二十八斤。鮓、鰻、貽貝、富那、交、鮓各

四十六斤。貽貝、鮓三斗。雜魚、鮓八十斤。海鼠、腸

十五斤。十兩。雜魚、楚割、魚、抹、割、鯛、腊、蠟、腊各十

六斤。十兩。雜魚、曠三十三斤。漬鹽、雜魚、乾、鰻各

三十六斤。海藻、海松各四十三斤。但、隱、此、因、三

養老式部省式目録

六

紫菜シロ海藻根各十六斤。太凝菜コルモハツクニク小凝菜モハツクニク角俱菜

各四十斤。滑海藻八十六斤。十兩於期菜二十

六斤。十兩鹿角菜ツノニク三十三斤。五兩澤蒜ネヒル嶋蒜アサツキ各

七十二斤。已上斤兩並大。下條亦同。

凡諸國輸庸壹岐對馬等嶋並不輸一丁布一丈四尺。丁二

成段三丁成端上絲二兩。中絲二兩二分。鹿絲三兩二分。

分並二丁成絢綿五兩二分。西海道諸國五兩成屯米三斗

乾藍ホシ三斗。三升。三合。三勺。椽四斗。五升。鹽

一斗五升。鮭十隻。二丁白木長五尺鞆櫃一合。

下四尺五寸以上。廣二尺三寸以上。深二尺以下。一尺八寸以上。固作以小平釘署專當郡司。

名。三丁塗漆鞆櫃一合。長三尺四寸。廣三尺二寸。深一尺四寸。板厚六分。手取長一尺三寸四分。廣一尺三寸三分。厚一寸六分。從櫃底至地二寸。從櫃上一尺一寸四分。蓋深二寸。上板緣端出二分。廉取六分。櫃表裏皆赤漆。

四丁塗漆著鑲鞆櫃一合。薩摩國二丁席三枚。一丁紙七十五張。自餘雜物

准此輸二分調之一。

凡中男一人。輸作物飛驒陸奥出羽壹岐。對馬等國嶋不輸。絹三

尺七寸五分。紙四十張。紅花二兩。東木綿カラス芋各

一竹備後安藝。斐紙麻三竹。穀皮三竹。二兩。茜

熟麻ツラ。泉各二竹。麻黃藤皮。黑葛各五竹。鹿脯猪

脯。腸腊。雉腊。短鰻。薄鰻各一竹。火乾年魚。押年

魚ユニオシ。煮乾年魚。烏賊。乾鮓雜魚。楚割許都魚。皮ツツキ。給

皮ハチヨロトノサシ。與治魚刺。久惠脯ホシ雜魚。腊各二竹。楚割鮭二

竹。八兩。内子鮭コモリノササ。一隻。鮭二隻小三。鹿鮓猪鮓鮓

背腸セソタ各一竹。八兩。鯖醬ササ。小鯛。阿米魚各六竹防周

國小鯛七竹。大鯛。鮓十五竹。手網鮓十二兩。一分。堅

魚一竹。八兩。三分西海道諸。鮓鮓鮓鮓鮓鮓鮓鮓鮓鮓各

八竹。鰻鮓二竹。十兩。腐耳。鰻腸漬。鰻鮓子各三

竹。八兩。漬鹽年魚。煮鹽年魚各七竹。鮓年魚五

竹。十兩。貽貝鮓四竹。十兩。雜魚鮓九竹。十兩。鮓

米頭フツ合作一竹。十兩。煮堅魚。煎汁各十二兩。二

分貝鮓カイタコ六竹。八兩。與理度魚。脂二竹。蒜紫菜

凡中男一人

各二升。海松五升。鹿角菜大凝菜海藻各六升。
 相摸国一升十一兩小凝菜雜海菜各八升。滑海藻十二升。
 海藻根四升。海老一升。漆金漆各一合五勺。
 胡麻油二合。麻子。荏。椶。椒油各五合。海石榴ツハキ吳ク。
 桃ミ。閑美油各三合。猪膏一升。椶麻子。吳桃子ナミ。生。
 粟子各一斗五升。山薑芥子ホサヒカラレ各二升。蜀椒子。椎
 子各一斗。平粟子四升。搗粟子七升。破鹽七升。
 五合。石二顆。長一尺三寸。廣六寸。五分。厚二寸七分。鹿角二隻。龜

甲一枚。葉薦一枚。長二丈。廣四尺。菅薦二枚。長一丈二尺。廣四尺。
 二人席一枚。長一丈。廣三尺六寸。苫一枚。長一丈二尺。廣七尺。四人
 鞆薦一枚。長四丈。廣七尺。六人防壁一枚。長四丈。廣七尺。簀一
 枚。長八尺。廣四尺。
 凡貢夏調絲者伊賀三百絢。伊勢八百八十絢。
 白參河二千絢。犬頭越前一百絢。安藝五百絢。
 阿波一千五百絢。並七月三十日以前納訖。
 伊勢 參河 近江 美濃 但馬 美作

備前 備中 備後 安藝 紀伊 阿波

右十二國並上絲

伊賀 尾張 遠江 若狹 越前 加賀

能登 越後 丹波 丹後 因幡 伯耆

出雲 播磨 長門 讚岐 伊豫 土佐

筑前 筑後 肥前 肥後 豐前 豐後

日向

右二十五國中絲

駿河 伊豆 甲斐 相模 武藏 上總

下總 常陸 信濃 上野 下野

右十一國鹿絲

伊賀 伊勢 尾張 參河 遠江 近江

美濃 若狹 越前 加賀 能登 越後

丹波 丹後 但馬 因幡 出雲 播磨

美作 備前 備中 備後 安藝 紀伊

阿波 讚岐 伊豫 土佐

國外右二十九國輸絹

駿河 伊豆 甲斐 相摸 武藏 上総

下総 常陸 上野 下野

右十國輸絶

左右京

調輸錢

畿内

山城國

京

畿内

調廣席二百八十枚 狹席五百九十枚 折薦八百五十八枚 葉薦四百六枚 食薦一千五百枚

隨時損益 自餘輸錢

大和國 行程 一日

調箕一百四十枚 鍋二百二口 玉手土師坏五十口

間坏百口 贄土師 竈二十八口 竈子三十口

甑三十四口 瓮三百五十八口 片坏七十口

自餘輸錢

河内國 行程 一日

調黒山席五十枚折薦一千三百八十三枚葉
薦二百枚柳筥一合藺筥六十合贊土師鮑形カタ
二百七十口片盤二百七十六口手洗盤カラ二十
二口手湯ニウジ筥四百十三口水椀八十八合鍋二
百口大高盤五十口粥盤十四合酒盞サツキ二百二
十口汁漬坏六十口中片坏八百六十一口吐
盤六口坏作土師酒盞七十六合小高盤百二

十四口中片坏六百六口自餘輸錢

攝津國 行程 一日

調葉薦五百枚折薦一千二十枚明櫃十合大
明櫃二百三十五合小明櫃一百八十四合折
櫃一千二百九十六合麻筥ラケ三口板筥六百三
合圓筥ヒロ一百二十四合大筥四百五十合陶燼ノホク
竈ホトキ四口脚短坏ツキ四十六合管坏二百七十二合
水椀三十九合壘坏七十合自餘輸錢ラ

本和泉國

行程二日

調蘭笠四十六枚。蘭笥十合。大五合 小五合。陶池由加

三口。毬二口。毬百十口。缶百三十二合。由加十

六口。脚短坏八十六口。酒壺八口。筥坏二十六

口。多志羅加十二口。大山麴八口。クハホヒキ叩瓮七十七

口。水瓮九十二口。大麴十二口。洗盤二十口。中

麴九十口。平麴百十口。酒壺十四口。等呂須伎

九十二口。缶蓋五十七口。高盤百四口。小麴九

十八口。山麴二口。臼九十六口。水碓九十九口

酒垂百六口。祭壺四百二十九口。ニキメツキ短女坏九十

二口。小坏百四十五口。毬八口。片盤百六口。燈

蓋十二口。自餘輸錢。

東海道

伊賀國 行程上二日 下一日

調一窠綾三疋。二窠綾一疋。絹二百疋。數内輸

疋。餘輸絹 椽絲二十絢。練絲一百絢。國以徭夫

國皆准此 練深夫練

延享元年

漆餘皆 准此 絲三百絢夏自餘輸絲布ヲ

庸白木韓櫃九合自餘輸米ヲ

中男作物紅花七斤八兩紙茜胡麻油蜀椒

伊勢國 行程上四日下二日

調兩面十疋一窠綾二窠綾各十六疋三窠綾

六疋蓄薇綾四疋帛二百疋白絹百疋白絲八

百八十絢夏赤引絲百十絢神服絲一百絢御

調絲二十絢自餘輸絹鹽ヲ

庸韓櫃二十三合塗漆着鐵八合自餘輸米鹽

中男作物紙水綿麻紅花茜胡麻油檟椒油雜

魚腊煮鹽年魚雜魚鮓滑海藻

志摩國 行程上六日下三日

調御取鯪雜鯪堅魚熬海鼠雜魚楚割雜魚脯

雜腊雜鮓漬鹽雜魚紫菜海松鹿角菜海藻海

藻根小凝菜角候菜於期菜滑海藻

庸輸鮑堅魚鯛楚割

中男作物雜魚腊

尾張國

行程上七日。下四日。

調兩面八疋冠羅鼠跡羅各一疋二窠綾二十

疋三窠綾五疋七窠綾三疋蕃薇綾五疋帛二

百疋緋絲縹絲綠絲各四十絢皂絲二十絢練

絲二百四十二絢七兩二分イクチ生道鹽一斛六斗

與調塩共進自餘輸絹絲鹽

庸韓櫃十五合

塗漆著鐵五合。白木十合。

自餘輸米鹽

中男作物麻一百斤黃蘗二百斤紙紅花胡麻

油雉腊雜魚腊煮鹽年魚雜魚鮓

參河國

行程上十一日。下六日。

調冬櫻羅藻羅各一疋一窠綾十五疋二窠綾五

疋犬頭白絲二千絢夏雜魚楚割二千五百五

十一斤鯛ホシ脯一百斤鯛楚割九十斤貽貝鮓三

斛六斗自餘輸白絹

庸韓櫃十合

塗漆著鐵二合。白木八合。

自餘輸米鹽

中男作物麻一百疋。黃蘗三百疋。紙紅花。席。胡麻油。椶椒油。雉腊。雜魚腊。海藻。

遠江國

行程上十五日 日下八日

調一窠綾十三疋。二窠綾八疋。三窠綾二十疋。

七窠綾二十五疋。小鸚鵡綾二十七疋。蕃薇綾

二十四疋。苳核綾白十疋。赤二十疋。吳服綾白

二十疋。赤十五疋。御襪料白絹十二疋。緋帛四

十疋。縹帛十五疋。椽帛二十五疋。貫布十二端

自餘輸絹

但山香郡 調庸輸布

庸韓櫃二十合

塗漆者鐵十合。白木十合。

自餘輸絲

中男作物木綿。胡麻油。與理等腊。

駿河國

行程上十八日 日下九日

調一窠綾六疋。二窠綾五疋。三窠綾四疋。小鸚

鵡綾一疋。蕃薇綾三疋。帛一百二十疋。椽帛十

三疋。縹帛八疋。皂帛十疋。倭文三十一端。煮堅

魚二千一百三十疋。三兩堅魚二千四百十

二竹。自餘輸純

庸。白木。韓櫃二十合。自餘輸布。三十一

中男作物。手網鮎三十九。竹十三。兩二分紙紅。

花。火乾年魚。煮鹽年魚。堅魚煎汁。堅魚。

伊豆國

行程上二十二日 下十一日

調一窠綾三疋。二窠綾二疋。冠羅一疋。緋帛十

五疋。皂帛十疋。自餘輸純。堅魚。

庸輸布

中男作物。木綿。胡麻。油。堅魚煎汁。

甲斐國

行程上二十五日 下十三日

調。緋帛三十疋。紺帛六十疋。皂帛二十五疋。椽

帛十疋。自餘輸純。

庸輸布

中男作物。紙。熟麻。紅花。芥子。胡桃。油。鹿脯。猪脂。

相摸國

行程上二十五日 下十三日

調。一窠綾五疋。二窠綾三疋。三窠綾五疋。七窠

延喜式卷二十四

其

綾五疋橡帛十二疋黃帛八十疋紺布六十端
縹布四十端自餘輸絕布

庸輸綿布

中男作物紙熟麻紅花茜短鰓堅魚海藻

武藏國 行程上二十九日下十五日

調紺帛六十疋紺帛六十疋黃帛二百疋橡帛
二十五疋紺布九十端縹布五十端黃布四十
端自餘輸絕布

庸輸布

中男作物麻五百疋紙木綿紅花茜

安房國 行程上三十四日下十七日

調紺細布十二端細貨布十八端薄貨布九端
縹細布二百五十端鳥子鰓都都伎鰓各二十
斤放耳鰓六十六斤四兩著耳鰓八十斤長鰓
七十二斤自餘輸細布調布丸鰓
庸輸海松四百斤自餘輸布

中男作物、紙熟麻、泉紅花、堅魚鰓

上総國 行程上三十日 下十五日

調、純二百疋、緋、細布二十端、薄、貫布百十四端

細六十三端、小、堅五十一端、緋、望、施布五十端、縹、望、施布七

十三端、縹、細布三百八十端、望、施、貫布百端、八長

丈廣一尺九寸、貫布一百四十八端、自餘、輸、望、施布、細

布、調、布、鰓

庸輸布

中男作物、麻二百疋、紙熟麻、白暴熟麻、泉紅花

漆、芥子、雜、腊、鰓、凝、海藻

下総國 行程上三十日 下十五日

調、純二百疋、緋、布六十端、縹、布四十端、黃布二

十端、自餘、輸、布

庸輸布

中男作物、麻四百疋、紙熟麻、紅花

常陸國 行程上三十日 下十五日

調緋帛七十疋。緋纈純三十疋。緋帛七十疋。黃帛一百六十疋。純一千五百二十五疋。長幡部純七疋。倭文三十一端。自餘輸純暴布。

庸輸布

中男作物麻四百斤。苧紙熟麻白暴熟麻紅苧。

茜麻子子サ多腊ワ鯨

東山道

近江國 行程上一日 下半日

調二色綾三十疋。九點羅二疋。白絹十疋。綠帛

二十疋。帛百三十疋。柳筥一合。缶六十口。酒壺

八合。燼瓮四口。水椀四百八十合。大筥坏一千

三百六十口。小筥坏百六十口。深坏六十口。麻

笥盤二十四口。自餘輸絹四十六口。

庸韓櫃三十三合 塗漆著鑲五合 自餘輸米

中男作物黃蘖三百斤。紙胡麻油醬鮎阿米魚

鮎煮鹽年魚

美濃國 行程上四日 下半三日

調白絹十疋。綠帛二十疋。廣純十疋。帛三百疋。
長絹百疋。絲二十二絢。長席三百七十五枚。三カ
二口。麴サネ十六口。由加十二口。缶二十七口。酢カ麴
八十口。水椀二十五合。深坏四十四口。箸壺十
四口。麻笥盤十四口。片盤四十六口。洗盤十二
口。手白髮麴四口。水鉢ハ二十五口。麴カ麴四口。穗
十口。油麴二口。大麴七口。有蓋碗三十五合。高
盤十七口。雜坏二十口。耳壺十一口。酒壺十口。

曰六口。清坏二十口。足下坏五十口。油坏三十
六口。斐坏六十口。乳戸四口。爐瓮八口。筥ハ麴十
口。後盤四十四口。酒坏四十八口。比太為ハ麴五
口。大盤三十五口。池由加一口。小坏十口。叩戸
二十二口。自餘輸絹

庸韓櫃三十四合。塗漆著鑽カ合。自餘輸米。
中男作物。紙金漆。胡麻油。荏油。煮鹽。年魚。鮓。年
魚。鯉。鮒。鮓。

飛驒國

行程上十四日下七日

調不輸但浮浪人輸商布

庸輸商布

信濃國

行程上二十一日下十日

調紙布六十端縹布三十端緋革五張自餘輸

布但浮浪人調庸輸商布

庸輸布

中男作物紙紅花麻子芥子猪膏脯雉腊鮭

割米頭背腸鮭子

上野國

行程上二十九日下十四日

調緋帛五十疋緝帛五十疋黃帛八十疋椽帛

十三疋純三百十疋緝布五十端縹布十五端

黃布三十端椽布三十五端緋革十五張自餘

輸布

庸輸布

中男作物麻一百五十疋紙町席漆紙紅花

中下野國 行程上三十四日 下十七日

調緋帛五十疋。緋帛六十疋。黃帛五十疋。椽帛

二十五疋。純二百疋。絹布八十端。縹布十五端

榛布十端。自餘輸布十五端。縹布十五端。自餘

庸輸布三百十五端。赤布五百端。赤布五百端

中男作物。麻一百五疋。紙。紅花。麻子。芥子。

陸奧國 行程上五十日 下二十五日

調廣布二十三端。自餘輸狹布米穀

庸廣布十端。自餘輸狹布米

出羽國 行程上四十七日 下二十四日 海路五十二日

調庸輸狹布米穀

北陸道 行程上三十四日 下十七日

若狹國 行程上三百六十九日 下二百六十九日

調絹薄。鰻。烏賊。熬海鼠。雜。腊鰻。并鮓。雜。鮓。貽貝

保夜。交鮓。甲。羸。疑。菜。鹽

庸輸米

中男作物紙蜀椒子九ハ方ミ海藻鯛楚割雜鮓雜腊

越前國 行程上七
日下四日 海路六日

調兩面十疋九點羅二疋丁窠綾三疋二窠綾

五疋白絹十疋帛一百九十疋緋帛二十疋椽

帛二十五疋綠帛黃帛各二十疋絲一百約夏調

自餘輸絹

庸韓櫃二十一合塗漆著鐵五合
白木十六合 自餘輸綿米

中男作物紙熟麻ニ麻紅花茜黃蘘皮ツラ黑葛漆胡

麻油荏油クルミ兵桃子并油薑ハカ海藻雜魚腊

加賀國 行程上十一
日下六日 海路八日

調小鸚鵡綾二疋蓄薇綾四疋緋帛十疋黃帛

二十疋椽帛二疋三文帛八十疋白絹十疋自

餘輸絹

庸白木韓櫃八合自餘輸綿米ハカ白絹

中男作物紙茜紅花熟麻クルミ兵桃子荏油海藻雜

魚腊

能登國

行程上十八日下九日

海路二十七日

調一窠綾二疋。吳服綾一疋。白絹疋疋。熬海鼠

三百四十五斤。海鼠腸六十二斤八兩。自餘輸

絹

庸。白水。韓櫃十七合。自餘輸綿

中男作物。席。韓薦。折薦。菅。薦。漆。胡麻。油。雜魚。脂

鯖

越中國

行程上十七日下九日

海路二十七日

調。白疊綿二百帖。自餘輸白細屯綿。浮浪人別輸

庸。韓櫃四十六合。塗漆著鎌五合。自餘輸綿。韓櫃

便盛疊綿及白綿其櫃底各敷布一段。折庸綿。充布。價段別二屯

中男作物。紙。紅花。茜。漆。胡麻。油。鮭。楚割鮭。鮓鮭。

水頭鮭。背腸鮭。子雜脂

越後國

行程上三十四日下十七日

海路三十六日

調。白絹十疋。絹布鮭

庸。白水。韓櫃十合。自餘輸。狹布鮭。

中男作物黄蘗三百斤布紙漆鞋コモリ内子并子ニ氷

頭背腸

佐渡國 行程上三十四日 海路四十九日

調庸並輸布

中男作物布履

山陰道

丹波國 行程上十日 木四十一日 自持

調兩面五疋。小許春羅一疋。一窠綾七疋。二窠

綾七窠綾各五疋。白絹十疋。緑帛十疋。帛二百

二十疋。自餘輸絹綿

庸韓櫃四十二合 塗漆著鏤五合 自餘輸米

中男作物黄蘗四百斤。紙ツハラ黑葛漆。胡麻油。蜀椒

平栗子ヒラクリ搗栗子カチクリ

丹後國 行程上七日 日下四日

調兩面五疋。二窠綾五疋。三窠綾七窠綾。薔薇

綾各三疋。小鸚鵡綾一疋。白絹十疋。緋帛。縹帛

各二十疋。自餘輸絹綿

庸白木、韓櫃二十合。自餘輸綿米。

中男作物、紙、黑葛、漆、胡麻、油、推子、烏賊、雜魚、腊

海藻

但馬國

行程上七日。下四日

調九點羅二疋。一窠綾十三疋。二窠綾九疋。三

窠綾三疋。蕃薇綾四疋。白絹十疋。緋帛三十疋。

縹帛十五疋。皂帛五疋。帛三百三十疋。自餘輸

絹

庸韓櫃十合

塗漆著鐵五合。白木五合

自餘輸絹

中男作物、黃蘗二百斤。紙、漆、胡麻、油、椶椒、油、搗

栗子、煮鹽、年魚、雜、腊、給皮、海藻

因幡國

行程上十二日。下六日

調白絹十疋。緋帛四十疋。縹帛黃帛各十疋。椶

帛十二疋。皂帛十五疋。帛二百疋。自餘輸絹

庸白木、韓櫃八合。自餘輸綿

中男作物。紙。席。紅花。胡麻。油。黑葛。漆。海石榴。油。

平粟子。火乾。年魚。鮫皮。雜。腊。海藻。自餘。餘。

伯耆國 行程上十三日。下七日。

調。白絹。十疋。緋。帛。縹。帛。各二十五疋。椽。帛。十二

疋。三丈。皂。帛。二十疋。帛。二百六十疋。自餘。輸。絹。

綿。鐵。

庸。白。木。韓。櫃。九合。自餘。輸。綿。鐵。

中男作物。紙。紅花。席。椎子。鮫皮。煮乾。年魚。雜。腊。

出雲國 行程上十五日。下八日。

調。白。絹。十疋。緋。帛。二十疋。縹。帛。十疋。縹。帛。八十

疋。椽。帛。十二疋。三丈。帛。一百疋。緋。絲。十五。絢。縹

絲。綠。絲。椽。絲。各五。絢。皂。絲。五。絢。烏。賊。二十。竹。鮫

二十四。竹。自餘。輸。絹。絲。

庸。白。木。韓。櫃。十二合。自餘。輸。綿。

中男作物。紙。海石榴。油。荏。油。胡麻。油。薄。鮫。雜。腊。

紫菜。海藻。

石見國

行程上二十九日下十五日

調庸並輸綿

中男作物。紙。紅花。薄。鯨。雜。腊。紫菜。

隱岐國

行程上三十五日下十八日

調御取。鯨。短。鯨。烏賊。熬。海鼠。鮫。腊。雜。腊。紫菜。海

藻。嶋。蒜アサツキ

庸輸布

中男作物。雜。腊。紫菜

山陽道

播磨國

行程上五日下三日

海路八日

調。兩面十疋。九點羅二疋。十窠綾十疋。二窠綾

三窠綾。小鸚鵡綾。薔薇綾各二疋。兵服綾四疋。

白絹十疋。緋帛四十疋。縹帛。皂帛各十疋。綠帛

二十疋。帛百五十九疋。池由加五口。受五中由

加五口。受一。飛二口。狸四十八口。小由加十六

口。酒壺四合。缶一百七十五口。著乳ソケル瓮十八合。

洗盤七十七口。有柄大磁三十九口。大壺中壺各八合。負^{フヒ}磁^{カサ}二口。大高盤九十九口。有柄中磁四十口。叩^{ウツ}瓮八十七口。麻笥盤^{ササ}四口。大盤七十口。鉢三十六口。鉢三十二口。有柄酢磁二十口。無柄酢磁四十口。管^コ坏^{ツキ}二百九十口。樣^{ヨウ}管^{ツキ}坏^{ツキ}九口。坏各八十口。椀五百五十合。片椀百五十三口。小甕二十口。小盤有蓋八十合。無蓋椀五十口。片盤六十七口。椀^{カサ}下盤各五十口。深坏五十

九口。大筥坏三十口。小筥坏菜^ヤ坏^{ツキ}各七十一口。甕坏八十合。燈蓋八十口。赤土五斛。一斗。自餘輸絹布鹽。漆^シ漆^シ著^シ鑠^シ五合。自餘輸米。庸^{ユウ}韓櫃三十二合。塗^ツ漆^シ著^シ鑠^シ五合。自餘輸米。中男作物。紙薄紙。篋黑葛。蜀椒。胡麻。油雜。腊煮鹽。年魚鮓。美作國。行程上七日。下四日。調。白絹十疋。緋帛二十五疋。緋絲三十。絢綠絲。

卷之三

二十九

縹絲皂絲各五絢黃絲椽絲各二十絢練絲二
百絢自餘輸絹鐵

庸白木韓櫃九合自餘輸綿米

中男作物紙茜苦黑葛搗粟子胡麻油櫻椒油

備前國 行程上八日下四日 海路九日

調白絹十疋椽絲二十絢飛一口理八日由加

八口瓮六十六口水瓮八十四口燼瓮八口陶

瓮二十三口御碗二百口 サレテ 猴膝研十八合小懸

二十四口。穗十二口。臼二十四口。負磁六口。水

磁。大酒磁 サカカメ 平磁管磁各二十四口。大壺二十四

合。中壺三十二合。小壺六十合。酢磁四十口。麻

笥盤十六口。洗盤六十口。片盤二百十四口。椀

四百六十合。片椀四十合。脚短坏二十六口。樣

足短坏二百八十口。管坏四百二十六口。凡片

坏一千五百六十口。自餘輸絹絲鹽

庸白木韓櫃十三合。自餘輸米鹽

中男作物，絹、苧、胡麻、油、許都魚皮、押年魚、煮鹽、年魚、雜魚、鮓

備中國 行程上九日 下五日 海路十二日 十六日

調、縹、帛、十五疋、緋、絲、六十絢、綠、絲、縹、絲、各十絢、黃、絲、四十絢、皂、絲、五絢、練、絲、五十絢、自餘、輸、絹

鐵、鹽

庸、白、木、韓、櫃、六、合、自、餘、輸、米、鐵

中男作物、黃、藥、二、百、斤、茜、胡、麻、油、慢、椒、油、漆、鴉

粟子、許都魚皮、押年魚、煮鹽、年魚、大鰯、比志古鰯

備後國 行程上十一日 下六日 海路十五日

調、白、絹、十、疋、帛、一、百、疋、絲、九、十、絢、縹、絲、二、十、絢、自、餘、輸、絹、鐵、鹽

庸、白、木、韓、櫃、三、合、自、餘、輸、米、鹽、鐵、鋏

中男作物、紙、木、綿、紅、花、黃、藥、皮、黑、葛、漆、胡、麻、油、押年魚、煮鹽、年魚、許都魚皮、大鰯、雜、脂

安藝國

行程上十四日下七日

海路十八日

調兩面五疋一窠綾十七疋二窠綾三窠綾各

四疋蕃薇綾三疋白絹十疋帛四百疋緋絲四

十約綠絲十約縹絲二十鈎椽絲三十約練絲

二百五十約絲五百約夏自餘輸絹絲鹽

庸白木韓櫃十合自餘輸絲鹽

中男作物紙木綿紅花茜黑葛胡麻油脯比志

古鱈

周防國

行程上十九日下十日

調短席六百三十枚自餘輸綿鹽

庸輸綿米

中男作物紙茜黃藤皮海石榴油胡麻油煮鹽

年魚鯖比志古鱈

長門國

行程上二十一日下十一日海路二十三日

調綿絲雜艘但大津阿武西郡浮浪人調充採

銅鈛料

庸輸綿米

中男作物、紙、胡麻、油、薄、鯪、雜、腊、海藻、入、信、送、并、南海道

紀伊國 行程上四日 海路六日

調兩面五疋、鼠跡羅二疋、丁窠綾四疋、三窠綾五疋、蕃薇綾三疋、白綾二十疋、纁帛三十疋、綠帛十疋、緋絲四十五絢、縹絲、綠絲二十絢、椽絲十絢、皂絲五絢、自餘輸、絹絲、綿鹽、鮓、鯪、堅魚、久

惠腊滑、海藻、但、浮浪人、調庸、輸錢

庸、白木、韓櫃、五合、自餘輸、綿米

中男作物、黃蘗、三百斤、龜甲十七枚、絹、綿、紅花

胡麻、油、鹿脯、鹿、鮓、猪、鮓、堅魚、押年魚、煮鹽、年魚

鯛、楚割、大鯛、海藻、滑、海藻

淡路國 行程上四日 海路六日

調完一千斤、雜魚一千三百斤、自餘輸、鹽

庸輸米

中男作物雜鮓

阿波國 行程上九日下五日 海路十日

調兩面五疋。四點羅二疋。一窠綾九疋。二窠綾五疋。七窠綾。蕃薇綾各四疋。白絹四十疋。緋絲五十五絢。綠絲縹絲各二十絢。皂絲五絢。練絲二百五十絢。絲一千五百絢。夏調 御取鰻二百斤。細割鰻三百三十三斤。橫串鰻三十九斤。堅魚五百三十五斤八兩。自餘輸絹絲。

庸白木。韓櫃十二合。自餘輸米。

中男作物。紙黃蘗三百斤。龜甲十三枚。苜麻子子夕子

閑涂油。椴椒油。胡麻油。短鰻。猪脯。久惠ホレ鰻。腸

漬。鮓。鰻。鮓。年魚。煮鹽。年魚。雜魚。鮓。海藻。鹿角菜。

疑海菜。合。林。青。鹽。五十斤。大。鹽。十二合。大。高。...

讚岐國 行程上十日下六日 海路十日。桂六十日。

調兩面五疋。三窠綾十二疋。七窠綾。小鸚鵡綾。各八疋。蕃薇綾四疋。三窠綾五疋。白絹十疋。緋

帛縹帛各三十疋。陶甕甬口。水甕十口。甕
甬口。壺十五合。大甕六合。有柄大甕十口。有
柄中甕八十五口。有柄小甕三十口。鉢六十口。
碗四十合。麻筭盤五十口。大盤十二合。大高盤
十二口。椀下盤四十口。椀三百四十口。壺坏一
百口。大筭坏三百二十口。小筭坏二千口。自餘
輸絹鹽阿野郡二百石。自餘輸米
庸白木。韓櫃二十合。自餘輸米

中男作物。黃蘗百五十斤。紙胡麻。油乾。鮓。鮓。楚
割大鮓。鮓。鮓。海藻合自餘輸米

伊豫國 行程上十六日 海路十四日

調兩面五疋。九點羅三疋。五窠綾二窠綾各六
疋。小鸚鵡綾二疋。七窠綾八疋。蓄薇綾四疋。緋
四疋。緋帛四十五疋。縹帛十疋。皂帛五疋。白絹
十疋。長縷三十六斤。短縷三百三十斤。自餘輸

帛絹鹽

庸白木韓櫃二十八合自餘輸米

中男作物黃蘗百五十竹紙胡麻油砥短鰻鮓
鰻煮鹽年魚貽貝鮓鯖海藻根海藻雜海菜

土佐國 行程上三十五日 海路二十五日

調緋帛三十疋。縹帛十五疋。堅魚八百五十五

竹。自餘輸絹

庸白木韓櫃十四合。自餘輸綿米

中男作物。龜甲十枚。紙胡麻。油。堅魚。雜魚。脯。煮

鹽年魚鯖

西海道

太宰府

行程上二十七日

海路三十日

廿二日

筑前國

去府行程一日

調絲三十九絢。貫布三十五端。綿紬五疋。席三

百六十二枚。大甕九口。小甕百九十五口。瓮二

百九十五口。麻笥盤五十六口。水椀三百二十

口。海石榴油一斛。四斗六升四合。御取鰻二百

六十斤羽割鯪六斤葛貫鯪百八斤蔭鯪二百
三十五斤鞭鯪二十四斤腐耳鯪一百八十二
斤醬鮒二百二十八斤鮓鮒二百八斤海藻三
百六十八斤二兩自餘輸絹布鍬鐵短鯪薄鯪
鮓鯪火燒鯪鹽
庸熬海鼠八百二十八斤鹽三石九斗七升五
合自餘輸綿布鐵米鹽薄鯪火燒鯪雜魚腊
中男作物木綿穀皮麻席防壁蒲薦カチ韓カチ貫カチ

漆胡麻油海石榴油荏油鹿脯鹿鮓押年魚烏
賊鯛腊雜魚楚割腐耳鯪鮓鯪腸漬鯪鮓鮒ヒシホ醬
鮓鹽漬年魚海藻

筑後國 行程 一日

調綿紬十八疋貫布三十二端自餘輸絹絲綿
布
庸輸綿米
中男作物穀皮席防壁カチ蒲薦カチ蓬カチ簀カチ漆胡麻油

海石榴、油荏、油、檟椒、油醬、鮓、雜魚、楚割、雜、腊、押

年魚、煮鹽、年魚、鮓、年魚、漬鹽、年魚、鮓、鮓

肥前國

行程上一日
半下一日

調綿、紬十八疋、貨布二十六端、御取、鰻三百六

十四疋、短鰻五百三十四疋、長鰻二十四疋、羽

割、鰻二十四疋、熬海鼠三百一疋、十四兩鹽四

十五斛、自餘輸絹、絲、綿、席、薄、鰻

庸輸綿米、薄鰻

中男作物、斐皮、葉、薦、苜、防壁、韓、薦、蒲、薦、打、薦、筆

閉、弥、油、荏、油、鮓、鰻、腸、漬、鰻

肥後國

行程上一日
半下一日

調、絹二千五百九十三疋、綿、紬二十五疋、貨布

三十七端、布一百二十端、航羅、鰻三十九疋、熬

海鼠二百三十二疋、十四兩、鯛、腊三百三十二

疋、八兩、乾、鮓一百六十六疋、十三兩、雜魚、腊四

百三疋、自餘輸綿、絲

庸布八十端自餘輸綿米

中男作物木綿麻熟麻席韓薦蒲薦防壁折薦

苦筭黑葛胡麻油海石榴油荏油鹿脯押年魚

鮫楚割蠟^{カキ}腊煮鹽年魚鮓年魚漬鹽年魚破鹽^{ワケ}

豐前國

行程上二日下二日

調綿紬十七疋自餘輸絹綿絲貨布烏賊雜魚

楚割

庸輸綿米

中男作物防壁韓薦折薦黑葛黃蘗皮海石榴

油胡麻油荏油烏賊魚楚割鹿鮓猪鮓漬鹽年

魚鮓年魚

豐後國

行程上四日下二日

調絲四十八絢綿紬十七疋貨布二十端御取

鯪五十二疋短鯪七十二疋蔭鯪三十疋羽割

鯪十二疋葛貫鯪十二疋鮫羅鯪十八疋堅魚

三十四疋十四兩小町席二十張自餘輸絹綿

布薄鯪

庸輸綿布米薄鯪

中男作物熟麻穀皮黑葛漆椶椒油海石榴油

胡麻油荏油鹿脯押年魚堅魚雜魚腊鹿鰓鰓

年魚煮鹽年魚

日向國

行程上十二日下六日

調絲十八絢自餘輸綿布薄鯪堅魚

庸輸綿布薄鯪

中男作物斐紙麻熟麻茜胡麻子

大隅國

行程上十二日下六日

調綿布

庸綿布

中男作物紙

薩摩國

行程上十一日下六日

調鹽三斛三斗自餘輸綿布

庸綿紙席

中男作物紙

壹岐嶋

海路行
程三日

調大豆二十三斛小豆十一斛小麥二十斛二

斗自餘輸海石榴油薄鰯

對馬嶋

海路行
程四日

調銀



延喜式卷第二十四

