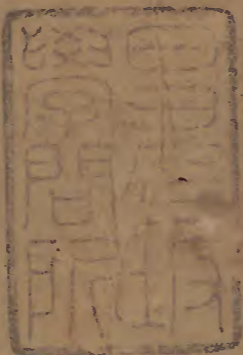


函史下編



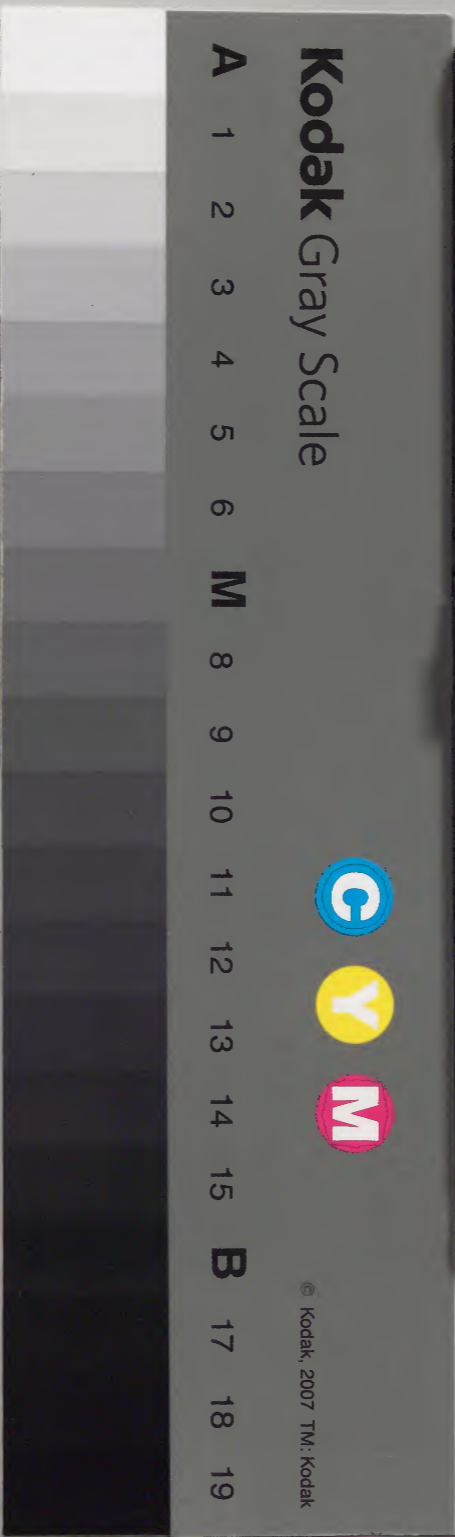
下三

漢書門類			
二	二	二	二
一	一	一	一
三	三	三	三
七	七	七	七
五	五	五	五
九	九	九	九
冊	架	函	號

內閣文庫			
二	二	二	二
六	六	六	六
函	函	函	函
九	九	九	九
架	冊	號	類

內閣文庫	
番號	漢 2216
冊數	59 (42)
函號	286 63

四十二

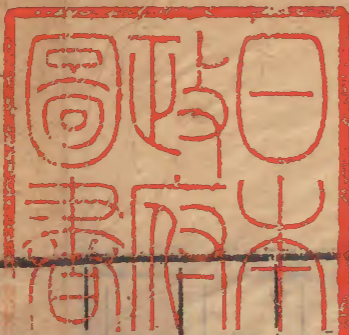


函史下編卷之三

人官考

目咎繇矢謨無曠庶官亮天工於人官惟說命總百
 官曰明王建邦設都樹后王君公承以大大師長不
 惟逸豫惟以亂民則知人官之設代天工而立民命
 依古初而來伏羲氏以龍紀故以龍名官共工氏以
 水紀故以水名官神農氏以火紀故火師火名黃帝
 有雲瑞故雲師雲名少昊摯之立也鳳鳥適至故以
 鳥紀為鳥師而鳥名鳳鳥氏曆正也玄鳥氏司分也

肝郡鄧元錫著
 庫



伯趙氏司至也。青鳥氏司啓也。丹鳥氏司閉也。蓋主於若天。祝鳩氏司徒也。雉鳩氏司馬也。鳴鳩氏司空也。爽鳩氏司寇也。鵲鳩氏司事也。一主於鳩民而五雉爲五工正。九扈爲九農正。民生賴焉。自顓帝以來不能遠紀。乃紀於近。爲民師。命以民事。唐堯之世。自命羲和。欽昊天以授時。內有百揆四岳。外有州牧侯伯。及舜受終申命。禹以司空宅百揆。棄后稷契作司徒。敷五教。臯陶作士。正五刑。垂共工。伯益作虞。伯夷作秩宗。典三禮。夔典樂。龍納言。爲九官。首咨岳宅揆。重百揆也。百揆於虞爲冢宰。統一。 燕采寄焉。九疇

畀焉。舜相堯都之。故茲以命禹。稷農官。農天生德。天民之大命也。故次命稷播百穀。富而教。然後民親遜。而以其天全。故次命契刑弼教。故次命臯陶。工作成器爲天下利。故命垂而治人之道略備。然後若上下草木鳥獸而命益。民康物毓。無不順治也。而後禮樂興焉。故咨岳而命夷。夷讓而命夔。三禮者事天神地示人鬼之紀也。夙夜庸庸。祇祇威威。敬正直內。清明在躬。然後恒與神明居。是禮之本也。樂也者。蕩滌邪穢。斟酌飽滿。動盪血脉。流通精神。而和正心也。是化之成也。夫讒說之爲天下禍烈矣。變亂視聽。殄絕善

行。震驚有衆。不能治。毀於成。故命龍納言。納言者。典司上命。司下復逆。而出納之。而防之者也。乃其咨。十有二牧。曰。食哉。惟時。柔遠能邇。敦德允元。而難壬。人蠻夷率服。食者。民之天。時者。食之天。司民牧者。之本也。柔遠附遠。能邇附邇。帝者。於遐邇一體也。乃其。篤有德。忱仁人。於壬邪。防乎防焉。故邦國。久而守在。四夷。大哉。洋洋乎。九官十二牧之命也。曰。惟時。亮天。工。故岳牧九官。罔非天工。咨。救命官。一主於亮工。此。虞帝所以恭已。穆清。無爲。而以萬邦寧之道也。萬世。治。官之統由之矣。蓋唐虞稽古。建官惟百。夏后倍之。

天子有三公。九卿。二十七大夫。八十一元士。殷制。天子。建天官。先六大。曰。大宰。大宗。大史。大祝。大士。大卜。典司六典。天子之五司。曰。司徒。司馬。司空。司士。司寇。典司五衆。天子之六府。曰。司土。司木。司水。司草。司器。司貨。典司六職。天子之六工。曰。土工。金工。石工。木工。獸工。草工。典制六材。五官致貢。曰。享。五官之長。曰。伯。千里之內。爲王畿。千里之外。設方伯。五國以爲屬。屬。有長。十國以爲連。連有帥。三十國以爲卒。卒有正。二百一十國以爲州。州有伯。八州。八伯。五十六正。百六十八帥。三百三十六長。八伯各以其屬。屬於天子之。

老二人分天下以爲左右。曰二伯。今曲禮王制所述其略也。武王克商以五等列爵以三等分土以賢建官以能位事。告武成而命焉。爲宗周治綱。其後成王幼。周公輔王。四征弗庭。六服承德。歸于宗周。乃董正治官。作周官。官三百六十屬。上法乎天行。立太師太傅太保。曰三公。論道經邦。燮理陰陽。立少師少傅少保。曰三孤。貳公弘化。寅亮天地。重道本也。王心王躬。思慮聰明。宥密平康。得天地泰。冲陰和陽。動靜順軌。好惡以平。發歛消息。與時偕行。省歲在天。毋失其當。秉道握符。以中爲常。故師嚴。傅密。保親。而後王能以

道寧。立三少。貳公也。公尊重不可以有瀆。公有貳而後道可以意盡也。故雖天子必有師也。以有尊也。必有弼也。以有輔也。主於道不及以政。然後志凝於神。而專之於道。通神易之原。調精禋之微。是道本也。論官者先諸此。乃建六官。其書曰。惟王建國。辨方正位。體國經野。設官分職。以爲民極。乃立天官冢宰。使帥其屬而掌邦治。以佐王均邦國。乃立地官司徒。使帥其屬而掌邦教。以佐王擾邦國。乃立春官宗伯。使帥其屬而掌邦禮。以佐王和邦國。乃立夏官司馬。使帥其屬而掌邦政。以佐王平邦國。乃立秋官司寇。使帥

其屬而掌邦禁。以佐王刑邦國。乃立冬官司。空使帥其屬而掌邦事。以佐王富邦國。天官者。象天所立之官。天統萬物。冢宰掌邦治。總百官。均四海。曰天官。掌建邦之六典。曰治典。曰教典。曰禮典。曰政典。曰刑典。曰事典。而五官統焉。故周易首乾象天。坤者天之配。元亨利貞其行也。象此者也。以八灋治官府。曰官屬。以舉邦治。官職以辨邦治。官聯以會邦治。官常以聽邦治。官成以經邦治。官灋以正邦治。官刑以糾邦治。官計以弊邦治。是也。以八則治都鄙。曰祭祀。以馭其神。灋則以馭其官。廢置以馭其吏。祿位以馭其士。貢

賦以馭其用。禮俗以馭其民。刑賞以馭其威。田役以馭其衆。是也。如是而加之以八柄。詔王貴賤。予奪廢置。而生殺之。宰統百官之道也。以八統。詔王馭萬民。而以九兩繫之。九職任焉。八統。曰親親。曰敬故。曰進賢。曰使能。曰保庸。曰尊貴。曰達吏。曰禮賓。九兩。曰牧。以地得民。長以貴得民。師以賢得民。儒以道得民。宗以族得民。主以利得民。吏以治得民。友以任得民。藪以富得民。九職。一曰三農。生九穀。二曰園圃。毓草木。三曰虞衡。作山澤之材。四曰藪牧。養蕃鳥獸。五曰百工。飾化八材。六曰商賈。阜通貨賄。七曰嬪婦。化治絲

泉。八曰臣妾聚斂。䟽材。九曰閒民無常職。轉移執事。宰治萬民之道也。以九職任之功。而斂之於郊甸縣都。關市山澤。曰九賦。職外無貢也。以九賦所入之財。而均節之於祭祀賓客。荒喪羞服。工事幣帛。芻秣匪頒。好用。曰九式。賦外無式也。又以九貢致四方萬國之財。而一之於經用。式外無用也。宰制國用之道也。百官輻輳。竝進。宰握樞。曰統。四海碁布環列。宰平畫。曰均。萬民星共。倏治。宰時乂。曰紀。故六典大典也。統天道。該王事。是有相之道也。而竝列於六卿。乾坤與六子。竝列於八維。冢宰與五官。並奏於六職。其義一。

也。地官象地所立之官。地配天。任養萬物。司徒配天官。主地。主民。徒而教。擾之。曰地官。掌建邦土地之圖。與人民之數。制畿疆而溝封之。以土會之法。辨地之物。生以知民之恒性。而施十有二教焉。以祀禮教敬。則民不苟。以陽禮教讓。則民不爭。以陰禮教親。則民不怨。以樂教和。則民不乖。以儀辨等。則民不越。以俗教安。則民不偷。以刑教中。則民不尅。以誓教恤。則民不怠。以度教節。則民知足。以世事教能。則民不失職。以賢制爵。則民慎德。以庸制祿。則民興功。此十二物者。大司徒之所以教也。不養不可以動。則有保息六。

以養之曰慈幼。曰養老。曰振窮。曰恤貧。曰寬疾。曰安富。不安不可以養。則有本俗六以安之。曰媿宮室。曰族墳墓。曰聯兄弟。曰聯師儒。曰聯朋友。曰同衣服。而又頒職事十有二以登之。設荒政十有二以聚之。散財薄征。緩刑弛力。舍禁去幾。省禮殺哀。蕃樂多昏。索鬼神除盜賊。使民饑而不害。有安上而無流亡。是安擾之始也。以鄉三物教萬民而賓興之。一曰六德。智仁聖義中和。二曰六行。孝友睦婣任恤。三曰六藝。禮樂射御書數。倍行者刑。為鄉八刑以糾之。一曰不孝之刑。二曰不友之刑。三曰不睦之刑。四曰不婣之刑。

五曰不任之刑。六曰不恤之刑。七曰造言之刑。八曰亂民之刑。刑糾行。行徵實也。糾造言亂民。偽亂真也。德與藝不糾。德中藏。未易知。藝成於性。不可強也。是安擾之道也。又盛而漸於化。以五禮防民偽而教之中。以六樂防民情而教之和。而安擾成焉。故地官卿配天也。宗伯象春所立之官。春天地之和也。宗伯掌建邦之五禮。以治神人。和上下。曰春官。以吉禮事邦國之鬼神。示以凶禮哀邦國。以賓禮親邦國。以軍禮同邦國。以嘉禮親萬民。以九儀正邦國之位。以禮樂合天地之化。百物之產。以事鬼神。諧萬民。致百物。是

宗伯之事守也。蓋虞廷秩宗典禮夔典樂龍納言。周皆統春官司馬象夏所立之官。天日暄雨潤雷奮。諸莫盛於夏。夏大也。司馬掌邦政。張皇六師。赫赫濯濯。而後能以萬國寧。曰夏官。譬則夏之日乎。伊可畏而助長物也。抑雷霆乎。時雨乎。殫迅疾而震動優渥。又過化不留也。夏盛德在火。兵猶火。火烈具舉。而民勿之有犯也。夏官卿之道也。掌建邦之九法以佐王平邦國。制畿封國以正之。設儀辨位以等之。進賢興功以作之。建牧設監以維之。制軍結禁以糾之。施貢分職以任之。簡稽鄉民以用之。均守平則以安之。比小

事大以和之。是政之大紀也。於是乎以九畿之籍施邦國之政。而令其賦。以四時之田。習苗蒐獮狩之法。而治其軍。其馮弱犯寡也。則青之。賊賢害民也。則伐之。暴內陵外也。則壇之。野荒民散也。則削之。犯令陵政也。則杜之。至賊殺其親。放弑其君。外內亂。禽獸行。則正之。殘之。而滅之。是九伐之法也。是司馬之事守也。秋官。象秋所立之官。秋。擊斂。司寇。義刑。義殺。驅而納之善。曰秋官。掌建邦之三典。以佐王刑邦國。一曰刑新國。用輕典。刑平國。用中典。刑亂國。用重典。以五刑糾萬民。曰野刑。上功糾力。曰軍刑。上命糾守。曰鄉

五刑之綱也。凡民之有罪過，未麗於法，而有害於教者，以園土聚教之。施職事焉。甚者坐諸嘉石，役之司空。凡遠近，惇獨老幼，欲有復於上，而其長弗達者，立諸肺石，聽其辭，以告而達之。其萬民之獄，以兩造而禁之。其訟以兩劑而質之。獄入束矢，訟入鈞金。然後以五刑聽之。用情訊之，以辭聽，色聽，氣聽，耳聽，目聽，而察之。至於旬，乃弊之。要成讀之，與眾聽之。而後以八辟麗邦法而附之刑。以三刺斷邦刑而求其中。八辟者，議親，議故，議賢，議能，議功，議貴，議勤，議賓。三刺

者，訊群臣，訊羣吏，訊萬民也。刑者，例也。例者，成也。一成而不可變，故君子盡心焉。大哉乎夏官之董兵曰政。秋官之制刑曰禁也。明兵設而不用，刑有禁，欲毋犯也。王德之至也。虞廷蠻夷寇賊，均屬士。蓋兵刑兼之中古政刑繁噴劇矣。故司馬專兵，司寇專刑焉。冬官象冬所立之官。司空篇今亡。周官司空掌邦土，居四民，時地利。太宰事典，富邦國，任百官，生萬民，而均統於天官。天官六十屬，少宰其貳也。掌宮刑，治王宮之政令，糾禁。夫天下之政令風教，未有不自王宮始者。其奢儉汰約之原，治亂分焉。故憲官刑，所以肅君

心之敬。而格非心之萌也。大宰統焉。而職不列。先之則後陽治。後之則慢王宮。於少宰著之。宮正宮伯。主王宮之宿衛。左右內宰內小臣。主后宮之內政。若左右也。膳夫主食。酒正主飲。宮人主六宮六寢之脩。典婦功。內司服。主衣服。醫師主疾病。王后世子之所服御也。宮中府中。合爲一體。而冢宰統焉。罔或有一事一物。出他門。違式法者。所以輔王及王后。率由於天道。而端其本也。宰制國用。太府列職。掌出入之權。宰統百官。司會列職。贊聽治。而會其職。六十屬皆在上之事。天覆之象也。地官六十屬。主土地民徒教養之。

政令。六鄉多士。故鄉大夫。州長黨正。族師閭胥。比長。詳於教。六遂多農。故遂大夫。縣正。鄙師。鄰長。里宰。鄰長。而下。詳於養。鄰長位下士。自長而上。登一級。至鄉大夫而爲卿。司市教市也。司門關施教於門關也。師氏保氏。主輔王媿。詔王慝。而教其左右也。司諫司救。董畿內之教也。地也者。土也。載師任土也。土均均人。平土也。封人制畿封之土。虞衡主山林川澤之土也。倉廩。土所出。牧人蕃育犧牲。土所產也。牛。土畜。牛人掌之。國有大事。司徒共之。六十屬皆邦本之事。地載象也。春官屬六十。禮莫嚴於事天。天府。天重器之藏。

也。大卜筮人。占夢。眠祿。馮相。保章。致寅清之德。以聽命於天。而和同天人之際者也。典命。典瑞。司服。巾車。司常。禮之秩叙也。鬱人。司尊彝。司几筵。司禮之器也。巫祝。致禮之辭也。諸史。守禮之官也。大司樂。屬焉。樂所以和禮。教王世子及國子。以禮樂者也。世婦。內外宗。主王六宮之禮。都宗人。家宗人。主家削縣都之禮者也。送死大事。家人執喪。專之。雞。木畜。雞。人掌之。春官共之。六十屬。合敬同愛。春生象也。夏官屬六十有三。量人。違人。主制畿封國也。職方氏。主施貢分職也。都司馬。家司馬。主簡稽鄉民也。司勳。司士。諸子。主進

賢興功也。皆邦政也。太僕。節服氏。格王正事也。司士。正朝儀之位。正朝廷百官也。九伐。正萬國也。服不氏。而下。正及禽獸也。司甲。司兵。司兵矢。皆兵之所有事。馬質。校人。軍之所駕乘也。戎僕。主車御。司右。其右。射人。其左。皆車之所有事也。於是乎有虎賁旅賁。主輦轂以衛王。掌固。司險。掌疆。主設險以守邦。而又有訓方。懷方。匡人。擢人。諭王德。達下志。於上下。而消患於未萌。比。王者兵不用。而諸侯自爲正之具也。司燿。主火。火。夏氣也。小子。羊人。主共羊。羊。夏畜也。弁服。首服。夏象也。六十屬。萬物各正。夏長之象也。秋官六十屬。

司刑司刺掌囚。司厲司圜皆刑官。遂士縣士方士誅士。朝士各掌其地之刑者也。布憲主警戒。禁暴氏而下。主巡察。司約司盟。主結信。皆禁於未發。刑期無刑也。司民主民數屬之。若曰。民天之命。王者之所天也。主刑者。民之司命。用可無慎乎。大行人掌邦國之交。朝大夫都則都士。主圻內都家之法者也。冥氏已下十二官。刑及于禽獸也。職金。犬人屬焉。金。秋氣。犬。金畜也。六十屬。皆主裁物之過。秋殺象也。冬官屬。今亡。考工記三十二工。其屬與。豈當有善景相觀。卜以疆理四方。如傳所稱召伯。世執其功者與。天文東井主

水衡。豈當有匠人主濬治溝洫。通津梁。爲水土治與。立政有準。人象水。象繩直。禮有畜人。主收藏積聚。爲封守鍵閉。豈其屬與。鹽水所自出。而利博。宜亦有專官與。然不可考矣。王昭明云於是乎六官各率其屬。各敬官慎位。倡九牧以覆承生長。而收藏之。彌綸宥密。如天宇之六合。而五等之國。又各設其孤卿大夫士序。宣其下。一依之以建官位事焉。於是乎五服羣后。各以其方入見。考禮正刑。一德以尊于天。天子時巡觀焉。此周王奉若天道。建天官。以理天下。兵不用。而諸侯自爲正之具也。是故井牧始於黃帝。而九夫

經野之法。至是而大備。弼服昉於陶唐。而九畿封國之制。至是而益詳。典刑俶於有虞。而五刑五罰之制。至是而纖悉具矣。故合兵農於田井。基教養於鄉遂。育俊造於學校。大之而祭祀朝覲。冠婚喪紀。師田行役之法。次之而車旗圭璧衣裳冠冕之制。小之而登龜取魚。籍釐攻蠱。水化火化之事。靡不在焉。上自王躬后宮。以至於郊社宗廟。邇自朝廷。圻甸。以被於九服四海。六官各有常矣。而共聞其政。六職各有務矣。而共理其事。譬之則一人之身。目視耳聽。手持足行。固各有其官。而耳之所注。目必營焉。手之所探。足必

前焉。癢疴搔抑。固未始不通爲一體。而喻於不言也。孔子歎之曰。周監於二代。郁郁乎文哉。文中子嘆之曰。先師以謂王道極是也。千載而上。聖人在上者。未其有若周公焉。其道則一。而經制大備。後之爲政者。有所持循矣。後官失道散。而諸侯大夫。競於僭陵。恣於竊攘。於是乎有春秋。故時之有春秋。自周官之失始也。孔子之作春秋也。屬辭比事。一正之以舊典禮經。欲以復天地四時之官。世陵遲莫能用。而戰國諸侯。惡其害已。并其籍而去之。秦不師古。好戰攻。設爵級以勸武力。成其并吞。旣得志而終已不改。罷侯置

守設太尉主五兵立丞相摠百揆又置御史大夫貳於相終佳兵尚刑程吏事爲功能也然滅亾亟矣漢興制官多仍秦舊取趨時便事初置一相曰相國掌承天子理萬幾置御史大夫副之而太尉主南北軍護諸將皆秦官孝惠呂后時置左右相奪太尉權異諸呂諸呂掌南北軍而亂作丞相平太尉勃相與協計謀誅之則將相會和之力也文帝旣踐阼復相太尉之舊三年罷太尉官其後時以事制事已輒罷而相權益重以專上謁者鄧通方盛寵而丞相嘉得以節召至頓辱之則其驗也景帝時御史大夫錯以刺

深用事事多從關決已又爲上畫削七國權丞相弗聞也而錯竟以誅是時漢法諸將皆起軍功得侯又常以列侯有功得相至武帝時高祖之列侯功臣嚮盡而天子方垂意於文學得菑川人公孫弘儒雅有文大悅之於是徒步起布衣不數年至宰相封侯而官丞相封侯自弘始後踵爲故常已天子銳意武功又置大司馬以冠將軍之號示尊寵蓋文武竝用而不主故常者如此先是御史大夫與丞相稱兩府而御史府有兩丞皆秩千石中丞在殿中蘭臺掌圖籍領侍御史十員受公卿所尚書及是天子益明察務

遠略內防猜丞相御史所爲擅國柄自予也於是九卿得更進用事丞相徒齷齪取充位又招選文學材智之士令侍中待詔事至得舉白令援經書古法雜難之與大臣相糾詰大臣屈焉已又以宦官主中書奏白上乃下兩府行之又性嚴峻多誅殺而丞相御史往往得重譴坐誅公孫賀以太僕得引拜至頓首涕泣不肯受印綬其痛急至於此先是漢法丞相見上上御坐爲起在輿爲下至是賀蒲伏祈哀請自免上意忤自引竟起去賀不得已乃退蓋禮貌薄甚矣已竟不免其後霍光以大司馬領尚書事於是大司

馬至散騎諸史筦機要者爲中朝官自丞相而下至六百石爲外朝官迨光受遺輔政丞相獨建空名於百僚之上每大議冠百僚具奏上而事趣決於大將軍蓋相權盡矣宣帝起民間在位知霍氏專橫以過誅滅之而詔大司馬不得冠將軍已魏丙相繼爲丞相任政尊重漢治勃然中興是時御史大夫望之以日食引咎言陰陽不和罪在臣等帝以其意輕丞相不憚也望之因遂絀其重相如此成帝時御史大夫武爲上言古民淳事約國之輔佐必得賢聖而猶則天三光備三公之官各有分職今末路益弊政事煩

多。宰相之才。遠不逮古。而一人獨兼三公之事。此大化之所以未洽也。宜建三公官。定卿大夫之位。分職治政。以考功效。於是拜曲陽侯根爲大司馬。而武自御史大夫。改大司空。祿奉比丞相。爲三公。蓋三公爲丞相自此始。非久。司空博上言。帝王之道。不必相襲。高帝置御史大夫。位次丞相。典正法度。歷載二百。天下安寧。今更大司空。與丞相同位。非所以隆聖德。重國相也。願罷大司空。以御史大夫爲百寮長。自臣始。詔從之。非久而哀帝改丞相爲大司徒。復置大司馬。大司空。應三公之名。實本武初議。然其議亦獨謂三

公各有分職。闇論道之任。而以周六卿司馬掌邦政。司徒主民。司空主土者。當之。蓋沿牧誓三卿而誤也。名實紊矣。大將軍若前後左右將軍。自周末有之。以將兵得名。而國權重在兵。呂后時。以呂祿爲上將軍。示握兵尊重。制朝權。文帝以外藩入踐尊。以宋昌爲衛將軍。薄昭爲車騎將軍。入宿衛。至武帝尊寵大將軍青。以將軍秦官。薄之。倣周官司馬。置大司馬。冠大將軍之號。又設車騎驃騎左右將軍副之。而大將軍特重。博陸受遺。因用廢立。天下莫能難。至成帝尊用舅氏。平陽侯鳳。以大司馬大將軍領尚書事。任政。其

後兄弟繼起在位。筦朝政。威權出。呂霍上。天下寒心。哀帝即位。王氏列侯罷就國。而寵幸人。董賢。至以爲大司馬。復印綬官屬。位司徒上。事益悖驚。帝暴崩。莽遂起。大司馬入柄國。置三公官。而莽以太傅充三公。尋以安漢公備四輔。已復以宰衡位。王公上。而內移漢祚矣。原厥所以。以外戚握兵。專政之日久。而帝暴奪之。不以道趣之成也。世祖中興。憤數世之失柄。罷丞相太尉官。不置。踵西漢末。設大司徒。大司馬。大司空。爲三公。尋改司馬爲太尉。名三公。折一相而三。然獨責之綜庶務。下親吏事。奪之權。先漢丞相有長史。

有司直舉劾不法。至是罷不設。而事筦於尚書。至明帝時。東平王蒼以驃騎將軍錄尚書事。錄尚書之名始於此。三公權益奪。每天子初立。獨擇重臣。倣古天子諒闇。冢宰總百官事。令以太傅錄尚書。非久輒省。相道益蔑。乃獨以都重位。食厚祿。有災異輒策免。甚且令自裁。冀以塞天變也。豈不謬哉。尸其位者。詎不痛哉。自秦置尚書。禁中通章奏。少府令四人於殿中發文書。漢興。公卿因少府以白事。故尚書與中書謁者黃門。皆爲少府屬。自武帝游宴後庭。妨士人入內。始用宦者主中書謁者。任以彌重。

太史掌天官。受天下計書。太史公父

子繼爲之後太史公以李陵故論腐刑因得爲中書令是也

宣帝察察核名實而

宦官弘恭石顯以便慧筦中書迨孝元彌寵以中書令比周用事轉移上心意而熒惑其聰明蕭望之白以爲中書政本宜以賢明之選當之更置士人竟爲所傾詆自裁死天子痛悼而終莫之能罪也於是丞相御史帝師傅多爲所擠構死免成帝初始罷中書宦官置尚書五人尚書僕射一人掌圖書秘記章奏實始用士人而其任猶輕至後漢事皆關決於尚書而妙選士人有名德負時望者充之於是尚書得與人主參可否謨王體國已得尚書侍中黃門諸官不

以職屬於是李固以爲出納王命賦政四海爲王喉舌比天之有北斗而後世尚書令及左右丞僕射遂爲端揆之位始此矣和熹在政始復用奄人典中書出納王命於女主易親其後用族姓握奧密已益漫衍已又領鹽官又其後領羽林典宿衛兵於是尚書之權盡移之奄尹得封侯襲爵爲將軍而禍亦汰烈也桓帝時司徒秉劾中常侍覽有章尚書詰其越奏至以謂三公察外御史察內爲當然而忘其本也豈不悖哉大都政權不能一日無所屬在朝廷則治在臺閣則亂在閹宦則亡朝廷失而臺閣臺閣失而奄

宦勢激使然。又曷怪焉。建安中。曹操實始復置丞相。以大枋自予。自尚書令而下。徧置其私人。又都督中外諸軍。則盡先漢權重諸職。身都之而漢亡。本漢初。惟丞相太尉竝列為將相。後御史大夫與相稱兩府。而罷太尉官。其後太尉為大將軍秉國。東漢則三公為相。而邦事專於尚書。古重論道。相兼道與法。而有之後。天下政務筦於章奏。故權在御史。已遂為尚書中書。而兵權所在。威重莫比。故大將軍重焉。而周官道揆法紀之遺意。蕩然盡矣。

相國丞相皆秦官。金印紫綬。高帝初置一丞相。已更名相國。孝惠置左右丞相。文帝復一丞相。世祖更名大司徒。後去大府。有兩長史。秩千石。武帝置司

直。秩比二千石。佐丞相舉不法。東漢省掾三十一人。令史及屬二十六人。○太尉。秦官。金印紫綬。初置。後省。武帝置大司馬。冠將軍。宣帝置大司馬。不冠將軍。成帝初。大司馬置官屬。祿比丞相。世祖復太尉。長史一人。掾史屬二十四人。○御史大夫。秦官。銀印青綬。副丞相。有兩丞。一曰中丞。在殿中。蘭臺掌圖籍秘書。外督部刺史。內領侍御史十五人。受公卿奏事。舉劾按章。成帝及中興。更名大司空。後去大。別為御史臺。率留中。後屬少府。又置治書侍御史二人。其繡衣直掾。出討姦猾。治大獄。不常置。屬長史一人。千石。掾屬二十九人。令史及蘭臺掾屬四十二人。○太傅。古官。高后置。金印紫綬。後省。哀帝復置。位三公上。世祖以卓茂為之。後省。唯天子踐阼。時一置。○太師。太保。皆古官。平帝初置。金印紫綬。太師位太傅上。太保次太傅。○將軍。周末官。金印紫綬。不常置。比公者四。第一大將軍。次驃騎將軍。次車騎將軍。次衛將軍。位次丞相。前後左右將軍。次上卿。長史司馬皆一人。千石。從事中郎一人。六百石。掾屬二十九人。令及掾屬三十人。其領軍皆有部曲。大將軍營五部。部校尉一人。比二千石。軍司馬一人。比千石。部下有曲。曲軍候一

人比六百石。曲下有屯。屯長一人。比二百石。其不置校尉部。但軍司馬一人。又有假司馬。假候皆副貳。其別營為別部司馬。門有門候。漢九卿曰奉常曰光祿

勳曰衛尉曰太僕曰廷尉曰大鴻臚曰宗正曰大司

農曰少府。其外有中尉。皆中二千石。丞皆千石。奉常

秦官。古秩宗。主郊廟禮樂。卿一人。有丞。景帝改太常。屬官

樂掌伎樂。太祝掌祝號。太宰掌鼎俎。太史掌星曆。大

卜。太醫六令丞。又均官。都水兩長丞。又諸廟寢園食

官。各有令長丞。又雍太宰。太祝命丞。五時各一尉。又

博士及諸陵縣皆屬焉。太十後省。并太史。東漢更太

醫屬少府。博士秦官。掌通古今。秩比六百石。武帝初

置五經博士。教弟子。宣帝增員十二人。各以家法教

授。郎中令秦官。卿一人。有丞。古宮伯。太初中更名光祿勳

其屬皆以議論入。拾遺左右。出充車騎於天子最親

屬官大夫。掌論議。顧問應對。有大中大夫。中大夫。諫

大夫。皆無員。多至數十人。武帝更名中大夫為光祿

大夫。秩比二千石。大中大夫。比千石。東漢有中散大

夫。諫議大夫。六百石。郎掌門戶。主更直。執戟宿衛。出

充車騎。有議郎。中郎。侍郎。郎中。皆無員。多至千人。唯

議郎不在直中。議郎中郎。秩比六百石。侍郎比四百

石。郎中比三百石。其後中郎有五。官左右三將。秩皆

比二千石。郎中有車戶騎三將。秩皆比千石。謁者掌

賓贊受事。秩比六百石。有僕射。率謁者奉引。秩比千

石。東漢常侍謁者五人。比六百石。給事謁者四百石。

灌謁者郎中。三百石。本員七十人。東漢省。但三十人。

期門。掌執兵送從。武帝初置。比郎無員。多至千人。有

僕射。秩比千石。平帝更名虎賁郎。置中郎將。秩比二

千石。東漢因之。有左右僕射。左右陞長。各一人。比六

百石。羽林掌送從。次期門。武帝初置。名建車營騎。後

更名羽林。本選漢陽隴西安定北地上郡西河六郡

良家子補之。以便弓馬。從獵還宿殿陛。嚴下室中。號

嚴郎。又取從軍死事之子孫。養羽林官。教以五兵。號

羽林孤兒。有令丞。宣帝令中郎將。騎都尉。監羽林。秩

比二千石。東漢有左右監。六百石。有奉車都尉。駙馬

都尉。騎都尉。比二千石。無員。僕射。秦官。自侍中尚書博士郎。皆有之。古重武。官有主射。課督。因取為領事之號。衛尉。秦官。古宮正。掌宮門屯衛兵。卿一人。有丞。屬

令一人。六百石。主衛南闕門。掌吏民上章及徵詣公車者。有丞尉各一人。南宮衛士令一人。二百石。丞三人。北宮衛士令丞亦如之。旅賁令丞亦如之。又諸屯衛。有左右候。門有司馬。二十二官。皆屬焉。長樂建章甘泉。皆衛尉掌其宮。太僕。古官。掌御輿馬。卿一人。有兩丞。屬官

令各五丞。一尉。又車府。路軫。騎馬。駿馬。四令丞。又龍馬。閑駒。橐泉。駒駮。承華。五監。有長丞。又邊郡六牧師苑令。各三丞。又牧橐昆。蹏令丞。東漢考工。一令二丞。主作兵器。皆屬焉。中太僕。掌皇太后輿馬。不常置。武帝更名家馬為廷尉。古刑官。掌平獄。奏當。凡郡國獄

疑。皆處當報之。卿一人。有正。左右監秩皆千石。景帝更平秩六典客。古大行。掌贊郊廟行禮。諸侯及歸義蠻百石。

夷。掌迎勞。贊禮儀。上郡國計。得可以命諸司。景帝更

名大行令。太初定為大鴻臚。卿一人。丞一人。屬官有

及郡邸長丞。東漢大行令。主諸郎治禮郎。四十七人。宗正。秦官。古庶子。掌天子

族親屬籍。序王國嫡庶之次。上宗室名籍。若犯法者。

卿一人。有丞。屬官。有都司空令丞。內官長丞。諸公主家令。門尉。皆屬焉。治粟內史。秦官。

古鄉遂官。太初更大司農。掌田租芻橐。錢穀金帛。諸

貨幣。郡國月旦上簿計。別其逋。邊郡諸官。請調度。報

給焉。卿一人。丞一人。部丞一人。屬官。有太倉。均輸。平

倉。農監。都水。六十五官。長丞。皆屬焉。搜粟都尉。少府。

秦官。掌山海地澤之末稅。給天子共養。而天下公用

仰司農官府一體亦猶屬丞相御史國經用不給時

發焉卿一人有六丞屬官有尚書符節太醫大官掌

御食湯官主酒果導官主擇米樂府主作食若

盧主兵器品令考工主室及左弋居室甘泉居室左

右司空東織西織東園匠十六官令丞府人鄱水均

官三長丞上林中十池監又中書謁者黃門鈞盾尚

方御府永巷內者官者八令丞諸僕射署長中黃門

皆以文屬焉武帝更考工室為考工左弋為飲飛居

室為保官甘泉居室為昆臺永巷為掖廷成帝更中

書謁者為中謁者令置尚書省東西織為織室東漢

有侍中比二千石主侍從贊導顧問應對駕出則參

乘有僕射或置或否又中常侍千石尚書六百石分

四曹常侍侍郎三十六人四百石尚書曹主公卿二

千石曹主郡國民曹主吏民客曹

主夷狄外國又客曹分南北焉

中尉秦官掌徼循

京師宮外戒御非常水火之事駕出則前武帝更名

執金吾兩丞候司馬千人屬官有中壘寺五治水武

庫都船有令丞都船武庫有三丞中壘兩尉

又式道左右守候候丞及左右京輔都尉尉丞兵卒

皆屬焉緹騎三百人衛尉主南軍中尉主北軍其軍

制

九卿而下太子屬太傅尊重不領官少傅領其屬

主輔導太子而詹事掌太子宮太長秋掌皇后宮皆

倣天子內朝設焉太子太傅一人少傅一人屬官有

太子禮太傅如師又有太子率更令主更有太子家

令倉令食官令僕廩長中盾衛率焉詹事真二千石

有丞屬官有太子率更家令丞僕中盾衛率厨廩長

丞中長秋屬私府永巷倉廩祠祀食官令長丞諸宦

官皆屬焉成帝省詹事并屬大長秋長信詹事掌皇

太后宮景帝更名長信少府平帝更名長樂少府

將作少府秦官掌治宮室有兩丞左右中候景帝更

東園主章左右前後中校七令丞成帝省中

候及左右前後中校五丞東漢有左右校令

典屬國秦官掌蠻夷降者武帝置後并入大鴻臚內史周官

掌治京師。景帝分左右內史。太初中。右內史更名京兆尹。左內史更名左馮翊。主爵都尉。故掌列侯。改名

右扶風。治右內史地。為三輔治民。而列侯屬大鴻臚

京兆尹屬。有長安市尉。兩令丞。都水鐵官。兩長丞。左馮翊屬。有廩犧令丞尉。左都水鐵官。雲壘。長安。四市。

四長丞。右扶風屬。有掌畜令丞。有都水鐵官。廢離尉。四長丞屬焉。自太子太傅。至右扶風。秩皆二千石。

丞六。司隸校尉。持節。從中護軍都尉。都官徒。察三輔百石。

三河弘農。大姦猾巫蠱。靖京師。城門校尉。中壘等八

校尉。奉軍都尉。掌御乘輿。駙馬都尉。掌駙馬屬焉。詳

具軍制中。蓋漢公三等。太師。太傅。太保。為上公。丞相。太尉。御史大夫。為三公。大將軍。驃騎車騎將軍。為比

公。卿三等。前後左右將軍。為上卿。奉常。至少府。凡九

官。為正卿。執金吾。至三輔。為陪卿。其侍中。左右曹諸

吏。散騎中常侍。給事中。皆加官。所加。或列侯將軍卿

大夫而下。皆上特恩。無常員。分天下為十有二州。初

放秦。設監御史。分刺諸州。不常設。武帝定置州刺史

一人。秩六百石。周行郡國。察治狀。黜陟能否。斷冤獄。

以六條。條察諸州。一條。強宗豪右。田宅踰制。以強陵

書。遵承典制。倍公向私。旁詔爭利。侵漁百姓。聚斂為

姦。三條。二千石不恤疑獄。風厲殺人。怒則任刑。喜則

淫賞。煩擾刻暴。剝截黎元。為百姓所疾。山崩石裂。訖

詳訛言。四條。二千石選舉不平。苟阿所愛。蔽賢寵頑

五條。二千石子弟。恃怙榮勢。請託所監。六條。二千石

千石。違公下比。阿附豪強。通行貨賂。割損正令。成帝

更爲牧秩二千石。建武復刺史。建安復爲牧。凡州所
監郡爲都置尹。一人。二千石。丞。一人。二千石。他郡置守。一人。二千石。丞。一人。二千石。

邊郡丞爲長史。而郡尉佐守。典武職甲卒。秩比二千

石。亦有丞。景帝更郡守曰太守。更郡尉曰都尉。武帝

時復置關都尉。農都尉。屬國都尉。縣萬戶而上爲

置令。掌其治。秩千石至六千石。萬戶而下。置長秩五

百石。至三百石。皆有丞尉。他十里一亭。亭有長。十亭

一鄉。鄉有三老。有嗇夫游徼。三老掌教化。嗇夫職聽

訟。收賦稅。游徼巡賊盜。大都漢設官尚簡。無冗員。治

尚久任。少伺察。爲近古。而諸侯王國有太傅。輔王。內

史治國民。中尉掌武職。相統羣卿大夫。如天子都官

儀。漢制有爵。有職官。又有加官。自公士至徹侯。凡二

十級。曰爵。爵一級曰公士。二。上造。三。蕃裊。四。不更。五。

夫。十。左庶長。十一。右庶長。十二。左更。十三。中更。十四。

右更。十五。少上造。十六。大上造。十七。駟車庶長。十八。

大庶長。十九。關內侯。二十。徹侯。避武帝諱。曰通侯。亦

曰列侯。改所食國令長名相。有家丞。門大夫。庶子。

自丞相御史而下。中朝外朝官。下至守令丞。曰職官。

凡吏秩比二千石以上。皆銀印青綬。光祿大夫無秩。

比六百石以上。皆銅印黑綬。大夫博士。御史。謁者。比

二百石以上。皆其二千石而上。有比者。真者。中者。它

官。皆有試者。行者。守者。中二千石。京朝官。最尊。真次

之比。又次之。守爲遷擢。行爲權攝。試則試職。必滿歲

稱乃為真。而漢世官吏多久任。惟邊吏三歲一更。均勞逸焉。魏晉而降。時有更改。無慮皆沿漢舊。梁武受終。頗定諸卿之位。分配四時。宇文周始用蘇綽議。倣周禮文。建六官。非久而隋廢之。以謂用近代為當然。毋為貴遠。循為也。蓋道散久矣。唐沿隋舊。武德初。定令以太尉司徒司空為三公。尚書門下中書為三省。尚書掌典領百官。統會眾務。以舉持繩目。門下省掌侍從獻替。總典吏職。中書省掌釐度百揆。敷揚宣勞。尚書令中書令侍中為之長。以和萬邦。弼庶務。尚書曰都省。門下為左省。中書為右省。有軍國大事。則中

書出命。門下封駁。尚書受而行之。蓋析一相而三次。小三省。次一臺。九寺。五監。十二衛。若東宮屬。藩王府屬。為京職事官。州縣鎮戍。岳瀆關津。為外職事官。以開府儀同三司。本先漢以司馬司徒司空為三公。曰三司。和帝尊元舅車騎將軍鄧騭。班而名之。至文林將仕郎。為文散官。鎮軍將軍而下為武散號。備一代之制。貞觀中。天子本周官。立太師太傅太保。主論道經邦。曰三師。官三公上。以無其人。則闕多不置。而三省隆重。又天子嘗為中書令。臣下避讓不敢當。兩省長亦不以時授。於是左右僕射遂長尚書省。文皇帝嘗語僕射言。卿等當洞開耳目。訪賢才

為弘益諸尚書細務委兩丞。惟寃濫大故當白奏者乃關審。蓋重相如此已。又思相重大難任。思為官擇人。毋沿資。於是常以它官行相事。杜淹以御史大夫魏徵以守秘書監。蕭瑀以特進。劉洎以黃門侍郎。及戴胄侯君集之倫。竝得稱參預機務。稱參議。稱參知政務。司政本。於是忠智貞良之臣密勿謨議於內者。眾無相之銜。效相之職。而獻替啓沃垂方冊爛然。以能朝無批政。號稱太平。則集材並用之效也。其後李勣以詹事。蕭瑀以宮保。同中書門下三品。而同三品之名昉焉。謂侍中中書令為唐真相。官皆正三品此同之也。僕射靖以疾請

避位。拜特進就第。詔疾少間。二三日。一至門下中書平章政事。而平章政事之名始於此。後代平章軍國重事之制亦昉此。至永淳中。郭待舉岑長倩始以平章政事入銜。而終唐世。即僕射侍中中書令獨名銜必同平章事。乃為真相。不改矣。開元中建左右丞相。命左丞相說。右丞相璟。同日上。帝賜宴賦詩寵之。然罷知政事為丞相。亦獨為名高。天寶元年。更門下為左相。中書為右相。非久罷。其後天下多難。天子以官賞功。而節鎮盛強。皆得以僕射侍中三公同平章事為名銜。示崇寵。雖非實秉鈞。而名實紊亂極矣。武德

中詔置修文館于門下省。後改弘文館。教授課試生徒。如國子。學生。以皇宗總麻已上親。皇后大功已上親充。開元中。詔寫四部書。置乾元殿。更名麗正修院。已又改集賢院。中書選耆儒負夙望者。侍講讀其中。貞觀中。置史館門下省。已徙中書。掌國史。以宰相監脩。與弘文集賢稱三館。玄宗初。置翰林待詔。稱禁林。掌四方奏疏批答。及應和文辭。以張說。陸堅。張九齡爲之。已又以中書務劇多抑壅。乃選文學士。號翰林供奉。與集賢院學士。分掌內外制。乾元中。召名儒爲學士。入草制。號北門學士。而翰林掌內命。選用益重。於天子益親。與謨議。至

號稱內相。目以爲天子私人。無定員。內宴。居宰相下。憲宗時。又增置學士承旨。蓋古中書尚書黃門。旣任端揆。稱政府。則內庭密勿。啓告出納之枋。當必有所歸。亦其勢也。而館閣翰林。握輿樞。始此矣。勢之推移。曷足怪焉。初太宗悼末世官冗國費之弊。追覽古唐虞建官惟百。夏商官倍用。又之典。省中外官。定制視夏商。又加倍。爲六百四十有三員。喟然曰。吾以此待天下賢材。足矣。蓋釐庶官意至遠。而制不可考。然其時。業已有員外之置。已又有特置同正員之屬。至武后革唐爲周。服色官名。一切盡變。迨神龍。復有檢校

攝判知之官。至景龍。復有斜封墨敕官。而制亂斯極。貞觀之遺意盡矣。開元初。天子實始感周典六官之盛。慨然歎。手寫六條。曰理典。以高宗諱。治稱理。教典。禮典。政典。刑典。事典。付集賢院。命張說。陸堅等定官制。令取衷於周官。而臣下莫能遵明。書久不上。又久而意怠。至二十六年。唐六典始克成。相林甫上之。以三省舉綱維。御史臺。肅庶僚。九寺五監。理羣司。六軍十二衛。嚴禁衛。詹事府。春坊。三寺。十率。禪輔。儲官。牧守。督護。臨畿外。設官以經之。置使以緯之。甚具。而是時天子亦既倦勤。林甫獨專國。即三省官。未嘗一日得其職。

而六典獨具文。乃六典設官。則議者頗疵其繁複。司農少府。戶部之任也。太常宗正。禮部之職司也。大理刑也。府衛兵也。鴻臚光祿。禮部之膳部主客也。衛尉太僕。兵部之駕庫也。將作少府。甯器都水。四監咸宜。隸兵工。而設官不并。是臯陶垂契。伯夷伯益伯冏之職。皆析之為二。為三四也。宋儒呂祖謙以為官冗莫甚於唐。內官至二千五百有奇。外郡縣官九千九百有奇。而後代顧以唐六典為本周禮六官之遺。亦太褒矣。唐志一三師三公。太師太傅太保為三師。天子所師法。太尉司徒司空與天子論道之官。皆無人則闕。太祭祀。太尉亞獻。司徒奉俎。司空掃除。無人則攝者行。○尚書省。尚書令一人。漢少府屬。唐正二品。龍朔改尚書省。曰中臺。尚書令曰太常伯。侍

郎曰少常伯。光宅改尚書省曰文昌臺。曰都省。垂拱曰都臺。長安曰中臺。左右僕射各一人。漢自侍中尚書博士。謂者皆有僕射。或曰重射。或曰非也。禮。君疾。僕人師扶右。射人師扶左。取近君而名。唐從二品。龍朔改左右匡政。光宅曰文昌左右相。開元曰左右丞相。天寶復。左右丞各一人。正四品。其屬有六。尚書。畧擬周六卿。吏部。戶部。禮部。左丞總焉。左司郎中。貳之。兵部。刑部。工部。右丞總焉。右司郎中。貳之。從五。左右司。各有員外郎。從六。一人。有都事。從八。六人。主事。從九。六人。隋尚書省有諸司郎及承務郎。武德改諸司郎為郎中。承務郎為員外郎。貞觀復置左右司郎中。龍朔改左右丞。曰左右肅機。郎中曰左右承務。諸司郎中。曰大夫。後復有令史。各十八人。書令史。各三十六人。亭長。各六人。掌固。各十四人。吏部尚書一人。正三。晉魏官。侍郎二人。正四。上。其屬四。曰吏部。曰司封。曰司勳。曰考功。凡中外百司之事。由所屬者。皆質正焉。吏部郎中二人。掌天下文吏班秩品命。凡敘階二十九。從一品。曰開府儀同三司。正二品。曰特進。從二品。曰光祿大夫。正三品。曰金紫光祿大夫。從三品。曰銀青光祿大夫。正四。從四。正五。從五。又名分

上下。曰正議。通議。大中。中散。朝議。朝請。朝散。皆大夫。止六。從六。正七。從七。正八。從八。正九。從九。亦各分上下。曰朝議。承議。奉議。通直。朝請。宣德。朝散。宣議。給事。徵事。承奉。承務。儒林。登仕。文林。將仕。皆郎。蓋周官九命。以命計。漢自中二千石。至百石。凡十六等。以祿計。後魏置九品。品名置從。自四品以下。品分上下。凡三十階。以品計。隋唐因之。凡叙階。有以封爵。有以勳庸。有以資蔭。有以秀孝。有以勞考。有以除免。復授者。皆循法以叙。毋枉冒。凡人三品五品者。皆待別制。進之。凡文武百僚。班序。官同者。先爵。爵同者。先齒。程其移疾。省觀致仕之節。給其假寧行李之命。諸簿書景跡。功賞殿雪。皆與員外郎分而理焉。一掌流外銓。凡未入仕。而吏京司者。復分九品。校試銓注。員外郎二人。從六。一掌選院。覈選人解狀籍書。資歷考課。上三銓。一掌曹務。簡試主事四人。司封郎中一人。隋名主爵。員外郎一人。掌邦元等之封爵。王正一品。食邑一萬戶。郡王從一。食五千戶。國公正二。食三千戶。郡公從二。二千戶。縣公正三。一千五百戶。縣侯從三。一千戶。縣伯正四。七百戶。縣子從四。五百戶。縣男正五。三百戶。凡內外命婦之制。貴妃。淑妃。德妃。賢妃。並夫人。正

一。品。昭儀。昭容。昭媛。充儀。充容。充媛。並嬪。正二。婕妤。九員。正三。九美人。正四。九才人。正五。二十七寶林。正六。二十七御女。正七。二十七采女。正八。凡八等。皇太子媛。弟。自正三。至正九。七等。皇姑。封大長公主。皇太妹。長公主。皇女。公主。視正一。皇太子女。郡主。視從一。親王女。縣主。正二。王母妻曰妃。一品。國公母妻夫人。三品。三品以上。毋妻。郡夫人。四品。若勳官二品。封母妻郡君。五品。若勳官三品。封母妻縣君。職官四品。封母妻鄉君。其母邑號加太字。若兩有官爵。從高。主事四人。司勳郎中一人。員外郎二人。掌國之勳級。凡勳十有二等。上。柱國。比正二。柱國。比從二。上。護軍。正三。護軍。從三。上。輕車都尉。正四。輕車都尉。從四。上。騎都尉。正五。騎都尉。從五。驍騎尉。正六。飛騎尉。從六。雲騎尉。正七。武騎尉。從七。皆覆定奏擬。主事四人。考功郎中一人。隋官。掌內外文武官吏之考課。以四善。二十七。最。省。校。而上下之。具任官志。死則臨其謚。議。員外郎。掌貢舉。已屬之禮官。主事三人。戶部。魏度支。隋民部。永徽中。改戶部。尚書一人。左右侍郎二人。掌天下戶口土田之政令。凡徭賦職貢。經費。賜給之方。藏貨贏儲之筭。悉咨之。其屬四。曰戶部。

曰度支。曰金部。曰倉部。凡中外百司之事。由於所屬者。皆質正焉。戶部郎中二人。員外二人。主事四人。掌領天下州縣戶口之籍。任土所產。為貢賦之差。分十道。總之。定天下職事。田。諸州廩公田。民永業口分。田。及租庸調之制。若其優復蠲免。及山陵廟邑之守。度支郎中。員外郎。各一人。主事二人。掌度支國用。租賦。少多之數。物產豐約之凡。水陸道路之利。歲計其所出。而支其所用。凡物之精者。與地之近者。以供御。其物之固者。與地之遠者。以供軍。皆料其時日。眾寡。好惡。為轉運徵斂。送納。而準程焉。凡和市糴。皆量其貴賤。均天下之貨。以利於人。金部郎中。員外。各一人。主事三人。掌天下府藏出納。金寶財貨之節。權衡度量之制。皆總其文籍。而頒之。倉部郎中。員外郎。各一人。主事三人。掌天下租稅。祿廩。若軍儲之出納。義倉。常平倉之儲蓄焉。禮部。後周官。晉祠部。尚書一人。侍郎一人。掌禮儀。祠祭。燕饗。貢舉之政令。其屬四。曰禮部。曰祠部。曰膳部。曰主客。凡中外百司之事。由於所屬者。皆質正焉。禮部郎中。員外郎。各一人。主事二人。掌禮樂學校。衣冠符印。表疏圖書。冊命祥瑞。鋪設之事。及百官官人喪葬贈賻之數。吉禮儀。

五十五。賓禮六。軍禮二十三。嘉禮五十。凶禮十。有八。皆舉儀制而辨其名數。祠部郎中員外各一人。主事二人。掌祠祀享祭。天文刻漏。國忌廟諱。下筮醫藥。僧尼之事。膳部郎中員外郎各一人。主事二人。掌郊廟之牲豆。酒膳之品數。廩犧之滌養。省閱太官之籩豆。籩簋。登良醞之酒醴。尚食之珍羞。關焉。主客郎中。員外郎各一人。主事二人。掌二王後及諸蕃朝貢燕饗之事。兵部尚書。隋官。晉五兵尚書。一人。侍郎二人。掌天下軍衛武官選授之政令。凡軍師卒戍之籍。山川要害之圖。廐牧甲仗之考。悉咨之。其屬四。曰兵部。曰職方。曰駕部。曰庫部。凡中外百司之事。由於所屬者。咸質正焉。兵部郎中二人。其一人掌考武官之勲祿品命。一人掌簿判總軍戎差遣之名數。員外郎二人。其一人掌貢舉及諸雜請之事。一掌選院。曰南曹。主事四人。凡武職叙階。二十九。從一。曰驃騎大將軍。正二。曰輔國。從二。曰鎮軍。正三。曰冠軍。蕃官曰懷化。皆次將軍。從三。曰雲麾。蕃官曰歸德。皆將軍。其正四。從四。至正五。從五。又各分上下。曰忠武。壯武。宣威。明威。定遠。游騎。游擊。皆將軍。正六。從六。至正九。從九。亦各分上下。曰昭武。振威。致果。羽摩。宣

節。禦武。仁勇。陪戎。上皆曰校尉。下皆曰副尉。凡懷化歸德將軍。量配於諸衛。餘兵部定其番第。職方郎中員外郎各一人。主事二人。掌天下地圖及城隍鎮戍烽埃之數。辨其邦國鄙都之遠邇。及四夷之歸化者。凡地圖。委州守。二年一造。與版籍偕上。每外夷蕃客。至鴻臚。訊其山川風土。為圖奏焉。駕部郎中員外郎各一人。主事二人。掌邦國之輿輦車乘。及天下之驛傳廩牧。官司馬牛雜畜之簿籍。辨其出入闌逸之政令。司其名數。庫部郎中員外郎各一人。主事二人。掌邦國軍州之器械儀仗。朝會之陳設。祠祭。喪葬之羽儀給焉。刑部。隋官。魏都官。以漢曹郎。掌中都水。火盜賊。詞訟。而名尚書。一人。侍郎一人。掌天下律令。刑法。及徒隸。按覆。讞禁之政令。其屬四。曰刑部。曰都官。曰比部。曰司門。凡中外百司之事。由於所屬者。咸質正焉。刑部郎中員外郎各一人。主事四人。掌舉憲典。而辨其輕重。具刑法志。都官郎中員外郎各一人。主事二人。掌配沒。隸及簿錄。俘囚。給衣糧。藥餌。理訴。競。雪。冤。凡公私良賤。必周知之。比部郎中員外郎各一人。主事四人。掌勾會。內外賦。歛。經費。奉祿。贖。徒。役。課程之通。及軍器械器。和糴。屯。收

之入。司門郎中員外郎各一人。主事二人。掌門關
 出入往來之籍賦。而審其政令。工部。隋官。晉宋
 起部尚書一人。侍郎一人。掌天下土田山澤之政令。
 其屬四曰工部。曰屯田。曰虞部。曰水部。凡中外百司
 事。由於所屬者。咸質正焉。工部郎中員外郎各一
 人。主事三人。掌城池之修濬。諸土木之繕葺。工匠之
 程式。咸經度之。少府將作役焉。屯田郎中員外
 郎各一人。主事二人。掌天下屯田之政令。及京文武
 職田。諸司公廩田。以其品給焉。虞部郎中員外郎
 各一人。主事二人。掌天下虞衡山澤之利。而辨其時
 禁。京都。園。苑。草木。及百官蕃客。時蔬薪炭。供與
 政獵之事。水部郎中員外郎各一人。主事二人。掌
 天下川瀆陂池之政令。導達溝洫。堰決河渠。凡舟楫
 漑灌之利。舉焉。部尚書。各以其屬屬於尚書令。
 ○門下省。古常伯常任。漢加官。後屬少府。侍中二人。
 正三。掌出納帝命。緝熙皇極。總典吏職。贊相禮儀。以
 和萬邦。弼庶務。凡軍國之務。與中書令參焉。凡奏鈔
 奏。彈露布。若議表狀。皆審署中覆。然後行。武德改納
 言。龍朔改門下省。曰東臺。侍中曰左相。光宅改納言。
 垂拱改省曰鸞臺。開元曰黃門省。侍中曰監。天寶曰

左相。後復黃門侍郎貳之。二人。正四。給事中四人。正
 五品上。掌侍上左右。分判省事。凡百司奏鈔。侍中審
 定。已讀而署之。有違駁正。凡制敕宣行。大事覆奏。小
 事署行。不便封繳上。有錄事四人。從七。主事四人。從
 八。令史書令史。田庫令史。傅制亭長。修補制勅匠。掌
 固後焉。左散騎常侍二人。正三。諫議大夫。四人。正
 五。皆掌侍從規諷。備顧問。左補闕二人。從七。左拾遺
 二人。從八。掌供奉。凡發令舉事。有不便時。合道者。大
 事廷議。小事上封。賢良忠孝。遺滯不止。聞則條狀薦
 之。起居郎二人。從六。掌錄天子起居。付史官。典議二
 人。從九。掌殿上贊唱。及張殿庭版位之次。城門郎四
 人。從六。掌京城皇城宮殿諸門之開闔。非時者有幾
 符寶郎四人。從六。掌天子八寶。及國之符節。
 ○中書省。中書令二人。漢官。唐正三品。掌軍國之政
 令。釐萬邦。度百揆。凡軍國之務。與侍中參而總焉。凡
 制冊敕。皆審署中覆。然後行。武德三年。改內書省。龍
 朔改西臺。中書令曰右相。光宅改鳳閣。令曰內史。開
 元改紫微省。令曰紫微令。天寶曰右相。大曆復中書。
 中書侍郎貳之。正三。中書舍人六人。正五。掌侍從參
 議表奏。凡詔旨制敕。璽書冊命。皆按典起草。進既下。

署行之禁漏洩稽緩違失妄設百司奏議考課預裁
 焉以久次者一人判省雜事一人知制誥六人分押
 尚書六曹佐宰相事同署乃奏錄事四人從七主事
 四人從八隸馬令史書令史而下具如門下省右
 散騎常侍二人右諫議大夫四人右補闕拾遺各六
 人職掌於門下省同起居舍人二人掌錄制誥德音
 備記言之制付史官通事舍人十六人從六掌朝見
 引納及辨謝者三省外以省稱者曰秘書曰殿中曰
 內侍秘書省有監從三有少監二人從四品上有丞
 一人從五有屬掌經籍圖書領著作局局有郎一人
 從五有佐郎二人從六有校書正字各二人正九掌
 撰碑誌祭文司天台有監一人正二有少監正四有
 丞正六掌天文曆數其屬有春官夏官秋官冬官中
 官官各有正副有五官保章正五官靈臺郎有監候
 掌漏司曆司辰之官隸秘書○殿中省有監從三有
 少監從四有丞從五掌天子玉食醫藥服御幄帶輿
 輦次舍之政令屬有六曰尚食曰尚藥曰尚衣曰尚
 乘曰尚舍曰尚輦左右仗閑殿有使押五方監供時
 侍焉○內侍省有監從三有少監從四掌內侍奉宣
 制令有內常侍內給事內謁者寺人有宮敘博士之

官其屬有六局曰掖庭曰宮闈曰奚官曰內僕曰內
 府曰內坊亦各有令丞而內坊局隸東宮上三省多
 古冢宰之屬者在省闈故具以省名

○御史臺御史大夫一人正三品掌刑憲典章之政
 令糾官邪肅正朝列中丞為之貳其屬三曰臺院曰
 殿院曰察院臺院侍御史六人從六掌糾舉百僚及
 人閣承詔其久次知彈奏者於殿中監察以下簡其
 良改轉臺內事悉主之曰臺端殿院殿中侍御史九
 人從七掌殿庭供奉糾會朝儀分左右巡察京師察
 院監察御史十五人正八分十道巡察州縣各察其
 所趨之不法者糾視刑獄審軍戎功賞諸祭祀營作
 太府出納皆分察焉尚書省會議亦監其過謬御史
 大夫不除常以中丞長臺專

○九寺曰太常曰光祿曰衛尉曰宗正曰太僕曰太
 理曰鴻臚曰司農曰大府皆漢官太常卿一人
 正三少卿二人正四丞二人從五主簿一人從六
 事二人從九有博士四人從七有太祝正九奉禮即
 從九協律正八領郊社太廟諸陵太樂鼓吹太醫太
 卜有犧人署署各廩令丞太常於漢奉常職掌同而
 光祿寶始掌酒醴膳羞於漢光祿動絕蓋其光祿動

諸屬屬三省職司矣。光祿卿二人。從三。少卿一人。從四。丞二人。從五。總太官珍羞良醢。掌醢。司馬。有令丞。衛尉亦獨掌器械文物。不主兵。蓋武。衛尉卿一人。從三。少卿一人。從四。丞二人。從六。庫武器守宮三署。署各有令丞。宗正太僕。牧車府四署。及諸牧監大理主詳刑。卿一人。從三。少卿二人。從五。正二人。從七。丞六人。從六。主簿二人。從七。後同錄事二人。從九。獄丞四人。從九。下。司直六人。從六。上。評事十二人。從八。下。鴻臚卿三人。從三。少卿二人。從四。丞二人。領典客司儀二署。掌四夷君長朝見。以蕃望高下為之等。掌職官喪葬營給之。司農有卿。有少卿。有丞。掌倉儲委積。領上林太倉。鈎盾導官四署。及中外宮苑園池竹木諸監。上林苑。鈎盾園池蔬果。太倉主人。穀廩藏。鈎盾主陂池。穀澤薪芻。課養鵝鴨。導官主導擇人。穀精麤米麥。大府有。有少卿。丞。掌財賦。總兩京都市左右藏及常平七署。署各各有令丞。

○五監曰。國子。曰少府。曰將作。曰軍器。曰都水。國子監祭酒一人。從三。司業二人。從四。掌國子經學訓

導之政。國子太學。廣文。四門。律書。算。七學。隸焉。監有丞一人。從六。判監事。主簿一人。從七。國子博士二人。正五。掌教三品以上。及國公子。若孫。從二品以上。曾孫。為生徒者。助教二人。從六。直講四人。五經博士。經二人。分經授教之。太學博士。掌教五品以上。及郡縣公子孫。從三品曾孫。為生徒者。廣文館博士。掌領國子生業。進士者。四門館博士。掌教七品以上。侯伯子男子。為生徒。及庶人子。為俊士者。律學。業律令。比。書。學業。石經說文。字林。算學。業九章。海島。五曹。周髀。算綴法。皆有博士。助教。掌教等官。少府監。掌百工。總中尚。左尚。右尚。織染。掌冶。五署。及諸冶鑄。互市等監。以供天子及后之服御。及郊廟圭玉。百官儀物。監有監。從三。有少監。從四。有丞。從六。有主簿。錄事。中尚。尚金玉齒革羽毛。左尚車輦。右尚刀劔斧鉞。甲冑鞍轡。掌冶銅鐵。將作監。掌土木工匠。總左校。右校。中校。甄官等署。官如少府。左校。掌營構梓匠。右校。版築塗泥。丹雘。中校。舟車兵仗。甄官。琢石陶土。軍器監。掌繕弩甲。以時輸武庫。監有監。正四。有丞。正七。有簿。錄而弩甲分二坊。都水監。掌川澤津梁渠堰陂池之政。總河渠諸津。監有使。正五。有丞。從七。有主簿

河渠署有令河隄有謁者諸津有令溝渠開塞時禁
 其衛府之制左右衛上將軍各一人從二大將軍各
 一人正三將軍各二人從三掌官庭警衛之令督其
 屬之隊仗總諸曹之職務凡親勳翊五中郎將府及
 折衝府所隸皆制焉有長史錄事參軍各一人倉曹
 兵曹參軍各二人騎曹曹參軍各一人其奉軍都
 尉駙馬都尉無定員親衛之府五親府一與勳府二
 翊府二而五也府各有中郎將正四掌領校尉旅帥
 親衛勳衛翊衛之宿衛者而總其府事左右郎將貳
 馬正五亦各有曹參軍正九其驍衛武衛威衛領軍
 衛金吾衛皆分左右皆各有大將軍一人將軍二人
 職品與左右衛同並掌翊府之翊衛其外府羽騎熊
 渠羽林射聲伏飛番上者分配之左右金吾衛大將
 軍將軍掌官京城晝夜巡警之法以執禦非常皆
 各有長史及諸曹參軍而左右翊府及同軌等五十
 府中郎將帥其屬屬焉其左右監門衛左右千牛衛
 各設大將軍將軍中郎將具如上御監門衛掌諸門
 禁及文武官門籍千牛掌侍衛及供御儀仗千牛刀
 名以千牛備身而名其左右羽林衛大將軍將軍掌

統領北衙禁兵之法令督攝左右廂飛騎之儀仗為
 周衛無中郎將有長史而下官而景雲初置左右龍
 武神武軍如羽林貞元初置左右神策如龍武軍
 東宮官有太子太師太傅太保各一人從一品輔教
 皇太子少師少傅少保各一人從二為之貳太子賓
 客四人正三掌侍從規諫贊禮儀侍讀掌講讀擬都
 省詹事府太子詹事一人正三統東宮三寺十率
 府之政令少詹事為之貳正四有丞正六主簿從七
 品錄事正九司直正七掌糾劾左春坊左庶子二
 人正四司儀郎二人正六左諭德一人正四左贊善
 一人正五掌侍從贊相駁正啓奏擬門下省司經典
 膳藥藏內直典設官門六局惣焉右春坊右庶子
 一人正四中舍人二人正五掌侍從獻納啓奏擬中
 書省通事舍人掌導守官臣辭見勞問家令率更僕寺
 三寺總焉而右諭德贊善大夫錄事主事設皆如左
 春坊司經局洗馬二人從五典經籍文學三人正
 六分知經籍校書四人正九正字二人從九掌校讎
 典膳二人掌進膳嘗食藥藏和劑醫藥官臣蒞嘗內
 直掌符璽及几案衣服諸供奉典設掌湯沐灑掃鋪
 陳宮門掌門管鑰局皆有郎副郎有丞家令寺大

子家令。掌皇太子飲膳倉庫。領食官。典倉司。藏。三署。率更寺。率更令。典宗族次序。禮樂刑罰。及刻漏之政。僕寺。太子僕令。掌輿騎。殿牧署。以聽於詹事。皆有丞。僕。而十衛掌兵仗儀衛。視帝宿衛焉。

其親王府置傅一人。主輔導。諮議參軍。主備諮謀。糾宮僚友。一人。主拾遺。補闕。文學。一人。典經籍。侍讀。勸講。讀。無定員。東西閣祭酒各一人。宿見賢士。有長史。司。長史。一人。有主簿。記室。錄事。參軍。有功。倉。戶。兵。法。士。六曹參軍。有典籤。有親事府。掌守衛。內府。掌輿騎。儀衛。各置典軍。副典軍。國有國公。一人。太農。二人。尉。二人。丞。二人。它小吏。有差。諸公主。邑司。有家令。丞。錄事。各一人。

其制諸夏方鎮。初各置大總管府。改都督府。定為上中下等。制數更無常。其後分天下為十道。道置採訪防禦黜陟等使。治所部。其邊方有寇戎之地。置節度使。得建節樹六纛。總軍旅。專誅入朝。則置留後。領府

事。有副大使。其屬有行軍司馬。副使判官。支使。有掌書記。推官。巡官。衙推官。有同節度副使。驛巡。府官。

院。法直官。其觀察使。掌察所部善惡。舉政綱。團練防禦各

有使。有副。有屬。下於觀察使。其天子非時遣使巡行方州。

又有巡察安撫。存撫等使。無常員。又後節度使封郡

王。兼觀察安撫。兼度支營田。招討經略使。得各置副

置屬。如本使。蓋權重極。而方鎮之形成矣。安史之亂。

天子以元子為天下兵馬元師。以勳略忠武大臣副

之。曰副元師。若招討使。以專征。各有行軍司馬。有屬。兵罷則省。

而方鎮無慮。具三省公孤衙。其安東安西安南及北

庭。則置大都護。上都護府。各置副若屬。方外夷屬焉。

京兆河南太原三府各置牧一人重東西北三都鳳

翔成都河中江陵與元興德五府各置尹一人親王

典州則歲上佐巡行少尹二人為之貳其屬有司錄參

州有刺史一人有別

駕一人從四屬有長史司馬有錄事參軍有錄事亦

學有博士中下州刺史設官屬亦如之武德初改郡

為州改太守為刺史天寶初改州為郡刺史為太守

從定郡從京縣有令一人正五丞二人從七主簿二

從畿縣若上中下縣亦各有令丞簿尉以其地為秩

差縣在二都城內曰京縣城外曰畿縣又有望縣十

千戶以上為中下軍有將鎮有使軍鎮一萬人以上

副其中下無副關有令丞亦各以上中下為差上皆節唐

六唐初內侍省制不立三品官黃衣廩食獨守門傳

命為峻坊武后時稍增其員至中宗彌盛七品以上

員外至千人然衣緋者尚少玄宗初政倚相姚宋毗

大政則高力士常左右元之而宋廣平召入以不與

內侍迎謁者語見尊重國以大治後帝怠侈而四方

奏請委大閹高力士先省閱乃後進小事專決將相

皆厚結力士以得進而內官貴寵黃衣以上至三千

員衣朱紫千人矣肅代而後典領禁兵制置方鎮憲

武任相相終德裕始克秉鈞而國以粗康穆宗而後

八世爲宦者所擁立七君上脅天子下賊宰相奴戮朝士與方鎮始好相倚既惡相讐而唐亡則政在闈豎焉故也宋官號名秩無慮皆唐舊三公三師亦獨爲親王使相加官其特拜者不預政上於尚書省其三省長官亦不授以同平章事領相職參知政事副焉而中書門下尚書省並列於外別於禁中置中書爲政事堂與樞密院爲兩府蓋析一相而二樞密主兵天下財賦若內府若中外度支悉三司使領焉同平章事於漢爲丞相參知政事其御史大夫也密院其太尉三司使其計相也蓋官名仍唐而義類依倣

於古漢者如此始宋旣代周周舊相范質王溥魏仁浦於宋祖故等夷又新推奉欲尊寵以鎮撫天下進質侍中溥司空仁溥右僕射並同平章事爲真相而唐有內樞密使本奄人掌達下章奏宣上命令於中書五代時業有用宰臣兼使者則以命帷幄謨議臣趙普官之示陽下故相慰其心其實也相也後普旣秉國天子欲置副而難其名問翰林承旨穀曰古下宰相一等爲何官對曰於唐有參知政事於是詔薛居正以樞密直學士呂餘慶以兵侍郎爲參知不押璽不宣制不知印不同取旨不升政事堂於宣徽使

院上在殿廷不別設磚位於敕尾署銜名示尊重普
慰其心而侵分其權乃密院獨主兵居久之他官得
同平章事者乃或三二人方鎮自五季來爲天子所
自立專恣僭於上無紀極州縣辟除鑄降皆自予而
宋祖以節使居尊極大患之而是時節度使以異姓
領相銜在位者不下數十人會入朝天子用相普畫
名諸鎮節使宴便殿布腹心罷其兵賜第進秩奉朝
請班六曹侍郎上尊禮之其畧亡若遷徙致仕及遙
領他職者命尚書郎監寺官權知州軍寺三年代於
是閩帥外不得擅土而州各置通判一員軍民之政

令統焉收州將之權大州或二人其節鎮所領支郡
得直隸京師所屬縣員缺特選常參官強幹者往知
縣事示天下無外王者一統卽遠州縣邑皆輟朝臣
出守治之也於是定考判之制京朝省曹寺監及外
州郡百官府並別敕往蒞於內稱主判於外稱奉使
卽筦庫皆京朝名銜親其事新進士未升朝者以太
子中允行無出身人以
中書舍人行咸出命於中書而體局於前代大變矣太宗
時詔朝官奉使出州縣判知者受代還令中書舍人
考校年勞品量材器而以中書堂所下闕員引對奏
授之曰差遣院以舊制常參官各以曹務閑劇爲月

限考滿卽遷。非循名責實之道。乃別敕考中外官賢否行能。課殿最爲陟黜。曰磨勘院。已廢。差遣院。總於審官院。主考京朝官。而置考課院。掌考附奏諸司幕職官。而體局始定。已頗用臺臣言。改補闕拾遺爲司諫正言。爲諫官。置起居院。專左右史之職。修起居注。送史館。置諸路提刑官。爲監司。糾州縣吏治。蓋漸漸議正官名事矣。當是時。朝廷清明。君相一德。中外官大任使。若大黜陟。天子必與兩府大臣公聽竝觀。論定而後遣。兩府宣授之。百司庶府出入分蒞。皆得以其職自達於上。中書樞密院爲奏覆畫一下。體統正

而權通。以能官師相承。擢用宜稱。中外踐更遐邇。一視。雖無定員。無專任。而人卽所蒞爲職司。材必慎簡。恩無濫授。官無濫冗。以遵職而課功。於治體固未有損也。仁宗時。一邊用兵。知制誥富弼言。邊事繫國安危。周宰相魏仁浦。實兼樞使。國初。相質溥亦參知樞密。今兵興。宜令相臣得兼領密院。張方平亦以爲言。於是內降。令中書同議樞密院事。相夷簡得象章。以內降納上前。曰。卽如此。恐密院謂臣爲侵官。弼曰。此宰相避事耳。非畏侵官也。夷簡得象乃不敢言。邊事定。罷兼使如初。熙寧時。邊帥明與西人戰。中

書賞其功。而密院降約束申敕。邊帥達郭脩倭砦爲守。樞院詰責。而中書詔褒美。中丞甫滕爲上言。戰守國大事。今中書欲戰。樞密欲守。其何以令天下。願敕兩府大臣。凡戰守除帥。議同而後下。自是兵興。中書兼密院如初。大都先宋時。三省六曹二十四司九寺五監。互以他官典領。其正官非別敕。不得治所司事。大者中書令。侍中。尚書令。不得與朝政。侍郎。給事。不領省職。左右諫議無常員。而起居郎起居舍人。不親記注之事。下者尚書丞郎而下。居其官。不知其職者。十常七八。惟內侍所掌。猶髣髴故事。六統軍十六衛。

遇大朝會。皆遣官攝事。爲容而已。諸節度使不食本鎮租賦。藩府除授帶都督名銜。實不行都督之事。京府及四方大鎮。有牧尹。非親王不授。諸路觀察採訪防禦團練刺史。皆遙領。率不親本州務。以位著寓祿秩。爲敘遷之資。故士人以登臺閣禁從爲榮。以差遣煩劇爲要。而官階勳爵。無能爲重輕也。時人爲之語曰。寧登瀛。不爲卿。寧抱槩。不爲監。蓋名實抵迂。至於此。自儒臣田錫。孫何。楊億。諸人。咸以爲言。元豐中。神宗覽唐六典書。大善之。以爲是周官之遺也。摹以賜羣臣。慨然欲酌古今之宜。詳定官制。乃置局中書省。

命翰林學士璪張樞密承旨誠一。張領其事。考故實上。天子召對臨決。更二年乃定。所謂元豐新制也。會明堂禮成。中外臣遷敘。一用新制。而臺省部院寺監司局。咸各歸其官。已尚書新省成。帝自臨幸。召六曹長貳而下。詢所職。敕戒。於是罷平章事。參知政事。不設。獨設中書門下尚書省。如唐官。當是時。首相珪在位之日久。參政確。疾其妨已。欲軼之。言於上曰。三省長官。位崇高。卽唐不常置。臣等具條承乏。不敢當。獨以左右僕射兼兩省事。足矣。於是珪以尚書左僕射兼門下侍郎。行侍中之職。確以尚書右僕射兼中書

侍郎。行中書令之職。實始以尚書省治兩省事。而兩省始分。已乃本六典中書造命門下封駁尚書受成頒行之文。已得以次相筦機務。承旨奏事。而左僕射顧以門下不得與。獨主駁奏。實擯珪而奪之權。制下珪始知權失而竟無以難也。而駁奏滋繁。政多所滯。畱時議者欲廢樞密院歸兵部。帝曰。祖宗不以兵柄歸有司。此有深意。不許獨定制。知院事同知院事專軍機。元祐初。左僕射光。右僕射公著。相繼柄國。乃請令三省分省治事。合班奏事。明同心共政之義。示大公。而時議頗以唐制格之。謂內降制敕及中外復逆。

皆三省合呈取旨下卽無所用省審駁奏爲也。紹聖時盡更元祐之制。獨合班奏事。踵行之不廢。則章惇爲門下。恐權適去已。而守之新制行。而確惇各以胸臆行其私。謂國有治法哉。其後蔡京旣以太師罷政。令其黨建白言古太師太傅太保爲三公。今乃稱三師。周司徒司空爲六卿。秦太尉主兵官。今覆爲三公。非古也。宜復古三公爲真相。立三孤。少師少傅少保爲次相。庶復周官之舊制。曰可。而更侍中爲左輔。中書令爲右弼。尚書左僕射爲太宰。右僕射爲少宰。兼中書門下如初。罷尚書令。及文武勳官。而以太尉冠

武階。於是京得以太師。三日至都堂治事。復柄國。毒痛於天下。當是時。更開封府守臣爲尹。牧府分六曹。縣分六案。內侍省悉倣機廷之號。脩六尚局。建二衛郎。諸皆釐然而亂政。亟行卽官制善。無益于亂也。方宋盛時。慎重名器。趙韓王以翊戴功。文潞公以四世元老。進太師。爲異數。雖王文正。呂文靖。夷簡在相位。二十餘年。僅止太傅司徒。去位。至太師。不以授也。而京得特恩。治平初。著令。親王皇弟皇子。不宜兼三師。而於時。鄆王肅王。以皇子得真授。其餘官司保傅者。多至十有八人。而天子方好僂。置道階二十六

日史下編 卷之三
級比中大夫而下。置道官二十六等。擬館閣稱清銜。宋盛時入內侍省。最親近通侍禁中。官不過從六品。以二百八十人為定員。元豐定制。議易名殿中監。神宗曰。祖宗為此名。有深意。不許。而熙河之役。李憲得以昭宣使領熙秦軍。伐遼之役。童貫得以異姓王。官太師。梁師成官太尉。他諸嬖倖走馬承受。得竝擁節使。蓋弊壞極矣。建炎初。改左右僕射。竝同中書門下平章事。改中書門下侍郎。復為參知政事。而三省復為一。乾道中。本漢制。詔左右僕射為左右丞相。定正一品。而參知樞密之設如故。左丞相不時授。右相

於參知。時柄國兼樞使。則國偏安。壤迫削。故也。先宋同平章事。請老不得謝。稱平章軍國重事。或五日。或三日。一朝。一至都省堂。開禧初。韓侂胄專縱。實始以平章軍國事名官。去重則預者廣。去同則任者專。已開邊。命日一至中書。綰相印視事。而它相不復知印。賈似道踵行之。權重極。而宋亡。嗚呼。不得於道。揆法守之意。而取必於建置。其效居可覩矣。

宋初同平章事為宰相。掌佐天子總百官。平庶政。事無不統。無常員。本唐典。稱中書門下平章事。有二。人則分日知印押班。以丞郎已上。至三師為之。首相承唐制。以昭文館大學士。次相。以集賢殿大學士。兼修國史。參知政事。掌副宰相。毗大政。以密學士。部侍郎充。而中書門下尚書三省各以兩制一人。判省事。不與政。其親王宰相。罷知政

事出畱守節度使京尹若出守判兼侍中中書令同平章事者稱使相不預政事不書敕惟宣赦除授者敕尾存其銜元豐新制同平章事參知政事廢不設歸三省侍中中書令尚書令以官高不除以尚書左僕射兼門下侍郎行侍中事右僕射兼中書侍郎行中書令事為真相以尚書左右丞為次相○門下省門下侍郎受天下成事審命令駁正違失受發通進奏狀奏覆審駁而頒降之左散騎常侍正三品不除左諫議大夫從四左司諫正七左正言從七掌規諫諷諭為諫院專言責給事中四人正四分治六房讀中外出納駁正稽違糾治之判後省事起居節從六掌記天子言動而符寶郎從七二人掌符璽通進司銀臺司掌受天下章奏進御進奏院掌受敕及百司符牒頒之祿給事中登文檢院登聞鼓院掌受文武官及士民章奏檢院祿諫議大夫鼓院祿司諫正言○中書省中書侍郎掌進擬庶務宣奉命令行臺諫章疏凡內外官除授承制畫旨授門下省令宣之右散騎常侍不除右諫議大夫正司諫右正言職掌品級與門下省同左屬門下右屬中書皆附兩省址籍宋初置知制誥及直合人院與學士對

掌內外制學士內制舍人外制稱兩制官制行中書舍人正四掌行命令為制詞除授失當及非人則論奏封還詞頭檢正諸房公事正六熙寧三年置以京朝官充政和崇權重南渡後序左右司上○尚書省左右僕射左右丞掌施行制命凡天下之務六曹不能與奪者總決之應取裁者送中書省樞密院左右司郎中正六員外郎從六掌舉正六曹號都司亦號左右曹南渡提領樞密院都茶場其後左藏封樞庫亦提領不係戶部經費熙寧變法置提舉修敕令以宰執兼詳定官以待從兼刪定官制置三司條例司三司會計司編修條例司宣和開邊置經撫房專制邊大觀議禮置儀禮制局皆祿於都省事已輒罷○樞密院樞密使從一品知樞密院事同知樞密院事俱正二品樞密副使簽書樞密院事從二品同簽書樞密院事都承旨從五副都承旨正六掌軍國機務兵防邊備戎馬之政令出納密命以佐邦治官制行事分祿六曹而專兵國信民兵牧馬總領仍祿焉檢詳諸房文字從六品熙寧置計議官正八品熙寧置三省樞密院門有監門架閣文字有主管其

激賞庫及激賞酒庫有監。○宣徽院有南院使北院使掌總領內諸司及三班內侍之籍郊祀朝會宴饗供帳內外應奉之儀位尊事簡勳舊若大臣罷政者領焉官制行罷宣徽以院職事分隸省寺而使號猶存南渡後不復置。○三司使有副使有判官五代官總國計以通管鹽鐵度支戶部三部而名曰計省鹽鐵掌山澤之貨關市河渠軍器之事度支掌財賦出入戶部掌戶口賦稅之籍各有使有副使判官太平興軍中分置三使淳化復一人總領已又分天下為十道置使二員分掌曰左計曰右計三司使以兩省五品以上及知制誥雜學士充亦有輔臣出守名充者副使以員外郎以上歷三路轉運使及六路發運使充判官以朝官以上歷諸路轉運使提點刑獄充三部使副使判官充職略同其屬有三部勾院判官有都磨勘司都主轄支收司拘收司都理欠司都憑由司開拆司發放司勾鑿司催驅司受事司司官各一人又有衙司管轄官二人勾當公事官二人推勘公事一人勾當諸司馬步軍糧料院官各一人勾當馬步軍專勾司官一人或朝官或三班兼判熙寧中以免役農田水利新法歸司農以胄案歸軍器監修

造歸將作監推勘公事歸大理寺帳司理欠司歸比部衙司歸都官坑冶歸虞部元豐制行罷三司並歸戶部。○翰林院翰林學士承旨翰林學士俱正三掌制誥赦救國書及官禁所用文詞乘輿行幸則侍從備顧問有獻納則請對仍不隔班凡命為學士遣使就第宣詔召入院上曰敕設會從官侑以樂太宗飛白書玉堂之署賜之徽宗書院額曰摛文堂蓋寵異之也官制行專典內制凡他官入院未除學士謂之直院權直淳熙中改學士院權直翰林侍讀侍講正七品掌經筵講讀備顧問擇侍從有學術者為之真宗置侍講學士侍讀學士舊制經筵賜坐而就案立講自仁宗始熙寧初欲復坐講以議者不可而罷官制行廢學士而侍讀侍講為兼官必侍從以上乃得之資淺者為說書從七紹興中秦檜用其黨萬俟卨以中丞兼羅汝楨以諫議大夫兼慶元後臺丞諫長暨副端正言司諫以上無不預經筵兼說書者。○其殿閣宋初置文明殿學士慶曆改紫宸殿已為觀文殿大學士從二學士正三班六尚書前寵舊相非舊相為特恩資政殿大學士學士俱正三寵執政非執政為特恩端明殿學士正三待學士久次者樞密

直學士。總閣學士。正三。直學士。從三。待制。從四。直閣。
 正七。以厲行義文學之士。官制行。並罷。滿歲補外。為
 加銜。南渡後。率以授中司。列曹尚書。翰林學士。之補
 外者。權尚書給諫侍郎。則帶直學士待制。其直閣。故
 元豐。監司帥臣兼之。自龍圖閣以下。各隨高下。而等
 差焉。龍圖閣在會慶殿西偏北。連禁中。奉太宗御容
 御製。及典籍。圖畫。寶瑞之物。天章閣在龍圖閣之北。
 奉真宗御容。御製。以祥符天書。取為章于天。之義。
 名。而宗正屬籍。潛邸旌節。咸安奉焉。寶文閣在天章閣
 閣東。羣玉。榮珠殿之北。奉仁宗御容。御集。英宗附
 自是迄宋世。帝崩。皆建閣。閣皆有學士。直學士待制
 直閣等官。神宗曰。顯謨。哲宗曰。徽猷。徽宗曰。敷文。高
 宗曰。煥章。孝宗曰。華文。光宗曰。寶謨。寧宗曰。寶章。理
 宗曰。顯文。而政和中。始置集英殿修撰。正六。右文殿
 修撰。從六。秘閣修撰。從六。許內外官。為帶貼職名。○
 初。太宗以史館昭文館集賢院。為三館。皆寓崇文院。
 端拱初。即院中堂。建秘閣。撰三館真本書籍萬餘卷。
 及內出古畫墨銘。藏其中。狀元制科。一任還。試詩賦
 各一而入。否則大臣薦而試入之。凡直館閣。與集賢
 殿修撰。史館修撰。直龍圖閣。皆館職。高等。次曰。校理。

卑者。校勘。檢討。均謂館職。記注官闕。取于此。非經修
 注。未有除知制誥者。官制行。去館職。以崇文館為必
 書省。罷直館。直院。秘閣。為貼職。恩數而已。元祐復
 職。旋廢。政和來。貼職濫及庸瑣。其名益輕。○東宮。
 子太師。太傅。太保。不設。太子少師。少傅。少保。以宰如
 兼。太子賓客。詹事。少詹事。皆正六。執政兼。太子左庶
 子。右庶子。左諭德。右諭德。亦不常設。以他官兼。自仁
 宗為太子時。即資善堂肄業。神宗升儲。始置太子侍
 讀。侍講。正七。天禧中。置太子中舍人。舍人。從七。自是
 皇子就外傳。置翊善。贊讀。直講。從七。紹興後。有說書
 有小學教授等官。正八。主管左右春坊。不用儒臣。以
 內侍充。其太子左右衛。左右司禦。左右清道。左右監
 史。司馬。不除。置諮議參軍。記室參軍。友而諸王府。官
 兼南北宅教授。
 ○吏部。掌文武官吏。銓試。注擬。磨勘。考課。封敘。勳賞。
 覆謚之政令。尚書一人。從二。權尚書。正三。總文武選
 侍郎二人。從三。權侍郎。從六。分文武選郎中。從六。員
 外郎四人。正七。四司六曹品。皆同。司封郎二人。主封
 敘。司勳郎二人。主勳賞。考功郎二人。主考課。覆謚。皆

唐官。宋初判部事二人。以京朝官充。司封以下判司官。各一人。以無職事朝官充。又有主管官。告院一人。亦京朝官。充淳化中廢差遣院。總於審官院。至道中罷考課院。併於流內銓。知審官院二人。御史知雜充。掌考校京朝官殿最。擬注之事。判流內銓二人。亦御史知雜充。掌節度判官以下。州府判司。諸縣令佐。擬注磨勘之事。流外銓。掌考試附奏諸司人吏而已。官制行。始正職掌。尚書左選。文臣寄祿官。自朝議大夫。職事官。自大理正以下。非中書省。教授者。悉掌之。印審官。東院。分中書之權。尚書右選。武臣升朝官。自皇城使。職事官。自金吾階衛仗司以下。非樞密院。宣授者。悉掌之。印審官。西院。分樞密之權。係中書省。樞密院除授者。雖不隸左右選。其制命誥敕。皆部行。六曹郎官。並用郡守以上。資任者充。員外郎。通判以下。充寄祿官。高一品以上者。為行。下一品者。為守。下二品以下者。為試。餘職準此。後諸曹尚書侍郎。互道。惟吏部備官。四司郎。或省。或兼。無常制。○戶部同唐職。司宋初。以天下財計歸三司。戶部置判部事一人。以兩制。以上充。受土貢。元會。陳于庭。而已。官制行。始罷三司。歸戶部。尚書一人。侍郎二人。郎中員外郎四人。掌

天下戶口。賦稅錢穀。土貢征權。佐軍國之用。昏姻繼嗣。及券責之訟。以左曹主之。常平義倉。免役伍保。及農田水利之政。坊場河渡之課。右曹主之。度支郎二人。主計度軍需。金部郎二人。主錢幣征權。倉龍郎二人。主儲積漕運。皆屬司。其幹當公事官。元祐置罷。復無常。南渡以執政領戶部。罷太府。隸金部。○禮部同唐職。司宋初。有禮儀院。與太常。或併。或省。官制行。尚書一人。侍郎一人。郎中員外郎二人。掌禮樂祭祀。朝會學校貢舉之政。令公主以下。選尚后妃親王。以下。推恩。宗室冠昏。卷葬。及賜旌節。冠帔。旌表。門閭。若圖書表疏之事。皆掌之。祠部郎二人。主祀典。道釋。醫藥。主客郎二人。主賓禮。四夷。膳部郎二人。主祀饗。牲醴膳羞。皆屬司。邦大禮。因革。小則同太常寺。大則集百官。議定。以聞。南渡。鴻臚。光祿。併歸禮部。太常。國子監。亦隸焉。○兵部同唐職。司宋初。置判部事一人。以兩制充。官制行。尚書一人。侍郎一人。郎中員外郎二人。掌兵衛儀仗。武舉。四夷之官。封承襲。及民兵廂軍。土軍。蕃軍。簡閱。名募。配隸之政。令。職方郎二人。主封域圖籍。駕部郎二人。主輿輦。驛置。廄牧。庫部郎二人。主鹵簿。戎器。然武選。隸天官。兵政屬樞輔。職務。視

諸部獨簡。刑部同唐職司。宋初置判部事二人。以知雜御史以上。或京朝官充。淳化中。增置審刑院。知院事一人。以郎官以上充。詳議官。以京朝官充。祥符中。置糾察在京刑獄司。糾察官二人。兩制以上充。官制行。審刑詳議糾察。悉罷。歸刑部。尚書一人。侍郎二人。郎中員外郎各二人。掌法律獄訟。奏讞赦宥除雪。敘復之事。分左右廳。左主詳覆。右主敘雪。都官郎二人。主徙流配。比部郎二人。主勾覆中外場務倉庫。帳籍司門郎二人。主門關津梁道路之禁。皆屬司。隆興後。都官兼比部司門。工部同唐職司。宋初置判部事二人。兩制以上充。官制行。尚書一人。侍郎一人。郎中員外郎二人。掌天下城郭宮室舟車器械符印錢幣之政令。屯田郎二人。主屯田營田。學田。虞部郎二人。主山澤場冶水部郎二人。主漕河水利。皆屬司。而少府監文思院。錄馬。六部監門。紹興置。主管架閣庫。有幹辦架閣庫官。宣和罷。紹興復置。
 ○御史臺同唐官。宋初。御史大夫不除。正員為加官。新制行。不置中丞一人。為臺長。從三。掌糾察官邪肅正綱紀。大事廷辨。小事奏彈。其屬有三院。曰臺院。侍御史一人。從六。主風臺政。曰殿院。殿中侍御史一人。

正七。主儀法糾百官。曰察院。監察御史六人。從七。上分察六曹百官。糾其謬誤。官早而入殿中。監察御史者。謂之裏行。又置推直官二人。推勘官十人。專獄。祭祀朝會。又設五使監之。元豐罷。御史裏行。推直。勘官。及五使。崇寧中。禁監察御史言事。靖康復舊。檢法官一人。主簿一人。俱從八。檢詳法律。勾稽簿書。○秘書省唐官。宋初。置三史館。新制行。監一人。正四。少監一人。從五。丞一人。從七。掌古今經籍圖書國史實錄。天文曆數之事。著作郎一人。從八。著作佐郎一人。正八。主宰執時政記。左右史。起居注。所書曰曆會集。修纂為一代之典。秘書郎二人。從八。主集賢院史館。昭文館。秘閣。圖籍。校書郎四人。正字二人。俱從八。掌校讐典籍。各以職。錄於長貳。而太史局鐘鼓院。印曆所算學。錄焉。元祐初。復置直集賢院。校理。又置學士。紹聖初。罷政和更名。右文省。國史。遇修纂。則於門下別置編修院。宰相一人。監修。撰以京朝官。檢討以京官充。元祐初。名國史院。紹聖復。歸秘書。紹興詔。秘書修日曆。名日曆所。後又名史館。置史館修撰。尋詔。則開寶錄院。並宰臣提舉云。○殿中省職司同唐。監

少監丞簿各一人。總六局。曰尚食尚藥尚醞尚衣尚舍尚輦崇寧增置六監官。又增置六尚局。定僕奉令格靖康中罷。○太常寺職掌同唐。宋初置判事兩制。以上充丞。以禮官久次秩高者充。別置太常禮院。有判院事。同知院事。祥符中。別建禮儀院。輔臣主判。天聖中。省康定。初置判寺。同判寺。始併兼禮院事。新制。行併禮儀院歸禮部。太常卿一人。正四少卿一人。從五丞一人。從七博士四人。正八掌五禮之制度。儀式及樂律樂舞樂章。協律一人。主大樂。奉禮一人。主奉幣。太祝一人。主讀冊。俱從八。郊社籍田太廟宮闈。各有令。正九。郊廟祭器庫。什物庫。教坊所。諸陵祠墳所。皆隸焉。有太醫局。令從七。主管從八。崇寧置大晟府。設大司樂。典樂。大樂令。主簿。協律郎。事已罷。南宮省少卿。隆興省博士。大醫局。罷歸醫學。○宗正寺職掌同唐。宋初置判寺事二人。以宗姓兩制。以上充。官制。行宗正長貳。不專用國姓。御少卿。丞。主簿。各一人。官品與太常同。掌敘宗派屬籍。修纂牒譜圖籍。建炎併歸太常。紹興復置。○大宗正司。知大宗正事。同知大宗正事。掌糾合族屬。訓以德行道藝。有罪劾。景祐始置司。以皇族賢者官之。熙寧置丞。以異姓朝臣為之。

官制行仍舊稱。屬記室一人。教授十二人。○光祿寺職掌同唐。宋初置判寺事一人。朝官以上充。官制行。卿一人。從四少卿一人。正六丞一人。正八主簿一人。從八掌祭祀。朝會宴饗酒醴膳羞之事。其屬有大官令。主割烹。翰林司。主果實茗藥。有牛羊可乳酪。院油醋庫。法酒庫。內酒坊。大官物料庫。外物料庫。紹興廢併入禮部。○衛尉寺。同唐。宋初置判寺事。郎官以上充。武器庫。歸內庫。守宮歸儀鸞司。衛尉無所掌。官制行。卿少卿丞簿各一人。掌儀衛兵械甲冑之政。令儀鸞司。左右金吾衛司。左右金吾仗司。六軍儀仗司。內弓箭庫。南外庫。衣甲庫。槍劍弓弩矢庫。軍器什物庫。宣德樓什物庫。隸馬南渡後併入工部。○太僕寺。同唐。宋初邦國輿馬之政。分隸羣牧司。驥院。諸坊監。太僕但掌天子五輅屬車。給大小中祀羊。置判寺事一人。以朝官以上充。羣牧司。置制置使一人。兩府大臣。及兩省以上充。官制行。卿少卿丞簿各一人。掌車輅廐牧之政。令車輅院。左右駢驥院。天駟監。鞍轡庫。養象所。馳坊車營。致遠務。牧養上下監。隸馬。元祐置左右天廐坊。紹聖置孳生監。中興後廢寺。併入兵部。○大理寺。同唐官。宋初置判寺事一人。兼少卿事一

人以朝官以上充詳斷官八人以京官充官制行卿
 一人少卿二人正二人推丞四人斷丞四人司直六
 人評事十有二人簿二人掌折獄詳刑鞫讞之事凡
 天下奏劾命官將校及大辟囚以下以疑請讞錄左
 斷刑司直評事詳斷之丞議之正審之在京百司事
 當推治或特旨委勘及官物應追究者錄右治獄丞
 專推鞫以評事司直與正為斷司以丞與長貳為議
 司南渡省卿損正丞以下員○鴻臚寺職掌同唐宋
 初置判寺事一人以朝官以上充官制行卿少卿丞
 簿各一人掌四夷朝貢宴勞給賜送迎及國之凶儀
 中都祠廟道釋籍帳除附之禁令往來國信所掌契
 丹使同文館及勾管所掌高麗使禮賓院掌北蕃懷
 遠驛掌南蕃西蕃都亭西驛管幹所掌河西蕃在京
 市務司提點所錄焉南渡後併入禮部○司農寺未
 初置判寺事二人以兩制朝官以上充掌供籍田九
 種大中小祀供承及平糴利農之事熙寧中增置丞
 簿農田水利免役保甲等法悉司農講行官制行丞
 少卿丞簿各一人掌倉儲委積苑囿庫務出納之
 園苑四玉津瑞聖宜春瓊林苑各一十五草場十有
 二下郵司都麵院水磨務內柴炭庫炭場錄焉建炎

併錄倉部紹興復置○太府寺同唐宋初置判寺事
 一人以兩制或帶職朝官充其廩藏貿易四方貢賦
 百官奉給皆錄三司太府但掌祠祭香幣巾院神席
 及校造升斗衡尺而已官制行卿一人少卿一人丞
 二人簿二人掌邦國財貨及廩藏出納商稅平準買
 易之事南北西三京左藏庫內藏庫奉宸庫祇候庫
 元豐庫布庫茶庫雜物庫糧料院審計司商稅務汴
 河上下蔡河上下鎮提舉市易司雜買雜賣場市易
 上下界榷貨務交引庫抵當所和劑局惠民局店宅
 務右炭場香藥庫錄焉元符增丞一人崇寧置藥局
 七所建炎併錄戶部紹興復○國子監宋初置判監
 事二人以兩制或帶職朝官充直講八人丞簿各一
 人以京朝官或選人充有正有錄西南北三京皆置
 國子監官官制行祭酒一人從四司業一人正六丞
 一人正八簿一人從八博士十人正八太學博士從
 八正錄正九武學博士從八論正九律學博士從八
 正正九掌學之政令又有書庫官錄焉大觀改辟雍
 置司成司業總國子監及內外學事又置辟雍博士
 宣和罷南渡併歸禮部未幾復乾道後祭酒司業並
 置正錄不兼權定國子博士一人太學博士三人正

錄共四人。少府監。宋初判監事一人。朝官充官制。行。監一人。少監丞簿各一人。掌百工之政令。制度。祭祀。朝會。率其屬以供。文思院。綾錦院。染院。裁造院。文繡院。郊廟祭器。法物庫。諸州鑄錢監。緜馬。南渡併歸工部。○將作監。宋初置判監事一人。朝官充。土木工匠。錄三司。官制行。監一人。少監丞簿各一人。掌宮室。城郭。橋梁。舟車。營繕之事。凡出納籍帳。歲受而上之工部。修內司。東西入作司。竹木務。事材場。麥麩場。密務。丹粉所。作坊。物料庫。第三界。退材場。簾箔場。緜馬。南渡併歸工部。緜興復置。乾道後。臺省久。久與為郡。邑有聲者。悉除監。少丞簿。為養資地。而營繕事。府尹。畿漕分任焉。○軍器監。熙寧置。領戎器。以從官總判。增勾當官。為之屬。官制行。監一人。正六。少監一人。從六。丞簿各一人。從八。掌繕治兵器什物。南渡併歸工部。紹興復置。東西作坊。物料庫。皮角場。緜馬。○都水監。宋初。錄三司。河渠案。嘉祐置。監領之。判監事一人。同判監事一人。以朝官以上充。丞二人。簿一人。京朝官充。丞治水于外者。曰外監。官制行。使一人。正六。丞二人。簿一人。俱從八。掌中外川澤。河渠。津梁。堤堰。疏鑿。浚治之事。又有南北外都水丞。各一人。都提舉官。

八人。監埽官百三十有五人。皆分職蒞焉。事于機速。非外丞能治。則使者行視之。街道司。錄馬。宣和罷。南北外都水。紹興歸工部。○司天監。宋初置。判監二人。以五官正充。官制行。罷監。立太史局。錄秘書省。置太史令。掌察天文。祥異。鐘鼓。漏刻。造曆書。而正與丞為之貳。五官正以下。各一人。○殿前司。宋初。沿後周制。置殿前司。掌殿前諸班直。及步騎諸指揮之名籍。統制訓練。蕃衛戍守。遷補賞罰之政令。凡侍衛宿衛之事。後周有都點檢。在都指揮使之上。藝祖以受禪。不復設。置都指揮使一人。從二。以節度使為之副。都指揮使一人。正四。都虞候一人。從五。刺史以上充。資序淺曰主管。本司公事。馬步軍亦如之。○騎軍。有殿前指揮使。內殿直散員。散指揮。散都頭。散祇候。金鎗班。東西班。散直。鈞容直。及捧日以下諸軍指揮。步軍有御龍直。骨朵子直。弓箭直。弩直。及天武以下諸軍指揮。諸班捧日。舊名鐵騎。改日騎。又改捧日。自捧日而下。曰歸明。曰渤海。曰拱聖。曰驍騎。曰寧朔。曰龍猛。曰神騎。曰驍雄。曰吐渾直。曰清朔。曰擒戎。曰步鬪。有都虞候。指揮使。都軍使。都知副都知。押班。天武。舊名控鶴。自天武而下。曰神勇。

曰雄勇。曰廣德。曰廣勇。曰廣捷。曰雄威。曰龍騎。皆以
 御龍冠之。曰御龍。四直。有四直都虞候。直各有都虞
 候。指揮使。副指揮使。都頭。副都頭。十將。將虞候。自天
 武而下。指揮。分布中外。多至四十員。熙豐頗省。併南
 渡。增銀鎗班。茶酒舊新班。捧日而下。增選鋒軍。神策
 選鋒軍。左右翼。推鋒軍。遊奕軍。中前後左右護聖馬
 步軍。夫武而下。增勝捷威。勝威捷全捷。中前後左右
 軍都指揮。不除。則以主管殿前一員。任其事。又立
 統制。統領。分任之。而都虞候不復置。淳熙後。四廂職
 多虛。而殿司職司。有權管幹。暫照管之號。宋初。侍
 衛馬步軍共一司。比殿前司尤崇。後馬步軍分爲二。
 并殿前號三衛。而馬步二軍。居殿前司下。馬軍自龍
 衛而下。曰驍捷。曰雲騎。曰武騎。曰驍武。曰廣銳。曰雲
 翼。曰有馬。勁勇。曰無敵。曰克勝。曰飛騎。曰威遠。曰克
 戎。曰萬捷。曰雲捷。曰橫塞。曰蕃落。曰并州騎射。曰有
 馬。雄略。曰崇捷。曰崇銳。曰清澗騎射。曰具僚。刺員。諸
 指揮。分布中外。多者至百員。熙豐頗省。併南渡。增損
 不能悉載。步軍自神衛而下。曰虎翼。曰奉節。曰步武。
 曰武衛。曰雄武。曰神銳。曰振武。曰新立。弩手。曰威猛。
 曰雄勝。曰歸恩。曰澄海。弩手。曰神虎。曰保捷。曰捉生。

曰清邊。弩手。曰制勝。曰定功。曰平海。曰效忠。曰川效
 忠。曰宣毅。曰建安。曰威果。曰效順。曰棟中。雄勇。曰懷
 順。曰歸聖。曰順聖。曰懷恩。曰勇捷。曰威武。曰平塞。弩
 手。曰忠勇。曰寧遠。曰忠節。曰神威。曰歸遠。曰雄略。曰
 拾收。曰壯勇。曰橋道。曰清塞。諸指揮。分布中外。至百
 八十員。熙豐頗省。併南渡。增損不能悉載云。其環
 衛。有左右金吾衛。上將軍。從二。大將軍。正四。將軍。從
 四。左右衛官品同。左右驍衛。上將軍。從三。大將軍。正
 四。將軍。從四。左右武衛。左右屯衛。左右領軍衛。左右
 監門衛。左右千牛衛。官品同。各有中郎將。郎將。並爲
 環衛官。無定員。悉宗室爲之。亦爲武臣。贈典。大將軍
 以下。又爲武臣。責降散官。蓋禁兵分隸殿前侍衛司。
 故十六衛諸將軍。皆虛銜。無職掌。○皇城司。卽漢羽
 林。唐北衛。宋初。置武德司。掌宮城出入之禁令。凡周
 廬宿衛之事。宮門啓閉之節。皆隸焉。○宋初。有軍頭
 引見司。端拱中。冠以御前忠佐之名。掌崇班供奉。及
 諸州駐泊捕捉之事。南渡。引見司。掌軍頭名籍。諸軍
 搜閱。引見之事。提點官。幹辦官。並以閣門官充。乾道
 定額。四員。○客省使。從五。副使。從七。各二人。掌國信
 使辭見宣賜。及四方進奉。四夷朝覲貢獻之儀。受其

幣而賓禮之。掌其饗餼飲食。引進使從五。副使從七。各二人。掌臣僚蕃國進奉禮物之事。四方館使。掌受文武官及諸道慶賀起居章表。東西上閣門使。正六。副使宣贊舍人。俱從七。祇候從八。掌朝會宴幸供奉贊相禮儀之事。諸使皆武臣。崇秩用國戚世族。禮均侍從。與文臣館職均為儲賢才云。崇寧宦官恩倖交賣員數。無限制。靖康。詔立員額。紹興。定四十員。乾道。倣儒臣館職。詔試中書。然後命。淳熙。制廉幹有方。略善武藝。親民有治效。及歷邊任者。充慶元。申嚴長官。選擇之令焉。○內侍省。宋初。為內中高品班院。及內班院。太宗。改曰入內內侍省。曰內侍省。號為前後省。而入內省。親近。通禁中。有都都知。副都知。押班。俱正六。內東西頭供奉官。俱從八。內侍殿頭。內侍高品。俱正九。內侍高班。內侍黃門。俱從九。內侍省有左右班。都知。副都知。押班。俱正六。以二百八十人為定員。其屬有御藥院。往來國信所。後苑勾當。造作所。絲馬。其令同。憑由司。監官。掌禁中宣索。給其要驗。內東門司。勾當官。掌議察宮禁人物出入。軍頭。引見司。勾當官。掌供奉便殿。翰林院。勾當官。總天文書藝圖書醫官。四局。南渡後。懲內侍用事之弊。禁前後省使臣

不得與兵將往來。內侍官不得出謁。及接見賓客。紹興併內侍省。歸入內內侍省。宋承五代

故都汴。而開封府視古京兆建官。以洛陽土中。而宋州本興王地也。陞河南府為西京。應天府為南京。其

後以大名府為景德御戎駐蹕之地。稱北京。南渡後蹕杭州。改臨安府。稱行京。其設官略與開封同。而天

子巡守若親征。則命親王或大臣總畱守事。掌宮鑰及京城守衛鎮撫之。

開封府牧從二。諸府牧九。州牧同尹。從三。少尹從六。司錄參軍正七。功曹倉曹戶曹兵曹法曹士曹參軍俱正八。牧尹少尹不常除。置權知府一人。以待制以上充。尹正畿甸之事。推判官四人。日視推幹分事治。司錄通書六曹之案牒。有司理。有文學助教。又有左右軍巡使判官各二人。左右廂公事幹當官四人。崇寧罷權知府。置牧一人。尹一人。少尹二人。牧以皇子領。尹以文

臣充。○南渡臨安府尹少尹不常除。置知府一人。通判二人。其屬有簽書節度判官。廳公事節度推官。觀察推官。觀察判官。左司理。右司理。司戶。司法。參軍。各一人。城外內。分南北左右廂。置廂官。聽訟。分使。臣緝捕在城盜賊。立五酒務。分六都監界。置兩總轄。皇太子領臨安尹。就東宮為解。始藝祖懲

唐節度使任方鎮。成尾大莫制也。并留後觀察團練使諸監司。若防禦使。刺史。皆不設。無定員。無職司。而別差官判知其事。節度觀察留後承宣使。若團練使。刺史。以落階授者為正官。帶階官者為遙領。獨以敘武臣遷轉。而充徐潞陝杭越福諸州。置大都督府。在上府上。牧尹不授。獨以命親王之建節者。而都督長史掌司事。長史闕。置知府事一人。通判一人。左右司馬不釐務。其屬有錄事參軍。司戶。司法。司

士。司理。其諮議軍事。參謀。參議。並以從官充。書寫機宜文字。幹辦官。備差遣。

興元京兆河

東江陵等府。稱次府。牧尹少尹不常除。置官如上府。

而府州軍監。

州主民。軍主兵。或曰非也。地小不成州。曰軍。

具號權知府州

軍事為民治。如異時。而州郡官法外決刺。具糾劾放罪。蓋外輕甚矣。其諸路有經略安撫使。掌一路邊防機速。軍民刑賞便宜裁斷之事。而河東陝西嶺南兼都總管。職綏御夷戎。有都轉運使。掌經度一路財賦。登耗有無。足上供。及郡縣經費。有提點刑獄公事。掌糾察所部獄訟。舉刺官吏。稱監司。以三班使及內侍充走馬承受。繇經略安撫使司。無事。歲一入奏四方。

動靜。有邊警時。馳驛上聞。已改廉訪使。熙寧變法。諸路置提舉常平司。實掌常平義倉。免役市易。坊場河渡水利之法。仍得舉刺官吏以行法。已復熙河。命成都買茶於熙河博馬。置都大提舉茶馬司。而茶馬司時分合無常。其坑冶市舶保甲弓箭。若諸路州縣學政。河北便糴。各有提舉司。邊防財用。有經制綱運。有撥發輦運二司。並振監司之體。而州縣益輕。南渡後。患敵強國削。以外輕。而軍政無統也。命宰相充大都督。執政充同都督。或執政若前相充宣撫使。主宣威靈。督護諸將。總諸路軍馬。皆因事置。重事權。其沿河

沿淮沿江。各以文臣開府爲使。武臣爲副。鎮撫之。又有招討使。主招討盜賊。制置使。主經畫邊團軍。而羣盜受招。及敵國歸正人。設鎮撫使授之。而東京若西南北三京。並置留守。置行宮留守。蓋稍倣方鎮權重。爲便宜矣。其敵兵退。則遣使勞問民疾苦。採利害。爲奏罷行之。曰宣諭使。四川淮東西湖廣。設四總領司。掌轉移辦給諸軍鎮錢糧。皆時置事已。旋罷。最後選宗室親王。忠幹大臣爲統制。開府爲淮江守。而國已殫敝。則外豈可輕哉。宣撫司有使。有副使。判官。有參謀。參議。機宜。幹辦。公事。等官。並聽奏。辟其經略。安撫使。制置使。有參謀。參議。主管機宜。書寫文字。幹辦公事。官。諸京有留守。副留守。有總

領幹辦公事。準備差使官。四川增主管文字。發運司有使。副使。判官。都轉運司。有使。副使。判官。其屬有主管。文字。幹辦公事。文臣。準備差遣。武臣。準備差使。有提點。刑獄。公事。為監司。掌糾察所部獄訟。及舉刺官吏之事。盜賊。軍器。河渠。保甲。封椿。錢穀之類。悉總之。其屬有辦幹公事。檢法官。其常平。茶馬。坑冶。市舶。學校。糴便。各設司。置提舉。而諸邊有經制。邊防。財用。及保甲。弓箭司。府州軍監。置權知府。軍州事。掌總郡政。運判。為之貳。而幕職官。有簽書。判官。廳公事。有節度。觀察。防禦。團練。軍事。推官。判官。有節度。掌書。記。觀察。支使。贊。郡政。縣馬。有錄事。參軍。掌州。縣。庶務。糾諸曹。稽違。戶。曹。掌戶籍。賦稅。倉庫。受納。司法。掌法。司理。掌訟。獄。勘鞫。焉。宋初。廬。山。白鹿洞。嵩陽。巖。麓。應天。四書院。有教授。景祐中。詔。藩鎮。立學。慶曆。詔。州。軍。監。各。立。學。置。教授。訓導。掌諸生課試。運司。長吏。薦。本處。舉人。有德藝者充。熙寧。詔。中書門下。選命于朝。縣令。兩。赤。縣。令。正。七。畿。縣。正。八。餘。縣。從。八。總。治。民。政。有。丞。赤。縣。正。八。餘。從。八。主簿。尉。兩。赤。縣。簿。尉。從。八。畿。縣。及。三。京。縣。正。九。餘。縣。從。九。丞。尉。縣。政。簿。出。納。官。物。銷。注。簿。書。尉。閱。習。弓。手。戢。姦。暴。州。縣。十。人。煙。繁。盛。處。設。監。置。監。官。

於險扼控禦處。設砦。置砦官。於沿邊溪澗。或蕃漢管界。或數州數縣管界。置巡檢司。及巡馬。遞鋪。掌巡邏。譏察之事。而茶鹽酒稅場務治鑄。皆有監當官。崇寧中。置總管。鈐轄司。京畿四輔郡。以知州為都總管。仍兼副總管。鈐轄。建炎。諸路帥。帶都總管。要郡守。帶鈐轄。次要郡。帶兵馬都監。以武臣為副總管。副鈐轄。副都監。紹興。守臣。罷兼兵職。副總管。改路分。都監。各州省。置不一。建炎。置御營司。設都統制。紹興。三大將兵。罷權偏裨。為御前統領官。秩高者為御前諸軍都統制。以屯駐州名。冠軍額上。恩數視三衛。權任在帥臣右。其屬有計議。機宜。幹辦公事。準備差遣官。而省置不一。其文武諸司。分房置吏。中書門下省。曰。錄事。正。八。三省樞密院。曰。主事。正。八。曰。令史。曰。書令史。曰。守當官。尚書省。都事。正。八。樞密院。副承旨。從。八。有正名。貼私典。書。楷。書。貼書。法司。孔目。開折。勾押。驅使官。胥史。胥長。胥佐。府史之屬。熙寧前。樞密院吏。遞遷。都承旨。蔡京。相。堂吏。遷中奉大夫。或換防禦。按察使。至承宣使云。

階。文散官二十九。開府儀同三司。特進。光祿。金紫光祿。銀青光祿。正奉。中奉。太中。

中。中散。朝奉。朝散。朝請。皆大夫。朝奉。朝散。宣直。奉直。通直。朝請。宣德。朝散。宣奉。給事。承事。承奉。承務。儒林。登仕。文林。將仕。皆郎。武散官三十一階。驃騎。輔國。鎮國。冠軍。懷化。皆大將軍。雲摩。歸德。忠武。壯武。宣威。明威。定遠。寧遠。游騎。游擊。皆將軍。昭武。振威。致果。翊麾。宣節。禦武。仁勇。陪戎。皆各有校尉。副尉。寧大觀政和。屢有增改。文自開府至迪功。凡三十七階。武自太尉至下班祗應。凡五十二階。內待階十有二。醫官階十有四。凡除職事官。以寄祿官品為差。高則否。宣和以後。官高仍舊職者。謂之領官。卑職高者。謂之視。爵十有二。王正一。嗣王郡王從一。國公從一。郡公開國公。開國郡公。正二。開國縣公。從二。開國侯從三。開國伯。正四。開國子。正五。開國男。從五。勳十有二。上柱國。正二。柱國。從二。上護軍。正三。護軍。從三。上輕車都尉。正四。輕車都尉。從四。上騎都尉。正五。騎都尉。從五。驍騎尉。正六。飛騎尉。從六。雲騎尉。正七。武騎尉。從七。功臣。賜中書樞密臣條曰。推忠佐理。協謀同德。守正亮節。翊戴贊治。崇仁保運。經邦宰相。初衛翊衛。衛聖保順。忠勇拱極。護聖奉慶。果毅肅衛。加兩字。我

賜云字餘官四字。次加並兩字。賜皇子皇親。文武臣僚外臣。曰推忠保德。翊戴守正。亮節同德。佐理崇仁。協恭贊治。宣德。純誠保節。保順忠亮。竭誠奉化。效順順化。初賜四字。次加兩字。賜諸班直將士禁軍。曰拱衛翊衛。衛聖保順。忠勇拱極。護聖奉慶。果毅肅衛。加兩字。我

太祖高皇帝受

天命神聖。臣下莫能及。卓然獨覽。古三公論道。六卿分職。繼其意於三代。兩漢之上。鑒秦始建丞相。專權橫放之禍。罷中書府。以五府六部。都察院。通政司。大理寺。分理庶政。而統於一尊。倣太尉樞密院。置五府。倣六官。置六部。列六部於九卿。俾輻輳竝進。以翼戴天子。而峻臣下奏請復立丞相之刑。

洪武元年。
 上既即位。改中書省左右相國。為左右丞相。左右丞相各一人。參知政事二人。以宣國公李善長為左丞相兼少師。統六部事。三年。名山西參政楊憲為右丞相。陝西參政汪廣洋為左丞。已善長封韓國公。進太師。廣洋封護軍。忠勤伯。後憲善長皆不得其死。廣洋惟庸被誅。

上坐奉天殿。敕文武羣臣言。自古三公論道。六卿分職。自秦始置丞相。而亡。漢唐宋因之。雖有賢相。然多小人。專權亂政。我朝罷相。設五府六部。都察院。通政司。大理寺。分理天下庶務。彼此頡頏。不敢相壓。事皆朝廷總之。所以穩當。以後嗣君不許立丞相。臣下敢有奏請設者。文武羣臣。即時劾奏。處以重刑。制太師太傅太保曰三公。正

品。從一品。少師少保曰三孤。從一品。侍。左右備顧問。各機務無定員。無專授。不置府。獨為勳戚文武大臣兼官。加官贈官。文官惟贈得三公。不生授。○乃立宗人

府令。正一品。掌皇九族六親之屬籍。時脩其玉牒譜系。

辨昭穆親疎之數。登下其名封生卒。掌宗室子女適庶名封婚嫁諡葬之。奏請達材能。錄罪過。而左右

宗人宗正為之貳。經歷主文移。○乃立吏部。部尚書一人。正二品。主天下官吏選授勳封考課之政令。總司

政本。公制置黜陟。以贊于天子。侍郎為之貳。左右二品。正三品。其屬清吏司四。曰文選。曰驗封。曰稽勳。曰考功。司

各置郎中。正五品。一人。正員外。各一人。主事。又選考功各二人。驗封稽勳各一人。從五品。綜其事。司務。從二人。正六省署抄目。受發文移。為首領

官。文選掌天下文吏銓選。作缺。改調。保舉。推陞之事。

凡官二萬四千六百八十三人。小師一千四百七十一人。外二萬二千九百人。以署職試職實授。莫年資。以裁革并省兼攝。添設註選量繁簡。以薦舉起廢。徵召達賢雋。以帶俸添註寄恩。冗以降調除名。馭罪過。以官程課吏治。以寧假悉人情。凡人選釐流品。平注擢。毋得相先後。凡陞必滿考。不待滿考。曰推陞。類推上一人。取旨。單推上二人。三品以上。九卿及僉都御史祭酒。廷推上二人。或三人。內閣吏部尚書。勅推上二人。若四三人。至五六人。唯

上命。乃其後制。王官不外調。王姻不內授。大臣之族不

得任科道。僚屬有族人。下避上。傳陞乞陞者許執。奏。納粟馬銀。不得銓。府佐州縣正官。驗封掌封爵襲。蔭褒贈及吏筭之事。凡公侯伯勳烈。外戚恩澤。及闕里大宗。各徵其誥券。適孽功罪封號。以第其世流。降除之等。以土流馭夷官。以誥勅授封贈。以進階。賜封加贈。追奪。勵德良。以蔭敘錄任子。以等級給散官。以考撥差胥筭。以須知訓入官。稽勳掌勳。級名籍。喪制之事。凡文官五品上。始授勳。百官黃。類登之內府。有故則除之。凡三年。器解職。糾奪喪禁。短喪謫。匿喪。欽天監奔喪。三月復。父母老。七十。鮮兄弟。得終養。更名。

名有諱。復姓無漏役。名姓更復。必登版。考功掌官吏考課黜陟之事。凡內外官。三年初考。六年再考。引請九年通考。奏請大臣。不註考。京官五品下。已亥年考。不職者除名冠帶。閒住致仕。有差。畱用者有復職。有降調。四品上自陳。外官辰戌丑未年考。不職。若畱用者如之。內外官有劾章。若大臣自陳。下者。品其良。不肖。擬去。畱聽。

上。王官考察如京官。倉場庫官。一年考。巡檢。一年考。教官及流外冗官。九年陟。無過一等。惟舉人教官得引選試陞。陟無等。京官七十。外官六十五。致仕。其乞致

仕者不限年。諸請葬祭贈謚蔭。必按其滿考被劾與否。傳公議以聞。以閑劇量殿最。以旌異。廉政績。以貢舉搜遺逸。以保畱達民情。以紀錄懲愆過。以謫戍糾罷閑官吏。四司各帥其屬。奉其職。贊尚書之政令。而部尚書首六卿。擬天官冢宰。特尊重焉。○乃立戶部。部尚書擬地官。主天下人民戶口田賦征役經費之政令。經鹽法邊儲金穀出納之制。以贊于

天子。侍郎_{二人}爲之貳。司務照磨檢校典磨勘計筭爲首領官。屬清吏司四。曰民部。主天下省府州縣之圖志。以周知其地里。古今沿革山川險易土田肥瘠寬狹。

戶口物產多寡登耗之數。曰度支。主會計。天下存留
起運。若廩祿俸給之經費。曰金部。主天下魚鹽稅課
若贓罰之折收。曰倉部。主兩稅起運倉庾之委積。已
上念地曹務繁。更定為十三清吏司。司各理一布政使
司。戶口錢穀賦役課程之事。而司分民度金倉為四
科。郎中員外主事。所添設繁簡視所司劇易。兼直隸
府州之貢賦。贊尚書邦政焉。戶尚書侍郎。外提督倉
場侍郎。或尚書一人。其
屬司務二人。十三清吏司。郎中。員外郎。主事。添設無
常員。照磨所。照磨一人。檢校一人。所屬衙門。寶鈔提
舉司。提舉一人。副提舉一人。典史一人。抄紙局。廣積
庫。承運庫。廣盈庫。太倉銀庫。各大使一人。節慎庫。印
鈔局。寶盈局。御馬舍。張家灣。檢校批驗所。各大使一
人。副使一人。寶鈔廣惠庫。贓罰庫。各大使一人。副使

二人。甲乙丙丁戊字庫。大使五人。副使六人。吏四十一
二人。外承運庫。行用庫。軍儲倉。大使各一人。副使一
人。
以版籍稽賦役。以墾荒業貧民。以占籍附流民。以
畸零寄細民。以馴野馭羈縻之民。以圖帳抑兼并之
民。以折銀劑米值。以平米均田稅。以布帛斂庸調。以
桑棗課農官。以芻地給馬牧。以里老攝鄉社。以律誥
嚴禁防。以給除差優復。以珍異儲上供。以鈔錠節恩
賞。以限田裁異端。以賜田懷降虜。以封閉密砂鑛。以
金穀累贓罰。以課程闡雜物。以關榷市船材。以引出
嚴茶政。以權量和市易。以時估約均輸。凡獻產詭產
漏產朋戶。析戶。逃戶。有禁。亂宗類。滄良。賤遊。手遊。食

有禁。毀鈔過錢。有禁。諸王大臣毋得請常課。乞閑田。其大政具土田貢賦。鹽漕邊儲中。寶鈔提舉司。若局。庫倉所官。悉隸焉。○乃立禮部。部尚書。擬春官。掌天下禮儀祭祀。封建朝賀宴饗。貢舉之政令。敘辨諸秩。以贊于。

天子侍郎。人為之貳。屬清吏司。四曰儀制。曰祠祭。曰主客。曰精膳。儀制。掌禮文宗。封學校貢舉之事。

天子即位。天子冠。若納。后。若冊立。皇太子。若上

慈宮徽號。若朝賀。朝見。若大宴饗。則舉諸儀制。辨

其名數條上之。報可而令於諸司。凡傳制。開讀。

表箋。學校貢舉。文移。印章。官民服舍。皆辨儀式而頒之。諸司。凡巡狩。親征。班師。策勳。行賞。第禮儀條

上。凡祥瑞。辨其物名。類奏。大瑞特奏。無得請封禪。以

蕩上心。以鄉飲酒禮。讀律誥。訓禮讓。以養老尊高年。

以卹貧。宣仁政。以旌表章。勸勵。以建言議。利病。以連

坐。謫戍。禁官邪。祠祭。掌祭饗。獻薦。天文。國卹。

廟諱之事。辨大祀。中祀。小祀之等。而敬供蠲飭。第其牲

帛。配侑。從介。差其禮樂。凡王國。司府。衛所。州縣。祀典。

神示。稽令。甲而播之。百司。督日官。曆象。而在其徵變。

日月食起。止分。而豫移。諸司。大災異。卽聞。次類聞。竝

乞修省。凡國器。若品官庶人器。皆辨其同姓九族異姓母族妻族親疎之等。而爲三年期。大功小功總之制。傳古喪禮損益頒行之。凡謚。

帝。后。妃。太子。太子妃。王。郡王。以字爲差次。勳戚文武大臣。請祭葬贈謚。移諸司覈行。能傳公論定議以聞。其侍從勤勞歿事官品未應謚。若夷王夷使。得特謚。凡帝。后。愍。忌。祀於陵。輟朝不廢務。凡天文。地理。醫藥。卜筮。師巫。音樂。籍其人。毋得以術越境興妖妄。毋藏讖緯玄象。凡僧道。三年一度度必通經呪。周知冊。檢其僞冒。而嚴其禁令。凡雅樂。屬於

祠祭。太常領之。俗樂。領於伶人。主客掌戎夷朝貢往來宴賜之事。凡番夷。辨其五年。三年。比年。年。至。年。再至之貢。與其貢物。貢途。貢使。豐約。遙徑。多寡之數。王若使至。賓待之。差其迎送。宴勞。賞賚。室廬。帳幕。食料之等。嗣封者。爲請使頒冊於其國。諸大酋有保塞功者。授冊。郊封之。以信符徵勘合。以金敕諭差發。以通事譯夷情。以開市平交易。以折計收番貨。以刑典禁交通。凡賜均賞。特賞各有差。凡域中歲徵其方物。有常式。精膳。掌宴饗。牲牢酒膳之事。凡膳羞珍品酒醴。光祿領之。會其數。程其出納。凡馳宴辨職官品秩之

等。凡番夷土官辨下程宴次食料多寡之等。凡廚役
僉諸民次僉諸王府典膳之久次者。凡歲藏冰出冰
移所司謹潔之。諸皆贊尚書。首領曹屬官如天官。司務
二人。四司郎中司一人。員外司一人。主事各二人。提
督四夷館。主客主事一人。鑄印局。有使。副使。教坊司
有奉樂。右韶舞。右
韶舞。左右司樂。○乃立兵部。擬夏官尚書。一掌天
下武衛官軍。選授簡練。若鎮戍廐牧傳郵之政令。經
戎馬之治。以贊于

天子。侍郎二為之貳。屬清吏司四。曰武選。曰車駕。曰職
方。曰武庫。武選掌武官選陞襲替功賞之事。以世官
流官定武職。以襲替優給厚武功。以首功四。戰功二

等辨武功。以減革通革清冒濫。凡歲六選官。二等。曰
舊官。曰新官。凡推陞勳臣。若武舉薦舉會舉。以二人
請。凡將材。三歲武舉。六歲會舉。歲薦舉。皆籍而用之。
以考選比試。達才而程力。以効功課將帥。以遞降練
卒徒。以貼黃正圖狀。以誥勅徵初績。以褒郵勵死戰
以優養恩故絕。以引類登選簿。以殺降失陷避敵。激
變肅軍機。以典刑。敗倫行劫退陣。斷世祿。以寄祿馭
恩倖。以覆訊糾捕緝。以誥勅辨冒偽。正土官夷官。詳具
軍制車駕掌輿輦車乘守衛廐牧郵傳之事。凡大朝
賀。大禮儀。陳鹵簿。大駕常朝。設陞。辨其物數。而序次

之。凡侍衛。殿陛全直常朝番直。凡守衛親軍衛。晝前左右後四行。而日夜巡警之。皆有團伍。定其多寡。第其番之上下。慈宮。中宮之鹵簿。東宮儀仗。侍衛皆屬焉。凡馬政。受牧官籍帳。而程督其登耗。闌逸之數。以營牧節芻秣。以印俵防欺冒。以色齒覈抵謾。以糧馬征南夷。以茶馬通西番。以帀馬縻東夷。皆以足軍實。令京營邊鎮。毋乏馬。凡傳郵。曰驛。曰遞。運所在京師。曰會同館。皆以符驗關券行之。以黃馬快船。致貢獻。而練水軍。職方掌地圖。軍政。城隍。鎮戍。簡練。征討之事。凡諸邊腹疆。界地里遠近。險易。二歲一

報。官軍車騎之數。亦如之。而辨其扼塞守禦之令。凡軍制。內外相維。自五府司衛所。以達夷官。各統其官軍。及部落。聽征調守衛。朝貢保塞之職。而武官不得輒下符行軍。凡城隍。以時浚築。閱視。凡鎮戍。以時飭屯。防扼險要。凡將校。程其勤逸。稽其什伍存逸。騎械精頓之數。教以坐作進退。疾徐疏數之節。金鼓麾旗之號。凡將材籍。武舉會舉。歲薦之士。而簡用之。凡有征討。請命將出師。移所司以懸賞罰。調兵食。紀功過。軍有功。按御史紀覈。移武選陞賞。以堡塞障邊。徼以烽埃傳聲息。以清勾驗補收。堽問發冒漏。除豁覈

冊籍以存恤優初役以壯快簡鄉民以關津詰奸盜
 武庫掌戎器符勘尺籍武學薪繇之事凡戎器守衛
 邊鎮有征行准諸司移工部請給火器請內府凡使
 人出邊關必驗勘合凡制刺調邊兵必比勘合勘
 合皆出內府凡尺籍衛所上缺伍圖冊府縣上軍戶
 文冊下諸省司按勾衛所即去府縣近不得輒相移
 凡清軍以跟捕紀錄開伍結除停勾嚴稽其冒漏而
 寬其恩復凡武學教武職幼官及子弟未嗣官者
 籍其功能歲終檢奏六年一會舉應文武舉者聽怠
 不率教者罰黜有差凡皂繇直衙柴薪二等辨官品

而多寡其數竝顧役諸省贊尚書諸首領曹屬官如

春官

司務二人武選車駕職方郎中各二人武庫郎中一人四司員外郎各一人武選職方主事九

人武庫車駕主事三人山海關職方主事一人所屬京衛武學有教授訓導管同館有使有副使大勝關有大使
 ○乃立刑部部尚書一准古秋官掌天下刑

名徒繇勾覆關禁之政令欽恤明慎以贊于

天子侍郎為之貳置十三清吏司如戶曹主兩京十三

省之奏當

司務二人十三清吏司司郎中一人員外郎一人主事二人漕運理刑主事一人照

磨所照磨檢校各一人司獄司司獄六人凡宗室勳戚官吏軍民麗於法

者詰其辭察其情偽傳律例而比其罪之重輕律例所不及者上下附而以請凡兩畿十三省歲讞其死

罪刑平之。凡詔獄必傳例請上裁。凡應減者下就輕。應加者上就重。重不得至死。凡律例有殊旨。別勅。詔例榜例非經請議著令者不得引為比。凡死刑即決及秋決竝三覆奏。蒞戮於市。凡贖罪視罪輕重為差。斬絞雜犯從末減者聽收贖。凡簿錄俘囚配沒給賜官私奴婢必籍知之。凡籍產不得及其先墳塋。凡贓罰計估易銀。歲杪類入內府。凡獄成移大理寺讞評焉。凡訴冤外內皆自下而上。急者擊登聞鼓。凡重囚京師歲霜降會五府九卿科道共慮之以請。情真者決。矜疑者戍邊。有詞者調所司再問。比律者

監候。五歲請勅遣官出。京府兩京十三省審錄。減釋冤濫者。凡夏月錄囚免笞刑。減徒流而下刑。辨重刑。凡提牢月更主事一人。葺囹圄固械繫而時其飲食。有病醫藥之。凡官有過紀錄之。兩京歲杪請勅湔除紀過。凡大祭祀止刑。凡四方有獄受命而往。成之以名例。攝律條以准。皆各其及。則若括律詞義。以五服參情法。以墨涅識竊盜。宗人不即市。宮人不即獄。悼耄癯殘不即訊。○乃立工部。部尚書。一準古冬官。掌天下工役農田山川藪澤河渠之政。令。經制規畫。以贊于

天子侍郎_人為之貳。其屬清吏司四。曰營繕。曰虞衡。曰都水。曰屯。由營繕掌經營興造之事。凡大內宮殿陵寢城壕壇場祠廟解署倉庫營房之役。鳩力會財。而以時督程之。王邸亦如之。凡鹵簿儀仗樂器移內府及所司。各以其職治之。而於時省其堅潔。董其窳濫。凡置獄具。必如律。凡工匠二等。曰輪班。曰住坐。凡工囚二等。曰正工。曰雜工。雜工三日。當正工一日。凡省工。視役煩簡。而節其財力。凡會有無。移內府。虞衡掌山澤採捕厲禁陶冶之事。凡採捕禽獸及革骨羽毛。以供祭祀賓客之膳羞。凡軍器軍裝移內府。及所

司歲造。或三歲二造。必程其堅緻。以給邊。凡獵畋以時。冬春之交。罝罾不施。川澤春夏之交。毒藥不施。原野苗盛。禁蹂躪。穀登。禁焚燎。若害苗稼。獸聽為陷。穿獲之。賞有差。凡諸陵山麓。不得入斧斤。開窰冶。置墓墳。凡帝王聖賢忠義名山嶽鎮陵墓祠廟。有功德於民者。禁樵牧。凡山場園林之利。聽民取而薄征。凡陶冶瓷甃。籍其常造年造之數。計其入。慎藏之。無輒毀。以費民。凡鑄造。審其模範。計銅鐵而鎔之。金牌信符鑄之內府。鑄錢當十。當五。當三。折三小錢進內府。凡顏料。徵土產。不強其所無。否則徵其直。都水掌川澤陂池。泉灤洪淺。道

路橋梁。舟車織造。券器衡量之事。凡水利。曰轉漕。曰灌溉。歲儲其金石木竹卷埽。以時修其閘壩。礎淺堰。圩限防。謹蓄洩。以備旱潦。舟楫磴碾。不得與灌田爭利。灌田者。不得與轉漕爭利。役以農隙。凡鱗介。荏蒲之利。聽民取而薄征。凡道路。塞其坑坎。

上巡幸。若大喪大禮。治而新之。凡橋梁。曰舟梁。曰石梁。計工力而創脩。其大津不能梁。官給舟人。量其小大。難易而食之。凡舟車。曰大車。曰小車。曰戰車。凡三等。曰糧船。曰黃船。曰馬快船。曰海運船。曰鮮船。曰備倭船。曰戰船。凡七等。皆會其財。下諸司。酌多寡。久近勞。

逸而均劑之。凡織造。冕服。誥勅。制帛。祭服。淨衣。諸幣布。移內府。南京諸省。周知其數。而慎節之。凡公侯伯。鐵券。差其廣高。凡祭器。冊寶。乘輿。牌符。雜器。會則於內府。凡衡量。謹校勘。而頒之。懸式於市。屯田。掌屯農墳墓。抽分薪炭。夫役之事。凡屯田。腹邊。公田。閑田。沒官田。給衛所耕。劑其地力。人力。而徵其子粒。凡在邊。牛犁。鐵器。官給之。凡墳。塋堂。碑碣。獸第。宗室。勳戚。文武官之等。而辨敘其差。凡抽分。征諸商。各有差。凡薪炭。南取州汀。北取山麓。徵諸民。有本折色。酌其多寡。而博節之。凡夫役。伐柴。轉柴。皆顧役。周知其數。

而時蠲之。首領部曹官如夏官。先是部屬中書省。尚書秩三品。其後罷中書省。陞六部正二品。蓋析一相而六。設官六百有五人。分領中書之政。六部統諸省司。諸省司掌天下之務。繩井聯絡以承事于

天子。而本周官六計。主廉部諸司。皆命曰清吏司云。

乃立都察院。設左右都御史。二人。正二。準漢御史大夫。設

左右副都御史。二人。正三。左右僉都御史。四人。正四。準古中丞。

十三省若邊防山海之重。各設都御史。若副僉都御

史。以巡撫總督填焉。而鹽法屯田漕河及總制征討。

卽遣尚書侍郎。必兼都御史銜。便提督糾劾。時設無

常員。

都察院屬司務二人。從九。經歷司。經歷一人。正六。都事一人。正七。照磨所照磨一人。正八。檢校

人。正九。十三道監察御史。正七。河南浙江江西山東。各十人。福建廣東廣西四川。各七人。陝西湖南廣山

西。各八人。雲南貴州。各二人。司獄六人。都御史主天子耳目風紀之司。

率其屬肅紀守法以贊于

天子。凡大臣奸邪。小人構黨。作威福亂政者。劾。凡百官

猥茸貪冒。壞官紀者。劾。凡學術不正。上書陳言。變亂

成憲。希進用者。劾。而朝覲考察。都御史入天官臺。

司賢否黜陟之斷。大獄重囚。會鞠於外朝。或奉

旨。同刑部大理寺。讞平之。其奉勅內地。拊循外地。防

鎮。各以其勅行事。屬十三道監察御史。主察糾內

外百司之官邪。或露章面劾。或封章奏劾。凡差在內。京畿道。刷卷。巡營軍。提學。清恤軍。巡視光祿。巡倉庫。城門在外。巡按清軍。刷卷。巡鹽茶。河關印馬屯田。師行則監軍紀功。各以其事。專監察。而御史巡按。則代天子狩。轄所按。藩服大臣。若府州縣官。諸考察舉劾。尤專。大事奏裁。小事立斷。而河南道。獨專諸內外考察。凡朝會糾儀。祭祀監禮。凡政事得失。軍民利病。得直言無避。凡罪囚。按巡審錄。有故出入。理辨之。凡大獄。勅下臺推。奏當上聽。裁常獄擬罪。移評大理寺。凡有大政集。闕廷預議焉。蓋六部至尊重。然有

專司。而都察院惟所見聞。得糾劾。無職司。乃憲綱諸御史糾劾。務明著實迹。開寫年月。毋虛文泛詆。計拾細瑣。抑戒令慎重焉。而御史出。按復。命都御史覆其稱職不稱職。以聞。又御史犯罪。加三等。有賊從重論。○乃立通政司。設通政使。準古納言。使一人。正三。左

右通政各一人。正四。左右參議各一人。正五。膳。黃。右通政一人。經歷。寺經歷一人。知事一人。洪武初。為察言司。革。十年復置。主出納

上命通達下情。凡諸司出入移狀奏報。四方臣民建言。陳悃之實。封及軍情聲息災異。皆審署參覆而上下焉。左右通政及參議為之貳。凡日常朝引奏人。凡事

月類奏。歲杪通奏。凡四方雨澤歲杪面奏。凡錯誤籍而類請之。凡在京獄訟詞狀判送法司推問。凡出入文移以驗正之記。日照之記。記之錄武官黃。○立大理寺。準古廷尉。卿一人。正三。職掌審讞。允反刑獄之政令。

少卿丞為之貳。少卿二人。正四。丞二人。正五。寺分左右。置左右寺。正。正六。寺副從六。評事

正七。吳元年置。洪武九年革。十四年復置。二十二年置。與六部都察院通政司並。曰大九卿。贊

天子祥刑。與刑部都察院並列為三法司。凡刑部都察院推問刑名。按律例慮而復問。囚服乃准擬。否駁再擬。改正曰照駁。三擬不當。糾問官曰參駁。牾律冤甚者移調問。曰番異。再異則請下九卿會問。曰圓審。已

平允慮未當。移再問。曰追駁。屢駁不改者。徑奏請

上裁。曰制決。凡各省三司直隸諸死刑。並讞已。乃聽決。

每歲會九卿。朝審重囚。○太常寺專祭祀禮樂之

司。卿一人。三品。少卿二人。正四。提督四夷館少卿一人。典簿二人。博士二人。神樂觀提點一人。知觀一

人。協律郎二人。贊禮郎九人。司樂二十人。天壇祠祭署奉祀一人。丞五人。地壇及朝日夕月祈穀殿各

有祠祭署奉祀一人。丞一人。祠陵。皇陵。孝陵。長陵。獻陵。景陵。裕陵。茂陵。康陵。太陵。祠

祭署各奉祀一人。丞一人。凡天地神祇之祀饗。總其

官屬籍其政令。以聽于禮部。贊

天子致虔。先歲孟冬。進來年祭日。

上御奉天殿受之。頒諸司。

上親祭贊禮儀大臣攝亦如之祭先期請省牲進版銅人上殿奏齋戒凡薦新品物光祿寺共凡國有冊封冠昏營繕出師歲時有旱澇國有大災請告于郊廟社稷凡親王之國若入朝還國告謁辭于廟凡祭滌器爨奉香燭玉帛帳幄必恭潔司九奏八奏七奏六奏之樂文武二舞凡祭掌燎看燎讀祝奏禮對引司香進俎舉麾陳設收支導引設位典儀通贊奉帛執爵司尊壘洗卿貳若屬各共其事而提督四夷館卿掌譯書之事以聽于翰林諸夷館譯字生覈其業裁倖進焉○立光祿寺掌祭饗宴勞酒醴膳羞

之事

卿一人從三少卿二人正五丞二人從六典簿一人從七錄事一人從八四署各置一人署

丞四人監事四人司牲司牧局各大使一人廚役久得為王典膳移吏部吳元年置宣徽院後改寺

辨其名數會其出入量其豐約以聽於禮部凡祭祀請眎牲進飲福酒胙凡薦新共品物凡喪葬供祭物凡牲果嘉蔬移上林苑菜不給市諸民視時估十加一凡市直季支凡貢獻果鮮厨料省受之凡器皿移工部若募工兼作之歲省其成敗凡宴待番夷貢使差其等供之凡傳奉宣索籍記而覆奏之監以科道官各一人其屬四署曰大官供祭祀官膳節筵給夷濟貧之事曰珍羞供官膳茶飯良醞供殿獻官膳均給內掌醞供祭祀齋

四署司牲司牧二局隸焉。○太僕古官。卿一人從二少卿一人正

唐官。四寺丞三人正六其屬主簿一人常盈庫大使一人。國初寺設于滁州及定

都設于京師而滁山西陝遼東竝為行太僕若苑

馬監治焉。掌牧馬之政令以聽于兵部。少卿則分督

京營馬若畿馬丞分理京衛若畿甸及山東河南六

郡孳牧寄牧馬三年而更。凡馬肥瘠登耗籍其毛齒

而時省之三歲偕御史一人往印烙而差擇之選其

良。凡草場歲徵其租金國災稷出以佐市馬。凡租金

恩蠲或災蠲不得兼。即蠲必轉移相抵不得虧軍賦

而寺主簿勾省文移常盈庫征馬金貯焉。○鴻臚寺

專朝儀朝會賓客吉凶禮儀之事。卿一人正四少卿二人從五丞二人

從六屬署二。曰司賓。典四夷朝貢西從辨其等而教其跪拜之節。曰司儀。陳

設引奏。鳴贊贊禮序班侍班而齊糾其儀。○尚寶司古

符璽郎周典瑞職也。卿一人正五少卿一人從五丞三人正六職在禁廷

守寶璽符牌印章而辨其所用。用寶奉以從。既事而

藏之。洗寶與內官印綬監俱。而恩蔭寄祿無常員。○

大醫院。使一人正五判二人正六吏目一人從九。御醫十人正八。惠民藥局大使一人副使一人。

生藥庫大使一人。主診眠攻療調養之事。於周為醫師。

凡醫術十三科。醫生世專科習其業。曰大方脈。曰小

瘡瘍。曰鍼灸。曰眼。曰口齒。曰接骨。曰傷寒。曰咽喉。曰金鑑。曰按摩。曰祝由。而按摩以消息導引之法除八

疾。祝由以呪禁。祓除已癘魅。今無傳。而惠民局生藥庫隸焉。凡調御藥。

同內官監視。合二服為一候。熟均二器。堂屬官遞嘗。

之內官。又嘗之。以其一進御。○欽天監主曆數天文。

星紀之事。監有正正一人。有副正二人。而分春夏秋冬。

為五官。各一人。五官正正六人。專理曆法。造曆司曆。監候正九人。

佐之。靈臺郎。從七人。辨日月星辰之躔次分野。以占候天。

文密疏聞。保章正正八人。佐之。挈壺正。考中星旦夜昏明。

之候。而漏刻博士從九人。佐之。凡日月星辰風雲氣色之。

變異。率其屬登觀象臺。占焉。臺四面。面四人。國有大。

營建。師旅冠昏。擇日。營陵寢。擇地。凡立春。先期候氣。

于東郊。凡大朝賀。設定時鼓於門樓。及期擊焉。凡日。

月交食。先期算其分秒時刻。起復方位。以聞。下禮部。

移內外諸司救護之。凡疇人世業。立師而教之。乏人。

移禮部。訪取試用。○行人司。正一人。正七。副二人。從七。行人二十六。人正八。

職專奉使之事。凡頒行。詔赦。冊立宗藩。撫諭蠻。

夷。徵聘才賢。及賞賜慰問。賑濟軍旅祭祀序差焉。凡。

法司。謫戍囚徒。送五府者。填精微。綴內府。○上林苑。

監。主苑囿園池畜牧種樹之事。正一人。正五。左右副二人。正六。左右監丞

二人。典簿一人。督其養戶。栽戶。經其養地。栽地。而畜植之。以。

供祭祀賓客宮府之膳羞。屬署四。曰良牧。主牧牛。羊豕。曰。

蕃育主育鴨主育皆籍而課其息曰林衡王果實曰嘉蔬

主藝瓜菜皆籍而時苞進焉洪武間開上林

上以為妨民業而止永樂中設今監于京師苑地東

至白河西至西山南至武清北至居庸西南至渾河

禁圍獵焉諸寺司院監各有首領官或經歷或主簿

或典簿而五軍都督府有經歷司司有經歷都事五

城兵馬指揮司司有吏目皆文銜以至僧錄道會亦

各有品官僧錄司左右善世左右闡教左右講經左右

法左右至靈左右玄義各一人道錄司左右正一左右演

神樂觀右提點知觀皆道士國初立大元帥府已改為大都督府已革中書省因

遂分大都督府為左右前後五軍都督如六官以分

領軍衛使事不畱壅權不專于一司左右都督各

知二人從一都督僉事二人都督掌軍旅各領其都司

衛所以達於兵部而以公侯伯三等胙武功都督府

員缺於列爵中遴其人以充居曰軍政掌印出充總

兵掛印以行設錦衣衛等上十二衛以衛宮禁錦衣

手衛金吾前衛金吾後衛羽林左衛羽林右衛府軍

衛府軍後衛府軍右衛府軍前衛府軍後衛虎賁左

衛設畱守等四十八衛以衛京城上十二衛為親軍

指揮使司番上宿衛無隸屬而他諸衛分五軍都督

府轄焉畱守左衛潘陽左衛潘陽右衛驍騎右衛鎮

武德衛三衛。隸右府。留守中衛。神軍衛。和陽衛。應天衛。拔馬下戶所。隸中府。留守前衛。龍驤衛。豹韜衛。隸前府。留守後衛。武城中衛。神策後衛。忠義左衛。忠義右衛。忠義前衛。忠義後衛。義勇前衛。義勇右衛。大寧前衛。大寧中衛。蔚州左衛。會州衛。富峪衛。寬河衛。興武衛。鷹揚衛。神武左衛。隸後府。永樂中。設五府各衛于北京。而改前北平三衛為金吾左右衛。為羽林前衛。改北平都司為燕山左右衛。為大興左衛。為濟州通州衛。是為上十衛。與騰驤左右武驤左右四衛亦得名親軍重。帝業自起焉。其武功中左右衛以匠故隸工部。其諸陵依陵設衛。衛陵廟。不隸督府亦不稱親軍。凡武職流官世官。上官襲替優給優養所衛都司上之府。引奏送兵部請選。既選。

移府下都司衛所。凡首領官聽吏部選授。給由亦如之。親軍衛得直達兵部。凡武職誥勅旗役併鎗水陸步騎操練俸糧屯種器械舟車賞賜聲息軍情清勾替補邊腹畫圖貼說薪炭荆葦之事。分移所司綜理之。經歷都事典文移錦衣衛掌侍衛之事。恩功寄祿無常員恒以都指揮都督領之。凡將軍力士校尉分番護

駕直宿巡察。凡大朝常朝。駕出入設鹵簿儀仗。凡皇城四門日夜番直巡警之。凡盜賊奸宄街塗溝渠密緝而時省之。凡奉旨鞠獄錄囚勘事與三法司從

事凡比試併鎗監視焉。鎮撫司掌衛刑名兼理軍匠。添設鎮撫二人別印分司專詔獄擬成直達下法司覆。京衛皆有指揮使。正指揮同知。從指揮僉事。授百戶。正衛有鎮撫。從衛統千戶所。正千戶。副千戶。實政衛三人。所二人。百戶不能皆賢。一人兼數印。凡總領庶務曰掌印。曰僉書。凡分理屯田驗軍存恤營操守衛皆曰見任管事。選同知僉事。正副千戶以充營官亦如之。不任事入隊曰帶俸差操。凡入營者聽京營文武大臣督理。南京五軍都督府用公侯伯申東

西南北城兵馬指揮司指揮。正一人。掌巡捕盜賊街道溝渠囚犯火禁之事。副指揮。正五。貳之。吏目受事發展。○內官初置內使監。有令有丞。內倉監。有令。官毋過五品。後定為內官監。門司局庫。分職于掖庭。監十有一。曰神宮監。掌酒掃。曰尚膳監。掌玉膳及宮中食用。催光宮監。掌酒掃。曰尚膳監。掌玉膳及宮中食用。催光尚衣監。掌服履。賜靴襪等事。曰司設監。掌車輦牀被內官監。掌成造。御用儀仗。鹽倉水窖。造婚監。掌冠婚。祭禮。儀制。帛。及御前勘合。賞賜。筆墨辦。曰御馬監。掌馬。凡馬。曰印綬監。掌誥券。帖。黃印信。曰

直殿監

掌洒掃殿庭樓閣廊廡

監各有太監

正四

左右少監

從四左

右監丞

正六典簿

從五長隨奉御

正六

奉天門

午門

端門

承天門各設門正

正四

門副

從四

掌晨昏啓閉關

防出入之事

置司二曰鍾鼓

掌奉先殿祭樂御樂

官中宴樂更漏朝鼓

曰

惜薪

掌宮內柴炭

司各有正

正五

副

從五

官

凡局六

曰兵仗

掌內

用兵器并督造

掌宮內梳篦制牙針剪等

曰內織染

掌染造上用段疋

曰針工

掌成

造木

曰巾帽

掌內官紗帽靴襪

曰司苑

掌種蒔宮內菜蔬

曰酒醋麪

局各有大使

正五

左右副

從五

凡庫三

曰內承運庫

掌段疋金

銀珠玉象牙鈔物

曰司鑰庫

掌銷鑰并收藏寶鈔

曰內府供應庫

掌上用

香米香燭油米

各有大使

正五

左右副使

從五

後又置都知金銀

作局而東宮有典璽典樂典膳典服典兵典乘等局

局有郎

正五

有丞

從五

王府有承奉司有典寶典服典膳

等所

各有正

正六

副

從六

其內使有司寇司珥司履司

弓矢

其各門

各有正

正六

副

從六

門官方定制時

高皇帝謂侍臣曰朕觀周禮所記宮闈寺不及百人後

世至踰數千因用階亂今雖未能盡復古制當豫計

防微毋過多又謂侍臣言此輩自古來其善者千百

中不一二惡者常千百若用為耳目即耳目蔽用為

腹心即腹心病御之道在使之畏法不可使有

功畏法則檢束有功則驕恣六年置宮司設正副

官專糾內官失儀。若不法者。有內侍事。

上久宴居。微言及政事。立斥逐。終其身不召。因立制。內侍毋得識字讀書。十七年。鑄鐵牌。文曰內臣不得干預政事。預者斬。置宮門中。又勅諸司。毋得與內官監文移往來。蓋

聖神深慮豫防者如此。永樂中。中官有於應天府私取工匠為役者。命錦衣衛逮治。召府尹詰責。宣德中。詔六科。凡內官內使傳旨諸司。皆覆奏。再得旨。乃下。防欺蔽。後令吏部於聽選教官中。擇其人。入內教內侍。已選翰林檢討學正等官教之。○內女官立六尚局。

曰尚宮。尚儀。尚服。尚食。尚寢。尚功。司一。曰宮正。俱正六品。

而尚宮局總六尚事。凡出納文籍。皆印署之。如六局徵取外諸司。尚宮取旨。署牒印。內使監受牒。移外

官。尚宮。一。掌導引中宮。總司紀。司言。司簿。司闡之事。

司紀二人。掌印宮內諸司出入簿牒。司言二人。掌宣傳奏啓。司簿二人。掌宮女名籍廩賜。司闡四人。掌宮闡管鑰。女史六人。尚儀局。掌儀。一。掌禮儀起居。總司籍。司樂

司賓。司贊之事。司籍四人。掌經籍圖書教授。司樂三

贊四人。掌朝會贊引。女史三人。尚服局。尚服一人。掌內服。總司寶。司

衣。司仗。司飾之事。司寶二人。掌寶璽符契。司衣二人。

衛司飾二人。掌中櫛梳洗。尚食局。尚食一人。掌內膳。總司饌。司醢。司

藥司仗之事司饌四人。掌烹炮調和飲膳。凡進食先

供掌給宮人廩餼薪炭。尚寢局尚寢一。掌燕寢。總司設司與司

苑司燈之事司設四人。掌帷帳。裯褥。洒掃。鋪陳。司與

人。掌燈。蠟。尚功局尚功一。掌督女功。總司製司珍司絲司

計之事司製二人。掌製衣服。司珍二人。掌珍玉寶

飲食。薪炭局。各而宮正掌戒令責罰洪武初。

上定女職禮部具周制內宰贊內治若漢法內官十四

等唐六局二十四司以上請選良家子以充。

上曰數過多宜防女寵垂將來法遂定制如上後念六

局官服勞久命五六載得歸其父母從宜婚嫁年高

者許歸終天年願留者聽其在宮闈及授職者家給

祿視外品官。

我

太祖高皇帝既革中書省總萬幾獨運以給事本古門

下省掌封駁之官乃特重六科科列署於掖門內特

親已乃遷掖門之兩翼洪武初名起居注已準周制

名元士置八十一人又稱源士謂政事本原也後定

用部名分六科科各都給事中一人。正七。左右給事中。各

一人。給事中。吏科四人。戶科八人。禮科六人。科視事

從七。兵科十人。刑科八人。工科四人。繁簡為制員為

天子親吏。掌侍從規諫。補缺拾遺。分察六部百司之事。而糾其弊誤。凡制勅宣行。大事覆奏。小事署而頒之。有失。封還執奏。凡六部百司。軍民所上章。下讀而署之。駁正其違誤。而主德闕違。朝政得失。百官賢佞。小許專達。大許聯署。奏聞。凡日朝。六科輪一人立殿左右。珥筆記。旨。凡大事廷議。大臣廷推。大獄廷鞫。六掌科皆與。凡諸司題奏。日附科籍。五日一銷註。覈羈緩朝參門籍。六科流掌。內官傳。旨。下覆奏。得旨而後行。定秩僅七品。而地親切。專糾駁。防專恣。漸焉。

○中書舍人。故隸中書省。以名官。國初既罷中書

省。存舍人十人。無正貳。資深者署印。主書

誥勅冊符鐵券。草請翰林院。寶請內府。權輕甚。而官屬

內閣為清銜。○乃重翰林院。定設學士。五人。皆侍讀學

士。二人。皆為正官。侍讀侍講。各二人。皆五

經博士。五人。皆待書。二人。皆待詔。九人。皆為屬官。修撰。二人。皆編

脩。四人。皆撿討。四人。皆為史官。而孔目為首領官。自

國始基。陶安以翰林學士。謀猷文章。潤色鴻業。尋開文

華堂。選天下舉人。年少質美。可進學者。張唯等。擢翰

林編修。入肄業其中。詔大儒宋濂。桂茂良。為之師。

上政暇。輒幸堂考業。而光祿日給饌。皇太子。諸王。

日送主馬。賜冬夏衣。賜白金鞍馬。已又選成均之秀者。入武英堂。俾聞習政事。尋擢給事中。其後既罷中書省。監察御史許士廉請復三公府。不聽。而命翰林春坊官。入看詳諸司奏啓。平駁之。平允則列名封進。署曰翰林院兼平駁諸司文章某官某進。蓋隱然古中書之職。已定制爲五品官。學士掌詞翰禮文。草誥勅。詳正圖籍。考議制度。以文學備顧問。出入侍從。參謀議。凡經筵日講。脩書。皆承受而統領焉。講讀。職專勸講經史。五經博士。業專經。佐學士講讀。待詔。主應對。以四體侍。

上書。於唐爲供奉官。典籍。守古今四庫書籍。史官。掌脩國史。凡天文地理。宗潢禮樂兵刑。諸大政。

上所下詔勅書檄。謹籍而記之。以備實錄。爲

上心簡注者。得入。內閣。豫機務。兩直隸鄉試禮部會

試。充考試官。萬曆初。申飭日講史官。從閣臣後。記注

起居。及密勿謨議。別揀史官。分曹纂諸司章奏題覆。

月封送內閣藏焉。○建詹事府。府有詹事。正一人。有少

詹事。正四人。有府丞。正二人。有主簿。正七人。有通事舍

人。而左右春坊。有左春坊大學士。正一人。有庶子。正

有諭德。正五人。有中允。正六人。有贊善司直。正六人。清紀。正七人。司諫。正八人。

右春坊亦如之。而司經局有洗馬。從五。校書。正九。正字。從九。皆宮僚。洪武初建大本堂。取古今圖籍充其中。召四方名儒教皇太子。諸王。皇太子居文華堂。諸儒專經面授。分番進直。送班侍從。

上時時賜宴賦詩。商略古今。紬繹文學。其時東宮官皆勳舊大臣。兼領不別置。後始設詹事院。已更名府。設左右春坊司經局。皆別署。而詹事府總焉。已令春坊翰林院日二人進講。尚書春秋資治通鑑。大學衍義。貞觀政要諸書。纂述始終大義為講章。呈

上覽。已赴文華殿為皇太子陳說。太子三師三少。

詹事府鴻臚寺官各一人。侍名則同入。有畱身獨進者。給事中司直清紀即劾而

上日所處分府部軍國諸大務。及撫諭四夷。恩禮坊局官。陳說於東宮。已又選秀才張宗濬等隨宮僚。分直文華殿。侍讀畢。進說民間利害。田里稼穡。古今孝弟忠信。文學材賢。諸故事。尋命廷臣舉孝義篤行之士充東宮官。其重慎如此。左右春坊大學士與東宮奏請啓箋講讀之事。審慎而監省之。庶子諭德中允贊善各以其職為之。貳。凡東宮監國撫軍出狩及朝會出入。覆啓畫諾。審署移詹事。凡祥青啓告。

若伶僕改變新聲導途非禮者陳古義申典制糾正
 之請青遠其人凡內外庶政可為規諷者隨事贊論
 司直主彈劾宮僚糾舉職事清紀郎佐之司諫掌拾
 遺補過以鑒誠為箴誨洗馬掌經史子集制典圖書
 之事而校書正字掌繕寫裝潢詮其訛謬調其音切
 焉其太子太師太傅太保從一太子少師少傅少保正二
 太子賓客正三不列於詹事無專授獨為勳戚文武大
 臣兼官加官贈官○乃建國子監監有祭酒正一人掌
 國學舉人貢生官生恩生功生例生夷生幼勳臣教
 訓之事司業正一人為之貳脩古樂正成均之政令造

以明體迥用之學以孝弟禮義忠信廉恥為之本以
 六經諸史為之業以升堂積分及格敘用之法而勵
 翼之不率者扑之不悛徙謫之詳具學校記中以廩饌膳師
 生以力役給厨膳以賜予示恩賚以寧假悉人情以
 撥歷練吏事以考選汰冗濫歲中春秋上丁日祀先
 師則總其禮儀

上謁先師幸太學祭酒司業執經進講有講章其屬有
 監丞正八坐繩愆廳參領監事諸師生怠教不率教及
 膳廩不潔竝糾懲書識之而堅明其約束博士從八坐
 博士廳分經訓授助教從八學正正九學錄從九坐正義崇

志廣業脩道誠心率性六堂專教誨嚴程課講說經義導約之規矩典簿從典出納文移受支金錢爲師生饌季報諸生課業做書以聽于翰林歲抄奏上典籍掌經史子集及制書掌饌掌飲食師生於是禮部翰林詹事春坊司經局若國子監官聯相通流而遷補因之獨稱華重矣○洪武中放宋制置殿閣大學士吏尚書邵質檢討吳伯宗爲華蓋武英殿大學士翰林學士宋訥典籍吳沈爲文淵閣東閣大學士皆侍左右備顧問然不得平章軍國事如異時已名老儒鮑恂張長年俞鈺至命爲文

華殿大學士三人辭不就而殿閣大學士始於此文皇帝入踐極念機務殷重欲廣聰明措天下於理也開內閣于東角門簡翰林待詔解縉爲侍讀擢中書舍人黃淮王府審理楊士奇爲編脩進脩撰胡廣爲侍講編脩楊榮爲修撰名戶科給事中金幼孜桐城知縣胡儼爲檢討皆以翰林院銜入直文淵閣爲耳目腹心日百官奏事退內閣臣造晨前密勿謨畫率漏下數十刻始退諸六部大政咸共平章秩五品而恩禮賜賚率與尚書竝蓋內閣豫機務自此始是時閣中有文淵閣印章獨與諸司異凡封進詔草

若登答章奏用之不得下諸司。卽下諸司以翰林院印行。諸司上內閣亦獨稱翰林院。而翰林院爲內閣官已。

上命吏部言內閣臣侍朕久。繼自今考滿直內閣者勿補外。益尊重。然其後繙出爲交趾參議。淮溥下詔獄早卒。士奇榮幼孜事。

上二十三年官五品不遷。蓋嚴慎如此。而制三公三孤不以授。

昭皇帝渙焉淵衷。復命公孤官。謂侍臣曰。此皇祖制也。

皇考明聖。可無事此官。朕沖人。歷天下事之日淺。豈自謂能無保傅。何望已。又設謹身殿大學士。旣又建弘文閣。諭大臣曰。卿等各有職務。朕欲得學行端謹老儒數人。日侍燕閑。備顧問。可咨訪以聞。士奇等以翰林侍講王進。蘇州儒士陳繼對。命學士傳旨。繼授五經博士。掌閣事。進佐之。尚書義舉。學錄楊敬。訓導何澄。敦實。卽授敬編修。澄給事中。皆直弘文閣。於是華蓋謹身武英三殿。及文淵閣東閣。俱有大學士。而東閣文淵閣大學士不得旨入內閣。亦不得預機務也。正統初。

英宗以幼冲在位。閣學士溥士奇榮等協力翊輔。天下稱三楊。政本在殿閣。而天下又康。非久而闕振得柄。大社幾搖。蓋自是中書大權。與中禁大鐙。內外相低昂。時爲輕重矣。景泰時都御史文。實始以孤卿入內閣。而內閣大學士始領吏尚書。兼保傅銜。職機務如故。自是益隆重。然猶修撰贊善通參少卿少詹皆得入內閣預機務。乃後部尚書若卿必夙處禁林。列吏禮者乃得入。餘臺省不與矣。嘉靖中。

天子神聖於殿閣。臣以獨斷專拔擢。而博疇咨於會推。時有負違。旋就屏逮。已名。奉天殿爲皇極殿。華

蓋殿爲中極殿。謹身殿爲建極殿。而大學士因名官如初。隆慶初。大學士拱以青宮恩。以少師入內閣。出筦吏部。則奧樞內秉。大鈞顯兼。萬曆初。大學士居正亦以青宮恩。在內閣。身都師相代。

天言工。天下震焉。蓋職業崇於中書。體統尊於公孤。儼然周宰漢相上矣。閣大學士預機務者。主出納。

上命。奉規陳誨。獻納謨猷。六部百司諸題奏入。擬議批答。票以請。凡上所下。曰詔。曰誥。曰制。曰勅。曰冊。曰諭。曰書。曰符。曰令。曰檄。皆審署申覆。而調劑焉。平允乃行。凡下所上。曰題。曰奏。曰啓。表。箋。曰講章。曰書狀。

曰文冊曰揭帖曰制對曰露布曰譯皆審署申覆而
裁畫焉。平允乃下。經筵則知其事。東宮出閣講
讀則領其事。修實錄史志諸書則充總裁官。實
錄成呈訖焚其草。禁中凡宗室請名請封及諸大
臣請謚竝擬上。凡郊祀巡狩扈
上行。凡

累朝御文實錄寶訓玉牒之副若古今書籍皆籍而藏
之。凡會勅稽其由狀敘述上請。凡會試廷試國
子生課歲貢生試譯字生試皆總領之。凡詔制
詔勅及一應機密文書下王府勅符下夷王勅若書

若勘合皆稽典故起草進下。詔勅房書辦而漏泄稽
緩遺失妄誤者罰之。然初制殿閣大學士不得
壓九卿。九卿奏事不得關內閣以爲常。

祖宗朝廣於求賢務於得人而嚴於豫防以能削相之
號收相之益而諸閣學士造膝陳謨露章抗論世載
其贊襄四海賴焉嗚呼盛矣。

國初親王府置左右相傳參軍錄事。後改設長史司。置
左右長史。各一人所屬審理典膳奉祀典寶紀善良

醫典儀工正。凡八所。所設正副各一人。奉祀所有典
樂典儀所有長史掌王府之政令輔相規

諷以匡王失。王府請名請封請婚。及請乞恩澤。若陳謝進獻表啓書疏。皆主焉。下禮部議。王有過。詰長史。忠府僚。皆綱紀其職。審理。掌推按刑獄。典膳。掌祭祀賓客。及王若妃之膳羞。奉祀。掌祭祀。典寶。掌寶符。紀善。掌諷導禮法。開諭古誼。及國家恩誼。大節。以詔。王善良。良醫。掌療治疾病。典儀。掌儀式。文物之事。工正。主繕造葺修工役。伴讀。掌侍從勸講。教授。掌訓德義。讐校典籍。引禮舍人。掌接對賓客。而贊相其儀。郡王有教授。典膳。將軍有教授。親王有護衛。指揮使司。司有使。有同知。僉事。衛鎮撫。有正副千戶。所

鎮撫。有百戶。掌防禦。非常儀衛司。有正有副。有典仗。掌侍衛儀仗之事。略倣京朝文武官。官五年一考察。與京朝官同。

成祖改北平爲北京。洪熙初。命襄城伯鎮守南京。宣德中。改鎮守爲守備。正統中。命少保南戶部尚書黃福。參贊機務。後稱總督。或時用吏部。用都御史。已專南兵部尚書。定稱參贊。而南京百官。守備參贊機務。爲要重。治所在中府。掌皇城。京城。畿甸。畱守之事。以時行視。陵廟。凡大小教場。練將士。新江口。肄水軍。神機營。習火器。皆時督察之。官軍騎籍。歲一報。地

圖文冊三歲一報諸江關浦口歲督行視之軍器歲製貢舟均差遣而嚴輯之武學課業旗役併鎗監視焉盜賊歲更官行緝屯田請專官巡視凡便宜事會九卿五府議上請操江都御史一人巡江御史二人專江防六部諸司具設官而稍省其員南京宗人府經歷司經歷

一人。吏部尚書一人。侍郎一人。郎中四人。主事四人。司務一人。戶部尚書一人。侍郎一人。郎中十三人。員外郎十人。主事十七人。司務一人。照磨一人。禮部尚書一人。侍郎一人。郎中四人。主事二人。司務一人。兵部尚書一人。侍郎一人。郎中四人。員外郎二人。主事五人。司務一人。刑部尚書一人。侍郎一人。郎中十三人。員外郎五人。主事十四人。司務一人。照磨一人。工部尚書一人。侍郎一人。郎中四人。員外郎二人。主事八人。司務一人。都察院右都御史一人。右副都御史一人。右僉都御史一人。

監察御史二十三。經歷一人。都事一人。司務一人。照磨一人。司獄二人。通政司右通政一人。右參議一人。經歷一人。大理寺卿一人。右司丞一人。左右寺正各一人。左右評事各三人。司務一人。太常寺卿一人。少卿一人。典簿一人。博士一人。協律郎二人。贊禮郎七人。司樂二人。奉祀三人。祀丞三人。光祿寺卿一人。少卿一人。典簿一人。署正四人。署丞四人。太僕寺卿一人。少卿二人。寺丞二人。主簿一人。寺在滁州。詹事府主簿一人。國子監祭酒一人。司業一人。監丞一人。典簿一人。博士三人。助教六人。學正五人。學錄二人。典籍一人。掌饌一人。應天府府尹一人。府丞一人。治中一人。通判二人。推官一人。鴻臚寺卿一人。主簿一人。署丞二人。鳴贊二人。序班九人。翰林院學士或侍講讀一人。孔目一人。尚寶司卿一人。太醫院院判一人。吏目一人。欽天監監正一人。主簿一人。行人司司副一人。五城兵馬司指揮五人。副指揮八人。吏目五人。

國朝定鼎金陵以集慶路為應天府置尹視九卿正已

定都 京師改北平曰順天府置尹視應天府有丞

正有治中正有通判正有推官正而順天劇要設通

判六員府尹掌京府之政令宣化和人勸農問俗均

貢賦節征絲謹祭祀閱實戶口糾治豪猾振恤窮困

清錄罪囚務察知百姓之所疾苦而時撫摩之歲攢

實徵十歲造黃冊凡賦役皆按冊下產而均適之歲

貢府學一人三歲合試圻府生而貢士焉月朔 奏

老人坊廂聽 宣諭歲立春迎春進春耕籍田奉青

箱播種以從覈勳戚家人季終造引帳上國有市易

平其賈名商而時給之凡學校軍匠積貯牧馬柴炭

河渠隄涂僧道醫藥之事率所屬而分理焉首領官

經歷司經歷從七典出入文移知事從八佐之照磨主磨

勘卷宗檢校佐之○分天下為十三省初為行中書

省已定為承宣布政使司司設左右布政使各一人

左右參政各一人左右參議各一人布政使擬古方

伯掌一省之政令 朝廷有德澤禁令承流宣播以

下于有司凡僚屬文武官歲廉其稱職不稱職者上

下其考報撫按以達於吏部兵部都察院三年則率

所屬府州縣正官及首領官 朝覲于 京師詳第

其稱職不稱職者于部院聽廢置十年會戶版以登

民數三歲大比。貢合省之士而提調之。宗室官吏。司生軍伍。以時班其祿俸廩糧。祀典神祇。恪謹其時祀。水旱疾疫之災。請免民田租。賑之。民有孝弟行義。貞烈表著者。疏請表揚。鰥寡孤獨廢疾者。收給養。毋失所。凡貢賦役。皆視府州縣土地豐瘠。人民多寡。均其數而下之。民省有大政。經畫定而請於撫按。若總督。其國慶。國哀。遣僚貳。朝賀。弔祭于京師。天子即位。則左布政使來見。而參政分筦屯田水利。驛傳之事。參議分道守土。筦糧儲。首領官。經歷一人。典文移。都事。一人。佐之。照磨。一人。理卷宗。檢校。佐之。理

問典刑名。辨疑請允。副理問。若提控案牘。佐之。庫大使。副使。主庫藏。局大使。副使。主營繕。隸焉。設提刑按察司。按察使一人。正三。副使。二人。正四。僉事。五。按察使。掌糾所屬府州縣官司。及一省刑名按劾之事。諸官吏姦邪貪酷。罷軟。得糾察擒治。平讞刑獄。雪冤枉。禁詰官私豪猾之干治者。以振揚風紀。大者暨都布二司會議。告撫按以聽于部院。凡朝覲慶賀弔祭之禮。具如布政司。副使僉事。分道巡察。其兵備提學。撫民巡海。清軍監軍。各專事。置無常員。首領官。經歷。司有經歷。二人。知事。一人。正七。照磨。所有照磨。一人。檢校。一人。司獄司。正八。

有司獄。一人。其邊海鹽運行太僕牧苑山陝茶馬亦各置使司總其事。以聽於戶部兵部如二司。

其各府設知府。一人。掌一府之政令。教養其所治民。

同知。一人。通判。一人。推官。一人。正七。因事添設推官。或二人。通判至五人。為

之佐。凡賓興科貢均平賦役崇慎祀典禁奸頑表良

善訊刑獄審冤滯存困窮糾察所屬吏治而上下其

考以告於撫按藩臬以達於吏部務周知百姓之所

疾苦若籍帳軍匠傳驛馬牧倉庫盜賊河渠溝防道

路之事雖有專官皆總領而綜督焉。凡朝覲慶賀

平祭直隸府得直達省府達布政司。凡詔赦例令

勘劄下謹受之。下所屬奉行所屬之政皆受約束於

府。府劑量重輕而令之。大者白於撫按及藩臬議允

乃行。同知清軍匠或兼巡捕通判管糧捕盜治農修

河牧馬推官理刑名分職任事。首領官如按察司。歷

一人。正八。知事一人。照磨諸州設知州。一人。正五。掌一州

之政令。教養其所治民。同知。一人。正六。判官為之佐。

州務。上視府。下視縣。以月計上府。以歲計上省。以三

歲之計上吏部。同知清軍匠或兼巡捕。判官督糧管

馬捕盜治農管河。分職任視繁簡。添裁無定員。吏目

從九。縣設知縣。正七。掌一縣之政令。教養其所治民。縣

丞一人主簿一人為之佐凡諸縣務如州而於民尤親歲貢學生聽試於學憲三歲貢士聽選於鄉試歲造實徵十歲造黃冊民之賦役視丁產為差歲以時征其役賦有粟賦金賦布帛及諸貨物之賦有力役顧役有借倩不時之役皆視其天時豐凶地產盈耗與人力貧富調劑而均節之若歲大歉中歉請於府於藩臬撫按視歲而時蠲減焉無幸富強苦貧約凡詞訟必詢其情理考諸律例而決之有不服聽陳於上雪理焉凡養老祀神表善賑饑恤窮通貨之事時省而敦行之凡山海澤藪之產資國用者按其籍

而貢焉凡常賦責糧頭大戶追攝若雜征責里長教讀教鄉塾老人勾勘民間細事總甲邏察市里弓兵民壯職追胥縣丞主簿管馬管糧管河巡捕分職任事視繫簡添設無定員典史一人典出納文移分領縣事而府州縣皆立學設官府學官長曰教授州學官長曰學正縣學官長曰教諭貳俱曰訓導主教民間俊秀生徒凡學政遵臥碑以聽于提學憲臣聽提調於府視鄉舉人多寡有無為殿最而州縣屬各有陰陽學府正術州典術有醫學府正科州典科有僧道縣訓術各一人有僧綱府正綱州典綱有僧正縣訓科各一人有僧會府僧綱司有都綱副都綱道正司都紀副都紀各一人州僧正司僧正道正司道正縣僧會司僧會

道會司道會各一人。府有倉稅課司。分司雜造織染局。大使皆從九與

副使各一人。有巡檢司。巡檢從九。有批驗茶鹽所。大使一人。有水馬

驛。驛承。通運所。使大。河泊所。有草場。使大。有壩閘。各設官。州

縣在所。有諸司局所者。亦如府設官。稅課司。府口司。縣口局。

典稅。凡商賈僦屠雜市。皆有常征。以時權而輸其直

於府。凡民間質田宅。操券契。出直百之三。請印而藏

之。凡縣歲輸及雜賦。若諸贖金。悉登籍而藏之。倉大

使典倉。凡民賦軍屯之入。及諸贖穀。若俸祿糧米。咸

收支焉。織染局。典織造。凡歲幣有常數。絲與凍染之

費。竝給於府。會其數而籍之。幣成覆於府。而納於內

帑。若宣索。非局所織作者。市之以供。巡檢控山川要

害。譏察非常。姦宄竊發。則應時捕拿。以聽於巡捕。三

年。計所獲偽印。強竊盜。逃軍亡囚。以為上下考。批驗

茶鹽引所。典茶鹽引由。稽其奸冒而慎防之。驛遞。典

傳郵迎送之事。凡舟車夫馬廩糧。庖饌稠帳。皆取給

丁田。受於府。而籍其出入之數。河泊所。典魚課。草場。

受牧馬芻粟。陰陽學。司刻漏。籍雨暘報上。為水旱備。

日月食。供救護。醫學。司方藥。訓諸醫生。療人民疾病。

僧道官。領僧若道士。以清規訓齊之。凡救日月食。請

雨請霽。祀厲壇。則謹率其徒。而施其教事。凡春秋。奏

樂於先師。則以道童充樂舞生。而邊海有提舉市舶司。提舉一人。從五。副提舉二人。從六。吏目一人。所屬驛。驛丞一人。掌海夷朝貢。市易之事。辨其使人。表文勘合之真偽。禁通番。征私貨。閉其出入。而慎館穀之。吏目典所納文移。驛丞寓夷客使僕。豐其食餼帳幕。而上下其等。周防之。

國初設翼元帥府。又改為行都督府。或稱都衛。稱都鎮司。已定為都指揮使司。與布按二司並。曰三司。都指揮使司。設都指揮使。正二人。都指揮同知。正二人。都指揮僉事。正三人。掌都司之政令。筦衛所戎政。各率其衛所。以隸於五府。而聽於兵部。歲聽考察於撫按。五歲考

選軍政而廢置之。一人統司事。曰軍政掌印。一練兵。

一巡捕。曰軍政僉書。其中田軍器漕運京操備禦諸

務。並選授。曰見任管事。否曰帶俸。諸國慶國哀

慶弔禮。若首領官。視布政司。經歷一人。正六。都事一人。正七。斷事一人。正六。

副斷事一人。正七。吏目一人。司獄二人。畱守司。正畱守。正一人。副畱守。正二人。

正指揮同知。正二人。掌中都守護禦防之事。諸政務設

官。視都指揮使司。經歷。斷事。司獄。外衛指揮使司。有指揮使

正一人。指揮同知。正二人。指揮僉事。正四人。掌軍旅防禦之

事。歲藩臬撫按。察其賢否。五歲考選而廢置之。衛鎮

撫。正一人。掌刑獄。有首領官。經歷。從七。知事。正八。各一人。衛學官。授

道訓其專城有驛有遞運有陰陽醫學有僧綱道紀司

其設官視府千戶所正千戶正一人副千戶正二人有鎮

撫二百人百戶正十人其設官倣縣首領吏目一人自衛指揮而上

官不世陞授改調如文官衛指揮而下則世官不皆

賢不蒞事得其人常攝數印選以充其蠻夷居近徼

為守者世官曰土官凡六等曰宣慰使司宣慰使從三同知正

四副使從五僉事正六經歷司宣撫使從四同知正

五副使從五僉事正六其經歷從八知事正九照磨從九各一人

曰安撫司使從五副使正曰長

官司長官正六副長官從六吏目各一人曰蠻夷長官司長官正七副

及府州縣正貳幕屬世官者皆謂土官主附輯諸蠻

謹守疆土修其職貢而供其調發無敢携貳有相讐

者疏上聽朝命有流官者銓於吏郎兵部又有蠻夷官前

民官千夫長副千夫長百夫長軍民萬戶府經歷司經歷知事並停銓司有儒學制如

府其因事命將凡五等曰鎮守曰協守曰分守曰守

備曰備倭其官六等曰總兵曰副總兵曰參將曰遊

擊皆稱將軍曰都指揮曰都指揮體統行事皆以事

置無常員大都

國家以爵三等酬武功公侯伯以官九品熙庶績各有號

開國武功曰開國輔運推誠宣力功臣文曰開國輔

運推誠守正文臣靖難武功曰奉天靖難推誠宣

力功臣。文曰奉天靖難推誠守正文臣。宣德後征
 計功曰奉天翊運推誠宣力功臣。文曰奉天翊運推
 誠守正文臣。有品。有階。文官正一品。初授特進榮祿大
 初授榮祿大夫。陞授光祿大夫。正二。初授資善大夫。
 陞授資政大夫。加授資德大夫。從二。初授中奉大夫。
 陞授通奉大夫。加授正奉大夫。正三。初嘉議大夫。陞
 通議大夫。加正議大夫。從三。初亞中大夫。陞中大夫。
 加太中大夫。正四。初中順大夫。陞中憲大夫。加中議
 大夫。從四。初朝列大夫。陞朝議大夫。加朝請大夫。正
 五。初奉議大夫。陞奉政大夫。從五。初奉訓大夫。陞奉
 直大夫。正六。初承直郎。陞承德郎。從六。初承務郎。陞
 儒林郎。以吏入銓者。授宣德郎。正七。初承事郎。陞文
 林郎。吏宣義郎。從七。初從仕郎。陞徵仕郎。吏同。正八。
 初迪功郎。陞修職郎。從八。初迪功佐郎。陞修職佐郎。
 正九。初將仕郎。陞登仕郎。從九。初將仕佐郎。陞登仕
 佐郎。其有官無階曰未入流。武正一。從一。階同文。正
 二。初授驃騎將軍。陞授金吾將軍。加授龍虎將軍。從
 二。初授鎮國將軍。陞授定國將軍。加授奉國將軍。正
 三。初昭勇將軍。陞昭毅將軍。加昭武將軍。從三。初懷

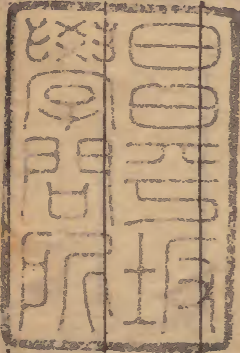
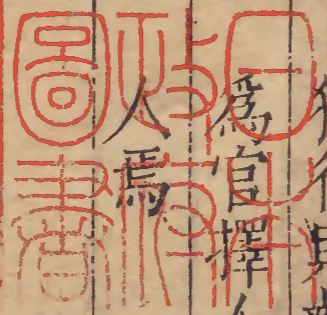
遠將軍。陞定遠將軍。加安遠將軍。正四。初明威將軍。
 陞宣威將軍。加廣威將軍。從四。初宣武將軍。陞顯武
 將軍。加信武將軍。正五。初武德將軍。陞武節將軍。從
 五。初武略將軍。陞武毅將軍。正六。初昭信校尉。陞承
 信校尉。階止此。凡初入官。初改官。不授階。初
 考曰初授。再考稱職曰再授。三考曰加授。有勳。文
 王。一。左柱國。右柱國。從一。皆柱國。文正二。正治上卿
 從二。正治卿。正三。資治尹。從三。資治少尹。正四。資治
 尹。從四。贊治少尹。正五。修正庶尹。從五。協正庶尹。下
 無。文官再考乃授勳。武正二。上護軍。從二。護軍。正三。
 上輕車尉。從三。輕車尉。正四。上騎都尉。從四。騎都
 尉。正五。驍騎尉。從五。飛騎尉。正六。雲騎尉。下無。有
 祿俸。武功公侯伯。歲支祿米。多者五千石。少至七百
 石。文武正一品。月支米八十七石。從一月支米
 七十四石。正二月六十一石。從二。四十八石。正三。
 十五石。從三。二十一石。正四。二十四石。從四。二十石。
 正五。一十六石。從五。十四石。正六。一十石。從六。八石。正
 七。七石。從七。七石。正八。六石。從八。六石。正
 九。五石。從九。五石。蓋而階勳惟空名。惟給依視
 歲五十石。未入流。月三石。

品乃職司若所蒞屬獨視官爲權重卽品無論矣俸自正一品歲千石遞而降至從九品歲五十石而止品高者給豐尋定制在京一品至五品實支十之三六品至九品實支十之四餘給鈔俸約者支稍從實以權之後鈔折閱不行而留都官折鈔十之八入愈薄難供矣外官實支視各省府爲豐儉額無常亦間有職田然甚少頗不足給云。

鄭端簡曉曰。

皇朝建官準法虞周雖專領兼析微有不同而規模品式大抵相爲損益故權殺於漢而董正之綱維自定。

員省於唐而職任之貫理甚周祿涼於宋而蠲復之恩科愈厚卽有驕陵旋麗陳臬豈無冗贅亦復汰除矧文武夾維內外交應協恭互發則指臂相隨輒斷獨行則齟齬不遂宏謨曲筭可謂博大精詳者矣乃爲官擇人匪專於法因分宣力惟旣厥心則存乎其





歌

二