

湖廣通志

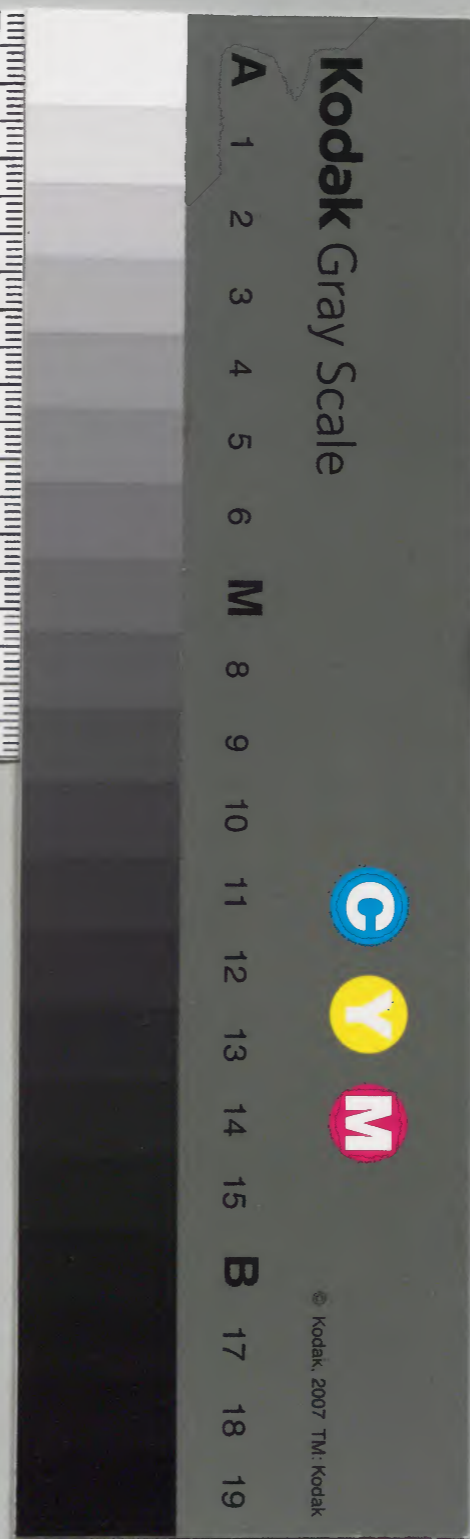
序目  
自卷一至卷二

庫文閣内		漢書類
二四六函架	三九六九冊號	

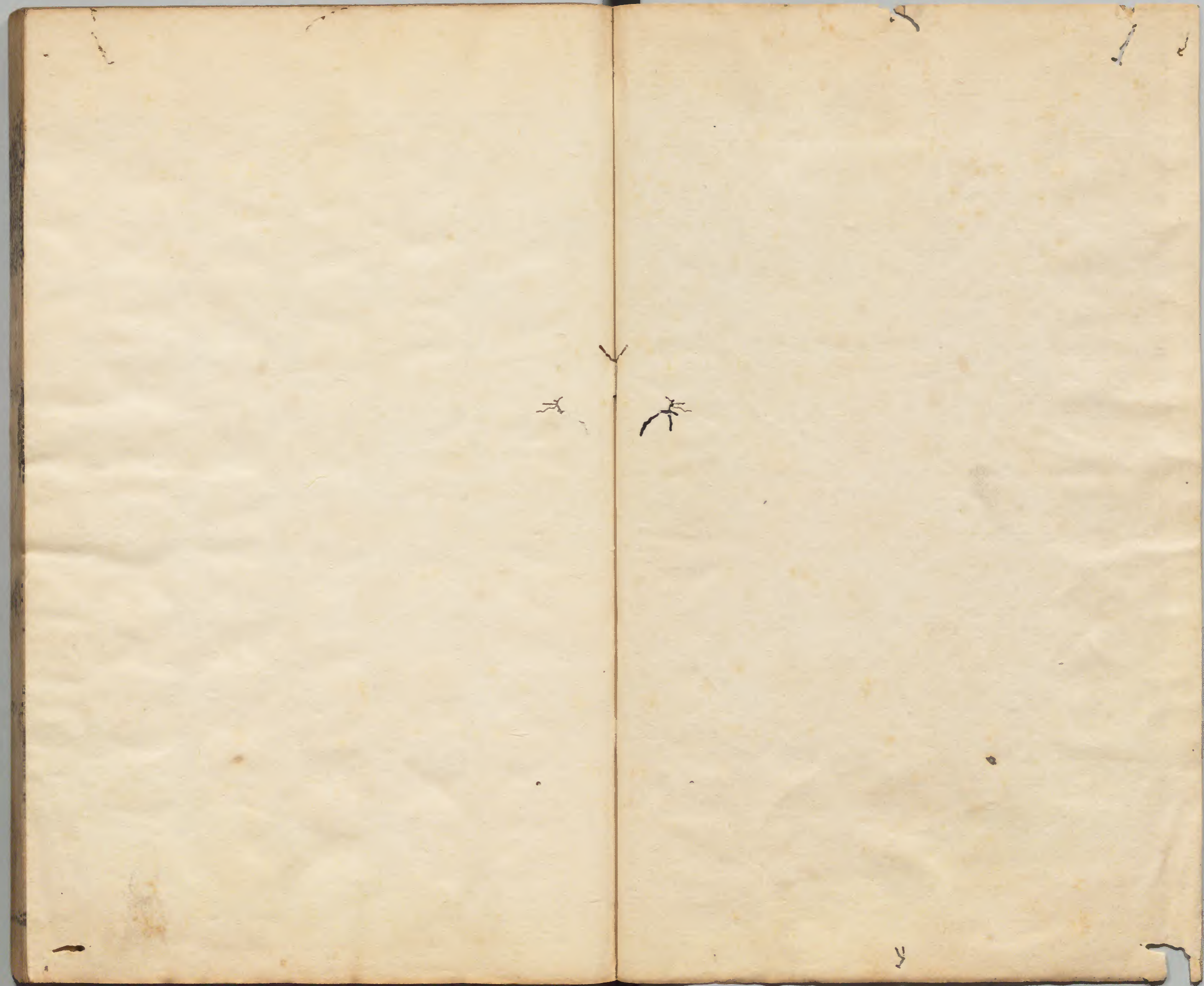
庫文閣内		漢書類
二九二函架	三九六九冊號	

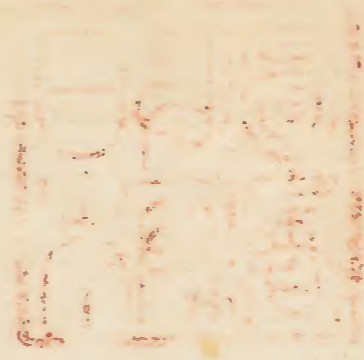
(七五四九)

内閣文庫	
番號	漢 3969
冊數	692 (457)
函號	291 97



綴じ部(喉部分)の文字等が開きが不鮮明な場所あり





志繇

初都

離正

次綿

古之

與中

御史賢言荆故介天文南

位自雲陽氏肇都沙丘世

赫然列於神明之胄上

記詳矣逮荆降為楚即不

會盟乃墳典丘索之書



月三

系

獨其國人能識之左史擣杵義  
比春秋施及後代厥有雞次之  
典爰載憲令鐸氏之徵用鏡成  
敗即仇離勛勳之際其臣猶問  
闕負戴保之勿斃若天球河圖  
然此楚文獻之所從來也秦亡  
論已漢魏而下遼遼千祀白心  
史外若襄陽耆舊楚國先賢荆  
楚歲時長沙岳陽風土暨荊州  
湘中江行諸傳記述有撰述森  
煒炳矣莫不有裨於楚故明  
興以來道化翔洽名竝輩出鬱

為文明都會著作之林宜丞  
茂矣乃副在之寄有司率廢怠  
不舉迄今緬函縹帙往々壞爛  
散佚仲尼傷杞宋之無徵以此  
也不其缺与成化甲辰督學副  
使始一肇脩通志略存梗概  
奄及四紀嘉靖壬午都御史廷  
舉以于後鄉土稍々釐益之又  
越四紀代曠時易故志僅存若  
十五歲辛酉督學副使天復閔  
焉矢志振替檄黃州府同知福  
徵應城人前進士々元際括舊

文枬為紀表志書若干篇燁然  
敷沃幾掩前冊冬預屬草未竟  
旋即罷去甲子都御史南金御  
史省檄督學僉事文華命學弟  
子襄集散帙以屬安陸人前侍  
郎遷逮丙寅督學副使杖復敦  
趣之吉陽山中壬申都御史道  
昆御史鰲更檄督學副使弘謨  
以屬蒲圻人前副使裳脩之家  
越明年癸酉安陸蒲圻縣官各  
以二氏志草先後呈都御史臺  
時余小子賢適代道昆任獲受

而卒業焉則避席歎曰洋上乎  
安陸贍以麗冬蒲圻簡而則矣  
楚之典刑或在茲乎或在茲乎  
余小子賢何敢置喙焉願並鑒  
而照則影疑方軌而趨則轍軌  
二氏即各成一家言矣乃詞旨  
互異華實罕兼施於國人虞其  
若之適從也刪潤而酌準之會  
為一書以傳信詔來則惟余觀  
風者之責以謀之御史拭、曰  
唯、則以共檄今左布政使學  
謨曰咨爾奄歷於楚宜于楚習

蓋纂厥言申檄替學僉事允升  
曰惟茲廣屬學官之路厥六掌  
故之司宜董厥事學謨允升惴  
惴謝不敏越旬有五日始受簡  
則私議以謂楚志之弗竟已二  
十年冬豈惟官之傳次數易乃  
知我罪我賢聖有遺慮焉幸若  
釋於負擔免于罪戾不誠艱難  
哉毋寧重加詢采冀于僉同書  
曰謀及卿士謀及乃心庶毋貽  
厲階乎乃轉檄諸郡邑長吏暨  
博士弟子各搜撫放實併詢諮



部吏有名能文學者各舉所知以告于是夷陵州知州昌祚寧鄉縣知縣以忠楚府審理言榮襄府紀善紹稷榮府紀善化成暨學官則德安府治桂陽州維岳江夏縣季芳桂陽縣凌漢桂東縣密鄖陽府聘支襄陽縣昌胤弟子員江夏敬崇陽星耀俱先後竣、應檄至已以忠徙寧州則召德安府推官柱臣代之乃選局于棘院集諸文學而祗事焉而武昌府知府向

陽通判必聞之松江夏縣知縣  
世厚則鳩籍記庀餼廩儲筆札  
以析給諸文學止何諸郡邑所  
搜撫故實六次第授牒上省學  
謨允升按牒徵草夙夜旻始列  
部分輯程能屬任旣逾年未有  
端緒諸學官又各以職事謝去  
乃昌祚言榮紹稷化成獨苗不  
遣遂互加放羅蒐綴未備碩事  
繁工浩卒成之難久之都御史  
賢被召入院以都御史瑞代御  
史杖事竣還朝以御史程代學

謨允升復以志事請歸乃臺檄  
屢省飭督有加令毋濫取毋墜  
前功以亟成前都御史御史之  
志學謨允升愈惴々謝不敏退  
而甲論昌祚等皇恐相戒益固  
扁揣摩窮畧糜膏突廢寢食者  
又十閱月而學謨允升始告成  
事于都御史御史臺乃都御史  
御史以復于前都御史賢御史  
杖轉質于鄖臺都御史世貞咸  
報曰可遂命梓行之而以布政  
司照磨選武昌府同知臬司校

梓、成學謨不佞謹端拜而論  
 次之為小序、曰粵在炎帝正  
 黎司天翼火文明軫沙縻壽鳥  
 帑之次寔主荆衡察變授時貞  
 示無忒述星野第一在昔畫州  
 荆分一區奄茲色絡雍豫維揚  
 迄于南戒隄隄殖獨稱雄闢  
 焉皇哉唐哉述方輿第二形勝  
 奧區上腴是古代作屏翰帶礪  
 盟之嗣奉璽牒充固四維堯爾  
 侯度既碩且昌三代迄今未之  
 有改述國紀第三藩封第四地

海虞縣志

卷之九

九

穴壤沃粒我蒸民赤籍竄盤汗  
 邪荒穢治之蠹也述田土第五  
 惟荆渺瀰民弗協於厥居贅貫  
 附之以牟以漁孰開至麗如樹  
 務滋生齒登耗奠邦是稽述戶

口第六山澤蘊毓是繁土毛職  
 方所宜珍錯迭獻自昔正名百  
 物以明民共財故民富而重遷  
 述方產第七聖王成民錫厥寧  
 宇是故城郭宮室以為固井聚  
 以為守津梁之利以濟不通經  
 之營之述建置第八體國經野

職是以分列壤表廣匪布采奠  
服小大相維曷以弊治而摠民  
哉述秩官第九禹貢成賦厥惟  
上下厥貢丹銀齒革今茲歛倍  
矧曰其魚征蕝滋章衆用恆愆  
冬述貢賦第十古稱使民逸以  
忘勞荆役其勞科率蝟興力用  
憊多調養節縮以告司牧述徭  
役第十一天生五材誰能去兵  
旬格之後饗服馮險代有徂征  
廣谷大川厥穴奸宄治壺之備  
是藁豐孽述兵防第十二澤

九江之漢湯之以漕以漑利不  
勝害陂之醜之禹功可續焉述  
水利第十三文明貞曜矣於南  
疆熟峒鼓篋師儒以聯儲育矜  
鳥遐不作人述學校第十四並  
以化遷文繁滅質顯冬荆區如  
混斯瀾毋曰蚩之順帝之則破  
觝斲雕以歸寧一述風俗第十  
五士効其身惟上所取太上辟  
舉其次制科昌言質以在得其  
人制有汙隆姑止論已述選舉  
第十六雲龍風虎鬱乎相輝士

也當塗握鏡履樞崇業勩勩彞  
鼎煌、祖宗孫子衍慶錫光湛  
恩流漑曷至有疆述大臣第十  
七馳恩任子第十八因中覆盟  
蕪聞惟腥先王矜之彞典昭垂  
靡淫以瀆古今一揆示民不越  
述壇廟第十九名巖異數雄絕  
今古以茲有盡觀彼無盡感慨  
係之冬其動民反性之由乎述  
踪蹟第二十不朽之義微諸沒  
並哀不待施豈曰無從哲人窶  
骨忍狐穴而榛墟之乎述陵墓



第二十一聖遠道湮二氏旁啓  
宅宮演教以像以言大人狎之  
豎去懾焉馴禎導鄙捷於桴鼓  
述寺觀第二十二天惟顯思不  
僭存德祥之於德一而已冬感  
以類泥或以遠忽人道伊邇章  
明較著述災祥第二十三楚以  
材稱匪由一揆要以經營世務  
表式人倫流業人殊英聲映代  
述獻徵第二十四官氏鮑列咸  
號分猷乃嘉績偉伐貽福利民  
者若僅之可指數焉匪民之遺

榮名實難述宦蹟第二十五江  
漢之化肇自閔睢逝彼閨媛曠  
然嗣之茹荼握槿之死靡渝葛  
蕈膠木維以永思述列女第二  
十六山川洵美登笈趨之適彼  
樂國悠哉悠哉可以占風年代  
有苗滯聿存芳躅焉述流寓第  
二十七地靈人傑小道占一焉  
焦神極能皆可謂入三昧而擅  
智名述方伎第二十八靈境仙  
都奧甲寰宇乃破額紫氣是肇  
南宗是繁有徒毋以末流追庶

宗指述仙

籍第二十九禪宗第

三十玄黃

融結現秘是鍾金石

絲綸后先

炳蔚是稱黼黻匪曰

離虫華國

之資詎可闕焉述文

苑第三十

一楚故蹟在猥細鎖

屑有闕宏

鉅橫汗益瀆極壞資

丘玄覽靡遺何防附列述雜紀

第三十二終焉允為圖經暨論

各二十有三為考者十八為表

者二十有六為記者二為大小

列傳者四千四百有奇為分志

之目三十有二而志者有序有

論一如目之數總之為卷者九十有八始事于萬曆甲戌冬十有一月以是歲丙子夏四月朔卒工是役也右布政使柏叅政吉士人种璽叅議時雨崇嗣埝日強思充按察使邦奇副使一魁顧澤大順楠文煒度僉事克敬夢龍松林喬范署都指揮僉事顯忠昆皆鐸樵故牘宣告風謠因事疇咨襄翊鉅典於例得備書云

吳郡徐學謨撰

湖廣總志序

太宗伯徐公藩楚時屬楚未有  
志先是廖學士有楚紀陳進士  
有紀志表記諸書而何司寇魏  
觀察各有通志草皆未有成書  
於是都御史趙公御史舒公以

屬公、乃按故牒集羣儒、凡閱  
歲而書成、既今且十有五年、志  
已四布海內、而尚未有一言、弁  
之者、將毋以鴻鉅之典、載筆為  
難、其何有於不佞、自被命來  
獲、以政事之暇、考事問言、披而  
讀之、將以是為楚典刑、迺不辭  
箋、而為之序、曰志者志也  
以摠名十五郡之事、備矣、識其  
大而、又識其小也、諸不以古名  
冒今事、以後王也、以省觀覽也  
其自星野而下、而天而人、而政

事文學之區以別也以倫類也  
方輿之以圖經之而以沿革  
緯之也以昭往而察來也其田  
戶之以時攷之也彊畝之遞減  
而生齒之不盈也可知也王者  
之慶且讓以爲而胡莫之省也  
其產賦之不戢於瑣尾而齒革  
丹砂舟車緡錢踐更租調之燦  
然具也以供薄正也其爲兵爲  
役而三嘆息乎履畝之不明屯  
政之不舉苗落之不靖以是爲  
其弘也其水道而江漢洞庭澗

涑居系三  
首月  
三  
溪坡隄之詳其委而疏其支也  
於水國也於水詳焉其論似而  
稽之先正之成云也無溢美也  
其他藩封之儀節祝覲之禮文  
諸司之會要前志或載之而案  
不之及以是為令典非專之乎  
楚也不敢濫也諸非土地人民  
以事者無闕焉以是為其細者  
也不敢屑也其諸於材楚吏之  
有紀錄而無褒貶也褒貶史職  
也不敢僭也其自姬奭方枅而  
下魯譚谷郎而下善卷鬻熊而



下石公召席而下妣氏鄧夢而  
下左伯鸞羊角而下公輸般司  
馬季主而下章宸鬼谷子而下  
沙門道安而下并分廬列焉以  
知其入而論其學也其書若人  
焚而不事焚之也其不書者人焚  
而事不焚也成之乎至為焚也  
其文苑而先之宸翰也以化成  
天心也其瑰辭綺語斷簡殘編  
無遺焉而所自著無及焉志自  
公志也以明謙也允三十二志  
九十八卷而或以為博也支志

惠弗博也史之闕文寧闕而存  
之闕而刪之乎彼入疆而問故  
省方而考俗者將倚所抗襄焉  
而或以為文也法史猶文勝不  
文不遠且以文而察變非以文  
而據實也而或以為安陸蒲圻  
前諸家之弗及也諸家或多旁  
及而又或有不及蓋前有作者  
弗可及者徐公嘉定人有良史  
才蓋嘗一守荆再觀察襄陽三  
轄楚四建牙鄭陽允四仕於楚  
而習楚者也守荊州時為荆人

漢沙市事被逮罷去歸里中數  
年荆人社而稷之直聲在海內  
後有嗣公而載筆者紀公於宦  
蹟文苑以問之荆人可也

萬曆辛卯歲二月仲春之吉

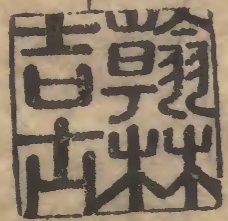
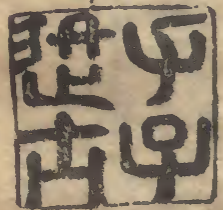
賜進士第通議大夫奉

勅巡撫湖廣等處地方兼提督

軍務都察院右副都御史前督

撫虔南以平寇叙功陞俸二級

晉陵秦耀撰



昔劉向父子及班固父子  
 撰史由心予竊以為新制之  
 事欲求其全則必歸諸古  
 不徒其法也

志凡

一志即漢人掌故之書雖因事銓述無取闕衍乃敷陳  
 意指亦貴流貫是志志湖廣全省故以總名志義原  
 本三才沿次論列近志殿天官書於輿地後似乖成  
 文定象之序今以星野挈冠羣目而地理人事之紀  
 鱗比而下庶有倫等以便觀閱

一志與史俱載國故而體裁稍異史有專官以職褒貶  
 志不奏御故第稱一家言是志專於記事據實採輯  
 有圖有考有表有紀有傳若畧倣前代史家為之而  
 虛其評騭有美無刺示不敢私擅褒貶以疑于史也

一湖省自 太祖平陳後逮於 世宗興郢以安陸州  
 陞承天府此國故之大者近志倣春秋得書幾事之  
 義創為 皇烈一紀揭諸首簡章明盛也此何以關  
 之 國史與興都大志備矣矧春秋始隱公元年亦  
 首載魯事若王國之有事于侯國者始併書焉固未  
 嘗追述文武周公之烈懼奸統也此第曰郡國志云  
 耳故國初勘亂大勲暨 獻皇帝肇封遺事及興郢  
 宮殿園陵之制俱不敢瀆載

一作志體裁有掣以大綱而中分羣目者有槩槩大畧  
 而行事闕如者繁簡異區要各有見是志事貴詳以  
 義取易知故凡一篇總標綱領即疏析事詞于下為  
 目不復於大綱之下又列小綱懼嫌于複也

一志凡大書及分註每遇 本朝止上虛一字不復更  
 行提起者從古金石文例也匪緣新紙取其爾雅可  
 觀耳

一荆自黃帝畫野禹貢列服其疆域廣邈世次綿遠故  
 紀載浩繁難于無收今上按古籍旁採屬乘唯取其  
 關係土地人民政事二者則詳之非此類者不述  
 一圖經沿革山川近志俱分見各類頗龐雜難考今括  
 入方輿蓋以其皆方輿之實也故不另著唯勝蹟陵

墓有天造有人爲揭而出之令後之遊觀吊望者覽焉若衡山太和江漢九江乃勝蹟之大者二岳必有專志而水利亦附著江漢九江圖考茲不詳載  
一傳曰言之無文行而不遠然人代不相沿襲孔子曰殷因于夏禮周因于殷禮所損益可知也既有損益則不當以古名冒今事乃儒者類多厭常如以河渠易水利以會貨易出賦之類志本家喻戶曉之書彼蚩蚩之氓又何知焉今志凡度數名額有當縣官之用者悉仍特制書之卽鄙俚不文不敢飾以他語懼失實也

一宦蹟獻徵其載諸史冊者亡論已餘皆據郡邑志或叅以輿論方爲列傳不然闕之宦蹟不盡立全傳以所聞有詳畧也其或卓然名世卽嘗歷楚而行事湮滅無可考見者亦據他記籍中採其平生錄之賢者過化之地自不忍遺之耳若獻徵去取視宦蹟尤難蓋鄉人之好惡鮮公而子孫之慕望獨切觀近志開列正學名賢伏節士行宦業數端各取節以殉人情意亦良苦然不無少濫矣故今志稍稍簡節之第取其行誼近聖門四科者總之曰獻徵卽武侯元公亦不敢過爲區別猶後世稱孔子不過曰魯國之儒而

已夫探珠于淵巨細勻雜無所不具苟有獲焉皆可  
寶也令善賈者自擇之耳其於列女亦然所不能盡  
載以別有郡縣之志錄死不錄生者蓋棺之論未定  
有所俟也

一選舉秩官諸表中異時或於其下分註行事若是則  
又奚取于傳也今削之摘其著者第云有傳

一藝文接近志分附各類例云左氏傳春秋以列國載  
王言下至能言之士各干事係焉似矣然考之左氏  
止引古詞以證今事如易豕逸詩之類多不過數言  
非若近來假以徇世連篇累牘若附贅懸疣然志同

國之所恃以立者滋穢何裨焉故今別而著之于後  
示志之餘也上古迄今止錄其有關楚事者若楚人  
也所述非楚事也毋錄即非楚人也而所述楚事也  
錄之然皆據耳目所見聞者採輯其見聞所未及者  
尚俟博雅君子庚續益之僚屬中即有題識姑不載  
避尊也

一方伎寺觀仙籍禪宗以非吾道所有近志屏而外之  
衛正也夫天壤間無所不有亦宜無所不載烏附參  
苓藥籠中廢一不可神而明之存乎人耳矧名巖異  
藪通邑大都九流雜居自古帝王曷嘗遺方外之教

清原紀志  
哉乃若雜紀則幾于汗漫矣然甲戌巳丑夏五郭公  
之傳疑地愚方愚鬼車萍實之詭誕經傳之所不廢  
也故今志併存之

一近志卷端冠以小序論則或有或缺似不可爲典常  
今志每款必以序弁之以論殿焉原夫標義舉要匪  
是弗達也故畧倣史體備之贊始小司馬大類駢指  
今省焉其小叙載近志者今裁用何氏一二篇乃沿  
革諸論則刪潤袁氏陳氏之本而國紀畧用魏氏所  
述識而揚之示不敢掠美也

楚故稱文獻地而郡邑志書有司率委廢不舉或有  
或無或殘缺失次全志已不多見乃所載人物名宦  
則類用輕徭緩賦興學節費長語鄉賢則割股廬墓  
之事滿紙而是殊雷同難信蓋緣疆土遼濶風氣浩  
大議論不定使然削之則傷孝子慈孫之心存之則  
來踵訛襲舛之誚故載筆視他省爲難今所考信惟  
據一統志楚紀薛志與何魏二氏志草及郡邑故有  
志者餘則以文牒補之即述而不作義可竊取而無  
徵不信則知謬悠脫漏之弊不終無也引繩訂墨尚  
冀來者

一志中紀載多用大書其未盡者方細書於下惟藝苑



則多用細書裁冗帙也至于標揭事綱則實而方之  
更端則虛而圓之令覽者可類見也

一近志叙各郡首武昌次承天次漢陽次襄陽次德安  
次黃州次荊州次岳州次長沙次寶慶次衡州次常  
德次辰州次永州次鄖陽次郴州二州既不本之一  
統志又不倣乎道屬遠近似乎錯互無章乃承天一  
府疑以其爲世宗龍飛之地故拔次武昌今海內

一統尺地莫非天子之所有自兩都外卽鳳陽湯  
沐已勿論則承天可知也今志宜照各道所領次第  
量地而書之首武昌道則武昌漢陽黃州次荆西

則承天德安次上荆南道則荊州岳州次下荆南道  
則襄陽鄖陽次湖北道則常德辰州次下湖南道則  
長沙寶慶次上湖南道則衡州永州次附著郴州靖  
州而施州一衛九谿未定二衛永順保靖二司隸焉  
遵制典也

一薛志倣一統志例以諸郡先後爲叙志一郡完乃更  
志一郡近志惟類事而析書之雖參伍錯綜而彼此  
互照頗存體要今仍不改

一貢賦徭役關楚志之最大者今志款目悉照藩司新  
編會冊然考之會冊多踈脫訛舛各郡縣難于遵信

方重爲更竄俟竄定再訂入志

一近志志禮樂一款自王國封拜享祀朝見以至百司庶府合用常儀悉掇會典之文書之倣史記禮書樂書之指也顧 昭代同倫之制已頒布中外業訓行之久矣不獨湖省可載故今志闕之而散附於諸篇者亦微可考覩焉

一近志例曰我荆域也楚子國爾從其僭遂稱楚焉不遺始乎夫是以志壹是稱荆也似矣然春秋不以僭王而削楚號後世遂仍其名焉沿于代耳匪遺始也今志宜荆而荆宜楚而楚宜荆湖而荆湖之各以時而書碎之酒焉奚必明水之是而葡萄竹葉之非乎要令易通於俗耳不敢泥古也

一全楚人物自春秋世卿而後即漢唐宋間猶得仕於鄉郡故一人有互見獻徵宦蹟中者以其詞有詳略各歸於所重今兩存之又有錯見于仙籍流寓者亦然不加刪裁今覽者可得而較覩也

一近年各省郡州縣志有紀事一款蓋採摘古今朝廷政事之關繫地方者編年而書之此亦春秋載畿事之義第古事已具正史似不必贅述今事則 累朝實錄非外臣所得窺若掇拾野記而書之終有訛

脫故空關焉矧春秋史也志之義例自有不可既向  
于史者幾事不附載可也

志目

第一卷

星野志

第二卷

方輿志一

全省武昌漢陽

第三卷

方輿志二

黃州承天德安

第四卷

方輿志三

荊州岳州  
襄陽鄖陽

第五卷

湖廣總志

方輿志四 常德辰州長沙寶慶

第六卷

方輿志五 衡州永州郴州靖州施州九路永順保靖

第七卷

國紀志

第八卷

藩封志上

第九卷

藩封志下

第十卷

山土志

第十一卷

戶口志

第十二卷

方產志

第十三卷

建置志一 公署

第十四卷

建置志二 兵備

第十五卷

建置志三 坊里

第十六卷

建置志四 津梁

第十七卷

秩官志一 周至五代

第十八卷

秩官志二 宋至元

第十九卷

秩官志三

第二十卷

秩官志四 國朝

第二十一卷

貢賦志一 通省總數

第二十二卷

貢賦志二 武昌漢陽黃州

第二十三卷

貢賦志三 承天德安荊州岳州

第二十四卷

貢賦志四 鄖陽襄陽衡州永州長沙寶慶

第二十五卷

貢賦志五 辰州常德郴州靖州

第二十六卷

徭役志上 武昌漢陽黃州承天德安

第二十七卷

徭役志中 荊州岳州鄖陽襄陽長沙寶慶

第二十八卷

徭役志下 衡州永州辰州常德郴州靖州

第二十九卷

兵防志上 軍制

第三十卷

兵防志中 險要

第三十一卷

兵防志下 苗裔

第三十二卷

水利志上 各縣陂塘堤堰數

第三十三卷

水利志下 各縣隄防圖考

第三十四卷

學校志 社學附

第三十五卷

風俗志

第三十六卷

選舉志一

歷代明經

第三十七卷

選舉志二

宋元併  
國朝建士

第三十八卷

選舉志三

舉人

第三十九卷

選舉志四

歲貢

第四十卷

明興以來大臣表

第四十一卷

明興以來貶封表

任子附

第四十二卷

壇廟志

第四十三卷

勝蹟志

第四十四卷

陵墓志

第四十五卷

海廣總志

寺觀志

第四十六卷

災祥志

第四十七卷

獻徵志一

第四十八卷

獻徵志二 漢至隋列傳

第四十九卷

獻徵志三 唐至五代列傳

第五十卷

獻徵志四 宋上列傳

第五十一卷

獻徵志五 宋下至元列傳

第五十二卷

獻徵志六 國朝列傳

第五十三卷

獻徵志七 國朝列傳

第五十四卷

獻徵志八 國朝列傳

第五十五卷

月廣總志



獻徵志九 國朝列傳

第五十六卷

官蹟志一 周列傳

第五十七卷

官蹟志二 兩漢列傳

第五十八卷

官蹟志三 晉列傳

第五十九卷

官蹟志四 六朝列傳

第六十卷

官蹟志五 六朝列傳

第六十一卷

官蹟志六 唐上列傳

第六十二卷

官蹟志七 唐下五代附列傳

第六十三卷

官蹟志八 宋上列傳

第六十四卷

官蹟志九 宋下元上列傳

第六十五卷

宦蹟志十 元中列傳

第六十六卷

宦蹟志十一 元下列傳

第六十七卷

宦蹟志十二 國朝列傳

第六十八卷

宦蹟志十三 國朝列傳

第六十九卷

宦蹟志十四 國朝列傳

第七十卷

列女志 列傳

第七十一卷

流寓志 列傳

第七十二卷

方伎志 列傳

第七十三卷

仙籍志 列傳

第七十四卷

禪宗志一 列傳

第七十五卷

禪宗志二 列傳

第七十六卷

文苑志一 宸翰部

第七十七卷

文苑志二 史部

第七十八卷

文苑志三 子部

第七十九卷

文苑志四 騷部

第八十卷

文苑志五 賦部

第八十一卷

文苑志六 五言古詩部

第八十二卷

文苑志七 七言古詩部

第八十三卷

文苑志八 五言律詩部

第八十四卷

文苑志九 七言律詩部

第八十五卷

文苑志十 五七言排律部

第八十六卷

文苑志十一 五七言絕句部

第八十七卷

文苑志十二 序部

第八十八卷

文苑志十三 序部

第八十九卷

文苑志十四 記部

第九十卷

文苑志十五 記部

第九十一卷

文苑志十六 記部

第九十二卷

文苑志十七 碑志銘頌部

第九十三卷

文苑志十八 表箋書啓部

第九十四卷

文苑志十九 雜文部

第九十五卷

雜紀一 拾遺部

第九十六卷

雜紀二 志雜部

第九十七卷

雜紀三 辨疑部

第九十八卷

雜紀四 別傳

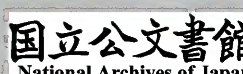
湖廣總志卷第一

星野

昔太史公有言二十八舍主十二州斗秉兼之所從來  
 久矣在昔軒轅始校星次以定律度後世因之用以觀  
 象察變脩省闕遺茲馮相保章之所為掌也荆之星野  
 談天文者從北斗魁紀之魁第二星曰璇為法星主地  
 屬楚而春秋緯云大別以東至於雷澤九江荊州屬衡  
 星衡者北斗第一星也旁蠡列宿則麗翼軫為鶉尾之次今天  
 官家言儒者蓋鮮習之然逃覽往籍其略可考而鏡也  
 左傳襄公二十三年歲星淫于玄枵禪竈曰歲棄其次

而旅在明年之次以害鳥帑周楚惡之釋者曰帑尾也  
此明鷓尾之爲楚分較章著矣漢興遷固世掌天文其  
言曰楚翼軫之分野也今之南郡江夏零陵桂陽武陵  
長沙及漢中汝南郡皆楚分也其後蔡邕費直陳卓皇  
甫謚諸家考論度數互有異同惟唐僧一行著論以爲  
天下河山界在二紀江河經之河源自北紀之首循雍  
州北徼達華陰會地絡而東至太行之曲與涇渭潯滑  
相表裏謂之北河江源自南紀之首循梁州南徼達華  
陽會地絡而東至荆山之陽與漢水淮瀆相表裏謂之  
南河故北紀之東至北河之北爲邢趙南紀之東至南

河之南爲荆楚觀兩河之象與雲漢之所終始而分野  
可知其持義甚辨諸家不能易焉 國家畫古翼軫之  
分以爲湖廣而封疆輪綴東捷維揚西薄梁益西北雍  
豫三方犬牙其星度不可一較而稽也故出漢水之陰  
趨均州光化穀城棗陽圻而隨州抵應山於漢爲南陽  
郡於周爲穀謝麋隨漢東之國限以淮源桐栢是控荆  
豫之交接張十七度終入翼凡六度故漢志曰張周分  
也亦爲楚蓋謂是也自襄陽宜城南漳歷荆承二郡西  
盡三峽東盡竟陵 荆州則夷陵歸州江陵松滋枝江公安石首監利宜都長陽遠安興山巴  
東二州十一縣 ○ 承天則荆門沔陽析以岳之華容東  
鍾祥京山潜江當陽景陵二州五縣



境皆古南郡地凡入翼十度沿漢川漢陽逾武昌泛樊

口入黃州括二郡全境武昌則興國江夏武昌嘉魚通

州九縣○黃州則蘄州黃岡蘄水羅田以至德安之安

陸雲夢應城孝感其地為江夏郡入翼十二度而興國

以南蘄州以北濱彭蠡廬江於域為揚州吳楚之境其

星為斗牛蓋翼十二度終而斗之十度始入焉肩五嶺

而郡為桂陽則今之郴領縣五永興桂東桂而衡之耒

陽常寧與夫監山臨武領於桂陽之州皆其故地入軫

六度武陵郡則今常德領縣四武陵桃源奄及辰沅挈

領諸邑沅陵盧溪辰溪溆浦沅州黔陽麻陽越華父兩境至澧州石門慈

利安鄉極于靖之轄縣會同通旁引永順保靖宣慰諸

司皆武陵入軫十度之野其十一度為零陵則永州之

轄治也零陵祁陽東安道而城步武岡達于新寧皆屬

府附以長沙之湘鄉皆屬焉軫四星其次中小者名長

沙而長沙國故入軫十六度今考湘鄉屬古零陵餘州

縣十有一長沙善化湘潭湘陰寧鄉瀏北抵岳州之巴

陵以及臨湘平江南袁衡之衡陽衡山鄱縣安仁迤而

西南得寶慶之邵陽新化皆長沙國治為軫之終度焉

其西北介雍州則鄖陽七縣鄖竹山房竹谿故漢中郡

古為梁庸商麋諸國是秦楚之隅其星東井輿鬼東井

河之陰自山河上流當地絡之西北與鬼居兩河之終  
 陽自漢中東盡華陽與鶉火相接當地絡之東南終  
 柳六度接于鶉火從施州上瞿塘以盡忠州諸衛其地  
 跨梁益屬巴郡參六度星蜀而地楚為餘分云若乃玉  
 衡主荆占以五卯鶉尾之次在辰為巳故歲丁卯  
 聖人生郢中以辛巳應大橫之兆入嗣 皇帝位異時  
 望氣者言江漢之間 帝星明果如其占原本地理參  
 以人事荆之星土豈不符節合哉昔之經天者凡斗樞  
 分星屬其域則占而餘星之精下隸國邑按其言雖凌  
 雜米鹽亦不廢焉夫以聖王之神明上達天道豈遽遜  
 疇人弟子業哉然且兼存之何者貴以觀象察變謹天  
 戒也今本天官書以斗垣翼軫為宗而餘星之主荆域  
 者咸附著之志星野

星野正占

春秋緯○自大別以東至雷澤九江荆州屬衡星

星經○玉衡星主荆州常以五卯日候之乙卯為南陽  
 巳卯為零陵辛卯為桂陽癸卯為長沙丁卯為武陵  
 廣雅○荆屬衡星

宋天文志○北斗第二星曰璇其分為楚

春秋元命苞○軫星散為荆州

石氏星經○南宮赤帝其精朱鳥為七宿井首鬼目杓



喙星頸張索翼翮軫尾司夏司火司南岳

周禮○鄭註保章氏以星土辨九州之地封域皆有分星鄭註曰鶉尾楚也

史記○翼軫荊州

星經○翼二十二星凡十九度軫四星凡十七度

蔡邕月令章句○起張十二度至軫六度為荊州

費直說周易○起張十三度

魏陳卓郡國疆次○自張十七度至軫十一度為鶉尾

軫辰在巳楚之分野屬荊州

皇帝謚帝王世紀○自張十八度至軫十一度曰鶉尾

之次軫辰在巳謂之大荒落軫律為夷則斗建在申

今楚分野

晉書○翼軫楚荊州南陽入翼六度南郡入翼十度江

夏入翼十二度零陵入軫十一度桂陽入軫六度武

陵入軫十度長沙入軫十六度

舊唐書○翼軫鶉尾之次巳初起張十五度中翼十二

度終張九度其分野自房陵白帝而東盡漢之南郡

江夏東達廬江南郡濱彭蠡之西得漢長沙武陵桂

陽零陵郡又逾南紀盡鬱林合浦之地荆楚鄖郡羅

權巴夔與南方蠻貊殷南河之南其中一星主長沙

國

新唐書○鶉尾直建巳之月內列太微為天廷其分野自南河以負海亦純陽地也

唐書○布太微之政而在巽維外者鶉尾也故為列山氏之墟

唐書○翼軫鶉尾也初張十五度餘千七百九十五秒二十二太中翼十二度終軫九度自房陵白帝而東盡漢之南郡江夏東達廬江南郡濱彭蠡之西得長沙武陵又逾南紀盡鬱林合浦之地自沅湘上流西達黔安之左皆全楚之分自富昭象龔繡容白廉州

巴西亦鶉尾之墟古荆楚郎郡羅權口夔與南方蠻貊之國翼與味張同象當南河之比軫在天關之外當南河之南其中一星主長沙逾領徽而南為東旣青丘之分

爾雅邢昺疏○巳為鶉尾初張十八度終軫十一度南陽翼六度○今均州光化穀城棗陽隨州應山又為荆豫之交起柳七星接張十七度入翼六度南郡翼十度○今襄陽宜城南漳荊州江陵公安石首松滋枝江夷陵宜都長陽遠安歸州巴東興山承天鍾祥京山潛江荊門當陽沔陽景陵與華容東境

江夏翼十二度○今武昌興國江夏嘉魚蒲圻咸寧崇陽通城大冶通山漢陽漢川黃州黃岡蘄水黃陂羅田麻城蘄州黃梅廣濟黃安雲夢安陸應城孝感而黃州興國又為荆揚之交接牛女分野

桂陽軫六度○今郴州宜章永興桂陽桂東興寧耒陽

常寧桂陽州臨武藍山

武陵軫十度○今武陵桃源龍陽沅江沅陵盧溪辰溪

澁浦沅州黔陽麻陽澧州石門慈利安鄉靖州會同

通道綏寧與華容西境及永順保靖宣慰諸司

武陵 ○今永州零陵祁陽東安道州寧遠永州

江華寶慶城步武岡新寧長沙之湘鄉

長沙軫十六度○今長沙府茶陵州長沙善化湘潭湘

陰寧鄉瀏陽醴陵益陽攸縣安化寶慶府邵陽新化

衡州府衡陽安仁鄱縣岳州巴陵臨湘平江

漢中井鬼鶉火相接之野○今鄖陽府鄖縣竹山鄖西

房縣上津保康竹谿

巴郡參七度井鬼相接之野○今施州衛瞿塘衛忠州

衛

星野附占

宋天文志○大微垣三台六星兩兩而居其西近文昌

二星曰上台為司命上星主兗豫下星主荆揚  
論語摘輔象○兗豫屬上台荆揚屬下級

宋天文志○天市垣西藩十一星南一曰魏二曰楚

史記 辰星以其宿命國是正四時仲夏出郊東并與

鬼柳東七舍為楚

星經○熒惑主霍山揚荆交州

史記○吳楚之疆候在熒惑占於鳥衡

唐書○星紀鶉尾以負南海其神主於衡山熒惑位焉

宋天文志 十二國十六星在牛女南近九坎其魏西

一星曰楚

張衡云○五車星在畢宿北五帝座也東南中一星曰

司空主填星楚分荊州

論曰象緯之錯列其氣在地而精稜形于天故昔人以  
分星辨封國蓋以精氣相綴麗易觀省也是以掌之秩  
官闢化則占飛流則占守歷凌隕則占而占應顧闕不  
書者是何以故哉夫天無倪而事有緒也以有緒度無  
倪必不相準其說不駢附而強合則拘牽而多窒甚則  
以為荒習宵昧而不之信慮非所以徹天示也故昔聖  
人闕焉若曰第觀變而修省之可爾翼軫之屬荊州自  
古記之而幅幘在今梁雍揚豫四壤錯入其星度今悉

考著總之則翼軫爲多至於占侯事應雜見在史籍其  
言多不雅馴併略之蓋欲觀象者務以索諸人道之通  
毋規規然以臆見窺天如京房翼奉家說也

湖廣總志卷第七

湖廣總志卷第七

方輿

夫學者不越阡序而坐運四遐上下數千載邈矣而犁  
然若出諸目睫此非身按其事與其人聯鑣語之也蓋  
有圖籍之徵焉荆於九州之土最稱閔行表介二嶽江  
漢九江潛沱雲夢包絡衡貫神禹之迹遍焉東楊西雍  
南粵北豫通道羅施分括犂犛谿洞郡邑星列遠者相  
距千里近者不下數百里矧歷禩綿遐廢置靡常業未  
易以更僕舉也匪摛其放屬標厥大指令文具而事核  
焉思固圉者將無夢夢而策之乎今夫馬師之相摩騶

也儀氏以鞞中帛氏以口齒謝氏以唇鬢與夫丁氏之  
身中法非不躋矣不若鎔金而範之為馬式則人人能  
辨馬故土訓掌道地圖誦訓掌道方志周官蓋職競焉  
要亦責其辨耳夫圖經經之矣沿革緯之矣所以辨也  
有圖有表有論有考志方輿

方輿一卷首止列全省暨武漢二府者何識第一卷  
所載也第二第三第四卷第五卷例此

全省

武昌府

江夏縣 蒲圻縣

武昌縣 崇陽縣

嘉魚縣 通城縣

咸寧縣 興國州

漢陽府

漢陽縣 漢川縣

湖廣總圖

南直隸安慶界

東抵江西界

東南廣東韶州界

北抵河

南抵廣



全省圖經○荆域故稱山水瓌奇郡邑蕃布談者各據  
 專勝耳食於所聞致相抵牾總之則折衷於禹貢者為  
 著昔禹之導山也始於沂岐以次及于熊耳外方桐栢  
 至於陪尾導蟠豕至於荆山內方至於大別岷山之陽  
 至於衡山過九江至于敷淺原蟠豕導漾東流為漢又  
 東為滄浪之水過三澨至於大別南入於江岷山導江  
 東別為沱又東至於澧過九江至於東陵東迤北會為  
 匯東為中江入於海夫熊耳西導循桐栢之源至陪尾  
 以奠漢陰諸山然後上溯岷嶓析為二導之至其歸也  
 則蟠豕漢漾咸至大別屬之江岷陽江沱咸過九江受

荆廣總志

三

方輿



漢水之輸達諸海故曰荆及衡陽惟荆州江漢朝宗於海此其大勢也據以考論全荆流峙之次則西北而析東南合之相比攬結若天塹焉豈非形勢雄奧之國哉廼撫舊志原本於禹迹詮次之今後此得觀覽焉南紀之山自岷嶓西北行入于雍驤首所隴負終南之陽標二華搆熊耳掩上洛迤而北入庸廩之墟其郡爲鄖陽有錫義山焉漢水經之東接穀山遮桐栢至拷佬太平其州爲隨槎水出其東其山曰厲山有二穴其下有九井焉炎帝之所出也其蟠起爲大洪虧蔽雲日麓走京嶺掖以五華之山逆漢而趨羣岡翼之其山曰純德其郡爲承天澁水出焉折而東歷隄阨三塞噍一古安壽之間至章山陪尾郡焉是曰德安涓水出其西漳水合之若蟠竦然東度九峻連嵯峨武磯至於臨臯赤鼻其郡爲黃州又東出爲分流白雲至於鳳凰其州曰蘄巴淦之水出焉以上禹貢熊耳外方至於陪尾併入之自嶓冢迤漢源西上趨而南得南漳之荆山禹貢荆山迤而峙於均州之南境攢立巖業其山爲太和是爲神臯祝釐之宮郡曰襄陽隆中在其西鹿門在其東波漢之陽峴山屏焉從鄆城今宜城縣逾漳入于荆門經內方禹貢內方在荆門州由西山蹟故郢至於章華原野昫昫四望如砥其郡曰荆州上



控三峽江水出焉播為大江帶于郡遵綠林出高氏故

堤望壽寧引句雍諸澁禹貢三澁在接黃蓬歷烏林陽

臺臨章以盡于大別其郡為漢陽漢水經之入於江以

禹貢導嶓冢至於荆山內方大別導自岷山西南出徼

涿為滄浪三澁至大別入江之支外包夷落其南入徂山經施州衛之連朱黔水出焉咽

抗諸蠻掖蔽武陵當洞庭之西其峙曰二酉之山武山

之石室也其郡為辰州是多溪流辰沅紀之從壺頭達

思梅覽大浮以入桃源其郡常德德山麗焉洞庭濱焉

逾資源循勝山武岡耶章高麗臨邵水之陽而郡曰寶

慶有夫夷之水都梁入之會于資由龍山而東陽青陽

表以祝融紫蓋岫巖諸峰為衡山鎮位朱火是曰南嶽

其上有禹碑有蒸水焉合于瀟湘其郡衡州循衡山之

麓西南馳直抵蠻徼介犇犗武陵得靖州之飛山青蘿

跨粵西柳桂之交絡湘源緣留洞大湊以迄末山其郡

為永州九疑之山舜之所藏也水二曰瀟曰湘沿九疑

背遶衡陽南趨石馬黃相臨郴州漸水以接粵東之大

庾嶺引而西南經贛吉袁筠之境入茶陵歷雲陽石姥

陽岐至妙高峰為長沙之郡其嶽麓有禹碑焉湘水從

郡北入洞庭瀏陽而北轉玉筍白鶴至於巴丘禹貢其

月貢總志

江

方輿

金紫上赤壁瞰陸口達下雋龍泉摩鷄翅以極于黃鵠  
之磯是為武昌會郡復從樊口歷黃始龍蟠盡與國州  
之域北望斬黃羣山對踞矗立如壁江漢從夏汭合流  
東扼其中乃下彭蠡東北放諸海而壑以上禹貢岷陽至衡山過九江  
導江為沱過九江至東陵比匯入海之支

全省沿革○黃帝建國萬區制無經見古今闕如也帝  
嚳創置九州荆所繇昉矣堯理九土舜肇有十二州置  
牧禹跡方行天下淮海維揚荆河維豫荆所包括方輿  
最廣按禹貢孔安國註于揚云北距淮今蕪黃于豫則  
西南至荆山今襄陽於荆則北距荆山南及衡山尤足

徵焉荆強也驚也杜氏曰或從荆山義云商奄九有周  
文三分有二視江漢為周南故其詩曰滔滔江漢南國  
之紀語紀夫南國也武受命成周更職方東南曰揚兼  
得楚與南越之交波澆為豫又屬漢東秦韓之分荆居  
正南而以衡表山藪曰雲夢川曰江漢浸曰穎湛其言  
荆楚者自商始惠王浸強始曰楚故春秋于莊公書荆  
僖公書楚也爾雅又曰漢南為荊州云詩稱蠻荆種自  
槃瓠夏殷而降迭為邊患自春秋垂戰國楚延袤六千  
里而遙蘇秦說楚威王曰西黔中巫郡東夏州海陽南  
洞庭蒼梧北涇塞郇陽亦雄遠矣迨秦郡縣始為南郡

南陽黔中長沙屬古荊州而揚則九江豫則南陽之東  
 北二境與南郡之北境參隸焉楚漢析楚為四羽自王  
 西楚于彭徐而番君吳芮王衡山都邾英布王九江共  
 敖都江陵史記云越楚有三俗自淮北沛陳汝南南郡  
 西楚也彭城以東東海吳廣陵東楚衡山九江江南豫  
 章長沙南楚也是稱三楚郢之後徙壽春亦稱郢楚越  
 楚者越初滅吳得江淮以北而楚後滅越兼有吳越境  
 故言之也漢高蹙秦誅楚郡國禠治王黥布于六即今陸安  
 州等吳芮于臨湘尋立劉賈為荊王後以其地封漢武  
 帝置十三州荊及揚豫各相繫屬更拓西南置郡梓扞  
 五溪之種旋亦若長光武因舊併省縣道侯國增損無  
 常而荊則理南陽南郡江夏桂陽武陵長沙零陵七郡  
 其豫揚稍屬焉魏跨中原吳擅江表蜀擁漢中晉峙橫  
 立魏守沔口及于宜城吳始都郢后據江南四州之大  
 不過荆郢荆理南郡郢理江夏而以建平西陵樂都南  
 郡思丘夏口武昌命為重鎮尋得沔口邾城時則西境  
 屬蜀東南屬吳自劉備沒後悉以歸吳而荊州並建魏  
 以南陽名荆吳以江陵名荆西晉平吳分置州郡十九  
 於荆則江夏南郡襄陽南陽順陽又陽新武魏興上庸  
 建平宜都南平武陵天門長沙衡陽湘東零陵邵陵桂

明黃德志

方輿

陽武昌安城于豫則弋陽而杜氏通典更益西陽竟陵  
足稱混一矣東晉自元至成退屯穀城淮漢而北悉陷  
符堅堅敗再復其后荆河大司陷于姚興梁益陷于譙  
縱進兵屯戍不越襄漢而鎮守之地止於上明江陵夏  
口武昌義熙移宋斷自大明二十三州之內荆理南郡  
郢理江夏湘理臨湘雍理襄陽司理義陽后魏南侵全  
沒西境甫其盛也南鄭襄陽垂瓠蔡州為其屏扞蕭齊  
有州悉因上代東昏元末沔北諸郡繼而淪沒其樊城  
臨漢襄州義陽稱榮九地特封土殷曠江左綿落西信  
州州為西陝比於分陝之義云梁外史云襄陽失其

得剽城俄而復去大逼平淮漢中亦復景平而後江北  
陷齊漢蜀沒魏而雍澆一及成夏口真陽迺其重鎮梁亡  
答立江陵南陳境限長江自湘川陷復迄于大建盡屬  
高齊齊亡入周迎隋之師乃遣戍守狼尾公安長林安  
蜀以至巴陵並為靡解拓拔南征遂臨瓜步長淮而北  
皆屬焉孝文渡沔乃及天城宣武元英破收義陽運鍾  
孝武遂分東西高歡據河北河北襄汝而東亦屬主轄迨  
于凍師侵軼亡其南境西害俱失制置無聞宇文后平  
江陵西迄于江東南盡于長沙其全盛也為三荆州淮  
州北荆西京伊陽是也隋廓定江表始析中省分部荆

史州郡稱饒焉其末也蕭鏡起于江陵武徹起于桂陽  
唐初太宗十道其五曰山南七曰淮南八曰江南開元  
設十五道採訪使始以山南東道理襄陽轄江陵等九  
郡江南西道領長沙等八郡黔中道領黔中等十三郡  
安陸義陽分屬淮南道連山分屬嶺南道而自團練方  
鎮以后各置為軍州之名遂廢矣朱溫南有荆吳而馬  
殷稱王于湘高季興節度荆南最后高氏保江陵兀守  
一城馬氏居湖南兼理潭昇石晉之末自江而南二十  
一州為南唐自湖南北十州為楚而荆歸峽三州為南  
平時則易君無定疆理不常主將數叛以江為界自宋  
建隆師入荆平旋克湖湘太宗相繼混一初分二十三  
路而江南淮南分自太平興國荆湖南北路分自咸平  
岳以宣和二年改岳陽軍仍以崇寧三年改靖州鼎升  
常德安升德安並加府名而沅曰潭陽增唐所無餘則  
沿唐舊焉尋置京西南路安撫司守臣一兼領又於衡  
澧各置提點刑獄司而思黔施播諸州則隸蜀之夔路  
興國軍隸江西路建炎南狩不當舜之州三矣京西南  
路暨襄陽府沒於金惟存襄均隨棗陽光化五郡而荆  
湖南北二路則仍宋版後岳飛復襄陽迄宋亡元代乃  
置湖廣等處行中書省及江南湖北道肅政廉訪司于

武昌又置荆湖北道宣慰司及山南江北道肅政廉訪司于江陵置湖南道宣慰司及嶺北湖南道肅政廉訪司于潭州升改州路亦無常名我 國初行省尋更湖廣等處承宣布政使司領府十三武昌黃州荊州常德永州寶慶辰州長沙衡州襄陽岳州漢陽德安州四安陸沔陽柳靖置都指揮使司領衛二十八武昌武昌左黃州蘄州施州岳州長沙茶陵寶慶衡州永州辰州沅州平溪清浪偏橋鎮遠常德靖州銅鼓五開襄陽沔陽荊州安陸漢陽大庸瞿塘尋廢銅鼓五開二衛二十一年改荊州衛爲湘府護衛陞守禦所爲左護衛調漢陽爲右護衛二十二年又於慈利縣北置九谿衛二十三年陞道州守禦所爲寧遠衛二十九年改大庸所爲永定衛二十一年尋以湘府三護衛爲荊州及左右二衛三十二年守禦千戶所凡五枝江德安夷陵長寧澧州置提刑按察司分武昌湖南湖北荆西四道拊循其方歲令御史巡按監察之永樂間增置湖南荆南二道尋割川湖雲南地爲貴州布政司今貴之宣慰司思南諸府先定楚屬又以五開更名黎平及鎮遠各置爲府領諸蠻夷長官司蓋楚兵而貴民也復置銅鼓五開二衛永樂二年正統後設總兵督治軍居辰州都御史以

巡撫兼贊理軍務居武昌又今太監鎮守常德成化間  
析襄陽府四縣建鄖陽府并衛更割四縣之地而增縣  
三置都御史以撫治鄖荆諸郡及行都指揮使司分領  
荆襄等衛七所十七建治鄖陽嘉靖初罷太監鎮守七  
年又以安陸沔陽二州併屬縣二及割荆州之荆門當  
陽潛江爲承天府特置荆西道理承天分德安並隸之  
及置興都留守司改安陸衛爲承天衛調荆州左衛爲  
顯陵衛並轄于留守二十九年麻陽苗人反增設總督  
都御史一人居辰州轄湖廣川貴三省四十二年罷設  
自餘江防兵備代幾增省詳見臺部秩官序州邑名目

隨時省益叙總列郡之首今並理府十有五直隸州二  
餘州十四縣百有五衛三十一所四十三宣慰二宣撫  
四安撫九長官司二十八云

北抵黃州府



武昌府總圖

東抵江西九江府瑞昌縣界

南抵岳州府

武昌府



秦南郡地	春秋夏納	周鄂 <small>以楚鄂土封地名</small>	商荆楚地	上古荆州	武昌府沿革表諸屬	列下
郡名鄂屬南					江夏縣武昌縣	
鄂縣併楚南郡	封鄂王在此	樊楚 <small>楚子熊渠封此故名</small>			嘉魚縣蒲圻縣	
					咸寧縣	
					漢陽縣	
					通城縣	
					嘉魚縣	

武昌



漢

江夏郡

沙羨地

鄂縣

沙羨地

沙羨地

沙羨地

高帝六年置

治沙羨

東漢

沙羨也

劉表據荊州

三國

武昌郡

吳孫權自

公安徙都

江夏縣

屬武昌郡

吳置尋省

武昌縣

吳孫權孫皓

省遷都於此

蒲圻縣

孫吳時分武昌

為兩部自武昌

晉

武昌郡

江夏郡

武昌縣

南北朝

江夏郡

北新州

隋

鄂州

江夏郡

鄂州

大康初置

江夏郡

武昌縣

江夏郡

武昌縣

江夏縣

武昌縣

江夏縣

武昌縣

沙陽縣

蒲圻縣

沙羨地

沙陽縣

江夏郡

沙陽縣

沙陽縣

沙陽縣

沙陽縣

唐 鄂州 唐復

江夏縣

武昌縣 屬鄂州

蒲圻縣

永安鎮 武德中湖水為患徙鳳山監今縣治

江夏郡 天寶中改

鄂州 初改元屬江南道

我 武昌軍 元和初陞

唐改

武昌軍 南唐改

鮑濟場 南唐後改為鮑濟縣 嘉魚縣 保大中改以地有魚嶽山取詩南有嘉魚之義為名

楊吳改為嘉永安縣 保大中割江夏南境三鄉之地陞為永安縣屬鄂州郡

宋

荆湖北路 江夏縣 武昌軍 嘉定中改

鄂州 開寶中以州屬 渡江後置宣撫司

嘉定中改 武昌軍 嘉定中改 以王寶壽昌文名

蒲圻縣 咸寧縣 元祐初割長開寶中改元樂鄉益咸寧 祐初割蒲圻之長樂鄉益之

元

至元中立荆湖等路行中書省後遷潭州又立安撫司又立湖北宣慰司後遷潭州

江夏縣 屬武昌路

壽昌軍 至元中陞治武昌縣後府廢

武昌路 屬武昌路

武昌路 屬武昌路

武昌路 屬武昌路

鄂州路 至元中以安撫司改路

武昌路 大德中改隸湖廣江南湖北道

皇明

武昌府

江夏縣

武昌縣

嘉魚縣

蒲圻縣

咸寧縣

崇陽縣 通城縣 興國州 大冶縣 通山縣

上古

商

周

春秋

秦

漢

東漢

三國

楚

南郡地

下雋地 屬長沙國

下雋地 屬長沙國

鄂地

下雋縣 屬江夏郡

下雋地 屬江夏郡

下雋地 屬江夏郡

陽新縣

吳孫權析武昌南境置縣與雋並屬武昌

晉

南北朝

隋

唐

表

宋

下雋縣  
屬長沙郡

下雋縣  
屬長沙郡

陽新縣

義熙中廢

屬武昌郡

義熙中省  
下雋入屬  
武昌郡

下雋入陽新  
縣屬武昌  
郡

上雋郡

雋州

上雋縣

隸巴陵郡

廢州以其地  
入蒲圻

富川縣

武昌縣地

永興縣地

永興縣

永興地

為永興之新  
豐鄉屬鄂  
州

唐年縣

唐年縣

永興縣

置大冶青山永興縣  
場院地

天寶中開  
山洞置

錫山鎮

屬鄂州

大冶縣

楊桑青山  
鎮南唐置

以錫山市名  
元和中置通  
城鎮

長慶鄉徙  
長樂鄉

崇陽縣

臨夏縣

臨夏縣

唐年縣

復名崇陽熙  
寧中析置通  
城縣

通城縣

永興軍

青山場

青山場

熙寧中陞為  
縣紹興中降  
為鎮屬崇陽  
尋復為縣

興國軍

大冶縣

鎮奉復為縣  
屬興國軍

元

崇陽縣 通城縣 興國路 大冶縣 通山縣  
屬武昌路 屬武昌路 至平陸為 屬興國路 屬興國路  
路屬江淮行 省改屬湖廣 行省

崇陽縣 通城縣 興國州 大冶縣 通山縣

洪武初改為 府治永興縣 九年降州省 永興入

圖經○江漢之匯為武昌楚藩會之臺鎮藩臬郡縣諸

文武錯采而治蓋東南澳區於荆為都會附郭之縣曰

江夏山自九峰東來迤邐入城離列而拱翼者曰鳳凰

曰黃鵠黃鵠蛇行而西吸於江其首隆然黃鶴樓枕焉

是曰黃鵠磯城左山右江犄角於漢陽有金湯之固其

東北百八十里曰武昌縣南為虬山其陰多虬穴有壇

可雩西曰樊山樊水出之入於江東南二百八十里曰

嘉魚縣有魚嶽大崖之山瀕江為赤壁北可望烏林陸

口東南三百里曰蒲圻縣峙金紫白石二山多泉湖其

南為蒲圻之河合脩雋桃溪二水迤西北流至六溪口

合於大江東南四百二十里曰咸寧縣前爲相山又有  
鍾臺山其上爲桃花洞有石室石臺石鍾石鐘或時自  
鳴梓潭之水汨汨東北流過斧頭湖至金口入江南四  
百二十五里曰崇陽縣山之著者爲龍泉其洞外隘而  
中豁石渠經之泉流清駛用以雩多驗雩水出焉西南  
五百里曰通城縣幕阜之山水四出焉北入雋西入洞  
庭東南入於湘東南三百六十里曰興國州有大坡之  
嶄然石樓焉富池之水注之江州西一百五十里曰大  
冶縣其山爲西塞其右有三洞上雲下風中泉旁有琦  
玕洞州西百八十里曰通山縣其山九層是爲九宮有  
石城石刹焉通山大冶二縣又轄於興國武昌之屬其  
編戶各有差江夏六十三里武昌三十九里嘉魚十二  
里咸寧一十六里蒲圻三十里崇陽十一里通城十五  
里興國四十里大冶二十五里通山六里夫鄂都自赤  
壁鏖戰吳人能以弱制強此有天幸非地利也逮 聖  
祖坐縛陳理之後百姓不見兵革已二百年矣上下宴  
然遂稱樂土焉顧城守之勢雖倚江爲塹而周覽四遐  
曠無崇山複嶺爲之阨塞乃上接洞庭下通彭蠡又故  
盜藪也倏而鳥翔倏而獸逸闐然一葉箭激往來往歲  
一孽青山已亡陳利兵而誰何者况其甚乎頃歲始集

艤衝練勇敢於鄂時其江溢令考鉦而遊耀之雄矣願  
上下兩江防之門戶未鍵中權之制智者有隱慮焉語  
不云乎綿綿不絕於尋斧柯

沿革 荆吳江漢之會也虞夏俱荆州壤云史記周夷  
王時諸侯相伐熊渠興兵至鄂曰我不與中國之號諡  
乃立子紅為鄂王始名鄂左傳魯宣公十一年楚復分  
陳鄉取一人焉以歸謂之夏州蘇秦說楚威王曰東夏  
州海陽方數十里又按玉海水北曰瀘漢水由入江處  
遂名夏瀘襄王時以楚界東曰樊楚今武昌邑也秦悉  
以屬南郡而武昌則名鄂縣隸屬之漢高六年更置江

夏郡治沙羨地武昌為東鄂興國之境隸大冶通山者  
為下雉而崇陽通城俱稱下雉縣隸長沙國至武帝元  
封始置荆州刺史併隸江夏諸郡莽更下雉為閩光縣  
東漢復為下雉縣餘仍部於江夏長沙獻帝時荆州劉  
表以黃祖守江夏始於沙羨置邑吳孫權徙自公安乃  
更武昌名而建都其分置江夏又析鄂之南境置陽  
新縣以武昌西至蒲圻為右部俱隸於荆始屹為晉武  
太康平吳初以武昌隸江州後隸荆州更沙羨為沙陽  
縣析鄂西南境徙之加魚別立鄂縣與武昌并隸武昌  
郡而析西境以建蒲圻縣隸長沙咸和中創汝南郡治



塗口以汝南民流寓夏口太元初降為縣至義熙始復而廢下雒

入于陽新宋孝建初分荆湘江豫八郡始置郢州隸江

夏武昌梁分置北新山復於沙陽置沙州於崇陽置上

雋郡治蒲圻陳改上雋為雋州隋自開皇平陳更鄂為

郢州後省鄂縣入武昌而更汝陽曰江夏縣為其咸寧

則南境地也廢雋州及沙陽并屬入于蒲圻置鮎瀆鎮

以蒲產鮎俱治鄂初更陽新為當川再稱永興建治高陵故

城末年以其新澧鄉併屬鄂而各隸江夏郡唐初革郡

名州武德以蒲湖患徙治今所貞觀復為鄂州天寶初

仍改江夏郡二年始蒲山州置唐平縣於崇陽而置城

隸之其西有市名錫山乾元初復為鄂州屬江南道大

曆初咸寧始置永安鎮及移陽新治于長慶仁風里貞

元改移長樂之宣化里深湖口又析武昌置大冶青山

場院建爐鑄冶元和初陞為武昌軍節度使後以錫山陞為

鎮名通城五代楊吳革永安為場楊行密治治則置永

興之羊山鎮征其賦更唐年為崇陽縣梁繼改為臨夏

晉更臨江南唐復名唐年初唐遙改武昌軍為武清軍

後數年復革鮎瀆鎮為場景元初陞為縣率以魚嶽山

魚之保泰中途名其縣繼徙治灌之陽以地復徙白

安場為縣分陽新武昌三鄉置大冶縣復于青山通羊

二鎮中摘二字義建通山縣俱隸鄂州宋祖建隆師入

南平繼克湖湘馴至開寶武昌軍屬荆湖北路鄂州江

夏最為要害永安改為咸寧以避陵名太平興國陸永安為

軍尋更為興國軍三年更通山為羊山卒又復其名以

大冶俱隸焉熙寧初析崇陽置通城後陞其鎮為縣元

祐以咸寧促割蒲圻長樂鄉界之紹興則降通山及通

城俱為鎮尋俱復縣舊名而自嘉定中陞武昌為軍與

鄂州節鎮相埒尋以壽昌為壽昌軍以江西要會元至更因玉寶

元更名鄂州路十四年興國亦陞為路云總管府統

三隸江淮行省三十年移屬湖廣省而大德中始改

州路為武昌所統六縣武昌嘉魚蒲圻咸寧崇陽通山○國初既降陳

理甲辰遂更為府置武昌二衛守之先是興國亦稱府

九年降為州俱轄湖廣布政使司分隸武昌府領州一

縣九其古郡名曰鄂渚輿地記雲夢江夏漢武昌吳其

域去京師三千七百里東五百二十五里江西九江府

瑞昌縣界南四百里岳州府巴陵縣界西五里漢陽府

漢陽縣界北七十二里黃州府黃岡縣界廣五百三十

里表四百七十二里

山水考○江夏縣附府治東七十七里武昌縣界西五

里漢陽縣界南一百三十七里咸寧縣界北七十二里

黃岡縣界○黃鵠山子縣西南山形蜿蜒俗呼蛇山世傳

靈泉山縣東六十里上有泉驚磯山縣東南九十里臨

馬豐禾山鄉東五十一里相傳洪山縣東十五里舊名

而寶通寺于此以隨州大洪山僧靈濟嘗至此沿呼今名

酒尊數景僧舍分翠軒後大石壁上鐫有半面山縣東

洪山賦盈數十尺在榛莽間落不可讀

十里草木鷄翅山縣南八十里方輿記蕭家山縣南六

偏蔽故名鷄翅山縣南八十里方輿記蕭家山縣南六

晉蕭丹九峰山縣南五十里九峰如畫夜泊山縣南三

隱居禪師飛錫于馬岐山縣南二十五里

山詳見飛錫泉下馬岐山縣南二十五里

里過遺湯孫湖水而峨嵋赤壁山縣東南九十里一名

周喻破曹操今按史及謝昉得所云鳳凰山縣北二

當在嘉魚此非是詳見嘉魚赤壁山下鳳凰山縣北二

城後山吳黃龍初夏臘脂山一名鞭指山冷塘山縣東

十里世傳晉宋八分山縣東南四十里有水分流如八

時依山置治八分山字旁有八分湖八分院建康錄

居終山分八字數不及九即此大觀山縣東南五十

萬壑爭流高峰崢嶸足供遊江夏山縣東南六十里其

觀其土赤色如金又名金華江夏山縣東南六十里其

唐天寶中白頭山縣東七十里巔錦繡山縣東南七十

改今名白頭山縣東七十里巔錦繡山縣東南七十

李每春時花大槐山縣東南七十里相傳金城山縣東

開如錦繡大槐山縣東南七十里相傳金城山縣東

百里吳將陸渙清平山縣東南五里其高觀山縣東南

嘗屯兵於此清平山縣東南五里其高觀山縣東南

梁城山縣東北一十六里梁烽火山縣東北四十里

臨江梁將侯瑱來逼江夏以伐別秀山縣東南八十里

齊屯兵於此舉火相應故名別秀山縣東南八十里

別秀山縣東南八十里

漢水經云

異於景首山縣東南五十二里櫟山縣東南二十里黃屯

山縣東四十里梅亭山縣南五里石子崗縣東北一里黃鵠

磯即黃鵠山麓臨江建有觀音閣荆州圖經云夏口城

呂公洞詩處費禕洞在黃鶴山陰趙陀石浦在江

境塗水縣南九十里一名金水又名東湖縣東四里上

城登覽南湖望山門外舊名湯孫湖縣南十五里明月

湖縣南二里斧頭湖縣南百魯湖縣西南八十里南接

梁子湖縣東六十里東湖郭鄭湖縣東南白楊湖一名

賽湖縣東三里余家湖縣東北五里南接

高浦縣南三里水出景首山西入大江黃軍浦縣南

將黃蓋屯兵金沙洲在縣西南鸚鵡洲城西大江中黃祖

之奔在張公洲縣南二十五里舊志載為新淞洲與

相對擁沙聚積為洲故名永樂十年陳公套縣南五里

楚府立水母祠在州上以鎮之卓刀泉漢昭烈

都邑增勝風藏浪避商舟穩泊甚便之卓刀泉漢昭烈

世傳關羽卓刀得飛錫泉在八分山昔駱禪師飛錫

不曲池縣東一十五里梁太清間那陵王為太守天

池在武當宮鳳凰池舊名義方磨劍池在頭陀寺世傳

放生池以湖名之淳熙夏口在荆江中正對漢口

夏口在鄂州故唐史皆稱鄂州為夏口本在江夏首

北自孫權取對岸名夏口而江北之名始晦

武昌

水之自江之汜也屈原云過夏口而南沔水自夏水入

西浮兮梁侯景據夏首積兵釋即此南沔水自夏水入

流合漢陽汲福井在布政司左正德丁丑左銅盤井在

東昔有銅盆蓋益蜘蛛井在鐵佛寺世傳唐時有紅白二

井底日汲不渴蜘蛛井在鐵佛寺世傳唐時有紅白二

鎮浪花井在洪山小塔下名曰無影塔八分井四里南

鹿跑井高觀山上應武昌縣在府治東北東八十里大

冶縣界西七十里江夏縣界南十五里大冶縣界北五

里黃岡縣界○武昌山縣南一百五十里虎頭山縣東三

鳳穴吳黃龍初有鳳凰石門山縣東五里西山對峙如

集于此舊有鳳凰臺石門山門唐武昌令馬向與元

結同遊處樊山樊山見一姥曰我舞陽樊會母也魏將

石刻尚存樊山樊山見一姥曰我舞陽樊會母也魏將

伐吳當助予一戰後果有赤壁之勝因立廟祀之名其

山今有樊會摩旗石按古有鄂者樊楚則樊山之名也

又曰樊會耶郎亭山在樊山西高八十里開道射以強

遂拔武昌即此西山有精舍西曰西山是也蘇軾居黃

州時嘗與武昌令鄧聖求神人山丈周十里歷代帝王

會此其巔有泉曰菩薩水神人山丈周十里歷代帝王

記云吳建衡二年有神虬山龍穴續抄神記居人每見

人乘白鹿從此山出虬山龍穴續抄神記居人每見

後人築塘其下曰虬塘鳳山縣東三十里舊名鳳樓

仙堂山此遺有堂臺今立仙堂廟郎山樊山南高八

樊山之別也土俗編云郎山樊山南高八

山相接而中斷江上望如八字馬蹟山縣南一百八十

五十里山頂有雙馬蓮花山縣南五里土俗云邑類萬

蹟蓋好事者為之蓮花山荷葉山若蓮花浮水

松山在樊山北臨江松林夾路故名昔蘇軾與弟轍遊

山息之處詩註云路有直入寒溪不過武昌者乃今

捷徑下三角山縣南一百三十里靈溪山縣南一百二

然數峰秀擗天表靈溪山縣南一百二

胡黃總志

武昌

武昌

武昌

武昌

武昌

武昌

武昌

武昌

武昌

武昌

武昌

武昌

丈周五十里南有靈溪清溪山縣西南一百九十里湧溪之源也銅榮

觀今廢昔有靈溪寺山縣南一百里白雲山縣南一百里掛榜崖在縣南一百里

如掛九曲嶺樊山南曲有九曲亭磧嶺距縣百南岡上晉王

敦病篤使郭璞鑿璞曰明公起事壽必不父敦怒曰卿

壽幾何曰命盡今日日中敦遂收璞詣南岡斬之璞曰

我必死雙相此若谷寒溪西山間黃庭堅退谷亭在樊山郎

下果然即此若谷以谷多若竹故名

間唐元白鹿磯在神人安樂磯縣東三十里江表傳孫

結故居敗船磯又名敗船灣在樊山下江表傳曰

安樂令琮諫敗船磯孫權於武昌造大舟名長安試

止之即此風權令張頭取還州谷利拔劍向柁工曰取

樊口不即斬汝工轉柁入樊口風猛甚至岸而敗故名

五磯在縣東江水記作五圻水經註云江黃子磯在西

江口亦險要之處與邏湖上磧磯在縣上磧湖口亦

相接世傳黃巢置岩於此上磧磯流險絕之處舊經

古磧橫嶺試劍石在樊山其石中斷節度石里江

平經註云廣百步高六丈武昌分界有狀如人跡或

公舊名接度伍員去楚如吳漁父接度于此故名

樽石亦名杯樽在郎亭山西臨樊水有石穴類唐瑞昌

誰能杯飲仙人石縣南北二十里石形半聳有古柏盤

共守亭朴望天石在縣樊山北昔有烈婦送夫赴國難

枝戲種望天石携幼錢送下此立望而死化為石吳

土現風破舟擊樊嶺歸處龍蟠石在縣東北江上太平

在此梁庚信京江南八角石在縣街西磨旗石在樊山

賦云龍蟠鳳集之所八角石形如八卦磨旗石樊會磨

過蘭溪至樊口在縣西北五里蘇子瞻與秦少游書云

于散花灘樊口有潘生釀酒亦醇釀小舟往來于

其間聊以適興耳五丈口孫登喪于此水之原杯湖在

山郎亭下唐令孟任源居退谷杯梅之下元結銘序云

杯湖東抵杯梅西浸退谷北滙樊山南滙郎亭即此

車湖縣東三十里晉車胤居東湖縣東二十里宋王文

州時與往來欲買田南湖舊名南浦許五丈湖縣東八

宅老馬會量移不果南湖舊名南浦許五丈湖縣東八

南湖太平御覽引武昌記云湖通江夏境冬則涸無所

產植陶侃作堤水常不竭魚菱以蕃美異他處產鱖魚

長三尺許永嘉初隄破太守褚雋之脩復尋壞魚菱不

復蕃息矣滅質敗走南湖以荷自菴即此水經註云東

得五丈口則五丈之名敗橋湖縣東一十二里周一里

亦占也今名羊欄湖敗橋湖春漲冬涸世傳吳王干

此造橋以便遊獵橋敗因名今涸湖梁子湖縣南一百

有棠棣徑楓香徑蓋吳苑園地也湖梁子湖縣南一百

一百一十里在深冬涸東西相距二里半浮石湖

獨立周二十步水漲不沒湖縣西五里西澹湖

里五十馬飲漿湖縣西南炭門湖縣西北烏翎湖縣西南

里蚌舟湖縣西九樊溪亦名樊溪又名袁溪在樊山西

寒溪在樊山下雖盛夏涼氣逼人唐元結嘗居此湧溪

清溪上嶺嶺州縣西北江中半為黃州晉劉楊葉洲在縣

志云陳侯瑱敗周盧州縣西三十里一名邏洲輿地志

將獨孤盛于此處盧州縣西三十里一名邏洲輿地志

漁父曰日照兮寢以馳與子期兮蘆之漪于胥既渡解

劍與之不受子胥令其勿需漁父知其意遂覆舟而死

即此牧馬港縣東十里上即吳王故樊港吳谷利拔劍

樊口長港江套縣西五里樊傅老港縣螺蝦港縣西南

即此長港江套縣西五里樊傅老港縣螺蝦港縣西南

水門港縣西六散花灘縣西北寒溪之側歐陽脩集古

水門港縣西六散花灘縣西北寒溪之側歐陽脩集古

之別名怡亭石門寒泉在吳王讀書堂滴滴泉在縣西

東晉時書滴滴白巖泉致奇絕有馬祖禪師道場洗

劍池在松風閣下世傳吳王卒劍陷池縣東南一百二

宅也嘗得龍卵徑七寸器中忽清思池吳王城東鳳

龍化而宅陷今禱雨于多驗在樊口者曰大回流浪狀

在縣東江上醴泉井在縣庭令賢則泉湧出弘治六年

俗訛為劉郎醴泉井知縣聶賢偶掘得之其泉復湧人

政所感壽井在縣益家南上有鐵盤四金牛井在縣

鎮義井縣東又嘉魚縣在府治東南東八十里咸寧

縣界西一百三十五里臨湘縣界南五十五里蒲圻縣

北一十五里漢陽縣界西一十五里通湖山縣西南三十里

嶽山縣西白面山縣南十里山多白石世傳有禱橫山可

前楊藥山縣南四陳鐘山梅山縣南五十里其石頭

山縣南八十九隴山縣南六十里大崖山縣西南與九

而懸崖峭削如壁視諸崖特大赤壁山縣西南八十里

穿石山縣西南十里虎帽山縣西南二官山縣西南

山縣西南金解山大明山柳山雨壇山左經

山俱縣蜀山縣東北二十里蜀先主浮石山黃公山

青山縣北百疋山縣北五里山勢綿延東灌磯山縣西

臨大江水灌磯牛頭山縣東僊師山縣東陰山縣東南

出仙跡山世傳葛仙飛龍潭山縣北文廟在上西北有

茶仙跡山昇留足跡龍潭山潭深莫測世傳麗宮



秦鐘山縣南世傳秦青林山縣南五十里蒲望天山縣東

石壁山縣東大巖縣南三東嶺縣東韓道嶺縣東五祿嶺

縣北三十里大珠嶺縣東北石墩白鷺墩俱縣陳家

墩形勢清秀赤壁北今名陸溪口三國吳魯肅呂蒙呂

水經志云陸水經呂蒙城西又石頭口縣西南八十里

界蒲圻縣北發源黃石潭湖縣東二十五太平湖縣南

里相傳水涵夜光西保湖通青山梅解湖通雙楊汭

湖李渡湖石山鳥止湖董藏湖大小涵湖

龜湖江地湖小蘆湖密泉湖俱縣黃穎湖縣東

里大小船湖連猪兒湖破鼓湖大小攝長茨湖

蘆州湖蚌蛤湖嵩陵湖網湖謝渡湖致

思湖大明湖赤城湖古城湖岳公湖俱縣大

小彭湖五重湖劉渡湖金網湖深湖黎園

方家湖梅李湖李成湖陽港湖南寧湖陂

口湖彭湖蔡家湖老湖張家湖鴈湖俱東

燒錢湖大小左湖黃岡蒲潭湖蒼湖黃家湖

鯉魚湖沙池湖金解湖黃岡湖楊湖舒

濟湖長港楊家塞楊家涇六溪○蒲圻縣在府

治東東七十里咸寧縣界西四十里岳州府臨湘縣界

南四十里崇陽縣界北四十里嘉魚縣界○蒲首山縣

三十里蒲 白石山 縣南二十里下有顏 墨秀山 去

同密翠秀 勢接金 龍家山 一名蕭家堆 突然特起 該

上有墨秀亭 今廢 龍翔山 縣北二里 白楊山 縣北

多產 茗山 縣北十五里 障山 縣北四十里 嘉 南山 縣南十

方謂之大 湖坪前出 一 雲臺山 縣南三里 金紫山 縣南三

晴霽嵐光 石馬山 縣南十五里 豐財山 縣東二

覆釜對縣 靈應山 縣東三里 點筆山 縣東七里 槐木山 縣東

若堆貨然 幽蘭山 縣東三十里 黃葛山 縣東三十里 相傳 燈籠山

在縣 石尖山 在縣 高嶺山 在縣 西又曰 印山 鳳凰山 西

五里形 龜首山 在高嶺山右 鐵山 在高嶺山後 故傳

公安山 瑞雲山 竹山 縣西二十里 一名西泉 黃茅

山 縣西三十里 望夫山 縣西三十里 有石似婦人 吳城山 縣西三十五里

下址 仙芝山 縣西四十里 峽山 兩山相夾 瑞雪山 縣西五里 龍盤山

縣東北 石門山 兩山對 大名山 石門山右 行將山 縣東北七

巢亂時有大將 避 鳳隱山 縣東北十五里 黃表山 縣東北三十

西華 洪口山 縣東北三十里 兩山對 神山 縣東北四十

萬壽山 淨苑山 獨山 一名福華山 俱 石筆山 縣東

形名 馬頭山 縣東北六十里 牛頭山 縣東北六十里 馬鞍

山 縣西北二 小梅山 縣西北五里 望山 縣西北十里 偏

峯山 縣西北三十 芙蓉山 縣西北四十里 霸山 縣西北

黃息志 武昌

武昌

黃山 縣東南十里 仙雲山 楊泉山 縣東南

五洪山 縣西南十里 白鹿山 迴抱梅師嶺 和

尚嶺 高嶺 長崙嶺 山前大小壺嶺 山右梅隱岡 金臺

岡 迴龍岡 雲盤岡 荆泉洞 縣南一十五里 中有

鼓果實形狀不一 有石田 溝騰居民 歲視燥濕 以占凶

豐自洞門入行可百步 別有門甚狹 人不敢前 相傳嘗

有好事者 欲窮奇 深入信步 趨出則在崇陽之葛藤坪

相距百餘里 洞門有六泉 左曰荆泉 名最著 合流數里

入于鐘潭 泉門闊四五尺 水涵其半 旱禱之惘狀 投入

餉許不出 則受之矣 否則即出 以瓶汲水 昇去水自湧

出瓶口 則雨亦微 竹山洞 在竹山麓 洞口五六尺 潤夏流

不滿 雖雨亦微 竹山洞 在竹山麓 洞口五六尺 潤夏流

早禱之則應 過此皆石 汀迓鼓洞 在豐財山後 洞口二

沙磧或徑或曲 其深莫測 迓鼓洞 三尺闊 入三四尺 餘

構梯餘下 平處皆沙洲 可容千數 行將洞 在行將山外

人旁有石床 昔人嘗避兵于此 龍堂寺 後一石

塞門不出 陰晦或聞鉦鼓聲 汗樽石 在亭子嶺下 冬

孔如甕 環坐五六人 玩牛安石 月生於此 避寒石笋 簿

者注酒 其中杯擲而飲 蒲圻河 發源江西 寧州

衙前兩石 東西並出 地二尺餘 蒲圻河 發源江西 寧州

城雋水 北流至崇陽 縣會挑溪水 折東而西 過荆新店

北經洽南 繞東止 復西止 至六溪口 方出大江 新店

十泉港 縣西十里 紅綾港 縣西二十里 車埠潭 縣西二十五里 龍翔潭

縣鼓笛潭 龜坑口 鷓鴣潭 縣南四里 平落潭 大羅湖口 接里潭 縣東七十里

里接里 旱潭 盤石湖口 黃土潭 都九里 楓潭 都十四里 荷塘潭 都十四里

里潭 黃龍潭 都十五里 營里潭 都十七里 鏡潭 都上三里 犁壁灘

絲環灘 倒抽灘 黑馬灘 芭蕉灘 都二四 石牛灘 都四

都筒車灘 都十五里 洗馬池 荆港 桃花泉 南山下 石泉 縣東

三湯泉 縣南冬 神山泉 神山下湖中 咸寧縣在府治

東南東五十里興國州界西二十里蒲圻縣界南五十

里通山縣界北四十里江夏縣界○鐘臺山 縣東南百

尚有桃花洞洞中即唐李邕讀書處石室 相山 縣東南

尚存頂有石臺上有鍾自鳴即桃花尖

東為紫山 縣北二十里 熨斗山 縣北三十里 金登山 縣南二里

山接相山上有善暉禪師塔每 鳴岡山 縣南 大壘山 縣南

馬鞍山 縣南三里 掃帚山 縣南五里 鷄子山 有二三去縣十

里 潛山 縣南二十里 形如展旗抱朴子 五輪山 上有膏

可耕種利甚 橫山 奇秀 銅鼓尖山 縣南三十里 山形龜

博又名黃茅 山 縣東四里 黃牛山 縣東二里 朝山 縣東四十里 形

山 縣東四十里 狀類 香爐山 縣東四十里 牛鼻山 縣東

里以形名 下有潭深 鳳凰山 縣西三里 浮山 縣東南五

百尺環繞青蘿綠竹 中若浮 又金鷄山 縣東南四十里 絕頂有石如碗 白望

名坐山 中承寒暑不溢不涸病飲多愈

明黃德志 武昌

山 縣東南六十里巍然獨禪臺山 縣西南三十里峭直

立望極江夏縣白雲湖 僧寺在焉旁有天泉四時不竭泉中有蒲斧頭山 縣東

草人動草則水縮主僧以香沃之水復出 十里形 長嶺 縣東三十里 蓮荷嶺 縣西五十里 浚水嶺

如芥 縣南五十里 雙嶺 縣南 石鼓嶺 縣西 實竹嶺 縣東四十

與通山分界 實竹嶺 縣東四十里 仙人墩 縣西 苦竹嶺 縣東

阮家尖 縣東四十里 石龜洞 縣境洞門深狹既入輒寬平上

禱雨得石龜者多 遇仙洞 在縣南四十里洞 白巖洞

咸寧縣志作石燕 應 九龍洞 縣南三十五里舊名寓仙洞門高廣深莫

結成龍蛇狀正德間都御史吳廷 棠梨所 上有西河 源

舉鑿石為龍像建龍祠故更今名 二一出浚水嶺一出 縣北

北過芥頭湖至 官埠湖 縣東 黃塘湖 縣東北 小龍潭

金口入大江 十馬跡潭 縣東四十里 白公潭 縣西北二 顏花溪 縣南四十

崖先生煉丹地嘗有老姥採蘋其間莫 官埠港 縣東十

測所自來問之曰吾鮑姑也忽不見 湖與西河水合 赤土港 一名株樹港縣東北十里源出

沸泉 廖家泉 俱縣東十五里 石燕泉 沉泉 俱西五十里源

界數里下注大石竇中 蘆花泉 縣東南六十里相傳邑

蓬如萬鼓伏流不見 大泉小泉 在縣西南

有叢蘆為識如其言禱之果雨 金蓮池 前金鷄井 縣

水泉 縣西南 飛沙洞泉 縣西南十 金鷄山相傳昔有金 淦川井 在五 黃荆巷井 縣右

見于山入此井故名 民井前 崇陽縣在府治南東五十里通山縣界西六

月黃德志 武昌

十五里通城縣界南一百二十里江西南昌府寧州界

北二十五里蒲圻縣界○龍泉山縣西南六十里上有

平如兀居室可容千百眾有石渠泉流清映鄉人號曰

魯溪巖常時草木狼藉遇雪則淨若洒掃者山前產茶

味甘號大集山縣北五里自通城龍窖山發脉歷方壺

龍泉茶頭山縣北二十里形似罌金櫃山縣南二十里形若

牙山縣南四十里以形名白巖山縣南二十里銅鐘山俱縣南四

古有銅鐘在黃龍山縣南九十鏡面山十里縣東四南山名

乳山縣東四十里跨通山界五峰笋立宛如靈女山縣

筆架上有登仙石老鴉洞崇陽山之最高者靈女山東

四十五里接通羊境山頭有古城臺山在下汶里山頂

靈女城不知所自泉清洌可澆臺山有卓錫龍霖

每歲三投楮錢靈女城不雨靈女城金城山縣西二十里相傳

流若瀑布龍窖山縣西鐵竹山今有鐵竹廟鎮石山縣西

早雪輒應龍窖山縣西鐵竹山今有鐵竹廟鎮石山縣西

龍頭山縣東北馬鞍山與龍頭山相對灌溪山縣東北十五

所居有瀝麻葛仙山縣東北二十五里相傳葛洪煉丹

池旁箭橋葛仙山縣東北二十五里相傳葛洪煉丹

應東泉山縣東北五十里有泉流入蒲圻既田甚黃角

山縣西北白泉山有泉不絕宋今張茅更山縣西南

重岡疊阜勢若連雲唐左制禪師居金山縣西北五十

此以其多蛇毒物故植茅更師之金山縣西北五十

籊籊此採真人峰縣南二十里龍崩峰其巔有龍出名集雲

峰縣東南三團雲峰其巔有神峰縣西北十五里雞鳴

峰縣西三十里石城灣相傳先世有塘嶺東

商五石孟嶺縣東南十里佛嶺縣東南三十里橫嶺縣東南六十里

十泉湖大丘嶺縣西七十里石叢嶺縣東北三十里桃源嶺縣東北三十里

西四梁坑嶺縣西三十里八連河嶺縣東九十里回頭嶺在縣東

十三里河嶺在縣南古竹嶺在縣東北上峰嶺在縣西

通山路嶺在縣南石屋嶺縣西南三十里搶水嶺縣西魯溪嶺縣西

南四里許仙巖縣西龍泉山下許仙巖巖縣東四十里

巖縣東四十里龍窟巖如懸鍾其側有泉旱禱則應紫龜巖縣南

里泉山既仙師巖縣東泉穿石竇出江為泉龍頭巖比有流泉石類

龍首臥巖門激之聲聞極寒龍頭巖比有流泉石類

應青山巖縣南二十里閻不可入泉流石渠間下有龍潭應

漢巖縣西五里山間有石輪石呂公洞有美美亭下溪旁

府虎巖洞縣西北龍潭洞縣西九里上峰嶺山多

可為白羊洞縣東五十里跨通山縣界深不可窮相傳

胡丞相墓有金雞白田東洞縣東三十里深廣桃花洞

羊出逐至此而羊沒田東洞無涯有石類懸鐘

縣北七里赤壁縣西南六十里相傳赤壁不一其頭巾

石以形虎瓜石上有虎雷打石縣西鷄冠石縣東四十

雋水本縣故漢下城下河高視河縣南五十里

下龍塘歷五規合鷄毛山水又太原河縣南七十里出

會大原山水出青山河入雋水寧州界首山韭

萊湖下經盤山合龜鼈山水過金塘白泉河龍坊河

黃楊灣白崖山出青石河入雋水

俱縣西三十里東流合肥龍頭河縣東北十五里出龍

田港入雋河其港有波龍頭河縣東北十五里出龍

會湯泉水西荻洲河縣西北十五里許仙巖河縣西北二十里

流入雋河縣西北十五里許仙巖河縣西北二十里

水鐵束河縣西八柘亭河縣北二長江湖縣西南二戴

家湖縣南十五里肥田湖縣西三崇陽港縣北二十五

源出縣北三山源東吳城港小港縣東五里合白石

流三眼橋下合雋水吳城港小港縣東五里合白石

雋白石港縣東十橋墩港縣東三深渡港縣東三十羊

港仙師巖港石塘港俱縣東灌溪港縣西三柱口

港伍港俱縣西長港縣西北三梓木港縣西南三崇

陽洪壺頭山兩山相夾水中多石中大洪東西小洪

港有伏波桃溪源自龍宮山道由桂溪經桃溪浮溪縣東

孔塘陂東北流入雋河白雲潭縣北十里河田潭縣北

里石龜潭縣北十里如龜雞冠潭縣東四十里有松樹潭縣

二十龍潭縣西三瀛潭縣西四十里連石牛潭縣西七

潭洞口有塔前灘縣西百步舊油榨灘下津六石灘名

釣臺遺址塔前灘縣西百步舊油榨灘下津六石灘名

種頭巾灘石狀白石灘谷灘風下灘縣西四白馬灘

官陂灘縣西三婁家灘縣西十州頭陀隱居于此里

諺有中洲遠接上津芙蓉池甘泉白龍池西禪寺前蓮

花池在淵插劍池許仙巖世傳許遜追蛟蜃過此石



地名大白原方數丈水沸如湯相傳晉葛洪煉丹處白崖泉縣西南四里應黃梅灣縣北

六十里舊志羅坵灣縣東十五里其水出蓮白羊二泉名黃家灣羅坵灣合為洋港歷蘆潭大市西家坡下

為遠陂為橋墩港為三以潭北流入小港白馬灣縣北田家埠縣南三里謝家

埠縣西婁家埠縣西十里張家埠縣西三里易家埠縣西三里

磯埠縣西四十五里老官埠舊名大石埠在穆泉坑其

出董家冲流縣西南九十里逼臨湘南官井縣前

入石規陂縣界產茶今毀種桑南門外官衙揉藍井縣西二百步官塘橋北舊云

及之故名揉藍井泉色紺碧如揉藍宜染絲葛洪

井縣北二十里葛洪泉池井浪口縣北○通城縣在

府治西南東五十里崇陽縣界西三十五里岳州府巴

陵縣界南四十一里岳州府平江縣界北一十里崇陽縣

界○幕阜山縣東南五十里周五百餘里跨三縣東

入洞庭北入雋溪吳太史慈為建昌梧桐山縣西

都尉拒劉表子磐憇此置營幕因名梧桐山縣西

桐下有尖山取鳳鐵束山縣北九峰山縣南南山

樓義形如卓筆錫山錫日錫山縣南尖山縣南鷄籠

如屏當縣門排列錫山錫日錫山縣南尖山縣南鷄籠

有玉石嶄然頂有雨壽隆山縣南尖山縣南鷄籠

壘可雩又曰南山壽隆山縣南尖山縣南鷄籠

山縣南二十五里以形黃鶴山縣南三黃鶴山縣南相師

山縣南三十里以相傳黃石清涼山縣南三金山縣南

團山縣東一里林錦山縣東寶蓋山縣東鳳山縣東

月黃恩志

二二

二

武昌

嶺蔡迂 遙廣山縣西月半山縣西華山縣西鳳凰山

白雲山縣西四里 虎巖山縣西三十里 梳粧山縣西三

堆山縣東北 斗牛山中有斗雲蓋山縣東北二十里 萬

峰山縣東北 二大龍山縣西北 二密巖山縣東南 龍峇

山縣東南 二十里有深谷巨壑 南樓山縣東南 黃龍山

縣東南 五十里 慕準之東 舊傳頌有大岐嶺縣北 三玄

鳥嶺縣南 四善竹嶺縣東 四鷄鳴嶺縣東 四青草嶺縣

北 三斗嶺縣西北 五斗嶺縣西北 走馬嶺縣東南 二

廖忠走塔嶺縣西南 三九嶺縣西南 三孔家源縣西南

因孔端植子孫錫山洞縣南 十里 有龍潭洞縣南 十

仙洞縣南 三十里 雲溪洞縣南 三十里 多壤石門洞縣南

石門有娘荷洞縣東 十里 石寨洞去洞四里 桃源洞縣東南 十

水每春桃 東源洞縣東南 黃太石縣北 十里 相傳占

龍印石縣東 四黃泥崙縣南 一里 饅頭崙縣南 佛崙縣東

里陸水頭自巴陵歷通城崇陽北至壺雋水縣北 半里 味

界發源流至縣下與秀水合 秀水源自通山麓清石壁

潭縣北 老龍潭縣南 三十五里 深窅莫測 百丈潭縣西

里東港縣東 十里 其流新安港縣東 二十里 自黃龍里

港縣東 三十里 發源蘆黃沙港縣西 十里 源自楚門界

口合榮家埠縣北分水泉縣東四十里黃龍山下水

雋水流與本縣雋水龍灣口縣東北義井縣東二十五里昔

同居共飲甘泉井甘泉坊下興國州在府治東南九十里

五里江西德化縣界西二百七十里崇陽縣界南一百

八十里江西南昌府武寧縣界北六十里黃州府蘄州

界○鍾山州南八十里九域志魏鍾盆山州北大銀山

州北十五里銀犀牛山相傳有仙姑經此化為犀牛

蹟大丫山州北五小丫山州北五荆山州北五里相

得杖非石非玉非木非竹赤馬山去州六十里山三角

山州北九十里將雨則山有聲印山州南十里湖中圓

面靈仙山州南十里上深泉山州南十里顏子山州南

有顏山有三峰秀起宛如桃花山州南五十里上有新

筆架山勢聳立文廟前桃花山泉甚冽烹茶味佳新

出山州南五隘閣山州南九里相傳伍子胥屯兵於

是也今有萬峰山大馬山天柱山雪巖山赤

溪山州北上五山俱在大坡山州東五十里傍有石樓嶺

茶名坡山鳳鷄籠山州東五十里昔伍子胥軍山州東

龍有大坡洞鷄籠山駐兵於此今遺堞可考軍山五十

里城山州東六蟠龍山山勢若蟠龍三面皆水黃姑

山州西白閣山州西四十里有泉曰嵩檜曰慶雲百福

州西八石鼓山州西八十里元和郡志龍角山州西八

十里石鼓山云山有石鼓鳴則雨龍角山州西八

峰相對本名龍耳唐大墓山西北一十里相傳唐李

改龍角下有泉可禱此有讀禮堂及

墨天尊山州西百二十里高太平山州西百九十里接

池周迴四十餘里宋家山州西南八十里

士章自然開州西比四十五里五龍山州西北八十里

狀類鍾城山州東南十里相傳宋家山州東南二十

五龍鍾離嘉飛昇處嶺山州東南三烏巖山州西白巖山州西南二十五菁

山州西南百八十里產蕪菁武昌記云昔有婦送黃土

山夫出征至此化為石至今有雙履跡石名望夫鳳

山州西北二百里南抵武寧孟家山州西南二百里

棲巖州西百里地名楊新門高四丈闊二丈五尺內有

半里相傳有趙居士紙馬鞍巖州南二柳峰巖州南三

衣僧隱於此不復出得勝巖州南五

未黃普福聚太平巖元末楊普雄風火

泉深莫測石馬洞在宋鳳山洞州東北八十里

此依山築城今山頂遺壘南巖洞州西北六十里

尚存山北有南營西營石灰湖門枋湖州西南

石碗中水可歐家湖石灰湖門枋湖州西南

汲雲肥有應東灣湖州南西灣湖州南明湖州東網湖州東

十里富池湖源自西碎石室三溪口合流會富水湖

源出通山白羊三教白閣諸山合流渾湖在州治境以

過州治石浮龍勢連富池東出大江濁子湖州東南西湖州東

湖廣總志

三

武昌

八十茅田河州西南墨池州南八十里鍾山池中水黑

蓮花池州北石潭泉州北四十里側有嘉鹿泉州北六西

潭泉州北六西湖泉州南三十里有宋封玉泉州東六

名余姑其泉如富池龍泉州東六十龍泉州西六十

飛瀑蘇杭有記龍泉山下玉山泉州西八十地三湖泉

符沉則雨龍泉山下龍泉山下龍泉山下龍泉山下

州西比逆龍泉州西北八十龍泉山下龍泉山下龍泉山下

洲波濤震蕩一夕而成故名郭璞云黃龍合狀元生舊

時有一觀草木森然宋吳中復兄弟登第亦其驗歟又

傳有焦抑者赴杭會試飲餞在捲雪樓上有道士登樓

元初一夕雷雨州竟不存妙子洲州東三十里四環皆

龍港州西南慈口港州西鷄口港州西百三○大冶縣

在州治西北東十里新州界西五里武昌縣界

里本州界北七十五里武昌縣

方朔經遊之地僧印智牛馬隘山縣北二十里相傳許

道場或云在武昌牛馬隘山縣北二十里相傳許

之因名長樂山縣北三十里歲年祈禱有應即本排子

山縣北三鐵山縣北四十里相傳宋於此置五卦山縣

六十里相傳許旌陽遂白雉山縣北六十里山有芙蓉

蛟至此卜五卦因名白雉山縣北六十里山有芙蓉

今山口塚俗謂銅鑛晉宋梁陳以來置銅場鑄監于此久廢

-5 130 35 885" data-label="Text">

古出銅將軍嶺山縣北半里謝子牛將鹿頭山縣南七

胡黃總志

此磊山白額山吉祥山

東四里吳王微時會

祥寺在瑤山 縣東四十里磁湖山 磁湖山 縣東四十里西塞

山 縣東九十里舊志云高百六尺周三十七里江夏

志曰介在武昌縣為關云西塞 吳楚舊境吳孫策攻黃

祖晉劉毅攻桓玄皆破於此圖 經云其險且峻橫嶠枕

江危峰對岸長工所以東注高 浪為回山 縣東九十里

之飛翻袁宏東征賦浩西塞之 峻嶒回山 西塞山右有

飛雲三洞上洞出雲中洞出水 下洞出團爐山 屏風

風唐元結讀書處天寶間常出 吳泉 團爐山 屏風

峽山 慈雲山 縣西一里桃花山 西銅綠山 五里青山 縣

靈峰山 縣西二十里又名曼 倩四面望之如一近低

靈應山 縣西三十里相 寺相傳漢東方朔讀書

靈鶴泊山 縣西三十里相傳 靈應山 傳源公禪師行

遊乘風處 仙人香爐山 縣西三 十五 西野山 縣西二

山 縣西四里名山 縣西五里 有若黃荆山 縣東北

仙人虎塘山 縣東北三鳳凰山 俗稱云舊名鳳棲山 吳

建興中照山 縣西北七十里 頂寺側有樓 天臺山 縣

有鳳樓 照山 盆山 獅子石崖下有池水清澈 果城山 縣西南五

南二十五里 蓮花山 縣西南三十五里相 書堂山 縣西

原禪僧住處 蓮花山 傳東方朔遊 果城山 縣西南五

十里 有靈子寺去山六七里有妙子 果城山 十里環繞

洞謂東方朔二子長靈次妙讀書處 果城山 十里環繞

如城一名屏風峽山 又三峰山 縣西南 大泉洞 縣北四

名黃茅尖山 勢極峻削 三峰山 六十里 大泉洞 十里二

洞相對有臥仙石 石鍾石鼓擊之如雷 鳴有石田三十

六坵長丈餘有石砂如稻 西洞陰慘寒氣逼人 相傳昔

有樵者見洞口 神遊洞 縣東三十里 宋建炎中 月夜有

龍鱗出 不敢近 神遊洞 聞笛聲者 採舟往 視見一 道人

危坐吹笛 劃然 琦玕洞 縣東九十里 西塞山 側又名 飛

長 窟 凌空而去 琦玕洞 雲洞 唐元結 避難處 文 懸 通 考

云 琦玕子一卷 元結 夫山後 魏之 喬天寶 十三年 進士

授右金吾兵曹 始在 商餘山 稱元子 述入 琦玕洞 稱 琦

玕子 呼為 漫叟 妙子洞 方朔 欠子 隱處 有泉 色碧 味甘

及官 呼為 漫郎 妙子洞 方朔 欠子 隱處 有泉 色碧 味甘

月長 思 志

流注十餘里田左有雷龍洞縣西南三十五里林金湖

公尖洞又有大禹穴龍洞木聳秀山谷巉巖

磁湖縣東四十里湖邊河涇凌家灣湖華家湖

地二湖之源皆出大江新生洲縣東三十里與磁湖相望

冷山中通源於大江西塞山側江夏辨疑云周瑜敗曹

石峙立散花洲在兵於赤壁吳王于此散花勞軍又

為吳王牯牛洲縣東九十里相傳許旌陽登岸白蓮池東方

散花灘追坡化為牛於此登岸

中多白蓮相傳虎塘泥縣東九里放生池縣西半里即今

唐智印禪師鑿龍王潭縣西四十里張家

古有隄防塞金水潭一名坡潭龍王潭縣西四十里張家

其口今廢玉女泉縣北三里觀清泉縣北三里大泉小

渥源山大冶章中山泉縣東五里

泉縣南十里鹿頭山中山泉縣東五里

泉縣東九十里回山龍潭泉縣西

甘流注北泉縣西龍窟洞泉縣西南三十五里四

十餘里臺山泉天臺陳九仙泉縣西南百丈巖泉縣西南五十

灌田三東方井東方山深文餘不五泉井縣北六

頃餘普濟井普濟寺清隆濟石井在洛石里蓮花

井縣東二普濟井列可愛隆濟石井在洛石里蓮花

泉井縣西南通山縣在州治西東六十里本州界西

四十里崇陽縣界南二百四十里江西武寧縣界北四

十里咸寧縣界○羅阜山縣北為玄武山石梯山縣南

大城山縣南六十里高峻有四石門可階登相傳張子

有張石航山縣東二里山勢自下沉水山縣東六十里

平祠流綿亘數十里而止石壓山縣東五十

跡罕到中有仙人壇石鍾鼓排列左

右舊志云李靖遇龍行雨入此巖間

湖廣總志 三三 武昌

壁白鶴山縣西一里白羊山縣西三十里世傳東晉永昌張

公山縣東南九宮山人避難居此造九宮殿又云伏虎

僧道場其山自下而上高峰九層故名又云山來自南

嶽長沙九江廬山九十九峰之數千巖萬壑崎嶇盤折

山水之勝非一又有九宮觀崇奉九真以應九宮之

名後廢宋張道清住此山因建欽天瑞慶宮于此

屏山縣西南一里蒼翠如屏上有石塔東西黃鷹山縣

南四會仙巖縣南二十五里高五丈深七尺縣二石若

十里柱錫端坐其上自噴雪巖縣東南八十里九賀仙巖縣

言地仙忽不見

南半觀音巖縣西南二十里宋紹興間居民萬峻見雲

氣盤結異常尋其源見一洞窈然廣十丈

餘有石磬石盞石果石觀音傍有黃蝦嶺縣東八里新

人物森然奇怪縣令朱朝仙為記

開嶺縣北七里路出嶺下險峻殊絕宜朦朧嶺縣東南

德間鑿其巔為輿國必由之路

大賢洞縣西三十里介于泉

石牛潭縣東五里有石六十

水為濤

月泉



北抵黃州府



漢陽府總圖

東抵武昌府界

南抵汴

漢陽府總圖

界縣成黃



西抵德安府雲夢縣界

漢陽府沿革表諸漢陽縣屬列下

漢川縣

上古 荊州城

春秋 鄖國地

戰國 楚地

秦 南郡地

漢 安陸縣地屬江夏郡

安陸縣地屬江夏郡

安陸縣地屬江夏郡

湖廣總志

漢陽

東漢

三國

西晉

南北朝

隋

唐

五代

汝南縣志

先唐  
後屬天  
魯山縣置

立沘陽縣為江夏郡治  
後郡移治安陸縣

宋齊梁并屬江夏郡後周屬竟陵郡

屬復州  
沔陽郡  
大業初屬

沔州 武德初置後廢  
漢陽郡 齊置中武德中改漢陽  
沔州 建中中復置  
鄂州 也實屬初沔州廢以地入鄂屬淮南道

唐世宗平漢南以漢陽縣置軍

魯山縣置

沔陽縣地初置縣於羅山尋廢入安陸

梁安郡地 梁更魏安郡地 西魏更尋改

魏安郡地 沔川縣後周置

漢津縣 初置梁置屬復州 漢陽縣 大業初改屬沔陽郡

沔州 尋廢  
沔陽縣 武德初置後廢  
以地屬鄂州

漢世宗平漢南以漢陽縣置軍

梁安郡 梁置魏安郡 魏改江州 魏置沔川郡 以魏安改  
羅山縣 唐置屬沔陽郡 廢江州置復州建唐中州廢

沔州 武德中析漢陽縣為

同屬安州

荆黃總志

三

漢陽

宋漢陽縣 熙寧中廢為縣改漢陽軍 及紹興復置

屬鄂州

元祐初復為軍紹興中復為縣後又復為軍

漢陽縣

元漢陽府 至元中陸

徙湖北宜州治漢陽

漢陽府 至元中陸

屬漢陽府

皇朝漢陽府

漢陽縣 初屬武昌府

漢川縣 初屬武昌府

初屬武昌府漢元九年  
後漢置仍屬武昌府

圖經○漢陽東握江漢表以大別之山臨高阻深其勢

陜而險固 國家畫郡與武昌並峙方七里而近蓋左

右翼蔽為磐石安也附郭之縣亦稱漢陽編戶六里有

鳳棲之岡郎官之湖其龍聳而鎮曰九真之山山麓有

九泉其支起為龍霓三峯鼎立中有雲滃然則雨漢水

別為沔出新灘其一與沱水合出沱口灑水下黃陂與

淪索二水合流同入於江其北百四十里曰漢川縣編

戶二十里有山如旣曰小別山迤南為龍門平眺石鏡

紆睇陽臺以臨漢臯涓水會之白水出縣西北透而南

過涓水與漢江合若乃地接會郡 陵謁所經水陸交

輓奔奏之臣乘輶浮舳銜尾而取道故供億視他郡獨繁乃僅僅取給於兩縣其膚剝可知也矧其地當漢水下流歲一泛溢導之不注防之難過則蕩為沮洳之場吏第束手耳故其民不得已棄耒耜而丐命于湖澤可念也然兩縣土風慄悍漢川為甚劉家隔吭扼雍梁腋引吳越為商舶之輳稍稱繁殷乃遊民時羣不逞出沒飄忽莫可誰何往年盜掠於鄙令率兵逐之竟截其雙耳去所為不虞之戒彌甚武昌云

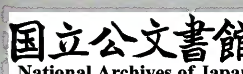
沿革○唐虞夏荊州地也禹書導內方至於大別過三澨南入於江商為荊楚周由文武迄定王並稱江漢秦

秋為鄖國地戰國屬楚秦拔楚屬之南郡漢更為江夏郡入安陸縣而沔口故重鎮魏令文聘守之吳初攻不克青龍而後屬焉始置魯山縣晉初仍郡名別置沔陽縣於上杲城尋自上昶移理臨嶂今城頭山也後又置安陸縣由宋及齊蕭衍始城漢口守魯山並屬江夏不改梁更為梁安郡西魏更為魏安郡兼置江州尋又更為汝川郡後周增置甑山縣廢江州更名復州屬竟陵郡隋自開皇十七年置漢津縣於復州今隸焉大業初又更漢津曰漢陽併以甑山二縣俱屬復州唐之武德討平朱燦四年析漢陽及更甑山置汝川縣尋又以漢



陽及汝川置沔州而更屬為漢陽郡天寶元年更漢陽為沔陽郡乾元初復為沔州建中中州廢四年復置之寶曆初以牛僧孺奏仍廢沔州併以漢陽汝川入鄂而並隸淮南道楊行密后始稱吳尋歸南唐周自顯德五年既平淮南始畫江南為界而割汝川隸于安州其漢陽則始置軍宋初仍為軍已改汝川為義川縣太平興國二年以太宗名復更為漢川而屬之漢陽軍熙寧四年廢軍為漢陽縣仍省漢川為鎮併其地入漢陽屬鄂州元佑初復為軍崇寧十年徙德安府治于臨嶂山其漢陽軍則屬復州靖康二年金人祝進等寇犯復州紹

興元年晉成帝時漢陽四年七月岳飛平之師次于臨嶂時漢陽軍屬德安府五年仍更軍為鎮使兼知縣事併復漢川仍為縣七年飛自京西河北宣撫請復漢陽軍從之開禧間金人逼漢陽開慶初鄂州被圍咸淳十年伯顏進圍漢陽自漢口啓壩舟入淪河轉沙蕪口達江而王儀始以城降元初仍為軍至元十四年陞為府時行中書省遷湖南於鄂州則詔湖北道宣慰司令隸府十八年宣慰司徒治漢陽仍遷行中書省於鄂而府隸之至正十二年徐壽輝起陷漢陽十九年陳友諒襲據之國初高皇帝率師駐府遂城漢陽又降陳理



仍以漢陽為府統縣二屬湖廣布政使司轄武昌道洪武九年乃又革府以二縣隸武昌府十三年復府如故初調武昌衛右後二所官軍鎮禦之正德十四年巡撫都御史秦金始奏設府判一于劉家隔尋罷止以漢川縣丞代駐掌捕盜今所領縣二附郭為漢陽外為漢川云其城去京師五千四百八十五里東七里武昌府界西二百里德安府雲夢縣界南二百四十里承天府沔陽州界北五十里黃州府黃陂縣界廣二百七十里袤二百九十里

山水考○漢陽縣附府治東五里武昌府江夏縣界西九十里漢川縣界南二百四十里承天府沔陽州界北

二十里黃州府黃陂縣界○鳳棲山縣後古有鳳凰樓此宋知軍劉辟疆

有魯山縣後西有魯廟故大別山縣東北半里漢江右禹貢內方至於

大別即此一名翼際以鳳棲色一名魯山梅山縣西四里龍霓山縣西南六十里

山萬曆初建真武廟女郎山縣西二里襄王會里舊志載楚漢陰山縣西四十五里

湯家山縣西二里雲起則里象湖中環以諸水滌河香爐山縣西南六十里

縣西南九十里小軍山縣西南四里大軍山縣西南六十里

以大小軍名故尉武山縣西南六十里九真山縣西南九十里

山黃蓋詐魏武大九真山昔有九仙女煉

丹於此唐咸通中真山又有九泉水甚清激香城

漢陽

山縣西北湖蓋山山前西北二十里其形似玉笋山縣西六十

十里輿地紀勝云其山有石狀如玉笋嵩陽山縣西一百土蘭山縣西一百

漢南山縣西二十里磨旗山縣西二十里吳家山縣西二十里

縣西北空山縣西三十里馬頭灘山縣西北三十里文奇山縣西南三十里

柘泉山縣西北四十里廣全山縣西北四十里臨嶂山縣西六十里

郡池陽安陸縣宋煙德安府皆在此樓山縣西南五十里大潭山縣西南六十里烏樓

山縣西六千里千子山縣西七頓家嶺縣西南二里地勢高聳樹木梅巖鳳樓山南

梅巖三字里墩縣西五里高英王磯縣東北一里吳魏相

五紀門外誌大別山陰舊傳蜀吳交戰時伏兵此馬中

桃花洞魯山前有桃梅子洞分金嶺下菖蒲洞九真

產菖蒲皆洗馬洞蜀關羽洗馬於此飛昇石在卓錫

傳九真仙女磨刀石大別山關羽廟側坐禪石在卓錫

于此飛昇烏龜石在玉仙鄉有二黑石大江縣東南城

坐禪於此川瀟湘洞庭諸水合流東南入本府界一百漢水縣北

禹貢嶓冢導漾澗水縣北四十里入黃州界東流漢水縣北

有灊陽柏水縣北六十里沔水縣北四十里沔水縣西南三十里

廢縣然今二水源流不同惟書既引應邵云沔水疑漢沔為一

合乃入江沔水縣西南四十里源出襄水經流自漢水

為得其實沔水分繞漢陽縣南入大江合流晉郭舒留

沔口采稅湖澤以自給郎官湖在縣中唐李白有泛湖

東周文悉泉禦之即此郎官湖官湖在縣中唐李白有泛湖



水鏡曰：郢官湖亦猶太子湖。縣西十五里。太白湖，縣西一百

里。鄭國之有漢射陂也。南一名白湖，周圍二百餘里。舊傳太白嘗泛舟遊於

此，因名。春水泛漲，與楊孟池新難馬飲蒲潭池河合為一。冬涸，始分其間，佳致不可。刀環湖，縣西南五十里。家

盡述古之隱者，多居於此。刀環湖，宇記河形，彎曲如

刀。煙波灣，縣東北三十里。其水清澈，晴則嵐。劉公洲，縣

南大江中。宋元祐中，有沙洲湧出，知直陽港。縣西四十

里。軍事劉誼種荻其上，民採為薪，故名。直陽港，縣西四十

里。水合，未濟港。縣南二十里。湏口，縣東北三十里。其源自

與漢水合流，經漢口入江。陶洗馬口，縣東二里。臨大江

汎為杜魯所敗，奔湏中。即此。洗馬口，舊傳蜀漢將關羽

破于禁時嘗放生池。在興國寺前。唐乾元初，肅宗命將

洗馬于此。放生池，在興國寺前。唐乾元初，肅宗命將

上下蓮。鳳凰池，在府內。栢泉，在栢泉寺前。泉底有栢根，昔

花池。卓錫泉，縣西九十里。唐僧駱禪義井，鳳山門內。東

于井。漢川縣志

丹井 元貞山上九仙文殊丹于此舊傳宋

府洽西東四十里漢陽縣界西一百二十里沔陽州景

陵縣界南一百里沔陽州界北四十里德安府雲夢縣

界○內方山 縣西五十里禹貢導嶓冢至于荆山內方

縣或山擔山 縣南一十五里長城鄉高觀山 縣東南三

同名云 擔山 兩山并峙其形如擔 高觀山 縣東南三

鄉其山高聳 仙師山 縣東南三 馬城山 縣東南四十

可觀景物 仙師山 縣東南三 馬城山 縣東南四十

山 縣南四十里唐武德鳳凰山 縣南六十里世傳昔有

姚公山 縣西南二里俗傳有小別山 縣南一十里其形

傳吳人伐楚子常濟漢自小別至于石鏡山 縣南四十

大別是也迨後周時縣治建于此 史家山 縣東二里

寬山 縣東南四十里梅城鄉其 雙山 縣東

山 縣東南四十里梅城鄉其 雙山 縣東

二十里兩石龍岡縣南五里龍耳岡縣北六十里西有龍

破岡縣東八十里避水岡縣東八十里白潭岡縣北四十里

裘羊岡縣東北三十里磚窰岡縣北三十里女郎石縣西二里蟠

龍石縣南五十里漢水縣西南十里蓋漢水經流漢

水縣東北三十里白水縣南七十里自大河口東流至

馬口入白子河與流水合今水道已塞惟春夏水泛可

通舟楫左傳定公五年楚工奔隨將涉成白即此水之

也上流赤河縣西一百二十里流出五龍河縣西一百二十

界算河縣北三十里源出隨州經孝感縣出安河縣東

十里源出隨州經包河縣西北五十里橫湖縣東五十里許家湖縣東

里段庄湖縣南三十里白石湖縣南三十里却月湖縣南七十

如却野猪湖刀叉湖五湖俱縣西四十里沉下湖縣西

大松湖縣北八里小松湖縣北二十里安漢湖縣東北二十

瓜子湖縣西北三十里清水湖縣西北六十里黃龍潭縣東二

潭縣南六里小理潭縣西南一百里旱港縣西一百麻埠港

縣東南五里其源即漢水支流下城隍港縣西南一螺

復與漢水合夏秋泛漲可通舟城隍港縣西南一螺

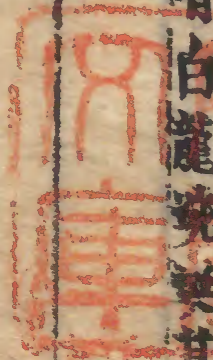
市港縣北三里張港縣東北養魚池縣東南鷄鳴汊在鷄

元末徐壽輝為亂時威順王寬徹普化鎮武昌命其子

接侍奴佛奴家以大船四十餘攻壽輝將倪文俊且載

妃妾以火筏盡焚其船即此白龍泉在高觀山下昔

問故以名



湖廣總志卷第二終

正德... 萬曆...

Table with multiple columns of vertical text, likely a gazetteer or administrative record.

