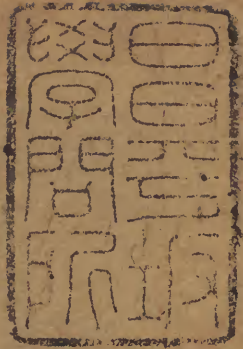
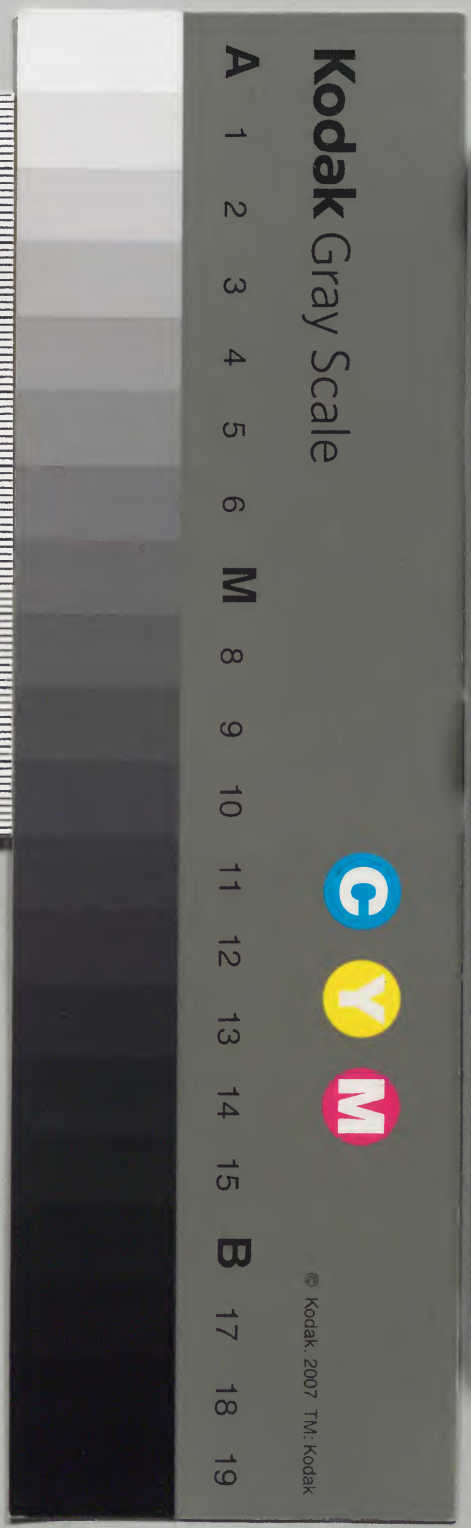


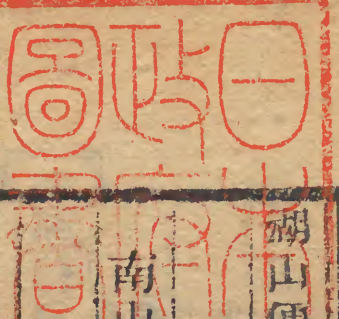
湖山使覽



			九	漢
			一	書
			二	門
			三	
		八	〇	
冊	架	函	號	類

庫文閣内	
内閣文庫	
番號	漢 9123
冊數	8 (4)
函號	63





湖山便覽卷七



仁和翟

瀚

同緝

南山路

湧金門外

舊有湧金樓豐樂樓湖堂杏花園迎光樓

沿城爲柳洲有二

賢祠問水亭

舊有柳洲寺柳洲亭五龍王廟張子野舊廬環碧園養魚莊小瀛洲稍

北有集賢亭

舊有兩峰書院

湧金門

北宋城門名也紹興二十八年增築杭城改

湧金爲豐豫明初仍稱湧金雲麓漫鈔謂其地卽古

金牛出現之所故以爲名亦稱小金門楊萬里有未

湖山便覽卷七 湧金門

說湖山佳處在清晨湧出小金門句省城各門俱有
重城而湧金獨無蓋即倚湖為外勢也稍北有水門
吳越時引湖水入城為池文穆王元璣書湧金池三
大字刻石識其旁云清泰三年丙申之歲建午之月
特開此池 國朝康熙四十八年

聖祖仁皇帝南巡駐蹕太平坊 御舫由此達湖

春色晚吹落碧桃花一片何人得流經十萬家○施
樞湧金門外柳絲舞困起炊烟羅綺相催欲上船
貴治亦知春有夜暖沙還付白鷗眠○貢性之湧金
門見柳湧金門外柳垂金三日不來成綠陰折取
一枝入城去教人知道已春深

湧金樓 明一統志云在城西宋郡守徐鑄建其制甚

偉與湖堂五龍王廟鼎足相望張矩西湖十景詞後

闕皆以湧金樓引起蓋登斯樓作也

豐樂樓 都城紀勝云在湧金門外與門相值宋初為

衆樂亭而渡屬楊和王存中改營其樓後張定叟兼

領庫事取以為官酒庫改名豐樂淳祐中趙與憲更

撤新之又築月池立秋千梭門植花木構殿宇宏麗

為湖山冠凡朝紳同年會拜鄉會俱集于此

鶯花簫鼓綺羅叢人在熙和境界中海宇三登歌
化日湖山一覽齊春風水搖盪棟青紅澗雲鎖危梯

粉黛空千里掌平都掩盡有誰曾記建樓功○李進
題豐樂樓圖錢塘城郭古神州勝槩千年尚有樓
南浦雲開珠箔曉西山雨歇畫闌秋玉人歌舞或春
夢芳草王孫失舊遊物換星移餘事在酒邊殘墨記
風流○劉泰豐樂樓層層高處宴王孫湖上春
山落酒尊三百年來如一夢月明照照湧金門

湖堂 臨安志云在豐豫門外郡守蔣樂安公湖建前

有集賢亭右有聳翠樓郭正湖堂宴啟終樓集

影襯芙蓉○蘇易慶湖堂堂開錦繡叢舞城臨頭岸天
藏日是湖山昔人華厦个何在此日漁舟任自開鳳
烟斬新霄漢上龍洲依舊水雲間歸
來邱壑多幽趣願與諸君約在蓬

杏花園 在湧金門外張仲文白獺隨云迎春黃牌起
于杏花園居人多取其地黃土戲捏人形遊湖者買

回分遺謂之湖上土宜

迎光樓 在湧金門外萬歷錢唐志云張循王別業乾

道間循王女孫奉敕為尼守慈福宮香火賜號真寂

妙明惠懿大師就聚景園前建菴以居因佛指放光

賜慧光為額此樓以迎光名蓋與相近

柳洲 南宋時自湧金門至錢塘門沿城五里隄岸徧

插垂柳凡貴戚遊覽必自柳洲以抵昭慶然後遵湖

曲而西郭正柳洲春光湖水滿春色柳洲深莫

二首 作風中線條條繫客心○曹勛泛湖次柳洲
浪篷邊去疊疊青山枕上看 靜舍乘閒一葦杭入

門松竹嫩清涼倚對澄碧
鯨魚樂照眼荷花風露香

柳州寺 天福五年錢王建于清波門外舊額資福宋

改惠明紹興間斥為聚景園徙柳州通元菴舊基因

呼柳州寺 凌雲翰重過柳州寺 買花載酒憶當年

何處變桑田 聯拳鷺正枯 荷雨寂實鴉樓古

按通元菴廢已久 潛志不錄 李志因潛氏景隆觀

謂景隆觀在新門外 新門乃今第江門

柳州亭 卽柳州寺舊址 明嘉靖間郡守陳仕賢建名

柳州別館 館後有樓 題曰豐樂 存舊蹟也 未幾陳公

復任本省布政司 重脩之 改額柳州亭 田藝衡柳州亭觀荷花

荷花半吐玉娟娟 荷葉凝眸碧似泉 鏡裏寫成西子

照醉中扶上若耶船 逼清逼潔平湖水 難雨難雲小

暑天莫向第三橋 畔去蘇家楊柳瘦堪憐

五龍王廟 臨安志云 會靈廟卽柳州龍王廟 中燬寫

惠明寺慶元六年 禱雨應 賜額會靈 安撫王補之買

地寺旁 未鳩工而去 開禧元年 安撫趙師霽終其事

四朝聞見錄云 師霽重塑五王像 旒冕珪服畢具其

中三像 一模韓侂胄 一模陳自強 一模師霽 時韓陳

猶在臺 臣攻師霽者 唯疏中及師霽自貌 其像蓋不

政斥韓陳云

張子野舊廬 在柳洲見覽勝志子野名先以樂府馳
名人謂之張三中謂心中事眼中淚意中人也子野
曰何不目我為張三影蓋雲破月來花弄影浮萍斷
處見山影隔簾送過鞦韆影皆子野得意句也東坡
倅杭子野年八十五矣尚聞買妾坡贈詩有詩人老
去鶯鶯在之句廬後屬張功甫鉉改築梅圃

環碧園 在柳洲寺側宋楊郡王府園也相近有楊王

上船亭 黃嗣景環碧園 絲合晴波聚釣仙五龍祠
畔柳洲前清虛不類侯家屋輪奐曾資母后

錢三面軒窗秋水觀四時蕭鼓夕陽船
攬將山北山南翠獨有黃昏得景全

養魚莊 亦屬楊郡王府在柳洲白堊賦魚莊曼衍柳
洲縈帶謂此後歸鄭清之宋史本傳言清之賜第於
西湖之漁莊是也

二賢祠 順治間布政張公縉彥建祀端木子名子貢
使越祠康熙二十六年巡撫徐公鉉以仲子舊祠之
在弼教坊者合祀于此改名柳洲二賢祠

問水亭 在柳洲亭左明司禮孫隆建為遊人上船歸
泊之所今改聽水 徐林鴻問水亭歸舟 春潮正急
柳絲輕多少香車喜出城日日紙

鳶游碧落家家竹馬說清明蓄微曠而携兒去艾蒨梳頭約伴行小雨錦衣寒不著波羅織細無聲蘭闌屈戌終年閉蕭寺琅璫幾日晴保婦促歸還佇立小鬟嬉戲自多情玉釵避客鸞頭仄畫扇疑人鷓尾橫木識諸家誰第一紅塵十里綠雲生

小瀛洲 在問水亭南明會稽商周祚別墅陶望齡顏

額是處明時閣亭鱗比相並有和世培之樓外樓余

武貞之尺遠居南則有黃元辰之池上軒周中翰之

芙蓉閣北則有張元抃之寄閣戴斐臣之戴閣

兩峰書院 在湧金門外明刑部尚書洪鐘別業也鐘

致仕後築書院于西湖徜徉詩酒自號兩峰居士

集賢亭 在湧金門北城灣俗稱黑亭子下有明溝二

道一名集賢水篔一名集賢後閘皆引湖水入城灌

六井通清河者亭久圯前總督李公衛重構射亭為

較閱之所目曰亭灣騎射為增脩西湖十八景之一

清波門外有學士橋仙姥墩周元公祠舊有聚景園柳浪橋

與福院定水院鮑當周輝宅北有錢王祠柳浪閣鶯亭舊有靈芝寺依

光堂顯應觀南有長橋澄水閣舊有省馬院飛仙里水南半隱南園

清波門 宋時城西南二門清波與錢湖也清波門俗

稱暗門門外有流福水橋咸淳四年建以引湖水入

城錢湖門舊在清波之南門北有海子口出城內諸

山水入湖元末門省居民至今猶仍其名高翥春日湖上清

波門外放船時盡日輕寒綠客衣花下笑聲人共語

柳邊橋影燕初飛曉風不定棠梨瘦夜雨相連薺麥

肥最憶故山春更好夜來先遣夢魂歸

聚景園 舊名西園宋孝宗奉土皇遊幸斥浮屠之廬

九以附益之清波門外為南門湧金門外為北門流

福坊水口為水門凡亭宇皆懸御扁武林舊事及天

逸閣集載有會芳殿瀛春堂覽遠堂芳華亭花光亭

瑤津翠光桂景艷碧涼觀瓊芳彩霞寒碧花醉澄瀾

等目及柳浪學士二橋據乾淳起居注紀淳熙六年

幸園事云太上太后至會芳殿降輦上及皇后至翠

光降輦並坐瑤津西軒入御筵畢至錦壁賞花又至

清輝少歇由翠光登御舟入湖中刻泊花光亭仍至

會芳少歇還內則園中尚有錦壁清輝二日舊志未

能盡也宋史孝光寧紀屢見臨幸此園理宗以後漸

致荒落任希夷聚景園宴集 晚排闥披雲霧身

有炎暑庭前青松笙竽聲繁處紅葉鋪繡雲月卿領

客意繼繼冰盤照坐光續紛薰堂盡御蒲葵扇瑤階

細展桃枝簾加蓬新采波上菱如珠更剝盤中菱老

罷慚無翰墨功臭味喜入芝蘭叢二妙不借阿鳳至

湖山更覽卷十

清波門

四老但許商山同明當入直須隨仗夕陽未下催歸
漿屯城街鼓已蒙蒙舉頭桂魄層霄上○陸游小舟
過御園二首 聖主憂民罷露臺春風側苑晝長開
盡除曼衍魚龍戲不禁芻蕘免來水鳥避人橫翠
蒨宮花經雨委蒼苔殘年自喜身強健又作清都夢
一回 水殿西頭起砌臺綠楊開處杏花開簫韶本
與人同樂羽衛繞聞歲一來鷓首波生涵藻符金鋪
雨後上莓苔遠臣待宴應無日目斷堯雲到晚回
學士橋 在宋聚景園杭州府志云相傳宋有學士居

此故名遊覽志云凡城中鐵冶嶺諸山之水舊出錢
湖門輪委於西湖者必經橋下大小岐派若夾字然
故稱夾字港後人訛為學士然學士橋見武林舊事
不可謂無據也 梁允植學士港泛舟 橋邊小艇聚
漁家岸柳紅回綠徑斜幾處春晴開

殿閣一泓曉碧浸烟霞遺祠莫問當年弩古苑還
香舊日花薄暮停棹思往事蘇公隄畔有啼鴉

柳浪橋 在聚景園杭州府志有柳浪港云在學士港

西舊多垂柳風擺成浪故名楊萬里晚泛西湖詩烟

艇橫斜柳港灣雲山出沒柳行間似卽謂此今橋圯

港存 徐逢吉柳浪港 芳草凄凄經轉迷聞尋小港
古城西綠楊深處東風惡愁煞黃鸝不肯啼

興福院 臨安志云開寶二年吳越王建有心淵堂青

蓮堂凝碧軒今為聚景園移建于清波門城下

定水院 又云舊號湖光內有水鑑堂湖光堂檀香千

手眼大悲像今為聚景園移額東青門外

按舊志言宋廣聚景閣拆浮屠之廬凡九今可攷者二院及水心寺惠明寺法喜院耳

仙姥墩 在清波門外列仙傳云姥餘杭人嫁西湖農

家善採百花釀酒王方平嘗就沽飲授藥一丸以償

酒價姥服化去後十餘年有人經洞庭見賣百花酒

者卽姥也舊傳基址高數十尺故以墩名後漸夷爲

坦途 曹唐小遊仙 八景風回五鳳車崑崙山下看桃花若敘使者沾春酒須覓餘杭阿姥家○王

安石送僧惠思歸錢唐 終淨堂前湖水綠歸來正復有荷花花前若見餘杭姥爲道仙人憶酒家

鮑當宅 方勺泊宅編云先子至杭創一小圃在清波

門外有詩云安得斷茅環堵地漁樵終老繼清風蓋

是圃乃鮑當郎中故居鮑有詩曰清風集故有繼清

風句

周輝宅 兩浙名賢錄云輝字昭禮淮海人南渡後寓

居清波門南著清波雜志十二卷

周元公祠 在清波門外錢家灣祀宋濂溪周子南渡

時建久廢 國朝康熙間督學姜公櫛重興

靈芝寺 在清波門北宋太平興國元年建本吳越錢

王故苑芝生其間捨以爲寺遂號靈芝大中祥符初

賜額益以崇福二字建炎兵燬紹興間析其基爲顯

應觀乾道間復次第興創孝宗給內帑錢就寺施食
 嘗數幸焉寺內有依光堂雲會堂日觀堂浮碧軒夜
 講亭諸勝慶元間韓侂胄議禁偽學朱文公去國寓
 居寺中平江李杞于此叩請窮理之學有紫陽傳授
 行世見四朝聞見錄淳祐間柴望上丙丁龜鑑作時
 相放歸田里在時名公鄭震吳陵朱繼芳曾元一周
 弼等設左道寺中各賦詩為別見道州台衣集蓋寺
 於南宋時例為士夫祖餞之所故樓攻媿集亦有送
 客靈芝寺句明洪武間移寺額于城內東園嘉靖間

以其基建錢王祠

朱繼芳靈芝寺通四面清平納遠空雲氣長伏天子座日光浮動梵王宮殘碑幾字莓苔雨清磬一聲

楊柳風沙鳥不知行樂事背人飛過夕陽東柴望靈芝寺別祖席諸友落日寒城暮雨餘滿樹離酒意何如見妻還指張儀舌痛國誰憐賈誼書羸馬病

倚旋偏倚寺禽山獠亦欲戲長安
 可是深居處更向深山深處居

依光堂 在靈芝寺西偏紹興二年孝宗幸寺而湖創

堂設御座命張印之書額萬歷府志謂此為宋進士

題名之地

陳鑿之同劉叔泰放步西湖人靈芝寺坐依光堂良久叔泰誦坡仙好把西湖比西

子之句因賦古風首劉郎喚我出勝處意所便
 清寒桃柳風濃淡衫袖兩僧廬自生香步遶古佛前
 依光偶不扁坐數禽聯翩平林度清磬遙隄簇歸船
 湖山露真態鷗點溶溶天形容幾塔筆剛道粧抹妍

莫作西子看正如姑射仙
相知喜值子微笑生清漣

顯應觀 宋紹興十八年建城南包家山以奉磁州崔
府君玉二十四年分靈芝寺之半移建先是高宗在
康邸避金寇至磁馬斃冒雨夜行得一白馬導之至
神祠忽不見馬但廡下泥馬赭汗如雨因假寐夢神
促其行白馬復導至斜橋谷遂免寇難繼統後祠神
甚篤高宗自書殿扁揭以御名殿左右有蕭照蘇漢
臣畫壁白斑西湖賦注云六月六日崔府君誕辰都
人進香于此多集湖中為避暑飲
周弼顯應觀桃花
白雲隨鶴乘將

去深碧桃花落故宮一十六
簧明月夜不知何處吸東風

錢王祠 舊在龍山歲久傾圮明嘉靖間總督胡宗憲

重建于靈芝寺址正字奉吳越武肅王錢鏐鏐子文

穆王元瓘瓘子忠獻王宏佐忠遜王宏侗忠懿王宏

俶五像歲以春秋官司致祭 國朝康熙四十四年

聖祖御書保障江山額雍正五年

世宗勅封鏐誠應武肅王乾隆十六年

今上御書忠順遺麻額唐昭宗所賜錢氏鐵券今尚存祠
輟耕錄云吳越國除日進券內帑宋季沉于渭水元

至順二年漁人獲而售諸錢氏之後曰世珪者明洪武二年大封功臣取其券以為式尋給還焉祠後慶系堂有蘇公表忠觀碑乃明嘉靖三十六年杭州知府陳柯重葺立石陳子龍謂吳越錢武肅王祠二十草群雄事紛紛割據年斗牛占王氣屠敗山豪賢地羅平妖鳥集唐室已顛連草加孫劉勢形支江海邊爪牙多健勇參佐集神仙水奉中州朔時分屬國天錦城開邸第大木擁旂旃受册三樓上歌風四馬前自從納土後終見舉宗遷蓋方朝洛丹書改賜田金輿何呂去玉梳不曾還守墓新恩重荒祠舊德傳冕旒皆壯麗子姓特綿聯樹騰颺泉空簷響杜鵑崇功銘版碣遺恨滿山川異代還祠廟當年入管絃寶融應龍貴張軌共周旋禮何妨盛王侯豈易捐誰言脫履便不見善書堅宋室諸陵在南枝更可憐

柳浪聞鶯亭

在錢王祠右即舊額應觀基也宋景園有柳浪橋因為曰康熙三十八年

聖祖御書為十景之一恭募勒石建亭于此

萬達甫柳浪聞鶯處又吹笙○聶大年柳浪聞鶯雨後翻空一派青蘇公堤畔繫漁舫只藏鶯鳥春聲滑不起魚龍夜氣醒游子愛聞停玉勒佳人倦聽倚銀屏待看三月歌喉老又見浮波絮作萍

宋省馬院 在錢湖門外院分有正覺趨化二寺前有

錢湖瓦後有海子渠皆詳臨安志

長橋 在錢湖門外淨慈寺志云橋頗短而以長名者



父老云舊本在白蓮洲橫截湖面水口甚闊橋分三

門長亘里許後漸填塞為民居故只數丈相傳宋淳

熙間錢塘王生與陶女名師兒者月夜雙投橋下吳

禮之賦霜天曉角弔之云蕩漾香魂何處長橋月短

橋月因別呼橋曰雙投橋元馮士頤竹枝詞請看雙

投橋下水新開雙朶玉芙蓉指此董嗣果長橋南

樓鐘鼓幾斜陽相傳亭跨危基壯誰見橋橫古道長

澄水開荒沙草碧清波門近市塵黃鳳凰山在闌干

外玉抹烟屏鷺一行虞淳熙晚步長橋侍兒學

吳舟打浪驚眠鷓起步蓼花岸俯見紅葉流霞上一

早出橋邊雙鷺收歸途

漁火斷歸鷗秋山幽

按吳禮之所云長橋短橋似無實指陳造西湖詩

即今去雁將清夢飛下長橋更短橋武翁清明湖

上詩舊路人穿新路去長橋船出短橋還洪深湖

上菩薩蠻詞回首欲魂消長橋連短橋詳其語意

皆即泛言長亭短亭耳留青日札言雙

投橋為湖上逸蹟亦未以長橋傳會之也

飛仙里 宋乾道中濟南李芑寓臨安嘗請淨慈過長

橋于竹徑路迷見青衣道人分與燒筍食之絕異常

味俄風雨晦冥失道人所在菱棹懼伏林間少頃雨

止尋徑而出覺身輕舉冉冉若乘雲泊歸舍不復飲

食其顏常如桃紅遂去游茅山尋又入蜀隱青城後

人慕之名其里曰飛仙見列仙傳及容齋隨筆柴世

飛仙里 杖策南屏徑曲長深篁十里晚
蒼蒼林間燒筍人何處坐聽疎鐘暝夕陽

水南半隱 鄭思肖父起號鞠山翁宋淳祐間居西湖

構室曰水南半隱在長橋詳見心史

南園 在長橋南宋御前別園也光宗時慈福太后以

賜韓侂胄葺名南園陸游為撰園記其畧云堂之最

大者曰許閣上親御翰墨以榜其額其射廳曰和容

臺曰寒碧門曰藏春閣曰凌風積石為山曰西湖洞

天瀦水藝稻為園為場為牧羊牛畜雁鶩之地曰歸

耕之莊其他因其實而命之名堂之名則曰采芳曰

豁望曰鮮霞曰於春曰歲寒曰忘機曰眠香曰堆錦

曰清芬曰紅香亭之名則曰遠塵曰幽翠曰多稼自

紹興以來王侯將相之園林相望皆莫能仿髣者四

朝聞見錄謂南園更有晚節香亭植菊二百種取其

祖魏公詩句名之陸游記中不及也宋史趙師異傳

云侂胄嘗飲南園過山莊謂師異曰此真田舍間氣

象但欠犬吠雞鳴耳俄聞犬吠聲薄聞視之師異也

侂胄既誅此園復歸御前改名慶樂有梅樹桂林之

勝所畜有天鷄牯牛元鹿三尾龜等理宗以賜嗣榮

王又改名勝景有走馬廊流杯池及十樣亭榭初蜀帥獻沉香山于韓侂胄立凌風閣下望者眩異宋亡後游客始迫觀之乃枯枿耳園中秀石古木明初猶有存者正德間始盡為有力移去廣密南園二首清芬堂下千株桂

猶是韓家舊馬鬣白髮老翁和泪說百年中見兩不原舊事清涼尚可尋斷碑開臥草深深凌風閣下機牙樹當日人疑是水沉○鄭厚勝景園竹役杭州幾萬家累山駟石事游蒼書船夜醉西湖月金剪春分內苑花京兆有人能學犬玉津無樹可棲鴉欲聽野老談遺事來回斜陽駐酒車

澄水閣 臨安志云在長橋南始因錢湖門內諸山之水分流為三道入湖雨甚則泥沙浸濁故于錢湖門

之北城下置海子口流出省馬院後為小渠引水直至澄水閣入湖又有南閘者亦分力家峪之水至長橋下入湖古來疏此水為三渠皆有石橋後渠湮為民居然橋猶可記

南屏山 舊有南屏書院南屏別墅南屏吟社 山頂為慧日峰淨慈寺

在其麓有萬工池雙井羅漢堂宗鏡堂慧日閣 舊有

天鏡寺前為南屏晚鐘亭後為蓮花洞石佛洞 舊有

居然亭又相傳有羅漢洞 峰陰有獨秀石 峰頂舊有宋望祭殿 稍西為高

士塢有萬峰山房雨花臺 舊有叢下軒 又西為小

有天閣舊為興教寺有幽居洞歡喜巖琴臺丹崖

摩崖石經南山亭

南屏山 九曜山分支也峰巒聳秀怪石璫龍峻壁橫

披宛若屏障宋僧契嵩遊記云由山麓而上東趨至

霽雲亭再東至幽居洞洞之東則深林茂草也西趨

過小石門至積翠亭再西曲折而上至發幽亭轉東

至白雲亭由是小徑支分所往皆茂林脩竹不知其

極今惟幽居洞小石門在小有天閣中諸亭俱不可

考矣蔡襄奉荅孫推官南屏舊遊已憐叢翠在湖

骨自清堅岩端下溜添春潤穴底來風送野洲欲仗
何入安展齒更尋幽境一攀緣○蘇頌次韻蔣穎叔
同遊南屏見惠長篇青山橫莽蒼萬石出南麓古
剎表蒼閣高聲聳羣玉居惟葺岡巒近靡數松竹那
郭路非遙遊人春不宿陟巘極躋翠嶺勞伏架
筒引流泉跨嶺構重屋講座據妙峰禪堂對枯木幽
尋難屢期好往誰能獨偶逢霜臺客暫駐驄馬足聯
步訪叢林終朝走郊牧相湖方外遊頓忘河上曲夷
路喜君騰高閣暫子東更聽名理言俯慨心中欲况
已證真常誥止齊龍辱願言挹清風可用警浮俗○
徐真南屏居隘局遺心馳發得紫霞岩絕勝參差
烟雲分掩冉薰林識蘭氣縹緲桃蹊鳥歌欲求和
春波不加染延賞合良儔攜詞人宿南屏山中誦通
夜同紫峽逸上雪汀老僧輩上人宿南屏山中誦通
仙夕寒山翠重秋淨鳥行高分韻得夕字荒烟散
不收殘山帶遥碧林鴉晚依草雉時隔隔斜光明
不定居人掩荆柵鳩來喜耆簪林下語幽蹟屋燈
火青野蘆旋新摘豈無伏虎禪亦有飛鳧客愛此小

崑邱人世白雲隔願當抱奇幽晤言永今夕○壬守
仁南屏溪烟漠漠南屏路春服初成病眼開花竹
日新僧已老湖山如舊我重來層樓雨急青林迴古
殿雲晴碧嶂迴獨有幽禽解相笑雙飛時下讀書臺

慧日峰 淨慈寺至山也遊覽志云南屏之中峙者為

慧日峰今以寺後拳石當之謬矣馮夢正同秀登諸
公登慧日峰

城隱南屏危峰標慧日自昔秘元賞了今留講席琳
琅既觸目龍象亦接膝坐久失氣靈放步闕紫色懸

臺紆勝引造峰恣遐歷石磴翔雲微松濤韻風密湖
波表裏觀巖岫上下悉江外歸遙岑木杪嫵高翼志

味因禪悅遠癩得良集終
期上栖蘿于此課芝术

南屏書院 在慧日峰見牟陵陽集牟嶺南屏書院
南屏環擁翠雲堆

誰遣精廬特地開祭酒先生甘隱避燃藜人乙忽飛
來胸中壘塊五千卷門外芙蓉十萬栽白日竟拋妻

子去羣仙換
手上瑤臺

南屏別墅 元錢唐莫維賢字景行別號廣莫子好學

能詩雅尚標致初卜居靈竺間繞舍栽杏號曰杏園

後復徙南屏別墅日與騷人墨客遊咏其中列製二

十一題時人比之剡川詳見凌柘軒集黃潛題莫氏
山莊圖

移小隱傍南峰遠有咸平處上風山態近人猶偃蹇
湖光無雨亦空濛行春杖履時到臨水軒窗面面

通別作新亭供戲劇青帘搖曳杏花中○劉儼南屏
別墅圖 竹裏深藏聽雪齋花邊小築御風臺雲嵐

倒影水天迴蒲葦有聲山雨來內史幽情觸咏樂右
丞別業畫圖開何時許我遊真境野色橋邊踏紫苔

南屏吟社 西湖志云湖南吟社在南屏明萬歷間卓

明卿為社序

飛瀚夏日集湖南吟社 結社南山下 蕭然遠世氛 偶諧泉石趣 得與鹿麋羣

小燕窺簾語 新算遠逕芬 長隄一水澗 宿霧兩峰分 國士吳公結 詩豪晉右軍 持觴誇聖酒 學道證元文

笑傲娛長日 聲歌煥綺雲 回看卽陳迹 延賞坐餘曛

淨慈寺 周顯德元年錢王宏俶建號慧日永明院釋

道潛延壽相仍坐教席宋太宗改壽寧禪院紹興九

年又改淨慈報恩光孝禪寺奉徽宗香火中燬孝宗

賜金成之御書慧日閣三字淳祐十年建千佛閣理

宗御書華嚴法界正徧知關八大字當時名列五山

規模與靈隱相若有毘盧閣永明室圓照樓一湖軒

肅儀亭諸蹟又有大鐵鍋歎云梁貞明二年鑄白斑

所謂萬鈞巨釜是也元季湖寺皆燬茲寺幸存明凡

兩燬兩建 國朝康熙三十八年

聖祖御書淨慈寺額四十六年發帑重脩四十九年工竣

御製碑文勒石乾隆十六年

皇上御題殿額曰正法眼藏

陳堯佐遊永明寺 附郭山 光峭若懸倚空樓閣白雲顛

孤軒半出青松澗 氣疑游碧漢 過情別擬留風外 燕傷秋因感雨中蟬 人家掩映蘆浦島 樹扶疎沒

水大痛飲豈同蓮社客 狂歌聊許竹林賢 忘形且盡 尊前樂休憶巖樓與濟川 蘇軾病中獨遊淨慈謁

本長老周長官以詩見寄奉和 歐陽禪老入南山 淨掃清風五百間 我與世疎宜獨往 君絲詩好不容

淨慈鐘樓 明洪武十一年以舊鐘小累銅二萬餘斤
重鑄衆僧說偈落之徐一夔作鐘偈序宋濂作鐘銘
淨慈鐘樓 明洪武十一年以舊鐘小累銅二萬餘斤
重鑄衆僧說偈落之徐一夔作鐘偈序宋濂作鐘銘
淨慈鐘樓 明洪武十一年以舊鐘小累銅二萬餘斤
重鑄衆僧說偈落之徐一夔作鐘偈序宋濂作鐘銘

楊慎南屏鐘樓 莎汀影泊仙槎蒲半聲
震毘沙望裏催圓寶月醉中敲醒繁華

南屏晚鐘亭 在寺門面臨萬工池宋陳清波張擇端

明戴進俱有南屏晚鐘圖康熙三十八年

聖祖御書四字爲十景之一恭摹勒石建亭于此

縹緲雷峰隔上方數聲風送到幽窻
散付與山僧帶月撞○凌雲翰南屏雪鐘
作玉千層樓近鐘疎恍若憑和雪送來清歷歷
透出慢騰騰誰識漫憶秋荒月鐵馬
幽夢忽驚覺嚴城方向晨看花春起
人○玉瀛南屏晚鐘 曉入南屏路不分
頃寂無聞長橋燈火僧歸急百八鯨音過暮雲

萬工池 在淨慈寺門外宋建炎已前寺累遭火熙寧

間用青烏家說鑿池禳之僧寶文募化開工與力者

萬人故名潘之恒詠萬工池荷花南屏對藕居中

復結子盡作佛前供胡為批其根樵悴先秋風聞魚

中夜泣寄言謝居士身遊蓮葉間刺促長不已何不

借升斗縱我于海底不然禁漁採與藕同腐爾

雙井 在大殿東西壁先是寺僧艱汲負擔湖濱宋紹

定四年僧法薰以杖扣地出泉二派孰為井作亭覆

之又寺西有圓照井宋僧宗本見甘泉出有金鰻游

焉因以為井亦名鰻井又香積廡有神運井相傳僧

道濟運木于此且傳其脉與江水通亦名通江井鄭清

之雙井 水神何時生六翮飛出雙泉江練白平湖

凌月渺無邊一笑對之成揖客轉驢初動時星橫夜

捲寒瓊聲濤清千年佛殿礎花乾十畝空庭蔭脩柏

問泉何事趁奇觀故向庭前作真觀昔年何處今何

通泉豈有心猶揀擇若云泉自井中來枯鬣浴山有

龜拆如言地上泉自見是年何須穿上鴈幡風得動

兩無干細說此證歸禪伯我方覺舌為井記了不

相干勞刻畫寄詩更欲結茶緣付與宗風自錫拍

羅漢堂 舊名應真殿凡四十九楹吳越時僧道潛請

於忠懿王求雷峰塔下金銅羅漢象會王夢十六大

士隨行窈符請意因如其求爰始作殿南渡兵燬高

宗勅僧道容重建并塑五百羅漢其像皆出一僧之

手而殊容異態無一雷同劉一清錢唐遺事云列象

裝塑雄偉中有千手觀音一位尤精緻其第四百四十二位阿濕毗尊者獨設一龕用黃羅幕之偃蹇便腹覩人而笑婦人所嗣者必詣此炷香今龕廢矣

宗鏡堂 在寺毘盧閣後卽演法堂也宋建隆初永明

禪師延壽會賢首慈恩天台三宗義學就此撰宗鏡

錄鄒迪光題宗鏡堂 維撓綠楊岸及命理轉策從者四五人鈎衣入蒙密南屏鬱岩崑崙宮翠峯林錯互置稅棋向背出檻鳳威羽翮龍鱗角折法象有三身應真計五百伊昔壽禪師于此布法席言論雖已繁圓鏡乃歸一我來祇樹下彷彿天竺國碧簾吐葦簧荷松韻琴瑟口分齒陳銀千展貝多快迴風發檀栴香氣何秘辭是時秋尚熱披衣坐禪室非無豪士豪爲憐律僧徒倚澹忘歸山空落紅口

慧日閣 舊在宗鏡堂後宋淳熙間建孝宗御書額宋

史鎮王竑傳史彌遠爲父浩飯僧淨慈與鄭清之登

慧日閣屏人謀廢立事卽此嘉定十二年洪發閣圯

明萬歷丁未僧大壑遷永明祖塔于其址今方丈側

別建新閣仍其名

天鏡樓 見逃虛子集 姚廣孝與畧勉二公登南屏天鏡樓 歲月度如流江湖作浪

遊相逢俱在客此日共登樓雲氣千峰合 香林一雨收只愁歸思促無復爲遲留

蓮花洞 在淨慈寺後巧石層敷若蓮花然其上無頂

惟以委宛導人深入名洞 趙維垣登蓮花洞 秋風放舸看花餘又向丹崖一

步虛鳥語林中知佛性僧樓岩表接天居近池裏曩芙蓉出隔岸依依楊柳味坐對夕曛翻貝葉詩成還為遠公書○吳本泰蓮花洞佳石龍從繡古苔雲波縱縱紫蓮開瘦藤扶到峰望可有明星玉女來

居然亭 在蓮花洞前明嘉靖

荆部照磨張文仁為

紹興守洪珠築取朱子一

棟成居然我泉石句

為顏田藝蘅南屏避暑居

作明客系湖便得

清五百間宗鏡堂空香燼滅痕斑前朝水石居然在散髮

日閉關

石佛洞 在蓮花洞右兩石相夾如龕內有石佛三像

明胡宗憲刻寰中天室四字洞下為少林室刻大楷

書少林二字旁題及塊欵蓋宋樓鑰書也

羅漢洞 淨慈寺志云相傳在慧日峰中有十六大士

像鏤壁間今藜石蒼蒼了不可覓豈歲久闕於土耶

按此洞係傳聞之說故羅山僧亦無從搜討近志乃以宋太常寺翁之羅漢洞當之遂并貽勳崇德閣懷遠驛觀音泉波古亭諸蹟側牽連入南屏山中殊為鹵莽宋太常寺在城內侍郎橋西金文酒庫之側金文壘石為洞迎羅漢其中因有羅漢洞稱臨安志夢梁錄等書皆陰載分明近志迷夢梁錄譌于貽勳崇德閣下增入慧日峰三字思以自掩其失然其失更甚

獨秀石 僧契嵩有獨秀石志畧云嵩既名獨秀石章

表民以為未當更曰獨怪夫世俗所謂怪石者必以

其詭異形狀類乎禽獸人物者也如是則屏山之石

盈巖溢壑無不如禽獸人物者也何獨一石謂之怪
耶此石拔起數仞巖然特立于山之西南隅不與眾
石同趨附頗似正人端士抱道自處不以事勢為朋
黨者意其鍾得秀氣故能自植立耳吾故請從于獨
秀淨慈寺志云此石今不可攷慧日峰陰有石傑峙
橫址如琴几想即是也

宋望祭殿 宋會要云南渡後諸陵在西洛每歲時伏
臘阻絕不得祭乃建殿于淨慈寺後顏曰望祭吳博
讀史紀聞云殿在南屏絕頂先一日奏聞遣一升朝

官致祭讀祝其禮疎簡不可考羅大經鶴林玉露載

其祝版詞有秩上陵之典禮徒切望思施寓祭之權

宜愈深愴慕等語

許光祚南屏紀事 白雲山內亭
西落望祭遙遙帳玉除原廟衣冠

勞想像詞官樂奏向空虛秋風酒醉南屏日春日
芹香湖上漁七帝寢爾何處所憑高弔古倍踟躕

高士塢 在蓮花洞西明孫太初一元集室於此太初

秦人自號太白山人風儀秀朗元巾白袷常以鐵笛

鶴瓢自隨所至傾動其寓南屏時嘗與友人張震泛

湖舉李白張謂改沔川南湖為郎官湖故事欲改西

湖為高士湖人因亦稱其居曰高士塢

孫一元新卜
南屏山居二

首道人占嶺南屏景十里青山帶郭斜對水柴門
通鶴渚隔林烟火見漁家岩頭老樹占風雨石上菖
蒲閣歲華粧點太平還着我樓鞋桐帽送生涯
晚卜居草堂靜日長晏坐人跡稀梅花不開凍雲合
雪片忽墮山鵲飛春杯到手何意味江風隔岸
吹客衣歸來道路不須問雲谷丈人還可依

萬峰山房 在高士塢舊名西隱菴又名石隱又名萬

峰深處有圓照樓法華臺諸勝 方豪宿萬峰深處
萬峰雨歇青鞋溼石

磴風高白帽斜幾向西湖尋佛國寧知下榻即僧家
林蔭慧日天應近竹覆慈雲物自華莫怪卜居孫處
上故園吾亦忘烟霞○畢懋康過石隱訪元津開上
不遇 挺轡越飛岑雲度青蘿嶼石隱幽篁中水風
來許許泉石入膏肓烟霞自齋驛蒼苔芳草
連疎竹寒松侶顏色何處窺初月照不寒

雨華臺 一名法華臺在萬峰房西淨慈寺志謂延壽

就此課法華經嘗感四天花雨明萬歷間司禮孫隆

構亭以識舊蹟尋圯布政吳用先主事黃汝亨等為

僧壑別構懺堂顏曰香巖社堂後構軒曰媚清取謝

靈運白雲抱幽石綠篠媚清漣之句南多密竹起

半閣曰竹閣閣背拾級而登則為樓仍顏之曰雨華

詳見汝亨香巖社記 樊良樞法華臺 高僧禪隱處
長有薜蘿封曲塢烟嵐經潑湖

月蕩峰瀑喧響暗竹巖眠山疎鐘坐久滯忘語焚香
對古松○潘之恒竹閣二首 半壁山腰半面湖危
樓經絕杖難扶憑誰好手芟蕪穢寫出南屏竹閣圖
竹裏疎籬出懺堂氤氳香篆繞長廊文殊仙問維
摩病丈室婆娑面帶黃○譚正賦過雨花開贈元津
禪師 到來看竹坐餘清相對高閣世外情 佈拾湖

山空霽色放吟檻翳暮禽聲天花不斲宗風古祀塔
新懸慧日明為擬從君脩白社南屏半啟結柴荆

叢玉軒 張光弼集云在淨慈方丈後有鹽運使李員

嶠畫墨竹一林儒學提舉趙松雪題名叢玉參政姚

牧菴作記憲副鄧善之書板刻在軒楣淨慈志謂在

萬峰深處軒上有樓謂即圓照樓黃潛宿叢玉軒
偶從采真侶遠過

金仙宅名談接勝流傾蓋頭未白湖水平見底森風

去無跡列座陪墨君籊咏終日夕昔聞有三笑今喜

成六客後來復何人莫使風雨隔○馬鑿淨慈寺叢

玉軒 招提雄壓南屏山李侯筆底叢竹蟠風香細

度白蔞菊秋影森立青琅玕翻醉墨相看眼如月○

元冬雪摧折室中老子心亦空白髮相看眼如月○

張景叢玉軒 河東使君竹成癖落墨滿林煙雨新

雪壁自期爾後日碧紗誰與護輕塵百年聚散同殘

夢一代風流不數人賴是玉僧知敬客不辭騎馬往

來頻○豐坊宿叢玉軒贈澄湛堂 手巖萬壑玉層

層夜半山腰見佛燈竹影掃 窗人不到滿床風雨定中僧

普度親菴 在南屏山西本古永陰寺基明侍郎葛寅

亮就建精舍讀書談道其中尋以為母報恩捨為僧

菴寅亮自為之記桑調元普度親菴 葛公講學人
所居化佛場觀恩以是報作記垂

千霜猶勝王半山捨宅度子男當時議祀典得崇兩

廡傍秋陰後古樾午聲送清吭高枕冷翠納淨甌苦

綠嘗一雨入虛谷叢玉鳴浪 浪吾慮着處是臥吟擬草堂

興教寺 臨安志云在南屏山西開寶五年吳越王建

名善慶太平興國中改額天禧中僧小壽開法于此

王隨出鎮錢唐屏騶來候壽方負暄毳衣忽見之即

推蒲團藉地並坐語笑終日而去門人讓壽簡禮他

日隨復至寺壽率萬指前迎隨曰何不如前日相見

而據為此禮數耶壽顧左右曰中丞即得奈知事嗔

何林間錄紀其事謂真本色住山人也寺有齊雲亭

清曠樓米元章琴臺元末寺圯今遺址為小有天園

楊萬里題清曠樓 清曠樓中夕照閣落照殘
雨兩生寒樓中看盡南山了又看西湖與北山

金鯽池 蘇長公去杭十五年復遊西湖有我愛南屏

金鯽魚重來撫檻散齋餘句注云南屏山興教寺池

有鯽魚十餘尾皆金色道人齋餘爭倚檻投餌為戲

今稱賽西湖者或云即此 陳鑑金鯽池 斜日齋廚
餉餘壑池畔 暮清虛

錦鱗波面紛來往
誰是當年金鯽魚

小有天園 舊名壑菴郡人汪之萼別業石皆瘦削玲

瓏似經波湧而出可証鼃無咎洗土開南屏語契嵩

所稱幽居洞等蹟皆萃于此蓋此實南屏正面也有

泉 一 潭為深池 游人稱賽西湖乾隆十六年

聖駕臨幸御題曰小有天園二十七年又

題山半亭曰勝閣 毛先舒遊壑菴 勝地宜幽賞况逢晴
日輝透迤穿竹徑 疏豁到柴扉橋小通

波去林深過雨微
音愁新翠滴未覺
亂紅稀好客排
棋局隨人坐釣磯
鑿山知虎避引水
種魚肥落日還
扶杖清暉更滿衣
漱泉兼碧瀉携石
帶雲歸城郭紛
相近江湖夢不違
此中會高臥漫使
典遙飛○錢陳
翠恭和一曲傷湖
邊玉梅倚石如高
士斑鹿穿林見
天芳園一古仙深
護翠屏宜野月細
鋪瑤草亦耕烟
南山最好供留賞
睿想清瑩不落詮

幽居洞 俗稱仙人洞相傳葛仙翁脩煉之所中可布

兩席有摩崖艮卦及損益二卦辭皆隸書字徑六寸

左有小石門偃偻而上可登琴臺今在小有天園

元幽居洞 詩曲上陰陂岩穴殊窈窕雨歇散流雲
人稀下飛鳥石林滴寒涼青溼苔錢小幽人意徐于
斜陽類清曉仙鼠掠虛岑冷風戛
叢篠晏坐聽遙鐘心與谷音杳

歡喜巖 在小有天園兩石離立相對望若老翁

狀其一首如戴笠頰下鏤小佛像三崖上有題名

滅難辨 王曾祥歡喜巖 何來兩石丈邈近岩中路
笠屐未全剝鬚眉亦稍具一若謹相迎一若

通款素遲遲疑借行欣欣如合趣我與石丈開春秋
凡幾度洗眼復自今開顏如遇故開雲欲延客野花
愛留步與丈訂石
交承願此問住

琴臺 穿小石門拾級而上百武許怪石聳秀有米元

章芾摩厓楷書琴臺二字大徑三尺其上又有蘇才

翁蔡君謨題識數處霜蘇剝蝕猶彷彿可辨 周京琴
臺荒

臺橫古今琴響不得續
猶留石土字上畧米海岳
此石久不見沉霏落均曲
我友約齋君制行秉卓舉
用

率諸郎力掘搗鋤惡濁遂開南山亭俯仰雲霞足不
虞泥沙中點畫露朝旭即是窮根抵更賴清溪濯兩
字曰琴臺照曜燦可燭緬思片石間古有成連躡涼
風動夕陽鳴禽去幽谷湖水淡不流林聲靜無濁山
空藥草長榮曠孤烟盡遙望前古人于茲寫遐曠為
謝闢草萊蕭蕭兩竿竹往來南山睡當秋薦叢菊

丹崖 在幽居洞左高尋丈石皆赤色上鐫南山之隈
白石崖巍上有丹崖下有琴臺彌天然師與我游哉

勒名石堅庶播將來至正甲午吳興周昌書 王曾祥丹崖

望中山石更嶮岬短策能扶興未闕朱萼直教隨地
現繁英不羨破卷看平分日景輝林麓一色霞光麗
洞端此處定居燒藥
叟遺踪我欲問黃冠

摩崖石經 在小有天閣隸書家人卦樂記中庸共三

十四行字徑八寸末題右司馬溫公五字朱彛尊曰
考葉紹翁四朝聞見錄吳自牧夢梁錄皆謂溫公手
筆獨周密謂是唐人遺迹後人于右旁刊溫公款其
實非也宋鑑稱紹興八年上諭大臣曰司馬光隸字
甚似漢人朕有五卷日夕置座右所書乃中庸與家
人卦皆修身齊家之道不特玩之而已今摩崖合乎
宋鑑所載當是諸大臣聞思陵面諭請刊于石者卦
旁又有篆書三生石三字吳任臣曰據此則南北山
皆有三生石所傳李源圓澤遺蹟究在何地抑好事

者慕其名而彼此傳會之耶桑調元觀摩崖家人卦
亦正空山留此蹟萬古鬼神敬淋漓襲氣母磅礴衝
斗柄蒼崖獵錫古老腕純鈞勁晚天烟靄重滄雨苔
花盛光怪山嵌巖熊熊照幽負

南山亭 在溫公摩崖之陽岩隙有叱石崩雲四字汪

之萼孫守澁構亭岩端故可四瞻左江右湖如在几

席曹達崔肅江純江昆季格遊南山亭作帶雲南

瞻觀覽接武屢陵緇紅泉丹壑瀉絳葉青女剪疾激

歌清聲孫枝若在眼鴻都謝人述流鼎辨

波尚涵演爰捫摩崖碑敢以饒舊有徐炳宅西關西

為漪園舊為甘園謝園旁有臨安東為小蓬萊舊

上清宮寓林讀瀕湖為鶴渚有藕花居舊有墨芳

書林南山西小築瀕湖為鶴渚有藕花居舊有墨芳

荷香亭淨相院普寧院

雷峰 在淨慈寺前臨安志云郡人雷氏築菴居之故

名又謂之中峰西河詩話云回峰以山勢迴抱得名

俗作雷峰以回雷聲近致誤宋有道士徐立之築室

塔旁世稱回峰先生此明可驗者李公西湖志云六

書正譌雷古作回小篆加雨以別之據此今回轉之

回即古雷字故回峰亦作雷峰臨安志竟作雷峰且

云有雷姓居之其說未合但毛奇齡云回雷聲近致
誤則又未析古字通用之義也林逋中峰 中峰一
徑分盤折上幽雲夕
照前村見秋濤隔嶺聞長松標古翠衰藥動微薰自
愛蘇門嘯懷賢事不羣○陳允平雷峰小憩倚塔
看明月寒光度玉繩曲堤藏小艇疎柳見孤燈木竹
映苔石岩花綠澗藤香雲吹散後猿鶴伴高僧○錢
惟善四月十九日與李木魯子昇登雷峰 白轉鶯
聲兩部蛙不知春色在天涯線陰千里飛絳肉濯錦
江邊正浣花○袁啟旭泛舟至雷峰登南屏絕頂下
憩淨慈寺 輕烟裊素波花明見微磴棹柳港陰
遂躋層巒勝浮圖積古色石竹隱凌兢山風何飄颻
吹袂上蘿徑苔蘚重逾膩松栢森猶勁峰回萬象開
水迴孤霞映紺宇嵌空冥精藍窈深靚一叩蒼局幽
便滌塵襟淨逸然人代感緬想真如境浮生胡壤攘
至理復誰證安排在
巖樓朝昏永游泳

徐炳宅 宋錢唐徐立之名炳舉進士不第棲隱回峰

自號回峰先生都官員外郎蘇爲聞其名勸之仕曰
若時與命會然後出佐天子福元元不然則悔吝生
矣曷若追冥鴻霧豹與孤雲俱乎爲甚敬其言爲撰
徐先生傳或以徐爲道士者非

雷峰塔 吳越王妃黃氏建以藏佛螺髻髮亦名黃妃
塔或以語音致譌呼黃皮塔始以千尺十三層爲率
以財力未充姑建七級後復以風水家言止存五級
塔內以石刻華嚴經圍砌八面歲久沉土明人有廟

得者小楷絕類歐陽率更書法又塔下有金銅羅漢
像一十六尊各長數丈尋因僧道潛請移供淨慈寺
內詳具上文俗傳西湖有白蛇青魚兩妖鎮壓塔下
明嘉靖時塔烟搏羊角而上群謂兩妖吐毒迫視之
聚虻耳傳奇之妄即此可見塔舊有重簷飛棟窗戶
洞達後燬于火惟孤標巋然獨存陳仁錫品其老蒼
突兀如神人指笏聞起祥云湖上兩浮屠寶石如美
人雷峰如老衲李流芳則云此一古醉翁也錢惟憲與袁鵬
舉錢良貴同登雷峰塔訪魯山文公講主錢湖門
外黃如塔猶有前朝進士題一字排空晴見雁千峯

照水夜燃犀周遭地帶江湖勝孤絕山阿樹木低二
客共馳千里日故鄉各在浙東西○馬蔡遊雷峰寺
雷峰壯南屏塔塔林外出老僧識舊面邀我一登
陟高回星漢流靜脈山水碧書有白雲飛夜有明月
入諸佛似安禪脉脉度朝夕野人怯高險欲上股先
慄不如履平地彼此無得失○張遂展西湖柳枝詞
雷峰頽塔紫烟中潦倒斜曛似醉翁
誰欲遷除決壅腫由來愛憎眼難同

顯巖院 雷峰塔院也開寶中吳越王建治平二年賜
額咸淳二年復于峰頂泐通元亭望湖樓歲久院圯

明末于其故址建夕照菴越井謂顯巖廣慈師乞

此徃徧浙江莫謂音書
隔一日潮音兩度來

南軒 鐔津集有南軒銘云南軒子客舍之後楹也在

南屏山之直北去山不數百步據文當近顯嚴院

雷峰西照亭 舊稱雷峰夕照宋陳清波有雷峰夕照

圖又或稱雷壇落照康熙三十八年

聖祖御書十景改定為雷峰西照築亭募石茶奉于雷峰之

西尹廷高雷峰夕照 烟光山色淡溟濛千尺浮圖

几倚空湖上畫船歸欲盡孤峰猶帶夕陽紅○湯

煥雷峰夕照 迴岡夾水塔入雲西當落日千巒分

黃金界寬樹影盡白鶴巢老枝撐焚南高黛色晚逾

重北山蒼雷晴先曠飛節更 吳越西關門 吳越羅城由夾城東亘江干西薄錢唐

門門凡十座其西關門在雷峰塔下

宋臨安府社稷壇 舊在嘉會門內紹興駐蹕初徙雷

峰下小昭慶寺側孝宗內侍甘昇欲廣湖上園囿諷

府移就昭慶築壘府尹命教授樓鉉為祝文鉉言社

稷繫一府利害非旱乾水溢不得遽狗園寺之請輕

有變移力持不可而止其基瀕湖間比于水咸淳四

年潛說友闢壇壝而新之剏齋宇庖屋及築石垣甃

路仁和縣令郭應酉作記

昭慶寺 臨安志云南山昭慶寺長興三年吳越王建

南渡後充祭祀齋宮立夏祭南方嶽瀆立秋祭西方

嶽瀆兩廡爲致齋閣子二老堂雜誌謂寺有鐘在樓

上東坡寫竹尚可辨竹下題云明夫子方明紹康道

嘉甫子瞻同遊有宮慶寺庚午八月日陸游小略慶院講僧

舊在郡下相從今沒已久見畫像院中詩弔之

曩歲曾陪夜講燈伏犀插腦齒如冰假人重見應難

識遺像癯然一老僧○周紫芝夜宿淨慈明日當宿

齋宮上方杖策記當年髣髴天宮五百間老去新

添准白髮從來好在只青山已憐雪意催寒急更遣

泉聲喚夢還明日郊官禪社稷此生猶綴朝班

及社稷殿而以定官鐘二蹟歸北山昭慶寺非

惠照寺 臨安志云天成三年吳越王建紹興二年旨

充朝廷祭祀齋宮別于西南隅建院內有壇殿有燎

壇夏至日祭皇地祇立夏祭穀感立秋祭白帝旁爲

致齋閣子其別院後歸淨慈楊萬里晚至西湖題惠照寺石橋上船于鏡

面入烟叢寺在湖心更柳中暮色欲來吾欲去其如南北兩高峰

甘園 在雷峰塔西玉照新志云乾道中巨璫甘昇有

別墅在西湖惠照寺西地連郡之社壇武林舊事云

又名湖曲園曾經臨幸有理宗御愛松望湖亭小蓬

萊西湖一曲後歸趙觀文又歸謝節使西湖百咏引

云園倚雷峰有四面堂堂下接翠芳園船坊朱繼芳辛亥二

月望祭齋宮因遊甘園五首 山入湖光碧四圍棋枰零落葑田稀蒲芽短短鴛鴦冷惟有漁師幾網歸

朝霏作雨連天濕花氣薰人到骨香四望水亭無
正而有花多處背湖光海棠陰下小徘徊展齒深
深一徑苔忽總銅鉦花外進園丁說是主人來
誰看花枝與木厭不知頭上雨廉纖流鶯語東風恨
由身眼中領畧能多少細雨斜風便妒人○釋居簡
甘園尋梅疎枝重複裏莓苔護得寒英喚未開料
理不關元化事翠華長是雪前來○董嗣景甘園
內宮園窈窕齋官楊柳堤南翠幾重四面堂虛凌上
界五層塔近懸中峰徑連湖水行幽草廊接風亭臥
偃松鄰岸御魚空望
幸深坊長日鎖飛龍

謝府新園 臨安志云在惠照齋宮西舊為中常侍甘
氏園後屬謝府內有道院村莊四面堂水閣等
漪閣 甘園西北明水為白雲庵歲久復圯 國朝雍

正間郡人汪獻珍重加葺治易名慈雲增構亭榭雜
蒔卉木浴隄為橋以通湖水乾隆二十二年

聖駕臨幸御題漪閣二字為額傳王露恭和 御製漪
閣元韻 芳園枕湖曲漱
灑浮春水清淺勝瑤池蓬萊小堪擬瀉流漾天光水
哉義奚取 聖心有真契風日助妍美不息祝長
川道體
本如此

小蓬萊 在雷峰塔東舊屬甘園相傳晉葛洪棲煉于
此故名白珽西湖賦接蓬萊于中泚自注云甘園有
水中蓬萊堂卽此下有蓬萊泉亞于虎跑品泉者謂

微重耳周密甘園 小小蓬萊在水中乾淳舊賞有
遺踪園林幾換東風主留得亭前御愛松

上清宮 武林舊事云葛仙翁煉丹舊址道士胡瑩築

庵鄭丞相清之曾此讀書淳祐中重建理宗御書清

淨道場據文似卽甘園小蓬萊址屬謝府時改築爲

道院也鄭清之上清宮 上清仙腹正便便贖約風
光似輞川曉雨洗開新綠岸晚霞燕山嫩紅

天鞭浮野竹數莖筍葉俯秋荷幾柄蓮不是西湖最佳處更于何處著癯仙

寓林 明黃貞父汝亨讀書所也卽小蓬萊遺址石上

有宋刻青雲巖菴峰等字貞父又題其石曰奔雲曰

海潮南屏山石多奇秀品題者以此爲冠 國初改

爲僧居曰福城菴今土人皆仍其始名呼小蓬萊黃汝

亨寓林 處世嘆不偶入林在天放青山日在眼怪

石非一狀莽莽墮雲片層層湧海浪蜿蜒伏蛟龍偃

仰臥獅象文鳥從空翔古木緣崖上靜對殊

閒寂周還亦跌宕何必三神山此中足傲尚

讀書林 明虞司勳淳熙別業黃汝亨作虞公墓誌云

公去官隱南山回峰採藥行吟足跡不窺官府虞淳熙移

居迴峰二首 奇樹叅雲不見天幽篁無數隱人前

舉來薜荔羞黃綬種却荷蕖長綠錢貧借兩湖無酒

債病留一榻少家緣梅妻鶴子何多累好結三茅一

菴邊 鶴渚天高杳不聞行鷗浴鷺各紛紛一舟買

得青蓮 葉兩水飛沾白練看海上鯨來長不極佩間

魚重早曾焚何人策馬吳山頂不見雷峰見亂雲

南山小築 在雷峰明李流芳寓居有清暉閣李字長

蘅江南嘉定人性好佳山水中歲于西湖尤數詩酒

筆墨淋漓揮洒山僧榜人間持絹素請乞忻然應之
 其自題雷峰暝色圖云予在湖上山樓朝夕與雷峰
 相對而暮山紫氣此翁頽然其間尤為心醉李流芳
 荷花偶成 白公隄畔烟湖空四月未盡荷花紅兩
 湖蕩槳無一朵小築已見千花叢昨日梅雨天多風
 風翻雨打花龍鍾今朝日出方照耀半晴半陰態逾
 工君不見雷峰倚天似醉翁霧樹欲睡紛朦朧此花
 嫣然向我笑怯怯新妝出鏡中新妝美人正可喜笑
 而不來情何已巨拈一斗酬醉翁此翁情澹如烟水
 又小築清暉閣晚眺 林岫生烟水起風湖山
 抹隱雷峰吳歌四面漁燈亂我愛南山頭雲影幻奇
 啟祥晚泊南屏懷李長蘅 須臾虹雙垂四山驀然
 質高天落澄湖古塔塔殘日清景紛如斯
 失雨歇烟湖平微茫素月出清景紛如斯
 領畧媿不悉安得小龍眠寫向雞毛筆

鶴渚 卽雷峰下湖渚明孫一元嘗養鶴于此孫與海

昌許相卿友善許為置田數畝歲輸其租以充鶴糧

作鶴田券予之後鶴飛去孫賦失鶴詩六首并券歸

許杭人韻其事以之名渚吳本泰鶴渚 山月柴門

長歌只在秋江上應有吟魂控鶴歸○張遂辰吳石

渠水部席上分賦西湖古韻事得鶴田券 年來我

欲老為農肆耨耕牛望歲功豈暇

鶴田仍買券卻留韻事在山中

翠芳園 在雷峰下湖濱面臨南屏亦名屏山園開慶

初內司展建東至希夷道堂西至南新路口水環五

花亭外白斑云翠芳有蘭榭在焉蘭榭御舟名臨安

志謂甘園旁有船坊理宗御舟泊此是也吳自牧云園內有八面亭一片湖山俱在目前咸淳四年盡徙材植以相宗陽宮之役園遂廢

真珠園 在雷峰前有真珠泉高寒堂杏堂水心亭御

港曾經臨幸後歸張循土府見武林舊事陸游珍珠園雨中作

清晨得小雨港闊意欣然一掃群兒跡稍稀遊女船烟波蕪山脚溼翠到闌邊坐誦空濛句了懷玉局仙○王炎九日陪楊秘監游真珠園 珍重蓬萊老携壺領客來湖山羅畫笥風物獻詩材素髮難重染黃花有再開莫憂身外事且覆掌中盃
按臨安志云真珠泉在大慈崇教院今為張循王真珠園據此似園在大慈山然武林舊事與南園

甘園前列且云有御港水心亭得翁都城紀勝直云在雷峰前二書俱出自元本心同設即詳以放翁詩語大慈山頂亦不應言又游帶也董嗣杲咏大慈真珠泉有別有雷峰峰一圍一泓埋沒在蓬蒿句蓋真珠泉二處皆有而張循王以為園者實雷峰之泉也今因祇從舊事

荷香亭 鐔津集題淨慈上人荷香亭壁云西湖樓

閣金翠交暎荷花颭風芳香四散乍視恍若異境然

人心清濁感物乃爾而為道者安得不擇其所居詮

上人諷經咏詩習草聖書敞荷香亭資湖景而助清

心慕道之興見矣淨慈寺志謂亭在藕花居

藕花居 在雷峰下湖濱明洪武中淨慈僧廣衍建衍

以博學徵脩大典歸老于此有香世界慧日軒諸顏

隆慶元年高文端儀建墓其地徙居于應真殿北

國朝康熙二十三年巡撫王公安國重葺去後浙人

卽以祠公題曰藕花書院陳鳳藕花居 上里荷花 過眼新水風猶白起香塵

明年還約看花伴來喚湖邊雪藕人○田藝蘅夏日 藕花居 松柏重陰晝掩屏水風涼處鳥孤飛

梅雨不來久開對山僧得所依竹葉青青香入棗蓮

淨相院 在雷峰陰臨安志云顯德三年吳越王建名

瑞相太平興國間改額有無盡意閣娛客軒一段奇

軒許及之娛客軒 妙景非聲亦非色非色不應容

粉飾東坡妙用去虛空天地山河等兒劇簡齋有

句添蛇足雨抹藕花要娛客自如塔邊淨相寺破屋

荆榛十年事稚師辦得一片心化出寶坊全體備傑

閣魏巍尊大士我已名之無盡意更拈蛇足扁東偏

與師餉客爲客地東坡仙去可無詩客來了此一段

奇未雨未晴還舉似非仙非鬼竟是誰○表說友一

段奇軒 清詩冷閣更佳名一段家風太瘦生東老

昔知有餘樂西湖今可問前盟年來倍覺青山好老

去休驚白髮更欲識箇中無盡意挑包急急看吾行

普寧院 在雷峰陰白蓮洲上武林舊事云又名白蓮

院內有鐵塔一石塔二秦觀龍井題名言航湖至普

寧遇道人叅寥策杖並湖而行出雷峰度南屏得支

逕上風篁嶺正其處也張丹白蓮院懷古 當昔湖 堤馬頰嘶公子揚鞭柳色齊

柳花冉冉白似霞遊人笑說年年見年年花飛錦繡

筵今春樹沒空郊甸黃鸝場翅無友聲白鷺照水只

湖山更覽卷七 雷峰

霜片佳景誰將仙蹟蒸令人搔首白蓮院。桑調元
普寧寺舊址。石塔零落餘斜陽滿初地菜畦四方
野數椽書青翠碎蝶聚散輕娟娟美寒吹荒墟想布
金萬事絕興隆鐵作空堵坡烟消沒故歸寥寥不可
遇並湖獨延肢遠驚烟波銜舍
鳴霜蒨天際數鴻冥默舍無盡意

方家峪口為小南屏山舊有廣峪內有張宣公祠

忠節祠褒親崇壽教寺鳳皇泉觀音洞烏龍井舊

錢王廟西林法惠院舊有西南為華津洞舊有西為

雪齋西蓮瑞相院舊有梯雲嶺有靈固石舊有月寺

方家峪 在南屏山南路通梯雲絲雲二嶺唐以前峪

中林木茂密闕無居人五代後漸次興建諸刹遂成

勝區都城紀勝稱方家谿虞淳熙雪齋同僧孺弟啟

相攜漫出門首塗趨遠岫回顧見家園買宅設

逸老窺泉登壞垣無節倦須返笑語協澆垣

小南屏山 臨安志云在方家峪口廣教院後怪石玲

瓏亦類屏障對山有南屏軒見四朝聞見錄吳秋小

草衣菴 病後便支枕山堂覺夜長樹繁指急雨草

暗發幽香林鳥先羣動龜燈定佛光何當續殘夢重

廣教院 在小南屏山太平興國二年錢鄧王建名香

刹治平二年改額 吳越武肅王廟 臨安志云在方家峪寶藏院左院本

長興三年吳越王建其廟通祀五王前有豐碑螭頭

龜趺極高大雖經剝蝕細捫之實未嘗刻字者今在

陳氏房廊之墻陰宋鑑長編云天禧四年令杭州葺

故吳越錢王廟從其孫惟演之請也蓋卽此廟施樞再觀

錢廟荒碑五丈蘇生花飛鼠巢梁壁綴

蠅華胄遙遙天下滿不知誓券落誰家

按武林舊事云此廟後改表忠觀考蘇公碑記觀

乃以龍山妙音院改臨安志亦別載表忠觀于龍

山或建觀後自此廟移王

有之謂卽此址改觀非也

鳥龍井 在錢武肅廟後山其井頗大欄焚甚古貝瓊

井曾飲鳥龍泉爲愛鳥龍井不辭登降勞迨迨越

南嶺石散駝馬群樹結龍蛇瘦遂坐泉上亭聊以觀

我影歲久科斗滅朝寒曉曉靜徘徊不忍

去勝處心已領有約待春深携客來煮茗

西林法惠院 在方家峪乾德元年吳越忠懿王建名

興慶大中祥符中改額李宗表遊西林寺湖上秋

青山好處看不盡

白鳥一雙穿柳陰

雪齋 法惠院僧法言構軒汲水爲池壘石爲大小山

又灑粉于峰巒草木之上以象飛雪之集蘇子瞻過

而愛之以爲事雖兒戲而有可以發人佳趣者名之

曰雪齋從事畢景儒篆額秦觀作記蘇軾雪齋君

雪千里北壑成都加井底春風百口吹不消五月行

人如凍蟻紛紛市人爭奪中誰信言公似贊公人間

明山更竟卷七 方家峪 四一

熱惱無處洗故向西齋作雪峰我夢扁舟滿吳越長廊淨院燈如月開門不見人與牛惟見空庭滿山雪
○張昇雪齋萬有從妄作庸辨偽與真假山復假雪空色自相因東坡古維摩出語驚天人彈指為說法一息乃萬旬舊時言所說幾見湖水春染習或未除示此前後身題詩附齋壁庶與坡詩鄰

張宣公祠 祀宋南軒張子栻舊在尉司下厨里明萬

歷甲辰二十世孫天與移建方家峪錢唐縣知縣請

心湯為記

忠節祠 祀宋贈秘閣脩撰徐應鑣徐字巨翁江山人

咸淳末補太學生德祐二年元帥迫諸生北行徐與

二子琦崧女元娘登樓自焚不克復與子女投井中

死益王褒其節贈如前官初殯西湖金牛僧舍後十

年同舍生劉汝鈞連文鳳率諸儒收葬方家峪廣嚴

院側私諡正節先生明宏治十八年賜祭文祠額正

德十一年知府梁材始建祠墓前萬歷四年重脩廣

嚴院乃晉天福時舊刹謝翽嬰正節徐先生 妻涼

年事青天此夜深哀辭山石刻郵典海舟沉里族南

熏夢東都直至今○林景熙太學同舍徐應鑣誓義

沉井後十年眾為營墓立碑高名不與魄俱沉魚

腹孤忠耿至今翠碣已書身後謠寒泉猶照死時心

神遊舊月山河改夢斷疎槐風雨深埋骨誓終從武

穆兩霞嶺樹隔秋陰○何應桂挽太學正節先生徐

應鑣國破君亡一死宜絕憐兒女死如鉞龍池竟

負媧皇誓蚌坎空遺烈士悲洗骨不汚唐六館瀝心

無媿趙孤見北行多少生
還容休向梯雲讀墓碑

褒親崇壽寺 在方家峪俗稱劉娘子寺宋紹興十八

年建為劉賢妃父懋功德院妃臨安人紹興十年入

宮為紅霞帔二十四年進賢妃專掌御史文字工書

畫款識用奉華堂印然恃寵驕侈嘗以盛夏用水晶

飾脚踏高宗見之取以為枕妃自此少戢見包衡清

賞錄寺有鳳皇泉瑞應泉松雲亭觀音洞筆架池偃

松交枝檜三門有陳公儲畫龍甚奇見武林舊事元

燬明正統間重建楊萬里看劉寺芙蓉初約山寺
遊端為怪奇石那知雲水鄉化作

錦繡國入門徑深深過眼秋寂寂隔竹小亭明稠紅
漏疎碧山僧引幽踐絕巖恣佳陟三赤綺為幃十
錦作壁爛如屏四圍蒼如皞五色滿山盡芙蓉山僧
所手植秋英例驛淡此花獨映瀑却憶補外時朝士
作祖唐花間萬株梅冷射千巖石舊遊不可尋雪枝
半刺棘○又題劉寺僧房曾醉山間金巨羅山應
識我我懷它頓添花竹明松檜依舊菰蒲暗菱荷試
問錦屏無恙否向來梅樹已無多未須看編新亭榜
勝日重來一過○毛珣劉寺曾住臨陽殿裏頭
何年香骨掩荒邱虛傳碧落歸仙去誰見蒼梧從帝
遊鸞閣粉銷塵影暗屢爐香冷石人愁風前不敢將
梅折猶恐君恩寵未休○潘純題高宗二劉妃圖
秋風落盡故宮槐江上芙蓉並帶開
留得君王不歸去鳳皇山下起樓臺

鳳皇泉 在褒親崇壽寺四朝閣見錄云泉自鳳山而

下注為方池味甚甘美上揭鳳皇泉三字乃于湖張

孝祥書夏執中為后兄偶至寺中謂于湖書未工自書三字易之先是孝宗已嘗幸寺識孝祥所書心賞愛之及駕再幸見易執中書不復他語但詔左右以斧劈為薪幸寺僧藏孝祥字故在詔仍用之泉上為

松雲亭

錢惟善九日鳳池小集分得花字寂寂禪宮一徑賒傷心掃落異繁華錦池吹冷鳳皇殿自烟霞徘徊快拭登臨目更約西湖泛釣船

按鳳皇山別無鳳池錢詩所咏似即鳳皇泉也武林舊事紀諸色酒名有殿司之鳳泉當亦因取此泉釀酒得名

觀音洞 淨慈寺志云在方家峪鳳山之陰內有觀音

石象其下為瑞應泉

祭觀音洞 西馬路石路斜觀音洞口踏烟霞普生風景

差相似只欠潮音小白花

西蓮瑞相院 臨安志云顯德元年吳越王建舊名西

蓮以院常產青蓮花也後又以觀音現瑞增瑞相字

其相至今尚存身不惹塵錢氏造寶幢二於殿前紹

熙間貴妃黃氏葬焉充妃香火院宋妃香火在方家

峪者又有寧親廣福院屬陳淑妃淨教院屬蔡貴妃

趙冀王園 在方家峪西南遊覽志云園中層疊巧石

為洞曲引流泉灌之水石奇勝花竹蕃鮮旁有仙人

墓臺在焉

華津洞 萬歷府志云在方家峪巖戶靚深石色秀異如翠螺蒼玉清氣沁人雖夏月登臨寒砭肌骨兩湖塵談云舊志載洞在趙冀王府園今在土神靈固廟後頗高曠雅潔中有水泉上刻華津洞三字字徑尺餘始宋人書其前別有洞門土人云舊有水直通前洞因開地人置土其中遂塞明季屬沈氏賃人為厝櫬之所後歸虞淳熙家仁和令胡澄錢塘令湯沐為之闢除虞有重闢華津洞記虞淳熙遊華津洞或是飛來石神驅到此難

虛傳趙王力空聚野燧寒白骨非金訣黃腸豈玉棺長房有仙術縮地洗靈壇

梯雲嶺 在華津洞西逾嶺可出大慈山武林舊事作

梯子嶺石磴最為峻絕嶺下有水月池靈固石年大

嶺推歌 樵路曲盤雲梯歌遠近聞拾薪衝虎過得果與猿分空谷聲相若幽林日已曛行行隨所適莫旁相君墳

寧遠阡 成化杭州府志宋有寧遠阡葬太學生死而

無歸者在方家峪梯子嶺下國子司業王介撰記

水月寺 在梯雲嶺容齋隨筆謂水月寺石幢有寶正

元年丙戌十月具位錢鏐建字刻成化府志乃云宋

太平興國二年建恐非寺有寒秀軒元至正末燬楊

里題水月寺寒秀軒古寺深門一徑斜繞身紫面

總烟霞低低簷入低低樹小小盆栽小小花經藏中

間看佛畫竹林外面是人家山僧

雲道知儂渴其實迎賓例流茶

靈固石 臨安志云在方家峪水月寺慈雲嶺兩路口

道堂後武林舊事紀方家峪慈雲嶺一路有遇真悟

真崇真三道院未知何屬明人就石建土神廟

湖山便覽卷七

