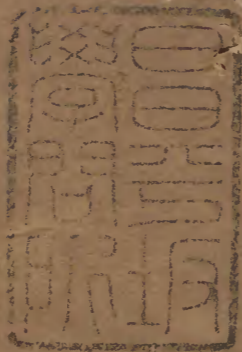


金石萃編

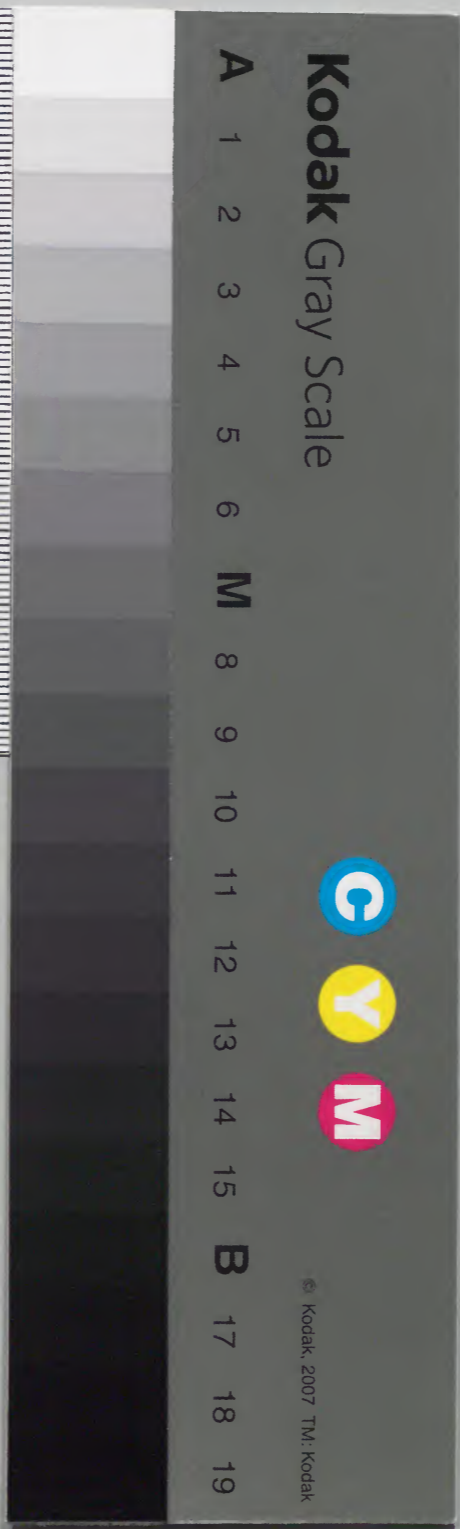
百十九之廿一

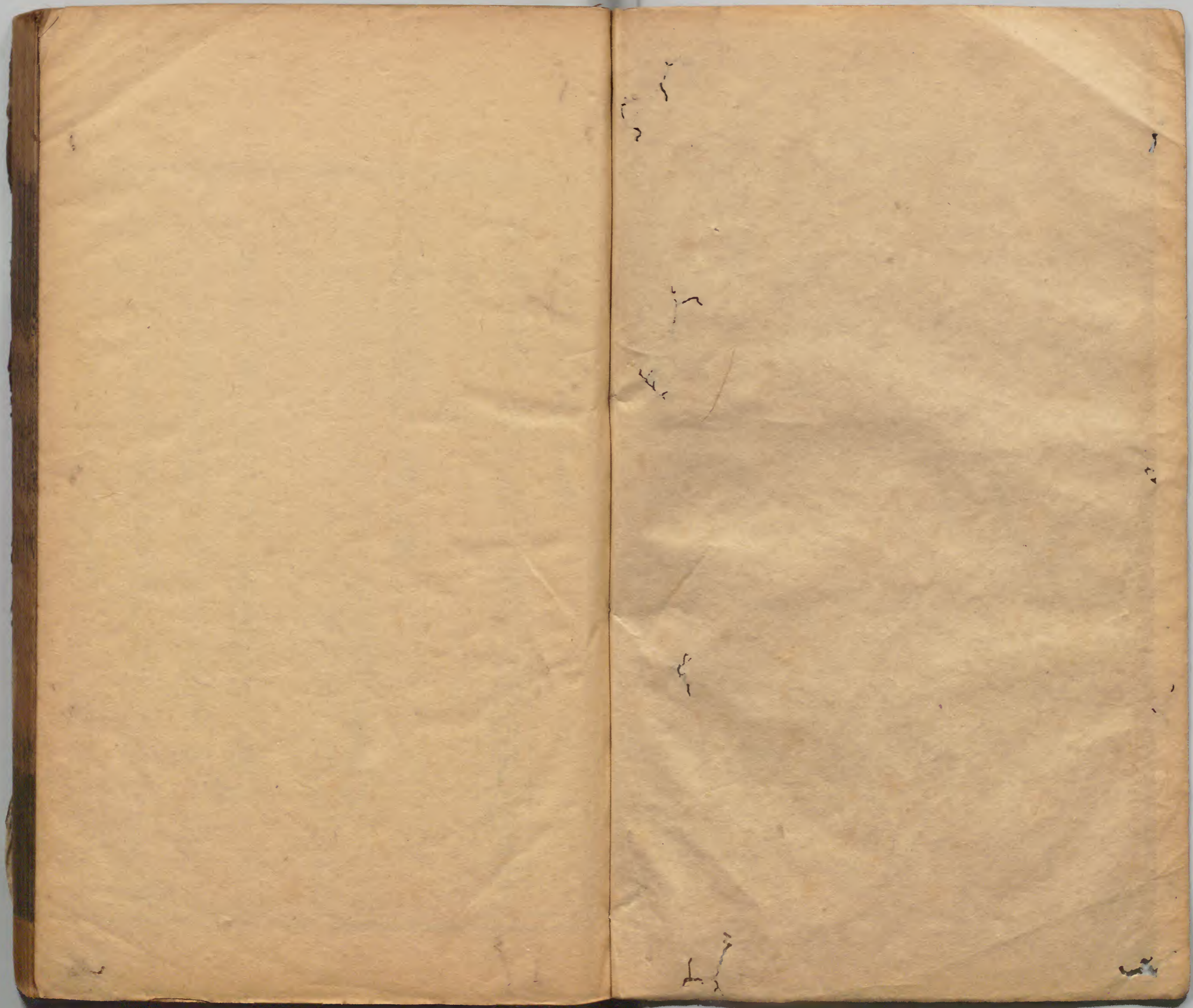


漢書門			
類	號	函	架
三	二	一	六
三	七	二	六
冊	號	函	架

內閣文庫			
類	號	冊	函
三	二	一	六
三	七	二	六
冊	號	函	架

內閣文庫	
番號	漢 2473
冊數	63(46)
函號	297 110





金石萃編卷一百十九

賜進士出身 誥授光祿大夫刑部右侍郎加七級王昶撰

五代 梁

國節度使馮行襲德政碑

淺草文庫

碑甚殘缺高廣俱無攷其前文失下截僅存二十七
行行止四十六字後文失上截僅存三十行行約五
十六字正書在許州

林學士奉 工部侍郎 制下

上缺字不可 紀後仿此 九五山川 之 風水 下
後仿此 聖 神武雪五老 星 負鼎之 缺

懿 耿賈政邁黃韓 若匡國 度陳許



金石萃編卷一百十九 五代

汝□□州缺 食菜□□□□氏雖系出長樂□家遷
 □當世緒紛綸□□飛□相缺 而平□□正色以威
 嚴先郎□應於□□媛□□猛獸□□□□
 □□□□□□石羽林缺 江漢氣貫斗牛騰凌
 追千里之蹤嘯傲負四方之心□□□□□□
 □□□□翁知功名缺 吐□□□□有孫喜者聚徒數
 千人口□莫遏將□□□□□□□□大驚怖無
 可奈何公乃白缺 於南□□□□軍吏迎謁公在側擊
 之□□□□□□□□□□□□之盡□□□
 兵□□□□□臣缺 咸秦山山□□崢嶸繚□□□臨

□□□□□□□□□□□□難前孝子迎□而□進
缺 郡以□□□□□□□□□□□□□□□□列
 □□者缺 閑閑歲收租□□□□□□□□□□倍
 兵強食□□□□□□□□□□□□□□□□
 □□□□才誓缺 鼓旗之令南山霧□□觀豹□□之文
 西陸□清始見鷹揚之缺 行缺 洛邑古併四戰之地今
 □□□□□□粵自艱難久罹瘡痍□□無□□□□
 □□□□□□寇儉□去缺 者雖大必去便於□者雖□
 □作嘗□□□□政□要□□□□□□□□□□
 □□□□□□不□□□□其律缺 觀焉先是□猾□張

□□□虐□□□□□□□□□□二万衆□□□□
 □□□□□□□□□□□□□□□□
 虞其蹂躪□□□□□□□□密連□□□□□□
 □□□□□□□□□□大兵誠其壇缺盡伏其神明□
 □□□□其情偽□□□□□□□□□□□□□□
 □□□□□□量冈欺於圭□□薪芻缺韓浩屯□之□
 矧□腴盡在梗槩□□□□未□□□匪遠□□□□
 □□□□□□□□□□王乃□□而缺而□許□□
 □獨□若遐僻之地□乃□□□課民□□□□□□
 □□□□□□□□□□□□之缺夜以□馳□館□□

□宿□□□□□□□□□□□□□□□□□□縣
 界內曾缺母疾病割股奉養□□□痛願□□□□
 □□□□□□□□□□□□□□□載揚孝治之缺之
 問俗觀風阜財述職焉可得稱□□□□□□□□□
 □□□□□□□□□□□□□□□□□□□□
 後文前十五缺從缺介遂鎮華陽缺□□□□
 六行全缺莫□乘缺之容□武下缺又二缺上□□許名區易祊
 □景□□何□□□□□□□□□□□□□□□□
 □□□□□□□□□□□□□□□□□□□□
 車缺之來時不有更張何期俾父□□賢□□□□□

□□公□□□節度□□□□□□□□□□
 □□□□□□本尋源提綱振領害於缺食者民之命
 也不可以不勤其□穡兵者□□器也□□以□肅其
 號令□□□□□□□□□□□□□□□□
 刑□□吾□之矣爾第缺懦者歡悅□□頹悟剛斷□
 □□者又□□□素□□命□□□□冬聚舊□□□
 □□□□□□□□□□□□□□□□□□
 而復缺艱□□□□□之威龔遂去□□之患□□
 倦蕩拚咸歸□□民寬□□□□□□□□□□
 夜□□□□□□□□□□□□□□恤惟刑缺麻麥之宜

治彼□□□□□□推□□堤之□□慙功自□□□
 □□□□□□□□□□仰稽前□□瞰遺蹤□□祗□□
 之謀味缺果應於牧人滯穗□□□□□□寡婦□年
 丙□□□四千三百□□□□□□□□□□□□
 □□□□奏□連□□□□□□□□地而缺咸知□物之
 方向者公□□□軍衙□□□□再□□□□□規模
 廳□□□門□□□□□□□□□□□□雄廣厦翬
 □□□□□□色路缺類忽有烏鵲羣萃啄食無□□
 □□□□□□□□東□□□孤勤瘁南□□□□吞
 蟬□□□□□□□□□□□□□□□□□□□□

賜之則此正其德政碑曉所撰也碑應建于天祐中
 今僅存八月甲午朔十八日辛亥建云云而已舊惟
 見篆額在州治前民舍中人稱長樂王德政碑頭屬
 知州李君燁掘土出因移置學宮中州金石記
 碑殘剝前列翰林學士奉旨及工部侍郎案翰林學
 士者即杜曉也歐史梁紀開平三年春正月辛卯有
 事於南郊後書九月翰林學士充承旨工部侍郎樞
 曉同中書門下平章事據是則碑之賜立有工部傳
 郎字必當正月後及曉九月前未轉戶部時矣傳紀
 並言承旨碑作奉旨以避梁祖嫌名故也又題朝議

大夫前光祿口卿上柱國缺李宏懿書體勢規步率

更深入其奧然當時不聞以書名何哉行襲傳薛史
 云武當人歐史云均州人証之碑所書家遷武當世
 緒紛綸是薛史據其遷時占籍言之而唐書僖宗紀
 光啓元年四月武當賊馮行襲陷均州逐其刺史呂
 煜並與碑稱武當合矣然則歐史為非實也授堂金石跋

鎮東軍牆隍廟記

碑連額高六尺一寸廣三尺九寸二分共大小字二
 十五行大字行十九字小字前十行行三十八字後
 八行行四十字正書
在紹興府臥龍山

重修牆隍神廟兼奏進封崇福侯記

若夫冥陽共理之規人神相贊之道傳於史冊今昔同符切以浙東地号奧區古之越國當舟車輻奏之會是江湖衝要之津自隋末移築子牆口遷公署據卧龍之高昇雉堞穹崇對鏡水之清波風煙爽朗緬惟深固宜叶冥扶

故唐右衛將軍忽管龐公諱玉頃握圭符首臨戎政披榛建府吐哺綏民仁施則冬日均和威肅則秋霜布令屬牆愛戴黔庶謠謠等而罷市興嗟餘芳不泯衆情追仰其立嚴祠鎮百雉之尚魯宰軍民之禍福殿堂隆邃儀衛精嚴式修如在之儀仰託儲靈之蔭往載豐生劉氏妖起羅平子躬稟 睿謀恭

行

天討數年振甲兩復越牆皆資昉蠻之功以

就戡平之業特為重增儀像嚴潔牲牢迓來四野無塵重門罷柝丁卯歲揚旌東渡巡撫軍民躬奠椒漿日瞻靈像每暢吳風越俗共歌道泰人安昔為兩鎮之疆今作一家之慶遂馳牋表請降封崇所冀 朝恩与

天澤果

漢牧齊標美稱共秦巒對聳尋蒙 賜允俞須崇福之嘉名昇五等之尊爵其所奉

勅命具列如左

勅鎮東軍牆隍神龐玉前朝名將劇郡良材傾因剖竹之辰實有披榛之績勅修府署綏緝吏民豈獨遺愛在

人抑亦垂名終古况錢鏐任隆三鎮功顯十臣能求福
而不同致效靈而必應願加懿号以表冥符宜旌岌業
之功用顯優隆之澤宜賜号崇福侯仍付所司賾至准
勅者

噫乎人惟神祐神實人依爰自始建金湯肅陳祠宇奠
茲中壘三百來年雖享非馨未登列爵今則值予佐
國連統藩維啓吳越之雙封爲東南之盟主况遇

金行應錄

梁德克昌道旣泰於

君臣澤遂加於幽顯獲申奏薦遽降

徽章今則

象軸煥新

龍綸遠至表勲名於万代昭靈感

於千秋固當永荷

皇私長垂幽贊保我藩宣

之地遐清灾沘之源其泰斯民乂安吾士烜矣赫矣永
作輝華今當吳越雙封一王理事亦仗土地陰騭冥力
護持神旣助今日之光榮予亦報幽靈之煥耀但慮炎
涼改易星歲徂遷不記修崇莫源事始聊刊貞石以示
後來時大梁開平二年歲在武辰 月 日 啓 聖 在
運同德功臣淮南鎮海鎮東等軍節度使檢校太師守
侍中兼中書令吳越王鏐記

此碑以城爲牆以戍爲武按舊唐書哀帝紀天祐二
年七月辛巳勅全忠請鑄河中晉絳諸縣印縣名內

有城字並落下如密鄭絳蒲例單名為文九月己巳
 勅武成王廟宜改為武明王十月癸丑勅改成德軍
 曰武順管內棗城縣曰棗平信都曰堯都樂城曰樂
 氏阜城曰漢阜臨城曰房子避全忠祖父名也全忠
祖信
父十一月甲申勅改潞州潞城縣曰潞子黎城曰黎
 亭又勅改河南告成縣曰陽邑蔡州襄城縣曰苞茅
 同州韓城縣曰韓元絳州翼城縣曰澮川鄆州鄆城
 縣曰萬安慈州文成縣曰屈邑澤州晉城縣曰高都
 陽城縣曰獲澤安州應城縣曰應陽洪州豐城縣曰
 吳高又按五代史滑州唐故曰義成軍以避梁王父

諱故曰武順又册府元龜開平元年五月甲午改城
 門郎為門局郎曾子固跋韓公井記襄州南楚故城
 有昭王井故城今謂之故牆即鄢也由梁太祖父名
 城避之然則城者誠之嫌名也册府元龜言帝曾祖
 諱茂琳開平元年六月癸卯司天監上言請改日辰
 丙戌字為武從之然則戌者茂之嫌名也容齋續筆
謂戊類成
字故改
之者非然戌本音茂不知何以為武音而鄭樵謂十
 辰十二日皆為假借甲本戈乙本魚腸丙本魚尾丁
 本蠶尾戊本武己本凡又不知其說何所本也又如
 後漢執金吾丞武榮碑云天降雄彥資才卓茂仰高

鑽堅允文允武則并茂字亦讀爲武其來久矣

唐白居易

詩有木名櫻桃得地早滋茂與露去
住顧妒樹賦爲韻金石文字記

按碑前載表奏次列敕旨最後記文乃吳越武肅
王錢鏐所作城隍廟神舊祀唐右衛將軍總管龐
玉蓋玉都督越州有善政土人立廟奉爲城隍至
是鏐又具表請降崇封五代會要云開平元年封
鎮東軍神祠爲崇福侯從吳越請者是也李陽冰
縉雲縣城隍廟碑云城隍神祀典無之吳越有此
風俗是城隍神雖未得列于祀典而建祠立廟之
事所在皆有此碑云等而罷市興嗟餘芳不泯衆

情追仰其立嚴祠卽于麗玉身後其事當在唐初
又記云爰自始建金湯肅陳祠宇奠茲中壘三百
年來雖享非馨未登列爵則前此鎮東軍城隍亦
祀典所無陽冰之言爲不誣矣玉京兆涇陽人堅
四世祖新唐書附堅傳稱玉事隋爲監門直閣李
密據洛口玉以關中銳兵屬王世充擊之百戰不
勦世充歸東都秦王東徇洛玉率萬騎降高祖以
隋臣禮之玉魁梧有力明軍法久宿衛習知朝廷
制度帝顧諸將多不閑儀檢故授玉領軍武衛二
大將軍使衆觀以爲模矜出爲梁州總管巴山獠

叛玉臬其首餘黨四奔屬縣獠與反者州里親戚
爲賊游說言不可窮躡玉不聽下令曰穀熟吾盡
收以饋軍非盡賊吾不反聞者懼相謂曰軍不止
吾穀盡且餓死乃共入賊營與所親相結斬渠長
以降衆遂潰徙越州都督召爲監門大將軍太宗
以耆厚令主東宮兵雖老不怠小大之務無不親
及卒帝爲廢朝贈幽州都督工部尙書史載玉歷
官行事如此碑紀土人立祠之由但叙其在越州
時事

重修北岳廟碑

碑上殘缺僅存高九尺六寸五分廣四尺
六寸二十七行字數無考行書在曲陽縣

重修北岳廟碑

觀察巡官朝請郎檢校尙書禮部員外郎兼侍御史
賜緋魚袋劉端奉 命撰

定州文學王知新書

上缺明覆載以稱功浩淼百川峻嶒五嶽顯陰陽而自
異呈動靜以爲徵莫不隱靈祇彰聖化欲見而非見示
威而不威福善禍淫有今古無差之理聰明正直豈鴻
纖偏照缺妙難窮之跡蘊幽靈罕測之基昭然憮然嗇
矣大矣駟至道而牢籠萬彙啓範圍而埏埴羣倫敬之

遠之寒暑不愆于四序恭也禮也扎瘡口適於千門况
缺還當夏氏之興且特修王母之祠未盡善也迥致高

禱之祭胡可比焉豈若恒岳霞峯 安天壘廟鎮

撫堯分之所輯寧禹別之方口氣勻鋪壯口 缺勢巍巍

藏雲龍而均風雨如生肅肅將魚水而睦君臣遠近垂

恩公私布惠解濟黔黎之苦能蠲 皇闕之憂魑

魅亡魂奸回縮脰怖盤挐口黃鉞逃粉碎 缺春秋祇若

興五侯懇薦於蘋蘩黍稷非馨唯於饗德備膾咸有但

以依人伏又河朔名區海西樂土雖烹魚鹽之利尤多

耕織之資密邇并燕絕六狄七戎之口交居趙魏招 缺

一境是諸華之則三軍為百代之規整頓朝羅獨立功

臣之貴平除國難孤標虬亂之勲况 大唐二十

餘帝乾坤三百年間社稷龍魚數見口口頻生聲振 缺

萬方之禮樂無雙堯舜芳猷既參差於竊比商周政柄

徒飈飈於揚名宇宙昇平煙塵帖泰汎 宸恩於草

木鍾 睿澤於惇發屬以失味口口輕漂舟楫 缺

玉輅東西豈為春蒐之故銀鈎南北唯論秋煞之因

荏苒九州依倚六國運偶二三之變時遭百六之艱伏

以 缺歸於神授英通盡出於天生昂宿光芒契

叶 賢王之瑞金精照灼潛苻 霸王之徵

執禮宏仁廉刑薄斂徧沐怡顏之賦口遵難犯

之威缺彰形影於冰壺不意小瑕畱心大節賽

桓文之令望超周邵之嘉音謀始要終理煩去惑皎潔

三秋之月泓澄万頃之陂而又世襲缺五孝從

五帝而至如今加以武庫規繩儒門綱紀著述五兵之

策研精万卷之書稼穡偏知但見啓期之樂刑罰獨斷

旋除庶女之風惻隱肥家忠貞活國勲缺大展謨謀深

行理治每設補天之術恒修縮地之方由是訪沉淪求

疾瘼崇佛理重神明廢置伽藍捨就增修之命傾頽廡

宇俱當造化之功口嶽廟以天寶缺洎乎舜龔頻移秦

正屢改將新舊而分巧拙方彼此而日古今屬以山棗

欹傾丹楹朽腐只取於素來基址特興於此際規模遂

命押衙充都口修造使檢校工缺畚耨藉馨竭於心匠

惟臻至於忠勤百役子來三時農隙選攘莞於異木佺

柱石於幽巖杞梓鸞椽瑠璃鴛瓦想楚宮之枉設誇漢

殿以虛詞斤斧奇能再偶缺長鬣千千似稟銜枚之命

驪駟万万疑聞聳轡之聲福壽要津神祇會府閭苑亘

瑤林之茂銀屏衝朱檻而開未既十旬其庸一旅勞而

不怨告厥成功實為陰缺澄凌空展梯口口莫達清波

忽泛浮梁棟以旋來黠黠坤元踊一攢之勝槩明明星

紀聯百雉之清虛佛土裝嚴猶虧鳳髓蓬瀛景致只欠
鼇頭豐省亡機疾缺北討南征葢□□神之助人安俗

阜深憑

陰德之功而又巨夏多艱中原盡蠢大

厲久離於四表太平永在於三州

缺絕

□圖貽厥孫謀宏宣

祖業社稷類金湯之固山

河齊日月之榮端負笈微人食魚末客少琢磨於焉學

深□□於斯文謬歷煙霞媿缺異披砂□□拾芥有濡

毫而稽顙無香桂以甘心進思盡忠煦育之

缺

荒蕪冀□

寵命叙虛襟而寧極修實錄以何窮但

以闕如誠非作者雖乖雅頌輒縱賡歌

缺國泰密□年豐一人肅敬八表欽崇諸神際會闔境

和同公私唯孝左右純忠威降巨禳力制羣戎寶裝廟

宇山是屏風其一精專建造巧竭靈微高攢缺繫日光暉

龍拏虛噴師從兵圍前壇後苑左駮右駢尊卑森森去

就依依俄興木鐸待整睿機其二匡時舟楫間代公侯洪

橋架海皓月當秋恢靡至道以缺巍巍清廟岌岌危樓

家財已俸制置增修行藏實錄今古難儔其三名超八凱

鑒若三辰忠貞輔國禮樂親隣始終霸道左右賢臣一

方受煦万物逢春缺奉命文不驚人微書盛事永載貞

珉

缺 同三司檢校太師兼中書令使持節定州諸軍事
上柱國北平王食邑五千戶食實封五百戶王處直
缺 歲在丙子十月癸未朔口口日建

口藉王允刻字

右重修北嶽廟碑劉端撰王知新書已失其半年月
僅存歲在丙子數字諸家收藏僅列唐碑中卽亭林
亦未深考也案碑記王處直修廟事而文云大唐二
十餘帝乾坤三百年間則已非唐時可知也檢五代
史雜傳王處直爲唐金吾大將軍領興元節度使宗
善子義武軍節度處存之弟也乾寧二年處存卒于

鎮三軍推處存子郜爲留後處直爲後院中軍都知
兵馬使光化三年梁兵攻定州郜遣處直率兵拒之
兵敗入城遂郜亂兵推處直爲留後梁兵圍之遂絕
晉而事梁梁太祖表處直義武軍節度使累封太原
王太祖卽位封處直北平王其後梁兵攻王鎔鎔求
救于晉處直亦遣人至晉願絕梁以自效晉兵救鎔
處直以兵五千從破梁軍于柏鄉其後晉北破燕南
取魏博與梁戰河上十餘年處直未嘗不以兵從又
案梁太祖本紀光化三年進攻定州王郜奔于晉其
將王處直以定州降開平四年北平王王處直叛附

于晉是碑處直列銜已稱北平王歲次丙子應爲梁
末帝貞明二年無疑又以五代史考之處直已於開
平四年附晉通鑑稱唐之亡也惟河東鳳翔淮南稱
天祐則此碑所紀必天祐十三年又無疑矣銜中檢
按太師兼中書令使持節定州諸軍事食邑五千戶
等歐史不書似亦未見此碑也

竹嶋盒金
石目錄

贈太尉葛從周神道碑

碑高八尺七寸八分廣四尺二寸三
十八行行約七十字行書在偃師縣

梁故招義軍節度□□□□□置等使開府儀同
三司檢校太師兼侍中守潞州大都督府長史□□□

□□□□□□□□□葛公神道碑銘

并序

銀青光祿大夫禮部尙書權知貢舉□上柱國臣薛

廷珪奉

勅撰

翰林待 詔中大夫檢校刑部尙書□左□□衛大

將軍□□□□□□□□□□臣張璉奉

勅書

□議郎守殿中□□□奉御□□□□□徽奉 勅

篆額

□□包犧設教畫卦□□□□□□□弧矢於焉利
用□□□□□□□蓋殷周之前將相共柄洎秦漢

歸葬于偃師縣亳邑鄉林南里之別駕賙賻贈哈

君恩□□□□□□□□□□□□□□□□尉有子五

人□□□□□□□□□□□□□□□□夫檢校□部尚書□□□□

將軍同正不仕次曰彥勳金紫光祿大夫檢校兵部尚

書前守洪州別駕不□次□□□□□□□□□□□□□□

□尚書刑部員□□□□□□□□□□□□□□□□□□□□

□□□□□□尚書守左驍衛將軍次曰彥浦殿前受旨

銀青光祿大夫檢校太子賓客鸞□□□□□□□□□□

□□□□□□□□□□□□□□□□□□□□□□□□□□

□□□□□□□□□□□□□□□□英飛龍使充西京都監銀

青光祿大夫檢校尚書左僕射守左武衛將軍□□□□

□□□□□□□□□□□□□□□□□□□□□□□□□□

□□孔循□□□□□□□□□□□□□□□□司徒左威衛

上將軍連榮□□□□□□□□□□□□□□□□王鏡臺前匪獨推

於□□□□□□□□□□□□□□□□□□□□□□□□□□

□□□□□□□□□□□□□□□□□□□□□□□□□□禮

以竭情臨襄事而銜恤始終部分董灼一時斯又見天

□昭荅之重沓也□□□□□□□□□□□□□□□□廢朝□

□□□□□□□□□□□□□□□□□□□□□□□□□□

伊昔皇唐運終百六兵革□□□□□□□□□□□□□□

□□□□□□□□□□其□□□□□□我梁□□授

天明命間生材傑克靖災眚武德孔昭和□□□□

□□□□□□□□其□□□□□□□□□□□□

□戰酣馬逸士失銜勒下車策之傷面克敵其青兖三

寨鯨□□□□□□□□□□□□□□□□□□□□

□□□□□□□□其凡茲大勲傑出十亂炳若丹青著

於史傳□外畏威□□□□□□□□□□□□其五□□

□□□□□□□□□□□□□□□□□□□□□□□□

去軍食約服盈羨廂庾其統衆出師寬猛相濟□□□

□□□照□□□□□□□□□□□□□□□□□□□□其七

悠悠丹旆軋軋轎車万人之敵六尺之軀譬如石火去

似隙駒□□□□□□誰其問諸其八□□□□□□□□秋露

如珠灑君□□平生氣豪命世功夫金瘡猶在腔肉永

枯其九邨山之隅□□之裔許國壯心磨天逸勢威聲□

□昏衢迢遞長辭魏闕永謝明世其十

貞明二年歲次丙子十一月壬子朔十二日丁卯建

鐫字沈□

從周歐史有傳其檢校太師兼侍中則史未之載昭

義者潞州軍號也唐季潞為河東所有不在朱梁管

內從周以疾致仕遙授節度令食其俸于家非真節

度也宋世節鎮在家支俸之例實昉于此周德威小字陽五此碑作揚五文云歸葬于偃師縣亳邑鄉黃叔瓚中州金石表所載偃師碑甚夥而獨遺此吾友武君虛谷始搨以遺予文雖殘損猶足為攷史之助予思容齊乘謂荏平縣有五代葛從周墓土人名曰葛塊讀是碑始知土俗相傳之誤潛研堂金石文跋尾碑字可辨者皆與薛居正五代史不甚異疑薛据此碑而為傳按之歐陽史所載甚與碑異此碑奉勅書撰斷無冒列功狀是歐陽史為失實也歐陽史所載歷官晉秩亦多疏略賴有此証之碑云偃師縣毫

邑鄉今之淮廟邨即古西亳湯都也

中州金石記

按葛太尉殘碑余乙巳二月始過其墓碑石舊為雨風激射間有存者惟下二尺餘埋於土中尙完好急為剪剔出之碑內題云故昭義軍節度澤潞等州觀察處置等使開府儀同三司檢校太師下缺數字其所載歷官晉秩皆與傳略同五代史從周濮州鄆城人今碑云鄆縣當時載筆者為梁太祖父嫌名避之據禮不諱嫌名而唐之諸帝與其士大夫競相規易至其末季尙欲持是區區虛崇無益之數冀以籠制冥悍跋扈如溫之至無賴者又豈遽為之動與史言

從周從太祖攻蔡州太祖墜馬從周扶太祖復騎與敵步鬪傷面身被數瘡攷此碑伐蔡之役戰酣云云文缺證以銘詞所謂戰酣馬逸上失銜勒下車策之傷面克敵碑既悉與傳符而從周功績初已可見如此又本書晉王怒自將擊從周從周雖大敗而梁兵擒其子落落送於魏斬之羅紹威傳梁兵擒晉王子落落送於魏宏信斬之與此此碑竟云馬步二千殺戮殆盡生擒落落奪馬三千則從周竟未大敗矣落落亦屬自擒而歐陽乃歸之梁兵反覆推之知史誣也碑奉勅書撰從周子孫斷無敢於冒列功狀虛誣溢美以耀從世者歐陽或

得之舊聞而從周戰績幾於垂沒不張非是碑後世其孰從而知之碑後文又有入井陘攻討并部降李洪範傳亦失載從周為宣義行軍司馬傳書於既敗燕兵之後依碑又在代丁會之前參錯垂迕並宜依碑為據至所書末帝即位拜昭義軍節度使封陳畱郡王食其俸於家卒贈太尉從周當致仕日已居偃師未聞再召用及後卒也亦當居於偃師而碑云以十月十三日歸葬於偃師縣亭邑鄉然則從周又非終沒於家者錄之其亦俟考也從周曾祖父阮祖遇賢父簡贈兵部尚書從周諸子碑尙可見者次日彥

勲次日彥浦史並略不書獨余為暴出之使幸有聞而碑亦於從周祖父列名獨不為少蝕疑亦有待於後人與偃師金石遺文記

碑紀從周戰功有云落落領二千騎缺馬步二千殺戮殆盡生擒落落奪馬三千歐史本傳書晉王怒自將擊從周從周雖大敗而梁兵擒其子落落送于魏斬之子向跋此深以見歐史之誤今案舊唐書羅宏信傳太原怒舉兵攻魏營于觀音門外汴將葛從周援之屯于洹水李克用之子落落時為鐵林軍使為從周所擒唐書宏信傳從周為闡竇每克用兵至輒

出精卒薄戰必捷克用踰洹西北挑戰從周大破之禽其子落落乃引去舊五代史從周傳乾寧三年五月并帥以大軍侵魏遣其子落落帥二千騎屯洹水從周以馬步二千人擊之殺戮殆盡擒落落于陣并帥號泣而去紹威傳太祖遣葛從周援之戰于洹水擒克用男落落以獻太祖令送于宏信斬之晉軍乃還推斯數証舉足以見永叔曲說非信史矣授堂金石跋
按從周薛歐二史皆有傳惟薛史與碑多合具見諸家跋中碑有云鞏約面縛而授首口唐魄口口口口據舊史傳兗州齊克讓軍於任城從周敗之

擒其將呂全真淄人不受制復與之戰獲其驍將
鞏約會青州以步騎萬餘人列三寨於金嶺以扼
要害從周與朱珍大殲其衆擄其將楊昭範五人
而還至大梁不解甲徑至板橋擊蔡賊破盧瑋寨
瑋自溺而死碑下句似謂盧瑋魄喪自溺與上鞏
約面縛爲對瑋字作唐與史微異傳又稱李罕之
引并人圍張全于河陽從周率兵赴援大破并軍
殺蕃漢二萬人解河陽之圍以功表授檢校工部
尚書碑云口口齊山僵尸蔽野以功口檢口口部
尚書正敘此事蓋以功授檢校工部尚書也碑文
爲薛廷珪奉敕撰攷舊唐書薛逢傳子廷珪中和
中進士第光化中官刑部吏部二侍郎權知禮部
貢舉拜尚書左丞入梁至禮部尚書舊五代史廷
珪本傳又云唐莊宗平定河南以廷珪年老除太
子少師致仕同光三年九月卒今碑題禮部尚書
權知貢舉口上柱國正與傳合新唐書稱廷珪光
化中累尚書左丞朱全忠兼四鎮廷珪以官告使
見全忠卒不肯加禮其入梁以後歷官皆畧不載
似廷珪以唐臣終者賴有此碑足見舊書有據古
人碑志諸文於卒葬之處每書禮也以見其舉喪

行事無悖于禮是碑敘其先世為濮州人亦加禮也二字殊無意義廷珪為當時能文之士不應乖謬乃爾疑書丹者筆誤或刻上鉤摹舛錯所致也

刺史折嗣祚碑

碑高九尺廣三尺七寸前面已缺僅存二十八行正書字數剝泐無可考在府谷縣人為之受命瑞影搖彩嶽瀆所以降神昔周文王

有大明嗣太王季祖謙華雲中人也永西伯之苗裔

大魏之後宇文之別緒以金城俞自武德中詔

府谷鎮邊使不改善政永

施勞於民不伐善於己慷慨以魏孝文皇帝廿七代

之孫也世襲家聲勲庸不昔先王之顧命巨唐

之芳業爰因忠烈為唐龔隴西氏焉所謂若作席上

琳瑯人間柱石鹽梅麴蘖不謂臨危致命不顧其死

見義有勇無懼於獎式義方不可奪也可稱也

不以私誣義罔以虛眩真守金石為府谷鎮持戎

醜壇境之內民無雜居杜烽戍之虞尚書兼御史大

夫考績庶政增以厥貢良驥可千乘與部族歸權董

之地黔黎有豐年之詠昔先王求枚嗣祚也以前

乾符歷數元兇不敢以懸河之口辨無不對當

進賢任重為黎先行欲移勲列爵未足稱吾懷何

如 其德不同馳驛

於雲口之然將明命於 王觀

之奠然曰虜延深邃口口危

雖鑿中利刃

當今晉

王感 公有大忠才

王室有 大

駕為

溪上氏

口祖媵之禮也而乃衣錦桑榆顯榮也

先世 聖唐

之瑞派子子孫孫引無替之道也俾乎黻冕金 行勲

業惟新敷五教以在寬闡六條而弭政稼穡有通歧之

詠庶民無聚斂之怨

公下車

之日觀人多

弊塞帷

撫問愛如己育遂乃布駟鷄之善牧馬之政聆風嚮化

繼至

累降名綬加口陰功

因効口靈山岳其年冬末

有二口享齡

五十終祿於麟

郡焉

噫

永有

為州

之譽

趙宣子郭

伋

有子五人長曰從

軍使次日

軍使次日曰從

遠動合楷模

府府州副使

次日從依

攝

麟州司馬檢校尚書祭酒兼御史中丞次日曰從

塋之左右授機應苻契運叶瑞來儀清風朗月孤高不

羣口無擇言哲中尤哲賢中又賢巖谷歸神崐嶠熾焰

玉石俱焚

矚俯眺

封樹諸子昇

文云有子五人三日從遠從遠即從阮以後唐莊宗

鎮太原時領府州刺史文內又有當今晉王感公有

大忠云云則是碑梁時所建也 文云大魏之苗裔

宇文之別緒又云爰因忠烈為唐裔隴西氏子克行

碑云折出河西折屈五代史從阮父嗣倫與此異關中

金石記

按碑殘缺無年月諱字可見但據文中有昔先王求枚嗣祚之語知折君名嗣祚耳凡碑叙事皆稱為公此語直言嗣祚蓋承先王為言明尊君也嗣祚有子五人次曰從遠五代史有折從阮傳云從阮字可久本名從遠避漢高祖舊名故改下字即此人也傳稱父嗣倫為麟州刺史今作嗣祚與史異然云享齡五十終祿於麟郡是嗣祚終麟州刺史與傳合即嗣倫無疑矣舊史從阮傳唐莊宗初

有河朔之地以代兆諸郡屢為邊患起從阮為河東牙將領府州副使同光中始授府州刺史碑稱從阮動合楷模缺府州副使又云當今晉王感公有大忠於王室是碑之立當在同光改元以前故尚稱晉王耳碑叙嗣祚世系行事頗詳而剝蝕過甚無從據以補史惜哉

唐

重修法門寺塔廟記

碑高七尺一寸八分廣三尺八寸三十行行五十二字至五十四字不等正書在扶風縣

大唐秦王重修法門寺塔廟記

金石錄卷一百一十五
朝請大夫守尚書禮部郎中柱國賜紫金魚袋薛昌
序撰

承旨王仁恭書

夫大聖示其不滅證以無生燃慧炬以燭幽泛慈航
而拯溺在三千界分八万門誘捨愛河勸離苦海香山
月殿長侍眸容鷲嶺龍宮時開半偈与消塵劫令出昏
衢按後魏誌阿育王役使鬼神於閻浮提造八万四千
塔華夏之中有五秦國岐山得其一焉又按神
州三寶感通錄華夏有塔一十九所岐陽聖
跡復載其中朝觀光相夕觀聖燈究異草之西來驗一

靈蹤之所止供盈香積鑪馥旃檀面太白而干
疊雲屏枕清渭而一條翠帶而又文皇遷寢

殿而修花塔冀拔羣迷天后開明堂而俟

真身庶康万策編於史冊傳以古今粵自有周洎乎大

漢至于晉魏口及齊梁隋文則誓志焚修我唐

則累朝迴向莫不歸依聖教恭敬

真宗募善行於阿育王結慈緣於金龍子嘉

徵迭變靈應無窮或馴鸞飛翔不離於紺宇或鄉雲搖

曳靡捨於金繩分舍利於五十三州增福田於

千万億祀間生芝草頻現雨花真形試火而火不焚因

其吳主 寶塔居水而水不近彰自薊門禮懺
者沈痼自痊瞻虔者宿殃皆滅 金僊入夢白馬

戒途傳經既口於西天演法俄流於中土今則

王天演稟異 帝襄承榮立 鴻猷於

多難之秋彰 盛烈於阡危之際徧數歷代曾

無兩人增美 儲闈傳芳 王誅將

中興於 十九葉纂 大業於三百年

竭力 邦家推誠 君父身先万振屢掃

攬搶血戰中原兩收宮闕故得諸侯景仰八表風隨當

口踞於山河即 龍騰於區宇

朝萬國而無慙伯禹叶五星而不讓高皇惡殺好生泣

辜罪已然而早欽大口風尙口門捨口口口口口

口口禪林之嚴飭天復元年施相輪塔心櫟柱方一條

天復十二年以舊寺主寶真大師賜紫沙門筠

口口口口口口口口口口口口口口口口口口口口

修覆皆舍二十八間至十三年迄契至誠果諧

響感迅雷驟起大雨口口口口口口口口口口口口

口口口口口口吹沙涌出寶塔化成金像移山拔海

未足稱奇 聖力神功咸驚不測天復十四年

口口口口口口口口口口口口口口口口口口口口 天

王兩鋪及塑四十二尊賢聖菩薩及畫西天二十口祖
兼題傳法記及諸功德皆彩繪畢天復十七年口口口
口口口并口造八面金塔內外塑畫功德八龍王天
復十九年至二十年蓋造護藍牆舍四百餘間及梵塔
庭兩廊講口口口及口口口塔天復十九年二十年
四月八日遣功德使特進守左衛上將軍上柱國隴西
縣開國伯食邑七百戶李繼潛僧錄明口大師賜紫沙
門彥文首座普勝大師賜紫沙門寮辭宣奉絲言敷傳
聖懇兩件施梵夾金剛經一万卷蓋自口口口王晝夜
精勤口口口躬親繕背不墜祇園之教普傳貝葉之文

塔前儀施十方僧衆受持兼香油蠟燭相繼路歧至天
復二十年庚辰至壬午歲修塔上層綠琉璃甌瓦窮華
極麗盡妙罄能斧斤不輟於斯須繩墨無虧於分寸法
雲廣布佛日高懸不殊兜率天中靡異菩提樹
下悟其實相了彼真空金口巍巍福護於鳳鳴之境神
光煜燦照臨於鶉首之郊必使玉麈長新

瑤

圖永煥紹

高祖

太宗之不構邁三皇五帝之

口猷

王子天孫光承

運祚

大君

聖后凶墜花香口修寺主安遠大師賜紫沙門紹
恩戒行圓明精持堅懇稟先師之遺訓成

大國之

良因放鶴掌中降龍口下護珠內縈世垢莫侵虔奉

宸嚴遐禪勝果希傳永永爰刻磷磷昌序藝愧彩

毫詞非黃絹謬承

睿旨俾抒斯文殊匪研精難

逃荒鄙天祐十九年歲次壬午二月壬子朔二十六日

丁丑記

玉冊官孫福鐫字

碑稱天祐十九年是時唐亡已久李茂貞尙稱唐年
號又二年而莊宗取梁茂貞稱臣又一年而茂貞死
戰爭之時得作此佛事者以梁晉搆兵茂貞偷安故
也按傳茂貞先稱岐王莊宗改封秦王據碑則已先

稱秦王矣碑王仁恭書亦精勁有法

石墨鐫華

通鑑後唐莊宗同光二年封岐王李茂貞為秦王今
此碑天祐十九年建而其文稱已秦王則在同光之
前二年矣蓋必茂貞所自稱又史言茂貞奉天祐年
號此碑之末亦書天祐十九年而篇中歷述前事則
竝以天復紀年至天復二十年止亦與史不合

金石文字

文云秦王者李茂貞也金石文字記据通鑑後唐同
光二年封岐王李茂貞為秦王此文在同光之前以
為必茂貞所自稱以予攷之殊不然舊唐書昭帝本

紀景福二年十一月制以鳳翔節度使李茂貞守中書令進封秦王蓋茂貞之稱秦王自此始茂貞自岐王封秦王故云進封其後天復三年除茂貞檢校太師守中書令史仍稱秦王不云岐王也通鑑同光二年進岐王爵爲秦王考異云茂貞改封秦在薛史無的確年月實錄同光元年已稱秦王茂貞遣使賀收復自後皆稱秦王至二年辛巳制秦王李茂貞可封秦王豈有秦王封秦王之理必是至是時始自岐王封秦王也據此則莊宗實錄本書秦王溫公以意改之耳茂貞唐之舊藩與河東均附屬籍稱兄弟行至

是始稱臣於莊宗故因其舊封授之錫以冊命實錄所載本不誤通鑑改之失其寔矣五代史茂貞傳書

封岐王子昭宗幸華之後通鑑則書于天復元年不

知茂貞封岐王乃在景福元年以前舊唐書景福元年

貞爲興元尹山南西道節度等使傳又稱梁祖卽位茂貞稱岐王開

府置官屬又稱茂貞聞莊宗入洛乃上表稱臣遣其

子入朝改封秦王詔書不名不知茂貞在昭宗之世

稱秦王已久矣岐者一州之名秦者大國之號茂貞

已受命建國曰秦必不舍秦而仍稱岐此夫人而能

知者也通鑑稱唐之亡也惟河東鳳翔淮南稱天祐

西川稱天復年號此碑叙述前事俱用天復紀年至
二十年止碑末乃書天祐十九年與史不合五季土
宇瓜分各帝其國紀元之令朝更暮改史家得于傳
聞不若碑碣之可信當全忠劫昭宗遷洛改元天祐
河東西川謂天祐非唐號不可稱仍稱天復岐介晉
蜀之間與梁爲深讐必仍以天復紀年及唐旣亡河
東改稱天祐西川仍稱天復茂貞與西川爲鄰亦必
仍稱天復也久之晉日盛強滅梁之形已久茂貞乃
改稱天祐以自同于晉此事之想當然者惜乎史文
缺漏賴有此碑立于當日可證紀元之異同此金石

文字之有功于史學也寺在鳳翔之岐山縣唐憲宗
元和十三年功德使上言鳳翔法門寺有護國真身
塔塔內有釋迦牟尼佛指骨一節上遣中使帥僧衆
迎之者卽此塔也

潛研堂金石文跋尾

天祐十九年卽梁主瑱之龍德二年也秦王卽李茂
貞唐亡梁稱帝改元開平曰茂貞與李克用並襲天
祐蜀王建稱天復七年以明年改元武成吳楊渥稱
天祐十五年以明年改元武義並是也茂貞踞有鳳
翔等二十州于梁主瑱貞明乙亥丙子之間鳳翔爲
蜀所克史不言復爲茂貞所有據碑可見其脫誤碑

又稱天復十二年十九年二十年天復之十二年即
天祐九年其十九二十年則天祐十六十七兩年也
是茂貞稱天復天祐號年之限克用專稱天祐茂貞
兼用天復天祐此其所異者也茂貞本姓宋僖宗賜
姓爲李氏或云茂貞封秦王在同光初天祐十九年
不得有是稱案天祐十九年即梁亡之年明年則爲
同光元年也豈茂貞自稱爲秦王莊宗因是封之耶
蓋不獨武都楊盛不改義熙年號比志于陶靖節矣

關中金
石記

茂貞本姓宋僖宗賜姓李氏記所稱天潢稟異帝裔

承榮蓋指其事法門寺見韓愈傳云鳳翔法門寺有
護國真身塔此所重修塔意卽其遺跡與記稱天祐
十九年歲次壬午前又以天復紀年至二十年參差
無統唐之正朔亡矣歷代紀元彙攷于梁開平元年
書岐王天祐四年証之此碑仍稱自天復元年及十
二十三十四十九廿年皆以天復紀號是當梁之篡
唐未嘗以天祐紀推其誤蓋沿于通鑑謂唐之亡惟
河東鳳翔淮南稱天祐也

授堂金
石跋

重修定晉禪院碑

碑高九尺八寸廣四尺九寸五分三
十六行行七十二字正書在武安縣

磁州武安縣定晉山重修古定晉禪院千佛邑碑

邢州開元下

原夫佛理志大意微有德而風靡三皇無位而佳乎八
表化跡隱顯利用投機□□□□□□□□□□□□□□□□
□□□□□□□□□□□□□□□□□□□□□□□□□□□□□□
□□□□□□□□□□□□□□□□□□□□□□□□□□□□□□
的 不 莫 有 相 不 憚 於 理 執 空 恐 滯 於 魔 昔 在 千 人 志 居
中 苟 苟 苟 苟 苟 苟 苟 苟 苟 苟 苟 苟 苟 苟 苟 苟 苟 苟
罪 福 猛 列 出 家 志 氣 異 於 常 徒 頓 捨 親 孤 然 山 峪

暑風寒雪已辭春秋葉落花生方知冬夏系□□□□□□□□
□□□□□□□□□□□□□□□□□□□□□□□□□□□□□□
□□□□□□□□東魏黃初三年高歡帝所造也又雜集
異記云魏時有大乘僧不知生族諸天降食以供其齋
忽夜夢二豎凭□□□□□□□□□□□□□□□□□□□□□□□
□□□□□□□□俗服於山石邊有大桐樹本堅枝密
其僧將法衣往樹欲掛其樹忽爾開而隼之儼然掩合
神力彌縫乃婚媾長於二子後一十二年却至樹邊樹
開而□□□□□□□□□□□□□□□□□□□□□□□□□□□□
師乃以手約杖駢而皆耳伏後之人因其樹号桐禪師

之寺焉又改爲定晉禪院禪室山巖唯高唯邃龍池虎
穴左之右之上至天宮下窮於地獄乃爲師之□□道
清以考此凡志求□□蹤探度古基持興蓋造從大唐
同光元年歲次癸未七月起功至天成元年歲次丙戌
九月院成法堂僧堂厨庫□屋並在巖巒之下禪棚石
室佛_經□像安於峭壁之中木秀山巍顛□□□禽
□獸崗畔成羣洞□祥風泉源細水花芳艷翠香透雲
濃散雨龍寒飛霜石冷幽閑異境大聖所居古跡金田
遂重修昔昔日禪定石室一所□塞無蹤忽然自開收
得道具數件乃是棚禪□僧所用之物也有單梯一篠
隣高百_一倚於巖下莫知年載有坐禪棚一所出於峻
壁之中下去地一十五丈於同光三年九月十□特然
修換材木皆新棚上有阿彌陀佛一尊聖僧一坐倚子
一隻蓋一頂道清觀此聖事乃全枯意馬苦楚心猿又
整勤忠焚香發願別化千人之邑同修一劫之緣蓋造
高樓安排佛像茲願已集碑紀微功所住山中素無青
石求之莫有於天成二年歲次丁亥七月二日有二龍
鬪於寺前峪內雷訇電曜水溢溝穿現出青石一條長
一丈七尺琢之如珉磨之瑩然龜頭鼻屨皆獲足矣建
茲福事際會_一 明朝立□之功上歸_一

皇化君聖臣賢之代民康鼓腹之年牧藪訶而樂
乎哉風雨時而禮何有三郡 潛龍之地九州一

統之時 帝孟堯風皇宗舜海金枝黃鉞掌

鉅鑣之山河 帝子親王兼邢臺之旌節口

口樂業豐稔田疇民義於 君君賢於德爵

惡勸善刑法無差舉直退私人滋壽富 皇天后

上翼肋山河湮毀困窮皆霑霽浩浩 九圍之

道民無德而稱滔滔六合 禹無間然矣

滏陽西面古跡重興雲嶺巖前金園再建魏戟突

砥插霄漢以廷廷聳峻嶮嶒掩蓮宮之鬱鬱桐禪解闕

之虎窠穴仍多賢良造化之基器用不少凡施功力

叶神聰永彼元規如蒙聖助無私善事衆慕如歸利物

深緣易為成就千門萬戶自捨家財伐木窮山人心不

憚有邑首都維那三人次維那十人悟身若幻生務生

口共構良因互相勉導逐處鄉邑次立維那舉其万法

之門結會千人之數各有名氏鑲之碑餘基我家那垂

諸善則鄉口稟命動靜咸宜化召信心從風集事繼千

佛之大行踵百福之遐功克荷僧徒捐情聖業筠篁志

氣山岳心田重義輕金守公奉 法歲寒如一運

順始終建碑勒名以彰成事邑主沙門口口口心化利

上報 皇恩錄彼聖蹤請叙文也沙門
 宗仁僧門無藝儒教荒踈自度鈇刀難鑄寶玉豈將瓦
 礫連布瓊瑤頻垂雅命堅令換修兌之既難寶錄前志
 後之 所冀殊禎絕瑞万代長存
 巨福良因千年不泯更顯前事章句頌焉 日月遞
 照 乾覆坤維 四時列序 万象咸宜 去彼取此
 昭德塞違 天地之心 聖人則 口口口口
 東魏仁君 一匡天下 八表咸賓 稠禪是敬 悟
 法情忻 金田劫造 寶輦勤勤 化緣有盡 聖道
 多門 或隱或顯 有去有存 留真設像 資福濟

口口口口口 福利後口 一僧堅操 二利俱陳

深山守道 古寺求真 心猿息慮 苦節於身

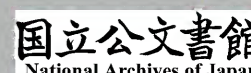
巖巒作伴 虎豹為隣 四三業障重 六賊為親 勸

修十善 遠劫良口 口口口口 口出沉輪 巨善

邑會 日用日新 五

大唐天成四年歲次己丑九月九日建

竭忠建築興復功臣安國軍節度使邢沼磁等州觀
 察處置使金紫光祿大夫檢校司徒使持節邢州諸
 軍事守邢州刺史兼御史大夫上柱 下
 安國軍節度行軍司馬金紫光祿大夫檢校尚書左



金石錄卷一百一十五
四
僕射兼御史大夫上柱國李從信

安國軍節度副使銀青光祿大夫檢校工部尚書下缺

金紫光祿大夫檢校工部尚書守磁州刺史兼御

口上柱國安口

安國軍節度押衙充三州諸軍馬步使銀下缺

口紫光祿大夫檢校司徒前守河東左右廂步軍指

揮使二州都招討使澶州防禦使楊劉鎮馬步軍都

指揮使瓦橋關指揮使瀛下缺

安國軍節度判官朝議郎檢校尚書金部員外郎賜

紫金魚袋李瓊

邢洺磁等州觀察判官朝議郎檢校下缺

節度掌書記將仕郎諡大理評事兼察御史張珩

節度押衙知客銀青光祿大夫檢校工部尚書兼御

史大夫柱國杜口

口州軍事判官將仕郎諡大理評事徐處凝

登仕郎守磁州錄事參軍劉麤丘

朝散大夫口磁州武定縣令諡下缺

口口口口口當武安鎮務馬賓

節度押衙前守武安鎮使銀青光祿大夫檢校工部

尚書兼御史下缺

□□□□□左忠順指揮使銀青光祿大夫檢校
工部尚書兼御史大夫柱國馮□

□義軍節度押

下

□□□□□轉受捉生指揮使銀青光祿大

夫檢校太子賓客殿中侍御柱國

下

□□□□□使銀青光祿大夫檢校左散騎

常侍兼殿中侍御上柱國

下

□□□□□兵馬使銀青光祿大夫檢校太子

賓客監察柱國張□

□□□□□銀青光祿大夫檢校工部尚書

兼御史大夫

下

重修古定晉禪院千佛邑碑天成四年九月立釋道

清撰俗名透影碑下半毀損有云東魏黃初二年高

歡帝所造也以曹魏年號為元魏未審何以謬誤至

此又云雜集異記云云按太平御覽引談藪曰北齊

高祖多殺戮有稠禪師者以業行著稱云云豈即其

人與中山經云虎首之山多苴稠楛郭璞注稠未詳

也說文稠木也而見于此終不知何木

中州金石記

碑下截已斷缺中言定晉禪院以同光元年七月起

功至天成元年九月落成又言收得道具數件乃是

桐禪師口僧所用之物有單梯一條坐禪棚一所椅子一隻蓋一頂案硌餘業攷引丁晉公談錄寶儀雕起花椅子二以備右丞及太夫人同坐王銍默記李後主入宋後徐鉉見李取椅子相待以為始自宋初不知後唐時已有此坐具矣

授堂金石跋

按碑前半稍有剝落不可盡讀有云東魏黃初三年高歡帝所造也黃初乃魏文帝年號東魏亦無以黃初紀元者釋藏之書所紀事蹟往往得諸傳聞故舛謬頗衆碑又引雜集異記云云檢唐書藝文志雜家類有集異記三卷薛用弱撰用弱字中

勝長慶中光州刺史碑所引疑即此書碑後半詳記修造始末繼以銘詞年月後題名者二十人首行稱竭忠建策興復功臣安國軍節度使邢洺磁等州觀察處置使金紫光祿大夫檢校司徒使持節邢州諸軍事守邢州刺史兼御史大夫上柱國其各已缺以史攷之乃符存審也舊史存審傳天祐九年以功遙領邢洺磁團練使十三年二月劉鄩自莘悉衆來襲我魏州存審以大軍踵其後戰於故元城大敗汴人從收澶衛磁洺等州秋邢州閻寶降授存審安國軍節度使邢洺磁等州觀察

使其歷官皆與碑合是年十月授存審檢校太傅
橫海軍節度使兼領魏博馬步軍都指揮使明年
就加平章事以後歷官內外蕃漢馬步摠管又以
功加檢校太傅兼侍中又以本官充幽州盧龍節
度使同光初加開府儀同三司檢校太師中書令
碑皆不及則知所載銜名皆在天祐十三年以前
碑立于天成四年九月而云同光元年起功至天
成元年院成同光元年距天祐十三年尙隔七年
蓋其時創議修建地方達官已與聞其事至院成
立碑方追題其姓氏不書現官者從其朔耳又存
審傳稱同光初賜號忠烈扶天啓運功臣碑題竭
忠建策興復功臣則亦天祐中先賜之號足補兩
史所略存審之後題名可見者李從信李瓊徐處
凝劉宏邱馬竇五人皆無史傳可攷餘十四人或
僅存其姓或并姓名俱蝕爲可惜也

賜長興萬壽禪院碑

石高四尺廣三尺十行行十字
十一字不等正書在鳳翔府

中書門下 陳鳳翔觀察使

興元節度使張虔釗奏薦青峯禪院弋賜院額
陳奉

勅宜賜長興萬壽禪院為額

膝至淮

勅故膝

長興三年九月三日 膝

門下侍郎平章事李

右僕射兼門下侍郎平章事

按是膝頒于長興三年九月刻宋鳳翔府停廢寺院膝之下截張虔釗益州人舊五代史本傳云長興中為山南西道節度使兼西面馬部軍都部署碑稱興元節度使則虔釗奏薦青峯禪院乞賜院

額即在長興初矣末題門下侍郎平章事李者李

愚也愚以是年八月丙寅由宰臣為門下侍郎同

平章事監修國史見明宗本紀

張希崇華嶽題名

題名四行字數不等
正書左行在華嶽廟

張希崇下闕春歸闕時清

泰二年歲次乙未十月二十

三日固謁 清廟乃畱是題

按是題在崔伯恭題名之右首行張希崇以下殘

闕舊史希崇傳云希崇少通左氏春秋復癖於吟

咏天祐中依劉守光為裨將後隸周德威麾下守

平州爲案巴堅所略詢希崇知爲儒人因授元帥
府判官後遷盧龍軍行軍司馬繼改蕃漢都提舉
使天成初爲平州節度使尋以管內生口二萬餘
南歸唐明宗嘉之授汝州防禦使歷二年遷靈州
兩使畱後告諭邊士廣務屯田歲餘軍食大濟璽
書褒之因正授旄節清泰中希崇歿其雜俗頻表
請覲詔許之云云此刻稱歸闕時清泰二年十月
固謁清廟乃畱是題必由靈州歸闕時所題也

贈張繼祚勅

碑高五尺八寸廣三尺六寸
九行行九字行書在偃師縣

勅張繼祚朕以故齊王早推德望備著勲庸久綏河洛
之人再造澗瀍之地遍兼近鎮咸播休聲存旣誓於山
河沒宜刊於金石今差翰林待詔張璠宣賜神道碑銘
便令書石故茲示諭想宜知悉春暄汝口口否

按碑石舊有拓本近埋淤土中始命役夫出之已斷
爲二矣全義守河南三十年史稱其披荆棘勸耕殖
躬載酒食勞民畎畝之間築南北二城以居之數年
人物完盛民甚賴之今勅所云久綏河洛再造澗瀍
信非誣也勅以賜全義子繼祚蓋宣示神道碑銘而
通志遂以碑額卽爲繼祚故具錄以正訛

偃師金石
遺文記

金石萃編卷一百二十

賜進士出身 誥授光祿大夫刑部右侍郎加七級王昶撰

五代 晉人

贈太傅羅周敬墓誌銘

碑高三尺五分廣二尺九寸四分四十五行行四十四字正書在洛陽縣

晉故竭誠匡定保乂功臣特進檢校太保右金吾衛上將軍兼御史大夫上柱國長沙郡開國公食邑一千八

百戶食實封一百戶贈太傅羅公墓誌銘 并序

朝請大夫行起居郎充史館修撰桂國殷鵬撰并書

夫天地肅物松柏猶或後凋郊藪呈芳芝蘭焉能長秀

故老氏有必摧之歎仲尼興不實之悲衆木伍而梁棟
傾巖霜重而祥瑞去物之有矣可得喻焉公諱
周敬字尚素其先顓頊之麤也封於羅以國爲氏地連
長沙因家焉大夫公卽長沙之後也公會祖讓皇檢
校司空累贈太師封南陽王娶宋氏封越國太夫人
祖諱麤信皇天雄軍節度使檢校太師兼中書令長沙
王累贈守太師累封趙王諡曰莊肅娶趙國夫人呂氏
先薨又娶吳國夫人王氏爲時之瑞命世而生倜儻不
群英雄自許有唐之末大盜助興鎮守一方廓清千里
上則忠於谷社稷下則施及子孫
烈考諱紹威

皇天雄軍節度使守太師兼中書令鄴王贈守尚書令
諡曰貞莊 天地鍾秀山河孕靈下筆則泉湧其文橫
戈則雷震其武惠惟及物明可照奸曠古已來罕有其
比 貞莊有子四人長廷規天雄軍節度副大使檢校
太傅駙馬都尉少薨贈侍中次周翰義成軍節度使檢
校太傅駙馬都尉亦少薨贈侍中次周勳前保大軍行
軍司馬檢校兵部郎中兼御史大夫柱國賜紫金魚袋
早歷通班繼爲上承綽有器業可奉箕裘公卽貞莊公
第三子也性稟淳和生知禮樂早失天廕幼奉母儀
秦國夫人劉氏卽故兖州節度使太師公之第三女也

金石錄卷一百二十一
肅雍無比柔順有聞示以愛慈加之訓導遂令諸子悉
著菱名時 梁乾化初 公之次兄方鎮南燕 公時
年九歲 秦國夫人歸寧於 兗州太師之宅遂命侍
行至 闕下梁口主宣召入內對敷 明庭進退有度
上甚器重之遂授檢校尚書禮部員外郎仍賜紫金
魚袋自此恒在 宮禁出入扈從 乘輿與 皇親無
別侍立 冕旒多備顧問無非辯對深恰 宸衷上
之 哥之其年秋七月歸南燕甲戌秋七月 公之次兄
薨於滑州之公府上聞訃奏乃謂近臣曰羅氏大勲之
後宜賞延遂命公權知滑州軍州事檢校禮部尚書冬

十月上表乞入 觀十一月至 京師朝謝畢翌日有
制授宣義軍節度使檢校尚書右僕射年方十歲位冠
五侯甘羅佩印之初未爲少達王儉登壇之日已是老
成十二月至自京師乙亥春三月鄴中構亂河上屯兵
况處要衝屬茲征伐事無巨細 公必躬親道路有頌
聲軍民無撓政丙子春二月移鎮許田加檢校尚書左
僕射是歲 公年始十二作事可法好謀而成政絕煩
苛人臻富壽忽下徵黃之詔俄諧會尸之期戊寅秋七
月朝于京師有 詔尚主公拜表數四辭不獲免遂授
檢校司空守殿中監駙馬都尉壬午冬十月出降普安

公主傅粉何郎晨趨月殿吹簫秦女夜渡星橋一時之
盛事難儔千古之清風盡在癸未春三月除光祿卿冬
十月 唐莊宗收復梁園中興唐祚屬當郊祀無失職
司遂封開國侯加食邑三百戶至 明宗慕紹之初除
右金吾衛大將軍充街使秋九月轉左金吾衛大將軍
充街使執金在彤庭之前佩玉向丹墀之上仕宦之貴
無出於斯上以 公久居環衛之班頗著警巡之効至
戊子二月有制授匡國軍節度使加檢校司徒仍賜耀
忠匡定保節功臣下車之後布政惟新福星爰照於左
馮暖律又來於沙苑庚寅夏四月上以園丘禮畢慶澤
溥行就加檢校太保仍降 璽書其年冬十一月朝于
京師除左監門衛上將軍九月轉左領衛上將軍辛卯
夏六月轉左武衛上將軍癸巳五月除左羽林統軍甲
午春加特進階封開國公食邑二百戶改賜竭誠匡定
保乂功臣丙申九月 唐廢主以汴師北征命公以所
部禁旅巡警夷門公英斷不回至仁有勇當危疑之際
立鎮靜之功浚郊之民于今受賜 今皇帝并門鳳舉
洛水龍飛力頤推崇首來入覲上嘉其懿効旌彼殊庸
遂除右金吾上將軍美哉出惣藩宣入居嚴衛外則作
疲民之藥石內則爲 天子之爪牙文武兩班踐揚

遍物禁太盛古之有言壽年未高染疾不起以天福二
年七月二十七日薨於汴州道德坊之私第享年三十
有三嗚呼皇天莫問徒云輔德之言大夜何長其有殲
良之歎上聞所奏惻怛哀慟輟視朝兩日厚加賜幣
贈太傅君臣之義終始克全公以己丑歲五月梁
普安公主薨於同州後再娶東海郡徐氏夫人即故東
川節度使太師弟五女也事資簡委懿德令範孰念孤
鸞之歎自傷黃鵠之歌公有姪延口見任閑廐副使
卽魏博口大將軍侍中之子也朴玉其儀渾金其器度
評口口相貌口口口口人口口口公亦三子四女

長子延賞守太子舍人次延緒次延宗皆稟庭訓悉紹
家聲龍駒鳳鶉得非天性良金瑞玉自是國楨終天懷
風樹之悲踏地有藜莪之痛長女適郝氏次適婁氏二
女方幼諸子皆普安公主之出也公主靜惟閑雅動
有規儀休聲首冠於皇口淑德克彰於婦道帝王
之女無以過焉公性不好弄幼善屬文嚴毅而至和
溫恭而難犯言惟合道動不違仁張充一變之年已功
成名遂口口口口之日乃善始令終以丁酉歲冬十月
六日安葬於洛陽縣之原禮也孤子延賞等泣告鵬曰
公之履行為衆所知公之勲庸歷代罕比若非故

舊孰能縷陳鵬列親表之間受 顧念尤最難避狂簡
輒勒貞珉序不盡言乃為 銘曰

積慶之門 挺生奇傑 入覲堯庭 出持漢節

十乘啓行 万夫觀政 宵旰無憂 袴襦入詠

英華發外 清明在躬 惟忠惟孝 立事立功

滑臺去思 璧田來慕 藹然休光 綽有餘裕

摛繡文翰 傅粉容儀 承顏紫禁 飛步丹墀

門盛七葉 祿逾万石 外冠時英 內光 帝威

歷事累朝 荐逢多難 動有成功 舉無遺筭

秋敗芳蘭 地理良玉 山雲晚愁 林風夜尖

王孫一去兮不復還 陵園草色兮秋黃春綠

洛陽縣 清封鄉 積閏村

誌石出土當庚戌歲七月洛水北溢冲激崖岸墓陷於

水惟石為土人移置僅存子案誌文稱周敬曾祖讓皇

檢校司空累贈太師封南陽王薛史失其名歐史亦不

著其官階祖宏信皇天雄軍節度使檢校太師兼中書

令長沙王累贈守太師累封趙王諡曰莊肅薛史載宏

信累官至檢校太尉封臨清王歐史僅書為節度使唐新

書宏信傳徙臨清郡誌言紹威有子四人長廷規次周

翰次周允書官竝較史為詳然周翰史載為宣義軍節

度使誌稱爲義成職方攻滑在梁稱宣義唐改爲義成
周翰官於梁而誌以唐代遷易之鎮名書之於事爲失
實次卽周敬字尚素初授檢校尚書禮部員外郎仍賜
紫金魚袋權知滑州軍州事檢校禮部尚書尋授宣義
軍節度檢校尚書右僕射薛史所云命爲兩使畱後尋
正授旄鉞正指其事而檢校尚書右僕射則無此文又
移鎮許田加檢校尚書左僕射又授檢校司空守殿中
監駙馬都尉薛史授祕書監與殿中監文亦小異入唐
當莊宗時封開國侯加食邑三百戶明宗除右金吾大
將軍充街使遂轉左充使如故授匡國軍節度使加檢校
司徒仍賜耀忠匡定保節功臣加檢校太保除左監
門衛上將軍轉左領門衛上將軍轉左武衛上將軍
入晉除右金吾上將軍薛史載莊宗卽位歷左右金
吾大將軍据誌文則莊宗但封侯加邑明宗始除右
金吾又轉左耳周敬在梁移鎮許田史言忠武此亦
唐改軍號而史以加於梁臣蓋錯紀也史載長興中
入爲左監門衛上將軍四遷諸衛上將軍當以始除
及入晉凡四遷而功臣賜號史不及之周敬兄弟四
人竟脫周允不錄皆宜依誌文爲据誌前列朝請大
夫行起居郎充史館修撰柱國殷鵬撰并書薛史鵬

字大舉大名人爲右拾遺歷左補闕考功員外郎充
史館修撰與此題合其階勲失書也又誌言周敬之
葬在洛陽清封鄉積潤村今誌石所出直石嘴之西
數十步蓋於墓地猶可攷而五代墟聚之名亦以附
傳於後金石豈惟補史闕文哉

授堂金
石跋

按碑文共二千餘字皆明白可誦周敬薛史有傳
碑稱周敬曾祖讓祖宏信父紹威兩唐書皆有宏
信傳薛歐兩史皆有紹威傳其書官與碑詳略具
著授堂跋中惟謚曰貞莊薛史所無歐史作貞壯
又徵異耳碑叙周敬于梁時代周翰權知滑州軍

州事至末帝末除光祿卿與史多合歐史紹威傳
稱周敬唐莊宗時爲金吾大將軍明宗以爲匡國
軍節度使罷爲上將軍薛史稱莊宗卽位歷左右
金吾大將軍明宗卽位授同州節度使加檢校太
保長興中入爲左監門上將軍四遷諸衛上將軍
碑則云癸未十月莊宗封開國侯加食邑三百戶
明宗初除右金吾衛大將軍充街使九月轉左戊
子二月授匡國軍節度使加檢校司徒仍賜耀忠
匡定保節功臣庚寅夏四月加檢校太保十一月
除左監門衛上將軍九月轉左領衛上將軍辛卯

六月又轉左武衛上將軍癸巳五月除左羽林統
軍甲午春加特進階封開國公食邑二百戶改賜
竭誠匡定保乂功臣入晉除右金吾上將軍是周
敬封侯加邑在莊宗時而其除右金吾轉左皆明
宗時事其授匡國軍節度使亦在明宗卽位後二
年加檢校太保除左監門衛上將軍則又長興元
年之事皆史氏紀載之外至長興四年以後及入
晉歷官史亦未之詳也碑又云以天福二年薨享
年三十有三史則云年三十二按周敬以梁末帝
乾化初從母秦國夫人至闕下始授檢校尚書禮

部員外郎時年九歲明年代周翰節制滑臺時年
正十歲與史傳合則至天福二年實三十三歲兩
史皆誤歐史又云周敬娶末帝女曰晉安公主薛
史作普安公主以碑證之則舊史是也五代會要
載梁少帝公主長壽春次壽昌獨無普安封號何
歟碑叙所葬地但云洛陽之原而碑末別書洛陽
縣清封鄉積潤村一行向來碑刻未見此例然河
南通志陵墓類河南府下失載羅周敬墓正當據
碑俾後人知其所在補之可見書碑不得過略矣

溪州銅柱記

金石錄卷三十一
九
記八面高六尺八寸四分面廣六寸五分
四十二行行五十七字正書在辰州府

天策上將軍江南諸道都統楚王希範

金紫光祿大夫檢校兵部尚書使持節溪州諸軍事

溪州刺史兼御史大夫上柱國長沙縣開國伯食邑

九伯戶五溪口團練使彭下有押字不可識

天策府學士江南諸道都統掌書記通議大夫檢校

尚書左僕射兼御史大夫上柱國賜紫金魚袋李宏

皋撰

粵以天福五年歲在庚子夏五月

楚王召天策

府學士李宏皋謂曰

我烈祖昭靈王漢建武十

八年平微側於龍編樹銅柱於象浦其銘曰金人汗出

鐵馬蹄堅子孫相連九九百年是知吾

祖宗之

慶靡緒綿遠則九九百年之運昌于南夏者乎今五溪

初寧羣師內附古者天子銘德諸侯計功大夫稱伐必

有刊勒垂諸簡編將立標題式昭恩信敢繼

前

烈為吾紀焉宏皋承

教濡毫載叙厥事益聞祥

物接境盤瓠遺風因六子以分居入五溪而聚族上古

以之要服中古漸爾羈縻洎師号精天和名映氏漢則

宋均置吏稍靜溪山唐則楊思興師遂開辰錦迓來豪

右時恣陸梁去就在心否臧由己溪州彭士愁世傳郡

印家惣州兵布惠立威識恩知勸故能歷三四代長千萬夫非德教之所加豈簡書而可畏亦無辜於大國亦不虐於小民多自生知因而善處無何忽承間隙俄至動搖我王每示天含宏嘗加姑息漸為邊患深入郊圻剽掠耕乘侵暴辰澧壇吏告逼郡人失寧非萌作孽之心偶昧戢兵之法焉知縱火果至自焚時

晉天子肇創

丕基

倚注

雄德以

文皇帝之徽号繼

武穆王之命

謨

再命

我王開天策府

天人降

止備物在庭方振

聲明又當昭泰眷言僻陋可

俟緩懷而邊鄙上言各請効命

王乃以靜江軍

指揮使劉勅牽諸部將付以偏師鉦鼓之聲震動谿谷

彼乃奔州保嶮結寨馮高唯有鳥飛謂無人到而劉勅

虔遵

廟算密運神機跨壑披崖臨危下瞰梯衝

既合水泉無汲引之門樵採莫通糧糗乏轉輸之路固

甘衿甲豈暇投戈彭師杲為父輸誠東身納款

我王愍其通變爰降

招携崇侯感德以歸周孟

獲畏威而事蜀

王曰古者叛而伐之服而柔之

不奪其財不貪其土前王典故後代著龜吾伐叛懷柔

敢無師古奪財貪地實所不為乃依前奏授彭士愁溪

州刺史就加檢校太保諸子將吏咸復職員

錫

賚有差俾安其土仍頒廩粟大賑貧民乃遷州城下于
平岸溪之將佐銜 恩向 化請立柱以誓焉

於戲 王者之師貴謀賤戰兵不染錡士無告勞
肅清五溪震讐百越丘平壘理保乂 邦家尔宜

無擾耕乘無焚廬舍無害樵牧無阻川塗勿矜激瀨飛
湍勿恃懸崖絕壁荷君親之厚施我不徵求感

天地之至仁尔懷寧撫荷違誠誓是昧神祇垂于子孫
底尔族類鐵碑可立敢忘賢哲之蹤銅柱堪銘願奉

祖宗之德宏泉仰遵

王命謹作頌焉其詞

曰

昭靈鑄柱垂英烈手執干戈征百越我王鑄柱庇黔黎
指畫風雷開五溪五溪之險不足恃我旅爭登若平地
五溪之衆不足憑我師輕蹈如春冰溪人畏威仍感惠
納質歸明求立誓誓山川兮告鬼神保子孫兮千萬春
推誠奉節宏義功臣天策府都尉武安軍節度副使
判內外諸司事永州團練使光祿大夫檢校太傅使
持節永州諸軍事行永州刺史兼御史大夫上柱國
扶風縣開國侯食邑一千戶馬希廣奉 教監臨鑄
造

天福五年正月十九日溪州刺史彭士愁與五姓歸
明衆具伴狀飲血求誓

楚王略其詞鑄于柱

之一隅

右據狀溪州靜邊都自古已來代無違背天福四年

九月蒙

王庭發軍收討不順之人當都願將

本管諸團百姓軍人及父祖本分田場土產歸明王
化當州太鄉三亭兩縣苦無稅課歸順之後請祇依
舊額供輸不許管界團保軍人百姓亂入諸州四界
劫掠該盜逃走戶人凡是王庭差網收買溪貨并都
幕採伐土產不許輒有庇占其五姓主首州縣職掌

有罪本都申

上科懲如別無罪名請不降官

軍攻討若有違誓約甘請准前差發大軍誅伐一心

歸順

王化永事

明庭上對三十三天

明神下將宣祇爲證者

王曰尔能恭順我無

科徭本州賦租自爲供贍本都兵士亦不納差永無
金革之虞克保耕桑之業皇天后上山川鬼神吾之

推誠可以

元鑒

大晉天福五年歲次庚子七月甲子朔十八日辛巳
鑄八月甲午朔九日壬寅鑄十二月壬辰朔二十日
辛亥立

金石錄卷一百一十一
靜邊都指揮使金紫光祿大夫檢校太保使持節溪
州諸軍事守溪州刺史兼御史大夫上柱國隴西縣
開國男食邑三百戶彭士愁

武安軍節度左押衙金紫光祿大夫檢校司徒前溪
州諸軍事守溪州刺史兼御史大夫上柱國彭師佐
武安軍節度左押衙前砂井鎮遏使三井都管使銀
青光祿大夫檢校尚書左僕射兼御史大夫上柱國
龔明芝

武安軍節度左押衙銀青光祿大夫檢校尚書左僕
射兼御史大夫上柱國田宏贊

武安軍節度衙前兵馬使前溪州左廂都押衙銀青
光祿大夫檢校太子賓客兼御史大夫上柱國向宗
彥

武安軍同節度副使攝溪州司馬銀青光祿大夫檢
校左散騎常侍兼御史大夫上柱國覃彥仙

武安軍節度副將充溪州知後官銀青光祿大夫檢
校國子祭酒兼御史大夫上柱國朱彥臨

武安軍節度左押衙口都指揮使知使防邊營金紫
光祿大夫檢校司徒前溪州諸軍事守溪州刺史兼
御史大夫上柱國彭允瑄

武安軍節度左押衙金紫光祿大夫檢校司徒前溪
州諸軍事守溪州刺史兼御史大夫上柱國田倬暉
武安軍節度左押衙充溪州副使銀青光祿大夫檢
校尚書左僕射守溪州三亭縣令兼御史大夫上柱
國彭師俗

武安軍節度左押衙左義勝第三都都將銀青光祿
大夫檢校刑部尚書前守富州別駕兼御史大夫上
柱國彭師杲

武安軍節度同十將前溪州左廂都虞候銀青光祿
大夫檢校太子賓客兼監察御史上柱國龔貴

武安軍同節度副使前攝大鄉縣令銀青光祿大夫
檢校左散騎常侍兼御史大夫上柱國覃彥富

武安軍節度左押衙充靜寇都指揮使金紫光祿大
夫檢校司徒前溪州諸軍事守溪州刺史兼御史大
夫上柱國田宏祐

武安軍節度左押衙充砂井鎮遏使銀青光祿大夫
檢校尚書左僕射兼御史大夫上柱國彭師樞

武安軍節度左押衙充金澗里指揮使銀青光祿大
夫檢校尚書左僕射兼御史大夫上柱國覃彥勝

武安軍節度討擊副使左歸義第三都都將銀青光

祿大夫檢校左散騎常侍兼御史大夫上柱國彭師
晃

前溪州大鄉縣令將仕郎試大理評事兼監察御史

賜緋魚袋彭允臻

武安軍節度攝押衙充靜寇都副兵馬使銀青光祿

大夫檢校右散騎常侍兼御史大夫上柱國田思道

銀青光祿大夫檢校國子祭酒知溶州軍州事兼監

察御史武騎尉彭□□

以下題名皆屢入文
字中故附列于後

知狹州軍州事彭君庸

知忠彭州軍州事彭文綰

知南州軍州事彭光明

知州彭文儻

團練彭如遷

前三亭縣令彭如喜

三亭縣令彭文雅

都監彭文威

溪州都監彭如興

溶州都監彭仕明

統軍使彭如武

都揮指使彭文仙

知萬州軍州事田彥存

高州巡檢使彭如聰

巡檢使彭如品

十洞彭如意

統軍彭仕進

排軍指揮使陳文綰

巡檢朱繼顯

教練使屈思

靜邊都指揮使彭文勝

溪州軍事推官辛白

湘州羅文瞻

史軍羅方能

巡檢羅萬貴

錄事參軍廖保詡

水南都指揮使羅文彥

金唐縣田成益

教練使彭進

溪州知州彭君善

鈐轄覃萬寅

五都彭如亮

五溪巡檢使知向化州彭如會

知保靜州軍州事彭光陵

知來化州軍州事彭允會

知感化州軍州事覃文縮

團練向行仙

古州覃万貴

五溪都招安巡檢使田思滿

左衛龔貴朋

知永州軍州事彭君昌

溪洞巡檢使知武寧州軍州事彭口口

知富州軍州事覃文勇

知謂州軍州事覃允贊

知州朱進通

知州苻彦貴

鈐轄彭如權

鈐轄覃文見

知州田彦勝

通判田彦強

知州田思趙

施酉知州彭允師

銅柱高壹丈貳尺內入地陸尺重伍阡斤并石蓮花臺及下有石頰

維天禧元年十一月十五日移到至十六日豎立記

此行在第一行復溪州銅柱記之下宋人題字

馬希範晉天福中授江南諸道都統又加天策上將軍谿州洞蠻彭士愁寇辰澧二州希範討平之士愁以五州乞盟乃銘于銅柱希範自言漢伏波將軍援之後故鑄銅柱以繼之

舊五代史

銅柱在會溪城晉天福五年溪州刺史彭士愁納土求盟楚王馬希範請于朝以立之學士李皋爲之銘

五代史謂之彭士然者字之訛也當以銅柱銘爲正

天下輿地碑記

溪州銅柱重五千斤并石蓮花臺予按陸游南唐書謂彭師曷不知其世家希萼與弟希崇爭國希萼敗見執希崇避殺兄名於是命師曷幽希萼於衡山使甘心焉師曷歎曰畱後欲使我弑君耶吾豈爲是哉至衡山與廖偃護視甚謹遂築行府奉希萼爲衡山王請命金陵元宗爲出師定楚亂希萼遂入朝偃師嵩俱從行馬令南唐書云希崇遣彭師曷廖偃囚希萼於衡山師曷奉希萼爲衡山王臣於南唐十國春

金石錄卷三十三
秋云希萼入府視事吳宏彭師曷見希萼皆釋不殺
賜希廣死彭師曷葬之瀏陽門外師曷疑卽師杲也
然則彭氏雖溪蠻乃馬氏之忠臣與周行逢據湖南
時有謠云滿天太保滿地司空觀此碑所書蓋自馬
氏時已然矣

池北
偶談

右銅柱記楚王馬希範與溪州刺史彭士愁立誓范
金爲柱命掌書記天策府學士李宏皋作記柱高一
丈二尺入地六尺重五千斤環以石蓮花臺在今辰
州溪蠻境上去府治百餘里以是罕有摹拓本流傳
于世卽好古如翟趙曾洪諸家亦未之著錄也子年

三十讀歐陽子五代史愛其文辭及覽觀司馬公通
鑑編年叙事反詳于國史之紀傳心竊未安因與鍾
秀才淵映約分注歐陽子書旣而予從雲中轉客太
原訪沙陀北漢故蹟殘碑斷碣摩挲抄撮淵映亦多
所攷證不幸客死于燕遺橐盡失從此予無相助者
興轉闌珊矣康熙戊午昆山葉徵士奕苞相聚京師
語及金石文自言家有銅柱記拓本乃託其郵致其
錄記文審定楚世家之誤溪州銅柱記卷還葉氏
求之三十年不得歲在己丑七月忽獲之西吳書估
舟中文字完好出于意表檢視曩時跋尾于宏阜本

金石錄卷一百三
本末未之詳乃命裝潢手作冊綴舊題于前續書其
末馬希範之喪天策府都尉希廣其同母弟武陵帥
希萼其庶兄宏皋主立希廣而大校張少敵憂之謂
曰希萼次長負氣必不爲都尉下且與九溪蠻通好
若不得立勢將引蠻軍爲亂幸熟思之宏皋不從少
敵遂辭去希廣立未幾希萼果以武陵反合九洞溪
蠻分路齊進遂至長沙縊希廣于郊外而支解宏皋
此事歐陽子亦略而不書溪州靜邊都向化立誓狀
具于天福五年正月記撰于是年五月柱鑄于七月
字鑄于八月立于十二月宋天禧元年十一月移鑿

今所

曝書亭集

希範馬殷子也殷由梁而唐而晉奄有南夏希範以
次襲爵楚王唐廢帝清泰三年賜弓矢冠劍晉高祖
天福四年加天策上將軍開府如殷故事溪州卽今
湖廣永順軍民府西接牂牁兩林南通桂林象郡五
溪諸蠻彭氏最大史稱希範遣劉勅劉全明以步卒
五千攻彭士然士然遣子師曷降于勅乃立銅柱爲
表命學士李皋記之按碑曰士愁而非士然曰宏皋
而非皋曰師杲而非師曷有勅而無全明史云南寧
莫彥殊都雲尹懷昌牂牁張萬溶率其本部共三十

七州附于希範合彭氏爲四而碑云五姓歸明碑中具彭氏誓詞及希範答語後列彭氏子姓從臣之名字殊醜惡以其與史互異錄之吳任臣十國春秋云通鑑作彭仕愁五代史作彭仕然而以此銅柱作仕然爲可信予所得拓本爲士愁字義顯著爲無可疑未知志伊所見又與予異何也

金石錄補

銅柱記李宏皋撰宏皋卽馬希範依其父殷所置學士十八人之一也宏皋史皆作皋避宣祖諱剛之舊五代史希範傳晉天福中授江南諸道都統又加天策上將軍溪州洞蠻彭士愁寇辰澧二州希範討平

之士愁以五州乞盟乃銘于銅柱希範自言漢伏波

將軍援之後故鑄銅柱以繼之

歐史溪州刺史彭士然率錦獎諸蠻攻澧

州希範遣劉勅劉全明等以步卒五千擊之士然大敗勅等攻溪州士然走獎州遣其子師高率諸蠻酋降于勅溪州西接牂牁兩林南通桂林象郡希範乃立銅柱爲表命學士李皋銘之今記文稱

我烈祖昭靈王漢建武十八年平徵側于龍編樹銅柱于象浦是其事也記文吳任臣十國春秋全見宏皋傳案記文五溪初寧傳作初輯式昭恩信傳作或昭恩德載叙厥事傳作敬載厥事蓋聞牂牁接境盤瓠遺風因六子以分居入五溪而聚族傳作牂牁接境五溪遺風洎師號精天傳作師號滑服漢則宋均

置吏稍靜溪山唐則楊思興師遂開辰錦傳作宋均
甫肇靖溪山楊興師遂開展境溪州彭士愁傳作彭
士然故能歷三四代長千萬夫傳歷作立千作百亦
不慮于小民記亦作必剽掠耕桑傳剽作擾肇創丕
基傳肇作大方振聲明傳明作名各請効命傳作各
効命土付以偏師傳付作士結寨馮高傳寨作阻固
甘衿甲豈暇投戈傳脫豈暇投戈惟作因甘衿恤彭
師杲作嵩崇侯威德以歸周傳作崇虎就加檢校太
保傳無就字底平疆理傳作居平荷君親之厚施傳
作厚德垂于子孫傳于作子敢忘賢哲之蹤傳敢作
可我王鑄柱庇黔黎傳我王作誕今五溪之衆不足
馮傳馮作平溪人畏威仍感惠傳作思納質納質歸
明求立誓傳作棄污歸口求立誓案任臣依記文爲
傳蓋未收銅柱元文所据名山記及廖道南楚紀或
近方志所載是以脫謬至此也記後勒誓詞與彭氏
官屬銜名任臣亦未收 案題名申馬希廣彭師杲
二人並見歐史希廣字德丕希範同母弟師杲卽士
愁子史以愁爲然杲爲嵩非也十國春秋廢王世家
書希廣當文昭王時不著其官師杲傳官亦畧証之
此碑題銜皆足補遺又州名夷州忠彭州南州高州

湘州向化州保靜州來化州感化州古州謂州縣名
如金唐官制其職事者大理評事錄事參軍知軍州
事別駕鈐轄團鍊都監巡檢司馬左義勝第三都都
將左歸義第三都都將靜寇都指揮使副兵馬使靜
邊都指揮使節度副將知後官知使防遏營節度衙
前兵馬使節度左押衙溪州左廂都押衙左廂都虞
候金澗里指揮使砂井鎮邊使三井都管使巡檢使
排軍指揮使教練使討擊副使都招安巡檢使統軍
使同十將知軍州諸名地里表百官表未收

授堂金石跋

按五代馬氏王楚時彭士愁引錦溪州蠻入寇在

天福四年八月及其子師杲納印請降在五年正
月銅柱之立即當是時此事正史所書頗略薛史
及通鑑僅較歐史爲詳然此記文共千餘字又誓
狀二百餘字於構亂歸化始末斑斑可見其中如
士愁作士然師杲作師嵩李宏皋作李宏皆足以
正諸史之誤詳前人跋中吳任臣撰十國春秋據
名山記及廖道南楚記得有銅柱記文錄入李宏
皋傳實則未見拓本故所載譌漏頗多且以彭士
然銅柱亦作仕然斷從歐史而辨通鑑之誤不知
記文愁字顯然正與薛氏史合是非倒置殊未然

金石錄卷一百三十五
也是刻前後題名者七十四人彭氏適居其半惟
士愁師杲二人稍可攷見餘皆不得而知矣記述
希範之言曰我烈祖昭靈王漢建武十八年平徵
側于龍編樹銅柱于象浦昭靈王卽漢伏波將軍
馬援也希範自以爲援後故因伏波故事仿鑄銅
柱耳後漢書及通鑑皆不載鑄柱之事據寰宇記
嶺南道九德縣古越裳國後漢遣馬融討林邑蠻
自交趾循海隅隨山刊木開陸路至日南郡又南
行四百餘里至林邑國又南行二千餘里有西屠
夷國援至其國鑄一銅柱於象林日南界與屠夷

分境以紀漢德之盛後漢書但云緣海而進隨山
刊道千餘里而已卽西南夷傳亦未之詳也此記
并載銅柱銘金人汗出四語尤足以裨史鑑之缺
再攷唐武德初諸蠻歸附始置巫錦溪富叙等州
旋置麻陽縣錦州大姓彭氏舒氏向氏因彭氏處
以上下溪及保靖等州至楚衡陽王時彭師杲以
錦溪獎三州歸附立銅柱於下溪州爲界在今辰
州府西北一百十里至宋建隆三年慕容延釗平
湖湘知溪州彭允殊偕前溪州刺史田宏斌卽題
名中
田宏斌等列狀歸順乾德五年溪酋彭允足入朝授
贊

濮州牟城都指揮使以其據險持兩端因置內地
羈之景德三年辰州蠻攻下溪州刺史彭儒猛擊
走之溪州刺史彭文慶率溪崗蠻來朝大中祥符
六年辰州溪崗都指揮使彭進武數寇邊降詔招
諭進武詣吏請罪復勞之天禧元年辰州都巡檢
使李守元攻白霧團斬蠻級降其酋三百人而彭
儒猛叛知辰州錢絳等斬降千餘人儒猛亡執其
子仕漢歸京師未幾儒猛降詔至明灘歃血盟而
遣之授仕漢殿直處之西京後遁歸引羣蠻爲亂
儒猛以聞詔嘉其忠天聖七年下溪州刺史彭仕
端使其弟仕義貢方物明道初仕端死命仕義爲
刺史仕義有子師寶景祐中知忠順州後以罪絕
其貢自成平後始聽二十州納貢歲有常賜蠻人
以爲利有罪則絕之後師寶數自訴請知上溪州
皇祐二年始從之朝貢如故寶元二年辰州狝獠
三千欵附彭仕義邀擊之有其地自號如意大王
補置官屬將爲亂其子師寶携妻至辰訴父不法
知辰州宋守信率兵深入仕義遁其官軍戰死者
十六七守信坐貶蠻遂數寇邊吏不能制朝廷遣
吏諭許改過裁省五六七州貢奉久之仕義仍歸

所掠兵丁率蠻七百飲血就降卽辰州界啫溪據
守其姪師晏攻殺之納誓表於朝歸啫溪地并獻
皮白洞地界詔以爲下溪州刺史熙寧初湖北提
刑趙鼎言蠻衆欲內附辰州辰州布衣張翹亦上
書請先招下富峽二州敗餘州皆可郡縣詔下知
辰州府商度請如翹言因遣章惇爲察訪河北經
制諸蠻事以石鑑爲湖北鈐轄兼知辰州助惇經
制乃置羈縻州三十六而下溪州大彭氏居之時
江北提點刑獄李平招納彭師晏誓下州崗諸蠻
各以其地歸版籍詔修築下溪城并置砦於茶灘
南岸名曰黔安戍以兵隸辰州出租賦如漢民遣
師晏詣闕授京東州都監彭氏於五代後反覆不
靖如此至元初下溪州彭萬潛改其州爲永順軍
民安撫司及明嘉靖中苗大叛永順宣慰彭宗舜
保清宣慰彭蓋臣尙助官兵征討悉土愁之後至
今猶爲土司焉蠻人極重銅柱故太平興國七年
詔辰州不得移馬氏銅柱而本朝辰州府知府
王某以銅柱立千有餘年其文可攷今各崗土司
不遵前約妄構難端或焚廬舍或擾耕桑或掠人
民或行竊盜並非其祖歸命定盟垂示永久之意

請將墨搨記文飭示各土司官苗俾各如約遵行
永安邊土督撫從之具著辰州府志蓋是記之重
於蠻陬又如此百餘年來尙蠻反側不時屢有鈔
掠致勞軍旅故詳載其始末以告大吏之善爲撫
馭者嶺表錄稱伏波銅柱舊有刺史韋公幹刺愛
州其柱在境公幹利其財欲椎鎔之土人不知援
所鑄以爲神物訴于都督都督移書辱之公幹乃
止然則援鑄之柱久已不顯而五季所鑄猶能使
苗民懾服金石傳流蓋非偶然而官知府者尙知
拓文示衆其視公幹賢不肖相去何如也

記文乃遷州城

于平岸溪之下作乃遷州城下于平岸溪之題名
都指揮使彭文仙作都揮指使皆鑄造時錯誤

義成軍節度使贈太保史匡翰碑

碑高一丈七寸二分廣五尺四寸二分
八行行七十字上截殘缺正書在太原

上功臣義成軍節度口濮等州觀察處置管內河隄等

使起復冠軍大將軍右金吾衛大將軍員外置尙正員
檢校司徒兼御史大夫駙馬都尉上口口口口口口

口 缺 贈太保史公神道碑銘 并序

朝議郎尙書虞部員外郎知軍制誥臣陶穀奉
撰

待 詔朝散大夫太府卿賜紫金魚袋臣閻光遠奉

勅書

上輔蜀望帝之洪苗楚倚相之厥靈迨于戰國世為史
官周崇江漢之祠已疏王爵漢重金張之族遂寵侯封
令望不衰奇才問出長江激浪下嶠冢以方舟寶劍騰
晶發□□□□積善所宜於有後享富貴者累朝大
勲不可以中微啓茅土者數世事詳圖謀功備鼎彝夫
王父諱懷清皇任安慶九府都督王父諱敬思皇任安
慶九府都督顯考諱建□□□□□□兼九府都督贈
太保 公即太保長子也分太白之精稟峒山之英笑
齒儒之老一經拜神姝而學五兵懷鼓篋之心行有餘

力蘊飛箝之辨似不能言天祐中王室寢□□□□
□陸之龍蛇竟鬪生郊之戎馬成羣時

宗已合樂□將旨義舉定玉帳一匡之略提金壇百勝
之師戰於兩河決平多壘以 公人才地望宜副頽條
起家□□□□□□代州副使以勞加銀青光祿大夫
檢校太子賓客兼監察御史改遼州副使兼領九府都
督同光初 莊皇受命梁祚告終騏驎鬪於

東陵熒惑入於南斗負□□□□□□雖曰一家橫戈
而猛士守方未安四鄙將寧邊徼特委警巡以九府都
督充嵐憲朔等州都遊奕使解職授天雄軍牢城都指

揮使遷檢校刑部尚書兼御史大夫上柱□□□□
□恩遽降時議為輕遙領百城仍兼九府轉檢校戶部
尚書潯州刺史未幾改天雄軍步軍都指揮使刺史如
故明年遷侍衛彰聖馬軍都指揮使兼九府都督

□□□□□□也八口大定萬國來朝將竇憲於騎
軍已平敵國牧寇恂於河內俾惠一方授檢校司空懷
州刺史政成轉控鶴都指揮使加金紫階兼和州刺史
駙馬都尉虎賁三百□□□□□□魏闕九重謹門闌
於清禁圃田待理漢殿掄材功臣旌佐國之名出牧秦
專城之寄渤海守布解繩之政化浴下車淮陰侯有授

鉞之才口膺推轂謀於良師屬在舊勳□□□□□
鷹揚之勞軾前熊伏寧淹豹變之期齋壇峻而金鼓嚴
麻案宣而油幢出漢壘接平陽之第禹河連沁水之封
控梁苑之西郊殷乎威望撫國僑之遺俗綽有政聲當
四□□□□□□命之為伯加食邑通前五百戶方司
外禦俄迫內艱居喪爰疚於塊苦有司不避於金革

大君有命難違燾土之恩開國承家遂奉墨
綬之制授起復冠軍□□□□□□吾衛大將軍員外置
同正員依前充節度使列旌旗於衛幕再勵分憂泣風
雨於梁山難勝永慕海運方遠峯摧若何遺封章而不

忘戴君對符印而猶思擇師三陽莫辯□□□□之
 鍼六合至寬無處問迴生之草管輅謙與才之歎仲尼
 興有命之言名不遂而功不成生何足貴令其終而善
 其始歿且奚寃以天福七年三月十六日寢疾薨于鎮
 享年四十□□□□人罷市年光似箭訝天道於張
 弓日遞高春輟時情於相杵有 詔贈太保喪葬
 之儀並從加等越明年太歲在癸卯孟夏四月二十有
 三日庚午歸葬于北京太原□□□□也銘旌前導
 鹵簿分行何須陶氏牛眠方為吉地不待滕公馬立白
 得佳城載惟積慶之家須及莫京之輿尚

魯國大長公主車服有容實殷帝之歸妹穠華□□□
 □□之玉姬半枯旋歎於未亡一慟俄聞於晝哭風飄
 寶匣翻成別鶴之悲塵暗粧臺永結孤鸞之恨嗣子四
 人長曰彥容宮苑使湊州刺史次曰彥澄彥琪並西頭
 供奉官幼□□□□州別駕以于公之陰隲門合容
 車以鄧氏之舊親家宜藏策寵既隆於奕世榮豈讓於
 重侯近朝以來莫之比也嘻以 公之忠肅恭懿宣慈
 惠和求福同見義有勇秉□□□□達招延無間
 於後生不積財而口務藏書不憂家而唯思報國求諸
 時彥我無口焉宜乎享大年躋極品上擊九萬里直聳

一千尋而陽報無徵天賦有限極公侯伯子男□□□
□□□生而無成守溫良恭儉讓之言得以謂歿而不
朽將傳來裔期播徽音合從魯國之褒方盡延陵之美
臣才非日地職在□□仰□□□□□功聞□
家□之□德虔遵□宜□□□睿旨強綴斯文屬詞而
徒罄揄揚序事而多慙漏□鞠躬抒思再拜銘勲將招
岱岳之魂輒効楚詞之意銘曰□□□□□□□□□□
□□□□□惠且貞事□□□□□明君□信而誠藏
築書於周廟□征戰於漢營年既謝□時正來河方誓
方山告頽訝陰隲而已矣歎陽報而哀哉□□□□□□

□□□

帝鄉

丹旒悠悠方下山陽隔

兩鄉之明月陟千里之宏壘龜告吉方著言臧年惟利
方日其良縈葛草於原上揭豐碑於路旁缺□兆鶴且
白方來翔傳千□方萬代播蘭杜之芬芳

天福八年歲次癸卯六月丁未朔十四日

□威楊稠鐫字

史駙馬匡翰墓在太原縣東北三十里黃陵村墓碑
深陷于地村民語予土不可搯搯之尺則更深尺予
強令搯之以畚去土至一尋龜趺始露驗之則陶學
士穀所撰文也辭多駢儷其先後歷官詳矣然史稱

其歷鄭州刺史而碑不書何歟又傳美其好讀書尤
喜春秋三傳與學者講論不倦碑辭亦云懷鼓篋之
心行有餘力蘊飛箝之辨似不能言不積財而但富
藏書不憂家而惟思報國求諸時彥罕有倫焉則與

史傳合矣

曝書亭集

匡翰石敬瑭之婿也尚魯國大長公主而不見于史
大王父懷清王父敬思父建闕皆任九府都督翰以
駙馬歷官通顯並無功績可紀穹碑巨碣止署官階
而已

金石錄補

右碑文尙完好惟每行之首損去五字匡翰建瑭之
長子也碑於建字下空文以避晉諱而建瑭父敬思
獨不避蓋當時著令止避下一字也建瑭死贈太保
其祖懷清任安慶九府都督皆五代史所不載而敬
思爲九府都督亦當有安慶字史省文爾朱錫鬯云
史稱歷鄭州刺史而碑不書按五代史本云鄭州防
禦使不云刺史此朱氏記憶之誤予讀碑文有云圃
田待理漢殿掄才功臣旌佐國之名出守奉專城之
寄又云齋壇竣而金鼓嚴麻案宣而油幢出控梁苑
之西郊殷乎威望撫國僑之遺俗綽有政聲蓋匡翰
由鄭州防禦使拜義成節度而鄭州元在義成軍管

內碑固未嘗不書也陶穀之文排比鋪張頗爲親切而閻光遠書法圓美五季石刻如此者亦罕矣

潛研堂金

石文跋尾

按匡翰建瑋之子薛史有傳歐史附建瑋傳是碑所載匡翰歷官行事頗詳惟首行功臣之止是當時賜號碑旣缺蝕而史亦未及卒莫知其何號也碑叙歷官多與薛史合惟匡翰由天雄軍牢城都指揮使遷檢校刑部兼御史大夫上柱國及起復冠軍□□□□吾衛大將軍員外置同正員傳所不載而其授檢校司徒以下諸職鄭州防禦使

遷義成軍節度滑濮等州觀察處置管內河隄等使丁母憂起復本鎮碑未及僂述爲異耳至歐史則僅云歷天雄軍步軍都指揮使彰聖馬軍都指揮使事晉爲懷和二州刺史鄭州防禦使義成軍節度使不及薛史之詳也碑于梁唐晉三朝除授各官皆歷歷叙出而自檢校司徒以下諸職但以漢壘接平陽之第禹河連泌水之封云云括之似與通篇文例不合况後文有云依前充節度使而前此實未見節度使字樣當是撰碑時偶爾脫漏不必曲爲之說也匡翰尙魯國大長公主歐史以

爲高祖之女薛史以爲高祖之妹碑云車服有容
實殷帝之歸妹穠華口口口口之王姬亦未能
定其孰是攷高祖本紀天福七年帝崩年五十一
徐無黨注云五十二而匡翰之卒亦在是年年已
四十公主之齒當與匡翰相若疑從舊史爲長五
代會要晉公主不載魯國公主可據此以補其缺
而金石錄補乃云匡翰尙主不見於史何其踈歟
碑爲陶穀奉勅撰書丹者閻光遠宋史穀傳稱在
晉時以李崧和凝奏爲著作郎集賢校理改監察
御史遷虞部員外郎知制誥碑題朝議郎尙書虞
部員外郎知制誥臣陶穀正其時所居之官穀傳
又云晉祖廢翰林學士兼掌內外制詞目繁委穀
言多委愜爲當時最今讀碑文叙事有體華實賅
備宋史之言爲不誣矣

移文宣王廟記

碑高四尺五寸廣二尺九寸七分二十七行
每行十八字至二十字不等行書在大荔縣
勾官楊思進書

清泰中道初領鎮之時徧謁廟之際再拜
宣聖久立荒祠後臨街而地位窮前逼城而日光少羊
觸藩而來者衆豕負塗而去者多兩信納汗風知遂寔

顧以濫爲弟子忝作公侯得富貴而因詩書擁旌旄而
輕俎豆何以爲漢相何以見魯人邈申如在之誠別卜
惟新之所乃移於通衢之北在馮翊縣之西龜筮相從
官吏相合不煩隧正不擾里肯不妨農不害物畚鍤者
楨幹者斧斤者繪者一無闕垣墉棟宇棖桶階序門屏
一無闕自山龍已降至絺繡一無闕河目海口堯頭舜
項之相亦依然其文也布在四方其教也傳於万代依
其教者順而正違其教者逆而邪德与天地齊明与日
月等昔賢云自生人已來未有如

夫子者也非此心此口而可稱讚時以拙於爲政昧於

立功民未蘇而責躬 廟纔成而赴

闕別離七縣倏忽十年今又此來固非所望手持龍節

顯奉 新恩日覩

象環虔瞻舊制於漆沮之地有洙泗之風念伯魚之學
時可知家法想祖龍之焚處自墜皇圖今逢下武之時
無失上丁之節公卿翬睦侯伯皆忠將戢干戈永安
宗社文武之道邦家之基其分

宵旰之憂同保車書之運老夫之幸明神所知謹以崇
儒移廟之懇紀於公門南之左時開運三年正月十五
日記

守正宏德保邦致理功臣匡國軍節度管內觀察處置等使開府儀同三司檢校太師兼侍中使持節同諸軍事行同州刺史上柱國秦國公食邑八千五百戶食實封一千二百戶馮道

按碑馮道撰記其再鎮同州時移建文宣王廟始末僅四百餘字文云清泰中道初領鎮之時徧謁廟之際又云民未蘇而責躬廟纔成而赴闕別離七縣倏忽十年今又此來固非所望攷舊史道本傳云唐末帝嗣位以道為山陵使禮畢出鎮同州未幾入為司空又晉少帝卽位出道同州節度使

歲餘移鎮南陽

歐史作移鎮威勝

據碑所稱移建孔廟適

當是時而其移鎮南陽當在開運三年正月以後自清泰二年乙未至開運三年丙午中隔十載所謂別離七縣倏忽十年也陶岳五代史補載道鎮同州有酒務吏乞以家財修夫子廟道以狀付判官叅詳其事判官素滑稽因以一絕書判後云荆棘森森繞杏壇儒官高貴盡偷安若教酒務修夫子覺我慚惶也大難道覽之有愧色因出俸重創之今碑文自敘移廟之事其言似出至誠且云濫為弟子忝作公侯得富貴而因詩書擁旌旄而輕

金石錄卷一百一十一
三十一
俎豆何以爲漢相何以見晉人云云詞甚悱惻自
非有激而爲此舉者酒務出財判官滑稽之說恐
未必確抑道旣出俸重修欲雪前憾故作此誠敬
語耶碑末題銜稱守正宏德保邦致理功臣匡國
軍節度管內觀察處置等使開府儀同三司檢校
太師兼侍中使持節同州諸軍事行同州刺史上
柱國秦國公食邑八千五百戶食實封一千二百
戶自匡國軍節度使外歐史皆略不載薛史述其
長樂老自叙一篇所記生平仕履甚詳云特進開
府儀同三司再授匡國軍節度同州管內觀察處
置等使檢校太師兼侍中再封秦國公上柱國守
正崇德保邦致理功臣皆與碑合惟宏德作崇德
彼此不同疑傳寫之誤當援碑正之

金石萃編卷一百二十一

賜進士出身 誥授光祿大夫刑部右侍郎加七級王昶撰

五代三 漢

景福寺重修思道和尚塔銘

碑高一尺一寸廣二尺三寸二十六行行二十六字至三十三字不等正書左行

陝府夏縣景福寺故思道和尚重修塔銘 并序

左街講論大德守澄撰

將仕郎試秘書省正字崔虛已書

竊以理智凝然真空清淨三常妙用十号圓明點蕙燭於昏衢起慈心於苦海寃親普攝凡聖齊收五乘既貫

金石錄卷一百一十一
於羣生三藏統包於教理宏張覺路大啟禪門金文演
解脫之音玉偈讚無爲之法入天共仰道俗同遵咸知
生死之源頗喻無爲之本卽我和尚俗姓師瑯琊氏生
卯角出家三十成道夏縣人和尚道高安遠德邁琳生
爲檀越之福田作如來之法眼深達了義久證菩提自
然變易之身曠劫超凡之德同塵不染悲濟有情現大
神通無妨自在山中採木風雨送來寺內看經龍神護
助崢嶸鹿苑巍巍峩鷲峯一方之瑞色長新四野之風光
景麗名聞寰宇譽滿 帝都去口德二年十二月二日
示滅其時也祥雲貫日天樂橫空異香遍於蓮宮甘露

盈於衆木靈禽噪樹異獸啼岫悲風飄凡聖之衣血淚
洒人天之日盡歎無生無滅皆嗟有去有來門徒弟子
哀慟難攀如喪考妣空深歲月幾歷星霜寶塔隳殘無
人再葺比丘志德出家當寺學業諸方持念法華經聽
習中觀論觀師遺跡遂發志誠勸化羣賢重興祖塔一
言道合盡自迴心擺脫塵機同親盛事捨財而三事體
空施物而三輪清淨非上智無以發深誠非哲人無以
崇斯善日月昏而復朗林巒變而再榮可以添川境之
殊祥可以壯法門之嘉瑞平觀禹國坐眺鹽池千株之
寒柏侵雲萬嶺之嵐峯掛月幾多英信歸心玉石之堅

數縣良能懇意給孤之行殊因告滿郢伎休工冀靈聖
之照明願神祇之鑒祐况守澄也謬爲釋子深味儒功
因閑暇於禪關偶苦辛於螢牖披書積學雖無闕市之
名揣拙成文粗有奪袍之志今則旣承懇口難議堅辭
遂鑿荒蕪聊爲記述誠有慚於漏落實無備於徽猷乃
敘銘曰

先師聖德 神通自然 迥超三界 而出四禪 慈
悲願廣 覆蔭鄉川 恒爲燈燭 永作舟航 重修
寶塔 勢聳雲烟 如山不動 似海深函 恩霑沙
界 福利人天 遐邇歸依 萬歲千年

乾祐二年正月二日建

景福寺重建思道和尚塔衆邑人記

碑高一尺四寸廣一尺五寸
二十二行行字數不等正書

大漢陝州夏縣陽公鄉景福寺重建故思道和尚塔衆

邑人記

承務郎前守夏縣主簿權知縣事張廷煦 將仕郎守
夏縣主簿朱光輅 隨使右教使充夏縣鎮遏使鞏信
銀青光祿大夫前衛州司馬吳光權 將仕郎試大
理評事薛延希 前定州司馬康守信 將仕郎試秘
書省校書郎吳□□

修塔邑維邨頭趙宏進副維邨趙宏遇都維邨布衣三
命王文通南吳村維邨謝景瑋李頊程彥暉張行實張
逢侯溫張仁遇呂彥柔薛溫楊思厚曹延密許思厚王
溫吳仁謙吳仁緒張延義趙思柔陳禎王思溫吳洪武
牛行思韓彥球紐延遇張思益牛贊楊思蘊周溫馬延
昭史延密張思厚賈延密張逢張思柔蘇詮李彥暉張
延福劉溫劉文遇王敬思郭瓊郭達郭彥溫裴彥柔尉
廷密郭思柔衛思溫張知柔馮澄張思玫趙彥暉李寶
呂頊張審楊延義楊訓李志成張重遇張普進楊文銳
張響尉思進傅審朱達張柔王禮趙遷王彥塘介行恭
張暉楊行周楊暉張彥暉張重張儒呂溫張景厚劉瑋
劉思厚馮行實馮暉牛重遷張遇張宏進楊溫陳祐常
延徽李行存陳敬思呂敬思陳延福張雅王彥溫劉達
張仁密劉彥溫孫蓋孫延支賈文瑞張文禮韓響
史延通趙延福藥彥思
邑外施主闍詮等五十人女弟子武氏崔氏李氏薛氏
陳氏謝氏李氏張氏孫漸能牛暉
修塔都料張紹榮 弟知遠 鐫字馬延義 畫人張
宏信

寺主右街講經大德守嚴 左衛講論大德守澄 塔

特廣順三年歲次癸丑十二月丁未朔二日戊申口
立羅漢邑衆壹拾陸人維那田景儒口口口口邑錄
事谷口口邑人張口口邑人王金德口口邑人李口口
別邑人口口口邑人口口口邑人張口口邑人口口
本師和尚智明口歿故院主僧紹口口院主僧口
口寄住僧口口小師口口匠人馮口口邑人
劉口口口口邑人馬思口邑人張口口邑人賈
口口邑人口口口邑人口口口邑人口口同學僧
紹宗口口口口口口口口口口口口口口口口口口
虎邱陀羅尼經幢

幢高五尺二分八厘每面廣七寸七分各八行行五十八字正書在吳縣

佛頂陀羅尼經

佛說大佛頂陀羅尼

下元甲子顯德五載龍集戊午日躔南斗高陽許氏
建

右幢在吾郡之虎邱一小石柱立于劍池之東干人
石水灘上鏤佛像兩層爲蓋按吳越于丁卯開鎮雖
有寶正天寶寶大等號而奉周正朔故此幢稱顯德
也然不直書大周而云下元甲子豈非有碍于國主
而隱之也吾郡古碑甚少雖虎邱爲日涉之地而失

于摹拓庚申閏八月征閩籓旗官兵北上軸艫橫江
予自東洞庭山歸問道登千人座適大水跣足至幢
下病後日眊不能仰視兒子女濟從游拂苔蘚錄建
幢年月姓氏見者莫不目笑之而予之迂癖爲難療
矣金石錄補

五代之際蘇州在吳越錢氏管內吳越奉周正朔故
以顯德紀年實吳越忠懿王嗣位之十一年也予二
十年前寓居吳門徧游伽藍古刹訪唐以前石刻皆
無有此幢建於吳越有國時楷書猶有唐人筆法雖
無書人姓名亦堪寶愛攷玉象之輿地碑目未載此

幢近人修虎邱志亦遺之虎邱近在郭外游人日肩
摩其側莫有過而問者惟拓著錄自予始其書躔爲
躔與王居士塔銘蕭思亮墓誌銘纏作纏同澗研堂金石文

廣慈禪院殘牒

碑上下殘缺高二尺七寸廣二尺六寸五分兩截書行數字數無攷行書在咸寧縣

膝永興軍

上缺院使判永興軍事袁□□

上缺香城禪院僧道清住持

上缺禪院爲名膝至淮

上缺 順三年八月 日燦

上缺 口李

上缺 口

上缺 令

使帖口 下缺

右准

勅令如前所為當府 下缺

道清住持宜賜廣慈禪 下缺

事須條錄帖本院切准

勅命指揮勒牌懸掛者 口下缺

九月三日

判官張

副使口口

宣徽南院使判軍府事袁

天福四年二月二十日買得安口界菜市南壁上韓勳

口壹所准作價錢肆口 口缺如後北至官街東至草場

南至通城巷西至太廟院

賣宅人殿前丞旨韓勳年二十五 同賣宅人弟

口 下缺同賣宅人母吳氏年五十八 保人前內侍省

內常 下缺保人銀青光祿大夫檢校工部尚書康口症

宅牙

下缺

按碑殘缺第四行順上一字不可見牒尾署銜有

宣徽南院使判軍府事袁者袁義也義於廣順二

年十月由宣徽南院使權知永興軍府事見舊史

周太祖紀此碑後列天福四年賣宅人姓氏天福

為晉高祖建元蓋刻碑時追書其事猶顯德二年

永興軍牒附書廣順二年重修水磨寺僧名也

衛州刺史郭進屏盜碑

碑高九尺六寸廣四尺五寸二十九行
行六十三五六字不等行書在汲縣

大唐推誠翊戴功臣金紫光祿大夫檢校司徒使持節

衛州諸軍事衛州刺史兼御史大夫上柱國太原縣開

國男食邑三百戶郭公屏

朝請大夫行右補闕柱國臣杜韡奉 勅撰

翰林待 詔登仕郎守司農寺丞臣孫崇望奉

勅書

臣聞 宣宗知民間之事則曰其理者其臣惟良

唐太宗為天下之君且云刺史乃我當自擇是

知雖 皇王統馭 子之

子士有美有惡難將一馬同歸或隆或污實類丸

相遠失人則苛政踰於猛虎得士則善吏 良可

之生也豈有異哉公能□□□□之附益□□羊之
□□□□□得不謂先去其杼軸之盜乎□之□邑
□乃有經□符令則削煩省督責則息費得不謂先去
其簿書之盜乎□□於日中貨來於天下麤羊適至不
韋未歸法前□□通同抑有司之侵利得不謂先去其
闖闖之盜乎公人臨事以自懲貪吏因時而變態於是
乎卜要衝之所布□諭之交旣革面以□□或洗心而
尙晚俄乃付之逮□□以刑章夏虫適性以疑冰夜蛾
舞空而赴火或巢摧而梟散或穴□以兔奔雖泐波之
時固討源而是切且拔茅之後恐連茹以譴多迴思顧
望之徒□設并容之術□□化之勉之撫之安之曰爾
胡不盜天時地利以耕鑿超衣食之源爾胡不盜毛羣
介蟲以捕獵求山澤之產或剖石採玉或披沙汰金取
之不爲貪得之不爲竊□□□□梁上偷生草中始務
匿藏終貽勦絕明申□甲休拘趙禮之兄盡滌昨非不
問展禽之弟於是衆相謂曰嫉惡如讎公於□□國
□視民若子私於我□聞其美言何□酬於布帛服其
異政何以荅於袴襦由是□其□知其禁強梁者遷善
返側者銷憂弃戟捐矛却問農耕之早晚帶牛佩犢遂
勤稼穡之艱難□所謂□乎內而勸乎外儉於已而使

於人者也自然山□□□清里閑戴若思之投劔誰
預客舫陶士衡之駐車不言官柳室家相慶上下咸和
爾乃□□□□□集醯酸而蚋至肉醴□□□適
柔土而長謠登春臺而肯□可以□乎孟可以召乎江
山下火而爲賁丘園雲上天而□需酒食政旣成矣獎
□至矣 公神□□□□沉□□□□□□□□□□
□見風雲之氣洞達□機命□而□藉時而□蛟龍遇
水□□□□鵬鶚乘□□□ □刺于坊磁又遷于
□登衛□□之才聲華迭□□□鍊轉見晶熒樂至
九□益聞清越□編青史□紀□□□□赴童子□

□源流□爾□卿賜三公

□□千載交輝美矣

盛矣論者曰□之藏用在乎

□□□□□□猛於

□□自□熊之後善□□民垂畏愛於□門流忠孝於

昭代闕庭稱□風俗自新□□

周有亂

臣馮使衛多君子

皇帝下□書□□□□□□

□□□必□倣側帽之□□□効墊巾之□其則不遠
見賢思齊引而伸之則□知矣紀太□而有□□明府
以居多未若當鈴閣之前於□門之□□之瑰響傳之
子孫臣幸□近□會□□□鏤□而見誦□□瓦以
非工謬承 聖主之恩用播賢臣之美凝神握管



空成科斗之書拭目披文不稱□□之□強抽秘思謹
作銘云

□□□□□□□□連珠有爛合璧無□固

本維何在民者矣其理□□擇人而已倬彼

郭侯系我成周□□□李事異□劉鄉曲□

□□煙□擊劍引□□弓開霹靂鼓隨畫角

□逐朱輪誰□□□自樂行春始刺于坊

今牧于衛□海便宜□川煩碎方圓並□畏

愛齊□□□□盜散荏蒲帝王兮念功□

□兮愛賜他山兮□□蓮兮巖履□之兮二

天勒之兮八字剖竹兮有光操觚兮無媿

顯德二年歲次乙卯五月戊辰朔十一日戊寅題

碑今在衛輝府治郭進為衛州刺史羣盜屏跡世宗

勅右補闕杜韡序其事

金石文
字記

宋史郭進傳云周廣順二年秋遷登州刺史會羣盜

攻劫居民進率鎮兵平之郡內清肅民吏千餘人詣

闕請立屏盜碑許之顯德初移衛州衛趙沼間多凶

命者以汲郡依山帶河易為出沒伺間椎剽吏捕之

輒遁去故累歲不能絕其黨類進備知其情狀因設

計發獲之數月閒剪滅無餘郡民又請立碑記其事

卽此碑也據史則登州宜亦有屏盜碑未之見也

金石記

碑多刊缺予撮其事迹蓋由衛州士庶列狀以聞述去盜之由稱守臣之美上可其奏命之刊勒乃勅杜韓序而銘之郭進見東都事畧進仕周改登州刺史郡多寇盜進悉爲翦除吏民願紀其事命近臣撰文賜之改刺衛州河朔盜匿汲郡山間者稍衆開出攘奪久不能滅進往攻剽絕之民以安居於是郡民又請立碑紀其事改洛州團練使有善政郡民又請立碑詔左拾遺鄭起爲文以賜

宋史本傳同

此碑所云士庶

列狀以聞正史相符又碑云初刺乎坊磁又遷於淄登衛今東都事畧及宋史惟言由登刺衛而前此之爲坊磁淄三州皆不詳也碑首題大周推誠翊戴功臣金紫光祿大夫檢校司徒使持節衛州諸軍事衛州刺史兼御史大夫上柱國太原縣開國男食邑三百戶亦史所未詳碑待詔登仕郎守司農寺丞孫崇望書字爲行體金石文字記以爲正書亦誣

授堂金石跋

永興軍牒

碑高三尺二寸五分廣一尺四寸二十
三行行十五字不等行書在西安府

中書門下

牒永興軍

永興軍中除見有勅額已存留寺院外

勅通勘到在城應管無勅額口有名額及近置寺院共

計伍拾肆處內肆拾壹口口停廢外餘有壹拾叁處無

勅額從來口口院建置年深准宣分口到候指揮事

開元寺 勝果寺 太口尼院 西臺尼院 口口禪

院 口王護國禪院 資聖禪院 清涼建福禪院

經塔院 上口院

已口壹拾口口宜令依舊口口

口口院 泗州院 文殊院

口口處口並令准勅停廢

牒奉

勅宜令各依前項指揮牒至准

勅故牒

顯德二年七月三十日牒

中書侍郎平章事景

中書侍郎兼禮部尚書平章事王

守司空兼門下侍郎平章事

守司徒兼門下侍郎平章事

寺東北四里已來 常住水磨壹動廣順二年院主

僧 修

寺稻田兩頃水磨一動亦充常住供養

按牒頒於顯德二年七月蓋顯德初詔并天下寺

觀有敕額者存無敕額者停廢見後大歷山寺碑此牒所

列應存者十處應廢者十處皆就永興軍言之然

長安志惟載開元清涼二寺知其餘八處宋時亦

中不存矣後題中書侍郎平章事景中書侍郎兼禮

部尚書平章事王者景範王溥也是時兩人正居

此職與史皆合

廣慈禪院記

碑上下皆缺連額現存高四尺一寸三分廣二尺八寸三分二十五行字數無救額僅存救賜廣三字並

正書在咸寧縣

大周廣慈禪院記

節度掌書記朝議郎試大理司直劉從乂撰

原夫了無相之因乃歸寂默現有為之教卽示莊嚴攝

口闕生浮想於是口無相而詮真諦以有為而誘鈍根

嗟乎劫口闕動地但漲情口口負窻而不能堙苦海之

波曠有術而不能闕以指迷津而口彼岸開惠日而破

昏衢未廣度於能仁應機誤闕隨業化緣質口口難信

之疑立像法相空之理不有開士孰匡口口闕故思遠

禪師之經始也闕禪師本王氏子向中人也道性

元通闕調象馬能降隴闕之情體化蒲蘆盡作如來

之種微言殆絕景行彌高扣闕無階駕真乘而長往

詳僧傳則於是乎在劫佛宮則可得而言闕口口口口

闕化南昌教口口口時洪州廉使侍中彭城公請住香

城禪院口口口紀有志四方乃振錫浮江口徒登路念

三輔五陵之豪族想規天矩地口口口思口驚峯遂歸

闕松栢未揮歸依者拈裳連袂而來擅施者接足駕肩

而至感優曇闕之良緣莫不童子標花神人獻柱竟施

布金之地口投累璧之錢闕材朽宅之頽基聳構正殿

中蹲而口起長廊四注以雲舒瞻瞻納闕口葩於藻井

文楣憐亂畫拱攢羅達法堂以悟空設真教以陶智闕

定布經行之地以豫遊無里閤之囂塵口口泉之爽氣

聿成佛闕我皇祖在宥之二載也 太尉袁公罷

侍闕玉節次宗結社潛懷出俗之心靈運居官

已熟生天之業拜封闕口口勝以斯題遂

勃賜彌廣慈禪院以廣口慈闕等苦節橫霜高名跨世

精進而身田自潤住持而眼界常空闕口而下蔭欲於

寶刹思勒貞珉託敘美於非才庶傳芳於不闕存撫實

之辭時歲在單闕用振季秋記

闕僧道清口維那僧道遂 典座僧道口 供養主

僧師口

顯德二年十月十日建立

安彦

闕

中書侍郎景範碑

碑下截殘缺高一丈四尺廣六尺一寸三十一行字數無攷正書在鄒平縣

大周故銀青光祿大夫中書侍郎同中書門下平章事

上柱國晉陽縣開國伯食邑三百戶贈侍中景公神道

碑銘 并序

翰林學士朝議郎尚書水部員外郎知制誥桂國

賜緋魚袋 扈載奉勅撰

翰林待詔朝議郎守司農寺丞臣孫崇望奉勅

書

帝軒轅乘土德之運其臣曰參龍祝融能辨方域以制

區夏帝嬀氏禪陶唐之基其臣曰伯夷后夔能典禮樂

以和人神 上古 佐命之道 口口口口 焉 三政 典圖

史寢盛彌綸輔翊代有其人皆 金 策丹書絢績 功 業垂

其訓聚而為墳典 形 其美流而 為 歌頌陋篆籀之質略

我則潤 之以 口口口口 之淪朽我則鏤之以貞珉銘

以紀功碑以誌行千載之下粲然可觀者其惟神道之

表乎故中書侍郎 平章事景公 諱範 口口口口 皇朝

振帝代張黃鉞白旄殫羣克而皆盡參旗河鼓導清蹕

以言旋大殿既已平九服又已定□□□□時惟輔臣

而公昌言可□□□□□□□□□□聖謨碩望可

以鎮流俗爰立之命帝心允孚六府肇脩兵

賦充大邦之調用□□□□□□公自立不回信而有守

□□□□□□□□□□哉大運逢時洪鈞在手資忠

孝於□□□□□□□□君父享富貴之崇高而盡悴之勞因

成恙疾封章疊上優詔褒稱聽解利權□專□

□□□□□□□□以列卿歸第懸車故鄉嗟風樹之忽驚

訴昊天兮何極見星而往夕露方多泣血以居晨漿屢

絕哀與性盡臥疾而終享年五十有二□□□□□□□□

□觀夫公之行事則其道也淳而粹充充焉無能稱其

言也直而肆蹇蹇焉無所忌耿介以自安勁直以自□

故其仕也□一命之卑□三□□□□□無悔吝古

人之操何以尚也秉筆者得無愧於詞矣許國夫人李

氏嗣子太廟齋郎儼信等□□□□靈□□□光□□丞嘗翼

翼賢人□□□□□□□□子事終之禮佳城閉日

長楸簪雲勒銘垂休以示示千古其詞曰

長山蒼蒼淄水湯湯哲人之生逢時會昌哲人之逝魂

遊舊鄉□高山兮我我逝水兮驚波□而□死□□□

□□□□□□□□□□□□□□山有頽坂水
有高岸人何世而弗新善有名兮獨遠猗歟公兮時用
不顯

顯德三年歲次丙辰十二月己未朔越十日戊辰□

鄒平縣南五里有景相公墓通鑑五代周顯德元年
七月癸巳以樞密院直學士工部侍郎長山景範為
中書侍郎同平章事此地唐時屬長山也景氏之裔
自洪武年間有兩舉人今亦尚有諸生不能記其祖
矣不知何年謬傳為晉之景延廣而邑志載之以後
山東通志等書襲舛承譌無不以為延廣墓後有合

於此者謂延廣于晉為誤國之臣遂至咎其後人而
毀其祠昔年邑之士大夫頗有能知五代間事以為
非是予至其邑有諸生二人來稱景氏之孫請問其
祖因取通鑑及五代史世宗紀示之又示以景延廣
傳曰延廣字航川陝州人也乃謝而去及寫碑文以
來其文為翰林學士朝議郎尚書水部員外郎知制
誥柱國扈載撰雖剝落者五之一其曰故中書侍郎
平章事景公諱範字甚明白且生封上柱國晉陽縣
開國伯沒贈侍中其文有曰我大周聖神恭肅文武
孝皇帝建大功于漢室為北藩于魏郡又曰今皇帝

嗣位登用舊臣又曰冬十一月薨於菑川郡之私第其末曰顯德三年歲次丙辰十二月己未朔越十日戊申因嘆近日士人之不學以本邑之人書本邑之事而猶不可信以明白易見之碑而不之視以子孫而不識其先人推之天下郡邑之志如此者多矣

又按通鑑顯德二年八月丁未中書侍郎同平章事景範罷判三司尋以父憂罷政事今碑文有云以列卿歸第懸車故鄉嗟風樹之忽警訴昊天兮何極則是罷官歸里而後遭父喪與史不同顧炎武山東考古錄

鄒平縣西南五六里有小山曰相公山山前有景相

公墓墓上有碑雖闕文尚可讀近于奕正作天下金

石志亦未之載池北偶談

案舊五代史景範傳云官為立碑即此是也碑載故中書侍郎平章事景公諱範又載上柱國晉陽縣開國伯及贈侍中字後載今皇帝嗣位登用舊臣及以列卿歸第懸車故鄉嗟風樹之忽驚字又載冬十一月薨于淄川郡之私第下缺周太祖紀廣順三年春三月以左司郎中充樞密直學士景範為左諫議大夫充職世宗紀顯德元年七月癸巳以樞密院學士工部侍郎景範為中書侍郎平章事碑謂登用舊臣蓋

金石錄卷一百二十一
三
范當太祖時已為諫議矣碑言晉陽縣開國伯冊府
元龜載世宗卽位七月制詔范為晉陽縣開國男當
依碑作伯又碑言以列卿歸第案本傳云范理繁治
劇非其所長雖志心盡瘁終無稱職之譽世宗知之
因其有疾乃罷司計尋以父喪罷相東歸並與碑相

符授堂金
石跋

按碑今在鄒平縣印臺山左其地別有小阜因范
墓所在遂呼為景相公山土人向誤景相公為景
延廣山東攷古錄辨之以為志乘之誤今檢程素
期所修鄒平縣志則已改為景范墓并載邑人成

和徵之言曰嘗讀五代史故周中書平章事景公
范卽吾邑城南景家莊景氏之先人有墓在城西
南五里許相公山側山以公得名也公生平履歷
詳載墓碑碑原刻公諱范前輩作縣志乃譌為景
延廣考之通志及王元美龔鼎妻景氏志並吾邑
都御史仁軒張公作儒學記率皆從譌亦二公相
去年代未遠同姓同官故致魚亥其後裔多朴魯
知考縣志而不知據墓碑家廟中復刻石為誌亦
誤之甚矣此說正與顧氏相同竊謂范仕後周雖
無大節表見而薛史本傳稱其為人厚重剛正無

所撓屈較之延廣營私誤國者殆不可同日語乃
數百年以來流俗傳譌茫無別白使範地下有知
亦當含忿所幸墓碑尙存儒者得攷而辨之而邑
志亦從而訂正蓋碑碣流傳有補于世道人心如
此歐史不爲範立傳薛史傳見于永樂大典者寥
寥數語此外別無可攷僅賴墓碑得見大概然碑
下截已殘蝕不完存字甚少亦不能定其每行若
干字向汪明經貽從他處錄得全文闕者十纔二
三以之旁注碑文闕處知全碑實每行五十八字
而景公生平出處略可攷見矣景氏本齊景公之

後見廣韻戰國時楚有屈景昭三大姓碑云景氏
之先出於芊氏則其後也碑又敘先世云從楚王
於夢澤差口侍臣畫漢口於靈臺丹推名將景丹
後漢書有傳景差見史記屈原傳贊與宋玉唐勒
同時皆以辭賦稱揚子法言吾子篇及漢書古今
人表皆作景瑤史記索隱云作差者字省徐裴鄒
三家無音是讀如字攷李商隱宋玉詩黃庭堅答
任仲微詩景差與家花同叶是讀爲初牙切碑書
作差當亦讀本音也碑又云公之先自烈考太僕
府君之上曰王父賓大王父閏史並不載惟世宗

紀稱顯德元年八月丁巳以戶部郎中致仕景初
爲太僕卿致仕宰臣景範之父則太僕府君名初
本任戶部郎中以子貴加太僕卿故碑但稱其加
贈之官也傳云世宗北征命爲東京副留守車駕
迴自河東世宗以艱于國用乃以範爲中書侍郎
平章事判三司因其有疾乃罷司計尋以父喪罷
相東歸順德三年冬以疾卒于鄉里優詔贈侍中
碑則云公以明經擢爲春官爲清陽吏高密掾授
范縣令周初以公爲秋曹郎進階至朝散大夫左
司郎中充樞密直學士尋轉諫議大夫皆史所略
可據碑補之也又世宗紀顯德元年正月壬辰太
祖崩丙申帝卽位二月潞州奏河東劉崇與契丹
大將軍楊充舉兵南指河東賊將張暉率前鋒自
團栢谷入寇帝召群臣議親征嗣於三月癸未詔
車駕取今月十一日親征卽碑所云并人乘我大
喪擁衆南寇親征之舉迅若奔雷而云分命大臣
保釐闕七於公仍拜貳卿卽傳載命爲東京副留
守也是時帝以樞密使鄭仁誨爲東京留守因命
範爲之副冊府元龜載世宗制詞所謂戎輅親征
皇都是守贊勳賢於留府副徵發於行營者是矣

山東攷古錄據碑歸里而遭父喪與通鑑以父憂
 罷政事之語不同今玩碑云盡瘁之勞因成恙疾
 封章疊上優詔褒稱聽解利權闕七以列卿
 歸第縣車故鄉嗟風樹之忽驚訴昊天兮何極見
 星而往夕露方多泣血以居晨漿屢絕云云知範
 初以告疾歸第但罷判三司將欲縣車適嗟風樹
 然後見星而往罷相東歸與通鑑及薛史語正合
 顧氏以為不同非也碑末年月一行越十日戊辰
 顧釋作戊申亦誤是碑扈載奉敕撰兩史載傳云
 載游相國寺作碧鮮賦題壁世宗遣小黃門就壁
 錄之覽而稱善因拜水部員外郎知制誥遷翰林
 學士賜緋而載已病不能謝居百餘日乃力疾入
 直學士院世宗憐之賜告還第碑題翰林學士朝
 議郎尚書水部員外郎知制誥柱國賜緋魚袋臣
 扈載當為力疾入直時所撰也書碑者孫楚望題
 翰林待詔朝議郎守司農寺丞與郭進屏盜碑同
 惟朝議郎彼作登仕郎為異耳楚望書頗雅飭而
 賞鑑家無道其名者亦賴兩碑知之

大岬山寺准勅不停廢記

碑高六尺七寸五分廣三尺四寸十六行行三十四
 字其末行三十七字後又小字六行並正書在潘縣

黎陽大岨山寺准

勅不停廢記

節度掌書記馬去非撰

大岨山者上摩軋象下壓坤牛左巨浸而右太行誠爲壯觀南夷門而北大魏最擅繁華遐重昔人能擢勝境以茲山之足爲佛足矣以茲山之頂爲佛頂焉寺內有缺口碑銘載相續日月儼三十二相亦四五百年首蔭連珠肩隈合璧或孤鴻夜至移雁塔而自口方六出朝飛拔雪山而歸此處神功捧護巨靈措手以難開佛力昭彰秦后着鞭而不動傍臨迥漢顯超岸於當時俯瞰危峯類投崖於今日不待龍吟深谷我有法雨而濟陳

根何須虎嘯幽巖我有惠風而吹昏垢潛施殊福溥及群生雖日用不知且人何以鄙

今皇帝君臨區

宇子視黎元慮一夫不耕天下有餒者一婦不織天下有寒者向乃頒行天命祿貫僧居有勅額者存無

勅額者廢非輕釋氏用誠游民勞哲后以去華使空王之保大茲寺也詢諸耆老唯曰大岨蓋前古之寺名非近年之勅額如斯敷列胡免廢停

我主公都尉指命僧徒繕錄銘記閱其狀跡頗歷光陰遽爲奏陳却獲仍舊寺主僧從超住持最久焚禮甚精初議毀除鬱有白甍之歎及聞存惜爲刊黃絹之辭去

非碑謝洩鷄文慚吐鳳既高僧之固請乃下筆以直書
庶紀厥由終無革故時大周顯德五年

大周顯德五年歲次戊午大周顯德六年歲次己未

七月未日寅時建立

前黎陽發運使銀青光祿大夫檢校工部尚書兼御

史大夫上柱國孫郃

大岷山寺主業行願經大德賜紫老從 小師麴志

麴進 麴琛 麴懿 麴眞 麴通 麴美 麴

義 住僧萬均

前儒林郎試大理評事守令兼監察御史賜緋魚袋

孫昭

前承務郎中主簿王守正

前坊州軍事判官將仕郎大理評事王

前義成軍隨使押衙鎮遏使王

鎮將陳緯

將仕郎試大理司直 令兼殿中侍

御史郎光

登仕郎 祚

前青州別駕知稅侯紹

義成軍隨使押衙 稅王繼勳

水軍指揮使銀青光祿大夫檢校太子賓客兼上柱

國□□□

三司押衙□□州倉張琪

三司押衙□□州倉□□

德軍押衙寄倉專官劉□□奴張素 楊□

王琪 李貞

□軍押衙寄倉□□□□□□□□□□蔡□

都料匠人李柔

勅文 附刻碑首十二行行七字後
列院主名二行共十四行

□□□□□析到在州及□城有 勅及無勅勅并

年深寺院其肆伯陸拾參所內參所舊有 勅茲年

深失墜文牒□指揮者黎陽縣大岷山寺昨城縣契

心禪院在州東城內□□□已上參所宜並合依舊

住持者

大佛院主□□察小師□□

□□院主左街傳經大□□□

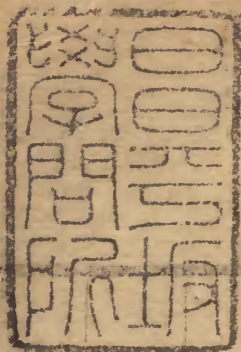
碑上為勅下為記云大岷山者上摩乾象下壓坤牛

左巨浸而右大行以黎山為大岷亦承唐以來相傳

之誤 中州金石記

按衛輝府志大伾山在濬縣東南三里山高四十

金石錄卷三十一 三
文周顯五里禹貢導河至于大伾卽此一名黎陽
山又名青壇山碑云茲寺也詢諸耆老惟曰大伾
而首題黎陽大伾山寺蓋已誤合黎陽大伾爲一
矣舊史周世宗紀顯德二年四月詔諸道州府縣
鎮村坊應有勅額寺院一切仍舊其無勅額者並
抑停廢是歲諸道供到帳籍所存寺院凡二千六
百九十四所廢寺院凡三萬三百三十六碑所云
頒行天命條貫僧居者卽此事也據碑蓋大伾山
寺向無勅額賴主公都尉之請得不停廢寺僧因
刻此碑並勒勅文於上耳所謂主公都尉者亦不
知爲何人也記末時大周顯德五年六字當是撰
文之年次行紀立石年月而云大周顯德五年又
云大周顯德六年殆出寺僧手筆石刻中所僅見
者



文化丙子

