

黃氏日抄  
二十二之四



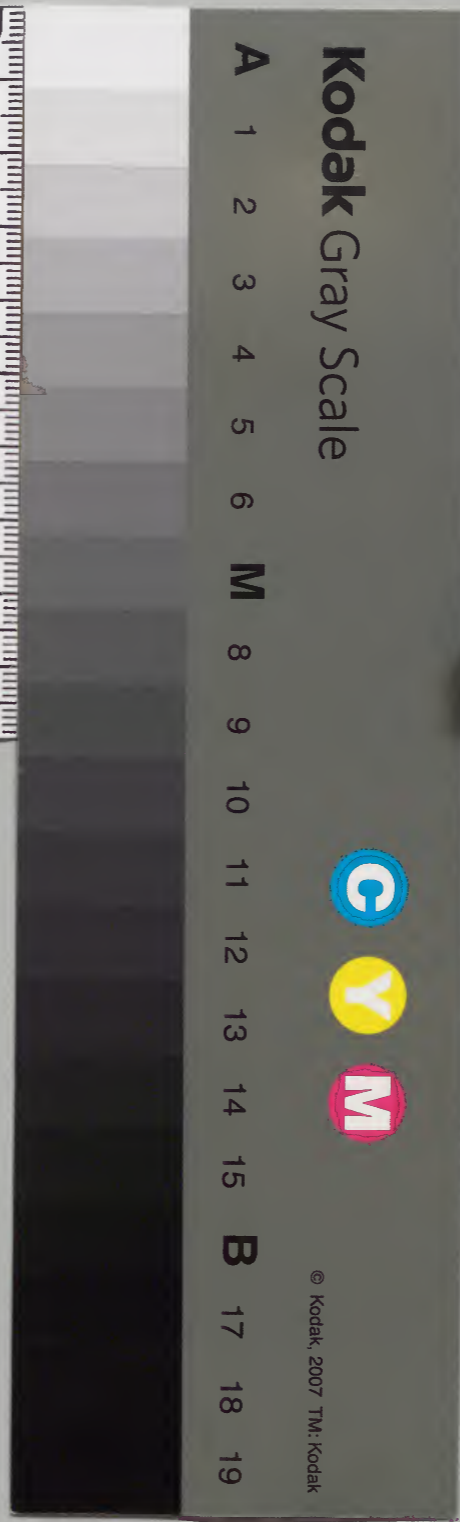
禮記

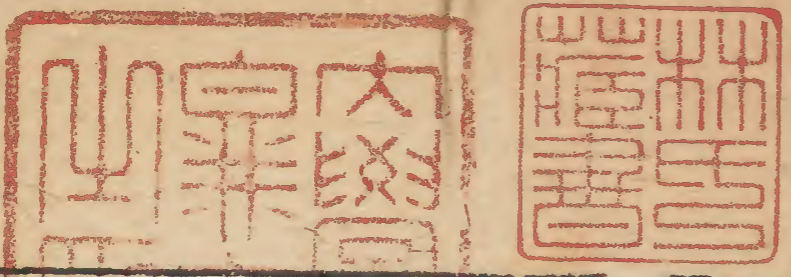
			九	漢
		四	四	書
	七	二	四	門
二	四	一	四	
五	四	一	四	
冊	架	函	號	類

庫文閣內			
二	九		漢
八	四		書
函	二		
二	二		
五	四		
冊	架	號	類

內閣文庫	
番號	漢 9424
冊數	25 ( 10 )
函號	298 286

298-286  
10-17





慈溪黃氏小抄分類卷之二十二

禮記

卷之二十二

淺草文庫

其經復有輔有袂緇布裳帷素錦以為屋而行至於廟門不毀橋遂  
 入也所墳唯精為說於廟門外輔十見說士等反  
 上國所致館舍獲招還其魂魄綏郵改為綏廬陵胡氏謂即所  
 執升車之綏輔載柩將殯之車飾祔斂甲邊緣緇布裳帷者謂精  
 下棺外用緇色之布以為裳帷素錦屋者謂於裳帷之中又用素  
 錦為小帷如屋形以覆棺也廟所殯宮備指裳帷○諸侯死於館  
 舍則其招魂如在其國升屋東榮用衣而號如死於道則升車左  
 轂以象升屋東榮用所執之綏象所服之衣整車飾而歸殯將入  
 殯宮惟脫柩上之輔不脫柩旁之帷裳上者高而妨入廟門旁者  
 留之不露柩也補

大夫士死於道則升其乘車之左轂以其綆復如於館死則其復如於家大夫以布為輶而行至於家而脫輶載以輶車入自門至於阼階下而脫車舉自阼階升適所殯士輶葦席以為屋蒲席以為帷裳

輶車

輶車凡車有輻曰輪無輻曰輶輶車以輪為輶迫地而行輪卑有似於蜃又曰蜃車殯皆用之○大夫禮降於諸侯士降於大夫補凡訃於其君曰君之臣某死父母妻長子曰君之臣某之某死君訃於他國之君曰寡君不祿敢告於執事夫人曰寡小君不祿天子之喪曰寡君之適子某死大夫訃於同國適者曰某不祿訃於士亦曰某不祿訃於他國之君曰君之外臣寡大夫某死訃於適者曰吾子之外私寡大夫不祿使某實訃於士亦曰吾子之外私寡大夫某不祿使某實訃於士亦曰某死訃於士亦曰某死訃於他國之君曰君之外臣某死訃於大夫曰吾子之外私某死訃於士亦曰吾子之外私某死

適者之適音適

訃死而

也士曰不祿今君與大夫亦同士稱者告於他國

辭也告於他國之君故曰外臣以他國之臣與死者有恩私故曰外私適者謂敵讎之人使某實請以實告

大夫次於公館以終喪士練而歸士次於公館大夫居廬士居堊室次謂服君喪而為之哀次也公館公官官舍也大夫於公館終喪則三年而後歸士練而歸則暮年而已降殺之辨也繼又言士次於公館者即指練而歸之士蓋大夫以其序皆次且朝夕存焉士則謂不盡次又未必朝夕存焉故既曰練而歸又曰次於公館者未然廬者倚木於室外為廬堊室者白其室中為堊倚廬之制重堊室之制輕親者貴者居倚廬疏者賤者居堊室合方氏應氏說大夫為其父母兄弟之未為大夫者之喪服如士服士為其父母兄弟之為大夫者之喪服如士服為子為反

喪服以養者為重大夫之喪重於士故生者貴而死者賤則其服

從死者嫌若臨之也生者賤而死者貴則其服從生者嫌若僭之也用方氏補

大夫之適子服大夫之服大夫之廢子為大夫則為其父母服大夫服其位與未為大夫者齒士之子為大夫則其父母弗能主也使其子主之無子則為之置後適丁歷互

大夫之適子雖為士得服大夫之服尊適故也至於廢子必身為大夫然後敢服其服其位猶與諸子未為大夫者齒宗適故也父為士子為大夫子死而父母不得主其喪者士不得攝大夫也其子得主之者以其為適得服大夫之服也為之置後即亦為大夫之適子也用方氏修

大夫卜宅與葬日有司麻衣布衰布帶因喪屨緇布冠不黻占者皮弁如筮則史練冠長衣以筮占者朝服

卜用龜謂葬地有司群吏執事者麻衣白布深衣衰指喪服之當心者黻者冠之飾即縷緇布冠古不黻後代有黻此以凶事故

特云不黻筮用著史即筮人長衣深衣之純素者皮弁朝服皆吉服卜筮者以凶事求神服不敢絕吉占者求吉則服純吉補大夫之喪既薦馬薦馬者哭踊出乃包奠而讀書

薦進也馬牽車者薦馬則喪車將行故哭踊古說謂孝子哭踊然本文言薦馬者哭踊當是執事之臣子也喪車將行矣乃取遺奠牲下卦包裏為送又讀所書送物之名補

大夫之喪大宗人相小宗人命龜卜人作龜龜者依龜謂揚火灼之以出兆集鄭孔氏天宗大宗伯相相其禮小宗小宗伯命龜謂告以所問事卜人掌

內子以鞠衣褻衣素紗下大夫以禮衣其餘如士復諸侯以襜衣冕服爵弁服夫人稅衣揄狄狄稅素沙復西上鞠九文反禮張戰反稅他喚反揄音時內子卿之適妻下大夫謂下大夫之妻鞠衣卿妻之衣褻衣始為

命婦見加賜之衣素紗若今紗縠所以裏衣者也其餘如士謂鞠衣禮衣之外其餘祿衣則如士妻之服也復謂初死時呼之奠招

復其魂魄也。褒衣亦謂諸侯始加賜衣服。褒之言進也。冕服則上公五侯伯四子男三爵弁則爵色之介也。夫人稅衣揄狄者言用稅衣上至揄狄蓋侯伯夫人自揄狄而下子男夫人自闕狄而下卿妻自鞠衣而下大夫妻自禮衣而下士妻稅衣而已五者之服惟夫人得備狄稅素紗者言上自揄狄下至稅衣皆用素紗白縠為裏復必西上者北面而西上西北皆陰求諸幽故也。復欲其生氣之來復故皆用其生時之上衣多少則各隨其命。殺降氏大夫不揄絞屬於池下。絞戶交反

綸揄翟也。絞者朱青黃之間曰絞屬猶繫也。此言大夫葬時車飾也。凡喪車之飾曰柳柳之外有如承水雷者名池。人君之柳其池繫絞繒於下而畫翟雉焉。名曰振容。又有銅魚在其間。大夫去振容士去魚。故大夫不得畫揄絞屬於池下。容池上有之。用降氏

大夫附於士士不附於大夫附於大夫之昆弟無昆弟則從其昭穆

雖王父母在亦然婦附於其夫之所附之妃無妃則亦從其昭穆之妃妾附於妾祖姑無妾祖姑則亦從其昭穆之妾男子附於王父則配女子附於王母則不配公子附於公子。昭穆直與反晉人時司馬服之津也全如字  
附即附謂後死者附先死者而祭王母祖父母也矣所附之妃謂祖母於婦則祖姑妾子謂在室及嫁未三月而死者。大夫附於士不敢以已之貴自殊於其祖也。士不附於大夫有卑而別於尊也。大夫之昆弟謂為士者苟無昆弟則從其昭穆。中以上附高祖之為士者下言從其昭穆之妃從其昭穆之妾則亦謂附於高祖之妃與妾也。雖王父母在亦然者以孫宜附於祖祖在無可附亦附於高祖也。男子附於王父則配者孫附於祖曰以其配若女附於祖母惟祭饌如一而祝辭亦云以其配公子附於公子不敢戚君集

君薨太子號稱子待猶君也

君薨未踰年太子雖猶稱子而人待之則猶君鄭氏說

有三年之練冠則以大功之麻易之唯杖屨不易  
斬衰既練其要經與大功初死要經龕細同麻謂要經也唯杖屨  
不易者言其餘皆易杖不易者以大功無杖屨不易者以俱用緇  
也

有父母之喪尚功衰而附兄弟之殤則練冠附於殤稱陽童某甫不  
名神也

父母喪既練皆受以大功之衰故謂之功衰以此時而祔大功親  
以下之殤則練冠陽童謂稱度殤子若宗子則稱陰童字以某甫  
而不名者神事之也鄭氏

凡異居始聞兄弟之喪唯以哭對可也其始麻散帶經未服麻而奔  
喪及主人之未成經也跣者與主人皆成之親者終其麻帶經之日  
數

以哭對者哀痛不以言辭為禮也始麻散帶經者其初聞喪始服  
麻之時散重要之帶經若小功以下服輕者則糾垂不散也未服

麻而奔喪者謂道路既近聞而即奔至在主人未成經時謂未小  
斂之前也跣者謂小功以下值主人未成服則隨主人成之親者  
謂大功以上雖值主人成服未即與之成必終自己麻帶經禮曰  
數而後成服也鄭氏孔氏

主妾之喪則自附至於練祥皆使其子主之其殯祭不於正室君不  
撫僕妾

祔自主之者以其祭於祖廟祭不於正室者以其非適不撫僕妾  
畧於賤鄭氏孔氏

女君死則妾為女君之黨服攝女君則不為先君女之黨服  
女君雖死猶為女君之黨服已攝女君則否補

聞兄弟之喪大功以上見喪者之鄉而哭適兄弟之送葬者弗及遇  
主人於道則遂之於墓凡主兄弟之喪雖跣亦震之

見喪者之鄉而哭奔喪節也遂之於墓言骨肉之親不待主人也  
跣亦震之以喪事震祔乃畢安其神為重也鄭氏

凡喪服未畢有弔者則為位而哭拜踊

弔雖後時然喪猶未畢不可以殺禮待新弔之客方氏孔氏

大夫之哭大夫弁經大夫與殯亦弁經大夫有私喪之為則於其兄弟之輕喪則弁經

弁經者如爵弁而加環經乃大夫錫衰相弔之首服私喪之為謂

妻子之喪卒哭以葛代麻兄弟之輕喪謂總麻○大夫之相弔必

弁經不以妻子私喪之末服臨兄弟補

為長子杖則其子不以杖即位為妻父母在不杖不稽顙母在不稽

顙稽顙者其贈也拜

父為長子杖則長子之子不杖有尊者也父母在則為妻不杖不

稽顙為尊者厭也母在父沒為妻惟不稽顙至拜贈則亦稽顙母

之尊殺於父也用尊氏才氏管

違諸侯之大夫不反服違大夫之諸侯不反服○去諸侯仕大夫曰有尊適卑

○違去也○在也反服為舊君服也○去諸侯仕大夫曰有尊適卑

不可反服於前之尊君以形新君之卑去大夫仕諸侯是自卑適

尊不可反服於前之卑君以辱新君之尊用孔氏修

喪冠條屬以別吉凶三年之練冠亦條屬右縫小功以下左總冠綠

纓大功以上散帶綠音燥今讀如守

條屬者謂喪冠通屈一條繩為武垂下為纓屬之冠吉冠則纓武

異材故曰條屬以別吉凶三年練冠小祥之冠也亦條屬而右縫

喪冠之縫向左右右為陰陰者喪所尚也小功以下輕故縫向左同

於吉總冠綠纓者練讀如蠶練之練綠纓散絲纓也大功以上散

帶者小斂後小功以下皆絞之大功以上不忍即成之故散垂此

帶並成服乃絞孔氏及陸氏說

朝服十五升去其半而總加灰錫也

升者麻縷之數八十縷為升十五升千二百縷去其半為總加灰

治之為錫用孔氏說

諸侯相祿以後路與冕服先路與衰衣不以祿音遂

贈死曰襚後路貳車冕服次冕○贈死者不以已之正所服用

這車視牢具疏布轄四面有章置于四隅章或作節去声讀

遣車送葬載牲牀之車牢具遣奠所包牲牢之牀貴賤各有數一

介為一具取一車載之故云視牢具疏布轄乃其車之上蓋四面

皆有章蔽以隱醫牢肉入壙則置于柩之四隅合鄭孔說

載糝有子曰非禮也喪奠脯醢而已糝陟良反

糝米糧也遣奠之饌無黍稷鄭氏孔氏

祭稱孝子孝孫喪稱哀子哀孫

祭所以追養故稱孝喪所以哭亡故稱哀方氏

端衰喪車皆無等

端正也吉時玄端服身與袂同以二尺二寸為正而喪衣亦如之

以其綴六寸之衰於心前故曰端衰喪車惡車等等差也○喪之

衣衰及車天子至士制度同孔氏

大白冠緇布之冠皆不黻委武玄縞而后黻

大白冠白布為之太古之冠緇布冠黑布為之始冠之冠皆質而

無飾委武皆冠卷若負委言內所持以為飾武言外所觀以為文

玄玄冠也縞縞冠也玄縞二冠既先有別卷乃可黻故云而后黻

鄭氏孔氏

大夫冕而祭於公弁而祭於已士弁而祭於公冠而祭於已士弁而

親迎然則士弁而祭於已可也迎魚敬反

弁爵弁冠玄冠鄭氏

暢曰以柶杵以梧批以桑長三尺或曰五尺畢用桑長三尺刊其柄

與末此其究反柶子六石

暢發也曰所以搗之者也柶栢也梧桐也柶即七牲牀從鑊以

批升入於柶從柶以批載之於俎畢所以助主人之舉肉者曲而

長象畢星故名畢刊猶削也孔氏

率帶諸侯大夫皆五采士二采率音律

率繹也謂襲尸之大帶大夫以上飾以五采士以未綠鄭氏



體者稻醴也。甕，甕管，衡實見間而后折入。甕音武，衡戶剛反。

送葬所藏之物也。見者棺之衣，所謂惟荒以尸藏於內而飾見於外，故謂之見。析者承席也，形如牀，無足以曲折為之，故曰析。實見，間者以甕，甕等實於見與擲之間，而后折入者，實物於擲內，既畢而后入此承席加於樽之上焉。孔氏曰：此

重既震而埋之，凡婦人從其夫之爵位。

重者初喪時所立之主，以既有柩，又有主，故名重。既葬而震，祭立主矣，則埋之。

小斂，大斂，皆辨拜朝，夕哭，不惟無柩者不惟辨音遍。

啓謂啓攢，辨拜謂偏拜以謝賓。

君若載而后弔之，則主人東面而拜，門右北面而踊出待，反而后奠。載謂將出葬已載柩於車也。主人在柩車西，故東面而拜。門右謂廟門內西邊，拜踊於賓位，不敢迫近君也。待君既弔而出，然後行。

遺奠之禮

手羔之襲也。繭衣裳與稅衣，繭補為一，素端一，皮弁一，爵弁一，玄纁一，曾子曰：不襲，婦服稅也，與反補而古反。

繭衣裳謂衣裳相連而綿纈者之也。表之以稅衣，繭為之緣，與補為一稱稅，謂黑衣，繭絳色，稱婦人蔽膝也。素端，以素為衣裳，此第一稱皮弁，第三稱爵弁，第四稱玄冕，第五稱繭，稱婦人服，而手羔襲用之，故曾子譏之。孔氏

為君使而死，公館復私館，不復公館者，公宮與公所為也。私館者，自卿大夫以下之家也。

私館妨其私家，故不復補。

公七踊，大夫五踊，婦人居間，士三踊，婦人皆居間。

七者始死一，明日襲一，襲之明朝一，又明日小斂一，又小斂日再踊一，小斂之明日一，弁大斂一，凡七。五者始死一，明日襲一，又明日小斂一，同日再小斂一，明日大斂一，凡五。三者始死一，小斂一。

大歛一凡三居間者謂主人踊婦人踊賓乃踊婦人居賓主之間

公襲卷衣一玄端一朝服一素積一纁裳一爵弁二玄冕一褻衣一朱綠帶申加大帶於上卷音袞

卷者袞衣玄端者燕居玄端朱裳朝服者緇衣素裳自視朝之服素積者皮弁視朔之服纁裳冕服之裳爵弁二者玄衣纁裳此始命之服重本故二通也褻衣最上華君賜也

小歛環經公大夫士一也

環經一殷經節

公視大歛公升商祝鋪席乃歛

君臨臣喪雖已鋪席商祝更鋪乃歛榮君來為新之也

魯人之贈也三玄二纁廣尺長終幅黃長並去去

贈謂以物送亡人廣尺長終幅失禮禮文八尺

手者即位于門西東面其介在其東南北面西上西於門主孤西面

相者受命曰孤某使某請事客曰寡君使某如何不淑相者入告出

曰孤某須矣弔者入主人升堂西面弔者升自西階東面致命曰寡

君聞君之喪寡君使某如何不淑子拜稽顙弔者降反位

此記諸侯相弔之禮子弔孤也鄭孔氏

舍者執璧將命曰寡君使某舍相者入告出曰孤某須矣舍者入升

堂致命子拜稽顙舍者坐委于殯東南有葦席既葬滿席降出反位

宰夫朝服即喪發升自西階西面坐取璧降自西階以東

此記相舍之禮以東藏於內也鄭孔氏

祿者曰寡君使某祿相者入告出曰孤某須矣祿者執冕服左執領

右執要入升堂致命曰寡君使某祿子拜稽顙委衣于殯東祿者降

受爵弁服於門內雷將命子拜稽顙如初受皮弁服於中庭自西階

受朝服自堂受玄端將命子拜稽顙皆如初祿者降出反位宰夫五

人舉以東降自西階其舉亦西面

此記相祿之禮

上介賙執圭將命曰寡君使某賙相者入告反命曰孤某頃矣陳乘  
黃大路於中庭北軸執圭將命客使自下由路西子拜稽顙坐委于  
頤東南隅宰舉以東頤方屬反

此記相賙之禮執該也客使謂使客之從者客之所使故曰客使  
下謂馬也馬在路之下路即大路之車孔氏

凡將命卿殯將命子拜稽顙西面而坐委之宰塗墜與圭宰夫舉祿  
升自西階西面坐取之降自西階賙者出反位于門外

此總記將命授受之禮

上客臨曰寡君有宗廟之事不得承事使一介若某相執綽相者反  
命曰孤某頃矣臨者入門右介者皆從之立于其左東上宗人納言  
升受命于君降曰孤敢辭吾子之辱請吾子之復位客對曰寡君命  
某母敢視賓客敢辭宗人反命曰孤敢固辭吾子之辱請吾子之復  
位客對曰寡君命某母敢視賓客敢固辭宗人反命曰孤敢固辭吾  
子之辱請吾子之復位客對曰寡君使臣某母敢視賓客是以敢固

辭固辭不獲命敢不敬從客立于門西介立于其左東上孤降自作  
階拜之升哭與客拾踊三客出送于門外拜稽顙如字又力傷  
此記臨哭相辭讓之禮臨喪而哭故謂之臨弔合祿賙禮畢故上  
客行臨之禮拾踊者客與主更踊

其國有君喪不敢受弔

有君喪則親喪不敢受弔  
外宗房中南面小臣鋪席商祝鋪絞衿衾士並于盤北舉遷尸于歛  
上卒斂宰告子馮之踊夫人東面坐馮之興踊士喪有與天子同者  
三其終夜燎及乘人專道而行

乘人謂使人執引專道謂使人辟路鄭氏

○雜記下第二十一  
有父之喪如未沒喪而母死其餘父之喪也服其餘服卒事反喪服  
雖諸父昆弟之喪如當父母之喪其餘諸父昆弟之喪也皆服其餘  
喪之服卒事反喪服

〔沒猶終也〕除服謂祥祭之服。○服前喪之除服而反後喪之喪服不特於父母之重喪。雖當父母喪而遭諸父昆弟之喪亦然。示於前喪有終後喪亦不為前喪之除而奪也。補如三年之喪則既顙其練祥皆行顙口迥反。

顙草名無葛之鄉去麻則用顙蓋代葛者。○三年之喪既虞卒哭而變麻以顙矣則前喪之練祭乃得行蓋後喪未卒哭以前不可行前喪之練祭以麻經純凶而練祭從吉也。補。

王父死未練祥而孫又死猶是附於王父也。

王父雖未練祥而孫得祔者昭穆同也。禮孫死祔祖也。

有殯聞外喪哭之他室入奠卒奠出改服即位如始即位之禮。

有殯謂父母喪未葬柩在殯宮者也。外喪謂兄弟喪在遠者也。若聞外喪而哭於殯宮是哭殯今於他室明所哭者為新喪也。入奠謂朝入奠於殯宮既乃更即位就他室如始哭時此謂哭新喪之明日再哭也。孔氏鄭氏。

大夫將與祭於公既視濯而父母死則猶是與祭也。次於異宮既祭釋服出公門外哭而歸其他如奔喪之禮如未視濯則使人告告者反而后哭如諸父昆弟姊妹之喪則既宿則與祭卒事出公門釋服而后歸其它如奔喪之禮如同宮則次於異宮。

告謂告君既宿謂祭前三日將致齋受宿戒。○將與祭聞父母喪猶卒祭謂君命嚴而祭事重也。然人子之情當何如。雖堅忍其痛而不哭果能一其將事之誠否。耶。漢儒傳聞古說幸於今無用缺疑可也。補。

曾子問曰。卿大夫將為尸於公受宿矣而有齊衰內喪則如之何。孔子曰。出舍乎公宮以待事禮也。

受宿受齋宿之戒。齊衰內喪謂諸父昆弟姊妹之服。孔氏。

孔氏曰。尸弁冕而出。卿大夫士皆下之尸必式必有前驅。

已見曾子問。

父母之喪將祭而昆弟死既殯而祭如同宮則雖臣妾葬而后祭祭。

主人之升降散等執事者亦散等雖虞附亦然

父母之喪將祭謂練祥也散等謂不涉級聚足新喪略威儀也。兄弟死必殯後方行父母練祭若同宮雖臣妾死亦葬後方行父母練祭以練祭從吉不可以凶事雜之也喪祭散等蓋不暇為威儀補

自諸侯達諸士小祥之祭主人之酢也齊之喪賓兄弟則皆啐之大祥主人啐之衆賓兄弟皆飲之可也

齊至齒啐入口鄭氏凡侍祭喪者告賓祭薦而不食

待祭喪謂相禮者薦謂脯醢祭薦謂祭以脯醢也凡吉祭則告賓祭薦既祭而食之喪祭不主飲食故相者告賓但祭其薦而不食此天官賈蒙集古說也然恐薦非指脯醢之物謂薦用脯醢則可謂薦為脯醢則不可蓋此章合以告賓祭為句薦而不食為句薦於神人而已不食之也與上文齊之啐之意相續補

子貢問喪子曰敬為上哀次之瘠為下顏色稱其情戚容稱其服讀問兄弟之喪子曰兄弟之喪則存乎書策矣君子不奪人之喪亦不可奪喪也

喪尚哀至祭則尚敬耳此章疑有為之言又親喪亦未嘗不存於書策補

孔子曰少連木連善居喪三日不怠三月不解期悲哀三年憂東夷之子也

言其生於夷狄而知禮鄭氏三年之喪言而不語對而不問廬聖室之中不與人坐焉在聖室之中非時見乎母也不入門䟽衰皆居聖室不廬所嚴者也

言自言已事語為人說也言而不語對而不問居憂有所不暇也廬聖室之中不與人坐示憂之所獨也廬謂倚木居於室外之西北角聖室於室中塗之使白也以時事見乎母乃入門則居廬時無為皆不入門也以廬為嚴者以父母喪乃居之非褻易之地也

也 用孔氏方氏修

妻視叔父母姑姊妹視兄弟長中下殤視成人

(視猶言比也此言輕重雖稍異而哀戚畧同也鄭氏方氏

親喪外除兄弟之喪內除

(外除者服已除而內之哀未忘內除者服未除而內之哀已殺然

愚按服之隆殺已各稱其情於服之殺者亦非情不至而姑外為

之服也合詳之補

視君之母與妻比之兄弟發諸顏色者亦不飲食也

服君之母妻比已之兄弟凡酒食能使人醉飽而發見於顏色者

亦不敢飲食之

免喪之外行於道路見似目瞿聞名心瞿弔死而問疾顏色戚容必

有以異於人也如此而后可以服三年之喪其餘則直道而行之是

也 瞿九遇反

(似謂貌似父母名謂名同父母瞿惻隱兄弟問而哀戚故必有異

於人發於中心者如此然後服三年之喪能情文相稱其餘直道

而行謂喪之輕者不必若是其委折也然三年之喪發於中心之

實然亦直道也雖喪之輕者其文亦未嘗無委折於其間用

祥主人之除也於文為期朝服祥因其故服

(祥謂祥祭主人除服之節於祥祭前夕預告明日祥祭之期此時

主人着朝服謂緇衣素裳縞冠明旦祥之時主人因着其前夕故

朝服孔氏

子游曰既祥雖不當縞者必縞然後反服

(縞祥祭之服此言親喪雖既除猶有他喪未除今以祥故無所不

用縞然後反他喪之服陸氏

當袒大夫至雖當踊絕踊而拜之反改成踊乃襲於士既事成踊襲

而后拜之不改成踊

此謂士有喪當袒踊而大夫來弔則絕踊而拜之士來弔則成踊

而后拜本賈氏說

上大夫之虞也少牢卒哭成事附皆大牢下大夫之虞也牲牲卒哭成事附皆少牢

(卒哭謂之成事成吉事也)附祔廟也禮皆重於虞祭 孔氏

祝稱卜葬虞子孫曰哀夫曰乃兄弟曰某卜葬其兄弟曰伯子某

卜葬卜虞祝稱主人之辭子孫於父祖稱哀子哀孫夫於妻稱乃

夫補

古者貴賤皆杖叔孫武叔朝見輪人以其杖闕轂而輶輪者於是有爵而后杖也 輶胡罪反

(叔孫武叔魯大夫叔孫州仇輪人作車輪之人闕穿也輶迴也)

武叔見輪人以扶病之杖闕穿車轂中迴轉其輪謂其用之鄙

而禁之必有爵而后得用杖 孔氏賈氏

鑿市以飯公羊賈為之也飯扶晚也

(飯舍也恐親為人所惡故設巾覆尸面而當口鑿穿之令舍入口)

自公羊賈始集

冒者何也所以揜形也自襲以至小斂不設冒則形是以襲而后設冒也

恐死者為人所惡故自襲至斂皆冒之補

或問於曾子曰夫既遣而包其餘猶既食而裹其餘與君子既食則

裹其餘乎曾子曰吾子不見大饗乎夫大饗既饗卷三牲之俎歸于

賓館父母而賓客之所以為哀也子不見大饗乎 與音餘

父母亦別遂同賓客之疏孝子所以悲哀而包奠送之也曾子以

解或人包奠之疑 孔氏說

非為人喪問與賜與三年之喪以其喪拜非三年之喪以吉拜三年

之喪如或遺之酒肉則受之必三辭主人衰經而受之如君命則不

敢辭受而薦之喪者不遺人人遺之雖酒肉受也從父昆弟以下既

卒哭遺人可也 與音餘

予敵躄曰問上予下曰賜 記者設辭謂豈非為人之喪而問之

賜之歟下乃應問賜有喪者之禮

縣子曰三年之喪如斬期之喪如剋期之喪十一月而練十三月而祥十五月而禫三年之喪雖功衰不弔自諸侯達諸士如有服而將往哭之則其服而往練則弔

如斬如剋言哀痛淺深之別功衰謂既練之服小祥後衰與大功同故曰功衰練謂大祥始除衰杖而練孔子

既葬大功弔哭而退不聽事焉期之喪未葬弔於鄉人哭而退不聽事焉功衰弔待事不執事小功總執事不與於禮

事謂襲斂之屬禮謂饋奠

相趨也出宮而退相揖也衰次而退相問也既封而退相見也反哭而退朋友虞附而退封彼驗反又如字

相趨謂本不相識聞名而來會喪者喪出殯宮門即退相揖謂在別處嘗相識者喪至大門外衰次而退相問嘗相問遺者待封窆而退相見謂嘗執贄相往來者待其反哭於家而後退朋友則待其虞祭祔廟而後退此論送喪以恩厚薄為去遲速之節

弔非從主人也四十者執紼鄉人五十者從反哭四十者待盈坎

弔者非徒從主人之行而已年四十而未衰者皆執紼若同鄉而近五十者從主人反哭於家年四十者留待掩壙

喪食雖惡必充飢飢而廢事非禮也飽而忘哀亦非禮也視不明聽不聰行不正不知哀君子病之故有疾飲酒食肉五十不致毀六十

不毀七十飲酒食肉皆為疑死有服人召之食不往大功以下既葬適人人食之其黨也食之非其黨弗食也功衰食菜果飲水漿無鹽

酪不能食食鹽酪可也孔子曰身有瘍則浴首有創則沐病則飲酒食肉毀瘠為病君子弗為也毀而死君子謂之無子

此論居喪飲食之節

非從柩與反哭無免於垢相古鄧反免當音問

免所以代冠者也垢道路也言喪服出入非從柩與反哭不得免於道路必以冠本鄭氏孔氏

凡喪小功以上非虞附練祥無沐浴



居喪惟喪祭乃沐浴補

疏衰之喪既葬人請見之則見不請見人小功請見人可也大功不

在以執摯唯父母之喪不辟涕泣而見人辟音避

不辟涕泣言至哀無飾也  
三年之喪祥而從政期之喪卒哭而從政九月之喪既葬而從政小

功總之喪既殯而從政

大夫士三年之喪期不從政正禮也金革之事無辟權禮也  
孔氏  
曾申問於曾子曰哭父母有常聲乎曰中路嬰兒失其母焉何常聲

之有

哭不哀  
卒哭而諱王父母兄弟世父叔父姑姑姊妹子與父同諱母之諱宮中

諱妻之諱不舉諸其側與從祖昆弟同各則諱  
子與父同諱者父為諱而子從之也母之諱謂母家之私諱補  
以喪冠者雖三年之喪可也既冠於次入突踊三者三乃出

以喪冠謂因喪而冠雖者明齊衰以下皆可薙氏

大功之末可以冠子可以嫁子父小功之末可以冠子可以嫁子可  
以取婦已雖小功既卒哭可以冠取妻下殤之小功則不可取此佳  
字

末謂卒哭之後大功據身而言小功據父而言孔氏謂互相備必

身與父俱是大功之末方可冠子嫁子父與身俱是小功之末方

可冠子嫁子與取婦取婦獨於小功之末言之者取婦有酒食之

會涉於歡樂也然小功之末雖可冠子嫁子取婦若下殤之小功

則不可者下殤之小功本齊衰重服以下殤而降在小功服降而

情不降也范氏謂五服之制各有月數月數之內自無吉事故曰  
接弁冕也在氏傳晉侯有小姜之喪小姜貴妾總耳叔向尚以衰  
經辭齊昏是雖喪猶無昏姻之道此書或為男女失時或繼嗣未  
立者非通例也集

凡弁經其衰後袂

弔服首著弁經身著錫衰總衰疑衰此三衰大作其袂袂二尺二寸大者半而益之則侈袂三尺三寸

父有服宮中子不與於樂母有服聲聞焉不舉樂妻有服不舉樂於其側大功將至辟琴瑟小功至不絕樂

此記已雖無服已之親有服亦躰其心而不樂惟小功輕服則否

姑姊妹其夫死而未黨無兄弟使夫之族人主喪妻之黨雖親弗主夫若無族矣則前後家東西家無有則里尹主之或曰主之而附於

夫之黨補里尹閭胥里宰之屬周禮二十五家為里里置一宰下士也如此

極言妻黨不得與夫家之事死而無主寧使鄰里尹主之又云或曰主之而附於夫之黨鄭氏謂夫之黨其祖姑方氏謂此言或

者之說非也晦庵曰古法既廢從宜而祀之別室亦可集麻者不紳執玉不麻麻不加於采

麻者經也紳大帶也喪以要經代大帶執玉行禮者不服麻采謂

玄纁弁經之麻不加於玄衣纁裳之采此言吉凶不相于鄭氏孔

國禁哭則止朝夕之奠即位自因也童子哭不偯不踊不杖不菲不

廬廬禁哭謂大祭祀時雖不哭猶朝夕奠其即位自仍舊童子則不備

禮菲謂菲發廬謂倚廬鄭氏孔子曰伯母叔母疏衰踊不絕地姑姊妹之大功踊絕於地如知此

者由文矣哉由文矣哉伯母叔母義也姑姊妹骨肉也疏衰大功文也踊絕不絕情也伯

叔母之喪文至而情不至姑姊妹之喪文不至而情至由此而推則禮由於內矣故曰如知此者由文矣哉再言而嘆咏之言喪禮

當以情為重也用鄭氏陸氏修世柳之母死相者由左世柳死其徒由右相由右相世柳之徒為之也

由右相雖非古亦在可以然之域凡言自某始者記失禮之始凡言為之者君子亦有取焉如鑿中以飯公羊賈為之也由右相世柳之徒為之也七月而禘獻子為之也陸氏

天子飯九具諸侯七大夫五士三

飯九具即檀弓所謂飯用米具也以九以七以五以三降殺以兩

士喪禮具三實于筭此士三之證才氏陸氏

士三月而葬是月也卒哭大夫三月而葬五月而卒哭諸侯五月而

葬七月而卒哭士三虞大夫五諸侯七

葬有遲速會葬者有遠近也卒哭亦與之遲速以未葬有朝夕奠

也然葬後又二月方卒哭豈三年之喪既同而卒哭之期獨異耶

諸侯使人弔其次含禭臨皆同日而畢事者也其次如此也

言五者相次同時齊氏

卿大夫疾君問之無筭士壹問之君於卿大夫比葬不食肉比卒哭

不舉樂為士比殯不舉樂

君於臣盡恩禮如此

訓

升正柩諸侯執紼五百人四綽皆銜枚司馬執鐸左八人右八人匠

人執羽係銜柩大夫之從其升正柩也執引者三百人執鐸者左右

各四人銜柩以茅綽緋同引去聲

升正柩者謂將葬朝于祖正棺於廟也廟中曰綽在塗曰引互言

之銜柩者君前道下之以鳥羽注於柄頭如蓋謂之羽葆茅取其

色白宜於凶禮鄭氏孔氏

孔子曰管仲鏤簋而朱紘旅樹而反玷山節而藻稅賢大夫也而難

為上也畢率仲祀其先人豚肩不揜豆賢大夫也而難為下也君子

上不僭上下不偪下

鏤簋刻為蟲獸冠有笄者為紘紘在纓處兩端上屬下不結祭義

云天子冕而朱紘旅道也樹立也旅樹者當門道而立之屏反玷

鄭氏以為反爵之玷汲冢周書注以為向外室未知孰是山節刻

山於屋椽藻稅畫藻於短柱管仲奢而僭上晏子儉而偪下方氏

婦人非三年之喪不踰封而弔如三年之喪則君夫人歸夫人其歸也必諸侯之弔禮其待之也若待諸侯然夫人至入自闈門升自側階居在阼其他如奔喪禮然嫂不撫叔叔不撫嫂

**踰封越竟也**君夫人歸謂奔父母喪也闈門宮中之門居此明諸侯夫人奔父母喪之禮已嫁為父母期云三年者以本親言也嫂叔遠別孔氏

君子有三患未之聞患弗得聞也既聞之患弗得學也既學之患弗能行也君子有五耻居其位無其言君子耻之有其言無其行君子耻之既得之而又失之君子耻之地有餘而民不足君子耻之衆寡均而倍焉君子耻之

既得又失謂進退不能以禮義倍謂他人之功倍已方氏  
**孔子曰凶年則乘駕馬祀以下牲**

自貶損亦取易供鄭氏  
恤由之喪哀公使孺悲之孔子學士喪禮士喪禮於是乎書

士喪禮見儀禮陸氏

子貢觀於蜡孔子曰賜也樂乎對曰一國之人皆若狂賜未知其樂也子曰百日之蜡一日之澤非爾所知也張而不弛文武弗能也弛而不張文武弗為也一張一弛文武之道也蜡仕嫁反

蜡索也歲十二月合聚萬物而索饗之祭也國索祭黨正屬民飲食于序於是民無不醉如狂百日言勞之久一日言澤之均張弛以弓喻張喻勞民弛喻息民張之為武弛之為文鄭氏曰  
孟獻子曰正月至可以有事於上帝七月日至可以有事於祖七月而禘獻子為之也

**鄭氏曰**記魯失禮所由也孟獻子魯大夫仲孫蔑也獻子欲尊其祖以郊天之月對而禘之非也魯之宗廟猶以夏時之孟月爾明堂位曰季夏六月以禘禮祀周公於大廟孔氏曰獻子以二至相當以天對祖垂失禮意春秋宣九年獻子始見經傳八年未有獻子而十月仲者以僖公八年公會主人于泚六月應帝以在會未

還故至七月乃禘魯時暫行之此不云自獻子始是不恒行也集  
夫人之不命於天子自魯昭公始也

周制同姓百世昏姻不通昭公取於吳為同姓故不告於天子此  
亦記魯失禮所由始鄭氏

外宗為君夫人猶內宗也

外宗異姓親內宗同姓親為君皆服斬衰為夫人皆齊衰方氏  
既焚孔子拜鄉人為火來者拜之士壹大夫再亦相牙之道也  
拜之者為其來弔已鄭氏

孔子曰管仲遇盜取二人焉上以為公臣曰其所與遊辟也可人也  
管仲死桓公使為之服官於大夫者之為之服也自管仲始也有君  
命焉爾也辟也亦反

管仲自盜中簡取二人薦上以為桓公之臣謂此二人所與遊者  
是邪辟之人故為盜其人實可與之人也故管仲死桓公使二人  
者為之服孔氏

過而舉君之諱則起與君之諱同則稱字

過猶誤也舉猶言也起者失言而變自新也鄭氏孔氏  
內亂不與焉外患弗辟也

內亂謂同僚為亂而力不能制之者。門內之事恩掩義內亂不  
與者所以重恩門外之事義斷恩外患弗辟者所以重義公羊傳  
曰辟內難而不辟外難方氏

贊大行曰圭公九寸侯伯七寸子男五寸傳三寸享半寸剡上左右  
各寸半玉也藻三采六等

天行人掌五等諸侯之禮記者贊助其言故曰贊行人藻薦玉者  
也三采采白蒼六等六行也每色為二行方氏孔氏  
哀公問子羔曰子之食奚當對曰文公之下執事也

問其先人始食祿當何代對以文公之下執事是始於魯文也方  
說

成廟則象之其禮祝宗人宰夫雍人皆爵弁純衣雍人執羊宗人視

之宰夫北面于碑南東上雍人舉羊升屋自中中屋南面割羊血流于前乃降門夾室皆用雞先門而後夾室其蟬皆於屋下割雞門當門夾室中室有司皆鄉室而立門則有司當門北面既事宗人告事畢乃皆退反命于君曰彙某廟事畢反命于寢君南鄉于門內朝服既反命乃退路寢成則考之而不彙彙屋者交神明之道也凡宗廟之器其名者成則彙之以豶豚

純衣謂絲衣則玄衣纁裳也湯謂將刳牲先滅耳旁毛薦之耳聽聲者告神欲其聽之也○廟成而彙彙者以血血陰也寢成而考考者飲酒酒陽也

諸侯出夫人夫人比至于其國以夫人之禮行至以夫人入使者將命曰寡君不敏不能從而事社稷宗廟使使臣某敢告於執事主人對曰寡君固前辭不教矣寡君敢不敬須以俟命有司官陳器血主人有司亦官受之

諸侯出夫人謂諸侯棄妻器也其元所賫者補

妻出夫使人致之曰某不敏不能從而供粢盛使某也敢告於侍者主人對曰某之子不肖不敢辟誅敢不敬須以俟命使者退主人拜送之如舅在則稱舅舅沒則稱兄無元則稱夫主人之辭曰某之子不肖如姑姊妹亦皆稱之

此又妻棄夫之禮嗚呼此亦有禮乎補

孔子曰吾食於小施氏而飽小施氏食我以禮吾祭作而辭曰疏食不足祭也吾殮作而辭曰疏食也不敢以傷吾子殮音孫

小施氏魯惠公子施父之後殮者食後更強飯以答主人之意

納幣一束束五兩兩五尋婦見舅姑兄弟姑姊妹皆立于堂下西面北上見已見諸父各就其寢女雖未許嫁年二十而笄禮之婦人執其禮燕則鬢音燕

納幣謂昏禮尋八尺婦來為供養也其見主於尊者故兄弟以下在位是為已見不復特見雖未許嫁年二十已為成人禮之酌以

成之言婦人執其禮明非許嫁之笄燕則鬢首謂既笄之後去之

分髮為鬢紒既未許嫁猶以少者處之也鄭氏孔氏

輶長三尺下廣二尺上廣一尺會去上五寸純以爵韋六寸不至下

五寸純以素紉以五采長黃並去聲會古外反紉

鞞紉也會謂上領紉也在上曰純在下曰純六寸者表裏各三寸

紉施諸縫中若今時條

○喪大記第二十二

疾病外內皆婦君大夫徹縣士去琴瑟寢東首於北牖下發牀徹襲

衣加新衣舂一人男女改服屬纊以俟絕氣男子不死於婦人之手

婦人不死於男子之手發平音首去

疾困曰病外內皆婦為賓客將來問病縣者所以垂樂器徹縣去

琴瑟以聲音動人病者欲靜也東首者將使歸魂于陽於北牖下

者將使反魄于陰徹床者人始生在地去牀庶其生氣反徹襲衣

加以新衣體一人者四躰各一人特之為其不能自屈伸也續

綿輕而氣易動屬者置口鼻之上以候其氣之絕男不死女手

不死男手以別終也○此言靜以待盡而不亂補

君夫人卒於路寢大夫出婦卒於適寢內子未命則死於下室遷尸

于寢士之妻皆死于寢適丁歷反

路寢猶路車之路以大言也適寢猶適子之適以正言也內子卿

卷者衾衣，衾秋即闕，秋赭赤也。榮，屋翼危棟上。○復用死者之祭服，求神之道也。初復求生，故升自東榮。陽也，求不得而還，降自西。此榮陰也。本鄭氏孔氏說。

復衣不以衣尸，不以歛婦人，復不以禭凡復男子，稱名婦人，稱字唯。哭先復復而後行死事。禭而庶反。

始卒主人啼，兄弟哭，婦人哭踊。  
帝如嬰兒失母哭，有聲，踊動容。此言悲哀有深淺。用鄭氏孔氏修。

既正尸，子坐于東方，知大夫父，兄子姪立于東方，有司，庶士哭于堂下，北面。夫人坐于西方，內命婦，姑姊妹子姪立于西方，外命婦率外宗哭于堂下，北面。

子姪謂眾子孫，外宗，姑姊妹之女，世子夫人為主，故坐男東，女西。各以其屬分立。用鄭氏孔氏修。

夫人之喪，主人坐于東方，主婦坐于西方，其有命夫命婦，則坐無則。

皆立，士之喪，主人父兄子姪皆坐于東方，主婦姑姊妹子姪皆坐于西方。

大夫變子言主人，下於君也。大夫之喪，尊者坐，卑者立。士賤，故尊卑皆坐。陸氏方氏。

凡哭尸于室者，主人一手承衾而哭。承死者之衾而哭，若欲攀援然。方氏。

君之喪，未小斂為寄，公國賓出大夫之喪，未小斂為君命，出士之喪於大夫不當斂，則出。

寄公謂失國之君來寄寓者，國賓謂鄰國大夫來聘者，出謂出而迎賓。○新喪悲哀，非為所尊，不出。鄭氏。

比主人之出也，徒跣扱衽拊心，降自西階，君拜寄，公國賓于位，大夫於君命，迎於寢門外，使者升堂致命，主人拜于下，士於大夫親弔，則與之哭，不逆於門外。扱初治反。

此更明拜迎委曲之儀，降自西階，不忍當主位。孔氏。



夫人為寄公夫人出命婦為夫人之命出士妻不當飲則為命婦出  
婦人亦各為其所尊出出謂出房補

小飲主人即位于戶內主婦東面乃飲卒飲主人馮之踊主婦亦如  
之主人袒說髦括髮以麻婦人髮帶麻于房中馮皮水反說他

髦者幼時剪髮為之至年長則垂著兩邊明事親常有孺子之義  
至親死乃脫之喪脫左母喪脫右帶麻謂婦人要經方氏

徹帷男女奉尸夷于堂降拜君拜寄公國賓大夫士拜卿大夫於位  
於士旁三拜夫人亦拜寄公夫人於堂上大夫內子士妻特拜命婦

此拜衆賓於堂上奉芳勇反  
此言小飲訖拜賓也於士旁三拜者拜卿大夫既於正位士故於  
旁士有三等不人人拜每一面三拜孔氏

主人即位襲帶經踊母之喪即位而免乃奠弔者襲襲加武帶經與  
主人拾踊免音問拾

父喪小飲拜賓訖即位阼階之下襲衣要帶首經而踊母喪拜賓

訖即位時不復括髮以免代之免以襲經至大飲乃成服所以畢  
於父也武吉冠之卷醋弔者加武明不改冠亦不免拾踊拾更也

主人先踊婦人踊弔者踊三者三是與主人更踊孔氏  
君喪虞人出木角狄人出壺雍人出鼎司馬縣之乃官代哭大夫官

代哭不縣壺士代哭不以官君堂上二燭下二燭大夫堂上一燭下  
二燭士堂上一燭下一燭

木角變角為鄭音水斗壺漏水器冬漏以火爨鼎沸而沃之此挈  
壺氏所掌為司馬故司馬臨縣其器凡未殯者哭不絕聲故小飲

後縣漏分時均其官屬更代為哭息其罷倦燭所以照饌滅燎而  
設燭鄭大孔氏

賓出徹帷哭尸于堂上主人在東方由外來者在西方諸婦南鄉鄉

此小飲後尸出在堂時  
婦人迎客送客不下堂下堂不哭男子出寢門見人不哭其無女主

則男主拜女賓于寢門內其無男主則女主拜男賓于阼階下子幼則以衰抱之人為之拜為後者不任則有爵者辭無爵者人為之拜在竟內則俟之在竟外則殯葬可也喪有無後無無主衰七雷反

此明小歛後喪主人拜賓送賓之禮為後者不在則有爵者辭謂主有官爵出行不在家而家有喪則攝主為之辭於賓不敢當尊者禮若無爵者則人代之拜主人在竟內則俟其歸在竟外則攝主代之殯葬亦可也凡喪雖無後者必立之主故曰有無後無無主鄭氏孔氏

君之喪三日子夫人杖五日既殯授大夫世婦杖子大夫寢門之外杖寢門之內輯之夫人世婦在其次則杖即位則使人執之子有五命則去杖國君之命則輯杖聽卜有事於尸則去杖大夫於君所則輯杖於大夫所則杖

凡記杖之節也輯歛也杖所以自扶故於出門杖在寢則輯之於所尊輯之又尊者則去之補

大夫之喪三日之朝既殯主人主如室者皆杖大夫有君命則去杖

大夫之命則輯杖內子為夫人之命去杖為世婦之命授人杖

此明大夫喪之杖節授人杖亦使人執之也鄭氏

士之授二日而殯三日之朝主人杖婦人皆杖於君命夫人之命如

大夫於大夫世婦之命如大夫

此明士喪杖之節三日殯之明日也於君命夫人之命如大夫者

言士之子於君命其妻於夫人之命皆如於大夫禮去杖也於大

夫世婦之命如大夫者言士之子於大夫之命其妻於大夫妻之

命如大夫之禮輯杖於世婦授人杖孔氏

子皆杖不以即位

庶子不以杖即位避適也正義

大夫士哭殯則杖哭柩則輯杖并杖者斷而棄之於隱者斷丁晉友

始殯子於父也其尊近故哭殯杖將葬啓殯而見柩子於父父

也君也其尊遠故哭柩不敢杖大祥斷杖棄幽隱處使不汙穢也

合鄭氏孔氏說

君設大盤造冰焉大夫設夷盤造冰焉士併瓦盤無冰設牀禮第有枕舍一牀襲一牀遷尸于堂又一牀皆有枕席君大夫士一也造七

併步頂反禮之善反第側里反舍胡啼反

造猶內也謂內水盤中夷盤者以於大盤士無冰以瓦為盤併以

盛水耳禮自仲春之後尸既小斂置冰於盤設牀其上去席禮單

也靈第簣以通寒氣秋涼而止令也襲也遷尸也各一牀本鄭氏說

始死遷尸于牀無用斂衾去死衣小正楔齒用角初綴足用燕几君

大夫士一也無好明反與桑結反

無覆也遷尸在牀用斂時之衾覆之楔柱也柩以角為之長六寸

兩頭屈曲將舍恐口閉急故使小臣以柩柱尸齒令開綴者拘足

兩邊以以便著屨本鄭氏孔氏說

管人汲不說緇屈之盡階不升堂授御者入浴小臣四人抗衾

御者二人浴浴水用盆沃水用料浴用巾拒用浴衣如他日小臣

瓜足浴餘水棄于坎其母之喪則內御者抗衾而浴此浴反緇均

音拒

此明浴之禮也管人主館舍者并竈其所主故主汲鬻并索不脫

緇屈之謂緇屈手中抗衾者蔽士形拒拭也瓜足斷足瓜也鄭氏

管人汲授御者御者差沐于堂上君沐梁大夫沐稷士沐梁甸人為

復于西牆下陶人出重鬻管人受沐乃煮之甸人取所蔽廟之西北

厩薪用鬻之管人授御者沐乃沐沐用瓦盤拒用巾如他日小臣瓜

手剪須鬻濯去于次差七何反鬻音重平

此明沐之禮也差漸也漸飯米取其藩以為沐也沐梁者用梁米

之藩也梁美而稷次士亦沐梁士賤去君遠無嫌也然士喪禮沐

稱塗行竈重鬻瓦瓶厩簷下隱陋處凡以煮沐也煮熟而授御者

沐之濡謂煩攪其髮濯謂不淨之汁所濡濯汁弃坎中鄭氏說

君之喪子大夫公子衆士皆三日不食子大夫公子食粥納財朝一

溢米莫一溢米食之無筭士蔬食水飲食之無筭夫人世婦諸妻皆

黃氏曰

卷之二十一

六

疏食水飲食之無筭

財謂穀即所食之米也。盛二十兩為米一升二十四分升之一。每日納所用之米朝莫各一溢居喪不能頓食隨須則食故云無筭。孔氏

大夫之喪主人室老子姓皆食粥。眾士既食水飲。妻妾既食水飲。士亦如之。

室老貴臣。殺士。眾臣。子。姓。孫。鄭氏孔氏

既葬主人既食水飲不食菜果。婦人亦如之。君大夫士一也。練而食菜果祥而食肉。

既葬至練祥飲食之節。孔氏

食粥於盛不盥食於簋者盥食菜以醯醬始食肉者先食乾肉始飲酒者先飲醴酒。簋悉緩反。

盛謂杯杆。簋竹筥。歆粥者不盥手飯者盥始食肉飲酒謂祥後。練期之喪三不食食既食水飲不食菜果。三月既葬食肉飲酒期終喪

不食肉不飲酒。父在為母為妻九月之喪食飲猶期之喪也。食肉飲酒不與人樂之。

期之喪謂大夫士。旁期之喪三不食謂三次當食而不食。若期之

正服則二日不食也。食既食水飲不食菜果者三月既葬則食肉飲酒此皆謂旁期之喪也。繼曰期終喪不食肉不飲酒則謂期之

正服者也。父在而為母為妻及九月之喪食飲猶期之喪者亦謂厭於父而抑情故食飲猶旁期之喪也。然雖食肉飲酒而不忍與人樂之補。

人樂之補

五月三月之喪一不食再不食可也。比葬食肉飲酒不與人樂之。叔母世母故主宗子食肉飲酒不能食粥。羹之以菜可也。有疾食肉飲酒可也。五十不成喪七十唯衰麻在身。

世母伯母故主舊君。叔母以下義服。恩輕故食肉飲酒其不能食粥羹之以菜謂性不能食粥者可食飯菜羹。鄭氏

既葬若君食之則食之。大夫父之友食之則食之矣。不辟梁肉若有

酒醴則辭

順尊者之命可以食美變於顏色亦不可鄭氏

小飲於戶內大飲於阼君以簞席大夫以蒲席士以葦席

**簞細蒲次之葦菴**補

小飲布絞縮者一橫者三君錦衾大夫縞衾士緇衾皆一衣十有九

稱君陳衣于序東大夫士陳衣于房中皆西領北上絞紵不在列絞

交反紵天說反紵其鳩反

**絞既飲所以束堅者縮從也**鄭氏

大飲布絞縮者三橫者五布紵二衾君大夫士一也君陳衣于庭百

稱北領西上大夫陳衣于序東五十稱西領南上士陳衣于序東三

十稱西領南上絞紵如朝服絞一幅為三不辟紵五幅無紵辟補紵反統了

反覽

**三衾或覆之或薦之如朝服謂布精衾朝服十五升二幅為三**

**之也不辟不擘之斷也統以組類為之綴之領側若今被識生時**

釋被有識死去之異於生也鄭氏

小飲之衣祭服不倒君無繖大夫士畢主人之祭服親戚之衣受之

不以即陳小飲君大夫士皆用複衣複衾大飲君大夫士祭服無差

君褶衣褶衾大夫士猶小飲也複音福褶音傑

**祭服指死者所用衣多不盡著有倒者惟祭服尊其領不倒君無**

**繖者悉用已衣臣雖有繖者不用也畢主人之祭服凡祭服盡用**

**之也禮給**反給也 孔氏

袍必有表不禫衣必有裳謂之一稱禫音單前去聲

袍必有表內外相稱衣必有裳上下相稱賈氏

凡陳衣者實之篋取衣者亦以篋升降者自西階凡陳衣不誼非列

采不入絺綌紵紵不入不誼謂舒而不卷列采謂五方正色襲尸冬夏用袍故絺綌紵不

入 孔氏 鄭氏

凡飲者袒遷尸者襲君之喪大胥是飲衆胥佐之大夫之喪大胥侍

黃氏曰抄一  
之衆胥是歛士之喪胥為侍士是歛

歛者勞故袒遷者卒之而已故襲胥樂官君尊故大胥歛大夫降

於君故衆胥歛士則朋友助之而已補

小歛大歛祭服不倒皆左衽結絞不紐  
左衽衽向左反主時也衽衣襟也死則不復解故絞束畢結之不

為紐反九  
歛者既歛必哭士與其執事則歛上焉則為之一不食凡歛者六人

歛者必使所與執事之人不使他入葬之鄭氏  
君緇冒黼殺綴旁七大夫玄冒黼殺綴旁五士緇冒黼殺綴旁三凡

冒質長與手齊殺三尺自小歛以牲用夷衾夷衾質殺之裁猶冒也  
殺色戒反裁

冒者既襲所用韜尸殺者冒之下韜所用韜足旁綴者其旁不縫  
用帶結之冒之質從頭緇下長與手齊殺從足緇上長三尺歛後

君將大歛子弁經即位于序端卿大夫即位于堂簾楹西北面東上

父兄堂下北面夫人命婦尸西東面外宗考中南面小臣鋪席商祝

鋪絞紛衾衣士盥于盤上士舉遷尸于卒歛半告子馮之踊夫

人東面亦如之  
記君大歛之禮商祝祝胥商禮者孔氏

大夫之喪將大歛既鋪絞紛衾衣君至主人迎先入門右巫止于門

外君釋菜祝先入升堂君即位于序端卿大夫即位于堂簾楹西北

面東上主人房外南面主婦尸西東面遷尸卒歛宰告主人降北面

于堂下君撫之主人拜稽顙君降升主人馮之命主婦馮之  
巫主辟凶邪釋菜禮門神鄭氏

士之喪將大歛君不在其餘禮猶大夫也  
君不在謂士卑君不視歛其餘鋪衣列位男女之儀悉如大夫孔

鋪絞紛踊鋪衾踊鋪衣踊遷尸踊歛衣踊歛衾踊歛絞紛踊  
凡皆孝子踊之節

君撫大夫撫內命婦大夫撫室老撫姪婦君大夫馮父母妻長子不馮庶子士馮父母妻長子庶子庶子有子則父母不馮其尸凡馮尸者父母先妻子後君於臣撫之父母於子執之子於父母馮之婦於舅姑奉之舅姑於婦撫之妻於夫<sub>拘</sub>之夫於妻於昆弟執之馮尸不當君所凡馮尸與必踊幸若蒙互

(撫謂以手按之執當心上衣拘微引心上衣不當君所不敢與尊者所馮同處鄭氏孔氏)

父母之喪居倚廬不塗寢苦枕<sub>古</sub>非喪事不言君為廬宮之大夫士禮之既葬在<sub>棺</sub>塗廬不於顯者君大夫士皆宮之凡非適子者自未葬以於隱者為廬<sub>古</sub>善反

(宮謂園障之禮謂袒露之未葬不塗既葬塗之(不於顯者不塗見面於隱者為廬)不欲人厲目廬蓋於東南角)

既葬與人立君言王事不言國事大夫士言公事不言家事未葬不與人並立既葬亦不言私

君既葬王政入於國既卒哭而服王事大夫士既葬公政入於家既卒哭弁經帶金革之事無辟也

此禮禮弁經帶者變喪服而弔服輕可以即事也鄭氏既練居堊室不與人居君謀國收大夫士謀家事既祥黝堊祥而外無哭者禫而內無哭者樂作矣故也

(堊)白也新塗堊牆壁令白也(黝)黑也黝堊者堊室之飾平治其地令黑也孔氏

禫而從御吉祭而復寢其居廬終喪不御於內者父在為母為妻齊衰期者大力布衰九月者皆三月不御於內期人不居廬苦喪父母既練而歸期九月者既葬而歸

(從御)御婦人復寢不復宿殯宮歸謂歸夫家鄭氏公之喪大夫俟練士卒哭而歸

大夫士守君喪於公所之節大夫士父母之喪既練而歸朔月忌日則歸哭于宗室諸父兄弟之

喪既卒哭而歸父不次於子兄不次於弟

歸謂歸其宮也不次謂不居殯宮鄭氏

君於大夫世婦大斂焉為之賜則小斂焉於外命婦既加蓋而君至

於士既殯而往為之賜大斂焉夫人於世婦大斂焉為之賜小斂焉

於諸妻為之賜大斂焉於大夫外命婦既殯而往

恩輕者殯而後往恩重者大斂而往異恩者小斂即往為之賜言

異恩也補

大夫士既殯而君往為使人戒之王入具殷奠之禮俟于門外見馬

首先入門右巫止于門外祝代之先君釋菜于門內祝先升自阼階

負壚南面君即位于阼小臣二人執戈立于前二人立于後擯者進

主人拜稽顙君稱言視祝而踊主人踊

殷大也月朔之奠名殷奠大於朝夕之奠也稱言率所以來之意

也視祝而踊祝相君之禮故視之為節也鄭氏

大夫則奠可也士則出俟于門外命之反奠乃反奠卒奠主人俟于

門外君退主人送于門外拜稽顙君於大夫疾三問之在殯三往焉

士疾壹問之在殯壹往焉君弔則復殯服

明君來弔士與大夫禮不同

夫人弔於大夫士主人出迎于門外見馬首先入門右夫人入升堂

即位主婦降自西階拜稽顙于下夫人視世子而踊奠如君至之禮

夫人退主婦送于門內拜稽顙主人送于大門之外不拜

婦人迎送不出門故門內拜喪無二主故主人送于門外不拜此

大夫士之妻送迎夫人之禮孔氏

大夫君不迎于門外入即位於堂下主人北面眾主人南面婦人即

位于房中若有君命命夫命婦之命四鄰賓客其君後主人而拜

四鄰賓客謂昔經使鄰國今卿大夫遣使來弔其君後主人而拜

者君代主人拜喪禮以後為尊主人無二也孔氏賈氏

君弔見尸柩而后踊大夫士若君不戒而往不具殷奠君退必奠

君來不先戒當時雖不及具殷奠君去後必設奠以榮君之來

黃氏曰



君大棺八寸屬六寸禭四寸上大夫大棺八寸屬六寸下大夫大棺六寸屬四寸士棺六寸屬音燭禭

此明君大夫士棺重數厚薄之制大棺以其包於外故曰大屬則連屬於大棺故曰屬禭則親身而偏近故曰禭大棺及屬用梓枿

用柶以支反凡二重合厚二尺一寸上大夫列國之卿也二重士一重天子則四重制見檀弓庶人棺四寸用孔氏賈氏修

君裏棺用朱綠用雜金錯大夫裏棺用玄綠用牛骨錯士不綠錯子

裏棺謂以繒貼棺裏朱貼四方綠貼四角錯釘也所以琢朱綠繒著裏土惟用玄鄭氏孔氏

君蓋用漆三衽三束大夫蓋用漆二衽二束士蓋不用漆二衽二束蓋棺之上蓋也用漆者塗其合縫處衽謂燕尾合棺縫際也棺兩邊各三衽每當衽上輒以牛皮束之故三衽三束大夫士則殺其一孔氏

君大夫鬢爪實于綠中土埋之鬢百舜爪側乃反

鬢死者亂髮也併爪實綠中謂棺四角所貼之綠繒士棺四角不綠故埋之用孔氏修

君殯用輶橫至于上畢塗至大夫殯以幬橫至于西序塗不墜于棺士殯見任塗土帷之輶勅倫反見賈通反

輶車所以載棺用輶謂置棺於輶之內橫則聚水以周其外至於棺上四注如屋橫卑則盡塗其屋幬覆也大夫棺不輶以棺衣覆

幬之西序者屋堂西頭壁就牆橫其三面上不為屋塗不及其棺社謂棺外社束之社也士不橫掘地下棺見露其社亦以木覆塗

其土而帷之帷者鬼神尚幽闇也凡塗之為火備也用孔氏修

熬君四種八筐大夫三種六筐士二種四筐加魚腊焉熬者煎穀使香將塗則設於棺旁所以惑蚍蜉使不至棺君四種

黍稷稻粱各二筐為八筐大夫去稻士去粱四筐者手足處各一餘設於左右魚腊亦惑蚍蜉用孔氏修

飾棺君龍帷三池振容黼荒火三列黻三列素錦褚加偽荒纁紐六

齊五采五其蔽妻二蔽翼三畫妻二皆戴主魚躍拂池君纁戴六纁  
被六大夫畫惟二池不振容畫荒火三列蔽三列素錦褚纁紐二玄  
紐二齊三采三具蔽妻一畫妻二皆戴緩魚躍拂池大夫戴前纁後  
玄披亦如之士布帷布荒一池揄絞纁紐二縑紐二齊三采一具畫  
妻二皆戴緩士戴前纁後縑二披用纁為讀為惟齊才細反又知字披被義反揄音呼  
(飾棺)以華道路不欲眾惡其親也(帷)者柳車邊障龍帷者王侯畫  
龍(三池)者織竹為籠衣以青布挂於荒之爪端以象平生宮室之  
有承露名曰池天子四面諸侯缺其後故三池(振容)者振動也容  
飾也以絞縑為之長丈餘如幡畫其上為雉懸於池下為容飾車  
行則動(黼)荒火三列(蔽)三列者荒謂柳車之上覆綠荒之邊為黑  
白黼文中央又畫火火形如半環凡三列又畫蔽蔽形兩已字相  
背亦三列也素錦褚者褚蓋也於荒下用白錦為蓋在路象宮室  
也(加為荒)者鄭氏讀為為帷上蓋曰荒邊牆曰帷加帷荒於素錦  
屈之上也(纁紐)六者上蓋與邊牆相離故以纁縑為紐以連之勞

各三凡六也齊五采五具者齊象車蓋其鼈甲上當中形圓高三  
尺徑二尺餘四面有垂下象車蓋之然上下縫合五采縑行列相  
次又列具為五行交絡齊上也(黼)妻二蔽妻二畫妻二皆戴主者  
翼形如扇以木為筐廣三尺高二尺四寸以障柅車而行二畫黼  
二畫蔽二畫雲氣兩角高皆戴圭玉也魚躍拂池者縣銅魚於振  
容間車行則魚跳躍上拂池也君纁戴六纁披六者棺橫束有三  
每束兩邊屈皮為紐共六紐用纁帛戴索車繫於紐與外畔柳材  
相當故有六戴又用纁帛將一頭結此戴出一頭於帷外人牽之  
故有六披也大夫之數降於君戴緩者妻角不圭用五采羽作緩  
也士又降於大夫治揄絞者士帷一池在前亦畫揄維於絞在池  
上

君葬用輅四綽二碑御棺用羽葆大夫葬用輅二綽二碑御棺用茅  
士葬用國車二綽無碑比出宮御棺用功布  
輅即殯時載柩之車也國車者豈士不為輅車止因常用之車歟

縛即綁蓋引車者碑各一孔立於墳之前後以穿縛下極於墳者  
羽葆以烏羽注於柄木如蓋而御者執之為車行之節度士無碑  
手懸下之功布大功之布羽葆功布等其象皆如麾比出宮者既  
出宮後不用用孔氏修

凡封用縛去碑引君封以衡大夫亡以威君命母諱以鼓封大夫  
命母哭士哭者相止也封讀作變

封周禮作突下棺也衡平也威威也棺束為緘人君以木橫貫緘  
耳居旁持而平之大夫士旁牽緘而已鼓者擊鼓為縱舍之節

氏

君松樽大夫栢樽上雜木樽

松用松心孔氏

棺樽之間君容祝大夫容壺士容甒音武

間可藏物因以為度祝方二尺四寸壺大一石甒五斗鄭氏方

君裹樽虞筐大夫不裹樽士不虞筐

鄭氏曰裹樽之物虞筐之文未聞也陸氏曰裹樽裹其內虞筐裹  
其外

慈溪黃氏曰抄分類卷之二十二終

黃氏曰抄

卷之二十二終

古

黃氏日抄 卷之二十三

慈溪黃氏日抄分類卷之二十三

讀禮記十

祭法第二十三

祭法有虞氏禘黃帝而郊嚳祖顓頊而宗堯夏后氏亦禘黃帝而郊嚳祖顓頊而宗禹殷人禘嚳而郊冥祖契而宗湯周人禘嚳而郊股祖文王而宗武王

帝嚳堯父顓頊嚳祖冥契六世孫禘者禘其祖之所自出郊者郊天以其太祖配祖者祖有功宗者宗有德然周之文王本以德武王本以功文者經云宗祀文王與此不同以陵項氏曰此經生用其師說推次而上非必有明文可據禮記文辭如此者多如有虞氏官五十夏百殷二百周三百亦是以數相推考實難矣天台賈氏曰堯禘舜禘禹其禘一也夏既郊絲虞乃不郊警賧虞夏商所祖者賧禹生於絲其生一也夏既郊絲虞乃不郊警賧虞夏商所祖者廟之太祖周所祖者乃不以廟之太祖而後而以文王意各以義

黃氏日抄 卷之二十三

起集

燔柴於泰壇祭天也瘞埋於泰折祭地也用騂犢折之黍壇南郊之壇也黍折北郊之坎也壇以圓而高為言折以方而深為言燔柴升而明天道也瘞埋藏而幽地道也牲則用騂犢陳才長

理少牢於泰昭祭時也相近於坎壇祭寒暑也王官祭日也夜明祭月也幽宗祭星也雩宗祭水旱也四坎壇祭四方也山林川谷丘陵能出雲為風雨見怪物皆曰神有天下者祭百神諸侯在其地則祭之亡其地則不祭相近鄭音廢折橫渠也

昭明也泰昭者祭四時之壇名相近鄭氏改為禳祈方氏謂孔叢子作祖壇橫渠讀如字王宮夜明以下皆所祭壇名○蜀山孫氏曰四時也寒暑也日月也星辰也水旱也孔安國指為書之禮于六宗孔子嘗以此答宰我事見孔叢子橫渠張氏曰日月星辰風雨寒暑無特祭皆從祀於郊所謂日於壇月於坎日於東月於

西皆不出祀之兆言王宮夜明幽宗之類皆指其祭位爾寒暑無定暑近日壇寒近日坎故曰相近於坎壇祭寒暑也註謂相近為禳祈者非方氏曰四方者四方萬物之神故有坎有壇而各以四焉集

大凡生於天地之間者皆曰命其萬物死皆曰折人死曰鬼此五代之所不變也七代之所更立者禘郊宗祖其餘不變也

(五代謂黃帝虞夏商周七代)通數顓頊及警鄭氏

天下有王分地建國置都立邑設廟禘壇墀而祭之乃為親疏多少之數是故王立七廟一壇一墀曰考廟曰王考廟曰皇考廟曰顯考廟曰祖考廟皆月祭之遠廟為祧有二祧享嘗乃止去祧為壇去祧為禴壇墀有禱焉祭之無禱乃止去壇曰鬼諸侯立五廟一壇一墀曰考廟曰王考廟曰皇考廟皆月祭之顯考廟祖考廟享嘗乃止去祖為壇去壇為禴壇墀有禱焉祭之無禱乃止去壇為鬼大夫立三廟二壇曰考廟曰王考廟曰皇考廟享嘗乃止顯考祖考無廟有禱

焉為壇祭之去壇為鬼適士二廟一壇曰考廟曰王考廟享嘗乃止  
顯考無廟有禱焉為壇祭之去壇為鬼官師一廟曰考廟王考無廟  
而祭之去王考為鬼庶士庶人無廟死曰鬼適丁暨反

建國封諸侯也置都立邑為卿大夫采地及賜士有功者之地也

廟貌也象先祖之貌也祧超也超出廟貌之上也封土曰壇除地

曰禋考成也謂有成德之美也父廟曰考主君也尊於父者也祖

廟曰王考皇大也尤尊者也曾祖廟曰皇考顯者高而在上之義

也高祖廟曰顯考祖始也始祖廟曰祖考廟皆月祭之既祧則時

祭之去祧而為壇為禋惟禘而後祭之去禋為鬼鬼則歸於無

迹矣薦而不祭自天子降殺以兩至庶人無廟死惟曰鬼則饗於

寢凡皆注疏依本文之說如此長樂陳氏曰祭法言天子至士立

廟之制多與禮異其言壇禋等威之辨理或有之秦溪楊氏曰祭

法與王制不同王制天子三昭三穆與太祖為七廟祭法則序四

親二祧王制諸侯二昭二穆為五廟祭法則序三親月祭其高六

二廟特時祭之王制大夫三廟有太祖祭法無太祖王制士一廟

祭法分適士二廟官師一廟祭法有壇有禋王制無之祭法有王

考皇考顯考祖考之稱王制無之又按三壇同禋出於金縢乃因

有禱而為之非宗廟之外預為壇禋以待他日之禱孝經為之宗

廟以鬼享之亦非去禋始為鬼晉張融謂祭法去祧為壇去壇為

禋去禋為鬼皆衰世之法則所言難以盡信集

王為群姓立社曰太社王自為立社曰王社諸侯為百姓立社曰國

社諸侯自為立社曰侯社大夫以下成群立社曰置社

大夫以下謂下至庶人共立社今里社是鄭氏

王為群姓立七祀曰司命曰中雷曰國門曰國行曰秦厲曰戶曰竈

王自為立七祀諸侯為國立五祀曰司命曰中雷曰國門曰國行曰

公厲諸侯自為立五祀大夫立三祀曰族厲曰門曰行適士立二祀

曰門曰行庶士庶人立一祀或立戶或立竈

司命主督察中雷主堂室厲主殺罰儀禮士禱五祀與此亦不同

鄭氏輔氏

王下祭殤五適子適孫適曾孫適玄孫適來孫諸侯下祭三大夫下祭二適士及庶人祭子而止適丁歷反

玄孫之子為來孫方來未已也祭殤止適方氏應元

夫聖王之制祭祀也法施於民則祀之以死勤事則祀之以勞定國則祀之能禦大菑則祀之能捍大患則祀之是故厲山氏之有天下也其子曰農能殖百穀夏之衰也周棄繼之故祀以為稷共工氏之霸九州也其子曰后土能平九州故祀以為社帝嚳能序星辰以著衆堯能賞均刑法以義終舜勤衆事而野死鯀鄠鴻水而殛死禹能修絲之功黃帝正名百物以明民共財顓頊能脩之契為司徒而民成冥勤其官而水死湯以寬民而除其害文王以文治武王以武功去民之菑此皆有功烈於民者也及夫日月星辰民所瞻仰也山林川谷丘陵民所取財用也非此族也不在祀典

厲山氏炎帝也即神農起烈山或曰烈山氏夏末湯大旱七年變

置社稷始發農祀棄棄后稷名也共工在太昊炎帝之間共財謂散民取百物以自贍族猶類也鄭氏孔氏

○祭義第二十四

祭不欲數數則煩煩則不敬祭不欲䟽䟽則怠怠則忘是故君子合諸天道春禘秋嘗霜露既降君子履之必有悽愴之心非其寒之謂也春雨露既濡君子履之必有怵惕之心如將見之樂以迎來哀以送往故帝有樂而嘗無樂數色前反

合天道謂不數不䟽春秋祭祀以時思之也履霜露而有悽愴之心此秋所以有嘗履雨露而有怵惕之心此春所以有禘禘者陽之盛其祭主飲以求諸陽故以迎來為主而有樂以迎來嘗者陰之盛其祭主食以求諸陰故以送往為主而不用樂樂以迎來樂其親之將來也哀以送往哀其享否不可知也集孔氏義本此致齋於內散齋於外齋之日思其居處思其笑語思其志意思其所樂思其所嘗齋三日乃見其所為齋者音音嘗

程氏謂此平日思親之心非齊也齊不容有思愚意齊之言齊也齊者致一也齊而一於思親則外事絕矣此其祭親而可與親之神靈接也思親不害於為齊也若謂齊不可有思其論雖精然恐鄰於莊子心齊之說後世竊之為禪學者也程氏講明正學而門人多流於禪性性多附益之學者宜謹孔子云祭思敬補

祭之日入室儼然必有見乎其位周還出戶肅然必有聞乎其容聲出戶而聽愾然必有聞乎其嘆息之聲音愛周還出戶謂薦設時出戶而聽謂闔戶時儼然肅然愾然蓋誠之不可掩所謂如在其上如在其左右鄭氏輔氏

是故先王之孝也色不忘乎目聲不絕乎耳心志嗜欲不忘乎心致愛則存致慤則著著存不忘乎心夫安得不敬乎

色不忘乎目常若承顏聲不絕乎耳常若聽命心志嗜欲不忘乎心事死如事生事亡如事存也著存則洋洋乎如在其上如在其左右安得不敬乎用方氏修

君子生則敬養死則敬享思終身弗辱也君子有終身之喪忌日之謂也忌日不用非不祥也言夫日忘有所至而不敢盡其私也此言忌日以喪禮處之不用不舉事也非以其日之不祥而不用也極思念親不敢盡其私情以營他事也本邦代說

唯聖人為能饗帝孝子為能饗親饗者鄉也鄉之然後能饗焉是故孝子臨尸而不作君牽牲夫人奠盞君獻尸夫人薦豆鄉大夫相君命婦相夫人齊齊乎其敬也愉愉乎其忠也勿勿諸其欲其饗之也鄉許亮反相息亮反齊許字又子禮反

尸謂祭禮之尸尸悅色也宰牲將薦血毛盞者益齊謂酒也薦豆以豆實並道醢而薦之也齊齊整齊貌愉愉和悅貌勿勿慤愛貌其皆語助也此章接聖人之饗帝以重孝子之饗親因明饗之言

鄉中心鄉之乃能致其來饗唯聖人為能饗帝仁人之心與天地一也唯孝子為能饗親孝子之心與父母一也皆以其心饗之也君牽牲而夫人奠盞以副之君獻尸而夫人薦豆以助之此見夫

黃元

五

五

五

五

五

五



婦相酒以成而婦人唯酒食定議共祭祀其我也卿大夫則相其

君命婦則相夫人內外恊心又各盡其誠敬焉補

文下之祭也事死者如事生思死者如不欲生思日必哀稱諱如見

親祀之忠也如見親之所愛如欲色然其文王與詩云明發不寐有

懷二人文王之詩也祭之明日明發不寐饗而致之又從而思之祭

之日樂與哀半饗之必樂已至必哀

如不欲生思親之深如欲隨之而死也忌日必哀所謂終身之喪

也稱諱如見親所謂聞名心懼也如見親之所愛如見親之可愛

於已如欲色然如欲承順父母之顏色也明發不寐謂夜而至且

有懷二人謂思父母此小雅出王之詩今指為文王者斷章取義

詩人陳文王之德之刺幽王是亦可名文王之詩也饗而致之臨

祭也又從而思之既祭也饗之必樂者久慕而幸得其來已至必

哀者感慨而且思其去郭氏孔氏亦比輔也

仲尼嘗奉薦而進其親也慤其行也趨趨以數已祭子贛問曰子之

言祭濟濟濟然今子之祭無濟濟濟然何也子曰濟濟者容也遠

也濟濟者容也自反也容以遠若容以自反也夫何神明之及交夫

何濟濟濟然之有乎反饋樂成薦其薦俎序其禮樂備其百官君子

致其濟濟濟然夫何慌惚之有乎夫言豈一端而已夫各有所當也

禮記卷之四

**禘**秋祭也親謂身親執事慤與趨趨言少威儀數之言速也濟濟

濟濟者威儀之多與慤與趨趨相反者也及饋謂進熟樂成謂合

樂薦俎謂薦牲牷之俎君子謂助祭之人慤與趨趨孝子奉祭

之誠其儀少濟濟濟然賓客助祭之容其儀多子貢誤認夫子平

日之言以濟濟濟然為奉祭者故夫子析以告之如此補

孝子將祭慮事不可以不豫比時具物不可以不備虛中以治之宮

室既修牆屋既設百物既備夫婦濟戒沐浴盛服奉承而進之洞洞

乎屬屬乎如弗勝如將失之其孝敬之心至也與薦其薦俎序其禮

樂備其百官奉承而進之於是諭其志意以其慌惚以與神明交庶

樂備其百官奉承而進之於是諭其志意以其慌惚以與神明交庶

樂備其百官奉承而進之於是諭其志意以其慌惚以與神明交庶

或饗之庶或饗之孝子之志也此必利反務音

比時及時也洞洞幽深屬屬連續皆言孝敬不忘之意諭其志意

謂祝以孝告庶或謂不敢必補

孝子之祭也盡其慈而慈焉盡其信而信焉盡其敬而敬焉盡其禮

而不過失焉進退必敬如親聽命則或使之也孔氏

或使之謂如親聽父母之命而父母或使之也

孝子之祭可知也其立之也敬以誠其進之也敬以愉其薦之也敬

以欲退而立如將受命已徹而退敬齊之色不絕於面孝子之祭也

立而不誦固也進而愉疏也薦而不欲不愛也退立而不受命

敬也已徹而退無敬齊之色而忘本也如是而祭失之矣誠求勿反

立之者方待事而立進之者既從事而進薦之者言奉物而薦誠

形容喜貌愉顏色和貌以婉順貌立而不誦以其特親故謂之固

進而不愉以其憚親故謂之疏薦而不欲若不得已而薦者是謂

不愛其親立也進也薦也皆當有悅慕意而皆以敬為本雖既祭

而退猶不忘用鄭氏條

孝子之有深愛者必有和氣有和氣者必有愉色有愉色者必有婉容  
孝子如執玉如奉盈洞洞屬屬然如弗勝如將失之嚴威嚴恪非  
所以事親也成人之道也奉芳勇反

自有深愛以下皆言愛自如執玉以下皆言敬所謂愛敬盡於事

親愛敬者常不失孺子之心嚴威嚴恪者乃成人之道故非所以

事親用方氏補

先王之所以治天下者五貴有德貴貴若敬長慈幼此五者先王

之所以定天下也貴有德何為也為其近於道也貴貴為其近於君

也貴老為其近於親也敬長為其近於兄也慈幼為其近於子也是

故至孝近乎王至弟近乎霸至孝近乎王雖天子必有父至弟近乎

霸雖諸侯必有兄先王之教因而弗改所以領天下國家也王古注

鄭氏曰言治國有家道項氏曰近王近霸禮記此類雖似可疑然

皆古之遺言先儒口相授其中多義訓不可忽集

子曰立愛自親始教民睦也立敬自長始教民順也教以慈睦而民貴有親教以敬長而民貴用命孝以事親順以聽命錯諸天下無所不行

親其親長其長而天下平補

即之祭也喪者不敢哭凶服者不敢入國門敬之至也

祭吉禮不欲聞見凶人鄭氏

祭之日君牽牲穆若君卿大夫序從既入廟門罷于碑卿大夫袒而毛牛尚耳馮刀以刲取腓膋乃退爛祭祭腥而退敬之至也袒徒旦反膋音

律勞力彫反爛音歸

穆子姓也答對也君牽牲子姓對君共牽牲以示父子合敬而致其力也麗繫也繫牲中庭之碑將殺牲也毛牛尚耳者耳主聽故

尚耳毛欲使神聽之也腓膋血與腸間脂也湯肉曰爛爛祭祭腥者祭爛肉腥肉也鄭氏方氏孔氏

郊之祭大報天而主日配以月夏后氏祭其闈殷人祭其陽周人祭

日以朝及闇

主日者以其光明天之神可見者莫著焉也祭其闈昏時祭陰祭

其陽日中祭也祭日日間祭也朝及闇者終日行事方氏

祭日於壇祭月於坎以別幽明以制上下祭日於東祭月於西以別內外以端其位日出於東月生於西陰陽長短終始相巡以致天下

之和別彼列反巡古讀之

和為公然如字亦通日為明月為幽壇在上坎在下日為陽在外月為陰在內屬乎陽

者皆長屬乎陰者皆短一長一短終則有始相巡而未始相絕故

足以致天下之和天下之禮致反始也致鬼神也致和用也致義也致讓也致反始以

尊其本也致鬼神以尊上也致物用以立民紀也致義則上下不悖

逆矣致讓以去爭也合此五者以治天下之禮也雖有奇邪而不治

者則微矣去起呂反奇紀宜反致之言至使人勤行至於極也致反始奉郊社致鬼神祭宗廟致

黃氏曰

禮記卷之三

七

和用足衣食致義制事之宜致讓教民之遜五者立雖有奇異邪僻不治者亦少矣鄭氏注

宰我曰吾聞鬼神之名不知其所謂子曰氣也者神之盛也魄也者鬼之盛也合鬼與神教之至也衆生必死死必歸土此之謂鬼骨肉斃于下陰為野土其氣發揚于上為昭明焄蒿悽愴此百物之精也神之著也因物之精制為之極明命鬼神以為黔首則百衆以畏萬民以服陰百音陰

**畏**歸也陰之為神伸也陽之為氣謂呼吸出入者魄謂耳目形骸者神形相合人所以生今雖人死故必聚合鬼神以制祭祀之禮而事之其為教也至矣死而骨肉蔭為野土者即其生時之魄而鬼之謂也死而其氣發揚為昭明者即其生時之氣而神之謂也此蓋因上文之鬼神而申明之焄香臭也蒿氣蒸出貌也百物之氣蒸而上出焄蒿者其狀悽愴者其情也人氣之發揚於上為昭明百物之精氣為焄蒿悽愴是神之至著者也聖人因人與物

之精靈制為尊極之名稱謂之鬼神為民作法使民亦事其祖禰

鬼神無不畏服也然黔首者秦所以名其民此云宰我之言當考用鄭氏

聖人以為未足也築為宮室設為宗祧以別親疏遠近教民反古復始不忘其所由生也衆之服自此故聽且速也

**宮室**謂廟之宮室宗親而適者祧疏而遠者方氏

二端既立報以二禮建設朝事燔燎羶蕭見以蕭光以報氣也此教衆反始也薦黍稷蓋肺肝首心見間以俶無加以鬱鬯以報魄也教民相愛上下用情禮之至也見以之見見間之見古注作見今

**二端**氣為神魄為鬼也二禮朝事報氣薦黍稷報魄也朝事謂朝而事之羶天產之臭蕭地產之臭染蕭以臍骨故有羶合蕭以黍稷故有薌蕭與臍骨黍稷并合而見故曰見以蕭光光猶氣也凡此皆以臭為主而臭為陽故曰報氣氣以陽生而有所治故曰教衆反始也黍稷以器盛而進故曰薦肺肝首心又各致其美故曰

先

羞無有兩故曰使諸物見於使無之間故曰見間而又加之以鬱  
鬯之彛凡此皆以味為主而味為陰故曰報魄魄以陰聚而有所  
愛故曰教民相愛也報氣求陽是用情於上報魄求陰是用情於  
下二禮之報至此無以復加故曰上下用情禮之至也方氏  
君子及古復始不忘其所由生也是以致其敬發其情竭力從事以  
報其親不敢弗盡也

如日報氣報魄皆報親之事方氏

是故昔者天子為藉千畝冕而朱紘躬秉耒諸侯為藉百畝冕而青  
紘躬秉耒以事天地山川社稷先古以為醴酪粢盛於是乎取之敬  
之至也

藉藉田先古謂先祖若先聖先師醴其酪酸方氏

古者天子諸侯必有養獸之官及歲時齊戒沐浴而躬朝之犧牲祭  
牲必於具取之敬之至也君召牛納而視之擇其毛而卜之吉然後  
養之君皮弁素積朔月月半君廵牲所以致力孝之至也

始養言獸召而視之言牛廵言牲犧言色之純牲言牀之完躬朝  
之者謂入君齊戒沐浴躬受養獸官之朝山陰陸氏

古者天子諸侯必有公桑蠶室近川而為之築宮僅有三尺棘牆而  
外閉之及大昕之朝君皮弁素積卜三宮之夫人世婦之吉者使入  
蠶于蠶室奉種浴于川桑于公桑風戾以食之歲既單矣世婦亦蠶  
奉繭以示于君遂獻繭于夫人夫人曰此所以為君服與遂副禕而  
受之因少牢以禮之占之獻繭者其率用此與及良日夫人縹三盆  
手遂布于三宮夫人世婦之吉者使縹遂朱綠之女黃之以為黼黻  
文章服既成君服以祀先王先公敬之至也禕音韡

近川取浴蠶之便也七尺又三尺高一丈也大昕朔日之朝風戾  
風燥之也食謂飼蠶歲單謂三月月盡之後副首飾禕禕衣三盆  
手者親縹三盆以手振出其緒鄭氏孔氏

君子曰禮樂不可斯須去身致樂以治心則易直子諒之心油然而生  
矣易直子諒之心生則樂樂則安安則久久則天天則神天則不言

而信神則不怒而威致樂以治心者也致禮以治躬則莊敬莊敬則  
嚴威心中斯須不和不樂而鄙詐之心入之矣外貌斯須不莊不敬  
而慢易之心入之矣故樂也者動於內者也禮也者動於外者也樂  
極和禮極順內和而外順則民瞻其顏色而不與爭也望其容貌而  
衆不生慢易焉故德輝動乎內而民莫不承聽理發乎外而衆莫不  
承順故曰致禮樂之道而天下塞焉舉而錯之無難矣樂也者動於  
內者也禮也者動於外者也故禮主其減樂主其盈禮減而進以進  
為文樂盈而反以反為文禮減而不進則銷樂盈而不反則放故禮  
有報而樂有反禮得其報則樂樂得其反則安禮之報樂之反其義  
一也

塞充滿也此一節樂記文重出

曾子曰孝有三大孝尊親其次弗辱其下能養公明儀問於曾子曰  
夫子可以為孝乎曾子曰是何言與是何言與君子之所謂孝者先  
意承志諭父母於道參直養者也安能為孝乎曾子曰身也者父母

之遺骸也行父母之遺骸敢不敬乎居處不莊非孝也事君不忠非  
孝也涖官不敬非孝也朋友不信非孝也戰陣無勇非孝也五者不  
遂裁及於親敢不敬乎亨孰膾臠嘗而薦之非孝也養者君子之所  
謂孝也者國人稱頌然曰幸哉有子如此所謂孝也凡衆之本教曰  
孝其行曰養養可能也敬為難敬可能也安為難安可能也卒為難  
父母既沒慎行其身不遺父母惡名可謂能終矣仁者仁此者也禮  
者義此者也義者宜此者也信者信此者也強者強此者也樂自順  
此生刑自反此作

此章明孝與養之別也衆之本教曰孝者孝為衆行之根本以此  
根本而教於下名之曰孝鄭氏

曾子曰夫孝置之而塞乎天地溥之而橫乎四海施諸後世而無朝  
文推而放諸東海而準推而放諸西海而準推而放諸南海而準推  
而放諸北海而準詩云自西自東自南自北無思不服此之謂也

音教於  
甫姓反

無朝夕言常行無輟時也連猶齊也言無不同也鄭氏稱庵

曾子曰樹木以時伐焉禽獸以時殺焉夫子曰斷一樹殺一獸不以  
其時非孝也孝有三小孝用力中孝用勞大孝不匱恩慈愛忘勞可  
謂用力矣尊仁安義可謂用勞矣博施備物可謂不匱矣父母愛之  
嘉而弗忘父母惡之懼而無怨父母有過諫而不逆父母既沒必求  
仁者之粟以祀之此之謂禮終曲丁管反施始

庶人思父母慈愛忘已躬耕之勞可謂用力矣諸侯御大夫士尊  
重於仁安行於義心無勞倦可謂用勞矣博施謂德教加於百姓  
刑于四海備物謂四海之內各以其財來祭此孔氏之說孝之小  
大各以其分言也於親生育之恩則思之而不忘於已奉養之力  
則忘之而不思故曰用力仁所以愛親義所以敬親愛敬盡於事  
親故曰用勞此方氏之說而說不及於不匱也博施則聖矣孝至  
於此則達於天下四海九州之美味莫不備至故為大孝此兼  
之說而可以足方氏之說者也愚按孟子嘗謂舜為大孝未嘗有

待於外者今此漢儒傳聞曾子之言以博施備物為大孝則有待  
於在外者而後為大非其餘人子所可預故孔氏以分之小大言  
之姑錄其說俟來者擇焉鄭氏謂必求仁者之粟喻貧困猶不敢  
取惡人物以事亡親則其說精矣集

樂正子春下堂而傷其足數月不出猶有憂色門弟子曰夫子之足  
傷矣數月不出猶有憂色何也樂正子春曰善如爾之問也善如爾  
之問也吾聞諸曾子曾子聞諸天子曰天之所生地之所養惟人為  
大父母全而生之子全而歸之可謂孝矣不虧其軀不辱其身可謂  
全矣故君子頃步而弗敢忘孝也今予忘孝之道予是以有憂色也  
一舉足而不敢忘父母一出言而不敢忘父母一舉足而不敢忘父  
母是故道而不徑舟而不游不敢以先父母之遺躄行殆一出言而  
不敢忘父母是故惡言不出於口忿言不反於身不辱其身不羞其  
其親可謂孝矣頃缺碑反

古注頃趾也一舉足為跬再舉足為步蓋改頃為跬方氏據荀子

云行而俯頃非攝法也。因以頃為俯首一頃之間如其說則不必改字道。大路徑邪徑游者浮水而渡。忿言指在人之言也。惟已之惡言不出於口故人之忿言亦不反於身也。方氏

昔者有虞氏貴德而尚齒夏后氏貴爵而尚齒殷人貴富而尚齒周人貴親而尚齒。夏商周天下之盛王也。未有遺年者年之貴乎天下又矣。次乎事親也。

臣能世祿曰富。未有遺年者言皆尚齒次乎事親者言事親之次尚齒為重。補

是故朝廷同爵則尚齒七十杖於朝君問則席八十不俟朝君問則就之而第達乎朝廷矣。行有而不併不錯則隨見老者則車徒辟。壯白者不以其任行乎道路而第達乎道路矣。君鄉以齒而老窮不遺強不犯弱眾不暴寡而第達乎州巷矣。古之道五十不為甸徒頌禽隆諸長者而第達乎獲狩矣。軍旅什伍同爵則尚齒而第達乎軍旅矣。孝弟發諸朝廷行乎道路至乎州巷放乎獲狩修乎軍旅眾以養

死之而弗敢犯也。

辟音僻 獲音鬼

君問則帶命之坐也。不俟朝君揖之即退不俟朝事畢也。就之就其家也。行有而不併言有隨而不併行也。不錯則隨者錯鴈行參錯也。父黨隨行兄黨鴈行不為鴈行之參錯則為隨行之陪從也。

車徒辟者乘車步行皆避老人也。班白者不以其任行乎道路謂少者為老者代其任也。州巷者一鄉五州巷猶閭也。甸徒者六十

四并為甸軍田出沒之法五十始衰不從力役之政也。春獵為獲冬獵為狩。此章因孝言弟孝弟之道無處不行故舉行孝弟雖

死不較犯之犯謂犯不孝不弟也。用孔氏

祀乎明堂所以教諸侯之孝也。食三老五更於大學所以教諸侯之弟也。祀先賢於西學所以教諸侯之德也。耕藉所以教諸侯之養也。朝覲所以教諸侯之臣也。五者天下之大教也。食音嗣

西學者西郊之學。春朝秋覲禮行於此。人得於彼而不知者乃教之。至詳言教萬民而後及諸侯者。化賤者易化貴者難也。周氏



食三老五更於大學天子袒而割牲執醬而饋執爵而醕冕而總干所以教諸侯之弟也是故鄉里有齒而老窮不遺強不犯弱衆不暴寡此由大學來者也天子設四學當入學而大子齒

執醬而饋進食也執爵而醕食後以酒滌口也冕而總于親在舞位有樂宿食也四學者四郊之學也

天子巡守諸侯待于竟天子先見百年者八十九十者東行西行者弗敢過西行東行者弗敢過欲言政者君就之可也

不敢過即上文所謂車徒辟

一命齒于鄉里再命齒于族三命不齒族有七十者弗敢先七十者不有大故不入朝若有大故而入君必與之揖讓而后及爵者

齒謂以年次立若坐也一命天子之國則下士諸侯之國則士也再命天子之國則中士諸侯之國則大夫也三命天子之國則上士諸侯之國則卿也一命與鄉人齒再命與族人齒三命雖族人不敢與之齒特坐賓東然亦不敢先族之七十者族有七十者先

入此三命者後入年七十者入朝唐先海之為禮而后入揖卿大夫士鄭氏孔氏

天子有善讓德於天諸侯有善歸諸天子卿大夫有善薦於諸侯士庶人有善本諸父母存諸長老祿爵慶賞成諸宗廟所以示順也

薦進也成諸宗廟謂於宗廟命之

昔者聖人建陰陽天地之情立以為易易抱龜南面天子卷冕北面雖有明知之心必進斷其志焉示不敢專以尊天也善則稱人過則稱已教不伐以尊賢也

卷音衮知音智立以為易作易也易抱龜者易官名也古易之官抱龜南面而立也天子雖有明知之心亦進而聽斷於龜示不敢專以尊敬上天

也有善稱人又教在下不自伐其善以尊敬賢人也鄭氏孔氏  
孝子將祭祀必有齊莊之心以慮事以具服物以修宮室以治百事及祭之日顏色必溫行必恐如懼不及愛然其奠之也容貌必溫身必誠如語焉而未之然宿者皆出其立卑靜以正如將弗見然及祭

之後陶陶遂遂如將復入然是故慤善不違身耳目不違心思慮不  
違親結諸心形諸色而術省之孝子之志也陶音遙

如懼不及愛然若恐失愛於親也如語焉而未之然若有所以語  
諸親而未見答也如將弗見然祭事畢而退立如恐不得再見其  
親也如將復入然已祭而思慕之心以殺陶陶遂遂而自釋如親  
將復入也術述也省視也循述而省視之反覆不忘此孝子思念  
之志也凡此四段皆以父母平生言之所謂事亡如事存也用鄭氏

建國之神位右社稷而左宗廟

社稷陰也故居右宗廟陽也故居左 陳氏

○祭統第二十五

凡治人之道莫急於禮禮有五經莫重於祭夫祭者非物自外至者  
也自中出生於心也心休而奉之以禮是故唯賢者能盡祭之義賢  
者之祭也必受其福非世所謂福也福者備也備者百順之名也

無所不順者之謂備言內盡於已而外順於道也忠臣以事其君孝  
子以事其親其本一也上則順於鬼神外則順於君長內則以孝於  
親如此之謂備唯賢者能備能備然後能祭是故賢者之祭也致其  
誠信與其忠敬奉之以物道之以禮安之以樂參之以時明薦之而  
已矣不求其為此孝子之心也祭者所以追養繼孝也孝者畜也順  
於道不逆於倫是之謂畜

禮有五經謂吉凶賓軍嘉莫重於祭謂五禮以吉為首而祭者吉  
禮也非物自外至言非假他物實出於孝子之心也本於心之休  
惕而後奉之以禮文此所以能盡祭之義而祭則受福也世所謂  
福者謂受鬼神之祐賢者之所謂福者謂受大順之實真義一者  
言忠孝俱由順出也參之以時謂以時而祭明薦之而已矣不求  
其為者謂惟明潔以薦而不求其報為者謂福祐之報已也畜謂  
孝子順於德教不逆倫理可以畜養其親故釋孝為畜畜固有畜  
養之義亦有止而畜聚之義焉 陳氏

黃氏曰... 禮記卷之五

是故孝子之事親也。有三道：生則養，沒則喪，喪畢則祭。養則觀其順也，喪則觀其哀也，祭則觀其敬而時也。盡此三道者，孝子之行也。既內自盡，又外求助，皆禮是也。故國君取大夫之辭曰：請君之玉女，與寡人共有。敝邑事宗廟社稷，此求助之本也。夫祭也者，必夫婦親之所以備外內之官也。官備則具備，水草之菹，陸產之醢，小物備矣。三牲之俎，八簋之實，美物備矣。昆蟲之異，草木之實，陰陽之物備矣。凡天之所生地之所長，苟可薦者，莫不咸在，示盡物也。外則盡物，內則盡志，此祭之心也。是故天子親耕於南郊，亦以共粢盛；王后蠶於北郊，亦以共純服。諸侯耕於東郊，亦以共齊盛；夫人蠶於北郊，亦以共冕服。天子諸侯，非莫耕也；王后夫人，非莫蠶也。身致其誠信，誠信之謂盡。盡之謂敬，敬盡然後可以事神明。此祭之道也。氏下注以爲終後

之屬純以衣言，冕以冠言，非莫耕，非莫蠶。言天子有天下，諸侯有一國，非莫之爲耕也，非莫之爲蠶也。而夫婦自耕蠶者，以其祭祀而自致其誠信也。○自生而養，沒而喪，至思祭而爲祭，是爲內盡。其心自昏禮而至，夫婦親祭，是爲又求其助。自水草之道而至，苟可薦者，莫不咸在，是爲外盡。其物故親耕親蠶，以共祭祀，皆發於此心之敬補。

及特將祭，君子乃齋。齋之爲言，齊也。齊不齊，以致齋者也是。故君子非有大事也，非有恭敬也，則不齊。不齊，則於物無防也。嘗欲無止也，及其將齋也，防其邪物，訖其嗜欲，耳不聽樂，故記曰：齋者不樂，言不敢散其志也。心不苟慮，必依於道；手足不苟動，必依於禮。是故君子之齋也，專致其精明之德也。故散齋七日以定之，致齋三日以齊之。定之之謂齊，齊者精明之至也。然後可以交於神明也。

大事謂祭，祭敬謂將祭，故齊未齊之時，心意散亂，心所嗜欲有不齊者，及其齊也，止此不齊之事，以致極齊戒之道，以承祭祀可交。

神明本孔氏說

是故先期旬有一日宮宰宿夫人夫人亦散齊七日致齊三日君致齊於外夫人致齊於內然後會於大廟君純冕立於阼夫人副禕立於東房君執圭瓚裸尸大宗執璋瓚垂裸及迎牲君執紉鄉大夫從士執芻宗婦執盞從夫人薦淝水君執鸞刀羞齊夫人薦豆此之謂夫婦親之先慈薦反副則其反禕音揮從才用說音歲齊才細反

先十有一日也宮宰守宮宿猶戒也以經宿而後齊故以宿戒為宿內謂正寢外謂路寢大廟始祖廟也純緇也純冕謂緇冕方氏謂六冕皆用麻而曰純者孔子稱純儉則純用絲不必改純為緇矣副首飾禕衣也圭瓚裸器以圭為柄裸者酌爵鬯大宗大宗伯璋者半圭紉牽牛鼻繩芻葉也殺牲時用以薦藉宗婦宗子之婦盞盞齊之尊淝者淝酌也盞齊若清和以清酒涕之謂之淝酌水明水也淝盞齊之尊酌此淝齊而薦之更言水者以盞齊加明

水也齊者尸所齊之肺嘗之至齒謂之齊以尸之所齊故君執鸞刀而羞之蓋進也鄭氏說

及入舞君執干戚就舞位君為東上冕而總干率其群臣以樂皇尸是故天子之祭也與天下樂之諸侯之祭也與竟內樂之冕而總干率其群臣以樂皇尸此與竟內樂之義也

舞位綴兆也東上近生位也皇尸尊稱也方氏鄭氏

夫祭有三重焉獻之屬莫重於裸聲莫重於升歌舞莫重於武宿夜此周道也凡三道者所以假於外而以增君子之志也故與志進退志輕則亦輕志重則亦重輕其志而外求之重也雖聖人弗能得也是故君子之祭也以身自盡也所以明重也道之以禮以奉三重而薦諸皇尸此聖人之道也

裸謂裸以鬯鬯升歌謂工歌清廟於堂上武宿夜武曲名即大武之樂武王伐紂至於商郊停止宿夜士卒皆歡樂歌舞以待旦因名焉詩曰會朝清明所謂宿夜前此一也○裸假鬯鬯歌假聲

音舞假干戚三者所重皆外也必內志重而後與之俱重孔氏說  
夫祭有餼餼者祭之末也不可不知也是故古之人有言曰善終者  
如治餼其是已也故古之君子曰尸亦餼鬼神之餘也惠術也可以  
觀政矣

餼食神之餘也祭畢既餼而徹之故為祭之末以明受神之惠而  
善祭之終者也故援古語以明餼義以為不特人餼鬼神之餘雖  
尸亦餼鬼神之餘蓋牲既殺則薦血腥於鬼神及熟之於俎而尸  
始食之是尸亦餼鬼神之餘也必言此者尸猶受惠於鬼神人固  
當受惠於其君夫養民以惠而政在養民故曰惠術也可以觀政  
惠術猶言仁術也

是故尸謾君與卿四人餼君起大夫六人餼臣餼君之餘也大夫起  
士八人餼賤餼貴之餘也士起各執其具以出陳于堂下百官進徹  
之下餼上之餘也凡餼之道每變以衆所以別貴賤之等而興施惠  
之象也是故以四簋黍見其修於廟中也廟中者竟內之象也祭者

澤之大者也是故上有大澤則惠必及下顧上先後耳非上積重  
而下有凍餒之民也是故上有大澤則民夫人待于下流知惠之必  
將至也由餼見之矣故曰可以觀政矣

謾起也修徧也積重言所積重疊夫人猶言人人鬼神之恩徧

廟中如國君之惠徧竟內鬼神之祭不獨饗之使人餼之恩澤之  
大者也國君有蓄積不獨食之亦以施惠於竟內也由餼而具惠  
故曰可以觀政

夫祭之為物大矣其與物備矣順以備者也其教之本與是故君子  
之教也外則教之以尊其君長內則教之以孝於其親是故明君在  
上則諸臣服從崇事宗廟社稷則子孫順孝蓋其道端其義而教生  
焉是故君子之事君也必身行之所不安於上則不以使下所惡於  
下則不以事上非諸人行諸已非教之道也是故君子之教也必由  
其本順之至也祭其是與故曰祭者教之本也已

為物指禮而言與物謂薦百品鄭氏說

夫祭有十倫焉見事鬼神之道焉見君臣之義焉見父子之倫焉見貴賤之等焉見親疏之殺焉見爵賞之施焉見夫婦之別焉見政事之均焉見長幼之序焉見上下之際焉此之謂十倫

先後有序故謂之倫十倫各見下文用方氏補

鋪筵設同几為依神也詔祝於室而出于祊此交神明之道也祊伯更反

詔祝在廟中祊在門外此第一倫見鬼神之道用鄭補

君迎牲而不迎尸別嫌也尸在廟門外則疑於臣在廟中則全於君

君在廟門外則疑於君入廟門則全於臣全於子是故不出者明君

臣之義也別彼列反

尸在廟門外未全為神尚猶臣也故不迎尸以全君之尊此第二

倫見君臣之義補

夫祭之道孫為王父尸所使為尸者於祭者子行也父北面而事之所以明子事父之道也此父子之倫也

孫為王父尸即主祭者之子父反北面而事之非事子也以子為

已之父尸乃所以事父也此第三倫明父子之倫補

尸飲五君洗玉爵獻卿尸飲七以瑤爵獻大夫尸飲九以散爵獻士

及辟有司皆以齒明尊卑之等也

尸飲五者凡祭二獻裸用鬱鬯凡祭奠而不飲不在飲之數至朝

踐二獻饋食二獻及食畢主人酌尸凡飲五也於是時君乃洗玉

爵獻卿獻畢乃主婦酌尸為一飲酌畢賓長乃獻尸為一飲通前

凡飲七也於是時又以瑤爵獻大夫自此長賓加爵為一飲長凡

弟加爵為一飲通前凡飲九也於是時則又以散爵獻士及辟有

司矣凡以卿大夫士為等本以貴賤言於其等又各以齒故以尊

卑言○卿之德降而貴故獻以玉爵大夫之德殺而賤故獻以瑤

爵至於士德卑尤賤故獻以散爵此第四倫見貴賤之等用陳氏

夫祭有昭穆昭穆者所以別父子遠近長幼親疏之序而無亂也是

故有事於大廟則群昭穆咸在而不失其倫此之謂親疏之殺也

禮記卷之三十一 祭義 十一

昭穆謂群廟父南面為昭子北面為穆親者近疏者遠祭大廟則群廟尸主及助祭同宗之父子皆來各以昭穆而列不失倫類此第五倫見親疎之殺用孔氏補

古者明君爵有德而祿有功必賜爵祿於大廟示不敢專也故祭之日一獻君降立于阼階之南南鄉所命北面史由君右執策命之拜稽首受書以歸而舍奠于其廟此爵賞之施也

一獻一酌尸也若有所爵命則於此時君南鄉立所受命者使北鄉立掌書之史由君右策命之此第六倫見賞爵之施用孔氏補

君卷冕立于阼夫人副褱立于東房夫人薦豆執校執醴授之執鐙尸酌夫人執柄夫人受尸執足夫婦相授受不相襲處酢必易爵明夫婦之別也卷音衮音衽音鞞音鞞音登音登音登音登

校豆中央直者也鐙豆下跗也○夫人薦豆之時則執豆之校執醴者授夫人之豆則執鐙尸酌夫人之爵則執柄夫人受尸之酌則執足夫婦相授受不相襲處者婦人貴於從夫又貴於辨位從

夫則立之東所以待其將有事辨位則即於西所以動而行事也酢必易爵者男不承婦人爵也此第七倫見夫婦之別用孔氏注

凡為俎者以骨為主骨有貴賤般人貴髀周人貴有凡前貴於後俎者所以明祭之必有惠也是故貴者取貴骨賤者取賤骨貴者不重賤者不虛示均也惠均則政行政行則事成事成則功立功之所以立者不可不知也俎者所以明惠之必均也善為政者如此故曰是政事之均也髀必氏反

貴髀為其厚也貴有為其顯也前貴於後亦指骨而言前髀臂臑為貴後髀膊肱為賤也貴者不重雖取貴者亦不重取也賤者不虛雖取賤者亦不至無可取也故其惠均此第八倫見政事之均

凡賜爵昭為一穆為一昭與昭齒穆與穆齒凡群有司皆以齒此之謂長幼有序用前氏補

爵酒爵也賜爵謂旅酬時此第九倫見長幼之序孔氏補

禮記卷之三

夫祭有昇燁胞翟闈者惠下之道也唯有德之君為能行此明足以見之仁足以與之昇之為言與也能以其餘昇其下者也燁者甲吏之賤者也胞者肉吏之賤者也翟者樂吏之賤者也闈者守門之賤者也古者不使刑人守門此四守者吏之至賤者也尸又至尊以至尊既祭之末而不忘至賤而以其餘昇之是故明君在上則竟內之民無凍餒者矣此之謂上下之際

**昇與也**燁韠鞞皮革之官胞即庖人翟教羽舞者闈主昏閉者此

第十倫見上下之際用方氏補

凡祭有四時春祭曰杓夏祭曰禘秋祭曰嘗冬祭曰烝杓禘陽義也嘗烝陰義也禘者陽之盛也嘗者陰之盛也故曰莫重於禘嘗古者於禘也發爵賜服順陽義也於嘗也出田邑發秋政順陰義也故記曰嘗之日發公室示賞也草艾則墨未發秋政則民弗敢草也文古田邑土地之事秋政刑政也發公室出賞物也艾草因柘槁之時以給爨也墨墨刑也因其時殺而順以行刑也祝氏

故曰禘嘗之義大矣治國之本也不可不知也明其義者君也能其事者臣也不明其義君人不全不能其事為臣不全夫義者所以濟志也諸德之發也是故其德盛者其志厚其志厚者其義章其義章者其祭也敬祭敬則竟內之子孫莫敢不敬矣是故君子之祭也必身親蒞之有故則使人可也雖使人也君不失其義者君明其義故也其德薄者其志輕疑於其義而求祭使之必敬也弗可得已祭而不敬何以為民父母矣

君不失其義者言君雖不及親祭祭禮無缺於君德不損也疑於其義者謂疑惑於祭祀之義也鄭氏孔氏

夫曷有銘銘者自名也自名以稱揚其先祖之美而明著之後世者也為先祖者莫不有美焉莫不有惡焉銘之義稱美而不稱惡此孝子孝孫之心也唯賢者能之銘者論譏其先祖之有德善功烈勲勞應賞馨名列於天下而酌之祭器自成其名焉以祀其先祖者也顯揚先祖所以崇孝也身此焉順也明示後世教也



烈業也王功曰勳事功曰勞酌之祭器言斟酌其美傳著於鐘鼎也身比焉謂自著名於下也鄭氏

夫銘者壹稱而上下皆得焉耳矣是故君子之觀於銘也既美其所稱又美其所為為之者明足以見之仁足以與之知足以利之可謂賢矣賢而勿伐可謂恭矣

造銘惟一稱先祖之善上下皆得謂上光揚先祖下成已順行也美其所稱美其所銘之人也美其所為美其造銘之人也為銘之人惟明故足以見先祖之美惟仁故許與之以先祖之銘知足以利之者謂利己名得比於先祖也一為銘而三者皆得可不謂賢乎然必賢而不伐斯足為恭矣孔氏方武

故衛孔惺之鼎銘曰六月丁亥公假于大廟公曰叔舅乃祖莊叔左石成公成公乃命莊叔隨難于漢陽即宮于宗周奔走無射啓右獻公獻公乃命成叔纂乃祖服乃考文叔興舊嘗欲作率慶士躬恤衛國其勤公家夙夜不解民咸曰休哉公曰叔舅予女銘若纂乃考服

惟拜稽首曰對揚以辟之勤大命施于烝彝此禘孔惺之鼎銘也古之君子論譏其先祖之美而明著之後世者也比其身以重其國家如此子孫之守宗廟社稷者其先祖無美而稱之是誣也有善而弗知不明也知而弗傳不仁也此三者君子之所耻也惺公曰反

孔惺衛大夫也公謂衛莊公蒯聩也莊叔者惺七世祖衛大夫孔達也隨難謂禘成公嘗為晉文公所伐失國而奔齊莊叔從之而出也事見傳公即宮于宗周謂為晉所伐而奔周得歸也獻公者

衛侯衎成公會孫也啓右獻公者獻公亦失國得反言莊叔之功流于後世啓右獻公亦得反國也成叔者莊叔之孫成子烝祖也乃命成叔纂乃祖服者獻公既反國又命成子繼莊叔也文叔者

成叔之曾孫文子圉即孔惺之父也興舊嘗欲者能興行先祖舊德所欲為也作率慶士者慶善也士事也作而率循其善事也一說以慶為卿云率作卿士未知孰是今且如字讀對揚以辟之勤天命施于烝彝者辟君也對揚以君之勤大命猶言對揚天子

之休命以君之命而銘諸烝祭之彝是也舊注以對揚以辟之為句訓辟為明至方馬氏解方改今讀晦庵嘗稱其極是此章自公曰至休哉皆孔懼父祖鼎銘之辭此下則因而言銘鼎之義以比其身謂自者其名於下是以身比先祖○魯哀公十五年衛莊公蒯賈與其子輒爭國舍孔氏之外圃適伯姬氏迫孔懼於列強盟之遂初以登臺於是得國十六年六月衛侯飲孔懼之酒遂之此云六月命之命後即遂之也銘出於孔懼之意而以為公所予者示不敢專孔懼之立莊公特迫於母與渾良未之劫莊公又非令德之君而記禮者引其銘特以見所以為銘者大躰如此禮

昔者周公且有勲勞於天下周公既沒成王康王追念周公之所以勲勞者而欲尊高故賜之以重祭外祭則郊社是也內祭則大嘗禘是也夫大嘗禘升歌清廟下而管象朱干玉戚以舞大武八佾以舞大夏此天子之樂也康周公故以賜魯也子孫纂之至于今不廢所

以明周公之德而又以重其國也

大嘗禘者夏祭也天子內祭之重者也管象謂吹管而舞象舞之樂也朱干以赤飾其盾玉戚以玉飾其斧皆武象所執者大夏禹樂文舞也康猶褒大也魯惠公始請於周平王而僭禮魯人飾以為成王所賜漢人記傳聞之言爾辨已見明堂位

慈溪黃氏日抄分類卷之二十三終

慈溪黃氏日抄分類卷之二十四

讀禮記十一

經解第二十六

孔子曰入其國其教可知也其為人也溫柔敦厚詩教也疏通知遠書教也廣博易良樂教也繁靜精微易教也恭儉莊敬禮教也屬辭比事春秋教也故詩之失愚書之失誣樂之失奢易之失賊禮之失煩春秋之失亂其為人也溫柔敦厚而不愚則深於詩者也疏通知遠而不誣則深於書者也廣博易良而不奢則深於樂者也繁靜精微而不賊則深於易者也恭儉莊敬而不煩則深於禮者也屬辭比事而不亂則深於春秋者也

此言入國知教而其所以為教者皆不外乎六經之理詩依遠諷諫是溫柔不指切事情是敦厚有能然者知其為詩教然惟敦厚故近愚愚之言可欺也書舉其大綱是疏通上及帝王之世是知遠有能然者知其為書教然惟知遠故近誣誣之言失實也樂無

所不通是廣博能使人從化是易良有能然者知其為樂教然惟  
廣博故近奢者言過此則流於移也易極深研幾是致靜能窮理  
盡性是精微有能然者知其為易教然惟精深故近賊賊言過此  
則害於理也禮以恭遜節儉齊莊敬謹為本過則煩矣春秋以聚  
合會同之辭比次褒貶之事戰爭則亂矣有其得而無其失則知  
其各深於其經者集周氏補修  
天子者與天地參故德配天地兼利萬物與日月並明明照四海而  
不遺微小其在朝廷則道仁聖禮義之序燕處則聽雅頌之音行步  
則有環佩之聲升車則有鸞和之音居處有禮進退有度百官得其  
宜萬事得其序詩云淑人君子其儀不忒其儀不忒正是四國此之  
謂也

威德同於天地日月猶無所在而不謹自治之道補  
發號出令而民說謂之和上下相親謂之仁民不求其所欲而得之  
謂之信除去天地之害謂之義義與信和與仁霸王之器也有治民

之意而無其器則不成

鄧子之書曰發號出令為天下福者謂之道上下相親謂之和民  
不求而得所欲謂之信除去天地之害謂之仁仁與信和與道帝  
王之器也與此器同但霸王之器作帝王之器音意宏矣天合  
禮之於正國也猶衡之於輕重也繩墨之於曲直也規矩之於方圓  
也故術誠縣不可欺以輕重繩墨誠陳不可欺以曲直規矩誠設不  
可欺以方圓君子審禮不可欺以姦詐是故隆禮由禮謂之有方之  
士不隆禮不由禮謂之無方之民敬讓之道也故以奉宗廟則敬以  
入朝廷則貴賤有位以處室家則父子親兄弟和以處鄉里則長幼  
有序孔子曰安上治民莫善於禮此之謂也縣平

方猶道也鄭氏

故朝覲之禮所以明君臣之義也聘問之禮所以使諸侯相尊敬也  
喪祭之禮所以明臣子之恩也鄉飲酒之禮所以明長幼之序也昏  
姻之禮所以明男女之別也夫禮禁亂之所由生猶坊止水之所自

禮記卷之四  
來也故以舊坊為無所用而壞之者必有水敗以舊禮為無所用而  
去之者必有亂患

春見曰朝秋見曰覲大曰聘小曰問壻曰昏以昏時迎婦也妻曰  
姻因而隨之也坊謂隄坊禮之所從來者已久故曰舊○五者之  
禮皆坊民之具華氏

故昏姻之禮廢則夫婦之道苦而淫辟之罪多矣鄉飲酒之禮廢則  
長幼之序失而爭鬪之獄繁矣喪祭之禮廢則臣子之恩薄而倍死  
忘生者衆矣聘覲之禮廢則君臣之位失諸侯之行惡而倍畔侵陵  
之敗起矣

苦謂不至不答之屬○此覆說五者之禮廢則  
故禮之教化也微其止邪也於未形使人日徙善遠罪而不自知也  
是以先王隆之也易曰君子慎始差若豪厘繆以千里此之謂也  
陰謂尊盛之也始謂其微時也○此言禮教人之善於其微而止  
人之邪於其未形故人日遷善遠罪而不自知又引易以證謹始

之意補

哀公問第二十七

哀公問於孔子曰大禮何如君子之言禮何其尊也孔子曰丘也小  
人不足以知禮君曰否吾子言之也孔子曰丘聞之民之所由生禮  
為大非禮無以節事天地之神也非禮無以辨君臣上下長幼之位  
也非禮無以別男女父子兄弟之親昏姻疏數之交也君子以此之  
為尊敬然

問言禮何其尊答謂以此故尊禮鄭氏

然後以其所能教百姓不廢其會節有成事然後治其雕鏤文章黼  
黻以嗣其順之然後言其喪筭備其鼎俎設其豕腊脩其宗廟歲時  
以敬祭祀以序宗族即安其居節醜其衣服卑其宮室車不雕幾器  
不刻鏤食不貳味以與民同利昔之君子之行禮者如此陽音祈  
所謂能於禮也會猶期也不廢其會節謂上文天地君臣男女  
三事不廢其會期不廢其節文也有成事言教之有成效也以嗣

其順之謂治其文飾嗣續其所以順之使之忻然安行也喪筭謂喪服親疏遠近哭踊卒哭祥練月日之數也安其居者安守其常也醜其衣服者醜惡也惡衣服也與下文卑宮室意聯車不

雕幾者雕刻幾附纏之也  
用鄭氏補

公曰今之君子胡莫之行也孔子曰今之君子好實無厭淫德不倦

荒怠教慢固民是盡午其衆以伐有道求得當欲不以其所昔之用

民者由前今之用民者由後今之君子莫為禮也午五

實謂富貴固民是盡謂竭盡其財力午猶忤謂逆也午其衆以伐

有道謂逆衆人之心以伐有道之人也所者理之所在也求得當

欲不以其所者謂求其所得必雖稱已所欲而不以其理也由前

用上文所言之禮由後用下文所言之非禮用此

孔子侍坐於哀公哀公曰敢問人道誰為大孔子愀然作色而對曰

君之及此言也百姓之德也固臣敢無辭而對人道政為大公曰敢

問何謂為政孔子對曰政者正也君為正則百姓從政矣君之所為

百姓之所從也君子不為百姓何從七小反

愀然變動貌德猶福也○此章止用政者正也一語而演為問答

之煩如此漢世諸子之文多類此而此得列於經耳補

公曰敢問為政如之何孔子對曰夫婦別父子親君臣嚴三者正則

庶物從之矣公曰寡人雖無似也願聞所以行三言之道可得聞乎

孔子對曰古之為政愛人為大所以治愛人禮為大所以治禮敬為

大敬之至矣大昏為大大昏至矣大昏既至冕而親迎親之也親之

也者親之也是故君子與敬為親舍敬是遺親也弗愛不親弗敬不

正愛與敬其政之本與音捨無能肖似於人也親之也者親之也謂

親其人乃所以致人之親已鄭氏

公曰寡人願有言然冕而親迎不已重乎孔子愀然作色而對曰合

二姓之好以繼先聖之後以為天地宗廟社稷之王君何謂已重乎

願有言然者疑似之意不敢以為是也已重謂太重怪其以祭服

親迎也。繼先聖為天地之主，蓋通天子言之。鄭氏  
公曰：寡人固不固焉，得聞此意也。寡人欲問，不得其辭，請少進。孔子  
曰：天地不和，萬物不生，大昏萬世之嗣也。君何謂已重焉？孔子遂言  
曰：內以洽宗廟之禮，足以配天地之神明；出以洽直言之禮，足以立  
上下之敬物，恥足以振之國，恥足以興之為政。先禮禮其政之本，與  
固固陋也。言寡人固陋，若不固，因陋而廢，問焉得聞此言也。陸氏  
以寡人固為句，心有欲問之意，而口無能問之辭，故曰欲問不得  
辭，請少進，猶言請益也。直言之禮，指朝廷言也。直言則上無慢下  
之令，下無慢上之心，故足以立上下之敬物。恥謂事物之汙陋，國  
恥謂國體之卑辱，二者之恥，惟禮能振之，興之，以免於恥。集解

說孔子遂言曰：昔三代明王之政，必敬其妻子也。有道妻也者，親之主  
也。敢不敬與？子也者，親之後也。敢不敬與？君子無不敬也。敬身為大  
身也者，親之枝也。敢不敬與？不能敬其身，是傷其親，傷其親是傷其

本，傷其本，枝從而亡。三者百姓之象也。身以及身子，以及子妃，以及  
妃君行此三者，則懼乎天下矣。大王之道也。如此國家順矣。妃方非

詩前反焉而親迎，所以敬其妻，冠於阼階，所以敬其子。百姓之象，言為百  
姓之所敬，象身以及身，謂敬其身，以及百姓之敬其身。子與妃皆  
然。妃即妻也。懼乎天下，言天下嗟嘆之不足。大王之道如此，指其  
禮也。愛厥妃而當時內無怨女，外無曠夫之事，言之。方氏陸氏  
公曰：敢問何謂敬身？孔子對曰：君子過言則民作，辭過動則民作，則  
君子言不過辭，動不過節，百姓不命而敬恭如是，則能敬其身，能敬  
其身則能成其親矣。

君言動有過，民將效之，故不可不謹。補  
公曰：敢問何謂成親？孔子對曰：君子也者，人之成名也。百姓歸之名，  
謂之君子之子，是使其親為君子也。是為成其親之名也。已孔子遂  
言曰：古之為政，愛人為大，不能愛人，不能有其身，不能安土，不能安

士不能樂天不能樂天不能成其身公曰敢問何謂成身孔子對曰  
不過乎物

謂之君子之子者言百姓歸已善名指為君子所生之子是因已  
修身使其親亦得君子之稱此修身能成其親也有猶保也不能  
保其身謂陷於非僻安土謂安其所處之位樂天謂樂循天理物  
猶事也不過乎物謂事皆得中無過差用悔禮

公曰敢問君子何貴乎天道也孔子對曰貴其不已如日月東西相  
從而不已也是天道也不閉其父是天道也無為而物成是天道也  
已成而明是天道也

不閉其父者夫有常父不已之道不閉塞之而通其父謂變通無  
窮也已成而明謂生物既成而其功名著也用禮

公曰寡人蠢愚真煩子志之心也孔子然辟席而對曰仁人不過  
乎物孝子不過乎物是故仁人之事親也如事天事天如事親是故  
孝子成身公曰寡人所聞此言也無如後罪何孔子對曰君之及此

言也是臣之福也禮記卷之五

張子西銘即事親以明事天之道說蓋本此無如后罪何慮其不  
能行而論罪也志之心謂誠於心

仲尼燕居第二十八

仲尼燕居子貢言游侍縱言至於孔子曰居女二人者吾語女  
禮使女以禮周流無不備也子貢越席而對曰敢問何如子曰敬而  
不中禮謂之野恭而不中禮謂之給勇而不中禮謂之逆子曰給奪  
慈仁

周流謂不滯於一方一曲故其用無所不備鄙野辨給逆亂皆滯  
於一而不能周流者也再言給奪慈仁者以子貢越席而對近於  
給也給者巧言令色似慈仁而實鮮仁故曰奪奪者亂之也用禮  
子曰即爾過而南也不及子產猶衆人之母也能食之不能教也子  
貢越席而對曰敢問將何以為此中者也子曰礼乎礼夫礼所以制  
中也子貢退言游進曰敢問礼也者領惡而全好者與子曰然然則



黃氏曰：郊社之義，所以仁鬼神也。嘗禘之禮，所以仁昭穆也。饋奠之禮，所以仁死喪也。射鄉之禮，所以仁鄉黨也。食饗之禮，所以仁賓客也。

領惡而全好者，謂總攬收拾之好惡對立一長一消，惡者收斂而無餘，則好者渾全而無虧矣。上言師商子產皆領惡之事，下言郊社食饗賓客皆全好之事。

子曰：明乎郊社之義，嘗禘之禮，治國其如指諸掌而已乎。是故以之居處，有禮故長幼辨也；以之閨門之內，有禮故三族和也；以之朝廷，有禮故官爵序也；以之田獵，有禮故戎事閑也；以之軍旅，有禮故武功成也。是故宮室得其度量，鼎得其象，味得其時，樂得其節，車得其式，鬼神得其饗，喪紀得其哀，辨說得其黨，官得其體，政事得其施，加於身而錯於前，九衆之動得其宜。

視諸掌，言易見。三族，父子孫。量，斗斛之量。鼎，三牲之鼎。象，法象。易曰：制器者尚其象。式，謂車有六等之數，尊卑之辨也。辨說，得其黨。

謂分辨論說詩書禮樂之等，各得其黨類，不幸義理也。前者據其身之前而言，備其前者皆以禮而措之，故總結以九衆之動得其宜。用禮補。

子曰：禮者何也？即事之治也。君子有其事，必有其治。上國而無禮，譬猶瞽之無相與，偃也。乎其何之？譬如終夜有求於幽室之中，非燭何見？若無禮，則手足無所措，耳目無所加，進退揖讓無所制，是故以之居處，長幼失其別，閨門三族失其和，朝廷官爵失其序，田獵戎事失其策，軍旅武功失其制，宮室失其度量，鼎失其象，味失其時，樂失其節，車失其式，鬼神失其饗，喪紀失其哀，辨說失其黨，官失其體，政事失其施，加於身而錯於前，九衆之動失其宜。如此則無以祖洽於衆也。

此覆說上文以有禮者其得如彼，無禮者其失如此。祖始也，洽合也。言失禮則無以為衆倡，始無以和洽其衆。本節。子曰：慎聽之。女三人者，吾語女禮。猶有九馬大饗，有四馬苟知此矣。

雖在賦畝之中事之聖人已兩君相見揖讓而入門入門而縣興揖讓而升堂而樂闋下管象武夏籥序興陳其薦俎序其禮樂備其百官如此而后君子知仁焉行中規還中矩和鸞中來齊客出以雍徹以振羽是故君子無物而不在禮矣入門而金作示情也升歌清廟示德也下而管象示事也是故古之君子不必覩相與言也以禮樂相示而已（縣音玄關音苦允反平下丁仲及還音旋齊才細反）

（大饗）諸侯來朝者兩君相見之盛禮也（九禮）有其四者一揖遜入門入門縣興二揖遜升堂升堂樂闋三下管象武夏籥序興四陳其薦俎序其禮樂備其百官九四也五行中規六還中矩七和鸞中來齊八客出以雍九徹以振羽通前四者九九也九者皆大饗之所兼有而四者惟大饗得有之耳（縣者鐘磬縣興謂金作也樂闋者樂之一曲奏終也）下堂下管吹管象武武舞也（夏者夏翟蓋羽也夏籥文舞也）序興謂文武之樂更起也（來齊）雍振羽皆樂章振羽節今振鸞之詩也入門金作覆說上之入門縣興升歌清

廟覆說上之升堂樂闋下而管象覆說上之下管象武始相見而

金作乃賓主相敬故言示情清廟頌文王之德者故言示德象武頌武王之功者故言示事此不待親相與言但以禮樂相示而意已傳此其為古者之盛論語以雍徹而此徹以振羽者論語言天子之祭禮此言諸侯之饗禮也（用天自實補）

子曰禮也者理也樂也者節也君子無理不動無節不作不能詩於禮謬不能樂於禮素薄於德於禮虛

歌詩所以通禮之意作樂所以成禮之文崇德所以實禮之行（鄭氏）

子曰制度在禮文為在禮行之其在人乎

禮待其人然後行（禮氏）

子貢越席而對曰敢問夔其窮與子曰古之人與古之人也達於禮而不達於樂謂之素達於樂而不達於禮謂之偏夫墜達於樂而不達於禮是以傳於此名也古之人也

問墜其窮與疑其不達於禮也答以達於樂不達於禮謂之偏夔

以樂傳後世故不及乎職外之所能是偏主於樂耳其可謂之窮乎既又美變為古之人是與今之人不同兼虞書舜命伯夷典朕三禮伯夷讓變是變亦非不知而偏者此漢人傳聞之言特主於禮而言耳用舊氏補

子張問政子曰師乎前吾語女乎君子明於禮樂舉而錯之而已子張復問子曰師尔以為必鋪几筵升降酌獻酬酢然後謂之禮乎尔以為必行綴兆與羽籥作鍾鼓然後謂之樂乎言而履之禮也行而樂之樂也君子力此二者以南面而立夫是以天下太平也諸侯朝萬物服體而百官莫敢不承事矣禮之所興祭之所治也禮之所廢衆之所亂也月巧之室則有與阼席則有上下車則有左右行則有隨立則有序古之義也室而無與阼則亂於堂室也席而無上下則亂於席上也車而無左右則亂於車也行而無隨則亂於塗也立而無序則亂於位也昔聖帝明王諸侯辨貴賤長幼遠近男女外內莫敢相踰越皆由此塗出也三子者既得聞此言也於夫子昭然若發

矇矣

月巧之室謂匠者以月巧而作室也西南隅謂之與與之外有賓位東階謂之阼與阼言賓主之位也若發矇者若目不明得人開發而所見也

○孔子問居第二十九

孔子問居子夏侍子貢曰敢問詩云凱弟君子民之父母何如斯可謂民之父母矣孔子曰夫民之父母乎必達於禮樂之原以致五至而行三無以橫於天下四方有敗必先知之此之謂民之父母矣開弟補

凱弟樂易也原本也五至三無見下文橫廣被也四方有敗必先知之心乎為民務去其不善故先知之所謂心誠求之也方氏

子夏曰民之父母既得而聞之矣敢問何謂五至孔子曰志之所至詩亦至焉詩之所至禮亦至焉禮之所至樂亦至焉樂之所至哀亦至焉哀樂相生是故王明目而視之不可得而見也傾耳而聽之不

三

可得而聞也志氣塞乎天地此之謂五至

詩者志之所之也故至之所至詩亦至焉與於詩必立於禮故詩之所至禮亦至焉立於禮必成於樂故禮之所至樂亦至焉樂極則哀生故樂之所至哀亦至焉五者相因而生相尋而至視之而不得見聽之而不得聞蓋本於內心之所發充之則塞乎天地是為禮樂之原用橫集

子夏曰五至既得而聞之矣敢問何謂三無孔子曰無聲之樂無體之禮無服之喪此之謂三無子夏曰王無既得略而聞之矣敢問何詩近之孔子曰夙夜其命宥密無聲之樂也威儀逮上不可選也無體之禮也凡民有喪匍上救之無服之喪也

其詩作基始也逮詩作棣逮上安和之貌。無之樂無體之禮無服之喪皆言禮樂之原發於心者補

子夏曰言則大矣美矣盛矣言蓋於此而已乎孔子曰何為其然也君子之服之也猶有五起焉子夏曰何如孔子曰無聲之樂氣志不

遠無體之禮威儀逢逢無服之喪內恕孔悲無聲之樂氣至既得無體之禮威儀翼翼無服之喪施及四國無聲之樂氣志既從無體之禮上下和同無服之喪以畜萬邦無聲之樂日聞四方無體之禮日就月將無服之喪純德孔明無聲之樂氣志既起無體之禮施及四方無服之喪施及孫子

承二文五起以推衍三無之義補

子夏曰三王之德參於天地敢問何如斯可謂參天地矣孔子曰奉三無私以勞天下子夏曰敢問何謂三無私孔子曰天無私覆地無私載日月無私照奉斯三者以勞天下此之謂三私其在詩曰帝命不遠至于湯齊湯降不逕聖敬日齊昭假逕上帝是祗帝命式于九圍是湯之德也

勞謂勤勞降謙降也齊詩作躋集

天有四時春秋冬夏風雨霜露無非教也地載神氣神氣風霆風霍流形庶物露生無非教也

神氣散而為風薄而為霆皆從地起故厲之地蓋聞有天雨有雷  
 雨天雨遠雷雨近此章以風雨厲天以風霆厲地其審之矣世有  
 風雷大作而高山絕頂晴皎自如者非風霆即地之神氣之為耶  
 ○天主施而春秋冬夏風雨霜露所以施者也地主生而神氣風  
 霆風霆流形品物露生所以主者也顯然在目足以使人開動感  
 悟所以為教者各在其中而無一毫之私參其間三王所奉者此  
 而已用馬氏補

清明在躬氣志如神者欲將至有開必先天降時雨山川出雲其在  
 詩曰高高惟嶽峻極于天惟嶽降神生甫及申惟申及甫惟周之翰  
 四國于蕃四方于宣此文武之德也若市志反

者欲謂所可願之事祭統載衛懼鼎銘亦曰乃考文叔與舊者欲  
 晦卷據家語云有物將至其兆必先疑有物訛為者欲其兆訛為  
 有開生甫及申鄭氏註謂仲山甫申伯其後詩箋又依毛氏以甫  
 為穆王時甫侯然此宣王時詩注為仲山甫申伯者近之今依本

文之注此宣王詩而稱文武之德者先儒謂推本其所自由文武  
 積德感召而生賢也○清明在躬志氣如神養於中者也同於天  
 者也者欲將至有開必先徵於外者也應於天者也天降時雨山  
 川出雲指其顯然為驗謂國家將興天必為之生賢佐時雨將至  
 山川必為之出雲時至氣應其理則一因引嵩嶽降神之詩以證  
 之用馬氏補

三代之王也必先其令聞詩云明明天子令聞不已三代之德也疏  
 其文德協此四國大王之德也子夏蹶然而起負牆而立曰弟子敢  
 不承乎爾吾備反

龜詩作矢協詩作治宣王詩云大王者斷章取類補

○坊記第三十

子言之君子之道辟則坊與坊民之所不足者也大為之坊民猶踰  
 之故君子禮以坊德刑以坊淫命以坊欲辟讀如譬坊音防  
 辟則坊與謂君子坊民之道如隄坊之礙水也民之所不足謂於

理有闕失也坊德坊其逸德命謂教令用補

子云小人貧斯約富斯驕約斯盜驕斯亂禮者因人之情而為之節文以為民一坊者也故聖人之制富貴也使民富不足以驕貧不至於約貴不嫌於上故亂益亡

約謂氣歉驕謂氣盈謙不蒲也亡無也○人情或貧或富皆易於踰越失道故聖人制為節文以坊之使農有田里之差士有爵命之級各得其分無甚富甚貴雖貴臣亦無嫌於爵祿之薄故亂所以亡也

子云貧而好樂富而好禮衆而以寧者天下其幾矣詩云民之貪亂寧為荼毒故制國不過千乘都城不過百雉家富不過百乘以此坊民諸侯猶有畔者豈反

貧者易濫富者易驕衆者易亂故曰貧而好樂富而好禮衆而以寧者天下其幾矣其幾矣云者言如此者寡也城高一丈長三丈為雉雉九五堵鄭氏

子云夫禮者所以章疑別微以為民坊者也故貴賤有等衣服有別朝廷有位則民有所讓子云天無二日士無二王家無二主尊無二上示民有君臣之別也春秋不稱楚越之王喪禮君不稱天大夫不稱君恐民之惑也詩云相彼盍旦尚猶患之子云君不與同姓同車與異姓同車不同服示民不嫌也以此坊民民猶得同姓以弑其君

相息亮反盍音陽兮如字

章明也春秋不書楚越之葬楚越僭王書則當稱葬某王故不書也君諸侯也諸侯稱天子為天王諸侯之臣則不稱諸侯以天大夫之臣亦不稱大夫以君尊無二上也盍旦夜鳴求旦之鳥也即月令所謂鵙旦盍何不也鳥欲反夜為旦人情猶患惡之以其反常也况臣之僭君欲反下為上者乎鄭氏孔氏

子云君子辭貴不辭賤辭富不辭貧則亂益亡故君子與其使食浮於人也寧使人浮於食子云觴酒豆肉讓而受惡民猶犯齒衽席之上讓而坐下民猶犯貴朝廷之位讓而就賤民猶犯君詩云民之無

良相怨一方受爵不讓至于已斯亡子云君子貴人而賤已先人而後已則民作讓故稱人之君曰君自稱其君曰寡君子云利祿先死者而後生者則民不偕先亡者而後存者則民可以託詩云先君之思以畜寡人以此坊民民猶偕死而號無告借音佩畜許六反號平聲食浮於人謂祿過其功其人不足以稱也受惡謂辭其美者與人而自受其不美者犯猶僭齒年也利祿先死而後生者謂如死之與生皆合與祿必先與死者而後及生者則民皆不偕於死者也亡謂奔亡在他國者存謂在國者為國事而亡者君心念之而不忍絕則民勉於忠義而可託偕死而號無告言死者見偕而家之老弱號呼無所告訴也韓氏孔氏

子云有國家者貴人而賤祿則民興讓尚技而賤車則民興藝故君子約言小人先言

人謂賢者技謂能者以賢者為貴而不吝爵祿以尊之則人皆興讓而勉於德矣以能者為貴而不吝車服以貴之則人皆興藝而

勉於德矣以能者為貴而不吝車服以貴之則人皆興藝而勉於能矣約言謂寡言先言謂尚口韓氏說

子云上酌民言則下天上施上不酌民言則犯也下不天上施則亂也故君子信讓以涖百姓則民之報禮重詩云先民有言詢于芻蕘施始威反

酌取也酌取民言而施之於民則下民悅之如天上之施蓋為政合天下之公願民被其澤戴之如天也上不酌民則事或妄行非義故曰犯也下不敬之如天上之施則民或肆慢侵擾故曰亂也

引詩大雅以證古者酌取民言方氏

子云善則稱人過則稱已則民不爭善則稱人過則稱已則怨益亡詩云爾卜爾筮履無咎言子云善則稱人過則稱已則民讓善詩云考卜惟王度是錫京惟龜正之武王成之子云善則稱君過則稱已則民作忠君原曰爾有嘉謀嘉猷入告爾君子內女乃順之于外曰此謀此猷惟我君之德於乎是惟良顯哉子云善則稱親過則稱已

則民作孝太誓曰予克紂非予武惟朕文考無罪紂克予非朕文考有罪惟予小子無良音放

大音泰 履詩作體 慶詩作宅 君書作后 文之煩簡亦不同 君陳周公子伯

禽弟書取以為篇名 爾卜爾筮履無咎言與考卜惟王皆斷章

取義以證凡人之歸美而無爭也 援君陳以證臣之歸美於君 援

太誓以證子之歸美於父補

子云君子弛其親之過而敬其美 論語曰三年無改於父之道可謂

孝矣 高宗云三年其惟不言言乃謹子云從命不忿微諫不倦勞而

不然可謂孝矣 詩云孝子不匱音貳 觀音貳 反

弛猶棄忘也 高宗三年不言居父小乙之喪也 故其既言天下皆

喜從命不忿愛也 微諫不倦敬也 不匱無乏止之時也鄭氏

子云睦於父母之黨可謂孝矣 故君子因睦以合族 詩云此令兄弟

綽綽有裕不令兄弟交相為瘠 子云於父之執可以乘其車不可以

衣其衣 君子以廣孝也音羊

瘠病也可以乘其車車於身差遠不可以衣其衣衣於身最親父

執之衣尚不可衣則於父可知此自敬父之心而推之也 故曰廣

孝前書言君與異姓同車不同服意亦類此用孔氏

子云小人皆能養其親君子不敬何以辨 子云父子不同位以厚敬

也 書云厥辟不辟忝厥祖

不同位恐相褻也 引書伊尹戒太甲言為人君不自尊嚴與卑下

相瀆亦辱其先祖 因君見父以足上意孔氏

子云父母在不稱老言孝不言慈 閨門之內戲而不歡君子以此坊

民民猶有薄於孝而厚於慈

孝愛親也 愛子言孝不言慈者慮其厚於子而薄於親也 戲謂孺

子言笑 歎謂憂戚聲鄭氏

子云長民者朝廷敬老則民作孝子云祭祀之有尸也宗廟之有主

也示民有事也 脩宗廟敬祀事敬民追孝也 以此坊民民猶忘其親

示民有事謂示民有所尊事孔氏



子云敬則用祭器故君子不以菲廢禮不以美沒禮故食禮主人親饋則客祭主人不親饋則客不祭故君子苟無禮雖美不食焉易曰東鄰殺牛不如西鄰之禴祭寔受其福詩云既醉以酒既飽以德以此示民民猶爭利而忘義

祭器籩豆簋鉶之屬有敬事於賓客則用之謂饗食也若燕器不過盤杆之屬籩謂過儉美謂過奢引易引詩明在德而不在物氏

氏方

子云七日戒三日齋承一人焉以為尸過之者趨走以教敬也醴酒在室醕酒在堂登酒在下示民不淫也尸飲三衆賓飲一示民有上下也因其酒肉聚其宗族以教睦也故堂上觀乎室堂下觀乎上詩云禮儀卒度笑語卒獲醴音醴度反

醴齊其酒也醕齊菜醕也味厚於醴登酒清酒也味又厚於醕味薄者在上味厚者在下示民不貪淫於味堂上觀室堂下觀上言祭時肅敬之威儀內外迥相做法也用鄭氏禮氏補

子云賓禮每進以讓喪禮每加以遠浴於中霑飯於牖下小飲於內大飲於阼續於客位袒於庭葬於墓所以示遠也殷人弔於壙周人弔於家示民不偕也子云死民之卒事也吾從周以此坊民諸侯猶有薨而不葬者

殷弔於壙即壙上弔而別太簡周弔於家待反哭於家而後弔慤故曰吾從周孔氏

子云升自客階受弔於賓位教民追孝也未沒喪不稱君示民不爭也故魯春秋記晉喪曰殺其君之子奚齊及其君卓以此坊民子猶有弑其父者

升自客階受弔賓位謂反哭時既葬矣猶不忍即父位也未沒喪未終喪也諸侯親死未踰年稱子踰年然後稱君以春秋所書為證鄭氏

子云孝以事君弟以事長示民不貳也故君子有君不謀仕惟卜之日稱二君喪父三年喪君三年示民不疑也父母在不敢有其身不

敢私其財示民有上下也故天子四海之內無客禮莫敢為主焉故君適其臣升自阼階即位於堂示民不敢有其室也父母在饋獻不及車馬示民不敢專也以此坊民民猶忘其親而貳其君

孝以事君推事父之道以事君也不貳謂使一其心也君子有君不謀仕者有君矣則專於所事不更謀仕於他國也卜仕之日謂謀仕之初未有所事故稱二君以卜若云仕秦乎仕晉乎之類蓋記禮乃漢儒傳聞多春秋戰國時舊說故有此事爾自此遺彼曰饋自下奉上曰獻○事親孝故忠可移於君事兄弟故順可移於長忠孝弟順其本一也以其本一故有君不謀仕而其喪君亦如父為三年也君統臣者也故天子無客禮君適於臣則君為主父統子者也故父在手不敢有其身不敢私其財不敢以車馬之重為饋獻極

子云禮之先幣帛也欲民之先事而後祿也先財而後禮則民利無辭而行情則民爭故君子於有饋者弗能見則不視其饋易曰不耕

獲不畱畱凶以此坊民民猶貴祿而賤行下孟

相見之禮先於幣帛相見之禮既講而後以幣帛脩好此謂禮之先於幣帛也事指相見之禮而言禮指幣帛而言故曰欲民之先事而後祿否而以財貨為先反以禮為後則民趨利矣無相見之禮辭而直行其情則民相爭矣故君子於有饋之者弗及見之則不視其饋惡無其禮而徒以貨取也民春耕而後有秋穫田有一歲之畜而後有三歲之畜若不耕而獲不畱而畜世安有無事而可得利者乎故引易以證之以為凶也然在易無妄六二爻惟曰則利有攸往不言凶也與此文義亦畧不同補

子云君子不盡利以遺民詩云彼有遺秉此有不斂穧伊寡婦之利故君子仕則不稼田則不漁食時不力珍大夫不坐羊士不坐犬詩云采芣采芣無以下躰德音莫遠及爾同死以此坊民民猶忘義而爭利以亡其身

以遺民以餘利遺其民而不與民爭利也田仕者田獵漁小民漁

網故田則不漁食時者食四時之常膳不力珍者不務非時之珍  
味不坐羊坐犬古謂不殺陸氏云夫苟坐能之皮矣不坐羊士  
苟坐羊之皮矣不坐犬采葑采菲無以下舛亦斷章取義言不兼  
取與詩本義不同用孔氏陸氏補

子云夫礼坊民所淫章民之別使民無嫌以為民紀者也故男女無  
嫌不交無幣不相見恐男女之無別也以此坊民民猶有自獻其身  
詩云伐柯如之何匪斧不克取妻如之何匪媒不得藝麻如之何橫  
從其畝取妻如之何必告父母從子容反

過也章明也嫌嫌疑紀綱紀柯斧柄執種也補氏

子云取妻不取同姓以厚別也故買妾不知其姓則卜之以此坊民  
魯春秋猶去夫人之姓曰吳其死曰孟子卒

魯姬姓吳亦姬姓魯昭公取吳為同姓謂之吳孟子不敢言姬姓  
而詭言子姓也補

子云禮非祭男女不交爵以此坊民陽侯猶殺繆侯而竊其夫人故

大饗廢夫人之

交爵謂相獻酬陽侯殺繆侯事未聞何國鄭氏

子云寡婦之子不有見焉則弗友也君子以辟遠別故朋友之交主  
人不在不有大故則不入其門以此坊民民猶以色厚於德厚於德反厚於

見未有才德著見於外

子云好德如好色諸侯不下漁色故君子遠色以為民紀故男女授  
受不親御婦人則進左手姑姊妹女子子已嫁而反男子不與同席  
而坐寡婦不夜哭婦人疾問之不問其疾以此坊民民猶淫泆而亂  
於族

不下漁色取象漁網而雜取之於下也御婦人為婦人御車也御  
者在乘車者之右前左手則身微背之不問其疾者略問其安否  
不問其疾之所在皆遠嫌也禮氏

子云昏礼婿親迎見於舅姑舅姑承子以授婿恐事之遠也以此坊

黃氏日抄  
民婦猶有不至者

舅姑妻之父母也妻之父為外舅妻之母為外姑妻之父母承奉  
女子以付授於壻而戒之恐女子之乖遠也不至謂期而不至鄭

禮記  
卷之二十四

慈溪黃氏日抄分類卷之二十四

萬治二年四月十六日

向陽子

