

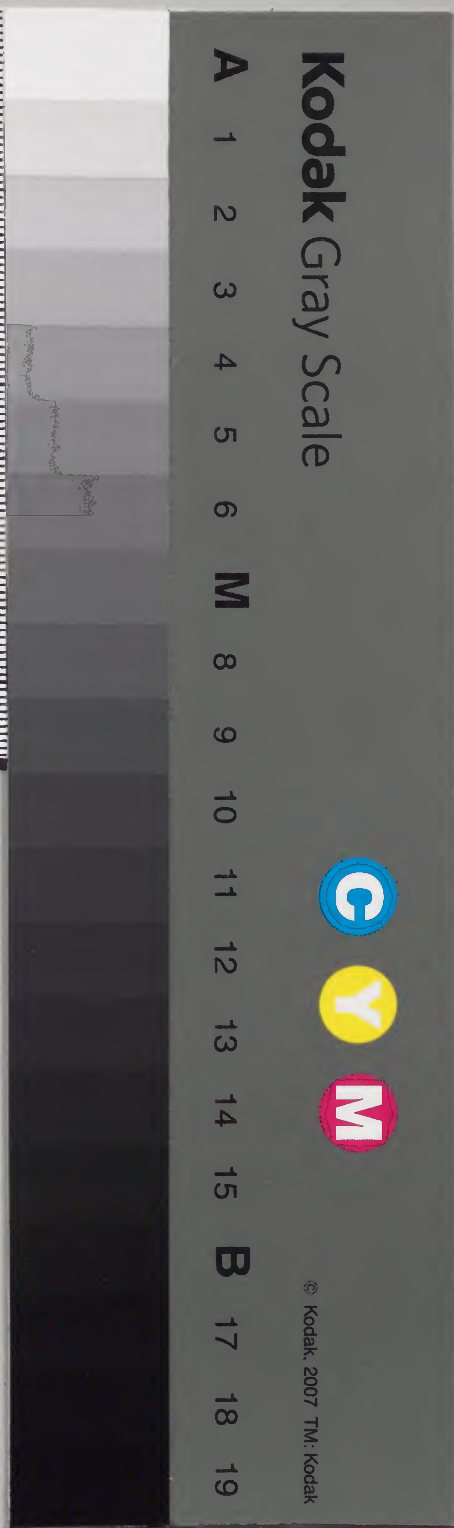
鰲頭難經本義

鎖

			一 九	漢書門
		一 七	八 六	
五 冊	七 架	七 函	六 號	類

庫文閣内			
三 冊	一 九	漢書	
八 架	六 號		

内閣文庫	
番號	漢 11986
冊數	5 (2)
函號	300 191



綴じ部(喉部分)の文字など開きが不鮮明な箇所あり

○或問十二經皆有動脈巨賡揚玄撮勿聽子滑氏皆為手足經十二各有動脈丁德用為十二經之脈在於兩手六部張世賢獨謂脈者資始於腎間動氣資生於胃中穀氣貫串於十二經中皆有動脈至於手之大陰足之少陰陽明俱動而不休何是乎關甫曰張氏出音丁氏者鑿從於四君子可也

○或問決五藏六府死生吉凶之法也一柏以凶為句一溪以法為句何是乎關甫曰一柏感法診法也一溪之說可也張氏之診法者與脈要精微論診法如何之診法同且曰參伍決死生之分也分法同意蓋人頂者脈長短者脈短是則法之分自備焉從之則吉反之則凶

難經本義卷之上

許昌滑壽 伯仁 著

新安吳中珩 校

一難曰十二經皆有動脈獨取寸口以決

五藏六府死生吉凶之法何謂也

十二經謂手足三陰三陽合為十二經

也手經則太陰肺陽明大腸少陰心太

陽小腸厥陰心包少陽三焦也足經則

太陰脾陽明胃少陰腎太陽膀胱厥陰

肝少陽膽也皆有動脈者如手太陰脈



○中府在雲門下一寸去在脉中行六寸乳上三肋間陷中動脈應仰而取之

○雲門在巨骨下夾氣戶旁二寸去中行六寸陷中動脈舉之取之

○天府在臂臑內廉腋下一寸動脈陷中以鼻取之

○俠白在天府下去肘上五寸動脈中手大陰之別

○手陽明大腸也

○合谷一名虎口在手大指次指岐骨間陷中所過為原

○陽谿一名中魁在手腕中上側兩筋間陷中所行為經

○極泉在臂內腋下筋間動脈入胸中

○天窓一名窓籠在頭大筋前曲頰下扶突後動脈應手陷中

○勞宮一名五里一名掌中在掌中央動脈屈無名指取之所溜為榮

○禾膠耳前兌髮下橫動脈或曰禾窮之窮誤禾窮在鼻下手陽明脉也少陽脉禾膠也闕也

○箕門在魚腹上越兩筋間陰股內廉動脈應手

○衝門一名慈官上去大橫五寸在府舍下橫骨兩端約文中動脈去腹中行三寸半

○衝陽一名會原即仲景所謂跌陽也在足跗上五寸高骨間動脈去陷谷二寸

○大迎一名髓孔在曲頰前一寸三分骨陷中動脈

○人迎一名天五會在頸下夾結喉旁一寸五分動脈應手仰而取之

○氣衝一名氣街在歸來下鼠絡上一寸動脈應手宛々中

○太谿一名巨細在足內踝後五分跟骨上動脈陷中

○陰谷在膝下內輔骨後大筋下小筋上按之應手屈膝乃得之

○委中在脛中央約文動脈陷中

○大冲在足大指節後二寸內間陷中

○五里在氣冲下三寸陰股中動脈應手

動中府雲門天府俠白手陽明脉動合谷陽谿手少陰脉動極泉手太陽脉動天窓手厥陰脉動勞宮手少陽脉動禾窮足太陰脉動箕門衝門足陽明脉動衝陽太迎人迎氣衝足少陰脉動太谿陰谷足太陽脉動委中足厥陰脉動太冲五里陰廉足少陽脉動下關聽會之類也謂之經者以榮衛之流行經常不怠者而言謂之脉者以血理之分表行體者而言也故經者徑也脉者陷也越

二十六難本義真行者謂之經傍出者謂之絡

按不然二字通用其說在十四經綱目等而類經圖翼禾膠禾作和又聚英曰窺廣勻力湖反深邃之良即穴隙之謂也針灸書中諸窺字作膠

巨鼻乳下
夾水海旁五分○手陽明大腸經穴和膠耳前兌

○下關按上關軟或前關軟一名太陽一名腫子膠在耳外去骨五分半陽明手足少陽三脉之會上關一名容主人耳前起骨上廉開口有空側此張口取之手足少陽足陽明三脉會二穴并在少陽脉下關足陽明經之穴在容主人下耳前動脈下廉合口有空開口則閉側趾閉口取之足陽明少陽之會也然以下關屬陽明經靈樞及滑氏十四經并類經等皆云余而不見為膽經恐字誤乎抑以通會言之少陽乎

○聽會一名聽河一名後關在耳前陷中容主人下一寸動脈宛々中去耳珠下開口有空側

和膠作
一名二
關云
分表
行體
中謂
循江
淺之
則地
如涼

即張口取之
 ○經入門曰經徑也徑直者為徑徑之支流旁出者為絡界為十二實出一脈醫而不知經絡猶人夜行無燭
 ○分表廣勻云似嗟反不正也斜同。鍼灸聚英注表音謀言相去也
 ○脈字彙曰脈莫自切音麥說文曰血理之分表行本中者脈與脈同毛氏曰按釋名脈幕也幕絡一体也字从月从夂今从永者誤也夂音普拜切水之邪流也从夂取邪流之義不當从永然相義已久不敢廢也歐陽氏曰今从永通俗便
 ○陌南北為阡東西為陌又市中街曰陌
 ○寸口兩手六部總為寸口右手關前一分為氣口左手關前一分為人迎王叔和滑伯仁天民春甫李時珍李挺樓英吳昆戴同甫蔡西山右手寸為氣口為寸口李晞范熊宗立丁德用兩手六部為寸口為氣口為脈口挾喉兩傍為人迎雁安時張介賓兩寸為寸口為氣口王水馬玄臺張世賢王文潔劉溫舒
 關前按滑伯仁謂一難之寸口謂氣口二難三難之寸口謂忽寸尺之稱其意即見於言外也然則二難註凡一難言寸口總陰陽關尺而言何也曰氣口右手關前肺部而脈之大會其下曰關曰尺則皆肺經所歷而十二經會於氣口則其下關尺皆肺經之所經歷之道路則於氣口下定關尺置陰陽之義非謂於氣口之中有陰陽寸尺也唯脈會於氣口以下到尺澤穴因皆肺經之所過而氣口之下定關尺而置於陰陽之義也此則滑氏之意矣不知者謂到一難寸口謂氣口也居手大陰魚際却行一寸之分氣口之下曰關曰尺之註或曰一寸之分之介字當作九字氣口之下曰關曰尺八字當去之梅說或曰氣口之下下字當作中字全說皆非也又二十三難之滑氏注須互考

諸穴各義
 同山陰
 有者初
 經絡
 橫而淺

類經七卷經絡八素問氣穴命類註凡諸經命穴有曰天曰星者皆謂天也有曰天曰星者皆謂天也有曰地曰穴者皆謂地也又曰天曰星者皆謂天也有曰地曰穴者皆謂地也又曰天曰星者皆謂天也有曰地曰穴者皆謂地也又曰天曰星者皆謂天也有曰地曰穴者皆謂地也

曰地
 宅名
 脈支

經脈奇
 証其脈
 寸指本
 之關其
 隆起形
 黃者經
 之莫寸
 前莫之
 日吳隆

○五藏別論張氏注曰氣口之義其名有三手太陰肺經脈也肺主諸氣氣之盛衰見於此故曰氣口肺朝百脈脈之大會聚於此故曰脈口脈出大淵其長一寸九分故曰寸口是名雖三而實則一耳五藏六府之氣味皆出於胃變見於氣口故為五藏之主 吳隆注曰寸口脈之義乃經兩手而言非指右手為氣口也

人之意蓋謂凡此十二經經皆有動脈如上文所云者今置不取乃獨取寸口以決藏府死生吉凶何耶然寸口者脈之大會手太陰之脈動也然

此一篇之大指下文乃詳言之寸口謂氣口也居手太陰魚際却行一寸之分氣口之下曰關曰尺云者皆手太陰所歷之處而手太陰又為百脈流注朝會之始也五藏別論帝曰氣口何以獨為

脈支
 應言
 如也
 前後
 寸口
 脈之
 寸口
 大陰
 之脈
 動也

○靈樞第一篇九鍼十二原篇也今按篇中脉會大淵之一句未見之唯有陽中之少陰肺也其原出於大淵之二句張氏注曰大淵即寸口也○四十五難八會骨會大杼脉會大淵

○玉版論云○馬氏注曰五色脉變揆度奇恒俱古經篇名類註曰揆度揣度也奇恒異常也

○一溪讀大會為八會八會謂衛榮血氣筋脉骨髓也閱甫按寸口為脉之要會可考於經脉別論全文

○宗之朱子論語注曰宗猶主也自鹿通宗尊也

五藏主岐伯曰胃者水穀之海六府之大源也五味入口藏於胃以養五藏氣而變見於氣口也靈樞第一篇云脉會太淵玉版論云行奇恒之法自太陰始注謂先以氣口太陰之脉定四時之正氣然後度其量奇恒之氣也經脉別論云肺朝百脉又云氣口成寸以決死生合數論而觀之信知寸口當手太陰之部而為脉之大會明矣此越人立問之意所以獨取夫寸口而後世宗之為不易

氣口亦五藏之海也

氣口者胃之氣也胃者水穀之海六府之大源也五味入口藏於胃以養五藏氣而變見於氣口也靈樞第一篇云脉會太淵玉版論云行奇恒之法自太陰始注謂先以氣口太陰之脉定四時之正氣然後度其量奇恒之氣也經脉別論云肺朝百脉又云氣口成寸以決死生合數論而觀之信知寸口當手太陰之部而為脉之大會明矣此越人立問之意所以獨取夫寸口而後世宗之為不易

胃者水穀之海六府之大源也五味入口藏於胃以養五藏氣而變見於氣口也靈樞第一篇云脉會太淵玉版論云行奇恒之法自太陰始注謂先以氣口太陰之脉定四時之正氣然後度其量奇恒之氣也經脉別論云肺朝百脉又云氣口成寸以決死生合數論而觀之信知寸口當手太陰之部而為脉之大會明矣此越人立問之意所以獨取夫寸口而後世宗之為不易

胃者水穀之海六府之大源也

靈樞經 卷之九 九鍼十二原 第一

○一萬三千五百息筆法 經脈篇馬氏發微曰按自此肺經以至肝經及兩躡腎任共計一十六丈二尺之脈宗氣主呼吸而行脈路一呼脈行三寸一吸脈行三寸呼吸定息脈行六寸漏水下一刻計一百三十五息脈行八丈一尺二刻計二百七十息脈行一十六丈二尺為一周身漏水下百刻計一萬三千五百息脈行八百一十丈晝夜共行五十度周于身並非言手大陰行于寅時手陽明行于卯時足陽明行于辰時足太陰行于巳時手少陰行于午時手太陽行于未時足太陽行于申時足少陰行于酉時手厥陰行于戌時手少陰行于亥時足少陽行于子時足厥陰行于丑時至後世于午流注鍼灸等書始有為此說者張世賢熊宗立遂乃分增註釋如果十二經分配十二時則一時止行得一經何以能分刻之一千八百息脈行六十四丈八尺而四度周于身也又何以能十二時之一萬三千五百息脈行八百一十丈而五十四度周于身也况每經體有長短穴有多寡假如手少陰心止有九穴左右計一十八穴不過自手小指至肘上膈內而已今日行于午時其一時其一千一百二十五息脈行六十七丈五尺較之足太陽勝脈經有六十三穴左右共計一百二十六穴直自目之內眥上行于頭顛至項後行背四行下行委中以至足之小指外側其穴道身體盡一身之長今自行于申時則一時之中亦止得息數一千一百二十五息脈數止得六十七丈五尺乎其各經長短不同又皆息數脈數俱以一時之中而盡合乎所謂一時止行一經者實理勢之所必無也彼或以二十三難始從中焦始字遂指寅為肺便以卯為大腸而直輸至五為肝經邪殊不知經脈者必始寅初一刻而經脈運行之始如于肺經謂之始于寅時一刻則可若泥定肺經止行于寅時則非也故自二刻一周身之後又從中焦而起一日一夜有五十度起于中焦合晝夜而皆然不祖寅時而巳何可以始于一刻而遂指肺之必行于寅時也至有以餘時配各經者又繆之繆刻李東垣此事難知集鍼灸聚英及歷朝太醫院刊勤諸經穴名于右碑者亦以各經分配各時蓋相仍于後世醫籍而未究經典耳備考靈素豈

軒岐之本旨哉 ○評林之筆法。漏水下一刻計一百三十五息脈行八丈一尺二刻計二百七十息脈行一十六丈二尺為一周身積而推之漏水下二十刻計二千七百息脈行一百六十二丈為十度周身漏水下四十刻計五千四百息脈行三百二十四丈為二十度周身漏水下六十刻計八千一百息脈行四百八十六丈為三十度周於身漏水下八十刻計一萬八

之法著之篇首乃開卷第一義也學者詳之。

一呼脈行三寸。一吸脈行三寸。呼吸定息脈行六寸。人一日一夜凡一萬三千五百息脈行五十度周於身漏水下百刻計一萬三千五百息脈行八百一十丈晝夜共行五十度周于身並非言手大陰行于寅時手陽明行于卯時足陽明行于辰時足太陰行于巳時手少陰行于午時手太陽行于未時足太陽行于申時足少陰行于酉時手厥陰行于戌時手少陰行于亥時足少陽行于子時足厥陰行于丑時至後世于午流注鍼灸等書始有為此說者張世賢熊宗立遂乃分增註釋如果十二經分配十二時則一時止行得一經何以能分刻之一千八百息脈行六十四丈八尺而四度周于身也又何以能十二時之一萬三千五百息脈行八百一十丈而五十四度周于身也况每經體有長短穴有多寡假如手少陰心止有九穴左右計一十八穴不過自手小指至肘上膈內而已今日行于午時其一時其一千一百二十五息脈行六十七丈五尺較之足太陽勝脈經有六十三穴左右共計一百二十六穴直自目之內眥上行于頭顛至項後行背四行下行委中以至足之小指外側其穴道身體盡一身之長今自行于申時則一時之中亦止得息數一千一百二十五息脈數止得六十七丈五尺乎其各經長短不同又皆息數脈數俱以一時之中而盡合乎所謂一時止行一經者實理勢之所必無也彼或以二十三難始從中焦始字遂指寅為肺便以卯為大腸而直輸至五為肝經邪殊不知經脈者必始寅初一刻而經脈運行之始如于肺經謂之始于寅時一刻則可若泥定肺經止行于寅時則非也故自二刻一周身之後又從中焦而起一日一夜有五十度起于中焦合晝夜而皆然不祖寅時而巳何可以始于一刻而遂指肺之必行于寅時也至有以餘時配各經者又繆之繆刻李東垣此事難知集鍼灸聚英及歷朝太醫院刊勤諸經穴名于右碑者亦以各經分配各時蓋相仍于後世醫籍而未究經典耳備考靈素豈

衛行陽二十五度行陰亦二十五度為一周也故五十度復會於手太陰寸口者五藏六府之所終始故法取於寸口也

承上文言人謂平人不病而息數勻者也呼者氣之出陽也吸者氣之入陰也

運衛者宗氣所聚也宗氣者中焦所化也中焦者脾胃也脾胃者水穀之海也水穀入于胃則脾為之運化而後能入于肺也

軒岐之本旨哉 ○評林之筆法。漏水下一刻計一百三十五息脈行八丈一尺二刻計二百七十息脈行一十六丈二尺為一周身積而推之漏水下二十刻計二千七百息脈行一百六十二丈為十度周身漏水下四十刻計五千四百息脈行三百二十四丈為二十度周身漏水下六十刻計八千一百息脈行四百八十六丈為三十度周於身漏水下八十刻計一萬八

難經上

五十周無晝夜陰陽之殊衛氣之行則不然晝但周陽於身體四肢之外不入五藏六府之內夜但周陰於五藏六府之內不出身體四肢之外故五十周至平且方與榮大會於肺手大陰也

內經平人氣象論云人一呼脈再動一吸脈再動呼吸定息脈五動閏以大息命曰平人故平人一呼脈行三寸一吸脈行三寸呼吸定息脈行六寸以呼吸之數言之。一日一夜凡一萬三千五百息以脈行之數言之則五十度周於身而榮衛之行於陽者二十五度行於陰者亦二十五度出入陰陽參交互注無少間斷五十度畢適當漏下百刻為一晷時又明日之平曰矣迺復會於手太

○大息脈訣刊誤云其曰閏以大息者闕在氣盈朔虛之間大息在呼吸之間猶歲之閏非一呼一吸之外再有呼吸也太息者呼吸之定在呼吸之間

○脈行六寸○類注曰出氣曰呼入氣曰吸一呼一吸總名一息動至也再動兩至也常人之脈一呼兩至一吸亦兩至呼吸定息謂一息既盡而換息未起之際也脈又一至故曰五動閏餘也猶閏月之謂言平人常息之外間有一息甚長者為閏以太息而又不止五至也此即平人不病之常度然則總計定息大息之數大約一息脈當六至故五十管篇曰呼吸定息脈行六寸乃合一至一寸也

衛氣行於陰陽二十五度分晝夜 類注衛氣之行夜則行陰分二十五度晝則行陽

類注平旦者陰陽之交也陽主晝陰主夜陽主表陰主裏凡人身營衛之氣晝夜五十周於身晝則行陽夜則行陰晝夜五十周於身晝則行陽夜則行陰晝夜五十周於身

陰此寸口所以為五藏六府之所終始而法有取於是焉蓋以榮衛始於中焦注手太陰陽明陽明注足陽明太陰太陰注手少陰太陽太陽注足太陽少陰少陰注手心主少陽少陽注足少陽厥陰計呼吸二百七十息脈行一十六丈二尺漏下一刻為一周身於是復還注手太陰積而盈之人一呼一吸為一息每刻一百三十五息每時八刻計一千八百息十二時九十六刻計一萬二千

二百七十息 氣行十周於身 一萬三千五百息 氣行五十管於身 是衛氣之行者非晝夜也營氣行

每刻一百三十五息 每時八刻計一千八百息 十二時九十六刻計一萬二千

每刻一百三十五息 每時八刻計一千八百息 十二時九十六刻計一萬二千

每刻一百三十五息 每時八刻計一千八百息 十二時九十六刻計一萬二千

每刻一百三十五息 每時八刻計一千八百息 十二時九十六刻計一萬二千

每刻一百三十五息 每時八刻計一千八百息 十二時九十六刻計一萬二千

每刻一百三十五息 每時八刻計一千八百息 十二時九十六刻計一萬二千

八則千八十息也又以八刻乘
十二時則九十六刻也

○以一百三十息乘九十六刻
則一萬二千九百六十息也

○刻之餘分。一刻為六十分
則一時八刻二十分也今每時

為八刻而計則一時之餘分二
十分也以二十分而乘十二時

二百四十分也二百四十分則
四刻也○刻之餘分者一晝夜

為百刻則今得九十六刻而餘
分者即四刻也○置每刻一百

三十五息以四刻乘則得五百
四十息以之合萬二千九百六

十息則一萬三千五百息也
○四十八周身。置於二百七

十息乘六寸則一十六丈二尺也○置於六
十四丈八尺以十二時乘則七百七十七丈六尺也○每時四周則十二時四十八周也

○刻之餘分者前之四十八周身之餘分也○一周一十六丈二尺則二周得三十二丈四尺
也此四刻之間也○以前之七百七十七丈六尺合三十二丈四尺則得八百一十丈也

○類經衛氣行篇注曰衛氣之行於身者一日一夜凡五十周於身天之陽主晝陰主夜人之
陽主府陰主藏故衛氣晝則行於陽分二十五周夜則行於陰分二十五周陽分者言表言府
陰分者言裏言藏也故夜則周於五藏

○大要會評林曰會者脈氣之
所聚也曰大要會會者其會聚
之所為至要至大也

○尺咫說文中婦人手長八寸
謂之咫周尺也

○尋常曰滿注八尺為尋倍尋
為常

○仍說文仍仍臂一尋八尺从
人乃漢書應劭注五尺六寸師
古曰非也八尺曰仍人仲臂一
尋書經為山九仍秋文云七尺
孟子掘井九軌注八尺也
○易曰一陰一陽謂之道陰陽

九百六十息刻之餘分得五百四十息

合一萬三千五百息也一息脈行六寸

每二刻二百七十息脈行一十六丈二

尺每時八刻脈行六十四丈八尺榮衛

四周於身十二時計九十六刻脈行七

百七十七丈六尺為四十八周身刻之

餘分行二周身得三十二丈四尺摠之

為五十度周身脈得八百一十丈也此

呼吸之息脈行之數周身之度合晝夜

百刻之義也行陽行陰謂行晝行夜也

二難曰脈有尺寸何謂也然尺寸者脈之大
要會也

尺說文云凡度名十寸也人手卻十分
動脈為寸口寸寸為尺規矩事也古者

寸尺尋常初諸度量皆以人之體為
法故分寸以象布指之狀十分也

人手卻一寸動脈謂之寸口从又从一
今按如說文所紀尤可見人體中脈之
尺寸也尺陰分寸陽分也人之全身經
絡榮衛五藏六府莫不由於陰陽而或

應象大論天元紀大論鬼史區
日陰陽者天地之道也萬物之
網細變化之父母生親之本始
神明之府也

○對待廣句日對當也配也說
文曰待族也族也
粟高十分為寸寸高尺家語布
指知寸

脈要精微命
之內兩傍則左以候肝以候心
右外以候脾以候胃以候肺以候中
左外以候肺以候胸中
右外以候脾以候中
候內以候腹中
○治評林曰治者為言屬也
前後候後

○脈訣評林卷之一曰手掌背
後背是關位左右手則高骨之下是關脈形狀宛然在也劉氏言掌後高骨非掌背後之高骨
如此相去大遠所謂即本掌後高骨之下關脈宛然有在矣

陰陽對待 程氏遺書
丙集上篇無不有對一陽一陰一善一惡一陽長則陰消善增則惡滅則理也堆之甚遠乎人只尋此耳

千金要方
四平脈大法第一問曰何謂三部脈答曰寸關尺也凡人長短不同其形各異有尺寸分二關之云

唐孫思邈 京兆華原人千金方
二十卷通文帝唐高宗亦名進
官國神醫大白山

○肘腕類注曰肘臂之中節曰
肘臂掌之節曰腕又曰臂掌之
節曰腕臂掌之交曰肘○醫按
秋名曰腕定也言可宛屈也
勻音肘音注臂日篇也
勻天曰腕音ワニ音後高骨中

此處甚
寸陽得寸內九分從寸口又却行寸分爲寸又
入六分爲尺分○又曰從尺際至高骨而寸其
甲名曰寸從寸口至尺名曰尺從尺口至寸後高
骨曰關陽出陰入以關爲界如天地人爲三界

過與不及於尺寸見焉故爲脈之大要
會也一難言寸口爲脈之大會以肺朝
百脈而言也此言尺寸爲脈之大要會
以陰陽對待而言也大抵手太陰之脈
由中焦出行一路直至兩手大指之端
其魚際卻行一寸九分通謂之寸口於
一寸九分之中目尺曰寸而關在其中矣
從關至尺是尺內陰之所治也從關至魚
際是寸口內陽之所治也

關者掌後高骨之分寸後尺前兩境之
際是寸口內陽之所治也

關者掌後高骨之分寸後尺前兩境之
際是寸口內陽之所治也

間陰陽之界限也從關至尺澤謂之尺
尺之內陰所治也從關至魚際是寸口
寸口之內陽所治也故孫思邈云從肘
腕中橫文至掌魚際後文却而寸分之
而入取九分是爲尺此九分者自肘腕
寸分之爲寸寸取第九分至魚際爲一尺
之一寸寸中爲脈之尺位從魚際後文
却還度取十分之一則是寸此寸字非
寸乃從肘腕橫文至魚際却而取寸分之
中之一寸是寸也以此一寸之中取九
分爲脈之寸寸十分之而入取九分之
中則寸口也

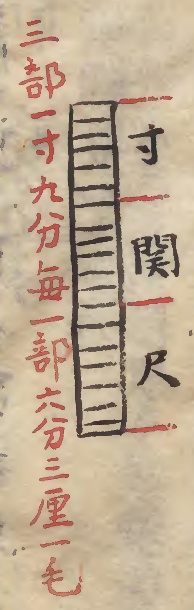
佳經

從關爻是奇
從關爻是陰

類經有者寸而人身動脈維多唯此言
三部獨長寸九分故綱曰寸口分言之則外
寸部內為尺部外為陽故寸內得九分陽之數
也內為陰故尺內得一寸陰之數也其所以寸
寸者以內外本未對待而言而分其者也

○評林曰一寸者十分也十數
偶也

尺者終始猶言本末也又者本寸布也
本枝葉之謂



故分寸為尺分尺為寸
寸為陽尺為陰陽上而陰下寸之下尺
也尺之上寸也關居其中以爲限也分
寸爲尺分尺爲寸此之謂數分猶別也
故自魚際穴起寸寸之後分爲
尺自尺澤穴起寸寸之前分爲寸也
故陰得尺內一寸陽得寸內九分
老陰之數終於十故陰得尺內之一寸
此尺字指魚際至寸尺老陽之數極於九
澤通計寸寸者而言此寸字指人
故陽得寸內之九分手卻寸寸而言
尺寸終始一寸九分故曰尺寸也

○難言爲寸口爲脈之常 ○難言尺寸爲脈之要會

○難言尺寸爲脈之要會 ○難言尺寸爲脈之要會

唐指之法
○難言尺寸爲脈之要會
○難言尺寸爲脈之要會

○溢由日集註句解等溢音益
雖然先輩用乙音者也

○四十九篇由日四十九篇五
色篇也但無關格之說四十八

寸爲尺之始尺者寸之終云尺寸者以
終始對待而言其實寸得九分尺得
一寸皆陰陽之盈數也麗安常云越人
取手太陰之行度魚際後寸九分以
配陰陽之數蓋謂此也
三難曰脈有大過有不及有陰陽相乘有
覆有溢有闕有格何謂也

太過不及病脈也關格覆溢死脈也關
格之說素問六節藏象論及靈樞第九
篇第四十九篇皆主氣口人迎以陽經

禁服篇有關格之說九當作八

經解篇三虛者人迎大三倍於寸口虛者人迎系於寸口之義

○法張氏曰法者診之法也

○遂勻會達也廣勻道也往也
○乘集註音積乘食陵切侵也

然始為平
禁服篇云
六氣成象
人迎四盛且大且數名曰溢曰倍外格
人迎四倍名曰大且數名曰溢曰倍外格
命人迎四盛已上名曰格曰

生意三義見藏象五
類註云不能帶謂陰陽乖亂不能運行
彼此格拒不相通也

○更於○一說廻於者板行之
誤也當作廻旋也運氣生成論
曰六氣廻旋以成於四時也
○有肯哉由曰遂上魚而無廻
者欲求之生意得有其肯哉○
醫按此說甚非也西京賦向注
曰旋廻也

經脈篇遂者寸口大三倍於人迎虛者
則寸口反少於人迎也之義

取決於人迎陰經取決於氣口也今越
人乃以關前關後言者以寸為陽而尺
為陰也

然關之前者陽之動也脉當見九分而浮
過者法曰太過減者法曰不及

關前為陽寸脉所動之位脉見九分而
浮九陽數寸之位浮陽脉是其常也過
謂過於本位過於常脉不及謂不及本
位不及常脉是皆病脉也

遂上魚為溢為外關內格此陰乘之脉也

遂字下遂字可作進彙曰遂進也
愚按下遂字可作進彙曰遂進也

在氣口
如經

言之前
曰也

愚按下遂字可作進彙曰遂進也

遂者遂也徑行而直前也謝氏謂遂者
直上直下殊無廻於之生意有肯哉經
曰陰氣太盛則陽氣不得相營也以陽
氣不得營於陰陰遂上出而溢於魚際
之分為外關內格也外關內格謂陽外
閉而不下陰從而內出以格拒之此陰
乘陽位之脉也
關以後者陰之動也脉當見一寸而沉過
者法曰太過減者法曰不及
關後為陰尺脉所動之位脉見一寸而

命書說
中
四言為
金言不
改言耳

脈

終始篇云脈口盛且大且數者名曰溢溢陰陰內閉
內閉不通死不治
禁服篇云口四倍者名曰內閉者且查數死不
六節藏象命口四盛已上為內陰殊漸絕也
左傳斬其木而補殊 又別也

沉一寸陰數尺之位沉陰脈是其常也
過謂過於本位過於常脈不及謂不及
本位不及常脈皆病脈也
遂入尺為覆為內閉外格此陽乘之脈也
經曰陽氣太盛則陰氣不得相營也以
陰氣不得營於陽陽遂下陷而覆於尺
之分為內閉外格也內閉外格謂陰內
閉而不工陽從而外入以格拒之此陽
乘陰位之脈也
故曰覆溢

○詠玉篇曰除其之丸二切視
驗也
○平人氣象論曰人以水穀為
本故絕水穀則死脈無胃氣亦
死所謂無胃氣者但得真藏脈
不得胃氣也又玉機真藏論曰
五藏皆真氣於胃脈者不能自
致手太陰必用于胃氣乃至於
手太陰故五藏各以其時自為
而至於手太陰也故邪氣勝者
精氣衰也故病甚者胃氣不能

覆如物之覆由上而傾於下也溢如水
之溢由內而出乎外也
是其真藏之脈人不病而死也
覆溢之脈乃孤陰獨陽上下相離之証
故曰真藏之脈謂無胃氣以和之也凡
人得此脈雖不病猶死也○此篇言陰
陽之太過不及雖為病脈猶未至危殆
若遂上魚入尺而為覆溢則死脈也此
遂字最為切緊蓋承上起下之要言不
然則太過不及陰陽相乘閉格覆溢渾

渾濁也
浸水
虛者

死音
危也
以音
論曰

干難淫言
脈有伏匿
伏匿何藏
不言伏匿
邪然謂之
相乘更相
也脈居
高而反
脈見者
陽乘陰也
脈乘時
此謂中
伏月也
居月部
及月脈
者月乘
月也脈
時陰消
長此謂
月中伏
也

與之俱至於手太陰故真藏之
氣獨見者病勝者藏故曰死
○新校正按揚上善曰無餘物和
雜故名真五藏之氣皆胃氣和
之不得獨用

○逕庭莊子逍遙遊逕庭可馬
本作逕庭劫定切謂激過也希
逸曰逕音徑庭音趨逕庭言疆
界遙遠也彙趁踐也逐也

為一意漫無輕重矣或問此篇之陰陽
相乘與二十篇之說同異曰此篇乃陰
陽相乘之極而為覆溢二十篇則陰陽
更相乘而伏匿也更之一字與此篇遂
字大有逕庭更者更互之更遂者直遂
之遂而覆溢與伏匿又不能無辨蓋覆
溢為死脈伏匿為病脈故不可同日語
也○此書首三篇乃越人開卷第一義
也一難言寸口統陰陽関尺而言二難
言尺寸以陰陽始終對待而言関亦在

別構之民本不道福

詳陰陽
動註字樣
詳義見撰

○津論語目使子路問津
氣水同一者天運命之時以精氣
於天數通於氣吸接於地故通乎精
生三

○句解云脈有陰有陽其法度
如何○宗牧云陽陰之上加浮
沉二字觀之則甚吟味勢有之
○醫家大法目大抵呼出心與
肺從天而言吸入腎與肝從地
而言也

口雖云氣有呼吸有陰陽夫有氣
而後有脈也故言脈之陽陽者
先言氣之呼吸也

其中矣三難之覆溢以陰陽関格而言
尤見関為津要之所合而觀之三部之
義備矣一難言陰陽之常二難言陰
陽之變

四難曰脈有陰陽之法何謂也然呼出心
與肺吸入腎與肝呼吸之間脾受穀味也
其脈在中

呼出為陽吸入為陰心肺為陽腎肝為
陰各以部位之高下而應之也一呼再
動心肺主之一吸再動腎肝主之呼吸

天至地成也
生欠天七倍之類

人氣於
穀之
生數
周數

難經止

○灌溉文選都督賦時雨降猶灌溉

○評林曰按內經脈有陰陽之義甚廣茲以浮沉二字該之最得其要此難上節首陰陽二字指脈法之陰陽而言次陰陽二字指脈位陰陽而言下節陰陽二字與上節首陰陽二字同○虞曰陽象火而炎上故曰浮也陰象水而潤下故曰沉○丁德用曰謂脈循行貼筋骨名曰沉也又曰謂脈循行皮膚血脉有肌肉之上則名曰浮也

診家起要
牢堅牢也
沉而有力
刊誤字者
傷也指下似
沉似伏實
大而長微
弦曰牢

傷寒論辨
大浮數動
凡陰病見

此見卷語之義也○評林又曰蓋上節其脈在中言在呼吸之中此節其脈在中言在浮沉之中皆自脾脈而言耳○又曰惟有呼吸而後有浮沉有浮沉而後有陰陽有陰陽而後有脈法分陰陽則浮沉二字真足以盡脈位與脈法矣

○水之象○或曰水載大船是內剛之證也
脈之問曰脈有浮沉者何謂也答曰脈滑此名陽也脈沉濡弱弦微此名陰也陽脈者生陽病見陰脈者死

定息脈五動閏以太息脾之候也故曰呼吸之間脾受谷味也其脈在中在中者在陰陽呼吸之中何則以脾受谷味灌溉諸藏諸藏皆受氣於脾土主中宮之義也

浮者陽也沉者陰也故曰陰陽也浮為陽沉為陰此承上文而起下文之義

心肺俱浮何以別之然浮而大散者心也浮而短濇者肺也腎肝俱沉何以別之然

牢而長者肝也按之濡舉指來實者腎也脾者中州故其脈在中是陰陽之法也心肺俱浮而有別也心為陽中之陽故其脈浮而大散肺為陽中之陰其脈浮而短濇肝腎俱沉而有別也肝為陰中之陽其脈牢而長腎為陰中之陰其脈按之濡舉指來實外柔內剛水之象也脾說見前

脈有一陰一陽一陰二陽一陰三陽有一

○閱甫按寸口兩手六部也六脈浮沉長短滑瀦也

○圖註曰觀經文下有二陰一陽等句字樣即非俱動之說矣越人誠恐後人不明此意故為問答其用心之仁也如此也○

由曰或問一陽一陰與一陰一陽辨例如何然帶浮者言一陽一陰帶沉者言一陰一陽也所謂初稱為本後稱為末也○圖註曰經者十二經之經也假如

一陰一陽之脈沉而滑也見於左尺腎與膀胱之經為順見於左寸心與小腸二經則為逆矣餘逆順做此○評林曰蓋一陰一陽者謂脈來沉而滑見於左手尺部是腎與膀胱之正脈也故名之曰順若見於左手寸口是心與小腸之脈被冰來熄火矣非逆而何一陰二陽者脈來

沉瀦而短時一浮也寸部見之則為陰中伏陽矣似二十難陰脈乘陽而陰中伏陽之脈各以十二經所在審四時之候察六脈之變以各其病之為逆為順而決其死生也

○又曰素問陰陽離合論曰岐伯曰陰陽首數之可千推之可百數之可千推之可萬萬之大不可勝數其要也其此之謂欤問曰脈有相乘有緩有橫有逆有順何也師曰水行乘火火行乘金金行乘木木行乘水行乘火火行乘水木行乘金各曰橫水行乘金火行乘木各曰逆金行乘水木行乘火各曰順也

○閱甫按春者浮為順而瀦為逆夏浮大為順而沉瀦為逆秋瀦為順而散大為逆冬沉瀦為

○又曰素問陰陽離合論曰岐伯曰陰陽首數之可千推之可百數之可千推之可萬萬之大不可勝數其要也其此之謂欤問曰脈有相乘有緩有橫有逆有順何也師曰水行乘火火行乘金金行乘木木行乘水行乘火火行乘水木行乘金各曰橫水行乘金火行乘木各曰逆金行乘水木行乘火各曰順也

○閱甫按春者浮為順而瀦為逆夏浮大為順而沉瀦為逆秋瀦為順而散大為逆冬沉瀦為

陽一陰一陽二陰一陽三陰如此之言寸

口有六脈俱動邪然此言者非有六脈俱

動也謂浮沉長短滑瀦也浮者陽也滑者

陽也長者陽也沉者陰也短者陰也瀦者

陰也所謂一陰一陽者謂脈來沉而滑也

一陰二陽者謂脈來沉滑而長也一陰三

陽者謂脈來浮滑而長時一沉也所言一

陽一陰者謂脈來浮而瀦也一陽二陰者

謂脈來長而沉瀦也一陽三陰者謂脈來

沉瀦而短時一浮也各以其經所在名病

者謂脈來沉而滑見於左手尺部是腎與膀胱之正脈也故名之曰順若見於左手寸口是心與小腸之脈被冰來熄火矣非逆而何一陰二陽者脈來

逆順也
又設問答以明陰陽脈見於三部者不單至也惟其不單至故有此六脈相兼而見浮者輕手得之長者通渡本位滑者往來流利皆陽脈也沉者重手得之短者不及本位瀦者往來凝滯皆陰脈也惟其相兼故有一陰一陽又一陽一陰如是之不一也夫脈之所至病之所

在也以脈與病及經絡藏府象之某為宜某為不宜四時相應不相應以名病

順而緩草為逆之類此四時之順逆也

之逆順也

○評林曰脈有輕重診脈下指之輕重也非言脈之輕重也○左傳哀公十八年不辨菽麥杜預曰菽大豆也○脈經菽小豆也○明理論云菽眾豆之惣名也○傷寒條辨云師曰脈者人以指按之如三菽之重者肺氣也注菽大豆也輕重以下指之法言故何氏曰越人云菽大抵是簡約摸的法見得輕重有差等非真如菽之重也○來疾者辨正云注義補注皆作疾字然照四難作實者為是○捷徑曰只腎脈不言菽者腎脈之指法既言至骨至腎則豈有菽耶由此張仲景王叔和蔡西山戴同甫等亦不言菽耳○評林同按持脈如三菽之重非指右寸而言凡六脈皆然也蓋皮毛至浮血脈下之肌肉又下之骨又至沉者也故輕重不同安得泥三菽止於右寸六菽止於左寸九菽止於右關十二菽止於左關十五菽止於左部哉

五難曰脈有輕重何謂也然初持脈如三菽之重與皮毛相得者肺部也如六菽之重與血脈相得者心部也如九菽之重與肌肉相得者脾部也如十二菽之重與筋骨相得者肝部也按之至骨舉指來疾者腎部也故曰輕重也
肺最居上主候皮毛故其脈如三菽之重
心在肺下主血脈故其脈如六菽之重
脾在皮下主肌肉故其脈如九菽之重

詳林曰此言診脈之法有輕重之異也診脈一指之輕重也非言脈之輕重也

○評林曰此言診脈之法有輕重之異也診脈一指之輕重也非言脈之輕重也

重肝在脾下主筋故其脈如十二菽之重
腎在肝下主骨故其脈按之至骨舉指來實腎不言菽以類推之當如十五菽之重今按此法以輕重言之即浮中沉之意也然於樞素無所見將古脈法而有所授受邪抑越人自得之見邪廬陵謝氏曰此寸關尺所主藏府各有分位而一部之中脈又自有輕重因舉陵陽虞氏說云假令左手寸口如三菽之重得之乃知肺氣之至如六菽之重得

滑以輕重言之則浮中沉也○評林曰此言診脈之法有輕重之異也診脈一指之輕重也非言脈之輕重也

重得之乃知肺氣之至如六菽之重得

○准繩孟子離婁篇云以規矩
準繩以爲方圓平直注曰準所
以爲平繩所以爲直
○消息易豐卦彖辭云天地盈
虛與時消息傳云消息謂進退
也

○圖註曰此言陰陽太過不及
之脈陰主尺陽主寸寸浮而尺
沉損小者不足而謂虛實大者
太過而謂盛夫脈也者陰陽平
則爲福苟或偏勝而陰盛陽虛
則寸浮者損小尺沉者實大矣
陽盛陰虛則寸浮者實大而尺
沉者損小矣此尺寸陰陽之虛
實也以各經言之每部俱有陰
陽虛實但輕手浮之而損小重手沉
取之而實大謂之陽盛陰虛經語渾然所
包者廣學者宜細詳之○王機微義曰謹按趙嗣真
曰素問論陰陽虛實四證者雜病也難經六難之論脈也云

之知本經之至餘以類求之夫如是乃
知五藏之氣更相溉灌六脉因茲亦有
准繩可以定吉凶言疾病矣関尺皆然
如十難中十變脉例而消息之也
六難曰脉有陰盛陽虛陽盛陰虛何謂也
然浮之損小沉之實大故曰陰盛陽虛沉
之損小浮之實大故曰陽盛陰虛是陰陽
虛實之意也

浮沉以下指輕重言盛虛以陰陽盈虧
言輕手取之而見減小重手取之而見

○評林曰經言者述內經言也少陽者一陽也足少陽膽也至脉之至也陽明者二陽也足陽
明胃也大陽者三陽也大陽膀胱也太陰者三陰也手太陰肺也太陰者二陰也足少陰腎也
○又曰予嘗考四氣調神大論云逆春氣則少陽不旺肝氣內變逆夏氣則太陽不長心氣內
悶逆秋氣則大陰不收肺氣焦滿逆冬氣則少陰不藏腎氣獨沉現此則知春夏以府言陽氣
爲重也秋冬以藏言陰氣爲重
也亦可以明此篇之意矣又張
世賢以前三十日爲足經王假如人言氣
三十日爲手經王假如人言氣
口病証必先足而後手如此處
殊爲無據也大凡經言少陰陽
明之類有目手有目足者又有
不自手足而竟言少陽陽明等
語惟又神則自明于心語無所
拘而後人則多感多解耳夫可
以辨之不明也哉
○俗解敦重也集註都昆切厚
也○評林曰平脉者春弦夏鈞
秋毛冬石是也病脉者浮數爲
熱遲沉爲寒是也王脉如此篇
之所言也

實大知其爲陰盛陽虛也重手取之而
見損小輕手取之而見實大知其爲陽
盛陰虛也大抵輕手取之陽之分重手
取之陰之分不拘何部率以是推之
七難曰經言少陽之至乍大乍小乍短乍
長陽明之至浮大而短太陽之至洪大而
長太陰之至緊大而長少陰之至緊細而
微厥陰之至沉短而敦此六者是平脉邪
將病脉耶然皆王脉也

六者之王說見下文

七難三陽脈
之少陰脈
經與此不同
脉經於三陽
則少陽大陽
少陰大陰
少陽大陽
少陰大陰
少陽大陽
少陰大陰
少陽大陽
少陰大陰

七難三陽脈
之少陰脈
經與此不同
脉經於三陽
則少陽大陽
少陰大陰
少陽大陽
少陰大陰
少陽大陽
少陰大陰
少陽大陽
少陰大陰

氣象論
脈象論
經脈論
病脈論
死生論

氣象論
脈象論
經脈論
病脈論
死生論

甲子 冬至 一葉表 二葉表

類註 曰此言人之脈氣必隨天地陰陽之化

而信之卷辭也

○曆元捷徑曰自上古冬至至今年寬永十四年丁丑積年七兆令七万令九百五十三年也指其初謂之上古十一月甲子合朔冬至也合朔者每朔月與月合所謂經積年合今冬至者名之曰曆元也

○氣朔○捷徑曰前所言自一歲也不拘氣盈與朔虛而言也故曰蓋取夫氣朔之分齊也耳

其氣以何朔各王幾日然冬至之後得甲子少陽王復得甲子陽明王復得甲子太陽王復得甲子太陰王復得甲子少陰王復得甲子厥陰王王各六十日六六三百六十日以成一歲此三陽三陰之旺時日大要也

上文言三陽三陰之王脉此言三陽三陰之王時當其時則見其脉也曆家之說以上古十一月甲子合朔冬至為曆元蓋取夫氣朔之分齊也然天度之運

六節象命類註云一歲之日以三百六十五為常數而月以廿九日為常數每年止三百五十四日又二十七刻而十二時相盡矣是固歲月不齊也曰者凡五日又二十五刻為朔虛日也於天改周天之數共三百六十五度四分度之是固歲天多於日月者凡五日又二十五刻也氣盈合氣盈朔虛共得十日零八刻此歲氣盈之數而月生丁氏之語非如此其意而言

與日月之行遲速不一歲各有差越人所謂冬至之後得甲子亦以此數是故氣朔之不齊節候之早晚不能常也故丁氏注謂冬至之後得甲子或在小寒之初或在太寒之後少陽之至始於此餘經各以次繼之紀氏亦謂自冬至之日二陽始生於冬至之後得甲子少陽脉王也若原其本始以十一月甲子合朔冬至常例推之則少陽之王便當從此日始至正月中餘經各以次繼之少

丁氏用宋嘉祐年中濟陽人作雜經補注五美

紀天錫金太定間仙麓人

此日始至正月中餘經各以次繼之少

陽之氣王
於夏至後
十日是時
陽氣尚微
故長數為
陰氣短為
陽氣短為
陰氣長為
陽氣長為
陰氣短為
陽氣長為

陰之氣王
於冬至後
十日是時
陰氣尚微
故長數為
陽氣短為
陰氣長為
陽氣長為
陰氣短為
陽氣長為

○平人氣象論曰太陽脈至洪大以長注此言人之脈氣必隨天地陰陽之化而為之卷舒也太陽之氣王於穀雨後六十日是時陽氣太盛故其脈洪大而長也注少陽脈至乍數乍疎乍短乍長注少陽之氣王於冬至後六十日是時陽氣尚微陰氣未退故長數為陽疎短為陰而進退未定也絛陽明脈至浮大而短陽明之氣王於雨水後六十日是時陽氣未盛陰氣尚存故脈雖浮大而仍兼短也○愚按此論但言三陽而不及三陰諸家疑為古文脫簡者是也及閱七難所載則陰陽俱全其言少陽之至乍大乍小乍短乍長陽明之至浮大而短太陽之至洪大而長此皆與上論相合

十月以成二歲此三陽三陰之時日大要也據此二說則逐節推之可知矣○又按至真要大論曰厥陰之至其脈弦少陰之至其脈鈞太陰之至其脈沉少陽之至其脈大而浮陽明之至其脈大而長少陰之至其脈微而沉太陰之至其脈沉而微厥陰之至其脈微而沉此皆與上論相合

陽之至陽氣尚微故其脈乍大乍小乍短乍長陽明之至猶有陰也故其脈浮大而短太陽之至陽盛而極也故其脈洪大而長陽盛極則變而為陰矣故夏至後為三陰用事之始而太陰之至陰氣上微故其脈緊大而長少陰之至陰漸盛也故其脈緊細而微厥陰之至陰盛而極也故其脈沉短以敦陰盛極則變而之陽仍三陽用事之始也此則三陽三陰之王脈所以經六甲而循四時

率皆從微以至乎著自漸而趨於極各有其序也表氏曰春溫而夏暑秋涼而冬寒故人六經之脈亦隨四時陰陽消長迭運而至也○劉溫舒曰至真要論云厥陰之至其脈弦少陰之至其脈鈞太陰之至其脈沉少陽之至大而浮陽明之至短而濇太陽之至大而長亦隨天地之氣卷舒也如春弦夏洪秋毛冬石之類則五運六氣四時亦皆應之而見於脈爾若平人氣象論太陽脈至洪

類此

論此

三陰

家

又

論

又

論

又

論

又

論

又

論

又

論

又

論

又

論

又

論

又

論

又

論

又

論

又

論

又

論

又

論

又

論

洪秋脉毛冬脉石者是也則五

運六氣亦皆應之而見於脉云

云○類經曰此言人之脉氣必

隨天地陰陽之化而為之卷舒

也○選二十四贈張華詩注向

曰卷舒猶往來

○三陰三陽平人氣象論言三

陽脉而無三陰之脉馬氏曰此

則內經之所遺而難經之所備

其必有所本也

論者是也及因七難所載則陰

真矣論曰脈之至其脈弦少則

之至其脈沉少則之至大而

之至大而長者若此不同者何

○腎間動氣 關甫按熊宗立

王文掣指太溪之動脉而言目

廣玄操丁德用喘范潔古指尺

脉而言虞慶天民滑氏張世賢樓

美指臍下丹田之地為腎間動氣

也○脉經曰腎間動氣謂

左為腎右為命門命門者精神之

所舍原氣之所係也一名守邪之

神以命門之神固守邪氣

不得妄入入即死矣此腎氣先

絕於內其人便死其脉不復反

得動氣○脉望曰天機者臍下

一寸三分也聖人下手養胎仙之

處難經云臍下腎間動氣者丹田

也人之性命也丹田性命

詳論翼三卷三焦胎絡命門

詳論翼三卷三焦胎絡命門

詳論翼三卷三焦胎絡命門

詳論翼三卷三焦胎絡命門

詳論翼三卷三焦胎絡命門

詳論翼三卷三焦胎絡命門

詳論翼三卷三焦胎絡命門

詳論翼三卷三焦胎絡命門

詳論翼三卷三焦胎絡命門

詳論翼三卷三焦胎絡命門

詳論翼三卷三焦胎絡命門

詳論翼三卷三焦胎絡命門

詳論翼三卷三焦胎絡命門

詳論翼三卷三焦胎絡命門

詳論翼三卷三焦胎絡命門

大而長少陽脉至乍數乍疎乍短乍長

陽明脉至浮大而短難經引之以論三

陰三陽之脉者以陰陽始生之淺深而

言之也○篇首稱經言二字致之樞素

無所見平人氣象論雖略有其說而不

詳豈越人之時別有所謂上古文學耶

將內經有之而後世脫簡耶是不可知

也後凡言經言而無所致者義皆倣此

八難曰寸口脉平而死者何謂也然諸十

二經脉者皆係於生氣之原所謂生氣之

原者謂十二經之根本也謂腎間動氣也

此五藏六府之本十二經脉之根呼吸之

門三焦之原一名守邪之神故氣者人之

根本也根絕則莖葉枯矣寸口脉平而死

者生氣獨絕於內也

腎間動氣人所得於天以生之氣也腎

為子水位乎坎北方卦也乃天一之數

而火木金土之先也所以為生氣之原

諸經之根本又為守邪之神也原氣勝

則邪不能侵原氣絕則死如木根絕而

原者謂十二經之根本也謂腎間動氣也

此五藏六府之本十二經脉之根呼吸之

門三焦之原一名守邪之神故氣者人之

根本也根絕則莖葉枯矣寸口脉平而死

者生氣獨絕於內也

腎間動氣人所得於天以生之氣也腎

為子水位乎坎北方卦也乃天一之數

而火木金土之先也所以為生氣之原

諸經之根本又為守邪之神也原氣勝

則邪不能侵原氣絕則死如木根絕而

原者謂十二經之根本也謂腎間動氣也

此五藏六府之本十二經脉之根呼吸之

門三焦之原一名守邪之神故氣者人之

根本也根絕則莖葉枯矣寸口脉平而死

者生氣獨絕於內也

腎間動氣人所得於天以生之氣也腎

為子水位乎坎北方卦也乃天一之數

而火木金土之先也所以為生氣之原

諸經之根本又為守邪之神也原氣勝

則邪不能侵原氣絕則死如木根絕而

原者謂十二經之根本也謂腎間動氣也

此五藏六府之本十二經脉之根呼吸之

門三焦之原一名守邪之神故氣者人之

根本也根絕則莖葉枯矣寸口脉平而死

而之

攝生

類三

藏三

藏三

藏三

藏三

藏三

藏三

藏三

藏三

藏三

藏三

藏三

藏三

藏三

藏三

藏三

藏三

藏三

藏三

藏三

藏三

藏三

藏三

藏三

藏三

藏三

藏三

藏三

藏三

藏三

藏三

藏三

藏三

藏三

藏三

藏三

藏三

藏三

藏三

藏三

藏三

藏三

雞陳金
下之火金
中之湯後
沸騰也

命陽白
醫精之
後論類

諸脈之
義見於
七類註
思案

亦有括
三引註
總訣若
脈之遲
者府亦
有寒勿
泥此

以脈知
此難故
三至六
同至至
脈具

第二行皆屬足少陰腎經其臍與

背後命門穴對各關寸半腎輪

穴也故冊由氣海與腎脈相通

為腎之根又曰或曰寸口既平

奚疑其死乎曰此為病劇形脫

者論耳

註曰水壳在胃命門在腎以精氣言則

化因於胃以火之言則寸口氣絕

頭倒互有所辨

絕引九難全文其文曰此傷寒全

總訣若夫雜病則脈之數者藏

脈之遲者府亦有寒勿泥此

○圖註曰是曰藏府之病脈也

○中藏經曰數在上陽中之陽

在下陰中之陽遲在上陽中之

陰在下陰中之陰數在中則中

熱遲在中則中寒寒用熱助熱

熱用寒助寒本乎陰陽也○證治準繩

八引九難全文其文曰此傷寒分三陽三陰之証總訣

欬若夫雜病則脈之數者藏亦有熱脈之遲者府亦有寒勿泥此也○評林曰不特數脈而知

其為熱九諸陽脈來見者皆可以知六府有熱也不特遲脈而知其為寒九諸陰脈來見者皆

可以知五藏有寒也信乎寒熱為藏府之病機而遲數為諸脈之統宗故可以別知藏府之病

萃葉枯矣故寸口脈平而死者以生氣

獨絕于內也○此篇與第一難之說義

若相悖然各有所指也一難以寸口決

死生者謂寸口為脈之大會而谷氣之

變見也此篇以原氣言也人之原氣盛

則生原氣絕則寸口脈雖平猶死也原

氣言其體谷氣言其用也

九難曰何以別知藏府之病耶然數者府

也遲者藏也數則為熱遲則為寒諸陽為

熱諸陰為寒故以別知藏府之病也○有圖

論

論

論

論

論

論

論

論

論

論

論

論

論

論

論

論

論

論

論

論

論

論

論

論

論

論

論

論

論

論

○脈語曰諸陽脈為府諸陰脈

為藏陰中有陽陽中有陰浮亦

有藏沉亦有府取脈有權不可

執也

刺高反邪論有一脈生致十病者

類註一脈病言一經也

脈狀之則系

病也○楊玄操曰去來急促一息過五至者數也呼吸三至去來極遲故曰遲也

○三因方曰博則二十四字不濫絲毫約則浮沉遲數總括綱紀

藏府之病也極下難知五至者之故法三至之脈沉遲者府亦有寒勿泥此也

以遲數而知之藏數者府遲者府遲者府遲者府遲者府遲者府遲者府遲者府

至合九至分則四至中至一子脈四至

二合之者三至則藏脈見合至則府

口傳

陽有餘陰不足

凡人之脈一呼一吸為一息一息之間

脈四至謂以太息脈五至命曰平人乎

人者不病之脈也其有增減則為病焉

故一息三至曰遲不足之脈也一息六

至曰數太過之脈也藏為陰府為陽脈

數者屬府為陽為熱脈遲者屬藏為陰

為寒不特是也諸陽脈皆為熱諸陰脈

皆為寒藏府之病由是別之

十難曰一脈為十變者何謂也然五邪剛

柔相逢之意也假令心脈急甚者肝邪干

論

論

論

論

論

後此

論

曰五府者據下五府除手厥陰心包絡皆手少陰三焦耳

心也。心脉微急者。膽邪干小腸也。心脉大甚者。心邪自干心也。心脉微大者。小腸邪自干小腸也。心脉緩甚者。脾邪干心也。心脉微緩者。胃邪干小腸也。心脉瀆甚者。肺邪干心也。心脉微瀆者。大腸邪干小腸也。心脉沉甚者。腎邪干心也。心脉微沉者。膀胱邪干小腸也。五藏各有剛柔邪。故令一脉輒變為十也。海多證按此難止有急緩瀆沉等脈蓋自有小滑等脈且推經而言病壅結則言病甚急

五藏邪
稍合

十難言五藏五府合十者
十難言五藏十難言五藏

以正脉見而正
一難大會

以腎氣盡而正之
八難胃向動氣
五考證本難大意出自天杞根結
為但天杞不言五藏無一氣信身
而推經則明言之耳

類註曰營運也人之經脉運
行於身者
○在生馬氏注曰猶云僥倖而

相逢謂藏逢藏亦逢府也。五藏五府各有五邪。以脉之六甚者。屬藏微者。屬府。特以心藏發其例。餘可類推。故云一脉輒變為十也。唐唐力注云

十一難曰。經言。脉不滿五十動而一止。一藏無氣者。何藏也。然人吸者。隨陰入。呼者。因陽出。今吸不能至腎。至肝而還。故知一藏無氣者。腎氣先盡也。
靈樞第五篇曰。人一曰。一夜五十營。以營五藏之精。不應數者。名曰狂生。所謂

上合也
下合也
五藏
五府
五藏
五府
五藏
五府

生也類註猶妄言雖生未可必也

○代類註曰代更代之義謂於平脉之中而忽見與弱或乍數乍疎或斷而復起蓋其藏有所損則氣有所虧故變易若此均名爲代若五十動而不一代者五藏受氣皆足乃爲和平之脉
○愚按十一難曰經言脉不滿五十動而一止一藏無氣者何藏也然人吸者隨陰入呼者因陽出今吸不能至腎至肝而還故知一藏無氣者腎氣先盡也然則五藏和者氣脉長五藏病者氣脉短觀此一藏無氣必先乎腎如下文所謂二藏三藏四藏五藏者當自遠而近以次而短則由腎及肝由肝及脾由脾及心及肺故凡病將危者必氣促似喘僅呼吸於胸中數寸之間蓋其真陰絕於下孤陽浮於上此氣短之極也醫於此際而尚欲平之散之未有不隨撲而滅者良可哀也夫人之生死由乎氣氣之聚散由乎陰而殘喘得以尚延者賴一綫之氣未絕耳此藏氣之不可不察也

五十管者五藏皆受氣持其脉口數其至也五十動不一代者五藏皆受氣四十動一代者一藏無氣三十動一代者二藏無氣二十動一代者三藏無氣十動一代者四藏無氣不滿十動一代者五藏無氣予之短期按五藏腎最在下吸氣是遠若五十動不滿而一止者知腎無所資氣當先盡猶衰竭也衰竭則不能隨諸藏氣而上矣
十二難曰經言五藏脉已絕於內用鍼者

○一藏無氣類註曰四十動一代者是五藏中一藏虧損也○脉經云却後四歲春草生而死

○二藏無氣脉經却後三歲麥熟而死

○三藏無氣脉經却後二年桑椹赤而死

○四藏無氣脉經歲中死得節不動出清明日死還不出谷而死矣

○短期類註曰予與同短期死期也言五藏無氣可與定死期矣

○由日辨正曰補註腎肝氣絕於內註義作脉絕於內然根於內者氣動于外者脉也今從補注餘闕其疑

○第一篇注馬氏曰必先診脉視脉氣之劇易乃可以治之

○內絕不至者重按之而脉不至

反實其外五藏脉已絕於外用鍼者反實其內內外之絕何以別之然五藏脉已絕於內者腎肝氣已絕於內也而醫反補其心肺五藏脉已絕於外者其心肺脉已絕於外也而醫反補其腎肝陽絕補陰陰絕補陽是謂實實虛虛損不足益有餘如此死者醫殺之耳

靈樞第一篇曰凡將用鍼必先診脉視氣之劇易乃可以治也又第三篇曰所謂五藏之氣已絕於內者脉口氣內絕

○外絕不至輕舉之而脈不至
○四末即井榮俞經合諸藏穴之本也

○陰氣有餘陰氣為陽搏而有餘故躁又曰陽氣內入而陰氣有餘故陽入則躁

○靈樞○按此節以脈口氣內絕不至為陰虛理當補陰即補藏脈口氣外絕不至理當補陽即補陽即補府難經以寸口之心脈為外為陽尺之腎肝為內為陰乃秦越人之臆說而非小

正考證本
大意出自
靈樞九針
十原小針
解篇但
難經以心
肺腎肝
分內外而
小針解篇
則以口
知曰外耳
滑伯仁云
外別陰

鍼解之本義也右見于九鍼十二原篇注
靈樞以脈口內外言治越人之心肺腎肝內
詳于綱目總類卷之百者

自二十一
難經
十八難
藏府
井俞

士非言
五藏脈
五藏色
十三難言

○類注曰見色者望其容貌之五色也按脈者切其寸口之陰陽也問病者問其所病之緣因也知是三者則曰明曰神曰工而診法盡矣六十一難曰望而知之謂之神聞而知之謂之聖問而知之謂之工切脈而知之謂之巧是謂神聖工巧蓋本諸此
○其色○肝主赤其色青其脈

之類當在六十難之後以例相從也
十三難曰經言見其色而不得其脈反得相勝之脈者即死得相生之脈者病即自已色之與脈當參相應為之奈何
靈樞第四篇曰見其色知其病命曰明按其脈知其病命曰神問其病知其處命曰工色脈形肉不得相失也色青者其脈弦赤者其脈鈎黃者其脈代白者其脈毛黑者其脈石見其色而不得其脈謂色脈之不相得也色脈既不相得

補注
俞用針
補注

色之與脈當參相應

弦心主火其色赤其脈鈞脾主
壬其色黃其脈代肺主金其色
自其脈毛腎主水其色黑其脈
石
○類註曰不得其脈言不得其
合色之正脈也相勝之脈如青
色得毛脈以金尅木之類是也
相生之脈如青色得石脈以水
生木之類是也

○刊誤附錄八段錦第一數言
臂肉皮膚熱云云便知病亦是
熱皮膚不熱者病亦是不熱
其他極冷與非冷非熱可以
推矣

看何脈得相勝之脈即死得相生之
脈病即自已已愈也參合也
然五臟有五色皆見於面亦當與寸口尺
內相應假令色青其脈當弦而急色赤其
脈浮大而散色黃其脈中緩而大色白其
脈浮濇而短色黑其脈沉濡而滑此所謂
五色之與脈當參相應也
色脈當參相應夫如是則見其色得其
脈矣
脈數尺之皮膚亦數脈急尺之皮膚亦急

正考證
靈樞第四篇之義也自靈樞到氣藏府而形篇

寸口之與尺內當參相應

○靈樞○類註曰緩急以至數
言小大滑濇以形體言滑不滑
也往來流利如盤走珠濇不滑
也虛細而遲往來竟難如雨露
沙如刀刮竹二者相為對待調
此六者則病變可以定矣○調
察也此正言脈之與尺若神鼓
影隨之相應而其為變則有微
有甚蓋甚則病深微則病淺也
論疾診尺篇曰審其尺之緩急
小大滑濇肉之堅脆而病形定
矣尺澤之皮膚也掌于尺部是
有脈其白赤減而少氣者為逆亦

脈緩尺之皮膚亦緩脈濇尺之皮膚亦濇
滑尺之皮膚亦滑

靈樞第四篇黃帝曰色脈已定別之柰
何岐伯曰調其脈之緩急大小滑濇肉
之堅脆而病變定矣黃帝曰調之柰何
岐伯荅曰脈急尺之皮膚亦急脈緩尺
之皮膚亦緩脈小尺之皮膚亦減而少
氣脈大尺之皮膚亦賁而起脈滑尺之
皮膚亦滑脈濇尺之皮膚亦濇凡此變
者有徵有甚故善調尺者不待於寸善

尺篇

○靈樞○類註曰

奔而死者
而大也但
曰脈而曰
皮膚言
必診脈時
有驗其
層皆因
枯淡之
脈況診
時有之
此層可
驗其之
身可類
其言全
色內驗
外驗皮
可謂詳
之至也

○此正本末根葉之義也以尺寸言則尺為根本寸為枝葉以脈色言則脈為根本色為枝葉故善調尺者不待於寸善調脈者不待於色也然必能參合三者而兼行之更為本末皆得而萬無一失斯足稱為上士而七可空其九若知三知二者不過中下之材故所全者亦惟六七而已然曰六曰七者輕重難者在前者也曰八曰九者最難者在後也易者何難之有難者豈易言哉此其等雖差分上下而成敗之賢不肖其相法也天壤矣

調脈有不待於色此參合而行之者可以為上士上士上士全九行二者為中士中士上士全八行一者為下士下士十全此通上文所謂色脈形肉不相失也

五藏各有聲色臭味當與寸口尺內相應其不應者病也假令色青其脈浮濇而短若大而緩為相勝若大而散若小而滑為相生也

君之為言或也舉色青為例以明相勝

相生之脈

相生也青者肝之色浮濇而短肺脈也為金剋木大而緩脾脈也為木剋土此相勝也浮大而散心脈也為木生火小而滑腎脈也為水生木此相生也此所謂得相勝之脈即死得相生之脈病即自已也

經言知一為下土知二為中土知三為上土上土者十全九中土者十全八下土者十全六此之謂也

說見前二謂色脈皮膚二者也○此篇

○程氏遺書第一周官醫以十全為上非為十人皆愈為上若十人不幸皆死病則奈何但知可治不可治者十人皆中即為生○周禮天官家宰下曰歲終則稽其醫事則以劑其食十全為上十失一次之十失二次之

十失三次之十失四為下註食
祿也金猶愈也
千金言四百病用二百病不治自
愈二百病須治而愈百病難治
難愈百病莫死不治

虛白五至死之漸也六至今死此言死之脈也
必此言至脈也必是言死之脈必是言死之脈
必是言死之脈可合下文
高鶴野云此死之脈當作至

問答凡五節第十節為問辭第二第二
節言色脉形肉不得相失第四節言五
藏各有聲色臭味當與寸尺相應然假
令以下但言色脉相參不言聲臭味始
闕文歟抑色之著于外者將切於參驗
歟第五節則以所知之多寡為工之上
下也
十四難曰脉有損至何謂也然至之脉一
呼再至曰平三至曰離經四至曰奪精五
至曰死六至曰命絕此至之脉也何謂損

至難言聲色臭味與寸尺內相應也寸尺與皮毛血脈肌肉筋骨相應色在寸中
高鶴野云此死之脈當作至

再呼至
一息至
二息至
三息至
四息至
五息至

一息至
二息至
三息至
四息至
五息至
六息至
七息至
八息至
九息至
十息至

十息至
百息至
千息至
萬息至

一呼一至曰離經再呼一至曰奪精三呼
一至曰死四呼一至曰命絕此損之脉也
至脉從下上損脉從上下也
平人之脉一呼再至一吸再至呼吸定
息脉四至加之則為過減之則不及過
與不及所以為至為損焉離經者離其
經常之度也奪精精氣衰奪也至脉從
下而逆上由腎而之肺也損脉從上而
行下由肺而之腎也謝氏曰平人一呼
再至脉行三寸今一呼三至則脉行四

至難言聲色臭味與寸尺內相應也寸尺與皮毛血脈肌肉筋骨相應色在寸中

高鶴野云此死之脈當作至

至難言聲色臭味與寸尺內相應也寸尺與皮毛血脈肌肉筋骨相應色在寸中

○十息九尺二十息一丈八尺也二十息則一百八十丈也今關前按二十息之間十字當作千字也由說十作百亦非也二百息則千八丈也可考

○二十息之間之十字當作千

字

○六十丈○千息三十丈也

○一息之間行一尺二寸一呼脈行一尺半故四至一呼六寸一息一尺二寸

人身之五藏肺居陽中之陽心為

陽中之陽居上者也肝居陽中之

陰居下者也脾居陽中之中故居

中州

五藏歸去肺主皮毛心主脈脾主

肉肝主筋腎主骨是謂五主

伯曰肺主身之皮毛心主身之

脈脾主身之筋膜脾主身之肌肉

腎主身之骨髓

寸半一息之間計九寸二十息之間計百八十丈比平人行速過六十六丈此至脈之離經也平人一呼脈再至行三寸今一呼一至只得一寸半二息之間

脈遲行六十丈此損脈之離經也若夫至脈之奪精一呼四至則一息之間行

一尺二寸損脈之奪精一呼一至則一息之間行三寸其病又甚矣過此者死而命絕也

損脈之為病奈何然一損損於皮毛皮聚

五至

而毛落二損損於血脈血脈虛少不能榮於五藏六府三損損於肌肉肌肉消瘦飲食不能為肌膚四損損於筋筋緩不能自收持五損損於骨骨痿不能起於床反此者至於收病也從上下者皮聚而毛落者死於床者死從下上者皮聚而毛落者死

高鶴云於收二字當作脈之二字無疑

而毛落二損損於血脈血脈虛少不能榮於五藏六府三損損於肌肉肌肉消瘦飲食不能為肌膚四損損於筋筋緩不能自收持五損損於骨骨痿不能起於床反此者至於收病也從上下者皮聚而毛落者死於床者死從下上者皮聚而毛落者死

至於收病也當作至脈之病也於收二字誤肺主皮毛心主血脈脾主肌肉肝主筋腎主骨各以所主而見其所損也反此為至脈之病者損脈從上下至脈

守而衛力陽精之氣所以衛外而為陽之
便調其官衛斯心血生而經脈通去

有陰

則從下上也

治損之法奈何然損其肺者益其氣損其
心者調其榮衛損其脾者調其飲食適其
寒濕損其肝者緩其中損其腎者益其精
此治損之法也

肺主氣心主血脈腎主精各以其所損
而調治之榮衛者血脈之所資也脾主
受穀味故損其脾者調其飲食適其寒
濕如春夏食涼食冷秋冬食溫食熱及
衣服起居各當其時是也肝主血血虛

○捷徑曰或問存治法無所隱也但其內適其寒溫與緩其中之二法奈何予曰適其寒溫者
雖有其通屈而先素問所謂升降浮沉煩之寒熱溫涼逆之者是也緩其中者湯液本草芍藥
條云問有緩中一句何謂緩中東垣云損其肝者緩其中又問當用何藥以治之東垣云當用
四物湯以其內有芍藥故也大批酸澁者為上為取飲停濕之劑又曰難經云損其肝者緩其
中即調血也閱甫按法時論言
肝木王也爰言肝藏不足也

素問藏
耳以緩之
然所謂緩其中則不但飲食

則中不足一云肝主怒怒能傷肝故損
其肝者緩其中經曰肝苦急急食甘以
緩之緩者和也

脈有一呼再至一吸再至有一呼三至一
吸三至有一呼四至一吸四至有一呼五
至一吸五至有一呼六至一吸六至有一
呼一至一吸一至有再呼一至再吸一至
有呼吸再至脈來如此何以別知其病也
此再舉損至之脈為問答也蓋前之損
至以五藏自病得之於內者而言此則

至者透
素向平命
人呼脈再
動一呼
久呼脈
三動脈
三動脈
熱曰痛濕
尺不熱脈
滑曰痛風
脈濡曰痛
平和耳其沉細浮大之內各有作大乍小者則胃氣已泯然矣不亦為難治耶

○造圖註曰造初也造得病初
添病也

○前大後小圖註曰前者謂寸
後者謂尺寸大尺小乃升而不
降寸小尺大乃降而不升故為
病如此云刊誤同此說似於經
意為逆理也

○沉細者○評林曰沉細浮大
之中而不作大乍小者雖危亦
有可治蓋以胃氣尚存故脈猶
平和耳其沉細浮大之內各有作大乍小者則胃氣已泯然矣不亦為難治耶

平

以經絡血氣為邪所中之微甚自外得
之者而言也其曰呼吸再至即一呼
至一吸一至之謂疑衍文也

然脈來一呼再至一吸再至不大不小曰
平一呼三至一吸三至為造得病前大後
小即頭痛目眩前小後大即胸滿短氣

呼四至一吸四至病欲甚脈洪大者苦煩
滿沉細者腹中痛滑者傷熱瀼者中露露

一呼五至一吸五至其人當困沉細夜加
浮大晝加不大不小雖困可治其有小大

者為難治一呼六至一吸六至為死脈也

沉細夜死浮大晝死一呼一至一吸一至
名曰損人雖能行猶當看床所以然者血
氣皆不足故也再呼一至再吸一至呼吸
再至此四字即名曰無魂無魂者當死也
人雖能行名曰行尸人雖能行其體已死矣故曰行屍

行尸後漢任叔本臨終誡曰夫人好學雖
死者存不好學者雖存謂之行尸

○圖註曰此乃一息一至之脈
也魂屬陽魄屬陰一息一至陽
已敗絕陽敗絕則魂去魄存故
曰無魂當死也人雖能行但遊
氣未散屍魄動而已矣所以謂
之行屍

○病能素問鈔曰病能者病証
也能音耐

者為難治一呼六至一吸六至為死脈也
沉細夜死浮大晝死一呼一至一吸一至
名曰損人雖能行猶當看床所以然者血
氣皆不足故也再呼一至再吸一至呼吸
再至此四字即名曰無魂無魂者當死也
人雖能行名曰行尸人雖能行其體已死矣故曰行屍
一息四至是為平脈一呼三至一吸三
至是一息之間脈六至比之平人多二
至故曰造得病未甚也然又以前大後
小前小後大而言病能也前後非言寸

○錯綜易上繫辭曰參伍以變錯綜其數通其變遂成天地之文○文選郭璞江賦曰經紀天地錯綜人術王請曰錯交也綜理事也

○玉機真藏論類註曰弦者端直以長狀如弓弦有力也然其弱輕虛而滑則弦中自有和意肝藏主之○鈎者舉指來盛去勢似裏蓋脈盛於外而去則無力陽之盛也心藏主之○經曰秋脈者肺也西方金也萬物之所以收藏也故其氣來輕虛以浮來急去散故曰浮張介賓浮者輕虛之謂來急去散者以秋時陽氣尚在皮毛也肺藏主之○冬脈者腎也北方水也萬物之所以合藏也故其氣來沉以搏故曰管介賓曰管者管壘之謂如士卒之團聚不散亦沉石之義腎藏主之

素問宣明
素問篇
應象論
脈弦心脈
鈎脾脈
肺石之義
五藏脈

脈在中是五藏皆以胃為主其脈則主
閉上也此難言人之有尺譬如樹之有
根脈有根本人有元氣故知不死則以
尺為主也此越人所以錯綜其義散見
諸篇以見寸關尺各有所歸重云

十五難曰經言春脈弦夏脈鈎秋脈毛冬
脈石是王脈耶將病脈也然弦鈎毛石者
四時之脈也春脈弦者肝東方木也萬物
始生未有枝葉故其脈之來濡弱而長故
曰弦夏脈鈎者心南方火也萬物之所茂

垂枝布葉皆下曲如鈎故其脈之來疾去
遲故曰鈎秋脈毛者肺西方金也萬物之
所絃草木華葉皆秋而落其枝獨在若毫
毛也故其脈之來輕虛以浮故曰毛冬脈
石者腎北方水也萬物之所藏也盛冬之
時水凝如石故其脈之來沉濡而滑故曰
石此四時之脈也

此內經乎人氣象玉機真藏論參錯其
文而為篇也春脈弦者肝主筋應筋之
象夏脈鈎者心主血脉應血脉來去之

滑濡而沉
沉濡而滑
沉濡而滑
沉濡而滑

○劉立之。伊洛淵源錄新增十四劉永議名立之字宗禮河澗人叙述明道先生事者其父與二先生者同宗礼早孤數歲即養於先生家娶先生叔父朝奉之女郭雍稱其登門最早精於吏事云○諸家姓名之中曰廬山劉氏開字立之著方脉舉要云

○氣來虛微 經作其氣來不實而微
○類註曰其氣來實而強弦之過也其氣來不實而微弦之不及也皆為病在外不及者病在中蓋外病多有餘內病多不足此其常也下準此

象秋脉毛者肺主皮毛冬脉石者腎主骨各應其象兼以時物之象取義也來疾去遲劉立之曰來者自骨肉之分而出於皮膚之際氣之升而上也去者自皮膚之際而還於骨肉之分氣之降而下也
如有變奈何
脉逆四時之謂變

然春脉弦反者為病何謂反然其氣來實強是為太過病在外氣來虛微是謂不及

○由月厭之詩云厭之夜飲不醉無歸注於地反雖然集註與句解俱云厭益涉反○厭之聶恬靜之貞○素註同評林脉學注曰輕沉貞厭之者類經肺平脈象苗齊秀頤

○經曰其氣來盛去亦盛此謂太過病在外其氣來不盛去反盛此謂不及病在中類註曰其氣來盛去亦盛鈞之過也其來不盛去反盛鈞之不及也皆為鈞脉之反去反盛者非弦盛之謂凡脉自骨肉之分出於皮膚之際謂之來自皮膚之際還於骨肉之分謂之去來不盛去反盛者言來則不足去則有餘即消多長少之意故扁鵲於春肝夏心秋肺冬腎皆以實弦為太過病在外虛微為不及病在內

○總龜對類曰琅玕生于南海石崖間如葡萄實似玉○評林曰蓋琅玕石似珠玉循之漫散無拘即浮大而散

病在內氣來厭厭聶聶如循榆葉曰平益實而滑如循長竿曰病急而勁益強如新張弓弦曰死春脉微弦曰平弦多胃氣少曰病但弦無胃氣曰死春以胃氣為本夏脉鈞反者為病何謂反然其氣來實強是謂太過病在外氣來虛微是謂不及病在內其脉來累累如環如循琅玕曰平來而益數如雞舉足者曰病前曲後居如操帶鈞曰死夏脉微鈞曰平鈞多胃氣少曰病但鈞無胃氣曰死夏以胃氣為本

厭之順
其字云
在內下有
其字云

同サヤリ
榦ニレ
ヤナギ

病在內
病在內
病在內

病在內
病在內
病在內

○岐伯曰其氣來毛而中央堅
兩傍虛此謂太過病在外其氣
來而微此謂不及病在中注中
央堅浮而中堅也九浮而太過
浮而不及皆浮之反而病之在
內在外義與前同

○傷寒辨條曰謂人圓象員
○岐伯曰其氣來如彈石者此
謂太過病在外其去如數者此
謂不及病在中注來如彈石者
其至堅強營之大過也其去如
數者動止疾促營之不及也蓋
數本屬熱而此直陰虧損之脈
亦必緊數然愈虛則愈數原非陽強實熱之數故云如數則辨折之意深矣此而一
差補如反掌也太過病在外不及病在中義俱同前

秋脉毛反者為病何謂反然其氣來實強
是謂太過病在外氣來虛微是謂不及病
在內其脉來謂謂如車蓋按之益大曰平
不上不下如循雞羽曰病按之蕭索如風
吹毛曰死秋脉微毛曰平毛多胃氣少曰
病但毛無胃氣曰死秋以胃氣為本
冬脉石反者為病何謂反然其氣來實強
是謂太過病在外氣來虛微是謂不及病
在內脉來上大下兌濡滑如雀之啄曰平
啄啄連屬其中微曲曰病來如解索去如

亦必緊數然愈虛則愈數原非陽強實熱之數故云如數故云如數則辨折之意深矣此而一
差補如反掌也太過病在外不及病在中義俱同前

○忘營作怒本神篇曰肝氣虛則怒實則怒氣交變大論曰歲木太過其則怒今善怒眩冒顛
疾皆同此義忽人恍惚不棄也冒悶昧也顛疾疾在顛也足厥陰之脉會於顛上貫膈布脇
肋故其為病如此○脉音區脈下屬也

○夏脉太過則陽有餘而病在外故令人身熱膚痛而浸淫流布於形體不及則君火衰而病
在內故上為心氣不足而煩心
虛陽侵肺而欬唾下為不固而
氣泄以本經脉起心中出屬心
系下膈絡小腸又從心系下膈
絡小腸又從心系却上肺故也
○馬云浸淫者其痛流布于周
身也

○肺脉起中焦下絡大腸還循
胃口上膈屬肺其藏附腎故太
過則逆氣為壅而背痛且於外
但人悲鬱之自其不及則欬
短氣氣不歸原所以氣虛
內損所以見血下聞病音謂喘
息則唯下有聲也
○冬脉太過陰邪勝也陰邪勝
則腎氣傷真陽虛故令人四體

彈石曰死冬脉微石曰平石多胃氣少曰
病但石無胃氣曰死冬以胃氣為本

春脉太過則令人善怒忽眩冒顛疾
不及則令人胸痛引背下則兩脇脹滿

夏脉太過則令人身熱而膚痛為浸淫
不及則令人煩心上見欬唾下為氣泄

秋脉太過則令人逆氣而背痛愠愠然
不及則令人喘呼吸少氣而欬上氣見
血下聞病音冬脉太過則令人解休春
脉痛而少氣小欲言不及則令人心懸

正考證本
結而後出
自其向至
脈其
但善簡故
曰弦管
故曰浮管
管下各
有正考
太過不及
痛而此則
傷身生節
反者為病
至病在內
出自其向
五机氣
但善簡故
不及之病
備則耳

張氏謂重取則字實而不動也

懈怠舉動不精是謂解亦脊痛者腎脈之所至也腎藏精人則無氣故少氣不欲言皆病之在外也其不及則真陰虛今則心腎不安故令人心懸而怯如病饑也季賜下空軟之處曰軟中腎之旁也腎脈貫脊屬腎絡膀胱故為脊痛腹滿小便變等証變者謂或黃或赤或為遺淋或為癃閉之類由腎水不足而然

如飢眇中清脊中痛少腹滿小便變此岐伯之言也越人之意蓋本諸此變脈言氣者脈不自動氣使之然且主胃氣而言也循撫也按也春脈厭厭聶聶如循榆葉弦而和也益實而滑如循長竿弦多也急而勁益強如新張弓弦但弦也夏脈累累如環如循琅玕鈎而和也如雞舉足鈎多而有力也前曲後居謂按之堅而搏尋之實而据但鈎也秋脈謂諸諸如車蓋按之益大微毛也不上不

病類五十○依音跡歌音秋

○解休素問鈔曰一說作解極謂懈倦之極也蓋以其狀寒不寒熱不熱弱不弱壯不壯傳不

可名謂之解休也

○肯察大成云脈有三指曰舉曰按曰尋輕手取之曰舉重手取之曰按不按不輕不重委曲求之曰尋

○據或曰據當循禮樂記註倨微曲也○據循海據於切戰揭也勻會曰謂手執臂曲局如

○平心脈 環玕如珠玕者言其盛滿滑也即微鈎之義也是為心之平脈

○平肺 厭人聶人衆苗齊秀自如落榆英輕浮和緩自即微毛之義也是為肺之平脈

○平肝 盈實而滑弦之甚過也如循長竿無末梢之和與也

○平脾 招入猶退入也揚高舉也高揚長竿橫必柔爽即和緩弦長之義是為脾之平脈

○平腎 招入猶退入也揚高舉也高揚長竿橫必柔爽即和緩弦長之義是為脾之平脈

○平腎 招入猶退入也揚高舉也高揚長竿橫必柔爽即和緩弦長之義是為脾之平脈

○平腎 招入猶退入也揚高舉也高揚長竿橫必柔爽即和緩弦長之義是為脾之平脈

○平腎 招入猶退入也揚高舉也高揚長竿橫必柔爽即和緩弦長之義是為脾之平脈

○平腎 招入猶退入也揚高舉也高揚長竿橫必柔爽即和緩弦長之義是為脾之平脈

○平腎 招入猶退入也揚高舉也高揚長竿橫必柔爽即和緩弦長之義是為脾之平脈

○平腎 招入猶退入也揚高舉也高揚長竿橫必柔爽即和緩弦長之義是為脾之平脈

黃絲

卅四

招過也
高克

強之甚也亦但弦無胃之義故
月肝死

○平脾 和柔雍容不迫也相
離淨分明也如雞踐地從容
輕緩也此即充和之氣亦微爽
弱之義是為脾之平脈 ○病
脾 實而盈數強急不和也如
雞舉足輕疾不緩也前篇言弱
多胃少此言實而盈數皆失中
和之氣故曰脾病 ○死脾
如鳥之喙如鳥之距言堅銳不
柔也如屋之漏點滴無倫也如
水之流去而不返也皆皆脾氣
絕而怪脈見亦但代無胃之義
故曰脾死喙音誨嘴也距權手
切雞足鈎距也

王和帝
曰四時之
序逆從
之義

○平腎 冬脈沉石故按之而堅若過於石則沉伏不振矣故必喘人累人如心之鈎陰中藏
陽而得微石之義是為腎之平脈 ○病腎 脈如引葛堅搏牽連也按之益堅石甚不知也
亦石多胃少之義故曰腎病 ○死腎 索如和奪其勁必甚碎如如彈石其堅必甚即但石
無胃之義故曰腎死 ○平人氣象論類注愚按十五難所載平病死脈與本經互有異同

如以厭人厭人如循榆葉為春平如雞舉足為夏病滿如如車蓋按之而益大曰秋平按之蕭
蕭如風吹毛曰秋死上天下下流瀾瀾如雀之啄曰冬平啄人連屬其中微曲曰冬病來如解索
去如彈石曰冬死此皆與本經之不同者也至於如引葛如奪索如鳥之啄鳥距栗弱招人如
揭長竿末梢喘人累人如鈎而堅之類又皆不載不知何故異向顛倒若此意者其必有得或
別有所謂耶且難經之義原出
本論學者當以本經為主

○雀玉機真藏論雀作鳥
○啄素問作喙○新校正目別
本喙作喙

○附錄目診脈要決云主脾無
谷氣已絕胃氣無所榮養其脈
來指下連心表指數急殊無心
數但有進而無退頓絕去良久
唯前又來宛如雞踐食之自但數日之壽也
○脈經曰屋漏者來既絕而止時人復起而不相連屬也吳仲廣云脈來指下按之極慢一息
之間或來一至若屋漏之水滴于地上而四畔濺起之貌

脈來軟弱招招如揭長竿末梢平肺脈
來厭厭聶聶如落榆莢平腎脈來喘喘
累累如鈎按之而堅病腎脈來如引葛
按之益堅死腎脈如發奪索辟辟如彈
石此為異也
胃者水穀之海主稟四時皆以胃氣為本
是謂四時之變病死生之要會也
胃屬土土之數五也萬物歸之故云水
穀之海而水火金木無不待是以生故
云主稟四時稟供也給也

脾者中州也其平和不可得見衰乃見耳
來如雀之啄如水之下漏是脾衰見也
脾者中州謂呼吸之間脾受穀味其脈
在中也其平和不得見蓋脾寄王於四
季不得獨主於四時四藏之脈平和則
脾脈在中矣衰乃見者雀啄屋漏異乎
常也雀啄者脈至堅銳而斷續不定也
屋漏者脈至緩散動而復止也

○附錄目診脈要決云主脾無
谷氣已絕胃氣無所榮養其脈
來指下連心表指數急殊無心
數但有進而無退頓絕去良久
唯前又來宛如雞踐食之自但數日之壽也
○脈經曰屋漏者來既絕而止時人復起而不相連屬也吳仲廣云脈來指下按之極慢一息
之間或來一至若屋漏之水滴于地上而四畔濺起之貌

