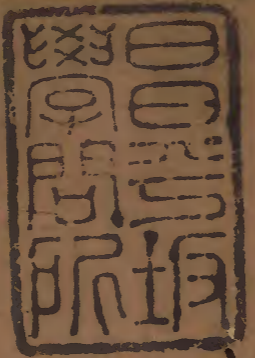


真珠船

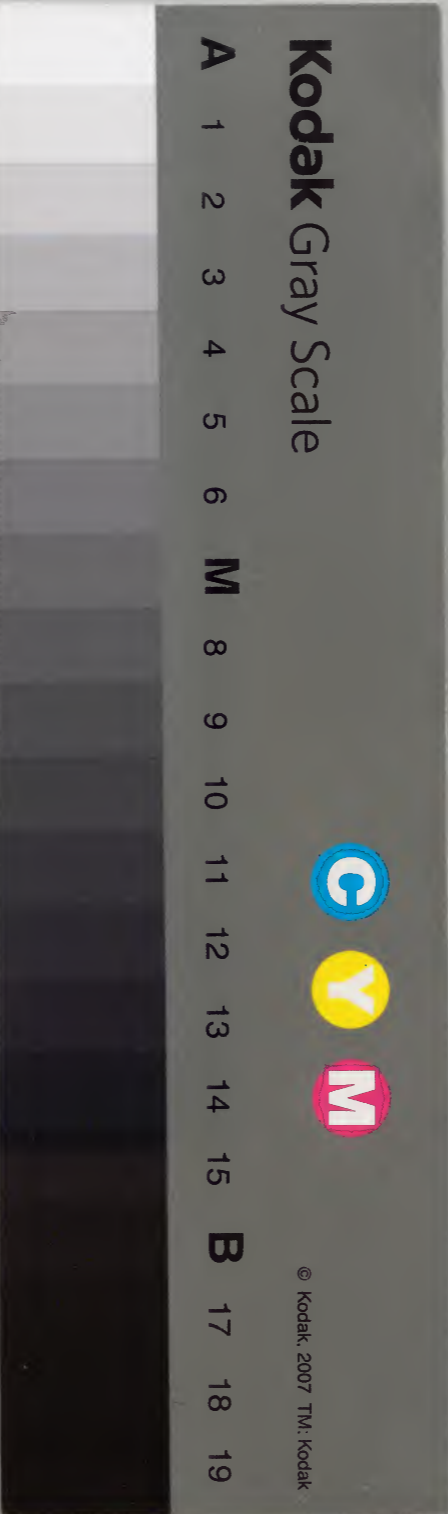


漢書門類		二八九九	二	九	一	一
類		號	函	架	冊	冊

內閣文庫		漢書類	二八九九	一	一	三〇
類		號	冊	架	冊	函

八之九

內閣文庫		
番號	漢	2899
冊數	12 ( 5 )	
函號	308	145



珠船卷之八

上諭四

湘楚黃焜西墅父輯

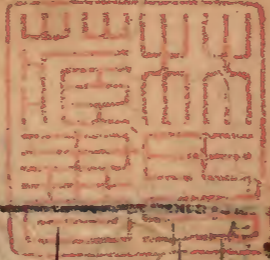
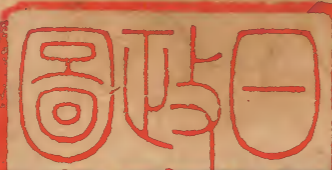
子桑伯子

即子桑戶魯人

說苑孔子見子桑伯子，伯子不衣冠而處。弟子曰：夫子何為見此人乎？曰：其質美而無文。吾欲說而文之。孔子曰：子桑伯子之門人不悅，曰：何為見孔子乎？曰：其質美

而文繁。吾欲說而去其文。

莊子樂正子與與子桑友，霖雨十日子輿曰：子桑殆病矣，裹飯而往食之。至子桑之門，則若歌若哭，鼓琴曰：



父耶母耶。天乎人乎。子輿入曰。子之歌何故。若是曰。吾思夫使我至此極者而弗得也。父母豈欲吾貧哉。天無私覆。地無私載。天地豈私貧我哉。求其爲之者而不得也。然而至此極者命也夫。孔子問於子桑曰。吾再逐於魯。伐樹於宋。削迹于衛。窮於周魯。圍於陳蔡之間。吾犯此數患。親交益疏。徒友益散。何歟。子桑曰。子獨不聞假人名國之亡。與林回棄千金之璧。負赤子而趨。或曰爲其布德施與。赤子之布寡矣。爲其累與。赤子之累多矣。棄千金之璧。負赤子而趨。何也。林

回曰。彼以利合。此以天屬也。夫以利合者。迫窮禍患。害相收也。夫天屬者。迫窮禍患。害相棄也。以天屬者。迫窮禍患。害相收也。夫相收之與相棄。亦遠矣。且君子之交。淡若水。小人之交。其若醴。君子淡以親。小人其以絕。彼無故而合者。則無故以離。孔子曰。然哉。子桑死。孔子聞之。使子貢往弔焉。

其

原思考

名憲宋人孔子為魯司寇憲為之宰後退隱居于衛

韓詩外傳

原憲居魯環堵之室蓬戶不完桑以為樞而甕牖二室上漏下濕匡坐而彈琴子貢相衛結駟連騎巷不容軒來見原憲憲常冠緹履杖藜而應門正冠則纓絕振襟則肘見納履則踵决子貢曰嘻先生何病也憲曰聞之無財謂之貧學道而不能行謂之病若憲貧也非病也仁義之隱與馬之飾憲不忍為也

仲弓考

冉雍字仲弓家語云伯牛之族

弟子行在貧如客使

其臣如借不遷怒不深怨不錄舊罪是冉雍之行也

孔子論其材曰有土之君子也有眾使也有刑用

也然後稱怒焉

見惡不怒之意

駢角考

夏后氏尚黑、牲用玄。禹以治水得天 殷人尚白、牲

用白。湯以征伐得天 周人尚赤、牲用騂。周之尚赤取

下故尚金之色 祭天地之牛角繭栗。如繭如栗饋也 宗廟之牛角握。長

制王 賓客之牛角尺。一尺取共肥大

禮周 牧人掌六牲，凡易祀。郊 用騂牲，陰祀。地 用黝牲，望

祀。嶽 各以其方之色。外祭。去 毀事。候 用麗。雜 可也。

書洛 王在新邑烝祭歲，文王騂牛一，武王騂牛一。

詩魯 皇祖后稷，享以騂犧。

閔子騫考 名損

弟子 子騫不仕大夫，不食汙君之祿。家語 閔子騫為

費宰，問政於孔子，子曰：以德以法，夫德法者御民之

具，猶御馬之有銜勒也。君者人也，吏者轡也，刑者策

也。夫人君之政，執其轡策而已。善御馬者，正銜勒，齊

轡策，均馬力和馬心，故口無聲，而馬應轡策，不舉而

極千里。善御民者，一其德法，故令不煩而天下治。

韓詩 閔子騫見子貢，子貢問曰：子何肥也？閔子曰：吾

入夫子之門，夫子內切磋以孝，外為之陳王法，心切

樂之出見羽蓋龍旂裘旃相隨心又樂之二者相攻胸中而不能任今被夫子之教寢深又賴二三子切磋而進之內明于去就之義出見羽蓋龍旂裘旃相隨視如壇土矣是以戰勝則肥也

閔子為後母所苦冬日以蘆花衣之其所生二子則衣以錦父知之父令損御車體寒失制父責之損不自理父知之欲出後母損曰母在一子單母去三子寒遂止其後母亦改悔待三子如一

費考

費為魯東鄙之邑在顓臾祊田之間界于邾莒魯之要地也在今兗州府沂州費縣

費姬姓國曾子居鄆諫鄆君十事所稱費惠公是也

左傳魯僖公以費賜季友蓋魯衰季氏取鄆為私邑故

去邑為費襄公七年季孫宿城費文子卒季孫宿嗣南遺

為費宰叔仲昭伯為隧正主役徒者欲善季氏而求媚于

南遺謂遺請城費吾多與而役故季氏城費傳言祿去公室

而季氏始強後南氏以費叛哀公十二年公山不狃叔孫

輒帥費人以襲魯公入于季氏之官孔子命申句須

樂頎伐之遂墮費

汶水出泰山萊蕪西南入濟在齊南魯北今青州府沂水縣西北七十里有閔公山世傳閔子避召處

按季氏先使子路治費三月無成又使子羔治之九月無功故使閔子

冉伯牛

冉耕字伯牛魯人以德行稱尸子曰仲尼之意不立子路侍儀服不脩公西華侍禮不習子游侍辭不辨宰我侍忘忽古今顏回侍節小物冉伯牛侍子曰吾以六子自厲也孔子為司寇以冉耕為中都宰嘗從阨于陳蔡之間

儒義

家語儒行解

孔子在衛冉求言於季孫曰國有聖人而不能用欲以求治是猶却步而欲求及前不可得已今孔子在衛衛將用之已有才而以資隣國難以言智也請以重幣迎之季孫以告哀公公從之孔子既至舍哀公館焉公自阼階孔子賓階魯哀公問于孔子曰夫子之服其儒服與孔子對曰丘少居魯衣逢掖之衣長居宋冠章甫之冠丘聞之也君子之學也博其服也鄉丘不知儒服哀公曰敢問儒行孔子

對曰。遽教之。不能終其物。悉數之。乃留更僕。未可終也。哀公命席。孔子侍曰。儒有席上之珍。以待聘。夙夜強學。以待問。懷忠信。以待舉。力行以待取。其自立有如此者。儒有衣冠中。動作慎。其大讓如慢。小讓如偽。大則如威。小則如愧。其難進而易退也。粥粥若無能也。其容貌有如此者。儒有居處齋難。齋難齋莊可畏其坐起恭敬。言必先信。行必中正。道塗不爭險易之利。冬夏不爭陰陽之和。愛其死。以有待也。養其身。以有為也。其備豫有如此者。儒有不寶金玉。而忠信以為寶。不

祈。上地。立義以為土地。不祈多積。多文以為富。難得而易祿也。易祿而難畜也。其近人有如此者。儒有委之以貨財。而不貪。淹之以樂好。而不淫。見利不虧其義。劫之以衆。沮之以兵。見死不更其守。其特立有如此者。儒有可親而不可劫也。可近而不可迫也。可殺而不可辱也。其居處不淫。其飲食不溇。其過失可微辯。而不可面數也。其剛毅有如此者。儒有忠信以為甲冑。禮義以為干櫓。戴仁而行。抱義而處。雖有暴政。不更其所。其自立有如此者。儒有一畝之宮。環堵之



室。簞門圭窬。蓬戶甕牖。易衣而出。并日而食。上答之不敢以疑。上不答不敢以諂。其爲士有如此者。儒有今人與居。古人與稽。今世行之。後世以爲楷。適弗逢世。上弗援。下弗推。讒諂之民。有比黨而危之者。身可危也。而志不可奪也。雖危起居。竟信其志。猶將不忘百姓之病也。其憂思有如此者。儒有博學而不窮。篤行而不倦。幽居而不淫。上通而不困。禮之以和爲貴。忠信之美。優游之法。慕賢而容衆。毀方而瓦合。其寬裕有如此者。儒有內稱不辟親。外舉不辟怨。程功積

事。推賢而進。達之不壅其報。苟利國家。不求富貴。其舉賢拔能有如此者。儒有聞善以相告也。見善以相示也。爵位相先也。患難相死也。久相待也。遠相致也。其任舉有如此者。儒有澡身而浴德。陳言而伏。靜言而正。上弗知也。麤而翹之。又不急爲也。不臨深而爲高。不加少而爲多。世治不輕。世亂不沮。同弗與。異弗非也。其特立獨行有如此者。儒有上不臣天子。下不事諸侯。慎靜而尚寬。強毅以與人。博學以知服。近文章。砥厲廉隅。雖分國如錙銖。不臣不仕。其規爲有如

此者。儒有合志同方。營道同術。并立則樂。相下不厭。久不相見。聞流言不信。其行本方立義。同而進。不同而退。其交友有如此者。儒有不隕獲。隕獲困迫失志之貌於貧賤。不克訕。克訕喜樂失節之貌於富貴。不恩君王。不累長上。不閱有司。故曰儒。今衆人之命儒也。妄常以儒相詬病。哀公聞此言也。言加信。行加義。終沒吾世。不敢以儒為戲。

澹臺滅明考

弟子傳

澹臺滅明。武城人。字子羽。狀貌甚惡。欲事孔子。

弟子解

孔子以為材薄。既已受業。退而脩行。名施乎諸侯。

弟子解

子羽有君子之姿。孔子嘗以容貌望其才。其才

不克。孔子之望。然其為人。公正無私。以取子去就。然

喏為名。仕魯為大夫。子貢曰。貴之不喜。賤之不怒。苟

利于民。廉于行已。是澹臺滅明之行也。

家語

澹臺滅明。有君子之容。而行不勝其貌。宰我有文

雅之辭。而智不克其辯。孔子曰。語云。相馬以輿。相士

飲射讀法  
周禮州長  
春於以禮  
會民皆行  
鄉射禮讀  
法州長于  
正月之吉  
黨正於四  
時孟月吉  
日族師於  
月吉間胥  
於既比皆  
行讀法禮  
以是知為  
也宰者亦  
然也

以居獨處弗可廢矣。以容取人。則失之子羽。以辭取人。則失之宰子。

辯按夫子云。以貌取人。失之子羽。意謂其貌寢也。及

觀李龍眠所畫七十二弟子像。其猛毅比季路更甚。

則所謂失之子羽者。正以其貌武而行儒耳。博物志

水經注。俱稱子羽渡河。齋千金之璧。河伯欲之。陽侯

波起。兩蛟夾舟。子羽曰。吾可以義求。不可以威劫。左

操璧。右操劍。擊蛟皆死。乃投璧于河。三投而輒躍出。竟棄璧而去。然則子羽之勇。誠不減季路矣。

孟之反傳

名側孟氏族

左傳哀公十一年。齊帥師伐我及清。季孫謂冉求曰。齊

師在清。必魯故也。若之何。求曰。一子季孫守。二子孟孫

從。公禦諸竟。季孫曰。不能求。曰。居封疆之間。季氏告

二子。二子不可求。曰。若不可。則君無出一子季孫帥師。

背城而戰。不屬者。非魯人也。魯之羣室。衆于齊之兵。

車一室。敵車優矣。子何患焉。二子之不欲戰也。宜政。

在季氏。當子之身。齊人伐魯。而不能戰。子之恥也。大

不列于諸侯矣。季氏使從于朝。俟於黨氏之溝。武叔

叔孫州仇呼而問戰焉。對曰：君子有遠慮，小人求自何知。

懿子強問之，對曰：小人慮材而言，量力而共者也。武

叔曰：是謂我不成丈夫也。言不退而蒐，乘孟孺子洩，

帥右師，顏羽御，邴洩為右，冉求帥左師，管周父御，樊

遲為右，季孫曰：須也弱，有子曰：就用命焉。季氏之甲

七千，冉有以武城人三百為已，徒卒老幼守官，次于

雩門之外，五日，右師從之。五日乃從公孫務人見保

者而泣曰：事克政重，上不能謀，士不能死，何以治民。

吾既言之矣，敢不勉乎。師及齊師，戰於郊，齊師自櫻

曲師不踰溝，樊遲曰：非不能也，不信子也。請三刻而

踰之，如之。衆從之，師入齊軍。冉求右師奔，齊人從之。

陳瓘、陳莊、涉泗、孟之反後入，以為殿，抽矢策其馬曰：

「馬不進也。」林不狃之伍曰：「走乎？」不狃曰：「誰不如？」曰：「然

則止乎？」不狃曰：「惡賢。」徐步而死，師獲甲首八十。左布

齊之甲首而不與右師同奔，蓋武城三百皆冉齊人

求所自選而季氏所益之七千者乃精兵也不能師。宵謀曰：齊人遁，冉有請從之。三季孫弗許，孟

孺子語人曰：我不如顏羽，而賢于邴洩。子羽銳敏，我

不欲戰而能默。不言洩曰：驅之。公為與其嬖僮汪錡

醫非無壯士，但季孫不能使。

冉求餘勇可賈。

用孔子二語作斷意

乘皆死皆殯孔子曰能執干戈以衛社稷可無殤也

艾南英曰按郊之戰用矛而入三刻而踰者皆季氏也激而蒐乘五日始從者皆孟氏也之反孟氏之族子弟也其心以為魯之喪亂始于季之專而孟之悵故策馬之言若不欲自同于季而分撻于族者惟恐效自專者之尤且誰之不如而委其利器以授齊難固自作而負其餘息以受賞因敗為功豈識者之所樂居哉不伐之深心如此

祝鮀考

祝鮀字子魚衛之大祝也

周禮大祝掌六祝之辭曰順祝年祝吉祝瑞祝策祝

以事鬼神祈福祥也

左傳衛靈公二十九年同劉文公合諸侯于召陵楚地謀

伐楚衛大夫子行敬子言於靈公曰會同難嘖有煩

言莫之治也其使祝佗從公曰善乃使子魚子魚辭

曰臣展四體以率舊職舊職謂大祝也猶懼不給而煩刑書

若又其二微大罪也言供他職且夫祝乃社稷之常隸也

社稷不動祝不出境官之制也君以軍行祓社釁鼓

祝奉以從。於是乎出境。若嘉好之事。君行師從。卿行旅從。臣無事焉。公曰行也。及臯鼬將盟。將長蔡於衛。

欲令蔡先衛。欽衛侯使祝鮀私問於萇。弘曰。周大聞諸道路。

不知信否。若聞蔡將先衛。信乎。弘曰。信。蔡叔康叔之

兄也。先衛不亦可乎。子魚曰。以先王觀之。則尚德也。

昔武王克商。成王定之。選建明德。以藩屏周。故周公

相王室。以尹天下。尹正也於周為睦。親厚也分魯公以大

路大旂。大路金路。錫同姓諸侯之車也。交龍為旂。夏后氏之璜。半璧曰璜。封父

之繁弱。大弓名。封父古諸侯第。殷氏。殷之民。六族。條氏。徐氏。蕭氏。

索氏。長勺氏。尾勺氏。使帥其宗氏。輯其分族。將其醜

類。以法則周公。用即命於周。受周公之法是使之職事於

魯。以昭周公之明德。分之土田。陪敦。陪增也。敦厚也。祝宗卜

史。凡四官。備物典策。官司彝器。因商奄之民。命以伯禽。

而封於少皞之墟。即曲阜。分康叔以大路。少帛。精棧。旃

旌。大呂。殷氏七族。陶氏。施氏。繁氏。錡氏。樊氏。饑氏。終

葵氏。封畛土畧。自武父以南。及圃田之北境。取于有

闢之土。以共王職。有闢衛所受朝宿邑。蓋近京畿。故令取土地之入以供王室之職。賞

取於相土之東都。以會王之東蒐。相土東都。衛所受湯沐邑。取其入

取於相土之東都。以會王之東蒐。

以會王東巡則陶叔為周司徒使聃季授土聃季周公弟為周司空使授康叔以土地陶叔

授民陶叔為周司徒使命以康誥而封於殷墟即朝歌

皆啓以商政疆以周索因殷俗以開政分唐叔以大

路密須之鼓唐叔晉祖闕鞏甲名姑洗鐘名懷姓九宗職官

五正五正五官之長也命以唐誥而封於夏墟即太原晉陽啓以

夏政疆以戎索太原近戎三者皆叔也周公康叔成王叔父唐叔康王叔父

而有令德故昭之以分物不然文武成康之伯

猶多而不獲是分也唯不尚年也管蔡啓商音屬基音屬聞

王室王於是乎殺管叔而放蔡叔以車七乘徒七十

人其子蔡叔之子蔡仲改行帥德周公舉之以為已卿士

見諸王而命之以蔡其命書云王曰胡蔡仲名無若爾

考之違王命也若之何其使蔡先衛也言康叔之名德如此蔡叔

之基間如彼何武王之母弟八人周公為太宰康叔

為司寇聃季為司空五叔管叔鮮蔡叔度成叔武霍叔處毛叔聃無官

豈尚年哉曹文之昭也曹叔振鐸文王子與周公異母晉武之穆也

唐叔武文昭國及小曹為伯甸武穆國及大非尚年也今將尚之

是反先王也晉文公為踐土之盟衛成公不在夷叔

其母弟也猶先蔡其載書云王若曰時王子虎盟諸侯故稱王命

議論弘濶  
俱有根據  
皆叔  
足以屈服  
晉人

晉重文公魯申僖公衛武叔武蔡甲午莊侯鄭捷文公齊潘昭公宋

王臣成公莒期茲平公也齊序鄭下藏在周府可覆視

也吾子欲復文武之畧而不正其德將如之何襄弘

悅告劉子與范獻子范鞅謀之乃長衛侯於盟

宋朝考

宋朝宋公子有美色仕衛為大夫有寵於靈公通於

靈公嫡母襄夫人宣姜及其夫人南子懼遂與齊豹

北宮喜褚師圃作亂逐靈公如苑鳥衛地名靈公既入

衛與北宮喜盟於彭水之上遂盟國人公子朝出奔

晉既自晉歸宋靈公為夫人南子復召宋朝會於洮

太子蒯聵獻孟於齊過宋野野人歌之曰既定爾婁

豨豨求子豕也得牡則定以喻南子盍歸我艾豨艾老也豨牡豕也太子

羞之謂戲陽速曰從我而朝少君少君見我我顧乃

南子宋女也朝宋公

子舊通于南子也

太子有艾豨氣



殺之速曰諾。乃朝夫人。夫人見太子。太子三顧。速不  
 進。夫人見其色。啼而走曰。蒯瞶將殺余。公執其手以  
 登臺。太子奔宋。已而之晉。先是公叔戌將逐宋朝。南  
 子懋諸靈公曰。戌將為亂矣。公逐戌奔魯。

*(Faint bleed-through text from the reverse side of the page)*

齊考

齊國姜姓侯爵。出自四嶽。其初本為呂侯。後裔呂望。  
 佐武王。號師尚父。定天下。封於營丘。為齊侯。太公以  
 齊地負海舄鹵。少五穀。而人民寡。乃通工商之業。便  
 魚鹽之利。民多歸之。六傳而至獻公。又八傳而為桓  
 公。又七傳而為莊公。崔杼弑之。立杵臼。是為景公。  
 初太公封於齊。五月而報政。周公曰。何族也。曰吾簡  
 其君臣。禮從其俗。周公問太公何以治齊。曰尊賢而  
 尚功。周公曰。後世必有篡弑之臣。

按齊二十  
 八傳五康  
 公田和篡  
 國呂齊亡

魯考

史記孔子稱曰甚矣魯道之衰也洙泗之間斷斷如也謂魯民涉渡幼者每扶老者而代其任俗既薄長老不自安與幼者相與斷斷若尋辭

魯國姬姓侯爵周公旦有功王室成王封之于魯其地本古奄侯之故國伯禽封於魯三年而報政周公曰何遲也曰變其俗革其禮喪三年而后除之周公曰後世其北面事齊乎夫政不簡不易民不能近平易近民民必歸之太公問周公何以治魯曰尊賢而親親太公曰後寢弱矣魯國三十五傳自伯禽十一傳至隱公哀公後九傳至頃公為楚考烈王所滅魯亡

觚考

後世以木簡謂之觚為學書者之牘起于秦漢以後非孔子時所有也

考三 梓人為飲器勺一升爵一升觚三升獻以爵而酬以觚一獻而三酬則一豆矣凡試梓飲器鄉衡而實不盡梓人罪之制器之不善也古人制器必尚象以一觚言之上圓象天下方象地取其置頓之安穩也春秋之世蓋已有破觚為圓者矣孔子於獻酬之際見而歎之其事雖小而輕變古制已有秦人開野陌廢井田焚詩書尚法律之漸矣

南子考

辯疑云子列女靈公與夫人夜坐聞車聲麟麟至闕而止過闕

見南子魯傳復有聲夫人曰此必蘧伯玉也公曰何以知之夫人

昭公十四年南蒯奔齊侍飲于曰君子不為昭昭伸節不為冥冥墮行吾聞蘧伯玉

景公公曰君子也以是知之公問之果伯玉也淫人有此莊語

臣欲張公史記孔子至衛王蘧伯玉家南子使人謂孔子曰

室也與佛四方之君子不處欲與寡君為兄弟者必見寡小君

屏事相同寡小君願見孔子辭謝不得已見之夫人在絺帷中

故知非見孔子入門北面稽首夫人自絺帷中再拜環珮玉聲

老彭考

彭祖姓篋名鏗陸終氏之仲子在商為守藏吏在周

為柱下史少好恬靜惟以養神治生為事及為大夫

稱疾不與政事好覽古籍以政教大夫以官教士以

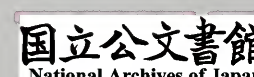
技教庶人綴以德行不任以言嘗作祭祀統與樂賦

無非循其故典

辯疑王輔嗣楊中立皆以老彭為老聃三教論云五千

文容成所說老為尹談述而不作則老彭之為老子

其說古矣



夢考

禮周 太卜掌三夢之法。一曰致夢<sup>△△</sup>。二曰旃夢<sup>△△</sup>。三曰咸<sup>△△</sup>也。皆

陟<sup>△</sup>也。得 占夢占六夢之吉凶。一曰正夢<sup>△△</sup>。二曰噩夢<sup>△△</sup>。三

曰思夢<sup>△△</sup>。四曰寤夢<sup>△△</sup>。五曰喜夢<sup>△△</sup>。六曰懼夢<sup>△△</sup>。

束脩

禮 大夫束脩<sup>△△</sup>之問不出境。

孫奕云。束脩自簡束脩飾也。即人滌已以進之意。

三軍考

禮周 大司馬。主六軍。大國三軍。次國二軍。小國一軍。天

子六軍。將之以六卿。大國三軍。將之以三卿。三軍

何法。法天地人也。以五人為伍。五伍為兩。四兩為卒。

五卒為旅。五旅為師。師二千五百人為一軍。

行軍之法有虞氏。戒于國中。使民聽其命也。夏后教

于軍門之外。使民成其慮也。殷令於軍門之中。使民

先意以成事也。周交刃而誓之。使民致其志也。虞夏

德也。殷義也。周力也。

孫上兵伐謀。其次伐交。敵將交而其次伐兵。兵已行而伐之故善

戰者之勝也。無智名。無勇功。

夫總文武者。軍之將也。兼剛柔者。兵之事也。凡人

論將常觀于勇。勇之於將。乃數分之一耳。將之所慎

者五。一曰理。治眾如治寡。二曰備。出門如見敵。三曰

果。臨敵不懷生。四曰戒。雖克如始戰。五曰約。法令省

而不煩。六韜云鷙鳥將擊。甲飛斂翼。猛獸將搏。彌耳

俯伏。聖人將動。必有愚色。三畧云世能祖祖。鮮能下

下。祖祖為君。以祖禮尊其君下下為親。禮下其民

齋考

禮記三月繫七日戒。三日宿慎之至也。禮祭統曰。及

時將祭。君子乃齋。齋之為言。齊也。齊不齊。以致齋者

也。是故君子非有大事也。祭祀之大事非有恭敬也。祭祀之恭

敬。則不齋。不齋則於物無防也。嗜欲無止也。及其將

齋也。防其邪物。訖其嗜欲。耳不聽樂。故記曰。齋者不

樂。言不敢散其志也。心不苟慮。必依于道。手足不苟

動。必依於禮。是故君子之齋也。專致其精明之德也。

故散齋七日以定之。定于外致齋三日以齊之。齊其定內

之謂齋。齋者精明之至也。然後可以交於神明也。齋之日。思其居處。思其笑語。思其志意。又思其所樂。思其所嗜。齋三日。乃見其所為齋者。

禮樂志 大祀散齋四日。致齋三日。中祀散齋三日。致齋

二日。小祀散齋二日。致齋一日。

莊子 梓慶削木為鐻。鐻成。見者驚猶鬼神。魯侯見而問焉。對曰。臣將為鐻。未嘗敢以耗氣也。必齋以靜心。齋三日。而不敢懷慶賞爵祿。齋五日。不敢懷非譽巧拙。齋七日。輟然忘吾有四枝形體也。然後入山林。觀天性。形軀至矣。然後成見。鐻器之所以疑神者。其是與。

戰考

兵訣凡戰之道

禮記

孔子曰。吾戰則克。祭則受福。蓋得其道矣。

嚴政欲粟

老

兵者不祥之器。君子不得已而用之。恬淡為上。吉

欲閉心欲

子

事尚左。凶事尚右。偏將軍居左。上將軍居右。殺人之

司馬法云

國雖大好

衆。以悲哀泣之。戰勝。以喪禮處之。

孫子百戰百勝非

戰必下天

下雖安好

善之善者也。不戰而屈人之兵。善之善者也。勝兵先

戰必危

陳者不戰

勝而後求戰。敗兵先戰而后求勝。善師者不陳。善

陳者不戰。

將受命之日。忘其家。張軍宿野。忘其親。援抱而鼓。忘

其身。

疾考

史記扁鵲見齊桓侯曰君有疾在腠理不治將深桓侯曰寡人無疾後五日復見曰君有疾在血脉不治將深後五日復曰君有疾在腸胃不治將深桓侯曰甚矣醫之好利也欲使治無疾以為功後五日望見桓侯退走曰疾在腠理湯藥能及之疾在血脉鍼灸能及之在腸胃酒醪能及之今在骨髓無能為也後五日桓侯果卒

聞韶考

儀禮解 孔子至齊郭門之外遇嬰兒挈壺方行其視精其心正其行端孔子謂御曰趣驅之韶樂方作孔子至彼而聞韶學之三月不知肉味

漢書 春秋時陳公子完奔齊陳舜之後韶樂存焉

其路

陳宣公殺其太子御寇而敬仲奔齊致陳樂按敬仲亡公子豈能以韶樂奔齊哉古者天子賜諸侯樂安知非周王賜太公也魯亦有韶削孔子不聞于魯者是適齊偶聞之也

薛氏云季札聘魯請觀周樂魯有韶樂舊矣齊景公二十一年師摯一不進齊夫子亦是年適齊齊有韶其自摯始乎

三月不知肉味

一本三月作音屬上句頗似

衛君考

左傳衛靈公夫人南子淫亂太子蒯聵出奔宋公游於

郊子南公子僕公曰余無子將立女不對他日又謂

之對曰郕不足以辱社稷君其改圖君夫人在堂三

揖孤卿特揖大夫旅揖士旁三揖在下君命祗辱衛靈公卒夫人曰

命公子郕為太子君命也對曰郕異於他子且君沒

於吾手若有之郕必聞之且亡人之子輒在乃立輒

哀公三年晉趙鞅納衛太子於戚宵迷失路陽虎曰右河而

南必至焉使太子綽始發喪之服八人衰經偽自衛逆者

子郕之賢  
不愧季札



告於門哭而入遂居之輒拒之故居于戚

哀公三年齊國夏衛石曼姑帥師圍戚曼姑為子圍父推齊使為兵首

哀公十六年衛世子蒯瞶自戚入於衛衛侯輒來奔

初孔文子取蒯瞶之姊生慍孔氏之豎渾良夫長而

美文子卒通于內太子在戚孔姬使之焉太子與之

言曰苟使我入服冕乘軒三死無與與之盟為請於

伯姬良夫與太子入舍于孔氏之外圖昏二人蒙衣

而乘遂入適伯姬氏既食伯姬杖戈而先太子與五

人介輿欲以盟也從之迫孔慍於厠強盟之遂劫以登

臺孔子之老樂寧聞亂使告季子召獲駕乘車奉出

公輒奔魯孔慍竟立蒯瞶是為莊公十一月莊公

入戎州人殺之十七年晉伐衛衛人出莊公晉立

公孫般師襄公之孫十二月齊伐衛衛人請平立公子

起靈公之子執般師以歸十八年衛逐起輒自齊復歸

二十五年輒出奔宋遂卒於越子路問諸夫子

曰夫子何以處衛事也子曰孫不禰祖子不先父前

者仇母後者仇父是踵亂也子羔曰然則何如曰遣

一介之使告於晉曰不肖輒居守社稷一聽冢君之

是為則衛君無父而有父也。亡人無子而有子也。衛人無君而有君也。曷為乎稱兵也。子路曰有是哉。子之汪也。靈公之治命言猶在耳。衛君安得而違之。且以邽之賢而辟也。般師子起非其倫也。主衛國者非主而誰。曠不得為靈公子也。即不得為衛君父也。衛君與其為亡人子也。寧為靈公孫也。由將殉之。孔子曰亂哉。衛君二於倫。野哉。由也。一於義。

易考

象傳大象小象皆孔子所繫爻辭周公所繫卦辭文王所繫

孔子晚而喜易書編

帝王世紀

庖犧氏作八卦神農重之為六十四卦黃帝堯

三絕繫辭曰夫

舜引而伸之分為二易至夏人因炎帝曰連山殷人

易開物成務冒天下

因黃帝曰歸藏文王廣六十四卦著九六之爻謂之

之道是故聖人以通

周易孔子為象象繫辭故曰易道深矣人更三聖代

天下之志以定天下

歷三古伏羲為上古文王為中古孔子為下古義

之業以斷天下之疑

皇以象盡意不言之教也易道不行乃有周孔周孔

又曰化而裁之存乎

行而易道晦蓋上古卦畫明易道行后世卦畫不明

變推而行之存乎通

易道不行矣

神而明之  
存乎其人

魏王  
周易畧例

默而成之  
不言而信  
存乎德行

夫象者何也。統論一卦之體。明其所由之主者也。夫衆不能治衆。治衆者。至寡者也。動不能制動。制天下之動者。貞夫一者也。故衆之所以得咸存者。主必致一也。動之所以得咸運者。原必無二也。六爻相錯。可舉一以明也。剛柔相乘。可立主以定也。是故雜物撰德。辯是與非。則非其中爻莫之備矣。故自統而尋之。物雖衆。則知可以執一御也。由本以觀之。義雖博。則知可以一名舉也。故處璇璣以觀太運。則天地之動。

未足怪也。據會要以觀方來。則六合輻輳。未足多也。故舉卦之名義。有主矣。觀其象辭。則思過半矣。夫古今雖殊。軍國異容。中之為用。故未可遠也。品制萬變。宗主存焉。象之所尚。斯為盛矣。

夫爻者何也。言乎變者也。變者何也。情偽之所為也。夫情偽之動。非數之所求也。故合散屈伸。與體相乖。形躁好靜。質柔愛剛。體與情反。質與願違。巧歷不能定其算數。聖明不能為之典要。法制所不能齊。度量所不能均也。為之乎。豈在夫大哉。陵三軍者。或懼於。

朝廷之儀。暴威武者。或困于酒色之娛。近不必比。遠不必垂。召雲者龍。命呂者律。故二女相違。而剛柔合體。隆墀永歎。遠壑必盈。高呼投戈散地。則六親不能相保。同舟而濟。則胡越何患乎異心。故苟識其情。不憂垂遠。苟明其趣。不煩疆武。睽而知其類。異而知其通。其唯明爻者乎。

夫卦者時也。爻者適時之變也。夫時有否泰。故用有行藏。卦有小大。故辭有險易。一時之制。可反而用也。一時之吉。可反而凶也。故卦以反對。而爻亦皆變。是故用無常道。事無軌度。動靜屈伸。唯變所適。故各其卦。則吉凶從其類。存其時。則動靜應其用。尋名以觀其吉凶。舉時以觀其動靜。則一體之變。由斯見矣。是故雖遠而可以動者。得其應也。雖險而可以處者。得其時也。弱而不懼于敵者。得所據也。憂而不懼于亂者。得所附也。柔而不憂于斷者。得所御也。雖後而敢為之先者。應其始也。物競而獨安靜者。要其終也。辟險尚遠。趣時貴近。比復好先。乾壯惡首。明夷務闇。豐尚光大。吉凶有時。不可犯也。動靜有適。不可過也。犯

真珠舟 卷之八 三十一  
時之忌。罪不在大。失其所適。過不在深。動天下。滅君。  
主。而不可危也。侮妻子。用顏色。而不可易也。故當其  
列貴賤之時。其位不可犯也。遇其憂悔吝之時。其介  
不可慢也。觀爻思變。變思盡矣。

夫象者出意者也。言者明象者也。盡意莫若象。盡象  
莫若言。言主于象。故可尋言以觀象。象主于意。故可  
尋象以觀意。意以象盡。象以言著。故言者所以明象。  
得象而忘言。象者所以存象。得意而忘象。猶蹄者所  
以在兔。得兔而忘蹄。筌者所以在魚。得魚而忘筌也。

然則言者象之蹄也。象者意之筌也。是故存言者非  
得象者也。存象者非得意者也。象生于意而存象焉。  
則所存者。乃非其象也。言生于象而存言焉。則所存  
者。乃非其言也。然則忘象者。乃得意者也。忘言者。乃  
得象者也。得意在忘象。得象在忘言。故立象以盡意。  
而象可忘也。重畫以盡情。而畫可忘也。

卦名

乾坤屯蒙需訟師

比小畜兮履泰否

同人大有謙豫隨

蠱臨觀兮噬嗑賁

剝復无妄大畜頤 大過坎離三十篇

咸恒遯兮及大壯 晉與明夷家人睽

蹇解損益夬姤萃 升困井革鼎震繼

艮漸歸妹豐旅巽 兌渙節兮中孚至

小過既濟兼未濟 是為下經三十四

*[Faint bleed-through text from the reverse side of the page]*

詩書執禮考

經解 孔子曰入其國其教可知也。其為人也。溫柔敦厚

詩教也。疏通知遠。書教也。廣博易良。樂教也。潔靜精

微。易教也。恭儉莊敬。禮教也。屬辭比事。春秋教也。故

詩之失愚。書之失誣。樂之失奢。易之失賊。禮之失繁。

春秋之失亂。其為人也。溫柔敦厚而不愚。則深于詩

者也。疏通知遠而不誣。則深于書者也。廣博易良而

不奢。則深于樂者也。潔靜精微而不賊。則深于易者

也。恭儉莊敬而不煩。則深于禮者也。屬辭比事而不

亂則深於春秋者也。

疑子所雅言詩書執禮隸書執執字相類執樂也即

春秋教以禮樂冬夏教以詩書意也。

按周官儀禮為聖人之遺經史禮記四十九篇則

漢戴勝馬融所作即儀禮之傳疏也王介石罷儀

禮而專用禮記朱子謂其廢經用傳請脩三禮而

未及成書。

葉公考

沈諸梁字子高楚沈尹戊子食邑於葉借稱葉公

左傳楚太子建之遇讒也白城父犇宋又辟華氏之亂

於鄭鄭人甚善之又適晉晉人謀襲鄭乃求復焉

鄭鄭人復之如初子建還鄭人待之如初時晉人使謀于子木請

行而期焉子木即建也晉人使謀伺之請行襲鄭之期子木暴虐于其私

邑邑人訴之鄭人省之得晉謀焉鄭人省察其實得晉人所使之間謀

遂殺子木其子曰勝在吳子西欲召之葉公曰吾聞

勝也許而亂無乃害乎子西曰吾聞勝也信而勇不

為不利舍諸邊竟使衛藩焉使為藩屏之衛葉公曰周仁之

晉云請期行類倒不法古人受毋如此

信奇不

謂信率義也。謂勇吾聞勝也。好復言而求死士。殆有私乎。復言非信也。期死非勇也。子必悔之。弗從。召之使處吳。竟為白公請伐鄭。子西曰：楚未節也。政令猶未得節不然。吾不忘也。他日又請許之。未起師。晉人伐鄭。楚救之。與之盟。勝怒曰：鄭人在此。讎不遠矣。比子西于鄭人言我欲復仇。不在。勝自厲劍。子期之子平見之。曰：王孫何自厲也。曰：勝以直聞。不告女庸以為宜乎。將以殺爾父。平以告子西。子西曰：勝如卵。余翼而長之。楚國第用土之次第我死。令尹司馬非勝而誰。勝聞之曰：令

不動奇料

尹之狂也。得炮乃非我。言我必殺之。若得自子西不悅。勝謂石乞。勝之曰：王與二卿士。子西皆五百人當之。則可矣。乞曰：不可得也。曰：市南有熊宜僚者。勇若得之。可以當五百人矣。乃從白公而見之。與之言說。告之。故辭承之以劍。按劍持勝曰：不為利。諂不為威。惕不洩。人言以求媚者。去之。吳人伐慎。白公敗之。請以戰備獻。許之。遂作亂。殺子西。子期于朝。而劫惠王子西。以袂掩面而死。慚于子期曰：昔者吾以力事君。不可以弗終。扶豫章。大木也以殺人而後死。石乞



曰焚庫弑王不然不濟白公曰不可弑王不祥焚庫  
無聚將何以守矣乞曰有楚國而治其民以敬事神  
可以得祥且有聚矣何患弗從葉公在蔡方城之外  
皆曰可以入矣子高曰吾聞之以險微幸者其求無  
饜偏重必離物偏重則離敗欲聞其殺齊管脩也而  
后入聞其殺賢白公欲以子闔為王子闔平王子  
闔不可遂劫以兵子闔曰王孫若安靖楚國匡正王  
室而后庇焉啓之願也敢不聽從若將專利以傾王  
室不顧楚國有死不能遂殺之而以王如高府石乞

驚喜之情婉曲有

尹門圍公陽穴宮預王穴高府之宮以如昭夫人之  
宮昭夫人葉公亦至及北門或遇之曰君胡不肖國  
人望君如望慈父母焉盜賊之矢若傷君是絕民望  
也若之何不肖乃肖而進又遇一人曰君胡肖國人  
望君如望歲焉日日以幾若得見面是得艾也艾安  
民知不死其亦夫有奮心猶將旌君以殉於國皆有  
討罪之心猶將旌表葉公而又掩面以絕民望不亦甚  
乎乃免胄而進言葉公遇箴尹固帥其屬將與白公  
欲與自子高曰微二子者楚不國矣二子子西棄德  
公并

從賊其可保乎。乃從葉公使與國人以攻白公。白公

奔山而縊其徒微之。微匿也。匿其尸。生拘石乞而問白公之

死焉。對曰：余知其死所，而長者使余勿言。長，白公也。曰：

不言，將烹乞。曰：此事克則為卿，不克則烹，固其所也。

何害？乃烹石乞。王孫燕奔，頰黃氏。燕勝弟頰黃，吳地燕。沈諸梁

兼二事。二事，令尹司馬。國寧乃使寧為令尹。子西之子。使寬

為司馬。子期之子。而老於葉。

荀子葉公子高微小短瘠，行若將不勝其衣。然白公之

亂也，葉公子高人據楚，誅白公，定楚國，如反手耳。

桓魋考

宋司馬向魋也。

左傳向魋恃寵，害於景公。公使母夫人驟請享焉，而將

討之，未及。魋先謀公，請以鞶易薄。公曰：不可。薄宗邑

也，乃益鞶七邑，而請享公焉。以日中為期，家備盡往。

公知之，告皇野曰：余長魋也。少而育之。今將禍余，請即救

司馬子仲野。皇野。曰：有臣不順神之所惡，而况人乎？敢

不承命，不得左師。向兼。不可，請以君命召之。左師每食

擊鐘，聞鐘聲，公曰：夫子將食。既食，又奏。公曰：可矣。以

乘車往，曰：迹人。主迹禽獸者。來告曰：逢澤有介麋焉。公曰：

雖魋未來得左師吾與之田若何君憚告子難以野

曰嘗私焉試私請之君欲速故以乘車逆子與之乘至公

告之故拜不能起司馬曰君與之言公曰所難子猶負

也子者上有天下有先君對曰魋之不共宋之禍也敢

不唯命是聽司馬請瑞焉請兵符節以命其徒攻桓魋其

父兄故臣曰不可其新臣曰從君之命遂攻之子願

弟魋騁而告桓司馬司馬欲入于車亦魋弟止之曰不能

事君而又伐國民不與也魋取死焉魋遂入于曹

以叛使左師巢伐之欲質大夫以入焉不能亦入于

曹取質故入曹劫曹人而質之魋曰不可既不能事君又得罪

於民將若之何乃舍之舍曹子弟民遂叛魋奔衛巢奔魯

景公使人止巢曰寡人與子有言矣不可以絕向氏

之祀辭曰臣之罪大盡滅桓氏可也若以先臣之故

而使有後君之惠也若臣則不可入矣司馬牛致其

邑與珪而適齊魋出於衛地公文氏衛大夫攻之求夏

后之贖焉與之他玉而奔齊陳成子使為次卿牛又

致其邑而適吳

孔子適宋與弟子習禮大樹下魋欲殺孔子拔其樹

孔子之弟子曰，可以速也。孔子曰天生德云云，其  
宋公子地，有白馬四，之宋公嬖向魋，公取而朱

其尾鬣以與之地，怒使徒扶魋而奪之，魋懼將走，

公閉門而泣之，目盡脣。年文及大

而

之

公

互鄉

寰宇記云：徐州沛縣，今故城在互鄉之地。

同姓考

禮

取妻不取同姓。古者男子稱氏，辨其族也。女子

稱姓，厚其別也。故姓從女。

大繫之以姓而弗別，綴之以氏而弗殊。雖百世而婚

姻不通者，周道然也。

左子產曰：內官之屬不及同姓，其生不殖。美先盡矣。

則相生疾。故志曰：買妾不知其姓，則卜之。

之官也陳

吳孟子考

吳泰伯之後魯周公之後皆姬姓也

單父以星入傳哀公十二年夏五月昭夫人孟子卒昭公娶于吳

故不書姓施不赴不赴告故不稱夫人不稱夫人不

及哭不及哭故不言葬小君及哭者夫人禮也以同

孔子與弔適季氏季氏不絕音問喪冠放經而拜子游

問曰禮與孔子曰主人未成服則弔者不經焉禮也

夫人之不命于天子自魯昭公始也昭公娶于吳

自此而取者遂不告于天子天子亦不命之

歌考

詩言志歌永言永長言之也

爾雅聲比于琴瑟曰歌徒歌曰謠亦謂之号謂無絲竹之類

韓詩有章曲曰歌無章句曰謠

樂章句子貢見師乙樂官而問焉曰賜聞歌聲各有宜也

如賜者宜何歌也師乙曰乙賤工也何足以問所宜

請誦其所聞而吾子自執焉寬而靜柔而正者宜歌

頌廣大而靜疏達而信者宜歌大雅恭儉而好禮者

宜歌小雅正直而靜廉而謙者宜歌風肆直而慈愛

至馬期一  
名施嘗宰  
單父以星  
由以星入  
周於子賤  
曰子鳴琴  
而單父治  
何也子賤  
曰我任人  
子任力任  
入者佚任  
力者勞期  
曰是施之  
味至也

者宜歌商。商者剛決故性之柔緩。溫良而能斷者宜

歌齊。齊音柔故性之剛決者。夫歌者直已而陳德也。

動已而天地應焉。四時和焉。星辰理焉。萬物育焉。故

歌者上如抗。下如墜。舉下者如墜。墜也。曲如折。止如

橐木。折折旋橐。倨中矩。句中鈞。倨微曲也。纍纍乎端

如貫珠。故歌之為言也。長言之也。悅之故言之。言之

不足。故長言之。長言之不足。故嗟嘆之。嗟嘆之不足。

故不知手之舞之。足之蹈之也。按古人歌詩合樂之意。蓋有不可曉者。夫爾雅鵠巢

闈門之事。后妃夫人之詩也。而鄉飲酒燕禮歌之。豈

蘋采芣。夫人大夫妻能主祭之詩也。而射禮歌之。肆

夏繁遏渠。宗廟配天之詩也。而天子享元侯歌之。文

王大明。綿。文王興。周之詩也。而兩君相見歌之。以是

觀之。其歌詩之用。與詩人作詩之本意。蓋有判然不

相合者。左傳載列國聘享賦詩。固多斷章取義。然其

大不倫者。亦以來譏諷。如鄭伯有賦鶉之奔奔。楚令

尹子圍賦大明。及穆叔不拜肆夏。甯武子不拜彤弓

之類是也。然鄭伯如晉。子展賦將仲子。鄭伯享趙孟

齊歌曰謳。與歌曰飲。楚歌曰豔。淫歌曰哇。禱。說文。禱。除。

齊歌曰謳。與歌曰飲。楚歌曰豔。淫歌曰哇。禱。說文。禱。除。夏繁遏渠。宗廟配天之詩也。而天子享元侯歌之。文王大明。綿。文王興。周之詩也。而兩君相見歌之。以是觀之。其歌詩之用。與詩人作詩之本意。蓋有判然不相合者。左傳載列國聘享賦詩。固多斷章取義。然其大不倫者。亦以來譏諷。如鄭伯有賦鶉之奔奔。楚令尹子圍賦大明。及穆叔不拜肆夏。甯武子不拜彤弓之類是也。然鄭伯如晉。子展賦將仲子。鄭伯享趙孟

誄之為言。誄也。舉其平生實行。誄考。誄之為言。誄也。舉其平生實行。

為誅而累  
其事以求  
禱也

子太叔賦野有蔓草。鄭六卿餞韓宣子。子薦賦野有蔓草。子大叔賦蹇裳。子游賦風雨。子旗賦有女同車。子柳賦蘼兮。此六詩皆文公所斥以為淫奔之人所作也。然所賦皆見善于叔向。趙武韓起不聞被譏。乃知鄭衛之詩未嘗不施之于燕享而贈答者之寓意各有取爾也。

泰伯考

吳泰伯、吳子爵、遜位少弟季歷、居句吳、為泰伯卒、仲雍立、生季簡、季簡生叔達、叔達生周章、武王克商、求其後得周章、時已居吳、因以封之、始周章、至夫差二十一年、君凡六百五十年、越王勾踐滅之。

吳越春秋

古公三子、長曰泰伯、次曰仲雍、少曰季歷、季歷

生子昌、古公知昌聖、欲傳國、以及昌曰、興王業者、其在昌乎、太伯、仲雍、望風知指、古公病、二人詐名採藥於衡山、遂之荊蠻、

大伯奔吳所居城在蘇州北常州無錫縣梅里村其城及冢見存而

云在荆蠻者楚滅吳其地屬楚故通號吳越之地為荆 斷髮文身因其俗為夷

狄之服示不可用古公卒太伯仲雍歸赴喪畢還荆

蠻居梅里荆人義而君之自號為勾吳吳言勾者夷之發聲猶言

于越

戰兢兢

小雅大夫以王惑于邪謀而作

昊天疾威敷于下土謀猶回遹何日斯沮昊天太在何乃佈疾

威于下土使王謀猶邪僻無日而沮止乎 謀臧不從不臧覆用謀之臧者則不從不

臧者反用之 我視謀猶亦孔之邛其謀猶亦甚足病矣 滄滄訛訛

亦孔之哀小人或滄滄然相和或訛訛然相詆必至于蔽王而誤國亦甚可哀矣 謀之

其臧則具是違謀之不臧則具是依奈何王于謀之善者則違之謀

之不善者則從之 我視謀猶伊于胡底亦胡能有定乎 我龜既厭

不敢告猶卜筮所以決疑數則龜厭之故不復告其所置之吉凶 謀夫孔多是



用不集

謀夫孔多則莫適所從謀終亦不成矣

發言盈庭誰敢執其咎

各是其見無肯任其成敗之責而決之者

如匪行邁謀是用不得于道

如辟

不行不邁而坐謀所適亦何得于道路哉

哀哉為猶匪先民是程匪大

猶是經

哀哉今之為謀不以古聖賢為法不以大道為常

維邇言是聽維邇

言是爭

雖是淺近之言是聽是爭

如彼築室于道謀是用不潰于

成

如彼築室而與行道之人謀之其能有成也哉

國雖靡止或聖或否

論

雖不定然或有庸作聖者有未聖而否者

民雖靡盬或哲或謀或肅或艾

民雖不多然或有明者有聰者有恭者有從者

如彼流泉無淪胥以敗

王不用善

則雖善不能自存將淪胥以至于敗矣

不敢暴虎不敢馮河人知其

他

患之易見則人知避之喪國亡家之禍則不知以為憂

戰戰兢兢如臨深淵

如履薄冰

故我憂之至如恐墜恐蹈王其無惑于邪謀可乎

真珠船

卷之八

三十九

王其無怒于服期可乎

王其無怒于服期可乎

公之喪出師服不啜以燕羹

鄉鄰饋遺收謝采獻

### 孟敬子

孟敬子名捷武伯之子魯大夫仲孫氏也

引禮魯悼公之喪

哀公

季昭子問於敬子曰為君何食

敬子曰食粥天下之達禮也吾三臣者之不能居公

室也四方莫不聞矣勉而為瘠則吾能毋乃使人疑

夫不以情居瘠者乎哉我則食食

按敬子闕于禮者聞曾子嘗問禮于孔子最詳故曾子有疾而往問之

禮為真小人毋為偽

第好

籩豆

註疏周禮天官籩人掌四籩之實醢人掌四豆之實

器如豆者其容實皆四升釋木豆謂之豆竹器謂之籩豆盛菹

醢籩盛棗栗以供祭祀享燕故云禮器也

郊特牲一鬯俎奇而籩豆偶陰陽之義也自一鬯至九鬯皆奇數自六豆

至十六豆皆偶數鬯俎之實天產屬陽籩豆之實水土之品也籩豆之實地產

屬陰不敢用褻味人所常食而貴多品所取不一所以交於神明

之義也

詩論

蘇老泉人之嗜欲好之有甚於生而憤憾怨怒有不顧

其死于是禮之權窮禮之法曰好色不可為也為人

臣為人子為人弟不可以有怨於其君父兄也使人

之情皆泊然而無思和易而優柔以從事於此則天

下固亦大治而人之情又不能皆然好色之心險諸

其中是非不平之氣攻諸其外炎炎而生不顧利害

趨死而後已以為可以博生也而先以死自處其身

則死生之機固已去矣死生之機去則禮為無權區

區舉無權之禮以強人之所不能則亂益甚而禮益敗今吾告人曰必無好色必無怨而君父兄彼將遂從吾言而忘其中心所自有之情耶將不能也彼既已不能純用吾法將遂大棄而不顧吾法既已大棄而不顧則人之好色與怨其君父兄之心將遂蕩然無所隔限而易內竊妻之變與弑其君父兄之禍必反公行於天下聖人憂焉曰禁人之好色而至于淫禁人之怨其君父而至於叛患生於責人太詳好色之不絕而怨一不禁則彼將反不至于亂故聖人之

唯賢人可通

道嚴于禮而通于詩禮曰必無好色必無怨而君父兄詩曰好色而無至於淫怨而君父兄而無至於叛嚴以待天下之賢人通以全天下之中人吾觀國風婉妾柔媚而卒守以正好色而不至于淫者也小雅悲傷詬讟而君臣之情卒不忍去怨而不至于叛者也故天下觀之曰聖人固許我以好色而不尤我之怨吾君父兄也許我以好色不淫可也不尤我之怨吾君父兄則彼雖以虐遇我我明譏而明怨之使天下明知之則吾之怨亦得當焉不叛可也夫背聖人

之法。而自棄于淫叛之地者。非斷不能也。斷之始。生於不勝。人不自勝其忿。然後忍棄其身。故詩之教。不使人之情。至於不勝也。夫橋之所以為安于舟者。以有橋而言也。水潦大至。橋必解。而舟不至于必敗。故舟者所以濟橋之所不及也。吁。禮之權窮于易達。而有易焉。窮于後世之不信。而有樂焉。窮于強人。而有詩焉。吁。聖人之慮事也。蓋詳。

說詩處  
深可觀

禮論

蘇老泉

夫人之情。安於其所常為。無故而變其俗。則其勢必不從。聖人之始作禮也。不因其勢之可以危亡。困辱之者。以厭服其心。而徒欲使之輕去其舊。而樂就吾法。不能也。故無故而使之事君。無故而使之事父。無故而使之事兄。彼其初非如今之人。知君父兄不事則不可也。而遂翻然以從我者。吾以恥厭服其心也。彼為吾君。彼為吾父。彼為吾兄。聖人曰。彼為吾君父兄。何以異于我。於是坐其君父兄而已。立于其

旁且俛首屈膝于其前。率天下之人而使之拜其君父。兄夫無故而使之拜其君父兄。則天下之人將復嗤笑以爲迂怪而不從。而君父兄又不可以不得其臣子弟之拜。而徒爲其君父兄。於是聖人者又有術焉。以厭服其心。古之聖人將欲以禮治天下之民。故先自治其身。使天下皆信其言曰。此人也。其言如是。是必不可不如是也。故聖人曰。天下有不拜其君父兄者。吾不與之齒。而天下之人亦曰。彼將不與我齒也。於是相率以拜其君父兄。以求齒於聖人。雖然。彼聖人者必欲天下之拜其君父兄。何也。其權微也。彼爲吾君。彼爲吾父。彼爲吾兄。聖人之拜。不用於世。吾與之皆坐于此。皆立於此。比肩而行于此。無以異也。吾一旦而怒。奮手舉挺。而搏逐之可也。何則。彼其心常以爲吾儕也。不見其異于吾也。聖人知人之安於逸而苦于勞。故使貴者逸而賤者勞。且又知坐之爲逸而立且拜者之爲勞也。故舉其君父兄坐之於上。而使之立且拜于下。明日彼將有怒作於心者。徐而自思之。必曰。此吾嚮之所坐而拜之。且立于其下者。

也。聖人固使之逸而使我勞。是賤于彼也。奮手舉挺以搏逐之。吾心不安焉。刻木而爲人。朝夕而拜之。他日析之以爲薪。而猶且忌之。彼其始木焉已。拜之猶且不敢以爲薪。故聖人以其微權。而使天下尊其君父。兄而權者。又不可以告人。故先之以耻。嗚呼其事如此。然後君父兄得以安其尊。而至于今之匹夫匹婦。莫不知拜其君父兄。乃曰拜起坐立。禮之末也。不知聖人其始之教民拜起坐立如此之勞也。此聖人之所慮。而作易以神其教也。

樂論

蘇老泉禮之始作也。難而易行。旣行也。易而難久。天下未知君之爲君。父之爲父。兄之爲兄。而聖人爲之君父兄。天下未有以異其君父兄。而聖人爲之拜起坐立。天下未肯靡然以從我拜起坐立。而聖人先身之以耻。嗚呼其亦難矣。天下惡夫處也久矣。聖人招之曰來。吾生爾。旣而其法果可以生天下之人。天下之人視其嚮也。如此之危。而今也如此之安。則宜何從。故當其時。雖難而易行。旣行也。天下之人視君父兄

以禮為強  
世說似前  
猶然亦中  
殊流之失

如頭足之不待別白而後識。視拜起坐立。如寢食之  
不待告語而後從事。雖然百人從之。一人不從。則其  
勢不得遽至乎死。天下之人不知其初之無禮而死。  
而見其今之無禮而不至乎死也。則曰聖人欺我。故  
當其時。雖易而難久。嗚呼聖人之所恃以勝天下之  
勞逸者。獨有死生之說耳。死生之說不信於天下。則  
勞逸之說將出而勝之。勞逸之說勝。則聖人之權去  
矣。酒有鳩肉有葶。然後人不致飲。食有藜藿可以生。死。然  
後人不敢以苦口為諱。去其鳩藜。則酒力之權

固勝於藥。聖人之始作禮也。其亦逆知其勢之將必  
如此也。曰告人以誠。而後人信之。幸今之時。吾之所  
以告人者。其理誠然。而其事亦然。故人以為信。吾知  
其理。而天下之人。知其事。事有必然者。則吾之理  
不足以折天下之口。此告語之所不及也。告語之所  
不及。必有以陰驅而潛率之。于是觀之天地之間。得  
其至神之機。而竊之以為樂。雨吾見其所以濕萬物  
也。日吾見其所以燥萬物也。風吾見其所以動萬物  
也。隱隱嚄嚄而謂之雷者。彼何用也。陰凝而不散。物



媯娜百折  
無限烟波

感而不遂。雨之所不能濕。日之所不能燥。風之所不能動。雷一震焉。而凝者散。覺者遂。曰雨者曰日者。風者以形用。曰雷者以神用。用莫神于聲。故聖人因聲以爲樂。爲之君臣父子兄弟者。禮也。禮之所不及。而樂及焉。正樂入乎耳。而人皆有事君事父事兄之心。則禮者固吾心之所有也。而聖人之說。又何從而不信乎。

行文縱橫往往空中布景。絕處逢生。令人有凌虛御風之態。

蔽考

白虎通 緋者蔽也。行以蔽前。緋蔽者。小有事用以別

尊卑彰有德也。天子朱緋。諸侯赤緋。大夫葱衡。其色皆赤

尊卑以深淺爲異 緋以常爲之者。反古不忘本也。昔先王衣羽皮。蔽字

遂從常。常熟皮也。祭原謂之蔽。朝服謂之鞞。 上廣一尺。下廣二尺。天一地

二也。長三尺。法天地人也。書 舜曰。子欲觀古人之

象。日月星辰。山龍華蟲。作會。繪 宗彝藻火粉米黼黻。

絺繡。以五采彰施于五色。作服。日月星辰取其明也。山取其鎮也。龍取其

變也。華蟲雉取其文也。六者繪畫于上衣。宗彝虎雌。取其孝也。藻水草取其潔也。火取其明也。粉米取其

師擊考  
擊一名乙  
樂記子貢  
見師乙而  
問歌聲是  
也以其工  
琴又謂之  
琴擊  
十亂婦人  
考  
武王如太  
公之女曰  
邑姜脩教  
子內生太  
子誦或謂  
文母子無

其養也黼若斧形取其斷也黻為兩已相背取其辨也絺紵也紵以爲綉也六者繡之于裳也 考

工記曰白與黑謂之黼黑與青謂之黻五綵備謂之

繡又云黻之色青黑天下之理歸於所斷成于所

辯故服章以黻終焉觀易陰陽之相代歸於復小而

辯于物卦象之相推終於未濟之辯物居方舜命九

官終於黜陟分北周官六計終于廉辯皆六服終黻

之意也

冕考

祭服曰冕冕猶俛也俛平直貌也亦言文也玄

上纁下前後垂珠有文飾也通典黃帝作冕垂旒者

示不邪視也郊特牲戴冕璪十

有二旒則天數也藻天子玉藻十有二旒前後邃

延玉藻前後垂旒之玉也藻雜采絲繩之貫玉者也

表而古今冕旒稱繁露者何也答曰綴而下垂如

露之多故曰繁露

有虞氏皇而祭夏后氏收而祭商人音皐而祭周人

禮記

冕而祭則皇收而下皆冕也。書稱伊尹以冕服奉嗣  
王。詩稱商之孫子常服黻皐。則夏商服章蓋與古同  
矣。

宮室考

世本云堯使禹作宮。管子曰黃帝有合宮以聽政。

禮曲君子將營宮室。宗廟為先。廐庫為次。居室為後。

易周上古穴居而野處。後世聖人易之以宮室。上棟下

宇。以待風雨。蓋取諸大壯。

詩小雅秩秩斯于。所臨者得水之勝幽幽南山。所向者得山之勝如竹

苞矣。下焉盤基鞏固如松茂矣。上焉結構牢密兄及弟矣。式相好矣。

無相猶矣。居是室者人與室而俱美也似續妣祖。宮室創自妣祖作而新之以嗣

續乎妣祖焉築室百堵。西南其戶。垣墻衛乎外戶牖列于中爰居爰處。

居以聽治。爰笑爰語。笑以怡情語以出謀無不在于是矣約之闕闕。築

之橐橐。東版以載土投土以築之杵聲相應風雨攸除。鳥鼠攸去。故上

旁極其牢密風雨不能為之害也。君子攸芋。居重馭輕巍然至尊之無敵也

不其尊如跂斯翼。其堂之美大勢嚴正如人之竦立翼翼也如矢斯棘。廉

且大乎。如鳥斯革。棟宇峻起如鳥之驚而革也如暈斯飛。前

急而宜也。如暈斯飛。華采而軒翔如暈之飛君子攸躋。君子升是堂以聽治而振外王之業不有以壯攸躋之大

觀。殖殖其庭。其堂之美宮寢之庭殖殖而平正有覺其楹。宮寢之楹有覺

而直。噲噲其正。向明之處則噲噲其正其寘。與寘之間則噉噉而深廣

君子攸寧。君子居是室以安身而預內聖之躬不有以遂安寧之樂耶下莞上

簟。乃安斯寢。乃寢乃興。乃占乃夢。吉夢維何。維熊維

羆。維虺維蛇。大人占之。維熊維羆。男子之祥。熊羆陽物也

維虺維蛇。女子之祥。虺蛇陰物也乃生男子。載寢之牀。載

衣之裳。載美之璋。美之以璋尚其德也其泣嗶皇。朱芾思皇。室

家君王。男子有嫡有庶庶則將服煌然黃衣之芾以

芾以天下為室家而為王。乃生女子。載寢之地。載衣之裼。載美之

瓦。美之以瓦習其紡績之事也無非無儀。唯酒食是議。且其後日必無非之

可舉無儀之可稱。但為酒食是議。以司中饋之職焉。無父母詒罹。婦道脩婦職盡而可無貽

父母之憂矣。况弟和于斯。男女生于斯。此固王者莫大之慶也。非吾人所深願乎。

賈室而歌  
奠并言古  
入絕無忌  
諱如此

真珍舟

卷之八

五十二

附植

晉獻文子成室，晉大夫發往焉。張老曰：美哉輪

集轉焉。美哉奐鮮焉。歌于斯，哭于斯，聚國族於斯。文

子曰：武也。得歌於斯，哭于斯，聚國族於斯，是全要

領以從先大夫于九京也。北面再拜稽首。君子謂

之善頌善禱。

溝洫考

考工記 匠人爲溝洫，廣尺深尺，謂之畛；廣二尺深二尺，

謂之遂；九夫爲井，井間廣四尺深四尺，謂之溝；方十

里爲成，成間廣八尺深八尺，謂之洫；一夫之遂，達于

十夫之溝，十夫之溝，達於百夫之洫，百夫之洫，達于

千夫之澮，千夫之澮，達于萬夫之川。凡溝逆地，防謂

之不行，地防地脈也，造溝之法必順脈理，若逆地脈則不行。水屬不理，孫遜謂

之不行，水之所注若不順理，若逆地脈，稍溝三十里而倍廣，稍溝開

行三十里之遠，則其稍溝也水凡行奠水，磬折以參五。奠讀爲

未之廣，必倍于首矣。停積水

卷之八

五十二

考云  
旱則引溝

永達於遂

以灌田瘠

則引遂水  
入于溝以  
澆田皆賴  
以爲障

不流者若欲行之必委蛇紆曲如磬折之  
形三折五折則其去有漸可以灌溉也  
欲爲淵則  
句于矩。欲爲深溝則于其句曲  
如矩折之處開于深也凡溝必因水勢善溝

者水漱之。水必漱齧  
之而無壅禮周遂人掌邦之野夫間有遂

遂上有徑十夫有溝溝上有畛百夫有洫洫上有涂

千夫有澮澮上有道萬夫有川川上有路蓋因田之

疆畔制其廣狹與其縱橫以通往來所以正經界時

蓄洩備水旱之計也西北土衍而澤少東南土沃

而澤多濟鑿之功由下而上故始于冀兗終于梁雍

疏導之經自上而下故導山者四導水者九而溝洫

之利倣此而通之矣

執御考

渭是黃河而壁父解

漢書  
卷八  
禮記  
考云  
旱則引溝  
永達於遂  
以灌田瘠  
則引遂水  
入于溝以  
澆田皆賴  
以爲障

孔子云美哉顏無父之御也知後有與而

之知上有人而愛之焉視其正而愛其事至于

少衰矣馬知後有與而輕之知上有人而敬之焉

其正而敬其事至於燕夷而衰矣馬知敬之焉

真珠船卷之八終

考考云  
草則引  
永達於  
以流則  
則引遂  
入于海  
則引昔  
則引昔  
則引昔

者水激之水必激遂人掌邦之野夫以有  
遂上有徑十夫有溝溝上有必百夫有血血上有必  
千夫有澮澮上有道萬夫有用川上有路蓋因與之  
疆畔制其廣狹與其縱橫以通往來所以正經界  
蓄洩備水旱之計也西北去所而澤少東南上沃  
而澤多濟壘之功由下而上故於終于梁  
味於北而必矣故導山者四等水者九而溝池

真珠船卷之九上論五

湘楚黃焜西墅父輯

執御考

前漢書達  
卷黨人不  
學而自知  
孟康氏云

韓詩  
外傳

孔子云美哉顏無父之御也馬知後有與而輕

此項蒙也  
春秋時有  
項蒙七歲  
為孔子師

之知上有人而愛之馬親其正而愛其事至于顏淪  
少衰矣馬知後有與而輕之知上有人而敬之馬親  
其正而敬其事至於顏夷而衰矣馬知後有與而重  
之知上有人而畏之馬親其正而畏其事故御馬有  
法矣法得則馬和而歡

御亦有道  
安聖人不  
以鄙事遺  
之

子列造父之師太豆氏造父始從學御執禮甚卑太豆  
三年不告造父執禮愈謹乃告之曰汝先觀吾趣趣  
如吾然後六轡可持六馬可御造父曰唯命所從太  
豆乃立木為塗僅可容足計步而置履之而行趣走  
往還無跌失也造父學之三日盡其巧太豆嘆曰子  
何其敏也得之捷乎凡所御者亦如此也曩汝之行  
得之于足應之於心唯于御也齊輯乎轡銜之際而  
急緩乎唇吻之和正度乎胸臆之中而執節乎掌握  
之間內得于中心而外合于馬志是故能進退履繩

而旋曲中規矩取道致遠而氣力有餘誠得其術也  
得之于銜應之于轡得之于轡應之于手得之于手  
應之于心則不以目視不以策驅心閑體正六轡不  
亂而二十四蹄所投無差回旋進退莫不中節然後  
輿輪之外可使無餘轍馬蹄之外可使無餘地未嘗  
覺山谷之險原隰之夷視之一也吾術窮矣改其識  
之

荀子好書者衆矣而倉頡獨傳者一也好稼者衆矣而  
后稷獨傳者一也好樂者衆矣而夔獨傳者一也



作弓。浮游作矢。而羿精于射。奚仲作車。乘杜作乘馬。而造父精于御。自古及今。未嘗有兩而能精者也。

五御

鳴和鸞。

和鸞皆鈴也。鸞在衛和在式。馬動則鸞鳴。鸞鳴則和應。

逐水曲

隨水勢之曲屈而不墮水御之變也。

過君表。

禮設車宮。轅門謂君止宿。險阻之處。次車以為藩仰。

車以其轅表門也。

舞交衢。

衢道也。謂車在交道。旋轉應于舞節。

逐禽左。

逆驅禽獸使就。

人君以射之也。

麻冕純考。

古者冠制有三。曰冕。曰弁。曰冠。冕者。朝祭之服。自十

二旒九旒而下者是也。弁亞於冕。周弁殷皞。夏收是

也。冠亞於弁。委貌章甫。母追是也。弁與冠。自天子至

於士。皆可服焉。周制庶人以冠。士以弁。不得服冕。大

夫雖可服冕。而私家之祭。則不敢用。此言冕者。首服

之總名也。麻冕。績麻為布。以為冕。蓋古人不輕於蠶

繅。以布為重。但以粗細色素為吉凶。以縷數為差等。

八十縷為一升。禮朝服十五升。布冠倍之。吉服冕。冠

以三十升極細之布爲之。周布帛廣二尺二寸爲幅。程子謂周尺止今尺五寸五分弱。若用三十升則今尺之一寸計縷幾二百。所以細密難成。不如用絲之省約。謂之純者。絲之始縑。素絲未染。故曰純也。

禮儀諸侯見天子。天子袞冕。負斧依俛。侯氏西面立。太史

述命。王命無下拜侯氏北面再拜稽首。受命升成拜。禮下拜乃辭辭

然後升拜。今不待辭而自拜。乎上非禮也。天子不下堂而見諸侯。自周夷王始也。

禮記

畏匡考 匡衛地一云宋邑

家語孔子之宋。匡人簡子以甲士圍之。子路怒。奮戟將與戰。孔子止之曰。惡。有脩仁義而不免世俗之惡者乎。夫詩禮之不講。禮樂之不脩。是丘之過也。若以述先王好古法。而爲咎者。則非丘之罪也。命也夫。由歌予和汝。子路彈琴而歌。孔子和之。曲三終。匡人解甲而罷。孔子曰。不觀高崖。何以知顛墜之患。不臨深泉。何以知沒溺之患。失之者其在此乎。士慎此者。則無累於身矣。

真珠帖 卷之九

莊子孔子遊於宋，匡人圍之，數匝而絃歌不輟。子路入見曰：「何夫子之不娛也？」孔子曰：「來，吾語汝。我諱窮久矣，而不免，命也。求通久矣，而不得，時也。當堯舜而天下無窮人，非智得也。當桀紂而天下無通人，非利失也。時勢適然。夫水行不避蛟龍者，漁父之勇也。陸行不避兇虎者，獵夫之勇也。白刃交于前，視死若歸者，烈士之勇也。知窮之有命，知通之有時，臨大難而不懼者，聖人之勇也。無幾何，將甲者進辭曰：『以為陽虎也。』故圍之，今非也，請辭而退。」

太宰考

太宰官名春秋時惟吳有太宰嚭宋有太宰華督吳與魯會鄆嚭召季康子康

子使子貢往焉當即此也

左傳公會吳於橐臯，吳子使太宰嚭請尋盟，公不欲，使子貢對曰：「盟所以周信也，故心以制之，玉帛以奉之，言以結之，明神以要之，寡君以為苟有盟焉，弗可改也。已若猶可改，日盟何益？今吾子曰：『必尋盟。』若可尋也，亦可寒也。乃不尋盟。」哀十二年衛侯會于鄆，公及衛侯宋皇瓊盟，而卒辭吳盟，吳人藩衛侯之舍。圍其館也子服景伯謂子貢曰：「夫諸侯之會，事既畢矣，侯伯致禮。」

地主歸餼以相辭也。今吾不行禱，而藩其君，舍以難之。子盍見太宰，乃請束錦以行。語及衛故，太宰曰：寡君願事衛君，衛君之來也，緩。寡君懼，故將止之。子貢曰：衛君之來，必謀于其衆。其衆或欲或否，是以緩來。其欲來者，子之黨也；其不欲來者，子之讎也。若執衛君，是墮黨而崇讎也。且合諸侯而執衛君，誰敢不懼？墮黨崇讎而懼諸侯，或者難以霸乎？太宰曰：說乃合衛侯。

爲說辭

說苑

子貢見太宰嚭，嚭問曰：孔子何如？對曰：臣不足以

知之。太宰曰：子不知，何以事之？對曰：唯不知，故事之。夫子其猶太山林也，百姓各足其材焉。太宰曰：子增夫子乎？對曰：夫子不可增也。夫賜其猶一累壤也，以累壤增太山，不益其高，且爲不智。太宰嚭曰：然則子有所酌也。對曰：天下有大樽，而子獨不酌焉，不識誰之罪也。

越絕

子貢與夫子坐，告夫子曰：太宰歿，夫子曰：不歿

也。如是者再。子貢再拜而問：何以知之？夫子曰：天生宰嚭，欲以亾吳。吳今未亾，宰何病乎？

西人亦照  
氣數

之罪也

亦。視。酒。也。樓。曰。天。可。休。大。醉。而。于。斷。不。酒。語。不。辯。辯。  
 果。對。辭。太。山。不。益。其。高。且。為。不。辨。太。宰。請。曰。然。則。于。  
 夫。于。乎。樓。曰。夫。于。不。可。飲。也。夫。其。辭。一。果。對。也。以。  
 夫。于。其。辭。太。山。林。也。百。數。谷。又。其。林。無。太。宰。曰。于。辭。  
 夫。于。太。宰。曰。于。不。飲。也。以。事。之。樓。曰。對。不。飲。也。事。之。

琴牢考

琴牢衛人字子開一字子張

子。弟。子。張。與。子。桑。戶。孟。之。反。三。人。為。友。相。謂。曰。孰。能。相。  
 與。於。無。相。與。相。為。於。無。相。為。孰。能。登。天。游。霧。撓。挑。無。  
 極。言行無轍跡也相。忘。以。生。無。所。終。窮。三。人。相。視。而。笑。莫。逆。  
 於。心。遂。相。與。友。莫。然。有。間。而。子。桑。戶。歿。未。葬。孔。子。聞。  
 之。使。子。貢。往。待。事。焉。或。編。曲。或。鼓。琴。相。和。而。歌。曰。嗟。  
 來。桑。戶。乎。嗟。來。桑。戶。乎。而。已。反。其。真。而。我。猶。為。人。猗。  
 子。貢。曰。敢。問。臨。尸。而。歌。禮。乎。二。人。相。視。而。笑。曰。是。惡。  
 知。禮。意。子。貢。反。以。告。孔。子。曰。彼。何。人。者。耶。脩。行。無。有。

反真一語  
使人達觀

而外其形骸。臨尸而歌。顏色不變。無以命之。彼何人者。耶。孔子曰。彼游方之外者也。而丘游方之內者也。外內不相及。而丘使女往吊之。丘則陋矣。彼方且出造物者為人。而遊乎天地之一氣。彼以生為附贅。懸疣。以死為决疣。潰癰。又惡知死生先後之所在。假于異物。託于同体。忘其肝膽。遺其耳目。反覆終始。不知端倪。茫然彷徨乎塵垢之外。逍遙乎無為之業。彼又惡能潰潰然為世俗之禮。以觀衆人之耳目哉。

左傳 衛齊豹。司見。薦宗魯于公子孟縶。靈公以為驂乘。

决疣  
後

焉。豹將作亂。而謂之曰。公孟之不善。子所知也。勿與乘。吾將殺之。宗魯曰。吾由子事公孟。子假吾名焉。今聞難而逃。是僭子也。是使子言不信子行事乎。吾將死之。以周也。終也事子而歸。死于公孟可也。公孟有事于門外。齊氏用戈擊公孟。宗魯以背蔽之。斷股以中公孟之肩。斷宗魯之股。因擊中公孟之肩。皆殺之。琴張聞宗魯死。將往吊之。仲尼曰。齊豹之盜。而孟縶之賊。汝何吊焉。言齊豹所以為盜。孟縶所以為賊。皆由宗魯。君子不食奸。不受亂。不為利疚于回。不昭公廿年回事人。不蓋不義。不犯非禮。琴張乃止。

樂中。公孟之。音。樂之。琴。樂。問。宗。魯。於。樂。器。之。中。  
 禮。宗。魯。之。樂。因。音。樂。之。琴。樂。問。宗。魯。於。樂。器。之。中。  
 凡。用。文。樂。公。孟。宗。魯。以。昔。樂。之。禮。樂。以。中。公。孟。之。自。  
 周。樂。事。子。而。觀。於。十。公。孟。何。也。公。孟。亦。事。子。門。於。齊。  
 閭。糞。而。毀。其。魯。子。也。言不音子。行。事。乎。吾。深。於。之。以。  
 乘。吾。深。於。之。宗。魯。曰。吾。由。于。事。公。孟。子。對。吾。各。為。今。  
 吾。深。於。之。而。階。之。曰。公。孟。之。不。善。于。視。映。也。也。也。

鳳鳥考

論語摘

襄聖

鳳六象。頭象天。目象日。背象月。翼象風。足象

地。尾象緯。

緯五

九苞。口苞命。眼合度。

天度

耳聰達。舌訕伸。

色光彩。冠矩周。距銳鈎。音激揚。腹文戶。

韓詩外傳

鳳像鴻。前麟後蛇。頸而魚尾。龍文龜背。鸞領雞

喙。五色備舉。出東方。君子之國。翱翔四國之外。過崑

崑。飲砥柱。濯羽弱水。暮宿丹宮。見則天下大安寧。

說文

鳳字從鳥。凡聲也。鳳飛則羣鳥從。以萬數也。毛詩

草虫經曰。雄曰鳳。雌曰凰。其雛為鶯鶯。春秋孔演

集緯云鳳有五色爲瑞者一其四皆似鳳并爲妖一曰鷓鴣二曰發明三曰焦明四曰幽昌至則有水旱疫喪之感

圖云鳳鶉火之禽陽之精惟德能致神鳥也羽垂三百六十而鳳凰爲之長

天老曰惟鳳爲能通天祉應地靈律五音覽九德天下有道得鳳象之一則鳳過之得鳳象之二則鳳翔之得鳳象之三則鳳集之得鳳象之四則春秋下之得鳳象之五則鳳沒身居之

漢書云鳳六七尺不喙生虫不折生草不羣居不旅行不罹網非梧桐不棲非竹實不食非醴泉不飲

河圖考

書注伏羲氏王天下龍馬出河遂則其文以畫八卦謂之河圖其數二七居上一六居下三八居左四九居右五十居中繫辭曰五位相得而各有合凡天地之數五十有五此所以成變化而行鬼神也

名畫記聖王受命則有龜字効靈龍圖呈寶巢燧以來皆有之迹映乎瑤鈴事傳乎金冊及包羲發於滎河而典籍圖畫萌矣

宋史王柏曰伏羲則河圖以畫八卦文王推八卦以合



河圖者先天後天之宗祖也。河圖是逐位奇偶之交。後天是統體奇偶之交。惟四生數不動。以四成數而下上之。上偶下奇。莫匪自然。按河出圖。洛出書。聖人則之。是易于圖書。固所兼法。孔安國曰。龍馬出河。伏羲則其文。以畫八卦。謂之河圖。天與禹洛書。神龜負文。出列於背。有數至九。禹因而第之。以成九類。劉歆謂自五行至六極。凡六十五字。洛書本文也。豈其然乎。

美玉考

逸論

璠璵魯之寶也。孔子曰。美哉璠璵。遠而望之煥

若也。近而視之。瑟若也。一則理。勝一則孚。勝又作膚

聘義子貢問於孔子曰。君子貴玉而賤珉。何也。為玉之

寡而珉之多與。孔子曰。昔者君子比德於玉焉。溫潤

而澤。仁也。縝密以栗。知也。廉而不剌。義也。垂之如隊。

禮也。叩之其聲清越以長。其終詘然。樂也。瑕不揜瑜。

瑜不揜瑕。忠也。孚尹正也旁達。信也。氣如白虹。天也。精

輝見于山川。地也。圭璋特達。不加幣。德也。天下莫不

音貴傷

貴者道也。詩曰：言念君子，溫其如玉。故君子貴之也。按古之人用玉，皆象其德。事讓主以召諸侯，以恤荒。其用仁也。齊有食玉，用其智也。牙璋以起，舞不用其義也。國君相見以瑞，相享以璧，用其禮也。樂有鳴珠，服有佩玉，用其樂也。邦國玉節，用其信也。琬以結好，琰以除慝，用其忠也。兩圭祀地，黃琮禮地，用其能達于地也。四圭祀天，蒼璧禮天，用其能達於天也。圭璋特達，用其能達于德也。已聘而還，圭璋已朝而班瑞。此皆古之為器，而用玉之美者也。

雅頌考

雅奏之朝廷，頌奏之宗廟，不言風者，非朝廟之所用，即二南亦房中之樂也。

首衛反魯  
在哀十一年  
孔子年  
六十五  
賦形兮而  
武子不答  
賦文王而  
移叔不拜  
雅失其所  
也歌辟公  
而廣牡誰  
薦歌穆穆  
而孝子誰  
緩頌失其  
所也

卜子夏曰：言天下之事，形四方之風，謂之雅。雅者正也。言王政之所由廢興也。政有小大，故有小雅。有大雅。頌者美盛德之形容，以其成功，告於神明者也。按南雅頌，以所配之樂名，邶至豳，以所從得之地名。史官本其實，聖人因其故，不能于魯太師之舊，有所增加，則季札之所觀，前乎夫子，其有定目也久矣。學者求聖人太深，曰六經以軌萬世，其命名必有美惡，重以先儒贅添國風一名，參錯其間，四詩之目出，而

大小高下之辨起矣。夫謂頌愈於雅。康宣其滅魯僖  
 手雅加于風。則二南其不若幽厲矣。且詩書同經夫  
 子刪定。詩有南雅頌。猶書之有典謨訓誥誓命也。誥  
 之與命。謨之與訓。体同名異。世未有以優劣言者。其  
 意若曰。是時其名云爾。若其善惡得失。自有本實。不  
 待辭費故也。是故秦穆之誓。上同湯武。文侯之命。參  
 配傳說。世無議者。正唯不眩于名耳。而至于詩之品  
 目。獨饒饒焉。可謂不知類矣。

酒困考

周禮冬官掌國之水禁。幾酒。察其沈謹酒。戒其禁川  
 游者。註掌水禁而并酒者。酒之溺人猶水也。節飲

附 詩小雅賓筵 衛武公飲酒  
悔過而作者

賓之初筵。溫溫其恭。其未醉止。威儀反反。曰既醉止。  
 威儀幡幡。舍其坐遷。屢舞僊僊。其未醉止。威儀抑抑。  
 曰既醉止。威儀忸忸。是曰既醉。不知其秩。賓既醉  
 止。載號載呶。亂我邊豆。屢舞僛僛。是曰既醉。不知其  
 郵。側弁之俄。屢舞傞傞。既醉而出。並受其福。醉而不

出。是謂伐德。飲酒孔嘉。維其令儀。凡此飲酒。或醉

或否。既立之監。或佐之史。監以察其愆。史以書其失。彼醉不臧。不

醉反耻。醉者不自知不醉。者見反為之羞愧。式勿從謂。無俾大怠。安得從而

告之使其勿至于太怠乎。匪言勿言。匪由勿語。告之威儀之失自妄語始。由醉

之言。俾出童羖。世無無角之羊。醉者妄言。三爵不識。矧敢多又。此衛

武公飲酒悔過而作者。

書酒誥。商受酗酒天下化之。妹土商之都邑。染惡尤甚。武王以地封康叔。故作誥以教之。

王若曰。明大命于妹邦。誥命專為妹邦發也。文王誥教小子。有

正有事。無彝酒。越庶國飲惟祀。德將無醉。有官守有職業者毋

常于酒其飲唯于祭祀之時亦必以德將之無至于醉也。妹土嗣爾股肱。純其

藝黍稷。奔走事厥考厥長。肇牽車牛遠服。賈用孝養

厥父母。厥父母慶。自洗腆致用酒。言當嗣續汝四肢之力大修農功服

勞田畝以事父兄或敏于貿易牽車牛遠服賈以孝養父母父母喜慶然後可自洗腆用酒以致其厚也。

自成湯。咸至于帝乙。成王畏相。惟御事。厥棐有恭。

不敢自暇自逸。矧曰其敢崇飲。言自湯至帝乙皆能成就君德敬畏輔相

故當時御事之臣亦盡志輔翼而有責難之恭敢尚飲乎。古人有言曰。人無于

水監。當于民監。今惟殷墜厥命。我其可不大監撫于

時。予惟曰。汝劼毖殷獻臣。侯甸男衛。矧太史友內

此與康誥  
皆告康叔  
之詞

史友。越獻臣。百宗工。矧惟爾事。服休服采。矧惟若疇。圻父薄違。農父若保。宏父定辟。矧汝剛制于酒。

汝當用力

戒謹殷之賢臣與鄰國之侯甸男衛使之不湏于酒况太史內史汝之所友者及其賢臣百寮况爾之所事服休坐而論道之臣服采起而作事之臣况爾之疇匹而位三公者若圻父之迫逐違命若農父之願保萬民者乎若宏父之制經界定法者乎况汝之身可不用力以制之乎

禮記夫豢豕為酒。非以為禍也。而獄訟益繁。則酒之流

生禍也。是故先王因為酒禮。壹獻之禮。賓主百拜。終

日飲酒而不得醉焉。此先王之所以備酒禍也。

君子之飲酒也。受一爵而色酒如也。二爵而聞聞斯

禮已。三爵而油油以退。

不伎不求

衛風婦人以君子從役于外憂其遠行與其善處而免患也

雄雉于飛泄泄其羽我之懷矣自詒伊阻

所懷之人從役于外

而自遺阻隔之憂

雄雉于飛下上其音展矣君子實勞我

心瞻彼日月悠悠我思道之云遠曷云能來

道路之云

遠曷能遠來慰我悠悠之思哉

百爾君子不知德行

君子之歸不敢必也但得

保全亦幸矣彼德行者持身遠害之道也百爾君子豈不知德行之美乎

不伎不求何用

不。若。能。不。忌。人。之。有。而。生。一。伎。心。不。恥。已。之。無。而。生。一。求。心。何。所。為。而。不。善。哉。

此非夫婦泛常離別之詩蓋必其君子在外而履

憂患故為之設善處之道耳

歲考

說文歲木星也取其歷越二十八宿宣徧陰陽一年行

一次而四時功畢故曰歲

爾雅云太歲在甲曰闕逢在乙曰旃蒙在丙曰柔兆在

丁曰強圉在戊曰著雍在巳曰屠維在庚曰上章在

辛曰重光在壬曰玄默在癸曰昭陽在寅曰攝提格

東方為眾星之紀萬物承賜而起也在卯曰單闕

單盡闕止也言陽氣推萬物而起也在巳曰大荒落

萬物皆熾辰曰執徐

執螯徐舒也伏螯之物皆敷舒而出也在巳曰大荒落

皆熾在午曰敦牂

敦盛也牂壯也在未曰協洽

言陰陽化生 在申曰涖灘言萬物吐秀 在酉曰作噩

萬物和合也 在戌曰闋茂闋蔽茂胃也言萬物皆蔽胃也 在亥曰大

淵獻大獻萬物于天 在子曰困敦言萬物混沌于

丑曰赤奮若若順也陽氣奮迅萬物而起無不若其性也 夏曰歲取歲星

商曰祀取四時 周曰年取禾 唐虞曰載取物終

禮 儀 凡賓主各有副 賓副曰介 主副曰擯 介紹而傳命

君子於其所尊弗敢質 敬之至也言不致正自相當

禮 馬 行人上公九介 侯伯七介 子男五介 主君上公擯

五人 侯伯四人 子男三人擯數下于賓

禮 記 君子之于禮也 七介以相見也 不然則已慤愿而

三辭三讓而至 不然則已蹙迫而無容

傳命之制 賓立于庫門之外 直闈西北面 介者以

次立于西北東面 每介相去三丈六尺 主君出接

立于庫門之外 直闈西南面 擯者以次立于君之

東南西面 每擯相去三丈六尺 主君命上擯問來

為上擯 夫為承 士為紹 君親禮

使擯考

禮 儀 凡賓主各有副 賓副曰介 主副曰擯 介紹而傳命

君子於其所尊弗敢質 敬之至也言不致正自相當

禮 馬 行人上公九介 侯伯七介 子男五介 主君上公擯

五人 侯伯四人 子男三人擯數下于賓

賓以私  
面卿大  
說君也

真珠船 卷之九

故上擯傳之承擯逸邇傳至末擯末擯傳至末介  
以次至賓賓命上介復命以次傳之擯而達于主  
君然后主進  
而迎賓以上

爵 爵于之干 爵也 小介以 休 限 日 恭 無文 息而

正介氣 卅 四人 升 畏 三人 以 示 精 也 取 物 將

入 上 公 此 介 氣 卅 小 介 于 畏 正 介 主 尊 上 公 爵

于 然 其 所 尊 榮 類 爵 之 至 也 言 不 嫌 丑 自 卧 當

此 案 主 各 有 隔 賓 隔 曰 介 主 隔 曰 爵 介 路 而 爵 命

射 爵 也

執 圭 考

周 禮 周 太宗伯以玉作六瑞王執鎮圭公執璫桓圭侯執

信圭伯執躬圭子執穀璧男執蒲璧禮執天子之

器上衡國君平衡大夫綏之士提之執龜玉舉前

曳踵踏躡如也

真珠船 卷之九



享禮考

郊特牲

旅幣無方，所以別土地之宜，而節遠邇之期也。

龜為前列，先知也。金次之，見情也。束帛加璧，尊德也。

其餘無常貨，各以其國之所有，則致遠物也。

禮記私覲考

禮記朝聘大夫之私覲，非禮也。為人臣者無外交，不敢

貳君也。或曰以君命聘，則有私見。

羔裘考

疏云：舊以羔裘為朝服。詩鄭羔裘如濡。註羔裘大夫服

也。檜風羔裘逍遙。註緇衣羔裘，諸侯之朝服。唐風羔裘豹

祛。註君純羔，大夫以豹飾也。夫鄭風唐風以羔裘刺

在位之臣，而檜風則大夫賦羔衣以憂其君者，是羔

裘乃君臣視朝之通服也。詩羔裘如膏，日出有曜，

言日出有曜，然後見其如膏，且亦聽朝之時。

禮書諸侯羔裘以朝，先儒皆曰黑羔裘也。

素衣考

邢昺氏曰此在國視朔之服也卿大夫士皆然其受外國聘享亦素衣麤裘

聘禮疏諸侯與其臣視朔及行聘禮皆設麤裘但君之

麤裘以麤為袞同袖臣則不敢純如君用青豕裘其襦

衣君臣亦有異若在國視朔君臣同素衣為襦若聘禮君臣同用麤裘但主君用素衣為襦使臣則用絞衣為襦恐亦可同用也

黃衣考

邢昺氏曰此大蜡章息民之祭服人君以歲事成熟搜索羣神而報祭之謂之大蜡又臘祭先祖五祀因令民得大飯農事休息謂之息民于大蜡之後作息民之祭其時則有黃衣狐裘也郊特牲蜡也者索也歲

十二月合聚萬物而索享之也皮弁素服而祭是大蜡之祭用素服也又黃衣黃冠而祭息田夫也黃冠

野夫草服也

衣裘考

漢玉士不衣織無君者不二采衣正色裳間色非列采

品列所不入公門振作絺綌不入公門表裘無不衣也

入公門襲裘不入公門裘之褻也見美也吊則襲

不盡飾也君在則褻盡飾也服之襲也充美也見美

楊衣之美充美揜塞其華美以單衣加裘上日褻以全衣裳之日襲

佩考

禮書古者有德佩有事佩德佩玉也左佩皆五陽右佩

皆六陰

禮玉古之君子必佩玉右徵角左宮羽徵角為陽宮羽為陰陽主

動陰主靜蓋佩所以為行止之節不言趨以采齊詩歌

以為行以肆夏周還中規折還中矩進則揖之進則

略俯退則揚之退而後身然後玉鏘鳴也故君子在

車則聞鸞和鈴之聲行則鳴佩玉是以非辟之心無

自入也君在不佩玉世子在左結佩結慶左佩之綬

不敢表德也右設佩鵠燧之屬設之于右居則設佩朝則

結佩此皆謂世子齊則結結佩而爵鞶結屈也謂結其綬而又屈上之爵鞶

爵色之韋為鞶也凡帶必有佩玉惟喪否佩玉有衝牙前後觸璜

而為聲者所觸之玉其形似牙故曰衝牙君子無故玉不去身君子於玉

比德焉天子佩白玉而玄組綬綬所以貫佩之珠玉而相承受者以玄色

為綬之組公侯佩山玄玉而朱組綬大夫佩水蒼玉而純

組綬瑜美玉世子佩瑜玉而綦組綬綦雜文士佩璫玫而緼

組綬瑜玫石之次玉者緼赤黃色孔子佩象環象牙之環五寸而綦組

綬

內則左右佩用左佩紛帨刀礪小鵠金燧右佩玦捍管

音逆選大鵠木燧王逸曰行清潔者佩芳德光明者佩

玉能解結者佩鵠能決疑者佩玦按古者男子出行不離劍佩遠行不

離弓矢日逐不離鵠玦佩玉名為隨身之用事親之

物其實思患預防文武兼設與丘田寓兵同括矣意

不在文飾特假名為飾耳後之人昧其實也以是為

美飾而矜之務內者從而生厭心日是皆欲為侈觀

者何益之有故於今并不設備而文武遂判非但文

事不知武備至于武人居常走謁亦效文裝矣寬衣

博帶雍雍如也肅肅如也一旦有傲豈特文人束手武人亦寧可用耶

弔考

禮記 知生者弔，知死者傷，知生而不知死，弔而不傷，知死而不知生，傷而不弔。

酉陽雜俎 弔字矢貫弓也。古者葬棄中野，禮貫弓而弔，以

鋤鳥獸之害。

鄉飲酒考

鄉人以時會聚飲酒之禮也。因飲酒而射則謂之鄉射。

禮鄉飲酒義

鄉飲酒之禮，主人拜迎賓于庠門之外，入三

揖而後至階，三揖而後升，所以致尊讓也。盥洗揚觶，所以致潔也。拜至，拜洗，拜受，拜送，拜既，所以致敬也。六十者坐，五十者立，侍以聽政役，所以明尊長也。六十者三豆，七十者四豆，八十者五豆，九十者六豆，所以明養老也。民知尊長養老，而後乃能入孝弟，民入孝弟，出尊長養老，而後成教。教成而後國可安也。賓主象天地也。介侯象陰陽也。三賓衆賓之長象三光也。

讓之三也。象月之三日而成魄也。主之讓賓 猶明讓魄四面之

坐。象四時也。西北天地之義氣也。東南天地之仁氣

也。賓者接人以義。故坐于西北。主人者接人以仁。故

坐于東南。

家孔子曰。吾觀于鄉而知王道之易易也。主人親速

賓及介。速召也而衆賓從之。至于正門之外。主人拜賓

及介。而衆賓自入。貴賤之義別矣。三揖至於階。三讓

以賓升。拜至獻酬。醉讓之節繁。及介升則省矣。介所

主也至于衆賓升而受爵。坐祭立飲。不醉而降殺之義

辨矣。酌賓曰獻。答主人曰酢。又答賓曰酬。介工人升

歌三終。工人獻之。工入升堂。歌鹿鳴四牡。皇皇者華

焉。笙入三終。主人又獻之。吹笙者入堂下。奏南陔白

亦的以間歌三終。笙與歌皆畢。則堂上與堂下更代

加魚笙。崇丘工歌。而作工歌。魚麗笙由庚。工歌南有

南山有臺。笙由儀。謂堂上下歌瑟及笙並

鵲巢合之。工歌葛覃。則笙吹采蘋。合之工告樂備。而遂出

一人揚觶。乃立司正焉。賓欲去。將行。旅酬之事。乃使

以主威儀 防情容也知其能和樂而不流也。賓酬主人。主人酬

長而無遺矣。賓酬主以下行旅酬也未歌之前及介

而省衆賓不酢以明降殺至旅酬則雖而弟長之無遺矣。降說履升坐脩爵無算也脩舉飲

酒之節。盱不廢朝莫不廢夕。盱晨飲早哺也朝賓出

主人拜送節文終遂焉。遂申也知其能安燕而不亂也

前此未徹俎立而行禮至此乃脫履升坐而燕也舉爵雖無算而不廢朝夕之政令禮畢送賓而終申節

文之禮則安燕而不亂矣貴賤既明降殺既辨和樂而不流弟長

而無遺矣。燕而不亂此五者足以正身安國矣。彼國

安而天下安矣。故曰吾觀於鄉而知王道之易易也。

杖者考

內五十杖于家六十杖于鄉七十杖于國八十杖于

朝九十者天子欲有問焉則就其室以珍從夏官

伊祁氏掌供王之齒杖齒杖謂賜老者杖供其杖而

藏之既事受之。禮曲大夫七十而致仕若不得謝則

必賜之几杖

饗考 作難

禮周夏官方相氏，掌蒙熊皮，黃金四目，玄衣朱裳，執戈揚盾，帥百隸而時難，以索室殿，疫。月令季春命國難，九門磔攘，以畢春氣，仲秋天子乃難，以達秋氣。又云季冬命有司大難，旁磔，出土牛，以送寒氣，謂之大難者，下及民庶，皆得難也。所謂鄉人饗者，蓋在此月也。

侍食 祭考

禮周春官大祝辨九祭，一曰命祭。君若賜之食而君客之則命之祭也二曰衍祭。客執食與辭主人與辭于客然後客坐主人延客祭是也三曰炮祭。將食而先祭殺之序偏四曰周祭。殺之也五曰振祭。六曰擣祭。擣也七曰絕祭。八曰繚祭。絕繚亦同繚祭者以手從肺本循也九曰共祭。共授也膳夫授祭也禮膳夫掌王之食飲膳羞，以養王及后世子，凡王之饋食，用六穀，膳用六牲，飲用六清，羞用百二十品，珍用八物，醬用百有



二十簠，王日一舉，鼎十有二物，皆有俎，以樂侑食，膳

夫授祭，品嘗食，王乃食，卒食以樂徹于造。禮玉若

賜之食而君客之，則命之祭，然後祭。不敢以客禮自居也先飯

辨嘗羞。示臣為君嘗食之禮飲而俟。啜飲以俟君食若有嘗羞者，則俟

君之食，然後食，飯飲而俟。雖不嘗羞亦先飯飲利喉而俟君君命之

羞，羞近者。於近處食羞命之品，嘗之，然後唯所欲，凡嘗遠

食，必順近食，君未覆手不敢殮。覆手者謂食畢而覆手以循口之兩旁

君既食，又飯殮，飯殮者，三飯也，君既復，執飯與醬

乃出授從者。殮以飲澆飯也如是者三，明後君飽而勸飭也

容考

禮凡行容惕惕。惕惕直而疾也，無回枉母舒緩也廟中齊齊，朝廷

濟濟翔翔。宗廟禮法之所在，故其容收持而嚴正，朝廷政事之所在，故其容修飾而詳整

君子之容舒遲，見所尊者齊遫。心太故其容閑雅，此燕居之容也，有敬則

共心謹飾此見尊者之容也足容重，手容恭。重不輕舉也，恭無慢弛也目

容端，口容止。無睇視不妄動聲容靜，頭容直。靜不噉咳也，直不傾顧也

氣容肅。似不息者立容德。中立不倚儼然色容莊

坐如尸。莊矜持之貌燕居告溫溫。告謂教示人也，溫溫所謂匪怒伊教也

凡祭容貌顏色如見所祭者。盡其如在之誠也喪容纍纍。

色容顛顛。視容瞿瞿。梅梅。言容齟齬。

顛顛無所歸貌。齟齬舉之也。其色

憂思而不舒其視驚懼而微味其聲綿綿而低微皆纍纍之目也。此居喪之容。

戎容暨暨。

言容諮諮。色容厲肅。視容清明。

暨暨果毅之貌亦槩舉也。言則教令嚴飭。

色則嚴厲莊肅視則瑩徹明審皆暨暨之目也。此軍旅之容。

立容辨卑毋譎。

立

容辨卑不為矜高之態也。雖貴賤損而必期于正若傾側其容柔媚其色則流于譎矣。故戒之。

凶服考

附五

禮傳 斬衰三升。

每一升凡八十縷。斬衰正服三升。義服三升半。

齊衰四升。五升。

六升。

降服四升。正服五升。義服六升。

大功七升。八升。九升。

降服七升。正服八升。

義服九升。

小功十升。十一升。十二升。

降服十升。正服十一升。義服十二升。 總

麻十五。十去其半。有事其縷。無事其布曰總。

降正義同用十

五升布去其七升半之縷。蓋十五者朝服之布。其服之經一千二百縷也。今總布用其半六百縷為經。是去其半也。有事其縷者謂煮治其紗縷而后織也。無事其布者及織成則不洗治其布而即以製總服也。

負版考

禮周司民掌登萬民之數。自生齒以上，皆書于版，辨其國中都鄙郊野，異其男女。歲登下其死生，生者上其名，死者去之。及三年大比，以萬民之數，詔司寇。司寇及孟冬，祀司民之日，獻其數于王，王拜而受之。登于天府，內史司會冢宰貳之，以贊王治。

按民數當掌于司徒，而反屬之司寇，何也？蓋生死之出入，而生齒之登耗，係焉。此亦聖人欽恤之所寄矣。

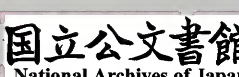
雷風考

穀梁陰陽之氣，薄而為雷，激而為霆。  
五行易雷以

二月出，其卦曰豫，以八月入，其卦曰歸妹。  
物理積

風成雷。

易震上巽下為雷風恒，巽上震下為風雷益。

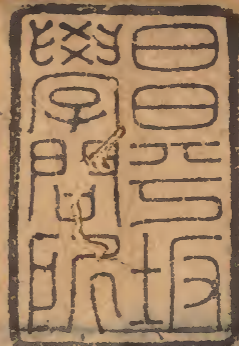


長音偉  
作音翠

易八節之風為八風。立春條風、春分明庶風、立夏清  
緯明風、夏至景風、立秋涼風、秋分闐闐風、立冬不周風、  
 冬至廣莫風。莊南郭子綦語顏成子游曰：汝亦知  
 天籟乎？夫大塊噫氣，其名為風。是惟無作，作則萬竅  
 怒號，而獨不聞之，參參乎。山林之畏佳，大木百圍  
 之竅穴，激者謫者，叱者吸者，叫者嚙者，突者咬者，前  
 者唱于，聲而隨者唱喁。聲泠風則小和，飄風則大和。  
 厲風濟也。止則衆竅為之一虛，而獨不見之，謂調之刁  
 刁乎。皆風搖  
樹之形

色斯章 疏義

鄉黨一篇，孔聖一生繪真圖也。自言動衣服，以至飲  
 食居處，無不盡矣。終以雌雄之作何哉？曰：此記者歎  
 孔子當日行藏也。色斯舉矣，其可以速則速，可以止  
 則止乎？翔而後集，其可以仕則仕，可以久則久乎？春  
 秋之時，鳳鳥不至，而雉懼可虞，雄飛不能，而雌伏可  
 守。孔子偶于山梁，示意而共之，而作鳥適得避色之  
 時焉耳。故春秋終之以麟，見出非其時。魯論終之以  
 雉，見作是其時。論首言時習，終曰時哉，故曰孔子至



正珠船  
卷之九

之時者也  
西野識

紅筆批注  
正珠船

Faint vertical text columns, likely bleed-through from the reverse side of the page.

