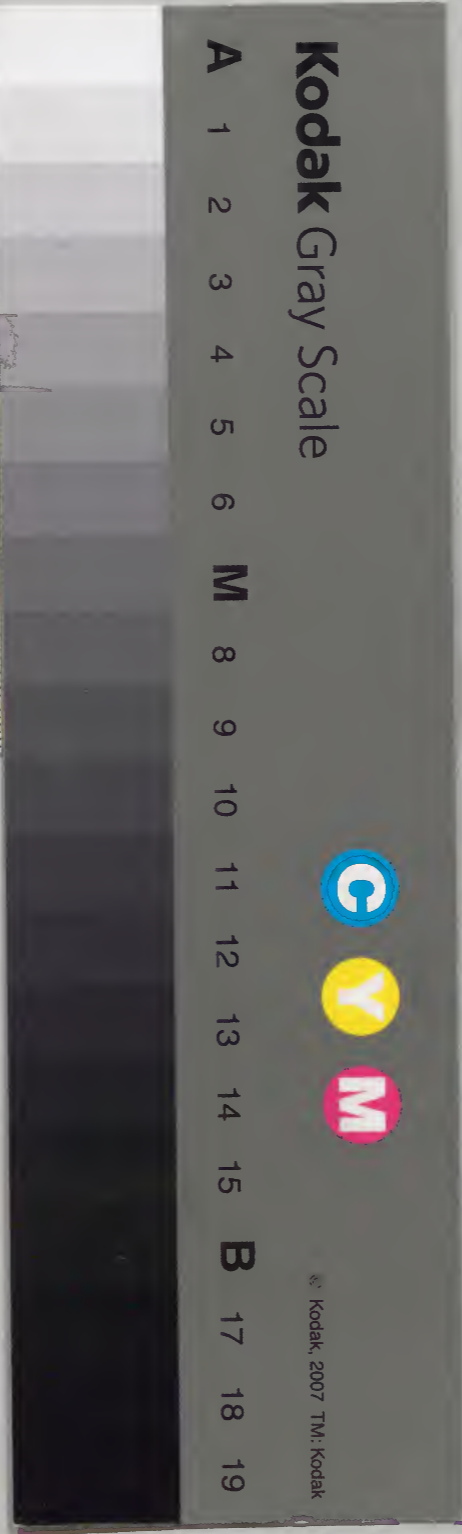


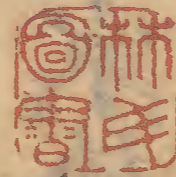


358-38





瀛奎律髓序



紫陽虛谷居士方回撰

瀛者何。十八學士登瀛洲也。奎者何。五星聚奎也。律者何。五七言之近體也。髓者何。非得皮得

骨之謂也。斯登也。斯聚也。而後  
八代五季之文弊革也。文之精  
者爲詩。詩之精者爲律。所選詩  
格也。所註詩話也。學者求之。隨  
由是可得也。方回者。誰家於歛。

嘗守睦。其字萬里也。

至元癸未良月旦日序。

八代五季之文弊革也

成化三年仲春吉  
日紫陽書院刊行

瀛奎律髓目錄

卷之一

登覽類

五七言各二十首

卷之二

朝省類

五言十四 七言二十首

卷之三

懷古類

五言三十二 七言七十八首

卷之四

風土類

五言四十二 七言三十首

卷之五

昇平類

五言六首

七言四十五首

卷之六

宦情類

五言四十二

七言三十八首

卷之七

風懷類

五言十一

七言二十四首

卷之八

宴集類

五言十

七言十三首

卷之九

老壽類

七言八首

卷之十

春日類

五言六十

七言五十二首

卷之十一

夏日類

五言二十九

七言二十首

卷之十二

秋日類

五言六十

七言三十首

卷之十三

冬日類

五言二十四

七言二十首

卷之十四

晨朝類

五言三十二

七言三首

卷之十五

暮夜類

五言五十

七言十一首

卷之十六

節序類

五言五十四

七言六十九首

卷之十七

晴雨類

五言九十五

七言四十首

卷之十八

茶類

五言十三

七言八首

卷之十九

酒類

五言十九

七言十六首

卷之二十

梅花類

五言六十二

七言百四十八首

卷之二十一

賦雪類

五言三十三

七言四十七首

卷之二十二

月類

五言三十

七言十首

卷之二十三

閑適類

五言百九

七言五十一首

卷之二十四

送別類

五言八十七

七言七十一首

卷之二十五

拗字類

五言十

七言十五首

卷之二十六

變體類

五言十

七言十九首

卷之二十七

着題類

五言三十

七言六十首

卷之二十八

陵廟類

五言二十

七言三十二首

卷之二十九

旅况類

五言七十五

七言二十二首

卷之三十

邊塞類

五言五十一

七言十一首

卷之三十一

宮闈類

五言七

七言二首

律譜目錄

四

卷之三十二

忠憤類

五言二十五

七言二十一首

卷之三十三

山巖類

五言十二

七言六首

卷之三十四

川泉類

五言三十一

七言十六首

卷之三十五

庭宇類

五言十五

七言三十首

卷之三十六

論詩類

五言三

七言三首

卷之三十七

技藝類

五言二

七言十一首

卷之三十八

遠外類

五言十二

七言四首

卷之三十九

消遣類

五言四

七言三十八首

卷之四十

兄弟類

七言七首



卷之四十一

子息類

五言六

七言六首

卷之四十二

寄贈類

五言三十九

七言五十八首

卷之四十三

遷謫類

五言二十

七言三十九首

卷之四十四

疾病類

五言二十五

七言二十八首

卷之四十五

感舊類

七言七首

卷之四十六

俠少類

五言八

七言九首

卷之四十七

釋梵類

五言二百四

七言四十五首

卷之四十八

僊逸類

五言四十二

七言二十二首

卷之四十九

傷悼類

五言十二

七言七首

十

五言合一千五百九十七首

七言合一千三百七首

瀛奎律髓目錄終

瀛奎律髓卷之一

登覽類

五言二十首

七言二十首

明治十五年端求

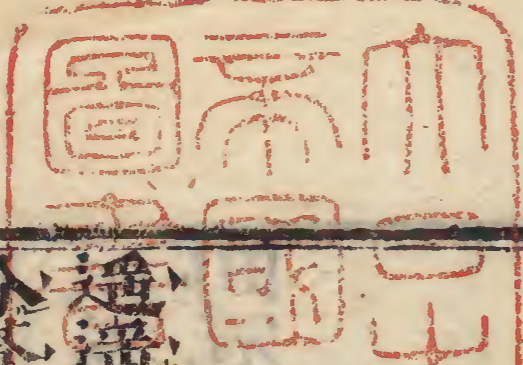
登高能賦於傳識之名山大川絕景極目能言者衆矣拔其尤者以充雋永且以為諸詩之冠

度荆門望楚

陳子昂

遙遙去巫峽望望下章臺巴國山川盡荆門煙霧開城分蒼野外樹斷白雲隈今日狂歌客誰知入楚來

陳拾遺子昂唐之詩祖也。不但感遇詩三十八首為古體之祖。其律詩亦近體之祖也。白帝峴山二首極佳。已入懷古類。今揭此一詩為諸選之冠。陳子昂杜審言宋之問沈佺期俱同時而



律體目錄

六

皆精於律詩。孟浩然李白。王維。賈至。高適。岑參。與杜甫同時。而律詩不出。則已。出則亦足。與杜甫相上下。唐詩一時之盛。有如此。此十一人。儔也。

登襄陽城

杜審言

旅客三秋至層城

一作

四望開楚山橫地出漢水接天

回冠蓋非新卑章華即舊臺習池風景異歸路滿塵埃

此杜子美乃祖詩也。楚山漢水一聯。子美家法中。四句似皆言景。然後際寓感慨。不但張大形勢。舉里臺二名。而錯以新舊二字。无刻削痕。未句又傷時俗。不古无習池山公之事。尤有味也。晚唐。家多不肯如此作。必搜索細碎。以求新。然審言詩。有工密處。如淑景催黃鳥。晴光照綠蘋。風光新柳報。宴賞落花催。下釣看魚躍。探巢得鳥飛。葉疎荷已晚。枝亞果新肥。鹿麕銜妓席。鶴

子夷童衣園果嘗難遍。池蓮摘未稀。日氣含殘雨。雲陰送晚雷。皆有意味。壯語如下。雨雪關山暗。風雷州木稀。據鞍雄劍動。插檄羽書飛。不宰神功運。无為大化懸。八荒平物土。四海接人煙。文物驅三統。聲名走百神。禹食傳中使。堯樽遍下人。則晚唐所無。此等句。若置之。子美集。無大相遠也。欲述杜詩源流。故詳及之。

臨洞庭湖

一作岳陽樓

孟浩然

八月湖水平。含虛混太清。氣蒸雲夢澤。波動岳陽城。欲濟無舟楫。端居耻聖明。坐看垂釣者。徒有羨魚情。

予登岳陽樓。此詩大畫左序。毬門。壁間。右書杜詩。後人自不敢復題也。劉長卿有句云。疊浪浮元氣。中流沒太陽。世不甚傳。他可知也。

登岳陽樓

杜工部

昔聞洞庭水。今上岳陽樓。吳楚東南拆。乾坤日夜浮。親朋無一字。老病有孤舟。戎馬關山北。憑軒涕泗流。

岳陽樓天下壯觀。孟杜二詩盡之矣。中兩聯前言景。後言情。乃詩之一體也。凡圈處是句中眼。

登交州城樓

東郡趨庭日。南樓縱目初。浮雲連海岱。平野入青徐。孤嶂秦碑在。荒城魯殿餘。從來多古意。臨眺獨躊躇。

此詩中兩聯似皆言景。然後聯感慨言秦魯俱亡。以古意二字結之。即東坡用蘭亭意也。

登牛頭山亭子

路出雙林上。亭窺萬井中。江城孤照日。山谷遠含風。兵革身將老。關河信不通。猶殘數行淚。忍對百花叢。

牛頭山在梓州郫縣西南二里。高一里。寶應元年壬寅秋。廣德元年癸卯春。公益在梓州。依李刺史。有上牛頭山望牛頭寺詩。寰宇記謂樓閣煙花為一方之冠。路出雙林上。言亭在寺之頂。亭窺萬井中。則可見城市皆環之也。癸卯春作。公年五十二歲。

秋登宣城謝朓北樓

李太白

江城如畫裏。山色望晴空。兩水夾明鏡。雙橋落彩虹。人煙寒橘柚。秋色老梧桐。誰念北樓上。臨風憶謝公。

太白亦有登岳陽八句。未及孟杜。此詩起句似晚唐中。二聯言景而豪壯。則晚唐所無也。宣州

有双溪叠嶂乃此州勝景也。所以云兩水惟有兩水。所以有双橋。王荆公虎圖行。目光夾鏡。當座隅。虎兩目如夾兩鏡。得非做謫仙兩水夾明鏡之意乎。此聯妙絕。起句所謂江城如畫裏者。即指此三四一聯之景與五六皆是也。謝眺為宣城賢太守。人呼為謝宣城。得太白表章之。其名踰千古。不朽焉。

漢江臨眺

王右丞

楚塞三江接。荆門九派通。江流天地外。山色有無中。郡邑浮前浦。波瀾動遠空。襄陽好風日。留醉與山公。

右丞此詩中兩聯皆言景而前聯尤壯。足敵孟杜岳陽之作。

登蒲澗寺後二岩

李群玉

五仙騎五羊。何代降茲鄉。澗有堯時韭。山餘禹日糧。臺籠海色。艸樹發天香。浩笑煙波裏。浮溟興甚長。

寺在廣州堯時非禹日糧之對工矣。詩忌太工。工而無味。如近人四六。及小學答對。則不可兼必拘此式。又為崑體善為詩者。備眾體亦不可無此也。如老杜能變化為善之善者。五六一聯亦精神。

勝果寺

僧處默

路自中峰上。盤迴出薜蘿。到江吳地盡。隔岸越山多。古木蒼青霽。遙天浸白波。下方城郭近。鐘磬雜笙歌。

寺在錢塘故有吳地越山之聯。或以田莊牙人譏之。似不害為物之妙。后山縮為一句。吳越到

律體卷一

江分高矣。贊之共君，一夜話勝讀十年書。山谷縮寫，一句曰話勝十年書是也。因書諸此以見詩法之無窮。

### 金山寺

張祐

一宿金山寺，微茫水國分。  
僧歸夜船月，龍出曉堂雲。  
樹影中流見，鐘聲兩岸聞。  
因悲在城市，終日醉醺醺。

此詩金山絕唱。孫鮪者努力繼之，有云：天多剩得月，地少不生塵。過櫓妨僧定，歸濤漲佛身。誰言張處士詩後更無人。其言矜誇自大，然濺佛之句，或者則謂金山豈如此，其低耶。大曆十才子以前詩格壯麗悲感，元和以後漸尚細潤，愈出愈新，而至晚唐以老杜為祖，而又參此細潤者，時出用之，則詩之法盡矣。

### 金山寺

梅聖俞

吳客獨來後，楚機歸夕曛。  
山形無地接，寺界與波分。  
巢鶻窺物馴，鷗自作群。  
老僧忘歲月，石上看江雲。

三四絕妙。尾句自然有味。誰言張處士詩後更無人。然則有梅聖俞可也。

### 登鵲山

陳后山

小試登山脚，今年不用扶。  
微微交濟樂，歷歷數青徐。  
朴俗猶虞力，安流尚禹謨。  
終年聊一快，吾病失醫盧。

元注：山因扁鵲而名。予按此詩后山年四十八。為棣州教授時所作。明年下世。詩暗合老杜。今註本无之。細味句律，謂后山學山谷，其實學老杜與之俱化也。故畫此以示學者。

律體卷一

登快哉亭

城與清江曲，泉流亂石間。夕陽初隱地，暮靄已依山。度鳥欲何向，奔雲亦自閑。登臨興不盡，稚子故須還。

亭在徐州城東南隅。提刑廢廡，熙寧末李邦直持憲節構亭城隅之上。郡守蘇子瞻名曰快哉。唐人薛能陽春亭故址也。子由時在彭城亦同邦直賦詩。任淵注此詩謂亭在黃州。不知此詩屬何處。蓋川人不見中原圖志。予讀賀鑄集得其說在淵所謂亭在黃州者。乃東坡為清河張夢得命名。子由作記非徐州之快哉亭也。予選此詩。懼學者讀處默張祐詩知下巧而不知。快如度鳥奔雲之句。有无穷之味。全篇勁健清瘦。尾句尤幽邃。此其所以通老杜也。

甘露寺

元注云有石如卧羊。謂之狼石。

晁君成

北固山頭寺，風煙昔縱觀。卧亭秋石狠，環舍海濤寒。起舶樓前聚，江楓戶外丹。最宜清夜月，虛閣憶盤桓。

寺在京口。多景樓在寺中。天下絕景也。晁君成名端友。无咎之父。第進士。仕至新城令。東坡為其詩集引。予取此篇者。以或人尚晚唐詩。則盛唐且不取。亦不取宋。殊不知宋詩有數体。有九僧体。即晚唐体也。有香山体。者學白樂天。有西峴体。者祖李義山。如蘓子美。梅聖俞。並出歐公之門。蘇近老杜。梅過王維。而歐公直擬昌黎。東坡暗合太白。惟山谷法老杜。后山乘其舊而學焉。遂名黃陳。号江西派。非自為一家也。老杜實初祖也。如君成詩。當黃陳未出之前。自為元和間唐詩。不可不拈出。使世人知之也。

登定王臺

有廟

朱文公

寂寞拚君後光華帝子來千年遺一作餘故國萬事只空臺  
日月東西見湖山表裏開從知爽鳩樂莫作雍門哀

朱文公詩追近后山此詩尾句雖后山亦只如此  
乾道二年丁亥文公訪南軒於長沙所賦用  
事命意定格下字悉如律令雜老杜后  
山集中可也爽鳩出左昭公二十年

渡江

陳簡齋

江南非不好楚客自生哀  
搖櫂天平渡迎人樹欲來雨  
餘吳岫立日照海門開雖異中原險方隅亦壯哉

此謂渡浙江也簡齋紹興初避地廣南赴召由  
閩入越行在時寓會稽過錢塘簡齋洛陽人特  
逼老杜於渡浙江所題  
如此可謂亦壯矣哉

登越臺

宋之問

江上越王臺升高望幾回南溟天外合北戶日邊開  
地濕煙常起山晴雨半來  
冬花掃蘆橋夏果摘楊梅  
跡類虞翻在人非賈誼才歸心不可度白髮重相催

宋之問唐律詩之祖詩未嘗不佳論其為人則  
初附張易之事敗謫隴州參軍逃歸洛陽告王  
同皎事附武三思天下醜之為鴻臚簿考功郎  
又附太平安樂中宗時貶越州長史亦太藩郡  
也此詩怨望謂如虞翻可乎尋流銀  
州賜死詩則未嘗不佳字字細密

陪章留後侍御宴南樓得風字

杜工部

絕域長夏晚茲樓清宴同  
朝廷燒棧北鼓角滿天東  
屢



食將軍第仍騎御史。本無升竈術。那免白頭翁。冠蓋  
狂歌外。形骸痛飲中。野雲低渡水。簷雨細隨風。出號江  
城黑。題詩蠟炬紅。此身醒復醉。不擬哭途窮。

老杜登覽詩最多。此演至八韻者。整齊工密。而  
開闔抑揚。他如此者。尚衆。當自於集中求之。

### 登多景樓

晁君成

樓上无窮景。樓前正落暉。開軒跨寥廓。覽物極纖微。雲  
破孤峯出。潮平兩槳飛。東溟看月上。西渡認僧歸。木落  
吳天遠。江寒越舶稀。魚龍隣海窟。雞犬隔淮圻。艸色迷  
千古。波聲蕩四圍。廢興懷伯業。融結想天機。浩浩群流

會沈沈百恠依。登臨真備觀。回首重歎欷。

此詩无一字一句不工。孰謂宋詩非唐詩乎。五  
言律八句內。下聯而上。可名世矣。此乃賴有數  
聯曲盡多景之妙。南渡後。詩牌充塞。如劉改之  
之長律。阮秀實之大篇。皆徒虛喝耳。夫以天下  
之形勝无窮。而所選五言止此。二十  
十首。猶時文之有格不在多也。

### 七言

### 登黃鶴樓

崔顥

昔人已乘白雲去。此地空餘黃鶴樓。黃鶴一去不復返。  
白雲千載空悠悠。晴川歷歷漢陽樹。芳艸萋萋鸚鵡洲。  
日暮鄉關何處是。煙波江上使人愁。

此詩前四句不拘對偶氣勢雄大李白讀之不  
敢再題此樓乃去而賦金陵鳳凰臺者也吁

登金陵鳳凰臺

李太白

鳳凰臺上鳳凰遊鳳去臺空江自流吳宮一作時花州埋

幽徑一作國衣冠成古丘三山半落青天外二水中

分白鷺洲總為浮雲能蔽日長安不見使人愁

太白此詩與崔顥黃鶴樓相似格律氣勢未易  
甲乙此詩以鳳凰臺為名而詠鳳凰臺不過起  
語兩句已盡之矣下六句乃登臺而觀望之景  
也三四懷古人之不見也五六七八詠今日之  
景而慨帝都之不可見也登臺而望所感深矣  
金陵建都自吳始三山二水白鷺洲皆金陵山  
水名金陵可以北望中原唐都長安故  
太白以浮雲蔽蔽不見長安為愁焉

鸚鵡洲

鸚鵡東過吳江水江上洲傳鸚鵡名鸚鵡西飛隴山去

芳洲之樹何青青煙開蘭葉香風煖岸夾桃花錦浪生

遷客此時徒極目長洲孤月向誰明

鸚鵡洲在今鄂州城南對南樓黃鶴樓在城西  
向漢陽太白此詩乃是效崔顥體皆於五六加  
工尾句寓感嘆是時  
律詩猶未甚拘偶也

登樓

杜工部

花近高樓傷客心萬方多難此登臨錦江春色來天地

玉壘浮雲變古今北極朝廷終不改西山寇盜莫相侵

可憐後主還祠廟日暮聊爲梁甫吟

老杜七言律詩一百五十九首當寫以常玩不可暫廢今於登覽中選此爲式錦江玉壘一聯景中寓情後聯却明說被道理想此山徒模寫江山而已哉

閣夜

歲暮呖吹催短景天涯霜雪霽寒宵五更鼓角聲悲壯  
三峽星河影動搖野哭千家聞戰伐夷歌幾處起漁樵  
卧龍躍馬終黃土人事音書漫寂寥

此老杜夔州詩所謂閣夜蓋西閣也悲壯動搖一聯詩勢如之卧龍躍馬俱黃土謂諸葛公孫賢愚共盡孔丘盜跖俱塵埃玉環飛燕皆塵土一意感慨豪蕩他人所無

登大茅山頂

王介甫

一峯高出衆山巔疑隔塵沙道里千俯視雲煙來不極  
仰攀蘿藦去無前人間已換嘉平帝地下誰通勾曲天  
陳迹是非今草莽紛紛流俗尚師仙

建康句容縣茅山初名句曲山像形也漢時三茅君來居曰茅盈茅固茅衷俱得道先是秦始皇三十一年更名臘曰嘉平嘗自會稽登此山史註引太原真人茅盈內紀謂盈曾祖父蒙於始皇三十一年於華山乘雲駕龍白日昇天其邑謠曰神仙得者茅初成繼世而往在我盈帝若學之臘嘉平故始皇改是名介甫此詩不信神仙之說故有後四句人間已換嘉平帝言始皇終於長往也地下誰通勾曲天謂此勾曲山之穴名曰華陽洞天誰能入乎本是次韻其弟

平甫三詩。平甫詩曰王校  
理集。李鳳湖殆未見也。

### 登中茅山

翛然杖屨出塵囂，雞犬無聲到汝家。  
欲見五芝華葉老，尚攀三鶴羽翰遙。  
容溪路轉迷橫約，僊几風來得墮鵝。  
興罷日斜歸亦懶，更磨蒼蘚認前朝。

五芝見茅君傳食四節隱芝者為真卿如此五  
種金闕帝君謂茅君盡食之矣此道家妄誕不  
足信三鶴謂二茅君得道各乘白鶴據茅山顯  
也容溪在茅山仙几亦山名在句容縣此詩律  
精語  
妙

### 登小茅山

捫蘿路到半天窮，下視淮洲杳靄中。  
物外真游來几席，人間榮願付苓通。  
白雲生處龍池杳，明月歸時鶴馭空。  
回首三君誰更似，子房家世有高風。

猪矢為苓馬矢為通山以高而群仙易於接近  
故云物外真游來几席身登絕境視世之榮利  
如糞土故云人間榮願付苓通此一韻  
自公作古前此未有入用三詩皆絕妙

### 平山堂

城北橫岡走翠虬，一堂高視兩三州。  
淮岑日對朱欄出，江岫雲齊碧瓦浮。  
墟落耕桑公愷悌，杯觴談笑客風流。  
不知峴首登臨處，誰覩當時有此不。

慶曆八年二月歐陽公以起居舍人知制誥守揚州作是堂於罔岡之大明寺江南諸山拱刻簷下故名曰平山堂淮岑江岫皆言山也日出對朱欄雲浮齊碧瓦則所謂平山而堂字又在其中也其精如此他人泥於題則巧而反拙半山歛高才於小簷包藏萬象至矣五六亦明雅未句不訣而善頌

次韻平甫金山會宿寄親友

天末海雲橫北固煙中沙岸似西興已無船舫猶聞笛  
遠有樓臺祗見燈山月入松金破碎江風吹水雪崩騰  
飄然欲作乘桴計一到扶桑恨未能

介甫有金山寺五言律詩末為極致此和其弟平甫者遊齋閑覽謂金山寺佳句絕少張祐樹

影中流見鐘聲兩岸聞孫勳天多刺得月地亦不生塵亦未為工熙寧中荆公有此固西興之句始為中的子謂孫勳詩過僧妓僧定驚壽濺佛身下一句金山何其甲也前輩能議之今不以入選張祐詩無可議矣荆公此詩恐亦未能壓倒張處士也

金山同正之吉甫會宿作寄城中三子王平甫

寺壓蒼崖勢欲傾歡然西度為誰興雲隨草樹紫群岫  
江浸樓臺點萬燈坐久不知身寂寞夢回猶覺氣軒騰  
思君城郭塵埃滿相逐尋閑亦未能

此詩只第四句佳看來被乃兄壓倒也平甫自和有三云檻外風吹前渡語江邊影落萬山燈半空月上方清徹萬里潮來自沸騰又較親切乃皇祐中少作荆公時未達前謂熙寧亦非也

陪潤州裴如晦學士遊金山回作 楊公濟

試上蓬萊第幾洲長雲漠漠鳥飛愁海山亂點當軒出  
江水中分遠檻流天遠樓臺橫北固夜深燈火見揚州  
迴船却望金陵月獨倚牙旗坐浪頭

前輩詩話或譏此五六為在宅牙人語若如此論介甫亦犯此戒其實自是佳句公濟燈火見揚州介甫沙岸似西興孰勝細味公濟尤勝尤切題非外來也

甘露上方

滄江萬景對朱欄白鳥群飛去復還雲捧樓臺出天上  
風飄鐘磬落人間銀河倒瀉分雙明一作月錦水西來轉

幾山今古冥冥難借問且持玉爵破愁顏

歐陽公有六一卧讀楊蟠一千首乙渠秋月與春風公濟詩葩藻流麗與王平甫相似雲捧樓臺出天上佳句也下句亦稱

遊廬山宿棲賢寺

王平甫

古屋蕭蕭卧不周弊裘起坐興網繆千山月午乾坤晝  
一壑泉鳴風雨秋跡入塵中漸有累心期物外欲何求  
明朝松路須惆悵忍更無詩向此留

王安國平甫年四十七而卒其詩陳后山亟稱之當時諸公歐蘓莫不敬嘆欽獎或謂其得於天才不學而能然其人曾次耿介非其兄荆公新法之所為詆呂惠卿為佞人天下尤高之也

南渡後其曾孫燁始刊王校理集於臨安郡學  
詩佳者不可勝算而富於風月此詩三四壯浪  
而清灑登覽詩極難得絕高者  
取此參入其間亦快人心目也

登快閣

黃山谷

癡兒了却公家事快閣東西倚晚晴  
落木千山天遠大  
澄江一道月分明朱絃已為佳人絕  
青眼聊因美酒橫  
萬里歸船弄長笛此心吾與白鷗盟

此詩見山谷外集為太和宰時作呂居仁謂山  
谷妙年詩已氣骨成就是也山谷生於慶曆五  
年乙酉至元豐四年  
辛酉作邑三十七矣

和寇十一晚登白門

一本云東辰三月  
晚登白門間望

陳后山

正門傑觀屹相望表裏山河自一方  
小市張燈歸意動  
輕衫當戶晚風長孤臣白首逢新政  
遊子青春見故鄉  
富貴本非吾輩事江湖安得便相忘

白門在徐州亦曰白下地近狹邪寇國寶后山  
鄉人屢引白下事賦之小市輕衫之句亦所以  
寓賦也元符庚辰三月以徽廟登極游滌南遷  
諸人故有云白首逢新政尾句又謂吾輩如蘇  
黃本非有意富貴但不能熱然忘情俛脫遷謫  
而北還亦私誼之所許也詞意深婉豈徒詩而  
已哉如許渾登凌敲臺湘潭雲淨莫山出巴蜀  
雪消春水來不過砌壘形模而晚唐家以為句  
法今不敢取蓋老杜自有此等  
句但不如是之大偶而不活耳

登岳陽樓

陳簡齋

洞庭之東江水西，簾旌不動夕陽遲。登臨吳蜀橫分地，徙倚湖山欲暮時。萬里來游還望遠，三年多難更憑危。白頭吊古風霜裡，老木滄波無限悲。

簡齋登岳陽樓凡三詩。又有巴丘書事一詩。皆悲壯激烈。如晚木聲酣。洞庭野晴。天影抱岳陽樓。四年風露侵游。十月江湖吐亂洲。又如乾坤萬事集。双鬢。臣子。謫今五年。近通山谷遠。讀老杜。今全取此首。迺建炎中避地時詩也。自樂天有此樓詩云。春岸綠時連夢澤。夕波紅處近長安。下一句好。上一句涉糶點。

### 與大光同登封州小閣

去程欲數筌難知，三日封州更作遲。青嶂足稽天下士

錦囊今有嶠南詩，共登小閣春風裡。回望中原夕靄時

萬本梅花為我壽，一杯相屬未全癡。

老杜詩為唐詩之冠。黃陳詩為宋詩之冠。黃陳學老杜者也。嗣黃陳而恢張悲壯者。陳簡齋也。流動圓活者。呂居仁也。清勁潔雅者。曾茶山也。七言律。他人皆不敢望此。六公矣。若五言律詩。則唐人之工者。無數。宋人當以梅聖俞為第一。平淡而豐腴。含是。則又有陳后山耳。此余選詩之條例。所謂正法眼藏也。

### 鄂州南樓

### 范石湖

誰將玉笛弄中秋，黃鶴飛來識舊遊。漢樹有情橫北渚，蜀江無語抱南樓。燭天燈火三更市，搖月旌旗萬里舟。



却要鱸鄉垂釣叟武昌魚好便淹留

石湖名成大字至能嘗使燕帥西廣成都四時金陵參太政乾淳間詩巨璧稱尤揚范墜謂遂初誠齋放翁及公也此出蜀時詩燭天燈火三更市承平時鄂渚之盛如此

過揚子江

楊誠齋

祗有清霜凍太空更無半點荻花風天開雲霧東南碧  
日射波濤上下紅千古英雄鴻去外六朝形勝雪晴中  
携瓶自汲江心水要試煎茶第一功

楊誠齋詩一官一集每一集必一變此朝天續集詩也其子長孺舉似於范石湖尤梁溪一公以為誠齋詩又變而誠齋謂不自知詩不變不進此本二詩今選其一。中兩聯俱爽快且詩格

尤

瀛奎律髓卷之一終

律韻卷

瀛奎律髓卷之二

朝省類

五言十四首

七言二十首

公槐卿棘序鷺班鴛入臣豈惡此而欲逃之進  
思盡忠退思補過所以榮而無所愧則聲詩亦  
所以言志也

酬蘓味道夏晚寓直省中

沈佺期

並命登仙閣通宵直禮闈大官供宿膳侍史護朝衣卷  
幔天河入開窓月露微小池殘暑退高樹早涼散冠劍  
无時釋軒車待漏飛明朝顯漢柱三署有光輝

律韻卷之二

此詩三聯緊峭精神尾句亦善用即署事亦曰  
鳳季宗堂堂乎張京兆田即署也出三輔錄

在廣州聞雀馬二御史並拜臺郎  
蘇味道

振鷺齊飛日遷鶯遠客聞明光共待漏清覽各披雲喜  
得即廟舉嗟為臺閣分故林懷柏悅新渥阻蘭薰冠去  
神羊影車迎瑞雉群遠從南斗外遙仰列星文

唐大自御史除省郎至以為榮柳子厚以御史  
得禮部旨謂過分是也此詩於御史除省郎曲

盡林

春夜寓直鳳閣懷群公  
魏知古

拜門傳漏曉畏省索居時昔重安仁賦今稱伯王詩  
鴛

池滿不溢雞樹久逾滋夙夜懷山甫清風詠所思

西漢中書有令僕射丞即魏置中書通事郎晉  
改為中書侍郎東晉改為通事郎尋改為中書  
郎隋改中書郎省為內侍省又改為內書監唐  
初改為內史省龍朔二年改為西臺光宅初改  
為鳳閣開元改為紫微世稱鳳閣鸞臺者即古  
中書門下省也知古為鳳閣侍郎故引潘賦下  
詩卜伯玉赴中書郎詩有云大方信包含優渥  
遂不已濯鱗龍鳳池揮翰素宸裏鷄棲樹事出  
郭須魏

同崔員外秋宵寓直  
王右丞

建禮高秋夜承明候曉過九門寒漏徹萬井曙鐘多  
月迥藏珠斗雲消出絳河更慙衰朽質南陌共鳴珂

蔡質漢官典職曰尚書郎晝夜更直五自於建  
禮門外承明者殿廡也珂石次玉瑪瑙色白如  
雪或云螺屬生海中通典老鷗入海為玳可作  
馬勒謂之珂唐儀衛志一品至五品官有象輅  
革輅木輅輕車三品以上珂九字四品七字五  
品五字車輅藏于大僕制冊大事則給餘皆以  
駝代車珂則馬銜也  
又五品以上有珂傘

寄左省杜拾遺

岑參

聯步趨丹陛分曹限紫微曉隨天仗入暮惹御香歸白  
髮悲花落青雲羨鳥飛聖朝無闕事自覺諫書稀

岑參為右補闕屬中書  
省故云分曹限紫微

奉答岑參補缺見贈

杜工部

窈窕清禁闕罷朝歸不同君隨丞相後我徃日華東冉  
冉柳枝碧娟娟花蕊紅故人得佳句獨贈白頭翁

老杜為左拾遺屬門下省故退朝之後所徃治  
事之地各異唐官省多植花柳子美是年乾元  
元年戊戌春四十七歲已云白  
頭翁則老杜早衰亦可見也

春宿左省

花隱掖垣暮啾啾棲鳥過星臨萬戶動月傍九霄多不  
寢聽金鑰因風想玉珂明朝有封事數問夜如何

晚出左掖

晝刻傳呼淺春旗簇仗齊退朝花底散歸院柳邊迷樓

雪融城濕官雲去殿低避入焚諫州騎馬欲鷄栖

老杜天寶十四年乙未年四十四矣始得為河西尉不赴改帥府曹曹十一月而祿山反公如奉天明年七月肅宗即位靈武公在鄜州奔行在為賊所得留長安或謂亦囚至東都十月房瑄敗於陳濤斜即至德元年丙申也明年丁酉夏五月間道走鳳翔除左拾遺閏八月詔放至鄜州省妻子九月復長安十月肅宗還京公亦歸班此二詩皆答岑參詩並乾元元年戊戌正二月間詩也六月移華州司功去國終不復入公平生僅為朝士一年許耳所謂封事諫州人不盡知史不詳晝夜不寢而待曉晝治事而晚出於此二詩並見之其年已四十七矣山谷評公詩猶必以夔州後詩為準然則不變不進愈變愈進老杜且然况他人乎

早朝

耿漳

鐘鼓餘聲裏千官向紫微冒寒入語少乘月燭來稀  
漏聞馳道輕霞映瑣闥猶看嘶馬處未敢掖垣扉

漳大曆中左拾遺詩平正

大饗明堂慶成

王岐公

皇祐更秋律明堂奉帝禋黍盛雖薦德霜露本懷親  
於赫朝三后無文秩百神九進交玉幣重屋近星辰  
邃幄留飈御清壇墮月津衣冠漢儀舊金石舜韶新  
受胙開宣室鳴鐘降紫宸群陰光復旦叶氣斗迴春  
靈祝豐恩滲四垠慙非老辭筆徒學煥堯文

禹玉爲詞臣則擷藻細潤典雅勁健未有後來全句長句之病詩號爲至寶丹以多用金玉珠璣錦綉之類然亦有不全然者此詩豈不謂之細潤典雅

依韻恭和聖製龍圖天章閣觀三聖御書

半夜傳君召西清閱帝文筆回丹穴鳳書法要錄有丹穴鳳舞清泉龍

勢躍之歌起沛中雲御帳金蚪轉仙墀羽仗分君王自天

縱况復睿心勤

君王自天縱用老杜君主自神武也自天縱又加學力故有尾句

依韻和吳相公從駕至開寶寺慶壽崇因閣

崇因開寶構金碧晝相輝禁蹕隨曦馭層城轉斗機梵

音獅子吼妙相鶴王歸洛水浮神篆天花滿御衣塔疑

從地湧棟擬入雲飛上行乘令果群超悟昨非慧珠常

自照法雨徧成霏但起真如念梯梁即可幾

依韻和王原叔內翰有懷

暮鏞巖温省宵鈴靜浴堂銀花無奈冷劉夢得詩銀花懸院榜

艸又還芳夢久聞仙吹班清犯曉霜帝閣何所扣一炷

祝堯香

歲暮直舍感懷

姜梅山

歲暮坐公館永懷時序遷雪消殘臘外春到早梅邊夜

色侵烏鵲年光送管絃無人同晤語輸寫賴詩篇

七言

早朝大明宮呈兩省僚友門下省中書省

賈至

銀燭朝天紫陌長禁城春色曉蒼蒼千條弱柳垂青瑣  
百轉流鶯繞建章劍佩聲隨玉墀步衣冠身染御爐香  
共沐恩波鳳池裏朝朝染翰侍君王

用兩滌字上字合改為惹

和賈至舍人早朝大明宮

杜子美

五夜漏聲催曉箭九重春色醉仙桃旌旗日暖龍蛇動

宮殿風微燕雀高朝罷香煙撲滿袖詩成珠玉在揮毫  
欲知世掌絲綸美池上于今有鳳毛

賈至之父亦嘗為中書舍人故云超宗殊有鳳毛出南史宋書謝鳳子超宗有文辭補新安王常侍王母殷淑儀在超宗作誄奏之帝大嗟賞謂謝莊曰超宗殊有鳳毛

同前

王右丞

絳幘雞人送曉籌尚衣方進翠雲裘九天閶闔開宮殿  
萬國衣冠拜冕旒日影纔臨仙掌動香煙欲傍衮龍浮  
朝罷須裁五色詔佩聲歸到鳳池頭

全前

岑參

雞鳴紫陌曙光寒，鶯囀皇州春色闌。  
金闕曉鐘開萬戶，玉階仙仗擁千官。  
花迎劍佩星初落，柳拂旌旗露未乾。  
獨有鳳凰池上客，陽春曲和皆難。

按此四詩倡和在乾元元年戊戌之春唐肅宗至德二載丁酉九月廣平王復長安子美以是年夏間道奔鳳翔六月除左拾遺十月肅宗入京師居大明宮賈至爲中書舍人岑參爲右補闕十二月六等定罪王維降授太子中允四人早朝之作俱偉麗可喜不但東坡所賞子美龍蛇燕雀一聯也然京師喋血之後秦虜未復四人雖誇美朝儀不已秦虜

### 西掖省即事

西掖重雲開曙暉，北山疎雨點朝衣。  
千門柳色連青瑣

三殿花香入紫微，平明端笏陪鸞列。  
薄暮垂鞭信馬歸，官拙自悲頭盡白。  
不如岩下掩柴扉

亞於前所和賈至者

### 宣政殿退朝晚出左掖

杜工部

天門日射黃金榜，春殿晴薰赤羽旗。  
宮州微微承委珮，爐煙細細駐遊絲。  
雲近蓬萊常五色，雪殘鳩鵲亦多時。  
侍臣緩步歸青瑣，退食從容出每遲

唐明皇以來朔望朝臣顯用常服今云委珮未詳

### 紫宸殿退朝口號



戶外昭容紫袖垂雙瞻御座引朝儀香飄合殿春風轉  
花覆千官淑景移晝漏稀聞高閣報天顏有喜近臣知  
官中每出歸東省會送夔龍集鳳池

聞楊十二新拜省即遙以詩賀

白樂天

文昌新入有光輝紫界官牆白粉闌曉日雞人傳漏箭  
春風侍女護朝衣雪飄歌句高難和鶴拂煙霄老慣飛  
官職聲名俱入手近來詩客似君稀

元注向會有贈楊詩落句云不用更教詩句好折君官職是聲名今故云俱入手此楊巨源也  
喜張十八博士除水部員外郎

老何歿後吟聲絕雖有郎官不愛詩無復篇章傳道路  
空餘風月在曹司長嗟博士官猶屈亦恐騷人道漸衰  
今日聞君除水部喜於身得省即時

何遜以詩名老杜頌之曰能詩何水曹張籍是除樂天賀之五十六字如一直說語自然條暢

新除水曹郎答白舍人

張司業

年過五十到南宮章句無名荷至公黃紙開呈丞相後  
朱衣引入謝班中諸曹縱許為仙侶群吏多嫌是老翁  
幸有紫微郎見愛獨稱官與古人同

長慶元年九月樂天自中書舍人出為杭州刺史張之除水部當在元和長慶間

早朝

楊巨源

鍾傳清禁纔應徹漏報仙闈微已開雙闕薄煙籠齒齒  
九城初日照蓬萊朝時但向丹墀拜仗下方從碧落迴  
聖代逍遙更何事願將巴曲贊康哉

平正

雨後月中玉堂閑坐

韓致光

銀臺直北金鑾外暑雨初晴皓月中惟對松篁聽刻漏  
更無塵土翳虛空綠香熨齒冰盤果清冷侵肌水殿風  
夜久忽聞鈴索動玉堂西畔響丁東

中秋禁直

星斗疎明禁漏殘紫泥封後獨凭闌露和玉屑金盤冷  
月射珠光貝闕寒天觀樓臺籠苑外風吹歌管下雲端  
長卿祗爲長門賦未識君臣際會難

以上二詩俱  
端重有體

六月十七日召對自辰及東方歸本院

清暑簾開散異香恩深咫尺對龍章花應洞裏常時發  
日向壺中特地長坐久忽疑槎犯斗歸來兼恐海生桑  
如今冷笑東方朔唯用詼諧侍漢皇

三四真有仙家之意五六用事變  
陳爲新末句詆東方朔尤有味

卧病逾月請郡不許復直玉堂十一月一日鎖院

是日苦寒詔賜官燭法酒書呈同院 蘇東坡

微霰踈踈點玉堂詞頭夜下攬衣忙分光御燭星辰爛

拜賜官壺雨露香醉眼有花書字太老人無睡漏聲長

何時却逐桑榆暖社酒寒燈樂未央中四句氣

夜直玉堂攜李之儀端叔詩百餘首讀至夜半書

其後

玉堂清冷不成眠伴直難呼孟浩然暫借好詩消永夜

每逢佳處輒參禪愁侵硯滴初含凍喜入燈花欲闕研

寄語君家好兒子他時此句一時編

李之儀詩得意趣頗深晦非東坡不之察故有是佳句以孟浩然待之非謬也

次韻于由五月一日同轉對

跪奉新書多在腰談王正欲伴耕樵晉陽豈為一門事

宣政聊同五月朝憂患半生聯出處歸休上策早招葉

後生可畏吾衰矣刀筆從來錯料堯

兄弟一門用温太雅事唐高祖語極切尾句又似不平執事者之驟進此乃東坡平生口病也

次韻蔣穎叔錢穆父從駕景靈宮

歸來病鶴記城圍舊路松枝雨露新半白不羞垂領髮

軟紅猶戀屬車塵，兩收九陌豐登後。日麗三元下降辰，  
粗識君主為民意，不才何以助精神。

此元祐七年壬申南郊時事

### 殿後書事和花純仁

梅聖俞

天子尋常幸直廬，裹頭宮女捧雕輿。紅泥已賜春醕酒，  
黃帕曾經御覽書。林果鳥應啣去後，燕窠虫有落來餘。  
禁中事事能傳詠，播在人間不是虛。

老杜云：戶外昭容紫袖垂，則知唐之外庭以宮女引朝儀。聖俞云：裹頭宮女捧雕輿，則知宋之內庭以宮女直輿事。不惟詩好，可備故事作一討也。此乃和范景仁殿中雜題三十九首取其

一且如前聯紅泥已賜春醕酒黃帕曾經御覽書豈不勝王建黃帕蓋鞞呈了馬紅羅纏頭詞回鷄平建詩早弱今不取

### 較藝和王禹玉內翰

分庭答拜士傾心，却下朱簾絕語好。一作音萬蟻戰來

酬春日示 五星明聚處一作夜堂深 方槌頑石方逢

玉盡撥寒沙始見金，淡墨榜名何日出。金明池苑一作館

可能尋

詩話以前聯為萬蟻戰酬春畫永五星明聚夜堂深承平時省試諸公例有倡和於考校兩不相妨是年歐陽公知舉王岐公以翰學與聖俞俱在院得二蘇與南豐之年也元祐三年東坡

爲知舉黃山谷李伯時俱爲屬唱和尤盛張定  
丘集後有同文館唱和數卷晁無咎曹子方蔡  
天啟鄧忠臣皆與侔句無筭亦考試昔作南渡  
以後此風頽落知舉監試官用從官言路之長  
小試官四十餘人雖宜鎖四十餘日未有一篇  
詩傳於世者於熟爛時文之中求天下之士賦  
必有定之說經必拘破題四句小巧以此爲  
了事癡兒世道日以衰矣歐蘇大老昔同文衡  
賦詩較藝兩用其至綽綽  
有餘蓋不可復見矣悲夫

謝永叔荅述舊之作和禹玉

天下才名罕有雙今逢陸海與潘江筆生造化多多謀  
聲滿華夷一降金帶繫袍迴禁署翠娥持燭侍吟窓  
人間榮貴無如此誰愛區區擁節幢

此亦試院作謂永叔禹玉一學士太才也前聯壯哉次聯麗甚

較藝贈永叔和禹玉

今看座主與門生事事相同舉世榮並直禁林司詔令  
又來西省選豪英飛龍借馬天邊下光祿供醪月底傾  
食葉蚕聲句偏美當時曾記賦將成

食葉蚕聲謂歐公句也王岐公乃歐公十五年前所取門生

呈永叔書事

華陽集第四卷元注嘉祐二年禮部唱和

王禹玉

詔書初捧下西廂重棘連催暮鑰忙綠繡理貂留帶詔  
元注元夕有綠紫衣鋪案拜宸香卷如驟雨收聲急筆  
衣中使傳宣

似飛泉落勢長十五年前出門下最榮今日預東堂

馬玉弱冠甲科出歐公門至是十五年亦可謂榮進速矣許光疑撰集序謂不出都城致位宰相予謂岐公詩多富貴語惟如此富貴人能為之

次韻景彝赴省直宿馬上

梅聖俞

烏紗帽底青眸轉朱雀街頭玉轡搖燈火高樓吹短笛  
簾櫳斜巷隘初宵身歸蘭省惟看月心在天津欲倚橋  
枕上夜深應不寐美他年少酒微銷

曲盡京師承平市井繁盛之狀又見赴省直宿於馬上或有所睹而不能忘情之意流麗圓活自然有味景彝王景彝也

律髓卷之二

瀛奎律髓卷之三

懷古類

五言三十二首

七言七十八首

懷古者見古迹思古人其事無他興亡賢愚而已可以為法而不之法可以為戒而不之戒則又以悲夫後之人也齊彭殤之脩短忘堯桀之是非則異端之說也有仁心者必為世道計故不能自默於斯焉

白帝懷古

陳子昂

日落滄江晚停橈問土風城臨巴子國臺沒漢王宮荒

眼猶周甸深山尚禹功巖懸青壁斷地險碧流通古木  
生雲際歸帆出霧中川途去無限客坐思何窮

律詩自徐陵庾信以來豐豐尚工然猶時拘平仄唐太宗時多見初學記中漸成近體亦未脫陳隋間氣質至沈佺期宋之問而律詩整整矣陳子昂感遇古詩三十八首極為宋文公所稱天下皆知其能為古詩一篇置之老杜集中亦恐難別乃律詩極精此一篇置之老杜集中亦恐難別乃唐人律詩之祖如沈如宋如老杜之大父審言併子昂四家觀之可也蓋皆未有老杜以前律詩

### 峴山懷古

秣馬臨荒甸登高覽舊都猶悲墮淚碣尚想臥龍圖城

邑遙分楚山川半入吳丘陵徒自出賢聖已凋枯野樹

蒼烟斷津樓晚氣孤誰知萬里客懷古正踟躕

此老杜以前律詩悲壯感慨即無纖巧砌贅丘陵徒自出一句疑有誤字

### 金陵懷古

劉賓客

潮落冶城渚日斜征虜亭蔡洲新洲綠幕府舊煙青興  
廢由人事山川空地形後庭花一曲幽憂怨不堪聽

每讀劉賓客詩似乎百十選一以傳諸世者言言精確前四句用四地名而以潮日艸煙附之第五句乃一篇之斷案也然後應之曰山川空地地形而未句乃寓悲愴其妙如此

### 項亭懷古

竇常

力取誠多難天亡路亦窮有心裁帳下無面到江東命  
陌留騅處年銷逐鹿中漢家神器在須廢拔山功

五竇之長也此詩句句  
有議論用字無一不工

經故人舊居

儲嗣宗

萬里訪遺塵鶯聲淚濕巾古書無主散廢宅與山鄰宿  
艸風悲夜荒村月吊人淒涼問殘柳今日為誰春

三四  
佳

送康紹歸建鄴

周賀

南朝秋色滿君去意如何帝業空城在民田壞塚多月

圓臺獨上栗綻寺頻過籬下西江水相思見白波

三四眼前事  
亦不可少

經費拾遺所居呈封員外

李群玉

雲卧竟不起少微空隕光惟應孔北海為女鄭公鄉舊  
館蒼蘚合幽齋松菊荒空遺書帶艸日日上堦長

三四用一事貫串老杜有  
此體嘉樹傳角弓詩是也

武侯廟古栢

李商隱

蜀相階前柏龍蛇捧闕宮陰成外江畔老向惠陵東大  
樹思馮異甘棠憶召公葉凋湘燕雨枝折海鷄風玉壘



經綸遠金方曆數終誰將出師表一為問昭融

五六善用事玉壘金方之偶尤工未句候考

### 陳後主宮

玄武開新苑龍舟燕幸頻  
渚蓮參法駕沙鳥犯鈞陳  
露獻金臺歌翻玉樹塵  
夜來江令醉別詔宿臨春

鈞陳星後宮之象亦左右宿衛之象

### 過陶徵君舊居

崔塗

陶令曾居此弄琴遺世情  
田園三畝綠軒冕一銖輕  
衰柳自無主白雲猶可耕  
不隨陵谷變應只有高名

荒淫亡國之主姦邪誤國之臣詩人必詆其遺跡而數其罪至於英主賢臣則美之不吝口其或子孫已微陵谷已變猶惓惓焉傷悼悲痛讀此詩者可以類推矣然後知善不可不修惡不可不戒無曰莊生齊物而可以憫然於身後也

### 題倪居士舊居

儒翁九十餘舊向北山居  
生寄一壺酒死留千卷書  
欄摧新竹少池淺故蓮疎  
但有子孫在帶經還荷鋤

子孫之賢不肖天也雖聖賢亦無如之何張芸叟詩云兒童不識字耕稼魏公莊魏鄭公之後至不識字亦奈何哉

### 過昭君故宅

以色靜胡塵名還異眾嬪免勞征戰力無媿綺羅身骨  
竟埋青塚魂應怨畫人不堪逢舊宅零落對江濱

只第十句已感慨青塚之句本非奇異第六句  
一喚醒併第五句亦精神竟應怨畫人妙甚妙  
甚

### 題豪家故池

吳融

歲久無泉引春來仰雨流萍乾粘朽檻沙淺露沉舟照  
影人何在持竿客寄遊倏然興廢外回首謝眠鷗

第五句最感慨謂其家  
歌舞之類今安在哉

### 經廢宅

杜荀鶴

人生當貴盛脩德可延之不慮有今日爭教無破時  
班題字壁花發帶巢枝何況高原上荒墳與折碑

荀鶴詩首首相似定是  
領聯作一串景聯體物

### 南遊有感

杜陵無厚業不得駐車輪重到曾遊處多非舊主人東  
風千嶺樹西日一洲蘋又渡湘江水湘江水復春

三四有無窮之味不必指言何  
代何人而懷舊感今之意自見

### 過侯王故第

過此一酸辛行人淚有痕獨殘新碧樹猶擁舊柴門歌

歇雲初散，蒼空燕尚存。不知彈缺客，何處感新恩。

第六句，即劉夢得舊時王謝燕之意也。猶渾厚未露至尾句，則全是夢得燕句意。賓客皆何所乎。

### 懷古眺望

宋景文

城闕聊屬眺，千古恨悠悠。夏亭空臺毀，韓亡故社留。

韓城悉有遺址，亦廟祠旌穎鳳，黃丞相祠并鳳凰里。溪水識巢牛。穎水過

春色依林動，晨煙傍戍浮。房駟閉自集，田鶴叫相求。

時篠簞綠密，川葭靄靡柔。櫟墟迷鄭鄙，隄路隔軒游。

莊周載大隄山皆在感昔如吾輩，曾經幾斛愁。

此許州詩也。公自翰苑出，寄許昌作，工甚。

### 長安道中悵然作三首

三輔古風煙，征驂悵未前。山園蓬穎外，賈山議始，皇後世不為

蓬穎菰家官室黍離邊。樹老經唐日，碑殘刻漢年。便須真隕

涕，不待雍門絃。

興亡作今古，事往始堪悲。宮破黃山在，城空北斗移。走

岡寒兔隱啼，戍暮鴉飢。灞岸重回首，惟餘王粲詩。

城闕今安在，關河昔所憑。種祠秦故時，坏土漢諸陵。苑

樹圓排薺樓雲，淡引繒。南山不改色，千古恨相仍。

景文自真定移守成都過長安有此詩皆工妙通唐人

過惠崇舊居 崇工詩有名於世

雖昧平生契懷賢要可傷生涯與新盡法意共燈長遺  
畫空觀貌殘詩孰補亡 本院惟有師詩藁數卷 神期通一語無乃

困津梁

元注云子為郡之年師之去世已二紀矣。○景文年四十四初得郡壽陽惠崇舊居院在境內選此一詩以見惠崇之死宋公年一十也

過故關

韓魏公

春日并州路群芳夾故關前騶驅過別境荷戈還古

成餘荒堞新耕入亂山時平民自適白首樂農間

承平之際并州用武之地亦閑樂如此五六有味

金陵

梅聖俞

特險不能久六朝今已亡山形象龍虎宮地牧牛羊  
上鷗無數城中艸自長臨流邀月飲莫掛一毫芒

龍蟠虎踞本是熟事以宮地牧牛羊為對不覺杜撰之妙猶老杜賞因歌林杜歸及薦櫻桃也

了頭岩 此碑也在金陵斷石岡上有吳文帝字焉

了頭石雖斷文字未全訛年筭赤鳥近書疑皇象多幾  
特經霹靂異代見干戈更與千秋看松煤定費磨

經來白馬寺僧到赤鳥年奇矣赤鳥皇象則又奇矣皇象恐作黃非假對真如子規黃葉更佳

夏日晚壽與雀子登周襄王故城

雨脚收不盡斜陽半古城獨攜幽客步閑閱老農耕寶氣無人發陰蟲入夜鳴余非避喧者坐愛遠風清

五六工而自然

夏日陪提刑彭學士登周襄王故城

聊隨漢使者一上周王城片雨北郊晦殘陽西嶺明野禽呼自別香艸問無名誰復黍離詠但興箕穎情

五六平淡之中有滋味亦工緻三四亦無不工

淮陰

青嶽瘦鐵纜繫在淮陰城水腥多長短林枝有直橫山夔一足走妖鳥九頭鳴韓信祠堂古誰將跨下平

五六如其所賦之恠

塗山

古傳神禹迹今向舊山阿莫問辛壬娶從來申子多夜淮低激射朝嶺上嗟峨荒廟立泥骨岩頭風雨過

辛壬甲子亦奇甚

與夏侯繹張唐民游蜀岡大明寺

秋葉已多蠹古碑看更荒廢城無馬入破家有狐藏寒  
日稍清過群山分莽蒼田夫指白水此下是雷塘

永寧遺興

張宛丘

國破空陵墓時移改要衝人隨幽谷路縣隱亂山峰  
寒落荒祠樹悠揚晚寺鍾猶傳仙舊隱跨鹿有遺蹤

隴仙詩自然揚說齋之言也  
每憶此言讀此詩則知之

徐孺子宅

趙師秀

今識高眠處滄波是切隣已知難即鹿惟有獨潛鱗  
萃長過荷葉藤深失樹身閑思昔微子猶自得稱仁

五六似不切徐孺子宅異乎  
西日照葱涼蒼然亦工密

題釣臺

徐道暉

嘗時廊廟去此地也成空州木多年換兒孫近代窮無  
言傷末俗久立慕高風梅福神仙者新知是婦翁

尾句自來  
無人道

七言

荊州懷古

劉禹錫

南國山川舊帝畿宋臺梁館尚依稀馬嘶古樹行人歇  
麥秀空城澤雉飛風吹落葉填官井火入荒陂化寶衣

徒使詞臣庾開府咸陽終日苦思歸

松滋渡望峽中

渡頭輕雨灑寒梅雲際溶溶雪水來  
夢渚州長迷楚望夷陵土黑有秦灰  
巴人淚應猿聲落蜀客船從鳥道回  
十二碧峯何處所永安宮外是荒臺

漢壽城春望

古荆州刺史治亭其下有子胥廟兼故楚主墳

漢壽城邊野州春荒祠古墓對荆榛  
田中牧豎燒芻狗陌上行人看石麟  
華表半空驚霹靂碑文纔見滿埃塵  
不知何日東瀛變此地還成要路津

西塞山懷古

西晉樓船下益州金陵王氣溘然收  
千尋鐵鎖沉江底一片降幡出石頭  
人世幾回傷往事山形依舊枕寒流  
今逢四海為家日故壘蕭蕭蘆荻秋

館陶李丞舊居

皇甫冉

盛名天下挹餘芳棄置終身不拜郎  
詞藻世傳平子賦園林人比鄭公鄉  
門前墜葉浮秋水籬外寒皋帶夕陽  
舊日青松成古木祗應來者為心傷

此詩好處元只在平子賦鄭公鄉一聯誰謂為詩不當用事乎用事而不為事所用可也若但

有後四句  
則隋套括

### 隋宮守歲

李商隱

消息東郊木帝回，宮中行樂有新梅。  
沉香甲煎為庭燎，玉液瓊酥作壽杯。  
遥望露盤疑是月，遠聞鼙鼓欲驚雷。  
昭陽第一傾城色，不踏金蓮不肯來。

此以隋宮除夜命題第二句足見其後未句用  
潘妃事亦譏煬帝耳以為對作即是為也亦詩  
家一泛一  
倒可戒

### 井絡

井絡天彭一掌中，謾誇天設劔為峰。  
陣圖東聚燕江石

遠析西懸雪嶺松，堪嘆故君成杜宇。  
可能先主是真龍，將來為報姦雄輩。  
莫向金牛訪舊蹤。五六對巧

### 隋宮

紫泉宮殿鎖烟霞，欲取蕪城作帝家。  
玉璽不緣歸日角，錦帆應是到天涯。  
于今腐州無螢火，終古垂楊有暮鴉。  
地下若逢陳後主，豈宜重問後庭花。日角天

### 籌筆驛

魚鳥猶疑畏簡書，風雲長為護儲胥。  
徒令上將揮神筆，終見降王走傳車。  
管樂有才真不忝，關張無命欲何如。



他年錦里經祠廟，梁甫吟成恨有餘。起句十四字壯哉五六痛恨至矣

馬嵬

海外徒聞更九州，他生未卜此生休。空聞虎旅鳴宵柝，無復雞人報曉籌。此日六軍同駐馬，當時七夕笑牽牛。如何四紀為天子，不及盧家有莫愁。

六軍七夕。駐馬牽牛。巧甚善。能闡奏其體也。

凌敲臺

當塗縣西。宋高祖築。

許渾

宋祖凌敲樂未回，三千歌舞宿層臺。湘潭雲盡暮山出，巴蜀雪消春水來。行殿有基荒薺合，寢園無主野棠開。

百年便作萬年計，岩畔古碑生綠苔。

劉裕起於布衣節儉之主三千歌舞之句不近。評否。第四句最玄。上一句似牽強。至如有基無主一聯近乎熟套而格卑。許丁卯詩俗所甚。喜予輒抑之以救俗。其集懷古數詩為最。

驪山

聞說先皇醉碧桃，日華浮動鬱金袍。風隨玉輦笙歌迥，雲捲珠簾劍佩高。鳳駕北歸山寂寂，龍旗西幸水滔滔。蛾眉沒後巡遊少，瓦落官墻見野蒿。

咸陽城東樓

上高城萬里愁，兼葭楊柳似汀洲。溪雲初起日沉閣，

山雨欲來風滿樓，鳥下綠蕪秦苑夕。蟬鳴黃葉漢宮秋。  
行人莫問當年事，故國東來渭水流。

一作行人莫問前朝事。渭水寒光晝夜流。尾句合用此十四字為佳。中四句與前詩一同皆裝景而

### 登尉佗樓

劉項持兵鹿未窮，自乘黃屋島夷中。南來作尉任賢勞，  
北向稱臣陸賈功。簫鼓尚陳今世廟，旌旗猶鎮昔時官。  
越人未必知虞舜，一奏薰絃萬古風。

前四句能述尉佗心迹，良佳。五六不能無病。今世昔時猶所謂耳聞英主提三尺眼見愚民盜

一杯。二尺一杯甚工。耳聞眼見即拙矣。今世昔時亦然。

### 姑蘇懷古

宮館遺基輟棹過，黍離無限獨悲歌。苑臺麋鹿爭新艸，  
空苑鳧鷖占淺莎。吳岫雨來虛檻冷，楚江風急遠帆多。  
可憐國破忠臣死，日日東流生白波。

學詩者若止如此賦詩甚易而不難得。一句即偶一句對，而無活法，不可為訓。以王半山多選其詩亦不可盡捐。故取其懷古諸篇于此。

### 金陵懷古

玉樹歌殘王氣終，景陽兵合戍樓空。松楸遠近千官塚，

禾黍高低六代宮。石燕拂雲晴亦雨。江豚吹浪夜還風。  
英雄一去豪華盡。惟有青山似洛中。

禾黍高低六代宮。此一句好。上句所謂松樹遠近千宮塚。非也。大抵亡國之餘。烏有松樹蔽千官之塚者。五六却切於江上之景。

經故丁補闕郊居

死酬知己道終全。波暖孤冰且自堅。鵬上承塵纔一日。  
鶴歸華表已千年。風吹藥蔓迷樵徑。雨暗蘆花失釣船。  
四尺孤墳何處是。闔閭城外州連天。

故居舊宅有傷性之言。附諸懷古事有通必有廢。勢有盛必有衰。國然家亦然也。惡人而富貴

賢人而終貧賤。亦不為遺迹為後人所嘆。是是非非自不同耳。

故都

韓致光

故都遙想艸萋萋。上帝深疑亦自迷。塞鴈已侵池蘓宿。  
宮鴉猶戀女墻啼。天涯烈士空垂涕。地下強魂必噬臍。  
掩鼻計成終不覺。馮驩無路效鳴鷄。此為昭宗作。第六句佳。

經煬帝行宮

劉滄

此地曾經翠輦過。浮雲流水意如何。香銷南國美人盡。  
怨入東風芳艸多。殘柳官前空露葉。夕陽川上浩烟波。  
行人遙起廣陵思。古渡月明聞掉歌。

咸陽懷古

經過此地無窮事一筆悽然感廢興渭水故都秦二世  
咸陽秋艸漢諸陵天空絕塞聞邊鴈葉盡孤村見夜燈  
風景蒼蒼多少恨寒山半出白雲層

長洲懷古

野燒空原盡荻灰吳王此地有樓臺千年事往人何在  
半夜月明潮自來白鳥影從江樹沒清猿聲入楚雲哀  
停車日晚薦蘋藻風靜寒塘花正開

劉蘊靈大中年進士其詩乃尚有太曆以前風味所以高於許渾者無他渾太工而貪對偶

劉却自然頓挫耳

聽人話叢臺

李遠

有客新從趙地回自言曾上古叢臺雲遮襄國天邊盡  
樹遠漳河地裏來絃管變成山鳥啼綺羅留作野花開  
金輦玉輦無踪跡風雨惟知長碧苔

平熟但頗近套不收或謂遺材也

過九成宮

吳融

鳳輦東歸二百年九成宮殿半荒阡魏公碑字封蒼蘚  
唐帝泉聲落野田

注魏文帝有碑注云太宗行幸有靈泉自湧

碧草新沾仙

掌露絲楊猶憶御爐煙升平舊事無人說萬疊青山但

一川

過丹陽

雲陽縣郭半郊垆風雨蕭條萬古情山帶梁朝陵路斷

水連劉尹宅基平桂枝自折思前代李考功於此知貢舉藻鑑難

逢恥後生殷文學於此集英靈遺事滿懷兼滿目不堪孤棹艤荒

城

富春

水送山迎入富春一川如畫晚晴新雲低遠渡帆來重

湖落寒沙鳥下頻未必柳間無謝客也應花裏有秦人

巖光萬古清風在不敢停橈更問津

三四言景五六懷人至尾句乃歸之巖光高矣

武關

時來時去若循環雙闔平雲護鎖山砥道地教秦設險

不知天與漢為關貪生莫作千年計到了都成一夢間

爭得便如岩下水從他興廢自潺潺

題延壽坊東南角古池

蔓艸蕭森曲岸摧水籠沙淺露莓苔更無簇簇紅粧點

猶有雙雙翠羽來，雨細幾逢耕犢去。日斜時見釣人回，繁華自古皆相似。金谷荒園土一堆。

廢宅

風飄碧瓦雨摧垣，却有鄰人為鎖門。幾樹好花閑白晝，滿庭荒艸易黃昏。放魚池涸蛙爭聚，栖燕梁空雀自喧。不獨淒涼眼前事，咸陽一火便成原。

赤壁懷古

崔塗

漢室河山鼎勢分，勤王誰肯顧元勳。不知征伐由天子，唯許英雄共使君。江上戰餘陵是谷，渡頭春在草連雲。

分明勝敗無尋處，空聽漁歌到夕曛。

三四善，用事好。

題潤州妙善寺前石羊

傳云吳主孫權與蜀主劉備嘗置此食，云羅隱

紫髯桑蓋此沉吟，狼石猶存事可尋。漢鼎未安聊把手，楚醪雖滿肯同心。英雄已往時難問，舊薛何知日漸深。還有市廛沽酒客，雀喧鳩聚話蹄蹤。

此詩照諫集中第一。今京口此石猶存，詩牌亦無恙云。

經故友所居

槐花漠漠向人黃，此地追遊迹已荒。清論不知莊叟達，死交空歎趙岐亡。病來未忍言閑事，老去惟知覓醉鄉。

日暮街東策羸馬一聲橫笛似山陽

五六淡而有味

曲江有感

江頭日暖花正開江東行客心悠哉高陽酒徒半凋落  
終南山色空崔嵬聖代也知無弃物侯門未必用非才  
滿船明月一竿竹家在五湖歸去來

此但是不得意之辭不見懷古如何第四句亦有所指

黃河

莫把阿膠向此傾此中天意固難明解通銀漢應須曲  
纔出崑崙便不清高祖誓功衣帶小仙人占斗客棧輕

三千年後知誰在何必勞君報太平

此以譬人心不可測者

籌筆驛

拋擲南鄉為主憂北征東討盡良籌時來天地皆同力  
運去英雄不自由千里山河輕孺子兩朝冠劍恨誰周  
惟餘崑下多情水猶解年年傍驛流

廣陵開元寺閣上作

滿檻山川漾落暉檻前前事去如飛空中鷄犬劉安過  
月下笙簫煬帝歸江聲海門帆散出地吞淮口樹相依  
紅樓翠幙知多少長向東風有是非

戲者謂三四為見鬼詩其實驕王荒帝亦自不宜引用然俗口傳之已熟尾句亦可入也

### 臺城

晚雲陰暗下空城六代纍纍夕照明玉井已乾龍不起  
金甌雖破虎曾爭亦知罷世才難得却是窮塵事最平  
深谷作陵山作海茂弘流輩莫傷情

### 水邊偶題

野水無情去不回水邊花好為誰開只知事逐眼前去  
不覺老從頭上來窮似丘軻休嘆息達如周召亦塵埃  
思量此理何人會家邑先生最有才

三四老世人謂甚稔乃昭諫詩也

### 南朝四首

楊文公

五鼓端門漏滴稀夜籤聲斷翠華飛繁星曉埭聞雞度  
細雨春塲射雉歸步試金蓮波濺襪歌翻玉樹涕沾衣  
龍盤王氣終三百猶得澄瀾對敞扉

夜半至雞鳴埭及射雉廼齊事金蓮潘妃事玉樹陳後主事此雜賦南朝事詩並見西崑倡酬事組織華麗蓋一變晚唐詩體香山詩體而效李義山自楊文公劉子儀始歐梅既作等又一變然歐公亦不非之而服其工

二

錢思公



結綺臨春映夕霏，景陽鍾動曙星稀。  
潘妃寶劍光如畫，江令花牋落似飛。  
舳舻臨波宋火度，舳舻稜拂漢紫煙微。  
自從飲馬秦淮水，蜀柳無因對殿幃。

右錢惟演詩，惟演有擁旌集行于世，亦首作崑體之一人，即錢思公也。

三

劉子儀

華林酒滿勸長星，青漆樓高未稱情。  
麝壁燈迴偏照畫，雀舫波漲欲浮城。  
鍾聲但恐嚴粧晚，衣帶那知敵國輕。  
千古風流佳麗地，盡供哀思與蘭城。

崑體詩所以用事務為雕簇者，此也。一衣帶謂大江，耳蘭城謂庾信哀江南賦。

四

李宗諤

仙華玉壽曉沉沉，三閣齊雲複道深。  
平昔金鋪空廢苑，于今瓊樹有遺音。  
珠簾映寢方成夢，麝壁飄香未稱心。  
惆悵雷塘都幾日，吟蒐醉鬼已相尋。

尾句絕妙。隋煬帝為晉主，從賀若弼等下江南，既而荒淫于江都，恍惚月下見陳后主，陳隋喪亡，相尋一轍，不以德荒而以力，朕俱亡而已。

漢武四首

楊文公

蓬萊銀闕浪漫漫，弱水回風欲到難。  
光照竹宮勞夜拜，露溥金掌費朝餐。  
力通青海求龍種，死諱文成食馬肝。

待詔先生齒編貝那教索米向長安

此詩有說譏武帝求仙徒費心力用兵不勝其驕而於人才之地不加意也詩龍稱此五六

二

劉子儀

漢武天臺接絳河半涵飛霧鬱嵯峨桑田欲看他年變  
瓠子先成此日歌夏鼎幾遷空象物秦橋未就已沉波  
相如作賦徒能諷却助飄飄逸氣多

五六言興亡之運理所必有雖漢武帝之力距心勞終亦無知之何也末句謂諫者之不切

三

錢思公

一曲橫汾鼓吹迴侍臣高會柏梁臺金芝燁煜凌晨見

青雀軒翔白晝來去候東溟邀鶴駕窮兵西極待龍媒  
甘泉祭罷神光滅更遣人間識玉杯

東求蓬島西求宛馬亦志大心勞矣葬地玉杯  
遺出人間悲之也亦理之所不能免也人君而  
鑒此則脩德人臣而感此則盡  
心以專主聽其運於天可也

四

刁衍

高宴柏梁詞可仰橫汾簫鼓樂難窮已敎丞相開東閣  
猶使將軍悞北戎灑淚甘泉還有恨祈年仙館惜成空  
誰知辛苦回中道共盡千齡五柞宮

人無有不死者堯舜桀紂其死一也儉而安於  
自然者順也侈而不安其天卒亦歸於一空者

逆也。不伏死之人。未有不得其死。曾謂其智力可恃乎。

明皇三首

楊文公

玉牒開觀檢未封。闕雞三百遠相從。紫雲度曲傳浮世。白石標年鑿半峰。河朔叛臣驚舞馬。渭橋遺老識真龍。蓬山鈿合愁通信。回首風濤一萬重。

五六詩語所稱凡賦唐明皇詩至於養成祿山之禍皆自後靡奢縱始盡於心而昏於事不過此知也

二

錢思公

山上湯泉架玉梁。雲中複道拂瑤光。絲囊暗合三危露。

翠幃時遺百和香。任是金雞親便坐。更拋珠被掩方牀。匆匆一曲涼州罷。萬里橋邊見夕陽。

詩貴一輕一重對說一曲涼州為樂幾何萬里橋在成都府却忽屈萬乘至彼樂之中成此哀也

三

劉子儀

歲歲南山見壽星。百蠻回首奉威靈。梨園法部兼胡部。玉輦長亭復短亭。河鼓暗期隨日轉。馬嵬恨血染塵腥。西歸重按蹄波舞。故老相看但涕零。

三四良佳荒唐沉湎有如此流離顛沛忽如彼皆可為後世人主之戒明皇賴有太子即位靈

武郭子儀李光弼之兵足以戰及忠臣義士之志未離唐室故得返駕舊京有此末句不然父子俱入蜀中原之人雖不服祿山江東已有承王璠欲焚矣事將如何

成都三首

楊文公

五丁力盡蜀川通千古成都綠耐濃  
白帝倉空蛙在井  
青天路險劍為峰  
漫傳西漢祠神馬  
已見南陽起卧龍  
張載勒銘堪作戒  
莫矜函谷一龙封

公孫述以術愚民衆傳光武破隗囂天水迷急下今謂白帝倉米一夕大空民爭往觀意斯危也既而實不失米乃謂民曰此猶妄傳天水破耳竟如此語自合檢看此專以公孫述割據恃險戒後之人

二

劉子儀

鏤膚剝俗恣遊遨  
可得蹲鴟號富饒  
井絡共知天與險  
蠶叢無奈世興妖  
杜鵑積恨花如血  
諸葛遺靈柏半燒  
才似文園何足道  
一生琴意祗成瘳

三

錢思公

武侯千載有餘靈  
盤石刀痕尚未平  
巴婦自饒丹穴富  
漢庭還負碧笮征  
雨經蜀市應和酒  
琴到臨邛別寄情  
知有忠臣能叱馭  
不論雲棧更崢嶸

劉錢二公泛詠蜀事亦各有工處

始皇三首

楊文公

衡石量書夜漏深咸陽宮闕杳沉沉滄波沃日虛鞭石  
白刃疑霜枉鑄金萬里長城穿地脉八方馳道聽車音  
儒坑未冷驪山火三月青煙遶翠岑

第七句最佳作詩之法也坑儒未幾驪山已火以火字貫上意

二

劉子儀

利甯由來得擅場盡遷豪富人咸陽屬車夜出迷雲雨  
峻令朝行劇虎狼前殿建旗臨紫極東門立石見扶桑  
從臣喜頌徒虛美不奈盧生識國亡

尾句絕妙上秦者胡也此識已預播矣德不足以與之雖勒碑頌美亦自愚而已

三

錢思公

天極周環百二都六主鍾鍊接流蘇金椎謾築甘泉道  
七首還隨督亢圖已覺副車驚博浪更攜連弩望蓬壺  
不將寸土封諸子劉項由來是匹夫

督亢之亢作平聲作不聲用亦可末句尤妙天下事每出於智之所不能料有天下者脩德而匹人主往往知懲前代之失至於矯枉過正則其禍必伏於人之所不能見者劉項匹夫而亡秦又豈必封建地大者足為患耶此崑體詩一變亦足以革當時風花雪月小巧呻吟之病非才高學博未易到此久而雕篆太甚則又有能言之士變為別體以平淡勝深刻時勢相因亦

不可一律  
立論也

過鴻溝

王元之

侯公緩頰太公歸項藉何曾會戰機  
只見鴻溝分兩界不知垓下有重圍  
危橋帶雨無人過敗葉隨風傍馬飛  
半日垂鞭念前事露莎霜樹映斜暉

元之詩學樂夫  
此首殊覺高古

官下

宋景文

東泊駟驪一駐車  
魏雲栒木澹扶疎  
與風經御冠  
仙遊外野識禪  
堪艸創餘穎  
谷寒煙仍井邑  
時門殘日

但丘墟

古治國非  
今治所

兩都大道過從盛  
不稱支離佩左魚

公自成都府詔許交事還臺尋知鄭州所謂關  
田虎牢也列于禪誌穎谷時門四事切善造語

題杜子美書堂

趙清獻

直將騷雅鎮澆淫  
瓊貝千章照古今  
天地不能籠大句  
鬼神無處避幽吟  
幾逃兵火羈危極  
欲厚民風意思深  
茅屋一間遺像在  
有誰於此是知音

和張民朝謁建隆寺  
天用寫美談筆韻

梅聖俞

荒臺殘壘舊名邦  
曾說王師此受降  
西漢衣冠拜原廟  
五天龍象護經窗  
蜀岡井味人猶品  
隋帝官基闕尚雙

皇古興亡不須問。風鈴閑聽響幡幢。

以雙對品甚工。異世之所鮮。

題朝元閣

韓魏公

試往驪山頂上行。朝元孤絕聳崢嶸。了無樓殿嗟餘侈。身見耕桑復太平。雨後綠苔多滑徑。葉間紅子不知名。南熏更就丹霄挹。頓覺汪然病骨清。

太平而懷古與離亂而懷古兩般情懷。公熙寧初鎮長安題此。

和吳御史臨淮感事

王半山

柵鎖城扉曉一開。拖牙車軸轉成雷。黃塵欲碍龜山出。

白浪空分汴水來。澄觀有林邀味陋。雲無力報姦回。駭人此日追前事。悲氣隨風動管灰。

和微之重感南唐事

叔寶傾陳衍。弊梁可嗟曾。不見興亡齋祠父子終。身費酬詠君臣舉國荒。南狩皖山非故地。北師淮水失名王。天移四海歸真主。誰誘昏童肯用長。

末句押韻好。謂有舟楫之長技而不能保夫江者以運去人離也。

次韻微之高齋有感

臺殿荒墟辱井堙。豪華不復見臨春。北山漠漠雲垂地。

南堞悠悠水映人馳道蔽虧松半死射場埋沒雉多馴  
登高一曲悲亡國想遠紅梁落暗塵

二詩皆金陵懷古之別題耳

### 金陵懷古四首

霸祖孤身取二江子孫多以百城降豪華盡出成功後  
逸樂安知與禍雙東府舊基留佛刹後庭遺唱落船窓  
黍離麥秀從來事且費興亡共酒缸  
天兵南下北橋江敵國當時指顧降山水雄豪空復在  
君王神武自難雙留連落日頻回首想像餘墟獨倚窓

却憶夏陽纔一葦漢家何事費鑿缸  
地勢東回萬里江雲開天闊古來雙兵纏四海英雄得  
聖出中原次第降山水寂寥埋旺氣風煙蕭索滿僧窓  
廢陵敗冢空冠劍誰復沾纓爵一缸  
憶昨天兵下蜀江將軍談笑士爭降黃旗已盡年三百  
紫氣空收劍一雙破堞自生新州木廢宮誰識舊軒窓  
不須搔首尋遺事且倒花前白玉缸

讀半山所作又讀劉貢父所作韻險而律熟若皆似乎不和韻者亦可長學詩者一格也第三首後降字雙字先後之此亦一例



金陵懷古次韻

劉貢父

虎踞<sub>レ</sub>群<sub>レ</sub>山帶<sub>レ</sub>遠江爲<sub>レ</sub>誰興國爲<sub>レ</sub>誰降高臺麋鹿看<sub>レ</sub>無<sub>レ</sub>數  
 廢<sub>レ</sub>苑鳧鷖去<sub>レ</sub>自<sub>レ</sub>雙萬事朝雲隨<sub>レ</sub>逝水百年西日照<sub>レ</sub>虛<sub>レ</sub>松  
 白門酒美東風快<sub>レ</sub>笑數英雄盡<sub>レ</sub>一<sub>レ</sub>缸  
 樓船西下勢橫江元帥旌旗就<sub>レ</sub>約降旋報前師覆<sub>レ</sub>張<sub>レ</sub>梯  
 聖傳單騎誠<sub>レ</sub>王<sub>レ</sub>雙燕焚<sub>レ</sub>正自當烟突蟻潰何<sub>レ</sub>堪<sub>レ</sub>值水<sub>レ</sub>松  
 回首三軍歡<sub>レ</sub>奏凱萬牛行<sub>レ</sub>尚酒千<sub>レ</sub>缸耆老傳云金陵城破自城下水炮兵入  
 楚貢來遲詭<sub>レ</sub>問江漢收<sub>レ</sub>群策士心降<sub>レ</sub>一言已<sub>レ</sub>重黃金百  
 再見仍蒙<sub>レ</sub>白璧雙<sub>レ</sub>票客脫身甘<sub>レ</sub>馬<sub>レ</sub>草老儒投<sub>レ</sub>筆謝<sub>レ</sub>書<sub>レ</sub>松

豈知三閣酣詩酒浩唱庭花倒玉缸

頽垣落水半平江喬木呼風不易降耕出珠幾時得一

道逢麟鳳不成雙潮聲半夜來寒渚月色深秋照舊廳

唯有魚鹽城下市檣烏相對集瓶缸

四詩皆工麗悲壯善用事一也善用韻二也全篇無牽強不似和詩其美三也

依韻和金陵懷古

王岐公

懷<sub>レ</sub>鄉訪<sub>レ</sub>古事悠悠獨上<sub>レ</sub>高樓滿<sub>レ</sub>目秋<sub>レ</sub>一<sub>レ</sub>鳥帶<sub>レ</sub>煙飛<sub>レ</sub>別浦  
 數<sub>レ</sub>帆和<sub>レ</sub>雨下<sub>レ</sub>歸舟蕭<sub>レ</sub>蕭暮<sub>レ</sub>吹<sub>レ</sub>驚紅葉慘<sub>レ</sub>慘寒雲壓<sub>レ</sub>舊樓  
 故國淒涼誰<sub>レ</sub>與<sub>レ</sub>問<sub>レ</sub>人心無<sub>レ</sub>復更<sub>レ</sub>清流

此詩誤刊荆公集中  
今以敝公集爲正

### 金陵懷古

控帶洪流古帝城，欲尋舊事半榛荆。  
六朝山色情終在，千古江聲恨未平。  
設險丘陵荒蔓艸，帶城桑柘接新耕。  
十年重到無人問，獨立東風一愴情。

### 登懸瓠城感吳季子

將軍戈甲從天下，丞相旌旗匝地來。  
堪笑怒螳猶強臂，不知蟄戶欲驚雷。  
咄嗟武相深冤洗，指顧山東逆境開。  
吏部聲名千古在，斷碑何處卧蒼苔。

元注碑既磨復命段文昌撰故碑不得  
予謂今韓碑行于世終不知有文昌碑

### 三鄉懷古

清洛東流去不還，漢唐遺事有無間。  
廟荒古木連空谷，宮廢春蕪入亂山。  
南陌絮飛人寂寂，空城花落鳥關關。  
登臨幾度遊人老，又對東風鬢欲班。

### 登海州樓

城外滄溟日夜流，城南山直對城樓。  
溪田雨足禾先熟，海樹風高葉易秋。  
踈傳里閭詢故老，秦皇車甲想東遊。  
客心不待傷千里，檻外風煙盡是愁。

世道三

三

過鄴中

劉屏山

逐鹿營營一夢驚，事隨流水去無聲。  
黃沙日傍荒臺落，綠樹人穿廢苑行。  
遺恨分香憐晚節，勝游飛蓋想高情。  
我來不暇論興廢，一點西山入眼明。

分香指曹操飛蓋指曹丕  
宴西園詩也四字極切

題釣臺

潘德久

蟬冠未必似羊裘，出處當時已熟籌。  
但得諸公依日月，不妨老子卧林丘。  
英雄陳迹千年在，香火空山萬木秋。  
自笑黃塵吹鬢客，愛來祠下繫孤舟。

轉庵潘樞字德久永嘉人葉水心快稱其詩競  
謂永嘉四靈之徒凡言詩者皆本德久交在右  
職閤門福建兵鈐卒

雨花臺

劉後村

昔自講師何住在，高臺猶有雨華名。  
有時竇向泥尋得，一片山無艸敢生。  
落日磬殘鄰寺閉，晴天牛上廢陵耕。  
登臨不用深懷古，君看鍾山幾箇爭。

後村壯年詩學晚唐初成  
而未脫俗故尾句終俗

瀛奎律髓卷之三終

瀛奎律髓卷之四

風土類

廣谷大川異制民生其間異俗讀禹貢周官史記所紀不如讀此所選詩亦不出戶而知天下之意也

早發始興江口至虛氏村作

宋之問

候曉踰閩障。飛春望越臺。宿雲鵬際落。殘月蚌中開。薛荔搖青氣。桃柳翳碧苔。桂香多露裊。石響細泉迴。抱葉玄蟬嘯。銜花翡翠來。南中雖可悅。北思日悠哉。鬢髮俄

成素丹心已作灰何當首歸躅行剪故山萊

律詩卷四  
之問此篇宿雲殘月一聯前無古人他佳句尤多其為人則不足道媚附張易之至於奉溺器其他傾險尤多卒賜死此乃貶隴州參軍時詩山谷教人作詩必學老杜今所選亦以老杜為主不知老杜亦何所自乎蓋出於其祖審言同時諸友陳子昂宋之問沈佺期也子昂以感遇詩各世其實尤上律詩與審言之問佺期皆唐律詩之祖唐史謂魏建安後迄江左詩律屢變至沈約庾信以音韻相婉附屬對精密及之問佺期又加靡麗拘忌聲病約句準篇如錦綉成文學者宗之號曰沈宋體語曰蘇李居前沈宋比肩然此學古詩必本蘇武李陵學律詩必本子昂審言輩不可誣也此四人者老杜之詩所自出也特老杜才高氣勁又能致廣大而盡精微

旅寓安南

杜審言

交趾殊風候寒遲暖復催仲冬山果熟正月野花開積雨生昏霧輕霜下震雷故鄉踰萬里客思倍從來

此杜子美乃祖詩也子美曰吾祖詩冠古家法如此

送楊長史濟赴果州

王右丞

寒斜不容憶之子去何之鳥道一千里猿聲十二時官橋祭酒客山木女郎祠別後同明月君應聽子規

右丞詩入宋惟梅聖俞能及之可互看

送梓州李使君

律詩卷四

萬壑樹參天。千山響杜鵑。山中一夜雨。樹杪百重泉。漢女輸齊布。巴人訟芋田。文翁翻教授。不敢倚先賢。

風土詩多因送人之官及遠行指言其方所習俗之異。清新雋永。唐人如此者極多。如許棠云。王租只貢金。如周繇云。官俸請丹砂。皆是。

秦州

杜工部

傳道東柯谷。深藏數百家。對門藤蓋瓦。映竹水穿沙。瘦地翻宜粟。陽坡可種瓜。船人近相報。但恐失桃花。

瘦地一句古今人未嘗道。東南水田。種梗皆欲肥。西北高原種粟。惟欲地瘦。亦格物者之所須知也。二十一首取。

題忠州龍興寺壁

忠州三峽內。井邑聚雲根。小市嘗爭米。孤城早閉門。空看過客淚。莫覓主人恩。漂泊仍愁虎。深居賴獨園。

爭米閉門愁虎。峽內小郡如此。老杜詩善言風土。他如塞俗人無井。山由飯有砂。瓦卜傳神語。畝田費火耕。白魚如切玉。米橘不。論錢之類。不可勝數。可以類觸。

送桂州嚴大夫

韓退之

蒼蒼森八桂。茲地在湘南。江作青羅帶。山如碧玉簪。戶多輸翠羽。家自種黃柑。遠勝登仙去。飛鸞不暇驂。

昌黎門人有孟郊賈島張籍盧仝李賀之徒。詩體不一。昌黎能人人效之。此蓋張籍體也。

送鄭尚書赴南海

番禺軍府盛欲說暫停盃蓋海旂幢出連天觀閣開衙  
時龍戶集上白馬人來風靜鷓鴣去官廉蚌蛤迴貨通  
師子國樂奏武玉臺事事皆殊異無嫌屈大才

唐人詩六韻八韻十韻以上春容之中寓以擊斂如此者不一近人學晚唐詩止於八句中或四句工或二句工而尾句多無力此詩中四聯極言廣府之盛首句且教諸客聽所言上風尾句著九下結而殊異二字乃一篇精神也

百花亭

白樂天

朱檻在空虛涼風八月初山形如峴首江色似桐廬佛

寺乘舟入人家枕水居高亭仍有月今夜宿何如

此賦江州司馬時作大抵中唐以後人多善風土如西北風沙酪漿種幄之區東南水國蠻島夷洞之外亦無不曲盡其妙樂夫送人遊嶺南有云詞陵國分界交趾郡為隣士民稀白首洞主盡黃巾又紅旗圍赤服紫綬果文身麴苦桃椰裏漿酸橄欖新牙檣迎海舶銅鼓賽江神不凍貪泉暖無霜毒艸春雲煙蟒蛇氣力劍鱗魚鱗又云天黃生願母雨黑長楓人而結之曰須防孟襄盡莫受橐中珍亦可謂盡南中之俗矣學詩者不可不深造廣陳擺落膏艷而趨於古淡亦不可無此等一二語也

送海客歸舊島

張籍

海上去應遠纈家雲島孤竹船來桂府山市賣魚鬚入

國自獻寶逢人多贈珠却歸春洞口新象祭天吳

唐以詩試進士先以詩為行卷如止等語或本無其人姑為是題以為殊異之景故皆新性可觀如送流人寄邊將之類皆是也

送從弟戴玄往蘇州

楊柳閨門路悠悠水岸斜乘舟向山寺看展到漁家夜  
月紅柑樹秋風白藕花江天詩景好迺日莫言餘

此蘇州風景乘舟看展一聯膾炙人口紅白藕花一聯太綺故尾句放寬不然沉矣

送人入蜀

李遠

蜀客本多愁今君是勝遊碧藏雲外樹紅露驛邊樓杜

宇呼名語也江學字流不知煙雨外何處夢刀州

呼名學字一聯精切

送僧遊南海

李洞

春往海南邊秋聞半夜蟬鯨吞洗鉢水犀觸點燈船島  
喫分諸國星河共一天長安却回日松偃舊房前

洞學賈島為諸五佳

睦州四韻

杜牧之

州在釣臺邊溪山實可憐有家皆掩映無處不潺湲好  
樹鳴幽鳥晴樓入野煙殘春杜陵客中酒落花前



輕快  
俊逸

### 旅次錢塘

方玄英

此處似鄉國堪為朝夕吟  
雲藏吳相廟樹引越山禽  
潮落海人散鐘遲秋寺深  
我來無舊識誰見寂寥心

此吾家相廬康十方古詩中四句  
不書題自下吟却知其為錢塘也

### 南中

王建

天南多鳥聲州縣半  
蕪城野市依蠻姓  
山村逐水名蒼煙  
沙上起煙火雨中  
生獨有求珠客  
年年入海行

與張藉相上下  
中四句佳好

### 蠻家

馬戴

領得賣珠錢  
還家銅柱邊  
看兒調小象  
打鼓戲新船  
醉後眠神樹  
耕時語瘴煙  
不逢寒便老  
相問莫知年

中四句雖粗  
極其新謫

### 巫山峽

皇甫冉

巫峽見巴東  
迢迢出半空  
雲藏神女館  
雨到楚王宮  
朝暮泉聲異  
寒暄樹色同  
清猿不可聽  
偏在九秋中

此詩與杜審言  
子昂詩法相似

### 寄永嘉崔道融

司空圖

律詩  
四

旅寓雖難定，乘間是勝遊。碧雲蕭寺霽，紅樹謝村秋。戍鼓和潮暗，船燈照島幽。詩家多滯此，風景似相留。

送史澤之長沙

司空曙

謝眺懷西府，單車觸火雲。野蕉依戍客，廟竹映湘君。夢渚巴山斷，長沙楚路分。一盃從別後，風月不相聞。

兩司空所言，永嘉長沙風土各極新麗，所取二聯又皆下句勝。凡詩以下句勝，上句為作家先，一句好而後一句弱，或不稱則敗興矣。

送龍州樊使君

許棠

曾見邛人說，龍州地未深。碧溪飛白鳥，紅旆映青林。土

產惟宜藥，主租只貢金。政成開宴日，誰伴使君吟。

五六佳

送人尉黔中

周繇

盤山行幾驛，水路復通巴。峽漲三川雪，窗開四季花。公庭飛白鳥，官俸請丹砂。知尉黔人後，高吟採物華。

四六新而俊逸

送董卿知台州

張蠙

九陌除書出，尋僧問海城。家從中路挈，吏隔數州迎。夜蚌侵燈影，春禽雜櫓聲。開圖知異迹，思想石橋行。

第五句極新

送人尉蜀中

故友漢中尉請為西蜀吟人家多種橘風土愛彈琴水  
向昆明關山通大夏深理閑無別事時寄一登臨

風土愛彈琴暗用相如琴心事善言形勢五六佳

宣州二首

梅聖俞

北客多懷北庖羊舉玉卮吾鄉雖處遠佳味頗相宜  
水馬蹄驚雪天牛尾狸寄言京國下能有幾人知

宋詩與唐不異者梅都官堯臣為最此驚狸一聯宣州風土歛州亦然高廟嘗問歛味汪龍谿彥章舉此句以對今人能傳誦之而不知其為聖俞詩也

斫漆高崖畔千筒不一盈野糧收橡子山屋照松明只  
見樹堪種曾無田可耕兒孫何所樂向此是平生

此宣州山中民俗惟歛亦然予生於歛故尤知此詩之味梅詩似唐而不裝不繪自然風韻入當細咀此二十詩中選其二

送任適尉烏程

俛作程鄉尉折腰還自甘下峯晴照黛雲水曉澄藍  
上春田闢蘆中走吏參到時蘋葉長柳暉在江南

聖俞詩一掃崑體與盛唐杜審言王維岑參詩入合今學者學四靈詩曷不學聖俞乎能言風土者聖俞所尤長也柳暉詩汀洲采白蘋日落江南春

餘姚陳寺丞

試邑來勾越風煙復上游  
江湖自迎客山月亦隨舟  
海貨通閭市魚歌入縣樓  
絃琴無外事坐見浦帆收

聖俞此詩全不以宋人詩  
張藉劉長卿不能及也

送晁質夫太丞知深州

蕪蕪問古亭春入饒陽城  
豆粥君王遠靈漿刺史迎  
地涼宜牧馬塞近慣調兵  
為寄井泉石老來思目明

起句爽三四工  
井泉石事新

送劉攽秘校赴婺源

雲木葱籠處雞鳴古縣城  
山高地多險源近水偏清  
所添資商貨栽茶雜賦征  
案頭龍尾硯切莫苦求精

盡婺源之俗末句規  
之勿求視以擾民也

送洪秘丞知太寧監

三峽蠻溪上千山楚俗兼  
婦人樵入市官井貨專鹽  
魃或為患獮猴常可嫌  
君能厚風化男子使腰鎌

送鮮于秘丞通判黔州

壺頭山下俗巴婦曲中聽  
汲井熬鹽白燒田種穀青  
巖風來虎嘯江雨過龍腥  
事簡能談者楊雄所艸經

魯山山行

適與野情愜，千山高復低。好峯隨處改，幽徑獨行迷。霜落熊升樹，林空鹿飲溪。人家在何許，雲外一聲雞。

王介甫最工唐體，苦於對偶太精，而不脫灑聖俞此詩，尾句自然。熊鹿一聯，人皆稱其工。然前聯尤幽而有味。

送番禺杜杆主簿

行識桃柳樹，初窺翡翠巢。地蒸蠻雨接，山闕海雲交。訟少通華語，蟲多入膳庖。不須思朔望，梅吐臘前梢。

送李閣使知冀州

駸駸黃金絡，春風北渡河。將軍守漢法，壯士發燕歌。綠

水塘蒲短晴，天塞雁多家。聲復年少，矍鑠笑廉頗。

此北邊風土，往往燕冀之間。滄水為塘，以限馬足，故有綠水塘蒲之句。聖俞因送行言風土佳句甚多，姑選此數篇。學者當舉一隅也。

公安縣

陶商翁

門公大堤入，路趁淺沙行。樹短天根起，山窮地勢傾。孤舟難泊岸，遠水欲沉城。半夜來津濟，煙中挾火明。

及以朝國史陶穀字商翁，永州人，軍功補官兩知益州，善為詩。山谷誌其墓，詩可之。其詩尤善言風土。蠟茶詩至五十一韻。

送舅氏野夫華之宣州二首

黃山谷

籍甚宣城郡風流數貢毛霜林收鴨脚春網薦琴高共  
理須良守今年輟省曹平生割雞手聊試發硎刀

三四言士俗未見其奇却是五六有幹旋尾句  
稍禱彼學晚唐者有前聯工夫無後四句力量

試說宣城郡停盃且細聽晚樓明宛水春騎簇昭亭祀  
程豐圩戶柘楊臥訟庭謝公歌舞地時對換鵝經

此詩中四句佳言風上之美而明後豐臥詩眼  
也后山謂句中有眼黃別鵝是也尾句尤有味  
年豐矣訟少矣彼謝公歌舞之地以  
筆墨為事可乎起句乃昌黎前詩體也

寄潭州張芸叟

陳后山

湖嶺一都會西南更上游秋盤堆鴨脚春味薦貓頭宣  
室思來暮蒸池得借留熟知為郡樂莫作越鄉憂

后山學山谷為詩者也貓頭鴨脚工矣張芸叟  
舜民后山姊夫五六謂宣室與來暮之思蒸池  
之地其得久留之乎得借留謂不能得留也  
賈誼長沙事而傍入來暮借留二事句法矯健  
非晚唐能嚆齊  
也二首取一

送周都官通判湖州

王半山

綠水烏程地青山顧渚濱酒醪猶美好茶薺正芳新聚  
泛樽前月分班焙上春仁風已及俗樂事始關身橘柚  
供南貢槐楓望北辰知君白羽扇歸日未生塵

鳥程酒顧渚茶。湖州風景也。酒與古不殊。茶於今適春。猶字正字已佳。可以聚而泛。可以分而班。亦樂事也。然必仁風先及。物而後身。可樂。故已字始。字尤妙。南貢北辰。又勉之以心。在王室歸而致吾君。可也。詩律精密。始此。他人太工。則近弱。惟荆公獨能工。而不萎。云風土詩。與送錢詩當互看。

海陵雜興

呂居仁

萬事不如意。自然生白鬚。極知少餘韻。何敢厭窮途。主俗尊魚婢。生涯欠木奴。東行見李白。誰為致區區。

居仁本中世。稱為太東萊先生。其詩宗江西。而主於自然。號彈丸法。此詩在秦州。為小官時作。為仕宦送迎無味。非其所樂。故首句有不如意。生白鬚之語。自是名言。然應接摩俗。已無餘韻。

又不敢以窮途為厭也。意極宛曲。無嫌木奴。聯江而尊字尤好。

頃歲從戎南鄭。屢往來興鳳間。暇日追憶舊遊。有

賦

陸放翁

昔戍蠶叢北。頻行鳳集南。烽傳戎壘密。驛送客程貪。春盡花猶拆。雲低雨半含。種畝多救粟。藝木雜松楠。婦汲惟陶器。民居半艸菴。風煙迷棧閣。雲霧起秋潭。城郭秦風近。村墟蜀語參。快心逢曠野。刮目望浮嵐。考古興時感。無詩每自慚。嘉陵最堪憶。迎馬柳毵毵。

放翁詩出於魯茶山。而不專用左西格。間出二句。有晚唐有中唐。亦有盛唐。此篇雖陳杜沈。

律詩

卷二

水亦不迴如此流麗綿密所囿五字以全篇入  
縛到此念放淡故也作此詩年八十三矣南渡  
後詩至萬篇作句無數有  
越中詩言鑑湖風物尤精

七言

蓋少府新除江南尉問風俗

郎士元

聞君作尉向江潭吳越風煙到自諳  
客路尋常隨竹影人家大抵傍山嵐  
綠溪花木偏宜遠避地衣冠盡向南  
唯有夜猿啼海樹思鄉望國意難堪

嶺南道中

李衛公

嶺水爭分路轉迷  
桃柳椰葉暗蠻溪  
愁衝霧毒逢蛇草

長落沙虫避燕泥  
五月畬田收火米  
三更津吏報朝雞  
不堪腸斷思鄉處  
紅槿花中越鳥啼

李衛公不讀文選而詩奇健謫海外時一二詩尤酸楚張志和漁父詞五首在其集中此詩於嶺南風土甚切詞又工

自江陵沿流道中

劉夢得

三千三百西江水  
自古如今要路津  
月夜歌謠有漁父  
風天氣色屬商人  
沙村好處多逢寺  
山葉紅時覺勝春  
行到南朝爭戰地  
古來名將盡為神

元註陸遜甘寧皆有祠宇



赴蘇州醉別樂天

吳郡魚書下紫宸長安廐吏送朱輪  
二南風化承遺愛八詠聲名躡後塵  
梁氏夫妻為寄客陸家兄弟是州民  
江城春日追遊處共憶東都舊主人

樂天嘗守蕪今夢得亦往守此故有承遺愛躡後塵之語梁鴻孟光嘗客於吳機雲二陸昔為吳人今到蘇之後凡寄寓之客及在郡之士人與太守相追遊當共憶樂天為舊太守即舊主人也善用事筆端有口未易可及

登柳州城樓寄漳汀封連四州

柳子厚

城上高樓接大荒海天愁思正茫茫  
驚風亂颭芙蓉水

密雨斜侵薜荔牆嶺樹重遮千里目  
江流曲似九回腸共來百越文身地  
猶自音書滯一鄉

韓泰為漳州韓晔為汀州陳謙為封州劉禹錫為連州

柳州寄丈人周韶州

越絕孤城千萬峯空齋不語坐高春  
印文生綵經旬合硯匣留塵盡日封  
梅嶺寒煙藏翡翠桂江秋水露魚鱗  
丈人本自忘機事為想年來憔悴容

得盧衡州書因以詩寄

臨蒸且莫嘆炎方為報秋來雁幾行  
林邑東回山似戟

特柯南下水如湯兼葭淅瀝含秋露橘柚玲瓏透夕陽  
非是白蘋洲畔客還將遠意問瀟湘

嶺南江行

瘴江南去入雲煙望盡黃茅是海邊山腹雨晴添象跡  
潭心日暖長蛟涎射工巧伺遊人影颯母偏驚旅客船  
從此憂來非一事豈容華髮待流年

柳州峒氓

郡城南下接通津異服殊音不可親青箬裹鹽歸洞客  
綠荷包飯趁墟人鵝毛禦膳縫山窠雞骨占年拜水神

愁向公庭問重譯欲投章甫作文身

柳柳州詩精絕工緻古體尤高世言韋柳韋詩淡而緩柳詩峭而勁此五律詩比老杜則尤工矣杜詩哀而壯烈柳詩哀而酸楚亦同而異也又南省牒令具註國圖風俗有云華夷圖上應初識風土記中殊未傳非孔子不陋九夷之義也年四十七卒於柳州殆哀傷之過歟然其詩實下法

杭州

白樂天

餘杭形勝世間無州傍青山縣枕湖遶郭荷花三十里  
拂城松樹一千株夢兒亭古傳名謝教妓樓前道姓蘇  
獨有使君年老大風流不稱白髭鬚

守蘇荅客問杭州

爲我踟躕停酒盞與君約畧說杭州山名天竺堆青黛  
湖號錢塘瀉綠油大屋簷多裝雁齒小航船亦畫螭頭  
所嗟水路無三百官繫何因得再遊

杭州春望

望海樓明照曉霞護江隄白踏晴沙濤聲夜入伍員廟  
柳色春藏蘇小家紅袖織綾誇柿葉青旗沽酒趁梨花  
誰開湖寺西南路艸綠裙腰一道斜

樂夫守杭州以和適之適處繁華于厚守柳州以愁苦之懷處荒寂情景異惟戚殊以樂夫之

三詩視于厚之五詩相去遠矣然于厚亦臨也東坡謫黃謫惠謫儋耳無一言及於愁尤甚鄙是亦可

以州宅誇於樂夫

元微之

州城迥遠拂雲堆鏡水稽山滿眼來四面常時對屏幃  
一家終日在樓臺星河似向簷前落鼓角驚從地底回  
我是玉皇香案吏謫居猶得住蓬萊

重誇州宅且暮景色

仙都難畫亦難書暫合登臨不合居繞郭煙嵐新雨後  
滿山樓閣上燈初人聲曉動千門闢湖色宵涵萬象虛

為問西州西剎岸濤頭衝突近何如

長慶中樂天知杭州微之知越州以簡寄詩自  
此始微之謫州宅蓬萊閣所以名亦自此始二  
公前貶九江忠州江陵通州往來詩不勝其酸  
楚至此乃不勝其誇耀亦一時風俗之弊只知  
作詩不知其有失也

郡中有懷寄上睦州員外十三兄

刑群

城枕溪流淺更斜麗譙連帶邑人家經冬野菜青青色  
未騰山梅樹樹花雖免瘴雲生嶺上永無京信到天涯  
如今歲晏從羈滯心喜彈冠事不賒

此詩附見樊川集唐歙州刺史邢群寄睦州刺  
史杜牧之三十四言歙州風土佳句也五以江左

備遠嶺南乃無瘴之地六言唐  
都長安歙州自當難得京書耳

正初奉酌

杜牧之

翠岩千尺倚溪斜曾得嚴光作釣家越瘴遠分丁字水  
臘梅遲見二年花明時刀尺君須用幽處田園我有涯  
一壑風煙羨里解龜休去路非賒

此牧之用韻酌歙州刺史邢群也臘中得詩正  
初奉酌二詩皆是前四句言各州之景後四句  
言情皆佳句也

長安雜題

洪河清渭天池濬太白終南地軸橫祥雲輝映漢宮紫

春光綉畫秦川明，  
姪佳人鈿朶色風回。  
公子玉銜聲六飛，  
南幸芙蓉苑十里飄香入夾城。

詩人於四方風土皆能言之至於長安洛陽鄴都金陵帝王建都之地則多見於懷古之作而述今者少牧之長安六詩於五詩之末各寓閑中自靜之意獨此詩前誇形勢後叙後麗亦足以形容天府之盛故取之五詩內如韓嫣亦足莎覆綠許公鞮汗杏粧紅投釣謝家池正雨醉吟隋寺日沈鐘白鹿源頭回獵騎紫雲樓下醉江花又街西長句云遊騎偶同人鬪酒名園相倚杏交花皆艷冶而不流當其時郊島元白下世之後張祐趙嘏諸人皆不及牧之蓋頗能用老杜句律自為翹楚不卑甲於晚唐之酸楚湊砌也

洛陽長句

州色人心相與閑，  
是非名利有無間。  
橋橫落照虹堪畫，  
樹鎖千門鳥自還。  
芝蓋不來雲杳杳，  
仙舟何處水潺潺。  
君王謙讓泥金事，  
蒼翠空高萬歲山。

唐自天寶以後不復駕車東都此詩有望幸之意樹鎖千門一句極佳芝蓋仙舟乃指嫛氏山王喬事及李郭事亦切

題宣州開元寺小閣

六朝文物州連空，  
天澹雲閑今古同。  
鳥去鳥來山色裏，  
人歌人哭水聲中。  
深秋簾幙千家雨，  
落日樓臺一笛風。  
惆悵無因見范蠡，  
參差煙樹五湖東。

唐以昇州屬浙西而節度使在潤州江東則宣歙觀察府在宣州是為大鎮故其詩特繁盛宋折置太平州移本路監司於江寧建康而宣州寂如矣

杭州呈勝之

王平甫

遊觀須知此地佳紛紛人物敵京華  
林巒鴈雪千家水城郭春風二月花  
彩舫笙歌吹落日畫樓燈燭映殘霞  
如君授筆宜摹寫付與塵埃北客誇

此王安國詩今王校理集行於世誤入其兄荆公集中

送張仲容赴杭州孫公辟

王半山

萬屋相誇漆與丹笑歌長在綺紈間  
絲船春戲城邊水

畫燭秋尋寺外山憶我屢隨遊客入  
喜君今趁辟書遙知曼倩威行久  
赤筆應從到日閑

李參政註孫公西也杭州之盛自五代至宋繁華久矣百五十年行都詩愈多而佳者愈不尠未能盡得之也

夷陵歲暮書事呈元珍表臣

歐陽永叔

蕭條雞犬亂山中時節崢嶸歲已窮  
遊女鬢鬟風俗古野巫歌舞歲年豐  
平時都邑今為陋敵國江山昔最雄  
荆楚先賢多勝迹不辭携酒問鄰翁

元註夷陵風俗朴陋惟歲暮祭鬼則男女數百相從而樂飲婦女競為野服以相游嬉

寄梅聖俞

青山四顧亂無涯，雞犬蕭條數百家。楚俗歲時多雜鬼，蠻鄉言語不通華。繞城江急舟難泊，當縣山高日易斜。擊鼓踏歌成夜市，邀龜卜雨趁燒畬。叢林白晝飛妖鳥，庭砌非時見異花。惟有山川為絕勝，寄人堪作畫圖誇。

公夷陵書事寄謝三舍人有云道途險處人多負邑屋臨江俗善酒臘市魚鹽朝暫合滯祠蕭鼓歲無休風鳴燒入空城響雨惡江崩斷岸流訟庭畫地通人語邑政觀風問俚語皆於風土如畫讀歐公詩當以三法觀五言律初學晚唐與梅聖俞相出入其後乃自為散誕七言律九變崑體不肯一毫涉組織自成一家高於劉白多矣如五七言古體則多近昌黎太白或有全

類昌黎者其人亦宋之昌黎也出其門者皆宋文人巨擘焉

戲荅元珍

春風疑不到天涯，二月山城未見花。殘雪壓枝猶有橘，凍雷驚笋欲抽芽。夜聞歸雁生鄉思，病入新年感物華。曾是洛陽花下客，野芳雖晚不須嗟。

此夷陵作歐公自謂得意蓋春風疑不到天涯一句未見其妙若可驚異第二句云二月山城未見花即先問後荅明言其所謂也以後句句有味

戲詠江南風土

黃山谷

十月江南未得霜，高林殘水下寒塘。飯香獵戶分熊白，

酒熟漁家麝蟹黃，橘摘金包隨驛使。米春玉粒送官倉，踏歌夜結田神社。遊女多隨陌上郎，此詩見山谷外集亦非他人所能反也

入秣歸界

范石湖

山根繫馬貨柴家，深入窮鄉事可嗟。蚯蚓崇人能作瘴，茱萸隨俗強煎茶。幽會不見但聞語，野州無名却著花。窈窕崎嶇殊未艾，去程方始問三巴。

淳熙二年乙未石湖自桂林移師四川年五十矣入峽諸詩多佳者惟選此篇及人鮪甕詩如擬劉夢得竹枝歌亦不減劉也

人鮪甕

懷沙祠下鐵色磯，中流東湍張禍機。與齊去俱入彼可，帛乘流而行吾亦危。江河難犯一至此，天地好生安取斯。朝歌勝母古尚諱，我其舞醢航秣歸。

元註在歸州郭下長石截然據江三之二水盛時湍洑極大號峽岸中至險處自此登舟至巫山王者之法如江河易避難犯以天地好生為對亦奇矣此吳體

杭州喜江南梅度支至二詩

陳文惠

淡薄交情老更濃，為君彈瑟送金鍾。苧羅香徑無時到，姑射仙姿在處逢。鸞鶴品流慙晚達，煙霞門戶憶先容。公餘莫放西湖景，步步蒼苔翠翠松。



陳公秋風斜日鱸魚鄉之句膾炙人口謂錢塘風物第四句切題

公望當年最得君畫圖城郭喜同群門前碧浪家家海樓上青山寺寺雲松下玉琴邀鶴聽溪邊臺石共僧分情多景好知難盡且倒金樽任半醺

守嚴述懷

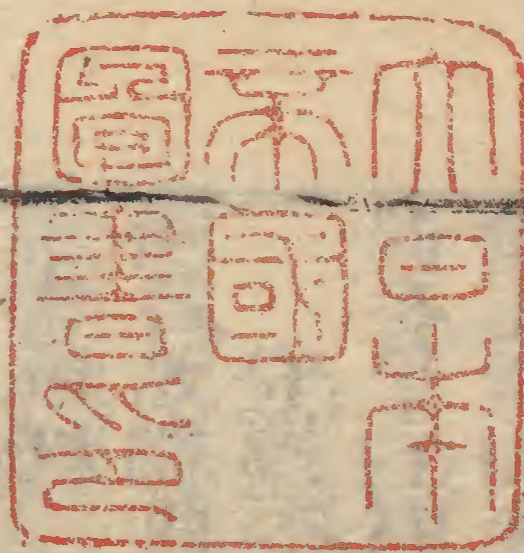
陸放翁

桐君故隱兩經秋小院孤燈夜夜愁名酒過於求精壁異書渾似借荆州溪山勝處身難到風月佳時事不休安得連雲車載釀金鞭重作浣花遊

放翁淳熙丙午年丁未戊申在嚴州二考滿具去年六十四矣求酒借書之聯可發一笑大抵水

守自不當借書於寓公趙守汝愚借滕元秀詩集三千首竟掩有不還遂致其家不傳以入太守宅難取故也予爲此郡初自造至清堂酒却絕妙但亦未嘗借人書看七年宿留八年而歸爲一

瀛奎律髓卷之四終



律書卷四

五

