



臺灣國家圖書館, NATIONAL CENTRAL LIBRARY, TAIWAN, R.O.C.

日本
肆考壹部

十一

日本考目錄

第一卷

日本國圖

畿內部

戶

島名

倭船

寇術

第二卷

倭國事略

驛

課

寄語島名

倭文

倭刃



臺灣國家圖書館, NATIONAL CENTRAL LIBRARY, TAIWAN, R.O.C.

沿革

疆域

畿州郡島

國王建都

屬國

日

土產

國王世傳

所屬戶口

朝貢

貢物

貢船開泊

君臣禮節

設官分職

染牙

內俗

徵糧

法度

官出巡

風俗男子婦人

婚姻

便宜婚姻

生育

喪事

祭祀

貿易

時令

待賓飲饌

出海通番

商船所聚

居室

公文

三教

九流

百工器械

娼優隸卒

第三卷

字書

以路法字樣

歌謠

岩依山帶

松風攪睡

秋田曉露

鹿悲紅葉

冬花春發

年內立春

新歲舉筆

春雲引志

難中春怨

春風過嶺

憶摘櫻桃

摘花遇雨

樵子偷桃

春野採花

雲迷夏月

松影罩山

指月候人

雲山苔石

皓月逢人

月下歸鴈

玉霜問婦

世笑梅欽

倩人摘梅

日月同天

誕游避牛

心命相連

托月譬病

歸遲嘆世

夜月感懷

相期不候

夜約悞期

擇善相交

浪裏行舟

京鄉辨智

漁舟速釣

世別清渾

武藏無山

暴雨譬瘡

淚筆寫情

第四卷

語音

天文

時令

寒溫

曉夜

月分

日數

今明

五行

十干

十二支

甲子

地理

火炭

宮室

城市

國部

方向

人物

君臣

吏從

軍民

教流

工藝

流賤

薦廢

親屬

稱荅

身體

衣服

鋪蓋

段布

顏色

五穀

飲食

炊爨

數目

算法

器用

內器

農具

船具

馬具

文器

武具

响器

香料

醫用

珍寶

花木

菓子

菜蔬

野草

鳥獸

人事

第五卷

文辭

臺灣國家圖書館, NATIONAL CENTRAL LIBRARY, TAIWAN, R.O.C.

東大寺大朝法齊大師齋然啓

戒嚴王思行成表

詩賦

詠西湖

又詠西湖

春日感懷

奉邊將

答風俗問

普福迷失樂清被獲感懷

題春雪

萍

保叔塔

被張太守禁舟中嘆懷

遊育王

四友亭

題花鳥画

鳩鵲爭鳴

山歌

日春清水寺

夫歸妻接

月夜私情

少女別郎

青春嘆世

羨女憶郎

雜唱小曲

夜憶故交

祝延聖壽

女嘆配遲

琴法

琴樣

琴譜

憶中華調

又迴文詞

碁格

象碁

碁子步法

碁子造法

碁盤式樣

圍碁

雙陸

征行所禁

纂法

捷法

西至南福建界

日本國圖

制江

西

淮揚

山東

遼東

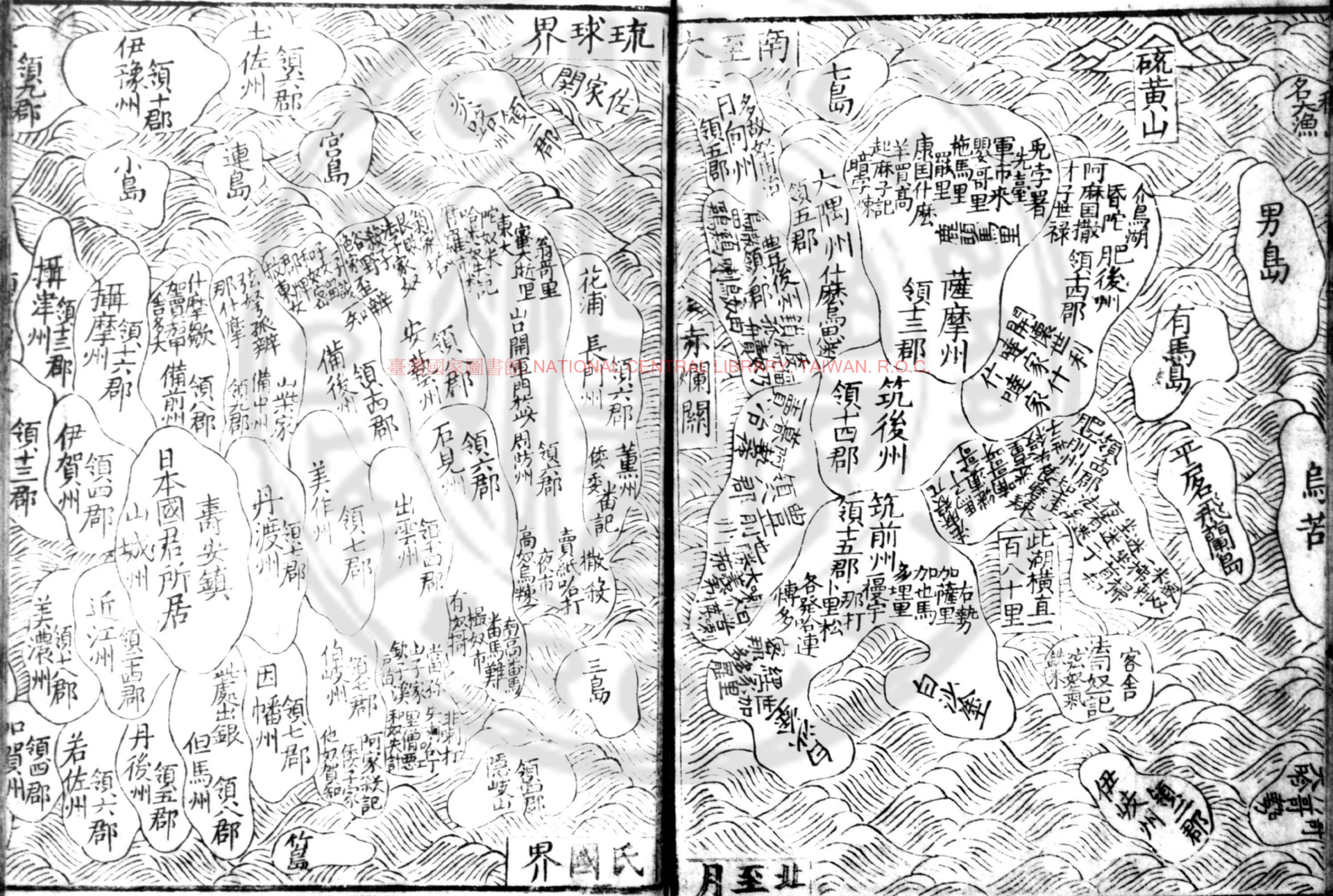
西至朝鮮國界



臺灣國家圖書館 NATIONAL CENTRAL LIBRARY, TAIWAN, R.O.C.

琉球界

南至大



氏國界

北至月

琉球山

男島

有馬島

烏苦

薩摩州

筑後州

筑前州

花浦

三島

日本國君所居

鹿出銀

丹後州

攝摩州

伊賀州

近江州

若佐州

土佐州

連島

備後州

丹波州

因幡州

竹島

伊豫州

小島

攝摩州

美濃州

美濃州

若佐州

領九郡

攝摩州

領三郡

美濃州

領四郡

領十郡

宮島

備前州

美作州

領七郡

領八郡

領六郡

領六郡

領六郡

領七郡

領七郡

領五郡

領五郡

領五郡

領五郡

領五郡

領五郡

領五郡

領五郡

領五郡

領五郡

七島

大隅州

領十四郡

領五郡

領五郡

領五郡

阿麻國

領西郡

領西郡

領西郡

領西郡

介島湖

有馬島

平阿

客舍

伊豫州

名大漁

有馬島

平阿

客舍

伊豫州

NATIONAL CENTRAL LIBRARY TAIWAN R.O.C.



日本考卷之一

總督京營戎政少保兼太子太保臨淮侯李言恭
 協理京營戎政都察院右都御史兼兵部右侍郎郝杰

考梓

日本古倭奴國依山島為城邑在百濟新羅
 東南地形類琵琶東高西下東西數千里南

北數百里九州居西為首

肥前肥後豐前豐後筑前筑後日向

大隅薩摩陸畧居東為尾

至山城旱程七十五日舊云陸畧為頭薩摩大

隅為尾者非

山城居中乃國都也國君以王為姓

以尊為號後改稱皇初居日向筑紫宮後徙

山城文武皆世其官有德仁義禮智信大小

十二等及軍尼伊賀翼諸名山城以東地方

廣邈雖倭奴遠服賈者不能閱歷况華人乎

故其島之數可考按舊圖山城以東中為近江伊賀尾張三河美濃飛

彈信濃上野陸畧北邊海為但馬丹後若佐加賀越前越中越後出羽甲斐常陸南邊海

為攝摩攝津太和河內遠江駿河伊豆相摩武藏下野東北縣海則為佐渡在南懸海則

為志摩七島上其間廣狹至有不能考者今

姑據所聞者述之山城之南為和泉其南海

者為阿賣介撒几為歪打阿波又南為沙界

為千撒几為天王者為沙界衣

其地方沙界之東南為紀伊東為三河出海甚小

其島為康大為紀伊之西為伊勢北為三河科什麼為奴智

大為阿山城之西為丹渡左為攝津其畧為腰乃奴子

為阿家世奴乎辣為素埋為男女懷東南懸海為安防州左之西為攝摩

其畧為那敗為舍個世為抗茄為我這古為磨羅右為但馬右之西

為因幡丹渡西為美作左為備前其畧為兀

茄賣茄里左之西為備中出鉄其畧為山子

為多大右為因幡右之西為伯耆

那什摩其南為連島懸海三十里沿海俱白沙無畧可泊其鎮為阿家殺紀為倭子介為他奴賀知其北為竹島懸海三十

里美作之西為備後之北境其舉為一子談

為和奴密知為出雲之南境其舉為于奴鼻

拿敗為赦東大為飛賴打為失喇哈打為介為欽子

溪為戶流為記其北為隱岐懸海三百五十

里密和奴失記其北為隱岐懸海三百五十

備後之西為安藝其舉為翁家搭白昆敗

子為谷也為他加歪喇出雲之西為石見銀

其南為宮島懸海三十里出雲之西為石見銀

與銅其舉為南高番馬為番馬搭哥安藝石

為撮奴市為有奴子北至海三十里安藝石

見之西為山口谷國即古之周防州也橫直

四十里其南邊海之舉為翁哥里為密太逝

里為東大為陀奴迷為哈迷奴失記為奴羅

夜市為高奴烏喇北至三島海面三百五十

委北至三島懸關渡在馬其西早閑為阿介

海三百五十里關渡在馬其西早閑為阿介

於渡此而西為豐前舉為可苦刺馬賴介襪

此為大義地為野慢茄為其南為豐後橫直

阿世夜為暮治為二賣其南為豐後橫直

其舉為福乃為倭几奴法賣為鎖孤又其南

舟為由奴烏喇為撒一基為烏四基

為日向橫直皆三百六十里治豐前之西北為

筑前橫六百五十里直四百里其舉為右勢

萬字為奴打為世加為經字里為多賣里為一

那多為法哈達即博多之別名也其北離伊

岐島海面西南為筑後橫直皆二筑後之南

為大隅其南誛傳為懸海懸海乃大漁州也大隅與

日向薩摩連壤名為九州大隅之西為薩摩橫直皆三百

為暗李喇為起麻子記為羊理南為康國什

麼為罷里為拖馬里為強頭馬里為鸚哥里

為年市米為仙豐後東南懸海為土佐為伊

臺為審李署豫為阿波阿波相近懸海為炎路土佐豐後

之間為佐加關土佐至佐加關海面一百八

里薩摩之北為肥後橫直皆五百里其舉為

為昏為一國撒介鳥喇為開又其北為肥前

懷世利為哇加什為什哇加

橫直皆五百里其舉為鉄來為言奴氣子為

法司奴一計為客舍其內沿河泊舟交易之

處為倭磨喇為知十歪為法一溪為夜間迷

為坐迷子為迷坐骨知為一掃拂為受奴乎

喇為世子為迷古里為失撒為喃哥呀為肥

推婆哥為松本一名馬子喇為法麻撒几

前西懸海為平戶東西海面四十里西北至平

戶之西為五島丘山相錯懸海而生其中

也過以西行越五六日四望無山直抵陳錢

僻下以島與薩摩相去一千五百里與肥前

相去四百三十里與平戶相去二千五百里

五島至山日必由平戶經過其舉為乃路為

倭齊家為衣屋奴密為通記為

遶奴烏喇為烏苦為話哈

伊岐馬島海面五百里對

舉為哥為甘大哈東南為拂乃哥世西北為

堆沙几為山谷為撒思乃為知六磨為你打

北為倭其西北至高麗也必由對馬島開洋各島之人俱至堆沙几撒思乃山谷三畧開洋至高麗之則失多順風一日約五百里

南至琉球也必由薩摩州開洋順風七日其

貢使之來必由博多開洋歷五島而入中國

因造舟水手俱在博多故也貢船回則徑收

長門因抽分司官在馬故也若其入寇則隨

風所之東北風猛則由薩摩或由五島至大

小琉球而視風之變遷北多則犯廣東東多

則犯福建彭湖島分船或之泉州等處若正

東風猛則必由五島歷天堂官渡水而視風

之變遷東北多則至烏沙門分船或過韭山

海關門而犯溫州或由舟山之南而犯定海

經大猫洋入犯象山奉化由東西厨犯昌國

金塘蛟門入石犯台州入挑渚海門正東風多則至李

西畧壁下陳錢分船或由洋山之南而犯臨

觀過漁山兩頭洞三姑山入煙浦則犯紹興

犯寧波之犯錢塘過大山小衢徐公入鼈子門

或由洋山之北而犯青南過馬蹟犯太倉過

或由洋山之北而犯青南過馬蹟犯太倉過

蹟潭而西北

或過南沙而入大江

過茶山入瞭角嘴涉谷積狼福

山而依儀常鎮

若在大洋而風歛東南也則犯淮揚

犯登萊

過步州洋亂沙入鹽城則犯淮安入若廟灣港則犯揚州再越而北則犯登萊

在五島開洋而南風方猛則趨遼陽趨天津大

抵倭舶之來恒在清明之後前乎此風候不常

屆期方有東北風多日而不變也過五月風

自南來倭不利於行矣重陽後風亦有東北

者過十月風自西北來亦非倭所利矣故防

春者以三四五月為大汛九十月為小汛其

停橈之處焚劫之權若倭得而主之而其帆

檣所向一視乎風實有天意存乎其間倭不

得而主之向之入寇者薩摩肥後長門三州

之人居多其次則大隅筑前筑後博多日向

攝摩津州紀伊種島而豐前豐後和泉之人

亦間有之乃因商于薩摩而附行者也日本

之民有貧有富

如攝摩伊勢若佐博多其人以商為業其地方街巷風景

宛若中華富者各數千家有積貲至百萬者又如和泉一州富者八萬戶皆居積貨殖

有洲有懸

如薩摩之懸哥里方數千里其邑長安庶幾能納民于軌物無一人為盜

又知宮島人不嗜殺人有不平事但詣神廟
罰錢又知絕伊之頭陀僧三千八百房專習
武藝殺人而不犯中國富而淋者或登貢舶而來或登

商舶而來凡在寇舶皆貧與惡者也山城君

號令不行徒寄空名於上非若我中國禮樂

征伐自

天子出大一統之治也山口豐後出雲開三軍

門知中國總各以大權相吞噬今惟豐後尚

存亦不過無并肥前等六島而已肥前肥後

豐前山口出雲以貪滅亡山口原并國十二

備前備後備中出雲伯岐丹後因幡但馬後
出雲奪歸其地山口長子死焉其君亦為陶
殿所殺豐後君以其弟攝山口事吞安藝安
藝殺之嘉靖三十六年山口無君豐後獨稱
雄焉山城君金印勤合久為山口所有向來
入貢俱山口自去山城惟出名而已陶駿之
亂宮殿勘合俱焚金印亦損欲望彼國之約
一角不知所歸貢自此絕矣

束諸夷斷斷乎不能也

日本考
卷之

畿内部

驛

凡四百一十四

戶

可七萬餘

課

約八十八萬三千三百二十九

寄語島名

山城

羊馬矢

筑前

職骨前

太和

野馬多

日本考

卷之二

臺灣國家圖書館, NATIONAL CENTRAL LIBRARY, TAIWAN. R.O.C.

筑後職骨骨河內茄懷知豐前李前

和泉因字米豐後蓬哥攝津子奴因

肥前非前伊賀衣加肥後非谷

伊勢衣舍日向兄加志摩

大隅阿思米尾張倭阿里薩摩撒子馬

三河迷茄懷遠江紀伊乞奴苦

炎路山奴計駿河阿波挨懷齊

伊豆因慈讚耆甲裴慨怡苦

伊豫伊右相摩土佐拖撒

武藏木撒暑山口即周防羊安房阿空

美作迷馬撒備前避然上總茄迷倭

下總什麼倭備中避晝常陸

備後避臥若佐壞加棚安藝阿計

越前日智前攝摩法里馬越中日晝

長門奴茄多越後日清谷丹波丹白

加賀坑茄丹後丹哥能登奴朶

但馬噠什麼佐渡沙渡因幡奚奴白

近江多鳥米伯耆花計美濃米奴

日本考 卷之二
出雲 因字木飛彈非大智石見

信濃 申阿農隱岐和計 上野 康子計

伊岐 尤計 女島 下野 什麼子計

陸奥 話收 多藝 出羽 迷外

宮島 迷挨什 五島 我島 男島 賀什麼

小島 科什麼 對馬島 則什麼 連島 卒賴甚麼

種島 他尼什 博多 花哈 竹島 他計甚

平戶 佐加關 三島 密什麼

倭船

日本造船與中國異必用大木取方相思合
縫不使鐵釘惟聯鐵引不使麻筋桐油惟以
草塞罅漏而已名短水草費功甚多費材甚大非
大力量未易造也凡寇中國者皆其島貧人
向來所傳倭國造船千百隻皆虛誑耳其大
者容三百人中者一二百人小者四五十人
或七八十人其形卑隘遇巨艦難於仰攻苦
於犁沉故廣福船皆其所畏而廣船旁陡如
垣尤其所畏者也其底平不能破浪其布帆懸

於桅之正中不似中國之偏桅機常活不似中國之定惟使順風若遇無風逆風皆倒桅盪櫓不能轉舵故倭船過洋非月餘不可今若易然者乃福建沿海奸民買舟于外海貼造重底渡之而來其船底尖能破浪不畏橫風聞風行使便易數日卽至也

凡倭船之來每人帶水四百斤約八百碗每日用水六碗極其愛惜常防匱乏也水味不同海水鹹不可食食卽令人泄故彼國開洋必與五島取水將近中國過下入山陳錢之類必停船換水所以欲換者冬寒稍可耐久若五六月蓄之桶中二三日卽壞雖甚清冽不能過數日也海洋浩渺風濤叵測程不可計遇山而汲亦其勢耳盥顛沐浴海水山水皆可用或云浴海水令人膚裂近訪之不然但黑肌膚而已倭奴有一秘法煮泉一二沸置之缸中能令宿而不壞然亦不過半月久則不能也其至普陀必登者非換水亦非真

欲焚香乃覘兵防虛實耳

倭好昔賈誼上三表五餌之策知倭國之所好

絲所以為織絹紵之用也蓋彼國自有成式

紵花樣朝會宴享必自織而後用之中國絹

織但充裡衣而已若番舶不通則無絲可

絲綿常因匱乏每百斤價銀至二百兩

布用為常服無

綿用為常服無

錦繡優人劇戲用

紅線編之以綴盔甲以束腰腹以為刀帶書

帶

水銀鍍銅器之用其價十倍中國常

針女工之用若不通番船而止

鐵鍊懸茶壺之用倭俗客至飲酒之後啜茶

啜

鐵鍋為難得每一鍋價銀一兩

磁器擇花樣而用之香炉以小竹節為尚碗

制若非觥雖官

窰不喜也

古文錢

倭不自鑄但用中國古錢而已每一千文價銀四兩若福建私新錢每千價銀一兩二錢惟不用未樂開元二種

古名畫

最喜小者蓋其書房精潔懸此以為清雅然非落款圖書不用

古名字

書房粘壁之用廳堂不用也

古書

五經則重書禮而忽易詩春秋四書則重論語學庸而惡孟子重佛經道經若古醫書每見必買重醫故也

藥材

諸味俱有惟無川芎常價一百斤價銀六七十兩此其至難至貴者也其次則甘草每百斤二十金以為常

氈毯

馬背氈

王家用青官府用紅

粉

女人搽面之用

小食籬

用竹絲所造而漆飾者然惟古之取若新造則雖精巧不喜也小盒子也

漆器

文几台盒硯箱三者其最尚也盆子惟用菊花稜圓者不用

醋

按其日本所貢倭扇描金盒子類皆異物

也其所悅于中國者皆用物也是彼有資

於我而我無資於彼忠順則禮之悖逆則

拒之不易之道也若徇其求而愆期許貢
無端互市斷斷乎不可

寇術倭奴之勝我兵專以術也即以其術還治其人不必用古兵法蔑不勝矣故志之

倭夷慣爲蝴蝶陣臨陣以揮扇爲號一人揮
扇衆皆舞刀而起向空揮霍我兵蒼皇仰首
則從下砍來

又爲長蛇陣前耀百脚旗以次魚貫而行最
強爲鋒最強爲殿中皆勇怯相參

則每日雞鳴起蟠地會食食畢夷酋據高坐

衆皆聽令挾冊展視今日劫某處某爲長某
爲隊隊不過三十人每隊相去一二里吹海
螺爲號相聞卽合救援亦有二三人一隊者
舞刀橫行人望之股慄遠避延頸授首薄暮
卽返各獻其所劫財物毋敢匿夷酋較其多
寡而羸縮之每攜婦女夜必酒色酣睡劫掠
將終縱之以焚煙焰燭天人方畏其酷裂而
賊則抽去矣愚詒我民勿使邀擊自爲全脫
專用此術

賊至民間遇酒饌先令我民嘗之然後飲食
恐設毒也行衢陌間不入委巷恐設伏也又
不敢沿城而行恐城上拋磚石也

其行必單列而長緩步而整故占數十里莫
能近馳數十日不爲勞

布陣必四分五裂故能圍

對營必先遣一二人跳躍而蹲伏故能空竭
吾之矢石火炮

衝陣必伺人先動動而後突入乘勝長驅戰

酣必四面伏起突遶陣後故令我軍驚潰

每用怪術若結羊驅婦之類當先以駭觀故
吾目眩而彼械乘慣獲刀上誑而下反掠故

難格

鈇鎗不露竿突忽而擲故不測

弓長矢巨近人則發之故射命中

歛跡者其進取也張揚者其迹遁也故常橫

破舟以示遁而突出金山之圍造竹梯以示

攻而旋有勝山之去將野逸則逼城

欲陸走則取艤

或爲穿以詐坑

或結稻稈以絆奔

或種竹簽以刺逸

常以玉帛金銀婦女爲餌故能誘引吾軍之
進陷而樂罷吾軍之邀追

俘虜必開塘而結舌莫辨其非倭故歸路絕
恩施附巢之居民故虛實洞知
賞豐降擄之工匠故器械易具

細作用吾人故盤詰難

向道用吾人故進退熟

預籍富室姓名而次第取之故多獲

宿食必破壁而處乘高而瞭故襲取無機

間常一被重圍矣餌以偽馘而逸之或披簔

頂笠沮溺於田畝或雲巾紵履蕩遊於都市

故使我軍士或愚而投賊或疑而殺良

江海之戰本非其所長亦能聯虛舟張弱簾

以空發吾之先鋒捐婦女遺金帛以弭退吾

之後逐

凡舟之裙牆左右悉裹布帛被褥而濕之以拒焚擊交關間或附蓬而飛越即雷震而風靡矣

寇擄我民引路取水早暮出入按籍呼名每處為簿一扇登寫姓名分班點閘真倭甚少不過數十人為前鋒寇還島皆云做客回矣凡被我兵擒殺者隱而不宣其隣不知猶然稱賀

倭刀

刀有高下技有工拙倭之富者不吝重價而制之廣延高師而學之其貧者所操不過下等刀耳善運刀者在前衝鋒可畏頗有限也中國人不知望之輒震而避焉擒獲夷刀亦莫辨高下混給兵士故志之大小長短不同立名

亦異每人有一長刀謂之佩刀其刀上又插一小刀以便雜用又一刺刀長尺者謂之解手刀長尺餘者謂之急拔亦刺刀之類此三者乃隨身必用者也

其大而長柄者乃擺導所用可以殺人謂之先導其以皮條綴刀鞘佩之於肩或執

之於手乃隨後所用謂之大制

又有小裁紙設機刀出長門號無常者最

嘉

又有作贄禮賀禮不拘大小名雖為刀其實無用

上等

上庫刀

山城國盛時盡取日本各島名匠封鎖庫中不限歲月竭其工巧謂之上庫刀其間號寧久者更嘉世代相傳以此為上

次等

備前刀

以有血漕為巧刀上或鑿龍或鑿魚或鑿八幡大薩隆春日大明神天照皇大神宮皆形著在外為美觀者

如匠人製造之精不論刀大小必於柄上一面鐫名一面刻記字號以為古今賢否之辨鎗劍亦然

卷之一終

日本考卷之二

總督京營戎政少保兼太子太保臨淮侯李言恭

協理京營戎政都察院右都御史兼兵部右侍郎郝杰

考梓

沿革

天御中主都筑紫日向宮主邪魔維國尹都投
馬種類百有餘國奄爲所屬號大倭王傳二十
三世彥瀲尊第四子神武天皇自筑紫入都大
和州疆原宮仍以倭爲號迄漢桓靈間歷年無
主有一女子名卑彌呼者年長不嫁以妖惑衆

日本考卷之二

總督京營戎政少保兼太子太保臨淮侯李言恭

協理京營戎政都察院右都御史兼兵部右侍郎郝杰

考梓

沿革

天御中主都筑紫日向宮主邪魔維國尹都投
馬種類百有餘國奄爲所屬號大倭王傳二十
三世彥瀲尊第四子神武天皇自筑紫入都大
和州疆原宮仍以倭爲號迄漢桓靈間歷年無
主有一女子名卑彌呼者年長不嫁以妖惑衆

共立爲王法甚嚴峻在位數年死宗男嗣國人
不服更相誅殺復立卑彌呼宗女壹與國遂定
時稱女王國逮唐咸亨初賀平高麗稍習夏音
惡其名乃更號曰日本蓋取近日始升之義也
秦遣方士徐福將童男女千人入海求仙不得
懼誅止夷澶二州號秦王國屬倭國 中國總
呼曰徐倭非日本正號其性多狙詐狼貪往往
窺伺得間則肆爲寇掠故邊海復以倭寇目之

疆域

東南大海中依山島爲居西南皆距海東南隅
隔以大山廣處四面各數千里也東北山外歷
毛人國至文身國約七千里南到侏儒國約四
千里西循一支乍北望耽羅渡百濟到樂浪及
帶方等郡約一萬二千里

畿州郡島

畿內所部山城大和河內和泉攝津五州共統
五十三郡故曰五畿畿外所部東海道伊賀伊
勢志摩尾張三河遠江駿河伊豆甲斐相摩武

藏安房上總常陸十四州共統一百一十六郡
南海道伊紀炎路阿波讚耆伊豫土佐六州共
統四十八郡西海道筑前筑後豐前豐後肥前
肥後日向大隅薩摩九州共統九十三郡北陸
道若佐越前加賀能登越中越後佐渡七州共
統三十郡東山道近江美濃飛彈信濃上野下
野陸畧出羽八州共統一百一十一郡山陽道
攝摩美作備前備後備中安藝周防長門八州
共統六十九郡山陰道丹波丹後但馬因幡伯
耆出雲石見隱岐九州共統五十二郡故曰七
道共海曲之地又有三島伊伎島對馬島多藝
島共統六郡

國王建都

山城州爲畿內重地本國惟此處山高地厚故
爲首畿東有日野寺極高乃日所升之處昔云
日出處天子是也西有高野山寺此二山如龍
虎之狀拱鎮此畿又畿中有日春大寺樹有佛
殿高二十丈內有鑄銅佛像一尊高一十六丈

日
本
考
卷
之
二
四
國人以爲罕異值時節奔往玩之西海道乃浙
海之埠由陸路至山地一千里緊行半月到緩
行一月到外七道俱設大將軍七員襲分鎮守
東海道鎮守衙門在伊勢州南海道鎮守衙門
在阿波州西海道鎮守衙門在豐後州北陸道
鎮守衙門在若佐州東山道鎮守衙門在陸奥
州山陽道鎮守衙門在周防州山陰道鎮守衙
門在出雲州七道皆週圍山城京畿在正中入
京路程各道想做南海北陸稍近但東海南海
西海俱係沿海地方其北陸東山山陽山陰俱
係山島之地皆多竹木叢林士庶之家以捕獵
截木鋸板爲活其西海道地方山少止一養父
山居海之中方圓二百餘里更多竹木叢林茶
笋之物彼山亦有群官督守名曰地都凡各道
犯該死罪而有矜疑者免死發彼官賣每一名
量給身銀五六兩本官收買入山截木獻板雖
有渡海之舟無官憑照不敢私載倘有親人贖
身則放無力贖身則老死于山無計可離也

屬國

拘那韓國方可五百里在新羅百濟東南渡一
海約千餘里名曰對海國居絕島方可四百餘
里山險多深林禽鹿千餘成群戶無良田食海
物自活乘船南北市糴又南渡一海約千餘里
名曰瀚海國方可三百餘里多竹木叢林戶三
千餘差有良田食不給亦南北市糴又渡一海
曰末盧國約千餘里戶四千餘濱山海居草木
茂盛行不見前人好食魚鰾水無淺深皆沉沒

取之東南陸行五百里曰尹都國戶有千餘又
東南百里曰奴國戶二萬餘又東行百里曰不
弥國戶千有餘又南水行二十日曰投馬國戶
五萬餘又南水行十日陸行一月曰邪馬一國
即邪摩維國大倭王所都自是而東而南曰斯
馬國曰已百支國曰伊邪國曰郡支國曰弥奴
國曰好古都國曰不呼國曰姐奴國曰對蘇國
曰蘇奴國曰呼邑國曰華奴蘇奴國曰鬼國曰
為吾國曰鬼奴國曰邪馬國曰躬臣國曰巴利

日本書紀 卷之三
國曰支維國曰烏奴國曰竹斯國曰秦王國凡百有餘國小者百餘里大不過五百里皆爲大倭王所屬其新羅百濟等國雖非所屬皆以倭爲大國多珍物並仰之通使往來

山川

阿蘇山 其石無故火起接天俗以爲異因行禱有如意寶珠大如雞卵其色青夜則有光壽安鎮國山 永樂初國王受 冊封境土皆入職方 詔封此山 御製碑文勒石于其上

硫黃山 其下有泉如沸湯但久病癱瘓之人入此浴之其病即痊上出硫黃取之如土賣不過三分百觔

日光山 乃日所升之處其山草木四季皆紅色但日升之初山石有聲至暮或陰雨始靜乃日春京之東也其自春京原係春景有春日大明神鎮之至八番菩薩時請我國諸經八部建本能寺供誦始知以日爲尊遂改日春京也

土產

金 陸奥州出 銀 出雲州出 琥珀 水晶出五畿內

紅白三色硫黃 大隅州海外出 水銀 丹波州出 銅出有青

道山河波州山出 丹土 丹後州山出 鐵薩摩州沿海黑沙

白珠 五島出 青玉出阿蘇山 冬青木 山陽道出 杉

木 養父山出 多羅木 養父山出 大牛 各道出 驢

馬俱山東道 羊雜 細絹 薄綴可愛 花布薩摩州出

硯山陽長門 螺鈿秩子塢出 漆以漆制器甚工

扇 犀 象 五穀俱全冬夏生蓋氣温土腹前木冬青色

國王世傳

國以王為姓 下姓傳習 歷世不易 初主號天御

中 主次日天材雲尊 其後皆以尊為號 次天八

重雲尊為號 二十二世彥瀲尊 止改號神武天

皇 是後皆以天皇稱 傳至開化天皇 一十六世

嗣絕傳 玄曾孫女國稱大柰良姬大神 以次應

神天皇 是歲甲辰 始于百濟得中國文字 號八

番菩薩 次仁德天皇 又傳至天國桃開 廣庭天

皇 一十四世當此梁承聖元年 始傳佛法於百

濟 次敏達天皇 次用明天皇 當此隋開皇中也

次崇峻天皇次推古天皇乃飲明天皇之女也
次舒明天皇次皇極天皇次孝德天皇當此唐
永徽四年也次天豐財望日足姬天皇又傳至
文武天皇五世當此武后長安元年也次阿閉
天皇次皈依天皇次聖武天皇當此唐開元四
年也次孝明天皇乃聖武天皇之女次天炊天
皇次高野姬天皇亦聖武天皇之女也次白孽
天皇傳至仁和天皇十二世當此隆德中也次
醍醐天皇次天慶天皇次封上天皇當此周廣
順年也次冷泉天皇守平天皇當此宋雍熙初
也至今尚以天皇為號遠不記世邇來天文天
皇乃當世也傳永祿天皇我
國嘉靖庚申彼國號天正元年所屬戶口五畿
七道六十六州三島共統五百八十九郡三萬
七百七十二鄉一十七萬餘戶八百八萬三千
三百有奇課丁

朝貢

自漢武帝滅朝鮮使驛始通于漢三十餘國至

光武中元二年使人自稱大夫奉貢朝賀賜以印綬安帝永初元年倭國王師升等獻生口百六十人願請見是後倭韓俱屬帶方郡也魏景初二年既平公孫氏倭女王遣大夫難升米等詣郡求請天子朝獻太守送詣都乃以金印紫綬封為親魏倭王難升米等並拜中郎校尉假銀印青綬勞賜優渥平始八年倭女王卑彌呼與狗奴國男王卑彌弓乎素不合遣使詣郡說相攻伐狀遣塞晉掾史張政等齎詔告諭之卑彌呼死宗女臺與嗣遣使送張政還因獻男女生口貢白珠異文雜錦晉武帝安帝文帝時俱遣使入貢至隋開皇二十年遣使詣闕求法華經大業三年遣朝貢使者曰聞海西菩薩天子重興佛法故遣朝拜無沙門數十人來學佛法國書曰日出處天子致書曰日沒處天子無恙云云帝覽不悅明年遣文林郎裴世清使倭國其王遣小德何大禮音多毘從二百騎郊勞設儀仗鼓樂迎至彼都其王與世清來貢方物此

後遂絕至唐太宗貞觀五年遣使入朝帝矜其
遠詔有司無拘歲貢遣新州刺史高仁表往諭
與王爭禮不平詔不宣而返久之更附新羅使
者上書永徽四年其王孝德即位遣律師道照
求佛法獻琥珀碼碯時新羅為高麗所暴高宗
賜璽書令出兵援顯慶三年天豐財遣僧智通
輩求大乘法相教越明年天智遣使者偕蝦蟇
人朝咸亨元年持總遣使賀平高麗長安元年
文武遣朝臣真人栗田貢方物求書籍武后宴

之麟德殿授司膳卿還之開元四年聖武復遣
栗田輩請從諸儒授經詔四門助教趙玄默即
鴻臚寺為師獻大幅巾為贄悉賞物貨書以歸其
副朝臣仲滿慕華不肯去易姓名曰朝衡歷左
補闕久之乃還後建中元和光啟等年常貢不絕
宋雍熙元年守平遣僧奩然與其徒五人獻銅
器十餘事并日本職員年代紀一卷上召見存
拊甚厚賜紫衣給鄭氏註孝經一卷記室參軍
任希古撰越王孝經新義一卷印本大藏經一

日本考 卷之二
部越明年附台州寧海縣商舶歸後數年遣弟
子奉表謝又別啓貢佛經并方物咸平五年建
州海賈周世昌遭風飄至日本七年還與其國
人滕木吉至上召見之以國詩獻其詞雕刻膚
淺無取賜裝錢遣歸景德八年僧寂照等八人
來朝詔號圓通太師賜紫方袍天聖四年明州
言日本國太宰府遣人貢方物而不持本國表
詔却之是後不通朝貢南賈傳其貨物至中國
熙寧五年僧誠尋至天台止國清寺願留州以

聞詔使赴闕獻銀香爐木榼子白硫磺等物神
宗以其遠人而有戒心處之開寶寺併賜僧伴
紫方袍元豐年明州又言得其國太宰府牒因
使人孫忠等還遣僧仲回貢色段二百疋水銀
五千兩州以孫忠乃泛海商人且貢物與諸國
異請自移牒報而荅其物直付仲回東歸從之
乾道五年附明州綱首貢方物淳熙三年其國
人泛海遭風飄至明州無口食詔給之又有百
人行乞于市至臨安詔守臣支給津遣明州養

日本考 卷之三
贍候有便船發回十年七十三人飄至秀州華
亭紹熙元年飄至泰州詔見行貨物免抽買舟
悉與給還仍給常平賑恤慶元六年至平江嘉
定二年至定海詔並支給錢米養贍候風便津
發宋自中葉歷久無貢元世祖遣使招諭之不
從乃命范文虎率兵十萬征之至五龍山暴風
破舟敗績終元之世使竟不至逮

國朝洪武四年國王良懷遣僧祖 朝貢七年
復來以無表文却之其臣亦遣僧貢方物不恪

却其貢僧人發陝西四川各寺居住著為訓示
後絕不與通至三十五年復來 詔定貢期約
十年一貢

太宗嗣登大寶國王嗣立受 冊封自是或二
三年或五六年貢無定期皆詔至 京師燕賞
優渥相載而歸是以其貢而來也于利不干義
徃徃各道爭先受遣之為幸正德四年南海道
刺史右京北大夫細川高國強請勘合遣使宋
素卿貢正德六年西海道刺史左京北大夫內

藝興強請勘合遣使省佐貢嘉靖二年各道爭
貢國王源義植嗣位幼冲勢不能制大內藝興
遣使宗設謙導西川高國遣使瑞佐宋素卿交
貢船舶寧波港互相抵毀宗設謙導等特忿執
銳讐殺宋素卿伴從追至紹興所過地方莫不
搔動十年復來貢二十二年西海道遣使長門
僧人福師駕舡三號來貢一號遭風壞于半途
二號救載壞舡人從返止一舟行沿松門衛送
至定海 詔令四十人 朝見燕賞如舊二十

七年復遣原使貢却之彼欲將貢物易貨載回
替海衙門不容叱歸由此禁絕海商以致海舡
閣閣商賈失務三十二年間因而起釁構黨犯
津作耗浙直大遭其殃 總制大司馬胡公命
謀士蔣洲陳可願詣國倣 詔諭以言歸責于
王彼原不知所犯作耗者皆海內流商舡戶之
類非真倭也三十六年遣使僧人清守清乘稱
貢因其所貢無恪又以先年將二僧留在四川
寺內從伴令歸自此每每拒絕不通

貢物

馬 盔 鎧 劍 鎗 腰刀 琥珀 硫黃
蘇木 牛皮 貼金扇 灑金厨子 灑金文
臺 描金粉匣 灑金手箱 塗金粧彩屏風
抹金提銅鈔 灑金木鈔角盞 水晶數珠

貢船開泊

本國七道三道額定造船 朝貢南海道應貢
土佐州造船至秩子塢開洋山陽道應貢于周
防州造船花旭塔開洋西海道應貢豐後州造
船五島開洋但海外有秧子塢養父山塢葉落
埠三島乃海之咽喉琉球及南海道貢船必由
此而分行南行係琉球西行至大唐惟西海道
五島開洋此島又為秧子塢三島之總喉西行
至中華北行至高麗由此島至中國普陀山隔
海四千里如得東北順風五日五夜至普陀山
如風靜寧息程途有限如值逆風卸却蓬帆任
其蕩行力不可挽倘不幸遭暴風壞之復回本
國造船再行如不壞船縱風不便不過半月有

餘已到中國來貢之舟每泊台州定海請驗勘
 合令其收拾兵器貯庫移至寧波佳賓堂給贍
 住候 朝命詔至留從伴一半守船一半入
 京朝見寧波市貨彼國缺者肯重價買之故此
 地若貢使至得其利 朝罷與各同返燕賞之
 物與守船者均之

君臣禮節

君臣上下之分大較倣中國但服用政令與中
 國殊王居室無城廓持兵守衛冠至隋時始製

以錦綉為之而飾之以金玉以天為兄以日為
 弟自任以天子天明時聽政跣跌坐日出輒停朝
 會陳設儀仗音樂隨朝近侍文有三公皆世其
 子武有三公亦世襲也文三公各候王政徹宣
 入琴棋詩賦以為消遣無議國政武三公各分
 提督在畿山海等項政務以下僚吏皆世其官
 銜分大德小德大仁小仁大義小義大禮小禮
 大智小智大信小信十二等官俱歸文武三公
 節制各分款類督理政務王無內使太監止立

日本考 卷之三 五
一后妃嬪不過三五多用女使生子亦呼太子
長亦分居遇時節大設朝賀畿外所部者皆武
臣也例定一年一進朝見并貢谷屬銀糧有王
好遊獵者或三五年一次出畿遊玩所屬州郡
設若王無出嗣遂立女為主次立女之世子即
位雖至親宗族不敢僭其位矣

設官分職

在京文武品從以坐蓆分其大小如一品官之
座設蓆九層二品八層每官下品減坐蓆一層

如九品雜職座止一層也在外七道額設七員
大將軍各道分鎮所治之地暨以旗號上書大
將軍三字彼音呼為耶革荅一道所屬州郡官
一年一度至大將軍處總進錢糧大將軍三年
一度入朝上貢錢糧若自己懶于途送備子姪代
朝王亦不較止要錢糧數足為悅州官銜曰掌
州郡官銜曰地都亦有糧里地方總甲等項各
道州郡即土官也皆世其子且如長子既襲居
官不才僚友共叱去另舉次子或姪可堪出類

者代之止徃大將軍處驗其誥命給牒督官地
方其首領頭目皆聽委役

染牙

其土官本身宗族子姪并首領頭目皆以銹鐵
水浸烏梔子末悉染黑牙與民間人以黑白分
其貴賤女子年及十五已上不分良賤亦染黑
牙始嫁

內俗

其土官之室名曰國袍梳粧面粉唇脂衣裙相
似其髮披後抵背髮尾總束一髻皆搽油水以
取光淨於宗派中或始婚之稱親選其美女千
餘不令嫁贅留伴官妻民稱為太奶奶本官妻
民止稱奶奶其衆女與某官室日則同食夜則
分班陪寢凡出與衆女皆乘轎內用使女名曰妃
子但民間之婦與夫反目婦告于官終身願投
為侍妾者官遂容留冬夏給衣日給升米養之
有至一二百者以為少亦置卯簿一扇聽憑伴
侍太奶奶點分班次日侍茶飯夜赴伴宿內有

淫色之婦悉構太奶奶或以詐病探親為由暮夜告假賣姦官雖嚴究難除內亂之私蓋本國男少女多故籍此玷也淫污之私不能悉記民間多有夫婦不睦女有嫁者令婦無可歸者各分其居與夫同起家事亦聽均分雖有子孫老而不睦者各從其姓不由阻也

徵糧

額無定數所治國地皆屬于官民力耕種秋收花利官一民二分之其國糧論其歲之凶豐每畝凶歲納糧一升豐歲三升甚重不過三升以郡轉上於州以州轉上大將軍大將軍總上于王其民間居室基地總照田畝供官之糧又止國稅惟庵觀寺廟等基并園地等項官不分稅園不取稅任其自種自收也

法度

法所嚴者山海強劫等盜捕獲既到究其根賊如不直供令從卒執強弓以弦鋸頸或令犯者沸湯中取石或置蛇于甕中令犯者取之使其

怯懼招明贓証不時請命而戮之無牢獄鞭撲之刑凡輕罪所羈寺廟之中証明即釋竊盜計贓倍酬其物如家事不敷即沒其妻奴如不服輕則逐流外境重則照強盜行闖歐殺人償命有等凶暴之徒既已殺人將刀橫剖其腹以免經官之涉雖官捕訪聞不究呪咀他人則彼人持刀立殺隣里証明不坐兇徒之罪姦情捉姦夫并妻殺死亦不坐罪或姦夫離其姦所法不容誅謀叛等項亦稱十惡其餘犯死者未獲到

官知風逃竄入寺官捕則罷擒之若遂削髮為僧則終身不究矣畏佛法以過國法是如此也其戶婚田土告官理正者飯正理誣者罰之不加杖責皆以罰物多寡為之勝負賭博獲其開場之人斬首家私沒官對賭者斬右手不然重罰之僧道宿娼還俗或姦良家婦女獲之即戮

官出巡

凡官出巡地方大官以轎次官以馬再次下官步行俱選長大勇卒一員披髮手執偃月刀引

導途有下民見之則知迴避轎馬之前多令卒
從擺列刀鎗棍杖亦有前呼後擁之勢官住不
行衆卒皆蹲踞官行衆起官至所部州郡鄉村
屬民皆蹲踞而迎設席請坐衆卒皆跪膝候官
理政令或茶飯畢官起衆卒方起行但整點人
馬等項俱以海螺吹聲為令無鼓進金退之則

風俗男子

男子斷髮魁頭黥面文身以左右大小為尊卑
之列衣伊襦橫幅結束皆拖縫綴上古足多跣

首無冠中古及今皆設其履名曰法吉木那形
如屨漆其上面繫其足寒置短輿皮襪名曰單
皮一身以紙表成上平天下橫濶夾青紙一幅
掩其穀道以布或紬縫成小袋囊其玉莖名曰
法檀那和皮上穿其褲微露夾紙但遇時節會
親友赴宴穿方袖長大厥衣袖下以綵線為襦
若官長腰用段絹四層縫連一帶濶四寸長丈
餘拴之名曰和皮其苗戴斜方段帽若黍角形
名曰蒲西以線帶拴于地閣因無髮恐冠不正

耳庶人衣服同無絹腰用顏色線結成帶濶寸餘長丈二拵之亦曰和皮以便帶刀出入之故凡出倘遇親友生者于途則却其履令從者執之跣足而過無從者則手携履而行離其坐處始復穿履若生者見其來人遂起立則行入穿履搓掌而過是為恭敬也但至親友之豕皆卸履于門外跣足而入也

婦人

女子富貴者披髮纏紒貧常以髮束髻以便工用初生以丹扮身象龍子以避水妖首不用金銀為飾耳無環梳粧面粉唇脂富貴以金銀造簪寶物挽髮名曰革眉素若貧者以銅錫骨用造簪其名同手間用戒指名曰衣皮指泥衣如單被穿其中貫頭而着之段絹衣名曰骨聳地布曰吉而木那下身亦衣裙襦名曰加福尋常內不着裊凡出入庶人之婦無轎乘馬始穿其褲以備露形其足不裹任其生成亦無腳帶纏之鞋以皮染彩裁條結如涼鞋面底用皮包席

日本書紀卷之二十一
名曰恭蛾又曰十吉利其工亦能刺綉縫裁養
蚕機織烹魚見賓客公姑伯叔親族皆合掌鞠
躬為禮但婦取水以桶頂首而行所置桶底造
頭頂之穴以其便也

婚姻

上古婚姻不取同姓男女兩家自相愛悅而為
夫婦中古及今皆仗媒使以禮聘婷始為姻嫁
東家有男西家有女年序相等先求媒使名曰
乃隔達知至女家通說女家必先佯辭待男家

三懇方允遂辦茶食段疋餽送為定婷親曰依
何外世貧者疋疋無猪羊財物之物俟嫁娶之時男
家選吉日托媒先報女家至期女家拉壻過門男家
帶令工從賚帶果品酒食至女家俱酒食畢或
布巾之類先犒賞男家從者待吉時至遣壻與
女全行官家以轎富家以馬貧家令從者背負
之女家亦令多從賚送酒果之類到男家女下
轎馬必先跨火然後與公姑相見初無拜跪之
禮上合掌鞠躬今亦知拜俯之儀禮畢通宵筵

席女家從者男家亦以犒賞之即各散訖男家不費財禮止用酒物段疋女家不設粧奩止有童僕從嫁娶曰搖密木草兮嫁曰木哥獨里

便宜婚姻

假如東家有義男西家有義女兩便婚姻在朝男待男之家主女待女之家主至暮男女同宿不索財禮若孕生男聽分與男家主議給乳銀一两若生女聽分與女家主母隨父姓女隨母姓以取兩家之便宜也

生育

生育諒其孕婦產月臨日預選吉日擇其方向於天井或後院僻靜處所結蓋一小舍名曰生衙令孕婦居于舍內候產既生之後水火飲食之類皆禁于夫兩不相通忌戒月逾方同寢食若生男女之初必密請一友認為義父如不從強求之子之親父執一簸籬送弓一張箭二矢請義父將籬射三回却將弓箭簸籬遮鎮子臥之處以壓其邪三朝名曰密革那以外用艾丸

如米大于所生之孩兒頂中灸三焦以保一生無恙備酒品款待義父及鄰族親識七日名曰南革那以外分與子沐浴設酒人宴亦如之月半名曰壽吾儀之以外與子沐浴請人滿月名曰三壽儀之以外剃其胎髮令子母淨浴同夫寢食始週無其誠禮待子年支十五已上親父厚備禮物或至一二百金送子歸于義父之家叩其義父斷髮魁頭彼之義父量其原送財物外加一倍并子送歸親父由此兩爲至愛休戚

相關若生女其義父樣髮禮亦如之

喪事

其喪舉家悲泣不飲酒食肉以白布置衣裹頭不拘富貧俱置龕子令亡人合掌坐于龕內外縫以紙糊之上書大乘妙法蓮花經七字逼龕封貼却將白布盤繞于龕上用絹段爲彩親友聞喪詣龕而吊次選日殯出預于坟所編一竹城外以白布絹段帳結于城分其東西南北四門倩八人頭盔衣甲手執鎗刀扮爲門神分守

四門俟其殯出用扛擡龕皆用白布裹扛使孝子親擡如止生一子女婿外甥代之至親皆扶殯而行殯前排紙幡二三十竿幡上書其大乘妙法蓮華經七字外設香亭一座名曰設孤臺令一人在前撒銅錢而行名曰買路錢撒地之錢任其貧乞者拾之富貴之家令一義男爲從殯將亡人平昔所好而食之類置一圓食籬令從葬者頂首而行殯至坎所按吉方擇門而退擡繞三回正中安下俟親友送殯者至喪家預

買草履千餘隻待親友至坎所請卸自履皆穿喪家草履入竹城詣龕合掌鞠躬參謁畢客出仍穿自履喪家草履復卸原所親友事畢請僧唱經俱以禮物酬謝訖再有乞丐至厚薄賞之俱完次將竹城週圍架起乾柴門神孝子各執長竿以火焚之柴盡復添白衣草履之物盡毀于內務燒三日三夜以爲至孝另將灰骨和泥送在寺中按于神腹前從葬者令入寺內燒香奉佛永不令歸貧者無力可焚亦于竹城內埋

日本考
卷之二
十五
之畢挈家人水藻滌以祓不祥色衣而歸以取
吉利

祭祀

新正先祭香火次祭門神并灶三月三日九月
九日名曰設孤之節各至坟所祭祀皆以牲醴
果品染盛無紙錢銀錠之類祭畢所供之物盡
撒于野而不持歸亦不就食或給乞丐如不遇
乞者任其鳥食鴉雀如人亡之後亦按逢七次
祭祀主期死期祭亦如之家庭祭物請隣族分
食之為敬其孝也

貿易

買賣亦用銀金銅錢交易憑經紀名曰乃隔依
理今用之銅錢乃鑄天順永樂洪武三樣每銀
一兩換錢三百三十三文為則零用以三文抵
白銀一分總錢一千稱為一貫值銀三兩由珎
球高麗以得中國之錢為樣本國照樣鑄之日
用柴米油鹽菜蔬等物皆肩于市貨之各色貨
物除舖店不移者其各處地方皆有集市例定

日本考 卷之二
日期大小貿易皆運至集交易等子天平與中國相同所用白銀餅如鞋底無元寶鏤錠亦有假銀外用銀皮包打停當若不剖辯儼如白銀今之商賈知有偽銀皆鑿開以火燒辯每米一石常價一兩以一石較之中國之斛約有三石絹段有花素之分每素絹值銀二兩花絹值三四兩如大紅絹段值銀七八兩布有冬夏其價不等多不過七八錢段絹布疋總不滿三丈每絲一斤值銀二兩五錢其餘貨物皆依時價無

定額矣

時令

新正名曰少完之以正字呼為少音完之即月也敬天地祀鬼神以松栢插門乃取長青之好朔日賀歲從尊至卑禮節如口云紅面的例乃陽光普照之言千首萬世乃千春萬歲華蓋華蓋長比少年乃通國俗語也正月十一日聚少壯之人射戲飲酒名曰三蓋木禮元宵名曰默之壽五例不興燈但街道鄉村兒童年及十五

十八九歲已上者各取柳枝去皮雕成木刀以皮復外纏于刀上用火燒黑去皮以分黑白之花名曰荷花蘭密再取荆棘之條插供香火神前次集各童手執木刀隊鬧于途凡有婚又無子之婦將木刀遍身打之口念荷花蘭密必使是婦當年有孕生男每驗襲為常例若人之婦喜悅如聞其聲讓侍立于門衆童則善舞之若避之不欲率衆擊門而入覓婦挨擠亂打縱致傷命亦不厲法三月三九月九名曰設孤節婦

端午名曰少蒲亦有菖艾雄酒之設七月半中元令節大家小戶皆興天燈用高竿以繩拽上名曰拖錄六月廿九日名曰為我壽各集人衆掉其小舟彩旗鼓樂至海迎潮競其先後以分勝負取其吉利冬至敬祀如年除夜守歲物物皆新置泥盞碟器盛祀神之物迎春亦同但無春牛芒神之像

待賓飲饌

親友至訪侍立門外呼云木那底乃人在否之

言內云獨里乃云是誰之荅各通姓主出迎卸履于門外携手同入搓掌鞠躬畢席地而坐主人令從以橐盤貯米上用香橙為心週圍以果列于米上奉上客止取米數粒食之然後奉茶無料餌之物倘遇新歲客至坐地大家小戶俱置千歲瓶富貴者金銀造之貧者瓦瓶用金箔貼之用瓶貯冷酒令一人執盞從尊至卑各先飲五盃然後另設酒餚通國無卓邇今置小卓止供讀書寫字雖官長設席止多用橐盤盛饌

每客之前一盤加餚再另加盤所用器物或木或磁筋用栢木或梧桐木置之敬客采一樹葉以插其筋食罷一食筋遂投之飾饌以鹿脯魚物為常品海味甚多不食雞謂雞乃德信之禽無牛脯以為牛代力之牲不忍食粉麵之物與中國大略相同米飯用大木碗尖盛俟食將平又添其尖務以尖滿為敬飲酒中間亦好歌唱猜枚行令渺似中國之風官長設宴將殘必令女使執盞奉酒始為至敬也

出海通番

常有唐人用幾千金令精巧木匠造至大之舩名曰舩主但各國客商下海通番有本銀一萬先償舟價二千本國州郡官先索商稅止知稅銀而不稅貨且如商賈挈本下國徃西番大唐等處買賣約日登舟報官差卒捕至舟逐一搜過免得商人本銀一萬額定稅銀一千方容出海若買貨回任憑貿易毫忽無侵海內行舟患防划舩結黨搶奪一大舩出海必帶勇從百餘

多備器械方行划舩訪有出海商舟糾集野根百餘共棹划舩數十圍住大舩各逞強橫捨死抵敵如大舩勝小舩各竄方免其掠若划舩勝必遭其擄大舩雖勝划舩必不空散追至大舩之前齊齊擺列稱為護送下情求賞必須厚薄撈之始止其擾如不然纏無休息徃返難免其患划舩既得其利各從野散雖官兵嚴捕勢難禁矣故下海之舟俱各預防

商舩所聚

國有三津皆通海之江集聚商船貨物西海道
有坊津地方有江通海薩摩州所屬花旭塔津
有江通海筑前州所屬東道有洞津本國鄉音
曰阿乃次以津呼次是也有江通海係伊勢州
所屬三津乃人煙輳集之地皆集各處通番商
貨我國海商聚住花旭塔津者多此地有松林
方長十里即我國百里之狀名曰十里松土名
法哥煞機乃廂先是也有一街名大唐街而有
唐人留戀於彼生男育女者有之昔雖唐人今

為倭也三津惟坊津為總路客船往返必由此
地而過花旭塔津為中津地方廣濶人烟湊集
商賈等項無物不備洞津為末津地方又遠與
山城京都相近貨物或備或缺不一

居室

房屋低小罕有樓閣門臺覆不用瓦俱以板蓋
上加油灰搨抹則無滲漏年久板朽再倍其板
以板壓板以屋板蓋高疊者則為故舊之家粧
修牆壁皆用木板為心外以泥灰粉之貧者以

日本考 卷之二
草結苦為壁男女皆異室亦分中堂客座卧房
厨房官宅門壁相類但地以白沙鋪之乃為潔
麗雖皇宮殿室上不盖瓦下不砌磚盖本國泥
上不膠是以無磚瓦匠之故也

公文

文移俱寫本國鄉音草書多真字少近來亦用
硃筆批判不用印信止以花押為記照驗封固
緩則着鋪遞送速則以州遞州以郡遞郡在途
亦有夫馬應付之類文書曰饒鋪遞曰對鋪不
駕古

三教

上古絕無文字惟刻木結繩以為憑劄自魏隋
時五經佛法得自中國酷信佛經今雖略知文
賦尚無學校開科之設富貴之家送子讀書名
曰搖目啓蒙所讀者名曰以路法共四十八音
以學寫字名曰革古亦寫以路法四十八字有

清濁之分可以通用一應字體皆以草書為熟
呼音與中國大異民間子弟識中國真字者甚
鮮惟釋教得中國經文傳始通真字但 朝貢
必于寺中選僧人封賞名號領表來 朝是以
此教愈通中華事體唱經禮佛音樂之類皆倣
倣中國規模彼國官家子孫皆肯捨送出家披
剃不給牒和尚名曰袍道士雖有道士不識經
文止曉拈香請神祭祀彼國從道者鮮矣道士
名曰法戶里三教以釋為尊設有犯該刑罪綁

而欲殺者得僧至以袍袖阻之則免戮矣

九流

朝有陰陽生名曰挨里由吉朝用占卜士名曰
挨里木師風水士名曰三和吉有良醫亦知疹
脉探病下藥名曰骨粟里治人病愈量其貧富
厚薄酬之但本國藥餌雖全常服不効無甘草
每遣 朝貢使務得 大明藥餌牛黃射香以
為至寶若甘草百斤值價三百金本國鑿人得
有中國藥料為上等良鑿名曰鑿煞無欽天監

造曆日係陰陽挨里由吉春夏秋冬四季十二
月建六十甲子歲月相同月大月小間有差說
是以太隅并前後豐州薩摩州與琉球運界每
年得大明曆日擇吉凶用事歲漸通行迩來
大小月分可得正矣曆日名曰果搖密命士名
曰法蓋手有生家出帖者有等手執筭盤帶從
者偕行口呼胡來也筭後從則云釋伽厚韶士
乃誇十分高妙之言人知諸人推筭亦依年月
日時以斷吉凶師巫之術甚少戲耍之法頗多

非正務故不考錄

百工器械

木石銅銀錫鐵綿花織染油漆描金車旋泥水
裁縫裱褙等匠俱有止缺瓦匠房屋頂不蓋瓦
地不砌磚因無匠也雖有窑匠止造缸罈鉢甃
等器鉄匠能制利刃非獨取鋼為利生鐵久鑄
久煉成而復毀毀而復成朝專煉煨暮入濕泥
如此一百二十日之工成其刀可以吹毛削鐵
也上古倭刀以年久者為貴迩來新鑄之刀儘

為利矣今之利刀以柄鑿名不記名者則尋常之器耳鳥銃原出西番波羅多加兒國佛來釋古者傳于豐州鐵匠近來本州鐵匠造鳥銃一門價值二十餘兩用之奇中為上其別州雖造無此所制之妙其價所值不多火藥亦得真傳用梧桐燒炭為領次取焰硝滾水煮過三次硫黃擇其明淨者和勻每銃用藥二錢多彈遠中四季各有加減之方一銃總按三彈橫直分發皆火藥之秘法也皮匠以皮造甲專以鹿皮染

彩裁做短襖皮襪甚為精緻上等者價值七八錢中等四五錢下等三錢官民總穿無禁描金匠最能巧置器皿是以具為貢物其別工匠與中國庶幾也

娼優隸卒

畿內娼家集居一街站門接客內有嫖客簾外卸履倘子弟至見其有履則知內有孤老遂止入也畿外地方無官娼皆係宦富之家使女日侍家主夜出賣淫不覓厚利止充衣粉之資如

投得一遠客則終夜不易客去始方別投娼婦
名曰倭家例忘八名曰低使優畿外俱有登場
扮唱戲文子弟故事亦有張良韓信諸家之套
曲詞說白皆係本國鄉音唱曰嘔打扮戲曰奴
隸於民間十家牌內抽一壯丁跟官聽役倘選
無伶俐可役者十家共顧一人代之亦有積年
久占之徒隸曰州健卒于軍中選擇勇丁常川
食糧跟用防禦操演亦有起止暇日入山打圍
故多鹿麕之舖人家以為常品軍卒曰和多目前

日本考卷之三

總督京營戎政少保兼太子太保臨淮侯李慕
協理京營戎政都察院右都御史兼兵部右侍郎郝杰

考梓

字書

本國自古及今尚無學校雖有字書全無真正
字體而官民子弟幼學皆從師於釋教雖釋教
頗通 中國真字但本國慣以習草爲常以真
正字書視非切要故不習耳且通國公文私劄
絕無真字悉用草書童蒙初學止四十八字名

るあり

音而二

おと

音和賀紅渾倭呵通用

わ

音外活話黃華塊通用

あ

音革客角楷開俺各隔通用

ふ

音搖要耀玉欲通用

た

音打他大坦達荅帶通用

る

音利里礼力立連列通用

た

音盱迷宿促挫佐坐足通用

り

音子紫此茲亂辭慈通用

ね

音捏業逆年儼通用

な

音乃柰拏鬧通用

ら

音郎賴懶樂爛落老通用

ん

音木莫目摩磨母通用

う

音户胡烏姑鼓五通用

の

音意衣以矣義通用

の

音那平聲奶乃

わ

音和或訛我我

く

音過忽骨或古通用

や

音養恙羊耶也矣業通用

あ

音埋蠻謾瞞馬麻通用

い

音計傑繫吉結及劫通用

あ

音復勿福否卜北通用

い

音過哥可蛾谷果通用

い

音夜月越日元出通用

て

音天鉄叠敵迭
仗牌通用

あ巧

音挨阿哀晏安
寒俺汗通用

そ

音索作昨殺者
酌通用

そ

音氣繫吉乞翕
結通用

ゆ

音由有友憂油
又通用

め

音眉迷妹滅密
免眠西通用

ゆ

音覓密鼻滅通
用

志し

音失識十式西
姐試詩施通用

ゑ

音業孽遠願
園源通用

ゑ

音木貌夕末日
通用

せ

音設熱食享
赦石折沐

す

音事四思系次
寺辭自通用

岩衣山帶

果結 衣木 氣打 而以外和

之け 衣衣 衣衣 衣衣

外索 木革 頼天氣 奴氣 奴

之け 衣衣 衣衣 衣衣

山尼 和皮 和事 而客 乃

山以 山以 山以 山以

呼音 衣過路木山陽脉

讀法 果結過路木氣打路依外和索木革頼鉄氣

奴氣奴陽脉尼和皮和所而革乃

釋音

果結苔塵蔽衣 正音 氣打路穿依外和岩

外助語 索木革頼 沒頭領 氣奴氣奴 霧草

山 正音 尼助語 和皮帶 和所而革 無腰

切意

苔蔽岩穿衣沒領

霧橫山繫帶無腰

松風攪睡

搖木思客樂和慕打里劫

の文は 妙の 妙の 妙の

里我心松拂古風尼

里我心松拂古風尼

和跏路革索連天

和跏路革索連天

呼音 我黃儂心箇路松埋上風革熱

讀法 搖木思客樂和慕兮打里劫里黃儂箇、路

埋止拂古革熱尔和陀路革字連天

釋音

搖木思客樂

夜坐困睡

和慕兮思念

打里劫

里 不快活

我心

正音

拂古吹風

正音尔助語

和陀路 睡 革索連天 驚腥

切意

夜坐倦猛思念我心不快活睡倒時風吹松

動驚醒難安

秋田曉露

秋耶田那革里復那一和

秋也田のあそ月のみ

那多麻和阿頼密我夜

穴と海のあそ月我夜

鉄尼露 尼奴里漬

てよろねのあそ月

呼音 秋阿氣田塔我黃儂花過木路露紫油

讀法 阿氣那塔那革里復那一屋那禿麻和阿賴

迷黃儂過路木鉄尼紫油尼奴里漬

釋音 秋田 正音 那助語 革里復那收稻 一屋那舍

禿麻和蓋舍薦阿賴迷 稀漏 我衣 正音 鉄手袖

露奴里漬

切意 秋田收稻 結舍看守

蓋薦稀疎 我衣濕透

鹿悲紅葉

遠 山尼木密之勿密外計

遠山以多々多あみわ

乃始失革那那可葉吉古時

乃多忘如のあまきり

活秋所革乃失氣

活秋所革乃失氣

呼音 遠多委山陽脉秋阿氣時禿計

讀法 多委陽脉尼木密之勿密外計乃姑失革那
可葉吉古禿計活阿氣所革乃失氣

釋音 遠山 正音 尼 助語 木密之 紅葉 勿密 踏外計

悲乃姑鳴 失革那 鹿可葉聲 吉古 聽時正音

活助語秋 正音 所助語 革乃失 氣苦叫

切意 遠山紅葉落 鹿踏自悲鳴

時值秋殘後 聲叫苦難聽

冬花春發

何外士尼 索古 那箇那花

何日與以片多 何出也

冬過木里 一埋和春 遍多

冬く 冬りん 冬 冬 冬

索古 耶 箇那花

乃 乃 乃 乃 花

呼音 何南尼那花法乃冬伏田春發而

讀法 南尼耶士尼索古耶箇那法乃伏由過木里

一埋和發而遍多索古耶箇那法乃

釋音 何正音外士尼園索古耶開箇那這箇花冬

正音過木里藏一埋和遇春正音遍多索古

耶俱開箇那這枝花正音

切意 何園開這花 冬到已藏華

遇春開遍苑 原是這枝花

年內之春

年 那內尼春外氣尼結

年 此內以去以去以去

里 一獨世和所箇夏也以外奴

了 一以去以去以去以去

今年多也以外奴

今年多也以外奴

呼音 年獨世內屋之春發而一血多今箇

讀法 獨世那屋之尼發而外氣尼結里許多獨世箇所多也以外奴箇獨世也多以外奴

釋音 年內正音那尼助語春正音外助語氣尼結

里立了一正音獨世年和第箇所多也舊年

以外奴節令今年正音以外奴節令

切意 年內立春 已一年別

算舊年節 當今年節

新歲舉筆

阿賴玉那 尔那發十密那

阿らむ乃年 以去年 其

筆立尼萬 那大盖賴和

筆立以系 以以以也

革氣搖四而世

以以以也

呼音 玉地賣年獨世筆粉地立連子萬搖六事

讀法 阿賴他賣那獨世那發十密奴粉地達鉄尼

搖六事那大盖賴和革紀搖四而客乃

釋音 阿賴簇七王正音尼助語大盖賴寶萬正音

那助語年正音發十密奴快七筆立正音革

紀寫來搖四而客乃百事大吉那助語

切意 簇簇玉年 快快立筆

萬寶寫來 百事大吉

春雲引志

春 那夜那紫氣傑那哥

多の夜に次を多の子

馬搖我想外雲以尼客密

馬よ錢を多の云はよの

奴秃計那埋木密奴

奴よ多の中の多の心

呼音 春發而夜搖我黃俺馬哥賣想可意雲枯木

讀法 發而那搖紫氣傑那哥賣搖黃俺可意外枯

木以尼密奴禿計那埋木密奴

釋音 春夜正音那助語紫氣傑那自樣馬正音搖騎

我想正音雲正音密奴上見禿計時那助語

埋木密奴不見以尼變化

切意 春夜月樣馬 我想騎上雲

此時不相見 變化自飛騰

難中春怨

月 耶 阿賴奴 春 耶 木革失

月 尙 呵 之 向 春 屋 心 少

那 發 而 乃 賴 奴 我 身 許 多

此 者 自 多 之 奴 我 身 許 多

子 外 木 多 那 身 尼 失 天

所 有 之 人 以 以 是 矣

呼音 月紫氣春發而我黃儂身密

讀法 紫氣耶阿賴奴發而耶木革失那發而乃賴

奴黃儂密許多子外木多那密尼失天

釋音 月正音耶助語阿賴奴不是春正音耶助語

木革失音故那助語發而春乃賴奴非許多

子一我身正音木多那舊時密尼失天不比

切意 月非昔月春非昔春我身不比故舊故舊不

是我身

春風過嶺

阿索密多里山外發而潔氣

阿之村之山外發而潔氣

霞客而嶺木失子革尼

霞客而嶺木失子革尼

外打而春風

外打而春風

呼音 山陽脉霞革索密嶺密巖春發而風革熱

讀法 阿索密多里陽脉外發而潔氣革素密客乃

密巖木失子革尼外打而發而革熱

釋音 阿索侵晨密多里頂山正音外助語發而春

潔氣單音霞正音客乃助語嶺正音失子革尼

謾七外打而過去春風正音

切意 侵晨山頂 春霞單籠

嶺頭過去 謾謾春風

憶摘櫻栴

山大革密 枯木以尼密 由而

山多あ少ひ種みるまいよるまひの

櫻花心那 由氣天和頼奴

櫻心分のひをてまをぬ

虛木乃失

ひえり

呼音 山陽脉雲枯木櫻索古花法乃心箇々
路

讀法 陽脉大革密枯木以尼密由而索古賴法乃

箇箇路由氣天和賴奴虛木乃天

釋音 山正音大革密高雲正音以尼遮密由而見

心正音櫻花正音由氣天手欲去採和賴奴

摘又虛木乃夫日西

切意 高山雲影罩 渺見櫻桃花

心欲伸手摘 紅日又西斜

摘花遇雨

櫻革里 挨迷外勿里氣奴

櫻みり あめ みり き奴

和乃失古活奴而禿木

と子念久活ぬるる也

花那革計尔羊多賴奴

花の 羊 多 賴 奴

呼音 櫻索古頼花法乃

讀法 索古頼革里挨迷外勿里氣奴和頼失古活

奴而禿木法乃那革尔羊多頼奴

釋音 櫻正音革里音折挨迷雨外助語勿里氣奴

驟暴和乃失古活尺濕會奴而禿木淋漓花左右濕

正音革計躲尔助語羊多頼奴睡不得

切意 摘櫻逢暴雨 衣衫左右濕

花下堪遮躲 淋漓睡不得

樵子偷桃

密之那骨那識那勿那

けらけらとるはきのふの

櫻和里所葉天谷景其外

桜かつらひ及んでけらけら

和日氣春那山人

けらけらとるはきの山人

呼音 櫻索古賴 春發而山陽脉人許多

讀法 密之那骨那識而勿那索古賴和里所鉄葉

谷景其外和目氣發而那陽脉許多

釋音 密之那路骨那傍識而勿那看見和里採折

所葉鉄再折和氣目重谷景其柴櫻正音春

山人正音

切意 負新春樵 路傍偶見櫻飛

摘子又摘 担重難挑

春野採花

君華谷密春 那野尼出

君少如めまの野以出

花和多乃我衣鉄白雨

心と足那我衣以は氣

尼奴里子子

以の是(山)々

呼音 君吉密春發而野那尼花法出一迭我黃

衣遇路木雨挨迷

讀法 吉密革答密發而那那尼一迭法乃和多而

黃俺遇路木鉄外挨迷尼奴里子子

釋音 君正音革答密鳴春正音那助語野正音花

出正音和多而挨我衣正音雨正音鉄外手奴里子濕

切意 春野為君出 綽把花枝折

採花遇春雨 我手衣袖濕

雲迷夏月

夏 那夜尼 月 尼 枯木外

夏 此夜記 夕夕夕夕夕

白乃計連 木阿外叠木蛇而

深多心也心あひて 九夕夕

外法子革耶密革乃

水 深心如海深の如

呼音 夏乃子夜搖月紫氣

讀法 乃子搖那紫氣尼枯木里白乃計里木阿外
叠木蛇而法子革耶密革乃

釋音 夏夜月正音那尼助語枯木里白雲遮乃計

里木明不明阿外叠不相會木蛇而回去法

子革二十耶密革乃夕黃昏通用

切意 夏夜雲遮月 要明不得明

回去不相見 二十晚黃昏

松影罩山

夏夕尼密里白箇所阿礼

夏夕以月乃れ花ふをあれ

住吉那松那木革葉那阿外

住者代粉のむ久れあ

池塢陽脉

地塢為申の

呼音 夏乃子夕骨里住四密吉搖失塢淫脉

讀法 乃子骨里尼密里白箇所阿礼四密搆夫那

埋子那木革葉那阿外池失脉陽脉

釋音

夏夕

正音

尼助語

密里白

見

箇所

這阿礼有

住吉松

正音

木革葉

對阿外池

州

河波塢正音陽

脉山

切意 夏夕住吉松有影見射對過河波州山塢

住吉松有松影射過河波州也

指月候人

夏出天二十三夜那月

友出夕年乞胎此月

埋子多人尼外由戶候

友乃夕人比夕夕夕

君和箇所埋子

見亦夕夕夕夕

呼音 白法古雲 渾乃山陽脉

讀法 石以打以外果結勿高户失鉄依外和那各

打尼革_ト而法古渾乃和皮尼鉄陽脉那革

失和埋古

釋音

石以打以外_大果結勿高户失鉄_{苔塵}依外

和那_岩頭各打尼_肩革革而_如白雲_正和皮_帶

尼鉄_腰山_正那_助革失和埋古_橫遮

切意 白雲橫罩山腰如繫帶綠苔深結岩頭似着衣

皓月逢雲

十五夜 那月 木 今 夕

十五夜 那月 木 今 夕

那乃隔所頼 尼雲 和白密

の子あえりに雲を先り

設奴月 那革傑革而

乞夕 此のゆゑ

呼音 十五壽我夜搖月紫雲枯木今箇夕搖以

讀法 壽我夜那紫氣木箇搖以那乃隔所頼尼枯

木和白密設奴紫氣那革傑革而

釋音

十五夜正音那助語月正音和白遮密設奴不見今夕

正音乃隔中所頼天助語雲正音月紫氣月正音皆不

也同那語革傑革而影

切意 十五夜月正中天

今夕雲影人不見

月下鴈歸

鴈革葉而月那村雨發而

鴈ろる月此村をよみ

發里鉄熏革里木索所乃

夕骨里那所頼

夕々水の辰

夕々水の辰

呼音 鴈客里月紫氣村木賴雨挨迷夕由

讀法 客里革葉而紫氣那木賴挨迷發里發里鉄

熏革里木索所賴由骨里那所賴

釋音 鴈正音 革葉回而助語月正音 村雨正音 發

里發里亮鉄助語熏革里木閃電索所乃

清明夕正音骨里黑那助語所賴天

切意 黃昏天黑村雨過 月電交明獨鴈回

夕即黃昏也

玉霜問婦

氣索多那那玉革濕木革多

多外礼濕木送賴里草

子乃水志文送乃水草

那南明大乃里結里

代多亦多乃乃

呼音 玉他賣送和古草骨節

讀法 氣索多那々他賣革濕木革多多外里濕木
和古賴里骨節南明大乃里結里

釋音 氣索侵晨多那那丈夫玉正音濕木霜革多

是否多外里阿濕木霜草正音那助語送正音

南明大淚乃里結里石地

切意 侵晨夫執玉霜問婦不答恹惶送歸淚下草

石地結成霜

世笑梅歎

世中 尼阿多乃氣物外梅

世中 以阿又子之梅心梅

那花 雪月 索葉天濕木

世中 雪月 涉以志也

尼捏賴而而

以祿々々

呼音 君吉密梅鳥密花法乃人許多

讀法 吉密乃賴鉄打里尔革密設奴鳥密那法乃

以路和木革和木識而許多所失而

釋音 君正音乃賴鉄手打里尔革誰人密設奴看

梅花正音那助語以路和木香氣革和木顏色

識而知音人正音所失而攀摘

切意 梅花顏色誰人見香氣引君至此看知音者

舉手攀

日月同天

月木日木所乃打那天木

乃子革失也我和慕人那

乃子革失也我和慕人那

乃子革失也我和慕人那

阿而多思葉白

阿而多思葉白

呼音 月紫氣日和虛天所頼我黃倦人許多思和

讀法 紫氣木虛木所乃打那所頼木乃子革失耶

黃倦和慕許多那何而多和慕葉白

釋音 月日正音木助語所乃打那他那里天正音

木助語乃子革失也想我正音和慕思人正音

那助語阿而多有思正音葉白回我

切意 日月同天想他那里我思念人有人思我

其意清切

蜒蚌避牛

牛 那子尼勿埋而乃尼外

牛 此子にふ平る形江又

那革合 子骨里 子那阿而

此のま 流るる 以のある

多鉄身 和白打那密所

多鉄身 和白打那密所

呼音 牛故失子箇身密

讀法 胡失那箇尼勿埋而乃尼那那革荅子骨里

子那阿而多鉄木密和白打那密所

釋音 牛正音子正音那尼助語勿埋而乃踏尼外

那天井 革荅子骨里帶蔽毛虫子那角阿而

有多鉄木損身正音和白藏防打那密所胆天

切意 帶蔽蜒蚌雖有角牛來踏着損其身藏在天

井膽大防驚

心命相連

命打尼心 尼密乃乎物乃

命多以心以少不物互

頼白何革外界里 那革乃失

らえ何の如くの如く

革而別紀

如象屋凡

呼音 命一那七心箇上路何南尼物木物

讀法 一那七打尼箇上路尼客乃乎木那乃賴白

南尼革外界里革乃而別紀

釋音 命正音打尼性心正音客乃外客勿物正音

乃賴白相連外界里分開何正音革乃失若

革而別紀不苦尼革助語

切意 性命心相連 物上皆容易

何時若分開 不苦上自来

托月譬病

密革月那復那革尼出鉄

并如月比何の如以出乙

入結而和所賴恙密禿

入有る也多る尾物

箇所由戸別革里結里

くえりり 尾物又出乙

呼音 月紫氣出一迭入一而

讀法 密革紫氣復那革尼一迭鉄一而結而和所
賴恙密禿箇所由別革里計里

釋音 密革初三月正音復那革尼渺上見出正音

鉄助語入正音結而和先所賴假恙密病箇

所由別可此革里計里

切意 假病可比初三月 渺見出先薦地入

只此是也

歸遲嘆世

月木月 耶多木昔那

包五片 屋以也昔然

耶跏乃而尼革外而外人

屋以多影以如多多加人

那心乃里計里

水心之兮之

呼音

世搖神革密風革熱

讀法

吉密革搖外紫氣失多所和慕乎革密革熱
那密木思所革外那事埋奴革計里活

釋音

吉密君子革外助語世正音紫氣月失多所
明和慕思神風正音密木思所見苦革外那

渾河事埋奴渾革紀里活不得清

切意

君思知明月

世事若渾河

神風常拂動

焉得漾清波

相期不候

我乃賴白

鷄

乃骨復多

我乃生

乃骨復多

木埋子

別紀

尼和慕外捏

多木乃及乃物與八絲

白箇所埋多里密所思而

先乃多木乃乃乃乃乃乃

呼音 我黃儂鷄獨立

讀法 黃儂乃賴白獨立乃骨復多木埋子別紀尼
和慕外捏白箇所埋多路密所思而

釋音

我 正音

乃賴白

相約

雞 正音

乃骨鳴復多木

須索

埋子

等候別紀尼

緣何

和慕外不思箇

所埋多路就睡

密所思而失信

切意

我相約鷄鳴須索等緣何失信你就睡見不

再思

夜約悞期

搖一外埋子夜中外四

よゝいゝき 次 夜中外四

骨而挨革月尼由滅尔耶

うゑる あゝ月 江 功めあ

密奴多埋跔路密所事而

おゆえ海生ろ 妙 氏 中 白

呼音 夜搖中乃隔月紫氣

讀法 搖一外埋子搖乃隔外四骨挨革紫氣尼由

減尔耶密奴多埋跽路密所思而

釋音 搖一更埋子等候夜中正音四骨四更挨革

紫氣五更由密夢尔耶你密奴多不見来埋

跽路卧密所思而相見

切意 一更專等夜過已半四更不来五更睡到夢

中你来相見

擇善相交

好人尼木司 虚天外而氣

好人江也斗以て了多凡

事 阿頼失阿索那中那

了りり 志得乞の中也

搖木氣 密而多木

子心乞 了那已也

臺灣國家圖書館, NATIONAL CENTRAL LIBRARY, TAIWAN, R.O.

呼音 好搖各人許多事谷多中乃隔

讀法 搖氣許多尼木司虛天外而氣谷多阿賴失

阿索那乃隔那搖木氣密而多木

釋音 好人正音尼助語木司虛天相交外而氣好不

事正音阿賴天沒有阿索那苧麻中正音那

助語搖木紀艾密而多木樣不差

切意 好人相交 不好事無

苧中夾艾 樣不差訛

浪裡行舟

和失法耶密多埋耶那

船木過挨里行士埋那

船木過挨里行士埋那

浦風浪木虛馬乃失

浦風浪木虛馬乃失

浦風浪木虛馬乃失

呼音 船浮尼浦湖賴風革熱浪乃密行尤古

讀法 和失法耶密多埋耶那浮尼木過挨里木尤

古士埋那瀨湖革熱乃密木虛馬乃失

釋音 和失法那密快搖多埋也船坊那助語船正音

木助語過挨里速正音士埋那志摩州

浦正音風浪正音木助語虛馬乃失沒工夫

切意 快搖船坊舟 速行志摩州

便風沒工夫 何為浦浪憂

京鄉辨智

谷多達賴奴人木密也哥尼

出必以之奴人木知也之

阿而物和一乃革尼住多

索那密乃傑氣所

索那密乃傑氣所

涉此知百以本之

呼音 人許多物木那住四木

讀法 谷多達賴奴許多木密也哥尼阿而木那和

一乃革尼四木多索密乃傑氣所

釋音

谷多事達賴奴 不識人 正音木助語密也哥

京尼助語索密多 豈無阿而有物正音一乃

革尼住正音多助語乃傑氣所 俊傑

切意 不識事人 京中有物

鄉下住者 豈無俊傑

漁舟速釣

永 四路 浦 外那阿蠻

永 步 步 浦 且 代 女 後

那 舟 搖 皮 鉄 子 里 那

共 舟 又 以 之 以 之 以

和 紀 子 那 袖 一 速 挨 外

和 紀 子 那 袖 一 速 挨 外

呼音 永南挨孝浦湖賴袖聳舟浮尼

讀法 南挨密四路湖賴外那阿蠻那浮尼搖皮鉄

子里那和紀乃那聳地一速挨外失

釋音 永正音四路安排浦正音外助語阿蠻那人

舟正音搖皮鉄招手子里那釣釣和紀乃老年

那助語袖正音一速挨外失忙上

切意 收拾漁舟浦內行老人招手把篙撐漁翁忙

勒袖永是釣魚人

世別清渾

世中 那人外何多木以

世中 於人外何又又ハ

外失 水四密尼過而和

王忘 水少抄不步自步

白神 所失而賴奴

光神 凡志取之

呼音 世搖那中乃隔人許多何南尼水密辭神革

讀法 搖那乃隔那許多外南尼那多木以外失密

辭四密尼過而和白革密所失而賴奴

釋音 世中正音那助語人正音外助語何正音多

木以外失分好反水正音四密清尼過而渾

和白渾神正音所助語識而賴奴知識

切意 世中好反人難分別如水混清澄惟有神知

識

武藏無山

木索失野外月那入別

紀山木乃失草搖里出

紀山木乃失草搖里出

鉄草尼箇所入

てまのいしり入

てまのいしり入

呼音 野那外月紫氣入一山陽草骨節出一送

讀法 木索失那外紫氣那一而別紀陽脉木乃失

骨節搖里一迭鉄骨節尼箇所一而

釋音 木索失武藏州野正音紫氣月那助語入正音

別紀島山正音木乃失無草正音搖里裡出

正音草正音尼助語箇所底入正音

切意 武藏州 無山島

月出出野草 月入入野草

暴雨壁瘡

村雨外只革里所密那物

村每乞之如里之如物

所革失所那密那革索和所

之の之如也瓦

箇尼奴氣和計

く以ぬをお抄

呼音 村木賴兩挨迷只他大物木那

讀法 木賴挨迷外他大革里革索密那木那所革

失所那密那革索和所箇尼奴氣和計

釋音 村兩 正音外助語只 正音 革里所密那 快迷

物正音所革失 棄 革索和 瘡傘 所箇尼 這里

奴氣和計 脫放互用

切意 病如村兩暴 瘡如雨傘張

天晴棄了傘 瘡脫病無妨

淚筆寫情

和慕乎尼外筆 木淚尼所

步尔以瓦筆 之流江久

滅 鉄 天想多革古尔四客

如如尔了是已如尔以是

那胡系 索 搖

乃 乃 乃 乃

呼音 筆粉地淚南明大想可意

讀法 和慕乎尼粉地外南明大尼所滅革捏鉄可

意失多革古尔四密那胡系索揺

釋音

和慕乎尼

你思筆

音正外

語助淚

音正所滅

革捏鉄

手鉄

搥筆

想

音正失多

情

革古尼

紙寫四密

墨那

語助胡系

索揺

濕

切意

思你動離愁

舉筆淚先流

想情和淚寫

墨淚濕難收

日本考卷之三終

日本考

利

臺灣國家圖書館, NATIONAL CENTRAL LIBRARY, TAIWAN. R.O.C.



日本考卷之四

總督京營戎政少保兼太子太保臨淮侯李慕
協理京營戎政都察院右都御史兼兵部右侍郎赫杰

考梓

語音

切音正舌歌

俗曰鄉音處處別

古聖先賢難校切

挨哀界蓋總依稀

耶陽養也通彷彿

鉄天叠敵語非殊

地席帝齊音似鴉

路而落賴懶蹉跎

他拖陀篤多無隔

革各客骨開口音

密滅眉迷休露舌

奴外乃那助語辭

多和打里言難撇

活法拔瓦宜啓唇

擺排白敗齒微合

氣吉結計總難分

所索達答休辨出

搖邀要耀不差池

淡談且帶無可釋

脉蠻埋賣沒清渾

粘牙帶齒何清白

若然認字徑呼音

十有五分他未識

對答要句與徐徐

自然音正無差迭

以下用本國草書

天文

天

天帝 又所賴 乙

日和虛 ㄅ ㄨ

月

紫氣

ㄩ ㄨ

星伏西 不 ㄨ

風

革熱

ㄨ ㄨ

雲枯木 ㄨ ㄨ

雷

革密 乃里

ㄨ ㄨ ㄨ

雨挨迷 ㄨ ㄨ

霧

氣立

ㄨ ㄨ

露紫油 ㄨ ㄨ

霜

温麻

ㄨ ㄨ

雪攸計 ㄨ ㄨ

霞

下吉

ㄨ ㄨ

電 一乃子脉 又天飛 ㄨ ㄨ

虹

蜺堯息

ㄨ ㄨ

水 過屋里 ㄨ ㄨ

天晴節路

乙る

天陰

枯木

るるる

雨下 挨迷付魯

あめさ雪下

付魯

河平

風起 革熱拂古

かきさ風息

革熱

かきさ

風正 回天那革熱

かてて風歪

革熱

かきさ

風好 搖格革熱

よか如猛風

和革

あか

雷响 革密乃路

かき雪消

攸路

かき

雨濕 挨迷奴里打

あめぬ雲散

攸路

かき

雲起 枯木達子

かき露乾

攸路

かき

虛路一字那

かき日入

攸路

かき

月出

紫氣一字

かき

月入

紫氣一字

かき

日蝕 逆叔舌

かき

月蝕

完叔

かき

天變 湿吉打

かき

天開

搖格

かき

時令

春發而

はる

夏乃子

かき

秋阿氣

あき

冬伏由

かき

年獨世

とし

月完之

かき

日逆之

ひさ

時禿計

かき

新年 挨獸落

あけ

元宵

かき

臺灣國家圖書館, NATIONAL CENTRAL LIBRARY, TAIWAN, R.O.C.

三月三

設孤逆之

せききり

端午

少蒲

志せりふ

七月半

設孤

せききり

中秋

阿金那設子

あきせき

重陽

哭逆

せききり

冬至

伏由那設子

あきせき

除夜

獨世那搖

あきせき

寒温

冷三昧

あきせき

温如貴

あきせき

涼

四字失字

あきせき

暖阿醉

あきせき

熱貨眉

あきせき

凍空湿

あきせき

曉夜

早阿日旦

あきせき一晩搖索

あきせき

日午虚路

あきせき

曉阿索

あきせき

夜搖落

あきせき

明挨吉打

あきせき

暗血古里打

あきせき

一更搖一

あきせき

二更

一那四搖立

あきせき

三更

搖乃隔

あきせき

四更

乃隔四搖立

あきせき

紫氣

あきせき

月分

正月 少完之

あきせき

二月 二完之

あきせき

三月 三完之

あきせき

四月 細完之

あきせき

台湾國家圖書館, NATIONAL CENTRAL LIBRARY, TAIWAN, R.O.C.

五月我完之五名方 六月六工完六名方

七月西之完七名方 八月法之完八名方

九月始完之九名方 十月壽完之十名方

十一月完之十一名方 十二月失外十二名方

閏月那補紫の各方

日數

初一日旦之一迄一名方 初二日勿子ふ心し方

初三日密革之心し加 初四日效世し心し加

意子つ心し加 初六日木一む心し加

初七日乃如革子如加 初八日要革也了方

初九日箇箇く心し加 初十日多和む了方

一十日壽一之志し了方 十二日壽義逆志し了方

十三日壽三之志し了方 十四日壽效之志し了方

十五日壽我逆志し了方 十六日壽六工志し了方

十七日壽西之志し了方 十八日壽法逆志し了方

十九日壽姑逆志し了方 二十日法之革志し了方

二十一日義壽一之志了方 二十二日義壽義志し了方

二十三日義壽三之志了方 二十四日義壽效志し了方

二十五日義壽我以志者二十六日義壽六以志者

二十七日義壽西以志者二十八日義壽法以志者

二十九日義壽姑以志者三十日義壽逆之三壽逆之七日

今明

今年箇獨世くる明年苗年めるる

去年箇所くるる後年索和多子おるる

前年世和多獨おるる今日箇逆之七日

明日阿失旦おるるる後日索之あるる

大後日世換志以志昨日吉那さの

前日賀多多かおるる

五行

木氣子火熏以

土紫以金革あ

水密升水

十干

甲氣那多きの乙氣那多きの

丙熏那多以の丁熏那多以の

戊紫真那也以志者巳紫真那以志者也

庚革那也 かのゑ 辛革那多加のゑ

壬密辞那也 升のゑ 癸密辞那多 升のゑ

十二支

子孽 承 丑胡失、ろ志

寅秃郎 多 卯狐、ろ

辰谷子 多 巳米 升

午鳥馬 ろ海 未血子石、ろ志

申沙魯 ろる 酉獨立

戌義奴 っぬ 亥一、ろ

六十甲子

甲子 氣那也孽 乙丑 氣那多那胡失

丙寅 熏那也秃郎 丁卯 熏那多那狐

戊辰 紫真那也谷子 巳巳 紫真那多那米

庚午 革那也鳥馬 辛未 革那多血子石

壬申 密辞那也沙魯 癸酉 密辞那多獨立

甲戌 氣那也意奴 乙亥 氣那多那一

餘倣前例

地里

地濟 カ 江密乃多 升子云

湖伏陀革一索不如 河伏宿革一索

海鳥密 ハ升 水密辞 三

浪乃密 又升 潮湿和 志カ

長潮密至湿 升ろ志子 退潮非湿和 以志

浦密乃多 うろ 塘密從革活 升ろろ

岸河界 カカ 坭紫七 以カ

土紫七 次ろ 田塔 多

園同音 カカ 沙私乃 カ子

山陽脉 カカ 石依石 カカ

溪陽脉密辞 カカ 澗密辞 カカ

嶺密儼 升絲 谷攤坭 多

塙陽脉堪頭 凸 大革陽 カカ

凹 虚巴陽脉 以カ 峯陽脉那 カカ

山頂 華陽脉 カカ 塙失脉 志カ

洞陽脉那阿乃 坎窟隴馬

火炭

火非 以 炭 下吉四密 カカ

臺灣國家圖書館, NATIONAL CENTRAL LIBRARY, TAIWAN, R.O.C.

灰法号 燒火 非打古以多包

點火 非子古以心子 火起 下古路 厩會多

火滅 氣攸而考冲る 烘火 非安歩以以多る

種火 非屋自以心む 生炭 四密何 亦非亦

吹火 非拂古 火筒 非拂古 火吉又非拂其

火筋 非白失 火盆 非白之

火熄 非白哥 烟潔木里

宮室

皇宮 世世以殿志る 衙門 密平陀 升か上

倉 科密谷 米多 庫 骨頼 倉り

舖 盤衙 亦厩 店 天牙 玉厩

庵 同音 己 院 梭那又 玉の

寺 鉄落 ころ 觀 同音 観

廟 密也 升厩 塔 大滔 多る

屋 依葉 ハ厩 房 伏宿依 回古る志

廊 那吉 升子 廳 甲古廳 本也多志

堂 陶 六ろ 樓 逆盖 以心

閣 三盖 柱 依葉法 以心

臺灣國家圖書館, NATIONAL CENTRAL LIBRARY, TAIWAN. R.O.C.

抽奴計 ぬき

楣草味 かのい

梁法里 九里

椽攤路氣 ぬるき

梗南挨氣 子るき

瓦即板 外落 かのり

壁看別 かの角

門措陀 かの

窓三陌 かの海

楷失一机 かのきい

門拴禿柴 ちてて

樓梯客吉 かのけあ

欄烏馬耶 うほや

厨房和骨里 かのまき

臥房揺東 よるき

東廡麻乃骨 かのり

舎一呈里 つあま

屋漏依葉磨 つあま

簷水 那氣那他 賣密辞

陽溝 那氣那 那のきの水

城市

城 失六又 志也り 市一之

のち

墻 交嘴石 又寸樹 ちやほろ橋 法西

あう

街 陌之 海ち 路密之

のち

巷 過入又過 しくう

井 伊革 少ま

灶 革脉 加梅

天井 依葉那 又白

渡 歪帶石 ぬるか

関 設稽又 せき

埠次

林 法耀失 ぬるき

國部

國酷尼

ウニ

道同音

府縣無

州首

ウ

郡園

ウ

郷索多

ウ

村木頼

ウ

里一之里

ウ

鄰禿乃里

ウ

方向

東熏加失

ウ

西義西

ウ

南迷南米

ウ

北吉打

ウ

左熏大里

ウ

右明哥

ウ

中乃隔

ウ

前埋葉

ウ

後五口失六

ウ

人物

人計多

ウ

物木那

ウ

男子何多七又
何奈公姑

ウ

婦人何南娥
又倭家倒

ウ

老年人獨世
和里

ウ

少年人華盖
首

ウ

中年人華盖
許多

ウ

小兒歪頼
鼻

ウ

初生兒
我換客

ウ

主人陽脉那
許多

客人價古首

ウ

經紀乃隔依子、入

中人許多乃多隔子ふ己

財主莫之尼也以也子

財主妻和費又ふ己

富貴人白慮ふけ志也

艱難人

白流夏胡奈 故人門厥人

聰明人

立空乃も己也

愚人

同乃許も己人

至誠人

許多打も己人

快活人

括計も己人

無禮人

許多乃も己人

作怪人

虱子乃も己人

奸詐人

措失眉も己人

善人

搖革も己人

惡人

許多も己人

極好人

一蓋逆目

極不好人

一蓋逆目

生得好

搖眉

少己也

生得醜

外眉

升己也

君臣

皇帝華子

日己也

皇后

外吉

考己也

太子太伊世

多己也

公主

娥前

志己也

附馬木哥

志己也

宮娥

國袍

志己也

儀從人

大世又多 奴白落世

文官

國傑

志己也

武官

部西ふ己也

文正官

公那

志己也

文左官

公白ふ己也

文右官

那印

志己也

武正官

部傑ふ己也

武左官

伏外

志己也

武右官

法答紀ふ己也

武己也

上三公似

志己也

官鳥耶

志

老爹多奴

大將軍

耶革屋

州官西谷國

郡官地都

志

地方官插師

官妻公前

志

地方官妻奶奶

官舍人

渾曹以志小姐

吏從

吏和宿

以志

書手

和設志

頭目

太紹以志

皂隸

州健志

門子

課木小拘

軍卒

和多志

軍民

軍團

志

民探民

志

百姓

下姑屋也人志

糧長

看頭那志

里長

對志

老人

和多志

總甲

三席志

小甲

三席志

教流

教書人

織奴志切

師父

識奴志

徒弟

弟息志

和尚

袍士志

道士

法戶志

妮姑

鼻谷志

臺灣國家圖書館, NATIONAL CENTRAL LIBRARY, TAIWAN, R.O.C.

醫生法古手又志志陰陽化里又ああ

相士挨里許多抄抄星士法蓋はは

課命士三和ああ

工藝

木匠盤紹又上上銀匠失類措白白

鉄匠革齊ああ錫匠四字ああ

銅匠挨蓋措ああ漆匠奴利木好好

石匠依石志志裁縫子法那那方方

表背匠梟毀才古厚厚作帽匠蒲西ああ

綿花匠木綿歪皮匠革活子ああ

板匠革外落厘甲匠梧索骨ああ

枢桶匠脊骨半又篾匠杖古ああ

稍公打舟乃各雇工人下徒的子

尾匠革外落

流賤

僕人挈俄けけ小厮秃木乙乙

丫環何南娥ああ漁人勿捺ああ

戲子挨索弄ああ吹手勿葉ああ

數手大鳥止多打 說書人買賣一まいろ

忘八低使三つむ 娼妓紹樂いらいつ

乞丐空食く志ろ 強盜搖鳥止六宿頭表打ぬろえ

竊盜六宿頭ぬあ人 海寇設机道せろ

篤癡

獨眼人各かつめ 瞎子眉骨めまり

聾子眉骨吉かあお 啞子伊伊いまえ

躡子各世ろいまえ 疤子各世らいまえ

矮子血古いまえ人 長子大結らいまえ

缺子各世ろいまえ 瘁子伊伊いまえ

秃子法竭丸け 麻子莫茄索いまえ

臘梨西翁革志あろ 歪嘴骨止搖ヒ子めえ

癩子骨翁多つ 癩瘋子拂古あろ

罪人罪乃又禿擲人とろ

親屬

太公朽翁いあろ 太婆朽吾いらむ

公翁之あろ 婆吾白らむ

父貼貼あろ 母法法はろ

臺灣國家圖書館, NATIONAL CENTRAL LIBRARY, TAIWAN, R.O.C.

伯和治 計 あちき 姆吾白 計 のちき

叔谷和 計 小あちき 媪谷吾 計 このかき

兄阿尼 あに 嫂阿尼 密 あひあめ

弟何多 あと 弟婦何多 密 あと子の

姑烏白 計 のちき 姨白計 のちき

姐阿業 あふ 妹一木 多 つひ

子莫宿 哥 ちり子 女莫宿 眠 ちりめ

孫蛮俄 ちり 曾孫朽蛮 俄 ちり

玄孫子而那 蛮俄 ちり 姪何義 あつ

外太公翁治 召 ちり 外太婆吾白 召 のち上

外公法革 那翁治 あち 外婆法革 那吾白 あち

大舅牛婆 阿尼 ちり 小舅牛婆 多 あち

大姪牛婆 阿尼 密 ちり 小姪牛婆 何切 あち

丈人守多 ちり 丈母守多 妙 ちり

女婿木哥 ちり 外甥何益 あつ

外甥女一多 哥 ちり 丈夫秃那 俄 ちり

媒人乃隔 達之 ちり 媳婦摇密 俄 ちり

妻何賣 引 ちり 親眷新雷 俄 ちり

舊親戚和也 あぢ 朋友得蒙達 とも

稱答

你黃俺 あぢ 我和里 あぢ

他挨里 あぢ 這箇人許多 那代人

那箇人許多 あぢ 誰人答里 あぢ

身體

頭阿答 又 あぢ 髮華迷 あぢ

額血打 以 あぢ 面盖河 あぢ

眉賣 あぢ 眼覓 あぢ

眼毛覓 あぢ 眼珠箇 乃 あぢ

瞳神仙人 あぢ 眼眇 あぢ

眼淚南明 あぢ 耳肩 あぢ

頰客脉 あぢ 觀便作 あぢ

腮葉公 あぢ 鼻發 乃 あぢ

口骨止 あぢ 唇骨止 あぢ

齒法 あぢ 舌失打 あぢ

鼻涕發 あぢ 涎子 あぢ

噴嚏發 あぢ 鬚虛 あぢ

臺灣國家圖書館, NATIONAL CENTRAL LIBRARY, TAIWAN. R.O.C.

鬚鬚和虛 出りけ 三了鬚谷虛 二け

鬚同音 け 地閣河東 け

喉那陀 の玉 項各皮 け

頸四直 け 肩各打 け

身密 け 肚發頼 け

腹血所那 け 臍血所 け

心箇箇 け 膏木臬 け

乳即又 け 腸活打 け

肝氣膜 け 膽高乃 け

肺福古 け 手鉄 け

手指旅皮又 け 指甲卒速 け

臂大革的 け 脇撲白頼 け

背吾失 け 腰谷西 け

腿同音 け 谷道西里又 け

玉莖麻落又 け 玉戸才皮 け

腎囊血那 け 腎子他賣 け

膝血業又 け 足挨身 け

骨忽業 け 血七又 け

臺灣國家圖書館, NATIONAL CENTRAL LIBRARY, TAIWAN. R.O.C.

拳其江子丸 掌鉄打使るるる

小便銀白里つ丸り 大便法哥丸とり

天癸物饒又丸志 孕機頼乃丸志

汗阿設みせ

衣服

衣服那木 考ものの紗帽客木 加む里

圓領客立 考こ角帶子那 冷のおは

玉帶他賣那玉のおの靴骨子 考こ

皂靴弗革子おり丸志 線帶和皮歩丸志

鞋法吉 考こ 女鞋十吉利又考考こ

帽茶巾又丸志 布衫革單丸考こ

廠衣骨聳丸乙 襪單皮 考こ

夾襖阿外石あ丸丸志 綿襖橋丸志

裙買毘 考こ也丸 女裙加幅考也丸

褲法盖手丸志 風領革單丸考こ

海青四畫丸 畏肚真挨丸 以のりの荷包風造

鋪盖

被揺旗又丸志 褥伏系丸考こ

枕頭麻骨 米包リ 卧單許多葉 白布横頭

毡毛毡 米包リ 蓆莫西 和志多

帳隔招 如リ也 草薦科木 し也

毡條 網綿

段布

段同音 乞也 綾温系 乞也

紗木食 乞也 絹同音 乞也

綿布 木綿 乞也 夏布 奴也 ぬ也

葛布 各布 乞也 藤布 阿也 頼 歩也 ぬ也

手帕 同音 志也 手巾 天能我也 了也

黃絲 一多 乃 志也 白絲 失類 志也 了也

綿活多 乞也 線 一多 了也

顏色

顏色 以綠 了也 青 客青 如也

紅 挨盖 了也 紫 客乃 了也

綠 阿和 了也 皂 夕 志也

白 失類 志也 黑枯綠 了也

黃 吉衣 又 了也 赤 增吾 了也

臺灣國家圖書館, NATIONAL CENTRAL LIBRARY, TAIWAN, R.O.C.

藍阿三奇 あきま 葱白阿何 あしな

五穀

稻他臬 あし 穀木米也升

大麥烏蒙 あま 小麥柯蒙奇 あま

荳買密 あま 粟阿米又 あま

芝蔴哦賣 あま 蕎麥宿麥 あま

蘆稜大蓋 あま 黍稷吉皮 あま

鶯粟結西 あま 菀豆陽密 あま

安自氣 あま 綠豆阿回 あま

飲食

米科密 あま 麵同音 あま

飯黃代又 あま 粥楷油 あま

茶差又 あま 酒晒箕 あま

白酒失類晒箕又 あま 燒酒同音又隔 あま

老酒福祿 あま 渾酒吟哦里 あま

麩稿食 あま 糟大里 あま

米圓彈蛾 あま 糕看挨米 あま

粽子衣食 あま 蒸餅科密 あま

臺灣國家圖書館, NATIONAL CENTRAL LIBRARY, TAIWAN, R.O.C.

糍粑依那科 餛飩依那科 饅頭蜜壽

燒餅約箕 餛飩同音

餛飩素麵 豆腐麵俱同音

羹湯收魯 肉息息

蛋大蛋又 煮依外

沙糖過立 白糖失類

冰糖過豆 蜂蜜同音

醬瓜蜜酥 筍乾升乾又大

調和

油安蒲 あふり 塩湿和 志お

醬蜜酥 酢次 志お

花榭山小 胡椒谷小

茴香同音 生薑番食

酸革一 甜阿蜜 ああか

苦泥哀 辣革辣 かすか

炊煮

蒸私木 煮逆魯 いろ

煎而 炒一而 つる

臺灣國家圖書館, NATIONAL CENTRAL LIBRARY, TAIWAN, R.O.C.

滾而峇奇

たろる

熟打捷吉

たき

煮不熟

和六也打

あろる

業白

切食物

私法耀

たき

盛物

速

たき

柴其景

たき

數目

一子許多

二子勿達

三子蜜

四子欲

五子意

六子木子又後子

八子李

八子李

九子箇

十子多和

十一子壽一之又多

五十子我壽又

百子鰕古

千子仙又借

萬子慢

億子和古

算法

一一

二子義

三三

四子細

五我

六子古

七子西之

八子法之

臺灣國家圖書館, NATIONAL CENTRAL LIBRARY, TAIWAN, R.O.C.

九姑

十壽

一兩 一之

一錢 末一之

一分 分一之

一斤 同音厘毫絲忽皆

一層 葉一之

一張 賣一之

一件 許多

一箇 許多

一次 許多

一着 目古之

一盤 盤一之

一斗 同音

一石 箇古之

一升 同音

一尺 古一沙

一丈 兆一之

一疋 一單

其一半 番朋餘做前數

器用

卓 設孤

せ包たつ椅右系

坤水

凳 各西

くせり升

屏風 飄歩 屋ふふ

床 業臺又

とく

厨 各乃又 たふ

鍋 乃便

ふへ

缸 或失 ちりあふ

礮 革密

かめ

甕 和單 ちりあふ

確 火羅

ひちりあ

瓶 同音 ち

桶 河潔

ちけ

水桶 湯俄又密 たふ

臺灣國家圖書館, NATIONAL CENTRAL LIBRARY, TAIWAN. R.O.C.

琉璃同音 色之 淨桶骨宿 白日出汁

夜壺新瓶 七之 木槌索勝 七川之

鉄鎚密勝 七之 木磨血古 以造う

石磨非計 七之 木相氣捺 地

石相依石 捺胡系 碓杵捺子 子

吊桶子而 以象取 篋盤篋俄 ぬ

籬同音 り 袋福古 ぬる

斛和馬 斗同音 斗

升法吞 俄先 等子法界 丸る

天平同音 之 秤和法 小箱法哥 丸乙

算盤所大 箱革羅 加のり

籠龍戸 小箱法哥 丸乙

車過路 轎酷西 志

梯革結 西 之 尤

内器

梳匣麻骨 賴 半の分 鏡抗挨迷 加の

鏡架抗挨 迷 加の 是 梳子禿計 乙

掠頭平骨 西 之 邊箕拘骨 之

刷牙

法明
接計

ハシタ

抵子

鼻南
設計

ハシタ

粉匣

剛白
哥

コウコ

粉唐

紫之

ハシタ

胭脂

便

シ

肥皂

同音

シ

扇黃旗

オウシ

泥金扇

空措尼法
古黃旗

泥銅扇

法古黃旗
挨蓋挨尼

機奴

打

ハシタ

剪刀

法索
密

ハシタ

尺沙

古

ハシタ

鉞法利

ハシタ

鎖紹哥

利素

ハシタ

鑰坑其

カキ

晒衣竿

木那伏
西殘和

ハシタ

匠器

小斧

乃打

ハシタ

大斧

要吉

ハシタ

鑿糯米

ハシタ

推鏟

子骨乃
客乃

鋸子

其那弓
里乃

木斗

增白乃
挨乃

農具

犁四季

ハシタ

擺毛各

ハシタ

抄無

鋤頭

括又
骨挨

爬坭

骨索
革箕

剡鋤

骨索
多里

ハシタ

船具

船福業

浮尼音

ハシタ

舵措油

ハシタ

櫓六 ろ 篙密曹 升ろ

槳下過 登 桅法西 賴又 施賴 施賴 施賴

綜纜子乃活 乃活 牽繩乃活 乃活

風帆幅 同 跳板法西 乃活 乃活

扛逆柰 乃活 箕衣迷那 乃活

箬帽挨迷革晒 又搖婆俚 乃活 船沉深自 志活

船番客也 船重阿濕 而 乃活

船輕客累 如魚の 船漏油那 坤の入

船發失 乃活 泊船各各 乃活

馬具

轡頭醋子 鞍子鹿賴 乃活

鐙阿白 乃活 鞭子蒲止 乃活

後鞞西里 乃活 韁繩乃活 乃活

文器

文勿密 乃活 書木那 乃活

手本鉄封 乃活 票逆計 乃活

詰命吉也 乃活 勘合看傲 乃活

曆日果搖 乃活 字革古 乃活

臺灣國家圖書館, NATIONAL CENTRAL LIBRARY, TAIWAN. R.O.

紙革密 加升 厚紙阿子 あつめ

薄紙胡系 粗紙能俄子 のちか升

墨四密 筆粉地 ふち

硯四字 印銀盤 いち

硯箱白四字里 谷多 くも

象棋正其又 圍棋俄 く

准陸新吾 骰子賽移 まつ

骨牌同音 紙牌無

畫葉 佛經交 ちり

武具

盔革蒲 小刀空客 ちり子

甲吾宿 腰刀客打 ちり子

大刀和客 中刀歪計 ちり子

刀柄子革 刀筭殺耶 ちり子

磨刀石 鎗耶里 ちり子

戈鎗耶里 弓油米 ちり子

弓絃子 箭耶 ちり子

箭袋屋 劔同音 ちり子

臺灣國家圖書館, NATIONAL CENTRAL LIBRARY, TAIWAN, R.O.C.

弩番鳩

カキ

手銃

或皮也又

乙改也

鳥銃

彈俄皮

カ以也

鋼

客里打加里カ

狼銃

一落里

カ屋

發狼箕

酷尼哭カ

挨牌

一撻鉄

カカ

旗法打

カ

鉛彈

彈俄

カ

勾鏢

客馬カ

棍

袍子

カ人

杖部智

カ

响器

鐘

紫氣

カ

磬

同音

陀藥

カ

鼓

大カ

鈹

鉄飛

カ

鈴

付鈴カ

雲鑼

同音

カ

鐺

屋指カ

笙

血支

カ

簫

殺古カ

笛

福業

カ

喇叭

箔落カ

鎖

魚

カ

琵琶

皮革カ

三絃子

三皮仙

カ

九絃

姑谷カ

砲

鉄朴

カ

爆仗

同音カ

火藥

非骨宿里

カ

海螺

同音又カ

香料

香高 志多 沉香 沉高 志多

麝香 射高 志多 松香 埋子 檀香

丁香 照入 志多 木香 木高 志多 栢香 無

線香 仙高 也 志合香 峇姬木高 又 香囊 高子子

醫用

藥刀 骨宿里 志多 藥箱 骨宿里 志多

藥碾 藥徒 志多 藥包 骨宿里 志多

藥確 骨宿里 志多 藥丸 買六 志多

珍寶

寶 大蓋 志多 珠子 客一 那 志多

水晶 碎硝 志多 白硃 客一 那 志多

青玉 一失 那 志多 白玉 失類 志多

瑪瑙 珊瑚 琥珀 琿渠 俱同

犀角 碎喬 那 加色 象牙 曹那 志多

螺蛳 客乃 那 華那 志多 銀母 措尼 那 志多

玳瑁 依活 志多 雄黃 同音 志多

水銀 密措 尼 志多 銀硃 温字 志多

金 空措 志多 銀 失類 志多

梧桐革氣

蘇四瓦

楓同氣

柳

槐同音又革氣

楊

菓子

梨乃濕

又志

栗枯里

りりり

棗乃子密

又志

櫻桃索古賴

てりりり

胡桃枯六米

多志

柿革氣

如め

蒲萄同音

りりり

楊梅陽脉木

屋平

橘密柑

りりり

橙大大

多し

非細

りりり

甘蔗紅其

藕法系那葉

花志

蓮子法系那密

允志

圓眼利眼

りりり

荔枝同音

セ

榧子糯米牙

又志

白果銀柰

松子埋止那箇

多志

榛子同音

地栗垂

多志

石榴諾古

菜蔬

菜柰

又

瓜鳥里

りりり

茄子乃私皮

又志

東瓜

西瓜同音

黃瓜吉鳥里

多志

絲瓜所賴

りりり

臺灣國家圖書館, NATIONAL CENTRAL LIBRARY, TAIWAN, R.O.C.

葫蘆 同音 あろり 蘿蔔 那空 あむり

芋子 伊木 つる 茭白 買科 あむり

山藥 陽脉那 依木 那屋子 糸々 筍 大古 多廿のり

木耳 乃白 打交を 蒜 虚而 ぶる

葱 許多 以とあ志 菲 你頼 以り

薑 番食 尤り 芥 紫菜 烏弥 ろけのり

苔菜 那外 めめり 淡菜 革盡 あむのり

昆布 同音 しふ 海菜 骨頼 ろけ

苜芽 和也 志 白菜 失類 志り

青菜 阿和 ああり 波菜 河蓮 あり

芹菜 乃碎 めめり 蕨菜 骨字 ろけ

蕨粉 骨字 ろめり 紫蘇 即晒 ちり

五味子 伏色 ふち

野草

香草 高白 失り 排草 尼回 けり

稻草 外落 五り 甘草 甘曹 けん

萍草 鳥溪 あり 山草 陽昧 原り

燈草 禿十 五り 草根 骨師 けり

臺灣國家圖書館, NATIONAL CENTRAL LIBRARY, TAIWAN, R.O.C.

鳥獸類

牛胡水

狗意奴

猪豕豕

馬烏馬

雞泥抓泥撥地鵝解加

鼠眠助米魚遊河

蟹措泥

蟲失辣水

羊羊其

人事類

要坡水水

不要依也

立達子

等待埋祖

眠羊逆路烏

拏來

未得哥已

拏去

未底於

相擾

括計括盆

亂說

思量骨多莫

看覓見迷路不送

何理解邵嬉挨核蒲

坐移路阿將梭病羊埋依子揖

罵

寬彼計乃

鼻

因彼計

罨

烏論羊埋水

烏

睡密路

去

漫陀羅

在

何故伊虜何耶

不在

論連持疎

來

何耶

便來

羊佯地何耶

回來

慢七的耶

便去

密路

快來

發下何耶

送與我面皮

愛惜

搖落扛

怕

倭疎路路

出去一一計

前行

殺雞

倭行

挨龍門

喜

一啜水吡羅

說話

未納惹

怠慢

難利骨多罵

飲

那慕

獨樂

哥賣

羞愧

番助山水水

喫何賣利

安排蘇路

不來未旦盧賈失

走法古

快去法古計打人生亞達達个

借脛路各夾

買賣烏禮加不喫了禁哥

唱嘔大

莫怪哥面乃多喫酒何賢鼻旦

教何水尤路

喫酒麻黑殺那里去陀姑移姑

添所有路路

行路的益磨曉得个个俚打夫

賣烏路無六

叫人多奴老實說話買多益

痛一輒水

起身倭達的多多喫了前行哥

遊西孫步

還了諧也數不曉得措賴路不

殺其奴瞎胆郎請人家那推慢慢的買得買得

害夭

不賣烏魯買恁麼賣難烏禮在

肚饑勳大路水哭乃古

多少一故賴介

打胡子

有情亞姊吉醉邀帶

無情亞姊吉乃換皆賀

無工夫一孫攤水

恠發賴旦多堅

死身大腫刺大

喚加右

笑歪罷活吉打

買加利

輸埋計打傷寒雞骨

寫字加計

有挨路迷路

無乃

好高高的姚鎖虎

極好明哥多

不好由無乃大

加小思姑奈何

小發篩

少素古乃水多

快都河河水

遠多俟

近的一个

瘦牙十大

短迷加

細相快大

朽骨篩路

厚挨卒水

薄溫卒水

歪貨不高歪賴水

破羊鉞里里

不是

係松田乃要緊馬多合子

緩慢大慢大

無用

設計多有何何水

未慢大

香干

牌水

臭骨篩水

臺灣國家圖書館, NATIONAL CENTRAL LIBRARY TAIWAN, I.R.O.

日本考

貞

臺灣國家圖書館 NATIONAL CENTRAL LIBRARY, TAIWAN, R.O.C.



日本考卷之五

總督京營戎政少保兼太子太保臨淮侯李慕

考梓

協理京營戎政都察院右都御史兼兵部右侍郎郝杰

文辭

東大寺大朝法齋大師奮然啓

傷鱗入夢不忘漢主之恩枯骨合歡猶亢魏氏
之敵雖云羊僧之拙誰忍鴻霈之誠奮然誠惶
誠恐稽首頓首死罪奮然附商舟之離岸期魏
闕於生涯望落日而西行十萬里之波濤難盡

顧信風而東別數千里之山嶽易過妄以下根
之卑適詣 中華之盛於是 宣旨頻降恣許
荒外之跋涉宿心克協粗觀宇內之瓌竒况乎
金闕曉後望堯雲於九禁之中巖扃晴前拜聖
燈於五臺之上就三藏而稟學巡數寺而優游
遂使蓮花迴文神華出於 北闕之北貝葉印
字佛照傳于東海之東重蒙 宣恩忽趨來跡
季夏解台州之纜孟秋達本國之郊緩速來春
初到舊邑緇素欣待侯伯慕迎伏惟 皇極御

上惠溢四溟功高五嶽世超黃軒之古人直金
輪之新脩然空辭鳳凰之窟更還螻蟻之封在
彼在斯只仰 皇德之盛越山越海敢忘
帝念之深縱粉百年之身何報一日之惠染筆
拭淚伸紙搖魂不勝慕恩之至謹差上足弟子
傳燈大法師位嘉因併大朝剃頭受戒僧祚乾
等拜表以聞

永延二年歲次戊子二月八日實端拱元年也

戒嚴王思行成表

臣聞三王五帝立極禪宗惟中華而有主豈夷狄之無君乾坤浩蕩非一主之獨權宇宙洪寬作諸邦而分守蓋天下者乃天下之天下非一人之天下也臣居遠弱之倭偏小之國城池不滿六十封疆未足三千尚存知足之心故知足者常足也今

陛下作中華之主為萬乘之君城池數千餘座封疆百萬餘里猶有不足之心常起絕滅之意天發煞機移星換宿地發殺機龍蛇起陸人發

殺機天地反覆堯舜有德四海來賓湯武施仁八方奉貢臣聞

陛下有興戰之策小邦有禦敵之圖論文有孔孟道德之文章論武有孫吳韜略之兵法又聞陛下選股肱之將起竭力之兵來侵臣境水澤之地山海之洲是以水來土掩將至兵迎豈肯跪土而奉之乎順之未必其生逆之未必其死相逢於賀蘭山前聊以博戲有何懼哉倘若君勝臣輸且滿上國之心設若臣勝君輸反作小

日本考 卷之三
邦之恥自古講和為上罷戰為強免生靈之塗
炭救黎庶之艱辛年年進貢於上國歲歲稱臣
為弱倭今遣使臣荅黑麻敬詣丹墀 臣誠惶誠
恐稽首頓首謹具表以聞

詩賦

詠西湖

一株楊柳一株花原是唐朝賣酒家惟有吾邦
風土異春深無處不桑麻

又

昔年曾見此湖圖不意人間有此湖今日打從
湖上過画工猶自欠工夫

春日感懷

中原二月綺如塵異卉奇葩景物新可是吾天
仁更濶小塘幽草亦成春

奉邊將

棄子拋妻入大唐將軍何事苦隄防關津橋上
團圓月天地無私一樣光

荅風俗問

君問吾風俗吾風俗最淳衣冠唐制度禮樂漢
君臣玉甕藏新酒金刀剖細鱗年年二三月桃
李一般春

普福迷失樂清被獲感懷

來遊上國看中原細嚼青松咽冷泉慈母在堂
年八十孤兒為客路三千心依北闕浮雲外身
在西山返照邊處處朱門花柳巷不知何日是
歸年

題春雪

昨夜東風勝北風釀成春雪滿長空梨花樹上
白加白桃杏枝頭紅不紅鶯問幾時能出谷燕
愁何日得泥融寒水鎖却鞦韆架路阻行人去
不通

萍

錦鱗密密不容鍼只為根兒做不深曾與白雲
爭水面豈容明月下波心幾番浪打應難滅數
陣風吹不復沉多少魚龍藏在底漁翁無處下
鈎尋

保叔塔

保叔緣何不保夫造成七級石浮屠縱然一派
西湖水洗得清時也是污

被張太守禁舟中嘆懷

老鶴徘徊日本東笑看宇宙作樊籠只因飛入
堯天濶恨在扁舟一葉中

遊育王

偶來覽勝鄮峰境山路行行雪作堆風攪空林
飢虎嘯雲埋老樹斷猿哀擡頭東塔又西塔移

步前臺更後臺正是如來真境界膈天香散一
枝梅

四友亭

四友亭名萬古香清香曾遞到遐方我來不見
庭中主松竹青青梅自黃

題花鳥畫

嬌鳥奇花誰画成花無香氣鳥無聲任君舒捲
從君看花不凋零鳥不驚

鳩鵲爭鳴

鳩一聲兮鵲一聲鳩聲啼兩鵲聲晴老天若也
難分判一半晴時一半陰

山歌

日春清水寺

和虛發而密也哥氣搖密辭鉄落外密辭南挨
路路尼乃路革兮谷多擬

釋音 和虛日發而春密也哥京氣搖清密辭

水鉄落寺南搖路路滴流乃路革响谷

多琴擬似外尼兮助語

切意 此日春京清水寺水流滴响似琴聲此

乃日春京有此一景故有此景也

夫婦妻接

一多温那秃那耶和一多温那秃那耶他賣里
油米各打推屋繒箔一單彈可尼

釋音 一多温心肝秃那丈夫和一多温大心

他賣里 遞來油米 各打肩屋繒箔 袋

一單彈可 頂在頭上 那搖尼 皆助語

切意 心肝丈夫大心肝丈夫遞弓來放在我

肩上海袋頂在我頭上

月夜私情

壽五搖那紫氣華搖一搖一枯木里挨界紫氣
索夜搖禿那俄索搖那

釋音 壽五十五搖那夜紫氣月華光搖一更

枯木里雲遮挨界紫氣五更索夜搖又

禿那俄情人木蛇回索搖送那助語

切意 十五夜月明一更時上雲五更復光華

好送有情人其意顛到若云一更雲掩

月情人好來沒人知覺五更月明情人

好去此之意也

少女別郎

壽西之法之禿捏的發柰路路外坦蕩烏溪骨
篩那密辭薄乃立搖那

釋音 壽西之法之十七八禿歲捏的發柰纒

合路路外就離坦蕩流烏溪骨篩萍草

密辭薄水乾乃立怎得搖那世第三句

語

切意 十八九歲女纔相合就離流萍無水養
怎得久在世

青春嘆世

壽西之法之外勿違單皮所六格革里氣尼法
乃挨殺雞蘇路隔搖那

釋音 壽西之法之外十七時勿單皮 二次所六

格難笑革里氣枯木尼助語法乃格殘花

殺雞蘇路霎時隔搖那又一世

切意 十七八時難笑二次好比枯木殘花霎

時又是一世 語雖顛倒意實切也

美女憶郎

搖那乃隔外紫氣尼木賴枯木法乃尼革熱和
慕尔外界里和慕外業蘇

釋音 搖那世乃隔中紫氣月尼助語木賴枯

木層雲法乃花尼助語革熱風和慕你

想你 和外界里 不來 和慕外 不想業蘇

倘來

切意 月被雲遮花遭風擺想着來不來不想

來偏來

雜唱小曲

紫氣宜梭法乃尼乞打路外道理革乃付魯那
來心可搖那

釋音 紫氣月宜梭明法乃花乞打路來道理

好中革乃付風魯雨那助語來正音心

可搖心誠那助語

切意 月華花茂趁好而來冲風冒雨心誠而

來 曲意顛倒術此意也

又

黃俺和慕以外燥公乞立拔少十賣打少十賣
打少事

釋音 黃俺我和慕以外想你時候燥公草根

乞立拔鏟少十里賣打又鏟少十又生

切意 我想你時如草根鏟去又生又鏟又鏟

又生

又

密岩那埋止陽脉索所賴乃密外谷多摩洪密

多和賴外知搖和復魯理敵

釋音 密岩嶺那助語埋止松陽脉山 索所賴

波乃密浪外谷多摩打不來洪密多你

和里賴我外助語知搖和 千年復魯理

敵到老 係顛倒之詞

切意 料然波與浪打不過松山嶺你與我干

年同到老

夜憶故交

過宿那箇搖兮外何多多禿捏打箇獨世那箇

搖兮外黃俺密獨捏打南尼那只挨下老和多

搖里黃俺密外和一多温那

釋音 過宿那去年箇搖兮今夜外助語何多

多女名禿捏打睡箇獨世那今年箇搖

兮今夜黃俺我獨捏打自臥南尼那只

挨下老 因何忘記和多捏里婦人睡夜

黃俺密我身外睡語和一多温那肝大心

切意 去年今夜與和多多同睡今年今夜我

自睡因何忘記和多同睡自呼我身大

心肝

祝延聖壽

吉密外知搖慢世知搖慢世禿搖路可庇和以
外兮謳打那挨里革荅那禿計搖客乃

釋音

吉密君主知搖千年慢世萬歲禿助語

搖路可庇恭喜和大以外兮妻謳打那

唱挨理革荅那有期禿計搖客乃時太平

切意

君主千年萬歲千年萬歲恭喜大宴歌

唱有期太平時世

女嘆配遞

一多脉和枯里和白枯里外卸迭革活浮尼搖
那子那烏之革結的一子埋疊

釋音

一多脉和回話枯里和白不明枯里外

卸迭沒頭序革活河浮尼船子乃棕纜

烏之拴革結的閣起一子埋疊何時離

切意

回話不明白教人沒頭緒世似河船棕

纜拴乾閣起何時離

琴法

琴樣

制琴亦用絲桐取音按古制宮商角徵羽五音分設五絃無文武二絃其燕尾焦尾徽枕皆同中國手操之法迎撓勾剔跪指大略無異但譜曲之聲悉係本國鄉談俗語非正音也

琴譜

憶中華調

可意那乃隔法乃兮可意那乃隔國尼許多木那立空拿搖乞而木那氣搖兮義西一潔搖革

挈尼氣搖陽脉阿和密辞挨私步饒士密路明哥多兮箇箇路和慕兮木曹烏彌多委禿木路

那渾着路逆封屋之

釋音

可意那乃隔中法乃華尼助語

國尼國許多木那人物立空乃搖俊聰

乞斫木那衣服氣搖兮齊整義西一潔

西湖搖革挈兮好景氣搖陽脉青山阿

和密辞綠水密路觀明哥多好看兮助語

箇箇路心和慕兮思木曹可惜烏彌海

多委遠

禿木那

那

另世界

渾着路在逆

封日本屋之內

裡互用

切意

想中華兮想中國兮人物聰俊衣冠整

齊西湖好景青山綠水遊嬉多趣觀之

出奇可惜海遠另一世界不在我日本

國裡

又迴文詞

乃革氣搖那多多和那捏木里那密乃密索密
乃密那里木捏那和多那搖氣革乃

此譜倒順讀之字語意理相同故曰迴文

釋音

乃革氣搖

長夜

那

助語

多多

和那

八捏

木里那

困倦

密乃

多密

索密

醒乃

密那

里浪上行

木捏

船

和多

那响

搖氣

革乃

好

切意

十人共舟夜長困倦浪裡舟行各皆醒

看

棊格

象棊

象棋彼國設名正棋呼音少棋以正字呼為少者是也碁盤橫連河界九行直亦九行與中國象棋盤相似正用行而不行路也棋子兩營各有主將一營王將一營玉將各馬主其次序一金將次銀將次桂馬再次香車排定九行之邊左桂馬之前立一角行右桂馬之前立一飛車河界之次各立九步兵於九行內齊齊排定聽行例先舉步兵其角行飛車桂馬香車皆次序聽行其金將銀將皆附王玉將逐步徐行不令

參差步兵亦逐步序行止許進而不許退桂馬斜行如象棋之馬同式則不容退返香車直行與象棋之車同式角行大行四角飛車直冲四路玉王二將金銀將逐步斜行若斜紋之狀亦許過河倘路不通可使退復假若兵馬過河除玉王金將不陞外其銀將過河界即陞金將桂馬香車步兵皆陞金將之名角行過河陞為龍馬飛車過河陞龍王碁子兩面有字若得戰過河界則翻所陞之面用之俱與金將一例行之

日本考 卷之五 十五
無分步兵香車桂馬也皆逐步斜進攻戰如兩
營各輸子馬仍聽羸者放入盤內行用兌去子
馬亦如之但彼各兵將既臨我營至犯主將之
位倘我盤中無子將得彼子馬聽放下盤遮敵
如盤中子少手中馬盡必無可防可抵始分勝
負如兩營主將過河是為和局

棋子造法

棋子造製上尖圓下平方乃天圓地方之象上
薄下厚乃天清地濁之形碁勢將勝亦云將軍
之聲俱手執步兵雖已陞金將之名與主將相
征止將之默行不敢揚稱將軍之聲亦不敢衝
其將軍之鋒如兵卒得其功次雖叨其銜祿舉
其力而不敢恃其威也

棋子步法

玉將王將例行共八步前三步後三步左一步
右一步

金將例行共六步前三步後二步左一步右一
步銀將例行共五步前三步後傍左右各一

步

角行例行斜角四步過河陞

龍馬再加前後左右共四步

飛車例行橫直四步過河陞

龍王左右前後共加四步

桂馬斜行二步過河陞

金將行步與金將同

香車直行一步過河陞

金將行步與金將同

步兵直衝行一步兵過河陞

金將行步亦與金將同如前路難進欲其退

回逐步徐徐倒退如未陞之前例許進

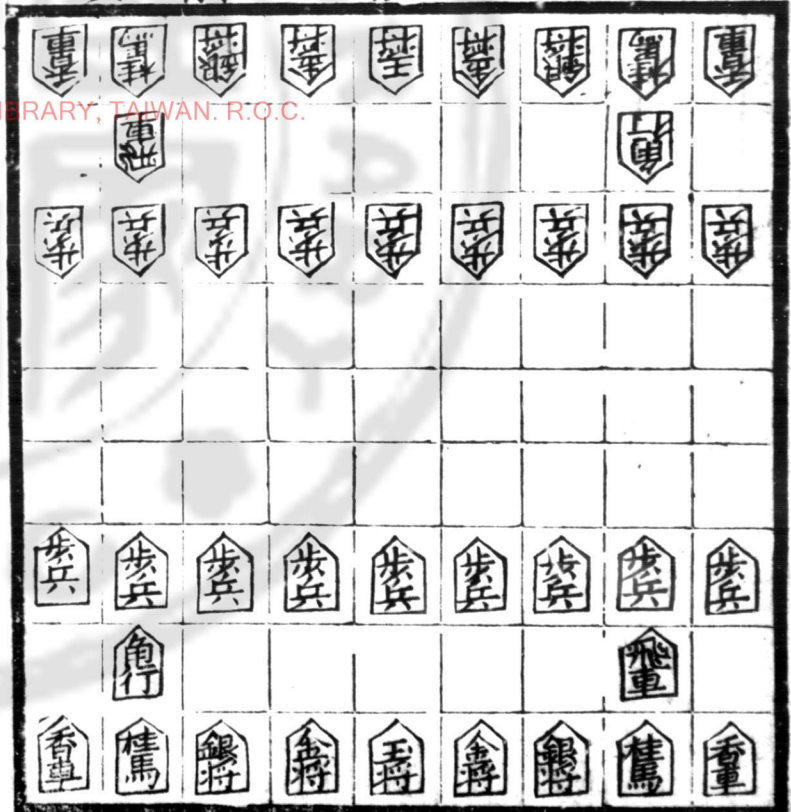
而不許退也

銀將過河陞金將與金將行步相同其餘倣行

棋盤式樣

正棋定局式

下局之法必先舉飛車或角行主將之前步兵以便出馬也



角行過河陞龍

馬右行冲自營

龍王左旋冲彼

金將

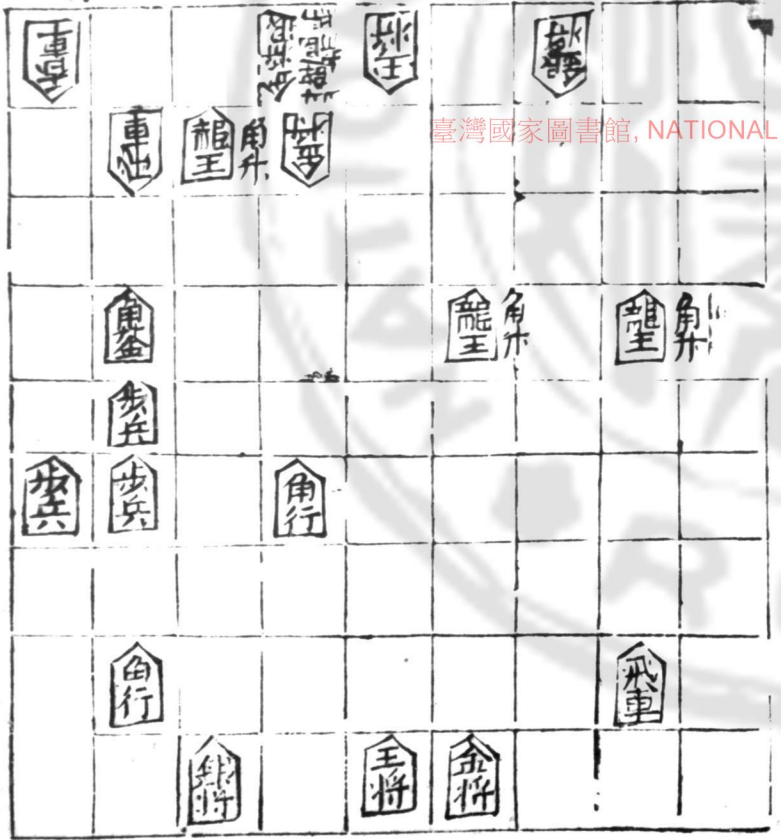
飛車過河陞為

龍王八步横冲

金將有飛車保

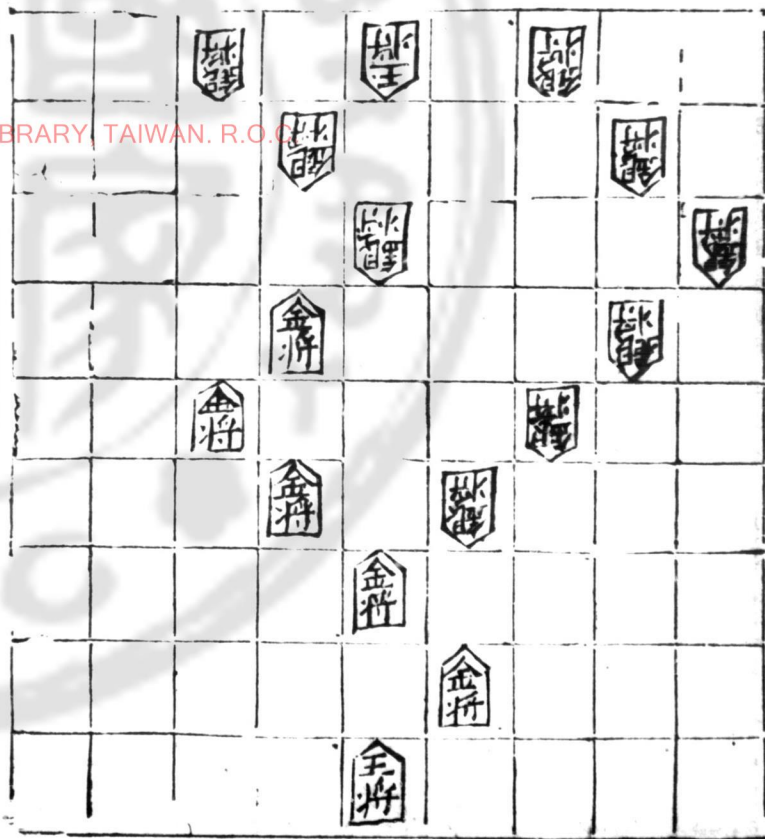
護管冤敵則失龍

王將退允飛車



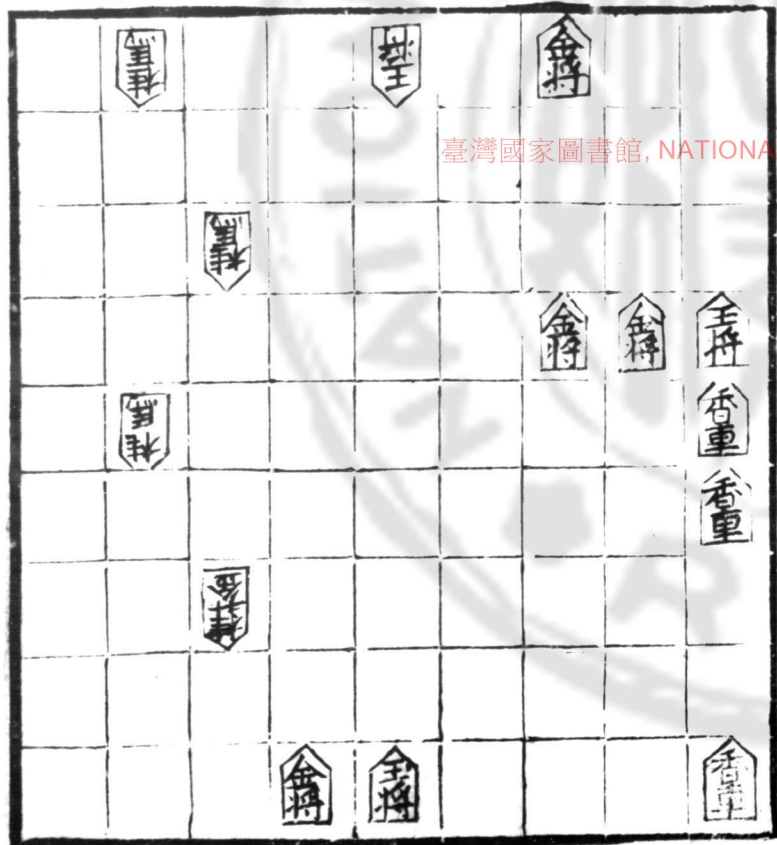
臺灣國家圖書館, NATIONAL CENTRAL LIBRARY, TAIWAN, R.O.C.

金將斜步過河
 不陞與舊行之
 如不可進許退
 復
 銀將斜行過河
 陞金將即與金
 將一例行之亦許
 退覆



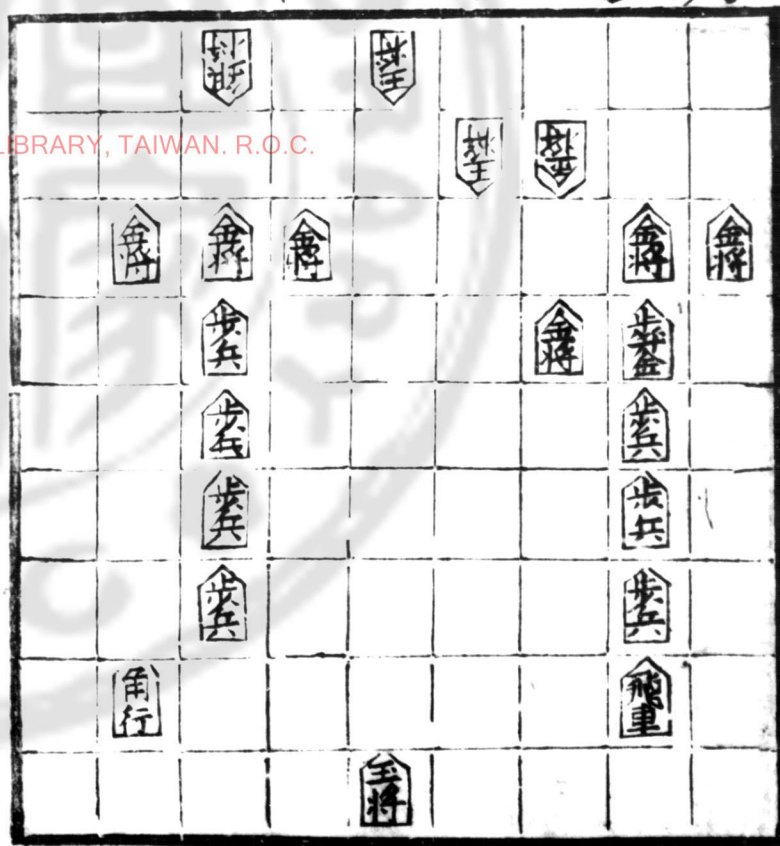
香車直行不容
 退縮過河陞金
 將至營唱將軍
 陞後許退覆

桂馬斜行過河
 陞金將則與金
 將同未陞不許
 退陞復後許返



步兵進式

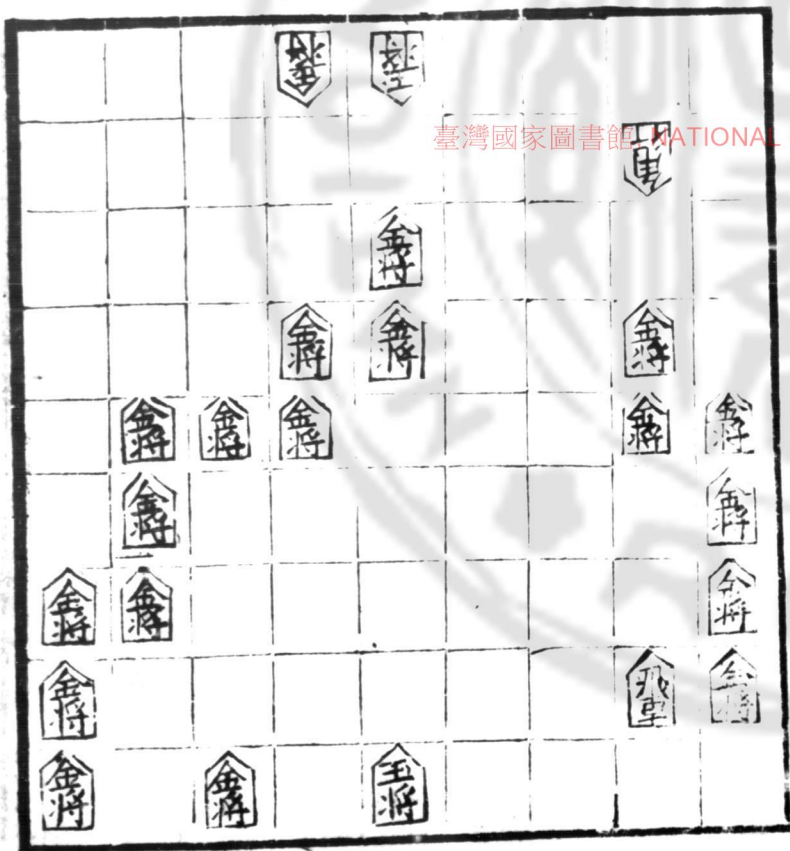
其步兵遂步挨
那而進不許退
縮如過河界陞
為金將即與金
將一例行用但
退復則不同



步兵陞金將容

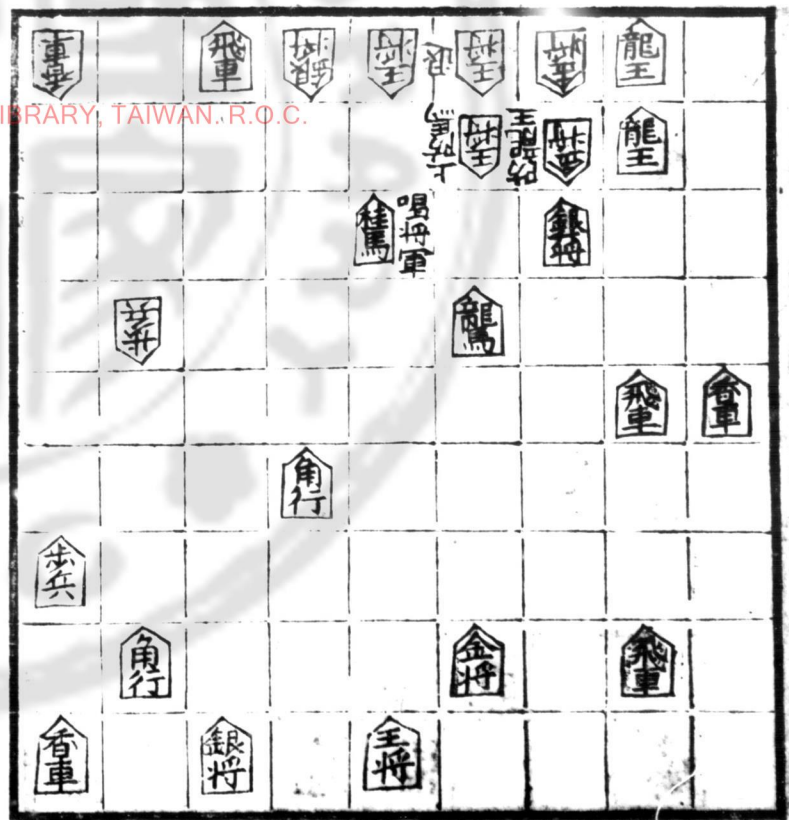
退復式

凡步過河既陞
金將之後無可
追用許令逐步
徐之倒退不容
橫順返矣



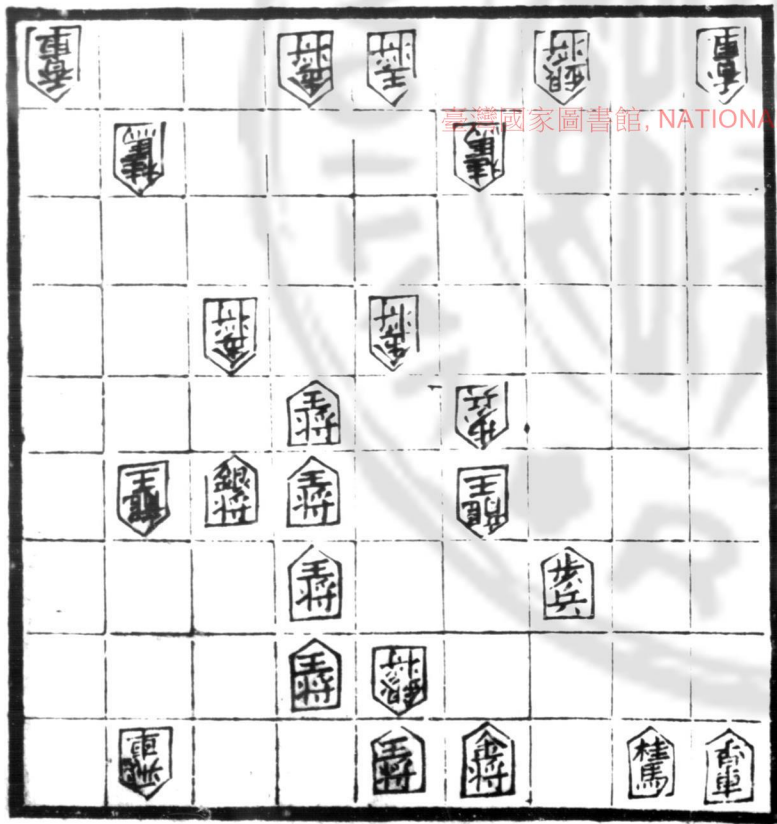
玉將輸局

右有金將
左防桂馬
前沒去路
後無遮攔
是為輸局



玉將勝局

玉將破攻至
河界與金將
相征又值桂
馬追護使王
將歸往兩難
是為輸勢宜
詳用之



圍棋

其圍棋呼音曰俄棋盤亦分三百六十一着碁子亦分黑白二樣圍佔之法大意相同亦知打急呼曰過戶之無識接斷呼曰子吾其兩不入呼曰了無是但負勝與中國殊假如圍佔着數將內所得彼棋子拾于手各收之待盤內兩圍佔畢然後各將所得棋子填彼所佔空內兩皆填滿為和局如填空着不滿筭數多少以分勝負如有一着不能填滿是為輸局填滿內多一

着是為贏局外和局呼曰是俄贏曰各打輸曰埋吉打

圍碁子非造成者乃本國沿海之傍而有生成石子儼如做成精緻名曰天生子出于養父山沿海之處白子出于大隅山海傍皆大隅州所屬之地

雙陸

雙陸呼曰新吾六古排馬之法各分三路一路各排五馬共一十五馬移馬之法亦照骰子點

數多少行之但骰子不用手擲置一小竹筒長四寸圓大寸餘將骰子放入筒內各手搖之倒出驗點數行馬以防手擲之弊骰子名曰賽移竹筒名曰大吉那子出口內呼曰七其勝負與中國同

正棋圍棋雙陸三者本國而有倍譬正棋可比西番兵馬出行征討之狀圍棋可比大唐征戰之勢雙陸可比本國人馬之形雖乃本國俗戲之言相繼似不遠矣故附錄也

征行所禁

孽外意子子 胡失外箇箇乃子 秃郎外多和 依達子木 義奴木意子子 谷子乃里計里 米無子石外 木子多所毛私 四一外乃那 獨立多和乃賴白 烏馬沙魯法之尼

釋註

孽外子 意子子 丑 胡失外 丑 箇箇乃子 九
秃郎外 寅 多和 十 狐卯 達子木 辰

春子辰 義奴戌 意子子 丑乃里計里 通用

米巳 血子石 未木子 六多所毛私 皆是

四一外 亥乃那子 七獨立 酉多和 十

乃賴白 助語烏馬 午沙魯 申法之 八

切意

其意以日辰征戰出行所忌方向也是日直子
所忌五方即從子上從丑順數至辰是五 即
卯子日忌辰方 辰乃正東傍南之地

總圖倣開于後

子日休行辰地 辰係正東傍南

丑日莫犯酉方 酉係正西

寅日切怕逢亥 亥乃西北

卯日須忌未羊 未係正南傍西之方

辰日必防申上 申是西南

戌日不走寅場 寅乃東北也

巳日忌行戌處 戌方乃正西傍北之也

未日索慮子殃 子方正地在北 忌彼國甚

亥日不宜巳巽 巳在東南

酉日偏忌午鄉

午正南方

午日自愁見丑

丑地在正北傍東

申日愁會卯傍

卯係正東

已上係本國出征出行之切要謹錄于後以禦不寧後之學者不可不留于心耶

纂法

子五丑九寅是十

卯辰連戌五是訣

酉十午甲八數真

巳未六數亥獨七

捷法

子忌辰方丑怕酉

寅怕亥方卯怕羊

辰防申上戌寅畏

巳又怕戌未子殃

亥日怕巳酉忌午

午愁見丑申卯詳

識破東夷真妙法

民安國泰靜邊疆

日本考卷之五終