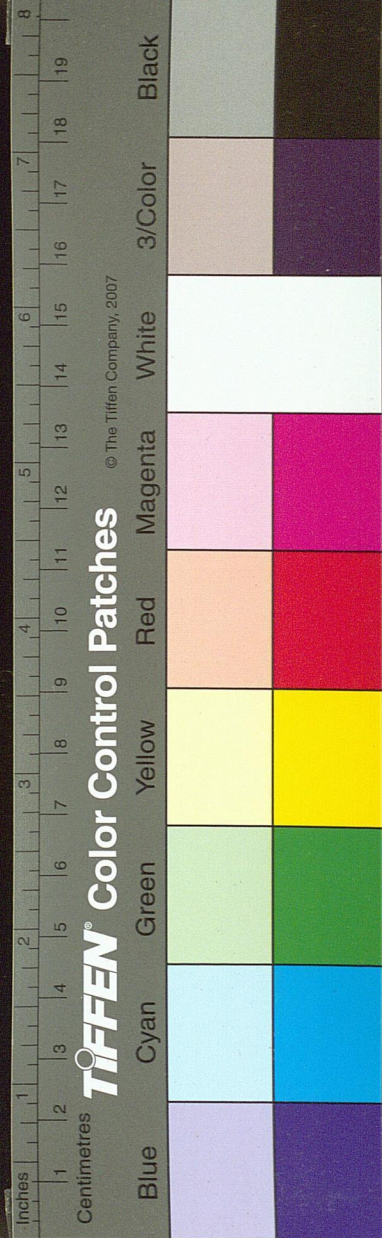


右方營法圖法曰諸逢平原廣澤無險可恃即作方營兵  
 既有一萬人已分爲七軍中軍四千人左右四軍各二千  
 六百人虞侯兩軍各二千八百人左右軍及左右虞侯軍  
 別三營六軍都當十八營中軍作大營如其不在賊境田  
 土寬平每營中可使容一營如地狹則不得使容一營地  
 中將在中央六軍總管在四畔象六出之花軍出日右虞  
 侯引其前營在中央右廂向南左軍虞侯押其後營在後  
 左廂近北結角兩軍虞侯相當狀同日月若左虞侯在前  
 即右虞侯在後諸軍並却轉其左右兩旁營在四面各令



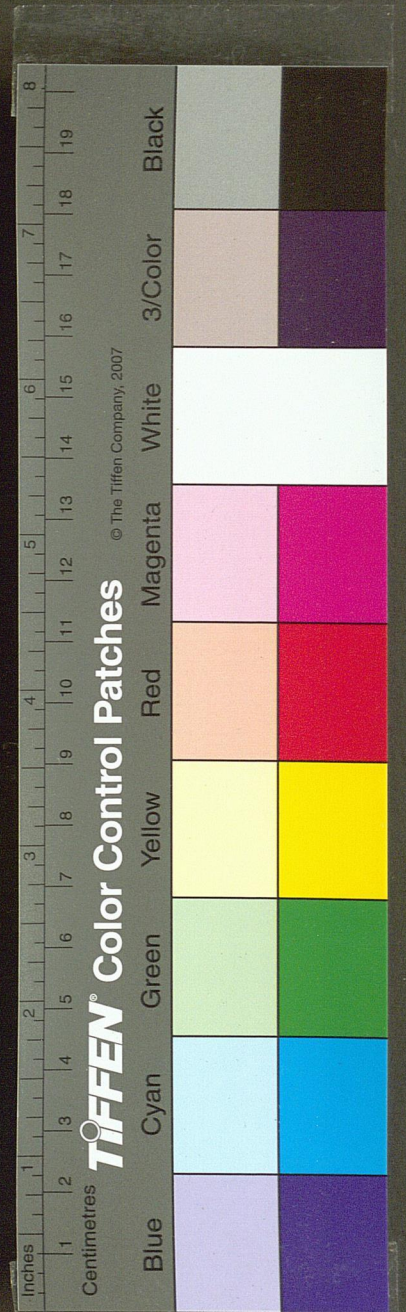
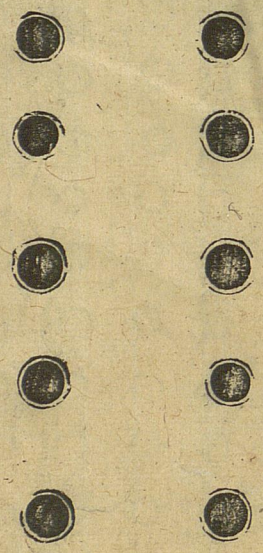
依本營軍幕得相總攝急緩須相救援若欲得放馬其外  
 營幕即狹長布列務取營裏面寬廣不使街巷窄狹營外仍  
 置陣隊効此

月營法曰凡地帶半險須作月營其營軍列面平背險而  
 兩翅向險如月初生每營相去踈密及安置隊伍準前法  
 其門則臨時計之至若兵馬多少幕次所設此大約也如  
 有警急畜牧並於營後安置

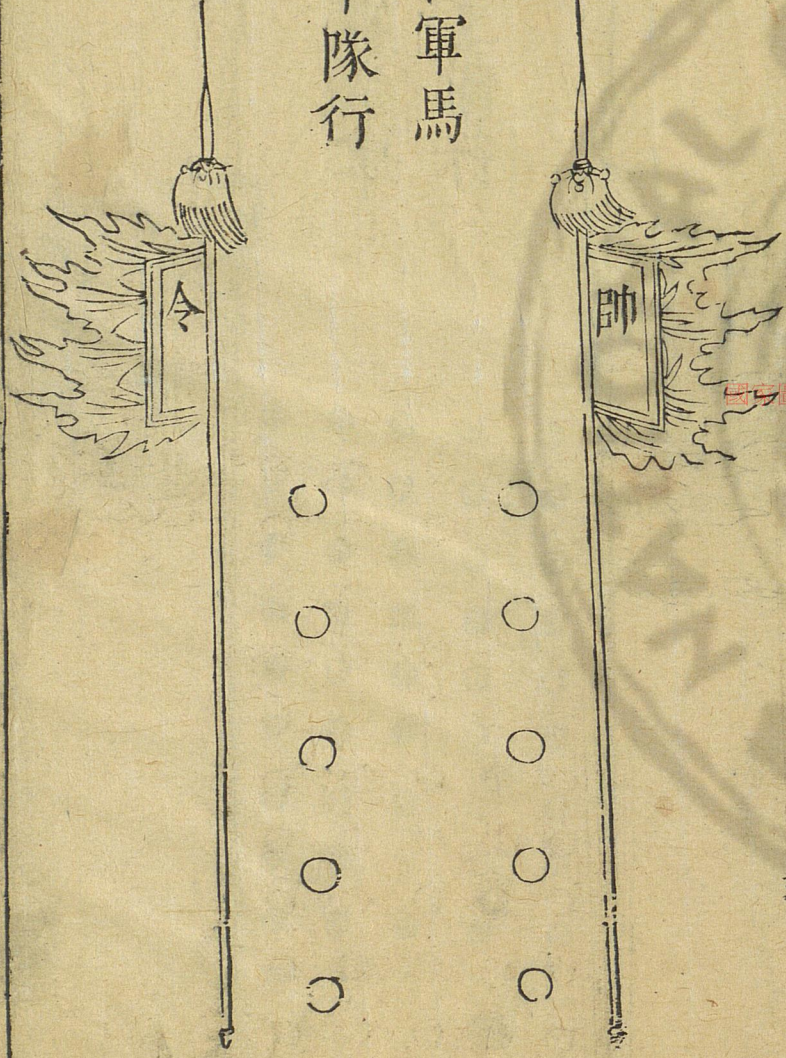
行軍次第圖

首先右虞侯

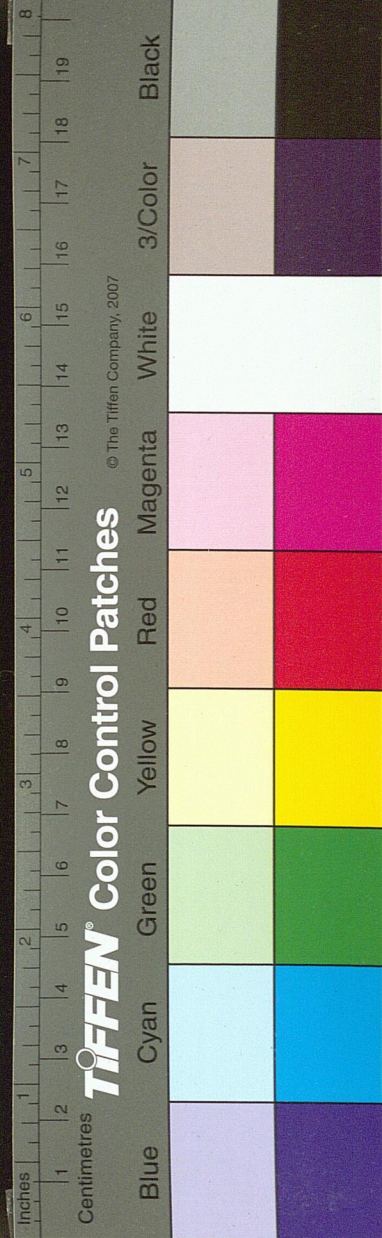
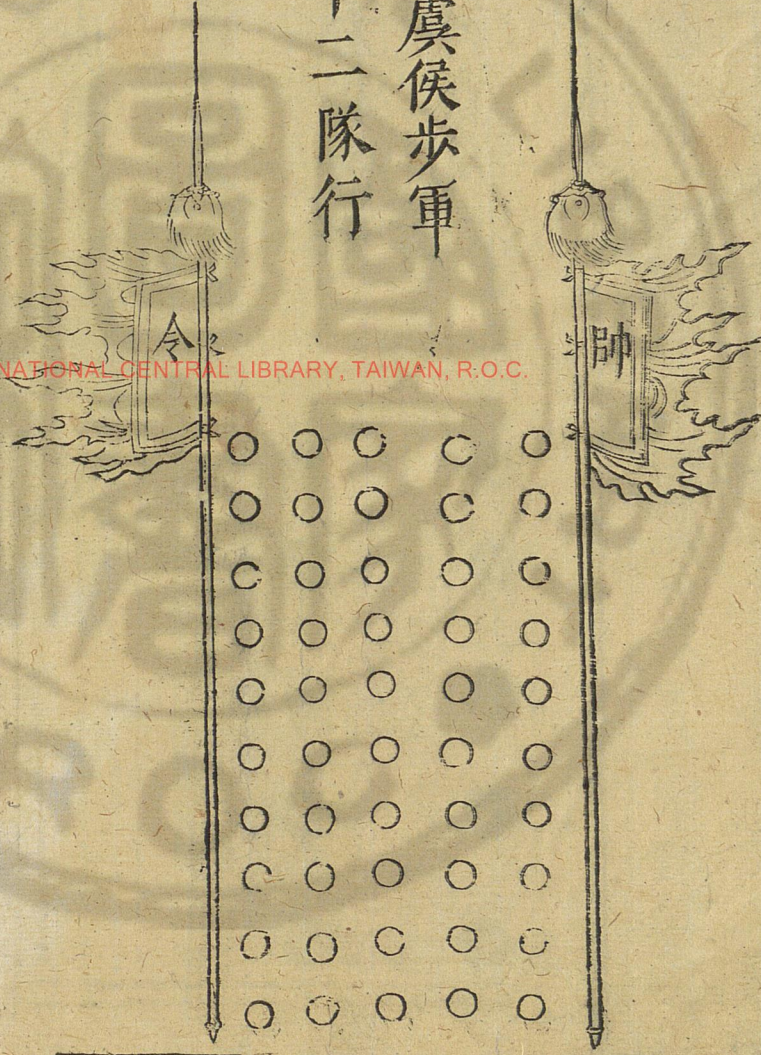
馬軍十隊行



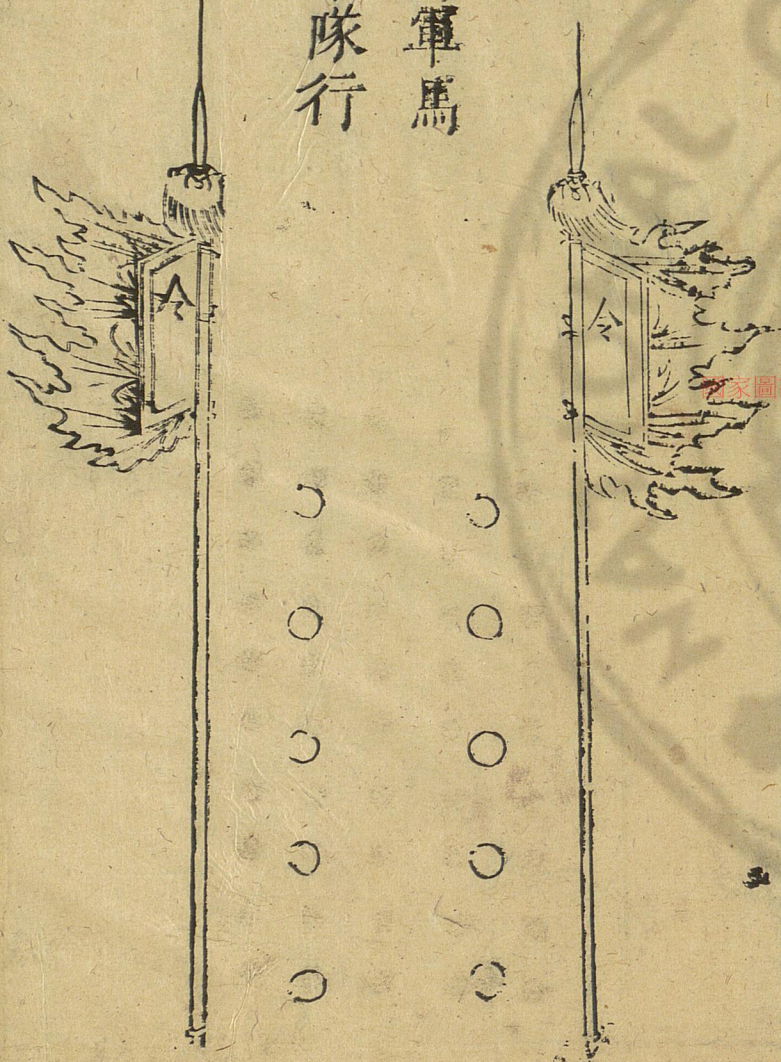
次右軍馬  
軍十隊行



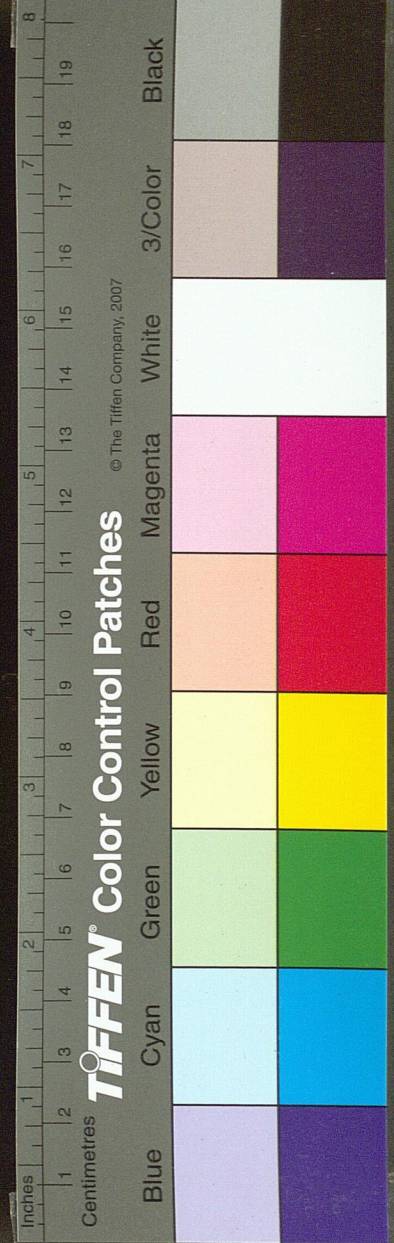
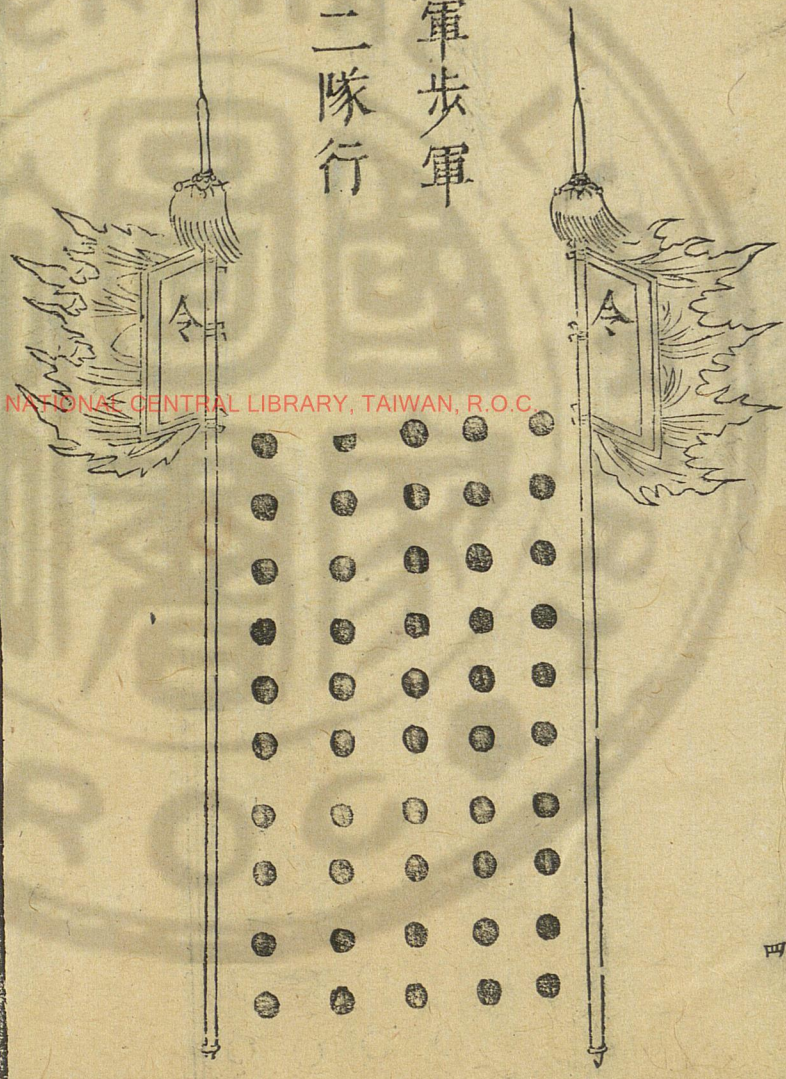
次右虞侯步軍  
五十二隊行



次前軍馬  
軍十隊行



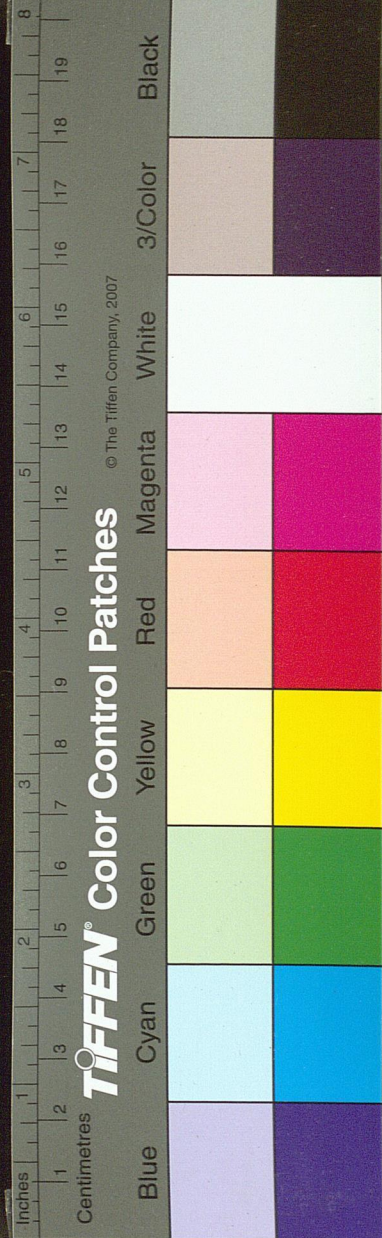
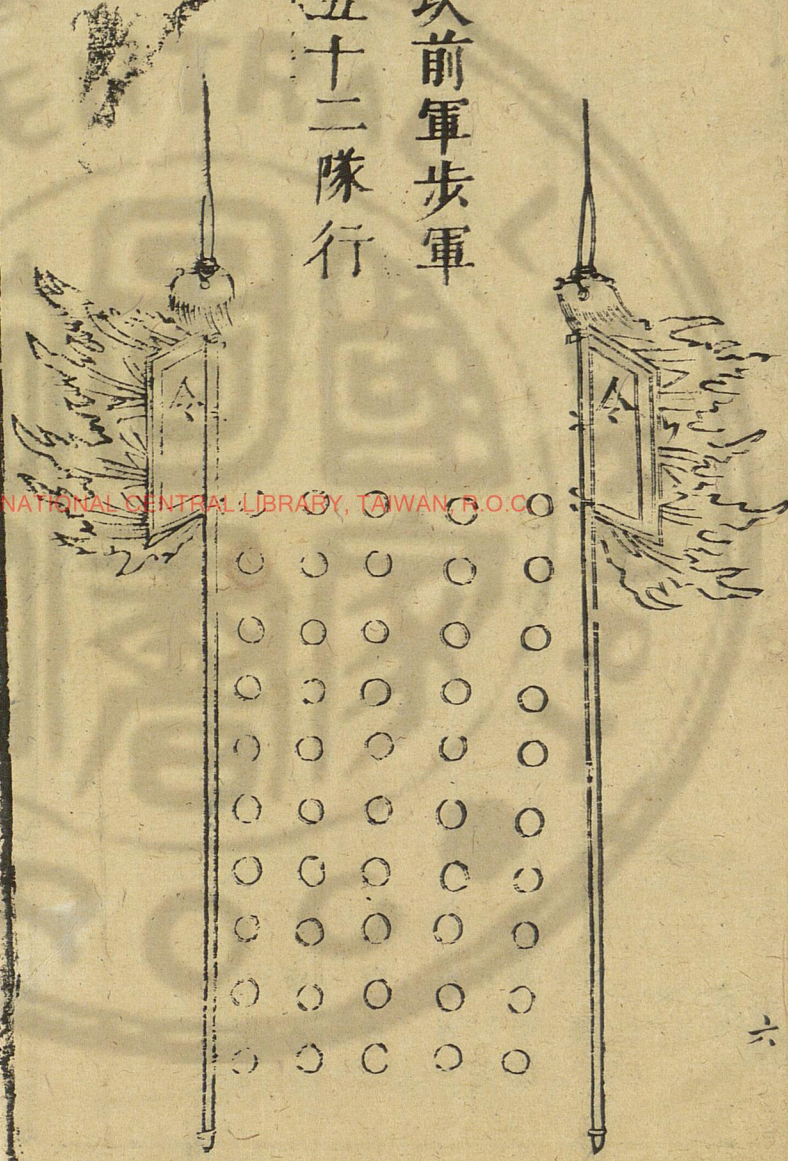
次右軍步軍  
五十二隊行



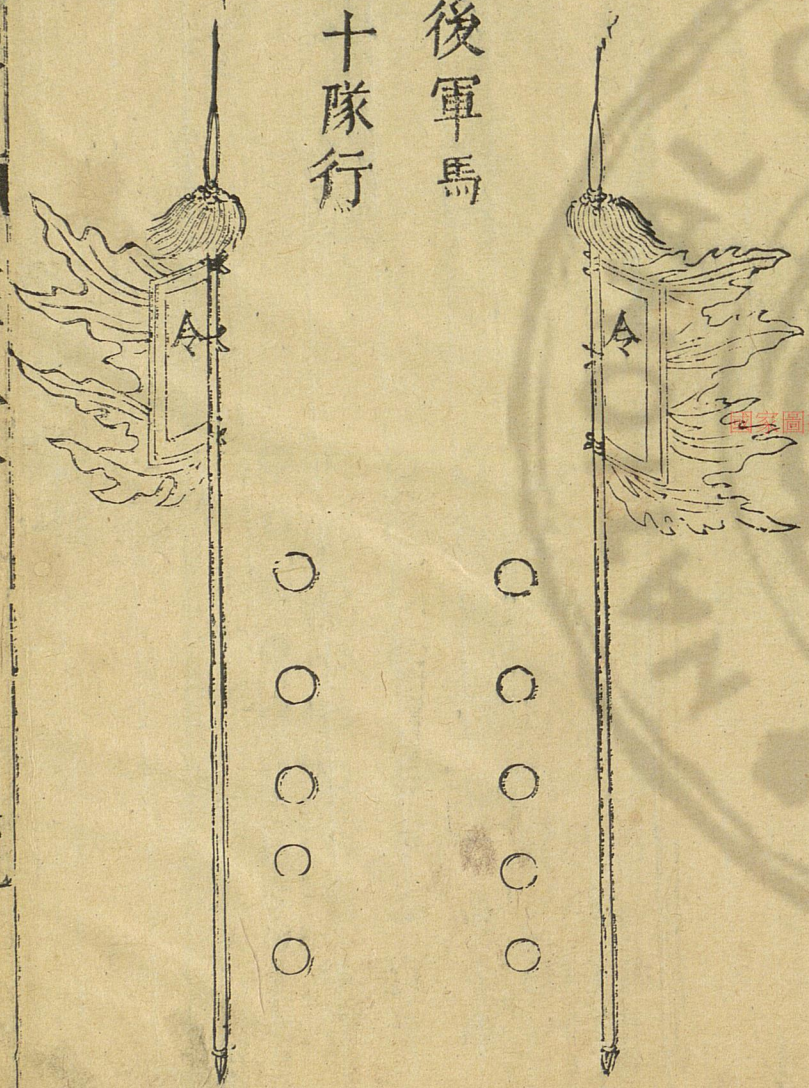
次中軍馬軍  
二十隊行



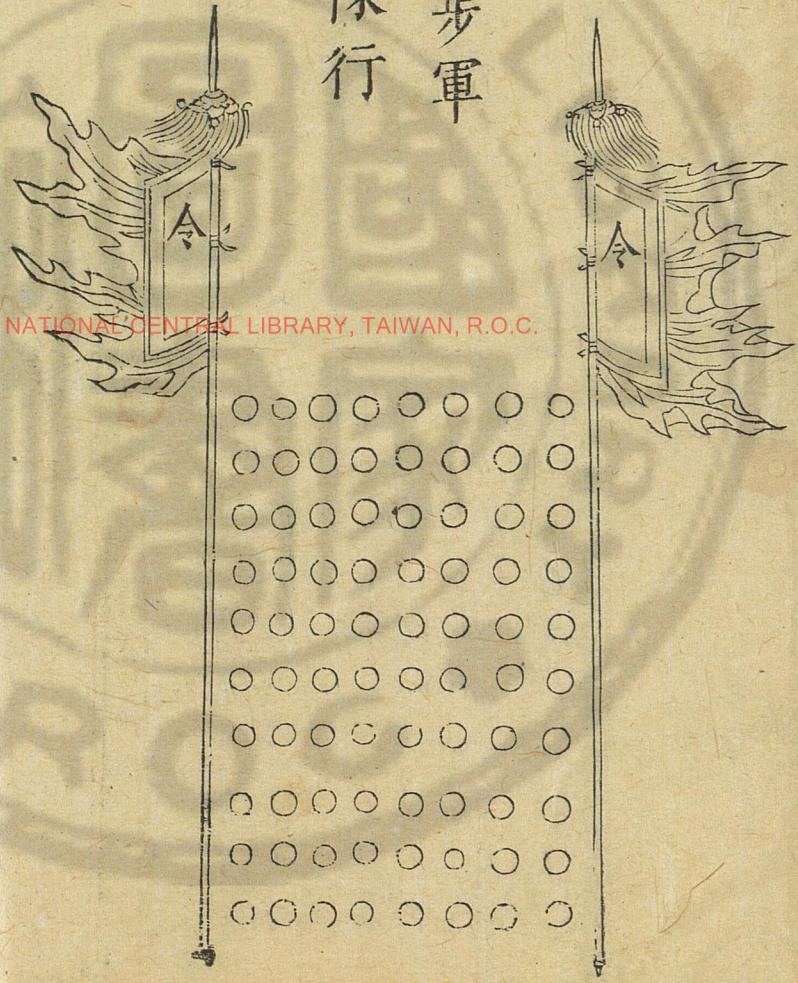
次前軍步軍  
五十二隊行



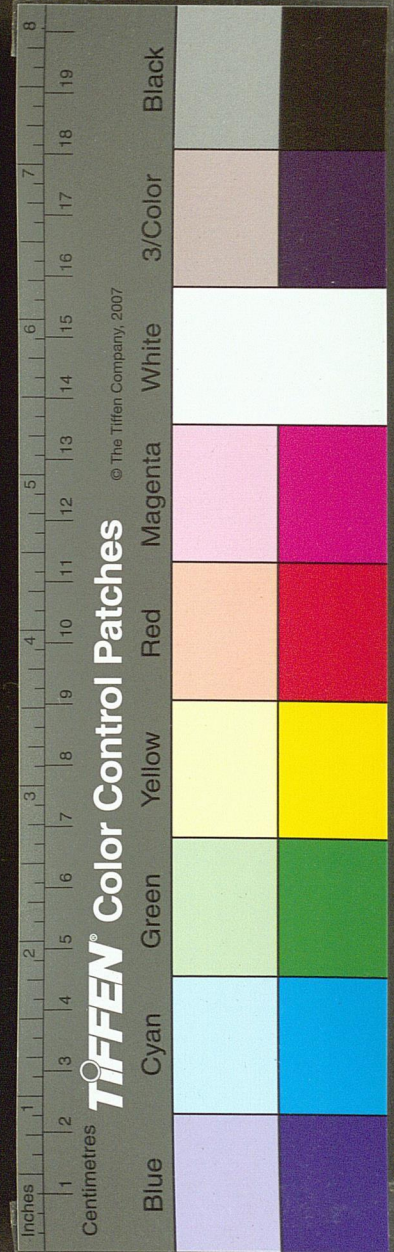
次後軍馬  
軍十隊行



次中軍步軍  
八十隊行

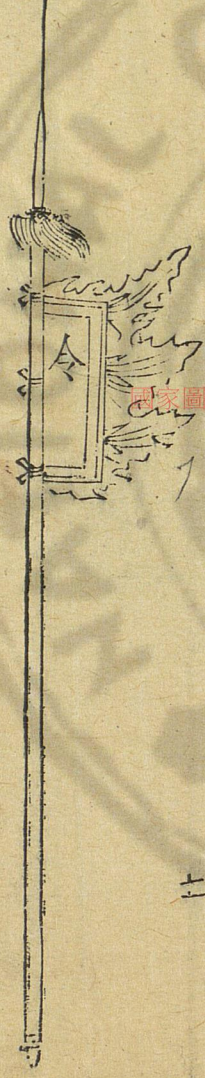
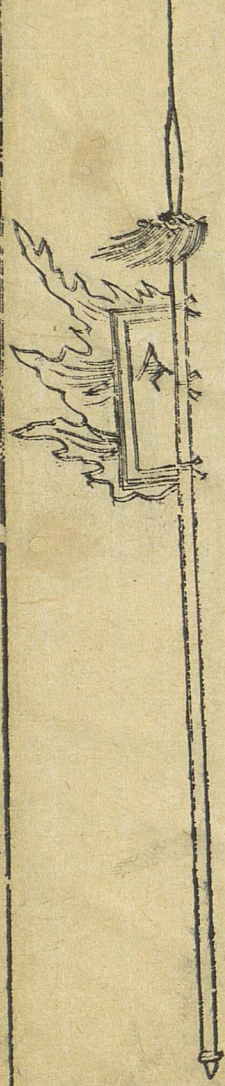


NATIONAL CENTRAL LIBRARY, TAIWAN, R.O.C.



軍十隊行

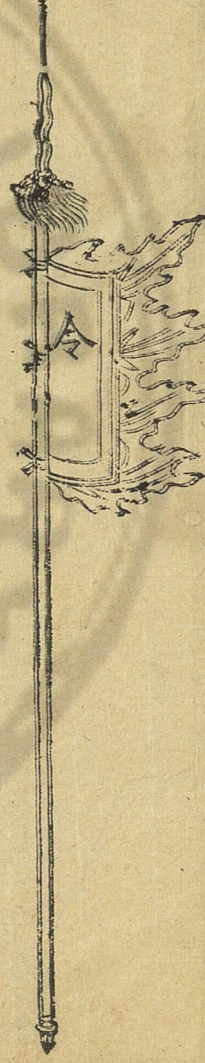
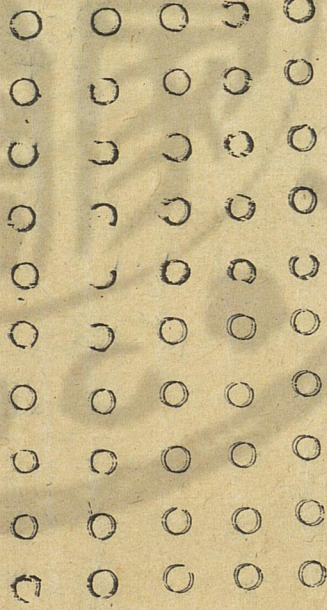
次左軍馬



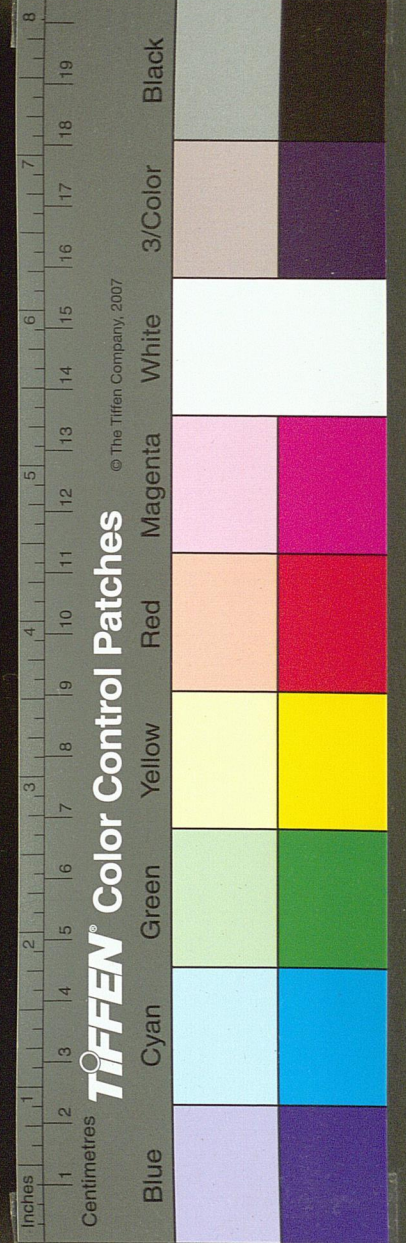
十

五十一隊行

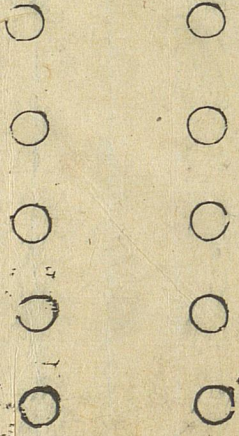
次後軍步軍



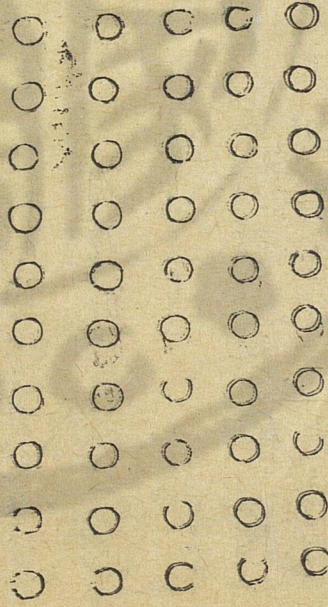
NATIONAL CENTRAL LIBRARY, TAIWAN, R.O.C.



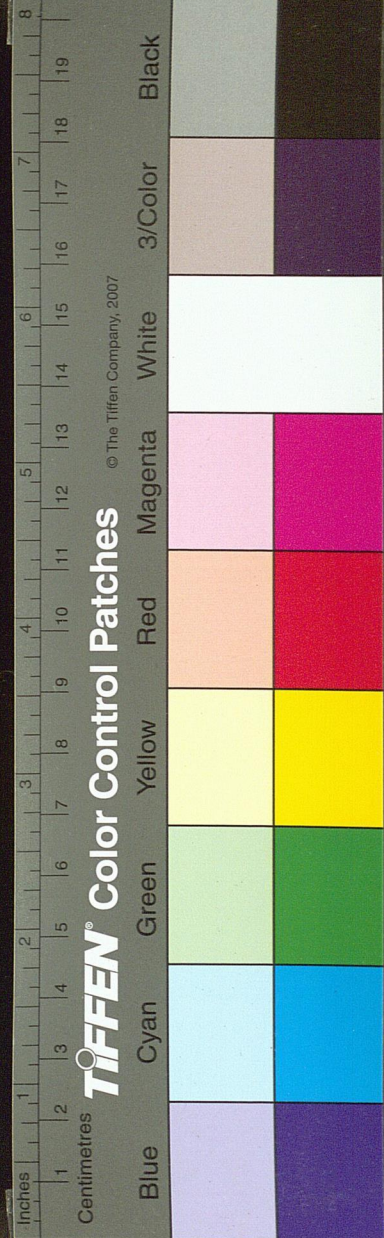
次左虞侯馬  
軍十隊行



次左軍步軍  
五十二隊行



NATIONAL GENERAL LIBRARY, TAIWAN, R.O.C.





軍行次第

凡軍將發先使腹心及鄉導前覘逐營各以跳盪奇兵馬  
軍先出去營一里外當前回布列戰鋒隊駐隊各持伏依  
營四面布列隊伍一如裝束輜重訖依次第起發

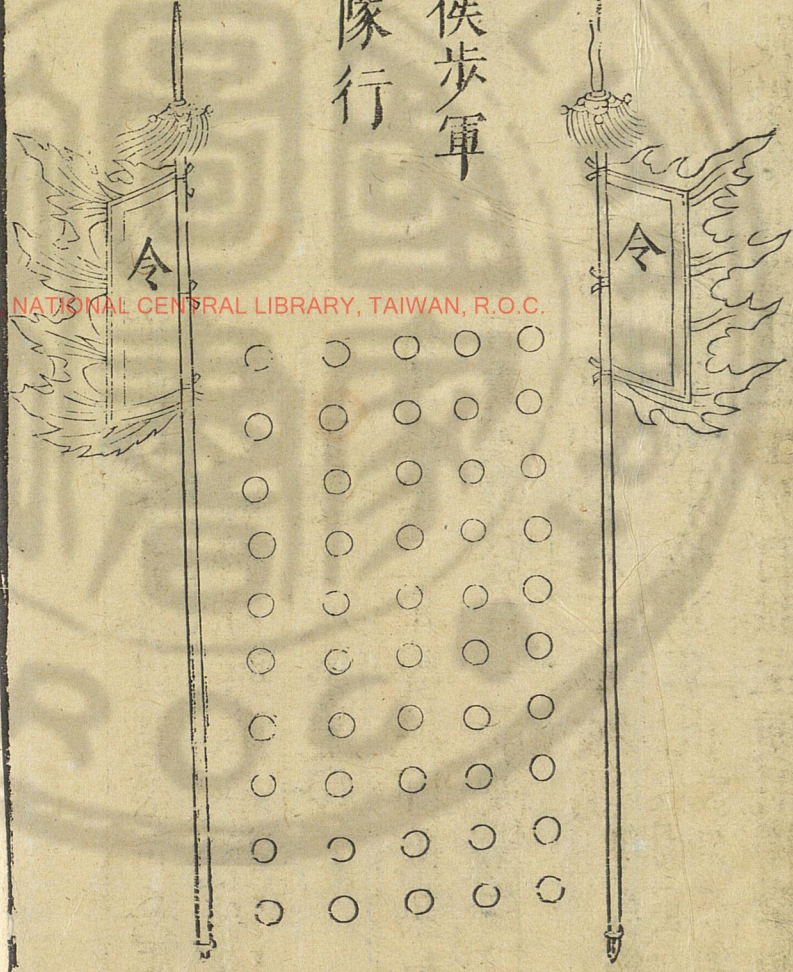
凡聞第一角聲絕右虞侯捉馬騾第二角聲絕即被駕右  
一軍捉馬騾第三角聲絕右虞侯即發右一軍被駕右二

軍捉馬騾第四角聲絕右一軍即發右二軍被駕已上兵

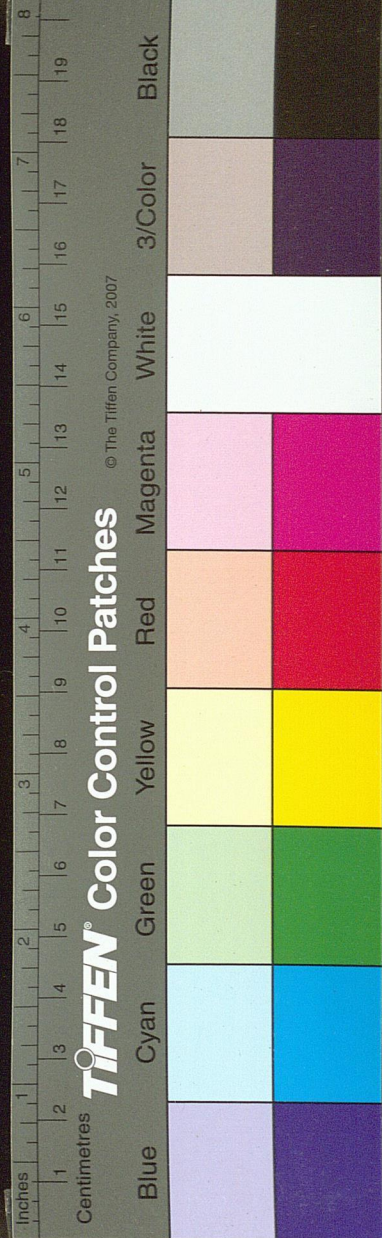
今官之號以後諸軍每聽角聲裝束被駕準此或用笛聲

見合陣法每營各出一戰隊令取虞侯進止防有賊至便用騰擊如

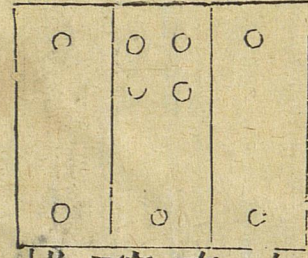
次左虞侯步軍  
五十二隊行



國家圖書館 NATIONAL CENTRAL LIBRARY, TAIWAN, R.O.C.

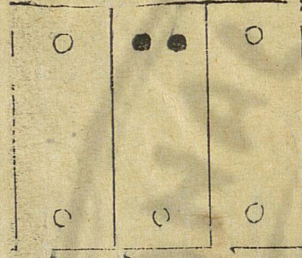


牌圖 七 星 劍 櫻 桃 九 熟



第三牌

桃 醉 春 九  
仙 色 重

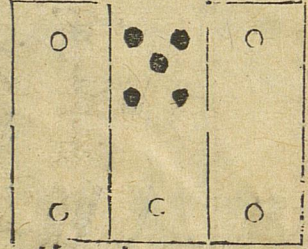


第一牌

文 七 寶 腰  
星 劍 間

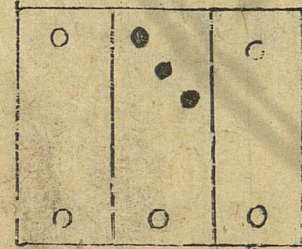
停 夜 晝

常 五 綱 三



第四牌

花 落 五 江  
梅 月 城

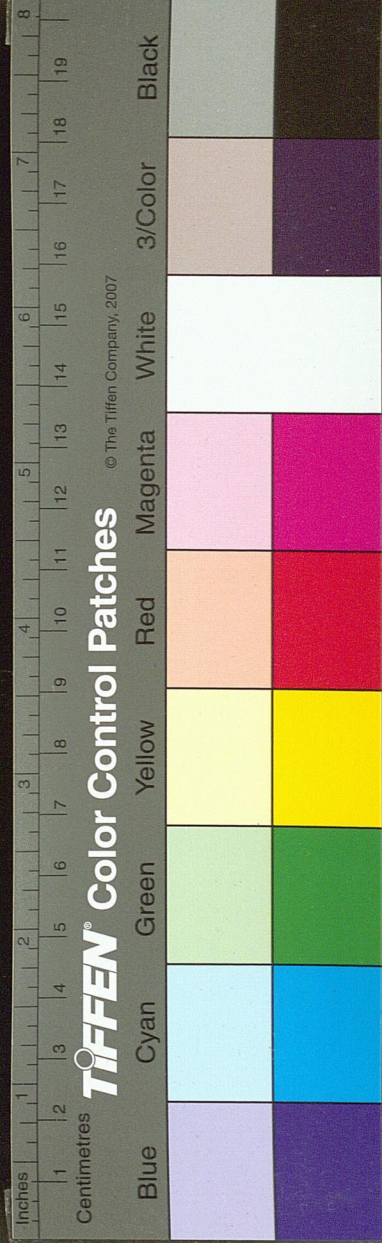


第二牌

行 入 三 五  
鷄 點 更

其路更挾小須更加角聲仍令將按排此催督急過勿令  
停擁其步兵隊輜重隊二千步外引馬軍去步軍二里外  
引李靖裴緒亦同

國家圖書館, NATIONAL CENTRAL LIBRARY, TAIWAN, R.O.C.

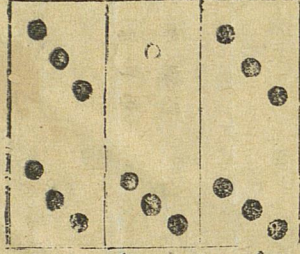


珠銜雁

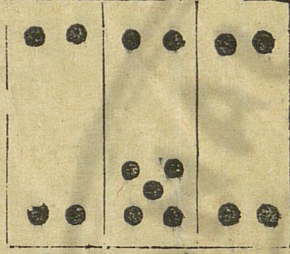
五十燈觀

道十行劔

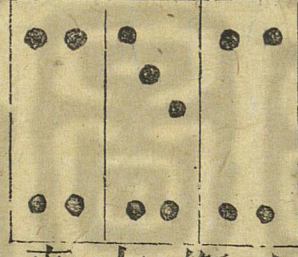
孫領公



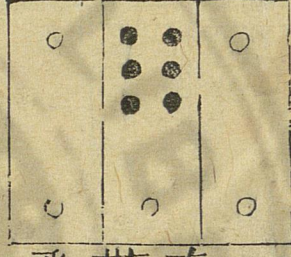
第十一牌



第九牌



第七牌



第五牌

明亂當竹  
月影

梅嶺先十  
上月開月

事十年燈半  
年前夜

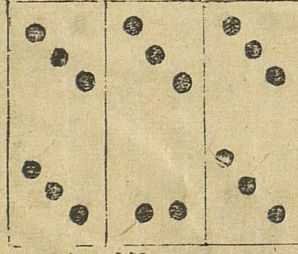
飛帶春一  
雨帆片

蠶把始二

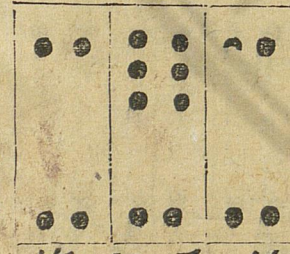
榆天上

春小應月十

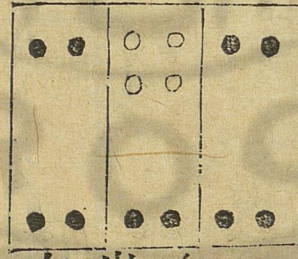
月望榜踏



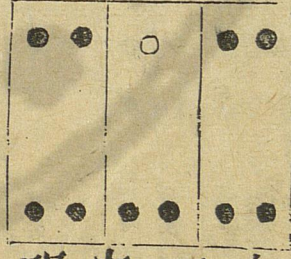
第十二牌



第十牌



第八牌



第六牌

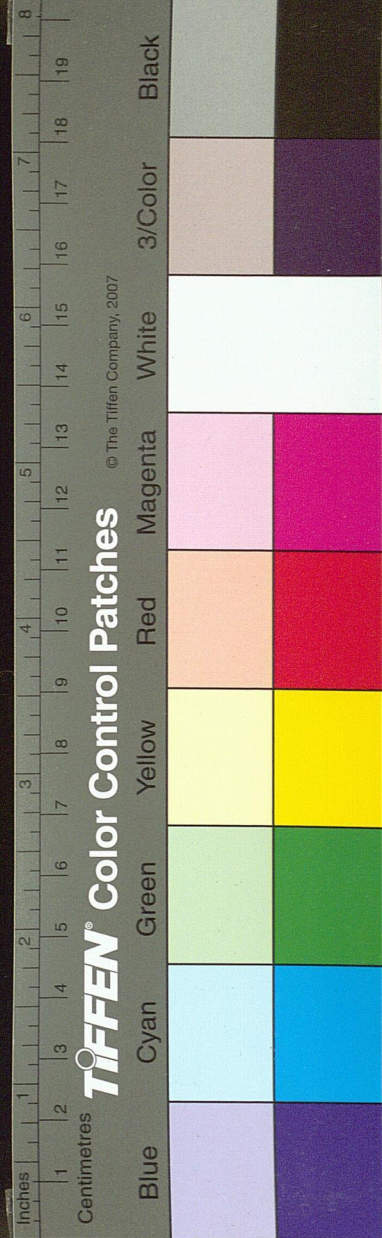
群惜中鴈  
離斷行

尊有一通箭  
一天拈

來出紅一  
牆杏杏枝

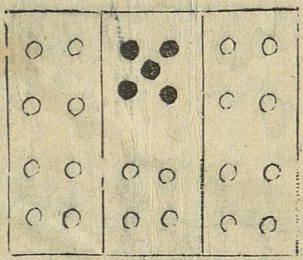
明空下十  
月山里

國家圖書館 NATIONAL CENTRAL LIBRARY, TAIWAN, R.O.C.



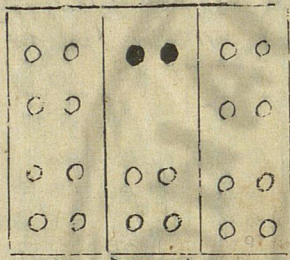
三才圖會 卷之八 雜字 四十五

梅燒火 源桃入上二



第十九牌

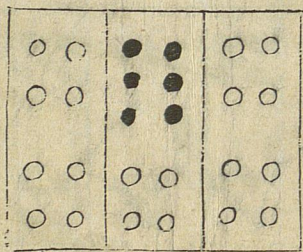
明照榴五月  
照眼花月



第十七牌

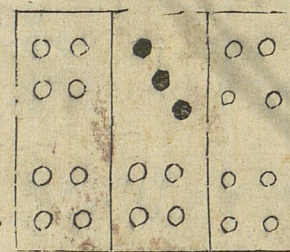
開山對兩人  
開花酌人

叢花入老臨 雁隻一天霞



第二十牌

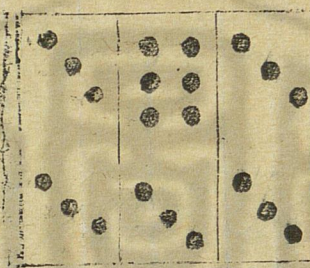
皇捧紅一朵  
捧玉雲朵



第十八牌

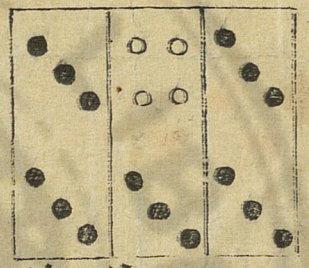
錦花三月洛陽  
錦花三月洛陽

舟孤纜索鐵 鳳噪鴉群



第十五牌

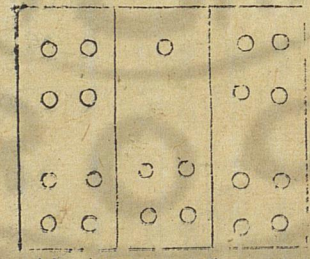
湧絮波江間  
湧絮波江間



第十三牌

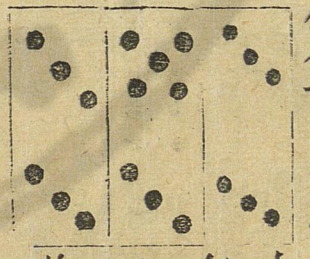
花共嬌一  
花共嬌一

丹煉火 梅爭鵲寒



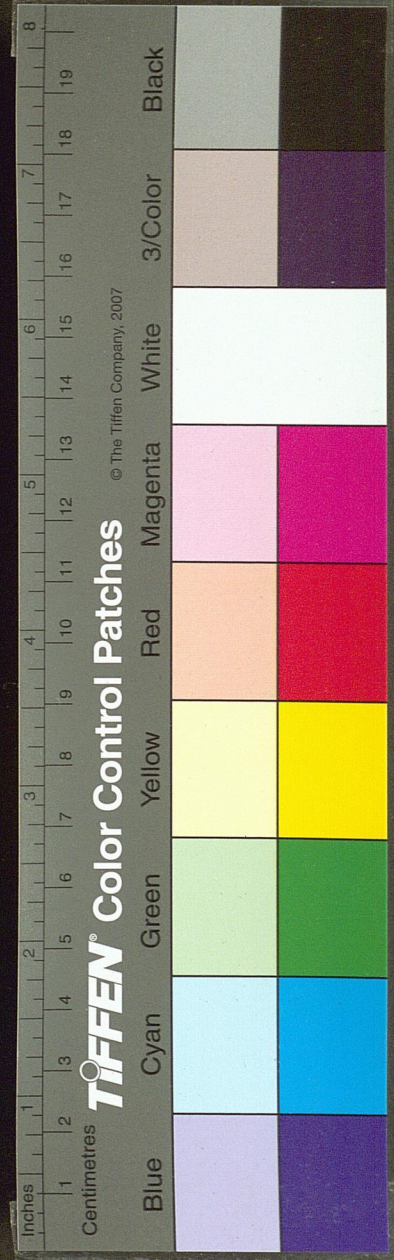
第十六牌

花長安看盡一日  
花長安看盡一日



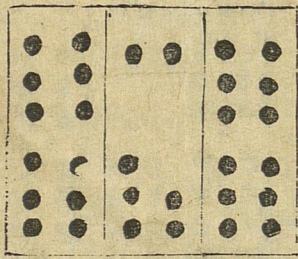
第十四牌

蓮玉井峰頭太華  
蓮玉井峰頭太華



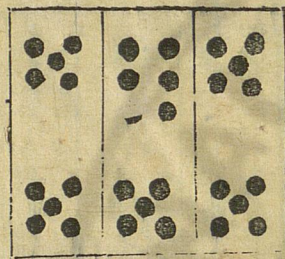
三才圖會 卷八 四六

眼斬龍烏 天朝岳五



第二十七牌

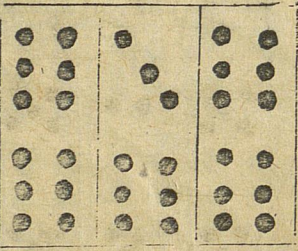
喬鎖春銅  
二深雀



第二十五牌

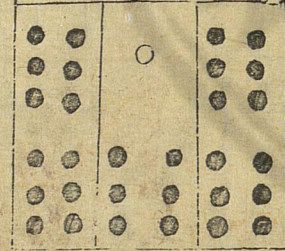
龍駕雲五  
六車色

劍背秦蘇 珠戲龍烏



第二十八牌

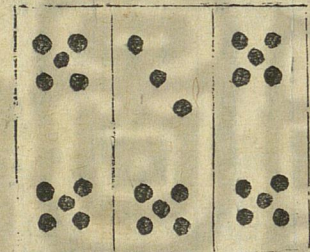
日三十正  
三月當



第二十六牌

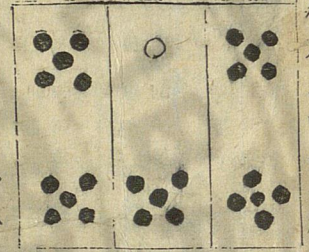
點紅枝萬  
一頭綠

窠菱入鯁 月梢梅



第二十三牌

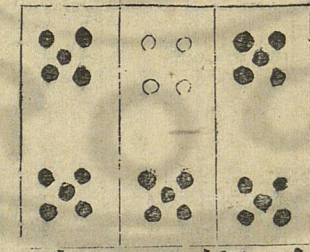
台是三多  
是處五雲



第二十一牌

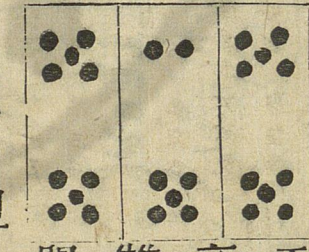
月彈五二  
夜絃十

十三滿不花貪 嶽五遊即二



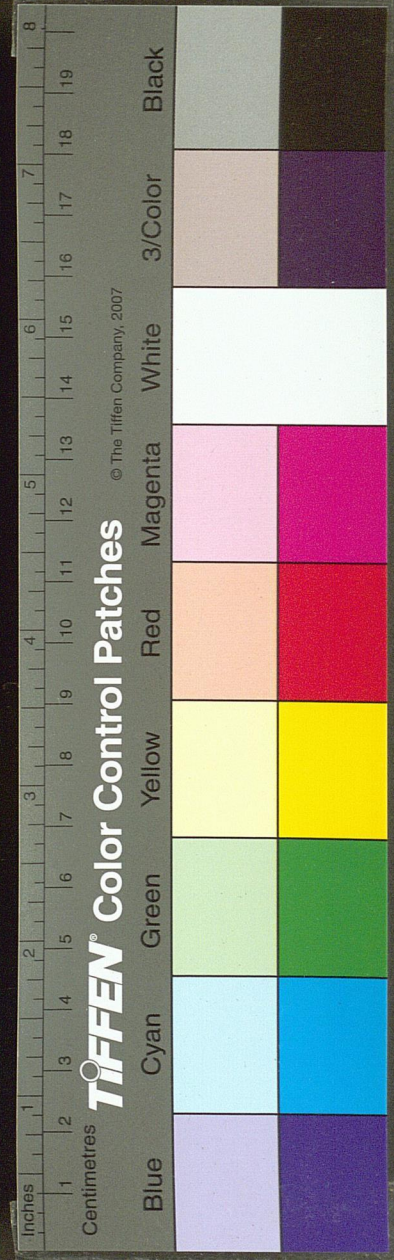
第二十四牌

暗銀帳美  
屏小蓉

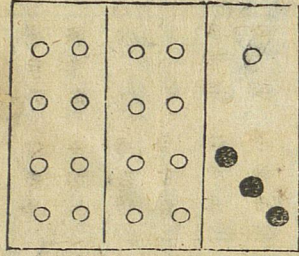


第二十二牌

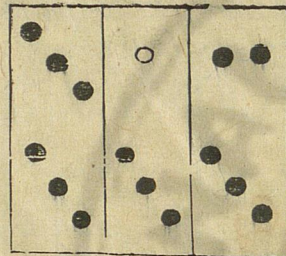
闕雙帝雲  
鳳凰城裏



花枝一 彈中鴻賓



第三十五牌



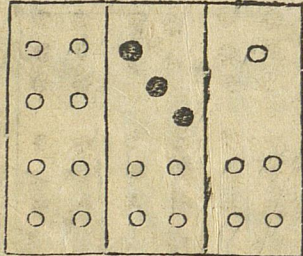
第三十二牌

春 斌 花 一  
却 却 飛 片

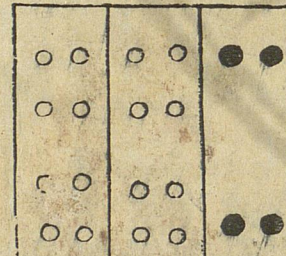
斜 日 煙 柳  
西 起 塘

花枝一着合

眼子隔



第三十六牌

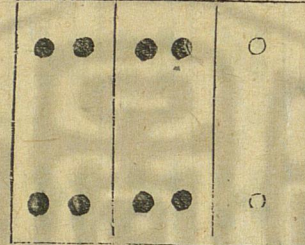


第三十四牌

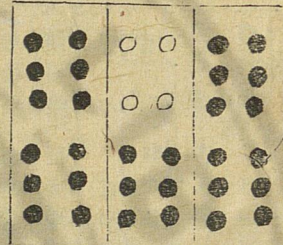
更 月 枝 杜  
三 上 鵲

長 春 關 花  
書 干 歷

十兒孩 印掛軍將



第三十牌



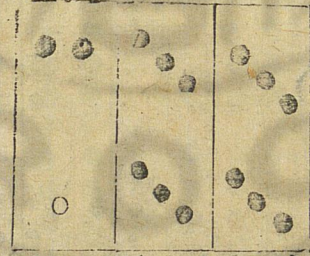
第二十九牌

鉤 半 珠 十  
上 簾 里

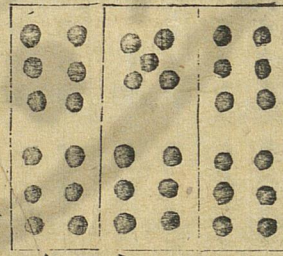
里 紅 杏 一  
十 花 色

薦脚折

到不點恨



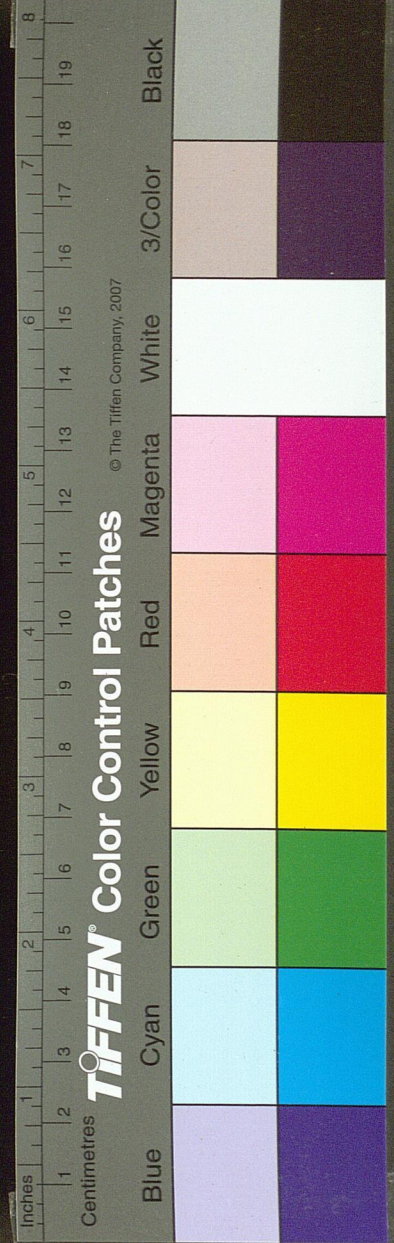
第三十二牌



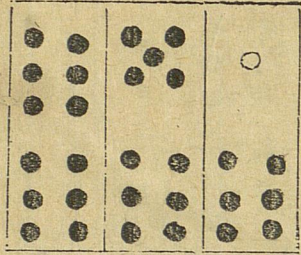
第二十牌

柳 聞 曲 此  
折 中 夜

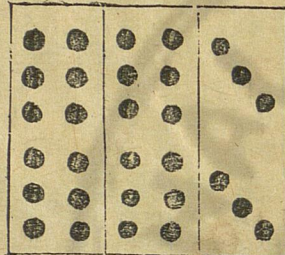
人 少 菜 遍  
一 莛 插



龍爪秃着合 海入龍雙



第四十三牌



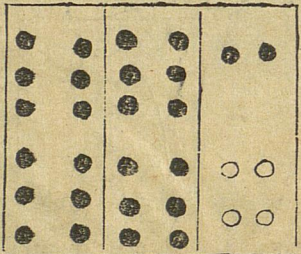
第四十一牌

臺滿華雪  
仙月消

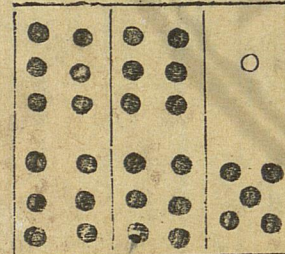
去鳥漠江  
雙漠天

額抹旭鍾

龍爪秃



第四十四牌

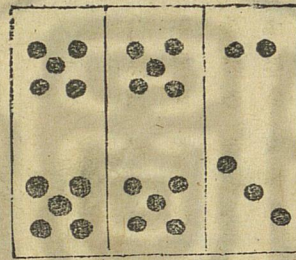


第四十二牌

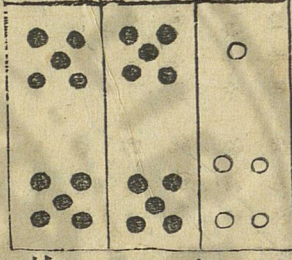
隣蓋重綠  
四陰樹

白頭到五  
應日天

蓬蓮破劈 蓋瓶油



第三十九牌



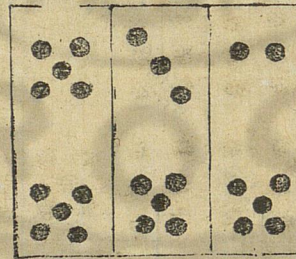
第三十七牌

臆過梅零  
殘花落

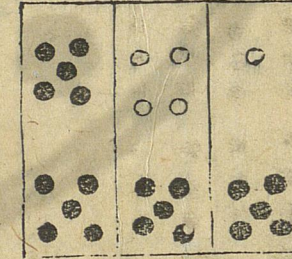
栽倚紅日  
雲杏邊

花梅碎掾

蓋瓶油着合



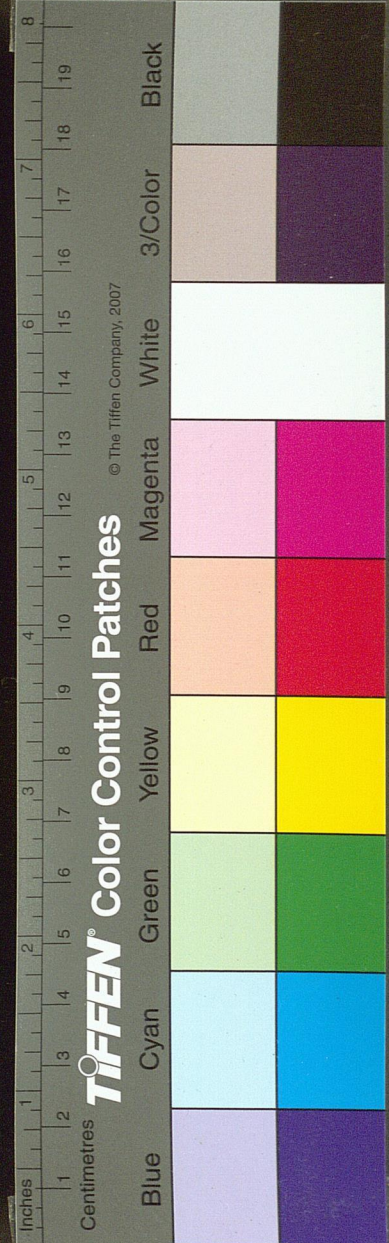
第四十牌



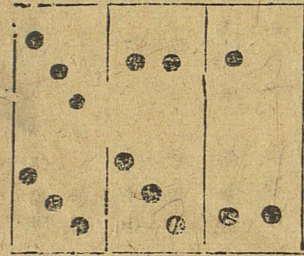
第三十八牌

憶須劈蓮  
見開子

影花月雲  
弄來破

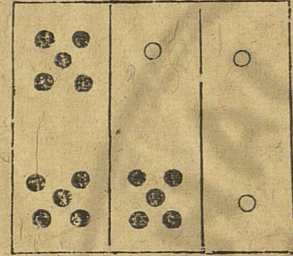


五十圖河 來水春消雪



第五十一牌

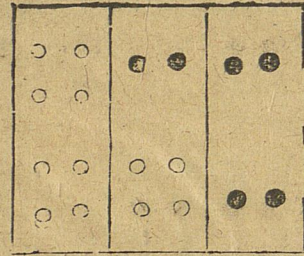
啼鳥如六  
空窠窠朝



第四十九牌

來春雪巴  
水春消蜀

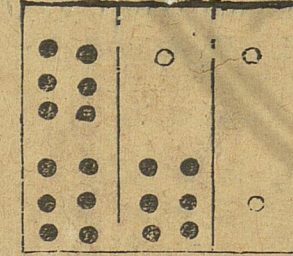
枝滿蝶開花



第五十二牌

見深深  
蛺蝶穿花

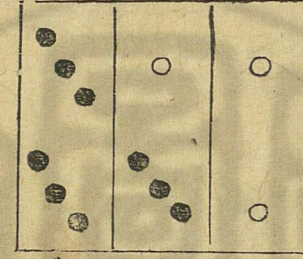
分地天



第五十牌

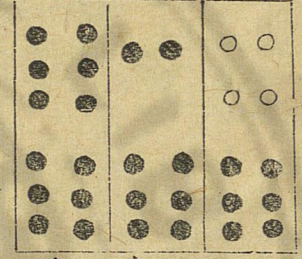
外青天半  
三山落

水春遊魚 欄裙錦



第四十七牌

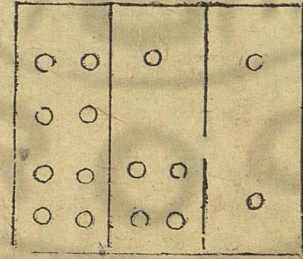
扇搖細魚  
歌浪吹



第四十五牌

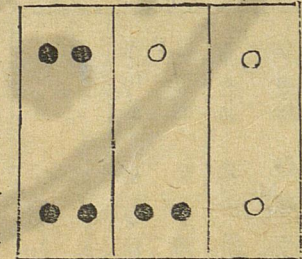
碧破鮫剪  
春春綃斷

地滿紅花落 疇九範洪



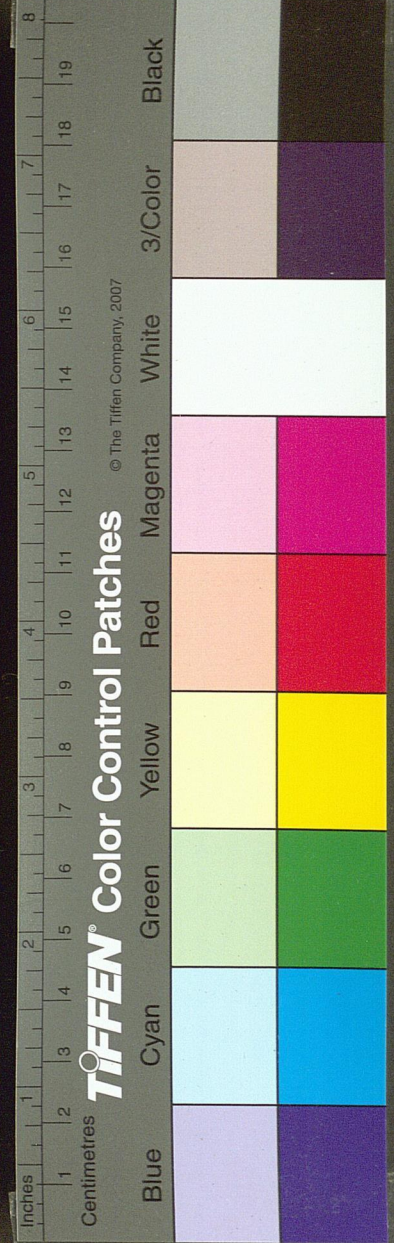
第四十八牌

印三道斜  
白封絹



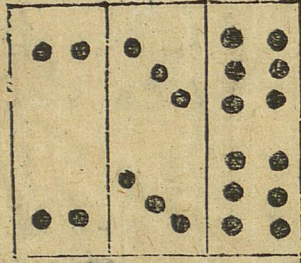
第四十六牌

煙九齊遙  
點州望

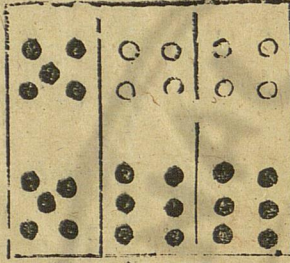




飛 雙 正 軍 馬 劫



第六十七牌

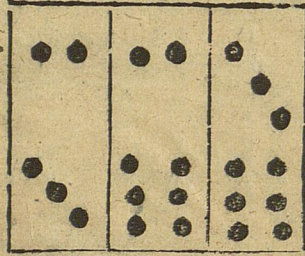


第六十五牌

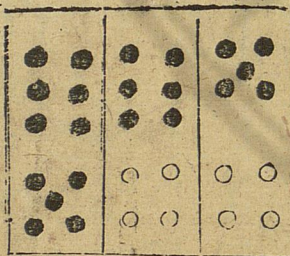
度 雙 樓 鳳  
雙 下 凰

重 巷 簾 繡  
影 前 戶

飛 雙 劫 軍 馬 劫



第六十八牌

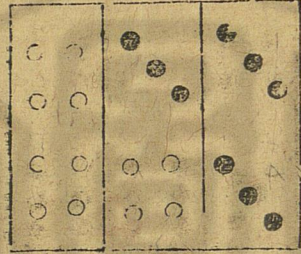


第六十六牌

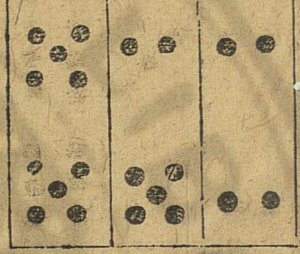
梁 繞 雙 雙  
畫 飛 燕

花 苑 綠 紅  
中 綠 紅

綠 柳 紅 桃 雜 混 斗 三



第五十五牌

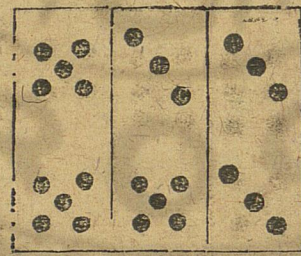


第五十三牌

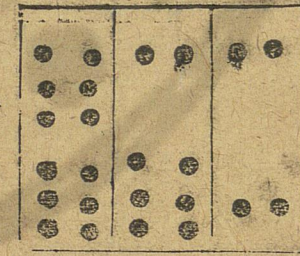
花 寺 楊 官  
前 柳 前

官 六 高 禾  
代 低 黍

幙 簾 窠 燕 紫 氣 四 十 二



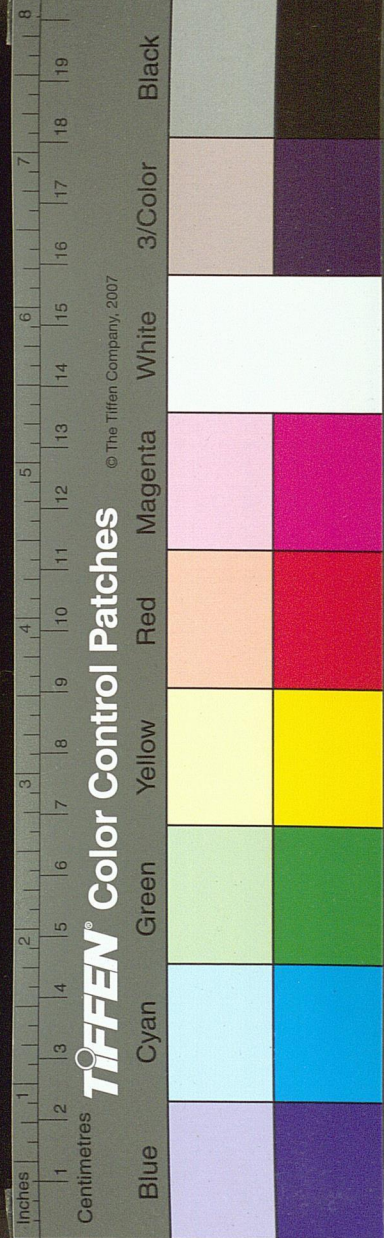
第五十六牌

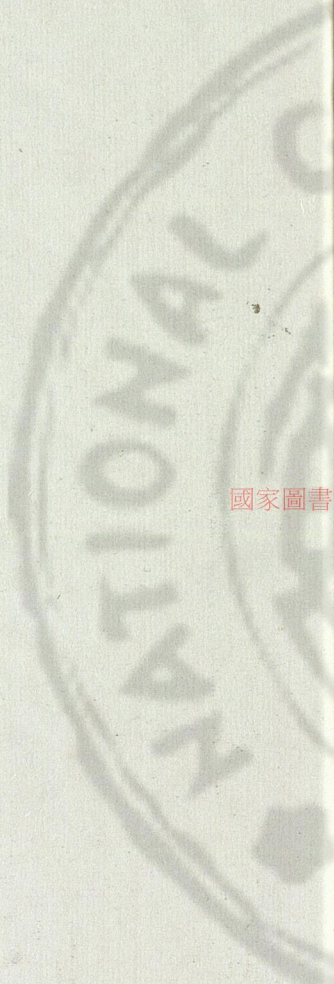


第五十四牌

樹 三 長 鶴  
株 繞 群

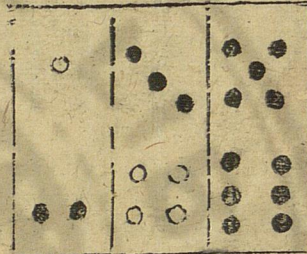
春 四 二 東  
回 十 風





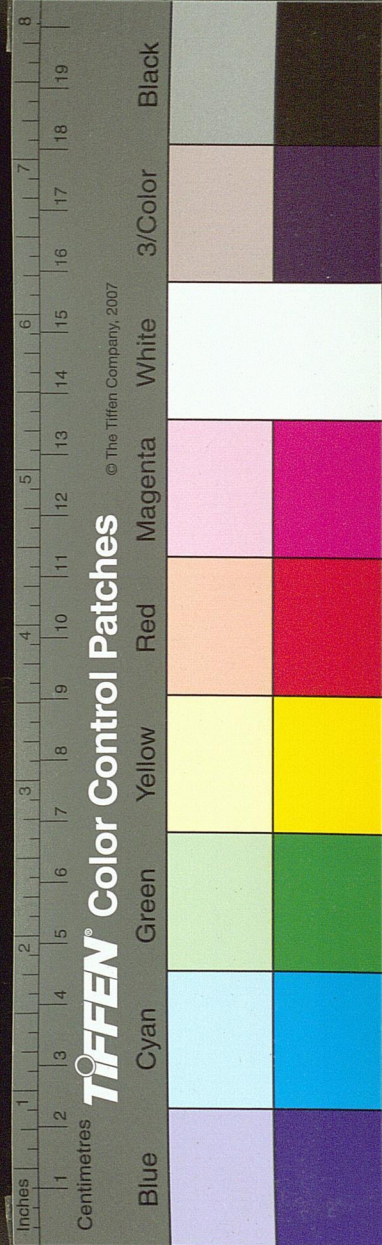
順不順

第六十九牌

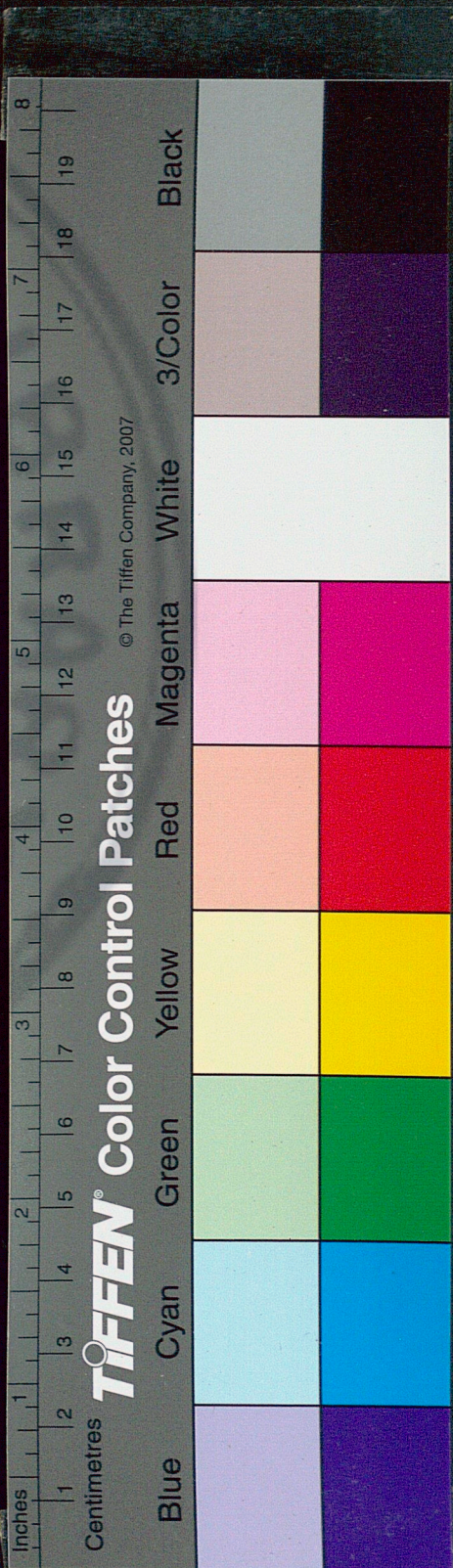


六州  
切兒  
六蕃  
語

國家圖書館, NATIONAL CENTRAL LIBRARY, TAIWAN, R.O.C.



國家圖書館, NATIONAL CENTRAL LIBRARY, TAIWAN, R.O.C.





三才圖會

人事九卷

大合樂四表六舞會位圖

太極元氣圖

河圖五聲圖

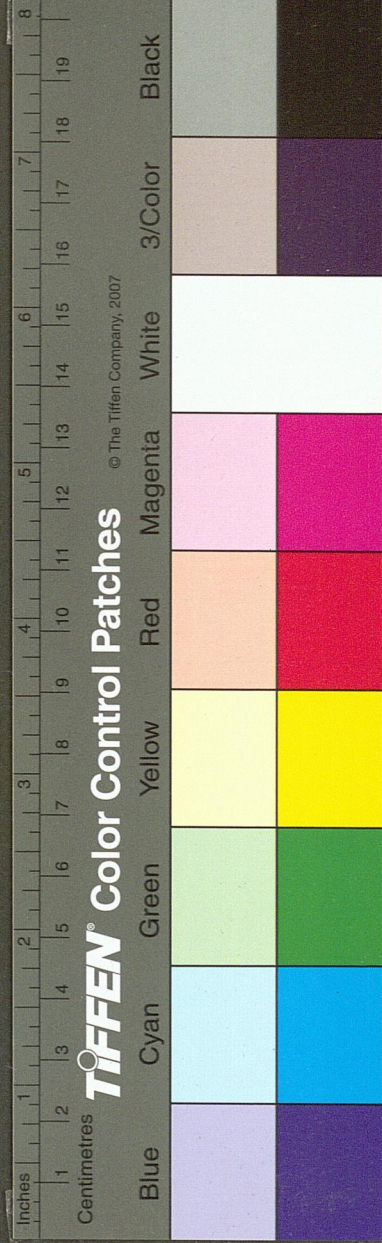
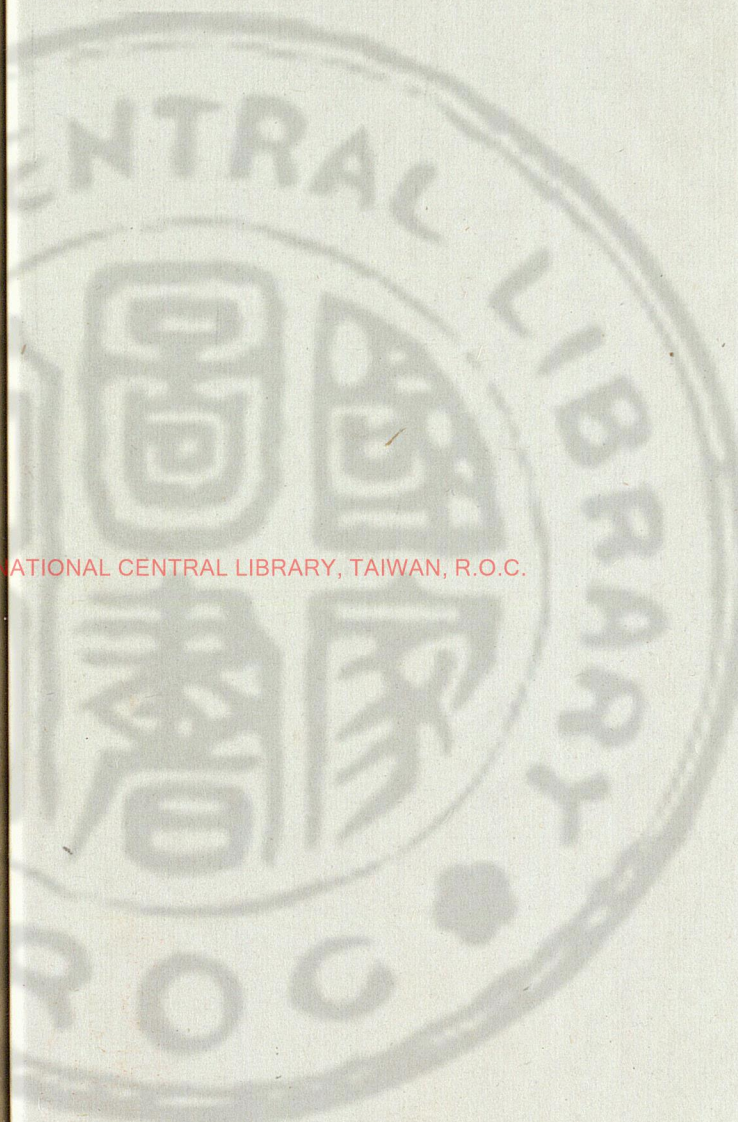
洛書八音圖

黃鍾生十一律內積該數并十二宮圖

大合樂宮角徵羽九變總圖

雲間光明父王思義續集

國家圖書館, NATIONAL CENTRAL LIBRARY, TAIWAN, R.O.C.



律呂應二十四時陰陽升降音比宮角徵羽之圖

堂上堂下樂圖

六律六呂隔八相生圖

五聲八音八風圖

五音相生次序圖

三分損益圖

十二律同類聚妻隔八生子圖

十二律相生相應同心一統圖

樂圖

九奏樂圖

四夷樂圖

大成殿雅樂舞生圖

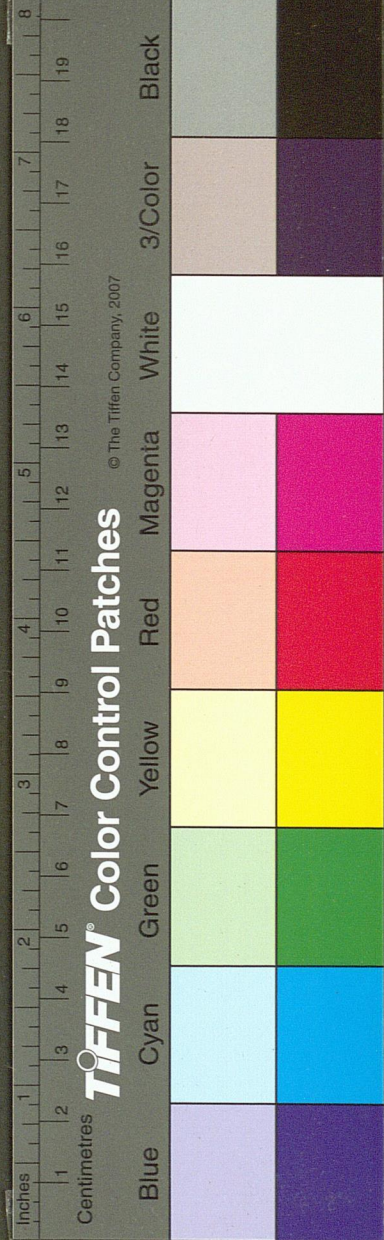
舞圖

文舞圖

武舞圖

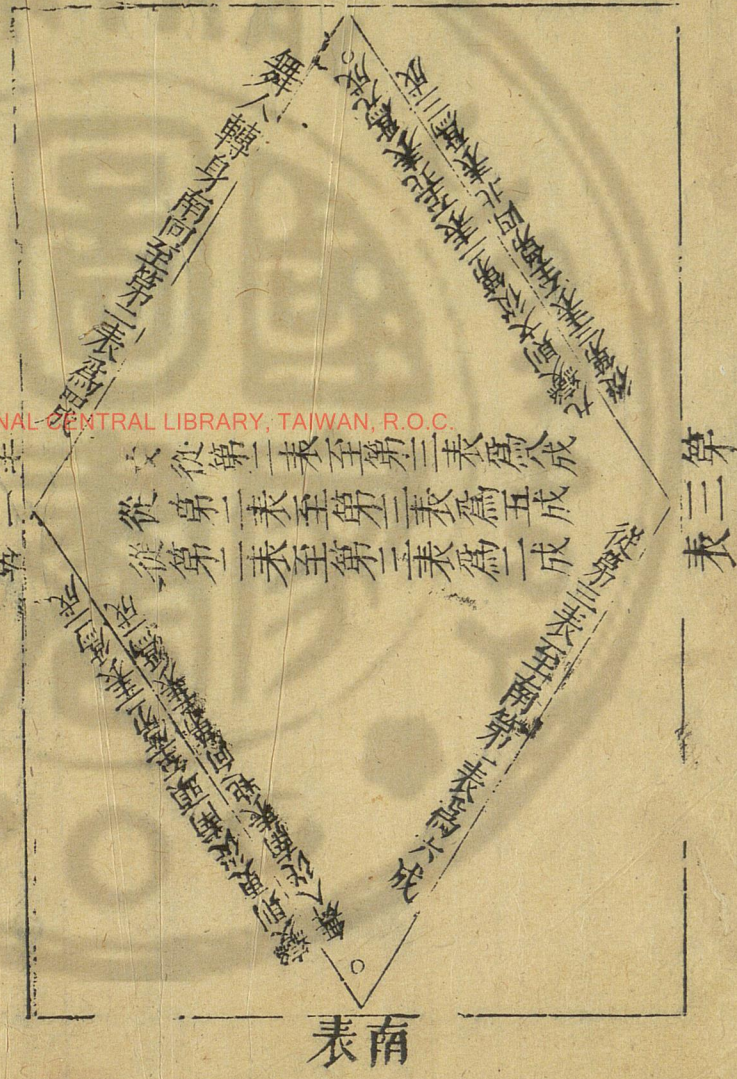
文武二舞圖

四夷舞圖



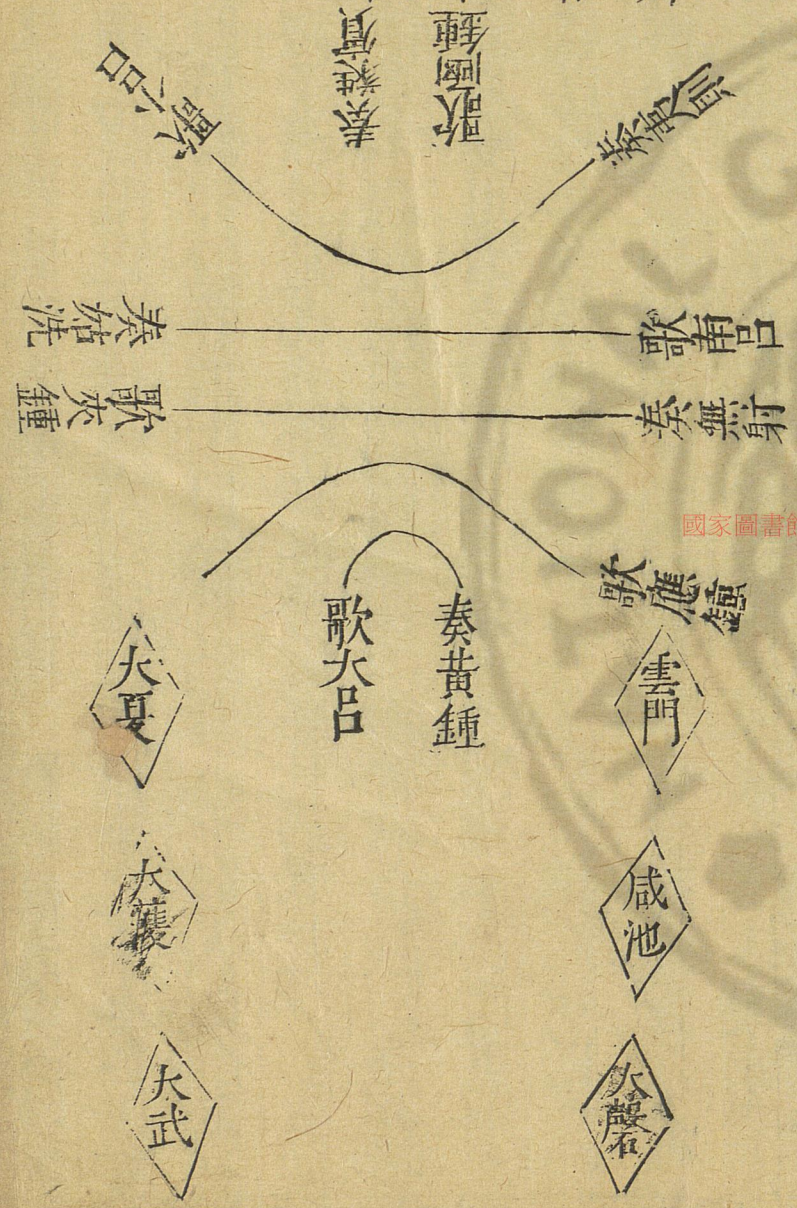
國家圖書館, NATIONAL CENTRAL LIBRARY, TAIWAN, R.O.C.

大合樂四表  
表北



國家圖書館 NATIONAL CENTRAL LIBRARY, TAIWAN, R.O.C.

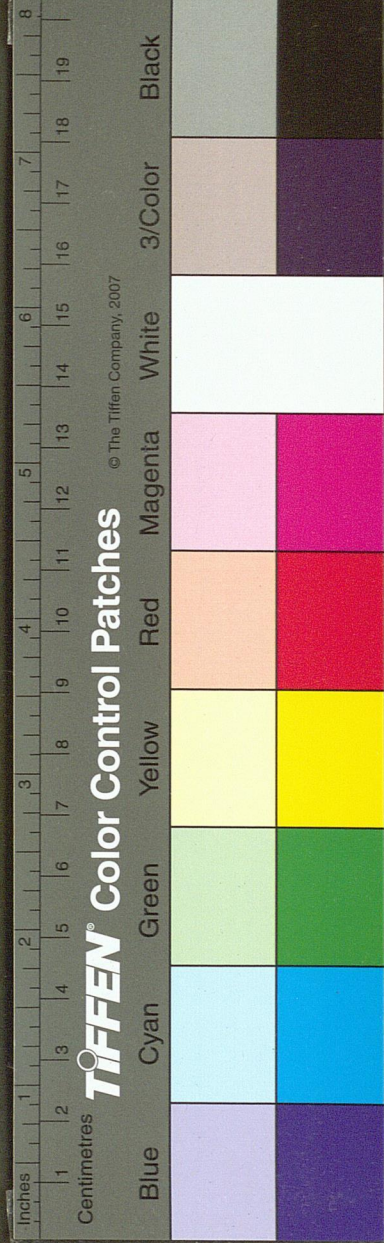
六舞會位圖





子丙午以水至於壬子壬午以木其娶而同猶甲子甲午也則對待流行始終條理分而必合成六十音矣大抵陽紀之音角羽在前律陰紀之音商徵在後律必先角羽並起而後及商下徵則宮常主商往而必返商常主徵離而必合也宮雖主商然必有角之羽羽之角焉商雖主徵亦必有角之羽羽之角焉但聲相應則角爲徵爾角羽所統者琴瑟尚宮也角之羽者鍾尚羽也羽之角者石尚角也還相爲宮宮一羽一角一十五鼓而五聲之變成焉季春之月律中姑洗位辰爲角日在大梁位酉爲羽羽角氣合

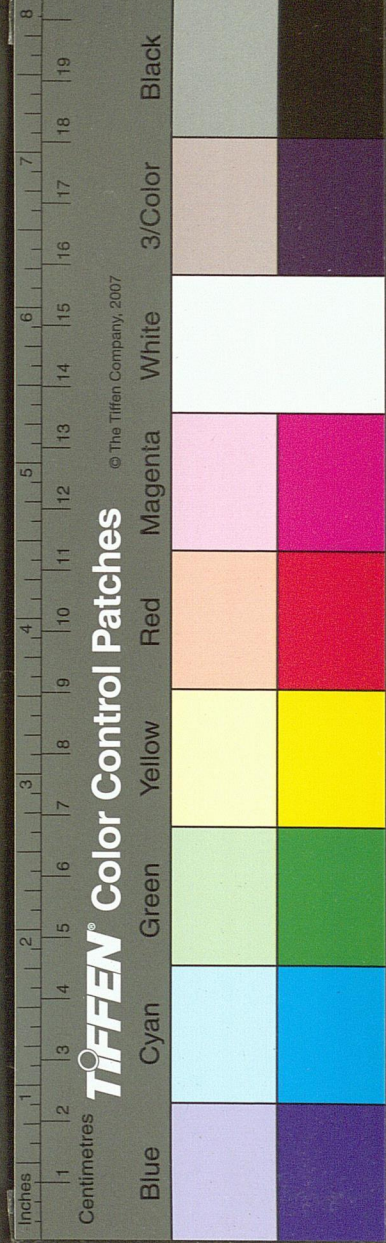
以歌南風故大合樂以舞大韶爲主變起於角羽從宮羽水也徵火也六府三事是謂九德之歌九變而角韶徵韶成焉亦惟舞容合聲以取象耳然則季秋之月大饗帝律中無射位戌蕤賓之角也日在大火位卯蕤賓之羽也奏無射歌夾鍾其必主於舞大武與大司樂掌之以教國子弟必設官分職焉樂師教舞籥師舞羽司干授器大胥掌學士之版以待致諸子春入學舍菜合舞將以養老於辟雍也秋頒學合聲將以饗帝於明堂也日合舞則大合六樂而舞矣日合聲則會大樂而歌奏矣必日以六樂之會



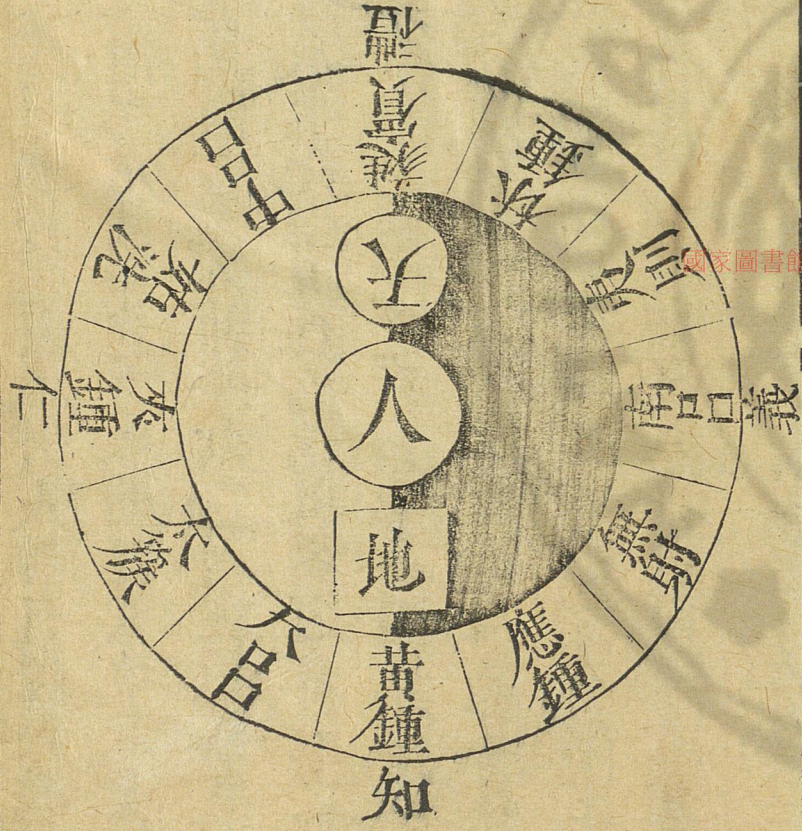


正舞位以序出入舞者比樂官展樂器何也六樂之會文武以聲合矣羽籥九成干戚六成行列得正而不愆所以正舞位也出象征誅入象揖遜先後有倫而不亂所以序出入舞也樂官則比叙其所教之人以考其藝之精粗樂器則展眡其所用之器以審其聲之完否人與器俱善則樂舞可知矣小胥則巡舞列而撻其怠慢者正樂縣之位焉列與縣俱應則聲容可知矣至於舞位四表文武雖同而舞服則異焉文舞服皮弁左執籥右秉翟分八佾於南表前一工執旌引前衣冠同之正立定位堂長歌以味於

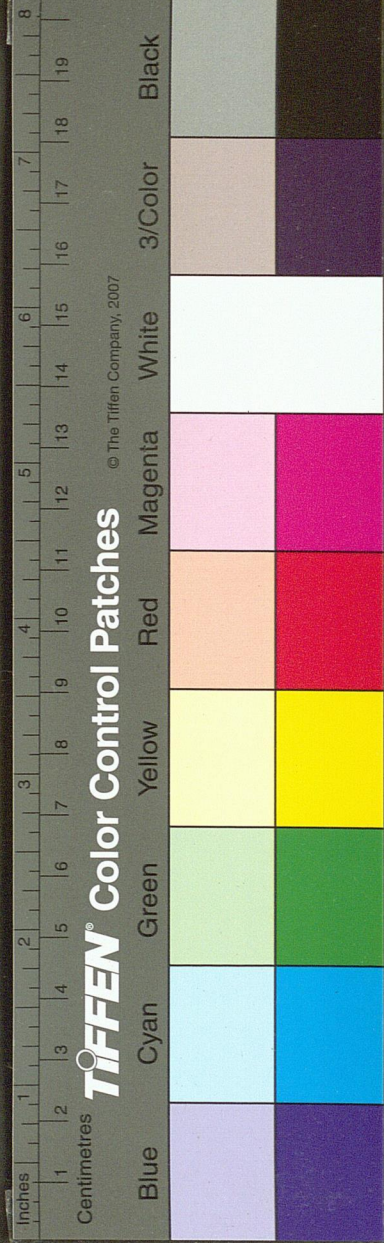
是播鼗導舞自南第一表至第二表爲一成至第三表再成至第四表爲三成覆身却行至第三表爲四成至第二表爲五成復至南第一表爲六成五成爲五變則五物五示可致六成爲六變則象物天神可致更從南頭北向第二表爲七成又從第二至第三表爲八成則地祗皆出矣又從第三至北表爲九成則人鬼皆格矣武舞服常弁左執干右執戈亦分八佾於南表前一工執旌居前執鐸者左右夾振之次擊鼓以金錡和之以金鐻節之自一成至六成雖與文舞同然其終也爲兵還振旅之狀廢鐻鳴鈃



太極元氣圖

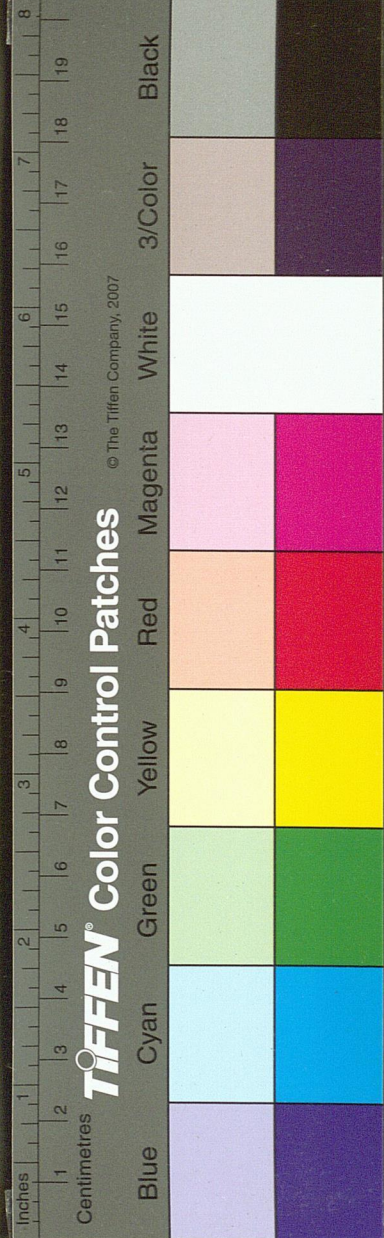
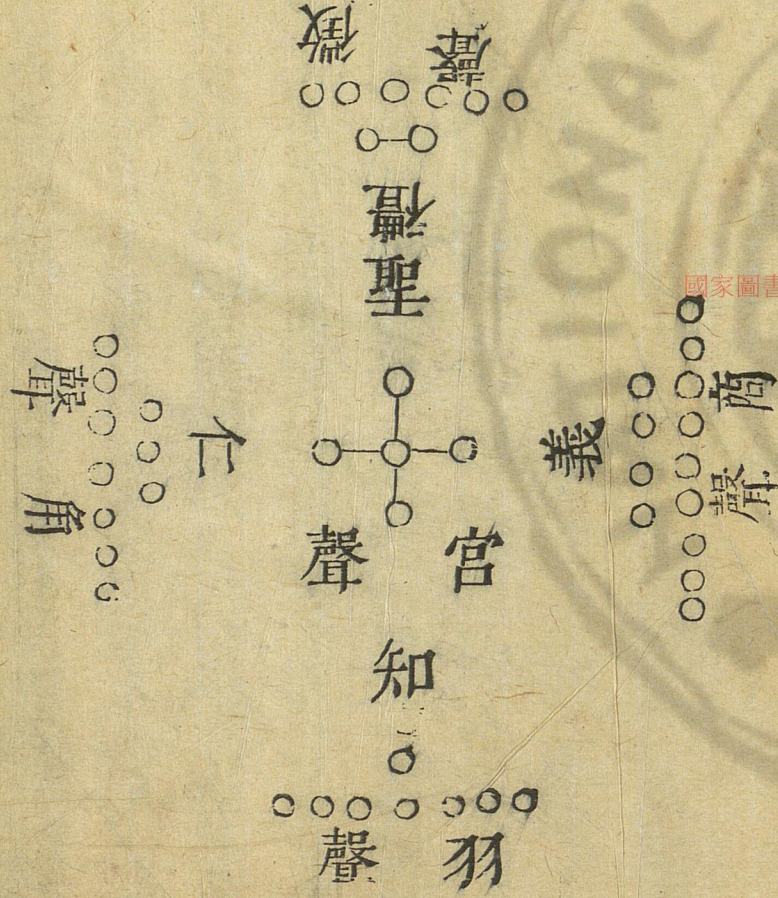


而舞異記曰天子冕而摠于蓋古者人君自舞大武故服冕而執干戚八佾用萬爲擊刺之容則舞人執干戈何則冕非學士所宜服則玉戚亦非擊刺之所宜用也然則文武之成曷爲異與曰一三五爲九而乾用之參天之數也二與四爲六而坤用之兩地之數也文舞陽也成以參天武舞陰也成以兩地節此自然之符也曰簫韶九成大武六成而又謂之變者何居曰在樂音謂之變在樂舞謂之成其實一也今總爲舞表一圖以槩見之而文武會舞六列則附其後焉



三才圖會 卷八 事九卷 七  
 太極元氣函二為一參贊之原也大人得之以奉禮樂而  
 昭天地焉三二而九九黃鍾之宮也如四五中六七終八  
 九含少元聲也其圖書之數邪一六三八在北而東太極  
 動而生陽水自水生知崇而仁萬化出矣冬至之氣羽  
 角為陽聲黃鍾至中呂為陽位亦如之七四九在南而西  
 太極靜而生陰火以金伏禮卑而義萬化入矣夏至之  
 氣徵商為陰聲蕤賓至應鍾為陰位亦如之夫樂上九而  
 律不用十則五者其天地之中乎天行東出地上為北而  
 入地下為南極其象為律呂以聲合之故函三為

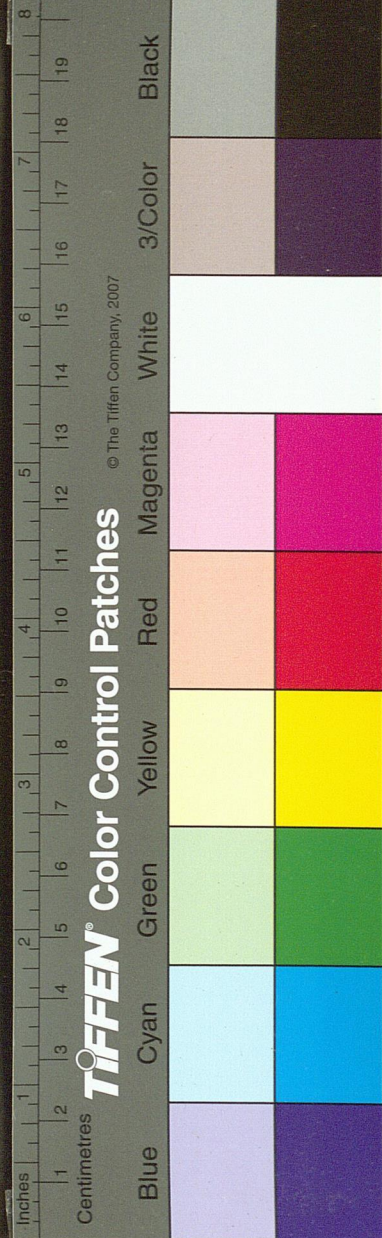
河圖五聲圖



洛書八音圖



河圖以五居中合一於北成六為水羽聲也合二於南成  
 七為火徵聲也合三於東成八為木角聲也合四於西成  
 九為金也合五於中成之宮聲也宮統四聲呼出腎與肝  
 吸入心與肺不外乎脾意焉故曰宮動脾而和正聖羽動  
 腎而和正智角動肝而和正仁徵動心而和正禮商動肺  
 而和正義呼出為陽吸入為陰是謂兩儀羽角太陰生少  
 陽也徵生太陽生少陰也是謂四象文之以五聲必播之  
 以八音五氣順布四時行焉八卦定焉河圖一太極而已  
 矣



洛書以五居中宮統五聲人之歌也四正坎離震兌四隅  
 乾坤艮巽則播八音而行八風焉水漸木升陽顯諸仁故  
 居其常火鎔金範陰藏諸用故易其位故曰河圖洛書相  
 為表裏八卦九章相為經緯即易之所謂帝出乎震齊乎  
 巽相見乎離致役于坤說言乎兌戰乎乾勞乎坎成言乎  
 艮者也河圖為先天以氣為形之於聲洛書為後天以質  
 而成之於物陳陽曰坎音革艮音匏震音竹巽離音絲坤  
 音土兌音金乾音石首帝出雷奮之義矣故今從白虎  
 通

黃鍾生十一律內積該數并十二宮圖

律曆卦爻

子全律法  
 丑絲  
 寅十  
 卯十  
 辰分  
 巳分  
 午分  
 未分  
 申分  
 酉分  
 戌分  
 亥分

黃鍾 仲冬 紀星 復 乾之隔八 初九娶未

林鍾 季夏 鶉火 遯 坤之歸丑 初六為同

太簇 孟春 鶩嫩 泰 乾之隔八 九二娶酉

南呂 仲秋 壽星 觀 坤之歸卯 六二為同

姑洗 孟春 大梁 夬 乾之隔八 九三娶亥

應鍾 孟冬 析水 坤 坤之歸巳 六三為同

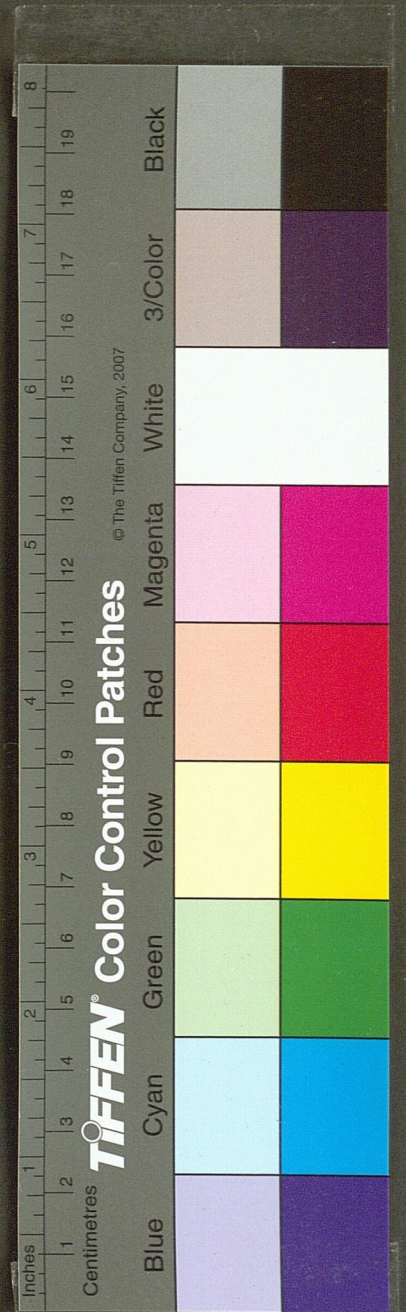
蕤賓 仲夏 鶉首 姤 乾之隔八 九四娶丑

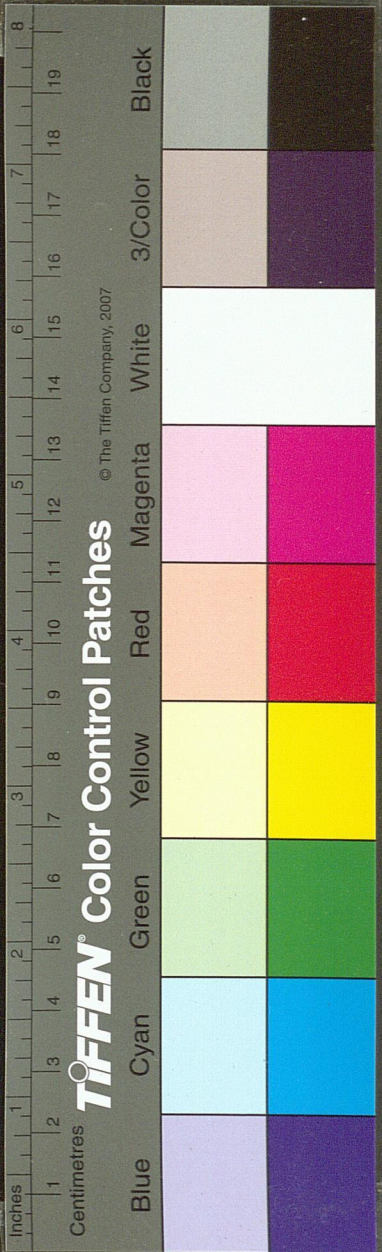
八音

六哭

畜

子	丑	寅	卯	辰	巳	午	未	申	酉	戌	亥
一萬二千四百	一萬二千四百	一萬二千四百	一萬二千四百	一萬二千四百	一萬二千四百	一萬二千四百	一萬二千四百	一萬二千四百	一萬二千四百	一萬二千四百	一萬二千四百
...	...	...	...	...	...	...	...	...	...	...	...





三才圖會

事九卷

太呂

季冬 坤之歸未  
玄枵 六四為同

一千〇三千九百七十八萬三  
千四百七十二百六千九百

夷則

孟秋 乾之隔八  
鷄尾 九五娶卯

四千〇萬二千八百  
九千八百九十四萬九千

夾鍾

仲春 坤之歸酉  
六五為同

八十一萬四千七百三  
百九千五百七十七萬三

無射

季秋 乾之隔八  
大火 上九娶巳

十二萬七千六百二十八  
三萬二千八百

中呂

孟夏 坤之歸亥  
實沈 上六為同

六萬五千三百  
十八〇四

第壹宮黃鍾

三分五萬九千四百  
九損下生林鍾

宮

應太

商

應夾

角

應中

變徵

羽

應夷

則角

射商

第貳宮林鍾

三分五萬九千三百  
去益上生太簇

變徵

應夾

羽

應中

變徵

商

應夷

則角

射商

第參宮太簇

三分五萬二千四百  
上損下生南呂

宮

應太

商

應夾

角

應中

變徵

羽

應夷

則角

射商

第肆宮南呂

三分五萬四千九百  
士益上生姑洗

角

應太

變徵

羽

應中

變徵

商

應夷

則角

射商

第伍宮姑洗

三分五萬三千六百  
士損下生應鍾

羽

應太

變徵

商

應中

則角

射商

第陸宮應鍾

三分五萬二千四百  
士益上生蕤賓

商

應太

角

應中

變徵

羽

應夷

則角

射商

第柒宮蕤賓

三分五萬二千四百  
士益重上生大呂

徵

應太

羽

應中

變徵

商

應夷

則角

射商

第捌宮大呂

三分五萬二千四百  
九上損下生黃鍾

宮

應太

商

應夾

角

應中

變徵

羽

應夷

則角

射商

第玖宮夷則

三分五萬二千四百  
士益上生夾鍾

角

應太

變徵

羽

應中

變徵

商

應夷

則角

射商

第十宮夾鍾

三分五萬二千四百  
士損下生無射

羽

應太

變徵

商

應中

則角

射商

第壹拾宮無射

三分五萬二千四百  
士益上生中呂

商

應太

角

應中

變徵

羽

應夷

則角

射商

第壹拾壹宮中呂

三分五萬二千四百  
士益上生少呂

徵

應太

羽

應中

變徵

商

應夷

則角

射商

按史記律書實前後漢志之所本而奏樂之法寓焉凡度

數之起皆本天地自然之氣非人力之所能爲也曰律數  
九九八十一以爲宮三分去一五十四以爲徵三分益一  
七十二以爲商三分去一四十八以爲羽三分益一六十  
四以爲角而又曰黃鍾長八寸七分一林鍾長五寸七分  
四太簇長七寸七分二南呂長四寸七分八姑洗長六寸  
七分四者每加七分一字於零數之上而讀者不察反以  
爲誤獨張行成謂制管之法十分去三分爲吹口與太玄  
黃鍾七十八大數相同者是也辰姑洗角位也曰八十一  
之六十四則五音非宮不調而宮聲非角不返一言盡之

矣西南呂羽位也曰上九商八羽七角六宮五徵九置一  
而九三之以爲法實如法得長一寸蓋黃鍾寸法在酉宮  
五至是合於徵九皆因羽而變焉所謂若樂六變八變九  
變者又數言盡之矣夫大不踰宮細不踰羽而角爲中音  
故升歌堂上戛擊鳴球而下管則擊石拊石音寓於數其  
太極元氣之所以函三爲一者乎其始起也一而三之及  
樂成而奏也幾聲之上下而主中音焉鍾尚羽石尚角而  
統於琴瑟尚宮故曰詩者中聲之所止也觀於辰酉則角  
羽爲奏樂度數之要從可知矣月令章句與呂氏春秋淮

