

才調無雙品端合吹簫住鳳樓

憶到同懷幾雁行離情渺渺湖來長

自乙未歲後竹媚妙赴未蒨秀妹自吳到

杭琴風味入都平足咸天各一方矣月明良夜同敲句花媚閑庭共挹香碧

水青山聊愛靜香車畫舫那知忙而今回首皆陳迹猶幸

逢君在此鄉

烈日當空酷暑侵晚涼浴罷一橫琴蘭言合奏同心曲燕

婉宜彈連理音泉潔小鬟烹雪茗

適品碧螺春

酒酣狂士發豪

吟

二曹方以出塞詩下酒

雷聲隱約天邊起足慰農夫望澤深

三疊韻和蘭仙夫人

王蘭貞

暢好庭前日影遲倚闌懸想絕塵姿琳琅佳句勞三疊磊

落奇才合共知繡閣風和朝讀畫蕉窗月喬夜吟詩聞君

酒量寬如海不僅三壺與百卮

從來才女定風流不是相知不與傳對客有詞皆蘊藉著

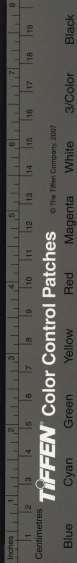
書無句不傳留能教天下詩龍服直使人間酒虎愁若是

隨園今尚在亦須請業到湖樓

奇書每閱數千行把卷能消夏長博學高才曹大家天

姿奇偉杜蘭香窗前讀易然香靜樓上看山摘景忙折桂

郎歸詩興足一甌呼起黑甜鄉



清高不受俗埃侵。碁固精明更善琴。學問如卿真絕世。相
交惟我不知音。蛾眉合倩檀郎畫。仙句每教令子吟。憶到
美人心喜極。未曾謀面已情深。

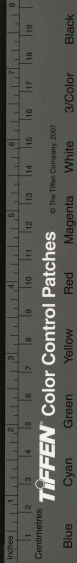
暑窗閒坐良友不來。適檢案頭積詩寸許。中一卷係
飛鸞夫人與山妻唱和之作。細細閱之。覺味美于
回愈唱愈高。因思前輩中如墮園先生。頤道居士
等與閨閣詩人唱酬。殆無虛日後世讀者。咸羨爲
盛事。余不敢不敬與隨園諸老頡頏。而心嚮往之。
不禁技癢。遂和原韻四律。并希又村一廣。

張繡虎

何年碎錦奪邛邛。妙管花開五色姿。繡口吐來蘭蕙氣。柔
腸湧出性靈詩。幽芳祇合才人賞。仙品原難俗客知。我是
疎狂張夢晉。低頭願進紫霞卮。

詞壇飛將壓名流。豈獨閨中少匹儔。絕代紅顏從此識。憐
才青眼爲誰留。花前底事常餘恨。月下何因總帶愁。轉瞬
光陰臨七夕。穿針應上曝衣樓。

珍珠密字贈行行。一縷情絲分外長。姑射神清宜愛潔。綠
華骨俊自生香。主盟壇坫伊誰任。跌宕鶯花我輩狂。如此



蛾眉千古少自誇何幸作同鄉

千端百感漫相侵且鼓高山一曲琴脫俗何妨呼韻友談
詩況可訂知音曉風殘月同酬唱碧海青天鬥詠吟知否

有人良夜裏濃薰高摘服膺深

室人見君佳什
每日必誦數回

洞庭葉眉峯明經承柱藝蘭小影同又村先生題

嚴良杖

蘭葉何離離分根自空谷呼僮荷鴉鋤啄破苔痕綠春風
庭畔來花開播芬馥高懷無可言含情契幽獨

自浮梁寄贈又村原唱

張繼英 君才

烏啼花落甚于卿詩思偏縈一縷清同似美人傷晚嫁定
知才子必深情登樓況有他鄉感畫餅還嘲我輩名燈下
連宵披讀處百壺春酒為君傾

二兄通以大等寄示
英吟誦數過齒頰俱芬

自浮梁寄二兄元唱

一別荆庭路渺漫新愁萬疊壓吟鞍明知親老離何忍爭

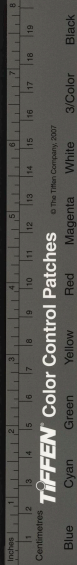
柰家貧住亦難千里江湖鄉夢遠一天風雪鴈聲酸只憐

此後高堂裏恐有思兒淚未乾

又向衙齋駐客裝經年別恨費思量信沈青鳥憐途遠酒

醒紅窗覺夜長春燕已曾移舊壘

兄已移開雲猶自戀他
居西莊



金坡車利
鄉明年定返家園早，同向庭前納晚涼。

入向赴省試留別又村

張繡虎

桂闕高寒得意升，扶搖直上萬千層。卻欣鵬翮今同展，
見龍門此共登。傳世文章慙我拙，驚人才能讓君稱。迎眸
一路江山秀，飽看煙巒到林陵。

同人宴於楊氏原唱

快雪喜初晴，冬陽倍精彩。好山特送青，頓覺容一改。卅月
守斗室，曾懷漸鄙猥。尋詩出門去，來訪龔渤海。陸機陸均
與景差景珊圓良友咫尺在，索飲過酒家。青帘若相待，甕

頭新釀佳。烹鮮更煮醢，久闊忽一聚。豪興自應倍，拇戰陣
屢交。足可消磊砢，小軒景頗幽。月照更爽塏，黃梅挺一株。
先春舒蓓蕾，醉歸不覺遲。漏轉時已亥。

和彩字韻同又村

陸仁澤

寒月值將圓，得雪倍精彩。相邀泛金樽，連飲興不改。吾儕
素心交，迥異俗情猥。鬥酒氣凌雲，談舌翻海濤。良朋非易
逢，一堂今共在。相期各盡歡，不醉復何待。佳釀選蘭陵，珍
羞列炙醢。我生本酒狂，濡首興偏倍。愁思攪柔腸，一澆失
磊砢。仰天發高歌，吟菟入爽塏。風前忽得香，庭梅正舒蕾。

起舞影婆娑。撫時已交亥。

快雪初晴冬陽可愛邀同人飲於酒家踏月而歸又
村以詞二闋見示倚聲和之卽請正拍

蘇幕遮
張繡虎

續清遊尋妙句流水年華休要等閒度何論芳醪還市酤
鶴飲鯨吞都有真情趣

人雖遙神益注記撥鶻絃按曲清溪渡舊夢歡場難久駐
兩地相思何日堪同訴

通談舞韻
校書事

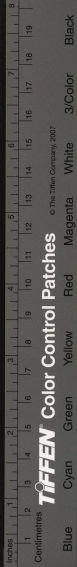
酒初闌燈漸施扶醉歸來寒月依將墜小閣有人聊獨坐

喚婢添香妝罷鬢雲驪

試新茶烹活火窗外瀟瀟疎雨飛鴛瓦併入柔腸愁並瀉
剪燭敲詩相勸傾瑤筍

十一月十五夜元唱

男兒三十不能印懸肘便合狂飲日日隱於酒黃金散盡
白眼多世事真同翻覆手青春一去不復來及時行樂何
疑猜美人未老花正豔不妨高卧糟邱臺狗監未逢難望
用子虛徒作誰見重夜半登高一放歌驚破千家萬家夢
昨宵風雪今宵晴照人皎月殊有情先生大笑出門去此

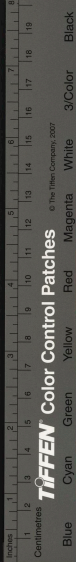


身疑置冰壺清龔壯陸雲皆我輩酒龍詩虎成一隊萬人
如蟻爭趨名利場孰肯身閒靜與銀蟾對月亦解意呈圍
樂波心激盪光凝寒一月在天一在水恍如牟尼一串珠
蟬聯我欲招姮娥說何苦人間照離別難得心頭暫拋撇
忽然對汝重相憶一輪盼到三五圓恨汝才圓復缺然憶適
事安得萬古千秋無改易與人同結情中緣舉頭呼月
月不應香霧濛濛踏花徑萬籟無聲星斗高覺人何處來
清磬

招又村圃瓊圓筠軒慧生爲煖寒會持蟹整飲女

兒酒又村集三十六奇字爲七古一首如數報之

先生生平頗好奇奇情奇趣無威儀頭銜自署作奇士慣
賦奇文與奇事天將釀雪肆奇寒踏凍出門真奇觀意外
忽來奇過好無腸公子雙尖團不勝奇喜謀諸婦相招奇
朋與奇友奇婢亦足進奇庖奇奴雙髻斟奇酒豔比臙脂
甘比蜜絕似女兒之奇色勸客一飲三百杯奇芬洋溢騰
奇室左有奇畫右奇書奇盃水沽供奇石奇言吐處奇懷
舒縱有奇愁亦消釋大醉脫帽忽奇笑談鋒滾滾皆奇妙
座上有客發奇想奇品攜來樂共享奇月未升奇燭紅射



覆各各獻奇功。小兒總角稍解事。陸義一見呼奇童。讀君
奇詩驚欲拜。愈我頭風真痛快。置之書室當奇珍。夜夜光
芒逞奇怪。

和又村師團扇

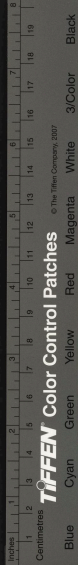
記得當年織素紵。裁爲小扇影團欒。一輪明月成圓相。三
伏生風恰合歡。愁到秋涼容易棄。不因人熱豈嫌寒。放翁
獨擅風流態。贏得吳中畫像看。

仲冬廿三日殘雪未消又村文學招同人作消寒雅

集用東坡聚星堂韻見眎謹酬韻答謝

吳縣 王希廉 雪齋

朔風一夜摧黃葉。猶勝林隈處處雪。遙山突兀水一環。斯
境西莊最清絕。主人龔勝飲興豪。赴約那管屐齒折。瓊漿
玉液羅珍羞。對此不禁塵妄滅。況有張融陸慧曉。高談雄
辯如風掣。愧予梅戰張空拳。舉杯先自醉。眼纒聞讀奇詩
茅塞開。通家孟詞又村與二座中但覺霏玉屑。所恨金烏
容易沈。光陰如駛纔一瞥。如此銷寒樂意濃。歸來急急逢



人說示我新篇誦百回精鍊真同繞指鐵

又村招同人飲於鏡墀軒為消寒第三集次元韻奉

張繡虎

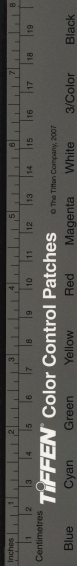
庭樹風搖飛敗葉巖巖處處留殘雪主人開樽典劇豪
廚肴饌真精絕調羹妙手異尋常客皆大快心傾折快飲
何辭酒百杯斜陽不覺光明滅圍爐擁處火初紅拇戰何
虞肘欲掣黃梅一枝香意濃衝寒先自舒花纈解醒哀梨
進一盃王蘊香伯仲攜衣家梨來齒牙凜冽都霏屑及時行樂已恨遲
百載光陰繞一瞥萬事不如杯在手古人此語非虛說小

詩謝君愛我深莫得成金望點鐵

雪後又村招同王蘊香雪齋張二曹景珮圍飲於精
舍各用坡仙聚星堂韻歌以紀事爰為續貂

陸仁溥

忽驚萬樹生瓊葉一白西山紛積雪主人對景動幽情相
賞延賓同快絕嶺上梅花冷欲開庭前修竹僵且折擁鑪
煮酒典劇豪頓覺座中寒氣滅向空共詠夫又句頃刻詩
成如電掣風嚴曠野冷團雲冰裂瑤池紋似纈何必尋梅
策蹇驢坐着天公戲玉屑人生行樂苦不早萬事浮雲祇



一瞥縱酒與君消古憂此情難爲俗人說夜歸醉臥學袁
安不覺衾裯冷于鐵

景珮圓

堵樹

邀同又村小飲酒樓

元唱

張繡虎

不飲胡爲者相將過酒家山留殘雪冷路指夕陽斜樓小
人難聚寒深酒更賒歸途重秉燭笑語共喧譁

饋又村鰕圓餅附以詩

屢飽郇厨饌喜肴欲報難小鮮慙不腆聊以佐杯盤既乏
馨香韻并無華美觀先生休笑我願取永圍樂

招又村珮圓集上下三千年之室爲蝴蝶會又村倡

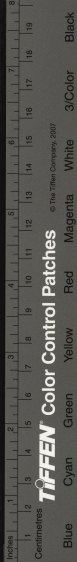
二詩步韻和之

忘形真莫逆剪燭恣清談轉瞬寒消九剛逢友益三茗新
香獨遠酒熟味偏醇道義論交久捫心豈抱慙
自笑澹如菊膽瓶花尚存煙霞娛傲骨風雪鍊精魂室小
香多聚宵深火不溫留賓兼味少共指鴨餛飩

寄懷又村先生

時雍 廣陶

江郎才思素堪誇囊裏新詩筆放花多恐棗梨刊不盡還
教傳寫遍京華



樗櫟材微世所輕，自慙枵腹等鮪生。
尚湖色乘多賢寓，我敢胡思博姓名。
辛秋來札有他時色乘重修當借寓公生色語

甲辰次韻答又村茂才

崑山女史余希嬰 灣然

跡等飛禽不著泥，謳歆惶恐又災梨。
吟懷冷落塵封硯，孤負魚緘遠賜題。

無源繪事負虛名，命薄天教永守貞。
惆悵椿萱凋謝早，不能萊綵效啼嬰。

自信遭逢是宿因，紛華不累歲寒身。
課餘永晝消愁思，鍼繡拈來未入神。

儒寒忝藉一簪青，座少春風孰與聽。
珠玉吟來顏欲汗，敢儕伏女得傳經。

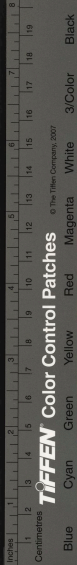
答贈又村用元韻 平其心

綠楊三月卜居鄰，里舍欣逢中表親。
落落風塵慙我輩，珊珊仙骨讓君身。
慈長幸未周花甲，稚子羸知味苦辛。
可惜故園詩景好，難將一曲和陽春。

催妝原作

張繼英 劍卿

錦帆風送到蘇臺，迎得新人媚媚來。
自笑背陽懶花木，晚春才見一枝開。
新人寓吳門 迨言三月



擬向秦樓擁繡衾。欲行無路費沈吟。初擬入贊卒不果却憐手足
鍾情甚。賠了黃金又費心。從兄壽生約軒以百金助婚及行費
笑郎結習尚難除。詩酒情懷意自如。贈與珍珠兩行字。勝
他一幅紫泥書。
好事從來易受磨。年年遙望隔銀河。若非嘗盡相思味。怎
見今宵喜更多。
歲歲離家耐遠行。風塵來去一身輕。定情自愧無餘物。一
點真心付與卿。
轉眼相攜上玉車。夙緣深處便為家。願儂常學同心鳥。願

汝常為連理花

將為浮梁之行

喜又村先生見贈次韻奉酬

孫傳煜 跋凡

空靜風微翠竹鳴。嘉賓初至便心傾。劇憐此地同袍繫。差
喜他山藉玉成。同寓境幻只如蝴蝶夢詩新堪副鷓鴣名

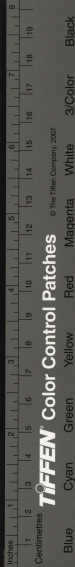
他時矮屋經營事。只羨凌雲健筆爭。

寓齋雜詠原唱 十首錄二

尤愛鼎

兩三楊柳閉桑麻。真箇當年靖節家。長住此中消歲月。不
知何處是繁華。

自笑疎狂業未精。居然到處拜先生。磨穿鐵硯工非易。轉



瞬星霜又幾更

和

長洲 尤汝霖 總園

碧桃花下進胡麻。曾到天台玉女家。不信神仙較我僻。青山拋卻戀繁華。

謬說楊家著述精。謝安自信員蒼生。山窗一榻希夷夢。借問人間事幾更。

贈又村茂才

尤燮鼎

平生事事不爭先。落拓于今幾廿年。貪睡終宵裁紙帳。耐貧滿地拾榆錢。吟風弄月三盃酒。對客揮毫十樣箋。半世

行藏全在此。樞衣就正仗高賢。

同又村謁飛鸞女史

張繡虎

黃梅時節雨餘天。來訪瑤臺第一仙。生就雅懷同月朗。吟來麗句比花妍。左芬才調千人重。蘇蕙詩名萬口傳。我欲妝臺同請業。心兵鬥處覩新篇。

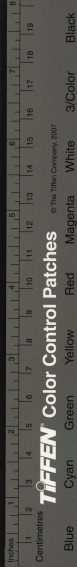
謝又村采句入詩話刻幽光

余希嬰

塵中餘瑣尾。筆底寄悲涼。已分填溝壑。何心望闡揚。才人憐逸迹。君子重幽光。附驥千秋事。恩銜結草償。

孤舟過西莊有懷又村

王廷恕



去年燕客水軒開，今日主人訊未回。獨有道南狂阮籍，鳴
騶又擁達官來。蓉村族叔宴孫樓生總戎於草堂
題余筠雪女史天寒倚竹圖，又村茂才作。
翠袖翩翩薄暮寒，側身無語倚琅玕。椿萱凋後留蓬鬢，猶
作當年詠絮看。
千秋遺恨墓門梅，愁上眉端掃不開。賴有新詩聊自遣，幾
回夢見惠連來。見吟稿有與令弟訥齋唱和之作
前題

長洲嚴重寅

崑山潘鍾恕齋

不櫛亦不字，幽居卅載過窮於。詩律細老，閱隱憂多。倚竹
寒如此，味梅酸若何。天教斷塵累，長此事吟哦。有味梅吟草

贈又村文學

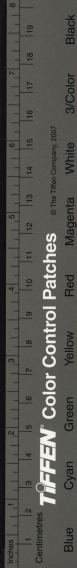
蘇錦春芳

青年入泮早騰身，奪錦詩名振海濱。蘭室香風宏德教，徒
鄰李園勝日叙天倫。友愛筆尖到處通神化，才思如流不
斷津。預識家傳衣鉢在，蟾宮攀桂步前人。

苦熱原唱

張繡虎

今年夏至後，尤勝去年熱。火織當空張，射人肌如炙。羽扇
不住揮，汗流滿頭額。屢望雨陣交，涼風透簾隙。何圖永日



間天無片雲積，瘴癘撼成粟。爬搔遍膏革，猶喜境無喧。南
郊頗幽僻，跣足坐虛堂。一編自怡澤，良友偶過從。相招松
下弈，古木噪新蟬。四望濃陰碧，長日辛乍過。冉冉臨遙夕，
炎威竟不除。星光皆赤露，坐獨徘徊陶然浮大白。
又村茂才顧我寓舍
幽棲從未挹高軒，性秉疎慵獨寤言。一櫂遠來青翰舫，片
時小憩綠楊村。自憐浪跡餘萍影，孰意光輝到華門。室隘
難安嘉客坐，慙無雞黍與袍樽。

喜雨元唱

張繡虎

一雨驟然涼，炎歎忽已降。泉聲流帶潤，荷氣靜含芳。霞吐
遙空麗，雲歸遠岫忙。天心深愛物，足慰老農望。

次韻東又村

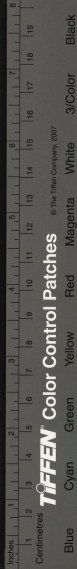
余希嬰

茂先能勵志，勤學愛宵長。每為寒蟬語，頻施彩鳳章。題名
看雁塔，繼業坐鱣堂。敏捷煩酬應，連朝采筆忙。

又村下顧感賦

天壤遺衰朽，頻勞桂棹過。未曾傾竹葉，徒自賦菁莪。駒遂
秋風遠，鴻來曉嶺多。慙予疎懶性，厚意負如何。

瓶梅和又村



江南攜得數枝春，曲几磁瓶玩倍真。未許暗香飄遠徑，恰留瘦影伴詩人。壓枝雪免三冬冷，索笑時堪一室親。何必嶺頭頻訪問，衝寒幾度徧風塵。

陸仁溥

贈又村即送省試書扇頭
賦筆楊雄早擅場，如何小隱占西莊。開窗山近常飛翠，隔水花多不斷香。敲刺空懷禰處士，焦桐應待蔡中郎。此行定折蟾宮桂，却看歸來插帽狂。

一答又村先生書扇以贈用元韻
吳江張澹春水

息惟六月奮三千，祖逖鞭應著最先。

先生方秋
試白門

到處浪遊

歎我老後來詩種，仗君延可知江左。無雙士合住城南，尺

五天珍重鳳樓裁。賦筆青雲直上趁青年。

詩有各雋氣故
拭目以待捷音

槐黃亦費幾精神，自笑終為得隸人。帖子泥金誠有待，文

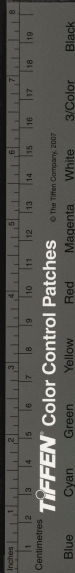
章花樣又翻新。十年螢雪難爭命，七尺昂藏負此身。兵火

餘生書畫債，墨緣未了敢辭貧。

章甫徒冠賤似衰，隨人哭笑類俳優。攜謝客登山屐來

放，王猷泛雪舟。喜聽朝陽鳴采鳳，愛盟煙水逐閒鷗。何當

載酒尋揚子，盼余樽前一逌愁。



美人風箏原唱

蘇錦春芳

脫掌凌虛技絕塵，漫言楚舞入天津。
幾為筋骨真孃態，箋作羅衣西子春。
十二峯頭雲雨斷，三千黛裏月風新。
招搖一綫情何限，修到散花天女身。

和又村師棣棠

朱桂林

先生吟格效蘇黃，豐賦庭前蔽芾棠。
思友偏反千朵豔，愛兄鄂鞞四時香。
休言細草無佳兆，待選文章有贊皇。
轉瞬秋風消息近，諱然榜上看花忙。

雨泊七里江元唱

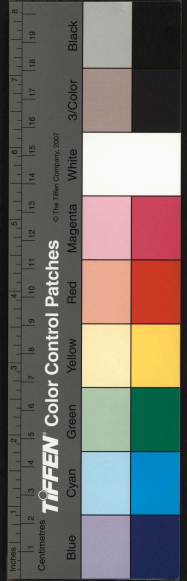
范文琛晃卿

薄莫瀟瀟雨，金山古寺前。
推蓬滴清響，繫纜問長年。
野氣昏如墨，江流細似涓。
蟲聲啼不住，鄉夢未曾圓。

蓬窗秋思元唱

張繡虎

秋花冷豔秋容肅，秋燈慘澹秋窗綠。
那堪秋雨助秋涼，促起秋心愁萬斛。
秋宵耿耿秋夢難，成秋夢連宵係遠情。
添得嫩寒生，竹簟逗來薄冷怨。
桃笙敲窗陣陣秋風緊，梧葉飄搖下秋井。
萬壑秋聲戰未休，一天秋意詩能領。
遙憶天涯作賦人，鸞飄鳳泊寄閒身。
蕭條旅館頻言別，寂寞幽齋獨向晨。
蟋蟀聲寒鳴雀警，敲棋遙答銅龍靜。
擁鼻微吟酒未



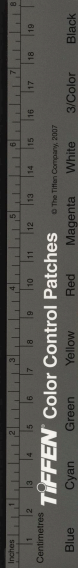
醒階前滴碎芭蕉影深閨少婦守空帷悵望征人不展眉
寶鴨香濃千縷曩繡簾煙重一鉤垂挑幃悶向茜窗立殘
燈盡處聲逾密終宵浙滙復颼颼攪得離場成百結別有
江湖掛遠帆打篷細雨聽海濤殘鐘動人初睡柔艣聲低
雁乍還此際淒涼向誰訴此時愁緒紛難數好仗清簫一
曲吹替伊譜出傷心句秋士由來最善愁何須宋玉始悲
秋古來多少銷臆景都付羈人遷客收時與崑山龔鏗珊
文學並船吾鄉龔

和作同家又村

崑山龔廣業 鏗珊

又村時來蓬窗
聯詠秋興俱高

此詩見於《崑山詩話》卷之三



得志掛風帆。豈復窮途灑淚潺。嘉賓宴設笙簧奏。蓬華輝
生衣錦還。如許苦衷向誰訴。獨自從頭子細數。為讀君詩
興。欲狂擊鉢相催同。覓句勸君開懷切。莫愁鵬程萬里占
高秋。試看多少珊瑚樹。盡被朝家鐵網收。

號舍中和答又村先生

海州湯國泰仁山

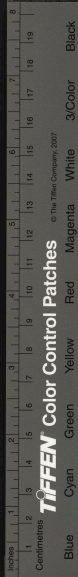
矮簷又看月升東。吟破秋光江上蓬。正場詩題為楓葉蘆花秋興長笑我
白頭還。試劍羨君健鶻。正搏風。筆開錦繡花方豔。命造文
章運不窮。安得名經千佛著。霓裳同詠廣寒中。

又村題朗仙妹紉齋弟遺稿賦謝 余希嬰

才遇才兮始解憐。一回盪誦一潸然。濤驅壯思傾三峽。仁
布恩光照九泉。長吉已知邀序列。令嫺何幸藉流傳。私心
諒恕疎慵性。重疊瓊章報未全。今猶美多謝金
又村惠詩奉復 余希嬰
渤海當年政績聞。賢才可卜繼前勳。豹文暫養南山霧。鳳
翥終翔北闕雲。立志人皆推卓犖。虛懷天不負精勤。衰
頽貧病何堪數。白雪頻煩獎借殷。

次平沁梅韻答又村 二首錄一 尤燮鼎

八斗才高賦感甄。見君瓶笙賦甚佳一編惠我盡圭珍。見贈霜雨



奇文欣賞友情薦又賜所刻文頑石倩攻交道真贈君肇慶石函立雪何妨頻問字坐風不覺又生春訪君書齋從今不效窮途哭得見先生已識津

內子及弟婦粗諳吟詠承又村推許過情步韻申謝

張繡虎

難調閨中卽藝林敢言鼓瑟與調琴不期佳什來蓬戶忽向塵寰過賞音味到深時如夏玉吟餘美處擬敲金無雙才調輸君獨始識人間錦繡心

饋又村減脚鷺不獲登佐盤殮詩以誌愧次原韻

多君屢屢問平安時惠珍羞白玉盤自愧貧家無美味郇廚難並勸加餐

寄又村文學

余希嬰

幽光已感列微名詩話尤慚敘事精此遇却於垂死日未知報效幾來生

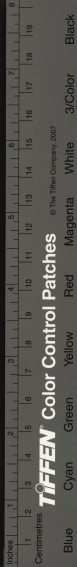
兩番趨玉駐干旌撫拾愁吟屬友生顧我無能孤此德臨

風回首媿侯嬴

油素常齋爲闡幽書成集腋務勤撙方干遺草無人問一

旦知音海錄收

采舍弟詩



TIFFEN Color Control Patches

© The Tiffen Company, 2007

Blue Cyan Green Yellow Red Magenta White 3/Color Black

鈞州雜稿

每向秋波嘆逝川，就中弱妹更堪憐。名湮三十餘年久，豈料寒灰得復燃。君采亡妹，謝仙詩。木落江山報歲終，息息八月遞詩筒。朔風疾送南歸棹，遙憶佳音望鴈鴻。

婁水悠悠淡夕曛，虞山靄靄遠停雲。杪冬蘭榭回城日，問訊還勞候右軍。謂王蘊齋先生。

瓶梅步又村師韻

景春歌

一枝端藉護持功，手揀疎花向古叢。對影不須邀夜月，挹芬渾擬坐春風。綺窗煖透英齊綻，紙帳寒消凍漸融。清品

自宜高位置，此身終到玉堂中。

冰壺自覺稱冰姿，誰把幽香採入詩。清友恰宜留我座，孤標未肯寄人籬。瓊葩繪出屏前影，玉膽橫來雪裏枝。供養

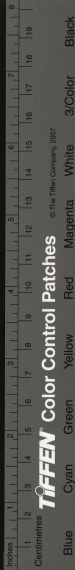
疏橋憑索笑，花魁欣占早春時。舊中主八首五首乙巳送滿兒就傳屬又村和

龔 葵 爾 輔

錯誤擔遲一九年，春風今始闢荒田。登堂勿得居人後，識字還須悟性先。殘蝕父書原待後，恢鴻祖業賴光前。從茲莫蹈嬉遊習，望汝聰明願汝賢。

偕張二曹瞿靜香朱恂如景清龔伯謙半楚園看杜

鏡輝軒稿



TIFFEN Color Control Patches

© The Tiffen Company, 2007

丹又村爲東道主邀飲西城酒樓得詩奉和

陸仁溥

襟懷磊落話縱橫。圍坐開樽意共傾。好景須憑詩紀勝，良朋每借酒聯情。時當脩禊春將老，人遇看花興倍清。玩賞芳辰頻作伴，同遊更喜是同盟。

陪景珊圃兄弟賞雨又村齋中主人倡五絕索和

張繡虎

不將塵網混修身，暫作幽居學道人。難得素心今又聚，飛觴快酌酒千巡。

恰欣時雨潤芳田，萬卉滋榮色倍鮮。一陣晚風輕颺處，送來香韻畫簾前。

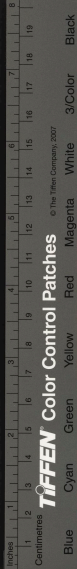
浮白慚余與最豪，酒兵鬥處冠朋曹。捫胸自幸無磊塊，痛飲何須更讀騷。

鯨吞鶴飲愜幽情，遙聽巖城漏已更。我是緱山王子晉，酒酣逃席學吹笙。

多謝殷勤渤海公，佳肴羅列畫堂中。憑將後會先申訂，笑指芙蕖萬柄紅。

和答又村先生

金匱馬昂春郊



幾度尋師謁講堂。深嗟未得聽平章。高才久並虞山仰。德

化雅欽渤海良。擬把蒹葭依玉樹。兩家有姻誼欣聞桂闕詠霓

裳。先生將赴科試凌雲健筆君真擅。快靚翩翩鳳藻翔。

俗塵滿面未能祛。小子已經誤厥初。愧我傳家無實學。多

君覺後有遺書。小兒受業門下見贈會祖遺詩望深應笑來何數。緣淺還

嗟遇尚踈。待到登高佳節後。更相賀喜造門閭。

辛酉年合其為就師資造畫堂。辛蒙追琢煥其章。虞山設教多風範。渤

海詒謀本善良。愧我芸窗虛歲月。羨君柳汁染衣裳。願憑

前輩凌雲客。領袖鵬程萬里翔。

絳帳趨時俗慮祛。欣沾化雨自今初。詩如珠玉隨風吐。筆

似雲煙落紙書。異地同心常覺密。情深交淺竟忘踈。多君

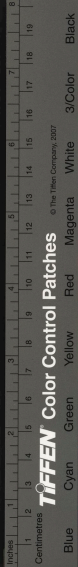
不把葑菲棄。縱在天涯勝比閭。

連番請業到書堂。為望程門作憲章。學圃鄉隅漸寡陋。道

逢夫子愛溫良。詩情燦爛生花筆。文采風流織錦裳。自笑

鷺鳩纔習舞。高飛祇羨鳳凰翔。金匱馬步青雲階

自憐舊染莫能祛。喜領春風此日初。青始從撥霧尚憑三



TIFFEN Color Control Patches

© The Tiffen Company, 2007

鍾鼎車和

寸管披雲端賴一編書蒙賜詩文多方訓迪情原切兩地追隨

跡肯踈羨然門牆桃李樹晨昏長侍賈公闈謂賈翰才同門日侍塾

金匱馬良旭齋

鯁生學境未升堂勉作蕪詞成報章越境趨風慙鄙陋登

門藹日照溫良祈君翼命垂青眼恤我蒙初衣素裳翹首

鵬程千萬里未豐毛羽敢高翔

珠玉頻頒俗慮祛幸沾化雨自今初遊觀當世空懷刺惆

悵早孤未讀書交我忘年垂誼厚感君汪量恕才踈停蹤

陋巷緣何事為有名賢好比閭

龔柳香文暨令姪純甫枉顧失迎疊韻奉謝

馬昂

聞說文星過草堂不圖又未接龍章阮家竝擅江東秀馬氏

多慙冀北良緣淺空教歌有客思深還擬賦褰裳何時得遂

瞻韓願快觀鴻軒與鳳翔

登堂雅羨俗埃祛記得年當弱冠初謂昔年過四萬蕩巨室盈庭多

玉樹儒門滿壁有圖書鴻才久已欽三鳳指柳翁兄弟駿業還將

繼二疏此後家聲應更茂遙看佳氣正充闈

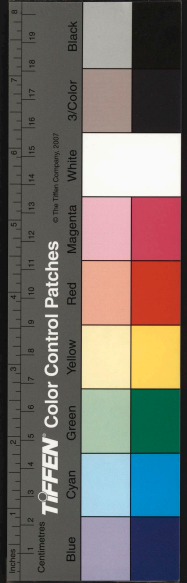


又村招同沈蓉江雲龍景珮園陸筠軒集城西酒樓
 五韻情為避暑飲用山雨欲來風滿樓為韻紀事索賡
 小隱為佳耳西莊水一灣臨波直玩月排闥好看山兩岸
 綠煙合四圍青嶂環高軒吟眺處幽雅絕塵寰
 住此軒者誰渤海我舊雨文筆並韓蘇清才侔李杜一編
 常詠吟不畏作詩苦道義能獨敦無愧金蘭譜
 何處暑堪消共指西城麓渡頭拏扁舟劃破水波綠大雨
 快時行頓減炎威酷真不負斯遊已遂心中欲

張繡虎

鏡輝軒稿

國家圖書館, NATIONAL CENTRAL LIBRARY, TAIWAN, R.O.C.



酒帘高颺處。小圃傍城開。耐飲消塵慮。飛觴逞妙才。飛此
作殘霞明遠岫。餘潤滴蒼苔。不覺碧山暮。長歌歸去來。
長隄聯袂好。水面透涼風。秋影芳塘外。漁歌遠浦中。人家
茅屋卷樓閣。晚煙籠不問名兼利。幽懷幾輩同。
遙望平田中。積水漸盈滿。禾稔盡滋榮。何慮今年旱。桔槔
聲已停。農夫力可緩。仁見收成時。倉箱貯無算。
明月出林際。流輝照我樓。星河千里朗。風露一天秋。鶴語
玉階靜。蛩吟古砌幽。悠然長嘯處。清景望中收。

沈蓉江陸筠軒載酒邀又村暨予五老峰觀荷又村

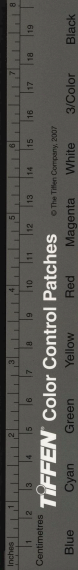
倡詩索和口占念奴嬌一闋

萬花深處看扁舟。蕩去真堪奇絕。香夢初醒。凝露冷。頓減
胸中炎熱。翠葉迎風碎。珠點水。清氣沁詩。鬼曼聲度曲。白
鷗驚起如雪。此境隔斷紅塵。碧甯暢飲。其味彌清冽。筠
製蓮杯已覺冷香吹欲醉。何待深杯勸客。月似窺人。花真
注酒解語。不負娛今夕。棹歸花送一枝嫩。蕊親折。

移居南城元唱

張繼英 君才

卜築南城一畝餘。安排琴劍賦閒居。燕移新壘樓常穩。雲
到深山氣自舒。幸接蓬萊仙館閣。小蓬萊仙館為暫。辭蔚



秀舊門閣

蔚秀樓余故居也

明年莫負春光好，閉戶焚香且讀書。

小隱蝸牛興倍賒，漫移爐鼎自烹茶。俗多宜種平安竹，貧

甚思栽富貴花。詩酒敢誇名士氣，琴書聊稱野人家。請鄰

祭竈完常例，飲罷還聽笑語譁。

十載光陰暗裏消，年年客邸駐征鑣。舉頭曾看西江月，側

耳頻聽渤海潮。

予初游東海復之西江風塵碌碌已不禁十易寒暑矣

已悔風塵成

老大，又來桑梓賦逍遙。從今息影蓬窗下，莫放游韉近灞

橋。

結廬容易卜鄰難，移得新居歲已闌。酒暖欣陪慈母飲，花

開且約細君看。性甘恬淡貧何礙，身歷艱辛境自安。但願

萱堂常茂盛，合家相聚話團圓。

丙午泛舟西城元唱

景春融

勝境何妨借避喧，閒攜蓬艇繞江村。好山對我如含笑，古

寺無人自閉門。泉煮竹爐春有味，碑尋苔徑字留痕。眼前

風景皆詩料，煙水蒼茫夕照昏。

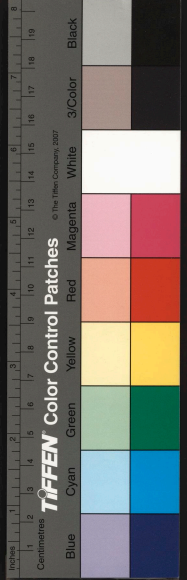
滿城車馬任紛喧，我自行吟向遠村。山色似迎詩客棹，松

陰容叩野人門。風搖柳岸餘寒意，雪霽蘆汀漲舊痕。相約

春深同打棹，寺鐘催散暮煙昏。

鏡湖車利

鏡湖千高



同又村和

景

運鏡人

避世生憎入世喧，東風吹夢度煙村。
好山潑眼青連郭，流水無心綠到門。
茗露快澆新病渴，酒衫愁驗舊時痕。
扁舟喚起登臨興，雲樹冥濛暮色昏。

淑氣東來鳥語喧，息息催過水雲村。
客情悵惘頻移棹，農隱蕭閒靜閉門。
一帶溪山饒畫意，幾家花柳逗春痕。
塵勞消盡清幽興，目斷遙天細雨昏。

煙霞小隱絕塵喧，指點山村又水村。
古碣舊題留蘚徑，宜春新換貼柴門。
寄情柔落忘冠蓋，為探梅花破屐痕。
一度

行吟攜俊侶，樓臺高處夕陽昏。

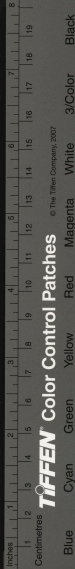
王大昌

詞香

一棹閒攜為避喧，堦荒迭奏過前村。
徐國與其從兄師梅同泛清幽真
得高人趣，寂靜難敲古寺門。
春近早梅應有信，山深殘雪尚留痕。
雅游如此良堪羨，笑我塵勞夢亦昏。

張繡虎

欵乃聲低寂不喧，閒攜一棹向江村。
雲依隔岸鴉樓樹，日落前汀鴨到門。
山色送青濃有影，湖光凝翠淨無痕。
入城一道燈如畫，差喜看花眼未昏。



又村招同王蘊香陸筠軒景師樸璇圍瑜圍響五鏡
暉軒小飲先倡三律醉筆奉勗

高談驚座氣如虹茗話情深小閣中論古每深千載感締
交恰喜兩心同簾前花馥詩爭詠闥外山青酒不空屈指
槐黃時已近相期同步廣寒宮

又村招同人集鏡暉軒小飲

高燒銀燭坐團欒舊雨相逢禮數寬入座清談饒逸興一
簾微雨逗輕寒陣交酒鬥康威壘令肅詩尊李杜壇時縱論古
今詩恰喜主人多雅意佳有絡繹赴水盤

春日疊乙巳年韻寄懷西莊諸兄弟姪葉寄龔又村

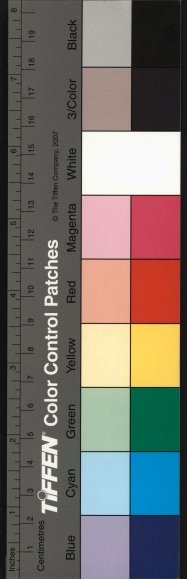
魏緯堂觀經王希程張二曹諸君子元唱

景運

東風吹暖上吟肩一棹輕波隔曉煙別緒又教增酒地交
情直欲薄雲天試春燈火明如錦送客琵琶恨入絃後日
登臨攜勝侶可能代我共持鞭

塵海茫茫事可疑寒酸况與世相遺心傷玉樹摧前度三祝

姪弱冠能文章善詞賦昨冬得咯血疾卒夢繞金蘭訂後期又村約子春深歸
作平原十客子有懷多翫靜家人無語惜分離西城桃李
日之飲



春濃處。勝境憑誰定醉宜。

庭階淑氣遍吹噓。骨月思深洵不虛。有句探春驚曠世。立

前脩五弟。琮圖泛舟西城。無端老我。因傭書。長天鴈影飛

難定。帶水魚函寄。莫踈遙憶。綺窗風月好。梅花芳訊近。何

如。簾波如水。草如茵。靜對荆庭。念舊因。淪茗細聆真。摯語挑

燈定。憶倦遊人。他鄉多累。輕佳節。元宵前一日雨中逆旅

緘。愁負好春。屈指薔薇能踐約。詩囊酒器共隨身。

掖又村寓齋不值。元唱尤變鼎

元唱

放得扁舟問路行。春風十里一帆輕。心中已有賢人在。身
外都無長物縈。入室芝蘭剛吐馥。隔林鷺燕正相賡。誰知
文旃清晨返。笑我來遲半日程。

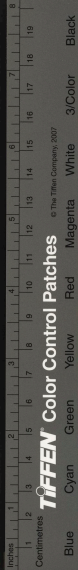
春遊元唱

張繡虎

海棠枝上露初乾。滿路香風送錦鞍。二月鶯花迷客夢。一
隄紅雨釀春寒。湖光頓覺塵襟豁。山色難邀俗眼看。竟日
勝遊情未足。息息已見夕陽殘。

和又村師洞天福地之作

朱桂林



色。酣安媚映朝霞。魏種分來擬舜花。主人新得魏姪。何是品題居
富貴。縱緣聲價列繁華。飛來瓊島三生幸。護到香車半面
遮。難得春風無限好。鼠姑名肯向人誇。

雙桂軒牡丹和又村姪韻

龔 蔡

豔絕檀心幾點黃。洛陽原本是家鄉。主人洛陽郡名。姪合住仙
春館。學士曾題樂府章。供到玉堂稱國色。藏來金屋號花
王。劇憐貞潔凌寒竹。輸卻庭前一段香。

麗質芳姿壓竝頭。玉容春色疊成樓。花為玉樓春。一生豔福都

前定。千古仙緣每暗投。翠幙踰躓能解語。朱闌徙倚總含

羞。好將醒酒憑軒賞。一縷香溫一片柔。

士祥和作詩章。尤愛鼎

樓臺層疊燦晴霞。富貴從來讓此花。西子捧心爭斌媚。東
皇著意鬥繁華。描來國色朝雲麗。染罷天香夜月遮。不是



鏡城軒和

鏡城軒和

嬌容能絕世。盛名那得古今誇。

記得宮中額點黃。仙姿只合在仙鄉。美人舊有風流態。名

士新傳錦繡章。原唱風流荷豔說傾城並傾國。細評花后

與花王。鸞箋十樣酬詩滿。字字吟來齒頰香。和作甚多

也會開向鳳池頭。百寶闌圍十二樓。學士多才仙句贈。名

妃無語綺情投。當王者貴。千人賞。傾國之容半帶羞。試向

沈香亭上望。幾枝遙對晚風柔。

和作

朱桂

東皇著意護香霞。品格非同薄命花。本是洛陽饒富貴。渾

疑金谷賽繁華。迎風每賴三春拂。怕日何妨半面遮。幸得

晨昏亭北賞。誰將新句獨爭誇。

嬌姿烘破夕陽黃。夢雨朦朧起睡鄉。珍護寶闌休倚寵。繡

來花樣已成章。姿稱第一須誇客。種是無雙獨擅王。除卻

鼠姑無此品。端莊不在染衣香。

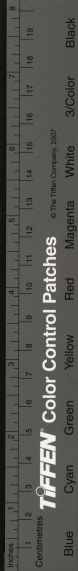
底須開向百花頭。獨殿春光此玉樓。晝錦生輝濃福占。朝

雲得主綺情投。會傳妃子紅痕檢。莫效劉家黑牡羞。試問

芳芽能茁否。春風著意弄輕柔。

和作

陸礪廉石



錢坡雜稿
殘春庭院爛如霞。富貴從來壓衆花。小樣猶然啜勺藥。高
姿端不御鉛華。楊妃沈醉紅闌倚。趙燕臨妝翠袖遮。國色
須從亭北賞。端莊態度客爭誇。
非同偕隱菊花黃。點綴榮華著一鄉。旖旎佳人如倚寵。風
流學士早成章。姿稱第一難爭豔。品是無雙合算王。除是
洛陽佳麗地。更從何處覓天香。
風翻雨過亦依頭。綺靡芳容倚碧樓。豔福美人前世定。詩
緣名士此番投。東君護影姿添麗。西子含顰貌帶羞。錦幃
深藏珍貴品。肌香骨媚也溫柔。

和作

此係同治壬戌補和詩

王希曾

魯園

檀心錦萼燦如霞。豔煞人間第一花。賓主題詩成卷軸。滄
桑歷劫賸繁華。生來富貴應遲暮。留取精神在護遮。漫道
種花人不看。子孫看到更堪誇。

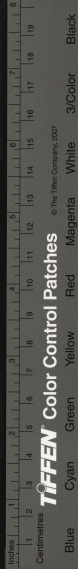
庭階散碧更分黃。笑說花開是故鄉。

主人洛陽郡

紅粉美人留

一捻青蓮學士賦。三章卻逢豔極春。偏暮如此名高貴。合
王我幸年年相對賞。幾分衣袖染天香。

千紅萬紫盡低頭。明媚春光占玉樓。金屋藏嬌來燕賀。寶
閣障幔護蜂投。蕙蘭縱貴應輸福。芍藥雖尊尚帶羞。此後



栽培須著意嫩芽新茁正輕柔

玉苑年年平野餘香金粉醉芙蓉

一餅青藍翠士魁三章翰墨盡春風

或謂培賢更分黃老道玉函長結嫩

對人不言平流青陵文

桑林映韻紫華玉米富貴以無憂

豔已隨善彩以寶豔入因第一

王市會

和作

春光分豔似紅霞品格羣尊富貴花

頭雙影門風華主君豔福三生定

瑤臺參色相雲情如睡態爭誇

閒評魏紫勝姚黃此色無妨伴醉鄉

平才子獻連章漫言一顧能傾國

蝶蜂親探否幾枝紅豔露凝香

偶然著雨亦低頭金谷園中小玉樓

貓睇盼倚相投狂吟樂府詞三首



沈香亭北望，輕風搖弄一枝柔。

和作

龔培禧介盒

新妝對鏡賽紅霞，綽約人稱第一花。
芍藥猶然為近侍，棠梨那得鬥風華。
玉樓睡醒春容麗，金屋嬌多笑靨遮。
從此主翁花癖解，大家舉止共爭誇。

清晨雨洗額蜂黃，此色應開富貴鄉。
綺麗佳人痕一捻，風流學士調三章。
如仙如夢難為主，傾國傾城本是王。
莫道洛陽佳景少，春光將暮尚餘香。

底須花草戀吳頭。

主人曾物色吳花

閩種移來貯翠樓。

建人福玉貌

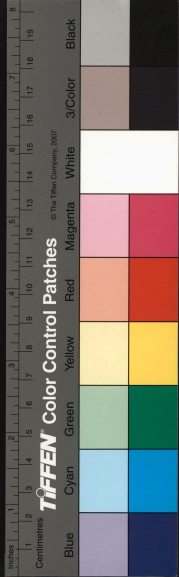
每緣酣酒豔金錢，先為買春投午貓。
傍陰三生福飛燕，臨妝一味羞料得凝香。
温寢花姑無骨不纖柔。

和作

賈福昌翰才

朝來雲樣晚來霞，惹得人稱異種花。
豔福幾生修富貴，幽居一樣有繁華。
青蓮樂府三章獻，綠葉穠陰半面遮。
何必沈香亭上望，小庭春色也堪誇。

妝臺新褪病容黃，著雨渾如醒睡鄉。
三月煙花真富麗，一堆錦繡是文章。
春能獨殿原為貴，譜冠群芳本算王。
知否濃華前輩賞，夜來猶有染衣香。



盈盈開放繡簾頭。管領春風是玉樓。金屋藏嬌姿本倩。錦
堂留客味相投。煙霞爛漫會醒醉。雲雨朦朧半掩羞。侍女
花中無此格。新妝飛燕最輕柔。
酬又村茂才次原韻
時均益三
文衝潮海並蘇韓。氣宇軒昂眼界寬。應步蟾宮前輩繼。會
題雁塔後人看。風華若錦分銀漢。圓轉如珠走玉盤。此日
泥留鴻爪跡。搏雲一舉路漫漫。

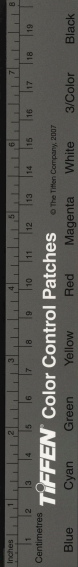
和戊子留宿元韻

貽來詞短韻偏長。半幅雲牋字幾行。曾共杏壇連氣誼。余

令祖游君始入塾料將蘭夢報馨香。聞已觀書片刻無虛隙。覓句
三更未暖牀。私喜玉音還不遠。兩形祇隔一橫塘。

和答又村先生 五首錄三

自憐家學未能承。設帳傳經愧不勝。羨煞文人郝魯盛。書
窗處處有螢燈。
勞君珠玉幾番投。客裏難移訪戴舟。待到登高佳節後。定
來琴水聽鳴鷗。
祇嘆心情懶散多。半生歲月總蹉跎。而今意興衰逾甚。那
識文章更若何。



遊顧辟疆園 元唱

景雲

入門樓閣盡玲瓏。曲徑紆迴一綫通。碑版猶存坡老筆。衣冠可有晉人風。當窗樹色圍雲綠。貼地花陰映日紅。欲問南朝興廢事。夕陽無語度秋空。

仲夏又村來吳郡陪
令叔時眉文訪此園

月榭花臺數幾層。危消陽九且同登。歸子建鶯儂敏生適重九節清游祇覺人難及。小隱其如我未能。地有溪山酬令節。天無風雨阻良朋。潘紹先飄零欲把秋情寫。一片蒼茫思不勝。

次韻答又村於甥館

李仁

論文曾幾共銜卮。同異苔岑兩繫思。三載董帷知下久。一溪剡棹愧來遲。關心元載留門日。轉盼韋臯仗節時。桂種君家原故物。秋風還折最高枝。

又村謝題墓額依韻奉酬尤變鼎彝。素仰君家蘇老泉。斗山名大筆難填。題來地下脩文職。敢受人間賣賦錢。入木三分慙學步。生芻一束看爭妍。墓門他日如經過。下馬先將禮致虔。

貞女操元唱長洲華古英。秋巖顧女無二志。堅如石與金。名分一以定。何必事同衾。



原田自高下，溪水自淺深。人事多差池，女意無浮沈。
父母不女諒，誰爲諒女心。女心不求諒，女節自古今。

顧貞女哀辭同又村作

龔 棨

我聞衛共姜，柏舟自誓死靡慝。又聞魯陶嬰，黃鵠與歌悲。
何極此皆節義邁凡俗，不如顧氏女賢生。小字清河，兩美人如玉。簫史未吹引，鳳謠小姑已唱離。鸞曲蒼松節勁矢，
精誠碧藕絲牽畏。反覆奔喪哀毀臨，喪夕幾將隨壻諧。冤鬼凄切鳴咽慘裂腸，唯有被蒼鑿心赤舅姑含淚慰殷勤。
死者已矣留何益，女吞聲訴衷情。妾願守井水清，妾願彈

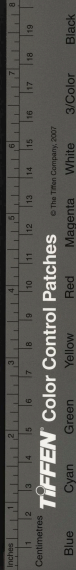
陌上箏。誰知立志抵金鐵，身輕一旦捐紅塵。石化望夫山，
土限夫人城。淒風冷月照孤幙，姬姜命絕猶青春。嗚呼古來貞木出，
女流不意革門蓬。戶匹其儔，愧然世間毀節女。爭得如此流芳百萬秋。

棉花元唱

龔 棨

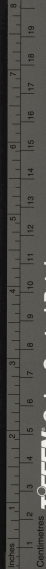
種嘉誕降異種華，劂削勤推老圃家。初綻青苞原有韻，漸舒白玉絕無瑕。
鈴圓色借三分核，小光搖六出花。纖手掀翻千萬朵，凝脂相耀信堪誇。

棉布元唱



TIFFEN Color Control Patches

© The Tiffen Company, 2007



金坡車利

幾痺鳴機始告成。蚩蚩抱得憶編氓。裁憑剪利如飛燕。織
想梭拋似擲鶯。待製明衣咸仰潔。好同素縷共輸征。將謀
卒歲歌安吉。笑然當途錦繡榮。

又村自吳門返棹話別寓齋留詩勉和

尤燮鼎

帆挂豔春天。吳門往返便。岸低添綠水。山缺補青煙。風利
強君泊。日斜催我旋。以老母不塵談纔片刻。杯酒幾時連。

又村先生將赴試金陵得句奉贈

馬昂

江南八月序賓賢。卜得君家早著鞭。張鷟文章憑萬選。董

生宏策對三篇。姓名豈落孫山後。光猷先騰祖道前。自古
將門還有將。登龍捷足繼當年。

和又村早桂

尤燮鼎

瞳矐一樹夕陽黃。莫向窗前笑野棠。忙到中央槐秀色。仰
看上界桂飄香。玉腰到處防花賦。金面何人鑄竺皇。門下

再疊棣棠前韻

朱桂

瞳矐一樹夕陽黃。莫向窗前笑野棠。忙到中央槐秀色。仰
看上界桂飄香。玉腰到處防花賦。金面何人鑄竺皇。門下

鍾鼎車和

也分邛錦碎漫攜充管和詩忙

重難洞庭鄭偉齋來槎小影同又村題

陸仁溥

閱遍塵緣一笑休飄然獨覽海天秋慣衝波浪憑忠信欲

訖河源問女牛離俗方偕仙作合君夫人飛鸞潔身不與世

沈浮雲霞相引長風送好春齊煙九點州

卷之三

鍾鼎車和



國家圖書館, NATIONAL CENTRAL LIBRARY, TAIWAN, R.O.C.

Inches 1 2 3 4 5 6 7 8

Centimetres

TIFFEN Color Control Patches

© The Tiffen Company, 2007



國家圖書館, NATIONAL CENTRAL LIBRARY, TAIWAN, R.O.C.

Inches 1 2 3 4 5 6 7 8

Centimetres

TIFFEN Color Control Patches

© The Tiffen Company, 2007



鏡輝軒同人集卷二目錄

朱 桂 三首

希廉 五十首

王仁福 字敬卿吳縣人議叙縣丞工詩

王仁壽 字慧生號蕙蓀吳縣生浙江東甯縣人

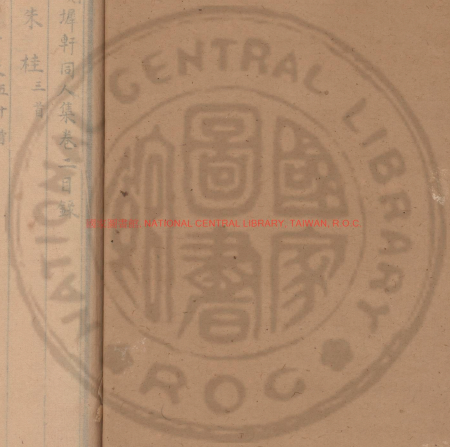
周曰蕙 字佩兮長興女士

俞大球 字仲安號仙仙常熟縣生候選布政司經歷

陸宗泰 字瑞門號受堂太倉優廩生咸豐二十九年

徐希浩 二首

國立中央圖書館藏



3461525 v.21



鏡樞軒同人集卷二目錄

朱桂 三首

王希廉 五十首

王仁福 字默卿吳縣人議叙縣丞工詩
七首

王仁壽 字慧生號蕙蕪吳縣監生浙江景甯縣典史
四首

周曰蕙 字佩兮吳縣女士
四首

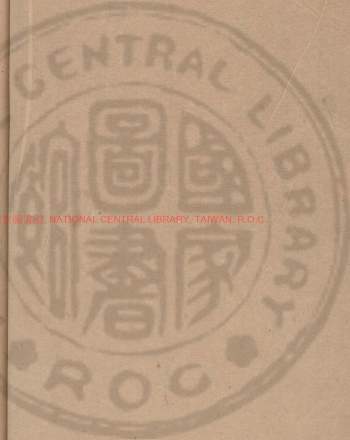
俞大球 字仲安號岫仙常熟監生候選布政司經歷加
二級殉四首難世襲雲騎尉

陸宗泰 字燭門號受堂太倉優廩生咸豐壬子副貢工
詩書文殉難世襲雲騎尉 十四首

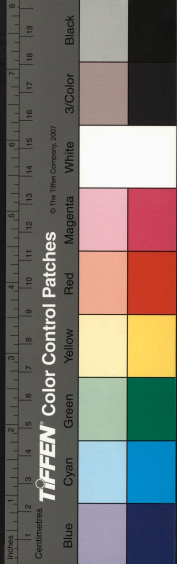
徐希浩 二首



國立中央圖書館藏 NATIONAL CENTRAL LIBRARY, TAIWAN, R.O.C.



鏡樞軒高



時寶鑑

字酉生常熟人改名良釗諸生

潘潤

五首

王恕

三首

陸宗淳

字毓泉太倉增生補廩改名宗

周鼎象

字新甫號伯珮常熟人工詩

鄭德懋

字應雲晚年更名桐生昭文附監生又膏士

尤燮鼎

十二首

張元海

一首

時雍

三首

王國球

字怡齋常熟人能書儒童

周崇堯

字又然號聽泉常熟監生直隸候補主簿工書

龔棨

十三首

平其政

字受庵常熟諸生工書

楊希深

一首

盛泰符

字子階號閑盒常熟廩生嘉慶己卯舉人道光

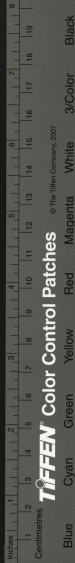
思文書院山長 四首

范文瑜

字佩之常熟諸生

翁同龢

字顯庭常熟人監生又諸生



張繡虎 三首

許乃昌 一首
字雪梅常熟人能書

蔡 垌 二首
字伯脩常熟增監生議叙縣佐殉難奉旨賜卹

蔡 埏 五首
字仲堅常熟諸生工駢體

陳仁爵 四首
字君倚常熟諸生補增同治庚午舉人

趙同鈞 一首
字子衡號宜園昭文康監生道光丙午舉人

李 仁 一首

張繼英 十二首

胡鍾瑾 三首
字受祉常熟諸生

張仙保 五首
字海鯨昭文人

周 綺 七十首

張定盞 二首
字竹淦號雲汀常熟監生候選縣丞加四品銜

陸 礪 十首

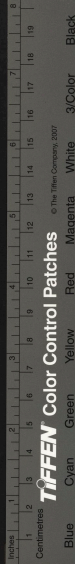
盧 棟 二首
字器軒常熟人監生

王明福 一首

龔培禧 二首

單思蘭 三首
字魁香常熟人議叙縣佐研易工詩有著作

沈 英 五首





瞿福煥

字仲璋號石瘴昭文附貢生

呂六符

字泰階號來章常熟康生

江之升

字樹叔號雲艇昭文人嘉慶戊寅舉人覺羅教習安徽婺源源教諭列難世首世龔雲騎尉

平其心

四首

朱秉鈞

四首

鏡塘軒同人集卷二

未游破山寺用常少府韻和又村師 常熟 龔縉熙 純甫輯 朱 桂

不覺寺門近松林又竹林草封僧墓古花落澗泉深清磬

豁雙耳妙香恬一心小亭茶話久啼鳥索知音

尚疎明遠樓題壁元唱 王希廉

端黃金章宮觀鱗

對關三疊並登寶耶會一筵

...

樓閣三層近碧霄。推窗一望碧迢迢。忍看赤日行空去。誰
散黃金奪富驕。通花把酒幾人同宴賞。吟詩獨自感無聊。
倘教留得春常住。不負韶華暮復朝。

吳縣 王仁福 默卿

春來雨細又風斜。緊閉西窗六六紗。小病恰如初中酒。嫩
寒況有未開花。誰尋佳日攜山屐。我爲懷人憶水葭。連日
杜門空不出。只愁孤負好韶華。

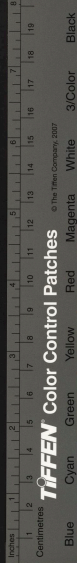
吳縣 王仁壽 慧生

綠鳳仙原唱并序

吳縣 女史 周曰蕙 佩兮

樹香閣外。徧植鳳仙。秋時紅紫繞砌。今年花放最
後一種色。綠仙羽含翠。瓊英浣青。其么鳳之幻歟。
圖之生綃。侔色揣稱。并作小詩四章。以紀花之別
姿云。

碧闌干外記親栽。一種仙葩次第開。耀日翔風情淡宕。是
花似葉暗疑猜。猜窗前淺色迷青草。階上微痕蘸碧苔。爲囑
玉人。蕭瑟莫弄恐他飛。上玉釵來。
秋來百卉盡宜萎。驥首昂昂滿石嵌。爭喚女兒應省識。曾
呼羽客豈塵凡。尚嫌紅紫多耐態。誰共芭蕉映碧衫。染指



留痕傳韻事。調絃已見手。摻摻
臨風瞥眼一枝新。丹穴儀容門麗辰。好與春鸚同。一色還
疑么。鳳是前身。梧桐枝老全迷影。翡翠斑深不染塵。金谷
名園何處在。花飛猶憶墜樓人。
冰銷一幅寫分明。辨辨還將黛色呈。莫買胭脂供點染。只
憑紉素見菁英。九苞仙種真如活。數筆塗鴉未似生。著手
何能誇造鳳。閒拋心力自怡情。

題感秋圖原唱

俞大球 仲安

一別音容已十年。井梧葉落小庭前。同林棲鳥修來世。舉

棄案偕鴻結短緣。讓爾雙星仍渡水。嗟予七夕祝生天。金

風玉露秋如故。憶戊寅七夕安人有正。是金風玉露天之句。回溯吟懷倍惘然。

生辰同月慶長春。幸際雙親正七旬。詩詠蘋蘩應共采。禮

供滄瀨與誰陳。飛鸞影悵孤鸞影。鳴雁身成隻。雁身太息

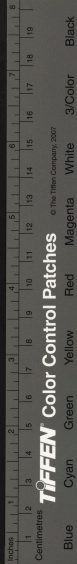
光陰流水逝。瑟空絃柱網蛛塵。

長女今茲適武陵。顧氏安排匱具感還增。獨肩重任身多累。

並置小星力未能。太乙心詞憑羽士。慈悲頂禮仗禪僧。仗

拜太乙表延。僧佩金剛經。遙知淨土皈依早。愛誦諸經夙有徵。生前好誦經。

鸞膠續後聽雞鳴。夢盼熊羆羅過半。生暖謝荀香。誰慰體歌



傳莊岳豈忘情，鄧攸之嗣心常戚。羊祜重來念尚繁。

兒鍾嶽

已九歲 凄絕遺容猶挂壁，端憂幾度苦思鄉。

懶拙廢吟，心源涸矣。偶拉錢竹庵彥倫周聽泉崇亮

兩貳尹及毓泉弟宗淳往訪，又村茂才枉辱見答。

並示贈言，讀之如聽，成連海上琴也。情不自己，聊

復效顰，且訂韻杖之約。太倉陸宗泰 雙堂

思君一訪君反辱，君過我過我惠我詩，剛健復阿那。君材

本無倫，美比姍胡笳。謬謂我知音，糠粃許揚簸。委以白社

吟，待別紅爐火。愧我鮮津逮，尋源未操柁。迷離一珠沈，錯

落五雲朵。朱碧看成訛，呂劉袒偏左。定有眯目譏，將毋笑

口哆。知君非相嘗，欲策我頽惰。以詩社卷屬子定 憶昔學伊嚶，天

真發鬢鬢，得意鳴蚓蛙。微吟和螻贏，少壯事客遊。硯田未

長荷，亦時入酒壺。一任嘲飯顆，竭來蝸角爭。徒爾蠶絲裏，

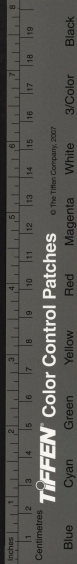
春華剝不生。杖愁坎以軻，靈臺委荆棘。凡竅雜堆垛，迺習

拙。康嬾祇為摩詰坐，誰毆煩惱根。為示菩提果，君乃引其

機。詞局闢雲鎖，登場病未能。見獵喜亦願，一昨商飈吹炎

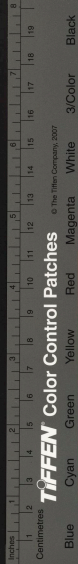
氣。掃塵琛蟾輪，俟再圓。桂香定飄墜，吾谷峯紆迴。尚湖水

澹沱，擬登看山輿。或泛釣月舸，元亭攜侯芭。白楊訪何安。



朋從歡相招。襟裾笑而拖。林禽引客遊。汀花媚人禪。長嘯
激飛泉。高談恣笑輒。大開詩世界。一消胸磊砢。期君若須
來。相與脫拘璣。君如旗鼓張。一戰我猶可。一非商鞅如。笑
詩集同又村和詩
茫茫埃垢中。雙脚忽掉我。閱歷四十霜。光陰一剎那。少壯
心。膽麓銳如箭。脫竒嘉種出土新。穎粟待箕箒。澹澹春空
雲。炎炎陸渾火。自謂名場遊。揚帆便拔柁。奮袂三神山。豪
奪五雲朵。霜蹄忽踏蹬。心計良亦左。無田可歸耕。有口任
笑吟。寒氈詒父兄。筆未策慵惰。施媵生不辰。翦髮孰為髻

擲地金石聲。淒咽雜蟲羸。家累重如山。一肩常獨荷。破甑
積埃塵。荒園沒蓬顆。門風邈先世。僵卧牛衣裏。敗絮何漸
儒。纏身甘輶軻。藉此聊解嘲。墨花燦堆垛。子猷看竹遊。逸
少臨池坐。彼我俱丈夫。空山留碩果。浮生若大夢。亟掣利
名鎖。寄興詩酒間。慰情亦云頗。陸君雋俗士。下筆掃塵堞。
雲間有替人。濡染天花墮。客遊琴水東。家住婁江沱。尹邢
甯避面。訪戴駕詩舸。馬君絳帳中。琴書看貼安。獵纓嘆且
吁。談菝入林拖。預訂明年春。花嬌柳更韞。趙李相經過。清
譚如轉輒。倒著白髭羅。澆殘胸坎坷。天地一醞雞。米鹽况



眉瓊臨文洗俗氣言詩一笑可

湖田泛棹元唱

徐希浩

瑞卿

西湖日落渺孤蓬浩淼煙波淡蕩風為戀青山歸棹晚徘徊

徊三影月明中

同周暢軒
錢葉嶠

湖光山色景偏饒小集蓬窗酒一瓢隨得掠波雙燕子綠

陰深處喚停橈

又村招余兄弟城南酒家小飲席上得詩次韻奉謝

免園二客正渴睡翻美人兮招賞桂為道中秋眼底過山

郭香風高飄墜酒旗笑指城南高榭榭小友同聯袂

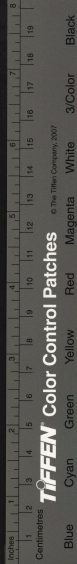
諸高足及

來鏡唱齊聲各清脆主人督陣更整暇覆杯試射鮑家謎

誰攀少年看作文壇帥

小有居桂原唱

時寶鑑 百生



題潘鐵塘隱吟小草同又村作

陸宗泰

泥飲歸來渴未消市門燈火一聲敲相逢何必曾相識但
是詩人便素交

酡顏白髮忽相親作合原須絕妙人謂又昨夜一編新雒

誦翻疑潘令尚青春集中豔體詩風流

壯年磨劍氣銷沈投老空餘市隱心占得琴絃一條水囊

桐休慮少知音集中有未達知己老

我亦耽吟生產荒用集中贈飄零琴劍怯星霜何時快賭

旗亭酒同灑金壺墨數行

和荅陸燮堂茂才

老去吟懷強半消高期風雅費推敲攻瑕索垢從誰是才

是機雲願締交偕令弟毓泉

把臂燈前氣味親又村私欣風月江山

主領袖詞壇四十春

舉世相違合陸沈老成市隱嫌初心慙無流水高山調敢

