

# 工商新報

# 4



工商出版社  
杭州仁坊二號 電話二〇五八

中華民國三十五年四月二十日出版

南京圖書館藏

工 · 商 · 新 · 聞

第四期目次

論依歸浙江民生之絲織  
工業當前危機及其前途..... 袁克敏

杭州市布廠沿革史略..... 陳寅生

我國現行遺產稅制度..... 湯玉衡

杭州貨物稅局卅五年第二期稅額表：杭州貨  
物稅局

之杭州絲綢織  
造工業公會

所得稅通商利得稅簡化稽征辦法：杭州直  
接稅局



西瀟名勝便覽..... 梅 壽



川貝桔梗遠志製劑

安嗽露

立癒咳嗽

民生藥廠

出品

公司藥房

均售



# 論攸關浙江民生之絲織工業當前危機及其前途

袁克敏

中國絲織工業，見諸史冊所載，創自黃帝世紀。早在秦漢之時，即轉傳於土之媒介我國絲織品已漸次推及西歐諸地。而杭州實為行業之發祥地；自唐代以迄遼清，均經朝廷在杭設置官府，專造綢緞，供兩宮庭。四千年來，經吾業前輩不先後後，革古鼎新，乃得蔚入新機械工業之基；在國際市場上，爭一席之地，為吾國唯一之國際機械工業。無如八載抗戰吾業自自然然觸多，未能遷移於新期內，備受摧殘滅絕之下，原區騷擾，幸其較早至，尚未全沒。勝利以還，雖曾略光一現，即為事實所困，打擊及中國絲織工業行將崩潰於一旦。吾人生為黃帝子孫，且為斯業之從業人員，當不能任其滅絕。治於滅亡。吾人非僅呼籲，且對此國絲工業寄予無窮希望，蓋以國家而言：中國機械工業製成品，能鑒於國際市場者，唯吾絲織工業耳！若就省市而言：杭州原本為絲織工業之搖籃，且經濟地理有利於絲織工業，近鑒於寧國已擺脫次殖民地地位；國內工業必將振興，惟及杭州必成絲織工業之中心，而浙江經濟之支柱亦必歸於杭州。委實管見所及，中道如次，敬希經濟金融各界，業中賢明予以共鳴焉。

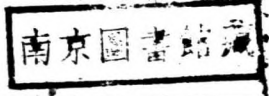
## (一) 由歷史之回顧以觀絲織工業在浙江省及杭州經濟地位之比重

浙江省戰前七十五縣，其產絲省份有五十八個之多。絲織工業則以中杭州為其最興，永嘉（瓊綢）亦有出產，直接間接之從業人員至少佔三千萬人口之半數以上，其有助浙江金融之安定始置不論，一旦杭州絲織工業陷於停頓，產絲各縣之民生必受影響，千萬人之生活何依？存為浙江省政之嚴重問題矣！

若就戰前杭州而論，除直接經營絲織工業之織造、電機、副業外，尚有製茶、絲商、入造絲商、繅絲、經緯、生練、精練、染練、織染染坊、紡紗製綢、綢緞等十三業，皆為全部營業。以絲織工業為對象者，尚有織工廠及運銷行附業，則其營業大部份以絲織業為對象，此十七業之職員工友及其直系親屬當在二十萬人左右，間接影響者尚不計及。即依現在調查而言，尚有絲織、電機廠、綢商、絲商、製綢、生練、染練、絲料、及織機部等十業。其職員、工友及其直系親屬亦有十五萬之譜。

民國十九年至二十年間，杭州絲織工業，因人造絲之侵入（初期使用不廣，轉則稅重於上海）及世界不景氣之波及，致營業驟停，成品賤值，乃至無能為繼而紛紛停業，彼時自忠清大街以北地區之下城一帶，謠言如患鼠疫，全市門市各店，亦皆形同虛設，門可羅雀，尤以大世界之「門庭冷落車馬稀」，可為具體之象徵。整個杭州市之金融，幾將因此空窳。全省金融，亦盡為之動搖。所幸政府迅即採取保護關稅政策，實施人造絲製成品出口退稅制；（當時帝國主義之經濟極點未曾解除，政府所能為力者力已盡矣）以振外銷。而各絲織工廠亦皆自行緊縮，藉減成本，杭州絲織工業乃得勉渡難關。

至民國廿三年間因政府外匯政策之成功，全國有國際貿易之工商，悉蒙其利，因之國內經濟轉好，絲織工業亦以此時為黃金時期，唯杭州繅成、天章等大型絲織工廠一經解散，雖在此向榮之時，亦無法恢復。由此可知絲織工廠若接不及時，一經瓦解，即難重興矣。但好景不長，二十六年抗戰開始，杭州絲織工業



量觀即破，日不能例外，據爲組織之統計，在鐵路之下尙能免國爭扎者五七八九戶。特長報揭後，民心振奮，至去年爲止，杭州織綢被紛紛添置。但桃符更新並不添齊，而絲織工業却如爆竹之升高一鳴之後，粉碎直降矣！民國二十年間歷史又將重演，但願藉政府援助而恢復則仍舊，大型絲織工廠互解如繡成天空者則萬不能行。

爰將杭州絲織工業織綢板裝裝年統計列表以供參照。

年份 織機 資料來源

民國九年	一八〇〇台	西湖博覽會絲綢館統計
民國十五年	三五〇〇台	同前
民國十八年	一三〇〇台	同前
民國廿三年	一四〇〇〇台	沈壽泉先生本刊第二期著述未註年份
民國廿八年	一〇〇〇〇台	業中前報示知約數
民國卅五年	三六七八台	僑組織同業公會統計
民國卅五年	五五〇〇台	同業公會統計

(二) 杭州絲織工業當前之危機

閱上表織綢機之數字，似乎杭州絲織工業自勝利之年，漸次萎靡。按諸事實，則適得其反，茲以產銷普遍而組織簡單之大綱爲例，舉其最近之月銷額於下，以證事實。去年十二月月份銷一三九〇一疋本年一月份銷一二四八疋二月份銷一七九八疋三月份份銷一三五八疋四月上旬實銷一九四〇疋(根據綢業市場統計)其將每况越下一覽無餘，若再核計其售價與成本，則更覺凌慘，茲以四月五日爲例，當日大綱市價每兩八二〇元(最低價)蠶絲市價每兩五六〇元(低價)兩相計算，(按由蠶絲製成大綱其間折耗總值根據經驗，爲蠶絲一兩半製成大綱一兩)則大綱純原料成本應爲每兩八四〇元其間實產利潤，工資，電力費，事業費等費用，並不計算在內，已每兩實虧二十元矣，此種原料高過

成品之現象，若不消除，縱使業者頗傾產維持，至破產而後已，亦無持久之力，且亦無補於事。尋求其因素而謀補救，始爲治本之道。

一、實銷不振：職前本市絲織品運銷統計：上海佔百分之三三、九，南洋佔百分之二四、八，東省佔百分之二〇、五，(廿一年杭州市經濟調查)但上海實銷已由就地絲織工廠供應，其對本市絲織品之收購，係轉運性質由此可知絲織品之國內主要市場在東北，國際市場在南洋。現在東北陰霾未消，且有一山雨欲來風滿樓之概，又兼各地交通阻滯，行旅艱困，販運尙非其時，故內銷仍侷限於江浙一隅。市場未見擴大而貨品則新貨源源出廠，存貨急急出籠，壓背若下，供過於求，(由上海絲織品棧單價格高於現貨，可知囤積者大有人在，目前物價由安定而趨漲，此輩脫手唯恐不及，若有朝日)而國民經濟不安定，實爲滯銷之主因。

二、原料稀薄：成本之所以增高，原料存底不足實爲主因，因原料既缺其一邊際效用，自備，價值自然提高，若再加工爲之操縱，自必更增無幾。查絲織品之原料，現在不外意絲及人造絲兩種，蠶絲主要產區爲江浙及廣東，敵勝所至首當其衝農家所及產物搜刮無遺，桑樹所伐殆盡，其欲中國絲織之漸趨消滅實居深心。湖山重光後，政府專設機構，扶助蠶絲事業，無如凍水難救近火，最近年內當未能立見增產。目前產量未見統計，但知產絲縣份，浙江已由五十八縣減至二十餘縣，(參考本報第一期)產量當比例減少。人造絲係運自國外者，最近報載尙聞因人造絲供不應求，有暫停出口之說，而國內存貨被封存蘇浙皖敵產處理局

絲織品之國際市場，因却因敵人之阻撻而擴增，但國內生活

飛漲(工資提高)原料存底稀薄(易容囤積操縱)成本因此增高，以致不能配合外銷，經試探結果：貨棧認爲滿意，而報價僅及成本三分之二，貨價不合，市場徒增，只得望「洋」興嘆！

之一萬箱爲大宗，上海人送絲而持有者僅兩千箱左右，杭州廠產處理局辦事處封存者不足百箱，其存量與蠶絲之產量，同感稀薄，據據山人，造成原料高過製成品之市面。尤以杭州小同廠受害最多，因其資在，廢業亦微，無法應購原料、駁批出貨，只得應用零購，需款急售任人魚肉。

(三) 杭州絲織工業之前途——未來中國絲織工業之中心 目前杭州絲織工業前途荆棘重重如上述，但吾人從事斯業實具極大之希望，蓋國民經濟之不安定遂後必然之一時現象，國際貿易因外匯而所產生之貨價差額，政府定能採取賢明之措置，敵人向道市場終歸我有，絲織工業之前途光明燦爛，而將來斯業重心實舍杭州莫屬，換言之：即是全國絲織工業，將來發展機會最佳者爲杭州之絲織工廠，此非僥倖吾人之幸運，亦爲杭州市經濟之福音，茲特擬述解危之計，先陳希望之由。

一、歷史之根據：杭州爲絲織工業之搖籃，本文首即提及，且爲斯業製作中心，由來已久。民國以來宋春源之官紗，王悅昌之華本均皆名聞全國，爲各地製作之模範。直至首創巴黎綬之磚成公司解體，重心逐漸移至上海，上海之有綉廠，遞在民國八九年間。初時爲數有限。(現執業中牛耳之美亞亦在此時創立初價機綉機廿七台，逐漸添置至民國十五年積成四百餘台)直至民國二十年間絲織工廠遷華上海，因當時人造絲進口伊始，滬絲地方當局均樂以重稅，上海則因租界關係非但人造絲以海關稅爲限，且對絲織品亦無捐稅，滬製滬銷自較各地爲省便，且可托庇租界擴張工潮。然時至今日，我國已擺脫帝國主義之政治桎梏與經濟束縛，全國政令統一，稅制劃一高，居住人口之密，均於工廠不利，且交通便利外，其生活程度之優，居住入口之密，均於工廠除出口及絲織工友亦以歷史之關係以浙江人爲多，杭州固可不論，五方雜處之上海亦復如是，彼等若能在家鄉覓得工作，自必樂於接受也，歷史爲經驗之結晶，杭州本其攸遠之經歷，仍將重用

絲織工業之中心，豈僅基於歷史而已，在地理上亦有其確切之條件在也。

二、地理之適宜。工廠建設擇地之要素，不外接近原料產區，交通便捷，地價租賦之價格，努力之來源等，杭州實爲理想之絲織工業地帶。按中國蠶絲產量各省之比較，根據前上海蠶業公會之統計估計，浙江所產佔全國蠶絲產量百分之卅六居第一位且超過江蘇達三分之二。而浙江之產額中，吳興佔百分之十三，海寧佔百分之十二，德清佔百分之十一，嘉興佔百分之十，桐鄉佔百分之九、六八，杭縣佔百分之八、九，本市與六縣多數比隣接壤，近在咫尺，原料供應當較他處便利，若論交通，鐵路現爲滬杭，浙贛，兩線之起終點，其他水陸交通，可稱四通八達，公路交通且爲全國之冠。地價租賦「比上不足比下有餘」，合乎中庸之道。近日風和日暖，吾人遊覽之際，登高遠眺，並立錢塘江畔之電廠一對煙囪代爲本市郊區環郭之空曠地皮伸臂臂以迎有志於絲織工業之實業家前來投資！

#### (四) 挽救杭州絲織工業之芻議

行政院宋院長在年初經濟最高委員會致詞中有云「政府樂指導人民的經濟事業，使其能順利進行。」而且「要扶助人民的經濟活動，使其能順利進行。」一語言卓見深體民艱。如能迅速以事實行動證其言論，則今日絲織工業難免日趨加深而奄奄待斃。但若下情得能上達，宋院長必然言詞相符，對吾絲織工業有所「指導」「扶助」也，蓋目前絲織工業之危機，非不治之症，而由於私人財力不足以挽此狂瀾耳。茲就管見所及，根據宋院長所告之「指導」「扶助」原則，略陳陋見以期拋磚引玉。

一、織物之改進。當前絲織工業因受戰事影響，製作皆以國內市場爲目標，勝利以還內銷主要市場之東北，情勢日見緊張，國內制織局勢有增無減，於短期內交通無貫暢可能，國民經濟亦不能即日安定，故紗織品之製作目標自應移向國際市場，當就現

有之機械設備，視其性能及組織由該府或同業公會指導其改造適於外銷之織物，或就其原有之織物改造至合乎外銷標準，以期爭取國際市場振興工業而利國家經濟，其改造費用所費不少者，因絲織工業衰落已經半年，達於原料價昂且超過製成品之程度者一月有餘，杭州以小型織居多數，資金早被虧耗，且存貨滯積，無法脫售，唯有忍痛抵押以資救濟，「心有餘而力不足」，應由政府發給改組貸款，借資十成可由各絲織工廠據實申請經同業公會核實後呈請向國家銀行借領，定票若干時後分期撥還，其保證責任由各廠間連環保證共同擔負之責再由同業公會公告所有會員織機之接收契約，須經公會證明始能生效並向法院請求備案，如此而以機械作抵押決無逃避之慮矣。

二、原料之供應：關於上海政府處理局對人造絲之「處理」，先則讓價配售其目的在求受配者不致獲得過分利潤，今則掛牌公秤者為壓低市價，實則該局結果在即謀求連售耳。至於是否落入投機者之手而造成工業危機則該局似未週及，實有未安，目前外匯已定，人造絲之市價，儘可按國外市價作基準，核定價格，按美棉作辦法，普通供給絲織工廠（現全國平均換言之杭州應被重視）分也還本，能再以收回之款，廣向國外購進續配貨，則更見政府「扶助」之徹底也。如該局以急於結束而不能設法為理由，則中蠶絲公司實有續承辦理之可能，而蠶絲公司及對絲織工業之原料（蠶絲）之供應另有其責任在也。蓋該公司及向政府借入絲織貸款之絲織工廠，其不及外銷標準之差勻度絲，應由政府擬訂價格，轉借各絲織廠以減成本而利實銷。

三、出口之獎勵：經改進後之織物，能由政府按實際成本加以收購則更好，如由私人自由經營則應由政府設置出口獎勵金，因目前絲織品外銷之不振並非由於品質欠精而無法競爭，實因成本過高之故查戰時迄今，中國一般物價指數增達二千餘倍，而國外物價指數，（若以美國為標準）至多漲至二三倍，難外匯提高

至二千餘元，（戰前約係五元則僅增四百餘倍）仍遠較戰前為低，此種差額，若以匯價兌換補救之，恐目前中國亟需進口機械之環境而觀，當不能作此因噎廢食之舉。若由私人企業自行補救，目前中國實無此雄厚財力之集團能予相當，應由政府撥出口商或各絲織廠與外國商訂定之定貨單上所規定之價格，核計出口織品之實際成本，求其差額作獎勵金，所費可待將來出口絲織品有效時，擬以出口稅而補償之。

四、自力更生：任何對絲織工業之設施，在在需絲織業同人間之精誠合作，當以強化同業公會為首要務使同業合作社迅即籌設，其原料之統籌籌備，製品之集體運銷，雖不必有「應付滯」之野心，但對居間商之利潤剝削可以免除，對操縱原料之投機家更可藉此一掃而清。其次檢驗品質之機構亦應從速組織，以期徹底剷除投機取巧，偷工減料之害羣之馬。語云「自助者人恆助之」，絲織工業已臨垂危，從業人員自身不奮鬥努力，不互助推攜，而坐望政府之「指導」，「扶助」。降臨未知何年何月，若仍持頑固之舊成觀念介於範圍之大小，營業之多寡，而相互忌妒，行動分歧，則狂瀾所至遍地洪荒斯業殆矣，罪在吾人，本文志在拋磚引玉尙希吾業先進，登高呼應。

到處風行

▲▲ 美麗牌 ▼▼  
▲▲ 金鼠牌 ▼▼

華成煙草公司出品



政府沒治，吾儕復工，本人民之天職工業之立場，際茲世界工商  
 盡趨科學，我業不能出其新，恐亦不能不中其後，此為勝利後之  
 第一要素，亦即以副政府之殷望者也，無如復與奮鬥有心，挽回  
 枉之早臨，蓋本市苦陷八載凡我工商業稍具人學者，無不感待勝  
 利之早臨，迫於生活，故一切設施，無不因陋就簡，我業為生產  
 工業，更須器精而品善，絕無疑義也，奈優良機械，被劫無餘，  
 重圖購置，兼亦非却後陰生者，力所勝任焉，若不亟圖改善，勢  
 必淘汰，凡此並非危詞，實出於衷，蓋未能與人角逐競爭也，  
 數月以還，上海工潮迭起，幾無寧日，本市工友殊能深明大義，  
 所謂皮之存毛將焉附，勞資衝突有糾紛，均能於相互退步而成立諒  
 解，此為善抗度，若業本歲以來，開支日增銷路日滯，利貸日漲  
 成，成本日高，以致前途危難日迫，即以最近該廠工業為例，因其  
 勢瀕崩潰，一再呼籲社會同情如何救授，我等同為工業，同為織  
 物免死狐悲，能毋用興廢，况乎蠶絲織物，例為輸出品工業主要者  
 一俟海運暢通，即可躋登世界市場，爭取外匯，民生獲益，但  
 則我布廠一而將有輸入之織物充斥市場，一而尙無充份之資而改  
 良機械，則其趨勢危同疊卵，吾浙為東南要邑，杭市為兩粵之區  
 衣食行，衣居其首，則其實佔民生重要之一員，處今雖危處  
 四伏，要非本司因嗟廢食，亟能竭盡愚鈍，集思廣益，披荆戡棘  
 而行也。庶幾經濟建設有望，改善復興可期，茲茲事關重大，正有  
 賴政府之扶掖耳。茲將本市會員調查於後。

杭州市染布廠工業公會會員名冊

(三十五年四月編)

廠名	負責人	年輪	籍貫	電機	鐵額	地	址
元記	鄭興仁	五七	甯波	1	1	王衙前弄九一號	
豐王	王文記	五五	杭州	1	1	茶葉弄十二號	

日	放	黃日敏	四八	紹興	1	五顯樓四三號
漢	榮	黃漢榮	四〇	紹興	1	上倉橋四三號
韓	成	汪鼎水	三六	杭州	1	二靈廟前五號
久	慶	王長清	四三	紹興	1	社壇巷三五號
光	源	王文炳	四八	杭州	1	葛嶺巷五八號
京	敏	周仲富	二三	諸暨	1	王馬巷四號
俞	和	俞仙和	三六	諸暨	1	竹竿巷陳留里七號
同	昌	蔣正賢	二〇	上虞	1	司馬渡巷八〇號
利	豐	凌金泉	二五	紹興	2	慶春巷燕子街九號
久	豐	王長友	二九	紹興	2	六克巷二二號
鎮	豐	莊長明	五〇	甯波	2	觀橋直街三〇號
慶	治	董慶治	二四	紹興	2	長慶街七四號
森	昌	周永昌	四五	紹興	2	司馬渡巷九號
生	記	朱水生	二四	杭州	2	醋坊巷一四四號
連	記	朱連生	三一	龍泉	2	醋坊巷龍廟前夫
利	民	周利德	三四	餘杭	2	忠清巷四四號
欽	豐	徐桂豐	四五	紹興	2	不匠街二四號
榮	華	任炳華	三三	紹興	2	楚妃巷十四號
連	生	徐毛兒	五二	紹興	2	太平門珠壁街五六
新	豐	易連生	五一	紹興	2	觀橋直街四二號
勤	豐	章廷芳	三九	紹興	2	竹竿巷陳留里八號
姚	記	嚴記	四四	諸暨	2	竹竿巷陳留里九號
文	記	王許氏	四〇	紹興	2	清遠橋直街二九號
永	明	沈文彬	三八	海門	2	東街路余打枝巷四
浩	記	沈文浩	三四	海門	2	戲院街十六號
益	記	王百益	四一	紹興	2	王行前四一號
綸	業	朱彌久	五六	紹興	2	東橋路六六〇號





仁	泰	永	泰	鴻	佛	廣	錦	勝	天	國	權	孫	德	華	錦	高	緯	榮	明	熙	鮮	源	利	五
記	興	生	興	業	忠	麗	文	記	一	恭	記	坤	華	豐	榮	永	豐	記	記	泰	豐	豐	豐	豐
王阿黃	彭福明	朱民初	壽傳忠	周省三	傅忠有	陳玉奎	高錦文	王際榮	周甫隆	陸五增	黃子權	孫雲坤	金學泉	凌潤人	沈福林	高廣貴	戎永祥	王瑞榮	陳雲翔	楊家坤	陳仲宜	沈運山	黃子成	王銀紹
四一	六七	四三	二七	三五	五五	四六	三二	三四	二七	二三	二七	三九	三五	二五	五二	六七	五五	三八	二六	三三	三五	三四	三五	三五
皆州	紹興	紹興	紹興	嘉興	紹興	紹興	紹興	無錫	紹興	嘉山	嘉山	嘉山	紹興	紹興	紹興	紹興	紹興	紹興	杭州	紹興	紹興	紹興	紹興	紹興

4	4	4	4	4	4	4	4	4	4	4	4	4	4	4	4	4	4	4	4	4	4	4	4	4		
製浦直街四二號	白蓮花寺街一五號	細橋八四號	橫橋子街二四號	社壇巷三一號	六克巷四九號	社壇巷一九號	王衙前井巷九一號	山橋巷一四號	大井頭一號	軍督司巷上元弄六三號	社壇巷七五號	社壇巷七五號	慶福街三號	二聖廟前三六號	觀巷五一號	竹竿巷陳留里十號	二聖廟前四七號	觀巷六〇號	池塘巷一號	山橋巷一六號	余官巷六七號	金官巷葉弄五號	觀乙巷五四號	石后街一六號	廣福路天福里一號	東清巷六五號

昌	大	魏	光	翁	久	大	興	廣	水	賢	天	至	永	立	三	慶	龍	新	大	裕	元	順	惠	厚
記	業	豐	明	記	豐	同	民	民	豐	昌	成	德	孚	與	三	生	芳	綸	達	盛	興	源	農	生
郭松橋	翁仲賢	陳永淦	曹誠壽	任金田	吳德發	汪兆陽	沈炳榮	朱福海	陳連生	范振餘	王奎周	史水生	鄭慶雲	楊如恩	趙清森	徐龍芳	董雲欽	吳海觀	李瑞熙	尹有耕	宋鶴舞	陶衍慶	陳寅生	
四七	二八	四四	三二	三三	三九	二五	五三	五八	六七	四二	四四	二二	二五	三六	三〇	二七	二七	四一	七〇	五〇	四二	五三	四四	四四
杭州	紹興	紹興	上海	嘉興	紹興	紹興	杭州	安甯	嘉山	杭州	紹興	紹興	紹興	紹興	紹興	紹興	紹興	紹興	紹興	紹興	紹興	紹興	紹興	杭州

6	6	6	6	6	6	6	6	6	6	6	6	6	6	6	6	6	6	6	6	6	6	6	6	6		
司馬渡巷九三號	下倉橋二一號	竹竿巷陳留里五號	山橋巷一四號	軍督司巷九五號	竹竿巷陳留里二號	大東門七五號	海新橋九八號	百井坊巷一五七號	善慶寺巷一六號	長慶街九二號	鎮麟街三一號	二聖廟前三七號	勇毅坊五三號	法院路四七號	海獅溝八一號	下興忠巷六號	社壇巷三三號	廣興巷二四號	白澤街二五號	王衙前五五號	西大街臨安里二	東衙路陳下營三元	珠冠巷三九號	清吟巷十號	王衙前五五號	豐源紅巷五號





# 我國現行遺產稅制度

湯玉衡

一、遺產稅之意義及其他優點：

所謂遺產稅即在財產所有人死亡以其遺產移轉於他人時政府規定應由繼承人、受贈人繳納之一種賦稅。對全部財產所課之稅稱為總遺產稅。對各個繼承人（或受贈人）繼承部份所課之稅稱為分遺產稅。或繼承稅。對遺產總額課稅之後復對各繼承人所得部份分別課稅稱為信託遺產稅。三種制度中以後者最嚴密而合理。惟吾國以適合國情採用總遺產稅制。

遺產稅係課於人民之偶然鉅額所得。負擔者不覺其苦。既可予社會組織以良好之影響。且可收節制資本均勻財富增加國稅之實效。故其優點綜述之有二：（一）遺產稅係屬直接稅。不能轉嫁。負擔公平。且可免財富集中於少數人手中。（二）繼承遺產係屬不勞而獲。故課以重稅。可減輕人民依賴心理。增強個人奮鬥精神。

二、我國開征遺產稅之經過：

我國征收遺產稅之創議。肇端於民元。以時局變故。迄未實現。直至民國十七年秋。開第一次國民參政會。於漢口經議決。從速完成遺產稅立法程序。交由財政部訂定草案。十八條呈行政院轉咨立法院審查。經立法院重行集議。制定遺產稅暫行條例二十四條。於二十七年十月六日由國民政府命令公佈。財政部復依據條例規定。擬具遺產稅暫行條例施行條例草案。轉咨立法院審查。完成於廿八年十二月二十日。由國民政府公佈。復明令自二十九年七月一日開始施行。後因物價波動。幣值變更。稅率不能適用。令自二十九年七月一日開始修正。於卅四年二月十七日公佈。改按修正條例施行。迨最近因抗戰勝利。內外環境不同。並積五六年來推行經驗。對是項良稅。應訂定較有永久性之大法。故國府特於本年四月十六日制定遺產稅法。公佈施行。前頒之暫行條例。又特明令廢止。惟新稅法尚未奉頒。本文所述。僅限於卅四年二月十七日修正

公佈之遺產稅暫行條例所願者諒之。

三、課稅範圍：

我國遺產稅之征課。依暫行條例第一條之規定：「凡人於死亡時。在中華民國領域內。遺有財產者。依本條例征遺產稅；中華民國人民在本國領域內。有住所而在外國有遺產者。亦應征稅。」可見乃以屬地主義為原則。外國人在中國有遺產者。亦應納稅。而以屬人主義為補充。中國人在外國有遺產者。亦須納稅。

遺產稅課稅之對象。據條例第二條規定：「本條例所稱遺產。及其他有財產價值之權利。」由此推之。凡初繼承人之現金、存款、倉庫、股票、有價證券、生產機器、陳設用具、古玩珍寶、房屋、土地、所有權、債權、質權、抵押、典權、永租權、開發生產權、占有權、留置權、商號、標頭、以及其他有價值之物品。與以有財產價值之權利。皆在課稅之列。但被繼承人之配偶及子女之特有財產。登記而能提出證明者。得在被繼承人之遺產總額扣除計算。不合併計算稅。

遺產稅之對象。以物為標準。故該項有財產。即無繼承人時。亦必對遺產課稅。通常納稅義務人。即為財產繼承人。依條例第六條規定云：「遺產稅以遺產繼承人及受遺贈人為納稅義務人。」照此原則。凡因死亡關係而發生之財產轉移。繼承人、不論血統親疏。差別均有納稅義務。

四、稅率：

我國遺產稅稅率。計分兩種。凡遺產總額在十萬元以上者。一律按比例課。以百分之二稅率。是為普通稅。凡遺產總額超過二十萬元者。再按其各級累進增稅。是為超額累進稅。我國遺產稅稅率。為比例制與超額累進制之混合制。茲將現行稅率分列於后：

- (一) 普通稅率：總額在十萬元以上者一律徵稅百分之二  
 (二) 累進稅率：遺產總額超過二十萬元以上者，其超過部份，除按普通稅率外，並加增超額累進稅。

遺產額	超額累進稅率
二十萬元以上至三十萬元	百分之二
三十萬元以上至四十萬元	百分之三
四十萬元以上至五十萬元	百分之四
五十萬元以上至七十五萬元	百分之五
七十五萬元以上至一百萬元	百分之七
一百萬元以上至一百五十萬元	百分之七

依照上項稅率計算遺產困難另有簡單公式如下

設 P 為遺產總額

- (一) P 在十萬元以上二十萬元以下者  
 (二) P 在二十萬元以上三十萬元以下者  
 (三) P 在三十萬元以上四十萬元以下者  
 (四) P 在四十萬元以上五十萬元以下者  
 (五) P 在五十萬元以上七十五萬元以下者  
 (六) P 在七十五萬元以上一百萬元以下者  
 (七) P 在一百萬元以上一百五十萬元以下者  
 (八) P 在一百五十萬元以上至二百萬元以下者  
 (九) P 在二百萬元以上至三百萬元以下者  
 (十) P 在三百萬元以上至四百萬元以下者  
 (十一) P 在四百萬元以上至五百萬元以下者  
 (十二) P 在五百萬元以上至六百萬元以下者  
 (十三) P 在六百萬元以上至七百萬元以下者  
 (十四) P 在七百萬元以上至八百萬元以下者  
 (十五) P 在八百萬元以上至九百萬元以下者  
 (十六) P 在九百萬元以上至一千萬元以下者  
 (十七) P 在一千萬元以上者

一百五十萬元以上至二百萬元	百分之九
二百萬元以上至三百萬元	百分之十二
三百萬元以上至四百萬元	百分之十五
四百萬元以上至五百萬元	百分之二十
五百萬元以上至六百萬元	百分之二十五
六百萬元以上至七百萬元	百分之三十
七百萬元以上至八百萬元	百分之三十五
八百萬元以上至九百萬元	百分之四十五
九百萬元以上至一千萬元	百分之四十五
一千萬元以上者	百分之五十

T 為應納稅額

$T = 0.01P$	2,000.00
$T = 0.02P$	5,000.00
$T = 0.03P$	9,000.00
$T = 0.04P$	14,000
$T = 0.05P$	21,500
$T = 0.06P$	41,500
$T = 0.08P$	71,500
$T = 0.10P$	131,500
$T = 0.13P$	221,500
$T = 0.16P$	421,500
$T = 0.21P$	671,500
$T = 0.26P$	971,500
$T = 0.31P$	1,321,500
$T = 0.36P$	1,721,500
$T = 0.41P$	2,171,500
$T = 0.46P$	2,671,500
$T = 0.51P$	2,671,500

五、免稅減稅及扣除金之規定

國家爲照顧國民生活及社會幸福設有免稅及減稅之規定有下列數項：(一)遺產總額不滿十萬元者(二)陸海空軍官佐士兵及公務員戰時陣亡或因戰地受傷致死者之遺產(三)遺產中有關係史文化藝術之圖書物品經繼承人向遺產稅徵收機關聲明保存登記者但繼承人將此項圖書物品證時仍須補稅(四)捐助各級政府之財產(五)捐助教育或慈善公益事業之財產未超過五十萬元者(六)被繼承人之著作權及關於學術發明之專利權或自己創作之美術品(七)已納遺產稅之遺產於三年內再有繼承開始情事者其已納遺產稅之遺產價額免再徵稅但遺產總額在一百萬元以上者，不適用此項之規定

關於減稅規定有下列數項：(一)遺產中之土地，由繼承人繼續自耕者其土地部分遺產減半徵稅(二)已納稅之遺產在三年以上五年以內者減半徵稅但遺產總額在一百萬元以上者不適用此項規定

計算被繼承人遺產總額時，應扣除下列各款：(一)依法應繳納之稅捐及罰金罰鍰(二)被繼承人死亡前未償之債務(三)管理遺產及執行遺囑之必要費用(四)農業用具或從事其他各業者之工作用具價值未超過一萬元者(五)依法不得採伐或未經採伐年輪之樹木被繼承人配偶及子女之持有財產登記或有確實證明者不歸入被繼承人之遺產總額內計算徵稅已納遺產稅之遺產於三年以上五年以內再有繼承開始情事者減半徵稅但如遺產中有未納遺產稅之部份時應以納遺產稅部份價額之半數與未納遺產稅部份之價額合併計算徵稅

六、遺產之評價

關於遺產之評價，由各稅務徵收機關，設置遺產評價委員會設委員五人至七人，除稅務徵收機關代表一人爲當然委員外，其餘由財政部，就當地下列人選中聘任之：(一)司法機關推定之

代表一人(二)地政或民政機關推定之代表一人(三)教育或文化機關推定之代表一人(四)地方財政機關推定之代表一人(五)地方自治機關或團體推定之代表一人(六)地方公正人士一人評價委員爲無給職，任期三年，評價委員不得參加本人或本人配偶，五親等內血親三親等內姻親等繼承遺產之評價

七、遺產稅報繳方法

遺產稅征收手續分下列之程序：

(一)申報：凡死亡人遺有財產在十萬元以上者，遺產繼承人，受遺贈人，遺產管理人，遺囑執行人，皆有申報之責，故遇有因死亡而發生財產繼承之事實時，即須於十日內依規定之格式填具報表，向當地稅務征收機關(即縣市直接稅局或查征所)申報，報告內容應包括下列各項：一、被繼承人之姓名住址，二、繼承開始地，三、繼承開始日，四、上次繼承開始之年月日，五、主要財產之約計數及所在地，六、被繼承人在繼承開始前五年內，就其財產爲分析或贈與，其財產價格及財產繼承人或受贈人之姓名住址(是項財產須併入遺產內課稅)，七、報告人之姓名住所

報告人如爲遺產管理人或遺囑執行人除詳細填明左列各項外，並應載明其就職日期及納稅義務人之姓名住址其報告期間，應自開始管理或執行之日起算，報告義務人須在死亡之報告之日起三個月以內編造遺產清單一次或分次提出，其財產目錄明細表應具下列各項：(一)財產種類(二)數量(三)所在地(四)每單位價額及每種遺產之總額(此項價額無市價者，應載明其估計之價值)

如有應附扣除金明細表，亦應同時證明文件同時提出，不於提出遺產清單之期間內報明者不得補報。

(2)調查與估定——各地稅務征收機關於接到「死亡報告」及「遺產清單」以後，須立即着手進行調查工作：判明納稅義務

務人所報告之各種事實是否正確是否完整無缺，有無虛匿遺漏，或貶值之處，如有發生疑義得於必要時，令其提出有關之證據或答復質詢，然後對遺產總額作一估價報告，移送評價委員會評定之。

(3) 覆決與鑑估——納稅義務人或利害關係人，如有不服評價委員會之決定，得於應納稅額決定書到達日起三十日內向納稅機關申請覆決或鑑估，稅務征收機關應於接到申請書日起十日內，據評價委員會覆決或鑑估之，覆決或鑑估之決定，應自該項申請書到達日期起一個月內為之，惟遺產在國外或遠地區因其他困難者不能如期者，得延長之，如納稅義務人不願覆決與鑑估之決定時，得依法提起訴訟，在覆決或鑑估或訴訟程序中，不停止遺產稅征收之執行，但應依覆決或鑑估或訴訟，最後決定之稅額為退稅或補稅。

(4) 計稅——稅務征收機關，即根據評價委員會決定之結果，核計應納之遺產稅額，並通知納稅義務人，於一個月內繳納。如有發生覆決或鑑估之申請時，納稅人仍須按評價委員會第一次之決定額，按期納稅，並候覆決或鑑估，或訴訟最後之稅額決定後，再行補稅或退稅。

(5) 繳納——稅務征收機關，應根據評價決定之結果，核計應納之稅額並通知納稅義務人，於一個月內繳納，即有發生覆決或鑑估或訴訟事件時，納稅人亦須按規定日期內一次繳清，但有正當理由，經稅務征收機關核准者得分期繳納。

(6) 給證——納稅義務人，於接到稅務征收機關核定額通知書後，並在一定期間內向當地經收銀行，郵局或代理國庫機關繳納稅款後，稅務機關應發給繳納遺產稅之證書，如財產繼承人在二人以上者，證明書應分別發給至是稅收手續全部告竣。

八。罰則。我國遺產稅條例對於罰則之規定，頗為寬大，蓋現下我國交通文化各方面，均未充分發展，自宜從寬懲茲將規定

分三點列左：

(1) 不為報告之處罰——凡不為死亡事實之報告，或遺產清冊之提出者，得科以一千元以下之罰鍰。

(2) 虛偽報告之處罰——意圖減免稅額，而隱匿遺產之行為者，除照補稅外，併科以隱匿稅額一至三倍之罰鍰。

(3) 逾限期不完清稅額或照補稅額者——應申請法院扣押其財產必要時並得變價抵稅。

△杭州市著名酒菜館▽

中國酒家	金國酒家	天香樓	三義樓	多益處	高長興	別有洞天	聚水館	奎元館
迎紫路	英士街	教仁街	仁和路	延齡路	仁和路	延齡路	羊壩頭	官巷口



財政部浙江區貨物稅局杭州分局卅五年第二期稅額表 自四月八日施行

品名	級別或商標	支別	別支	單位	稅率	完稅價格	應納稅額	備註	
棉紗	無牌	十支	每公担	35%	272.000	9.520	暫照三月份調整征收每月稅額	17.136元	
同	十二支	同	同	同	285.714	10.000	同	上18.000元	
同	十六支	同	同	同	219.430	11.180	同	上20.124元	
同	二十二支	同	同	同	398.570	13.950	同	上25.110元	
同	三十二支	同	同	同	422.000	14.770	同	上26.586元	
同	四十二支	同	同	同	609.714	21.340	同	上38.412元	
同	四十六支	同	同	同	726.857	25.440	同	上45.792元	
同	六和實	十二塔	同	同	397.147	27.900	同	上50.220元	
同	快馬牌	十二支	同	同	268.150	9.290	第二期稅額每包含	16.902元	
同	快馬牌	十二支	同	同	276.900	9.690	同	上17.442元	
同	快馬牌	十二支	同	同	285.890	10.080	同	上18.144元	
同	六和實	十二塔	同	同	298.880	10.460	同	上18.828元	
火柴	安全	乙級	每計每計	每大箱7200支	20%	111.000	22.200	同	上合每小盒 3.700元
捲菸	西長	牌	每計每計	每大箱5000支	100%	85.000	85.000	同	上
同	西長	牌	同	同	上	75.000	75.000	同	上
同	西長	牌	同	同	同	65.000	65.000	同	上
白糖	紅糖	(未曬)	每100市斤	25%	45.710	11.430			
紅糖	紅糖		同	同	26.430	6.610			
冰糖	冰糖		同	同	28.570	7.410			
洋酒	啤酒		每百市斤	60%	71.430	17.860			
土酒	土酒		同	同					
土酒	土酒		同	同	9.500	5.700			
土酒	土酒		同	同	6.500	3.900			
仿製酒	仿製酒		同	同	4.000	2.400			
紹興酒	紹興酒		同	同	6.500	3.900			
酒汁	酒汁		同	同	13.335	8.000			
土菸	土菸		同	同	25.000	15.000			
同	同		同	同	42.000	16.800			
同	同		同	同	32.400	12.960			
同	同		同	同	40.000	8.000			
同	同		同	同	28.000	5.600			

品名	級別或商標	單位	稅率	完稅價格	應納稅額	備註
鐵		每噸	50%	160,000	8,000	
毛生煤		公同	同	100,000	5,000	
烏煤		公同	同	50,000	2,500	
鉛錫塊		每公	10%	40,000	2,000	
青礬		公同	同	96,000	9,600	本局三月份暫定呈報區局核備
青礬		同	同	11,200	1,120	
明礬				4,500	450	
大明礬				9,600	960	
田礬				3,800	380	
中礬				3,000	300	
腳礬				2,000	200	
土礬				14,000	1,400	
硫磺				19,560	1,956	准兩浙鹽務局三月份調整收購價格並訂
精礬				23,480	2,348	同上
精礬				56,880	5,688	同上
礬粉				43,366	4,376.60	同上
土礬				1,500	150	
磁				1,900	190	

### 三行銀明四三

專營一切 銀行業務  
 商業往來 手續簡便  
 儲蓄存款 利息優厚  
 各地匯款 迅速便利

通匯地點：  
 上海 南京 甯波 紹興  
 蘇州 漢口 重慶 成都  
 西安 瀋陽 蘭州 寶雞  
 平涼

號七十三路元開  
 號五四四一話電  
 行支州杭

品食球環 華歐製糖廠  
 產土種各 罐頭食品  
 咖啡茶室 糖菓餅乾 中西大菜

坊佑保店支一第  
 號九二一二話電  
 路民新店支四第  
 號八〇七一話電

# 怎樣挽救垂亡中之杭州絲織工業

絲織工業同業公會

杭州市絲織工業現瀕破產之際該業為欲挽救垂亡已紛紛向當局及經濟金融各界提出呼籲有振興救濟兩項建議茲錄其原文如次

## 甲、理由

當前絲織工業因受戰事影響製成品皆以國內市場為目標勝利以後內銷主要市場——東北之情勢一時尙難澄清國民經濟亦不能即日恢復故銷路實未可期即在六月後能否略見起色就國家經濟立場實亦應以推廣國際市場為首要而現今國際市場之未能取得實由於受國事之影響若政府能予救濟若干時間一待國是稍定國內經濟漸上軌後則百世之基告定矣

### (一) 方案：

就絲織工業現有之機械設備視其性能及組織分別指導其改造適於外銷之織物或就其原有之織物改進至合乎外銷標準暫由政府估價收購轉運國際市場推銷或採現代國家之保護關稅辦法設置絲織品出口獎勵金以利國際競爭

### (二) 目的：

振興工業穩定國家經濟恢復絲織品原有外銷市場爭取戰敗後遺留之絲織品國際市場

### (三) 實施辦法：

由各會員據實申請經本會核實後集團

一、撥款改進貸款 向國家銀行借款該款用作改進織物之用定期若干月分期按還其保障辦法甲

會員間連環保證負共同償還之責再由本會公告所有會員之機械推受其契約須經由本會證明始生效力並向法院請求備案如此而機械作抵押決無逃避之處

(說明) 絲織工業衰落已經半載遠於原料價格超過成品之種度者亦已一月本會會員廠均係小型工廠非但虧耗且成貨漸積

資金早已告罄現已負債累累若欲改運所費不在少數設無款可貸時至今已無能為力矣

政府將原料就各廠所需直接配給或由本會統籌配給各廠將製成品交出政府配給工料而收購之然後裝運出口以爭國際市場或由政府將原料按期除付各廠定期借款其保證辦法與改進貸款辦法同

(說明) 絲織品原料目前不外人造絲與蠶絲兩種人造絲現由敵偽產業處理局管理中者尙有一萬大箱且據彭學沛先生說補此後日本所產人造絲亦將運來抵作賠款而蠶絲部份政府曾有蠶繭貸款借給繭商作收購繭之用各絲廠所產不合外銷勻度差較之絲政府自可向其估價收購抵貸款之一部故政府亦有蠶絲可查配給也

政府按出口商或各廠與國外調商定貨單所規定之價格核計混合成本之差額作為出品獎勵金所費可待將來出口絲織品有盈餘時即以出口稅而補償之

三、絲織品出口獎勵金

目前絲織品外銷之不振並非純由於品質欠精而無法競爭實因成本過高之故查戰時迄今中國一般物價指數增達二千餘倍而國外物價指數(若以美國為標準)至多漲至二

三倍雖外匯提高至二千餘元(戰前約為五元則僅增四五百餘倍)仍遠較戰前為低此種差額若以重價提銷補救就目前中國亟需進口機械之環境而觀實不能作此因陋就簡之舉若由私人企業自行補救中國實無此舉財力之集團能

予相當政府深謀遠慮自必樂予獎勵但若政府能統收統運此舉當可不必而更覺便捷以杜流弊

乙、理由

姑以絲織品之外銷由中國蠶絲公司紡織部負其全責而置該公司紡織部生產量於不論而直接影響吾杭州二十萬人口之絲織工業政府亦不能置之不顧任其凋潰欲維持此過渡期而籌待國內情勢好轉為時當不甚短絲織工業滯銷已久財力已盡借貸已遍破產即在目前要非政府大責長期貸款實無法繼續營業也

(一) 方案：

普放維持貸款減免一切有關絲織工業之捐稅督促勞資協調共渡難關

(二) 目的：

維持工業發展藉免工友失業而安定社會秩序

(三) 實施辦法：

◆ 一、發放維持貸款：按生產貸款辦法而簡化手續尤其放款對像不必須合於股份有限公司其中申請手續與保證辦法與前議改進貸款辦法

同

(說明) 本會會員皆係小型工廠尚不能脫離家庭型對申請書等尙多無能填寫更無論單獨申請矣

◆ 二、豁免絲織工業捐稅：有關絲織工業之一切中央或地方捐稅均請暫緩徵收至巧立名目各種變相雜稅更應豁免

(說明) 就稅論稅豐稅之道當護稅源目今暫予緩征將來尙能擴徵稅收若必強予執行非僅殺雞取卵直比燬書除惡動搖整個杭州市之稅源矣

杭州市改進絲織工業之現時動態——絲織品改進委員會組織規程

第一條：為謀絲織品之改進及其產銷之發展起見，特設立杭州市絲織品改進委員會。(以下簡稱本會)

第二條：本會之任務如左：

- 一、關於絲織品研究事項。
- 二、關於絲織工業之補助發展事項。
- 三、關於指導檢驗絲織品事項。
- 四、關於絲織品貿易市場之開拓發展事項。
- 五、關於絲織廠商間糾紛調解事項。
- 六、其他有關工業改進事項。

第三條：本會以左列人員組織之：

- 一、杭州市電機絲織廠工業同業公會理監事三人。
- 二、杭州市絲織工業同業公會理監事三人。
- 三、杭州市綢商業同業公會理監事三人。
- 第四條：本會設主任委員一人，副主任委員二人，由委員互推之。
- 第五條：本會每月召開常會一次，必要時得召開臨時會議，由主任委員召集之。
- 第六條：本會得因事實之需要酌設辦事人員若干人。
- 第七條：本規程經杭州市電機絲織廠工業同業公會，杭州市絲織工業同業公會，杭州市綢商業同業公會等三公會理事會分別通過後會報

杭州市政府備案施行。

### 杭州市絲織品品質檢驗暫行辦法

- 第一條 杭州市政府為提高杭州市綢緞品質增加信譽起見訂定本辦法
- 第二條 凡本市綢緞出境運銷不論自製或外埠行莊定織須一律於製成後送交市立綢業市場檢驗如認為合格加貼檢驗等級標記後方准行銷出運
- 第三條 凡綢緞檢驗其長度調度經數分量以及機頭一律須依照規定標準分為三等(一等二等三等)
- 第四條 前項檢驗詳細標準另定之
- 第五條 凡綢緞經檢驗評定等級後由綢業市場特製美標記以表明其所定之等級粘貼機頭顯明俾便辨別
- 第六條 凡綢類經檢驗後其列一等者得運銷國外市場二等者得運銷國內各大都市三等者得運銷於省內各縣
- 第七條 綢業市場於接受綢類送驗後須依次查驗，至遲應於四十八小時內驗訖發還不得積壓
- 第八條 凡綢類檢驗後其不合上列規定標準等級者認為不合格者不得運銷出境
- 第九條 凡綢類檢驗後得酌收檢驗費每疋最高不得超過其值千分之五由綢業市場批定報由市政府核定其不合格者免收
- 第十條 綢業市場收到檢驗費後須隨時給府印三聯收據一面將款繳公積庫不得流用
- 第十一條 本市各出境碼頭及運輸行本府得派員檢查綢類出運事宜其有未送經檢驗者須補行檢驗認為合格後方准出運
- 第十二條 綢類出運止有規避故不檢驗或違抗者除責令補驗外按情節輕重處以應繳檢驗費一倍至五倍之罰鍰或勒令停業
- 第十三條 本辦法自公佈日施行並報
- 第十四條 浙江省政府備案修正時同

### 杭州市出境綢類品質檢驗處組織章程

- 第一條 本章程依據杭州市出境綢類品質檢驗暫行辦法實施細則第四條之規定制定之
- 第二條 本處由左列各單位聯合組織之
  - 一、杭州市綢業市場
  - 二、杭州市綢商業同業公會
  - 三、杭州市絲織工業同業公會
  - 四、杭州市電機絲織廠工業同業公會
- 第三條 本處定名為「杭州市出境綢類品質檢驗處」附設於杭州市綢業市場指導
- 第四條 本處學員除檢驗員由綢緞廠三業工會選派熟悉綢類情形者各一人常川駐處服務外其他一切事務概由市場指導人員兼任之
- 第五條 檢驗綢類出運人員呈請 市政府核准註冊辦公以便統一調遣
- 第六條 本處因事務之需要得另設評議委員會
- 第七條 前項評議委員會組織章程另定之
- 第八條 本章程如有未盡事宜得隨時修正之
- 第九條 本章程自呈奉 杭州市政府核准日施行

### 杭州市絲織品品質檢驗評議委員會組織章程

- 第一條 本章程依據杭州市出境絲織品品質檢驗處組織章程第五條之規定訂定之
- 第二條 本會設委員五人由左列各單位聯合組織之
  - 一、杭州市綢業市場二人
  - 二、杭州市綢商業同業公會一人

三、杭州市絲織工業同業公會一人  
 四、杭州市雷振絲織廠工業同業工議一人  
 第三條 本會設主任委員一人由杭州市網業市場場長兼任之  
 第四條 本會之職務如左

一、規定網類品質檢驗標準事項  
 二、處關於網類品質檢驗之一切爭議事項  
 三、關於網類品質檢驗之其他事項

第五條 本會委員由杭州市政府聘任均為義務職  
 第六條 本會每半月得開會一次如有特殊事故得主任委員臨時召集之

第七條 本會下設電機、絲織、網商三組辦事處  
 第八條 本章程如未盡事宜得隨時修正之  
 第九條 本章程自呈奉 杭州市政府核准日施行

### 杭州市網類品質檢驗暫行辦法實施細則

一、本細則依照杭州市出境網類品質檢驗暫行辦法所列各條款之規定訂定之  
 二、凡本市網類不論日製或外埠行莊定標均須向網業市場請領檢驗證(每疋一張)成交網疋時賣方應將檢驗證按照成交疋數交付買方收執俟檢驗時即憑此證向檢驗處申請檢驗認為合格者於證上加蓋「檢驗証」印章同時在網疋被頭上釘蓋不褪色之檢驗發記及號碼另發審美標記其上號碼應與被頭上所列者相同以免誤混出運時應檢齊檢驗證向網業市場申請出運經查無異網疋與檢驗證疋額全數相符後方得填發出運證於網疋包封上加粘出運單俾便識別  
 前項檢驗印章戳記及審美標記並出運單證等式樣另定之

三、網類檢驗證的收檢費每疋壹百元  
 四、網類檢驗處由本市網業產銷各有關同業公會及網業市場聯合組織之  
 前項組織章程另定之  
 五、本細則如有未盡事宜得隨時修正之  
 六、本細則自呈奉 杭州市政府核准日施行

## 杭 州

### 廠布織染記偉祥乾

迎合時代  
 最新出品  
 永不退色  
 各種布疋  
 經久耐用  
 花色最多  
 價廉物美  
 全國風行

號五弄葉茶巷官余 址廠

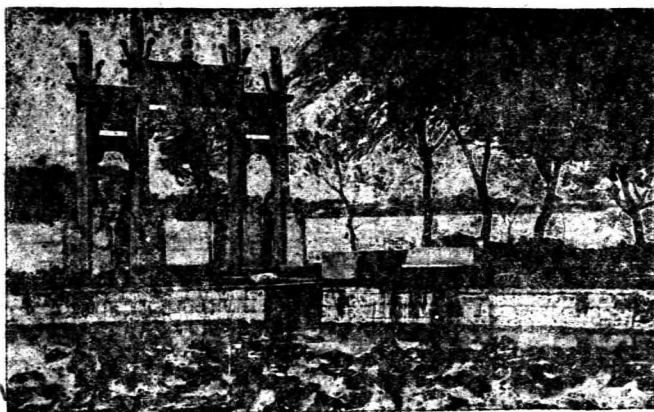
杭州 歷史悠久  
 鄧芝巖筆墨莊

地址：三元坊

# 第一類營利事業所得稅暨非常時期過分利得稅簡化辦法

- 一、第一類營利事業所得稅暨非常時期過分利得稅之稽征除依法辦理外其手續依照本辦法簡化之
- 二、各納稅義務人應於每年結算後一個月內依法申報其所得額於當地直接稅主管稅收機關各商業公會應於每年度開始一個月內將所屬會員名冊報告當地直接稅主管稅收機關
- 三、直接稅主管稅收機關根據納稅義務人所得額報告表依照下列辦法決定計稅標準純益率
  1. 根據各業納稅義務人所得額報告表抽查各該業帳簿冊完備確實之商號百分之五至百分之二十決定各該業標準銷貨毛利率及資本毛利率費用率以推算各該業銷貨標準純益率及資本標準純益率
  2. 凡無帳據或帳據不全不足以資抽查之行業得比照上年度已核定之數額參酌當年實際營業狀況暨現物價變動情形推算其銷貨標準純益率及資本標準純益率其在抗戰勝利後收復之地區尚無上年度核定之數額者其標準純益率得對各該業當年實際營業狀況參酌性質相近之行業比照核定之
  3. 前項標準純益率得就製造商與銷售商之資本額及營業狀況酌分等級
- 四、直接稅主管稅收機關決定各業標準純益率後即連同計算依據文件送請審查會審定之
- 五、審查委員會開會時直接稅主管稅收機關暨當地商會及同業公會得派員出席陳述意見並備諮詢
- 六、直接稅主管稅收機關應先將各業所得額報告表計算其銷貨純益率存貨資本純益率凡各該業納稅義務人申報所得額其純益如合於第三條所定之標準者從其申報所得額依法計稅其不合標準者依照第三條所定之標準計算其所得額依法計算不再另行查帳經查帳之商號按其在結果依法計稅其經查有隱匿或虛偽報告之情形者除依所得稅法第十九條及非常時期過分利得稅法第十一條處罰外並應行決定其所得額及應納稅額
- 七、直接稅主管稅收機關對於逾期不報者得依照各該業標準純益率計算所得額依法計稅
- 八、在抗戰勝利後收復之地區當地直接稅主管稅收機關得先按第三條規定核定各業之各種標準純益率依第六條第七兩條規定分別計算各業同業之所得額再將各業所得額相加求得全市或縣之所得總額依據此項所得總額並參酌各該市縣稅收預算數額計算各業各商應納稅額造具清單連同計算依據文件依第四第五兩條規定手續送請審查委員會於兩個月內審定之
- 九、審查委員會審定前項各該市縣稅額時應顧及各該市縣之分配預算主管稅收機關應就其審定之稅額作最後決定
- 十、直接稅主管稅收機關依前三條規定決定稅額後應即填發納稅通知書送達納稅義務人限期繳納之
- 十一、本店及其分支店營業所不在一地而資本未經劃分者先依第六條第一項之規定分別計算其所得額再由總店就所得總額依法計算
- 十二、公司營利事業及影業商號應隨時申報直接稅主管稅收機關隨時決定調查稅額
- 十三、納稅義務人接到納稅通知書如有不服時得於限內繳納稅款倘具有關稅務手續申請復查按復查之結果依法計稅但逾期不報及依第八條規定計稅者不得申請復查
- 十四、本辦法呈准行政院公佈施行

鶯 聞 浪 柳



西 湖 名 勝 便 覽

梅 翁

湧金門

沿湖濱路向南行里許即至，是門相傳謂古金牛出現之所，故名湧金門。城垣未折前，為湖濱要道，頗為繁盛，今已斷條，僅遊南山者假道於此。

錢王祠

祠在南山路龔湖，舊名表忠觀，祀吳越錢武肅王，當五代時，武肅王釋海祭塘，以惠浙民，功績顯著，祠內有蘇軾書表忠觀碑文，可以摹拓，又殿前植桂花頗多，秋日往遊者甚衆，杭州俗謂「錢王寺裏看桂花」即本此。

柳浪聞鶯

在錢王祠旁，為西湖十景之一，現僅存遺址而已。

淨慈寺、南屏晚鐘、白雲庵

淨慈寺為杭州四大叢林之一，在南屏山麓。寺內有蓮木古井一口，傳為濟顛自此運木起寺之勝蹟，井中尚存餘木也。寺後有蓮花洞，石佛洞等勝境，寺前山門外有碑亭一處，勒曰「南屏晚鐘」，即為十景之一。寺之左近有白雲庵，庵內設有月下老人祠，中有戒妙一聯云：「願天且有情人都成了眷屬，是前生註定事莫錯過因緣」。贈貧人口，惟諺祠因日寇侵臨，已折毀無餘。

雷峯塔遺址

塔承吳越錢忠懿王妃黃氏所建，故名黃妃塔。昔有雷姓樂施，屬



此，後人傳為雷峯塔矣。每當夕陽西下，塔影橫空，故有「雷峯夕照」之稱，亦十景之一也。民國十三年九月，塔忽傾圮，現僅存遺址，空留憑吊而已。

### 西湖莊第

汪莊：為滬上茶商汪氏別業。建築新穎，佈置雅潔。有精室藏古琴頗多。並發售西湖名茶，及宜興紫砂磁器，式樣古雅可愛。  
惠莊：即小萬柳堂，瀾小南湖，在映波鎮橋二橋間。本為無錫廉惠卿所建，曾借其妻吳芝瑛隱居於此，今此莊已歸上元蔣氏。  
高莊：即紅樓山莊，與花港觀魚相接，為邑人高雲麟別墅，結構精雅，秋菊冬梅，頗足留戀。為湖上別墅中最早者。清俞越有聯云「選勝到裏湖邊蘇堤第二橋距花港不數武。維舟登小樹有奇峯四五朵，又老樹兩三行」殊為工切。

劉莊：即水竹居，為粵人劉學陶所建，樓閣臺榭，極其宏敞，中有迎賓館，面臨湖山，景得天然，可供遊人住宿。劉之墳墓，在塘外，其建築亦甚壯觀。

宋莊：在臥龍橋外，為清季邑人宋端甫建，今屬汾陽郭氏，故改名郭莊，其內建築本甚精雅，惜今已圯圮大半，不復舊觀矣。

### 花港觀魚

位於映波鎮湖二橋間，為十景之一，有淺水方池，雜花枯樹，亭榭迴欄，小息其間，另呈一境。

### 法相寺、于墳、三台山

法相寺為南山有名寺院，寺內供有唐代長耳和尚（即長耳老光佛）鑿化之肉身。故名（法相）。顯秀山房，棲雲堂，即靈棲諸勝亦在其間。于墳在法相左近三台山麓，為明代于謙之墓，豐碑百尺，祭台高聳。松檜圍繞，襯以三台山景色，景象至幽靜。三台

山有東嶽廟，每逢秋季祭典，香火甚盛。

### 丁家山

丁家山，古名一天山，系南高峯支脈。在金沙堤西南，與北岸巖體相對。西沿麥嶺，三面無鄰，又名小孤山，臨湖有長堤二十餘丈，植桃甚多。有亭曰桃源渡，左右荷塘稱藕波陌，山腰有清李衡所建勸善軒，軒後設虛。恍若浮槎天漢。勸前奇石林立，狀類芭蕉，石根天然二池，有泉自石罅流出。登道南有石壁文許，前一巨石，卓立如屏，內置石牀石几，盛潤無塵，景名「蕉石鳴琴」上有康莊，今已折毀。

### 茅家埠

在茅家山下，為一小市鎮，通天竺龍井之要道。凡南山龍井諸泉，及北山分流之水，皆自此入湖。有臥龍橋，可通舟楫。

### 龍井 獅子峯

龍井在風篁嶺，泉流入池，池曰玉泓，方廣不滿二公尺，終年不涸，上有古篆「龍井」二字。夾道奇石森峭，鬱翠欲滴，頗饒幽趣，嶺下龍井寺，內有江湖一勺亭，飲山邊閣諸勝。獅子峯，勢若蹲獅，最為高峻。產茶名。

### 九溪十八澗

在龍井南，發源於楊梅塢；西南流會青澗、宏法、豬頭、方家、佛石、百史、唐家、小康、九場之水，以達徐村入錢江。其穿繞林區，并括細流，不知凡幾，約號曰十八澗。沿途小徑曲折，岸體夾峙，流水琤琮，壑橋交翠。春夏之交，美黛畫中，山花散蕊，異草流馨，鶯歌蝶舞，幽篁之極，雨後水瀉若飛瀑，尤為可觀。餘曲澗時「重重疊疊山，曲曲還還路，丁丁東東聲，高高下下聲」描寫殊切。

理安寺

理安寺在理安山麓，九溪東北口，古稱涌泉禪院，亦名法雨寺。吳越錢王程，宋理宗改名理安，寺內藏有舍利子，作鐘鈴形，謂靜觀有異彩，又有貝葉經五張。來自印度錫蘭者，均為該寺之寶物。有法雨泉，泉水下瀉，洒空成雨，匯為清池，可鑿毛髮。壁上噴「滴滴歸源」四字，旁有精舍曰白雲閣，松韻閣，據全寺之勝，寺前有楠木林老桿參穴，亦勝景也。

楊梅嶺

楊梅嶺通九溪理安，翠山龜絡，石徑參差，竹木掩映，室居梯比，烟霞洞在烟霞嶺上，洞內有羅漢、彌勒、觀音等石像。兩旁名人題刻甚多，洞底幽暗莫測。洞頂環鑿石梁，上建高閣，額曰「呼嵩」；近俯諸山，遠吞江海。別有臥獅，吸江，陟記諸亭，因山高下，山頂有佛手，落石，象鼻諸岩，天然生成，洞左為烟霞寺，亦名清修寺結構精緻，小憩頗佳，寺內素靈頗有盛名。水樂洞在烟霞嶺東麓，洞內寬曠平坦，設有茶座，以供遊覽者小憩，洞口有池，泉水滑澑，甘

烟霞洞 水樂洞

滿覺隴，又名滿家弄，是處桂樹成林，連綿達楊梅嶺烟霞洞與龍井一帶，秋來花蕊爭放，如入香國，桂花菓子，亦為是處特產，香味俱佳，頗有盛名。

石屋洞

石屋洞在石壁嶺下，大仁寺內，如軒榭，較烟霞洞為雅朗，舊稱小羅漢五百十六尊，洪楊之役，頭盡燬。洞後一穴，上寬下窄，曰「搶海穿螺」，旁有小洞曰別石院曰靈雲洞，由通幽處取小徑而上，有小洞僅容一人，曰乾坤洞，相傳宋高宗嘗至此小坐。洞

旁曰青龍曰伏虎岩，較大而幽靜，石屋洞後有編羅洞中多編羅。

大慈定慧寺 虎跑泉

寺在白鶴山下，俗稱虎跑寺。唐僧寰中結庵於此。寰中圓寂後建定慧禪院。故稱大慈定慧寺。虎跑泉，由寺推入，一路修葺雅緻，灑翠透目，掩映生姿，泉與龍井玉泉齊名，舊傳有二虎跑地作穴，泉遂湧出，泉水清冽，味甘而厚，上設亭，清乾隆帝稱此為江南第一泉。

玉皇山

西湖以佛寺為多，道院較少，惟玉皇山之玉皇宮，及黃龍洞之黃龍觀，則以道院著。此山一名育皇山，巖崖壁立，江流在目，有八卦田七星缸，慈雲洞，紫來洞等勝境。

吳山 紫陽山

由湖上南望，鼓東一峯，即為吳山。實則山在城市，俗稱城隍山，舊名胥山，蓋有子胥祠也，山巖盡為廟宇，間有茶酒小肆。每月初朔望。或春秋香汛。登山過香者，頗為擁擠。醫卜星相，九流三教，亦均匯集於此。轉前為紫陽山，崖石突兀，山頂最高處有八卦石，傳為鎮壓火患。

三潭印月

三潭印月為十景之一，宋蘇軾於時矗立三塔，以鎮蛟湧，即今之三塔，蓋塔形如爐也。復有九曲石橋，穿護宋欄。是處建有近翠軒，關帝廟，卮字亭，浙江先賢祠，潭後有額曰小瀛洲，植荷甚多，清彭玉簾常約遊於此。近年環潭已築成馬路，沿路植花木置座椅，花橋，愛閒納涼談心，未有過於此者，真仙境也。

阮公墩

湖中一小島，在湖亭西北，為清巡撫阮元開濬西湖，棄土於此，墩岸遍植柳樹，以作點綴風景。



號二零二路餘延：址地 <b>店飯城金</b> 號五至四四二一：話電	<b>館旅濱湖</b> 路濱湖：址地	號九一→博仁教：址地 <b>店飯華中大</b> 號七零七一 號五五三一：話電
---	-----------------------	--

**告廣合聯業布綢市州杭**

**正老天宏德天咸大公元九同高**

**大 盛義**

**大綸興泰豐綸章經綸興綸源泰**

保	半	半	三	三	羊	太	羊	羊	三	三	三	羊
佑	塘	塘	元	元	塘	平	塘	塘	元	元	元	塘
坊	頭	頭	路	路	頭	坊	頭	頭	路	路	路	頭

<p style="text-align: center;"><b>本刊徵稿簡約</b></p> <p>(甲)範圍：有關工商業經濟性的專論及雜文          (一)工人商友生活之彙編          (二)各地特產之彙編          (三)各商號之調查統計          (四)各商號之調查統計          (五)各商號之調查統計          (六)各商號之調查統計          (七)各商號之調查統計          (八)各商號之調查統計          (乙)文體：語體文，不拘，須書寫清楚，並加標點          (丙)稿價：每千字八百元至一千元          (丁)來稿：請註明姓名，不願者須註          (戊)稿寄：杭州里仁坊八十二號本館編輯部</p>	<p style="text-align: center;"><b>工商新聞</b></p> <p style="text-align: center;">半月刊 第四期</p> <p>(舊法幣五百元)</p> <p>▲預定本刊先收五千元按期扣除▼          民國三十五年四月二十日出版</p> <p>發行人 <b>華賜</b></p> <p>發行所 <b>工商出版社</b>          杭州里仁坊八十二號          電話二〇五八號</p> <p>印刷所 <b>友好印刷廠</b>          杭州竹竿巷七十一號</p>
--	---

# 兩浙商業銀行總行

調濟金融  
扶助工商

## 經營

存款。放款。  
信託。匯兌。  
及其他各種銀行業務。

地址：杭州太平坊十六號  
電話：二二八六（經理室）  
二二八七（營業室）

## 中國酒家

★號六一四一話電：路紫迎州杭★

—啡咖·點茶·菜西—

道知個個人州杭

好話個個人州杭

裝置新穎  
招待週到  
舞女技麗  
音樂動人

奏伴錄樂國南名著

### 鳳凰廳