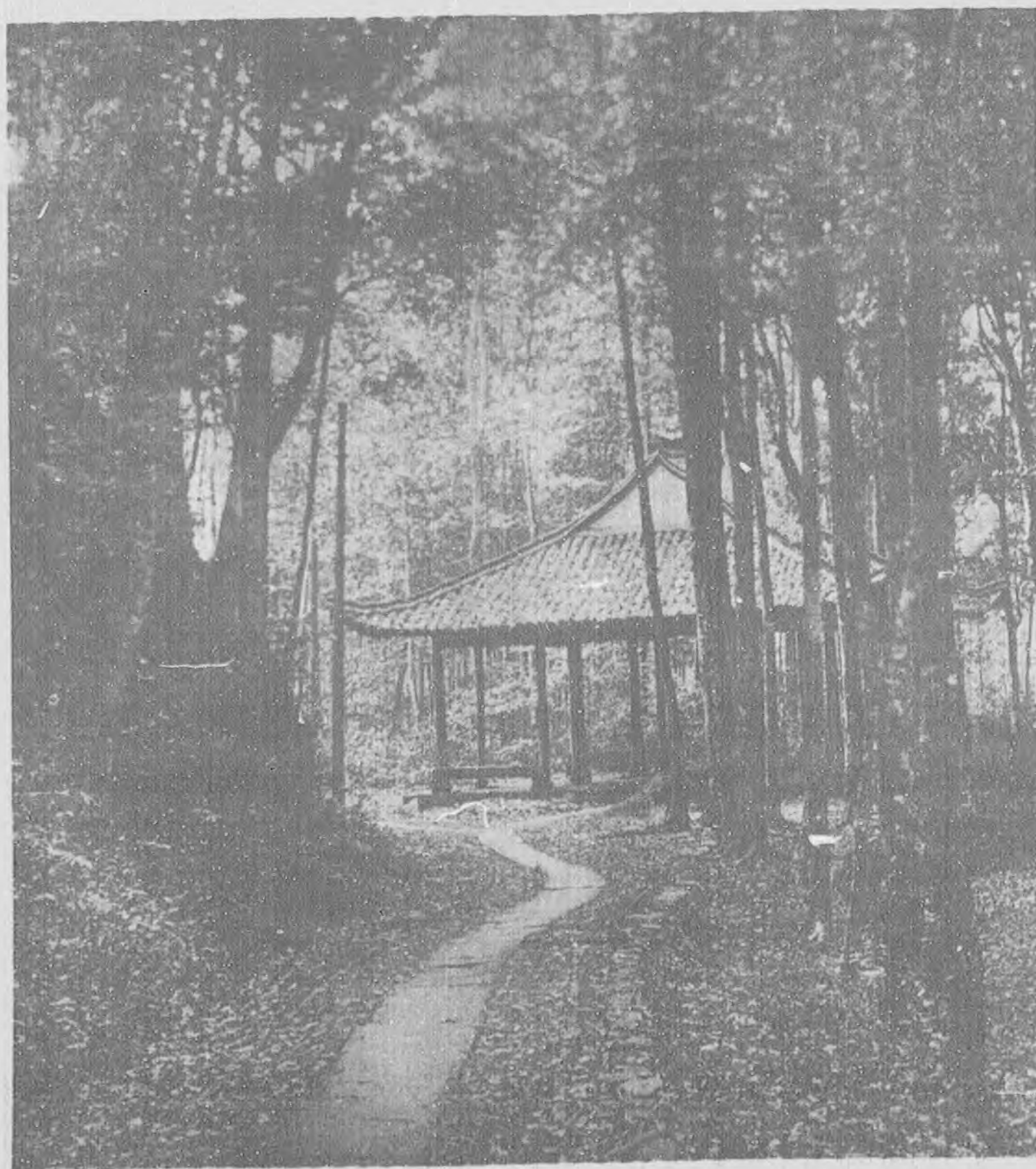


藝林月刊

俾盒



萬木一亭



中華郵政特准掛號認爲新聞紙類二十一年十二月十三日領有內政部警字第一三四六號登記證

第七十七期

中華民國二十五年五月出版

不知人間有熱塵也

中國畫學研究會重修畫史彙傳特白

畫史彙傳一書成於清嘉慶間訛漏殊多後有補者亦甚簡略本會同人發願將此書重加整理增補俾臻完善自應先事徵訪無論何人其先世或知交有善畫而爲前書所未載或雖載而錯誤可開具事略（如已見志乘或何書應叙明）連同作品或照片郵寄北平虎坊橋越中先賢祠本會原件閱後寄還惟本會深愧綿薄寄費由本人自備至於現存之人以年逾三十學畫已逾十年畫法純正爲標準並須附寄作品方能審查事關高尚藝術不厭詳求亦不敢濫竽充數識者諒之

鑄新照相館廣告

本館開設北平琉璃廠已歷多年美術品書畫古物攝影尤爲擅長如蒙惠顧定價從廉

成都茹古書局廣告

本局開設四川成都學道街刊印書籍採辦中外圖書文具藝林月刊古刻拓本等件如蒙光顧格外克己

北平市香山 **萬安公墓** 啟事

本公墓擇於本月一日起每天上午九時至下午四時止有禮貌之各界皆可入門參觀此啟

墓地 萬安路南 辦事處 同東口內十二號

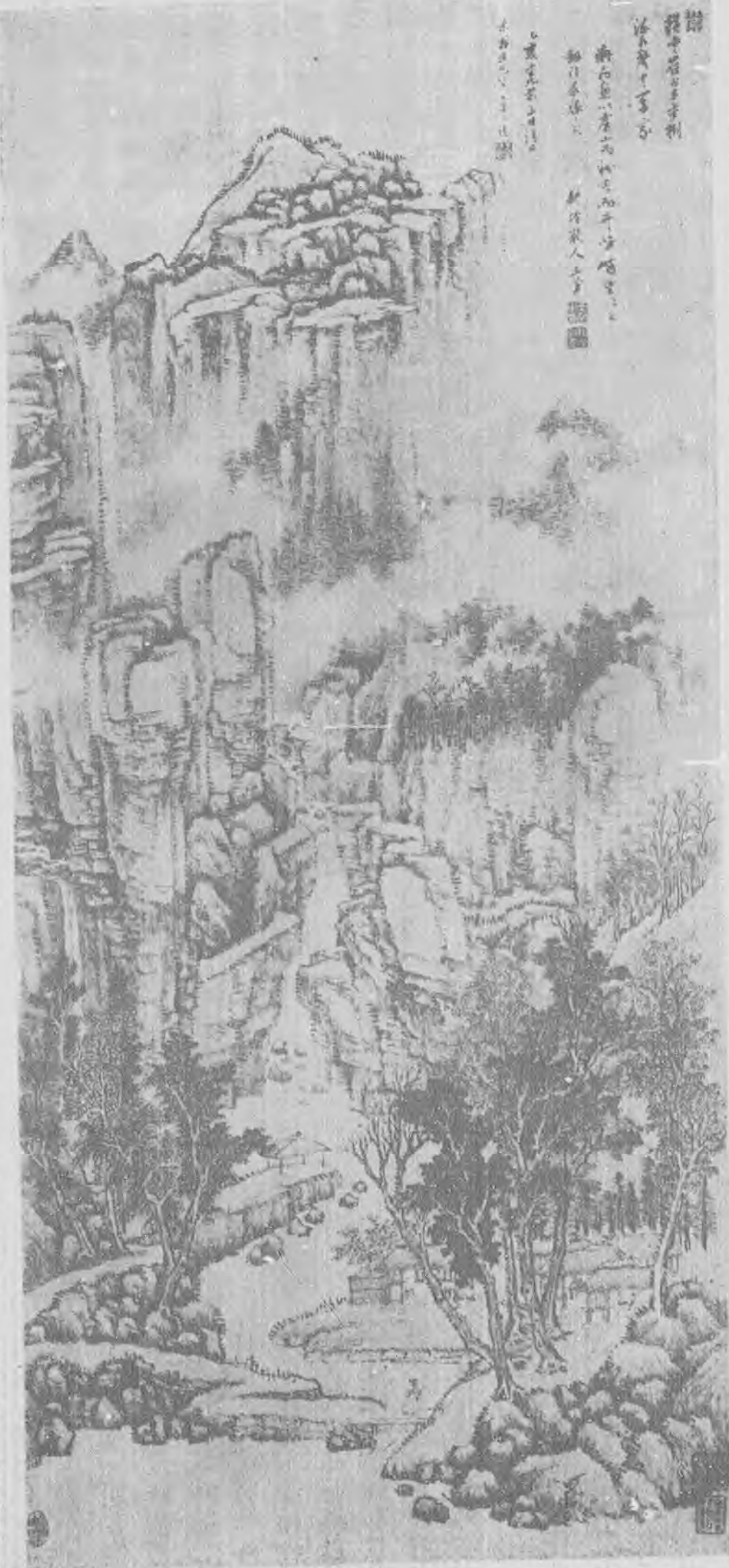
電話西局二三二一號

藝林月刊廣告

本月刊係中國畫學研究會所主辦目的純在倡導美術所集材料以具有美術價值爲限選擇精審考訂詳明絕不濫竽充數亦不隨俗徇知旬刊出版二年風行海內外當爲有識者所共鑒改爲月刊係應各界之求便於檢藏起見是以定價從廉每期一角八分訂閱全年者九折二年者八折平外每期郵費一分國外照郵章計算補購前刊並無折扣郵票代價九折核收

凡有以今古人著作及書畫美術品風景古蹟等照片送交本刊登載者至所歡迎但與本刊目的相符無不盡量採登惟遲早地位不能一定蓋此種定刊與其他不同支配頗費心力也照片或成部著作登畢仍將原件奉還決不污損如須索酬先函聲明以酌送本刊爲限購存藝林旬刊如送合訂無論一二三集每集收工本洋五角

清 王 翬 設 色 山 水



芳堅館題跋續
「自書題姚根山暢山夜課圖詩後」余未識
根山姚君、然聞其畫精甚、今歲十月、令
弟出暢山夜課圖索題、覽畫增歎、恨余將
成行、匆遽中、不獲作長歌紀之耳、
「自畫蘭寄許萊山光祿」一
莖數花、及一花者、皆蘭也、自山谷道人有一花有餘、數花不足
之說、於是人遂以數花者為蕙、按楚詞注、蕙今之零陵香、不言

索余作蘭、猶後大嘗、今又索余蘭至再、知明日三杯後、又有
一番笑柄矣、僕姑適意耳、嘗聽之、
「以劉雲衢書簞贈黃維
添內兄并為畫蘭」劉雲衢比部、工漢隸、贈余此簞、輒仿鴈波
畫蘭、奉維添內兄、畫不足觀、仍當寶左方分書耳、
「自畫
蘭與三弟蘭懷」筆勢輕爽、卻非微弱以求媚者、凡為文用筆亦
須如此、此老夫有理會處、願以告蘭懷、
「又」英德舟次大熱

此王石谷二十六歲作、筆墨精、九稱傑、

其似蘭、數花、丙子歲、余奉使滇中、過沅州、見道旁香草、芬
郁可愛、葉頗似蓼而小、絕不似蘭、其香以葉不以花、問之輿夫
曰、是為零陵香、問是蕙否、即又不知、第曰、亦謂之七里香耳
、則信乎其為蕙矣、乃知士大夫之考訂、有不如里俗之審者、詰
草木者類若是矣、至今閩人猶稱數花者為蘭、一花者為山蘭、蓋
不誤云、未審萊山使楚見真蕙否也、
「自畫蘭贈劉實齋」實齋曾

、寫此遺悶、吳淪齋殿撰見之以為佳、余戲言、汝為我小楷千
字、此簞便奉贈、
「又」顧吳羹前輩語余寫蘭與梅、正是我輩
事、外間畫史沾沾形似、那有是處、余謂此語正玉局論吳王
畫旨也、
「又」坤一先生法、臨寫將百過、去之尚遠、
「又」
鷗波筆意娟潔、少喜仿之、終不能似也、
「又」病裏作蘭、猶
有生氣、小奇當未足為患也、
「又」或問道入、
未完

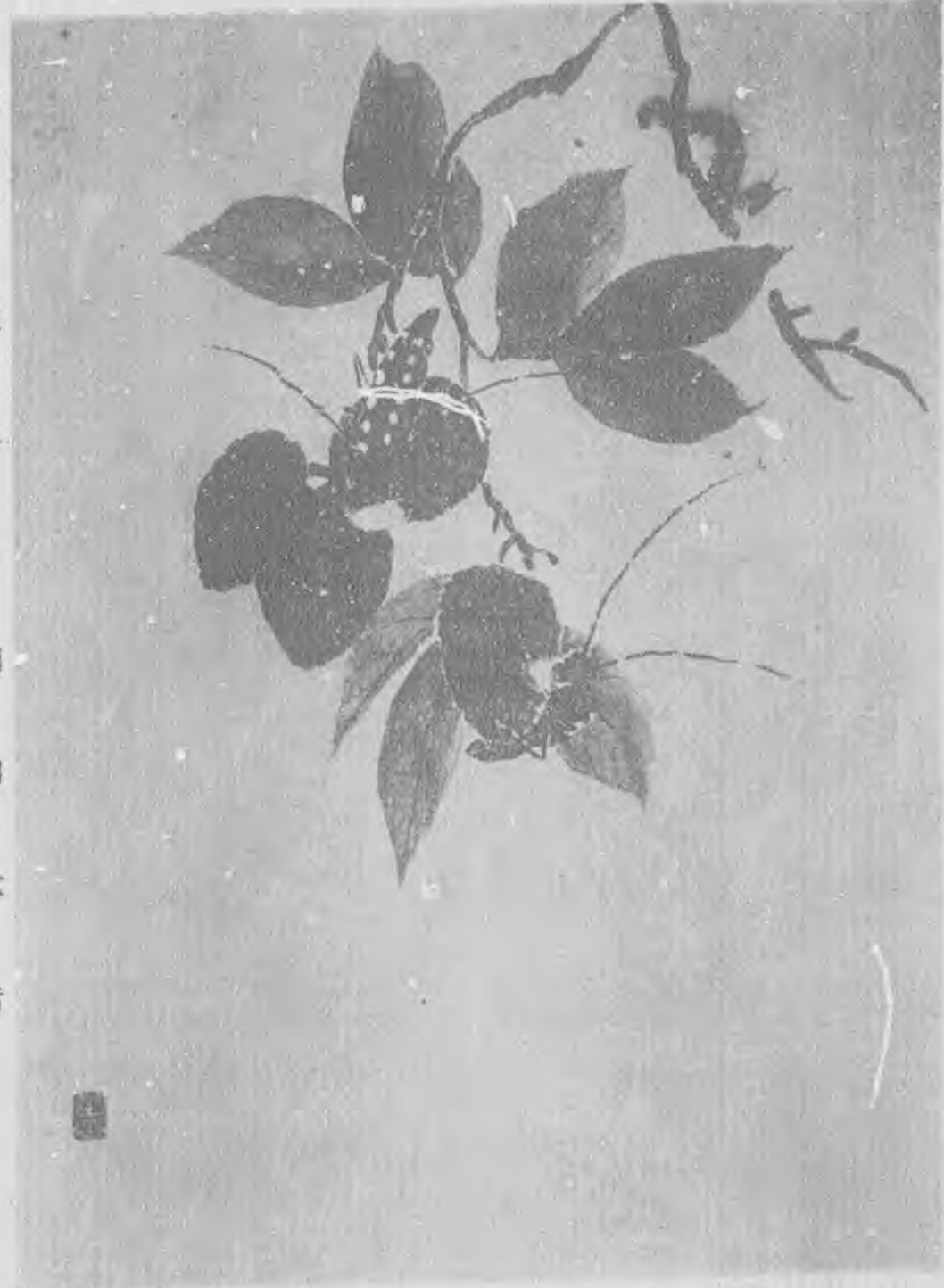
景德鎮陶業紀事續

湖南平江向焯撰

其如此、不折不撓、務必克此難關、事前預防、事後補救、如理
禁絲、必得解決之方乃已、若是則成功之彼岸、指日可達矣、
林肯有言、阻碍圍而攻我、我則突圍破去之、是望吾國熱心實業
家、有新作為而不
見諒於社會者、慎
勿失志灰心、必期
竭智盡忠、為中國
前途謀拓土、則豐
功之碑、可建於工
業界矣、 「第八
章 瓷業消場之情形

「工業之最要者、
須於消場情狀、洞
悉無遺、所以定製
作之方針也、各國
工商家、於其營業
狀況、胥恃統計以
為比較、每年編輯
一次、名曰年鑑、
一年中之成績若何
、市場之變動若何
、商品之消長若何、必須一一勾稽、而一一記載、利弊所在、贏
細所關、無不瞭如指掌、由今日之措注、定往後之方針、並其他
種種計畫、若是者胥於統計是賴、即為消場情狀所關、吾國工
商、凡百經營、均屬舊式、統計之設、何暇及此哉、無統計、則
無記載、因無備考之資、一切事實、茫無所知、公司歷年之成績

清 華 晶 畫 冊 之 六



筆 簡 意 工 棚 棚 欲 活

若何、無有也、市場變動之狀態、不悉也、商品消長之趨勢、
不顧也、踊貴屢賤、莫知所由、此所謂盲從商業也、今日鎮瓷
出口若干、各種瓷品消長奚若、問之當局、幾瞠目無所對、然
則居今日而求瓷業消場之情形、固毫無把握也、舉其大概言之
、如粵省商人、與洋商接近、則所消瓷器、均須上品、津沽商
人、則多消琢器、荆湘川陝、則蠶細各半、而以二白釉及鮮花
器為大宗焉、海上之瓷
、花式多喜美女、稗販
之骨董家、則多屬做造
品、此其大概情形也、
近年風氣漸開、奢侈
日甚、人民喜購外貨、
如中狂迷、即如瓷器一
宗、凡京津滬漢以及各
繁盛商埠、無不為東洋
瓷之尾閘、如藍邊式之
餐具杯盤、及桶杯式之
茶盞、自茶樓酒館、以
及社會交際場、幾非此
不為美觀、以致窮鄉僻
壤、販賣小商、無不陳
列燦爛之舶來瓷、可知
其普及已、至日常用品
、為法瑯瓷（亦係東洋

產、於中國獨占霸權、每年入口額約六七百萬元）所獨占者、
則如澡堂之俗具、旅行之食盒、家中之面洗漱盂、此品之來、
不過十數年、而昔日瓷盆、遂絕跡矣、又如電氣用之絕緣瓷、
均屬舶品、此器質地既粗、仿造亦易、不聞當局者之改爲自
造、抑又何也、
未完

宏治二年

秋九月

仿元人法

長洲沈

周、圖

印、石田

、沈氏啓

南、一明

邊文進雙

鶴圖」題

、待詔隴西邊景昭

寫雙清竹鶴圖、圖

印、怡情動相、邊

氏文進、畫長松竹

枝、雙鶴自疏翎、

羽毛落地、疑取百

齡之意、剝音同百

、宋已前有此圖、

邊君臨之、題為雙

清竹鶴者殊不協、

清河書畫舫、載似

道家藏薛稷二鶴圖

、疑此亦臨唐人稿

本、（此記刪遺稿

補）明陸包山水月

梅花」題、客有畫

言筆隨人老者、包

山陸治曰、吾茲八

丙八辰矣、不可謂

漢

勇

士

縛

虎

博



老耶、固嘗以生薄蹶命枯禿兔、以焦黑淡綠、寫山中所見梅枝、試之筆意之能老與否、吾不可必、其象外之景則有可觀、遂為題句、月懸梅上花、照見波中影、幻出影中兔、香隨月華冷、乃萬歷甲戌季冬閏月望後、為乙亥立春日也、圖印、陸氏未子、包山子、

「元人清明上河圖卷」嘉慶丙寅歲端午、鄉學之以此圖索售百金、余驗畫筆及絹、皆元人所為、後人補題仇十洲款識、錢學使黻堂同見此亦為然、跋殊不真、予見清明上河圖本甚多、此最佳而古、可寶也、二十八日雨陰、五松居士漫記於安德使署之平津館、（此記刪遺稿補入）

明仇英摹清明上河圖」題、實父仇英製、（八分）壺盧印、清明上河圖、（八分）文徵明印、衡山、

題、張擇端為此圖、其聲價幾與右軍蘭亭埒、嘉靖中有購之者、郡人黃彪以摹本應、猶直千金、今其本在太倉王氏、真蹟則入秘府矣、此卷為仇英實父所摹、先彪三十餘年、神張公擇端為此圖、洵超前絕後之作、罕有與匹者、今見十洲摹本、形神俱妙、張君不能獨擅其美矣、得者珍之、倪元璐題、鴻寶收藏、青道人藏、趙氏熙真賞、

往年在關中舉中丞節署、見清明上河圖、即是王氏真本、入於明秘府者、聞嚴分宜索此圖于王氏、忤以偽本應之、為唐順之指證其呼盧者以為驗、分宜怒王欺己、借兵事以害之、所為偽本、豈即黃彪所為耶、王氏稱登稱此圖、

未完



洛陽、固嘗以生薄蹶命枯禿兔、以焦黑淡綠、寫山中所見梅枝、試之筆意之能老與否、吾不可必、其象外之景則有可觀、遂為題句、月懸梅上花、照見波中影、幻出影中兔、香隨月華冷、乃萬歷甲戌季冬閏月望後、為乙亥立春日也、圖印、陸氏未子、包山子、

「元人清明上河圖卷」嘉慶丙寅歲端午、鄉學之以此圖索售百金、余驗畫筆及絹、皆元人所為、後人補題仇十洲款識、錢學使黻堂同見此亦為然、跋殊不真、予見清明上河圖本甚多、此最佳而古、可寶也、二十八日雨陰、五松居士漫記於安德使署之平津館、（此記刪遺稿補入）

明仇英摹清明上河圖」題、實父仇英製、（八分）壺盧印、清明上河圖、（八分）文徵明印、衡山、

題、張擇端為此圖、其聲價幾與右軍蘭亭埒、嘉靖中有購之者、郡人黃彪以摹本應、猶直千金、今其本在太倉王氏、真蹟則入秘府矣、此卷為仇英實父所摹、先彪三十餘年、神張公擇端為此圖、洵超前絕後之作、罕有與匹者、今見十洲摹本、形神俱妙、張君不能獨擅其美矣、得者珍之、倪元璐題、鴻寶收藏、青道人藏、趙氏熙真賞、

往年在關中舉中丞節署、見清明上河圖、即是王氏真本、入於明秘府者、聞嚴分宜索此圖于王氏、忤以偽本應之、為唐順之指證其呼盧者以為驗、分宜怒王欺己、借兵事以害之、所為偽本、豈即黃彪所為耶、王氏稱登稱此圖、

未完

虎 泉 跑

涪州石魚文字所見錄續
歸安姚觀元海昌錢保塘同撰
此不可不書、寶慶二年、正月十二日、涪州太守、秦九韶

序、書錄解題、稱爲魯郡人、是時地已入於元矣、寶慶題字、
（隸書、徑二寸餘一行）寶慶丙戌水齋、
□鎬等題名、（正書、

徑四寸、凡五行、
行七字）□鎬星江
陳半丁擬趙松雪放馬圖

□、□、□潼川馬驛
□□錢釋之浚儀
□□潮彥診、紹定
□□正月五日全觀

、謝興甫等題名
、（正書、徑二寸
五分、凡六行、行
八字）長沙謝興甫

起□□資中楊坤之
夷叔□人虞會和叔
、紹定庚寅上元後
一日、來觀石魚、

子錢侍、雙龍麟
甲奇、變化待何時
、圍張霽等題記、
（正字、徑二寸、

凡十一行、行十八
字）石魚報稔之瑞、曠歲罕見、淳祐癸卯冬、水落而魚復出、既

又三白呈祥、年豐可占、郡太守山西張霽明父、率同寮來觀、通
判開封李拱辰居中、教授古通王樞鈞卿、判官古黔鄧季寅東叔、

錄長沙趙萬春伯壽、司理鳳集孫澤潤之、司戶□□趙興仍仲器、
監酒潼川李震發子華、□安□應午子酉、監稅資中張應有嗣行、

觀、望日謹誌、江陽爲今瀘州、趙以廩題詩、未完



涪陵縣令武信趙廣倍公叔、主簿合陽李因夏卿、尉合陽馮申龍
季英、忠州南賓簿尉開漢王季和和父、節幹成都周儀可義父、
節屬益昌張申之西卿、郡齋奉節王建極中可與焉、時嘉平既望
謹識、宋史宗室世系表、燕王德昭九世孫有與仍、輿地紀勝
順慶府有開漢、志引郡守李繁序云、紀將軍加封詰詞有云、實
開漢業、故建樓命曰
開漢、郡志名編、亦
曰開漢、理亦無礙、
而郡志序云、又以開
漢名郡、於理未安、
今觀此刻、直以開漢
爲地名矣、益昌爲昭
化縣、亦見紀勝、嘉
慶四川通志、嘉熙二
年、進士張申之、內
江人、蓋別是一人、
王季和題記、（正
書、徑二寸餘、十行
、行八字）山西張侯
來鎮是邦、癸卯甲辰
魚出者再、邦人皆謂
前所罕見、屢書以識
其異、忠南郡幕開漢

王季和、偕所親張文
龍、郡齋益昌張申之、奉節王建極、侍太守來觀、臘月念四日
也、張侯即前刻張霽、癸卯甲辰、爲淳祐三四年、鄧剛等
題名、（正書、徑四寸、凡四行、行十二字）大宋淳祐戊申正
月、石魚呈祥、郡守廬陵鄧剛季中、率通判江陽何行可元達同
觀、望日謹誌、江陽爲今瀘州、趙以廩題詩、未完

樹石古厚、而人物淵雅、非時史所
有、

醉鄉瑣志續
東甄慈山老人隨筆
至後門、穿狗竇出、未半、王
揮劍斷其身爲二、取火照見、
乃白鹿也、灑血滿地、王退朝、

剗其肉分飼侍從、鹿之白者世所鮮有、初疑爲不祥、
後一月乃除淮西帥、趙粹中爲吏部侍郎、夢出至廳事、
大門豁開、吏報客通謁、其人長七尺、著道士羽服、
形容端嚴、視其刺字曰、北方鎮天真武靈應真君、趙

廬

山

之

二



印

泉

、是時孝宗於潛邸王宮、創建佑聖觀、以答在藩禱祈感
驗之貺、明日降旨差趙奉安聖象使、乃悟夢語、
秦會

奉神素
謹、肅
然起敬
、趨下
迎揖、
不敢以
主體自
居、神
固請趙
東向坐
、曰侍
郎是主
人、今
日之事
、公爲
政、毋
用謙辭
、遂就
席、局
脊而寤

之初賜居第時、兩浙轉運司置一局、曰箔場、官吏甚衆、專應付賜第事
、自是訖其死、十九年不罷、所費不可勝計、其孫女封崇國夫人者、謂
之童夫人、蓋小名也、愛一獅貓、忽亡之、立限令臨安府訪求、及期、
貓不獲、府爲捕繫鄰居民家、且欲劾兵官、兵官皇恐、步行求貓、凡獅

舒

竹

風

山

水



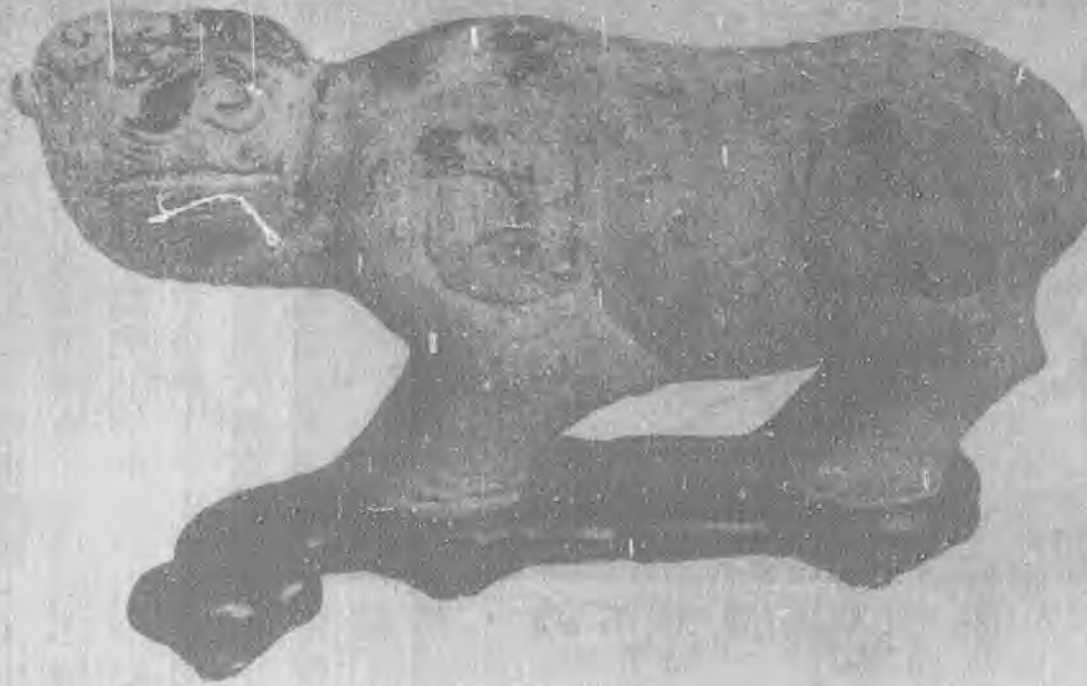
貓悉捕致而皆非也、乃賂入宅老卒、詢其狀圖百本、於茶肆張之、府尹
因嬖人所懇、乃已、內閣藏有吳三桂上康熙皇帝書、文曰、皇明罪臣
吳三桂、致書康熙皇帝陛下、人言三桂反、三桂實非反也、先帝殉社稷
、三桂效申包胥痛哭秦庭之義、請援、貴國那九顏王子、惟恐桂心不誠
、宰烏牛、殺白馬、立誓煞水神前誓曰、殲賊之後、凡中國所有、悉歸
貴國、那九顏王子、猶慮桂心未盡、又令薙髮胡服、然後發兵十萬、令
桂居前、清兵居殿、進兵百里、即遇降賊逆臣唐通、桂奮勇一戰、殺賊
殆盡、李賊捲資疾趨、桂念君父之仇不共戴天、奮戰逐北、直至潼關地
方、李賊破膽而遁、桂因神京無主、返兵西向、那九顏王子頓背前盟、
將順治皇帝懷抱擁立、斯時即欲理論曲直、惟恐貴國之師扼其前、李賊
之兵躡其後、是功未成而身先喪、知者不爲也、錫以王爵、封以通侯、
豈得已而受命乎、厥後嗣王不道、政歸權臣、四鎮鳴張、六師紛沓、與
三桂無與也、那九顏王子貪心無厭、驅兵南入、以致滅我社稷、未完

周

玉雨堂書畫記續
 于浙脫方氏娠婦得罪、見浦城志、又云復姓事、陳布衣
 能言之、此于方正學先生身後事、極有關係、而文內乃
 若不欲備詳者、抑揚其辭、歸重在傳朱子之緒、此固是
 要義、然不若方氏立遺孤事、足快千古人心、而轉不備述、豈非明末尚多忌諱不敢暢
 著乎、就此記釋之、其云吳郡之方有亢、則是其遺孤賢亢宗也、其云復姓、又云吳郡
 必是寧海方氏存一線之遺、後託于他族、而其後復方姓、寄寓于松江也、乾隆四十
 一年、特命大學士九卿翰詹科
 道、集議建文殉節諸臣予諡、
 方先生賜諡忠文、下至河西備
 補鍋匠、皆蒙旌典、其時方
 綱亦得陪與闕門班末、倘爾日
 得見此文、或能查訪浦城志、
 詳此事本末、豈不幸甚乎、而
 方氏立遺孤復姓事、此文所不
 多贅、若有能得其確據者、竟
 當詳著一編、以垂之藝林、不
 較諸空言義理、以式後學者、
 更有裨益乎、今日展此卷者、
 正得借董記以發微闡幽、而豈
 僅沾沾品董書云爾哉、復初
 齋文集、又載求忠祠記、後跋
 云、桐城章完素甫筆記云、聞
 寧海人相傳有魏澤者、官寧海
 典史、當方之難、謀匿其幼子
 、冒爲己出、因時禁嚴祕、弗
 敢洩、後依魏氏遁迹、莫知所
 終、又聞寧海有方氏、不知是
 真族否、乾隆初、有認其非真
 族者、學使批、應闕而勿斷、至今無定說、然予又聞歷城方臬使昂云、

銅

獸



族者、學使批、應闕而勿斷、至今無定說、然予又聞歷城方臬使昂云、

未完

道、集議建文殉節諸臣予諡、
 方先生賜諡忠文、下至河西備
 補鍋匠、皆蒙旌典、其時方
 綱亦得陪與闕門班末、倘爾日
 得見此文、或能查訪浦城志、
 詳此事本末、豈不幸甚乎、而
 方氏立遺孤復姓事、此文所不
 多贅、若有能得其確據者、竟
 當詳著一編、以垂之藝林、不
 較諸空言義理、以式後學者、
 更有裨益乎、今日展此卷者、
 正得借董記以發微闡幽、而豈
 僅沾沾品董書云爾哉、復初
 齋文集、又載求忠祠記、後跋
 云、桐城章完素甫筆記云、聞
 寧海人相傳有魏澤者、官寧海
 典史、當方之難、謀匿其幼子
 、冒爲己出、因時禁嚴祕、弗
 敢洩、後依魏氏遁迹、莫知所
 終、又聞寧海有方氏、不知是
 真族否、乾隆初、有認其非真

王佐字宣子、山陰人、父俊彥、紹興五年進士、任鎮江
 教授、無子、一日見美婦供因飯、叩其由、則以冤告、
 俊彥憐而脫之、夫感德、欲以妻請爲妾、俊彥避居他處
 、夜起書云、不雜人間種、恐遺天上殃、遣之去、未幾
 、妻孕生佐、二十一、以南省高選、廷對第一、授平江
 軍節度判官、未赴、召爲秘書省校書郎、奏檄專政、其
 子燁提舉秘書省、佐未嘗與之妄交一語、燁疑言者論去
 之、檜死燁斥、起用、檜妻王氏陳乞舊所得恩數未用者
 、自稱冲真先生、佐駁之、併奪其借階、執政不能從、
 但寢其請、後王氏死、卒奪之、淳熙中知建康府、妖人
 挾左道、與軍士不逞輩謀亂、佐於決事之際、捕而斬之
 、流其徒於嶺外、若行所無事然、徒知潭州、平宜章民

宋王佐玉印



宋趙守謙玉記

十一年奉祠卒、贈銀青光祿大夫、金石錄編有紹興十八
 年、王佐榜進士題名碑、石在潯州、乃明張明道翻刻、
 是科朱文公霖、列第五甲九十名、說者謂真儒於制舉不
 希合時好、故不能得高第、然以王佐居狀頭、亦不辱沒
 矣、印原大、玉質龜紐、水銀沁入、通身純黑、間以土
 氣、篆文方勁瘦美、物既古雅、重以鄉先哲之遺、傾囊
 收之、而詳考於右、丙子二月、邑人周祥詳記、
 趙守謙記、原大、白玉微青、螭螭紐、雕鏤通透、作工
 極精、宋太祖子燕王德昭下二世、丹陽郡王從節子、淮
 陽侯守約、楚國公守巽、此曰趙守謙、謙與巽約、取義
 略同、皆所以訓禮讓也、疑亦丹陽之子、而宋史宗室世
 系表所闕漏、是可貴也、

陳明 之亂 拜 顯謨 關待 制、 歷工 戶二 部尙 書、

魯鄒聖蹟記續
雲防東尼昌鳧洙泗沂諸山水、變圃兩觀

合浦張肇松景齋碑、一一訪尋、多留筆記、若其特產之鑛

植物、謂可珍藏採獲者、有至聖廟柏葉松身之楡一枝、魯壁之磚

一小角、杏壇之樹仁十粒、周廟金人背脫之銘半字、洙草一莖、

聖冢者草五叢、子貢手植楸皮九小片、其根畔五色采芝一朵、沂

藻泗荇各一瓣、防及東鳧管、古

勾山石各一團、啓聖林磁一

方、尼山土一

塊、復聖墓薇畫

實百個、述聖

廟紫藤一束、

孟母墓柏子二

枚、亞聖林松

檜各一節、分

別收貯、作二

十一小包、

碑圖則購得舊

拓漢五鳳二年

魯孝王刻石、

篆兼隸書、高曼卿記、爲西漢石刻、最是難得、安邱張君記、

言此碑筆勢奧動、莫可端倪者一、永興元年魯相乙瑛置孔廟百石

卒史碑、八分書、末有後漢鍾太尉書、宋張稚圭按圖題記、明趙

頤謂爲隸法道逸、想見漢人風采者一、漢謁孔子廟碑、及碑陰碑

廟禮器碑、及碑陰兩側、八分書、牛運震金石圖、謂爲銘文簡

質雄勁、與先秦諸石刻伯仲、書法鋒銛神渾、蒼古溫潤、無美

不備、乃漢分隸之獨步者一、延熹七年泰山都尉孔宙碑、及陰

碑兩側、篆額、八分並正書、萬經謂爲字較諸碑特巨、規矩整

齊、一筆不苟、而姿態卻自橫溢、有卒史之雄健、而去其板重

、化韓勅之方幅、而有其清真、實超前絕後第一手者一、建寧

二年魯相史

曼奏祀饗孔

子廟、前後

兩碑、(按

後碑即刻前

碑之陰)八

分書、末有

唐馬元貞題

名、萬經謂

爲脩飭謹密

、矩度森然

、如程不識

之師、步伍

整齊、凜不

可犯、其品

格當在卒史



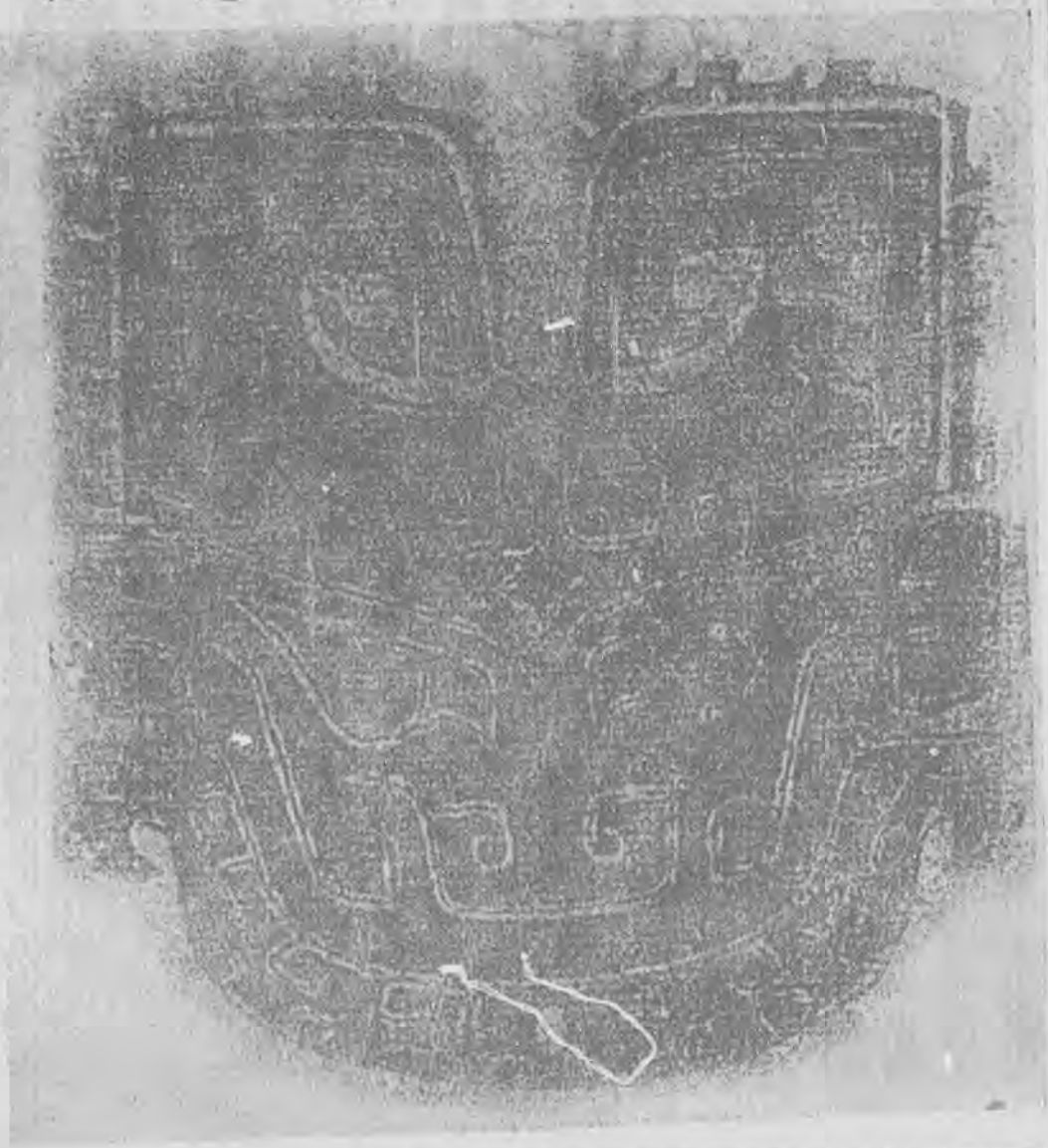
真

仙

古

絹本、設色、氣度瀟然、斷非凡筆、兩邊疑有殘缺、或係大幅割裂者、可惜也、

鬱華閣藏玉之四



原大、刀工精簡、常是古鑲嵌之物也、

閨秀詩評續 皆身為丈夫、不惜設身處地、探女子心事而

淮山隸華園主人輯 代為言之、其間清風亮節、表表人耳目間者

獨不可乎、今之彘緣奔走、昏暮乞憐者、鬚眉而巾幗、曾不自知耳

言者慙而退、予謂石生、幾許大事、累君如此費詞、石生因言河

南潘氏女子雲章者、夫宦遊山東、女因秋風起、寄夫詩曰、洛陽城

外亂雲低、風色彌天遠樹迷、滿眼塵沙看不得、清涼還要數深閨、

石生嘗見雲章神情散朗、故有林下風、宜其為此詩也、紹興李約

雲、盧省菴明經室也、省菴客遊江南時、李嘗寄詩以代家報、錄其

三云、偶因輕病缺晨昏、翻愧慈姑待妾恩、為買膾殘魚不得、又教人往毓家村、阿曉聰明慰寂寥、近來雙鬢已垂髫、昨朝笑指唐詩

問、何處瓜州有夜潮、珍重加餐客况孤、秋來能返故鄉無、知君愛作梅花伴、已向窗前種兩株、家庭瑣事、言之娓娓入情、阿曉省菴女、後適同邑王茂齡秀才、著緇霞閣詩草、與其母詩境迥殊、冬日早起云、朔風凜凜雪初殘、披上貂裘尚覺寒、多少逢門金線女、日高無計作朝餐、此真藹然仁人之言、可為暴殄者戒、臨江友人宋鼎言、字梅生、早孤、母教之讀、既冠、為邑名諸生、少嘗以不得佳耦為慮、既娶何氏瓊英、美而慧、私喜過望、率妻事母、閉戶讀書、暇則相與唱和、極家庭之娛、無何、母病卒、年饑、宋不善治生產、境遂困、瓊英日以針帶佐之、不暇措意於筆墨、間有所作、亦多愁苦之辭、無復鄉時情緒矣、其早秋句云、塵沙極目動金飈、回首春華似夢遙、百種韶光分次第、一時風景便蕭條、山河斂氣神彌肅、草木爭芳性不彫、莫道秋聲聽太苦、清涼也要福能消、前四寫境遇不同、讀之令人生感、後四寓慰勉意、處逆境只宜如此、牛衣對泣、何濟於窮、大庾章氏二女皆能詩、其長者名岫蘭、適錢樹齋秀才、遠山句云、樓外環遠山、如笑復如睡、却被畫眉人、偷得曉來翠、

清吳熙載刻印



吳熙載原名廷燾、字熙載、號讓之、以字行、晚稱讓翁、儀徵諸生、善篆刻、為鄧石如高足、能傳其學、偶作花卉、亦自古雅、此為畫石工所藏、拓以贈刊者、

問道春風風不管、問花花亦不能知、後適程氏子業農、懷仁沈氏女、有麗色、富家子謀納為妾、

未完

陳志濃墨筆山水



云、今人以冬至為書雲、至用之於表啓、雖前輩或不細考、然皆非也、乃至禪門舉唱亦喜用之、明州光孝了堂禪師上堂云、羣陰消剝盡、來日是書雲、舒州龍門清遠禪師章次、亦有書雲前一日語、某甲某乙、近人小說、以稱失記姓名人、唐宋人則以某甲自稱、道明禪師答慮行者、(即六祖)某甲雖在黃梅隨衆、實未省自己面目、此緇流自稱某甲也、法華志言大士章次、國子助教

蕙風移隨筆續

臨桂况周頤

師曰作麼、平曰、先以定動、後以智拔、公乃曰、和尚門風高峻、弟子於侍者邊得箇入處、如右云云、或半出緇流漢飭未可知耳、

外國稱中華為支那、見法苑珠林、淨飯王太子說六十四種書中、有支那國書、注即此大唐國、又宋史天竺國表伏願支那

皇帝、按五燈會元、千歲寶掌和尚、(中印度人)魏晉間東遊此土、迄唐貞觀十五年、有行盡支那四百州、此中偏稱道人遊之句、支那字入詩始此、又自從靈鷲分燈後、直至支那耀古今

洪容靜女

士碧桃鸚鵡

、見潭州石霜慈明禪師章次、又五天一隻蓬蒿箭、攪動支那百萬兵、見明州瑞巖石窗禪師章次、五角六張一作四角、瑞州大愚守芝禪師、問如何是為人一句、師曰、四角六張、曰意旨如何、師曰、八凹六凸、洪容齊



上天、唯我、獨尊、曰、此猶、是揀、擇、未完

漢溪書法通解續 范文正公為蘇才翁書伯夷頌、備盡楷法、卷末題云、書法亦要切磋、未是處無

足為公汗、然檜獨繫之詩曰、韓范不時有、此心誰與論、則觀者未嘗不發笑也、文徵明曰、蘇舜欽端勁沉着、得力於顏、而

評者謂花發上林、月澗淮水、豈其然乎、王魯齋曰、米老評子美書、如五陵年少、亦太貶矣、觀其神韻意度、終非南渡後人所

及、平園集曰、同時則妬賢嫉能、異世則哀窮悼屈、使劉元喩輩、見子美詞翰於百年之後、則所謂一

網之舉者、安知不轉為十襲之藏乎、梁溪集曰、歐陽文忠公清勁自成一

家、公嘗言學書勿浪書、事有可記者、他日便為故事、姑溪集曰、蔡君謨行

筆遲、肉勝骨、容臺集曰、君謨書畫錦堂記、一字數十更、存其合者、纔得

顏碑什七耳、蘇東坡曰、李國主本無所得、舍險與瘦、一字不成、宋宜獻清而復寒、正類李西臺、重而復印、俱不能濟所不足、

蘇子美兄弟俱秀俊、非有餘、乃不足也、蔡君謨如文姬胡笳十八拍、雖清氣而頓挫、亦時有閨房態度、米襄陽曰、君謨書、如懷

春女子、體態妖嬈、訪雲尋雨、鄧肅曰、蔡書溫厚而弱、下筆端嚴、不涉癡豪習氣、故有宋四家、蘇醞藉、黃流麗、米峭跋、而

蔡以渾厚居其上、東坡集曰、李公擇初學草書、所不能者輒雜以真行、劉貢父謂之鸚鵡嬌、其後稍進、問僕、吾書比來何

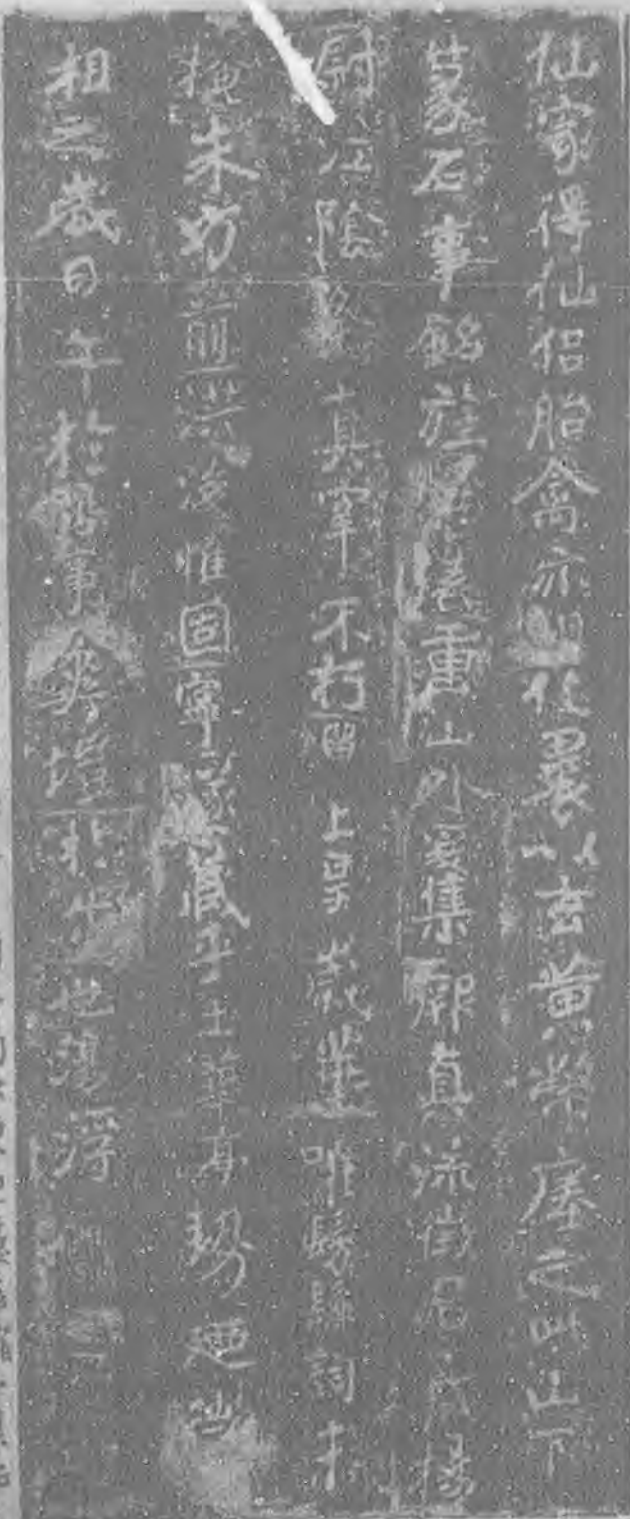
如、僕對曰、可謂秦結了矣、與可聞之大笑、是日坐人爭索與可草書、落筆如飛、初不經意、劉意謂鸚鵡之於人言、止能道

此數句耳、山谷云、東坡少摹徐會稽、中年寫顏尚書真行、晚乃喜李北海

書、或謂中年愛用諸葛豐雞毛筆、故字畫稍加肥壯、晚歲自儋州回、挾大海風濤之氣、作字如古

蘇頌人集瘞鶴銘存字五言詩

仙宮得仙侶 胎禽亦羽化 裹以玄黃帶 庭之山下 篆石事銘旌 華表重山外
爰集厥真流 徽君丹陽尉 江陰寄真宰 不朽留上皇 歲華唯野鬢 詞未掩未方
前洪後惟固 穿透徹于土 華亭勢地微 相之歲日千 於吾事與壇 於年也湯浮



右集焦山陸鵬銘現存之字共九十言成五言詩九韵以便記憶諸編小集拓
以亦海內同文指印寄呈
養庵先生 惠存倘荷 張之執林 無任欣感 乙亥冬十月 京江 權碩人



不合古法、彼蓋不知古法從何出耳、嘗云學書懸帖壁間、觀之得其大意、故自成一家、或曰、坡公作戈、多成病筆、腕著而筆臥、字皆左秀而右枯、北礪集曰、山谷草聖、不下顛張醉素、行楷勿逮也、要皆自成一家、如王謝子弟、不冠不襪、流俗人盛服振襟不如也、然宣和書譜不與、當時有云、晉唐法多被蘇黃寫壞故耶、王欽佩曰、山谷楷書、如劉阮之徒、章甫俎豆、又曰、黃真不足存、有韻無體故也、公嘗自評元祐間書、未完

谿山臥游錄續

鎮洋盛大士子履著

余既臨摹一編、復錄其跋語、以誌緒論於勿忘、且深以得見為幸也、吾鄉陸聽松山人所見書畫錄中亦載之、

第一幅做董北苑、六法中氣韻生動、至北苑而神逸兼到、體裁渾厚、波瀾老成、開以後諸家法門、學者罕觀其涯際、余所見半幅董源、及萬壑松風夏景山口待渡卷、皆畫中金鍼也、學師古、如夜行無火、未見者無論、幸而得見、不求意而求迹、余以為未

清張紹祖山水



紹祖字篠田、號震園、婁縣人、山水得法於王東莊、然沈著蒼秀、有出藍之美、而孝友好善、尤為鄉里所稱焉、

必然、另行、余奉勅作董源設色大幅未敢成稿、先以此試筆、並識之、麓臺那、第二幅做黃大癡、張伯雨題大癡畫云、峯巒渾厚、草木華滋、以畫法論、大癡非癡、豈精進頭陀而以釋巨然為師者邪、余做其意并錄數語、第三幅做趙松雪、桃源處處是仙蹤、雲外樓臺倚碧松、惟有吳興老承旨、毫端湧出翠芙蓉、趙松雪畫為元季諸家之冠、尤長於青綠山水、然妙處不在工而在逸、余雨窗漫筆、論設色、不取色而取氣、亦此意也、知此可以觀鵲華秋色卷矣、第四幅做梅道人、梅華庵主墨精神、七十年來用未真、此石田句也、石田學巨然、得梅道人衣鉢、欲發現生平得力處、故有此語、然猶遜謝若此、余方望涯涉津、欲希蹤古人

其可得邪、第五幅做高房山、董宗伯評房山畫、稱其平澹近於董米、余以學步久而未成、方信古今人不相及也、

第六幅做黃鶴山樵、叔明少學右丞、後酷似吳興、得董巨墨法、方變化本家體、瑣細處有淋漓、蒼莽中有嫵媚、所謂奇而一歸於正者、雲林贈以詩云、王侯筆力能扛鼎、五百年來無此人、不虛也、第七幅做一峯老人、大癡畫、經營位置、可學而至、其荒率蒼莽、不可學而至、若平林層岡、沙水容與、尤出人意表、妙在着意不着意間、如姚江曉色沙磧圖、是也、若不本本源、臆見揣摩、疲精竭力以學之、未免刻舟求劍矣、第九幅做巨然、巨然在平苑之後、取其氣勢、而觚稜轉折、融

明 宋 珏 行 書 詩 卷

明 卷之見以起陰
 中包空、林堂出
 新日滿而川如
 風雨而雁行
 修竹生人院
 別室移山出後烟
 雷中
 園中與性松夢
 會中
 曉亂清神、情
 山身、松掛電
 不根踴蒼翁
 道
 大感甲子仲春
 滿是日風物如
 溪流、日道天
 葉以之德歸
 王層、翠、四
 惟、懷、士、年、
 泉、畫、深、山、
 林和、海、神、
 經、真、性、一、
 看、如、有、日、
 石、則、則、則、
 宋珏字比玉、莆田人、流寓金陵、善書畫、工詩、

和澹蕩、脫盡力量之迹、元季大癡梅道人、皆得其神髓者也、此圖取谿山行旅煙浮遠岫意、而運氣未能舒展、若云紙澁拒筆、則自謬矣、

第九幅做雲林設色、雲林畫法、一樹一石、皆從學問性情流出、不當作畫觀、至其設色、尤借意也

未完

端溪硯坑考續

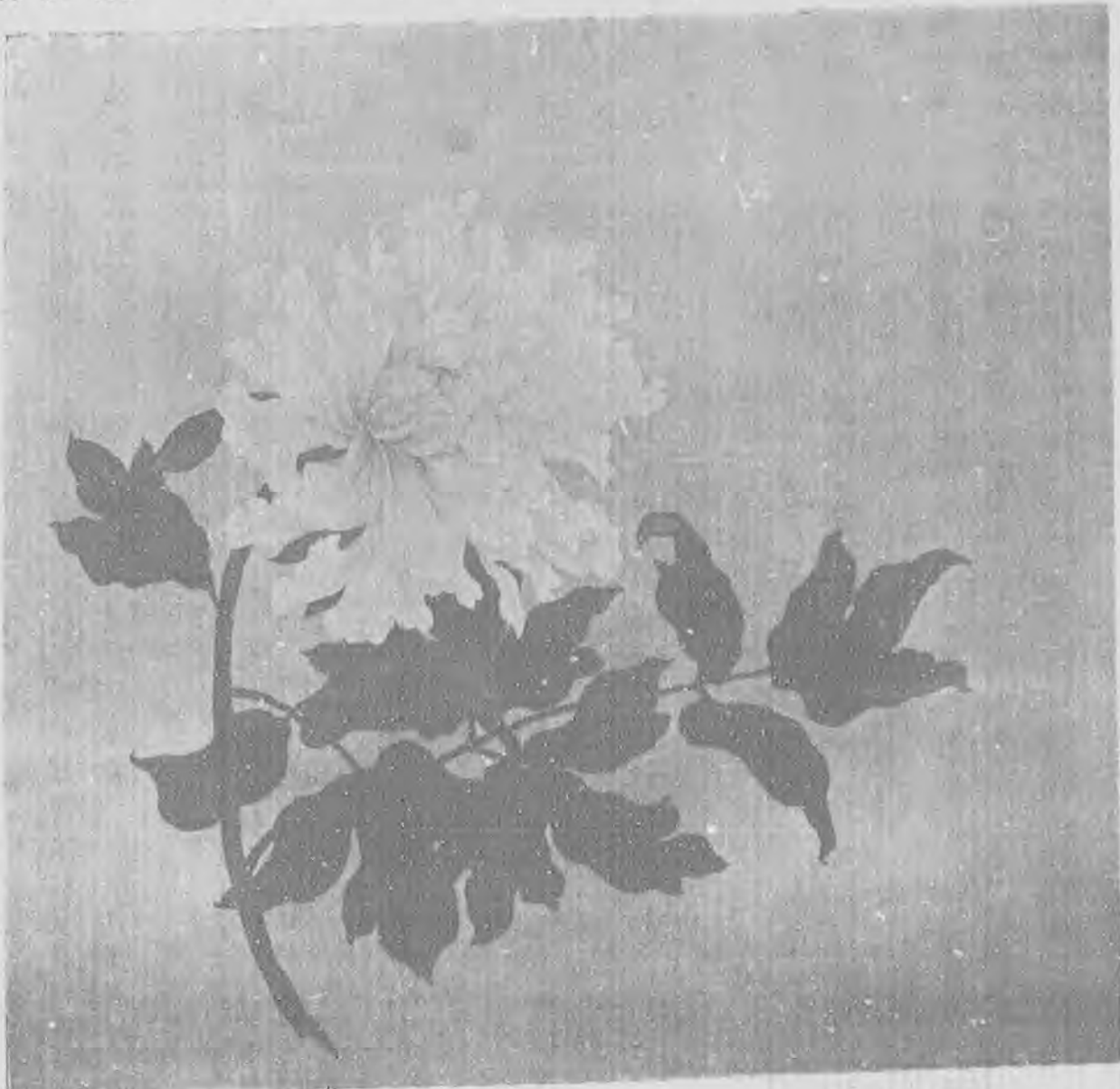
秀水計精壽齋輯

圓若畫成者貴、大者尤稀、色正紫微青、潤無芒、扣無聲、此近水者也、其色微紫而不深重、近日視之、似有

大、謂之雄雞眼、扣之有聲、質亦粗礪、即今之端石也、王漁洋曰、色微赤、質微燥、亦以進御、然不及中巖、亦在宋坑洞中之內、顧蘭谷曰、唐侍讀研錄、極稱上巖、知爾時中下

蔣廷錫牡丹譜之九十四

發墨、惟材之大者更難得、方六七寸而無病脈者已少、比歲所貢方硯、已皆鑿去眼、恐異日復求、不可必致也、米南宮曰、上巖在山上、石性乾、紫色深、理粗、性硬、眼黃不圓、其巖深處、間有潤者終不如下巖妙也、有著墨者、初用半月前甚快、蓋細砂石所發出理也、半月後生光、撻墨、又須以柔石發之、已而復然、拒墨者雖新成便拒墨、此等石扣之皆堅響、葉交叔曰、上巖有三穴、上穴曰土地巖、以土地祠居其上名焉、中穴曰梅樹巖、下穴今石工以為中巖是也、下穴兩口通為一穴、皆中巖也、土地巖亦有兩穴中通、產石黃赤、眼亦如之、梅樹巖石、微黃赤、稍輕、則帶灰蒼、眼黃綠、古研辨云、上巖新舊坑色灰紫而質粗燥、眼大、為雄雞眼、扣之瑤瑤然、磨則相距如鋸聲、久用鋒退、光如鏡面不堪用、舊坑差勝新坑、今士大夫多藏此品、高深甫曰、上中巖石皆灰紫、眼量少而形頗

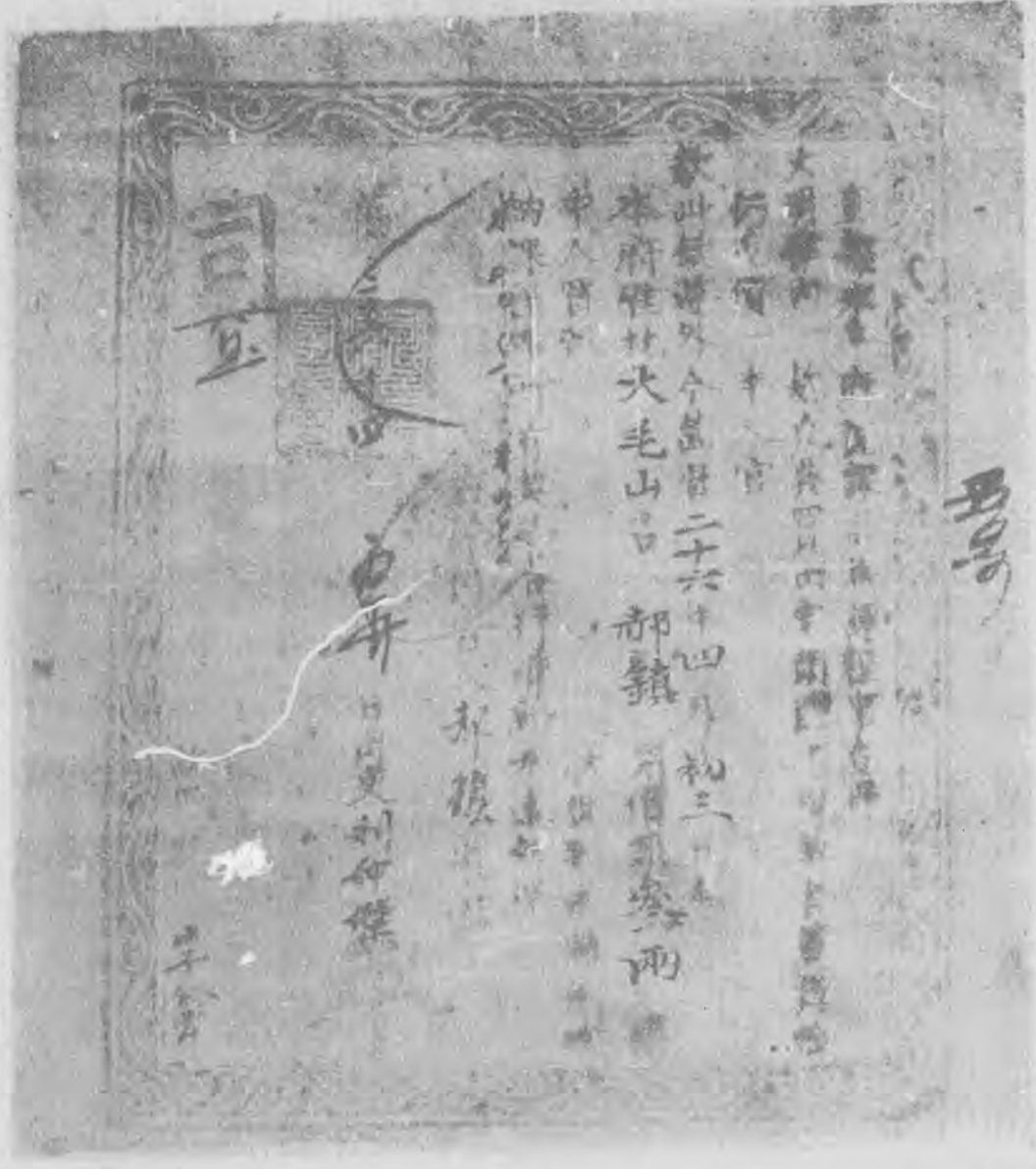


此名碧玉紅粧、大朵、粉紅、花梢嬌綠倒暈、南沙詩曰、花態桃嬌復杏愁、梢頭濃抹碧豔、紅衫寬綰清絲帶、烏鬢斜抽綠玉簪、染色有情留半面、臥叢無力倚沈酣、顧在莫似劉家女、一夜東風嫁汝南、

漸枯、上巖初開、其舊坑亦尚近水也、米公距唐年遠、宜其粗燥、然尚云巖深處間有潤者、至宋渡南後、遂無問津、

「典水梅花坑」朱竹垞曰、在三水縣境、產石有眼、方之水巖無異、然運尺之石多至百數、光滑易裂、特宋人之燕石耳、王漁洋曰、石帶灰白青色、質理堅燥、有方五六寸、而眼至數十者、扁長不圓、名鸞眼、高固齋曰、碧點長斜、似眼無瞳、每石一片、可得十餘點、「後歷坑」米南宮曰、後歷石、土人刻作盆印合壓紙兒戲之物、多夾砂無眼、少瑕、間有極細軟者發墨不乏、扣無聲、土人不貴、而用實在半邊上巖之上、又類苑米帖云、巖石為甲、後歷為劣、東軒筆錄云、石色青紫、向側視有碎星光點、如砂中雲母、乾而少潤、乃後歷石也、無名氏譜云、後歷山在州北十里、石性軟燥

色深紫微黃、間亦有眼、極類蚌坑、堅潤不及、發墨過之、未完



陳友石君贈刊、可見一時之制、

故都懷古詩續

廣慧庵主

富貴夫妻敝屣同、六年恩禮竟無終、金山荒冢從誰問、淚灑楓林夕照中、(明宣宗張后、立六年、被廢、終葬金山、

今莫知其處、曾向西山訪靜慈、寒煙衰草總迷離、生辭死復俱無謂、不及黃冠號阿師、(明世宗陳后、辭位居別宮學道、終葬金山、賜號靜慈仙師、神宗時、追上尊諡、升祔) 蓬壺水木最幽篁、避暑偏宜趁夜行、多少二人土上坐、却嫌孤月照偏明、(金章宗與李宸妃宴坐瓊華島、章宗以聯語屬對曰、二人土上坐、妃應聲云、一月日邊明) 沿湖昔日盡名園、方米苗劉蹟罕存、風景不殊人世改、短堤疏柳似江村、(淨業湖一帶、明時有方閣老園、米萬鍾園、

苗指揮園、劉茂才園、今莫可踪跡矣) 詩人空憶王飛伯、一去釣臺終不還、偏是浮名會相賺、等閒辜負好溪山、(金王鬱字飛伯、居釣臺、力學善詩、為李欽叔所識、遊揚公卿間、飛伯遂出而之四方、旅食以死) 未完

繪事雕蟲續

吳江廷朗正川著

繪霧之出沒變幻也、有文通霧鎖秋林、威熙霧披遙山焉、霧之次為煙、柳色半迷、艸頭乍暗、繪煙之朦朧斷續也、有王詵煙江疊嶂、宋迪煙嵐漁浦焉、煙之次為霧、遠觀似有、暮色疑無、繪霧之稀微也、有荆浩秋山瑞靈、梁稔春山嵐靄焉、煙霧之外有霞、赤城建標、澄江散綺、繪霞之起落也、有關全嘯傲煙霞、郭熙秋晚殘霞焉、霞之外有霜、板橋人跡、江楓漁火、繪霜之高潔也、有道寧霜秋晴巒、叔雅霜入千林焉、霜之外有露、蒼葭秋水、赤壁橫江、繪露之地下成文也、有李翕嘉禾甘露、端獻竹梢凝露焉、霜露之外有雨、杏花之春十里、樹杪之泉百重、繪雨之細大遲驟也、有黃齊風煙欲雨、吳鎮夏山欲雨焉、雨之外有雪、千山玉

威廓刃卒印範



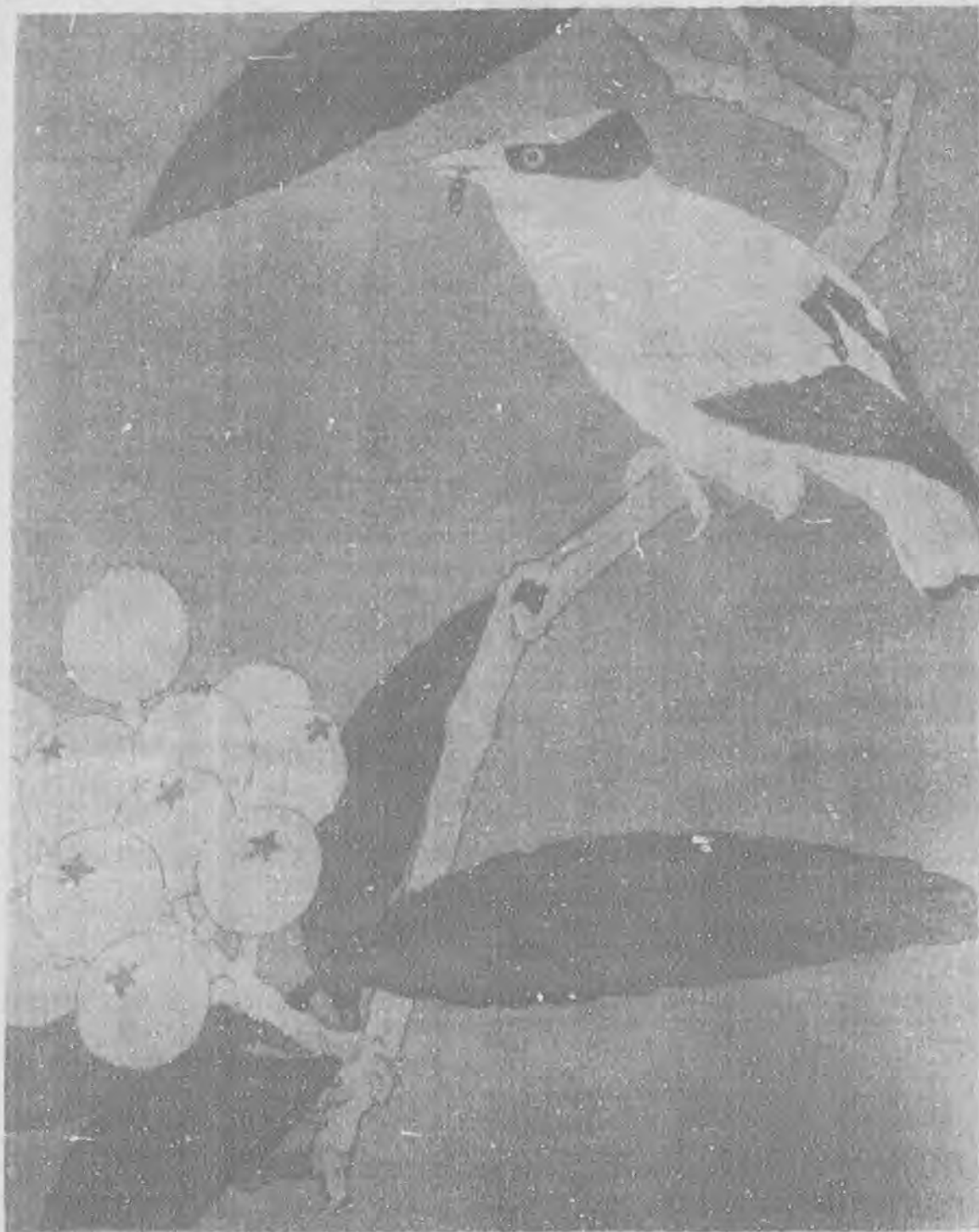
法與古老子略同、俟確考之、焉、雪

成廓地名、不知所屬、刃字篆宗密雪、有雪、千山玉、法與古老子略同、俟確考之、焉、雪之外有風、一片遠風、千層巨浪、繪風之雌雄怒悅也、有自然萬壑松風、陸璠溪山風雨焉、累舉一二、已漏大槩、總以麗天有象、著紙成圖、墨濃淡以渲染、色輕重而鮮滯、無迹者因艸木衣帶以見形、有光者向遠樹遙岑而散彩、隨一

氣之卷舒、順四序以屈信、分朝暮以生暉、合陰晴而殊致、真意
得心、鴻鈞在手矣、所可惜者、躬不受羲和之詔、位不操燮理
之權、糜歲月於林泉、紀寒暄於華鳥、未能書卿雲亂縵、襄贊共
工、省霖雨施行、抗衡傳說也、 贊曰、縮臨天象、卷燦穹蒼、
璣衡指掌、禍福色彩、筆參造化、功贊保障、散為山水、點綴

無方、〔地理〕庖犧
作卦、兩畫為坤、坤古
即地也、輿地有圖、
自此昉也、昔西王母
於大荒國得益地圖、
遣白虎之神、獻黃帝
之庭、是邃古之初已
有地圖也、虞舜攝位
、王母授圖、遂廣九
州為十有二、路史云
、西母獻益疆之版是
也、夏王敷土、貢賦
成圖、漢賜王景其遺
跡也、至宋淳熙三十
一圖、江淮河漢濟黑
弱水、舊傳失實、大
昌辨證不詭隨傳注也
、爾雅九州、郭璞疑
為殷制、上仿禹貢、

畫 花 鳥



、非冀州也、三禮圖次、首列地制、鄭阮肇造於前、楊傑補正
於後、周詔崇義、參定舊圖、陸佃改為禮象、祥道復加補闕、
九服邦畿、靡不備也、春秋盟會、古今地圖、著於梁隋、逮唐
張傑、又取都城井邑、續而表之也、列國圖說、著自東坡、一
百廿有四國、不列樹尋過戈也、左氏經傳、圖於謝莊、隨國立

無青梁而有幽營、下考戰方、有徐營而無青并也。圖至周禮、可
稱大備、大宰聽閭里以版圖、司會掌版圖之貳、司書掌土地之圖
、司徒知廣輪之數、土訓道地圖以詔地事、誦訓道方志以詔觀事
、戢方掌天下之圖、司險掌九州之圖、鄭氏註云、若今郡國輿
地圖也、西周之圖、十五國風、朱子地界、未免舛誤、至於太原

府明圖、一朝決訟、所謂地訟、以圖正之也、隋至大業、天下
地圖上於尚書、區宇諸州、任陸地注也、元和郡縣、吉甫所志
、起於京兆、迄於隴右、四十七鎮、五十四卷、篇首有圖、今
皆不存也、廣陵李該、博達地理、裂素而方、據書而畫、命曰
地志、所謂粉散百川、黛凝羣山、元氣剖判、 未完

篇、製木方丈、山川
地里、各有分理、離
之則州別郡殊、合之
則區宇為一也、戰國
地圖、參入先秦、督
亢地圖、荆柯所獻、
借藏匕首、非微良沃
也、秦并天下、置郡
四十、漢增郡國、一
百有三、但著地名、
未言圖也、蕭何入秦
、先收圖書、天下阨
塞、戶口多少、所以
具悉也、三國吳王思
圖地形、趙氏夫人爰
寫以獻、西蜀山川、
張松所畫、益州虛實
、劉主盡知也、清河
平原、八載爭界、天

藝苑珍聞

北平中德學會所主辦之德國繪畫展覽會、於三月二十八日、在中海懷仁堂、北平研究院藝術陳列所舉行、各派畫計一百五十餘幅、為德國近五百年名畫家作品、惜皆為各印刷公司之印品、並無一件是真蹟、然該國印刷精良、毫髮無憾、日耳曼民族之藝術精神可藉以表現

後 魏 張 天 修 鑒 金 造 象

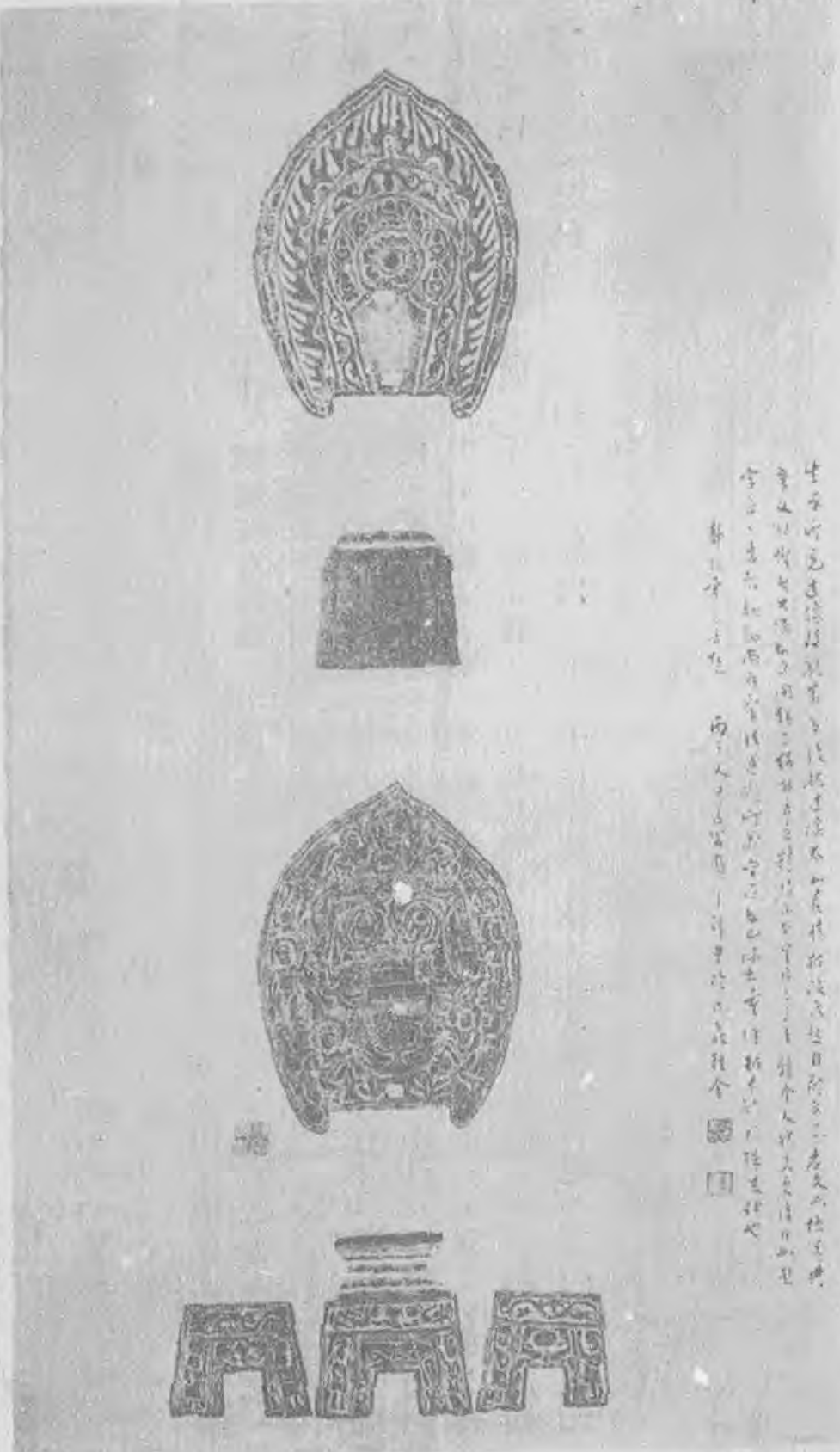
墨緣小錄續

狂吟飛落大江秋、眼前諸老都消歇、認得先生只白鷗、題畫竹三絕云、風梢離披雨葉亂、溼墨淋漓渴筆

乾、自家竹派自家賞、要作無絃琴音看、西園竹瘦病葉黃、昨日移花低掃牆、畫取幾竿渾不似、閒鋪東絹候斜陽、迎風竹笑影疎疎、得似梅花老柄無、學取草書介個字、早拚襟袖墨痕穢、仙骨珊珊、真不食人間煙火語、又如冷紅霜後葉、活碧雨中山、飛鳥不成白、夕陽先為陰、雁聲殘夜歸、龍氣滿江雲、細雨融泥增燕壘、落花成陣送魚糧、一樹白薇花似雪、夜深風露卻全開、歲

生年所記... 而... 國

、並印有目錄、備購取參閱、以我中國畫家之眼光觀之、其寫像畫、如約翰與彼得、俾士馬克、希特勒、葛德、興登堡、皆神氣如生、事實畫、如禮拜堂中、紡紗女、晚鐘、風景畫、如清早、沼澤之秋、春日、寬谷、靜物畫、如盛開之茶花、仙人掌等、置之中國畫中、亦多相合也、聞展覽期為二十一日、會畢尚須移往天津展覽



像亡、佛光完好、高六寸七分、座高四寸五分、連像當在一尺五寸以上、為銅造象之罕見者、製作瑰麗、乃太和八年張天修為父母兄造、題字近百、雖有隸意、開已流出海外矣、

云、四川方面、愛美術喜收藏諸君、遣人前來北平、邀請周養庵先生及齊白石入川一游、周先生於峨眉青城、夙願未償、極欲前往、而因事所羈、不能擺脫、惟作後圖、齊君則尚在商量中也、中國古物在倫敦展覽畢、運回、商輪蘭浦號、行至直布陀羅之北、因風擱淺、經海軍部設法營、乃得出險、幸哉、

若易生歸旅感、亂鴉如墨灑城樓、一堵荔牆窗外道、臥聽落葉似深山、皆名句也、陳受筆孝廉均、海寧人、嘉慶庚午舉人、工篆隸、精鐵筆、搜羅金石文字甚多、花卉超逸、山水蒼潤、似董華亭、著有松籟閣集、詩雋雅、神韻獨絕、屠琴塢為功甫伯兄畫西湖秋柳圖、受筆題四絕云、秋湖如鏡寫煙絲、可

清 錢 叔 美 人 物 山 水

似蘇臺春日枝、說與西家應一笑、有人偏愛淺櫻時、老葑堆邊罩影虛、年來眉目未清疎、何人得似東坡老、手拓風漪看放魚、新詞遠寄衍波箋、

未完

筆

墨

細

秀

工

雅

絕

倫



謂上閣圖書大印粗文則又文粗於邊矣、玩書史語自悟、若寬邊、宋三館秘閣之印、亦見書史、十二舉曰、後世官印、有九疊八疊七疊皆朱文、私印亦間爲之、

再續二十五舉續

姚晏

不如并三字更之、五舉曰、字有正側、正則左右相生、側則左右相顧、相背不可強湊、漢法皆如是、六舉

曰、平方正直、子行所舉漢法、但平方謂橫、正直謂豎、學者有沿平正方直、失之遠耳、七舉曰、字多偏旁合成、有宜大宜小、有可大可小、昔人有主客之論、謂主有勝客、客不可勝主、不得已主客相等可也、八舉曰、字畫有方有圓、不可方圓相雜、昔人於肘折腰間露頭三者辨之、是已、九舉曰、程彥明曰、神

欲其藏而懼於暗、鋒欲其顯而懼於露、二語最奇確、十舉曰、凡漢篆、左往者勢皆向左、右送者勢皆向右、此轉語筆法、十一舉曰、漢印朱文、文與邊粗細相同、後世有爲寬邊、非古也、然米南宮

張 肖 謙 畫 虎



品出覽展續成次二十第

當內 外一 印、 如趙 吳興 多有 之、 若內 外二 印、 未完

廣告價目				
面積	一期	三期	六期	十二期
全面	十二元	三十元	五十元	八十五元
半面	七元	十七元	三十元	五十元
四分之一	四元	十元	十七元	三十元
封內及底外均作為特別地位照表加倍收費				

後魏太武帝東巡御射第二碑拓本

河北某縣山中出土允稱瓊寶藏者不輕示人此次襄禮設法拓得二十本同人分配尙餘數份寄存本刊發行所代售每份實價洋三元外埠加郵寄掛號等費一角八分附有排印周養庵先生跋尾以供參考

倫池齋南紙字畫店廣告

本齋新到大批各種顏料畫絹生熟宣紙六吉料半等宣以及圖章印泥筆墨書畫用品無不全備如蒙賜顧零整批發格外價廉
北平琉璃廠廠甸西路北 電話南局三三〇六

蕭龍樵先生畫萃第一集出版

龍樵先生爲中國畫學研究會評議山水功力湛深神韻兼到久爲世珍茲徇友人之請出其所存先刊第一集十四幅玻璃版精印裝冊售洋二元本刊發行所及各大南紙鋪均有代售

三版第一集 第一期至第十期 合訂本 已出版 價仍六元
二版第二集 第三十一期至第六十期 合訂本 現價六元 市外均加郵費一角五分
第三集 第六十一期至七十二期 合訂本 現價二元

每月一册 定價一角八分

主辦者 中國畫學研究會

發行者 藝林月刊發行所

印刷者 和記印書館

代售處 北平琉璃廠 榮寶齋

各省埠代處 多未過處 載備能未多過處 代埠省各

復不所版 製准有權

杭州 太平坊 王星記扇莊
天津 廣興大街 楊記書報社
漢口 寶華街 淳輝閣
漢口 交通路 榮寶齋
上海 河南路 榮寶齋
南京 延齡巷 榮寶齋
濟南 西門大街 南方書社
太原 樓底 覺民派報社
廣州 永漢北路 聖賢里林記書莊

東安市場 瑞豹 崇文 倫池 寶齋
西單牌樓北 永豐 文齋 德齋

河北博物院畫刊

(原名家半月刊)

材料豐富 興趣濃郁

內容

以歷史學術自然科學為主文字
與圖版並重

定價

零售天津每册五分
外埠每册六分
定閱全年二十四期天津一元一角
外埠一元三角
全年(計五期)現已訂出四册
合訂本每册定價一元五角
(直接購買九折)

郵票代價 不折不扣

代派處

天津南市廣興大街楊記派報社
北平宣外鐵老鸛廟永豐報房

發行所

天津新車站東本院

周養庵書畫撰文

北平琉璃廠各南紙店皆有潤格收件處各南紙

店隨封加一撰文須先具事略允撰面議

直接送頭髮胡同二十四號本宅者不收隨封

滿華館畫馬潤格

己巳年冬重訂
琉璃廠各南紙書畫店代收

堂幅六尺八十六元五尺六十四元四尺五十二元三尺三十六元二尺二十八元

橫幅同上 每件畫馬二三匹過三匹加半至八匹加倍再另議 手卷每方尺十元 視尺數多寡酌畫冊

頁每開十二元以一尺計過三扇面每件十四元過尺扇面加倍每冊件畫馬二三匹

點品他獸另議 劣絹限期均不應畫 潤查先惠 隨封加一

平西壽安山(即臥佛寺西溝)風景地租給建築辦法

- (一)可供建築之地勘定若干段多至十畝少至二畝
 - (二)有押租者每畝收押租銀十五元每年上期交租洋四元期滿押租並不退還
 - (三)無押租者每畝每年上期交租洋六元
 - (四)建築圖樣工作方法須得山主同意
 - (五)租期期為二十年期滿建築物為山主所有不得毀損如須續租另行商訂
 - (六)山中一切有關公益之事項及禁約共同遵守
 - (七)如欠租至二年租約失效山主得扣留建築物
 - (八)如房屋無人看守亦無委托照料山主得暫時保管收用以免廢壞倘有欠租照第七條辦法
 - (九)如租權轉移須先得山主同意不許讓與非中國人
- 附則 本山主目的在合衆力造成林木優美建築清雅之游覽區域對於藝術家農林家文學家尤為歡迎 如合意者請到北平頭髮胡同二十四號商辦

童君大年字醒庵善書畫鐵筆久為藝林珍重現住杭州舊藩署六十號潤格函索即寄滬杭各賤扇莊西冷印社均可經辦