

520
246.24

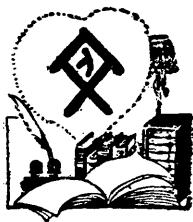
中華民國二十二年七月河南教育廳印



河南職業教育實施計畫

齊真如題





館書圖文人

登記 12210
書碼 296.04/808
到期 22/7/26
價格
備註





A541 212 0014 59808

河南省生產教育實施計劃

目錄

- 一，職業教育實施標準
 - 二，辦理職業學校之原則
 - 三，建教協辦生產教育綱領
 - 四，省立職業學校實施計劃
 - (一) 改進省立職業學校計劃
 - (二) 擴充省立職業學校計劃
 - 五，河南各縣職業學校實施計劃
 - 六，普通學校實施職業訓練計劃
 - (一) 小學實施職業訓練辦法
- 河南省生產教育實施計劃



~~1312108~~

河南省生產教育實施計劃

二

(二) 中學實施職業訓練辦法

七，附錄二十年度河南職業教育實施方案二起（擇錄）

乙 河南省生產教育實施計劃

一 職業教育實施標準

- (一) 職業學校分高初兩級以培養生活知識生產技能及勞動習慣為方針
 - (二) 高級職業學校養成職業技術暨職業教育人材以省辦為原則
 - (三) 初級職業學校養成生產技能人材以縣辦為原則
 - (四) 短期補習性質之職業學校傳習實際生活技能養成生產勞動分子以縣區辦為原則
- 以上三種學校私人或團體均得照章經營

二 辦理職業學校之原則

- (一) 設施方針：辦理職業學校須有固定實習場所完善專科設備厲行生產勞動之嚴格訓

河南政治教育生產改進實施計劃

練養成從事職業之優良分子務使學校工廠化學生工徒化職業社會化

(二) 肄業年限：初級一年至三年高級二年至四年俾實施之際得因地因時因科規定總期能訓練學生得到實際生產技能

(三) 入學資格：初級招收小學畢業高級招收初中畢業或相當程度者但應以各人之體格學力志願等為重大要素比照普通學校多留活動餘地

(四) 學生待遇：為提倡生產教育一律免收學費並得就生產所得之利益提獎工作辛勤成績優良之學生

(五) 課程分配：以(甲)實習占百分之五十；(乙)主課占百分之三十；(丙)副課占百分之二十為原則但依設科性質得盡量減少堂課充分增加實習

(六) 教材選擇：職業學校教材注重實用應就本地採取與他處所取一切教材用科學方法研究比較教授學生俾資改進

副科如國文應注重應用文字及與產業有關係之講習數學應注重珠算算術等應用數學

主科應趨重於實用方面，理論之學科至多不得超過應用學科鐘點總數三分之一（實習鐘點除外）

（七）寓學校於實習場所：職業學校每以學校為主實習場所附屬之實習係為證明學理而設非由工作而求學理證明即認為圓滿故學生對於技術多不能熟練精巧應本學由於做之原理端重實習先實習場後學校先技術後學理

（八）實習場所應營業化：職業學校之實習場所不宜全視為實驗性質致只有試驗而無出品不負營業責任每年只有買而無賣完全歸於消耗毫無收入之可言應以生產工作為主場所負責人除籌措場內之一切事務外應領導員生共負營業之責

（九）學生品德之訓練：學校訓育應注重職業道德生產興趣勤樸精神勞動習慣等之養成

（十）業餘活動：職業學校負改進及倡導社會職業之責應視設科性質隨時召集本地方人民開聯歡會公開講演或師生分組分赴各處巡迴講演並將實際所得之成績實地指導人民改良作業舉行各種賽會藉資觀摩獎勵積極推廣以收學校教育與社會生產齊驅

并進之效

(十一)同業聯絡：職業學校與職業界有密切關係平時應與同業切實聯絡交換意見作為改進藉鏡力求適合於職業界現時之需要并可規定方法藉增學生實習參觀機會以明瞭現時職業之情況獲得有效之經驗

(十二)職業學校應與產業機關合作：建設原所以謀社會事業之改進教育原所以培養生產分子適應建設之需要非教育無以育建設之人材有建設方能盡教育之功用輔車相依關聯至為密切故今後實施必須切實合作俾二者相濟收效

三 建教協辦生產教育綱領

(一) 設立職業學校之科別應根據建設人材之需要其開辦計劃及設立地點由建教兩廳規定

(二) 職業學校課程由建教兩廳協訂

(三) 河南省縣所屬農林工商等試驗場所及省縣立職業學校鄉村師範學校在同一區域者應切實合作相濟爲用

(四) 職業學校學生技術訓練之工具及場所應商就農林工商等試驗場所盡量利用

(五) 各試驗場所之技術人員及學校技師同負指導學生實際訓練之責

(六) 各職業學校鄉村師範學校學生在各試驗場所實習期間完全爲工徒性質絕對服從場所負責人員之指導管理

(七) 職業學校學生畢業成績之核定由建教行政機關會同辦理

(八) 省立職業學校畢業學生由教育廳咨送建設廳酌量分派見習或任用

(九) 河南省縣所屬各試驗場所之推廣事業與生產教育有關者分別商同教育行政機關或所在區域內之職業學校鄉村師範學校辦理

(十) 關於職業學校改進事項於每年度終由兩廳會同商訂之

(十一) 以上各項合作實施章則另定之

河南政治教育生產改進實施計劃

(十二)以上建教合作事項由兩廳組織河南省建教合作設計委員會負責籌劃委員會章程另定之

四 省立職業學校實施計劃

(一)改進省立職業學校計劃
子，改進要點：

1 充實設備：

- 一，每校必須有一實習場所
- 二，利用建設機關所屬試驗場所
- 三，代約人民農田商店工廠為實習場所

2 加重主科：

- 一，主科及實習佔課程百分之八十五至九十

二，副科佔課程百分之十至十五

3 注重實習：

一，實習要重於堂課

二，實習要生產化

三，學生要工徒化

四，教職員要工頭化技士化

4 舉辦推廣事業

一，學校要與社會打成一片

二，學校要為改進社會產業之中心

5 改進員生待遇：

一，學生免收學費并提發生產收益之一部為獎勵金

二，教員以專任為原則

河南政治教育生產改進實施計劃

河南政治教育生產改進實施計劃

二六

丑，實施辦法

(一) 農蠶科

1 加重主科

- 一，課程以作物養蠶造林畜牧四項爲主以其他各課輔之
- 二，課程分量之分配實習佔百分之五十堂課佔百分之五十
- 三，課程之學年分配依各課之性質及順序
- 四，課程之過於高深或不甚切要者均不列入
- 五，課程以適合地方環境爲準內容有變通餘地

2 試驗場所設備標準

一，農場

(1) 作物部

(甲) 試驗區 分別作各種土壤肥料暨選種等試驗純粹以試驗場爲目的每十

人至少一畝

(乙) 實習區 分別作各種作物之實際栽培兼以經濟爲目的每二人至少一畝

(2) 蠶桑部

(甲) 育苗區 分別作播種嫁接等實習至少需田五畝

(乙) 桑園 每校至少須有桑園十五畝

(丙) 養蠶室 每校至少須有新式合法之養蠶室一處

(3) 園藝部

(甲) 果樹區 分別作剪枝嫁接等實習至少需田十畝

(乙) 蔬菜區 分別作普通及高等栽培等實習至少需田五畝

(丙) 花卉區 分別作播種嫁接等實習至少需田五畝

(4) 畜牧部

(甲) 宿舍 依動物種類分別建築各種宿舍

河南政治教育生產改進實施計劃

河南政治教育生產改進實施計劃

二八

(乙) 牧場 栽培各種牧草牧場面積以畜頭之多寡爲定

(5) 農產製造部

(甲) 製造場 依製造之種類須分別建築各種製造室

(乙) 儲藏室 依成品之種類須分別建築各種儲藏室

二、林場

(1) 苗圃 內分育苗移植兩區至少需地三十畝

(2) 林場 每校至少須有林場一處並可利用荒地荒山實地造林

三、利用建設機關等試驗場所應遵照建教協辦生產教育綱領辦理

四、若無自備場所或感實習場所不敷應用時應採代約農田辦法其辦法另定之

3 試驗及實習辦法

一、學生試驗與實習以分組行之其每組人數之多寡應依各種試驗及實習性質分別

規定

二，每組應各舉正副組長各一人兼負管理工作進行之責

三，場內設主任一人技師若干人分別主持場務暨指導工作進行

四，學校應分別印製各種試驗或實習報告表分發各組組員由各組員逐日填寫試驗或實習經過結果送交場主任

五，學校指導學生訂定試驗或實習公約期於實踐并由學校規定考查實習成績辦法不及格者一律不得畢業

六，每種試驗或實習完成後由各組組長擬具總報告送交場主任彙轉校長

七，利用建設機關所屬之試驗場所時應照建教協辦生產教育綱領並參照上項之規定辦理

八，代約農田實習辦法應參照上項規定臨時商定

4 舉辦推廣事業

一，舉辦農業展覽會——各校應廣徵各種農產品及農業用具舉行大規模之展覽會

河南政治教育生產改進實施計劃

河南政治教育生產改進實施計劃

三〇

或競賽會觀摩比較借資改進每學年至少舉行一次

二，舉行農業講演——各校應就地方產業情況舉行講演會每學月至少一次并由教職員及學生組織巡迴講演團隨時分赴各處講演以灌輸人民農業知識每人每學期至少出發講演二次

三，組織農業改進會——各校應約請當地富有經驗之農民與學校專科教師共同組織農業改進會調查研究當地農業情況及改進方法共謀地方生產及學校事業之改進

四，推廣實驗成績——各校應將研究及試驗所得或採用之優良成績及農作方法等積極推廣其推廣方法可採用代約農家或表徵農家等辦法

五，開放實習場所——各校實習場所及專科設備應規定公開辦法歡迎人民入內參觀

六，舉辦農業講演會——各校應利用寒暑假期間審查地方需要酌量開辦各種有關

農業講演會增加人民農業知能

七，提倡合作事業——各校應審查地方情況指導民衆組織各種合作社并參與實際活動以增加實習機會并謀地方產業之發展

八，舉行同業聯歡會——各校每學期應舉行同業聯歡會一次約請當地農民參加以聯絡感情啓發興趣

5 改善學校行政

一，加重場務主任及技師管訓實習之責

二，場務主任須根據課程協同教務主任確定學生實習及生產之通盤計劃

三，教員於授課之外實習時須同樣負責指導并共同操作

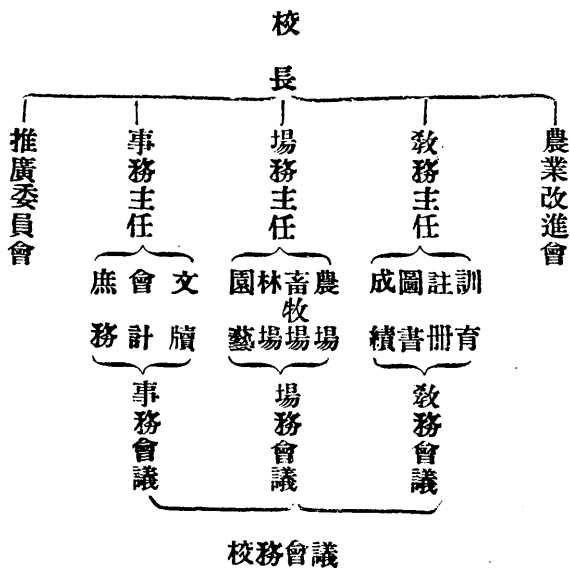
四，教員待遇採取專任制

五，場內附設營業部經售成品所得紅利應規定一部分擴充營業一部爲教員及學生之獎金

河南政治教育生產改進實施計劃

河南政治教育生產改進實施計劃

六，學校行政組織如左：



(二) 織染科

1 加重主科

一，課程分配實習佔百分之五十五主科佔百分之三十副科佔百分之十五

二，教材之選擇教材注重實用并按社會需要就本地取材或就他處取材研究比較教

授學生

2 工廠設備標準 每校至少須設備左列各機具

一 準備機器

機具名稱	件數
撚線機	二架
導經車	五十架
導緯車	五十架
整經架	五架

河南政治教育生產改進實施計劃

河南政治教育生產改進實施計劃

三四

製絲光線機 一 架

經 壳 一千五百個

緯 壳 四千五百個

過經架 五 架

緯壳盤 九十盤

軸 盤 一百盤

二，製織機具

機具名稱 件 數

木 機 二十架

頭等鐵輪機 四十架

自動鐵輪機 五 架

多 貝 機 十 架

軋花機	二架
鋼線	十萬個
提花機	二十架
鋼箔	五口
竹箔	一百口
皮碼	五十對
梭	一百二十把
雜件	

三、整理機具

機具名稱	件數
鐵鍋	大小二口

河南政治教育生產改進實施計劃

河南政治教育生產改進實施計劃

銅	鍋	一	口
漂	池	一	面
染	缸	四	口
亮	紗架	四	架
漿	紗盆	二十	個
頓	紗莊	四	個
雜	件		

四，染色器具

器具名稱	數量
汽爐	六個
染鍋	六個
CC瓶大號	三十個

CC瓶	小號	六	個
溫度計	一	支	
比重計	一	支	
染色棹	六	張	
時鐘	二	架	
天秤	一	架	

3 注重學生實習

一，每學期開始時，須先與學生指出標準工作數種，學期終結時開工務會議，或成績考查委員會，審核是否得到預期之技能，作升級或留級之標準。茲將各期應規定之工作列舉於次：

第一學年

第一期

河南政治教育生產改進實施計劃

河南政治教育生產改進實施計劃

三八

(一) 織：應製織平組織，斜紋組織，斜紋變化組織

(二) 染：應會棉絲，纖維之精練與漂白直接染料之染棉線毛線之方法

第二期

(一) 織：應製織足踏機平組織，條紋布，木機各種收組織

(二) 染：應染硫化染料，鹽基染料，酸性染料

第二學年

第一期

(一) 織：應製線木機毛巾，多貝機各種組織足踏機斜紋組織

(二) 染：應染酸性染料，煤染染料，酸性煤染染料

第二期

(一) 織：應製織足踏機人字紋布，提條布，小提花機紋織物

(二) 染：應染冰染：料，那林吐染料，靛青染料，陰丹士林染料，海昌染料

第三學年

第一期

(一) 織：應製織力織機平組織斜紋組織提花較大紋織物

(二) 染：應染各種交織物，捺染法（印床毯）

第二期

(一) 織：應製織力織機斜紋緞紋，提花機大花紋織物（床毯等）

(二) 學校所在區域內倘有建設機關所屬各種工廠并應遵照建教協辦生產教育

綱領儘量利用力謀協作以增加學生實習機會與經驗

4 舉辦推廣事業

一，舉辦工藝展覽會——各校應廣徵各種工藝品舉辦工藝展覽會觀摩比較以資改進每學期至少舉行一次

二，舉行工藝講演會——各校應考查當地工業情形因應工人需要，舉行工藝講演
河南政治教育生產改進實施計劃

河南政治教育生產改進實施計劃

四〇

會，招待人民到會聽講，每學月至少舉行一次，並應由全校員生組織巡迴講演團分赴各處講演以灌輸工藝知識，激發工業興趣，并注意于家庭工業之改進每人每學期至少出發講演二次。

三，組織工業改進會——各校應約請當地工業界富有經驗之人民及工業專家共同組織工業改進會合學校與社會之力量調查研究共謀社會工業之改進

四，提倡合作事業——各校應審查當地工業情形倡導民衆組織各種合作社并參與實際活動以增加學生實習機會促進社會工業之發展

五，開放學校設備——各校應將學校工廠及所有專科設備規定開放辦法一律開放歡迎民衆參觀

六，舉行同業聯歡會——各校應於每學期舉行同業聯歡會一次約請地方工業界參加以資聯絡而增興趣

七，舉辦工業講習會——各校應利用寒暑假假期審查地方工業需要酌量開辦各種工

業講習會以推廣工業教育增進工業知能

八，推廣實驗成績——各校應將研究及實驗所得之優良成績積極推廣以宏效用

5 改善學校行政

一，提高工務主任與技師之職責，職業學校注重實習，故工務主任與技師，必須負有訓導學生之責任，獎善懲惡，隨時勸戒，方能養成學生之職業道德及良好技能。

二，工務主任一人，主辦工務一切事宜，其薪水應與校長同等待遇。

三，技師三人至五人，商承工務主任指導實習事宜。

四，司庫員兼營業員一人，秉承工務主任辦理原料成品出入保存等事宜。

五，事務員一人，秉承工務主任監督實習生工作并辦理廠內一切事務。

六，增設推廣委員會 由學校教職員及學生共同組織推廣委員會主持學校推廣事

業

河南政治教育生產改進實施計劃

七，增設工業改進會 由學校與地方共同組織供學校當局之諮詢謀地方工業之改進

(三) 商科

1 劃分高中商科獨立辦理

現在一般財務行政人才，商務實業人才，銀行金融事業人才，籌辦合作社人才，以及統計會計簿記等專門技術人才，均感缺乏，應趕速培植，以應急需。豫省第一高中辦理商科每年商業科目僅有三數種，重要科目，多付缺如，設備一項，亦感簡陋，訓練殊欠實際，應亟劃分獨立辦理，將商科經常費圖書器具各項設備及基金等，悉數指撥應用以昭改進。

2 實施辦法

- 一，校址 校址設立區域以鄭縣爲最適當；設於省會開封，亦甚便利。
- 二，行政組織 組織系統擬規定如次：

校 長	
校務會議	校務會議
經濟監察委員會	訓育會議
圖書科學用品委員會	事務課
商業改進會	事務會議
合作委員會	合作儲蓄銀行
推廣委員會	消費合作社
	參觀調查部
	商民圖書室
	商品陳列室

三、設備

(1) 校舍 依學生六班計劃，應需禮堂六大間，宿舍六十間，普通教室二十間，特別教室十二間，傳達室三間，辦公室十二間，自習室三十間，學生自治會辦公室四間，養病室五間，接待室三間，會議室六間，理髮室

河南政治教育生產改進實施計劃

兩間，教職員住室十五間，校長室三間，圖書室三間，盥漱室十五間，閱報室三間，浴室六間，食室三十間，標本儀器室六間，游藝室，診病室，成績室，醫藥室，儲藏室，商品陳列室，消費合作社合作儲蓄銀行等五十間。

(2) 消費合作社 設立合作社以謀學生實地練習；提倡合作事業；並便利公眾消費。

(3) 合作儲蓄銀行 設立合作儲蓄銀行以謀學生實地練習；提倡信用合作；並獎勵平民儲蓄。

(4) 打字機教室 打字一科為商業實用技術之一，需要甚多，應設置華文打字機十五架，及英文打字機十架，藉便應用。

(5) 商品陳列室 為比較各種商品藉資觀摩，並提倡國貨起見，應設一小規模之商品陳列室一處，商品之蒐集，得由教廳酌撥購置費若干元，餘由

捐贈及學校節餘項下隨時添置，其辦法另定之。

(6) 商人圖書館 應指撥專款設一規模完備之商人圖書館一所，以備學生參考之用，並實行公開招徠商民借讀，力謀推廣商業常識。

(7) 學校所在區域內所有建設機關所經營之各種商業，應遵照建教協辦生產教育綱領力謀協作，以增加學生實習機會與經驗。

四，課程標準

按照教育部頒佈之暫行商科課程標準酌減堂課，增加實習。學生實習學分不及格者，不得畢業。

五，訓練標準 平時對於人格之陶養標準如左：

(1) 須養成其廉潔負責之美德；

(2) 須養成其敏捷和決斷的能力；

(3) 須養成其調查經濟社會狀況之習慣；

河南政治教育生產改進實施計劃

河南政治教育生產改進實施計劃

四六

(4) 須養成其謙恭和悅的禮貌；

(5) 須養成其勤勉耐勞的習慣。

六、參觀調查費實施辦法

商科學生參觀調查最爲重要，蓋欲求經濟之發展及農工商業之改良，非有實地之考查，不足以資改良之借鏡。關於參觀調查辦法列左：

(1) 參觀調查種類 參觀調查種類分本地調查外埠調查，本地調查于課餘時行之，外埠調查於第三年下期行之。

(2) 調查事項 調查事項分市場調查，各業調查，國貨調查，人民生活調查，物價調查等，調查完畢後均應分別編製報告書及各種統計圖表。

(3) 調查成績之計算

(甲) 本城調查加入統計學分計算；

(乙) 外埠調查無故缺席或成績不及格者，不得畢業。

(4) 調查表格及調查實施細則另定之。

(5) 參觀調查費應列入學校預算內。

3 舉辦推廣事業

一，舉辦商品展覽會——各校應廣徵各種商業出品舉辦商品展覽會觀摩比較以資改進每學年至少舉行一次

二，舉行商業講演會——各校應考查地方商業情形，因需要商業應舉行商業講演會，招徠商人蒞會聽講以灌輸商業知能，每學月至少舉行一次，並應由全校員生組織巡迴講演團分赴各商業區域講演，並考查實況指導改良，每人每學期至少出發講演二次。

三，組織商業改進會——各學校應約請當地富有經驗之商人及商業專家共同組織商業改進會調查商業情形研究改進方法以謀社會商業及學校教育之改進

四，提倡合作事業——各校應審查當地商業情形指導商民組織各種合作社並參與

河南政治教育生產改進實施計劃

河南政治教育生產改進實施計劃

四八

實際活動以增加學生實習機會并謀地方商業之發展

五，開放學校設備——各校應將有實習場所及專科設備規定開放辦法一律開放歡迎民衆參觀

六，開辦商業講習會——各校應利用寒暑假假期審查地方商業需要酌量開辦各種商業講習會以推廣商業教育增進商民知能

七，舉辦同業聯歡會——各校應于每學期舉行同業聯歡會一次約請當地方商業界參加以聯絡感情激節興趣

二，擴充省立職業學校計劃

子，應辦科別——依全省物產狀況及人材需要定之

查河南地處中原，全部爲農業社會，風氣晚開，產業落後。復以年來迭受兵匪戰亂之摧毀，社會經濟益形枯竭，民衆生計愈趨艱窘，救濟之方，只有積極發展職業教育，培養各項技術人材，力圖改進生產，開發財富，以救貧苦而厚民生。茲將河南地方環境

需要與應行提倡改進事業實際情形，規定河南職業教育應辦科別並分別說明於後。

1 農科

河南一片沃壤，農產豐富，商邱附近如杞縣，太康，淮陽等處，素以麥產著名。洛陽，偃師，靈寶，閿鄉，安陽，湯陰，新鄉；等縣以產棉為最盛。信陽一帶，水稻為主要作物。輝縣境內，宜於牧畜，其所有產品，具適於農產製造之用品，泌陽附近各縣，山藥地黃等藥用作物為出產大宗。汝屬一帶麥及雜穀為最普遍。就各地原有特產而謀改進，實為職業教育最要之點。故河南提倡並改進農業，首宜注重麥作，棉作，稻作，藥用作物及農產製造等。而設施適宜之地區，則麥作應以商邱為中心；棉作應以安陽洛陽二處為中心，稻作應以信陽為中心；農產製造宜於輝縣；藥用作物宜於泌陽。

2 林科

河南全境除豫東為平原外，其餘各處，山陵重疊，最宜造林。北之太行，西之嵩山，南則有大別桐柏，均為天然良好林區。就現在調查所得，除豫西之盧氏內鄉及豫南之信陽南五縣各山中，可以產出少許木材外，其他幾無森林之可言。河南建設廳對於林業之提倡，已將全省分五區，設局辦理，故就林業之宜速發展及技術人材之需要

河南政治教育生產改進實施計劃

五〇

言，在教育上亟應設科辦理。而適宜之地區，則豫北以輝縣爲中心，豫南以信陽爲中心，豫西以登封爲中心。

3 蠶科 河南各處均宜於蠶桑，而南陽方城魯山一帶，桑蠶山蠶，尤屬相宜，原產絲綢，爲量頗鉅，蠶桑織染，以南陽或魯山爲實施中心以謀改進。

4 織染科 河南產棉產絲，爲量頗鉅，而紡織工業，仍不發達，亟應力加提倡改進，而其設施地區則安陽洛陽既爲棉作中心，自宜提倡紡紗織布。密縣魯山南陽南召方城鎮平等處出產綢絲既多，自宜改良纜絲及織染。即其他各重要城市，亦皆宜於提倡。又呢絨應用最廣，在豫西豫北與陝晉河北毗連之區，利用陝甘順德及修武等縣所出之羊毛低廉價格，提倡毛織，亦較易易。

5 工藝化學科 此類工業最切生活需要，而其消耗之量亦最廣。以此等工業原料豐富，製造便易，隨時隨地，皆宜提倡，充作家庭副業，更屬相宜。

6 商科 河南商業不甚發達，而各交通便利之城市，漸有集中之勢，是項人才尙屬

缺乏，現在辦理科，一以提倡商業，一以供給人才，故以擇交通暢達商業繁盛之區，培養是項人材，俾得實際。

7 打字速記印刷等職工人材養成班

8 農民銀行人材養成班

9 製造工業之領袖人材及匠目人材養成班

10 農林警察人材養成班

11 土木工程監工人材養成班

以上七至十二各項人材現時亟感缺乏之無論建設事業或農村事業各方面均有需要亟應設法養成俾與社會事業供求相應

丑，設校地點——依農產分部區域及實施使利定之

全省物產狀況及各科需要情形，略如上述，茲依需要之原則，求其使利於觀察實習改造，集中研究，力趨實際，易於訓練，特規定辦理職業教育設校地點如左：

河南政治教育生產改進實施計劃

1 開封 開封爲省會所在，商業繁盛，工藝品之行銷頗爲暢旺，各種布疋胰皂香水牙粉等類，需用甚多，學生實習觀摩均易，宜設織染及化學工藝二科。

2 汝南 汝南一片沃壤，適於農桑，麥作棉作均宜，提倡改良實爲切要，宜設農蠶二科。

3 洛陽 洛陽爲西通秦隴及晉南之孔道，其商品出境運銷者甚鉅，實習工廠營業甚易，且爲產棉一帶之中心，培育人材，改進農工業，成效易著，宜設織染化學二科；如設農科，應注意棉作。

4 輝縣 輝縣近山，地勢幽靜，農林教育最爲適宜，且有省立農林局，所有肉用卵用及牛羊乳等類產物亦富，均是爲製造罐頭之原料，其苗圃林場，亦可藉作育苗造林各項技術之實習，實施教育，收效易宏。宜設農產製造及森林二科。

5 沁陽 沁陽附近各縣，農產素稱豐富，藥用作物出品亦夥，均有改進提倡改進之必要，宜設農科，重藥用作物。

6 南陽 南陽絲綢產量頗大，行銷亦廣，惟固守成法，經久不變。終歸落後。提倡國貨土布之類，亟應培養織染技術人才，力求改進，宜設蠶桑及織染二科。

7 信陽 信陽近山多水田，宜稻，山地產竹，木材亦多，木炭及茶亦為大宗，既應改進，復易實習，宜設農林二科。

8 安陽 安陽為豫北一帶產棉之中心，且為棉貨聚散地，並有紗廠，為造就實用技術人材及改進棉作計，宜設農科紡織科。

9 鄭縣 鄭縣為商貨聚散之地，四通八達之商埠，工商業均較發達，商業人材出路較寬，訓練易臻實際，故宜設商科；或設工科。

10 商邱 商邱一帶為麥作中心，宜設農科。

11 農民銀行農林警察，土木工程監工及製造工業之領袖與匠目打字印刷職工等人材，短期訓練機關設立地點臨時另定之。

寅，擴充步驟——依職業教育進行現狀及教育經費預算分配狀況定之。

河南政治教育生產改進實施計劃

河南政治教育生產改進實施計劃

五四

按河南現有省立職業學校五處三處係農科二處係織染科應亟籌辦高級職業學校以應需要茲依上項辦理科別及設地點暫定三年擴充步驟如左：

1 二十二年度

- 一，擇定區域開辦高級農林科職業學校一處招生二班以繼續增至六班爲限或就現有初級農科職業學校一處添招高級以增至三班爲限
- 二，劃分高中商科獨立辦理設於鄭州其預算暫以六班爲限
- 三，繼續增招省立第一職業學校高級織染科一班暫以增至三班爲限
- 四，協同建設廳視地方農民銀行人材需要開辦農民銀行人材養成所

2 二十三年度

- 一，繼續擴充高級農科職業學校班次并開辦附設農林警察養成班
- 二，開辦短期化學工藝傳習所於鄭州
- 三，增設初級蠶桑織染科職業學校一處於南陽

- 一，繼續增招以上二年度新設農織各科職業學校班次并酌添科別
- 二，開辦土木工程監工人材養成所并以性質在各職業學校或建設機關內附設製造工業領袖及匠目人材養成所
- 三，開辦職工科并籌辦女子職業學校

五 河南各縣職業教育實施計劃

(一) 目標及原則

河南各縣依地方產業及民衆生技之需要適用河南省辦理職業學校之原則辦理初級職業學校及短期補習性質之學校養成具有生產技能及實際生活能力之生產勞働份子以實現民生主義爲目標

(二) 實施辦法

河南政治教育生產改進實施計劃

子、經費之規定

以全縣教育經費百分之二十至三十爲職業教育經費，但在創設時期得酌量增加之。

丑、設施程序

1 各縣辦理職業教育之初，須先從事調查該地實際需要及生產情形，擬定設施計劃呈請教育廳核准施行，若限於資力，可謀逐漸分期之擴充或先辦職業補習教育。

2 設科標準

- 一，職業學校之設科，須絕對根據地方需要及生產狀況并須顧及國民經濟能力。
- 二，凡創辦職業學校而欲決定設科時，對於地方應與應革之職業狀況，須先有詳切之考查。

三，職業學校招收學生，必審察其環境志願及將來生活需要。

四，職業學校招收學生，必須審察社會需要人材之數量，以定辦理班次及學額之多寡。

3 學科分配

一，各縣職業學校學科分配依河南省辦理職業學校之原則之規定以實習佔百分之五十主課佔百分之三十副課佔百分之二十爲原則但因科別年限作業性質之不同可酌量情形加重實習時間至百分之七十堂課減至百分之三十

二，縣立職業學校改進計劃

(子) 各縣現有農蠶織染各科職業學校或附設之職業班一律按照省立職業學校改進計劃並依上項實施程序嚴加整頓

(丑) 各縣改進職業學校首須充實設備擴增實習場所其爲特殊科別者并須由校秉承教育局妥擬課程訓練教學等實施大綱呈准施行

(寅) 各縣改進職業學校首須由教育局會同建設行政機關嚴格考查如其原設科別與當地社會需要不符或畢業人數已達相當程度或辦理數年與當地產業改進人才需要無若何優良影響者得改辦他科或性質相近之科別

河南政治教育生產改進實施計劃

(卯)各縣職業學校學生實習應特加注重除學校設有場廠外須遵照建教協辦生產教育綱領之規定充分利用各縣所有場廠

(辰)各縣限於財力所有各職業學校已設科別過多者應擇其次要者裁去以儘先辦理一科或兩科爲限俟有相當成效相當財力再行添設他科

(巳)各縣依地方生產或職業特殊情形設立之各科職業學校其教材應充分採自地方以科學方法整理研究教授學生其教學訓練須從行而後知嚴格做起期收改進固有產業之效

三、縣立職業學校擴充計劃

(子)各縣創辦中等學校須先辦理職業學校

(丑)各縣鄉村師範學校一律附設職業班安置各項設備及實習場所爲職業班及師範生職業技術訓練之用并須遵照建教協辦生產教育綱領互濟收效

(寅)自二十二年度起凡距省私立中等學校區域較近之縣份所有已設普通中學

經考查辦理無成效者一律改爲職業學校

(卯)自二十二年度起凡縣教育經費全年收入在三萬元以上之縣份未設職業學

校者一律添辦職業學校一處或與鄉村師範合辦

(辰)自二十三年度起凡教育經費全年收入在二萬元以上之縣份均須有職業學校或附設職業班

(巳)至二十四年度止各縣職業學校班次至少須達到三班爲各縣職業教育發展第一期其成績優良者得呈請省款獎助獎助辦法由教育廳另定之

六 普通學校實施職業訓練計劃

一、小學實施職業訓練辦法

子，旨趣

小學施行初步之職業教育，并非要養成專精一業之學徒；係於實際生活中，使兒童

河南政治教育生產改進實施計劃

能利用環境處理事務，獲得職業上之了解；并養成能尋覓自己前程，能佈置自己環境之能力。

丑，目標

- 1 養成兒童適於服務的正當習慣
- 2 授以生活技能的概念
- 3 指導擇業就業的途徑及畢業後服務的準備
- 4 培養服務社會的興趣
- 5 從事於勞苦的鍛鍊以造成健康的體格
- 6 養成互助合作的精神
- 7 使認識社會的職業
- 8 使了解社會一般的現象
- 9 使了解人類實際的生活

10 使認定正確的人生觀

寅，原則

1 要能使教育上一切設施，都能造成大多數有實際生活上之技能與服務社會的能力。

2 要注意組織或添設實際職業上有用之兒童活動團體使兒童有直接參與之機會以使之了解職業活動的歷程，養成從事職業之興趣。

3 要注意學校中之一切活動，多使之與實際社會的各種職業活動有接近溝通之機會。

4 要注意學校中之一切活動，均含有職業，意味之存在，與職業作用之表現。

5 在教學之課程中，要使各科均有活動之餘地，以資職業輸灌之補入；於教學之主旨上，須根據兒童個性之發展，以窺察其對於職業之興趣。

6 在訓練指導上，須注意打破兒童卑視勞動之觀念與「不勞而獲」之誤謬思想

河南政治教育生產改進實施計劃

卯，實施辦法

1 基本學科之教學要點

一，低級部（一二年級）——用設計教學將各種職業為設計教材的中心——如建造的單元及遊戲等或圖工學習製作均可示以職工勞作意趣

二，中級部（三四年級）——與低級沒有若何變更，不過從各種職業之遊戲動作，而逐漸趨向於研究方面，應使兒童略習木工，竹工，或縫紉工作進為簡易的技能訓練。

三，高級部（五六年級）——此時因兒童生理心理之變更，知識概念比較確定，其對於社會職業之認識與自己職業之需要，即於是時開始，故此時職業教育最關重要，亟應為升學之兒童引起職業的興趣，為不升學之兒童準備就業途徑，總之各科教材須以生產為中心，茲將各科內容必須注重之點列舉如下：

(1) 黨義：注重中山先生實業計劃，農會組織，農工政策，帝國主義侵略與中國實業發展關係……………

(2) 國語：

(甲) 讀法：注意公私文書等職業應用文字及描寫社會生活記載社會事業之文字……………等

(乙) 寫法：注重大小字正楷速寫及速記等訓練

(丙) 作法：注重契約單據信札公私文書之習作

(3) 自然：注重農作，園藝，養蜂，養蠶，養鷄，養豬……………等智識及技能

(4) 算術：注重商算及日常簿記應用之訓練

(5) 藝術：注重簡易圖案之繪畫，土，木，竹，編等工藝簡單器具之製造，尤須注意本地工業及製造農產品等方法

河南政治教育生產改進實施計劃

河南政治教育生產改進實施計劃

六四

(6) 地理：注重本地物產及改進方法

(7) 公民：注重合作社智識

2 特設職業科目之原則

一，按當地出產添設職業科目

(1) 如鄆陵：等縣以織布賽花爲業者頗多，則添設織染園藝等科目。

(2) 如許昌等縣產菸葉頗多，銷路亦廣，則添菸葉種植及焙製法。

二，按學生家庭職業添設職業科目

(1) 如鄉村之兒童父兄，多爲農業，則學校應添園藝，林學，農具製造等科目。

(2) 如城市之兒童父兄，多業商賈，則學校應添商業，珠算等科目。

辰，設備

施行職業訓練應有充分之設備，每校應設一學校園，其限於經濟之處，并須與環境

上相關之事業團體或機關聯絡，擴充學生觀摩實習之機會，期得技能嫻熟合於實際。

已，師資訓練

1 省立師範學校應實行下列各點：

- 一，加授商業，工業，農業等選科。
- 二，指導學生實習，設置實習場所，并與事業機關或團體聯合。
- 三，原有之工藝科目，應注重實用之製造。
- 四，師範生不嫻一業或長於一技者，不得畢業。

2 高中職業科及職業學校應實行下列各點：

- 一，加授職業教育職業指導及主要教育學科。
- 二，學生在最後一學年內須在小學實習實習不及格者不得畢業。

- 3 縣立師範學校：應就該校所在地最宜之某種職業定為必修科；並注重實習成績，不及格者，不得畢業。

河南政治教育生產改進實施計劃

二、中學實施職業訓練辦法

子、目標及原則

1 根據中等教育宗旨實施方針：「中學教育應根據三民主義，繼續小學之基礎訓練，增進學生之基礎技能，為預備研究高深學問及從事各種職業，以達適應社會生活之目的。」普通中學，必須實施職業選練以達到從事各種職業之目標。

2 使學生職業選定能切合於個人環境，并能實用於社會，以養成國家生產份子。

3 使無力升學或中途輟學之學生，能繼續從事於實業以求得生活上之圓滿。

4 增加職業科目，須切合社會環境之需要。在三年內確能預定修習完成者。

丑、環境之改造及普通課程職業化

1 校舍宜寬大堅固適用，手工工廠設備應盡量充實。

2 圖書館宜多購關於職業教育書籍及刊物。

3 每校須設一標本室採集本地地方之人為的與天然的產品陳列觀摩

4 校內宜附設銀行商店或合作社及廣大之學校園。其增加農林園藝等科者，宜設試驗場。

5 在女子學校應特別注重家事教育之設備。

6 第三學年之國語應注重應用文字之講習。

7 數學宜注重運用速率及應用簿記等。

8 自然科學注重當地教材及應用科學常識等。

9 圖畫注重用器畫圖案畫廣告畫等。

10 手工男生注重木工，金工，粘土細工，并當地手工業出品之實習。女生注重縫紉，編物，刺綉，製花，製菓等，並當地手工業出品之實習。

11 第三學年除加重職業訓練外應充分使圖畫手工兩科職業化。

12 其他史地社會等科，應注重職業常識之培養。

寅，添設職業科目及充實設備辦法

河南政治教育生產改進實施計劃

河南政治教育生產改進實施計劃

六八

1 各中學校添設職業科目應合於左列條款之一

一，環境上需要提倡或改進者

二，係地方特殊產業有提倡及發展之可能者

三，經濟的輕而易舉者

四，適於當地學生到社會上就業謀生者

2 各中學校添設職業科目，其教學時間應遵照部章於各學年內配定之並得將手工圖畫教學時間酌量變通。

3 就普通中學依河南環境需要，不計各職業學校已設之科別，而便於設施之科目，擇要列述如下：

一，工廠設備與管理：授以工廠設備，工廠管理及工廠衛生等，可於第三學年以每週三小時學習之。

二，煉油：授以精製油漆等，可於二學年內以每週三小時選習之。

三，蜜業：授以製坯，上袖，彩飾等，可於第一二學年以每週三小時選習之。

四，養蜂：授以養蜂學，蜂業經營法，巢礎製造法等，於二年內以每週二小時選習之。

五，簡易機械製造法：授以機械製圖初步，木工模形，礮砂，鑄工，鋸工，機械使用法等，於二學年內以每週三小時學習之。

六，織染：授以織法染法等，於二學年內以每週三小時學習之。

七，化學工藝：授以燭皂化粧品之製造及漂洗電鍍等，於二學年內以每週二小時學習之。

八，蠶桑園藝：於二年內以每週二小時學習之。

4 職業科目之修習，除工廠設備與管理為共同學習科目外，其他至少須修習一種。

5 各中學校視環境需要酌加職業科目一種或數種定為選修學程。

6 設備務求實際，各校經教育廳核准增加職業科目後，須造具設備計劃專案辦理。

7 每年作業出品之盈餘價值，為擴充設備之補助。

卯，教學要點及職業指導

- 1 職業化之教學法須採用直觀教學法，使學生獲得真確之知識與學習之興趣，並酌用設計教學法，以利用團體活動引起學生合作精神及養成爲人羣服務之習慣。
- 2 利用校中商店圖書館生物園等。以供給學生實習各種任務。
- 3 利用談話以確定學生職業觀念之信仰。
- 4 應養成學生勤勞習慣，使了解雙手萬能之義意，並注重職業品性修養。
- 5 減少校役，一切掃除等事，以師生分別擔任養成勞動習慣。
- 6 應注重訓政工作中之七項運動。
- 7 設學生職業指導所，以指導學生就業或升學之途徑

七 附錄二十年度河南職業教育實施方案二起一擇錄

上項所載河南省生產教育實施計劃，大半係依照去年河南省教育廳職業教育設計委員會所製定之河南職業教育實施方案擬成，茲更將該方案內之七八兩起，摘錄於次，以備參照。

七，婦女職業教育方案

(一) 旨趣

(甲) 現代女子對於職業教育較男子尤為需要。男子本其數千年來在社會上服務之地位，即未曾受相當職業教育，亦有獲得職業之可能。而女子深印數千年來之舊習，深處閨中，社會事務不聞不問，既無相當學識，又乏獨立技能，徒以婦女解放男女平等口號，日事宣傳，而不急謀提倡女子職業，以治其本，恐二萬萬女同胞，終無自謀職業之一日。國民半無職業，國家焉能富強。

(乙) 女子職業教育應單獨設立。男女同學本已實行，而女子及其家族之心理，尚多執於舊習，不肯令其女子與男生同處一校，某處如無特設女校，甯使其失學，亦不願

使其男女同學。女子求學機會原少於男子，而現代社會男女畛域，尙未儘泯，如不單爲女子謀就學機會，則男女求學機會，永無均等之一日。况女子因個性上生理上種種關係。在職業教育中，不能與男子受同樣之技能訓練與陶冶，強迫同學，尤屬非宜。

(丙) 應先設立實驗女子職業學校爲各縣作模範 吾豫省立女子職業學校尙付闕如，急應籌設規模宏大設備完全之模範女子職業學校一處，以培植各種職業人才，出而爲各縣提倡家庭工業，籌辦女子工藝傳習所與女子職校等之領導，而謀女子職業教育之普及。

(二) 目標

(甲) 適應婦女個性及社會環境之需要，養成專門技能實際經驗之服務社會人才。

(乙) 推廣女子職業補習教育，以提倡改良家庭工業增進國家生產力之準備。

(丙) 培養各縣辦理女子職業教育及婦女補習教育之師資，並促進女子在社會上之職業地位。

(三) 原則

(甲) 女子職業學校應注重學生個性發展，平時實習成績，及職業指導，力謀技能嫻熟，學能致用，期收知行合一之效。

(乙) 女子職業學校之修業年限為彈性的，依個人能力，科學性質與社會需要規定之。

(丙) 女子職業學校之教學實習，必須有充實之設備，其課程應如左列之分配：

(1) 實習佔百分之五十

(2) 主科佔百分之三十三

(3) 副科佔百分之十七

(四) 設科

斟酌現在河南女子職業需要之情形，其適宜於女子職業科而為現在所應舉辦者，有下列各種：

河南政治教育生產改進實施計劃

河南政治教育生產改進實施計劃

七四

(甲) 蠶絲科

(乙) 織染科

(丙) 應用化學科

以上三科以單獨設立為原則，但於現有省立職業學校內亦得酌量添招女生班次。

(丁) 家事科

(戊) 縫紉科

(己) 刺繡科

(庚) 工藝科

以上四科應於女子師範或女子中學內，規定課程一律修習或選修，並依照本省社會生活及產業之需要，酌量單獨設立女子職業學校。

(辛) 草帽辮科

草帽辮為吾豫特產品之一，又適宜於家庭婦女，急應提倡改良，而推廣之，以

爲大宗出口之準備而增進吾豫之地位。

此科可設短期傳習所

八、職業教育師資標準及訓練辦法

甲，導言

辦理職業教育之要素爲經費設備及師資，就中以師資一項尤關重要。向者職業學校，每多未如所望，推厥最大原因，靡不由於師資缺乏，辦理不良之所致。茲特確定職業教育師資標準及訓練辦法，以期補救。

乙，師資標準

A 校長

- 一，國內外大學農工商科卒業，曾服務二年以上著有成績具有學校行政才幹者
- 二，國內外農工商專科學校卒業服務職業學校教員三年以上著有成績并具有學校行政才幹者。

河南政治教育生產改進實施計劃

七五

B 教員

- 一，國內外大學農工商專科學校卒業對於所習專科具有實施經驗者。
 - 二，國內外大學農工商肄業在三年以上曾從事教育或農場工場商業滿一年著有成績者。
 - 三，曾卒業高級職業科並服務農工商等職務二年以上或曾受專科訓練經校長認為合格者
- 丙，師資訓練辦法

一，辦理師資養成班，上列教員人選，現在感覺缺乏，亟應辦理師資養成班，招收各農工商專科以上學校高級職業科畢業生分科施以短期職業教育及專科訓練。

二，河南大學農學院添設農業教育學。

三，規定獎學金名額，獎勵就學國內成績卓著之農工商科各大學或專科學校及著名之職業學校肄業之學生。

四，凡省立職業學校高級科之學生有志於職業教育者，於第三學年須選修教育學分，畢業後得充任各縣立職業學校教職員。宜於窮學科學分數由學校規定。

目錄

開封杏花園鎮教育計劃大綱

開封大花園教育村計劃

河南省立汝南生產教育園藝科實驗場實施計劃草案

河南省立鄭州職工學校實施計劃草案

附誌

開封杏花園鎮教育計劃大綱

一 社會概況

杏花園係開封縣的一個小單位自治區，位於開封城內之東北部，全鎮包括杏花園，鐵匠胡同二街，街道窄狹，路政不修，兩旁密排着一般手工業者的生產處所，全鎮人口，百分之七十以上都是生產勞動者，不過因為生產方法守舊，出品銷路不廣，多數生活異常艱困，甚有晝夜勤勞，不獲一飽者，加以教育幼稚，風氣閉塞，雖具有勤樸耐勞的民族德性，因受經濟及知識的相互壓迫，却充分表現出沒落的景象，狠可以代表中國城市一般舊手工業者生產組合的雛型。其戶口，職業等情況據調查如左：

(一) 人口調查統計

1. 全鎮住戶共二百三十五戶，營工商業者一百二十一戶。
2. 全鎮人口共一千三百三十二名，營工商業者七百人。

3, 男子九百八十一名, 女子三百五十一名, 十五歲以下者二百四十二名, 十五歲至四十歲者七百零五名, 四十歲以上者三百三十五名。

(二) 職業統計

杏花園鎮職業統計表

職業種類	戶	數	人	數	備	註
政界		二十五		六十三		
教育界		十四		七十二		
軍警界		十三		三十五		
商界		十八		一百一十七		
工界		一百零三		五百八十七		
無職		六十二		四百六十二		無職業多爲兒童及婦女
總計		二百三十五		一千三百三十二		

杏花園鎮工商業統計表

職業種類	戶數	人數	備註
銅匠	五十	二百八十二	
鐵匠	二	七	
銀匠	一	八	
染匠	三	二十八	
油漆業	八	四十六	
刻字業	一	二	
筆業	七	七十二	
布舖	一	二	
木匠	二十六	一百六十二	
錫匠	二	六	

泥水匠

一

二

刷子骨頭匠

二

十一

裱糊業

二

九

畫匠

三

八

書業

一

二

紙烟業

一

四

茶館

二

十二

成衣鋪

二

十二

油鋪

二

十二

雜貨鋪

六

二十五

理髮業

一

四

饅舖

一

二

總計 一百二十一 七百 無職業之婦女兒童未列入人數

杏花園鎮生產能力調查表

每月收入銀數 戶數 備註

二百元以上 無

百元至二百元 六

五十元至百元 三十二

十元至五十元 一百一十四

十元以下 二十一

總計 二百三十五 無職業者未列入

以上三表係委託杏花園鎮鎮長所調查，是否可靠，雖未敢定，但大致情形，或

無舛誤也

二 教育目標

理論與事實都如此告訴我們，產業革命的波濤，將要捲沒了中國固有的一切手工藝，農村家庭手工副業不但早經絕迹，就是廣泛的城市手工業者，也無處不感到瀕於絕境的恐怖與悲哀。事實是如此的：

- (一) 新式的機器生產方法，淘汰了拙笨的手工技術。
- (二) 機械工業的精美出品，代替了粗製濫造的土貨。
- (三) 「托拉斯」和其他合理的經濟組織，摧殘了封建的行會制度。
- (四) 三十年來教育實施的結果，和世界新教育潮流之趨向，已明白暴露了過去教育之失效，和不適合中國現在社會之需要。

所以我們要想挽救中國手工業的危亡，發展城市民眾經濟，糾正過去教育之錯誤，必須：

- (一) 實行以社會和生活為中心的教育——教育之內容方法均以整個社會，勞動生產。和實際生活為中心；以免除分割，對立，浮泛空虛之弊害。

(二) 改進手工業者的生產技術——從原有生產技術的循序改進，使能運用適當的機器，以便迎頭趕上，免致落伍。

(三) 改進手工業者的生產物品——調查一般社會對於生產物品的供求情形，從而盡量改良出品，以求適應其需要。

(四) 改良手工業者的經濟組織——打破封建的行會制度，和個自為政的經營方式，採用開明的合作制度，以集中並增加社會生產的力量。

(五) 改變手工業者的人生態度——救濟愚昧與貧窮相互為崇之事實，提高公民常識，訓練社會道德，養成開明的進步的人生態度，以充實人民生活。

因此我們根據杏花園鎮的社會情況，確定整個的教育目標：試行社會生產教育，以充實市民生活，實現理想社會。

三 實施原則

(一) 以生產勞動爲教育活動中心，用教育的力量改良生產，由生產活動中，實施教育，使教育與生產事業打成一片。

(二) 以鎮民全體爲教育活動人員，俾兒童教育與成人教育，打成一片，並自教教人，以收相濟爲用，齊足並進之效。

(三) 以鎮區全部，爲教育活動場所，混合家庭教育，學校教育，社會教育的方式，相機應用，以謀教育力量的集中，教育效率的增高。

(四) 以市民整個生活爲教育活動範圍，從市民生活之各方面，應用各種適當的方法，實施各種有效的教育，俾教育與生活融合爲一。

(五) 生產能力的增進和生活習慣的培養，同時並重，俾生產和消費互相適應，以養成經濟的暢遂的生活習慣。

(六) 以經濟有效之方，利用並培養全鎮人才，全鎮財力以辦理全鎮教育及生產事

業。

(七) 以促進生產合作爲活動的先鋒，以改良生產物品爲活動的骨幹，以改善生產技能爲活動的重心，以增加社會生產爲活動的鵠的。

四 實施辦法

甲、行政組織

(一) 杏花園教育行政委員會爲全鎮教育行政之最高權力機關，設委員九人至十一人，由實驗區委員會就具有左列資格之人員中聘任之。

1, 本區內之保長

2, 熱心公益提倡教育之公民

3, 省立實驗民衆學校之教職員

4, 對於社會生產教育富有研究及經驗之專家

5, 對於工業上具有相當技術及知識者

6, 實驗區委員會委員及幹事

(三) 教育行政委員會之職權如左

- 1, 決定全鎮教育實施方針及計畫
- 2, 決定全鎮教育事業經費之籌措方法
- 3, 審核全鎮教育事業經費之預決算
- 4, 監督並指導全鎮教育事業之進行
- 5, 激發並引導全鎮公民從事各項教育之活動
- 6, 決議本鎮教育指導人員及人民關於教育之建議
- 7, 其他重要教育事項

(三) 教育行政委員會設常務委員三人由全體委員互推之召集會議處理日常事務

(四) 教育行政委員會之下分總務事業二股設總幹事一人由實驗區委員會聘任之秉承行政委員會負責辦理二股事宜

總務股之職務：

1, 屬於調查統計之事

2, 屬於文牘會計庶務之事

事業股之職務如左

1, 屬於普通教育

2, 屬於職業教育

3, 屬於補習教育

4, 屬於特別訓練之教育

5, 屬於合作規畫及進行

二股之詳細計畫由教育行政委員會根據上列各項依實施程序隨時分別規定開辦之始總務股暫不設幹事僱事務員一人辦理文牘會計庶務事宜關於調查統計由事業股兼任事業股暫設專任導師三人兼任導師二人單級小學教師二人俟事業進展再行擴充各員均由實驗區委員會分別選任之

乙、活動方式及程序：

(一) 以學校教育為改造全鎮事業及生活之活動的主要機關

(二) 舉辦全鎮社會調查，特別注重經濟的調查，如職業種類，生產及消費的情形，收納與支出之盈虧等

(三) 根據社會調查之結果，分別登記各項生產活動為若干種類，從而劃分為若干組，以便實施設計及訓練。

(四) 就各組或各家之共同需要，分別組織信用，生產，販賣，消費……等合作社。

(五) 根據各生產組別之需要，利用合作社之力量，在某種精確設計之下，分別先給予以相當知能上之訓練。

(六) 視訓練之性質而定訓練之場所，如利用學校，茶館，工廠，人民辦公處所，家庭客室等處。

(七) 某種需要之知能熟練後，即指定活動方向，開始工作，由各負責指導人隨時說明並指導之。

(八) 相機舉行與社會生產有關之各種訓練，如語文訓練，康樂訓練，公民訓練，家事訓練等。

(九) 從各種訓練進行中充分宣傳社會生產之關緊，合作社之意義，改良生產技能與生產出品之必要，以及我們辦理實驗區和人民應予合作之要旨。

開封大花園教育村計畫

一，試驗目標

試行社會中心教育，發展農村經濟充實人民生活，以謀中華民族之復興，公平社會之實現。

二，實施原則

(一) 以全村為整個教育場所，取消學校形式，並打破家庭學校社會三種教育分立的制度。

(二) 以村衆全體為教育之對象。施行混合式之教育，打破小學教育成人教育分立的傳統觀念。

(三) 寓教育於整個生活之中，就社會實際需要，隨時隨地施行有形或無形之教育，所有按時上課下課寒假暑假及學期學年等辦法一概廢除。

(四) 以農村社會直接或間接的經濟活動為基礎，製為大單元的設計，在不違背心理的原則之下，特別着重陶冶社會生產的品格，訓練社會生產的技能，並熟練與社會生產有關之各種知識。文字教育僅居輔助地位，所有科目制度，教科書制度，一概廢除。

(五) 提倡『互教制』指導村衆互教，俾教育事業得以推廣，教育效率得以增進。

三 組織概要

本教育村之組織，分研究，教育，合作三股，設指導主任一人，主持試驗工作進行事項。各股任務及人員名額如下：

(一) 研究股

本股設正幹事一人，副幹事三人，其任務如下：

- (1) 調查本區內人民職業土產種類生產狀況及生活需要。
- (2) 研究本區內土產改良之方法。
- (3) 研究適於本區內人民從事之家庭工藝

(4) 編製大單元的教學設計

(5) 其他

研究結果如有價值，其應用範圍斷不止一村。故在研究工作上所需費用，宜就事業之性質規定。初辦時擬設具有農工訓練之幹事一人，教育訓練之幹事三人分擔各項任務。

(二) 教育股

本股設正副指導員各一人其任務如下：

1. 組織村衆，推進各種教育活動
2. 推廣研究結果，改進村衆生活
3. 其他

本股事業範圍相當於通常學校教育及社會教育兩方面之工作，爲適合我國經濟情形

俾將來易於推廣起見，本股費用應力求經濟，以不超過本村村衆在通常學校教育及社會教育項下應需經費爲原則。其指導員以曾在鄉村師範或師範學校畢業經驗豐富之鄉村小學教師擔任之。

(三) 合作股

本股設正副幹事各一人其任務如下

1. 辦理信用合作
2. 辦理生產合作
3. 辦理販賣合作
4. 辦理消費合作

本股事業，並非爲一村而設，故所需費用，宜就事業之性質規定。

在生產合作事業未舉辦前，關於訓練生產技能之場所，可與村民協作辦理。或在本股指導之下託其代辦，或利用已有場所，給以相當津貼，均無不可也。

此外另辦鄉教育指導員訓練班，附設於本教育村組織之下，其詳細辦法另行規定。

四 大花園村概況

大花園村位於開封曹門外。其土地人口及經濟狀況，就調查所得者略述如下。

(一) 土地

該村面積約十方里，地勢平坦，無山林亦無河流。惟坟地甚多。耕地約三十頃，其中沙地佔十頃，在村之西北隅。至每家所佔田地平均約四五十畝，佔有一頃以上之住戶，殊不多見。

(二) 人口

該村共有住戶一百十九家。其中務農者一百一十三家，無業者六家。每家人口至少四人，平均約七人，有多至二十五人者。總數為八百八十人，其中男四百六十八人，女四百一十二人。其在各年齡時期內之分配如下。

六歲以下

一〇六人

六至十歲

八十七人

十一至二十歲

一五二人

二十至五十歲

三七三人

五十歲以上

一六二人

(三) 經濟狀況

該村農產品以麥豆花生高粱爲主。菜蔬西瓜及白菜次之。副業方面，僅有肩挑，販賣，養雞，養豬，織布，數種。收入頗屬有限，故該村人民之生活除極少數外，皆甚貧苦也。

(四) 將來發展之可能

該村可發展之生產事業甚多，僅舉重要者數種如下。

1. 種柳 該村沙地約有十頃，皆種花生，爲利甚薄。若改種柳條，三年後蔚然成林，以製巴斗提箱等物，可獲巨利。

2. 織布 該村農忙期間，在四月至十月。其餘各月頗多閒時。可由本村合作社除以棉及紡織機等用品，利用農隙，從事紡織；其出品仍由合作社代售，所獲純利，作為各戶合作股本，復用以發展公共營業之生產事業，使本村各戶，皆逐漸變為生產事業之主人翁，庶不致為高利貸者所盤剝也。

3. 養雞 該村出產高粱，用以飼雞，最為經濟。據村農云養雞一隻每年獲利至少一元。惟春秋二季常患雞瘟，無法防禦；且飼養過多亦不便管理，故該村農戶無不以養雞為業者。若於防疫上與以相當指導，並介紹優良雞種，更或辦理集合養雞場，共同管理，則將來養雞所獲之利定可為該村人民經濟來源上一大補助也。

五 教育實施辦法

(一) 於大花園村之中心，建茅屋數間，用為教育村辦公所，及村民會堂。該會堂約能容百人，其旁設藏儲室放置教學活動上各種用品。會堂及辦公室內一切設備，務求簡樸，並以由村民自製者為上選。

(二) 由教育指導員指導組織公義團，服務社，兒童會或類似之團體，為推進教育活動之機關，其詳細辦法另行規定。

(三) 教育活動有需共同參加者，在村民會堂或曠野行之。

(四) 各團體人員，除特殊情形外，均須練習生產技能，由教育指導員支配，於各生產場所行之。

(五) 所有與教育活動有關之知識，就該活動之需要，在生產場所，村民會堂或他處所隨時習練。

(六) 各團體人員在教育指導員支配之下，就個人自身情形，分赴指定之住戶或田野參加下列活動：

1. 宣傳家庭生產的重要
2. 介紹家庭生產的方法
3. 介紹改良生產的方法

4. 指導生產的活動
5. 傳播與教育活動有關之知識
6. 將生產合作的原料分配於各住戶
7. 將各住戶的生產品帶至本合作社販賣
8. 宣傳購用土貨的重要
9. 指導怎樣購買土貨
10. 宣傳節約的重要
11. 指導怎樣節約
12. 其他與經濟活動有關之事項

(七) 指導員須調查村民個性及其家庭狀況，遇必要時，應更調其經濟活動之種類，俾有多方練習之機會。

六，預算 (另頁詳)

河南省立汝南生產教育園藝科實驗場實施 計劃草案

一·原則

1. 本實驗區爲河南省立生產教育之事業機關
2. 本實驗區之目的在實行經濟生產改進社會生產并造就領導及參加社會生產之技術人才以期實現教育生產化生產教育化之理想
3. 本實驗區爲達到前項目的起見得招收學生但不採學校教育之形式
4. 本實驗區在訓練學生時以做爲主力求學理與實際勞心與勞力之融合并注重感情意志之陶冶

二·組織

1. 本實驗區以委員會爲最高權力機關由教育廳聘請本省富有聲望之教育專家及農林專家

組織之

2. 本實驗區設總幹事一人導師數人由生產教育委員會聘任之其餘職員由總幹事聘任
3. 本實驗區設生產教育部管理部及推廣部三部分担各項事宜部主任由導師兼任之
4. 本實驗區訓練人員分專門組普通組兩組依各組之性質招收高中或初中卒業及同等學力者
5. 本實驗區設於汝南以原有二職之設備及校產為基礎徐謀擴充

三·生產計劃

本區暫以園藝為主特注重於菓園及苗圃之經營棉作蠶桑養雞養蜂等為副

1. 園藝部

甲·果樹園八百畝葡萄園二百畝桃園一百畝蘋果園二百畝雜果園一百畝

A 葡萄園 製酒葡萄園一百畝用單幹水平式整枝株間三尺行間四尺每畝可植五百

株自栽植後第四年起每株可產果五斤每畝可產二千五百斤約可製葡萄酒一千五

百斤每斤價洋三角可值四百五十元百畝共值四萬五千元生食用葡萄園一百畝用單幹水平式整枝法株間四尺行間五尺每畝可值三百株自栽植後第四年起每株可產十斤每百畝共產三十萬斤每斤價銀五分共值洋一萬五千元

B 桃園 用杯狀整枝法株間一丈二尺行間一丈五尺每畝可值三十三株自栽植後第四年起每年每株可產桃二百枚每枚一分每株可值二元每畝六十六元百畝六千六百元

C 蘋果園 用圓椎體整枝法株間一丈行間一丈每畝可植六十株自栽植後第六年起每株可產五十斤每畝共產三千斤二百畝可產六十萬斤每斤以五分計共值三萬元

D 梨園 用圓椎體整枝法株間一丈五尺行間一丈五尺每畝可植二十六株自栽植後第七年起每株可產二百斤每畝共產五千二百斤二百畝共產百零四萬斤每斤以五分計共值五萬二千元

E 雜果園 雜果園內栽植櫻桃柿李杏梅無花果石榴棗樹等須具利胡桃栗等因其結

果年限不同形式互異社會之需要較少故獲利亦無標準計算法約十年後可收入洋五千元

以上果園八百畝每年共可收入十五萬三千六百元除人工肥料棚架紙帶防除病蟲害藥品包裝運輸廣告商標保護以及其他意外損失費約佔總數二分之一外每年可獲純利七萬元之譜

乙·苗圃一百四十畝

A 果樹苗木八十畝

葡萄苗圃十畝每畝可扦插一萬株每株約值洋五分十萬株可值洋五千元

桃苗圃十五畝每畝可植台木五千株在栽植當年八九月間即可用芽接法嫁接以百分之八十活着率計可得四千株苗木每株價洋一角十五畝共值六千元

蘋果苗圃二十畝每畝可植台木五千株在當年或第二年秋季即可芽接以百分之八十活着率可得四千株苗木每株值洋一角十五畝共值六千元

梨苗圃二十畝產量及價值與蘋果同

雜果苗圃十五畝因其種類不同所需的距離亦異而其價值亦較爲低廉年約可產值洋千餘元之苗木觀賞行道森林等苗木共六十畝二年後每畝可養成五千苗木每株值洋五分六十畝可值一萬五千元

以上一百四十畝約每年可值洋四萬三千五百元除人工肥料保護包裝運輸及其他意外損失費可佔二分之一外獲利二萬元

丙、蔬菜園三十畝 栽植中外人生日常所必須者每畝年約有四十元之收入三十畝約值洋一千二百元

除人工肥料病蟲害防除藥品可佔全數二分之一外獲利六百元

丁、花卉三十畝 每畝年可收入五十元共值千五百元

除人工肥料保護病蟲害防除藥品佔全數三分之一外可獲利一千元

2. 副業部

二職原有棉場一百四十畝年可產棉一萬四五千斤之譜合洋千五百元得棉籽萬斤推廣社

會可供二千畝棉田之用桑園四十畝可飼蟻二兩製種二千張以之推廣可增加社會生產鮮繭四萬斤值洋一萬二千元意大利蜂十六羣力行鷄三百羽年約可生產三四百元

3. 擴充辦法

二職原有農場四百二十畝現已植有美棉一百二十畝桑園四十畝園藝六十畝尙有二百二十畝種植普通作物本年暑假後擬闢蔬菜園三十畝供給學生實習場所其餘明春種植果木及苗圃以後每年逐漸擴充至達前項標準爲止副業部仍維持原狀

四，經費

1. 經常費三萬八千七百六十元

導師暫定六人（兼主任）每人月薪二百元共一千二百元

技術員五人每人月薪八十元共四百元

會計庶務文牘書記掌書月共一百八十元

勤務五人月支五十元

總幹事兼管理部主任月薪二百元

兼任教員月薪二百元

學生津貼每月四百元（以學生一百名計算）

活支每月陸百元

2. 設備費

1 苗圃花卉蔬菜果樹每區須鑿洋井一口抽水機一架四區共需洋六千元

2 溫室六座每個約洋二千元共一萬二千元

3 深耕犁十架每架六十元共六百元

4 農藝化學試驗室一個約一萬元

5 剪枝刀一百把每把五元共五百元

6 接木刀一百把每把三元共三百元

7 顯微鏡十架每架二百元共二千元

- 8 切片機十個每個二百元共二千元
- 9 苗圃蔬菜花卉等區各築房六間每間以五十元計共需洋一千二百元
- 10 自動噴霧器十個每個四十元共四百元
- 11 手提噴霧器三十個每個三元共九十元
- 12 中耕器十五個每個三十元共四百五十元
- 13 洋鍬一百個每個三元共三百元
- 14 平齒耙四十個每個二元共八十元
- 15 鐵鍬三十個每個三元共九十元
- 16 土車四十個每個四元共一百六十元
- 17 削枝曲刀一百個每個三元共三百元
- 18 苗木種子等費約二千元
- 19 條播器五個每個五十元共二百五十元

- 20 鋤一百把每把二元共二百元
- 21 分植器一百只每只二元共二百元
- 22 圖書標本儀器費三千元
- 23 氣象用俱計二千元
- 24 雞舍一座三百元
- 25 溫床六十個每個二十元共一千二百元
- 26 育苗玻璃罩一百個每個四元共四百元
- 27 蠶室六間每間二百元共一千二百元
- 28 果品儲藏室六間每間及內部設置二百元共一千二百元
- 29 棉花堆棧三間每間百元共三百元
- 30 防除病虫害藥品需洋五百元

以上三十項共需洋四萬九千二百二十元

五·實施步驟

1. 由教廳成立生產教育委員會
2. 由生產教育委員會聘總幹事及導師負責籌辦一切
3. 本年暑假後招考專門組普通組各一班每班五十名均為三年畢業二職原有之初級一班轉學或投考本區普通組
4. 課程及實習

A 課程 專門組 果樹園藝蔬菜園藝學苗圃學觀賞樹木學花卉園藝庭園植物病虫害遺傳育種土壤肥料養蜂家禽養蠶栽桑作物學農產製造測量外國語

普通組 普通農藝普通園藝農業化學外國語國文數學物理

B 實習 本區特別注重實習以期達到學生工人及生產教育之目的每日除上課二三小時外其餘時間均在農場工作但農忙時上課時間取消終日工作陰雨或其他緣故不能上工作時酌量授課暑假一月輪流放假每次留校學生為三分之一照常工作以免農場荒蕪

河南省立鄭州職工學校實施計劃草案

一，原則

- 1, 注重實習工作養成實用技術人材
- 2, 課程分配以講授佔百分之三十實習佔百分之七十為準
- 3, 適應學生個性及環境限定每人至少要熟練一種技能
- 4, 學生費用應以公款及學校工廠營業餘利之一部酌予津貼以惠貧苦
- 5, 學校工廠完全係營業性質
- 6, 學校為優待並獎勵各部技師及職工每年終結算時酌量提紅作為酬勞金

一一，組織

- 1, 設校長一人負學校全責並兼充技師
- 2, 各部授課實習均以技師兼任之（不另支薪）

- 3, 學校行政除設有職員外其各部工廠視事務之繁簡酌設主任
- 4, 營業部設主任負責輔導學生共同經營其主任以技師兼任之

三、設施計劃

- 1, 辦理科別暫以(甲)製革(乙)造膜(丙)釀造(丁)化粧品文具洋燭等四部爲限均設工廠經營之其計劃如左

甲·製革工廠計劃大綱

I 設立製革廠之理由：—

- 1, 豫境牛皮出產，量極可觀，考其品質之佳，實爲全國之冠，但惜不知利用，多輸出外省及國外，結果又從他處購其成品以應用，由此觀之，金錢損失若何？今爲挽回權利計，應設立廠所。

- 2, 陝西，甘肅二省之生牛皮輸出，河南爲其必經之道，並多集中於鄭州，再運售各地，若鄭有製革廠之設立，盡可利用以製革，一可使工業發展，二可借之謀利。

3. 豫境雖已有製革廠之設，其數則若晨星，不足以容納生皮之產量。

4. 學生借之長期實習，可與學理互相比喻考證，以免畢業後患所學非所用之弊端。

因上理由，製革工廠實有設立之必要，今計畫出製革廠之範圍及費用，以供採納，在未提計畫以前，有五條先為聲明，（1）此計畫大綱全按營業工廠性質而計畫；（2）以三萬元為計畫之基礎，（3）鍋爐，發動機，水井及吸水機可與全校所附設之工廠共用一個，暫不列入計畫內，（4）將製革用原料皮，（牛羊馬驢兔等皮）若悉數計畫，則耗資甚巨，舉辦不易，故專以牛皮為主，（5）本計畫寫出後，可作為標準，尚有伸縮之餘地。（見III說明）

II 製革工廠計畫大綱

1. 器械之設備

(a) 金屬機器

機名	件數	大概價目	備考
厚皮軋光機	1	1000元	因厚薄兩種皮革，不能供用一機打光。若用一機，不損皮即損機，不損機即損皮。
薄皮軋光機	1	600元	
鉛皮機	1	300元	
軋花機	1	500元	
伸皮機	1	4元	因人工伸皮力量不倫故用之
壓榨機	1	8元	

(9) 木質器械：一一

名目	數目	概價	備考
養丹寧材料 圓木桶	3	400元	大桶高6尺直徑5尺—2個 小桶高4尺直徑3尺—1個 (紅松木)
鑲物標槽	4	400元	長7尺寬4尺深4尺 (紅松木)

植物鞣槽	8	800元	長7尺寬4尺深4尺	(紅松木)
漂白槽	2	200元	長7尺寬4尺深4尺	(紅松木)
浸酸槽	1	100元	長7尺寬4尺深4尺	(紅松木)
轉鼓	2	500元	直徑5尺長3尺	(紅松木)
長方桌	2	50元	長8尺寬5尺	

(c) 洋灰池類：一一

名	目	數目	概	價	備	考
浸水用洋灰池		1	120元	長7尺深7尺寬5尺		
浸灰用洋灰池		4	480元	長7尺深7尺寬5尺		
植物鞣用洋灰池		5	600元		同上若鞣皮專用木槽則損失丹寧質多	

(d) 房屋——22間，每間大小平均以200元計，共6400元，（地皮不在內）。

(e) 零星器類：——此類如灣形刀，刨字，推板半圓木，格子板等等諸物共約用洋218元。

▲總計以上設備費，共12680元

2, 製革用原料：——牛皮（分鮮皮，乾皮及鹽乾皮三種）及藥品。

（注——羊皮不列入，但於必要時，亦可供學生實習）

3, 出品種類：——按以上設備及原料可出植物鞣皮及鑛物鞣皮兩類，實際則能得四種，茲列表於下：——

(1) 植物皮

底革又名重革（即花旗皮）

輕革（即本色芝蔴皮）

(2) 鑛物鞣皮

底革亦名重革（即法藍皮）

輕革（即芝蔴皮）

【○於必要時亦可出帶皮及軟硬皮等】

4. 廠內應需人員：—

(1) 重革部工人八名

(2) 輕革部工人五名

(3) 推銷員……三名

(4) 技師……一名

(5) 購皮員……一名

5. 出產量：—以(4)歸定之人數，每日工作十小時，重革部可出皮20張輕革部
張。

重革部應出皮600張
總計每月

輕革部應出皮150張

6. 原料皮(即生皮)之購價及其鞣製時所用之藥料費：—皮因張之大小不同，濕乾

不一，故其購價甚難一律，今平均皆以乾皮計算，則

a 製重革之皮，每張照20斤計應合洋10元（每斤按5毛合），而輕革皮，每張照14斤計應合洋7元，（每斤亦按5毛合）

b 既皮有大小不同，輕重不一，故每皮所需之藥量亦異，平均每皮應合藥費洋5元。

7. 每月所需原料皮費及藥料費之總額：—按(5)(6)兩項計算，則

(A) 重革部每月用
 原料皮費——6000元
 藥料費——3000元
 共9000元。

(B) 輕革部每月用
 原料皮費——1050元
 藥料費——750元
 共1800元。
 10800元

8. 成品之售價及每月應得之款數：——

A 製重革用原料皮每張（20斤），除去毛肉等，結果製成可得革18斤，每斤按一

元出售計算應合18元，每月以600張皮合，應得洋10800元。

B製輕革用原料皮每張除去毛肉等，結果每張可得25方呎之革，每呎以2毛合每張應得15元，每月以150張計，應得洋2250元。

以(A)(B)兩項計算每成品應售總額13050元。

9. 每月開支——計有

- (1) 技師薪金……………70元
- (2) 重革部工人8名(每人平均10元)80元
- (3) 輕革部工人5名(每人平均10元)50元
- (4) 推銷員薪金3人(每人平均20元)60元
- (5) 機械修理費……………50元
- (6) 辦公費……………100元
- (7) 購貨員薪金……………20元

共總開支……………430元

(以上職員薪金及工人工資均以不分紅利定之)

10 每月除原料皮費，藥料費及開支外應得淨利額數……

按(8)項之收入，減去(7)(9)兩項之支出，共得純利洋1820元，(一年

按10個月工作計算，可得利18200元)

11 流動金……以30000元減去設備及原料皮與藥品費(用的)下餘之6520元可作為

流動金(按說流動金之數額應為10800元，故此數為極微也)

III 說明……

1, 此計畫係採取半機械半人工之方法。

2, 若按原設備不動，使出產量減半，則營業費(即原料皮及藥費)及利率等亦減半

。

，若專製重革廢輕革，或製輕革廢重革，可按計畫內之分別去留即得，不過觀社會

之情況，重革比輕革重要。

4, 廠內若專用學生工作，則其出產量不及上數，又利率亦隨之減低，因學生工作率，不及工人之強故也。

乙。造胰工廠計劃書

1. 工廠建築及設備費

熬胰房三間.....	450
原料室五間.....	750
成品貯藏室三間.....	450
碎皂機，削片機，壓條機，模型機工作用四間.....	600
碎皂機，削片機，壓條機，模型機.....	1700
機器零件.....	150
熬皂鍋二口（高七尺，直徑四尺五寸）.....	350

涼牀十五架	105
冷醃箱十五個	200
汽管	180
工友及職員宿舍六間	900
桌椅及其他辦公設備	200
大蔴油缸十個	100
總計	6135

2. 成品種類及其價值

(一) 上等浣皂——每天出25箱，每箱100塊，每月工作十五日，茲將每日所用原料及成品價值額，與每日利益列表如下——

原料	料量	原價	料費	成品原價	成品售價	利益
牛油	265斤	$265 \times 0.2 =$	53元	$53 + 15 + 13.5 =$	$27 \times 4 =$	$108 - 81.5 =$
大藤油	50斤	$50 \times 0.3 =$	15元		108元	$-26.5元$
燒碱	45斤	$45 \times 0.3 =$	13.5元	-81.5元		

(二) 香皂——每日出廿五箱，每箱200塊，每月工作十五日。每日所用原料費：
 成品售價額及每日利益列表如下：——

原料	料量	原價	料費	成品原價	售價	利益
牛油	215斤	$215 \times 0.2 =$	43元	$43 + 15 + 25 =$	$25 \times 8 =$	$200 - (25 =$
大藤油	50斤	$50 \times 0.3 =$	15元	$+ 12.75 + 10 =$	200元	$+ 12.11) =$
椰子油	50斤	$50 \times 0.5 =$	25元	$+ 3.6 + 5.76 =$		53.89元
燒碱	42.5斤	$42.5 \times 0.3 =$	12.7元	$+ 3 + 3 =$		
香料	約	10元		121.11元		

甘油6斤	$6 \times 0.6 = 3.6$ 元		
松香16斤	$16 \times 0.36 = 5.76$ 元		
炭酸鈉10斤	$10 \times 0.3 = 3$ 元		
水玻璃10斤	$10 \times .3 = 3$ 元		

每月出浣皂售價 $= 27 \times 15 \times 4 = 1620$ 元

每月出香皂售價 $= 25 \times 15 \times 8 = 3000$ 元

每月利益 $= 26.5 + 15 \times 53.98 \times 15 = 1205.85$ 元

3, 每月開支

技師一名

70元

工人十名

100元

會計一名

30元

營業費及雜費

80元

每月燃料費

150元

販賣員二名

30元

總計

460元

4, 每年純利——每年以10月計算

$(1205 \cdot 85 - 460) \times 10 = 7450 \cdot 85$ 元

丙·釀造部工廠計畫大綱

引言

設這一部的宗旨有二：一為利用河南農產之豐富原料，如高粱，大麥，小麥，黃豆等，採最科學的方法，製出成品，推銷各地，以供社會急需，藉補國漏卮，一為供學生實習，得與理論相互參研，可培養出理論實際兼備的技術人材，與國家增加生產分子。

但釀造一科，範圍甚廣，若一一均有出品，乃恐財力不逮，又試辦時期，亦非所宜

，若擇其要，刪其次，則學生之實修缺如，發生學不能用之弊，世傑視察環境，兼顧各方，則暫定酒精及化學醬油先作大規模造營業，其他如紹興酒，江米酒，葡萄酒，高粱酒，啤酒，各種洋酒，醋，醬，鹹菜；及各種罐頭等，僅少有設備，作學生課業實習足矣，俟前二者獲得餘利，除去自己補充設備外，再從後者次地擴張，以達完成極完善的釀造部爲止，故後者諸項之建築，設備及經常等費，列入學校預算內，茲不贅述，特將前二者之建築，設備，營業流動金，廠中行政開支等費，及成品計算等等，分別列表如次，並附說明于后：

(一) 酒精廠預算

用高粱大麥爲原料每天工作八小時出500公升的酒精十桶合二百七十斤爲標準
I 房舍之建築——地皮價未計算在內

原料堆房

四間 六百元

風車及磨碎房	三間	四百五十元	
糊化兼糖化房	一間	二百元	
發酵室兼酒母培養處	三間	五百元	用大缸充發酵池
蒸溜室	一間	二百五十元	此房要高大
麥芽發芽室	一間	三百元	係特殊建築用款較多
成品儲存室	二間	三百元	
總計	十五間	二千六百元	

II 機械之購置 (五十元以下之用具未列) — 3910

名	稱	數	量	價	值	備	考
風	車	2		50		所列價目均以元為單位	

石	磨	2	60	
牲	畜	2	150	
糊化兼糖化鍋		1	800	在中國大鐵工廠定製
醇	缸	80	800	能容二十五桶水的大瓷缸
蒸	溜	2	1800	一架作第一次蒸溜一架作第二次蒸溜
水	管	費	300	
其	他	費	300	
總	計		3910	

III 廠中行政開支（按月計）—230

工	人	7	70	
雜	務	1	30	兼管榨油廠事務

技	師	1	80	兼管醬油廠技務
其	他	支	50	
總	計		230	

△原料購買費（按一月計）—1950

高	梁	20,000斤	1200	按每百斤價四元計			
大	麥	6,000斤	240	按每百斤價四元計			
烟	煤	15噸	150	按每噸價十元計			
裝	酒	精	鐵	桶	300個	150	按每個價五角計
總	計		1590				

△成品計算（按一個月計算）—每月得紅利1390

行政開支及原料費——230+1590=1910

成品收入價——300×11 = 3300 (每天出十桶每桶價十一元)

餘利——3300—1910 = 1390 (酒稅未計算在內)

酒糟每月可出售五十元充牲畜飼料費未計算在餘利內

附則與製革製膜等工廠共用之房舍及機械

新式井	1	250元	
水塔	1	250元	
鍋爐房	2	200元	
烟突	1	150元	
供蒸汽鍋爐	1	1000元	
抽水機	1	200元	

發 動 機	1	1000元	
共 計		3050元	

(二) 化學醬油廠計劃

I 房舍建築及設備

製 麵 室	1	間	250元	
大 瓷 缸	50	口	500元	
製 黃 子 盤	100	個	40元	
蒸 煮 ， 殺 菌 室	1	間	150元	
壓 榨 室	1	間	150元	
壓 榨 機	2	架	60元	
成 品 儲 器	2	座	150元	

鑿	醉	缸	蓋	50	個	250元	
其	他	購	置			200元	
共			計			1510元	

II 全年原料費及行政開支

黃	豆	5000	斤	250元		} 與酒精廠兼管無新資
小	麥	5000	斤	350元		
食	鹽	6000	斤	720元		
工	人	2	名	240元		
雜	務	1	名	—		
技	士	1	名	—		

雜	費	200元	
共	計	1760元	

按以上原料全年可出頭二等醬油25000斤每斤以一角計可售價2500元除去成本1760元尚有毛利740元

又風車，盤，水，鍋爐等項可與酒精廠共用故不再設備。

化粧，文具，洋燭製造計劃 資本2000元

1, 設備

鑲磁鍋1口.....50元

大玻璃瓶50個.....30元

鐵鍋5口.....2.5元

小石磨三個.....30元

洋蠟模 4 個……………120元

其他零件……………200元

共計……………432.5元

2, 出品

(a) 化粧品：——潤膚膏，西蒙蜜，洋蜜，雪花膏，潔顏膏，潤膚油，花露水，生髮膠，光髮油，上等細粉，撲粉等。

(b) 文具品：——不變糊，膠水，複寫紙，粉筆，各色墨水，各樣印色等等。

(c) 洋燭：——每日出上等洋燭2400支。

3, 經費：——先用2000元作為資本金，作大規模營業，以後徐徐擴充，此種工業暫附設造胰部內，一切開支全無，只顧用工人三名即可矣，每年除三名工人工資及廣告費外，只少有二倍之利。

附註 1, 另有製漆計劃因未確定故未列入

- 2, 學習以工作爲主體講授副之注重實際問題之研究故課種表不易預定
- 3, 關於建築設備費及資本金均詳工廠計劃內故不另列

附誌

民國二十年七月本廳召集河南全省教育會議，經大會決議由本廳聘請農工專門人材組織職業教育設計委員會，主持改進職業教育設計事宜。同時通過河南職業教育改進計劃與有關職業教育之普通中學添設職業科目應有具體辦法及應就本地特產添設職業科目等案，其於中學生職業訓練兩案內容理由均甚簡單，其改進計劃係本廳預定方案，經大會修正後之決議則爲：

甲，改進之原則：

A 制度方面：

- 1 學校農場或工廠須確定有系統的生產計劃。
- 2 學生須按照生產計劃，實地工作，
- 3 學理與技能並重，

4 廢除現行暑假制度，

5 按設科性質以確定校名。

B 設置方面：

1 設科要適合當地需要。

2 應用各科學方法，合乎經濟原則，以學校作中心而改良環境。

3 各科設備遵照部令辦理。

C 師資方面：

1 提高待遇，遴選專門人才。

2 專任教員按月給薪，不以鐘點計算。

D 學生方面：

1 以技術學識能獨立謀生為實業標準。

2 以生產純益作為津貼。

3 政府方面對於畢業學生，應與以企業上之相當輔助。

乙，實施之辦法：

A 整頓現有之職業學校。

1 在廿年度增加職業教育設備費七萬五千元，其分配之方法，按各校情形，呈應酌量辦理。

2 暑假後停止各職業學校招收新生，所有停辦各班經常費留作擴充設備，不准挪作他項用途。

B 擴充：

子，省立方面：

自二十年度起，每年職業教育經費應佔河南全省教育經費總數十分之一。

丑，縣立方面：

在五年內每縣至少須有職業學校一所以上；其設立先後，由教育廳酌量各校情

形限期成立。

C 設置辦法及標準俱依部令辦理。

統查全案內容，整個的可以反證河南職業教育之不切實際，不適應需要，必須力加改造，以符充實人民生活，扶植社會生存，發展國民生計，並養成國民生活。增進國民生產能力之宗旨，而將來之職業教育究應如何發展，更須預定路徑，刻不容緩，本應爰於九月間聘請萬康民劉雅君等十四人組織職業教育設計委員會，從事集議，限期一月內完成其事。

在會議中對於整個中國及本省職業教育曾有左列兩點之檢查：

一，現代資本主義國家均係由農業經濟變而為工業經濟的社會，誠以工業製造端賴天然財富，天然富源開發，原料始有所出，有豐富的物產充斥於社會；在自然的進化過程中，定而不移的必發生人工製造，力求精美，適應生活需要；更以科學的影響，由手工業而競進於現在的機器工業時代。中國產業落後，經濟的發展尙在小農社會狀態中，

百餘年來雖以國際資本主義之壓迫，經濟上發生變化，逐漸有工商業化之現象；然而大量的產業機關多屬外人資力所經營，次則屬之中國少數買辦階級，是產業進步之障礙，非全社會富庶之象徵。我數千年來所賴以立國之固有產業——農業——在窳敗的狀況之下，反致供給原料猶患不足，並無若何之進步，距所謂由農業經濟進入工商業經濟之時期尚遠，盡人皆知。德國是先農業而後工商業的國家，美國是現代農工雙盛雄厚加於全世界的國家，蘇俄革命後要從發展國民生產力着手，積極充實其財富，考其經程，則在自然順序中，無不有其一貫的政策，中國欲齊驅列強，學人之長，迎頭趕上去，固屬當然，豈不以發展固有產業做起點而欲躡等造成一工商業社會，即有可能，亦非民生主義社會之所預期，教育制度日在襲取工商業國家之所有，使學校工廠化，整批的養成只消費不生產之國民份子，尤於職業教育興辦有年，提倡新興實業尙乏相當之成功與發現，於固有產業之改進亦未收效，於社會有此無效之設施，實為徒然模仿而無一定策略之過失。今後中國職業教育應以何種策略型成民生主義的社會，乃必要解決之問題。

二，河南全部農業社會職業教育自以農科爲主，工商次之。現有職業教育之所以寡效，實以師資本身多無熟練之技術，學校本身向無充實之設備，實施結果，偏重課本，忽略實習，學生修業期滿，僅少得空泛之理論，而多無實際之技能；兼以社會之驅使，富家子弟多不願學職業。其就學而有志職業之一部分青年，畢業後，既無嫻熟之技能，復牽於虛榮心理，每以充任公務人員爲唯一目標而不可達。小農社會中既無資本可集，而各學校之前進，又每與社會產業要需不相適應，往往有資本不易經營事業，有技能無處獻其勞力，致人材落得無出路，而使一般人相謂無效。而中小學校施行職業訓練一事，則更始終委之人財與環境，託諸空談，迄未見之實事。至於各縣職業教育辦理之不得人，不合法，不實際，亦所在相同。今後河南職業教育之應各尋覓改進之路徑，亦爲設計之先決問題。

以上兩點之檢查，認定中國職業教育應負起改進中國經濟之全責，第一步側重於發展固有產業，使財富充實於社會，循自然進化的程序。一方面對於歐美之長，迎頭學上

去，所為資助發展產業之工具；循德國經濟進化之經程，由農而進入工商，限定時期，使中國教育經過一個職業化之長期階段或盡為職業教育，比照蘇俄教育政策以實現民生主義的教育目標，以期達到美國之農工雙盛而過之終極之目的，則完成民生主義社會之經濟制度，而杜絕資本主義經濟制度下之社會革命；是為職業教育之收效，就河南一省職業教育言，所有職業學校在發展社會固有產業大目標之下，在目的方面應側重培養適於社會生活具有實際生產技能之公民份子，在制度方面亟應因地制宜，側重特有產業之改良及必要試驗提倡之事業，隨時促進社會經濟之發展；在實施方面，亟應提高師資，充實設備，改進教法；在中小學校職業訓練及省縣辦理職業教育之標準方面亦須規定，庶使適合社會實際需要而養成有用之各個人，進以充實社會。本此概念，各抒所見，詳切討論，計舉行會議凡八次，乃製定方案六起如左：

一，河南省應辦職業教育科別及設施區域之說明

二，職業教育設施標準

三，辦理職業學校之原則

四，現有職業學校之改進方案

五，現有商業教育之改進方案

六，河南各縣辦理職業教育實施方案

七，婦女職業教育方案

八，職業教育師資標準及訓練方法

九，中小學校實施職業訓練之具體方法

以上關於省縣職業教育上，當時認為重要之問題，頗得一部分之解決。其內容雖與改進計劃少有出入，且不能認為圓滿；然大體已足備採行，經於二十年明令實行改進，注重初級職業畢業，期限均定為三年，仍就農蠶織染各科，充實內容，端重實習工作，取半工半讀性質，力避堂課形式，並指定第一職業學校添招高級織染班，分行各縣儘先發展職業教育，限制普通中學發展，二十一年復將各職業學校專科設備實驗場所流動基

金等加以擴增，課程加以釐訂，並曾頒行職業學校寒暑假內作業辦法，二十二年一月奉鄂豫皖三省剿匪總司令部令，以政治教育化，教育生產化，生產教育化，三個政治改進原則，飭擬實施方案，關於生產教育之部分，復經依據已有之職業教育方案，改訂爲河南生產教育實施計劃，較前略爲詳備，規定建教協辦生產教育綱領，以謀實現建教合作之效果，關於省辦職業教育，於注重初級之外，繼續擴充高級，並擬變更方式，辦理工廠或農場式之職工傳習學校，求得訓練實際，關於縣辦職業教育，規定專辦初級及職業補習學校，並得於鄉村師範學校內，開辦職業班，關於普通中小學校職業訓練，除訓練勞動習慣外，均依學校所在地環境情形酌設職業科目。培養勞作技能。業已呈准施行，所有二十二年度職業教育擴充事業，均依規定之原則，籌劃實施，最近已擬定開封杏花園鎮教育計劃，以適應該鎮銅木工手工工業之需要，給以生技改良及政治訓練等教育，開封大花園教育計劃，以適應該村栽柳農作之正業及商販畜牧之副業，而作一興復貧苦農村之整個實驗，即由開封城廂教育實驗區負責辦理，汝南生產教育園藝科實驗場實施

計劃，鄭州職工學校實施計劃，以實驗農場工廠式之教育主張，注重實地工作，以講授無補助訓練純熟技能之生產分子，均由教育廳設立創辦，以上四項專案已定，將來有無將成效，正待付之實驗，茲逢中華職業教育社第十三屆年會在汴舉行，奉性一廳長諭，將先後各案彙訂，送大會付專家討論研究，藉資改進，用述三年來措施顛末以示線索，趙俊邦二十二年七月述。

上海图书馆藏书



A541 212 0014 5980B

一、為這序去？

二、殘書到否？

三、歷年修德