

雪崖夫子惠存

受業蘇從武敬贈

洛陽縣志

古甘棠濟  
岑署



目錄

小序

第一章	名稱
第二章	位置
第三章	疆域
第四章	地勢
第五章	形勝
第六章	氣候
第七章	物產
第八章	人民
第九章	教育狀況
第十章	社會狀況

第十一章 產業

第十二章 政治區域

第十三章 統治機關

第十四章 警備

第十五章 財政

第十六章 宗教

第十七章 交通

第十八章 名勝古蹟

附錄 洛陽縣沿革

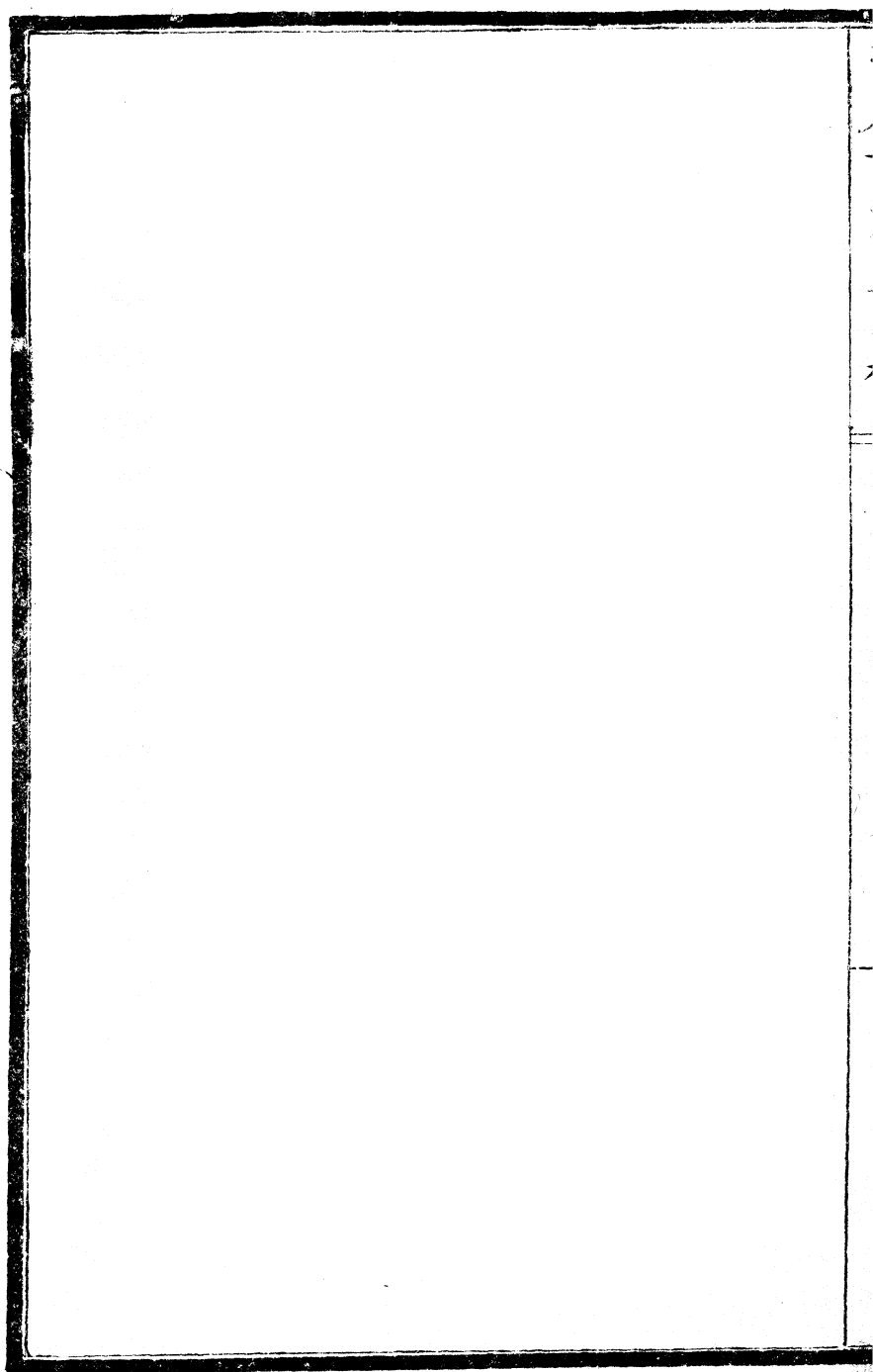
附錄 洛陽城地攷

附錄 洛陽十景

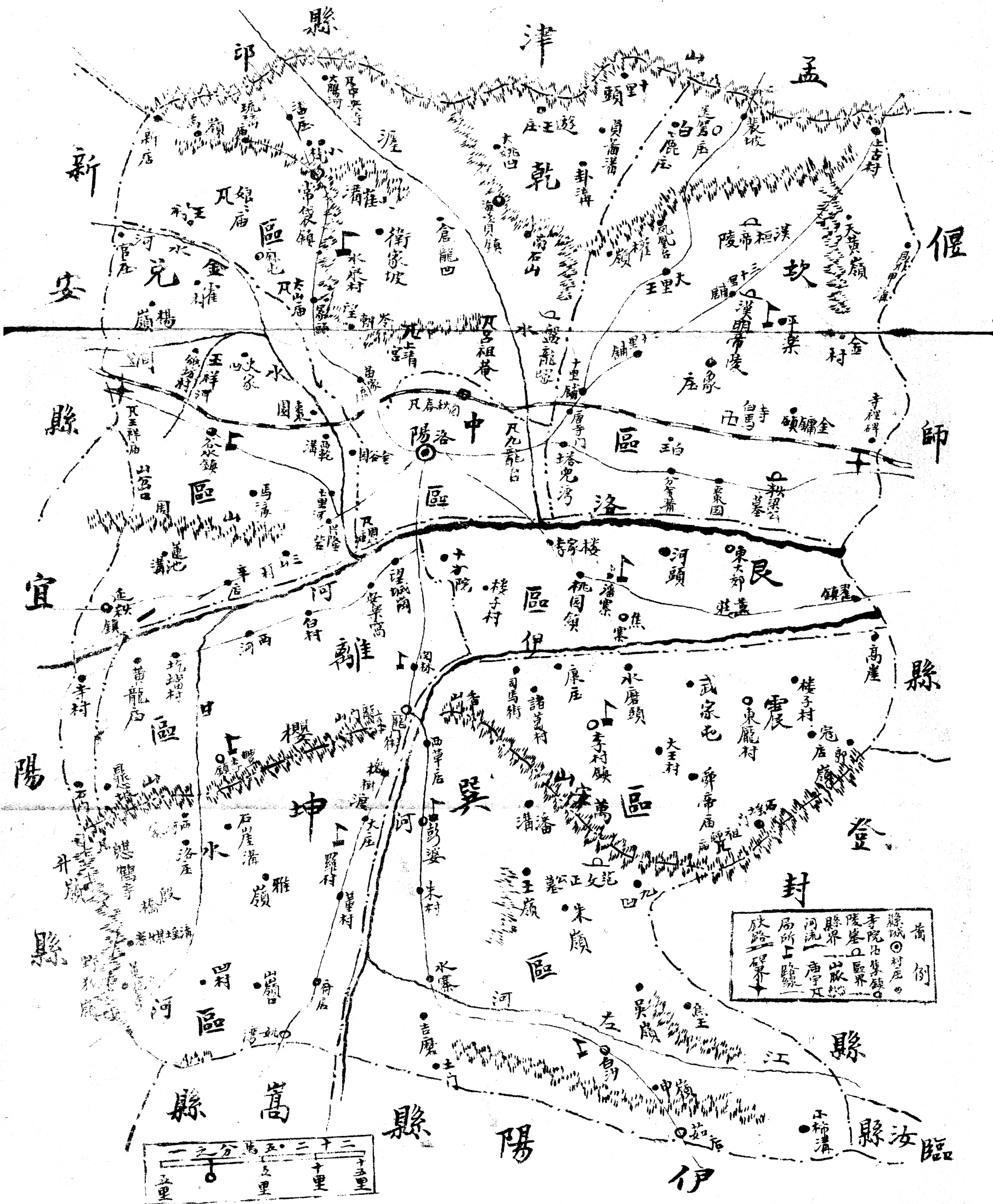
小序

余于去年春隨同學等旅行抵洛閱於此間名勝古蹟以及社會狀況等亦曾畧事觀察顧以時間短促未能詳審也及秋余余被聘就河南省立第四師範學校史地教授職居此既久與此邦人士之接見者亦曰多因于課餘之暇與學生諸君分項調查綴成是篇借供學生地理調查之參攷然望<sup>漏</sup>謬之處定所難免仍望閱者諸君有以補充而更正之幸甚

民國九年四月二十九日書于教員預備室



# 雒陽縣畧圖



洛陽縣志畧

沙河蘇從武編述



第一章 名稱

本縣縣治在洛水陽故名洛陽

第二章 位置

東起北京天文台西經三度五十一分西迄四度十二分  
南起北緯三十四度三十一分北迄三十五度十六分

第三章 疆域

東界偃師縣東南界登封縣及臨汝縣南界宜陽縣及嵩  
縣西界宜陽縣及新安縣北界孟津縣東西廣七十五里南北  
長百十里面積七千五百七十一方里

第四章 地勢

地當河南西部丘陵地之間四周環山各河貫注其間嶺

成伊洛平原土地肥沃物產豐饒茲記其山脈河流如左

一山脈 河南西部山脈俱出于陝西之秦嶺東行分四支即走于河洛之間者曰峭坂山脈走於伊洛之間者曰熊耳山脈走于伊水之南者曰嵩山山脈東南走為白河與伊洛之分水嶺者曰伏牛山脈洛陽居伊洛之下游故除伏牛山脈外峭坂熊耳嵩山山脈環抱于縣之四境即北為印山乃峭坂之餘脈西及西南為熊耳山脈東南為嵩山山脈茲分述如次

1. 北印山脈 自新安入境沿黃河南岸而東走山之北為孟津山之南即洛陽也幅寬二三十里不甚高峻蓋一帶邱陵也上覆黃土甚厚居民懇田種植收穫頗豐東漢及魏晉大臣陵墓多在其上其最高處曰翠雲峯上清宮在焉相傳為

老子鍊丹處



2. 熊耳山脈 自宜陽入境綿亘于縣之西南境白櫻山至伊水濱曰龍門山亦名闕塞又名伊闕與東岸自嵩山山脈分出之香山相對水經注伊水又北入伊闕昔大禹疏以通水兩山相對望之若闕伊水歷其間故名

3. 嵩山山脈 自登封縣分支入境綿亘于縣之東南境曰萬安以尽于伊水東岸曰香山

二、河流 本縣境內之大水曰洛河其交流之大者曰伊水此外復有瀍澗二水亦洛之交流有名于古籍者

1. 洛河 源出陝西雒南縣西北之冢嶺山(在少華山之東南)東流入河南境流于峭坂熊耳兩山脈之間方向畧傾東北經盧氏洛寧宜陽三縣至本縣之延秋集南入境東流橫貫縣境中央至翟鎮北入偃師界在縣境者計長七十餘里沿岸

俱為黃土層，異常肥沃，農產物極豐。尤以谷類小麥為多。

二、伊河 源出盧氏縣東南百六十里之東岳山，即熊

耳之支阜，亦曰鬮鬮嶺。東流經嵩縣縣治，南轉而東北流，至本縣西南之姚灣，東入境北流，至伊闕，折向東北，流入偃師縣治南樂灘村，東與洛水會。

三、澗水 源出孟津西南境，即嶺之東南，會澗海村，流至大陽河，西入縣境，復南流，至縣治東，與洛水會。

四、澗水 源出澗池縣之東北白石山，南流至千秋，西南與西來之澗水相會，東流經新安界，入縣境，東南流，至縣治西，入洛水。

三、土質 由上所述，知本縣四境環山，洛水橫貫其中，所謂洛水流域之小平原也。其土質皆由洛河沖積所成，故極稱

膏 腴

第五章 形勢

北印在其北熊耳嵩山在其南伊洛二水貫其中西扼潼關東控虎牢北憑黃河南據伊瀾當關中采出之要衝為河南西部之都會自古中原有事斯為重鎮蓋都關中者必得此然後可以指揮中原此周公之所以營東都充武之所以能得天下與唐代安史之亂郭子儀與李光弼之所以爭東京也

第六章 氣候

大陸性氣候夏日嚴炎熱冬日嚴寒茲按溫度風向雨量三者分記之如左

1. 溫度 夏日最高度約在華氏百〇五度上下冬日最低度約在二十七度左右

2. 風向 夏多東北風冬多西及西北風春秋二季  
風向無定每當風起時則黃塵蔽天行人難以啟目

3. 雨量 夏季雨量多而七八月之間尤多霪雨冬  
春二季雨少

### 第七章 物產

#### 一、動物

1. 獸類 山羊產櫻山一帶多數百成群東關附近  
之回民畜之者亦多牛則各處均有而以印嶺萬安山櫻山等  
地為多伊洛間最少騾馱馬各地亦多飼養但馱多于騾多  
馬犬豕貓到處皆有野獸印嶺櫻山有狐獾曠野之中有鼠地  
而狼及山獾亦時見於櫻山谷中

2. 禽類 洛城西之七里河為鴉之出產地多輸出

於孟津新安等縣鵝鴨城附近亦有畜之者百靈鵝鸚黃雀鵝  
子鴉民多養之以為玩品餘若鴉雀鵝白鵝烏鷹鴻鵠等亦所  
在有之

3. 鱗介類 魚以洛河所產者為多其種類有鯉魚鮎  
魚黃鮮等足供本城之食用蟹亦產於洛河中蝦蟇以瀍河及  
澗河上游等處為多

4. 昆蟲類 有蝗蝻蝶蛾蟋蟀蠨蛸浮塵子天牛蟬紅  
娘上屯煙螂姜虫蜈蚣等

二 植物

1. 農產物 以棉花麥粟豆等為最多甘藷菜類等次  
之白蔘山藥又次之

2. 木類 有榆椿槐楊柳桑柿等

及菓類 柿柿梨桃櫻桃李杏棗佛手榛金棗等

火入藥者 有所風遠志皂刺蒼耳子地骨皮枸杞子  
天花粉等為最多地丁山慈菘鮮佛花霜桑葉等次之

### 二、鑛產

一、金屬 萬安山一帶產銀沙尚未開採

二、非金屬 煤產於龍門附近其量甚微不足供本縣

之用萬安山左右產滑石寒水石白土等

三、入藥者 滑石寒水石等

### 第八章 人民

一、種族 大部為漢民族惟東閩有回旗百餘戶然除宗  
教外一切風俗習慣與漢民亦無稍異也

二、人口 據警察廳調查約五萬二千餘戶四十七萬七

百餘口其中男子約二十二萬九千餘女子約二十五萬餘口  
女多於男故幼妻之風甚盛

三性賄 就縣境全體視之可稱樸實渾厚若分而言之  
西北之民多孱弱東南之民多強悍焚燒劫掠視為故常城關  
近以五方雜處人皆外示樸實而心存狡獪

四言語 屬黃河流域不統

### 第九章 教育狀況

河南居全國之中心為我國古代文化發源地故舊習慣  
之深入於人心者破除匪易加之距海較遠外國之輸入較遲  
故教育之發展亦不如江浙等省之速而洛陽僻處河南西部  
輸入新思想之機會既少而因守舊習慣之根性更深教育固  
之亦不發達私塾所在皆有且學生極多現今科學競爭之

世而猶子曰詩云咿唔終日大好光陰可愛青年果有何辜竟不能沐近世文明教育之陶冶仍受蠻野教育之桎梏乎是則望有地方教育之責者思有以改弦而更張之也

### 一省立學校

本縣省立學校有三即一省立第四師

範學校二洛陽中學校三者立甲種蠶校而辦理最佳者厥為師範校址在縣西關周公廟現有正科三班預科一班學生人數計共一百五十五名職教員人數計十四名經費年二萬元所用教科書皆商務印書館出版教授取自學輔導主義注重學生自動與定驗管理注重學生自治職教員切實指導訓練採自由主義尊重學生意見以養成自己活動之習慣尤重課外作業以練習勤勞校風樸實渾厚富所究心無浮囂氣中學校蠶學校以未經參覲內情未悉茲從畧



2. 縣立學校 高等小學校由縣共立本縣劃分九區  
每區設高小一所計設九所學生人數計共六百三十二名教  
員人數計共二十五名經費每年計共七千二百三十五元國  
民學校由各村鎮公立全縣計共二百九十三所學生人數計  
共八千六百三十四人教員人數計共三百五十七名經費計  
共九千五百九十九元女學全縣計共二所學生人數計一百  
九十二名教員計共十三名經費計共一千六百八十三元以  
上學校內容雖未深悉然據學生人數教員人數以及經費分  
配等可知不甚發達也並教員多係講習科畢業者學識不足  
經驗絕少教授管理訓練以及一切設施當無不能合洽度  
也至於女學纏足之風仍未除却一切設備亦多簡陋讀書之  
之目的不過為粗識文字而已

及私塾 計全縣共約四百二十所學生四千五百二十名較之國民學校數目猶多三分之一強教師皆前清時代之老學究庸敗不能做他生業借此以糊口者所用教科書仍為四書五經學生皆髮辮下垂墨垢滿面其一種庸敗齷齪之態度不堪入目

### 第十章 社會狀況

一、生計 洛陽地當伊洛下流土沃物阜加以居民性腐樸事勤儉善於儲蓄故生計不甚艱難惟西工駐兵過多不免時有騷擾而河南一帶逼近登封盜賊搶掠時有哥闖此則有地方之責者所宜急設法維持者也至其謀生之道以業農者為多工次之士商又次之

一婚禮 子女滿歲即可議婚初由媒人先後至男女

家詳述各家之狀況籍貫三代家風產業及子女之年齡等如  
兩家均無異議再由媒人導男家父老至女家覘其女孩同時  
女家亦可覘其男孩如又無異議再各合八字如合即允過帖  
然後擇期換婚書俗謂之過啟及娶日先通報女家屆期親迎  
新郎盛裝乘新婦轎至岳家親迎及歸新婦至門前使人持盃盃  
醋盃反覆繞轎各三匝用紅布舖至新婦室然後由新婦之兄  
弟扶新婦入門摻新婦者使新婦持鏡杆過鞦韆等與新  
郎同拜天地並互相交拜然後入室改裝次日新郎出拜岳家  
來賓本日新郎出徧拜親族岳家來應新婦或隔三日或隔五  
日夫婦同赴岳家謂之回門但此間多有不行親迎禮者僅用  
鼓樂在前車轎在後迓新婦歸而已

喪禮 人死燒紙人紙馬紙轎等 門前而哭俗曰

燒馬但未燒前不許哭孝子頭帶孝條向後垂請陰陽家視死人指捏何處定其死在何時並造鎮物七樣如竹弓竹箭各種石頭之類置於棺內或即日入歛或次日入歛不等棺材以柏木為之者最佳楸木次之既入以又形之釘之釘時家人必呼躲釘釘畢然後成服開吊接親鄰致祭者自死之日起至七日止每晨晚家人集死者前哭後凡間七日必哭一次名曰七至十次止曰尽七親友致禮為百日又哭俗曰百日來年至死日則親友致禮俗曰週年次年如之曰二週年三年曰三週年祭而去孝服奠埋年少者多即日而奠老者多先殯于家待夫婦同死然後奠之時作種々紙人紙馬車轎及元寶等燒于墓前未奠前必請陰陽家占地上之美惡卜日期之吉凶後乃定

之先一日家族及親友皆備祭品致祭奠日柩至門前祭之名曰路祭至墓前又祭孝子入墓視察一切以帚掃之携土以出曰掃墓棺入以土擁之高出於地四五尺以陰陽家所造之幡插其上遲時家人携水及饌至墓前以水正酒酌三匝用饌打其幡拾饌而食之歸家祭其神主入土後百日曰入土百日祭墓以後每年兩次畷掃多於二七月行之每遇陰十月一日以五色紙燒於門前且灑灰圍名燒寒衣又忌日必祭

三衛生洛陽為我國舊都街市建築均係舊式道路亦惡劣異常飲食起居多不講求茲分住居飲食衣服街衢道路等項述之如下

一住居 多淺瓦房平房極少富者多一進數重上房箱房過廳客位俱備建築頗宏廠惟窗戶大少空氣流通極不

便光線亦不充足是大缺點貧者院子既小屋宇亦矮室中空  
氣光線皆不充足院中器物雜陳塵穢滿地有半年不加掃除  
者亦可見其骯髒之習矣

2. 飲食 食料大部分為麥小米王蜀黍甘薯豆等肉  
類以猪肉羊肉牛肉為多富人多食麥粉佐以猪肉菜蔬等貧  
者多食小米玉蜀黍甘薯豆類等雜糧而佐以園蔬及野菜之  
類

3. 衣服 衣料大部分皆大布惟住城閩者多用洋布  
富者着綢緞樣式住城閩者多趨時樣鄉人下則各惟綿襖綿  
褲夏惟單衫單褲而已衣既簡單且亦不常洗濯往往塵垢累  
積而着者毫不為怪此則不潔之習為國之通病不特此地然

也

夾街衢 城闕街較為整齊但不甚寬敞亦不平正而各商家掃地之土及一切穢水入往々遂意傾注臭氣堆聞而小街狹巷之灣曲處往々糞屎雜集過者掩鼻又天氣燥時灰塵喧騰雨時則泥濘不堪此皆警察之所宜注意者也

五道路 洛陽為古之都會且當入陝衝途故自古行人客商往來極多道路多陷深濘土渣塵多雨後泥濘難行火公益事項 城南洛河橋例以陰曆十月初一日建築至次年清明後折毀所須款項由公款局撥祭夏秋水盛則有擺渡以渡行人均不取值又避寒所及育嬰堂辦理未善不甚徒有其名而已

### 五、特別習俗

一、城內居民嗜食漿做法以粉製成漿下麵条其中號

為菜題余無不嗜之者故外人號之謂漿麵嘴云

2. 嫁娶時新婦大聲逢哭否則人必笑其悅嫁云

3. 紳董喜頌功誼德故稍有好刀者則碑立碑送扁

未必真有功德於人也特畏其成而慕其勢故為奉承耳

火壘足娶妾之風特盛纏足娶妾本我國故俗而洛陽

此風特盛足之小者有二寸許故婦女出門無論老幼未有不

扶扶者亦可見其纏之盛矣凡稍有錢者無不納妾俗亦視為

故常恬不為怪也

5. 迷信之風特盛各如大仙堂均懸扁額燈籠甚多入

凡楹之稍大者則其前即蓋有小廟或掛紅立扁可笑孰甚又

時嘗春季廟會極多善男信女十百成群執旗橋鑼者皆進香

求福者也



第十一章 產業

一、農業 本縣土地膏腴出產豐盈故大多數人民皆以務農為業所產麥穀豆棉花為大宗伊河岸之稻與離區運庄之三穀每年之產額不下千袋萬斤

二、牧畜業 本縣土地已皆開為農田故牧業不甚盛惟各家養畜牲供已用而已其稍有營業之性者則兌區之七里河有暖鴉廠出鴉甚多坤區多畜豬者城西南二閩南有豬行四鄉之豬皆驅至此而買賣焉羊以坤離震巽各區為多東閩回旗亦有畜之者但不甚繁殖耳

三、漁業 伊洛二水產魚甚少故漁業不甚發展所出者僅足供本縣城閩之用耳

四、獵業 田野開闢野獸既少故此無所謂獵業惟冬季

農隙鄉人有獵狐兔者然亦不多見也

五、林麓 森林極少田間亦稍有種樹者印嶺上昔多松

柏今已盡闕為田疇不見一樹矣

六、蠶業 春季養蠶者甚多所出絲品質亦佳產額年約

二千餘斤

七、礦業 本縣鑛產極少故礦業亦不發展煤礦有龍門

寶豐寺高山三處因經濟不給且出產無多近開採者惟高山

一處而已

八、工業 亦不甚發達竹木金石各工所造者皆日用之

品僅足供本地之用而已

九、商業 洛陽為河南西部都會故商業殊有可觀以洋

貨莊洋布莊京廣雜貨莊為多每日輪入箱包約二百餘件以

上出口貨以大布米麥為最多布每日輸出計在千疋以上米麥多運至李樓鉄謝等處每不多數十車計百石以上

### 第十二章 政治區域

本縣共分九區域閩及乾坎良震巽離坤兌等每區置巡警分所一所警兵一二十名維持治安

### 第十三章 統治機關

本縣為河洛道首縣有河洛道尹署及洛陽縣署為行政機關立法機關為縣議會民國初成立今早已廢矣司法機關有地方檢查廳及審判廳等官廳專理刑事民事等案件

### 第十四章 警備

一巡警 共約二百餘名城內約四十餘名其餘八區每區約二十餘名然訓練不精不過徒有其名耳

二陸軍 (一)固有軍隊有毅軍一營巡緝隊一營道尹公署之馬步隊二十八名縣公署之衛隊十六名城內之警察分所十七八區之警察分所共二百三十一名(二)客軍袁世凱為總統時於城西金谷園地方建築營房三千餘間現任軍隊有西北軍二混成旅第七師一團奉軍一團

### 第十五章 財政

本縣收入除地丁每年五萬八千七百有奇外據公款局收入支出預算收入銀約三千一百五十五兩錢約七千二百七十餘千洋約二千八百九十餘元支出約錢六千九百八十九串餘銀三千零八兩餘洋三千一百餘元

### 第十六章 宗教

一、道教 各廟觀之道士屬之然不過借廟產以糊口而

已

二佛教 城東白馬寺為我國佛教發源地龍門山壁間鑿刻佛像至多然皆古人信佛之道跡今之佛教徒惟有名寺院之僧人而已

三回教 自明萬曆時即輸入此地今東關一帶皆回教徒也建有清真寺計全縣信徒約三萬餘人除宗教外一切風俗習慣與漢人有異也

四耶教 有教堂二所一在北關為美人所建有牧師五人一在城內為瑞典人所建牧師四人然信教者不甚多惟城北之海資附近有信徒百餘戶而已

五天主教 信者甚少教堂惟城北大楊河村中央寺之天主教堂及卓茹意人所建之天主教堂二所

六、禳教 本縣人民迷信程度甚深故禳教極為發達一般鄉人婦女多拜天師馬佛此外有夫仙道拜仙家有拜物教凡略大之縣皆以大仙所居為之掛紅立扁而祠之此外又有善道為佛道二教之混合道每逢廟會則支棚講演其所講者為宣講釋義無非勸人為善去惡多引佛家輪迴報云之說以警世人其內工修養多屢鍊則道家之所尚也

第十七章 交通

一、陸路 本縣為通陝甘大路東通偃師南通登封西南通宜陽西通新安北通孟津皆有大道

二、水路 洛水帆船可上溯至洛寧

三、鐵路 一、汴洛鐵路東通鄭州開封二、洛潼路西可

至觀音堂

四郵政 有二等郵局六村鎮亦有分局

五電信 東通開封西通陝西

第十八章 名勝古蹟

一文峯閣 在城東南隅高九丈九尺登之可見全城其北有潭約五畝積水深幾尺水面密布綠草以佐文峯之勝

二九龍台 在城外東北相傳曹操嘗閱兵於此或謂東晉時之觀將台也未知孰是今上建有龍王廟

三灑河橋 舊名廣濟又名和平東漢李唐屢有修築明萬曆十一年被街壞乃拓而廣之造大橋五孔舟以鉗堅不可上動建市房人其上不知有橋也

四天津橋 在城西南距城約二里許隋煬帝遷都以洛水貫城有天漢之象因建此橋用大船維舟以鉗索銜連南北

夾路對起四樓名曰天津唐太宗時更令累方石為脚宋初重修甃以巨石基址甚固橫亘洛水為都城之勝相傳慘舊有七十二孔或言十一孔今所存者僅有一孔殘缺古物令人憑吊而已傳云宋邵堯夫曾在此橋賣卜云

五、銅駝巷

在城東閤相傳銅駝沐雨蓋謂銅駝至則聞

有雨聲也或謂銅駝乃獸名由西京遷洛置於洛陽之宮門之左右洛陽記洛陽有銅駝街漢鑄銅駝三枚在宮西四公道相對由是觀之銅駝為自西京移來有近是又晉索靖有先識遠量知天下亂指洛陽宮門銅駝歎曰會貝汝在荆棘中耳巷內有老子故宅壁間石刻之孔子下車問禮至此廟有老子之像

六、孔子入周問禮樂至此係清雍正丁未年洛陽令郭朝鼎立蓋謂孔子入周問禮樂至此係清雍正丁未年洛陽令郭朝鼎立蓋謂孔子



入周至此下車見老子云

七賈公祠 卽漢長沙王太傅賈誼之祠也在東關雙龍巷路西今洛陽中學校在焉內有太傅像

八存古閣 興太傅祠對門係前清時創辦內藏有漢魏石刻碑碣石柱墓誌等字跡蒼老為世所珍

九夾馬營 在雙龍巷北頭為宋太祖屯兵處有太祖太宗初祠東有碑上書夾馬營三字祠西有八孔窰相傳為太祖降生處

十通恩寺 在夾馬營東俗呼東大寺院廣四五頃係後唐時所建明清屢有修築今已荒涼不堪矣

十一成周城壁遺址 通恩寺東有堽一道相傳謂舊

成周西城遺址

十二金谷園 為晉石崇之花園在城西距城約五里許石崇自序云余有別廬在金谷園中清泉茂楸竹柏菜物俱備又有水碓魚池昔年壯觀今則化為一荒涼小村遊人至此不勝今昔之感云

十三帖木兒墳 在金谷園之北為元察罕帖木兒之墓周四十餘丈高約十五丈前有斷碑埋於土中尚帖木兒之墓數字可識其前有石馬等准石人頭皆被人鑿去云

十四白馬寺 在城東約距城二十餘里為漢明帝時命蔡愔使西域求佛經西僧摩騰竺法蘭二人與愔偕至舍於鴻臚寺來時以白馬駝經明帝因命建白馬寺焉為佛教發源地寺之東南數十武二僧之墓在焉旁建塔高數丈然寺內荒草蔓莖荆棘橫生較之昔年佛教盛時大有殊異

十五上清宮 在城北印嶺翠雲峯上乃印嶺最高處也  
世傳老子曾在此煉丹唐祖老子乃於此建玄元皇帝廟唐  
不知何時易名上清宮至明嘉靖間道流嶽弘重行修築歷  
十餘年規制大備為一廓勝地暨鼎阜滙流冠城廓悉燬而  
上清宮殿宇獨存今則牆垣傾圮瓦礫僅存殿閣三層枯柏  
數十株而已惟登此南望伊洛如在目底故遊洛者必至此一  
望焉

十六千佛寺 在城北三里許相傳為桃花庵後大塚一  
相傳係張才墓但張才係何時人蓋不可考

十七漢靈帝陵 在城北印山高原處陵周三百六十八  
步高百四十步為印山上諸陵之最大者民國以前春秋致祭  
今已久廢矣

十八、漢順帝憲陵 在靈帝文陵西北相距四五十步周

圍之大僅百二十弓高約六九前有碑係前清乾隆時立野草

荒址蕭條已極

十九、負圖海 城北二十里許有負圖海相傳龍馬負掛

畜出於此故名掛海之內有瀆一大面積可數畝常蓄水而不

外出相傳龍馬出此北赴黃河止於孟津境云

二十、閼帝塚 為漢壽亭侯閼羽之塚蓋羽見殺於吳孫

叔因致其首於曹魏之墓之於此距城約十二里外花以墻中

有柏楸六百三餘株氣象森然故又有閼林之稱初入門路兩

側有石獅一百三十餘隻左右建閣各一高數丈再進有殿三

重第一殿有閼帝文裝像第二重為武裝之像第三重有坐像

睡像觀御帶像看春秋像等再進一亭曰萬壽亭最後為夫子陵

周約百餘步高約丈餘圍以磚欄前有石門曰鐘靈祀即墓門也  
現廟貌甚新蓋庚子慈禧西巡歸過此重修者

### 二十一龍門

在城南二十五里為熊耳山脈與嵩山山

脈之銜接起兩峯中斷伊水貫其中故又名伊闕東山曰香山  
曰龍門風景之優為洛陽冠故遊洛者必至焉茲分述之如下

### 卜潛溪寺

入龍門口有寺曰潛溪入門有池方數丈

中有泉曰禹王泉又名禿緒泉以庚子禿緒西幸歸時遊此故  
名地前水道曰蝦蟆嘴水由此流出下落成瀑布狀觸石上濺  
形如圓珠故又名真珠泉再入有石窰三各莊佛像教尊皆高  
三四丈就山鑿石而成雄偉可觀前有瓦屋數楹為毅軍駐紮  
所院牆繞以石欄俯視伊水東望香如一幅圖畫美不可言

### 2. 鑼鼓洞

在潛溪寺之南為一石窰所成水由下噴

出投石其中有鑼鼓之声故曰鑼鼓洞以手探之覺泉水稍溫故亦稱溫泉

3. 九間房 在鑼鼓洞之南距地高數丈巖山鑿石造大佛像九尊皆高十餘丈故又名九尊佛相傳為唐武則天所造今已殘廢荒涼佛像完全者尚有五尊然觀此亦可知吾民族美術之狀況及偉大之精神也

大老君洞 在九間房南內造佛像甚多皆魏唐時造以祈福者額各書有矩碣今書稱所稱龍門二十品者半皆榻自此洞也

五千佛洞 在老君洞北壁間造有佛數千萬皆高寸許故有千佛洞之稱

按龍門山崖之上到處皆有石龕造有佛像有絕高難攀

緣者不知當年造時用何洽也茲不俱述

五 香山寺

位於香山山腹隔伊水與龍門對累石為

磴道前有涼廳三間內設一榻以清先遊此所用故俗呼為龍  
牀屏壁間字跡多出名人每為世所珍廳外繞以欄俯視伊水  
西眺龍門風景絕佳向後則遂漸增高作階級狀上有九老殿及  
千手佛房等形勢極佳故有前白花發後台見上界鐘聲下界  
聞之語最後有一亭內楹一碑係清乾隆書故名御碑遊人至  
至此莫不稍息再升數百步至山顛東望嵩嶽北盼印山伊洛  
斜貫村落棋布美不勝收也

六 白侍郎改

在香山右側群山圍抱中央隆起陵正

位于其巔周圍之大百二武前樹碑一方文云侍郎白居易之  
墓前有序曰白侍郎亭

二十二、五夫子祠在西關周公廟街五夫子者(一)范文正公(二)程夫子(三)邵康節先生(四)朱文公是也前清歲時致祭今已廢廟貌亦多殘缺不全

二十三、二程夫子陵 洛邑南六十里府店村西有二程夫子故不詳建之何時俗傳夫子所親築坎南向前後皆吞崗陵西繞伊水東帶有三大塚皆砌磚檻圍抱之始祖為伯溫先生左右即明道與伊川也故周圍百畝古柏森立石人石馬羅列於前惜墻垣圯廢荆棘橫生不勝荒涼之至也

二十四、漢冲帝懷陵 在城西北卽嶺上周二百一十餘步高七十步

二十五、晉宣帝墓 在北城北卽嶺坡周亦有百餘步高

數丈



二十六呂祖閣 在城北五里許瓦屋數十楹內祠呂純陽村夫至此抽籤問命者甚多僧道藉以求食烏閣前有柏蔭之其下有小川即瀍水也閣後頗高輿登者望太行隱々在大河北南眺洛水則蜿蜒如蛇行也

二十七安樂窩 在洛水南距城約三里許村邊有石坊一上書節康節夫子天津故里又刻聯云湖設渙樵萬事具此付伊水窩名安樂一時寢寐到羲皇坊之後有祠祀邵子其傍即邵子後嗣所居也

二十八金墉城 在城東三十里魏明帝時所築魏主祥征於晉出舍金墉城西晉太子帝后廢被者輒居於此南北朝時為屯戍要地今所存者惟遺址尚可考查耳

二十九豆腐店 在城西南三里許古之綠野營也相傳

為司馬溫公花園

三十康庄 在城南為司馬溫向老夫子置田處

三十一水磨 古之天平街烟霞村也相傳程子與邵子  
行路中語曰一去二三里烟村四五家樓台六七座八九十枝  
花即指此地且為程子教學處

三十二酒流凹 在洛城西北三十里許劉伶故鄉也尚  
有墓邱在古之所謂杜康造酒醉劉伶即在是

三十三漢先武郭后陵 在城東北馬坡村南周圍八十  
九弓高七丈四尺距汴洛車站約三里許

附錄洛陽沿革

唐虞夏商周曰豫州秦曰三川郡漢曰河南郡後漢曰司  
隸河南尹三國魏曰司州河南郡晉曰司州河南尹東晉僑置

北河南郡後魏曰司州東京尹東魏曰洛州後周曰洛州東京  
隋曰東都唐曰洛州又曰東都又曰神都又曰東京復曰東都  
梁曰西京後唐曰東都晉漢周曰西京宋曰西京金曰金昌府  
元曰河南行省又河曰南江北道明曰河南河洛陽縣清因之  
民國廢府置縣隸河洛道

附洛陽城池攷

河南府舊城始於周公營洛卜瀾水東瀍水西所謂王城  
也秦置郡縣々治則成周所謂故洛陽城也東漢曹魏西晉元  
魏皆都於此至隋煬帝大業元年大營東都周回七十三里一  
百五十步西占王城東赴瀍澗北踰吞水宮城東西五里二百  
南北七里東西各兩重南北三重南臨洛水四面開十字門移  
縣治於先通坊唐穆宗長慶二年增築大城仍建十門唐末殘

廢周世宗顯德元年命留守武行德葺之宋仁宗景祐元年王  
增判府改築即今城方之周都縮五之四占隋唐一隅耳金元  
俱舊仍制歷代俱屬土垣明洪武初置河南街六年衛使陸齡  
砌以磚石高四丈基廣如之環城鑿壕計城四圍八里三百四  
十五步壕深五丈濶三大減門為四東建春西麗景曰長夏北  
北安喜上建重接外築月城又搆首樓敵台三十有九成弘治  
間指揮張傑王臣相繼葺治正德六群盜猖獗中州成巖知府  
劉鞬督役濬壕深如舊濶倍之又引灑濶二水入壕築堰以資  
防禦七年三月寇至為壕所阻引去嗣是增修俱失故萬歷初  
守道楊俊民委縣衛重葺改四門額東長春西瑞光南董風北  
拱宸日久傾圮崇禎四年知縣楊四重謀於紳士捐三千金委  
庠生張秉厚董役修復歷二年餘工竣而流寇至先後窺城者

四迄不克繼任劉宏緒於壕邊築欄馬土牆一迤高一丈周一千五百六十八丈五尺濬疏湖口復引瀝水入壕知府王孚長以寇屢薄闕廂懼害與宏緒議於廓外築土城一座延袤三十里居民賴之闢寇陷洛屠民平城土城一時並毀迨清順治二年守道趙文蔚草創修築僅完西面六年知府全本重指奉倡修葺清福藩府磚甃甃砌佐之三面俱完舊門四維建八樓豎聳視昔有加康熙四十四年知府趙於京知縣吳徽重修南門月建樓於上又改東門額曰迺恩四十六年署府趙先榮修東門建城樓六十一年知府劉天爵知縣曾汝為修西門建城樓額曰萬安修北門建城樓額長慶雍正六年知府張漢知縣王箴與修南門額曰望塗

附洛陽十景

龍門三色 龍門全球無雙峰對峙一水中流泉吐  
珍珠洞鑿石佛十寺風景香山名勝懷白傳魏唐遺跡海外夙  
所慕

馬寺鐘聲 漢代留遺踪冀北神駿西域馱經莊嚴  
法界鑿鏘金聲律呂調壺中央雄雌相和鳴晨鐘几下曉日驚

野僧

銅駝暮雨 烟雨滿閭闔魏晉宮闕漢家銅駝人事  
代謝世運蹉跎垂亭醒來歷代繁華定若何荆棘滿目風景嘆  
山河

大金吞春晴 春自古今金水河畔七里瀾滙紅錦帳  
銷綠珠樓煙碎瓦頽垣落花啼鳥不堪聞愷崇豪奢為我作良  
箴

天津曉月 斷橋古渡橫半規殘石一輪月明遺跡  
僅存高賢苗名代遠年湮猶想散步聞鶻聲樂寓外古祠旭日  
升

洛浦秋風 清洛向東流鯁獅街畔錦鴉渡頭一行  
雁陣數點沙鴉臨流憑眺款乃一聲來孤舟神龜奇數禹跡費  
尋求

山晚眺 憑吊陟北印三漢巍峩五陵迷茏白鹿  
幽渺翠雲蒼華塵山印那堪歷代教與亾古待今來轉瞬几滄  
桑

平泉朝遊 太尉真名流功標邊陲情怡園圃草木  
新奇泉石清幽巴峽洞庭雲霞龍鳳迥不猶醒酒石畔攀追嘆  
莫由

9 關林翠柏

壯繆生氣凜忠肝義胆俠骨英魂蒼松古柏丹顏赤心大冬巖  
雪百卉凋謝此獨存鬱々佳氣終古宇宙春

10 龍池金魚 風景最宜人樓台冰清柳色金嫩紅魚  
滿池來如霞雲水流花放桃源仙界玄藪聞柑斗酒滌淨世俗  
塵



