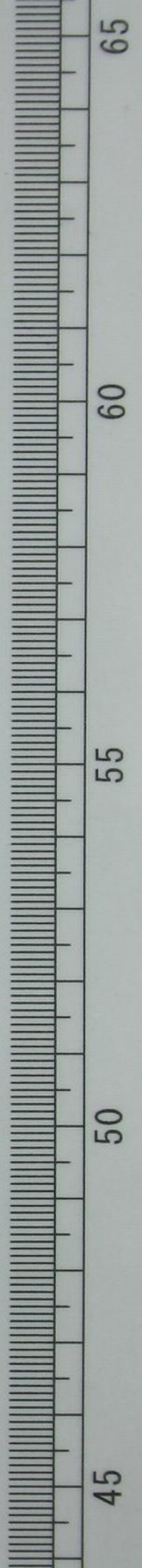
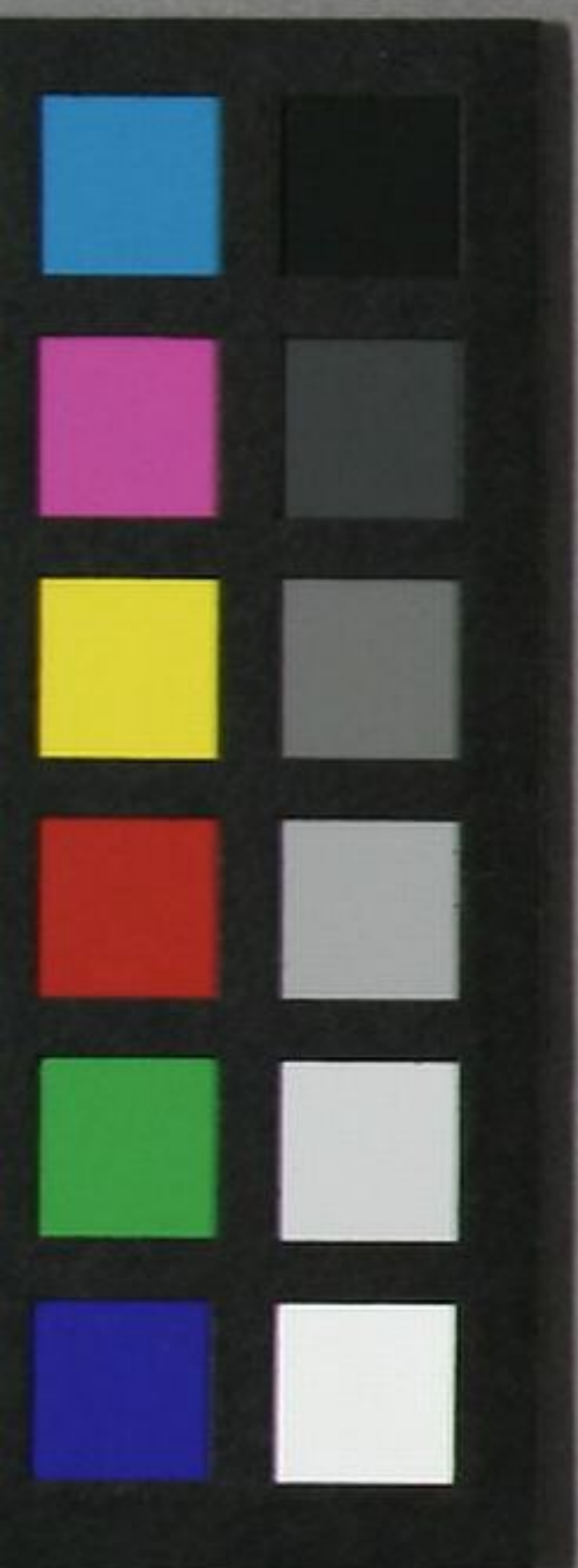


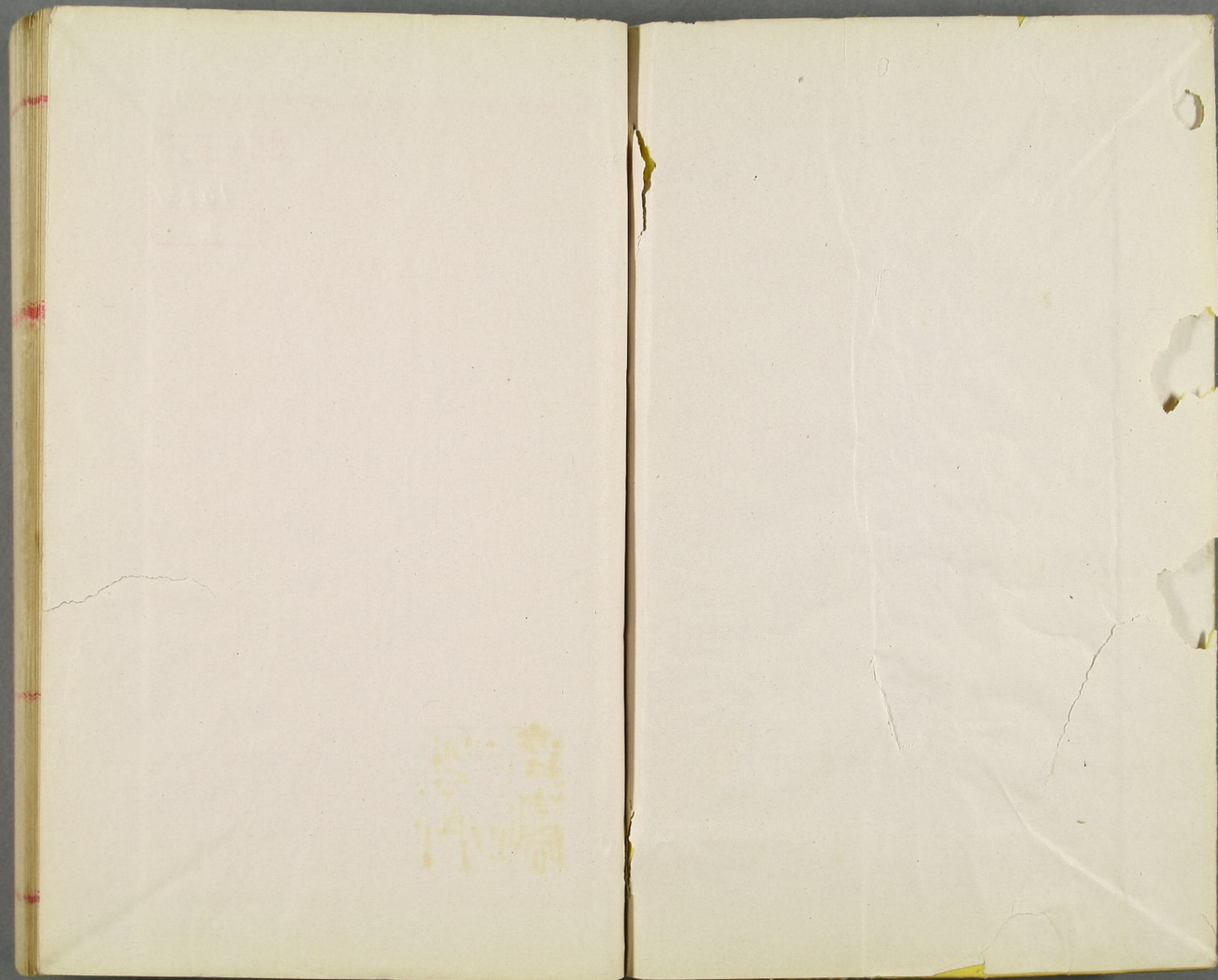
自記

末松謙澄  
歌樂論

柳田文庫  
文庫11  
A1424  
2









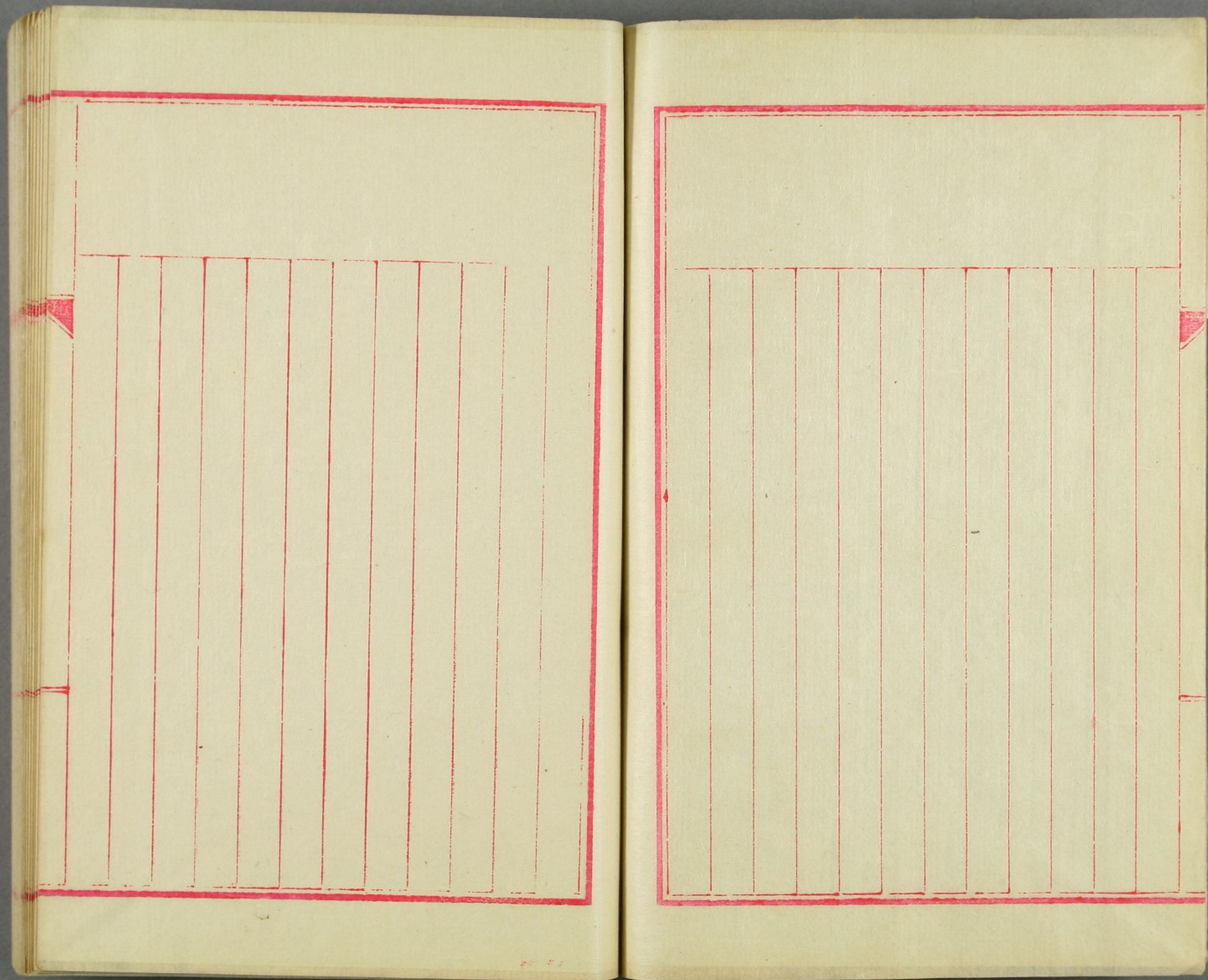
Blank page with a red border and vertical red lines for writing.



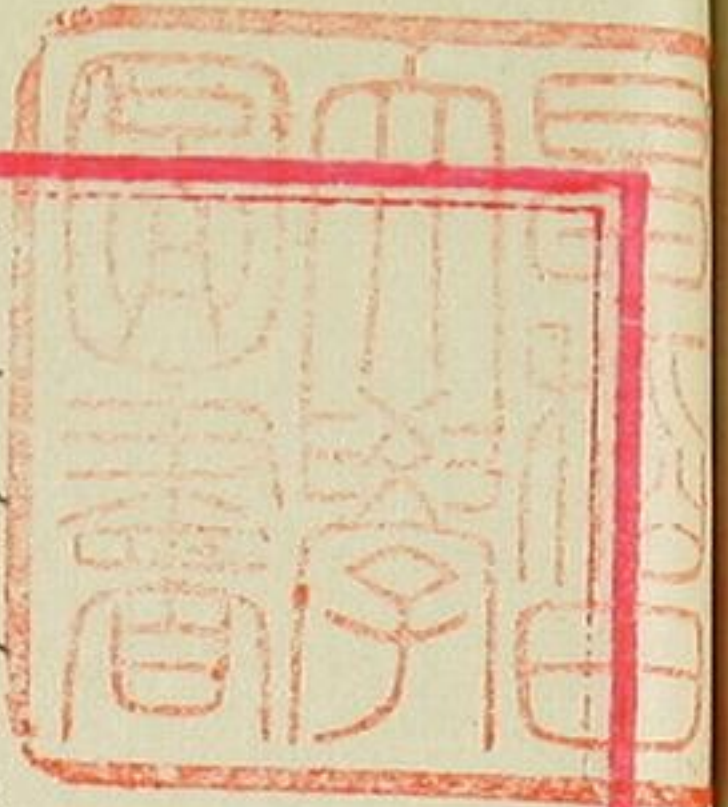
特 文庫 11  
1424  
2











コノ一又三人ヨリ  
福地極痴ハ白ク送  
リヨリモナリ更  
来日々新聞ニモ載  
シマリシヲ抄萃セ

歌樂論

天杓謙澄

前畧當地ハ未遊中スアマスト申ス人ト師友  
、交ヲ結ビ候此人ハ嘗テ西洋詩論ヲ著ハシ  
頗ル好評ヲ得タルヲマアリ幸ノ次手ナレハ  
我歌集ノ歴史ト参照ノ疑ヲ決スルニ足ル  
多々有之今女ノ誤リ所ニ拠レハ西洋ノ詩風  
モ和歌同様ノ困難ナル遭遇ヲ經クル者ト相  
見申候兀モ同女ハ復尚中韻脚論ノ下ハ備忘  
、為シ其節直々ニ書認置付今便差出茲其





中西洋ニテモ韻脚法未進、時代ハ子母ニ音  
ヨリ成立ツトカカトカ又ハ紙釋、母音  
トカ「トカ云フ如キ」  
セシ時代アリシ実証ヲ得ルハ日本唱歌ニ  
モ自然ノ中ニ韻脚ノ萌芽ヲ備居ハモ、アル  
ヤ否ヲ研究スル一助ト相考佐韻脚法、  
先生モ嘗テ幾分歌法注目アリシトモ承知致  
居候旁以別紙述一覽ヒ下度致具十月ニヤ  
日ハ、リア國都ニウニツクニ於テ

○韻脚ノ一

支那詩ニハ右体今体ヲ別リス皆韻脚アリ西洋  
ノ詩ニハ日本製ノ書ナラバ數十卷ヲモ為ス下

キ長篇ニハ無韻、詩アリ之ヲ句韻詩ト稱ス併  
シ是等ハ院本々又ハ長物誌ナレハ歌体ヲ存ス  
トハ雖モ其真面目、詩歌体ニアラズ真ノ詩  
歌ニハ必ラズ韻脚アリ依リ日本ノ歌ニ至テハ  
概シテ云ヘバ韻脚ナシト云フヲ得下ク古来  
歌ヲ依リニ其体ノ如何ヲ尚ハス韻脚ハ如何ト  
穿鑿セシモノアルヲ聞カズモ

伊勢ハ津ヲ持ツ

津ハ伊勢ヲ持ツ

尾張名古屋ハ

城ヲ持ツ

及ビ



坂ハ照ハ照ハ

鈴鹿ハ響リ

間ノ土山ハ

雨カ降ル

ノ如キハ起承結ト同字アリテ信モ支那七言絶  
韻脚ト同じケレバ日本歌ニモマ、韻脚アリト  
標北仙史、論ナリトテ櫻痴先生ヨリ兼リ反ビ  
シフモアレ元日本歌ハ無韻脚ト論ル人ヨリ  
見レハ前ノ二歌、如キハ偶然ノ主ト主張スル  
ヲ得フシ然ハ元末詩歌トフ者ハ其楚涼  
ヲ尋ルニ學者文人ガ乏ツ韻脚、規則迄モ一定  
シテ而シテ後々ニ詩歌ノ出タルニアラカシバ

支那詩トテモ西洋詩トテモ韻脚ハ歌謡ノ調和  
ヲ得ルカ為メ自然ニ生ジ来リタリ者ナレバシ  
唯上古ハ押韻法、杜撰ナリシヲ學者文人ノ出  
ルニ隨テ自然ニ規則モ嚴重ニナリ遂ニ動ル下  
カラカハル者トナリシニ相違ナカルベシト信ズ  
レハ此儀如何ト啞女ニ憤懣モ之ニ付ハ手ヲ拍  
テ同意ヲ評シ支那詩ハウガ知ズ西洋詩ハ寸分  
其ニ違ハスト答フタリ

外國ノ下ニ如斯ナレバ日本ノ歌タリトテ大  
リモ唱歌ノ分ニハ假令作者唱者ハ知ラカレニ  
モヒヨ自然ニ韻脚様ノモノアル者ナキニモア  
ラカレハシ差シ日本歌ニハ到底韻脚ハ絶無ト



アラバ是レ其ガ奇怪ノヲナルバシト存シ其レ  
 ヨリ本邦ニテハモ人口ニ贈タセル唱歌ニ就キ  
 芽鑿ヲナシタリニ未熟ニハアル下ケレ氏韻脚  
 トサツ云フハ支那ノ韻脚法ノニツ取テ定想ト  
 為シ議論スル者ナシハ九ニ居シバ鳥渡一見シ  
 テハ生ノ云フ所ヲ如何ニリ思ヒモスハケレ氏  
 是ハ後ニテ猶更明致スハシ先ヅ香ニまよふノ  
 歌ノ韻脚ハ左ノ如シ

香ニマヨフ  
 梅ガ軒端ノノ韻  
 日ヒトリノノ韻  
 花ニ仰セラ

待ツ年ノノ韻  
 明ケテ境シヤノノ韻  
 懸想アリ

ヒラク初音ノノ韻  
 ハツカシヤノノ韻  
 マカ解ヤラヌノノ韻  
 薄ニ思ヒラノノ韻  
 深草ノノ韻  
 百夜モカヨフノノ韻  
 コヒノヤミノノ韻  
 君ガナサケノノ韻  
 カリノトモノノ韻  
 秋カタシク  
 ヨモスカラ

左ノ如クニ分析スレハ各段共ニ最後ノ一音ニ  
 歴然トシテ規則ヲナセルト明ナリモ終末ノ  
 二句ハ韻脚ナレシ氏末句ニ韻脚ナキハ西洋詩



こと往々あり且つ此レハ韻脚法、真ニ知ラズ  
 識カレ尚ニ怒リ猶未熟ナリ故こモアルレツレ  
 氏結末ノ処ハ鳴踊ノ際ニモ他ニ調知ヲ啓スル  
 処モナク自然独立ニ詠テ終ルヲ得ル氣味ア  
 レハ韻脚ナキモ怪ミクニ足ラガレニ似タリ又  
 ハ春雨

春雨  
 シツホリヌル、  
 ウケヒスノ  
 羽風ニ句フ  
 ウメカ香ノ  
 花ニクハル  
 シホラレヤ  
 ロクシヤ  
 マレハ梅  
 ウ音  
 ウ音  
 ウ音  
 エ音

ヤカテ身マ、氣隨ニ  
 ナルナラバ  
 菅宿梅ヲハ  
 ナカイトナ  
 サ何テモ  
 ヨイワイナ  
 ア音  
 ア音  
 ア音  
 此歌ニハ「エ音ト」ア音トヲ組合テ居ル蓋シ「エ音  
 ト」ア音トハ尤モ接点ニ居ル者ニテ日耳曼語、  
 「エ」ハ南ヲニテ「ハ」エト響ケル此方ニテハ「ア」ト響  
 ク英語ノ「ア」ハ「エ」トモトハクハ英米兩國ノ言  
 語ヲ聞クマノ、熟知スル所ナリサレバ其國言  
 ニモ自然此等ノ氣味合アルニヤ生ガ調ハ  
 歌中ニハ「エト」アノ組合居ル処マ、アリ併ニ是  
 レハ摩強ニ似タリイリハ強テ命セズ又

セ



松野エカキ	イ音
猿渡ツル	イ音
心モサナリ	ル音
夜半ノ月	イ音
田面ニウツル	ル音
人カケニ	イ音
ハツト立テハ	
アレ雁金	
夫婦ツシ	

此未段ハ甘ヶ加ノチヤリ様ナリモノナトハ其  
 韻ト云フトモ又ハ前歌ノ例ノ如ク「エ音」ト「イ音」  
 ト組合居ルモノト云フモ可ナラン又

我カ物ト	キ音
思ハハカキ	キ音
カサノ雪	キ音
こゝノ重荷ヲ	
肩ニカケ	ホ音

味カリ行ケハ	ハ音
冬ノ夜ノ	
川風寒ク	ハ音
十鳥ナク	ハ音
マツミニツラキ	
ラキゴクツ	
ホニニヤルセカ	ア音
ナイワイナ	ア音

以上ニ引例スル所ハ尋常附會ト云フハイ「平  
 心」考「夕」ル所ニテマニカウ意味ナシトモ思  
 ハレス且ツ上ニモ「夕」如ク支那詩ノ押韻法ハ  
 自ラ一風アレ氏西洋押韻ノ法ヲ見レハ右ニ引  
 例スル如キ位置ハ甚ダ方ラサリ様ニ眞レハ洋  
 詩韻脚位置ノ変化ヲ世ニ眞レハ其結果  
 左ノ如シ



洋詩ノ不モ簡單ナルハ二句一韻体トス此体ハ  
 支那詩を体ニモ屢々見ル折ナリ三句一段落ノ  
 体ニハ初ニ句ニ韻ヲ踏アリカ一カ三ノ二句ニ  
 踏アリ又カ三句共ニ踏アリ四句一段落ノ体ニ  
 ハ支那詩五言絶ノ如クカニカ四ノ二句ニ踏ア  
 リ七言絶ノ如クカ一カ二カ四ノ三句ニ踏アリ  
 カ一カニカ三ノ三句ニ踏ヤカ四ヲ至韻トスル  
 アリ四句共ニ一韻ヲ踏スルモアレ是ハ余リ  
 韻多クテ多却テ切歌ヲ失フ又ニ韻ヲ挿入シ  
 カ一カ二ノ二句ニ一韻ヲ踏マヤカ三カ四ニ別  
 韻ヲ踏スルアリカ一カ三ノ二句ヲ一韻ニカ  
 ニカ四ヲ他ノ一韻ニスルマリカ一カ四ノ二句

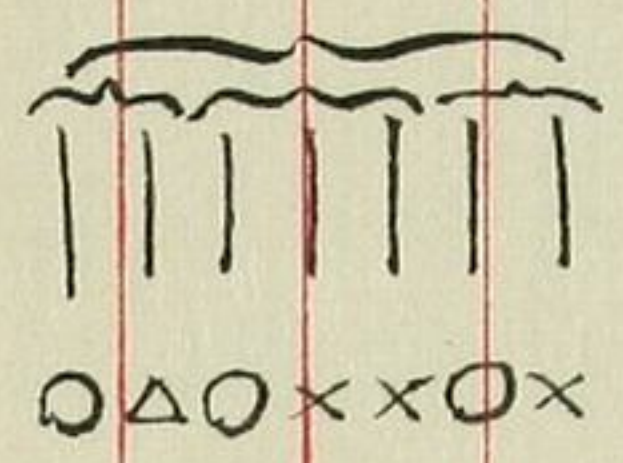
ヲ一韻トシカニカ三ノ二句ヲ他ノ一韻トスル  
 アリ一段落中ニ二韻ヲ用ユルハ通常ノ支那詩  
 ニハナキ所ノ思ハルレ是モ詩経ノ詩ニハ折  
 節有リシカト覺ユ五句一段落ノ体ハ一目瞭然  
 ノ考メ左ニ番ヲ出ス又〇点ハ唯二種ノ別韻ヲ  
 示スマテナリト知ルレシ〇点ハ至韻ノ句也

—×或ハ×或ハ×或×或×或×或×或×或〇  
 —△ △ 〇 〇 〇 〇 〇 〇 〇 〇 ×  
 —× × △ × × 〇 〇 〇 × 〇  
 —× 〇 × 〇 〇 × × × 〇  
 —× 〇 〇 × 〇 △ 〇 × 〇 ×

右ニテ已ニ十種類アリ此外ニモマダ有ルハシ



之ヲ留スルニ洋詩ノ押韻ハ膠柱不動ノ規則ナ  
 リ變化縦横ナシハ類ハ趣アリ六句一段落ノ体  
 モ粗同シ而シテ六句トナレハ二韻ハ勿論三韻  
 ナ挿入スルコトヲ得但シ六句ニモナレハ短句  
 ナレハ格別ナレ氏通例ノ外一韻ニテハ面句カ  
 ラスト云フ七句一段落ノ体モ二韻者リハ三韻  
 ナ交用シ變化愈々多シ是処ニ有名ナルギエテ  
 野藩燕歌ノ詩ノ押韻ナ一例ノ為ニ云ス



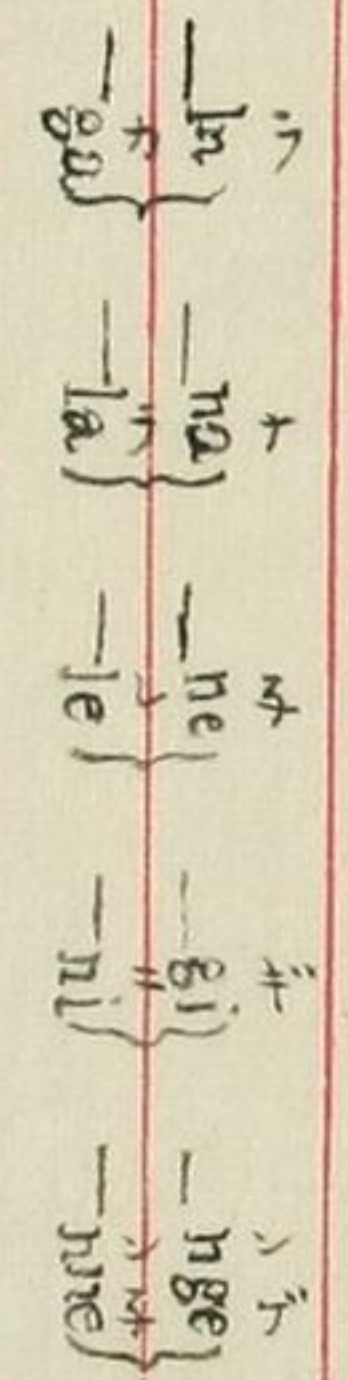
右ハ一段中二句三句二句ト小部分ヲカスカ六  
 カセノ二句ハ所謂コロラスニシテ独立ニ爲フ  
 者トス其韻法ヲ見レハ春雨ノ未段之ニ似タリ  
 洋詩ハ五六句多クテモ十句ニ止ラハルマデヲ  
 普通トシ尤モ歌謡ニモ適スル者トハスレ氏殘  
 ケニ十句以下ニ限ルルニモアラハルハ十四句  
 或ハ十六句一段ノ詩ナキニモアラズ押韻ノ變  
 化推シテ知ルルハ唯一段中ニ一韻ヲ數多置ク  
 中ハ再障リヲ生スハニヨリ定ツ一韻ヲハ三句  
 以上ニ止ラハル様ニシ數韻ヲ交ハ用ユルコト切  
 手トス又韻多ハ數句ヲ隔テハ用ユルモ妨ケナ  
 ケレ氏ニ句以上ヲ隔ルルニ至テハ節程響ノ強キ



字ニシテ且ツ非常ノ巧技ヲ極メタル者アリテ  
カハ以上ハ歌謡ノ際押韻ノカヲ失フ故ニ之ツ  
ニ句以上ヲ隔テサルヲ最止トス

左ノ如ク洋詩ノ押韻法ヲ懸察スルハ其ノ前ニ引  
例スル諸歌ノ韻脚ヲ其位置ノミニ呈テハ皆モ  
洋詩ト暗合スル所多シ但シ各句最後ノ一音例  
ハ「ハ」トカ「ア」トカ云フ如キ響ノミヲ以テ真ニ  
韻脚ト稱スルハ得ルヤ否ヤハ自ラ別論ニテ  
生コモ大ニ疑フ所アルハ前ニ引例スル所ノ諸  
歌ヲ洋字ニテ綴リ垂テニ實尙ニタルニ最後ノ  
一音ヲ以テ**脚韻**トスルハ固ヨリ押韻法ノ進歩  
ニシル者ニハアラサシモ日耳曼ニテモ古代ノ

歌詩ニハ其例ナキトアラス今日ニテモ無學ノ  
下等人民カ出放題ニ口吟スル自作ノ歌ナドニ  
ハ往々此類アリトテ和九紀年代乃テ今ヨリ十  
年ニ近キ昔ニ生シタル詩人カトフリウドト云  
フ人ノ詩集ヲ其書棚ヨリトリ出シ穿サリシニ  
タルニ諸長ノ一音ヲ以テ韻脚トシタルモノ左  
ノ如キヲ見ガシタリ



是レ全ク前ニ引例スル諸歌ノ押韻法ト同シ此  
体諸長ノ一音ノ子母ニ音ヨリナリタテ而シテ  
兩々相合キモノ例ハ



一 句 (ku)    一 句 (ku)    一 句 (ku)    一 句 (ku)  
 一 句 (ku)    一 句 (ku)    一 句 (ku)    一 句 (ku)

ノ美ハ奉テ教フハカラス即チ知言ノ「ナ」ノ美  
 是ナリ已ニ如此ナルハ日本ノ歌モ韻脚ノ萌芽  
 ハ已ニ備ハリル云フコト得「シ」ト垂白ト評セ  
 リ  
 然ルニ洋詩段落ノ法ハ毎段句法皆全シク且ウ  
 毎段皆同数ノ句ヲ用エ例「ハ」最初ノ一段落四  
 句ナルハ之ニ續ク諸段落モ又四句ヲ用エ例「ハ」  
 最初ノ一段落四句偶々句数ノズナキ一段落  
 ヲ用ユル「マ」氏是極メテ罕ニアル格外ノ  
 体ニシテ且ツ其位置ハ最後ノ一段ニアリト評

段モ造シリ(石モ一段落中ノヤ段落ハ此限ニア  
 ラス)此規則ヲ以テ推ス所ハ前ニ引証スル諸歌  
 ノ段落ハ規則ニ適ハス例「ハ」一ニ証シル  
 香ニまよふノ歌ハ亦一段落ハ九句ニシテ三句  
 歌ノ小段落ニトス亦ニ段落ハ八句ニシテ四句  
 歌ノ小段落ニトス而シテ最後ニ割ニ二句ヲ辭  
 セリ是レ日本歌ニハ元来段落トイフ者ハナカ  
 リシ者ナルハ致方ナシトハ勇氏垂白モ是レニ  
 ハ異論ヲ唱テ茲ク洋詩ノ眼ヲ以テ見ル所ハ詩  
 体ヲ考スル所ト論ヒリ  
 右ニ付キ左ノ歌乃チ陌頭楊柳枝ノ沢歌ヲ示シ  
 其後ヲ留フ



道ノ街ノ 標ノ枝ニ ハヤ春風ノ 立テニケリ	ノ音 イ音
口シカ心ノ セフナカウラカ 思フトノゴノ 知ラズヤラ	ノ音 ア音

右ハ世間ニ存スルモノニ古々修正ヲ加フリ  
モノニテ是レ韻脚ヲ合スルカ為ナリ乃チ一  
段中ニツノ「ハ」音ニテ日再曼々代ノ詩ノ「  
テ」ト「テ」ノ類ナリ「ト」ト「ト」ノ音ニ  
「テ」ト「ト」ノ類ナリ「ト」ト「ト」ノ音ニ  
リ而シテ句數ハ兩段共ニ四句ナレハ不規則ト

云フヲ得ル付テハ無クモ是レナラハ句法段落  
法共ニ規則ニ違ス韻脚法モ今時ノ韻脚法ニハ  
違ハサレモ古代未熟ノ韻法ニハ暗合セリト後  
レノ將ク又此歌ハ兩段共ニ「ト」ト「ト」ト  
ノ五言句ト韻ヲ合セ居ルニハ異論ナキヤト復  
尚セシコ押韻ノ句ハ互ニ長短ヲ同ウスルカ常  
則ニハ「ト」ト「ト」一段落ノ末句ハ短句ニシテ長句  
ト合韻スルモ妨ナシ是ハ歌謡ノ際ニハ同又字  
ヲ繰リ返ス「ト」モ「ト」又暫ク息ヲ衝キ音ホニテ  
之ヲ填ムル「ト」モ「ト」テ實際前ノ合韻處ト其長  
短ヲ合リスルハ「ト」ト「ト」ト「ト」ト「ト」ト  
歌風ノ示譜ニ仕込ニ違フ「ト」キルヤト尚セ



詩法ヲテ發明セシニ暫ク考ヘ居リシカ樂譜ヲ  
ニ通り造リ熟シニテテ議フヲ得ルトテ傍ナ  
ルハ<sup>レ</sup>琴ヲ取寄セ試ニ信セリルハ頗ル無アリシ  
リ  
邦歌風ノ漸次ニ衰微シテ處ニ机上一カ玩具  
ト爲テ止ムニ至リシ所以ハ前書ニ伺テ示教ハ  
通りナリ猶進テ他ニ留接ノ一源因ヲ求ムルニ  
支那學ノ流行大ニ關係セル様ニ存セウシハ此  
勢ハ已ニ万葉時代ニ至リテ詩ニ万葉ヲ披キ且  
ハ題序ハ渾テ支那又ナラデハ雅ナラカハ如ク  
ニ想像セシ者ノ如ク孰シテ支那又ヲ用ヒ居ル  
カ其文々ルヤ実ハ拙劣ニシテ取ルニ足ル者ナ

ニ平安定鼎ノ後ニ至テハ士君子ノ心ハ大概支  
那學ニノミ奪ハシムルガ如シ詩ニニ巫喜前後  
ノ盛衰ヲ見テモ此時代ハ我王代ニ於テハ諸事  
ハモ進歩セシ時節ナシ其進歩シタル者ハ概  
ニ支那漢學ノ空又ヲ模倣シタル者ニメ詩賦ノ  
技術モ徒ラニ支那風ニ心醉シ我國有ノ詞章ノ  
如キハ此頃ヨリシテ著シク衰退シタルハ此時  
代ニ屬スルハ古今集等ヲ以テ万葉集ニ比較シテ  
知ル下シモ古今集ノ序ニ論列セル比賦興等  
ノ見別テ贊之等ガ漫ニモ詩註解者ノ言浩ヲマ  
真似セシモノニ過ズ幾モナク物造本美ノ婦人  
ノ手ニ成ルハ在テ終ニ我臣又ヲ存セシモ首トシ



ラ男子は大概支那字ニ筆給セラレシニ因ル歟  
ト思ハル其後或人跳梁ノ時代ハ姪ラウク措キ降  
テ元和優武ニ至テ父代再ハ日新ノ勢ヲ考ミ夕  
リト憂トモ是シトテ其ノ依ル所ノ詩賦ハ唐人  
ノ口真似ヲナスニ足キス彼ノ日本詩選ナドヲ  
誦読スルハ人真似ノ卑腐モ能ク歎ル境域ニ達  
セラル、モノ歎ト慨歎モミルハ是レ去シハ  
我カ國有ノ歌風ノ古番守ニナリシモ素ヨリ深  
ク怪シラニ足ラス之ヲアスマス氏ニ留フニ日  
再曼ニテモ怪モ同一ノ觀ヲ呈セシコトアリト  
テ生ガ我歌風ノ変遷ヲ歎スルヲ常キ大ニ同感  
ヲ發シ夕リ其後ッ所ヲ聞リニ後世有志ノ士ガ

幸甚シテオカニ收拾シ得タル古歌ヲ以テ見シ  
ハ日再曼人種中ニハ往古ハ却テ真率ニシテ故  
趣アリ歌風アリシニ中古ヨリシテ此風ハ俗調  
ト唱ララシ且下ニ學者文人ニ賤マシ學者文人  
ハ空ニク希瞻羅甸ノ古學ニ心醉シ詩賦マテモ  
羅甸ヲ以テ摸範ト爲シ之ヲ雅調ト稱シ一者ヲ  
依ルニモ羅甸造リ以テ之ヲ依リ偶々自國ノ造  
ラ用ユルモ其体裁ハ羅甸造リ正音ヲ知ルルハ  
詩ヲ摸範シ其初シテ俗調トナス所、自國古代  
ノ一歌風ニハ却テ故趣アリトモ顧ミズ而シテ  
其依リ得ル所ハ素ヨリ羅甸造リ正音ヲ知レル  
ニモアラサレハ唯々摸範剽竊ノミニシテ一文



ノ値マルモノナリ此弊ハ一タビ浸染シテ容易  
ニ脱除セズヤ十六ヤ十七ノ百年紀マテモ永続  
セリ

而ルニ歌謡ト云フ者ハ元來人情ニ榮シ古留ナ  
リテナラス者ナレハ學者文人ニ集ラル、心ト  
テ民間ノ歌謡ノ絶ユル者ニアラズ唯學者文人  
ニ集ラルレハ之ヲ保存シ之ヲ新造スルハ弊俗  
人ノ手ニ落カル可ラス去ルカ故ニ古承和ノ如  
ク本邦ニテモ種々ノ歌謡民間ニ起リタルニ其  
作者ト云フハ文字ノ美ヲ解セガハ大鼓持者ノ  
ハ遊廓通ヒノ小町人歟仕事師輩ノ俗物ニ過カ  
ルヲトナリシニヨリ概シテ云フハ野鄙ノ口

氣多ク士君子良家子女ノ耳目ニ觸ル、ニ是ラ  
カレモノ叱々是レアリマス故ノ後ヲ聞ク  
ニ日耳曼ヤ十一ノ百年紀ニ至ラ其衰ヲ極メカ  
十三ノ百年紀ヨリ有名ナル政教師ルイトルノ  
出シ頃即ヤ十六ノ百年紀ノ前半ニ至ルマテ民  
間ノ歌謡ハ全リ市中ノ仕事師ノ手ニ落ケタル  
カ之レカ為メ歌風ハ全ク鄙野ニ変ジリト云  
フ  
去シハ日耳曼ニ於テモ一時ハ其詩風雅俗共ニ  
歌謡ノ真意ヲ失ヒシ一明ナリ之ヲ参照シテ本  
邦ノ歌風ヲ考フレハ今日ニ於テ我歌風ノ不十  
分ナルヲ益々明カナルハニ及ニヤ本邦ニテモ



歌集ノ關係ハ甚ク切密ナルヲ信ルニ至ルニ於  
テオヤ波ニヤ歌葉ハ又化ノ器具ナルヲ見ルニ  
至ルニ於テオヤ云々ハ我歌風ノ獲古雜新ヲ混  
ルハ蓋シ受者文人ノ一責任トモ存ル我國マタ  
士人多シ誰ゾ其人ナキモノコヤ

サテ所謂俗調ハ野鄙ハ則チ野鄙ナリト云々其  
性質ヲ論スルキハ道ノ其國ノ人情言語ニ受  
ルハ者ハ所謂雅調ナル者ニ在ラズテ却テ俗  
調ナル者ニ在ルヲ明ナリ隨テ古意モ其存スル  
所ノ多キハ却テ俗調ニ在リアスマス女ノ後ヲ  
聞クニ日耳曼ニ於テハ此事風ニ名士ノ性ハ所  
トナリ今日ニ至テハ遂ニ雅俗ヲ混合シテ一ノ

名詩体ヲ出スニ至レリト云フ其初メテ此ニ着  
手セシハ例ノルノトルナリトルノ出シ中  
ニ方テヤ一方ニハ雅調ト唱フル文人學者ノ摸  
擬風流行シ一方ニハ俗調ト賤メラル、市中は  
事師ノ野鄙風流行ノ最中ナリシガルノトルハ  
人心ヲ感スル詩体ハ遂ニ所謂俗調ヲ離ルバカ  
ラス而シテ言語ノ美ハ之ヲ學問ノカニ假ラガ  
ルバカラズト考定シ乃チ俗調ニ抑リ美言ヲ用  
ヒ多ク諸神歌ヲ作り始メテ日耳曼詩風復古雜  
新ノ基礎ヲ布キ其諸歌ハ今猶人口ニ膾炙セリ  
ヤナハ、百年紀中シレハ生ノ人ニテカピト  
ト云フ詩人出テ、益々俗調ノ長所ヲ發明スヤ



十八ノ百年紀ニ至リハハルルト云フ詩人出ツ  
此人ハギユエテトハ書写ノ友タリヤエテハ  
法承知ノ如ク英ノセーキスピアカ日耳曼ノガ  
ユエテカト云フホガニテ歐洲ニテ推知ラス人  
ナキ大家ナリハハルル等テ英及ビ蘇格蘭ノ里  
議ヲ集メタル一書ヲ得テ詩ノ基礎ハ全ク俗調  
ニ在ルヲ悟リ是レヨリ錢意ノ各國ノ民間ニ  
存在セリ歌謡ヲ撰收シ其古意ヲ存シ詩ノ真意  
ニ叶ハル者ヲ撰ビ之ヲギユエテニ示セシニ判  
コエテ大ニ感蒙スハ所アリ俗調ニヨリ換骨脱  
胎ノ物思フ役ニ遂ニ上ニ云フ如キ大家ヲ為セ  
リ又日耳曼ニテヤユエテニ至リ大家ト云ハバ

シラルナルガ此人マタヤユエテノ手紙ヲ讀ビ  
此ニ大家ノカラテ遂ニ日耳曼詩風復古維新  
ノ大業ヲ遂タリムゾ本邦ニテモ歌集ノ進歩ヲ  
謀ラント欲セハ必ラス先ツ斯ハ手紙ヲ用ヒガ  
ル可ラザルハト歎ト存リ高意如何  
歌々本邦ニテ後世ニ起リシ諸種ノ歌風ヲ考フ  
ルニ其尤モ古キハ法承知ノ如ク能讀ト存佐生  
モ嘗テ避暑ノ為メ日足ニ遊ビシ時百番ト云フ  
ヲ買得テ一讀致シ佐カ随分妙作モアリ野鄙ノ  
氣モ古ナシ併シ能讀ハ重ニ僧徒ノ手ニあり民  
俗普通ノ歌謡トハ其趣ヲ變リ西洋ニテ云ハバ  
尋ニ歌集ノ歌ニ近ク且ク詞遠ヒモ一種ノモノ  
ヤ



ナレハ本論ニハ姑ク所謂俗調トシテ論セザル  
方宜カラシム能シテ体裁ニ付テモ大ニ換骨脱  
胎シテ活用ノ方法アリト存スレバ是亦是処ニ  
ハ命セズ次ニ盛ニ迄至ニ行ハル、種々ノ歌謡  
ハ前ニ云フ如ク概テ野副ニハアレバ其性價ハ  
大ニ取ハルヤ者アリ且ツ折々ハ題ハ巧妙ニシ  
テ決テ雅調ニシト感張レハ和歌者流ノ歌ノ企  
及ブヘカラサル者アリ此等ハ我ガ文人學者ノ  
尤モ注意スル所ナリ存テ其例ハ琴歌葉歌  
中ニ就テ求ラシハ得ラレハし頃日勸御海牛ニ  
引例セシ諸歌ハ蓋シ此等ニ屬スルシ(借ル所ハ  
矢ッ至瑕ト思ハル、分ニテモ一言カニ言ハ野

鄙ノ語ノ交レルニアリ併シ是等ハ女コク名家  
ノ手ヲ加ヘハ定璧トナルコトモアハレシヤエエ  
テ杯モ旧歌ニ手ヲ入シテ名歌トナセシコトアリ  
有名ナルハ野蕃薇篇モ其一ナリ)方ニ種奏ハ夏  
レ氏清元一申第ナレト至テモ前後ヲ顧ミス其  
ハ段落ヲ終奉スルヤハ随分ニ妙句アルコトモ  
和ノ通リナリトマジヒシ引例スルモ無要トハ  
存スレバ一目瞭然、便ノ為メ人口膾炙ノ妙必  
ラズ々左ニ奉リテシ有名ナルハ山姥山廻リノ段  
ニ曰ク  
ヨシ是引ノ山メケリ、四季ノ眺モ百白シ梅が  
笑ハハ標が招ク風ノマニ〜早ハラビノ手



うり添テ、彌生山、ウク口、フ花、仇櫻、桃、氣依  
こ山吹モ、夏果又キニ、春過テ、ハヤ乗ノ花ト、ハ  
ナガウミ、ソシテアヤメ、菖蒲ヤ、カキツハタ、ア  
レク立こアレシノア

氣依ナドノ空ハ、今ト野鄙ナレト之ヲ尋スルニ  
頼ル嫁美ナリ天羽衣ニ曰リ

年毎ニカ、リル軒、燈籠モ、ハヤ百年ノ我紅  
葉フカキ息、惠、露ニ甚名朽セ、ウウ口ハ  
スサカリ久シキモ、菊ガアリシナガラノ、瓜音  
ヤ紀ノ、千山ガ、念ハスナル、笛ノ音、イロモシメ  
ヤカニ、チキシ、ノ、雪見シ、ハ、天津乙女ノ、舞  
ノ袖、渡世ニ、歸ル、スガ、イキニ、カナヒ、和ラ、グ、舞

口シメテ、結ブ縁ノ、糸竹ハ、秋ノ、シヅク、ワナラ  
ス

梅ノ春ハ、頬ルホシヤリ、眩夕ル所ハ、アレト、詞遣  
ハ面白シ

春霞引モ、ハツカシ、似シルク、雪ノ梅ノ、所本  
ノリト、句フ朝日ハ、赤間ナル、磯ノ海ノ、青妙、  
ミ、文字カセキカキ、書ツメニ、筆草生ル、波間ヨ  
リ、甚和布刈ルテ、フ春景色、渡テカモメノ、カモ  
メ、鳴ナリ、或ハ曰フカモノ、即鋪和布ナリ、ヒ  
フーミー、ヨ、イ、ウカ、東ハ、筑波峯ノ、カノモコ  
ノモノ、都鳥

此例の美、イ、ナ、ナ、カラ、ろ、右三例ヲ以テ、見テモ、吟



誦ノ如ハ廷モ雅調ヲ以テ自負スル和歌者流ノ  
歌ノ及フ所ニアラズ是レ一ハ吾用ノ冠詩ヲ若  
ケルニ因リハリ一ハ必ラズシモ当世不通ノ古  
言ニ拘泥セスシテ巧ニ構出シタル故ナルハ  
公平無心ニ本邦現在ノ諸歌風ヲ棄ルハ和歌  
者流ノ愛玩スル所ハ稀リ歌亦兼行ノ主意ヲ離  
ル一ハ遂キノミナラス文字ノ美術上ヨリ見テ  
テ美ニ甚ク豪然タル形没アルハ名士ノ已ニ  
頌譽スル所ナリトシ之ニ及シ民間流行ノ諸歌  
ハ其性値ノ良所アルハ勿論ナレド概シテ云ハ  
ハ野鄙ノ境界ヲ脱スルヲ能ハカハ争フ可ラ  
カハ事矣ト云ハル我國亦雅俗兩体共ニ詩歌

ノ真意ヲ失フルヲ日耳曼ノ中世ニ同シ是レ重  
複ニ似タリト云モ生カモ感スル所アルハ重々  
テ茲ニ申スナリ

已ニ如此ナレハ和歌風ノ今日ノマヽニテ到底  
完全ヲ得ルヲ能ハサルヤ明ナリ然ルニ外國ノ  
文學ヲ修メ和詩歌ノ短所ヲ悟シルハ其議論如  
何ニ高尚ナルニセド概シテ和字ニハ却テ未  
熟ノ者多クシハ一ニハテニラハノ留置サフ  
アレハ如何ニ遺憾シタリトテ未ダ世間ノ信ヲ  
得ルヲ能ハスマタ名歌ヲ得ルヲモ難シ生ト云  
モ實ハ其一人ナリ然レハ和詩歌ノ復古維新ハ  
素ヨリ之ヲ和字者ニ望マサルハカラス此事今



曰ニ在テ実ニ切ナリ生如キ浅学薄才自ラ其業  
ニ当ルヲ能ハスト禹モ責メテハ其ノ如此ナラ  
カハ可ラ不ト云フ道理文ナリトモ其和学者ノ  
此何ニモト云フ大ニ發明致シ度思フ氏悲哉其  
力ニ乏シテ垂憐被下度抑復古維新ノ一途ハ一  
見スレト自家撞着ノ如クニハアレト其莫然ラ  
カハト生ノ後明ヲ待タス王政復古萬機維新ハ  
政体ノ大業ナリ歌衆ノ道ニ於テモ何トゾ今日  
ヨリシテ真ニ其方向ヲ辨キ度者ト存伎術業及  
其以前ノ事態ヲ熟考シ之ニ復テルハ復古ナリ  
俗調ノ美術アルヲ許シ古意ノ却テ茲ニ存セハ  
ラ格リ巧ニ之ヲ使用シテ歌衆ノ新世界ヲ開ク

リ是レ維新ナリ和学者ヲシテ幾劣ヲ俗調ニ讓  
ラシムルハ其ノ容易ノ業ニマテラト禹モ責メ  
テハ其ノ虚心ノ考察ヲ希望スルナリ生カアス  
マスト詩ヲ論スルヤ日耳曼ニテハ数大家併ビ  
起テ俗調ニヨリ巧ニ之ヲ使用シテ日耳曼ノ詩  
体ヲ全フセシ条ニ至リアスラスハ際ヲ進メ声  
ヲ勵シテ曰ク然ルカ故ニ見玉ハ國体ヲ全フセ  
シハ俗ナリト云セリ深ク其参考ヒ下計也  
西洋ノ詩体ハ其前知ノ如ク之ヲ大別シテト  
スガ一ハエピック(物語)体ガ二ハリリック(普  
通唱歌)体ガ三ハウラマチウク(芝居)体是レナリ  
抑體ハ詩ヲ以テ事ヲ託スル体ニテ嘗テモ申



てし如くホーメルヲ以テ空前絶後ノ牧篇ト為  
ス由以テモ古ハ猶ホ我藝法師ノ平家ノ如ク  
吟誦ノ用ニ倚セシ趣ホーメルカ育目ニテ其詩  
ヲ歌ヒ諸所ニ徘徊シテ生活ヲ營ミシト云フモ  
暗合シテ面白シ併ニ後世ニ至ツテハ寧ロ文學  
ノ一技トナシリ(カモ之シヲ折衷取捨シテ歌劇  
トナスコアリ)芝居体ハ申スルモ及ハス劇場ノ  
脚本トナス為メ者ニテ西洋ニテハ概シテ詩体  
ヲ以テ之ヲ作ル其浄瑠璃本ト異ナリ所ハ浄瑠  
理本ハ多ク記者ノ演ズルニ至リ辞ヲ交ユル氏  
西洋ノ脚本ハ首尾皆役者ノ辞トス故ニ之ヲ演  
ズルニ至リ其劇場ノ如ク浄瑠璃語リヲ假ツテ

不足ヲ補フヲ要セス芝居体ニ二種アリ一種ハ  
普通ノ芝居体ニメ他ノ一種ハ歌劇体ナリ普通  
ノ芝居体ハ脚本ハ詩体ヲ用エルモ(下等ノ脚本  
ニハ詩体ヲ用ワルモアリト知ルハシ)之ヲ演ズ  
ルニハ日用ノ言語法ヲ以テシ稍緩急高低ヲ斟  
酌シ發言ノ巧ヲ謀ルマテナシハ急論音楽ニ合  
ハスルニモアラズ歌謡スルルモアラズ之ニ及  
シ歌劇体ハ徹頭徹尾音楽ト歌謡トヲ以テ之ヲ  
演ズルルヲ以テ役者ノ言語ハ單ラ之ヲ歌謡シ音  
樂アリテ之ニ調和ス(カモ滑稽歌劇ニハ普通ノ  
言語法ヲ混交スルモアルモ是ハ下等ノ演劇ト  
知ルハシ)歌劇ノ脚本ハ特別ニ作りタルモアリ



亦普通ノ芝居体ヲ取捨シテ作りタルモアリ歌  
劇体ハ西洋歌劇中ニテ他ノ諸体ニ比スルハ尤  
モ新シクモアリ又尤モ高尚ノ者ノ申其ノ故ハ  
作者ハ之ヲ音楽ニ擬テ之ヲ歌謡ニ付スル中ノ  
影響ヲ了時モ忘ル可ラズ歌者ハ歌謡ノ妙ヲ得  
カレ可ラカレハ勿論ナルカレニ各人受持ノ部  
分アリテ歌謡ノ傍ラ普通ノ役者ノ如ク坐位進  
退ノ技ヲ兼ズカレ可ラズ且ツ尋常ノ唱歌トハ  
遠ニ其託腹スヘキ部分モ甚少多シ又之ニ合ハ  
スル音楽ヲ編輯スル樂師ハ一寸簡短ノ音曲ヲ  
依ルトハ遠人ニ惹クル大技柄ヲ有スルハコ  
ラカレハ人ヲ感スル妙音ヲ作り得カレハナリ

普通唱歌体ハ別ニ解説ヲ要セズ此三体ノ外ニ  
英國墓碑ノ篆額ノ如キモノ偈ノ如キモノ又ハ  
鳥渡氣ノき、夕ハ思想ヲ詩体ニ作りテ之  
ヲエヒクシマケツク(短絶)体ト称スルハ是レハ  
詩ノ本境ニモ入ラサレ位ノ者ニテ英國學者ノ  
熱心セル三十一文字体又ハ俳句体ナドハ強ニ  
ト此美ニ近シト云フテモ差シテ流謬ニハアラ  
カレハシ又寺院ニテ歌フ諸神歌ハ唱歌ノ類ニ  
ハアレバ其音節縮まり音楽モ一種ノモノナレ  
ハ是亦姑ク一別体ト見テ可ナラン支那詩ニテ  
申サハ詩經ノ國風ハ唱歌体ニシテ頌ハ讚神歌  
体ノ類ナラン而シテ集天ノ長恨歌ナドハヤハ



物語体ノ意ヲ得ル者ト思ハル  
西洋ノ詩体ヲ取テ我諸歌体ニ比較スルハ必要  
ニハアラサルヘケレ氏我諸歌体モ自ラ西洋ノ  
諸体ニ似ルニ別アルニ似タリ其中我浄瑠璃  
ハ其直ニ演劇ヲ施スヘキ所ヨリ見レハ芝居  
体ニ似タリ其原本ニ就キ其性値ヲ見レバ記  
者ノ詞ヲ以テ事ヲ記セルニ依リ此所ハ物語体  
ニ似タリ併シ記者ノ詞ヲ交スルハ演劇ノ為メ  
ニハ必要ナク作者ニハ一層ノ面倒ヲ與ユル道  
理ナレハ我劇場改良ヲ謀ル人ハ記者ノ詞ヲ若  
クノ便利ヲ見ルニ至レトモアラン(我演劇ニ  
浄瑠璃ヲ出スフハアレ氏是レハ至ク附屬物ニ

シテ差シテ必要ナシト思ハル)夫レハサテ置キ  
今日コレテ歌樂ノ進歩ヲ謀ル為メモ注意ス  
ヘキハカニ体乃チ普通唱歌ニ在リカ如シ  
併シ我諸歌中ニテ如何ナル種類ヲ普通唱歌ノ  
部分トスヘキ歟ハ一筆擧セザル可ラスト存シ  
琴歌ニ味線歌ニテモ京ノ四季霧ノ雨春雨ナド  
ノ類ハ其論唱歌カレ氏常盤津清元ナトノ流儀  
ノ普通唱歌ニ属スヘキ歟ト考フルニ長壽万歳  
四季三葉草梅ノ春ノ類ハ唱歌ノ類タレト疑セ  
ナケレ氏其外ハお染久松トカハ三金五郎トカ  
レフ如キ浄瑠璃メキタレモノナノ七八ニ居ル  
ニヨリ唱歌ノ部ニ入ルハガラストナス人アリ



申ヤレ氏能々考フレハ右等ノ歌ハ序理本又  
ハハ設本ヨリ取来リル分モ要スルニ其一部  
分ヲ取リ之ヲ歌様ニ付スル様ニ造リルモノ  
ナレハ素ヨリ首長貴直ノ物語体ニモアラス又  
其辰体ニモアラサレハ失張唱歌ノ部ニ入ルバ  
キ者歟ト存ハ且ツ此等ノ歌ノ外人心ニ染浸ス  
ルハ頗ル深ケレハ之ヲ普通唱歌ノ外ニ捨キ  
其消滅ヲ謀ラントスルモ容易ノ業ニアラス失  
張リ唱歌ノ部ニ入レテ其改良ヲ謀ルカ当然カ  
ト存ゼラレ伎如何  
扱外諸歌体ノ改良ヲ謀ルニハ失ツテ諸歌ノ野  
鄙ノ氣ヲ除ク方法ヲ講究セサルハカラカハカ  
リ

ト存伎野鄙ト申スニモ文字ノ野鄙ナルアリ意  
味ノ野鄙ナルアリ又兩者共ニ野鄙ナルコトア  
リ失ツテ清エニ氣テ申サバ傾城ニ曰ク  
ケル九重ヨリカハ来テ二度の勤女を鳥京の  
出この標は振分ていかな用みはせむくと見  
せてとりて結んで解て間文は情の深み  
ゆり又れ賞つてか去年の秋松屋か許の奥ニ  
階、、、、、眉毛かくして後う帯さる似立  
たか貝也きやくせゆしつとりふて名をいは  
す、鼻むねやの氣は酒堅いおやかや手休の目  
を、忍んで通ふ夜はわりと蓋も痛しいかつか  
おるやと、之後由明鳥、理は番たをひそり



舞のゆきつかはして悪性なあたまらふしひ  
かや、まりのいな

意味も文字も能りか、ルモノヲ教つツ習セツ  
又人ノ前ニテ歌唱シ得ラレ、者カト思ハル、  
程ナリ何テ清え美ノ諸体ニハ節コリ女々ノ差  
ハアルヘケレ又文字ニモ女々ノ依リ換ハアレ  
大体ハ何トモ之トモノニテナシハハヤ郎屋  
咄ニナルカ如シ下品此トナシカサぬを求門  
ニ曰ク

奥のつとめの長つゆぬ、役者最良の、噂も、ど  
こやふ早か成田屋を、座前よよそつて、舞しむ  
あゝろ

此美ノ経緯々々ニミラマリ美ニ下品ナリ山姥ノ  
祭端ニ曰ク

懸河歌々として岩鞠之たり、山又山の大名堂  
新ニ花の山賤は、まげなる、耽の高枕烟草の烟  
は、さ々と鸞を吹やう、中空よ

是ハ上ノニ例トハ趣キモ変リ女し上等、万ニ  
ハアシ共下品ナルトニ至テハ如端トス是レ全  
ク受カノ不意ヨリ出タリテ疑ナシ之ヲ同歌ノ  
山廻ノ段ニ比較シテ是レハ情キ者ナリ又葉歌  
美草ニ短キ葉歌ノミナラス稍長クシテ人ニヨ  
リテハ長歌ト称スル分ヲモ言フハ此種美ノ野  
鄙ハ女キ方ナシ其レニテモ首尾満足ノ者ハ



大外呼ナリ様ニ存セラルルニ京ノ四季ノ如キ  
ハ芝ツ唐指ノ分ナレ氏其シニテサノニ本サシ  
テモ和ラ祇園豆腐云々ノ諸句ハ識者ヨリ見シ  
ハ甚夕感心ス可ラカルシヤレト思ハル併シ是  
等ハ芝ツ可<sup>ト</sup>岳宇ノ上岳ナレハ通例ノ俗人ニ何  
ニ論<sup>ト</sup>ジタリトテ急ニ心得心<sup>ト</sup>得サル可ケレ氏  
前キニ出スニ三例ノ如キ一日瞭然ノ野鄙ハ何  
卒世間一般ニ厭棄スル如キ風習ニ導キ度モノ  
ト切望致也

勿論我カ歌集、復古維新ハ作歌大家ノ出テ、  
新ニ物語ヲ作り出し又音楽大家ノ出テ、之ヲ  
音楽ニ施ス、日ニ至ラサレハ良分ナラカレ

明ナレハ偏ニ其人ノ世ニ出ニテ改望スト雖  
テ差ヨリ芝ツ在来ノ歌ニ就テ其面白カラカハ  
所ヲ改ムルヲ注目シテモ相應ノ仕事ハアル  
ハシ其矣新歌新調ヲノモ作りテ世人ノ風靡ヲ  
待シヨリ舊歌ヲ改正ニ漸次ニ高妙ノ境地ニ入  
ルヲ謀ハカ及テ捷徑歟ニ思ハシ伎例ハハ三  
差五節ハ清エキニテハ野鄙ノ思想ヲモテナリ  
止出来ノ方ナレハ女々假名遣ノ流ヲ正シ外ニ  
一ニケ所ノ削除ヲ加ヘハ可ナリノ歌ヲ得ラン  
ハシ即チ国歌結末ニ

濡繁<sup>ノ</sup>かきつばた色はかはらぬ悪中を書綴  
リたるほぐぬせも清え連の、一うしと、後の誓



古に残るらし

トマルハ全歌ヲシテ殺風景ニ陥ラシムルニ似  
タレハ色ハカハラヌ悉中ヲ也ハカハラシ思ノ  
中、改メ其以下全ヲ削リタシ又同歌野堂ノ  
改メ

額のハこと人さへが、云はしやくすめを事よ  
男嫌な野暮藝者ひほりものぢやと、各人加笑  
るのか、いしうて

トマリ下品ノ語ナレハ外ニ改メ方アルハ其  
実額堂ノ一段ハ雅趣ナリ且ツ歌ノ全篇少シ長  
過ハ様ナレハ此一段ハ全ヲ削リ去リ上ノ此ホ  
リ物ヲお前ゾト思ヒ暮ラシテ下ノ此ツナサ

ヲ思ヒ遣テト、計リニテ、クドキ涙ゾ道理ナルノ  
句ノト計リノ所ニ聯屬セシメハ勝リナラン勿  
論清元常盤津其他同業、流義ニテ歌フ長歌ニ  
ハ一通リノ添削ヲ加フタリトテ満足スルニ足  
ル者ヲ得ハハ難ケレド文字ノ誤リ(例ハ天羽  
衣ニ奏ノ阿房ノ歌ヲ書キニ拙牧ガ筆ニモヨモ  
尽シトアリ杜ラ拙ニ誤リ假名附ト又ニ重ラ誤  
ラナレセツノ代リニツツトセル業(假名遣及ビ  
語尾ノ誤ヲ正ス文ニテモ現在世間ニ行ハルハ  
収本ニ愈ルコト数等ナラン其実此業ノ長歌ニ  
ハ先熟知ノ通り假名遣格ノ誤謬アルコト驚  
リニ驚リニ堪タリ是レ一ニハ轉寫ノ誤モアル



ハケレニ重ニ作者ノ其學ニ因ルト思ハル此処  
著カ即今學問ノカヲ倣フカハ云フカハ所以ナ  
リ  
又少誌學ヲ正ストテ其時ニランケンナルラン  
等ノ助法ヲ用フルシ云フニアラス等ヲ申セシ  
如ク本邦誌ハ其性尙姦美ニ長シ緩漫ニ流レ易  
ク勁薄簡古ノ勢ニ乏シ而シテ此弊ハ後世ノ和  
學者ハハハコソケレ等ノ誌格ヲ正スニ專心ナ  
レテ及テ之レカ考メ簡潔ヲ用ヒ過カレニ至リ  
シハ下手ノ漢文家カ俟焉等ヲ用ヒ過カレニ  
似タハカ為メ馴致セシモノ不ズト思ハル美朝  
御ノ

箱根山我越くれば伊豆の海ニテ瀉ふくらり  
波騒々見ゆ

、歌ノ重仕チリトテ煩瑣繁京ノ歌ト并ニ人ノ  
祿スハ所ナレバ是レ教習ノ簡潔ヲ交ニテ瀉ヤ  
フリラシトカ波ノ騒々見エニケルト云フ如  
キ語氣ノ歌ヲラシメハ直ニ尋常ノ歌トナルベ  
ク其重仕ナル所以ハ全ク著々短語ヲ用ヒタリ  
ニ因ルト思ハル而ルニ御ノ歌ハ萬葉ノ調アリ  
テ強ト歌道ヲ中興シタリ坏評スルヲ見ルハ後  
世ノ和歌者流ハ自由ニ斯ル短語ヲ使用スルノ  
伎倆ヲ有セスト云フニ均シ此等ハ和歌者ノ深  
ク注意スル干所歟ト存候文章モ和歌者ノ又ハ



郵モスルハ無用ノ尚遣多キ一拾遺集ニ

この秋、娘は後の侍りけるよ、いまこの後の  
春、兵衛の佐よなつて侍りける喜を、人々云つ  
かはし侍りければ

ト云フ題アリテ僅、尚ニ差モツル必要モナキ  
侍リシヨシマテ繰返セリ是レハ侍ノ多ノ一  
例ナレモ野ハ美ノ尚遣ハ頗ル多ク侍ノ多コソ  
歌中ニ見エカシ其他全ク題ノ尚遣ハ歌詠ニ  
モ充満セルカ如シ此等ハカメテ有キヤ者ナ  
リ又般名遣ヲ返スト云フニモ幾分カ斟酌スバ  
キ所アルハ例ナク編纂ト云フ字アリシト  
ハカハアリト云ヒシモ今日ニテハカウムリト

外ハ云ハス是レ統呼ノ変化シタルニテ假名遣  
ノ尚遣トノミハ云フハカラス然ルヲ強テカハ  
ホリト流マシメントセハ膠柱ノ癡アルハ云  
レハ此美ノ字ハ失張リ普通ノ統呼ヲ用ルヲ勝  
トリスル場合モアルハシ

琴歌及び葉歌ハ清元美ノ長歌ニ比スルハ採ル  
ハキモノ多カレハ此節ニ云フ如キ方法ヲ以テ  
精選シヨキモノナリ而シテ此精選ヲナスニハ  
ガ一ニハ今様美ノ歌ヲモ傍求シ次ニハ催馬樂  
杯ノ五調ニモ及ビ其当世風ニ歌ヒ得ツキモノ  
ヲ取メ又五葉美ヨリモ唱歌トスルキ者ヲ見出  
シ享句ノ余リ立メキセテ今日ニ不慮ナレハス



タツ、改正ヲ加フモ可ナラン其美以諸美ノ歌  
ハ清元ノ歌ハ清元杯ノ長歌ヨリモ一層唱歌ノ  
本体ニ近ケレハ殊更學者ノ注意ヲ施コスハキ  
モノ歌トモ存佐

得又詩体ヲ考ス字句、數ハ支那詩日本歌西洋  
諸國ノ詩体自ラ甚趣ヲ殊ニスルニテ短簡ニ  
論シ難ケレモ之ヲ考スルニ日本歌ノ心モ普通  
ナレ者ハ五七文字、交錯ニマルカ如シ併シ是  
トナテモモニ五葉ノ長歌ニモ變化ヲ示ス為メ  
短句ヲ交フル所アリ又後世ノ俗歌ニモ七又  
字又ハ五又字ヲ三句位採置シタルモノ多ク子  
リ事ニヨリテハ五七ニ拘派セザルモノ多ク其歌

体ノ復古維新ヲ謀ルニハ雅俗ヲ問ハス古來我  
國ニ寸時ニテモ行ハシタル布リトアラユル諸  
種ノ歌体ヲ參考スルヲ要スル也トモ存佐  
抑之歌集ノ起リハ熟シカ前ヤリシカハ得テ知  
ルハカラスト岳モ其性質ヨリ觀察ヲ下ル所ハ  
ニ若共ニ疎陋野鄙ナル社會ニ向テ幾分人志  
ノ助ヲ假リ之カ改良ヲ謀ラントスルニハ支ツ  
歌功ニシテ人心ヲ感ズ下キ歌ヲ得ルヒアラガ  
レハ音聲ノ進歩モ難カレトシサレト音聲モ進  
歩ニ隨テハ無歌ノ歌曲ヲ構造スルニ至ルハ勿  
論ニテ日本ノ琴ニテ六段トヤ申スモノ、アル  
如ク西洋ニハ無歌ノ曲アリ甚數ハ進テ東洋衆



、及フ所ニアラヌ但シ五歌、曲ヲ嘗テ果ムニ  
ハ音楽ノ味ヲ解スル耳、心モ馳シタルモノナ  
シハ一足飛ビ以境ニ達スルハ不可得、誇ナリ  
何ニ致セ歌集、共ニ進歩スルハ生ガ深ク其國  
ニ望ム所ナリ種々ニ命スルハ限リモナキコト  
ニテ余リ長キニ渡リテハ悉シキ故茲ニ拙筆ス  
稱夕本父認中友人手寫クヨリ音楽取調所報告  
板本考考コト贈与共其事ノ大体ハ生モ賛成ナ  
レバ一局卸ニテ如何ニ整スレハ世間一体ニ  
其氣ニナラシハ成功、迅速ヲ期シ難シ故ニ益  
之世間國字者及ビ諸流ノ師匠ナト、同取調所  
ヲ賛成スルヲ要ナレハシ

○

菊池五山翁ハ文政ノ比詩人ヲ以テ世ニ稱セウ  
レタル人ナリ著ス所五山堂詩話アリ當時或人  
謎ヲ作リテ之ヲ嘲リ五山トカケテ年寄クヤ即  
ト解ク心ハ之ハ計リテ買人がナヒトワリト  
カヤ  
詩人ハ但歌狂句ヲ翻シテ詩トナスモノアリ是  
亦奪胎換骨ノ類ナルハ之ヲ頼山陽翁ノ前共見歌  
ノ在詩ハ人口ニ膾炙スル者ナリ然ルニ同詩話  
中ナハ結文健兒社北客能到何以剛彈丸硝藥是  
睡羞客羞不厭食奴以宝刀架梁頭ハハ度思嶋ニ  
存スル在キ傳俚歌ニテ肥後ノ加藤加未るヤク



ハ、炳硝者又彈子ワシカニヤウ挨拶丈こも聽およくるやうらば  
着又刀の引出物、いへり兵見廻等、詠つり  
テ、菊キクの翻しテ詩トセリトイフ  
菅茶山翁、題鐘楮番、絶句モ亦人口ニ膾炙ス  
ル者ニテ當時其揮毫ヲ乞ヒタリ者甚ダ多カリ  
トモ、或人菅翁、州人ニ先生ノ題鐘楮番ノ法依  
ハ誠ニ面白キ名作ナルガト言ヒタリニ其州人  
ハナアニアレハ尚ニ合セニテ老師、得意ノ詩  
テ、ハ、エカフヌトノ答ナルバ丈ハ如何ノ法アス  
ト重テ尚シハニ別有變態君知否沈香亭北倚欄  
干ハ、緋縮緬皮の皮カぶる怖ろしヒトイフ川柳ノ  
狂句ヨリ思ヒ付タリ海白ナリトイフ

擇るハ此一絶ハ  
東海新聞ニ詠シタ  
ルヲ見ルハ曾テ詩  
作家ヲ包摂スルハ  
ノ一東石如ノ後ナ  
ルハシ寄スルハミ  
古人ノ歴ヒライフ  
ニ過カレド餘リノ  
知庵ニ一巻ヲ吟シ  
タリト又一理アリ  
トニヨリ後モ言ハ  
ズ人ノ歴ヒライフ

又俚歌、絶句ノ法ニ補ヒル者アルハ奇トイ  
フハシ或人梁川星島翁ニ絶句ノ法承轉結ノ法  
ヲ尚シニ翁ハ、京ノ三条ノ翁屋ノ娘姉ハ二十一  
姉ははたち諸國大名はろ失ひころす糸屋娘は  
目ヒ殺すトイフ俚歌ヨリ絶句ノ法ナリトイフ  
リトカヤ  
昔ハ梁川星島翁、安藝ニ遊カヤ其總崎ノ絶句  
ニ曰リ詩酒還成汗漫遊、此生隨處送悠悠、他年秀  
裡尚陳臨、細雨春帕双鸞洲、依ラレタレハ一時  
人口ニ膾炙シテ梁鷺洲ト仇名スルハ是レリリ  
レド翁ノ詩ニシテハ決シテ傑作トイフニアラ  
ズ此詩ノ秀裡ノ二字カ外ニ何歎好字ノ勸ツミ



道徳止ニテモユル  
サヌクナルガ自分  
リ如何ナル者ヤト  
顧ミレバニノ句ハ  
出ス筆ヲルニ後翁  
井中ノ青蛙トテハ  
ノ底エラ言テガカ  
ニ自身ヲ高カラシ  
トス又辨リハキ人  
間トイフガシ

アリシナルハシ總テ全体カ平白ヤリ翁ノ手際  
ハ只絶句ニテ見ル下キノ三外ニ優ル詩猶沃山  
アリ又竹外ノ芳野ノ詩ニ曰ク左履松柏吟天淵  
山寺尋春々寂寥丹雪无僧時輟帚落衣深处設席  
朝亦一時人口ニ藉々シリ乃チ異名シテ藤落花  
トイフ此詩ノ起句ハ即程芳野ノ深山ノ様トイ  
ハハ云フモノ、夫張リ杖ノ景ノ句柄ナリ前句  
モ亦至テ傷キヤシ又老僧カ帚ヲ輟イテハ設出  
サヌトハ詠リ手順、庭燈抱リ過トイフハ此  
ヨリハ河野鉄兜カ露臥延元南度月滿身衣影夢  
南朝ト申ク方數等優トリ併此句モ乞食ノ有様  
ナリ又春濤カ旧幕ノ頃風雨過函蘭詩ニ曰ク

長槍快馬亂雪崩知是何侯迹職田滄落書兵氣焰  
雨衫風笠度函蘭此詩モ亦大沼枕山ノ激賞スル  
所トナリ夜雨衫ト異名シタリ此詩ハ随分極ケ  
レトモ起句(長槍快馬)ト結句(雨衫風笠)ト、兩句  
ニ二字對ヲ用ヒタルハ諸病ニテ廢卷トハ申サ  
レズマカ、外ニ取ル詩アリケ様ニ近人ノ異  
名ノ原因ヲ奉ケルニ一トシテ全璧ト申ス程ノ  
詩ニハアラサルニ異名定セシハ杜撰ト云ハシ  
此異名トイフハ賤唐ノ時ニ初マリテ甚頃ハ沃  
山アリ面白キナリシナリ

○  
明治十八年法歌會初めの



き製及び預撰の歌は左の如し

雪中早梅

御製

ふりつもるとおつの中きをばらばせてけさこ  
そみつれうめのはつはな

皇后宮御製

つかさひときみをとほくもつあはぬ中きま  
のうめもさきそめみけり

陸軍中佐ニ品勲一等貞愛親王

あふたあのとしゆたちつこのめのはな中きの  
うきぶささきそめみけり

二品貞愛親王妃初子

ふりつもる中きのうちもめづらしくさきそ  
めみけりうめのはつはな

太政大臣従一位大勲位公卿臣藤原朝臣美義

さきかけてさきたるうめのはなのかは中きの  
うちもめかくれさりらう

参議従三位勲一等伯耆臣朝臣高行

いえとうのあさるかきねのうきのうち又いと  
へさきけりうめのはつはな

磐嶋の直大

いろかつぬまつはゆのかはふるゆきのうち又  
さきたるうめのはつはな

福羽 美静



いめのはなこもすめつれこりそくともきりて  
やろるるゆきすけりし

侍野 長敷

あつつもるゆきうちぶつさきりてゝまたき  
けりあくるあつしよ

吉井 友実

かきくらしきをしゆきもすれそめてのこか  
よにきよこめのはつは

香川 敬三

きりゆきうきうえせあふよこめのはなふるい  
そめつりこりよりよ

馬崎 正風

ゆきみ人とあつたふまむのあさあせよゆめひ  
ゆめつあつあがりむ

正親町実徳

あつつもるゆきもしりきりりのみけし  
こにほろあつはつは

長谷 信篤

ありつもるゆきゆうちあつたまのとしも  
たちえのうめのはつは

富小路敬直

あつつもるゆきゆうちあつたまゆめあ  
そはなひしめあつけり

富野 心康



みそのふはあかしくあめのおきそめてゆき  
くはあこあはるけりあま

綾小路有良

うめのはなとしのひめをことほきてゆきの  
うちあしききもはあかしく

前田 利家

あたらしきとしのちちえふさくうめのあをり  
はゆきもくしあかしく

大原 重朝

のこあはるけりあかしくあまちあねてゆきの  
きたあしきあはるけりあまち

竹屋 元昭

とよとしのあしきとあはるこそあまのあまの  
うちあまのあまのあまのあまのあまの

毛利 元敏

あまのあまのあまのあまのあまのあまの  
あまのあまのあまのあまのあまのあまの

西五辻文伴

あまのあまのあまのあまのあまのあまの  
あまのあまのあまのあまのあまのあまの

黒田 長知

あまのあまのあまのあまのあまのあまの  
あまのあまのあまのあまのあまのあまの

毛利 元徳



かきよきしこちのち・ちかきよかきよのちにて  
かきよきしこちのち・ちかきよかきよのちにて

千家 尊福

かきよきしこちのち・ちかきよかきよのちにて  
かきよきしこちのち・ちかきよかきよのちにて

藤原 清子

かきよきしこちのち・ちかきよかきよのちにて  
かきよきしこちのち・ちかきよかきよのちにて

木村 正謙

かきよきしこちのち・ちかきよかきよのちにて  
かきよきしこちのち・ちかきよかきよのちにて

市川 正謙

かきよきしこちのち・ちかきよかきよのちにて  
かきよきしこちのち・ちかきよかきよのちにて

市川 正謙

かきよきしこちのち・ちかきよかきよのちにて  
かきよきしこちのち・ちかきよかきよのちにて



雅游考

梅花附花瓶花  
畫花四遊花

我邦挿花ノ技藝ハ原ト有根ノ樹ヲ賞スルニ起  
 リ其鑑觴スル所ハ蓋太石ニ在リ其ハ神竹ト紀  
 天照大神岩ニ云天坐玉命掘天香山五百箇真似  
 樹而上枝懸ハ段瓊之五百箇御鏡中枝懸ハ咫鏡  
 下枝掛香和幣白杜幣相共致其所禱焉ト是レ有  
 根・樹ヲ掘珠リテ賞セ之始ナリ又今紀ニ云于  
 時諸神憂之乃使鏡作部遠祖是鏡又使山雷者  
 珠五百箇真似樹八十五箇ト是ハ少枝ヲ折珠テ



玉籤トセシナリ此後景行天皇十二年紀云  
九月甲子朔辰辰到周芳寧慶時天皇南望之詔群  
卿曰於南方烟氣多起必賊將在此則留之先遣多臣  
祖武諸水國前臣祖武名手物部君祖武花令祭其  
收美有女人曰神多磯後其徒衆甚多一國之野師  
也於天皇之使者至則拔磯津山賢木以上枝掛八  
握劍中枝掛八咫鏡下枝掛八咫瓊杵素蟻蟻于船  
舳參向而啓之曰云々々々伊弉天皇八年紀云  
春正月己未朔壬午幸筑紫時因顯主祖武野天  
皇車駕祿枝取五百枝賢木以立九尋於舳而上枝  
掛白銅鏡中枝掛十握劍下枝掛八尺瓊參迺周防  
以磐之浦而獻魚鹽地ト是等何シニ有根ノ樹ノ

枝葉青々トメ常磐樹也色ノ愛度ヲ天皇命ノ  
御竹ノ榮ニ譬ハ枝ニ奉リシ止左ノ風俗ナリ然  
レハ止左以前ハ葉ノニヲ實ニ花ハ赤ハサリシ  
カト云フニ花ノ美麗優艶ナル衆人之レヲ愛慕  
セカリミノナシ故ニ神ニヒ供セシヲ勿論ニシ  
テ神代止紀一書ニ云フ伊弉丹尊生火神時被灼  
而神退去故葬於紀伊國鹿野之有馬村焉土俗祭  
此神之禮者夜時以花祭又用鼓吹播旗歌舞而祭  
焉人之レヲ古史通ニ云那智三卷書曰有馬村有  
鹿野宮伊弉丹尊神神退之地其東有隱宮又名鹿  
立宮又名花宮伊弉丹尊所葬每歲暮春繩依花及  
播旗歌而祭之神古遺俗云トカテ此祭何レノ頃



ヨリ始リシカ審ナラニ氏日本紀編修ノ時一書  
コ傳マハ竹ヲ託モルルヲ思フハ必ラ古以前  
ヨリノ事ナルハシ木坂ニ之俊神祭ノ花の時  
ニヤ成ぬむ有馬の村ニカ、る白木綿マシ同  
枚ニ諷人不知春風ニ梢咲行終リ國ヤ有馬の村  
ニ神祭セムナド、アリ又也世ニ至テモ毎歲正  
月ノ十二日ノ言羊祭其他祭奠ノ神床ニ賢木ノ  
枝を折持来テ神籬ニテニ折立ルナド又玉  
壽トテス等ハ皆小枝ニシテ折採ルモ原樹ニ於  
テハ敢テ生盲ヲ傷フナク素ヨリ一時限ノ費  
殺ニ止リテ之ヲ水ニ流スモ到春長クハ生存モ  
カシハ水ニ入ル、等ノ事ハ若サワリシト見ル

ガ漸中古ニ至リ番物ニ水ヲ渡シ之ニ挿立ル  
トハハナシルハシ今伊勢神宮ノ聖木  
ハ何ルモ五根ノマツノ枝ニテ有根ノ樹ニ  
断ルルハ皆ハ根ヲ用テテテテテテテテテ  
着キテ皆ハ根ヲ用テテテテテテテテテテ  
ハ根ノ便ナリヨリテテテテテテテテテテ  
ノミシテハハハハハハハハハハハハハハハハハ  
ヒルノカハハハハハハハハハハハハハハハハ  
欲スルハハハハハハハハハハハハハハハハハ  
仲日ハハハハハハハハハハハハハハハハハ  
挿花ハ聖徳太子ノ侍ヨリ起ルトクハハハハ  
リモ古ノ誓フカハハハハハハハハハハハハハ  
大匠等佛法ヲ偏信シ未天下ノ人責賤ヲ論セス  
佛菩薩ノ像ヲ恭敬礼拜シ香灰ヲ供スルコト大



流行マシヲ以テ種花ハ佛ニ傳スルヲ京ト思  
ヒヤアマリ彼ノ皇太子ノ時ヨリ起リシトイフ  
モ其云レシナキニ非スト云々前ニ述シ如ク御邦  
挿花ノ權輿スル所ハ有根ノ樹ヲ賞セシコヤハ  
ヲヤ挿フニ草木ノ花葉ノ美麗ナルヲ賞スルハ  
ハ鬼神ノ富貴ヲハフナク内外彼外共ニ期セス  
ノ暗合セシヤリ故ニ平安以前ハ後世ノ如ク挿  
花ニ法則ヲ設ケ秘事ニ傳ナト、事々ニ十葉ハ  
ナク唯花葉ノ美ナルヲ悦好ヨリ挿立ル迄ニ止  
シナリ古今集ニ云々紫殿ノ右ノ法前ニ花ガめ  
櫻ノ花モサシ、セ給フヲ見テよめるさまの如  
ほきおほいまうち君(和歌集)紫殿ノ如ク清和天

延喜式後撰集ニ云櫻花ノかめまさ  
せうけるか散るを見テ中務みつかけしける貫  
之久しかれあだるちるま櫻花瓶ヲさせれど  
うつろひるけり返し千竹經つき瓶又させれど  
櫻花とまふしとは常よりやはありぬ枕草子ニ云  
面白く咲たる櫻を長く折て大なる花瓶にさし  
たるこそおかしけれマシ云高欄のものは青き  
かめの大なるすゑて櫻のりみけり面白き枝の  
五天ばかりなるものとおほくさしたれば云々  
此頃ハ花ノ枝ノ大ナルヲ最久ニ挿立シト見  
エタリ御茶室ハ昔トアリ源氏物語明鏡ニ  
云けふは中宮のみおきやうのはじめやうり



聖春の上の御心さしは佛に供花を志たまふ鳥  
蝶まささるむくめけたるゆかばつ八人鳥まは志  
ろかゆのかめささくらをさしてあははこかぬ  
のかめま山吹りかめしくみなみの山おはぶく  
云々ト此花ハ造り花ヲ云フニ非ス花旗ハ銅器  
ナリ何シモ童こノ携へテ出ルトアレハ其形大  
キカラ又ヲ思フトシ此物造ハ一条院ノ御上  
作レシテ素ヨリ実事ヲ記シタルモタルモノ非ハ  
テ作リ物造レニ記セルモタリニ江家次第四方拜  
ニ云追繼後主殿寶供御湯ト又云一所拜属星座  
産前机置華燈香燈各ト又云一所拜天地座東  
産前机置華燈香燈各ト此事拾芥板ニモ建

武年中行事ニモ見エタリ西宮記九訓ニ云九日  
節會事所司儀來如正月七日儀但當御帳之母屋  
美更向外着之去程買一天宗計以全旗挿之菊葉置  
置更廢机以紐結着各置末葉柱下此史云之又  
九月會部九條云吏部記云延長四年九月九日裝束  
如正月七日但當御帳前之罷屋左右柱裏盛葉葉  
白外着之以金瓶挿菊花置更臺机云々ト又時  
九日部九条云節會同他節會以菊瓶立御帳前ト又  
九日會部九条云同曆五年十月五日云々對一者在  
前置御事二者御前南廂中央間東西各立金銅花  
瓶樹菊花木部御重明々々云延長御竹花旗者馬  
瓶者是尋常隨時節ト此後是利時休ニ至リ挿花  
賢時花之辨云々此道ノ觀寄新種々工用ヲ叙  
大ニ行ハシシヨリ此道ノ觀寄新種々工用ヲ叙



隆治、稱者うらみ

此處ニ秘事ニ傳ハル、云フテ始リ夕リ秘漢  
三才番會ニ云六角堂頂妙寺在京誓願寺邊鳥丸  
用基聖德太子<sup>聖</sup>聖將軍義政公塔茶會而立花殿  
興盛行而因專慈最善之<sup>賦</sup>賦<sup>七</sup>年<sup>正</sup>著花傳抄  
累世以專宇為名中興有專好云堪能定法可家有  
小卷物大卷物及秘傳抄の人習之トアリ又都林  
泉名所園會ニ云六角堂池坊の瓶花ハ專慶坊が  
発リ專好法師中興ス家ニ其技を得テ山吹巻  
と稱の瓶中ニ置キ隆治ハ是ハ壇ハ興ニ詩ハス  
四季折々の草木を自在にして震相を立花とす  
此謂十九ヶ条の秘傳ありて海内都鄙遠近より  
人多し毎年七夕の日より二星の手向として所

子聚りて瓶花の精妙をあふはすが昔日は此  
日帝ハも調進あり將軍家ハも立花を献ると今  
も絶多ことかしト玉勝尚ニニ水記ヲ引ラ云大  
永五年三月六日午後参青蓮院門跡公納言令同  
道今日花御會也池坊<sup>六角堂修行也</sup>神候ナ瓶全  
有之トマシ全名所番會ニ云池坊家藏の書ニ後  
拍原院御宇大永年中参内の青蓮院尊鎮親王法  
道筆の文出世号法輪院下さハ法也これハ池  
坊二十六代專順法師とむトアリ  
尊鎮親王ノ御文ニ云夫刻ハ池坊参内殊數  
疾辛身豆候事外 獻感甚候御一身之満足候  
口未月節句以前又可参内之由口口堅可申尚



之由被 仰伎茶兵相違上浴伎様可被下演返  
云々八月十三日法輪院ありる(尊鎮親王花押)  
サテ池坊ノ華道秘傳十九丁未目錄ト云ハ七一  
色櫻水仙杜若三箇之前置松竹三箇ノ胴松竹  
三箇流枝中枝五流枝請改齋松竹ニツ真合真等ナリ  
就中改齋松竹ハ云ハ色々ノ齋松竹ヲ集メ京師加茂  
山ナル壇ノツハジト云名所ノ風景ヲ花瓶ニ納  
シ入ルヘテ云トゾ此他遠州石州未生ナル云  
ハハ流派アリテ五ニ伯仲ヲ争フトハナリ又  
隆治嘗テ挿花家ニ聞コトアリ曰ク立花ハ非情  
ノ草木ヲ有情ノ人体ニ象トリ合掌ノ姿ヲ表シ  
草木ヲシテ成佛セシムルノ意ナリト按フニキ

古以来何事ニモ皆佛説ヲ附會スルノ流行セシ  
カハ彼法華經ノ草論品ナドノ文ヲ強テ挿花  
ノ上ニモ附會セシナリトシ又東山銀窓寺ノ竹  
室ニ相阿彌此人茶礼及々ノ自筆コト義政公御  
成本ト曰フ巻物アリ挿花ノ方法其他書院飾リ  
等ノ事ヲ記セリ  
義政公御成ト目ニ云○文花も立る事は佛在  
世より今に至るまで戒定慧の三学を悉くし  
題はさるしと見たり○三具足の寫臺ニ對  
して右長左短古今遠近と可立也樹枝は慈悲  
の枝也懐枝は智恵の枝なり○右長と云は右  
ハ長クワカセ左一出さ左をば座敷をい



たかする也五短と云は右つばやは左と短く  
か、中々体也古今と云は古は一季さりたる  
花をいひ今とは當季の花をいふ處と云事は  
風情たかく見えたる本木をいふ處とは副草  
の水きはるてあつゝと云たるをいふ花の  
本木をいふといふとは人も方能あつゝといふと  
由心定まらばは比興也其端ぬる花や本木強  
くまきは悪き也故本木をいふといふは此心也  
○公方様成の時押板の三幅對三具足香炉  
匙火著の臺香合を卓の上と置也是を三ツ餅  
といふ置つき様は中々香炉と云き<sup>香炉</sup>といふ<sup>餅</sup>  
こじの臺前は香合右の燭臺左の花瓶此時の

花は燭臺の崔と對する也右長左短の花可然  
候照花瓶は繪の前の照卓を置て其上と置也  
左の繪の前の花は右の照花瓶の花をうけて  
右長左短と可立也又右の繪の前の花は左の  
照花瓶の花をうけて左長右短と可立也照花  
花瓶の花は心当季の花可然<sup>花</sup>枝<sup>枝</sup>の枝と  
透す事と忌事多く<sup>枝</sup>費<sup>費</sup>通<sup>通</sup>の枝とて同とほり  
ある枝を忌むべき也是は人のきる物をい  
ろくも似てわろく候むねをさす枝とて面つ  
さす枝是又主人をさす尚馬也草も正面へは  
なひかせぬことやう又同草と両方へ同とほ  
りも廢する事やわろく枝又十文字枝とて馬



ハし是は本丁の由こよこハ枝のさしたる  
時其通りよこ草を道み前みさせはす文家  
み見ゆる事ありく枝のかさね枝とりふは本  
木の枝よそつげたる枝の有時甚下草よな  
げたる草木をよ枝を云是を可忌也の右長左  
短の枝よは右つの副草をなげさせは右つの  
添草塵敷をりわく心思程面白枝の左長右短  
の枝の左つ添草削てなげは右つ添草いたく  
いし然は心の後つそつ草立ちたるか面白枝の  
花瓶の口削く時は添草花瓶のたをよつひ  
て削くか面白枝又花瓶の口直がる時は口の  
端よて削くはく枝の本木のなげたる事あり

ばたく立ちたる心を扱つこせて立ちき也投也  
したる木を可立也なげたる花は枝根よ親本  
を二木よてそつ草をけるか本也の祝言の花  
みうちきく枝はわつたる事有こは一本よ  
たる枝の五方へ差たるを以てかちまたを面  
つかりして立つき也畧の二心といふは花瓶の  
胴太くして菊杜若仙翁などいのかうなる物一  
もとよ枝つハ弱くは時二本なりつて立枝也  
云々の投入花と云事は母の花の事也の花を  
いろしと云事はさいろくのゆかざる物は花  
をりけ枝を云ふ野山に在る体よ可入也の双  
花瓶よ木を立る事庭よ木を栽る心よ先づ心



を可立伎其後可然様子添草あるつしの花瓶  
は本尊の面の向きついでに付け可立也  
中○嫁を廻し伎こは花を立伎はぬ事也是は  
衣は散るる依て也云々對○強き本木ある時  
は對衣瓶をよく見て此衣瓶よはいかゆる  
こ立やうくとあんどよくよくたくりまし  
可立也此謂れを能く見て初心を忘れず新し  
き心をもたす人の面が如く十瓶あるは十瓶  
百瓶あるは百瓶かよりてまかあるべき所  
又目のありあるつき所も鼻のありあるつき  
所も口のあるゆるみしてさすかみ細もしろ  
く思ひたよつて目のある所も口をつけ鼻

のある所も口を付るころよつてあさ奴  
て更久しく更伎へは更さめはさ也對地のし  
ふは直く表の上は曲れり慈悲の枝智恵の  
枝有可口傳あつ心を身といふを以て兩枝あ  
るつし左の枝は智恵の枝右時は左の菊枝は  
慈悲の枝あるつし又表の枝は智恵ある時は  
左の枝は慈悲あるつきやう菊枝は可為慈又  
か、ゆる枝は可為智是枝の可為心得也六賢  
云々(花押)相阿  
又群書美後遊戯部編にハハ仙傳抄抄書ニ  
傳記にハハ全ノ奥書ニ云此仙傳抄書一作者三  
侯殿御秘本類政公依御所至又安二年三月廿五



日富阿彌相傳寛正六年二月八日武部三位清印  
文明二年九月十三日住友藏人実嗣同八年九月  
廿日道高齊全九年正月廿六日宣感院榮得全十  
七年九月十八日禪善院壽亭永正元年四月八日  
山岡至田翁大永七年五月二日譜首座天文五年  
正月十七日池房尊慈右相傳次弟如斯トアリ之  
レニ由レハ花道池坊ハ傳来マシハ漸チ後ノ事  
ニシテ其以前ニ於テモニ斯ノ如キ傳来アリシ  
ヲ知ヤシ  
○花瓶ノ事古リヨリ其名アリ已ニ前ニ記セシ  
如リ古今集ニ深殿の位の御前ニ花かめり櫻の  
花をさ・せ給へるを見こめめる後撰集みさく

ハの花を瓶よさせりけるか云々マシ凌雲集  
元亨ヨリ弘仁五内膳正伴雄ノ詩ニ曰リ麴口挿  
時花瓷心盛野茅ナハ詠ニ正喜番書可正月最勝  
王親亦會堂裝束下ニ金銅大花瓶四口歌麴山禪  
座四角坤  
標梅花帶云々又春秋ニ孝御詠經裝束ノ下ニ金  
銅大花瓶ニ口花蘂竹卅枚亦二枚中中譽赤漆鷲  
足山机ニ脚立大花  
舞料云々東山殿御飾記ニ書院赤  
筋等ノ事ヲ詳説シ花瓶ノ番ヲ掲ケリ又竹筒  
ノ養生ノ下茶家ノ口碑ニヨレハ豊太閤小田原  
征伐ノ時刻依隨從シ豆洲莊山ニ大竹アルヲ聞  
テ其守將北条白根ニ乞ヒ受テ奉入ニ個ヲ製ス  
一ヲ一重切リト云フ女庵ニ興ツ又一ヲ八ト  
云フ形尺八箇ニ似タリ故ナリ太閤ニ献ヤシト



云是レヲ竹花生ノ始メナリト云然レ氏雅游漫  
録ニ墨莊漫録ヲ引テ云竹筒挿糸トマシ西湖志  
録ヲ引テ云紫巾賞糸至於梁棟窓戸尚亦以湘筒  
貯花鱗以簇挿スナドアリ竹筒ノ花生ノ製置土  
ニモアリヲ思フハ必不利休ヨリト、之缺言ス  
マシキカ尚後日ノ考ニ讓ハ

唐杜甫ノ詩ニ可是近來疎酒盞酒瓶今已作花  
瓶ト之ニ由レハ酒瓶ヲ花瓶ニ假用セシマ  
リシト見エタリ又明張宏道ノ瓶史ニ云邨居  
湫隘遷徙無常不得已乃以膽瓶貯花隨時挿換  
京師人家所有各卉一旦過為金粟頭物至折剔  
凌頓之甚而有賞咏之集取者不貪過者不爭是

可述也ト是ニ依ハ完道屢轉居セシカ故ニ其  
庭園ヲ愛スルヨリ花瓶ニ花ヲ入レ時ニ隨テ  
樂ムハ兼テヨリ依リ種ハ等ノ煩苦ナリ簡便  
ナリト云フ也又云養花瓶亦須精良譬如玉  
環飛燕不可置之草莽又如欲玩質李不可諸之  
酒食店中ト玉環ハ楊貴妃ノ事飛燕ハ漢成  
帝ノ事白雲ト云又云嘗見江南人家所藏旧觚青翠入  
骨欲斑斑起可謂花之全厚其以官哥象定等窰  
細媚慈潤皆花神也精舍也ト官哥象定ハ陶又  
云大抵脣瓶宜ハ而樽銅器如衣觚銅觴樽器亦  
漢臺素溫臺匾臺窰器如新磁鸞頭茶袋花樽花  
囊著草花旋皆須形製減小者方入清供不然其



家堂香火何異蚤曰亦俗也然花形自有大小如  
牡丹芍藥蓮花形自有人不在此限花形及新  
他ハ新  
器ハ形名也又云嘗聞古銅器入土年久受工  
氣深用以養花々色鮮明如枝頭開透而謝屢就  
瓶結矣陶器亦然故知瓶之宜古者非独以嚴然  
寒微之士無從致此但得宜而等密磁瓶各一二  
枚亦可謂之見暴富也宜或等何ハモ  
瓶ノ名ナリ又云冬花  
宜用錫管此地天寒凍冰能裂銅不独磁也水中  
投硫黃數釘亦得以此書本邦ノ書ニ非スト垂  
テ看官考考ノ為メ附記ス  
花籠ト云ハ花籠ノ類ニテ原カクニト云ハカク  
ト轉語ニシテ菜菜ナリト病入ル籠ナリ万葉

集ナル椎畧天皇ノ御製ニ籠母共美籠母乳布久  
思毛共美布久思持此岳角菜撰須見云々又丈夫  
集ニ冬箬ト云題ニテ師芝トブウメカカたサド  
店ハあつしくて生ぬ若菜又日敷をむつむサド  
・アリ器ナルハ花ヲ病ミ入ルニ候用ヤシサハ  
花籠トモ称スルナリ然レテ此花カクニト云フ  
ハ或ハ手ノハカサル籠ナリト云設モアリテ成  
形番設ト云冬箬を加多美ト云ハ堅間ノ轉セ  
シメテ其眼ノ密タル籠ノ物缺ナリ朱子談綺ニ  
藍は月ノこまかなる箬を云むかしは伊佐見ト  
加多美其製ヲ粗密ニシテ名を異ニスルを今  
は巧しきつて坐更トのみいふはくはしあふず











云里漆葉四脚（上）一（下）脚（中）花盤（左）二（右）口（上）盛（中）時（下）花（左）金（右）銅（上）火（下）  
 花（左）十（右）ハ、アリ即花瓶ニハ挿花ト云々花盤ニハ  
 盛花ト云つり雅歌漫録ニ云（右景盤）清異録曰野  
 江州有巧思多創物見遺右景盤銅為之花尊平底  
 深四寸許唇上出細筒殆數十每用時滿添清水擇  
 繁花挿筒中可留十餘日不衰此上古未有制あり  
 東山殿御飾記云双花瓶花傳志（左）ハハ小筒を入し  
 番由あり仙傳抄（右）ハ草花辨（左）ハ作り草花の挿挿  
 の具ありして木の葉はりけむるよし云り今汝盤  
 と云ゆの此遺制りハ木を以て造り漆（左）にてぬり  
 其上ありあ人のとくの新（右）にてあり白（左）鑿（右）と云  
 し覆ひあり花を短く切て並べさす細筒を用ゆ

とし石竹菊の類の花としトアリ  
 ○造花ノ事何レノ年代ヨリ始リシト云フ番ナ  
 ラ子氏古ナリナルハ仁明天皇ノ天長十年十  
 一月紀ニ云丁卯天皇御八省院修禪祀之礼亦辰  
 御豊泉院終日宴集悠紀主基共立標其標悠紀則  
 山上栽櫻桐兩鳳集其上從其樹中起五色雲々上  
 懸悠紀近江口宮其上布日像日上有半月像其山  
 前有天老及麟像其後有連理長竹主基則山上栽  
 恒春樹々上及五色霞雲々上有霞々中嶽主基備  
 中四宮且其山上布西王母獻益池蓋及偷王母仙  
 桃童子鸞鳳麒麟等像其下鶴立矣トアリ此時已  
 ニ日月雲霞松竹禽獸等作りモノアリシヲ顧



ハハ猫此以前木竹等ノ作り物アリシテラン又  
延喜番斗最勝王經齋會堂裝束ノ条ニ云フ金銅  
花盤四口ニ口盛新花ニ (中畧) 新花二百丁管云々  
又御佛を裝束ノ条ニ云金銅花瓶ニ口菊刺花ニ  
枚云々トマシ古今集ニ云ニ条の佐の春宮のミ  
ヤス所し申ける時又めどりけづり花とせりけ  
るとトトせたまひける文彦康秀「花の木よあふ  
ぶらめれひさきみけりふりみしこのみなると  
きもかな此歌、言葉書、めと、新古今集ニ  
佛名のあした削花を御覽して末在院傳歌時思  
て霜と枯らしえなれど今日は昔のこゝろこそ  
まの朝志集も末在院のみかど院もびらふせ給

いて御佛名のあしたるけづり花をさしては遊  
のとりみ手毎る梅は折れじもいかげれは今日  
折袖の露もかほかぬマシ小大君集ニモ御佛名  
のまたの夜もぬりたりけりる削花を庭もさし  
たりけると云々マシ新古今集ニ花山院おり  
ぬ給ひて又の手御佛名るけつり花みつけて申  
ける前大納言今位畧マシ新續古今集ニひえの  
山みかたわけて削花さける事侍るまかたきの  
方をとみばつしを作りたりけるを人々もてあ  
そびけれはぬたくてむすびつけ、る僧都觀教  
畧畧是ハ佛ニ供ヤシニ非ス削花ヲ人々  
持寄リテ左右ニ方ヲ分テ圖ハセテナリマシ新  
古今集ニ後冷泉院の時時更前ニて歌新成櫻花



とりつる心をおのこどもつかうまつりける又  
大納言忠家「櫻花折て見しりゆかばかぬみちか  
ぬばかりむさるしきうける大納言経信「おもあ  
らはあれ暮行春ゆ雲の上と散こころかぬ花し  
よほはハマリ金葉集「後三余院かくれおはし  
あして後五月廿日一品宮の侍帳みさうみさうがかせ  
侍けるよさくらのつくり花のさ、れたりける  
を見しめめる藤原有祐朝臣「あやめ草根をのみ  
かくる世の中と折ながへたる花櫻かなすたア  
り  
古今集打聽「云作り花の事中本本は木ぞどけ  
づりて糸のかたちみせしむる起りて糸又弱

なびよて作りたるとも皆前花とりふらざるづ  
し前記番は前記載ししハ歌めど萩て草の一  
ゆしよる六十本餘り莖の生出る故よめど萩  
と云とりつり昂の裁と用うる著て草も是  
が事よや莖を彼けづり花をさして作れる  
と推もりつりさも有つて事なれば暫そよし  
たかふと云て其頭注こけつり花はさかぬか  
たき事よりつる係は好事の人はまゝしりつ  
と皆りあみちるすト説しりりマタ夏々雑記  
に此めどるけつりはなとりふ事古今傳授三  
箇の秘事の其一こであるよし也其傳授の義  
はさしおきて私を以てりけり「めど書」也



つま戸又けづり花をさ・川たるなるづしけ  
づりなばなは檜の本なごるてする也檜は花  
さかぬ本なれば歌は花の木あるあふおふぬと  
ゆめめる歌云々西後ノ可召猶考つたし  
又増礼ノ席ノ飾物ニ鳥臺ト云つんモノアリ必  
ず松竹梅十トノ造り花ヲ立ルリナリカ此事ヲ  
復又雜記ニ云今時蓬萊の鳥臺とて洲濱の臺も  
三ツの山を依り松竹雀亀などを依り其下み肴  
をもり置事昔より有しとせこれ日風流の事ニ  
て規忒の事はあらずた、酒宴の興みあす也  
又花鳥の作り物して盆をおく盆臺也有今の  
世の正しく祝儀には必蓬萊を用ると云法はなし

東鑑卷四十九延元四月三日庚子晴入御京尊親  
于入道陸奥守毛御息所御車中御息所御方進  
風流蓬萊云々又鐘田草子ニ云君の是迄走下向  
と一勤のめ入づくいんげとぞしし其当世は  
やるほうのいをかかみ君をいはい申さんた  
めほうのいの下組組ととるかとの入事にて  
後つひ云々野々同雜記ニ云今世鳴臺といふ  
もの昔も有之きは島形と云蓬萊も島形の内也  
洲濱形如此ニ臺の板を依る海中の島のすそ  
の海へさし出たる形右の如くなると洲濱とい  
ふ也これ島形とも洲濱かたとも云其上子肴  
を盛る也かさり又は若木花鳥などを置也太平



記卷廿四天童寺供養ノ条云御前ニ風流ノ鳴形トアリを居  
かひたり大井川ノ景趣を表し水紅錦を洗ひて  
爲興ノ心を流たりける云々トアリ以上諸書  
ヲ参考スレハ造花ハ天長年中已ニ其製アリシ  
ヲ知ルハク又松竹梅ノ造花ヲ立タスル鳥臺ハ増  
礼ノ席ニ限レルニモ非ス鳥臺ハ草花合ヤナト  
尊ノハ後長即前ニ記シタル太平記天童寺供養  
ノ条ヲモ思ヒ合スハ今モ酒宴ノ席ニ大根ナ  
ルヲ以テ種々ノ依リ花ヲ製シテ宴席ノ興ニ出  
スモ西京大坂也ニテハ  
トイフハ削リ花ノ遺風ナルヘシ

古代地名考

磯崎ハナシ之湊ナカ之浦ナカ万葉集卷三ニ磯前ナカ榜手ナカ

田行者ハナシ也江海八十之湊ナカ甬波ナカ二鳴ナカトアリ磯  
前ハ坂田郡ニ磯村ニアリ村ノ南ニ山アリ磯山  
ト云坂田大上兩郡ノ界也彦根ノ北一里ニ近シ  
山西兩崖ヲ磯崎ト云フ即今是也彦根ヨリ長濱  
ニ行ク濱街道也俗ニ明王坂ト云フ坂ノ北半腰  
ニ磯崎神社アリ祭神ハ日本武尊也此社往古ハ  
今ノ地ヨリ八町許西ニアリテ今ハ湖ニナリ  
ト云フ此磯崎ノ湖底ニハ若石併列シテ種々ノ  
形ヲナシ減水ノ時ハ一奇觀也其狀往時ノ山  
根タリ灼然タリ八町許沖ノ湖底ニハ鳥居ノ笠  
石沈没シテ今モアリ風ナキ日ニハ貝エルト云  
フ磯崎ヨリ南ノ湖濱ハ大上郡松原村長曾根村



大藪村八坂村ト連シリ茂根ハ松原長曾根ノ東  
南連接ノ地也○八十之湊ハ上ノ八坂村是也  
今ハハツサカト音讀ミシラハツラ急促ニ唱フ  
此村前後左右ニ坂ト云フハキ所ナシト播スルニ  
坂ハ借字ニテヤリハ湊ウヤリカ湊ト唱フシラ  
川トカト通音ナル故ニヤリカト轉スルヨリカ  
ラ清音ニ唱ハ後セ字ヲ八坂ト書ヨリ又音讀ニ  
唱フシナルシ僧加立網ハ坂ノ坂ハ借字ニテ  
此所也ト云フハ此ノ湊ハ此所也ハ云ハルハ  
同ナリト云フハ此ノ湊ハ此所也ハ云ハルハ  
切加ハ此ノ湊ハ此所也ハ云ハルハ  
大將會悠紀方風俗歌近江國今坂ノ浦ヨリ  
參議俊綱君が代ノ歌ニハ此ノ限リナキ今坂

ノ浦ノ真破ナリト云フハ今坂ノ浦モ八坂村  
也ト云フハ十之湊今坂ノ浦一所兩君ナルヲ八  
十ノハト今坂ノ坂トテ取リテ八坂ト号リト云  
フ坂ナキ所ニ今坂ノ桶アルナ榮ノ章字是時ノ  
悠紀ハ坂田郡也後世ノ歌ニハ必ス其郡中ノ地  
名ニ限リニ非ス其國中ノ地名ヲ廣ク取ルル例  
往々アルハ此該蓋ニ然ラン乎  
今々之松原續々載集ニ堀河院ノ御時寛治元年  
大嘗會悠紀方風俗ノ歌今々ノ松原契リカク花  
ハ十田君ハ萬代トアル今々之松原ハ前条ナリ  
大上郡松原村是也此村カエニテ往右ハ礪山ヨ  
リ南今ノ松原村長曾根村大藪村八坂村須知村



三層村愛智村石寺村薩摩村ニ至ル凡ソ三四里  
間ノ湖濱一連ノ松林ニシテ都テ之ヲ千々之松  
原ト唱ヘシト云フ是ヲ皆今ノ水際ヨリ五六町  
許沖ニテ今ハ沈没セリト云フ

筑摩額田息長遠智<sup>ナカノ</sup>万葉集卷三ニ詠馬野雨<sup>ウツノ</sup>生流  
鬘衣深衣<sup>フサキ</sup>而也雨出未<sup>シメ</sup>卷十三ニ師名立都久麻  
左野方息長<sup>サノ</sup>之遠智能<sup>トシ</sup>管不連<sup>フシ</sup>雨伊<sup>アメ</sup>持未<sup>シ</sup>不敷  
爾伊<sup>ニ</sup>持未<sup>シ</sup>而置<sup>キ</sup>而吾<sup>ガ</sup>子<sup>コ</sup>令思<sup>フ</sup>息長<sup>ノ</sup>之遠智能<sup>トシ</sup>子<sup>コ</sup>萱  
トアリ詠馬都久麻<sup>ウツノ</sup>ハ同シ<sup>ク</sup>テ坂田郡筑摩村  
ニシテ後世ノ歌ニモ多ク詠メリ扶桑畧記ニ後  
三条天皇延久二年二月十四日永停<sup>トシ</sup>近江國筑摩  
御厨<sup>ミツ</sup>トアリ是也前条<sup>ノ</sup>ナリ磯村ノ北也此ニ筑摩

神社アリ祭神ハ神大市<sup>カミ</sup>以賣命<sup>ウツノ</sup>宇迦之御魂神<sup>ウケノミタマノカミ</sup>ニ  
座セ文徳天皇実録仁壽二年三月甲戌<sup>ニ</sup>近江國  
筑摩神徒<sup>ツクマノカミ</sup>五位下<sup>ノ</sup>トアリ是也世人ノ昔々知ル筑  
摩ノ祭<sup>マツル</sup>ハ此神社ノ<sup>ノ</sup>也今ハ村名モ社号モ共  
ニケクマト唱フ往古ノ社地ハ今ハ沈没シテ湖  
底ニナレリト云フ古番<sup>ノ</sup>ヲ見ルニ社也廣大ニシ  
テ湖崖ニ石垣ヲ築キ四方ニ鳥居アリ今モ八町  
許沖ニ石ノ鳥居立ナカラ湖底ニアリテ鳥居ヨ  
リ水天ニ至リ凡ソ一文許アリト云フ○佐野方  
ノ<sup>ノ</sup>ハ發語也野<sup>ノ</sup>方ハ借字ニテ額田ナル<sup>ノ</sup>シ而  
シテ額田ト云フ地名此邊ニ今ハ無シ沈没セシ  
乎<sup>ノ</sup>時夕野<sup>ノ</sup>沼<sup>ノ</sup>意<sup>ニ</sup>ニシテ地名ニアラカレ乎<sup>ノ</sup>姓氏



録ニ額田部湯生連天津彦根命子明立天御影命  
後也マク額田部臣田連天津彦根命三世孫意  
富伊弉都命之後也古事記初代天皇ノ後ニ又  
近淡海之御上政以以都玖天之御影之也息長水  
依比賣トアリテ額田ハ息長ニ縁アルハ此地ニ  
額田ナシト決ニ難シ故ク存シテ識者ノ後考ラ  
俟ツ○息長ハ元坂田郡阿那御ノ内ナハ一所ノ  
地名ナリシヲ後ニハ漸ク廢クナリテ大坂寺ノ  
在籍ニハ坂田御息長御トナラズ稱スルニ至シ  
リ日本書紀天武天皇紀元年秋七月丙申男依等  
與近江軍戰息長橫河破之斬其將境部連葉トアリ  
是時村岡男依ハ七月二日諸將ト共ニ數萬ノ

衆ヲ率井テ美濃ノ不破ヨリ奔テ直テ近江  
ニ入り七日近江ノ軍ト息長橫河ニ戰ヒテ之ヲ  
破リ九日奏友尼ヲ烏菟山ニ擊テ之ヲ斬リテ  
三日母河ノ濱ニ戰ヒテ大ニ捷ケ母河ハ野ナリ  
日粟太ノ軍ヲ擊テ廿二日進ミテ瀬田ニ至ルハ  
也息長川ハ朝暮川ノ上流也橫河トハ道路ノ橫  
流ヲ云フル也姓氏録ニ息長真人出自皇田天皇  
皇子稚瀧キニ候王之後也マク息長母生真人息  
長真人同祖知名秋坂田郡ノ郷名ニ上母加都郡  
トアリテ今モ母生村上下アリ息長川ノ水源一  
ハ此村ノ奥山ヨリ出ツ續日本紀聖武天皇紀天  
平十二年十二月戊午從不破發至坂田郡橫河



宮日赤、從橫川、昇皇、大上、領宮、ハ、ア、ル、横、川、千、天、武  
天皇、紀、ナル、息、長、横、川、ト、同、所、ナル、ハ、シ、延、喜、諸、陵  
式、ナル、息、長、墓、ノ、地、ハ、今、ハ、沈、没、セ、リ、ト、云、フ、然、レ  
ニ、實、保、元、年、坂、田、郡、村、井、田、村、ノ、字、ヲ、塚、ト、云、フ、地  
ヲ、堀、リ、シ、ニ、石、棺、アリ、テ、中、ニ、鏡、仗、玉、鏡、等、アリ、上  
世、シ、テ、換、骨、ヲ、請、ヒ、曰、ク、如、リ、宝、器、ヲ、石、棺、ニ、納、メ  
テ、土、ヲ、覆、フ、口、碑、ニ、是、ヲ、息、長、陵、也、ト、云、フ、ト、イ、ハ  
リ、明、治、維、新、ノ、後、調、査、マ、リ、テ、廣、德、皇、后、御、陵、ト、確  
定、シ、陵、掌、ヲ、置、カ、ル、○、遠、智、天、今、ハ、無、シ、近、年、マ、テ  
筑、摩、村、ニ、遠、智、地、ノ、菰、手、賣、ト、云、ヒ、テ、地、名、ト、年、賣  
ハ、残、リ、シ、レ、氏、其、地、ハ、無、シ、ト、聞、ク、是、モ、沈、没、ノ、地  
ナ、ラ、ン、乎、猶、あ、考、フ、ヘ、シ

**朝書** 新續古今集ニ藤原為原朝臣意々テ夜ルハ  
近江ノ朝書ニ君画ニ者ト云フハマエトカ山家集  
ニ万ボツカナ伊吹カロシノ風ヲキニ朝書船ハ  
逢ヤシマラニ猶あア畧る知名故坂田郡ノ御名ニ朝  
書郡未伍トアル地ニシテ今ノ朝書村是也前条ノ  
筑摩村、北ヲ中葛村ト曰フ其北也此三村連接  
ノ地ナリ往古ハ湊ニテ繁昌ノ地ナリシヲ慶長  
年中湊ヲ本郡米原村ニ移シテヨリ朝書湊ハ瘠  
シテ今ハ湖邊ノ一渚村也此村モ往古ノ地ハ沈  
没セリト云フ村ノ北ニ川アリ朝書川ト曰フ息  
長川ノ下流也天乃川云フ蓋シ阿那乃川ノ轉  
代ナラン和名故坂田郡ノ御名ニ阿那アリ此川



敷原アリ俗ニ八百八谷ヨリ出ツト云フハハ借  
字ニテ稱ノ意ニシテ其數多キヲ云フ稱也川源  
枚拳ニ難シト岳ニ今其一ニラ云ニ一ハ上丹  
生村、奥山ヨリ發シ北流シテ下丹生村ヲ經テ  
牛打村ニ至リテ一流トナリ是本流ナリ一ハ梓  
河内村、奥山ヨリ發シ乾ニ流シ西ニ轉シ大清  
水川ニ合シ醒井川トナリテ牛打村ニ至リテ一  
流トナリ一ハヤガ谷ニ發シ柏原駅ノ東ヲ過  
キ乾ニ流ル也菩提寺村ヲ經テ萬願寺村ノ西ニ  
至リテ合シテ一流トナリ一ハ彌高山ニ發シ彌  
高村、南ヲ過ギ大清水村ノ西ヲ經テ村及村ノ  
東ヲ曲折シ万願寺村ノ西南ヲ過リテ梓川ト合

シ牛打村ニテ一流トナリ能登瀨村新庄村箕浦  
村飯村等ヲ經テ朝妻村ニ至リテ湖ニ入ル過ル  
所皆地名ヲ以テ稱ス  
**大箕畝野**古今集大歌所ノ御歌也江原アツミヨ  
リ朝立来シハ畝ノ野ニ夕ツヅ鳴ナルアケヌ此  
夜トナル歌初句也江ヨリトアリテハ畝野ハ  
他國ノ如ク尚工此前後ノ歌ヲ見ルニ皆國名ニ  
アラス若シクハ元ハカホミトアリシヲアツミ  
ト假字ノ邊ニル乎伊香郡ニ大箕村アリテ今ハ  
大貝ト書ク此村ヨリ三里許西南ニ畝野アリ今  
ハ序根村ト曰フ大箕ハ往古ハ歌セト云フ此ノ  
如ク見ル所ハ越前ヨリ京ニ上ル人ノ詠メルト



此一首ノ意能ク貫通スト薄乃臨ニハ秋義足  
ノ説ヲ引テクハリ此説実ニ然リ義足ハ度根藩  
工ノ陪從士ニ  
時ノ人ナリ

愛松説

江藤新平

松耶々々乃欲愛物捨之何執 虽桃李之豔 楊柳之  
榮 世之所愛也 從時榮枯 亦猶ハ丈夫之於五朝 食  
新田氏之祿 而夕窺足利氏之門 齟齬覆巾不取也  
独枯也 侵霜雪而不凋 度千歲而益繁 如種公忠勇  
義烈 萬世不朽也 志士者 惡得不愛哉 子曰 歲寒然  
後知松栢之後凋 有以也

叢竹説

全人

竹之為物也 色青而葉繁 形直而節正 其長也 益盛  
其久也 益秀 春之風吹之 而其声清 夏之水澆之 而  
其翳深 秋之月雪白之 而蒼庭茅屋 亦加清趣 夫  
如此 故騷客文人 皆作歌賦詩 綴又無以不愛之也  
然其愛也 徒弄風矣而已 異於君子之所以愛之者  
矣 何也 其青而繁者 君子學之美也 其直而正者 君  
子操之貞也 其長也 益盛者 君子日新之功也 其久  
也 益秀者 君子道德 千歲不朽 而益盛也 其風水月  
雪之時 而加好景者 君子無不往而得也 竹之所以  
類君子者 如此 此君子之所以愛竹也 嗚呼 其高致  
深趣 豈騷客文人 之所得而知哉

食猪肉

卷堂公 山内豊信

羊不可獲 猪可獲 室刀切肉 如雪積 鉄鈞雷沸 鈞炉

以下載丁首為嘉永  
安政間名士墨蹟在  
今則已垂以陳矣亦  
有可見者依抄録矣



在猪之味亦貴於璧更看葱白助脆味肉到齒牙香  
撲鼻吾以豪猪換羔羊不向其人分此羹

琵琶湖上作 名陰 塩谷世弘

朝出湖上村暮投湖上寺湖山映旬閣衣袂染空翠  
逸思送尽万斛泉冷然似欲化蒼仙蒼々白雪生脚  
底裁詩吟身到敵山

春曉 金陵 芳野金育

短白長紅春滿局不消鬢畔雪儘然香声喚起萬人  
夢更向酒旗風裡邊

咏大石良雄旧宅櫻花 本多旭峰 旧田中侯

赤城遺臣義盟士四十七人同日死英誠密勿終復  
讎誰是為魁大石氏我聞旧址樹尚榮傳道乃公手

栽櫻歲々茂發春愈富芬芳不減百竹名万人到今  
慕不息甘棠遺咏更堪憶嗟公義烈一奮揚男子國  
中生氣色

詠史 息軒 名井 衡

屋破不敢葺墻壞不敢塗恭默思君瘼蠲免三年租  
登高臨村落曩々炊烟起吾民已既饒始實吾食美  
大哉王者言朕瘡天下肥溷澤流聖胃今歲猶未晞  
天高亦聽卑北嶽長巍々

夫題 江村 田口文之

朱廊客散有鳴禽香雪滿山溥暮陰誰復春遊具  
空任他雨點濕衣襟

全 秋帆 高鳴喜乎



笛声吹断下西樵門外夷江万古流讀賦偏走尋楚  
况買田時擬住常川家五礎石如劉毅人許功名似  
馬周極目望衰幾知已中原落日獨回頭

題畫

菘翁 貫名 苞

林深微遠迂回水近疎軒半帶野客兵情不到山禽  
有伴時來

大題

南浦 野田 迪

海北何須嘆寂寥青山知我似相招前洲况有平沙  
好間繫孤篷待落潮

臘念八夜雨

秋航 西炯 觀

凍泥初解暖先生臘裏梅開節已更熟開場中今夜  
雨淮知滿多是春声

有感

松雲 山平 堅

富貴畏終間貧賤悲飢寒人生得意女只是苦兵卒  
男更平生志此際誰全真

丙辰二月朔同江村秋航諸白陪某公子見梅  
於江東有感因賦 謙堂 尾崎 念

慨然存大義微躬致志肝世事險於海人情幾波瀾  
孤艇危欲覆嘗至一日客艱苦甚如此物極必反還  
昔者晉公子飄泊二十年有德終不沒今歲無功動  
君不見江干瘦尽寒梅樹陽和一到發芳芬

次韻

西鳴秋航

盈公春江水可以洗肺肝岸有梅花樹香風起情灑  
此花是旧識相見賀平昔已經風霜候忽逢艷陽還



百花無消息，何花在新年。天公豈無意，應嘉芝對勤。  
嗟乎蜂蝶從未戀紅紫，不知梅花有仙芬。

野望

芳野金陵

牧笛嶺西東，茫茫草接空。老牛眠不起，背上幾痕紅。

春夜

三樹類醇

無限春愁坐夜清，悠揚風送玉簫聲。一欄明月勝曠  
底人共海棠眠未成。

過山中島

鴨里 田田 倚

海濱城外路，駐馬屋田頭。万嶺衝天聳，兩何抱野流。  
興亡人已迹形勝，臨空留。遙指稻荷馭，蒼茫落日愁。

咏月

盤溪 大楓清崇

玉兔搗藥長不死，嫦娥奈月々中止。不知誰見誰傳

之西人壽誕自古爾，山河影學婆。空外即海水，揆之  
鑿照物。此言獨有理，泰西立說更新奇。月亦一個坤  
輿耳，山雲岳雪太分明。把望遠鏡仔細視，嗟乎不務  
民義只談天理。斯章亦已矣，何況各國事戰爭。須  
使甲仗又乙楚，舉首冰輪皎在天。銀漢虛明紋万里，  
且向明月依一杯。我有萬年真天子。

咏史

夏玉夫南

才操却措弓，創家多惜更。解鱗龍華草，燕不采一洲。  
水吟意中宮掖花。

之

小田六石

報國丹心力已殫，倦禽五枝一枝安。單行夜宿櫻花  
下，露濕靴袍刀影寒。



上天草魚貫拳

平山者齋

春風經晏赤摩闍九月初登魚貫山回頭只恨版圖  
小皆決水天縹緲商  
一碧回望水接天台湧呂宋人雲烟隨編六千金州  
地剩在芒鞋夕底邊

答人二首次韻一

田口江村

道廣茫茫醉夢過一非一是互推遷難持世道非吾  
事不若悠悠付老天

甲寅之作

神侯後凋

客歲西夷未今歲北夷未大艦載巨鏡唐突談通財  
城下之盟世所愧世道人心何衰哉仗劍半夜眠斗  
牛滿襟杞憂有誰和

過白川

南摩羽峰

京城花月鎮西山三載遊蹤春夢閑歸馬鞦韆多女  
思牧風朝度白川溪

行德語居

藤森天山

逐客何須嘆索居人間万事有兼除自今剩得閒字  
月半掌耕漁半著書

咏史

藤田東湖

趙白夜尋滄海波崖山遺恨幾時磨細帶不為却塵  
滅矣你一篇正氣歌

旌梅

羽倉蓬翁

意似梅花香梅蕊意內香內似香混必先生夢亦香  
松嶋

那珂通高



不明恐累百年身自傲文章已幾春昨夜小舟誤看  
月又呼筆硯你詩人

贈人

西鳴秋航

問君駟四馬揚々欲向之前有十仞谷後有萬丈崖  
豈意行路險又見良狼窺君猶以為勇看者皆為危  
長盍早下車轉送就平夷々送君能熟從吾相伴歸

譯北蠟夷人歌

橫田子備

上高山兮見波濤驚止上高山兮岸波濤患止

江上感懷

伊藤聽秋

不見盧家小莫愁颯颯風暮雨暗汀洲寒禽學雪飛過  
水紅葉欺花亂入舟此夕強沽三斗酒與誰共弄一  
江秋銷魂人海消魂句悵想江南賀鬼頭

○以下十猶詞前之  
所謂異名士詩矣

○者野云其皮已上  
結猶則見魂之氣豐  
豈皮裏者可知三  
溪曰昔時四山蒼翠  
喜描寫毛物而於煙  
好心精微以首描以  
精細巧力筆至不減  
寫筆白着也蓋

○三溪曰新畫云之  
使人啞然於腹

戲貓

高雪似

粉鼻嬌憨性易馴時々抹面沒粧句偏憐鳥影穿  
日入愛衣陰滿地春晴躍似毳頻轉弄盤旋啣帶又  
送心誰知身後雷皮去絃索槽邊亦有人

全

堀川春江

波面粉成于暖融羸憐駁纒領巾紅幾般憨態糝合  
端一味嬌情未及風頻弄鈴聲時滾地又足蝶影漫  
爬空嬉々猶寫平生志擬寫輕翠捕蝶工  
博取紅塵小担憐玉面猶弄日嬌顛鏡華分顏時相  
翠簾影搖花忽擬拳惡劇休堪紙裏困輕佻難免絲  
條纏縱秋良舅登牙爪敢依杖屐攪弄錢

懶貓

高雪似



○標心云冰物已難  
 沒得請乎而便你願  
 々愈出愈收使多睡  
 若焚草烟 三溪日  
 坐享致享一篇享期  
 又曰到香不雜懶字  
 ○白注曰猫能以爪  
 畫地卜食又專端帝  
 冷花鏡載之 三溪  
 曰前贈十四字直為  
 凱字註脚讀

乘毛軟骨体心肥碧眼灵莹一線微生食薄荷堪独  
 醉臥看胡蝶任渠飛不曾破窳寒厨任子在襦袴火  
 閣依如此貧餓竊魚者疎庸至此未全非

凱猫

三

蕭旬久矣絕希強自恨累々皮骨存真兩双時登屋  
 脊夕陽殘如度難山留醫燈下空毛影剔知階前徒  
 爪痕何止平常巢端冷枵腸不復得回温

三

兩角古香

居止異常獲耳羨東隣西舍低縱橫喪家寧受錦茵  
 電塌客難貪膏肉菜梁上引逢奸鼠海墻頭還共豎  
 鴉爭也来久絕花陰暇落日薄凉譚尾鳴

睡猫

大夜解衣

喚做 奴也有緣元知陰美嗜酣眠連宵擣鼠身偏  
 倦幾日餐魚腹大便火剉每遭窵子逐錦茵常受弱  
 娘憐獨見小慧巧相做嬌秀結未茶榻也

病猫

半井暢堂

才姿狂受於兔補其奈一朝衰病侵鼠踪分明五加  
 逐豹父剥裙為佛心旧思知僅記三日迂性悔曾輕  
 萬金薄命猫期身後愛得人膝上弄嬌音

乳猫

小田信溪

階下鴉兒思万端甜頭甜尾淺輕寒掌中流玉臥戲  
 編蓍裡過春殮畧乾後三旬帶不薄鞠未七日意  
 終安鼠鳴記得昔時秀燈影暗也初結歡

三

高 雪外



○自注曰歎三為群  
記郊特牲迎猫為食  
田鼠也我生子免身  
也

双精一氣結為胎有子群居膝下堆踈共盆分  
去晨曾甜眼抱頭來非笑郊祀淮招聘只是狂心自  
你。瘦。乳。化。喜。他。肥。且。大。全。拜。後。後。瘦。身。體。

老猫

小田愛屋

南軒暖处北語生破甌空懷旧寔榮盃水鑿題羞悴  
影。齊。厨。仰。食。你。哀。鳴。顛。狂。曾。記。迷。衣。夢。快。提。寧。忘。捕  
鼠情猶有知翁憐此意相食仍瘦小時名

狙猫

高雲以

○自注曰相猫訣尾  
大。願。於。蛇。准。南。子。欲  
其。物。得。而。未。成。非。朕  
注。非。朕。於。怪。也。非。朕  
測。評。領。職。所。謂。心。女  
發。免。者

休云飽處懶於蛇啣。捉心深習也。加徐。過鈴。声。離。臥  
肉。真。到。隣。家。巧。於。題。隙。能。藏。似。妙。于。技。機。未  
露。身。非。朕。却。知。悠。忽。際。小。蟬。痴。鼠。苦。玉。差

三

大友解谷

○三溪曰潛身屏息  
狸奴傳身

金晴爛々暗生暉。利爪研磨柱。幾。團。壁。似。潛。身。現。鼠  
走。牆。陰。屏。息。蹴。踏。飛。躍。如。將。矣。猫。持。重。蓄。地。相。殺。豈  
失。機。勸。典。至。柔。能。制。勝。博。浪。一。擊。事。相。遠

噴猫

高雲以

炎涼世類幾諸般。北牡之間也。最難。總。惜。多。時。成。歎  
台。睽。遠。何。事。不。管。單。睡。乎。勢。逼。爭。相。狎。頭。角。色。淳。不  
可。于。含。怨。應。因。情。切。奈。金。花。菩。薩。若。為。看

三

大友解谷

踰垣誰復恣遊。偷眼女奴嬌。妬深。忿。恚。果。徵。蕭。白  
崇。陰。柔。難。測。李。公。心。鴛。文。抓。亂。絨。淡。玉。甚。碎。梅。花  
氣。陰。最。是。春。曾。睡。月。夕。單。穿。独。影。悶。何。禁

偷猫

吉田松濤

○三溪曰左右處源  
用典不費力

○自注曰愛信之神  
得金茂善薩。夏內典



○三傳曰詠猶十種  
首々新巧絕持使謝  
聖諸人強走且僵矣  
方今都下效猶內群  
性々捕歎莫有之耳  
得假中手吹曉寫其  
成態乎哉

惟悴含愁向四隣  
羨他板閣坐蠶身  
鏡未難眠先窺  
犬密通窓暗怯人  
踏步彷徨無月夜  
低鳴踏立夕  
陽晨連逃難結  
花陰夢空慕魚餐  
一飽春

全

堀川春江

屋脊墻陰無賴身  
斑又鉤爪困風塵  
一從失愛碎粧  
閣不復含嬌上錦茵  
偶羨魚時頻繞索  
將攘鷄去暗  
窺隣踴躍空抱  
交途嘆難仁  
花陰爛熳春

撒豆行

菊池三溪

蘇眉山喜記蜀俗  
守饒別三歲詩  
久膾炙人口  
有吳我都下風俗  
相類者焉  
維新以降百  
度更草廢旧就新  
於是半歲晚春首  
以百景  
物曰五歲曰鳥追  
曰玄船曰山松  
賞心泉事

不違口數其在今日者  
塵々屈指予有慨于

此戲作撒豆攘厄二行  
以記其旧俗云

一鳴撒豆打冤鬼  
々々々々々々々々  
狼狽如蟻蟻声々々  
逐鬼々々末  
除戶々々福々有袋  
逐去也夫不暫休  
豆珠還似散  
珠欄中有一鬼  
逐不去戶外有  
声泣嗽々君冤  
矣我  
君々々々々  
君々々々々  
君々々々々

攘厄行

厄可攘兮厄可攘  
攘人笑厄如指掌  
一軍三百六十  
朝水火盜難倣  
掃蕩云除矣  
夜也田河門有  
冬攘  
厄庚兒女紛々  
拋錢物諸詔  
啞嗽一笑  
常別有東方  
笑厄在投卑  
勃良充其  
餘小奴有  
豚鼻可扛  
擢而擲

孟



之  
西  
之  
海



