

 보건복지부	<b>보 도 참 고 자 료</b>			
배 포 일	2020. 2. 18. / (총 10매)			
중앙사고수습본부 대외협력팀	팀 장 담 당 자	손 영 래 김 민 주	전 화	044-202-3803 044-202-3808
외교부 재외국민보호과	과 장 담 당 자	박 재 락 김 광 룡	전 화	02-2100-7581 02-2100-7582
보건복지부 요양보험운영과	과 장 담 당 자	박 민 정 최 문 선	전 화	044-202-3510 044-202-3512
보건복지부 보육기반과	과 장 담 당 자	김 우 중 위 지 원	전 화	044-202-3580 044-202-3593

## 코로나바이러스감염증-19 중앙사고수습본부 정례브리핑

- 일본 크루즈선 국민 이송 계획, 요양시설 감염예방, 어린이집·유치원 마스크·손 소독제 지원 -

- 코로나바이러스감염증-19 중앙사고수습본부는 김강립 부분부장 (보건복지부 차관) 주재로 관계 부처와 함께 ▲일본 크루즈선 국민 이송 계획, ▲요양시설 감염 예방 강화, ▲어린이집 및 유치원 마스크·손소독제 지원 등을 논의하였다.

### 1 일본 크루즈 선내 우리 국민 귀국 지원 준비사항

- 중앙사고수습본부는 일본 요코하마 항에 정박 중인 크루즈선 ‘다이아몬드 프린세스호’ 내 우리 국민의 귀국 지원을 위한 준비사항을 발표하였다.
- 오늘(2월 18일) 오후 서울공항에서 출발하여 내일(2월 19일) 오전 김포공항에 도착하는 대통령 전용기(공군 3호기)는 크루즈 선에 탑승한 우리 국민 중 귀국 희망자 4명과 우리 국민의 일본인 배우자 1명을 이송할 계획이다.

- 이번 대통령 전용기 투입은 지난 2월 3일부터 요코하마 항에 정박 중인 '다이아몬드 프린세스호'에서 많은 코로나19 확진자가 발생함에 따라 귀국을 희망하는 우리 국민을 귀국시키기 위하여 결정한 것이다.
- 이전 3차례의 임시항공편 투입 사례에서와 마찬가지로 타국에서 어려운 상황에 처한 우리 국민을 돌보는 것은 국가의 기본적인 책무이며, 앞으로도 정부는 재외국민 보호에 최선을 다할 것이다.
- 아울러 우리 국민이 걱정하고 있는 코로나19의 국내 유입 가능성을 차단하기 위해 이전사례와 동일하게 철저한 검역을 실시할 예정이며, 귀국하는 우리 국민과 그 가족은 14일 간의 충분한 기간 동안 국립인천공항검역소 내에 마련된 임시생활 시설에서 머물게 될 것이다.
- 이번에 귀국하지 않은 우리 국민에 대해서도 외교부는 계속 긴밀히 연락을 하며 필요한 영사조력을 제공해 나갈 계획이다.
- 중앙사고수습본부는 이전과 같이 내일 입국하는 우리 국민 및 그 가족의 이송·격리와 관련하여 입국 국민과 가족의 인권 및 사생활이 침해되지 않도록 취재와 보도에 신중해 줄 것을 당부하였다.

## 2 요양시설 감염 예방 강화

- 중앙사고수습본부는 전국 5,500여 개 요양시설과 7만 3000여 명의 요양보호사에 대한 코로나19 감염 예방을 위하여, 지난 1월 28일과 1월 31일, 2월 4일 등 세 차례에 걸쳐 지방자치단체, 국민건강보험공단, 요양시설협회 등을 통해 시설 대응 요령을 통보하였다고 밝혔다.

- 우선 **요양시설 내 감염 예방**을 위하여 불필요한 외부인의 출입을 제한하고, 불가피한 경우에는 별도 공간에서 발열 체크를하고 출입 시 손 소독제 등 사용을 안내하였다.
    - 또한, 종사자 및 발열·호흡기 의심 증상이 우려되는 **입소자**에 대해서는 매일 체온 측정 등 능동적인 모니터링을 실시하도록 하였다. 아울러, 시설 내 환경을 깨끗하게 관리하기 위하여 오염이 가능한 표면은 자주 청소·소독하고, 종사자는 마스크를 상시 착용토록 하였다.
  - 또한, 종사자가 중국 등 해외를 방문한 경우 업무를 배제하도록 하였고, **의심 증상자 발생에 대비**하여 시설 내에 비상연락체계를 구축하고 임시 격리 및 보건소 신고 등 대응요령을 안내하였다.
- 중앙사고수습본부는 지방자치단체와 국민건강보험공단 등을 통해 일일 상황보고를 실시하고, 업무배제 현황 및 특이사항을 파악하고 있다.
- 앞으로도 업무배제 종사자가 있는 시설, 외국인 종사자가 많은 시설 등을 중심으로 코로나19 대응 조치 및 애로사항 등에 대한 모니터링 및 점검을 지속 실시하겠다고 밝혔다.
- \* 2.17일 현재 업무배제 총 68명 중 48명 해제(업무 복귀)되어 20명 업무 배제

### 3 어린이집·유치원 마스크·손 소독제 지원

- 정부는 오늘 아동의 감염병 예방을 위하여 전국 3만7000여 개소 어린이집에 마스크, 손 소독제 등 방역물품을 구입하도록 예비비 65억6200만 원(국비+지방비)을 지원한다.
- 이번 어린이집 지원은 코로나19 대비 복지시설 등 방역물품 지원이 포함된 「2020년도 일반회계 일반예비비 지출안」이 2월 18일 국무회의에서 의결됨에 따른 것이다.

- 또한, 교육부가 특별교부금 249억 원을 전국 시도교육청에 긴급 지원하여 유치원 및 초중고교에서 방역물품 구입에 활용토록 하였다.
- 중앙사고수습본부는 “정부는 어린이집에 마스크와 손 소독제 등 방역에 필요한 물품을 지원하여 감염병 예방 조치와 함께 감염병 발생 시 보육 공백을 최소화할 수 있도록 하여 영유아가 감염병으로부터 더욱 안전한 환경에서 생활하도록 최선의 노력을 다하겠다”고 밝혔다.
- 또한 “어린이집 코로나19 대응요령과 소독지침 등이 현장에서 충실히 이행되고 있는지를 계속 살펴보고 있으므로, 학부모들은 안심하고 어린이집을 이용하면서 경제활동에 임하기를 부탁드립니다”고 강조하였다.
- 아울러 정부는 2월 18일 국무회의에서 의결된 일반회계 목적 예비비 1,041억 원 지출안에는 코로나19의 국내 확산 방지와 조기 종식을 위한 긴급방역 대응 조치 예산과 우한 귀국 국민 임시시설 운영 지원 등이 포함되어 있다고 밝혔다.
- 이 예비비는 방역대응 체계 확충(41억 원), 검역·진단역량 강화(203억 원), 격리자 치료지원(313억 원), 방역물품 확충(277억 원), 생활지원비 및 유급휴가비 지원(153억 원), 우한 귀국 국민의 임시 생활시설 운영(27억 원), 그 밖의 연구개발(10억 원), 홍보(17억 원) 등으로 구성되어 있다.

- < 붙임 >
1. 코로나바이러스감염증-19 예방수칙
  2. 자가격리대상자 및 가족·동거인 생활수칙
  3. ‘여행력 알리기’ 의료기관 안내 포스터
  4. 감염병 예방수칙

붙임1 | 코로나바이러스감염증-19 예방수칙



# 코로나바이러스감염증-19 예방 기억해야 할 국민수칙

## 필수 위생수칙 4가지



비누로 30초 이상  
꼼꼼하게 손씻기



기침할 땐 옷소매로  
입과 코를 가리기



기침 등 호흡기 증상 시  
마스크 착용하기



의료기관(선별진료소) 방문 시  
해외여행력 알리기

## 최근 14일 이내 중국을 방문한 경우



가급적 외부활동 자제



손씻기, 기침예절 준수



발열, 호흡기 증상 시 선별진료소\* 방문 또는  
관할보건소, 1339, 지역번호+120 상담  
\* 선별진료소 안내: 질병관리본부 홈페이지 확인,  
관할보건소 또는 1339, 지역번호+120 문의

\* 코로나바이러스감염증-19 정보는 [코로나19 공식페이지 ncov.mohw.go.kr](http://ncov.mohw.go.kr) 에서 확인하세요!

발행일: 2020. 2. 12



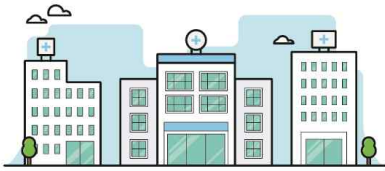


# 코로나바이러스감염증-19 예방 기억해야 할 의료기관수칙



**국민 여러분!**

## 의료기관 방문 시



**코로나19 의심환자는 선별진료소\* 이용**

\*선별진료소 안내: 질병관리본부 홈페이지 확인, 관할보건소 또는 1339, 지역번호+120 문의



**선별진료소 갈 땀 가급적 자차를 이용하고,  
대중교통 이용 시 반드시 마스크 착용**



**검사 후 결과가 나올 때까지는  
타인과의 접촉 삼가**



**의료진 여러분!**

## 호흡기 질환자 내원 시



**호흡기 질환자 진료 시  
마스크 등 보호구 착용**



**의심되는 호흡기 질환자  
내원 시 선별진료 철저**

(여행력 문진 및 DUR, ITS 활용 등)



**진찰 시 환자의 코로나19 감염이  
의심될 경우 관할보건소로 신고**

\* 코로나바이러스감염증-19 정보는 [코로나19 공식페이지 ncov.mohw.go.kr](https://ncov.mohw.go.kr) 에서 확인하세요!

발행일: 2020. 2. 12

붙임2

자가격리 대상자 및 가족·동거인 생활수칙



# 자가격리대상자 생활수칙



**감염 전파 방지를 위해 격리장소 외에 외출 금지**



**독립된 공간에서 혼자 생활하기**

- 방문은 닫은 채 창문을 열어 자주 환기 시키기
- 식사는 혼자서 하기
- 가능한 혼자만 사용할 수 있는 화장실과 세면대가 있는 공간 사용하기 (공용으로 사용 시, 사용 후 락스 등 가정용 소독제로 소독하기)



**진료 등 외출이 불가피할 경우  
반드시 관할 보건소에 먼저 연락하기**



**가족 또는 동거인과 대화 등 접촉하지 않기**

- 불가피할 경우, 얼굴을 맞대지 않고 마스크를 쓴 채 서로 2m이상 거리 두기



**개인물품(개인용 수건, 식기류, 휴대전화 등) 사용하기**

- 의복 및 침구류 단독세탁
- 식기류 등 별도 분리하여 깨끗이 씻기 전 다른 사람 사용 금지



**건강수칙 지키기**

- 손씻기, 손소독 등 개인위생 철저히 준수
- 기침이 날 경우 반드시 마스크 착용
- 마스크가 없을 경우 옷소매로 입과 코를 가려 기침하기, 기침 후 손씻기-손소독 하기

능동감시 기간 동안 관할 보건소가 연락하여 증상 등을 확인할 예정입니다.  
확진환자와 접촉 후 14일이 경과하는 날까지 자가 모니터링하여 주시기 바랍니다.

### 자가모니터링 방법

- 호흡기증상 등 감염 증상이 나타나는지 스스로 건강상태 확인
- 매일 아침, 저녁으로 체온 측정하기
- 보건소에서 1일 1회 이상 연락 시, 감염 증상 알려주기

### 코로나바이러스감염증-19 주요 증상

- 발열(37.5°C 이상)
- 호흡기증상(기침, 인후통 등)
- 폐렴



# 자가격리대상자 가족·동거인 생활수칙



## 최대한 자가격리대상자와 접촉하지 않기

- 특히 노인, 임산부, 소아, 만성질환, 암 등 면역력이 저하된 분은 접촉 금지! • 외부인 방문 제한



## 불가피하게 자가격리대상자와 접촉할 경우 마스크를 쓰고 서로 2m 이상 거리 두기



## 자가격리대상자와 독립된 공간에서 생활하고, 공용으로 사용하는 공간은 자주 환기 시키기



## 물과 비누 또는 손세정제를 이용하여 손을 자주 씻기



## 자가격리대상자와 생활용품(식기, 물컵, 수건, 침구 등) 구분하여 사용하기

- 자가격리대상자의 의복 및 침구류 단독세탁
- 자가격리대상자의 식기류 등은 별도로 분리하여 깨끗이 씻기 전 다른사람 사용 금지



## 테이블 위, 문 손잡이, 욕실기구, 키보드, 침대 옆 테이블 등 손길이 많이 닿는 곳의 표면 자주 닦기



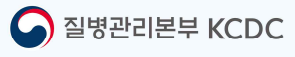
## 자가격리대상자의 건강상태 주의 깊게 관찰하기

### 코로나바이러스감염증-19 주요 증상

- ✔ 발열(37.5°C 이상)
- ✔ 호흡기증상(기침, 인후통 등)
- ✔ 폐렴



붙임3 '여행력 알리기' 의료기관 안내 포스터



당신의 여행력  
모두의 행복을 위해 **당당히**  
**말해주세요!**

해외여행 후, 의료기관 및 보건소 진료시  
의사에게 해외여행력을 알려야  
감염병을 신속히 진단할 수 있습니다.

기침 등 호흡기 증상이 있는 경우, 마스크를 착용해주세요 꼭꼭꼭!!!



\* 해외여행력이란?  
여행, 출장 등의 목적으로  
해외를 방문한 경험

건강보험심사평가원 [www.hira.or.kr](http://www.hira.or.kr)

해외감염병NOW [www.해외감염병now.kr](http://www.해외감염병now.kr)



붙임4

감염병 예방수칙



비누로 꼼꼼하게  
30초 이상

[올바른 손씻기 6단계]



**올바른 손씻기와 기침예절로  
많은 감염병을 예방할 수 있습니다.**

기침할 때 옷소매로  
입과 코를 가리고!



[올바른 기침예절]



발행일 2019.11.5.