

丁 山地戰及村落森林河川隘路戰

二十 (山地戰) 剿匪多用山地戰而絕高陡峻之山峯利用作戰之時機尙少所時常爭佔者卽在便於據戰且又便

於瞰制近地之山頭

二十一 在無工作之山頭常依彼我之距離及搶山之速力與兵力以判其得失故對於一般擬佔之山可派遣戰鬥羣分佔對於必爭之山頂則最初卽宜派部隊搶佔之

二十二 在未取得擬佔之陣地以前須留探警戒佔領後方之高地以免進退失據山地戰之預備隊常可分區使用以期各地區使用適時

二十三 陣線不宜採用單橫線宜互爲側防並酌構前進陣地以消死角山地攻擊已述於攻擊中防守則特須有發揚火力之工事指揮官特宜在便於展望之位置以便適宜應變及審定出擊之方法與時機

二十四 山地行動常可利用陰蔽與死角但全部不宜均入低谷致陷於匪方瞰制之中

二十五 村落依其大小形勢以判其用於作戰上之價值但其牆屋可利用作堅強之抗戰其物資人民亦可酌量利用然必須經嚴密之搜索與檢查利用村落據守時須迅速開鑿鎗眼加構工事監視居民凡臨時使用之村落只能利其節約兵力視作暫時據點(或留置伏兵)仍宜佈置主力於附近地區決戰如孤駐久守則易陷於絕境

二十六 (森林) 森林依其廣狹疏密及林木之長短而別其作用因其陰蔽目標障礙運動頗便於散匪潛藏而不適於大軍作戰剿匪軍利用森林每在下列之時期(1)設置伏兵(2)游擊或欲節損兵力時依托作戰(3)利用

蔭蔽近敵或離敵(4)依托澈夜以上各時均以選用林木深疏者爲較便利依托守戰宜在林緣之前端設伏須派附有難民便衣之小部隊至利用蔭蔽行動與澈夜均宜在林邊不宜以大部深入森林作戰以手槍及梭標榴彈等爲較合用故以特組之戰鬥羣活動爲最適宜攻者對於森林常宜多派戰鬥羣搜索或酌派兵監視之

二十七 (隘路河川)對於隘路河川須選派輕兵先趨彼岸據點在前岸據點未佔領以前不宜以主力通過凡有旁涉及繞擊路線均須偵察分兵繞出抄擊之如係防守則常宜擊其半渡並注意截擊敵人繞襲之兵

二十八 總之局地戰之要訣卽常須佔據山脊控有村莊扼其要口

戊 夜戰衝鋒

二十九 (夜戰)每於襲擾敵人及撤退時行之特須注意聯絡不輕改原定路線與方向以免混亂聯絡除多派聯絡兵外宜常用特約之信號信號以顏色彈光與火光爲較顯著襲擊與撤退尤特宜靜肅均忌早發槍能裝匪混敵更善預備隊亦常宜分區使用若係防守夜戰時則以各就預定之陣地及集合地區持以鎮靜不亂爲要訣

三十 (衝鋒)指揮官或前線長官審得衝鋒機會計定距離決定衝鋒之路線時間及部署以後應於猛火壓敵之下以極迅速振奮之氣勢行之或挑選奮勇隊或增加預備隊以推動前綫或用密集隊併進衝截均可但先頭以挑用手鎗榴彈及鋼干兵爲宜時間愈短則愈易奏效但由後方增調之部隊在未出火線以前步度并不宜過速以保留餘力俾便於近匪時能發揮其戰鬥力又襲擊之衝鋒宜利用濃霧破曉如係突出圍地則可於日暮後以預定之計劃預定之路線衝擊之

己 防區與臨時拒戰

三十一 (防區戰)防區之工作儲備及哨探網與碉寨網等如早有布置(參照碉寨組之編成構造辦法)則作戰時之便利已多因我軍處處均有依據應援匪則處處均受限制故來小匪則聚而殲之如匪力大則暫守據點如其移動則又分兵尾擊俟我軍四集再行圍截殲除之

三十二 (臨時拒戰)進剿軍如遇匪來衝擊時對於圍擊之點除加用預備隊外應加派迫砲機槍與手榴彈并須注意由兩翼斜射側射之如配置得宜則匪雖接近或縱突破一點均不足畏因匪遠地衝來已經精疲力竭愈接近愈易掃射至其突進之點則正受我之包圍我以逸待勞只須能一致沉着應戰即不難將其殲除擊退也

三十三 進剿軍遇襲擊時出擊不宜過早須俟匪傷亡過大或現露疲憊搖動時即再出擊之

三十四 若陷入危境有四面被圍之情勢時則又特宜疾戰應乘匪尙未合圍之先審定一方一致猛烈衝擊衝擊之際仍派小部多用旗幟留守據點一方則振號揚呼以死摧敵(如在昏暮則可不用號音分合概依信號)突破圍線後則側轉橫攻亦每能轉回戰局(進剿軍對於能一致活動便於突圍時使用之方式隊形預爲演練參看循環推進隊形)

庚 撤退追擊陸空聯繫

三十五 (撤退)撤退在匪區爲甚困難之事每須逐步收容或更須各方掩護收容掩護之兵力無須強大與本隊間之距離在不失聯絡之限度內每宜盡量撐展依佔山頭及其他適宜地勢使全部成且戰且走之形態遇有更番

隨時整理如須轉變方向行進則以特約之信號并妥派聯絡行之此時特須沉着敏活切忌慌亂因既在行動期間決無四面均成堅壁之理只需各幹部機動適宜自不難乘隙脫離危境撤退常可利用昏夜行之

三十六 (追擊) 追擊爲難得之好機但宜防伏兵腰截應一面整理部隊一面併進齊追匪少挫損則退却或有別圖追擊宜加慎重若在力竭潰敗之餘常應予以猛烈之追擊又進擊部隊深出後宜於其後方派隊連繫之

三十七 (陸空聯繫) 部隊對於飛機所特應密取聯繫之點如下

(1) 第一綫之位置與軍師番號須迅速顯示(以前第一綫所在地常不明瞭)

(2) 利用飛機爆炸之時機予匪以猛烈之攻擊

(3) 利用布板及烟火信號等顯示單簡之要求及詢問事項如匪之主力在何方位匪之薄弱空隙在何方與請向友軍通訊請向某方爆炸等

飛機對部隊應加聯繫之點如次

(1) 隨戰况進展轟炸匪之主力及要點

(2) 用通訊袋手槍煙火及低飛拋撒顏色紙片與飛行態度等通知匪情如匪主力之方位及其空虛之方向匪後方部隊向某方(撤退)(移動)(抄擊)或將有包圍情形與我部宜向某方進擊移動等均宜研究預先規定練習嫻熟使能單簡明顯表示爲妥

(3) 用各種方法代作戰軍取聯絡如某部現在某方或友軍在某方行追擊或受圍此部隊宜向某方援應或協

剿或某方友軍將到等均須研練求能簡明表示爲宜

第四 行軍

一 匪區作戰動作輕便者捷滯笨者困而減少行李須有精密之規定與嚴格之檢查

二 拉夫不獨擾民且易阻滯活動與洩漏軍情當絕對避免關於隨軍輸運應改進者如次

(1) 改輕裝帶乾糧

(2) 軍隊中常置相當之徒手兵

(3) 愛惜輸卒維護其力量

(4) 軍政協同地方機關得有幫助運輸之組織

(5) 整飭軍紀人民樂於協助

三 匪區行軍宜各營均有嚮導并善待之

四 匪區特宜遠派偵探與便衣隊每探班之人數應加多(六人以上附選可靠之團隊難民)

五 大部(旅以上)行軍常宜縮短行軍長徑小部(營以下)行進則每宜加大各部之距離蓋小者須留選擇展布之餘地大者又須有能首尾相顧之便宜也(特密)

六 大部隊行動常宜採併進之梯形以防腰截但中間不宜有特大之斷絕地區

七 通過險阻之路時應加派停駐掩護隊(渡河必須派渡河指揮官)

- 八 休息時間亦須選有據點并多派瞭望哨
- 九 大部隊之間可用飛機聯絡部隊中間常宜用聯絡兵羣
- 十 絕對不准落伍(免被匪擒洩漏消息)後衛宜附擔架隊以收臨時傷病之官兵
- 十一 匪區行程特宜以在日暮前三小時到達宿營地爲原則
- 十二 軍行宜祕不獨目的地不可早宣即軍師番號與長官姓名亦宜相當縝密
- 十三 能利用不顯著目標之時間與地形行動時(如利用濃霧陰蔽近敵等)務宜利用至用匪之服色旗幟暗襲敵人時則須使自方不致誤會
- 十四 勿偷安畏難怯戰勿專趨低平道路是亦匪區行軍時應服膺之要件
- 十五 在隘路或山地行軍時應交番躍進爲最穩健之方法
- 十六 依情況有時由正道不如繞小道行軍之爲愈(餘述於前衛側衛後衛戰中)

第五 宿營

- 一 匪區駐宿先選地形着眼在適合兵力便於防守過於擴大則不堅過於分割則易亂過於拘小則難展易受瞰射者宜分兵守高營於谷地者宜分兵守口死絕地域移置不營形勢每難於所需賴加構工作以補其缺
- 二 陣地宜互爲犄角或更採重層配備
- 三 宿營時間宜特提早雖只一宿亦須選定抵抗線從事工作

四 步哨中之緊要處以三人哨四人哨爲宜在防線以外亦宜構成搜索網

五 多留預備隊與出擊隊陣地守兵常不宜過全員數三分之一

六 有警時須使守兵能迅速自行佔領陣地故各隊應担任之地段亦同於緊急集合場預爲周密劃分指定（或更分兵預佔陣地）

七 到達之初即暫封鎖宿營地之交通搜查住屋如無異狀即當以誠懇態度曉諭之

八 電話及指揮官住屋應防止居民竊聽用過之文件當隨時焚燒

九 遇匪來襲特須鎮靜不可爲其喊聲虛勢所搖

十 俟匪傷亡過重氣力已竭時審定路線部署出擊

十一 事先不圖舒適偷安臨時不張惶凌亂沉機應變即係宿營要訣

按此要則係擇現所需要及前未規定者擬編對於普通原則及前已規定者概不備舉惟於特須提起注意者亦略提之

（此處為正文內容，因文字極淡，無法辨識具體字樣，僅能看見模糊的垂直線條。）



會 委 員 長 育 像



軍 長 第 七 十 八 師 長 張 治 中 像



北 平 軍 事 專 員 何 應 欽 像



第 七 十 八 師 長 張 治 中 像



北 平 軍 事 專 員 何 應 欽 像



第 七 十 八 師 長 張 治 中 像



第五軍七十八師二六一旅旅長宋德



第五軍七十八師二六一旅旅長劉定保



第五軍七十八師師長王毅



第五軍七十八師二九八旅旅長李率



第五軍七十八師二九八旅旅長孫無死

第五軍七十八師淞滬抗日之高級長官



第八十八師師長李延年

第八十八師師長劉汝明

第八十八師旅長劉汝明



第八十八師旅長黃琪翔

第八十八師旅長黃琪翔



第八十八師旅長劉汝明



第八十八師師長黃琪翔



第五軍八十八師淞滬抗日之高級長官

奉命投淞滬抗日之第五軍軍長張治中



第九章 參加抗日戰役

第一節 第五軍淞滬抗日戰役

一 上海事變之遠因

暴日之侵略中國乃其傳統政策田中義一之奏章有云「欲征服支那必先征服滿蒙」其處心積慮蠶食東北鯨吞中國之陰謀與日俱進卒於二十年九月十八夜偷襲瀋陽而強奪之數日之間河山變色遼東巨野盡陷鐵蹄警訊傳來舉國振奮吾民族之抗日救國狂潮乃隨暴日之侵略而高漲同時我政府更抱長期抵抗之決心誓死抵抗到底至是暴日更擴大其侵略範圍向我沿海要埠擾亂如天津告變福州告警乃至上海事變皆東京之既定計劃其用意乃欲迫我消滅愛國運動并承認屈服俯首任其侵略宰割耳

二 上海事變之近因

上海事變之醞釀與爆發純係暴日侵略野心及挑釁陰謀所造成上海事變之由來即暴日侵略陰謀之新計劃投擲於黃浦江濱而遇意外之爆炸也

先是日人造五日曾被毆謠言繼即日浪人暴動焚燒三友實業社工廠殺死華捕毀北四川路我同胞商店四處搗亂使上海空氣緊張達於極點終乃提出四項無理條件要求我取締抗日運動及解散抗日救國會同時并將日艦集滬示威日陸戰隊登岸佈防壓迫民國日報日僑自擾

退出日海軍司令鹽澤之荒謬通牒等一切均表顯日人得寸進尺之緊張侵略狀態而最後一幕之揭開是即民國二十一年一月二十八日上海開北之夜襲

在萬不得已之情形下滬市府吳市長已於一二八下午復牒日領對於所提四條件完全承認日領接受表示滿意孰知日海軍司令鹽澤竟於一二八夜更致牒市府迫令我軍退出開北公文於當夜十一時二十五分收到而日軍竟於十一時十分突襲天通庵車站我十九路軍及開北警察與護路之憲兵第六團乃不得不以自衛之槍答復侵略之槍以中華民族之彈回復倭軍之彈我民族自衛戰之光榮序幕乃在一二八午夜之大上海睡夢之中繼忍辱一幕而展開矣

三 本校健兒出發淞滬參加抗日

上海『一二八』之變既經我十九路軍以保衛國土之目的與日軍劇戰逾旬迭摧強敵敵復調大軍來滬肆意壓迫舉世震驚全國奮起蔣委員長命本校教育長兼八十七師師長張治中副師長王敬久八十八師師長俞濟時副師長李延年率部抗日并將該兩師編爲國民革命軍第五軍委張師長治中兼任軍長二月十四日該軍奉軍政部何部長命令出發淞滬本校教導總隊及獨立砲兵第一團山砲營均編入第五軍同時出發計第五軍之各級將校十九俱本校健兒茲將作戰經過紀之於后

四 作戰經過

本校本砲兵出沒抗日時情形





本軍校砲連進離京滬

→ 本軍校砲連總隊野砲隨軍長赴滬作戰



↑ 隨軍長赴滬參戰之本軍校砲連總隊

↓ 本軍校砲連進抵附近覓陣地





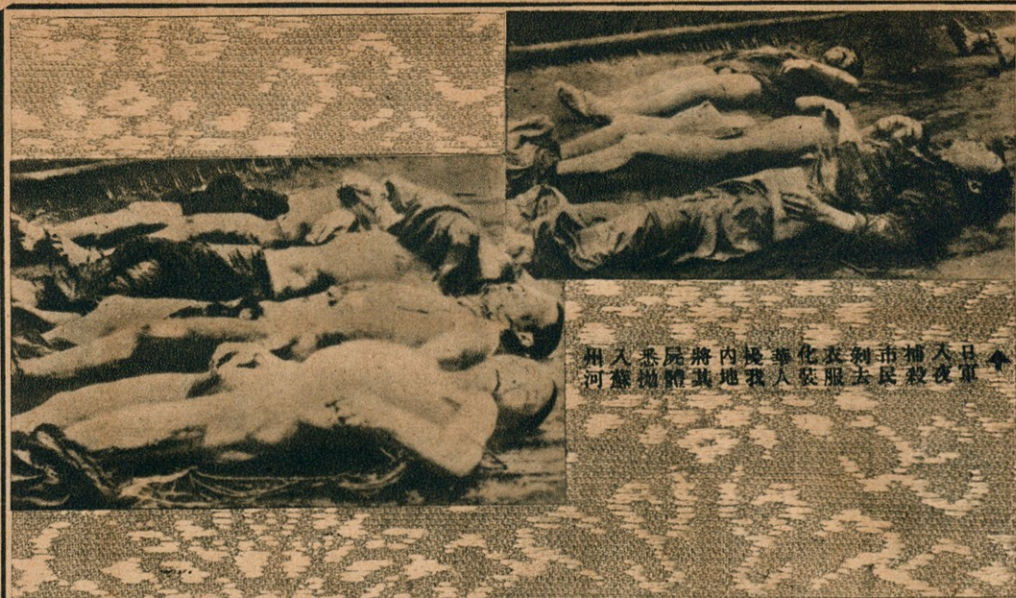
地陣赴開新真離迎砲野校平



字簽上副營孔先爭長官各

澳屋市匪焚彈以百前宋軍內小十後撤我關
 道以房全爾炸窩推進敢尙寇時八四退軍北





州入悉屍將內擾華化表刺市捕入日軍
河蔡拋體其地我人裝服去民救夜



城爲舍廬地遍骸屍處過蹄鉄



館書印務商及館書圖方東之壞破軍日被

二月十五日奉軍政部命令第五軍着歸蔣總指揮光鼐指揮當令八十七師二百五十九旅（孫旅）即日開赴南翔附近集結待命其二百六十一旅（宋旅）已於昨（十四）日奉蔣總指揮命令接防蘊藻浜北岸陣地由胡家宅至吳淞西端曹家橋之線八十八師亦已先期開至南翔附近待命中

十六日張軍長親率軍師部人員師直屬各部隊及本校教導總隊於午前九時由南京和平門車站登車出發午夜到達南翔奉蔣總指揮命令如左

命令 二月十六日午後十二時
於南翔總指揮部

- 一 據確報敵金澤第九師團及九留米第十二師團之一混成旅團由敵第九師團長植田謙吉指揮於十四日全部到滬總數約三萬人連合敵海軍陸戰隊之殘部企圖進佔我吳淞及上海南北市
- 二 本軍以保護國土自衛之目的擬佔領南市龍華北新涇真茹閘北江灣吳淞寶山月浦鎮之線保持主力于鐵道以北之地區迎擊由閘北江灣吳淞方面來犯之敵待機出擊壓迫於黃浦江畔而殲滅之
- 三 右翼軍應佔領由南市龍華北新涇真茹巨閘北江灣之線（線上屬之）保持主力於真茹大場鎮之間迎擊當面之敵待機出擊壓迫於引翔港方面而殲滅之須以一部有力部隊死守南市龍華作全軍右翼之據點其詳細之兵力部署應如下所示方針規定之

- 1 八十八師獨立旅担任警戒南市龍華虹橋巨北新涇河以南之線（河屬之）須以有力部隊死守南市龍華

爲右翼之據點

2 七十八師（缺翁旅之四五兩團）担任警戒北新涇河以北亘曹家渡沿中山路真茹鎮之車站亘真茹鎮車站北端之線主力控置於真茹鎮西方附近相機迎擊當面之敵及策應六十師（警戒配備同前令）

3 六十師佔領北站閘北亘八字橋江灣南端之線主力控置於中央迎擊江灣當面之敵乘機向虹鎮引翔港方面出擊

4 六十一師爲右翼軍預備隊集結於大場鎮西南一帶以一部死守江灣鎮

5 作戰地境暫不規定惟各師之左右翼應與隣接師切取連絡爲要

四 左翼軍應佔領江灣北端亘廟行鎮東端蔡家宅胡家宅曹家橋之線主力控置於大場鎮北楊行鎮南及劉家行之間迎擊由江灣北方地區來犯之敵乘機出擊向殷行鎮附近壓迫敵人於黃浦江畔而殲滅之以一部在羅店瀏河小川沙方面担任江面之警戒相機策應吳淞

五 要塞地區須以有力部隊乘機進佔張華浜車站萬不得已則死守吳淞寶山之要塞以爲全軍左翼之據點歸張軍長指揮

六 作戰地境

左翼軍——以沈家行鎮——江灣鎮——大場鎮之線爲作戰地境（線上屬右翼軍）

七 航空隊須努力妨害敵機之活動而掩護本路軍之作戰如能做到則努力爆發引翔港附近之敵飛行場及其砲

兵陣地

八 上述各部須於明(十八)日午前三時以前完畢一切之戰鬥準備

九 通信及連絡

1 交接防務時須將已成之線移交電話機則自行裝卸

2 以電話爲主各師應遵照前令及作戰計劃辦理

十 補給

1 糧秣仍遵照前令每師自行準備半個月量

2 彈藥總庫在南翔

十一 衛生事項

1 各師應在前線開設野戰病院

2 南翔由軍政部設傷兵收容所

3 總病院分設蘇州常州南京杭州

十二 余在南翔

附記 1 參用五萬分之一之上海市區地圖 2 軍隊區分如另表

總指揮蔣光鼐

傳達法 以筆記命令交付之

軍隊區分表

右翼軍指揮官第十九路軍軍長蔡廷楷

六十師

六十一師

七十八師(缺翁旅之四五兩團)

八十八師獨立旅附憲兵第六團及南市一帶團警

左翼軍指揮官第五軍軍長張治中

八十七師

八十八師(缺一團)

馮庸義勇軍(現在瀏河兵力約一連)

要塞地區指揮官 正指揮官譚司令啓秀
副指揮官翁旅長照垣

七十八師一五六旅(缺第六團)

航空隊指揮官

十七日午前五時張軍長派軍部祝參謀長八十七師王副師長八十八師李副師長率各旅

團營長赴前線偵察地形決定陣地配備計劃遂於本日午後四時下達本左翼軍命令如左

左翼軍命令 二月十七日午后四時
於南翔軍司令部

一 奉 總指揮蔣二月十六日午後十二時命令(附軍隊區分)如另紙印發

二 本左翼軍應佔領江灣北端巨廟行鎮東端蔡家宅胡家宅曹家橋之線主力控置於大場鎮北楊行鎮南及劉家行之間迎擊由江灣北方地區來犯之敵乘機出擊向殷行鎮附近壓迫敵人於黃浦江畔而殲滅之以一部在羅店瀏河小川沙方面擔任江面之警戒相機策應吳淞

三 本左翼軍兵力部署如左

1 第八十八師(缺一團)應佔領由江灣鎮北端至周巷無名河南岸之線右與十九路軍左與本軍八十七師確取連繫唯主力須控置於大場鎮以北地區

2 第八十七師二六一旅應佔領由無名河北岸經胡家宅至吳淞西端曹家橋之線右與第八十八師左與吳淞要塞地區隊確取連絡

第二五九旅應派兵一營歸二六一旅宋旅長指揮其主力為師預備隊應控置於楊家行至劉家行大道上之火燒場董陸宅附近

3 要塞地區隊之任務如 總指揮蔣命令所規定

4 中央軍校教導總隊為軍預備隊集結於劉家行北之太平橋張家橋附近

- 四 各師須于明(十八)日午前三時以前分別與我十九路軍接替防務並完成一切之戰鬥準備
- 五 關於(1)通信連絡(2)補給(3)衛生事宜悉遵 總指揮蔣命令辦理
- 六 予在南翔明(十八)日午前三時以前進駐劉家行

右令

左翼軍指揮官張治中

注意

日前我軍與敵作戰純係巷戰性質現敵軍主力漸向北移此後應特別注意野戰戰術尤須顧慮敵利用重兵器對我施行一點突破及翼側包圍故我軍對此着應加預防其方法如左

- 1 兵力配備前線不宜過厚須置重兵於後方力求縱深配備以期損害減輕策應便利
- 2 散兵壕切忌連成一線致敵飛機易于偵察應按地形地物分散配佈重疊構築尤應設置掩蓋隱蔽上空如得時間餘裕則增設二線三線陣地俾能作強硬抵抗
- 3 距本陣地較遠之處酌設假裝物偽工事以亂敵目而分散其火力
- 4 機關槍陣地爲戰時之骨幹務必力求堅固
- 5 指揮之重要者爲各級官之通訊故其設備須力求完備靈活尤其部隊與高級指揮官之連絡須十分確切

命令下達後軍長卽於黃昏後率軍師部人員及師直屬各部隊由南翔進駐劉家行

是日奉到蔣委員銑戌電如左

俞師長濟時并轉張軍長文白兄勛鑒前在豫徐致濟時各電諒均接到今日兄等決定在淞滬原陣地抵抗到底奮鬥精神至甚嘉慰望兄等努力團結爲我黨國爭光滬上地形複雜敵方或將捨正面之攻擊而向我側背着眼我陣地附近河流縱橫到處便於扼守日軍若取攻勢則其犧牲非有一與十之比決難奏效希與十九路軍蔣蔡兩同志共同一致團結奮鬥對於蔣總指揮命令尤當切實服從萬不可稍有隔膜吾人若不於此處表現民族革命精神決意犧牲更待何時可將此意轉告全體將士努力保持本軍光榮之歷史爲要蔣中正銑戌

遵將原電轉令各部隊切實遵照本日呈復蔣委員篠申電如左

蔣委員鈞鑒銑戌電敬悉職此次奉命抗日作戰卽下最大決心誓以一死報國並與十九路軍團結一致對於蔣蔡兩位絕對和衷共濟斷不負鈞座之教訓且信全軍將士均能仰體鈞座意旨勇于犧牲爲黨國效命亦斷不敢稍有畏怯玷辱鈞座之聲威請釋塵注職張治中呈篠申

十八日午前十時本軍兵力部署重行規定如左

一 第八十八師(缺一團)應佔領由江灣鎮北端經周巷蔡家宅至蘊藻浜南岸之線主力仍控置於大場以北地區

二 第二六一旅應佔領由胡家宅沿蘊藻浜北岸至吳淞西端曹家橋之線

三 第二五九旅爲師預備隊主力控置於楊家行至劉家行大道上之火燒場附近另以一部位置於中興宅孟灣附近於必要時受俞師長之指揮策應該師

是日奉蔣委員篠申電如左

張軍長文白勛鑒 密前致蔣蔡戴諸兄微亥一電文曰兄等惡戰苦鬥已經一週每念將士犧牲之大效命之忠輒爲悲痛刻聞倭寇陸軍登陸參戰未知果有幾何如其有二師以上之陸軍則我方應重定計劃須與之正式決戰如有必要中可親來指揮也空軍參戰時陸軍須與之預定各種符號切實聯絡俾得協同動作近情盼時用有線電報告開戰以來官長與士兵傷者與亡者各幾何盼詳告等語茲因有使兄知之必要特電告參照行之可也中正篠申

本軍陣地配備情形今日呈報蔣委員巧未電如左

蔣委員鈞鑒(一)職奉蔣總指揮令兼左翼軍指揮官担任由江灣北端經蘊藻浜沿岸及淞寶要塞防務(二)兵力部署俞師佔領江灣北端經周巷至蘊藻浜南岸之線主力控置大場附近職師連繫俞師佔領胡家宅經曹家橋至吳淞無名河西岸主力控置火燒場董陸宅附近均於巧丑前接防完畢職率軍校教導總隊駐劉家行(三)要塞區防務由翁照垣旅担任奉令歸職指揮(四)職軍士氣旺盛誓遵鈞座意旨與敵作殊死戰乞釋慮念職張治中呈巧未

十九日令各部隊星夜增強陣地工事及構築後方各線預備陣地並派工兵前往協助

是日奉何部長電令獨立砲兵第一團第一營金之商部開赴南翔歸本軍指揮當令該營(缺一連)利用夜間開至大場餘慶橋受八十八師俞師長指揮另一連開楊行鎮附近受八十七師宋旅長指揮同日奉蔣總指揮命令派步兵一連接替獅子林南北閘洞防務當令由二百五十九旅派兵一連前往接替並受譚司令啓秀之指揮軍校教導總隊所屬之野砲兩門開往大場附

近歸六十師沈師長指揮

二十日上海和議破裂敵自本日拂曉起開始向我進攻敵飛機結隊成羣在我陣地附近地方偵察到處擲彈並施放機槍更以重砲及海軍砲向我江灣廟行鎮紀家橋吳淞各要點集中射擊敵步兵藉飛機砲火掩護向我攻擊前進我軍奮勇抵抗戰鬥至爲激烈敵終未得逞被我擊斃甚多並擊落敵飛機一架入暮敵繼續向我攻擊戰鬥益酣竟夜礮聲不絕我陣地工事被毀甚多我官兵均掩處戰壕內沉着不動俟敵步兵接近則以手榴彈步機槍迎頭痛擊繼以衝鋒肉搏敵遂潰退本日奉蔣委員巧酉電如左

張軍長文白俞師長濟時助鑒抗日爲民族存亡所關決非個人或某一部隊之榮辱問題凡我前方將士應澈底明瞭斯義故十九路軍之榮譽卽爲我國民革命軍全體之榮譽決無彼此榮辱之分此次第五軍加入戰線固爲敵人之所畏忌且必爲反動派之所誣讟苟能始終以十九路軍名義抗戰更足以表現我國民革命軍戰鬥力之強生死且與共之況於榮辱何有望以此意切實曉諭第五軍各將士務與我十九路軍團結奮鬥任何犧牲均所不惜以完成革命之使命爲要蔣中正巧酉

右電當卽轉令本軍各部隊切實遵照同日呈覆蔣委員智己電如左

蔣委員鈞鑒巧酉電智己奉悉不知因何遲到鈞令與十九路軍團結抗日不可有彼此榮辱之別如始終以十九路軍名義抵抗更表現我戰鬥力之強等因職深切了解敢不凜遵惟中傷者曾造中央使十九路軍孤軍奮鬥任聽犧

牲之謠俞師長等前次通電意在藉以闢謠今奉鈞命謹當通令諸將士切實遵照職于昨日幹部會議會割切申說本軍此來實與十九路軍共生死患難斷無與十九路軍爭功之心亦即不敢有負鈞座諄諄教訓之意也刻敵軍並附唐克軍多輛向八字橋江灣廟行鎮一帶攻擊敵機向我陣地猛烈轟炸中職張治中呈笱己

同日呈何部長笱己電如左

何部長鈞鑒 密皓酉電奉悉職軍兵力配備誠如鈞旨師旅均掌握強有力預備隊配備要圖已專員奉呈乞察刻敵大部隊並附有唐克軍多輛向我攻擊前進敵機在我陣地猛烈轟炸中職張治中笱己

敵軍自今晨開始向我攻擊竟日未息特將本日戰况電呈蔣委員(呈何部長同)其文如左

蔣委員鈞鑒(一)敵人自本晨七時起利用飛機轟炸及重砲射擊我俞師長正面之廟行鎮一帶及職師正面紀家橋曹家橋一帶敵發砲數千發之多繼之步兵衝鋒數次均被我擊退吳淞楊家行一帶敵之海空軍聯合向我作戰敵砲火極烈但我軍傷亡甚微陣線如舊蓋官兵皆知敵用砲火及飛機轟炸徒爲威脅之具故能沉着不動必俟敵步兵攻擊前進至我有效射擊距離時始用猛烈火力發射敵非頑強無不崩潰(二)本日派參謀赴楊林口瀏河口偵察報告楊林口到敵艦三艘瀏河口亦到敵艦三艘並帶有許多駁船上下午均有敵機前往偵察顯有登陸企圖刻已與我十九路軍之守備部隊(兵力不足兩營)接觸惟兵力單薄職刻派教導總隊之一營前往瀏河協助(三)此刻刻正用重砲猛攻吳淞中職張治中呈笱己

二十一日敵意在突破我陣地一點自夜以砲火向我右翼八十八師陣地集中猛轟尤以江

灣廟行鎮一帶陣地落彈最多我廟行鎮以南陣地工事一部被毀上午五時起敵步兵以主力向我嚴家宅廟行鎮之線猛烈攻擊飛機十數架亦轟炸助戰我官兵沈着應戰堅守陣地血戰竟日敵終未得逞擊斃敵兵甚衆我亦略有傷亡入夜雙方仍在激戰中我蘊藻浜北岸陣地方面本（二十一）日午前一時許敵步兵藉砲兵掩護企圖強渡攻擊甚猛惟此方敵人係助戰性質激戰約二小時敵即被我擊退

本軍爲策應八十八師作戰起見當令八十七師二五九旅之五一八團推進至紫塘濮家橋附近歸俞師長指揮

是日奉令由軍校教導總隊派步兵一營開往瀏河協同六十一師第六團警戒江面掩護本軍側背

是日午後在董陸宅附近被我二五九旅之五一七團小砲擊落敵八四六號水陸戰鬥飛機一架其機師田中大尉殞命本日據要塞地區譚翁正副指揮官報稱今（二十一）日午前五時起敵飛機數架轟炸吳淞一帶並拋擲燒夷彈甚多敵砲射擊自昨晚徹夜未息江邊一帶陣地隨築隨毀

是日呈蔣委員馬申電報告戰况（呈何部長電同）如左

蔣委員鈞鑒 密（一）敵以主力向我廟行鎮正面進攻砲火極猛烈終日連續未斷敵步兵迭次衝鋒均被我擊

退但尙頑強自寅迄申仍在激戰中(二)本日在職軍部附近擊落敵機八四六號一架其機師田中大尉已中彈殞命
餘另詳報職張治中呈馬申

同日呈蔣委員馬戌電報告戰况(呈何部長電同)如左

蔣委員鈞鑒 密(一)八十八師廟行鎮正面自馬晨起敵即開始砲擊同時用飛機爆炸掩護步兵前進戰鬥甚
爲激烈斃敵兵數百我方傷亡官兵二百餘人刻仍對峙中(二)八十七師宋旅方面敵亦以重砲飛機時時轟擊曹家
橋對岸屢思強渡均被擊退傷亡官兵三十餘人(三)我陣地在日間多被敵機砲火所毀夜間卽爲修復如舊(四)吳
淞自昨日以來被敵艦發砲數千發敵機轟炸無數該鎮已成焦土但譚翁表示誓與要塞共存亡可嘉(五)本日下午
被我擊落『八四六』號水陸戰鬥機一架機師名田中隊長斃命身帶銅牌一塊一面刻有菩薩像一面刻有文曰『信
濃國別所厄除北向大悲尊別當常樂寺』可爲怯弱畏死之證該機上裝有機槍兩挺(六)敵人主攻點側重八字橋
江灣廟行鎮之綫似有突破我中堅陣地之企圖但兩日以來毫無得逞敵氣將衰我官兵更爲堅定(七)瀏河楊林口
方面尙無別况職張治中呈馬戌

二十二日敵更以全力重疊配備向我八十八師正面廟行鎮以南陣地行突破攻擊戰鬥較
前昨兩日更爲激烈自上午五時敵以飛機重砲連合向我陣地猛烈轟炸我陣地工事多被毀壞
上午九時許接俞師長電話報告我大小麥家宅五二七團第三營(營長陳振新當時陣亡)陣地
被敵突破一段軍長得報後當親率軍校教導總隊(缺一營)赴馮家宅八十八師指揮策應並令



求駐砲之旅九五二役一行剛中



指線前宅家馬赴趕部軍離員人謀參華長軍張
↑ 戰作揮



形情兵衛護救方後綫陣在處醫軍師七十八 ↑



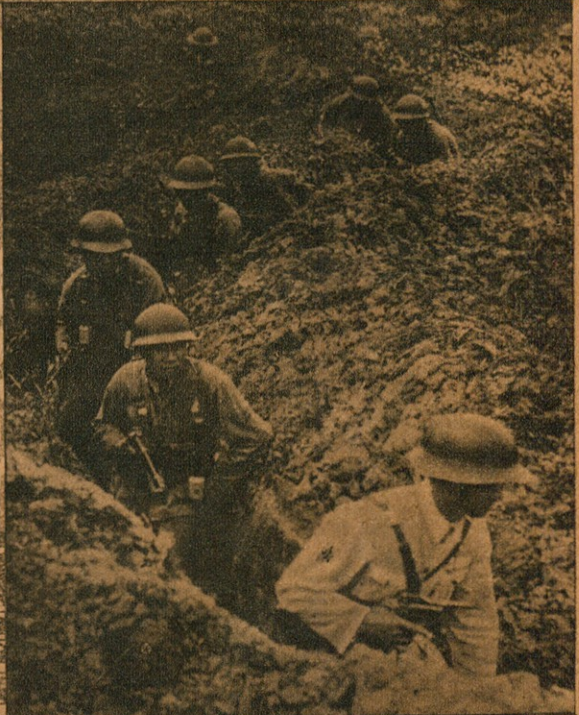
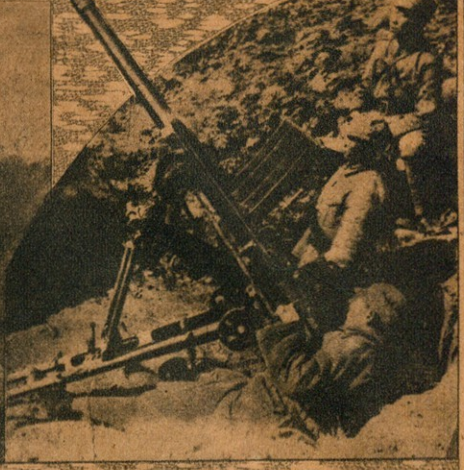
形情之攻反策決況戰線前到部揮指行家劉在長軍張 ↑



形情會大悼追 ↑

機敵射仰槍步及槍步自中集師七十八

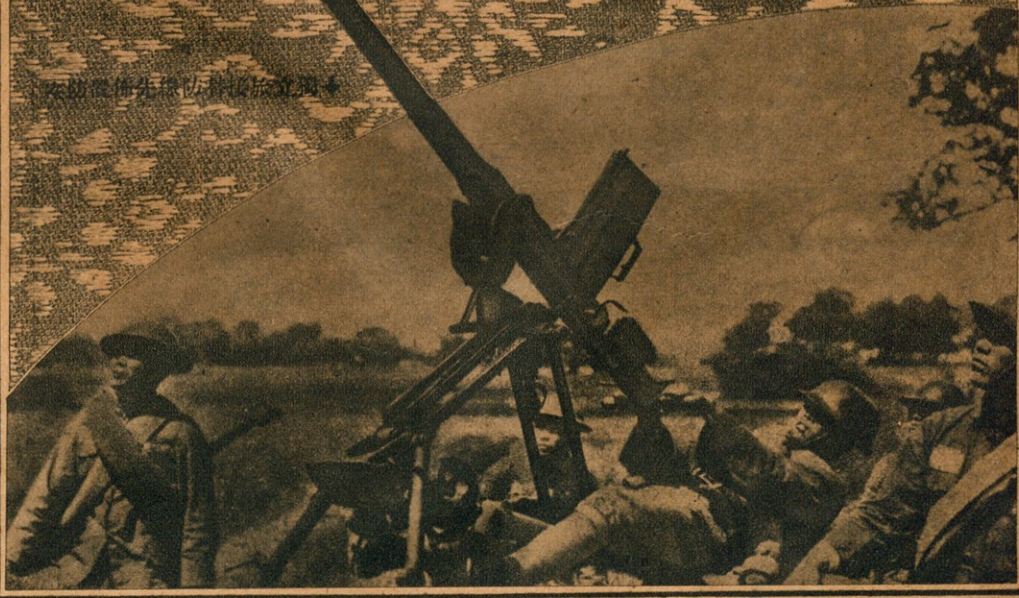
空防之近附橋宇八



煙江遺所制略江平

砲兵之陣地

空防警備先隊防務旅立獨

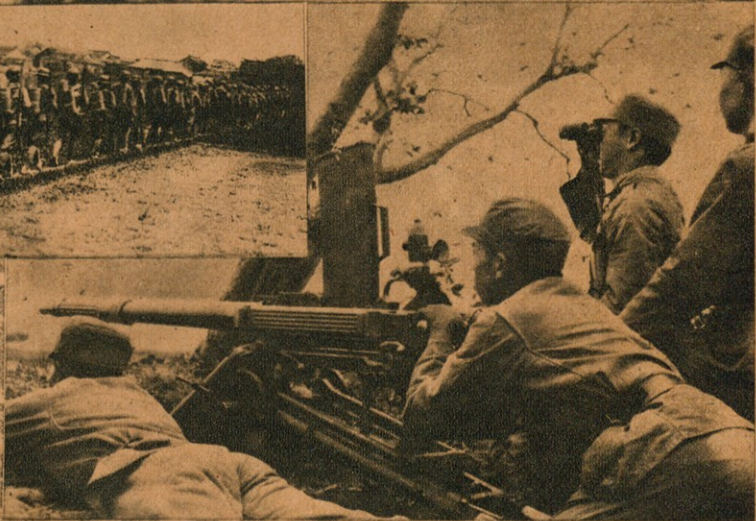


機日之頭擊



中途發進定易防投在

形情之時擊射槍機



酣正戰夜

略戰示訓員人謀參集召長軍張



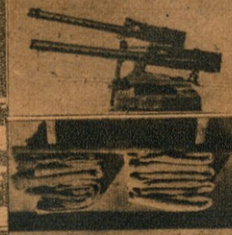
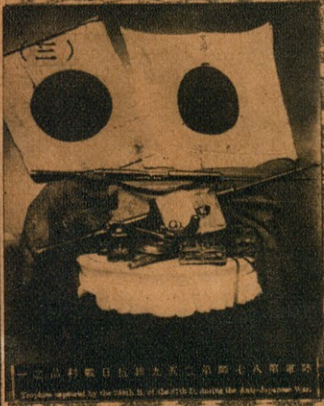
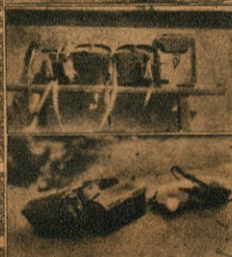
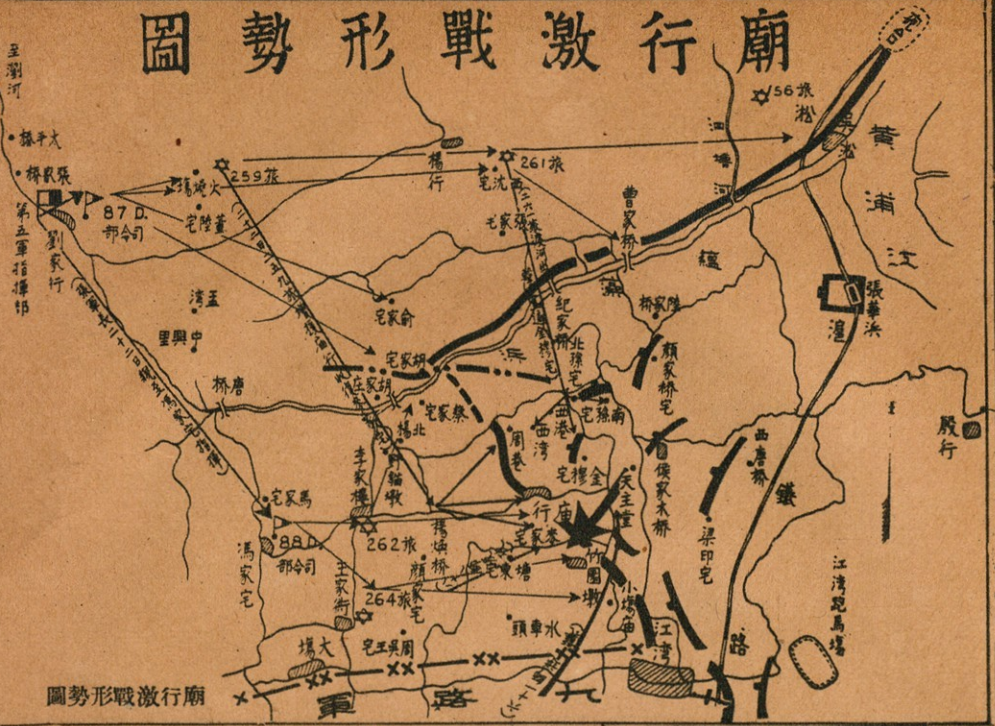
擊突之後前旅九五二間宅家麥與行廟



砲農加之車克坦及巢槍關機軍冠滅掃

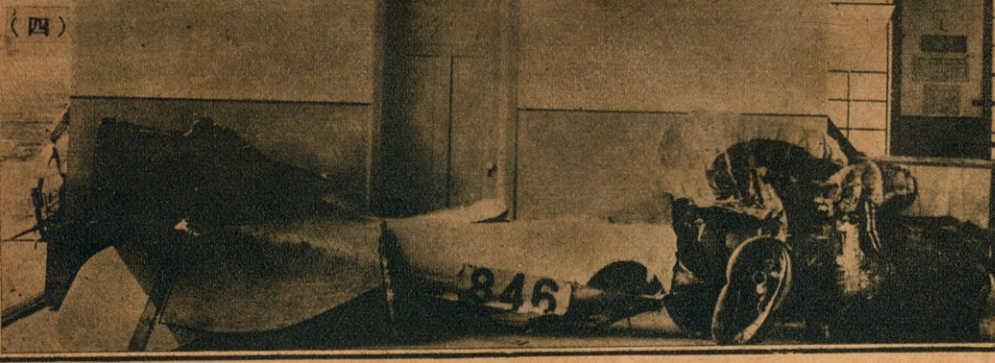


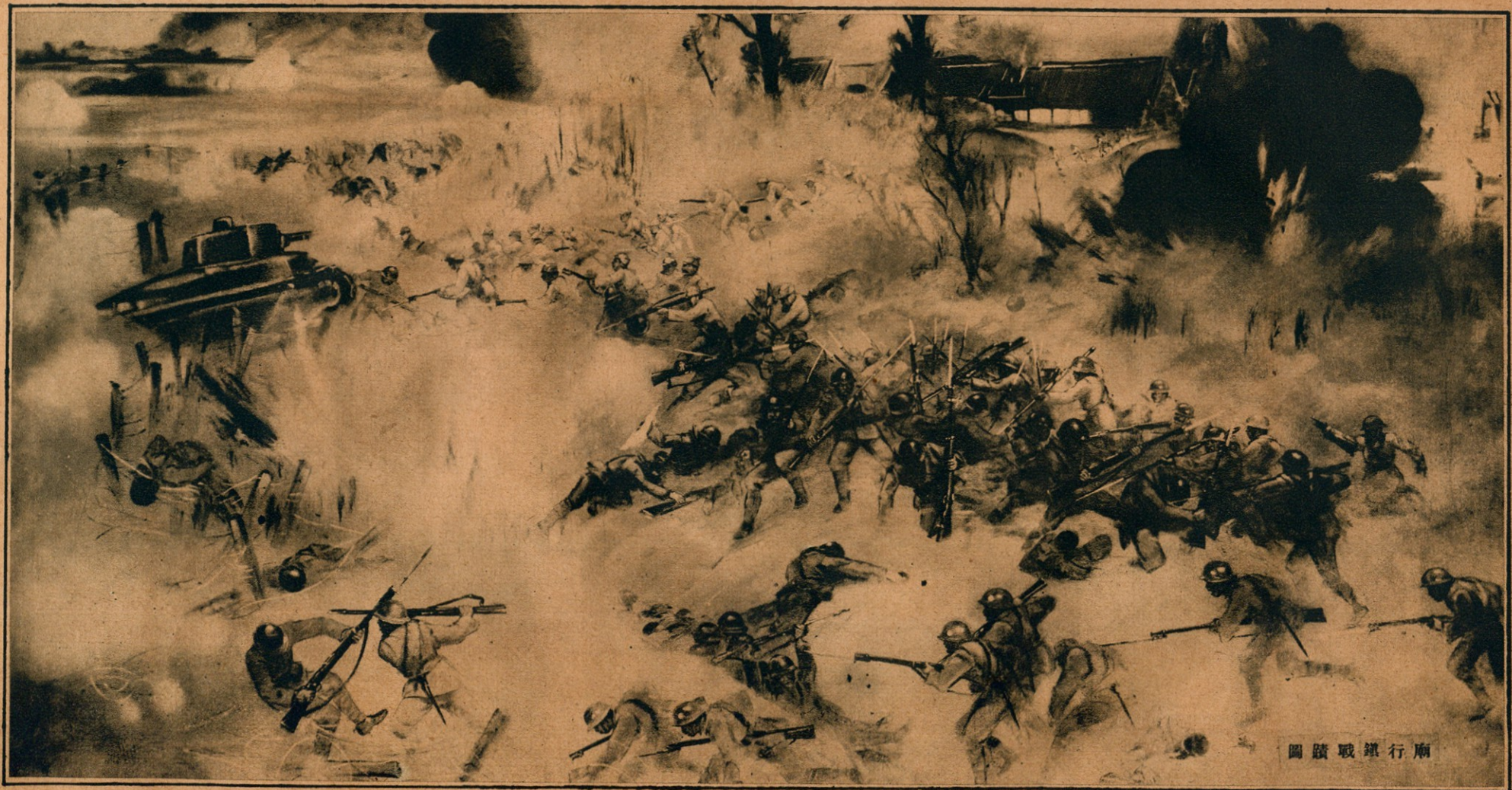
廟行激戰形勢圖



我軍戰勝敵軍

(四)





廟行鎮戰蹟圖

八十七師二五九旅（孫旅）向廟行鎮增援令守蘊藻浜北岸宋旅長率其主力由紀家橋渡河抄擊敵之側背令俞師長率部隊對敵突入區施行反攻我六十一師張副師長亦率兵兩團由竹園墩出擊敵被我三面夾擊傷亡甚多大部向淞滬線以南潰退僅一小部殘留於大小麥家宅金馮宅一帶頑強抵抗深夜不退經派隊將其包圍解決敵數日來企圖突破我陣地計劃至此遂告完全失敗

是日八十七師二百六十一旅宋旅長爲援應正面以步兵四營由紀家橋渡河向敵之側背攻擊先後佔領楊家宅齊家宅北孫宅南孫宅中心巷各村落與敵肉搏多次故傷亡官兵以刺刀傷爲最多當夜卽全在已佔領之線上構築陣地徹夜警戒

敵自廿日開始攻擊以來亘三日夜至今（廿二日）則傾巢來犯衆在一萬五千以上雙方激戰之烈爲開戰以來所未有卒因我官兵沉着應付敵終未得逞而廟行江灣間我陣地前方敵尸山積其損失之大可以想見我八十八師損失亦鉅錢旅長倫體陳副旅長普民均受重傷營長傷亡六員連排長傷亡八九十員士兵傷亡一千餘名八十七師傷亡官兵六百餘人

是日呈蔣委員養午電報告戰况（呈何部長電同）如左

蔣委員鈞鑒 密敵人自攻江灣八字橋廟行鎮之線未得逞乃以全力向我廟行鎮行突破攻擊激戰一晝夜敵

人更番衝鋒勢極頑強我俞師奮勇肉搏前仆後繼傷亡較多致廟行南端之大小麥家宅被敵衝破一部但廟行鎮死

守未失職親率八十七師孫旅及軍校教導總隊增援並令宋旅以主力由蘊藻浜渡河抄擊敵人側背蔣總指揮亦派毛師之兩團由江灣出擊同時正面反攻似此一舉而殲滅敵人于江灣廟行鎮地區之間請釋塵注旅長錢倫體胸部重傷被敵突破正面之營長陳振興陣亡餘容詳呈職張治中呈養午

時入深夜將敵完全擊潰當呈報蔣委員養亥電（呈何部長電同）如左

蔣委員鈞鑒 密養午電計呈敵以其全力重疊配備向我廟行鎮突破攻擊亘一晝夜之久尤以今晨砲火極爲猛烈我陣地工事多被毀壞致大小麥家宅一段被其擊破職當親來八十八師指揮即令八十七師孫旅向廟行鎮增援令宋旅長率其主力由紀家橋強渡蘊藻浜襲擊敵之側背令俞師長率部對敵突入區施行反攻我六十一師張副師長亦率兵兩團由竹園墩出擊我宋旅在蘊藻浜南岸與敵衝鋒肉搏激戰終日遂將敵楊家宅南北孫宅西港一帶陣地佔領勢成夾擊即將敵完全擊潰查敵今日進攻不啻傾巢來犯據報當在一萬五千之數其死亡約在二千以上我軍傷亡亦較大容詳查另呈職張治中呈養亥

是役我八十八師損失較大亟待整理

二十三日午後九時奉到蔣總指揮命令如左

命令 二月二十三日午後一時
於南翔總部

一 敵情如貴官所知

二 本路軍決心同前

三 着右翼軍六十一師副師長張炎率所部三團（在羅店之鄭團歸回建制）附八十八師獨立旅古團於本日午後六時至江灣以北廟行鎮以南一帶接左翼軍右翼之防務應於午後十二時以前接替完畢

四 左翼軍八十八師着撤回廟行鎮西南一帶地區集結整理并相機策應六十一師所遺防務在廟行鎮以南地區由六十一師派隊接替其廟行鎮以北地區（該鎮屬之）防務仍由左翼軍擔任之六十一師鄭團所遺羅店防務交左翼軍派隊接替（應於本日黃昏前接防完畢）

五 右翼軍與左翼軍之作戰地境從新區分如左

殷家行南端—姚家宅—廟行鎮南端李家橋之線（線上屬左翼軍）

六 余在南翔

右令

總指揮蔣光鼐

傳達法

以電話令知關係各部隊外再以油印命令下達

本軍遵卽下達如左之命令

第五軍命令 二月二十三日 下午九時
於劉行鎮軍部

一 奉 蔣總指揮命令其要旨如左

(一) 本路軍決心同前

(二) 着右翼軍六十一師副師長張炎率所部三團(在羅店之一團歸還建制)附八十八師獨立旅古團於本日午後六時至江灣鎮以北廟行鎮以南一帶接左翼軍右翼之防務

(三) 左翼軍八十八師着撤回廟行鎮西南一帶地區集結整理並策應六十一師所遺防務在廟行鎮以南地區由六十一師派隊接替其廟行鎮及其以北地區防務仍由左翼軍擔任之六十一師鄭團所遺羅店防務交左翼軍派隊接替

(四) 右翼軍與左翼軍之作戰地境區分如左

殷家行南端——姚家宅——廟行鎮南端李家橋之線(線上屬左翼軍)

二 本軍遵令將第八十七師陣地正面從新劃分如左

第二五九旅 應自廟行鎮(含)經周行至蘊藻浜南岸右與我六十一師左與我二六一旅聯繫

第二六一旅 應撤歸蘊藻浜北岸原陣地線

三 各部隊應在擔任之正面內及其後方構築數線之強固工事(其工事線位置參照前發之數線工事構成命令)併在各線上要點如廟行鎮(第一線)楊煥橋(第二線)李家樓(第三線)馬家橋(第四線)各點逐次構成極堅固之據點

四 第八十八師將防務交與六十一師後務於明(二十四)日拂曉以前撤至葛家神婁宅西唐橋附近地區集結整

理併相機策應六十一師及八十七師

五 教導總隊除以步兵一營留駐於劉家行南側陸家橋附近其餘移駐羅店瀏河擔任楊林口瀏河口川沙口一帶警戒并派兵一連接獅子林南閘洞北閘洞防務原在該處擔任警戒之二五九旅步兵一連俟防務交代後即歸還建制

六 工兵營仍回駐劉家行待命

七 余在劉家行軍部

右令

軍長張治中

是日呈蔣委員梗亥電(呈何部長同)如左

蔣委員鈞鑒 密(一)敵人今日數次來犯我小場廟及廟行鎮之線均被擊退(二)職軍各部隊位置1八十七師孫旅在廟行鎮(含)經周巷至蘊藻浜南岸宋旅任蘊藻浜北岸原陣地之線2八十八師今夜俟六十一師接防集結於西塘橋湖里宅附近整理3軍校教導總隊(缺一營)分任獅子林小川沙瀏河楊林口各處警戒其主力控置瀏河4職軍部及教導總隊之一營八十七師直屬部隊仍在原駐地(三)京中現到補充兵如為老兵擬請准送前方補充兩師缺額如為新兵職當酌選若干官長返京訓練悉候鈞裁職張治中呈梗亥

二十四日拂曉前我廟行鎮以南至江灣北端嚴家宅陣地由六十一師接替完畢八十八師

撤至葛家神婁宅西塘橋附近整理由廟行鎮經周巷至蘊藻浜南岸之線由八十七師二五九旅（孫旅）接替完畢

是日呈蔣委員迴未電（呈何部長同）如左

蔣委員鈞鑒 密（一）今日前線沉寂逆料敵受創甚重非俟增援隊到達不敢來攻（二）職已嚴令各部隊利用時機整理陣線堅固工事以期萬無一失（三）八十八師整理後擬令改任蘊藻浜北岸防務而以八十七師宋旅調任江灣至廟行防務即以八十七師專任正面由職直接指揮似較穩妥（四）莫團尙未到達職張治中呈迴未

是日因敵受創甚鉅情况略緩當令各部隊利用時機整理并補築陣地工事惟敵飛機大砲自晨至暮肆行轟炸

二十五日敵步兵藉砲火掩護攻我江灣廟行間陣地激戰甚烈我六十一師正面被敵突破退守嚴家宅小場廟竹園墩至廟行鎮西南之線

是日奉到蔣委員有午電如左

第五軍張軍長文白勛鑒 密預備隊至少要在五團以上兵力切實掌握方能應付第二次之決戰乘此休戰狀態中務望節省兵力盡量抽調竭力整頓勿過疏散中正有午

同日呈復蔣委員有未電如左

限即刻到南京蔣委員鈞鑒 密（一）略（二）六十一師已於敬子接防八十八師正在集結整理（三）本日敵攻

小場廟（蕭匠廟）塘東宅之線我六十一師正面之金家塘一段被敵突破已反攻正在激戰諒易恢復職并令孫旅由廟行鎮出擊策應（四）竊查江灣經廟行鎮至蘊藻浜南岸之線利於野戰似為敵主攻目標我如控置強有力之預備隊為最大之縱深配備則敵雖再增援一二師亦可無慮因此職擬以八十八師之楊旅接蘊藻浜北岸防務而令八十七師宋旅控置於孫旅正面（即廟行鎮）之直後以八十八師錢旅（李副師長延年兼代）控置於軍部附近以便策應各方是否有當乞示遵并擬請示蔣總指揮核奪（五）八十八師整理結果尚存兵力五千其詳情俞師長當有電呈恕不贅（六）略職張治中呈有未

是日八十七師獨立旅第一團（莫團）開到當令在董陸宅附近待命

二十六日敵雖不斷進攻但均被我擊退似入半休戰狀態中

是日奉蔣委員有酉電如左

蔣總指揮憬然并轉蔡軍長賢初張軍長文白助鑒 密第二次決戰之期約在豔東各日我軍後方援隊全已運來前線其他非到魚日後不能參加戰鬥務望於此數日內盡量節省前線兵力抽調部隊厚集各地區預備隊約在總兵力二分之一以上之數方得應戰裕如不致臨時竭蹶對於瀏河方面尤應準備三團兵力為要如何部署盼詳復中
正有酉印

二十七日敵我小有接觸仍在半休戰狀態中惟據各方情報敵增援隊將到齊較我佔絕對

優勢云

午後二時許忽奉蔣總指揮命令其要旨如左

本路軍以俟援至一舉殲敵之目的暫行撤退至北新涇大場劉行鎮羅店之線保持主力於鐵道之北占領陣地待機轉移攻勢

軍長奉令經詳爲考慮之後當用電話向蔣總指揮貢獻意見大旨如撤守此線立足不穩且放棄吳淞影響國際之觀聽甚大不如以整理陣線之目的仍固守吳淞巨蘊藻浜北岸延伸至胡家莊南折沿東菱涇河西岸直下至蘇州河西端依托公共租界之線全正面皆憑河配備至爲堅固且可抽出數團兵力以應緩急當蒙蔣總指揮檢閱二萬五千分一地圖之後頗以爲然卽允許照辦旋承電告因第十九路軍亦不願撤退遂決定仍守原陣地不動

是日呈蔣委員感戍電如左

蔣委員鈞鑒 密(一)職本擬今夜將陣地兵力重行分配將宋旅抽出控置於正面之直後嗣因蔣總指揮有撤退命令遂未果行現此項撤退命令雖因各部屬誓死不願撤退亦未實行今夜已不及擬待明日再辦(二)職軍各部隊現在位置如左1八十七師佔廟行鎮周行巨蘊藻浜北岸之線2八十八師佔竹園墩至廟行鎮南端之線3軍校教導總隊在羅店分任楊林口瀏河小川沙一帶警戒4莫團在唐橋附近集結職張治中呈感戍

同日奉到蔣委員宥西電如左

張軍長文白俞師長濟時勛鑒 密近日未得濟時電甚念各師經費與給養品尙足用否對官兵宣傳應格外注

重自經二十二日廟行鎮一役我國軍聲譽在國際上頓增十倍連日各國輿論莫不稱頌我軍精勇無敵而倭寇軍譽則一落千丈也望鼓勵官兵奮鬥努力并爲我代爲獎慰也中正宥西

二十八日呈何部長勸戍電如左

開封洛陽探呈何部長 密今日小有接觸據報敵援兵將到齊合在滬計有第一第八第九第十一第十四各師團及十二混成旅與陸戰隊之殘部明後日或有激戰我方佈署已妥將痛擊之職張治中勸戍

二十九日奉蔣總指揮命令竹園墩以北至廟行鎮西南陣地着歸八十八師接替由竹園墩南至江灣北端陣地着歸七十八師張旅擔任遵令八十八師於拂曉前接防完畢預料敵必仍攻我右翼陣地達成其所謂中央突破計劃遂決心將八十七師二六一旅（宋旅）防地交由八十七師獨立旅第一團附教導總隊第三營接替令該旅集結於唐橋田灣附近爲軍預備隊

是夜各部隊遵令接替完畢宋旅亦移至田灣附近集結待命其八十七師之二五九旅（孫旅）及吳淞一帶之七十八師一五六旅（翁旅）至瀏河一帶之教導總隊等防務仍舊連日敵飛機結隊成羣到處擲彈我吳淞要塞各砲位均被毀壞敵機并連合海軍向我轟炸陣地工事被毀甚多

是日我八十七師獨立旅第二團（傅團）開到當令在顧家宅附近集結待命

本軍爲堅固守禦之目的擬於現陣地後方構築第二線陣地本日（二十九）下達如左之命

令

第五軍命令

二月二十九日午後一時
于劉行鎮軍部

一 本軍爲堅固守禦之目的於現陣地線後方構成第二線防禦陣地

二 第二線防禦陣地右自利衆橋（馬橋宅東約一千五百米達）沿東菱涇浜西岸經李家樓曹宅達於蘊藻浜南岸
胡家莊附近再由胡家莊西端沿蘊藻浜北岸經楊家宅與本師獨立旅第一團之陣地右翼銜接

三 工事之分配如下

八十八師 應擔任右自利衆橋達於李家樓北方二百米達之道路口（道路含）之工事李家樓須築極堅固之閉鎖陣地李家樓南岸房屋及其東南之曹宅須構成據點式之前進陣地又利衆橋西北之沈家巷附近亦須構成據點爲要

八十七師之二六一旅 應擔任右翼銜接八十八師達於蘊藻浜南岸之工事在曹宅張沿宅及其後方之李家橋構成堅固據點

獨立旅之第二團 應擔任由胡家莊西端沿蘊藻浜北岸達於該旅第一團陣地右翼之工事胡家莊及楊家宅須構堅固之據點其後方之南王宅胡家宅高涇上楊樹頭各村落亦須構成據點式工事

四 各擔任工事之部隊於本日日沒前於其應擔任正面內詳爲偵察經始但須注意不被敵人發見

五 工事於本日下午七時開始限兩夜內完成每夜工作部隊務於天明前回宿營地休息

六 作鐵絲網之鐵絲及木樁各派員來部請領

七 余在劉行鎮軍部

右令

軍長張治中

右令下達後各部隊即於本日開始偵察地形準備材料經始工事綫據報敵大批援軍繼續到滬共約五師團以上之衆云

三月一日敵復開始以全力向我全線進攻勢甚猛烈敵砲自拂曉前向我陣地附近猛射敵機尤爲活動結隊成羣到處擲彈敵艦在獅子林楊林口七丫口等處以礮火向我猛烈射擊并攜帶民船企圖強行登岸多次均被我擊退詎上午七時敵艦二十餘艘隨帶木船百十隻忽在我七丫口及未設警戒之六浜口登岸其兵力約一師團之衆連佔浮橋茜涇營各要點威脅我軍側背我在七丫口楊林口方面警戒部隊兵力僅有一連已受包圍抵死相抗官兵傷亡殆盡殘部退歸本營固守瀏河鎮待援軍長得報決在敵立足未穩之前派隊驅逐遂下達如左之命令

命令

三月一日午前十時
于劉家行軍部

一 敵有一部由七丫口(在楊林口西北約三千米達)登陸似有擾我側背之企圖

我四十七師之一團由黃渡向太倉方面前進中

二 本軍爲使敵在立足未穩之前在瀏河以西地區將其殲滅之

三 着宋旅長希濂率所部兩團由現在地經劉家行羅店向瀏河前進惟因汽車不敷只可以一部乘車其餘徒步用
疏散隊形向瀏河前進

四 軍校教導總隊之一營應固守瀏河并以一部在茜涇營嚴密警戒俟宋旅長到達後卽歸該旅長指揮

五 獨立旅傳團應以一部在楊家行北端并派一小部進駐月浦鎮向獅子林砲台方面警戒與我駐在盛家橋教導
總隊第二營切取連繫

六 余在劉行

右令

軍長張治中

注意——電話通信應用瀏河羅店劉家行教導總隊原有之線路及長途電話線但羅店須由宋旅長派員專任電話傳

達命令報告事宜

右令先用電話令各部隊遵照卒因汽車僅得十一輛輸送不及自晨至申宋旅僅輸送一團
到瀏河餘皆用強行軍向瀏河前進惟敵來勢甚猛幸我二六一旅五二一團之一營先到協同教
導總隊之第一營堅強拒止敵人激戰至日沒敵終未得進寸步遂相持於瀏河鎮茜涇營間

同時我八十七師及八十八師正面與右翼友軍七十八師正面均被優勢之敵壓迫益以敵

飛機大砲不斷猛炸我陣地工事多被毀敵步兵向我反覆衝鋒我官兵亦奮勇迎戰傷亡甚大午後三時我七十八師陣線被敵突破本軍右翼被敵包圍預備隊皆已用盡陣地上因傷亡而生之空隙無法補充誓死支持至日沒乃退守楊煥橋水車頭談家宅孟家角之線我蘊藻浜北岸陣地仍舊僅令向右延伸配備俾與正面相銜接

午後九時奉蔣總指揮電話命令要旨如左

本路軍爲與敵作長期抵抗決心本晚轉移陣地右翼軍撤至黃渡方泰鎮之線左翼軍撤至嘉定太倉之線佔領

陣地

遵卽下達如左之命令

左翼軍命令

三月一日午後九時卅分
於劉家行軍司令部

一 奉 總指揮電令本軍於今晚變換陣地以備與倭寇作長期抗戰

二 本左翼軍應撤至馬陸鎮——嘉定——太倉之線佔領陣地

三 八十八師經由馬橋宅——陳家行——廣福南部——馬陸鎮——嘉定之道集結於嘉定到達後應警戒馬陸鎮嘉定城

——朱涇橋之線右翼須與右翼軍連繫

四 八十七師孫旅附山砲兵營(欠一連)經由唐橋——劉行鎮——廣福北部大橋鎮——沈家木橋——嘉定城——婁塘鎮

集結於婁塘鎮附近到達後應警戒朱涇橋婁塘鎮西竹橋之線右翼須與八十七師連繫

五 八十七師宋旅及教導總隊經由瀏河—陸渡橋—向太倉集結應警戒西竹橋—橫瀝橋—太倉城—西湖川塘之線右翼須與孫旅連繫

六 獨立旅第一團附山砲兵連及教導總隊第三營經由楊林鎮—羅店—嘉定—外岡鎮—蓬閔鎮（太倉西南約六千米達）在蓬閔鎮集結待命

七 獨立旅第二團應逐次在劉行鎮羅店佈置警戒負有掩護收容本師前線各部隊之任務俟全師通過羅店後即經由嘉定—外岡鎮至錢門塘鎮集結待命

八 七十八師翁旅經由楊行鎮—羅店—嘉定在嘉定集結暫歸師長指揮

九 各部隊撤退時務派出有力後衛作逐次抵抗其抵抗線如左

第一抵抗線 馬橋宅—唐橋—劉行

第二抵抗線 廣福—羅店

十 各部隊應於本日午後十一時開始撤退不得擅自提早

十一 余現在劉行鎮爾後經嘉定移駐錢門塘鎮

右令

軍長張治中

是日呈蔣委員東午電報告戰况（呈何部長東申電同）如左

蔣委員鈞鑒 密(一)頃據唐總隊長報告七了口(楊林口西北三千米達)忽來敵艦二十餘艘民船數十隻於今晨用砲火及飛機轟炸并用烟幕掩護敵兵強行登陸該處僅有守兵一連不能支持敵已有一小部登陸等語職刻已令宋旅率兩團向瀏河前進惟因汽車不敷大部步行須申可到着并諄屬宋旅長詳爲偵察敵情如敵係小部則立予解決否則即固守瀏河至太倉之線拒止敵人並請蔣總指揮派兵赴太倉瀏河協助(二)敵現攻我正面用砲火及飛機轟炸極烈在激戰中職張治中呈東午

同日呈蔣委員東午下電如左

蔣委員鈞鑒 密本日敵全線總攻刻我右翼軍七十八師正面即自竹園墩南端至江灣以北陣地已被敵突破戰鬥甚烈職軍正面亦在激戰中尙可支持七了口上陸之敵已佔浮橋鎮職刻令宋旅長派一部固守茜涇營主力控置於瀏河待敵情明瞭再決攻防頃蔣總指揮電告查敵既敢在七了口上陸以一般觀察其兵力當在一師以上而我軍傷亡過大預備隊似將用盡日內無強大增援到達則似應爲保全力量再接再厲之第二步計畫不知鈞座對此有何訓示遵行也職張治中呈東午下

同日奉到蔣委員東午電如左

張軍長文白助鑒 密我左翼各上陸渡口警戒部隊須嚴密防範并多附機關槍軍預備隊宜多置重左側地區
中正東午

同日呈蔣委員東電如左

蔣委員鈞鑒東未電奉悉 密(一)敵在七丫口上陸係在職發上東已雷後始接報告當即轉報蔣總指揮並急為兵力部署故延至午上電呈計達至罪(二)敵自突破我七十八師正面後我八十八師右翼乃受包圍奮力支持迄申終不得不撤至與七十八師平頭線上而八十七師孫旅正面廟行鎮敵火集中甚烈陣地全毀傷亡較大已令與八十八師撤至連繫線上(三)由七丫口上陸之敵因援兵未趕到被佔舊涇營宋旅長在瀏河前方指揮尙無詳報職張治中呈東申

本(一)日午後十一時各部隊遵照命令開始分途撤退

三月二日午前一時軍長進至嘉定因前令二五九旅之撤退目標婁塘鎮過於突出乃以手令令該旅改在葛隆鎮附近集結但以一部在朱家橋頭警戒本日午前各部隊陸續到達指定地點軍部及直屬部隊亦到達錢門塘鎮

本軍為堅強抵抗敵人擬在嘉定太倉一帶利用河川為外壕構築據點式之工事逐次增強為主陣地線特下達如左之命令

命令 三月二日下午二時
於錢門塘軍司令部

- 一 本軍為準備長期抗戰計應即在新防禦線構成堅固陣地
- 二 本軍主陣地線右自馬陸鎮經嘉定城朱家橋頭太倉城達於西湖州塘之線
- 三 各部隊應擔任之正面及其作戰地境如下

甲 擔任之正面

八十八師及七十八師翁旅應擔任右自馬陸鎮連繫右翼軍左翼沿南橫瀝河嘉定城左至嚴家灣（嘉定城西北約二千五百米達）陣地之構築

八十七師孫旅應擔任右自嚴家灣（嘉定城西北約二千五百米達）連繫八十八師左翼經朱家橋頭曹家村陳家宅（四竹橋西南一千五百米達之河岸）陣地之構築在朱家橋頭及曹家村須構成堅固之據點

八十七師宋旅及教導總隊應擔任右自陳家宅（四竹橋西南一千五百米達河岸）連繫孫旅左翼經太倉城鐵港浜河左至西湖川塘陣地之構築

四 各部隊工事務依河川爲外壕先於各要點構成據點式工事然後依時間逐次增強且連繫之

五 各部隊構築工事掩護及警戒由各部隊自任之

六 各部隊於集結整理後利用夜暗卽行開始作業

七 余在錢門塘鎮軍部

右令

軍長張治中

是日奉到蔣委員東戌電如左

張軍長文白勳鑒頃得蔣總指揮東未電稱今午敵主方向小場廟夏家蕩一帶猛攻被敵突破傷亡極多現正力

圖反攻但瀏河西敵大部經已登陸當派宋旅前往應付望速派隊至太倉對付瀏河方面之敵等語望兄竭力支持與十九路軍共同進退勿失連繫爲要中正東戌

蔣總指揮昨(一)日所發之撤退命令本日午後二時許接到補錄如左

命令 三月一日午後九時
於南翔總部

一 敵援軍十一十四兩師團已到達上海由敵將白川統率企圖與我軍決戰其一部既在瀏河附近登陸威脅我軍左側背

二 本路軍爲避免與敵決戰擬本日午後十一時將主力向黃渡方泰鎮嘉定太倉之線撤退待機轉移攻勢

三 右翼軍主力於本日午後十一時開始向黃渡方泰鎮之線撤退以一部先佔領真茹大場逐次向江橋鎮南翔廣福南端進入陣地作主陣地之警戒其兵力配備及各師之戰鬥地境如左

(甲)八十八師獨立旅及憲兵團向顯橋鎮莘莊七寶鎮之線撤退左與十九路軍江橋鎮附近連絡

(乙)六十師主力於本日午後十一時由鐵道南方向黃渡方向撤退(古團及鄭團暫歸沈師長指揮到達目的

地後歸回建制)

(丙)七十八師主力於本日午後十一時由大場附近經南翔向陸家巷方向撤退

(丁)六十一師主力於本日午後十一時由大場鎮北方經陳家行向方泰鎮方向撤退

(戊)新作戰地境(退却路線同)

1 吳淞江以南屬八十八師獨立旅

2 六十師七十八師以京滬鐵路相連之線爲作戰地境（線上屬六十師）六十一師以大場北端小南翔陸家巷方泰鎮之線爲作戰地境（線上屬七十八師）

（已）各師撤退時正面留一團作收容隊極力佯攻掩護主力脫離戰場至主力進入新陣地後逐次撤退之

四 左翼軍須派一部在胡家莊楊家行佔領收容陣地主力於本日午後十一時向嘉定太倉之線撤退利用嘉定城太倉城爲據點派出一部於羅店及瀏河附近對瀏河方向警戒

五 作戰地境

以胡家莊唐橋廣福馬陸鎮外岡鎮蓬園鎮之線爲兩軍作戰地境（線上屬左翼軍）

六 報告收集所在黃渡交通處

七 余現在南翔明日午前八時在崑山

右令

張軍長治中

總指揮蔣光鼐

傳達法先以電話通知令行動隨以油印命令追補給之

同日呈蔣總指揮冬寅電如左

蔣總指揮鈞鑒 密治頃抵錢門塘鎮關於職軍兵力部署(一)八八師及翁照垣旅在嘉定(二)八七師孫旅在朱家橋頭葛隆鎮(三)八七師宋旅及軍校教導總隊在太倉(四)獨立旅莫團在蓬閔鎮傅團在錢門塘鎮各部隊警戒區域均已適當劃分并令利用據點構築工事嚴爲戒備詳情容續陳賜電乞由安亭車站或崑山轉送職張治中叩
冬寅

同日呈何部長冬午電如左

何部長鈞鑒 密我軍自養有兩日擊破敵人後其援兵陸續到滬達五師以上兵力武器皆佔絕對優勢蔣總指揮於感日決定撤退北新涇羅店之線固守待援奈令下之後全軍將士皆不願撤退於是仍守原線東晨敵以全力來犯砲火及轟炸之烈傷亡之多爲歷次戰爭所未有敵更以大部機艦掩護其陸軍在七了口強行登陸威脅我側背激戰終日全線傷亡愈衆預備隊皆已用盡力竭援遠勝算難操當由蔣總指揮發令暫將主力撤退至黃渡嘉定太倉之線俟整理增援後舉行反攻誓當再接再厲與敵作長期奮鬥非得最後之勝利不止部隊士氣甚旺尙堪慶戰職軍現佔嘉定太倉之線職駐錢門塘鎮職張治中冬午

三月三日午前一時瀏河方面敵之一部向我二五九旅五一七團(張團)婁塘鎮一帶之警戒部隊襲擊被我擊退午前八時敵又以主力分途向我婁塘鎮一帶陣地猛攻該團正面過大陣地被敵截成數段與旅長失去聯絡且兩翼被敵包圍全團傷亡較大情況危急當令駐蓬閔鎮獨立旅第一團立赴葛隆鎮增援并令教導總隊移駐蓬閔鎮策應同時令張團在原地抵抗不可擅

退令太倉二六一旅（宋旅）派有力之一部赴薛家涇附近掩護二五九旅之左翼令嘉定之八十八師俞師長固守嘉定城并相機策應八十七師孫旅

是役敵之企圖在突破我嘉太中間地區直下鐵路截我後路來勢極猛連佔婁塘鎮及其附近各村落要點猛撲我朱家橋頭陣地當令孫旅率張團堅守朱家橋頭萬不得已須至日沒後撤至葛隆鎮河南岸所幸官兵奮勇殺敵抵死相持血戰終日敵卒未得逞被我擊斃甚多我五一七團損失過半然以久戰之兵抗新銳之敵且兵力數倍於我使非抵死相持則敵必直下鐵道截斷本軍及十九路軍歸路其結果殊有不堪設想者茲將是日孫旅長元良報告錄左以見當時情況之一斑

報告 三月三日午後二時十分
於葛隆鎮

- 一 茲派徐服務員親來報告前方情況
- 二 第五一八團早盞第五一七團現受包圍覆沒團長失蹤
- 三 職擬在葛隆鎮殉職
- 四 錢門塘將有危險請軍長遷移

右呈

軍長張

職孫元良

是日午後五時奉蔣總指揮江未電如左

第五軍應撤至陸家橋石牌白茆新市之線第十九路軍應撤至周巷沿青陽港西岸至陸家橋之線構築強固工事拒止敵人

本軍遵卽下達如左之命令

命令 三月三日午後七時
於錢門塘鎮軍部

一 奉蔣總指揮江未電令開敵企圖截斷嘉定太倉之線阻我歸路各軍應留一部散據各要點卽第五軍分佔錢門塘太倉之線經十九路軍由吳淞江北岸亘安亭望仙橋之線節節抵抗拒止敵之西進卽於今晚開始第五軍撤至陸家橋石牌白茆新市之線第十九路軍撤至周巷沿青陽港西岸至陸家橋之線構築強固工事固守之并分據各處要點拒止敵進爲要

二 本軍遵令應以主力於今晚撤至石牌白茆新市之線以一部在錢門塘鎮——太倉之線佔領陣地拒止敵人掩護本軍之撤退

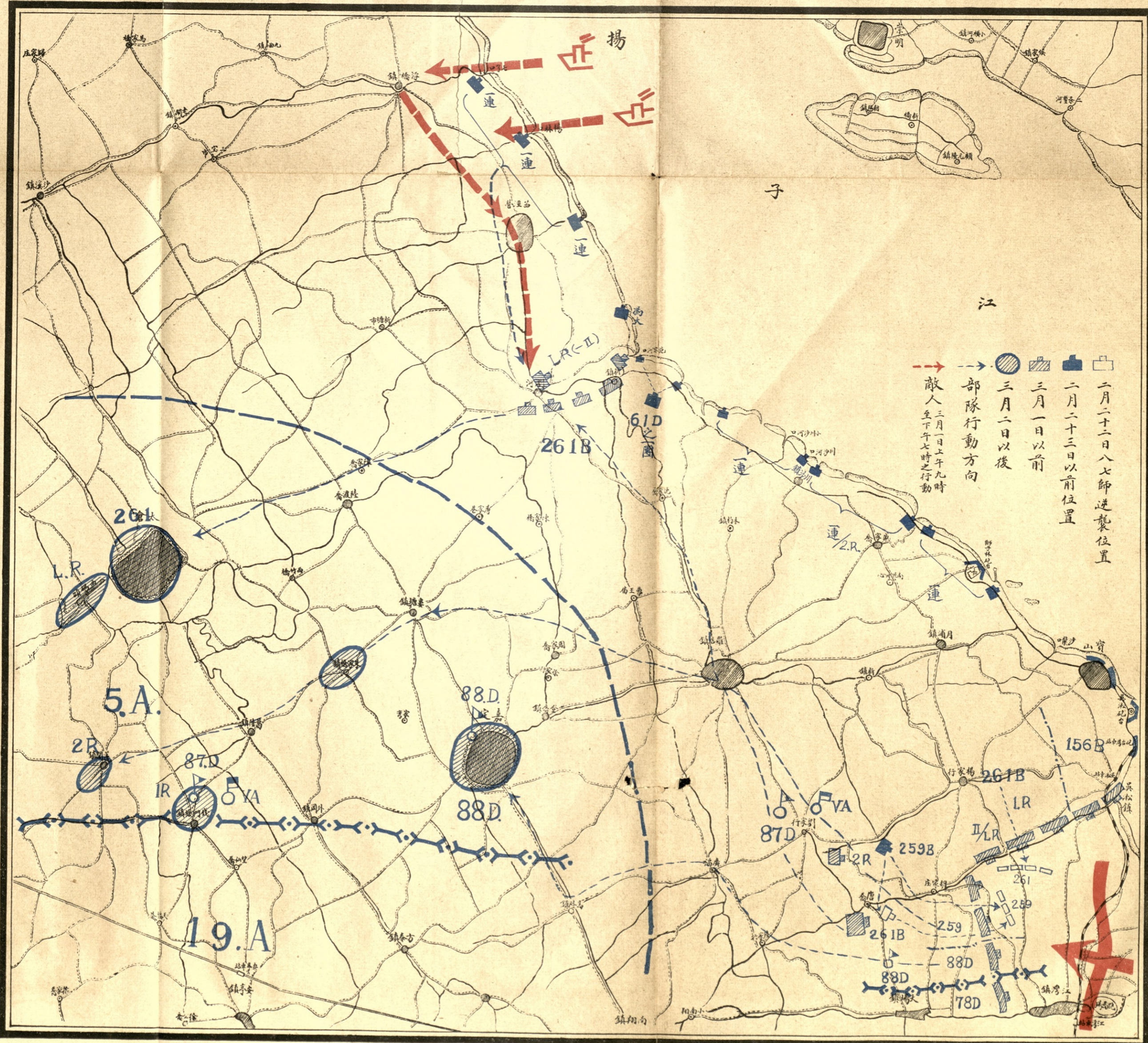
三 八十八師應經外岡鎮巴城鎮向常熟城集結待命

四 八十七師孫旅應經太倉南端——周墅鎮向石牌鎮佔領陣地對敵警戒

莫團及其指揮之教導總隊之第三營着歸該旅長指揮

第五軍在江灣鎮至楊林口陣地及戰經過要圖

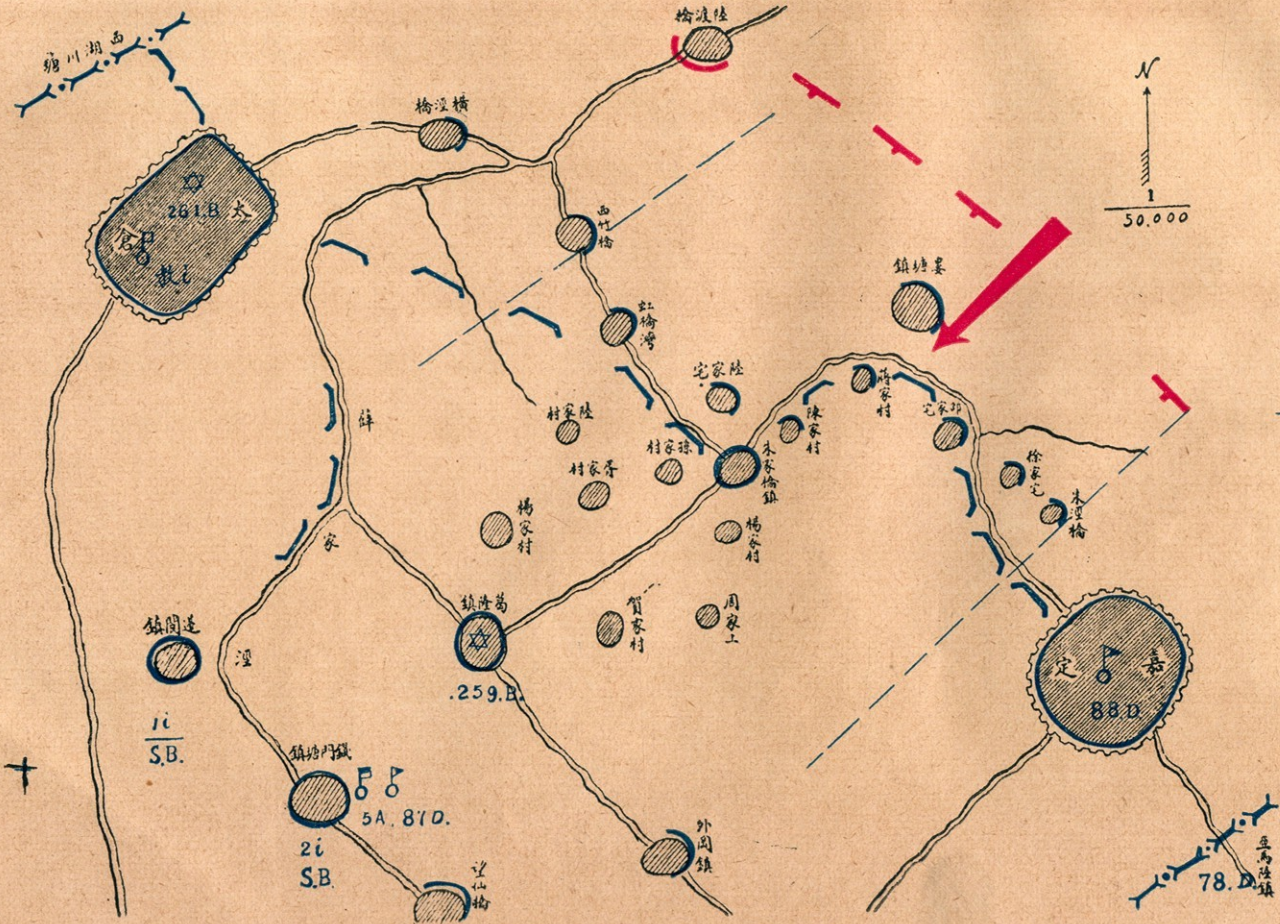
自二月二十二日至三月三日位置



比例十萬分一

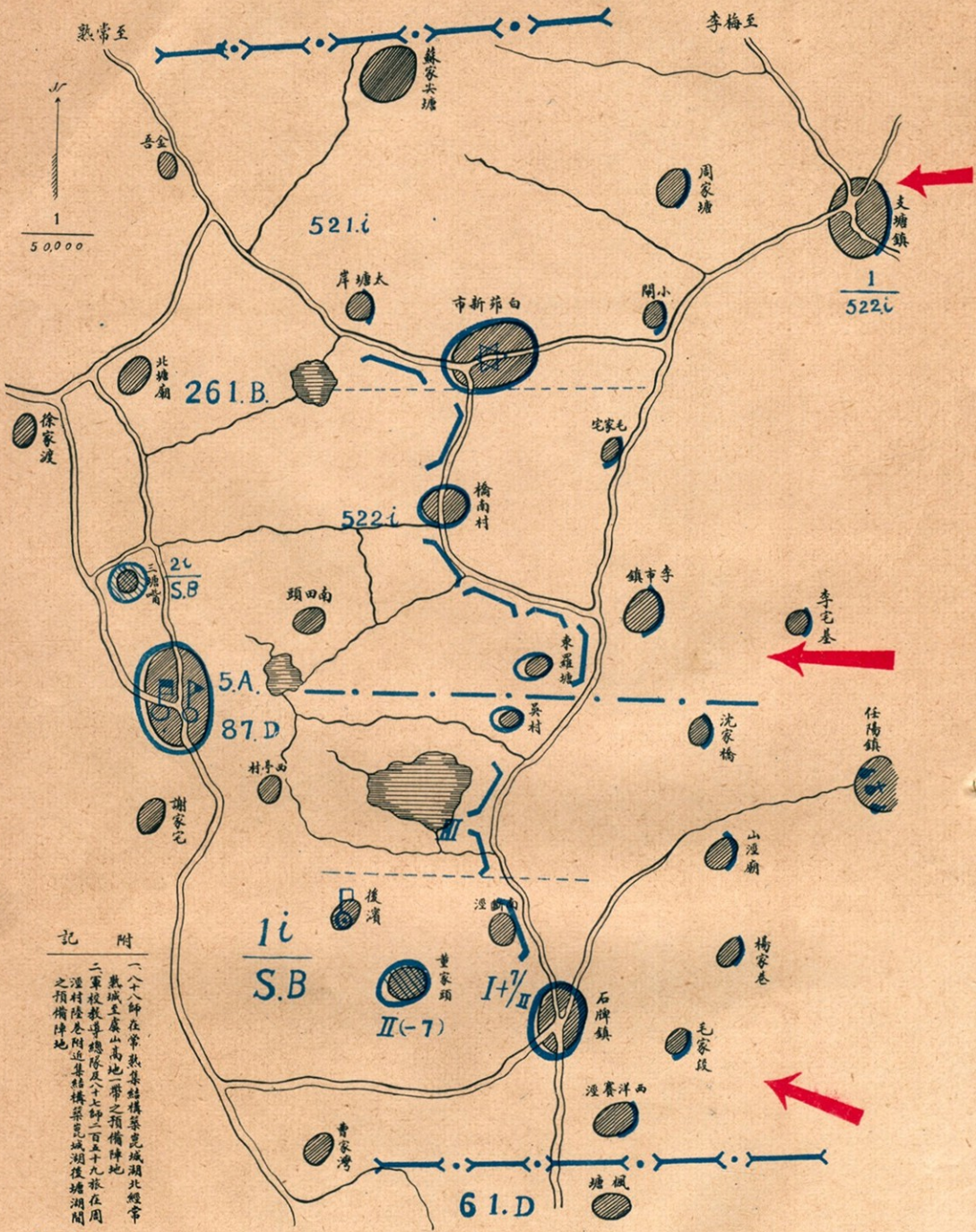
第五軍嘉定太倉一帶陣地配備要圖

三月三日



第五軍石牌鎮至白茆新市一帶陣地配備要圖

日二十月三



附記
 一、十八師在常熟集結構築克城湖北經常
 熟城至虞山高地一帶之預備陣地
 二、軍校教導總隊及八十九師一百五十九旅在周
 溪村陸巷附近集結構築克城湖後塘湖間
 之預備陣地

五 八十七師宋旅應以有力之一部固守太倉拒止敵人掩護本軍之撤退其主力應俟孫旅通過太倉後經直塘鎮向白茆新市佔領陣地對敵警戒該旅固守太倉之一部如敵不來犯不得放棄如受敵壓迫不能固守時准予相機撤退歸還建制

馮庸義勇軍着由宋旅長通知隨同行動

六 獨立旅傅團應以主力在蓬閔鎮以一部在錢門塘鎮佔領陣地拒止敵人掩護本軍之撤退須俟全軍通過蓬閔鎮後相機經周墅鎮石牌鎮向東塘市集結待命

七 教導總隊應經周墅鎮——石牌鎮向東塘墅西南之陳家村附近集結待命

該總隊撥歸莫團長指揮之第三營至石牌鎮後着歸還建制

八 各部隊之撤退除宋旅遵照規定外應于本日午後十時開始不得擅自提早

九 各部隊長務確實掌握所部無論日夜行軍均須整肅隱蔽以免混亂秩序並免敵機損害爲要

十 余現在錢門塘鎮爾後向東塘墅前進

右令

軍長張治中

注意

1 各部隊爲防止士兵迷路散失起見應派得力官長至崑山常熟蘇州各地收容歸隊

2 原配屬於各部隊之山野各砲兵隊仍歸各部隊之指揮

3 沿途士兵不得騷擾人民如有犯者准由各該部隊長官立按軍法從事

三月四日午前軍部及直屬部隊到達東塘墅

是日呈蔣總指揮支午電如左

蔣總指揮鈞鑒 密(一)職軍遵令於江亥開始撤退其部署加左1八八師至常熟城集結整理2八七師孫旅及獨立旅莫團至石牌鎮佈防3宋旅以主力至白茆新市佈防但以有力一部固守太倉非受敵壓迫不能固守時不得放棄4傅團在錢門塘掩護收容爾後至東塘墅集結待命5職軍部及教導總隊駐東塘墅(二)職頃抵東塘墅各部隊在陸續到達中因道路不良河川多而橋梁少行動至感困難士兵因深夜迷路誤行崑山者有之已派員前往收容各方情況及爾後方針敬乞時賜電示職張治中叩支午

三月五日各部隊先後到達指定地點均積極着手整理并限令造呈戰鬥要報及人馬械彈傷亡消耗損失各表其擔任警戒之部隊則努力構築陣地之工事復令各部隊派員分赴崑山蘇州無錫等處收容散兵本部亦派員偵察守備地區內及通後方交通情形凡陣地前通敵主要道路及橋梁均派隊破壞之

是日奉蔣總指揮命令如左

命令 三月五日後二時
於正義總指揮部

一 敵於三日午後二時對國聯宣佈停止戰爭但昨今兩日南翔砲兵仍不斷向我射擊便衣隊向我前進異常活動企圖不明

二 本路軍擬佔領青陽港崑山城陸家橋石碑白茆新市梅李鎮福山鎮之線其前端更派出警戒部隊節節拒止敵人如敵人以主力作真面目之攻擊萬不得已時則佔領右翼依據九里湖鳳里村東灣港唯亭楊城(澄)湖至崑城湖及其北端亘常熟至福山鎮江岸之線之預設陣地死守待援

三 第十九路軍以主力佔領崑山城南北之線於安亭太倉之間派出警戒部隊如敵以主力作真面目來攻至萬不得已時則佔領右翼依托九里湖亘吳家灣唯亭鎮東廬墓村東灣港唯亭左翼依托楊城(澄)湖預設之陣地線死守待援

其詳細配備應如左之要旨

(甲)七十八師之鍾團歸沈師長指揮爲前進部隊主力控置於陸家浜車站對安亭作縱深之配備約各以一連在安亭及蓬閩鎮嚴密搜索敵情

(乙)余立奎補充團爲獨立支隊固守太倉城對嘉定瀏河方面搜索敵情萬不獲已則退守巴城鎮掩護軍之左側

(丙)六十師佔領周巷沿青陽港西岸經鐵道至十三河灘(屬之)之線構築強固工事拒止當面之敵并負崑山城治安鄧旅則俟鍾團接替防務後歸回建制

(丁)六十一師附古團佔領十三河灘至陸家橋(屬之)之線構築強固工事拒止當面之敵與太倉余立奎團取
連絡張炎旅今(五日)晚撤回歸建制

(戊)七十八師主力為預備隊集結於唯亭西端地區待命

(己)第一線各師須派出警戒部隊搜索本師正面之敵情

(庚)本軍後方在蘇州城

四 第五軍佔領石牌南端至白茆新市之線右翼派出一小部隊位置於石牌陸家橋間與陸家橋附近之六十一師
取連絡左翼派一部至陸家尖鎮與梅李鎮四十七師取連絡主力控置於東塘墅常熟之間如受優勢之敵壓迫
萬不得已則佔領右翼依托後塘湖經崑城湖常熟之線死守待援

後方倉庫應在無錫城

五 四十七師擔任常熟東北梅李鎮謝家橋東北沿江一帶佈防對江面警戒與常熟之俞師取連絡其主力集結於
常熟西北大義橋附近如梅李鎮方面受優勢之敵壓迫時則固守小王橋謝家橋鎮至福山鎮之線并應注意沿

江方面

後方倉庫應在江陰附近設立

六 作戰地境

五十九路軍以太倉陸家橋巴城之線為作戰地境(線上屬十九路軍)

五 四十七師以周涇口至小王橋虞山西北端之線（線上屬五軍）

七 交通網另行設計

八 糧食彈藥之補給各部自行籌畫之

九 本部在蘇州設傷兵總收容所

十 余在正義

附記

1 參用十萬分一地圖

2 所指示地名與實地地形不適合者可由各師長在一千米達內酌改之但須即時報告

3 莫雄旅仍在筆莊七寶鎮一帶候命

右令

總指揮蔣光鼐

傳達法 先以電話通知要旨隨以油印命令發給之

三月六日本軍爲堅強守禦準備抵抗敵人特令各部隊構築第一第二第三之三線陣地本

日午後下達命令如左

命令 三月六日午後四時
於東塘墅軍部

一 據報南翔方面爲敵第九師團嘉定方面爲敵第十一師團真茹方面爲敵第三十四混成旅團吳淞方面爲敵四十四聯隊及陸戰隊一部開北係敵陸戰隊主力敵之第十四師團尙在船待命中

敵於三日午後二時對國聯宣佈停止戰事但昨前兩日敵砲兵仍在南翔不斷向我射擊本路軍擬佔領青陽港崑山城陸家橋石牌白茆新市梅李鎮福山鎮之線其前端更派出警戒部隊拒止敵人

我第十九路軍主力在崑山城南北之線於安亭太倉之線有其警戒部隊在太倉者爲十九路軍補充團我第四十七師在常熟東北梅李鎮謝家橋鎮東北沿江一帶佈防其主力在大義橋附近

二 本軍擬佔領石牌鎮至白茆新市之陣地拒止敵人其陣地線如左

第一陣地線(警戒陣地線)西楊賽涇—山涇橋—沈家橋—李宅基—王家宅—小山涇—周家埭—蘇家橋頭之線

第二陣地線(主陣地線)石牌鎮南端沿唐桐涇河李市鎮至白茆新市之線

第三陣地線(預備陣地線)另令規定

三 陣地正面之分配及作戰地境如左

(甲)陣地正面

獨立旅第一團應在石牌鎮南端經馮家橋吳村(舍)之線佔領陣地在石牌鎮馮家橋吳村各點構成堅固據點在警戒陣地線上之西楊賽涇毛家院山涇橋頭須各派出一連警戒在西楊賽涇之警戒部隊須與在陸家橋附

近之六十一師連絡

八十七師第二六一旅（應在東羅場與在吳村附近之獨立旅第一團連絡）經李市鎮至白茆新市之線佔領陣地在李市鎮喬南村白茆新市各點須構成堅固據點在警戒陣地線上之沈家橋李宅基毛家宅小閘周家埭蘇家尖頭各派出一連警戒在蘇家尖頭警戒部隊左翼須與在梅李鎮附近之四十七師連絡

（乙）作戰地境如附圖

四 各部隊陣地工事須先構成各個獨立之據點然後依時間逐次增強及連繫之並多設偽工事

五 其餘各部隊應按照另令構築預備陣地其集結位置如左

八十八師 常熟城附近

八十七師第二五九旅 陸巷附近

獨立旅第二團 三塘嘴附近

軍校教導總隊 周涇村——陸家村附近

六 余在東塘墅軍部

右令

軍長張治中

同時爲構築第三線陣地（預備陣地）下達命令如左

命令 三月六日午后四時
於東塘墅軍部

一 本路軍為準備長期抵抗敵人起見在主陣地後構築預備陣地

我第十九路軍在右翼依托九里湖巨吳家灣東慶墓村東灣港唯亭左翼依托楊澄湖之線構築預備陣地我第

四十七師在小王橋謝家橋至福山鎮之線構築預備陣地

二 本軍奉命應在右翼依托後塘湖經崑城湖常熟之線構築預備陣地

三 第八十八師應擔任構築右翼依托崑城湖經常熟城至虞山高地之線之工事

四 第八十七師第一旅及軍校教導總隊應擔任構築右翼依

托後塘湖經中興里紀家圩石家浜至左翼依托崑城湖之

線之工事并歸孫旅長統一設計指揮

五 陣地之構築仍遵照前令要領利用河川配備形成相互策

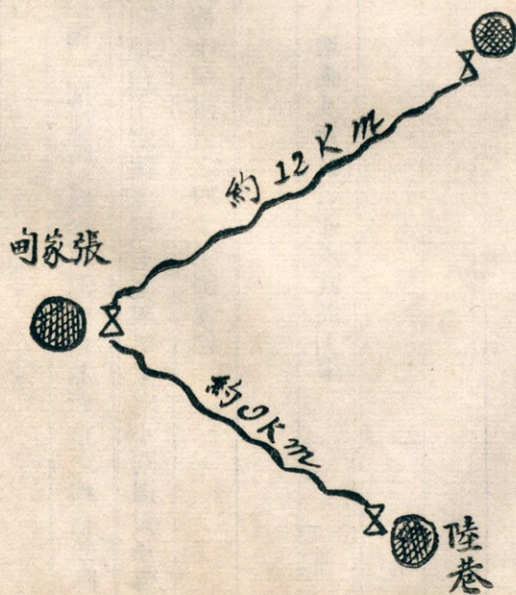
應之數據點為要

六 常熟方面之工事限於八日開始後塘湖崑城湖間之工事

限於九日開始并於開始後三日內完成之

七 需用器材就地設法徵集

八 通信及交通



1 通信營應如右圖先架幹線

2 工兵營應先修理石牌至陸家巷白茆新市至常熟之道路橋梁同時更預備不用時之破壞設備

次再修整張家甸至常熟張家甸至陸巷之道路橋梁

各路線上無橋梁而一時不能架設者則知照地方團體徵集渡河船隻備用

九 余在東塘墅

右令

軍長張治中

各部隊奉令後即開始移動并遵令構築各線陣地

九日奉總指揮蔣庚戌電令第四十七師着歸本軍指揮等因當令該師在常熟以北梅李鎮

謝家橋鎮福山鎮一帶構築數綫陣地并嚴密警戒沿江各要點

本軍各綫陣地及預備陣地均次第構築完成各部隊就現地地形更努力於戰鬥攻防動作及渡河操舟等練習激勵士氣整備軍實準備與敵作殊死戰

我陣地附近港汊紛歧地形複雜且工事堅固配備綿密敵懷疑懼未敢再犯僅不時派小部隊來我陣地前方偵察擾亂而已

五 中央設立軍事委員會

1 國民政府特任本校校務委員會蔣常務委員爲軍事委員會委員長 三月六日中央政治會議在行都（洛陽）西宮東花園舉行第三百零二次會議到委員五十餘人常務委員汪兆銘主席決議推選蔣中正爲軍事委員會委員長馮玉祥閻錫山張學良李宗仁陳銘樞李烈鈞陳濟棠爲軍事委員會委員本月八日國民政府根據中央決議特任蔣中正爲軍事委員會委員長並特任馮玉祥閻錫山張學良李宗仁陳銘樞李烈鈞陳濟棠爲軍事委員會委員又本月十六日國民政府特任蔣委員長兼任參謀本部參謀總長原任參謀總長朱培德調任軍事委員會辦公廳主任

2 本校校務委員會蔣常務委員就軍事委員會委員長職 自中央特任本校蔣常務委員爲軍事委員會委員長後全國軍民紛紛電賀敦請就職蔣委員長以國難日深毅然肩任艱鉅於三月十八日就職視事通電全國鞠躬盡瘁之心溢於言表茲錄之如左

（銜略）案奉國民政府令開特任蔣中正爲軍事委員會委員長兼參謀本部參謀總長等因奉此中正深慚淺薄
悚懼弗勝惟國難至此邊計短拙許身革命義不容辭進退去留一惟黨國之命是從始終生死無敢或苟遵於三月十八日就職視事除呈報中央黨部國民政府備案外謹此電達統維亮察蔣中正叩（三月十八日）

3 蔣委員長對於軍事之措施 淞滬抗日國軍於三月二十四日奉軍事委員會委員長蔣令修正陣綫第十九路軍佔領自蘇州河經青陽港芝港崑山東廟涇至西廟堂橋之綫第五軍

佔領自後塘湖北岸經常熱城迄福山鎮鹿苑鎮之綫第五軍遵即令第八十七師第二五九旅附軍校教導總隊佔領自後塘湖北岸至崑城湖南岸之綫一部在東塘石牌李市之綫佔領警戒陣地令第二六一旅佔領自崑城湖北岸至忠國廟(舍)之綫一部在金五口白茆新市蘇城尖頭之綫佔領警戒陣地令獨立旅第一團位置莫城附近第二團位置趙家鎮附近爲第八十七師預備隊令第四十七師佔領忠國廟福山鎮鹿苑鎮(舍)之綫一部在梅李鎮陸江宅之綫佔領警戒陣地令第八十八師位置田莊附近爲軍預備隊軍部及直屬部隊駐常熟城內二十五日各部隊均已遵照命令到達新位置佈防完畢

六 我軍復員

五月五日上海停戰協定簽字後我軍七日即奉軍事委員會蔣委員長麻戌電令滬事已告段落我軍應行復員八十八師開駐武漢八十七師暫駐常熟附近原陣地集結整理十八日復奉蔣委員長筱未電令第五軍八十七師及軍校教導總隊調京訓練第五軍遂陸續返京十九路軍亦由蘇開閩至此我軍遂完全復員此役我淞滬之失地雖返而東北之寇勢猶強官兵抗日歸來痛定思痛遠睇塞北風雲無時不以出關殺敵爲念也

七 追悼國殤

淞滬抗日之役統計第五軍官長陣亡八十一員士兵陣亡一千五百三十三名合計官兵陣

亡共一千六百一十四員名十九路軍官兵之殉國者亦達二千四百餘員名我將士作戰之勇犧牲之大於此可見矣

五月二十八日追悼淞滬抗日陣亡將士大會啓哀慕於吳門雨細風寒天地爲愁草木悽悲各方來弔者十餘萬人素車白馬慟滿蘇城外僑亦多遠道來蘇與祭蓋表示同情於反帝國主義戰爭之烈士也六月間京滬兩地繼續開追悼大會京會於二十二日在公共體育場舉行中央派市長石瑛主祭各軍政機關及民衆團體均派代表參加共約十萬餘人全市休假并下半旗誌哀情形至爲悲壯肅穆時我第五軍已奉命調京訓練張軍長在大會中撫悼傷亡痛心如割近念滬瀆之瘡痍遠睇關東之寇禍其椎心切齒之情可於其五月二十八日祭烈士文見之其文云

維中華民國二十一年五月二十八日國民革命軍第五軍軍長張治中率同全體將士敬謹致祭於我淞滬抗日陣亡將士之靈曰嗚呼蠢彼島夷狼子野心陷我東北窺我滬濱賴我將士撻伐用申送殲頑敵固我名城賊來愈衆我志益堅奮勇殺敵一以當千聲震陵谷氣壯河山撼山岳易撼我軍難月黑廟鎮風緊江灣劍光射斗敵膽皆寒再接再厲載守載攻追奔逐北葉捲西風敵彈如雨敵機翔空惟我將士猛勇精忠出生入死成仁成功灑血今化碧吐氣今成虹嗚呼將士渺矣音容倉皇戎馬訣別無從夢縈迴兮故壘淚涕零兮江東鵲啼兮聲苦花落兮飛紅嗚呼將士上有父母下有妻子泉臺永隔愴懷何已我與君等如兄如弟仰事俯蓄責在後死嗚呼將士從此長眠此仇未報衷腸若煎誓將北指長驅出關收我疆土掃蕩兇殘執彼渠魁檻車繫還一樽清酒再告重泉嗚呼將士得其死矣功昭黨國光耀青

史人生草草大地茫茫忠貞亮節山高水長嗚呼將士庶幾來饗

第五軍復員以後特於軍中組織撫卹委員會以司死難烈士家屬之撫卹事宜以我軍戰時所得之慰勞金大部撥充撫卹費第八十七師及第二五九旅更以慰勞金之一部建築陣亡將士紀念塔於南京雨花台及玄武湖第一公園以彰忠烈

至於烈士之遺骸則政府亦有掩護忠骨之辦法決於南京 總理陵園靈谷寺前國民革命軍陣亡將士公墓之中部安葬「一二八」事變陣亡烈士一百二十八人其數目分配第十九路軍七十人第五軍五十八人以隱示「一二八」之血痕并樹第十九路軍及第五軍淞滬抗日陣亡將士紀念碑其他烈士遺骸未移葬於斯者亦勒其芳名於祭堂之壁使「一二八」殉國烈士之精神永垂不朽上海各界復以淞滬戰役中第五軍所擔任之廟行陣綫激戰最爲壯烈傷亡亦最重大決於該地東南隅度地營阡表曰「無名英雄之墓」現猶在募款建築中果使我烈士英靈不泯浩氣長存則我民族之復興將以「一二八」之血痕爲起點也必矣寇禍日深世界風雲日亟我烈士之英魂其不死乎茲將第五軍人員傷亡統計表暨武器彈藥損失消耗表列左

(一) 人員傷亡統計表

第五軍抗日戰役人員傷亡失蹤數目調查統計表自二月十四日至三月三日

附記	各團隊人員傷亡失蹤數目另有詳表	區分				官長士				兵	
		隊	受傷數	陣亡數	失蹤數	受傷數	陣亡數	失蹤數	合計	備考	
		八十七師	九九	二三	一四	一二五八	四五二	二三五	二〇八一		
		八十八師	一四一	五七	一二	一五五七	一〇三四	三一八	三一一九		
		軍校教導總隊	二	一		八二	四七	四六	一七八		
		合計	二四二	八一	二六	二八九七	一五三三	五九九	五三七八		

(二) 武器彈藥損失消耗表

第五軍抗日戰役武器彈藥損失消耗調查統計表自二月十四日至三月三日

種類	隊別	八十七師				八十八師				教導總隊		合計		備考
		受傷數	陣亡數	失蹤數	受傷數	陣亡數	失蹤數	受傷數	陣亡數	失蹤數	合計	備考		
武	漢造七九步槍		七八九		一三〇二		五六		二一四七					
	漢造七九馬槍		三七		九二		七		一三六					
	自動步槍		四三		五九				一〇二					
	馬克沁機關槍		八		一八				二六					

藥		附記	
捷克機關槍彈		二二四二五	一二二二六
駁壳槍彈	五八五〇三	八三〇二八	一一六〇
自動手槍彈	三二二三		三二二三
白郎林手槍彈	四二一二	一二七二四	一六九三六
手提機關槍彈	六四七〇	三三一〇六	三〇〇
小口徑槍彈	五〇		五〇
信號槍彈	七二四	九一四	一六三八
七生五野砲榴彈			三七〇
小加農砲彈	七二四〇	一二一五〇	二〇
迫擊砲彈	一六		一六
榴彈砲彈	一〇二〇	一〇五七	二〇七七
手榴彈	七〇三六	六九五四	七九三
			一四七八三

一 本表所載祇限此次動員出發前方之各部隊統計之

第二節 第十七軍長城抗日戰役

日本帝國主義者強佔我東三省之後復於二十一年一月二十八日進擾淞滬本校張教育



各旅部軍要長在長軍營

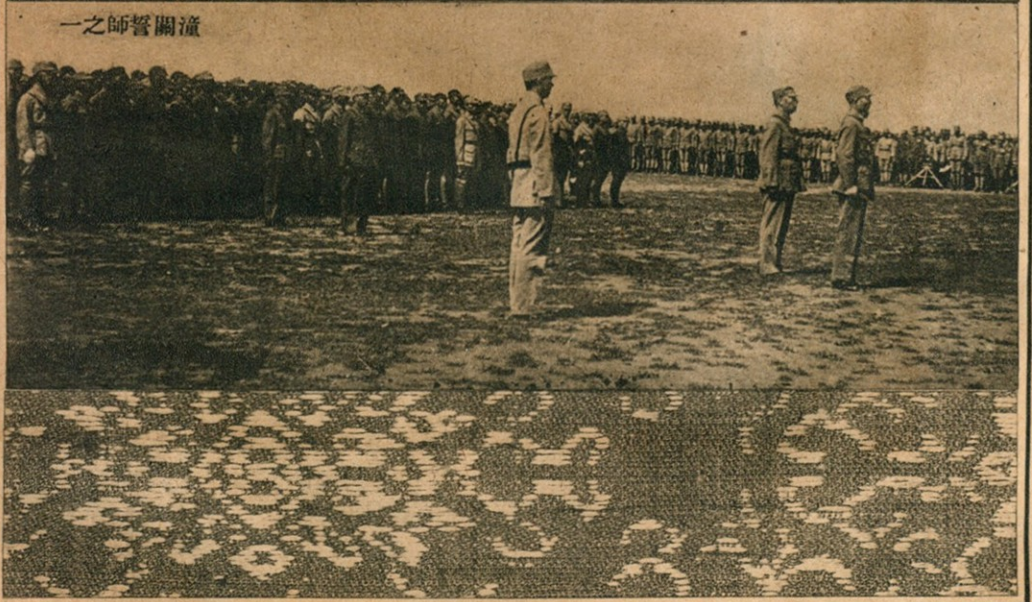


師官師長以上在右師長以上

閱檢之師督關潼



一之師督關潼





三之師營關潼



二之師營關潼

X



李天



區地之我敵口北古至門天南 ↑

勢形之內城河石 →

勢形之會下 ↓



長奉命率第五軍抗戰於前爲國家民族已留得歷史上光榮之戰績至二十二年春暴日實行田中政策進兵熱河擾及長城軍事委員會蔣委員長命第十七軍軍長徐庭瑤率第二師黃杰部第二十五師關麟徵部第八十三師劉戡部抗戰於長城古北口南天門九松山一帶該軍各級將校多係本校畢業學生國門之戰實本校之光榮茲將作戰經過情形述之於后

一 古北口之役

1 戰門前敵我形勢概要 第十七軍第二十五師於二月二十六日起由蚌埠徐州一帶開始輸送三月五日在北通州集中完畢其時軍部在蚌埠尚未出發該師由北平軍事委員會分會直接指揮未及整備卽於六日奉北平軍事委員會分會張代委員長戰字第五〇一五號命令着該師卽移駐密雲待命該師師長關麟徵奉命後遵於七日向密雲前進中途復奉張代委員長魚卯電令其要旨云敵已侵入平泉承德其先頭似達灤平第一〇七師在青石梁曹路口巴克什營構築工事第一一二師在古北口附近急速構築堅固陣地阻止敵之前進等語八日午後六時該師全部到達密雲縣城各部隊正將休眠中乃於午後十時奉北平軍事委員會分會張代委員長齊戍電令該師於令到卽夜向古北口前進復連奉齊戍電令開據報敵人本早向我古北口外陣地開始攻擊刻正對戰中着第二十五師迅速向古北口前進與在古北口之王軍長以哲極力連絡等語該師奉令後卽於午後十二時出發向古北口前進於十日午前四時到達古北口其時正

值我軍第一〇七師由古北口外陣地向後轉進第二十五師關師長初到對於敵情地形均不明瞭迨謁王軍長以哲知有諸兵種聯合之敵（兵力未詳）已逼近長城我第一一二師正佔領沿長城一帶陣地與敵對抗中該師即佔領古北口市街南門兩側高地向左右延伸佈置第二道防綫三月十日上午六時該師第七十三旅即佔領古北口市街及南門兩側高地構築工事第一四六團在左第一四五團在右各向左右延伸並以第一四五團之第一營任最右翼龍兒峪方面之警戒第一四六團（缺一營）爲旅預備隊并策我友軍右翼之安全第七十五旅集結於黃道甸附近師部及直屬部隊位置於南門外東南之關帝廟

2 戰鬥之經過 三月十日午前七時三十分第二十五師部署甫畢敵機一架自北飛來盤旋古北口上空偵炸經一小時始去至九時復來五架偵炸攜彈擲完將去續來一隊轟炸自後每隔一小時敵機即更番來施行轟炸古北口四面高地概爲堅硬之岩石不能臨時挖掘掩蔽部山中又無樹木無法蔭蔽故敵空軍異常活動午後三時敵以砲兵掩護步兵主力向我軍第一一二師之右翼及第二十五師最右翼龍兒峪陣地猛攻經我第二十五師及第一一二師沉着應戰敵雖反復衝鋒強佔右翼陣地長城各砲樓終未得逞然敵以此爲主攻點期在必得屢挫屢進關師長爲適應戰况計將第七十三旅之第一四五團（缺一營）向該處增加左與第一一二師之將軍樓連接迤右至龍兒峪以東五百米之高地東端之線并調第七十五旅（缺一五〇團）集結於

古北口東關相機策應另派第七十五旅第一四九團之一營於通司馬台之大道警戒我軍右側背至午後六時敵以攻擊無效迭受挫折退回原線我軍乘機從新部署遂入休戰狀態十一日拂曉敵復以飛機砲火掩護其主力向第二十五師右翼第一四五團及第一一二師攻擊至十時許將將軍樓以西陣地突破我第一一二師遂變換陣地將古北口正面沿長城第一道防綫放棄僅留步兵一團佔領河西鎮北方高地收容該師退却古北口遂致失陷敵既將我第一綫佔領遂乘勝以主力向我第二十五師右翼第一四五團陣地攻擊該團受其側背夾擊傷亡甚重師長關麟徵率特務連親赴右翼前綫指揮第七十五旅恢復將軍樓陣地至十一時頃敵以猛烈步砲火力將該師第一四五團與一四九團之交通封鎖連絡既斷消息不通關師長親率第一四九團向敵猛烈逆襲肉搏酣鬪敵被擊退交通始獲安全是時關師長已被敵手榴彈炸傷數處第一四九團團長王潤波陣亡其餘官兵傷亡甚多戰况之慘烈可以想見關師長負傷後職務由第七十三旅旅長杜聿明代理繼續與敵抗戰敵雖連續衝鋒均被擊退午後六時頃河西鎮北方高地我第一一二師之一團又向後退去第二十五師第一五〇團遂推進至河西鎮佔領陣地以鞏固左翼同時騎兵連經北甸子湯河向敵迂迴以威脅其左側背激戰竟日之結果該師仍保有原陣地敵未越雷池一步十二日拂曉敵復以主力向我第一四五團正面攻擊同時以大部兵力向我右翼延伸包圍全綫戰况益形激烈賴我官兵奮勇效死弗去雖衆寡懸殊死傷相繼仍與敵相持惟自第

一二師將長城第一綫陣地放棄後第二十五師卽陷於孤立全綫處敵瞰制之下加以敵機數十架不斷更番轟炸敵重砲兵復向第一四五團陣地集中射擊同時第一四九團受敵包圍損失甚大中下級官長傷亡殆盡士兵猶各個爲戰敵我混雜互相肉搏激戰至午後三時兩團戰鬥力消耗幾盡向我右翼包圍之敵有增無已其時電報局人員早已退往後方該師所攜之無線電機以電波不同不能向各方通訊消息不通後援斷絕不得已變換陣地至古北口西南六里之南天門一帶高地整理戰綫重行抵抗該師右地區各部隊經北店子向黃土梁亘潮河南岸高地之綫變換陣地左地區之第七十三旅及師直屬部隊向南天門左右高地之綫變換陣地午後五時全部到達新陣線隔潮河與敵對峙其時徐軍長已趕赴前綫第二師亦在密雲附近集中完畢遂令該師星夜前進接替南天門陣地防務并趕築工事第二十五師撤至密雲附近整頓補充

3 戰鬥之結果 是役第十七軍第二十五師集中甫畢倉卒應戰僅以步兵四團之兵力獨當諸兵種連合優勢之敵又無堅固陣地可爲憑藉隣接之友軍復不能共同進退以故損傷極大師長負傷團長陣亡一員負傷一員營長傷六員連排長死傷四分之三士兵死傷五分之三入伍較久訓練較精者死傷殆盡合計官兵死傷達四千餘人然敵因我苦鬪惡戰之結果死傷亦二千餘人其戰鬥力亦消耗無存戰後敵月餘不敢進犯者實此役之功也

二 南天門（第一陣地帶）之役



此於杜鰲以爲是地于五路設眼有制于城由天之城固也

形地察視門天南在長軍徐



要險之門天南



勢形之翼右嶺開新



徐軍長在南門視察地形情形



黃師長在北山指揮



閻黃兩師長、杜惠兩副師長在北山視察地形



黃師長在白河洞

在大嶺嶺指揮之黃師長



黃師長對別隊訓話之一



種徒副旅長及鄧團長在八遺模子視察陣地



工兵營北山工作之一

士兵雪中工作



敵之重磅爆炸彈





三之者牲犧下機飛本日↑



二之者牲犧下機飛本日↑



一之者牲犧下機飛本日↑



六之者牲犧下機飛本日↑



五之者牲犧下機飛本日↑



四之者牲犧下機飛本日↑



兒小之傷擊其及人婦之傷炸機敵



民難歸來之城區估敵↑



內城厘石之時炸轟機敵



房民之毀炸彈敵厘石



形情之時子樓道八攻反軍我



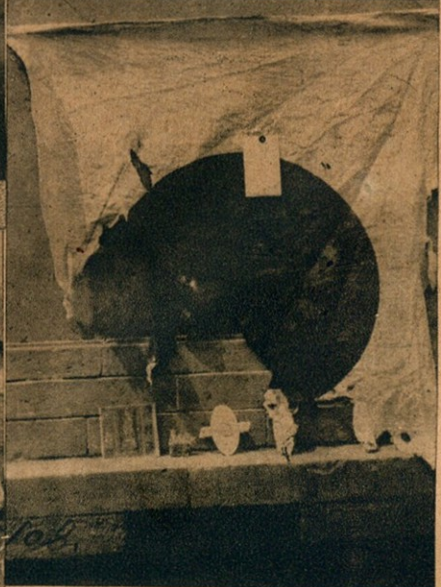
門戰之班兵散線前

告佈軍日之由理無



一之志同傷負之戰血日抗

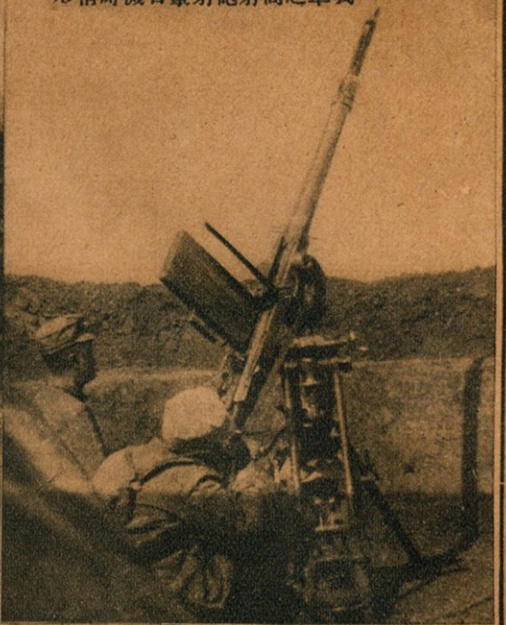
等照牌車汽及幟旗人敵獲奪



二之志同傷負之戰血日抗



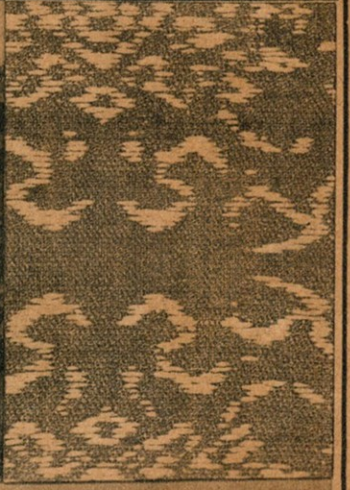
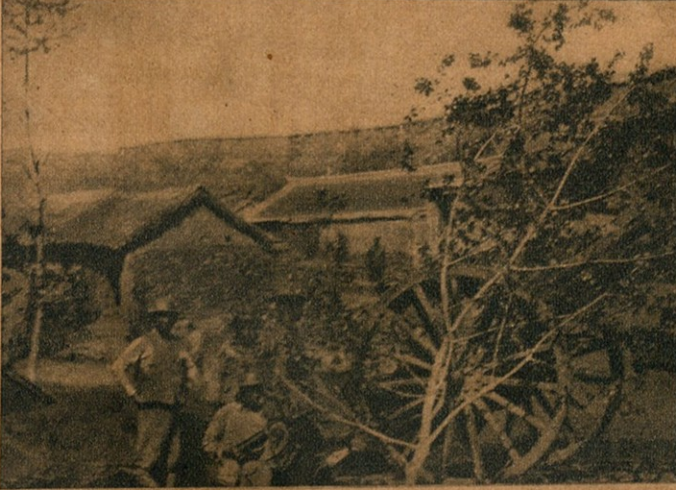
我軍之高射砲射擊日機時情形



我軍防空射擊野砲之兵



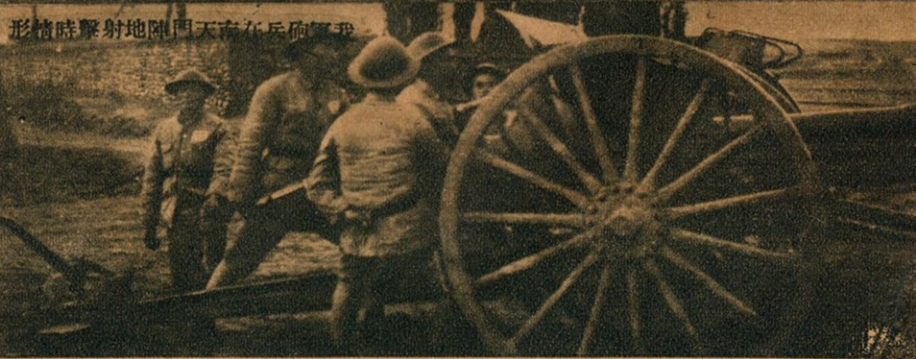
我軍防空射擊野砲之兵



我軍砲兵準備出發南天門



我軍砲兵在南天門陣地射擊時情形



1 戰鬥前敵我形勢概要

(一)敵之企圖與兵力 敵自進攻灤東計畫失敗後遂改變戰略由興隆及古北口直取平谷密雲撫北平之背而扼灤東之吭以達成其佔領平津成立華北偽組織之詭計故自四月十五日起即將灤東兵力逐漸向古北口方面移轉其在古北口參加戰鬥之部隊有所謂滿洲派遣軍西義一第八師團坂本政右衛門第六師團及中村第三十三旅團合計約四萬餘人砲百餘門飛機七十餘架裝甲車五十餘輛唐克車三十餘輛砲兵彈藥輸送兼傷兵輸送汽車四百餘輛

(二)我陣地之構成 南天門雖號稱天險但在科學昌明武器精良之今日空炸砲擊之下已不復有一夫當關萬夫莫開之效用矣故我陣地之編成依最新式之戰術原則因山地之形勢爲數綫式之縱深配備注重側防陣地施以偽裝以期減少敵人砲火之損害此種陣地具有彈性一點爲敵攻破他部不受影響其命中公算敵須數萬砲彈僅能破壞我一連之陣地是役所以能支持長久職此故也

(三)戰前之局部衝突 第十七軍爲援助長城各口友軍及防敵擾亂起見令各部編組別動隊以應敵之奇兵迭奏奇效第二師別動隊三月二十二日在敵右翼陣地與敵夜戰斃敵數十名獲槍數十枝四月五日在色樹溝以短槍手榴彈大刀狙擊斃敵軍騎兵第八聯隊高級官一員兵十餘名炸毀汽車及裝甲車數輛繳得三八式馬槍一支擄獲敵旗及佈告佛像延命符等件四

月十一日在敵左右翼與敵之襲擊部隊應戰將偏橋通承德之汽車道破壞敵接濟爲之斷絕敵屢襲未逞反遭損失氣爲之阻曾於日文報紙稱我爲苦魯巴金戰術惟敵畏我之心固甚而謀我之心益亟攻擊準備益形充足此南天門戰事劇烈之一大原因也

(四)戰前密雲之慘炸 密雲距古北口百里爲第十七軍機動之樞軸故敵甚爲重視四月十八日午前七時敵以爆炸機十六架分爲兩隊由牆子路大水峪兩方向環繞而至到達城之上空後兩隊併列同時投彈轟炸共擲百餘枚一時隆隆之聲不絕地爲之動計炸毀民房數處傷亡民衆二十餘人高懸美國旗之教堂亦被炸毀此種轟炸在敵意無非欲表現慘烈情況使我懾服結果不過殺傷無戰鬥力人民與我軍絲毫無損徒顯其殘暴已耳

2 戰鬥之經過

(一)敵陸空軍連合戰鬥方式 敵軍之優勝在陸空軍能連合一致協同動作其戰鬥方式先以砲火向我陣地一點集中射擊破壞工事繼以烟幕散佈我陣地前方同時飛機盤旋我陣地上空猛烈轟炸加我以最大損害其步兵即乘機接近一舉奪我陣地如炸彈砲彈耗盡不能得手即行停止俟砲彈補充飛機重來復依照前式繼續進攻每日三五次不等此種動作幾成刻板文章故我守兵當敵砲火猛烈射擊飛機猛烈轟炸時以少數在前綫監視餘避入掩蔽部準備與敵步兵撕殺此我軍以舊兵器當其銳利之新兵器期與持久抗戰之一法也

(二)八道樓子之激戰 八道樓子在南天門左陣地高山上以該處長城上有碉樓八座故名此八座碉樓原敵我各佔一半互相對峙故該地爲敵我兩軍之依托點形勢必爭之地四月二十一日午前七時起敵以重砲七八門野砲三十餘門向我八道樓子集中射擊繼射烟幕彈密佈陣地同時步兵約兩營完全攜帶自動火器由破城子東桃園向我八道樓子猛攻經我第二師第十一團沉着應戰奮死抵抗斃敵甚衆敵以汽車運兵增援繼續猛攻激戰至午我八道樓子東端之碉樓兩座爲敵砲燬不能存身遂陷敵手午後第四旅旅長鄭洞國親率第十一團及第七團之一三兩營猛勇反攻雖在飛機大砲轟擊之下竟能奮不顧身前仆後繼衝入敵陣肉搏十餘次卒以敵砲火集中射擊達三千發之多致該地得而復失者數次至二十二日午前七時我軍猶扼守八道樓子西端之兩座碉樓敵復以陸空連合向我進攻我守備部隊拚死抗戰死傷甚鉅援隊受飛機脅制不能應時增加敵復增援隊千餘人由東桃園向我左後方黑龍潭壓迫我碉樓守兵受敵側擊勢難固守遂將陣地變換至田莊子筆架山之線

(三)421.3高地之激戰 421.3高地在八道樓子山脚係我南天門左陣地之支撐點形勢

險要爲敵所必爭我所必守自四月二十三日午前七時起敵以陸空軍聯合向該地進攻同時以步兵約一聯隊一部由黑龍潭向田家莊一部由八道樓子向界牌峪威脅我側背經我守備部隊竭力抵禦敵進攻四次均被擊退二十四日午前六時起敵又以飛機六架並集中砲火繼續向該

地轟擊步兵藉砲火飛機掩護向該地接近我守備部隊爲第十一團第三營與敵激戰三小時肉搏六七次敵雖傷亡甚衆猶節節進迫至十時許該營官長傷亡殆盡致該地陷於敵手旋我第二師補充團之一部跑步增加向敵奮勇反攻衝鋒七八次激戰至正午十二時將敵擊退遂將該地奪回二十五日敵不時以砲火向該地射擊終日未止二十六日拂曉我第八十三師甫接防完畢敵復集中砲火向該地猛攻工事失其效力陣地附近烟霧瀰漫不能透視敵繼以步兵猛撲經我第四九七團強韌抵抗激戰二小時將敵擊退正午及午後四時敵復猛攻兩次戰况較上午尤爲慘烈激戰至暮將敵擊退惟該高地經敵連日砲擊工事全毀已失效用遂自動放棄

(四)南天門附近高地之激戰 南天門正面自二十一起不斷受敵攻擊其中尤以二十四日下午之戰爲最烈因是日敵攻我左翼之372高地未能得手遂變更攻擊目標於此處午後三時敵以步兵千餘藉飛機戰車掩護向我猛攻我第二師第十一團沉着應戰待敵接近以白刃出與肉搏激戰至四時許我第十一團傷亡頗大而戰况愈趨緊急第七團之兩營用跑步增加士氣頓奮我官兵雖在猛烈砲火下仍能不計生死與敵酣戰至五時四十分卒將敵擊退我陣地前敵屍枕藉我亦傷亡三百餘員名二十五日八時至十時敵復繼續猛攻被我擊退二十八日敵得增援六千餘人砲四十餘門於午前五時集中火力向我南天門附近372高地射擊其步兵以密集隊分三縱隊向我猛衝同時以唐克車掩護騎兵向我左右兩翼威脅其時該陣地已由我第八

十三師接防經我第四九七團及補充團之一營竭力抵抗并以一部由車頭峪抄襲敵背出其不意斃敵甚衆敵陸續增援與我在372高地及425高地附近作殊死戰激戰終日我營長三員均負重傷我陣地工事完全爲敵砲火毀壞故於是晚變換陣地佔領南天門以南六百米達處各高地之新陣地

3 戰鬥之結果 敵自四月二十一日向我進攻經我積極抵抗血戰八晝夜敵損傷之大爲九一八以來所未有據確報由古北口運往承德之屍體及傷兵達百五十汽車之多而在本地焚化者尙不在內其砲彈消耗約七萬餘發計其所得不過八道樓子之四座碉樓及南天門附近之三個山頭似此結果殊出敵預期之外也

三 南天門九松山一帶各陣地之役

1 戰鬥前敵我形勢概要

(一) 敵部隊之增援及彈藥之補充 敵自南天門血戰後知我軍勢不可侮遂盡量增援其第八師團全部及第十六師團一部共七個步兵聯隊均開來古北口方面參戰特種兵增加尤多裝甲車唐克車約百輛重砲野砲山砲共百數十門重轟炸機增加十餘架第八師團長西義一親到古北口指揮其重視本方面也如此至其各種彈藥亦曾充分補充載重汽車三百餘輛四月二十九日起往來於古北口承德汽車道上絡繹不絕并有牛車數百輛輔助輸送其準備之充分也

又如此故南天門九松山間之戰况異常慘烈在抗日戰史中亦佔重要之一頁也

(二)敵唐克車之活動 敵此次作戰其陸空連合戰鬥方式一仍如舊惟唐克車活動爲前次所未有每以唐克車掩護步兵前進繼以裝甲車衝至我陣地後方威脅我側背并斷我後方連絡其影響於戰局至鉅亦敵之致勝主要原因也

(三)大戰前之大小衝突 敵於南天門之役損失奇重四月二十九日後雖停止大規模之進攻而每日仍以砲火向我陣地零星射擊并以小部隊不時向我襲擊四月三十日午後十時敵步兵二百餘機槍二挺向我上堡子陣地襲擊經我第八十三師守兵沉着應戰將敵擊退五月二日午前十二時司馬台口之敵約一營向我第二十五師燒兒峪陣地夜襲經我官兵奮勇擊潰斃敵百餘人五月五日午後五時敵騎兵約一團由南天門汽車道向我逆襲經我砲兵及機關槍猛烈射擊敵人馬傷亡甚多餘衆退去五月八日午前八時敵兵百餘向我間河峪以西北台以北陣地進攻被我第二十五師守兵擊退敵傷亡甚衆

2 戰鬥之經過

(一)第二陣地帶(車頭峪稻黃店湧泉莊上堡子筆架山之線)之激戰 五月十日敵步兵五百餘人向我車頭峪陣地進攻同時敵砲兵亦向我陣地猛烈射擊掩護步兵接近被我第八十三師第四九三團擊退十一日午前一時敵第三十一第三十二兩聯隊向我稻黃店湧泉莊及以

南高地用密集隊夜襲經我第八十三師第四九三團及補充團預爲準備予以迎擊敵死傷極大
二時再繼續來攻復被我痛擊敵傷亡約千五百餘午前五時敵唐克車三輛衝至上店子威脅我
側背午前七時敵飛機八架盤旋我陣地上空往復轟炸彈着處血肉橫飛我第八十三師守備部
隊於此慘烈戰况猶能沉着應戰不稍畏怯午前八時敵砲七十餘門集中火力協同步騎聯合兵
千餘人攻我左翼筆架山陣地我第四九四團奮死抗禦激戰至午團長魏巍負重傷中校團附汪
典稼陣亡士兵傷亡達三分之二補充團自昨(十日)夜以來與敵肉搏多次翌晨復受砲火集中
射擊傷亡亦鉅加之我陣地工事全被擊毀不得已撤至距第二陣地帶後約五里之第三陣地帶
該陣地防務并以第二師更代之

(二)第三陣地帶(西北嶺下會磨石山尙家村新開嶺香水峪之線)之激戰 五月十一日

午後敵乘我第二師佔領陣地尙未完畢之際復大舉向我磨石山大新開嶺香水峪一帶陣地壓
迫并以唐克車十餘輛衝至白河澗附近我第二師拚死抗禦激戰至夜敵未得逞復增加兵力乘
夜猛攻我小新開嶺左翼405.5高地數次衝鋒經我第二師守備隊沉着應戰將敵擊退敵傷亡
頗衆十二日敵又增加步兵約兩團砲兵一團及其所謂滿蒙連合兵四千餘向我全線進攻并以
唐克車及裝甲車四十餘輛衝至下會及新開嶺我第二師之第八團及補充團因奮鬥之結果傷
亡過半其餘各團傷亡亦大遂撤至第四陣地帶固守其時我右翼第二十五師第一四九團尙在

西北嶺下會之口與敵抗戰支持至十二日始撤至距第三陣地帶後約六里之新陣地

(三)第四陣地帶(松樹峪城子村小槽村搖亭南香峪半城莊之綫)之激戰 五月十二日午後三時敵再增加所謂滿蒙兵三千餘人陸空聯合向我搖亭南香峪之綫猛攻重野砲五六十門向我陣地兩翼之南香峪搖亭二點集中射擊唐克車及裝甲車三十餘輛衝過搖亭至芹菜嶺附近向我搖亭側背火力壓迫我第二師竭力拒止激戰至午敵唐克車十餘輛衝至南茶篷我砲兵陣地我砲兵第四團第九連官長悉數傷亡砲被毀四門位置於潮河西岸小槽村之砲兵被敵重砲集中射擊毀砲三門在茶篷以南之砲兵受敵機轟炸毀壞砲一門我砲兵既大受損害而敵之戰車遂愈活躍我第二師南茶篷陣地得失三次團山子陣地敵步兵迭次衝鋒均被擊退敵我死傷甚鉅我第二師因損失過大即以第二十五師向左翼延伸佔領距第四陣地帶後約八里之新陣地第二師撤至王岡峪不老屯之線

(四)第五陣地帶(婁各莊蘆頭莊西方及北方高地太師莊西南高地石匣城永樂莊北端高地大窩舖兵馬營及其東南端高地居連峪桃花庵之綫)之激戰 五月十三日下午一時我第二十五師開始移動第七十五旅仍在城子村小槽村原陣地與敵激戰我第七十三旅向左延伸其第一四六團未及佔領陣地即受優勢之敵攻擊其時敵唐克車已越過石匣鎮衝至山南口附近陣地我步砲兵沉着應戰竭力拒止石匣城內之守兵向敵夾擊敵死傷甚衆午後六時敵砲

兵向石匣城集中射擊將城垣破壞唐克車由缺口衝入步兵隨之前進我守城部隊與之巷戰傷亡殆盡該城遂陷敵手敵乘勝向我山南口附近陣地壓迫第一四六團抗戰至夜間十二時死傷甚大第二營營長何斌負傷石匣城之據點復失不得已退至距第五陣地帶後約六里之新陣地

(五)第六陣地帶(蘆頭莊塔子會博公峪陳各莊王崗峪于台莊禾屯不老屯之綫)之激戰

五月十四日拂曉敵以砲兵集中射擊掩護步兵一團騎兵一營之兵力向我蘆頭莊田各莊塔子會博公峪一帶陣地猛攻戰車二十餘輛在河灘上活動經我第一四五團及第七十五旅之一四九團沉着還擊激戰三小時敵不支向石匣方面撤退同時我王崗峪于台莊禾屯不老屯一帶陣地亦受敵步砲空聯合攻擊甚烈并以戰車三十餘輛向我陣地猛衝經我第二師部隊協同砲兵迎戰敵未得逞爾後敵不時以砲兵向我陣地排擊繼以小部隊向我擾亂我官兵迄不爲動仍固守原陣地

第十七軍各師連日激戰損傷頗大疲勞亦甚亟待休息整理奉令以第二十六軍於十四日夜進入九松山陣地第十七軍除第二十五師以步兵一團擔任石錢峪五座樓之綫警戒任務外餘撤至密雲懷柔間整理補充十五日各師開始移動時當面之敵因我猛烈抵抗損失奇重至此亦無再戰能力故爾後卽無激烈戰事十七日第十七軍復奉令撤至懷柔順義之綫抗日戰事遂告一段落

3 戰鬥之結果 自五月十日正式接觸後迄十四夜止血戰五晝夜第十七軍因受敵新兵器及空軍之損害傷亡約三千餘人惟敵雖獲勝利因我第十七軍步步佔領陣地節節猛烈抵抗故死傷之數亦與我相等在敵認爲九一八以來南天門戰後最大之犧牲也

四 結論

綜計第十七軍自三月十日參加戰鬥起迄五月十九日撤至北平城郊止爲時七十日大小數十戰以血肉之軀當新銳之器雖傷亡萬餘人而所得之代價亦鉅據調查敵軍北六口方面總計傷亡確數達七千餘人其砲彈消耗數達十萬餘發戰鬥之末期敵軍實已力盡精疲而我九松山之殲滅戰陣地構築兩月餘最爲險要尙未利用若非因全局關係則此綫之激戰必能再予敵以重大損失也



↑吳烈士超微遺像



傷兵之運送



金扇一子帶各村庄民衆贈送本慰勞品



田各一帶來民衆贈送本慰勞品



↑湖南山西各器贈送本慰勞品



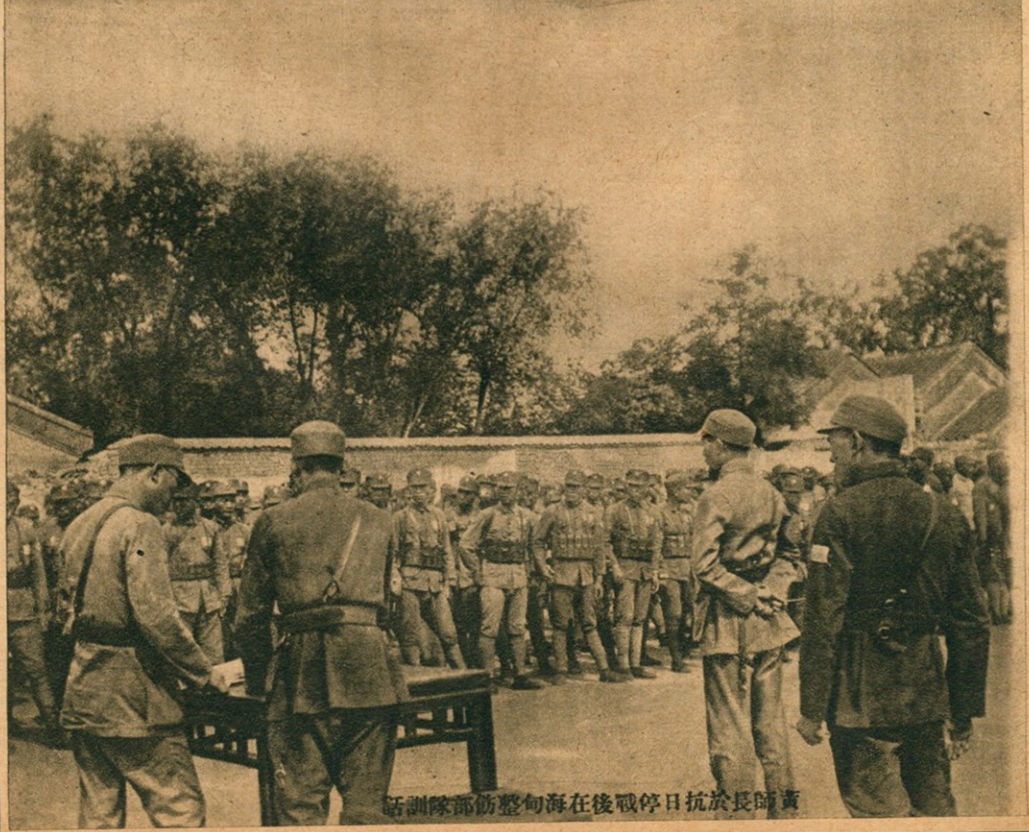
↑本官慰隊在扇子樹民衆

石匣各村左民慰勞本師慰勞

石匣各村左民慰勞本師慰勞
二十四月廿五日 温良作



民間慰勞莊鄉近附



話訓隊部飭整旬海在後戰停日抗於長師黃

