

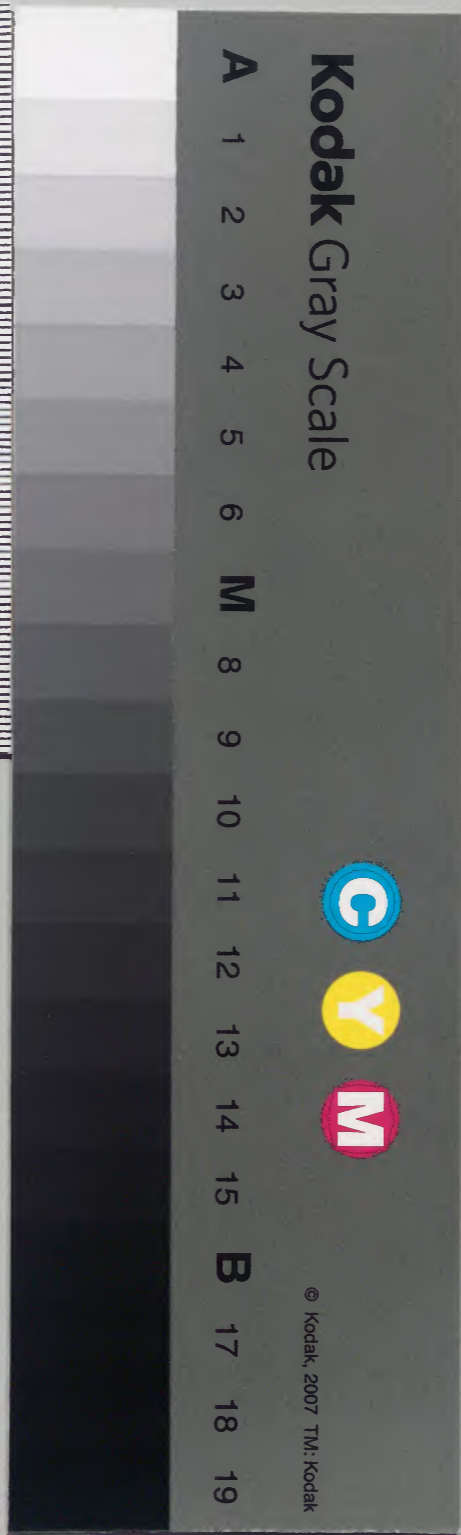
日本書紀私傳

坤

太政官文庫			
	二	和	
	五	書	
	九	門	
	九		
二	八		
冊	架	函	號

内閣文庫			
	一	和	
	五	書	
	九	類	
	五		
三	二		
七	冊	函	號
九			
架			

内閣文庫	
番號	和 11595
冊數	2 (2)
函號	137 89

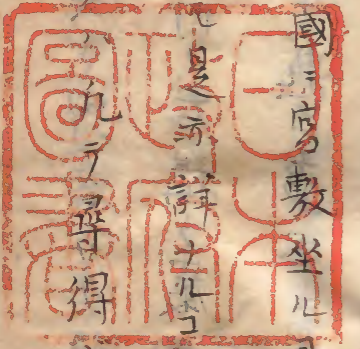
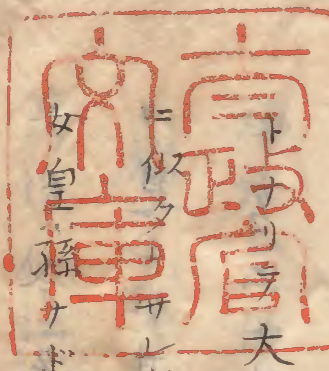


陵墓ノコトハ上代日向國高千穗御宇大御代

明治十御陵



在處ノコト故大... 論シタドモ其御后皇子皇女ナドハハ
抑子ガ考説ノ如クハ高千穗宮ニ次々出見尊ト稱セリ天皇ノ
前後ニ柱大坐シテ其中間百餘歳タマ瓊々杵尊ソ所世治
初代ノ火々出見尊ヨリ次ニ幾柱カ幾世カ經過坐クムサレハ其甲
御ニ經過坐ル皇子諸宮后妃男女玉等ノ御墓モナカ幾許カ有キ是等皆大隅
諸宮日向ノ城内ニ在キ然レトモ先提ノ學者達更ニ此考ヲテハ其意ニテ
尋ラレシ人モ無シテハ自今以後予カ此考ヲ本トシテ彼国内ヲ廣ク尋見ハ
間儲宮ヲ初メ皇子妃夫人ノ類幾許カ經過坐ケム天祖御一代君臣ニ無数
長壽ナリシ由又其中間ニ儲宮ニ數多經過坐ツラム申サド
考ハ神武帝紀傳義ニ委曲ニ注ヘリ考テ曉ヘシ



大和國ニ宮數坐ルコリ以後右々ハ大方ハ其跡尋テキ
辨難少況テ太后康后皇子皇
八カラテ其山明薨ハ事ナシ瀛洲傳ハ

ラネハ今考ベキ由ナレサテ今世邂逅ニ古陵墓ノ壞祭タル
ヲ見レバ其内ノ石構ノ嚴重ナル或ハ宝玉カ劔陶器何タル
ト多出ルナド熟考思ニ上代儒風ノ未渡来ザリシ世ハ殊ニ
葬礼ノ儀陵墓ノ制最壯觀ナリシコト知ヘレ其ハ今現ニ
神武天皇以来ノ古陵墓ノ形容ノ太ク高ク嚴重ヲ見テモ
推量奉ルベシ抑漢土ノ教渡来テ後漸々儒ノ礼制ヲモ難ハ
用ラレシニヤ既ニ大寶令ノ頃ノ制スラ今ハ詳ニ知難ケレハ況テヤ
明宮御宇以前古陵墓ノ状ナドハ何ニ據テカ推テモ知ベキ
トハ唯上代ノ陵墓ノ偶ニ壞祭タルヲ看テ思フヨリ外ナクナム
サレバ上代ノ制ハ甚々嚴重ナリシコト思居ヘレ其ハ檀原大宮
宮以前ノ陵墓ノ外攝
ノ大凡ヲ看ラモ知ヘレ

按ニ明宮御世ニ漢ノ文字ハ渡来テ其始ヲ
唯文字知ラム爲ニ經書ナドモ讀習タ外ニ朝廷ノ儀式天下
ノ治教ヲドニ彼國風ヲ移用スルコトハ更ニ無カレシカニ葬
儀陵制ナドハ猶本ヨリノ古風ハ隨ニニ數十代ヲ歴シナリケリ
カクテ御世々々ヲ歴ルニ上ニ天皇諸皇子執政大臣司職列國ノ
國造ナド次々思カニ儒風ヲ學心得テ以後ニコソ漸々朝野ノ廢
事ノ上ニモ端々習用ラレシコトノ出来ニケレ大概儒風ヲ用ヒ
初給シハ伊波社之舊粟宮石上廣高宮ナドノ頃ヨリヤ楯物
ノ端ニハ移シ初行ハシケリ高津宮ヨリ上下推並テ儒風ヲ用レシト思
其後仙法入来テ彼教ハ未弘通ザリシ間ヨリ儒風ハ全ク不行

ハレケレ 此ハ陵墓葬儀ノ制ニハ此ス葬事ニ通ルヘシ 穴悲カモ慨シカモ如此儒風ヲ習効

シヨリ後イワトナク人情誠実ヲ矢七陽ヲ偽リ餘ルコトハ

專トナリテ遂ニハ此陵墓葬儀ヲ輕薄ヲ善トスル事トハ

ナリケルヨ 合ノ行ハレテ頃ヨリ多ク上 況テ仏法ヲ信用ラレ、世トナリ

テハ云モ更ナリ 古ノ礼制ハ廢レ初ニケル 上宮太子薨我大臣等仏法ヲ信初ツレト未タ深ク其法ヲ

制ナトノ莫ニ 用行ヒタルニハ非ス唯信用セ初タルノミナリ 況テ葬儀後墓

ヨリ稍輕薄ニコソナリ又レ全ク上代ノ凡ヲ停廢ラレシニハ非リシヲ

仏法ノ行ハル、世トナリテハ淺間敷悲キコトノ限ナリケリ嗟哉天

皇始方遺 詔曰文存亡天地之定數物化之自然也彼朝死父

葬宜作棺不厚而覆之以席約之以黑葛擇山北幽僻不毛地ヲ

其葬限不過三日夜刻行葬地後者不過二十合トアツテ 此御代ニ始テ荷前

後ハ益甚クナリテ遂ニ淳和天皇及テ其孫モ皇火御體ヲ燒ケルサ

ヘアルニ其御骨ヲ粉ニ碎テ大原野西山嶺上ニ賜_レ散_ル山陵ヲ必_ニ

起_ル給ハズ穴恐キカモ忌々シカモイカニ感_ル坐_ル御遺_レ詔ニハアルトモ_ニ天

津_ノ神ノ御子金_ニ掛_テ天_ノ看_マシキ_ニ御所_ヲ為_リケリ如此在_ル御意ノ大

御心_ノ未_ダ蔓_ルテ遂ニハ上代ノ嚴_ニ座_キ陵墓ノ跡_ヲ方_ナク_テ祭_キ崩_ルサルハ

ヲモ事_トモ爲_シ坐_サス如ナリ行_テ先_ノ皇_ノ威靈_ハ大_ニ御_ニ幸_ニ福_ヲ薄_クテ

キツ、皇威日ニ衰坐_レハ穴恐_キト此等ノ由ニゾ有_ルケテ_シサ_テ座_ハ

仁明文徳清和宇多醍醐イツレテ皆隨_テ詔_ニテ葬_儀ヲ薄_クシ山

陵_ヲ起_テ委_テ國_忌ヲ停_メナ_ト爲_給テ賢_キ事_ニ思_ヒテ益_ニ遂

ハ近世に至ラハ最モ畏ク唯假初ノ石ノ十三重塔トカヤ云物ノ建
建オカレテ太后康后諸皇子以下ノ御墓ハ更ニ有カ無カ有伏カ
ルハイカニトモ祜ヘキ語モナク悲トモ慨シトモ嘆ニ逼リテ唯涙
ノ流ルミゾカレ近頃ノトモ恐キ大御葬ヲ次ニスルコトハ停止
ニタレト猶マカヌコトハ多キガ志アルモノハ慨歎アリケル又葬ニ
鼓吹アルコトハ天津神代ヨリノ故事ナルヲ是モ仁明天皇ノ遺
詔ヨリ傳テ登ラレ初ニキ尚昔淳和天皇ノ大御惑ノ御時中納言
藤原吉野卿ノ諫止ラレシモ宜ナリケリ蒲生氏カ山陵志ヲ葬
祭礼之大徑也是而明壞宜國亦從衰也吉野中納言言不納
于載遺憾ト云カ實ニ然ルコトナリサテ古陵墓ノ在處ソコトハ

松下氏ノ前皇廣陵記刊ハ次ニ記テ是レモノ多シ大和志五畿内志
其外蒲生氏カ山陵志ニ天皇ノ御陵ハ之ニ限テ公否ト見テ便宜キ
事ニナム

○喪葬令云凡先皇陵置陵戸令守葬廢戸令守者十年一厲兆
域内不得葬埋及耕牧推排トアリ後世亂世ノ間古陵墓ハ大
方皆荒極サレテ偶遺在セ多ハ田宅ノ地トナレ可悲ハ甚キモノ也
二過タル味ナシ又同令云凡喪葬不能備礼者責得同賦賦不爲
同造トモアリ又云凡墓皆立碑記具官姓名之墓其内又凡親王
一品方相輜車方相トハ能ハア蒙テ葬テ金ノ四目玄衣朱裳ニシテ執
戈揚楯テ輜車ヲ道ナク者ヲ云輜車トハ葬車ナリ各一旦鼓一百
面大角五十口小角一百口幡四百竿金鉦鑼鼓各二面楯七枚發衰

陵式ニ凡毎年十二月奉幣諸陵及墓云々 幣中物並祭遣式等
詳ニ見ユ今ハ其者 其領

幣之時中詞陵稱獻出墓稱申出ト云又凡諸陵墓若毎年

二月十日若遣官人巡檢仍当月一日録名申出者其北城垣溝若有

損壞者令守戸修理專守官人巡加檢校トアリ凡諸陵式ニ載ル

トコロノ陵七十墓四十七アリ

○古ヨリ御陵墓ノ外ニ祠廟ヲ建テ崇奉リシモ稍古コト見ユルヲ

其ハ何世ヨリ始ルト云コトモ定メ知難シ大方ハ神武天皇以前

ヨリ有来シ習トゾ思ハル且今世其陵處ニヤガテ祠ヲ建テ祭ル

ルモアルハ稍後世ノ事ナルヘシ古ニ廟ヲ建ツルハバ御陵墓トハ

別ニテ有テラシ ○ケテ因ニ定メ云ヘキ度アリ御皇國ノ礼法ハ後時ナリ
シテ葬スル時ニ共亡者ハ衣服調度ニ及ハス其ノ器物ニ

至ルテ心ノ限リ取メモノズベキ事マタ其墓墓ハ其神視ノ往處ナリハ其宗
祭供給スベキ事或ハ家ノ内又ハ外ニ祠廟ニテモ建テ平日朝暮拜祭リ酒飯珍
菓珍肴モ心リ及フタケ供給トスルヲモ皆我神ナカラナル本教ノ礼典ニテ是則
吾人モ死テ幽府ノ境界ニ入テモ其神視ノ歡喜ヲ享入ヘテ所謂ナドハ紀中ニ往
云ル赴又ハ彼千世乃任處ニ附テ人々ト論ヘル書トモニ詳ニ辨ヘオキタレハ其等ヲ
合看テ熟心得ナハ葬礼ノ疎畧ナルマシキ 理リ墳墓祠廟ノ崇スヘキ赴ハ亦
ノワカラ辨ヘ悟
ラルヘキナリ

○神代文字 神代文字ニハ
神代文字ニハ

神代ニハ文字ナシト云説ニ舊キ説ニテ齋部廣成古語拾遺ニ云ル

如シ然ルニ同正通ハ神代口訣ノ序ニ神代文字者象形也ト云ルハ彼

家ニハ神代文字有ル由ニ傳説ナリサテ故翁モ神代ニハ文字

ナシト云説ヲ用テラレテ今ハ古字ノ徒大方ハ然心得タルニ近頃篤胤

古史微ニ神代文字ノ論ト云一條ナリ其論實ニイハレタリ今按

漢文字體ノ如キ物コソ無カリツラメ其世ニ人ノ物記スハカリ物
ナドカハ無カルヘキ皇国人ノ音モトヨリ五十アルハ其五十八カガ
音ノ差別ヲ示スベキ國ハ必以有ヘキコト何カ疑ハム能ハズ平ニシテ
思ヘレ此支ハ今モ猶我後ノ人モ信テ難ル説ナレド更ニ疑フマ
キコトナリ故ニ今此ハ別ニ其説ヲ出サズ彼論微ノ首卷見テ其説
ニ從ヘレ但欽明帝紀ノ本注ニ帝王本紀多有古字云々トアル
文ヲ論ヒテ篤胤ハ古字トハ神世ノ文字ヲ云ヘリト云信友ハ漢ノ
古字ナリト云リ漢古字ナラムト云ニ通リ聞エタルコトニテ其
ハ當時阿直岐王仁ガ教授シ文字ノマニテ秦漢古隸體ハ如キ
古代ヤジ多在ツラム然レドモ今予ガ見コトニテ此古字對ナルハ全篤胤

ノ説ノ如ク神世ノ文字ノコトナルヘシ是ヲ此ニ古字ト云ルハ天武帝紀
ニ更肇得道新字四十卷トアル新字ニ對テ正代ノ文字ヲ古字
トハ云ナルベシ然ルハイカニト云ニ漢ノ古體字ノコトナラムニハ撰集之
人屢徑遷易云々ト云文穩ナラズ抑其始神世ノ文字ノ一字一言
ノ文ヲ一字多義ナル漢古體字ニ轉レテ記レ傳ヘ来ラムニハ
信ニ多分ノ卷差モ出来ベケレドモ既ニ漢字ニ写テ後ハタトモ
其漢字ニ次ニニツ、其跡ハ易来スルトモ其始我國ニ書習
コトハ大方漢隸以來ニテ楷書ニナルマデハ假令舛雜セムトモ
然バカリ前後次第差スルホトノ差ハ出東マシキナリ本
ヨリ大ニ篆以上ノ體ヲハ皇国人ノ書傳フベキニハ非ス阿直岐王

仁カ教初レナレバ古トモ漢以來ノ字體ニコソハ有當世ニ用ルル其體ヲ除テ稍古

キ字ヲ読習ノハキニ非ス明宮御世ニ始テ渡來リテ論語十字文ハ必奉篆本テハ有ヘカラズ先ハ漢隸ニコソ有ベケレ但ニ韓ニ漢字ヲ傳シモ皇國ト大凡

同レ頃サレバ今熊臣ハ篤流ノ説ヲ可ト寫ヘリ其并大方然ルヘキ

説ドモナリ又右ノ欽明帝純ノ注ニテ此紀ノ凡例モ如ク見ヨト云ル信

友ノ説ハケニサル説ナリ近頃平田氏神字日文傳ト云テ著シテ彼神代文字ト云傳ハ四丁七字ヲ論定セラレタリ然モ然モ有ベキ

併考ベシ

○音聲附言語

人ノ音聲ハ萬國皆同ジキ物ナリ然レトモ其音聲ヲ言語ニ用テ

ニ至リテハ其用テ音聲ト用ハヌ音聲トアリテ然又其音ニ自然

ノ清朗ナルト渾濁ナルトアリテ譬ハ清水ヲ見ルト泥水ヲ見ルト

如ク萬國各少ク異ナルコトアリサニ皇國人獨リ天地間ノ純正清

雅ノ音ヲ生稟ウレツキタルモノナリ我友今井中ガ異文解ト云物ニ我國ハ天地正帶中ノ

正帶トハ北緯三十度ヨリ四十度ノ間ヲ云此ニ清ル地ハ寒熱中正シテ氣候平和ナリ皇國ハ

此間ニ當リテ然モ東西ニ長ク南北ニ狭キ故ニ東奥西肥ノ地ニ至リテモ氣候サハニ

異アラス此故ニ音聲ハタ異ナルコトセシ故翁ノ漢字三音考ヲ皇國之正音

ト云條ニ皇大御國ハ天地ノ間ニアラユル萬國ヲ御照坐ス天照大御神

御生坐ル本ツ御國ニシテ即其御後ノ皇統天地ト共ニ勤ナク無窮ニ傳

ハリ坐テ十萬代マテ天下ヲ統御ス御國ケレハ懸マタモ可畏天皇ノ尊ク坐

スコト天地ノ間ニニツナクレテ皇國ノ大君ニ坐マセハ異國々ノ王等ハ悉ク名

臣ト稱シテ吾御國ニ服事ルヘキ理リ著明レ然ルヲ禍津日神

ノ心ニヨリテ此理蔽ハレテ未ダ顯シク世人ノ必皆外國藉ニ眩或

セラレテ 是ヲ悟ルコト能ハズイトモ悲キワサナリテクサテ如此
尊ク美ヲ國ニ上タル 御國ナルカ故ニ方位見美國ノ初ニ居テ人
身ノ元首ノ如ク美物モ事モ皆勝レテ美キ中ニ殊ニ人ノ聲音
言語ノ正シク美^ノタキコト亦^{ハルカ} 雙^ニカ國ニ^{コカリ}優 其音清朗トキヨク
アザマカニシテ譬ハイトヨク晴クル天ヲ日中ニ仰キ瞻ルカ如ク
イサカカ墨ナク又單直ニシテ迂曲ルコトナクシテ真ニ天地ノ
間ノ純粹正雅ノ音ナリサテ其古言ノ正音ハ唯四十七ニシテ
ヤ行ノイエトワ行^ハウトラカ^レハ都テ五十ナリ 是^ニカノ行^ハサ
ノ行^ハタノ行^ハハノ行ノ濁音合セテ二十ヲ加フレハ都テ七十ナレド
モ濁音ハタゞ清音ノ變ニシテモトヨリ別ナル物ニ非ル故ニ皇國

ノ正音ニハ是ヲ別ニハ五テズ清音ハ撰スルモノナリ 一音ニ言ニ濁ル例ナク
又二音三音ヲ合セテ
ハ^ニ言モ首ヲ濁ル例ナレバ濁音ハタゞ其中下ラニアリ然ル
上ヘ他ノ言ヲ連テ合セテトキハ首ヲモ濁ルコト多シ サテ其五十ノ
音ハ 縱ニカツ横ニ十ツ、相連リテ各縱横音 韻調セテ 乱ル
コトナク其清朗ナルカ故ニイサカカ相涉ル混ラハビキコト
モナク一ノ音ニ平上去ノ三聲ヲ具シテ言ニ隨テ轉用ス又五十
ニシテ足ガル音モナク餘レル音モナキ故ニ一ツモ除クコト能ハズ
又一ツモ添ルコト能ハズ凡ソ人ノ正音ハ此ニ全備セリサレバ此五
十ノ外ハ皆鳥獸ノ聲ニ近キ者ニシテ 溷雜不正ノ音ナ
リト知ヘシ然ルニ外國人トモノ皇國ノ人ノ音ヲ聽テ東方ノ
國ナル故ニ音聲耳ニ未タ聞サルトゴロアリサト云ノルハ各其

国、音鳥獸万物ノ聲、漢、國字多、過テ音不足、事、皇國ニシテ漢字音ノ
始、漢字音撰者、吳音先定、コレル事、漢音定、コレル事、皇國漢、吳音
ノ論、博士ヲ置テ字音ヲ正サレシ事、此方ノ字音、誤無キ事、皇國字音ノ
拾、漢國ニテ漢音、吳音ノ事、今ノ唐音ノ事、唐國音韻ノ事、四聲ノ事、
音、釈、呼、法、ノ事、音、使、ノ事、以上ノ論、具ニ三音考ニ見ユ、凡テ音韻ノ辨、正ハ
此書ニ盡タリ、能ク讀ム、得ベシ

抑、漢土、天皇、西洋、諸國、凡テ、美、邦ノ音聲、言語、各、イ、サ、カ、ツ、ノ
優者、ナキニ、非、ス、上、ニ、其、中ニ、獨リ、卓、越、テ、天、地、純、粹、ノ、正、雅、ナ
ル、音ハ、皇國ノ、音ニ、シ、レ、テ、其、餘、ハ、外、國ノ、抑、並、テ、濁、難、不、正、ニ、テ、
所謂、鳥、獸、万、物ノ、聲ニ、類、セル、コト、実ニ、故、翁ノ、授、ノ、如、シ、是、特ニ
何ノ、所以、ゾ、ヤ、夫、我、皇國ノ、音聲、言語ノ、本、原、ヲ、傳、尋、ル、其
本ハ、天津國ノ、言語、音聲、ヲ、傳、ハ、夫、タル、故、ナ、ル、ガ、故、ナ、リ、如、ク、
其、天津國ハ、シ、モ、託、紀ノ、古、傳、及、ノ、如、ク、彼、混、成、ナル、一、物ノ、清

明ナルモ、其、明、騰、テ、天、下、ナ、リ、其、即、天津國ナ、ル、其、國ハ、本、ヨ、ク、
清、明ノ、質、ヲ、冠、コ、ト、ハ、論、ナ、キ、ウ、ハ、火、魂、神ノ、登、リ、テ、香、山ニ、燃、
著、居、坐、シ、猶、其、か、上ニ、天、照、太、御、神、サ、ハ、常、任ニ、所、知、食、無、
上、至、尊ノ、勝、國ナ、レ、バ、彼、土、ハ、其、國、カ、ラ、萬、清、明、ク、テ、人、ノ、音、聲、
言語ノ、ミ、ナ、ラ、ス、万、物ノ、音、響、ヲ、テ、モ、濁、レ、ル、音、ハ、絶、テ、更、ニ、
ミ、レ、ク、コ、ソ、思、ハ、ル、レ、サ、テ、皇國ハ、彼、鹽、許、袁、宮、許、袁、宮、庭、畫、鳴、浴、ハ、ル、
時、ヨリ、浮、暗ノ、如、ナル、物ノ、疑、域、在、國、地ノ、中ニ、正、ク、天、ト、相、對、シ、
帝ノ、地ニ、シ、テ、ハ、一、地、球ノ、頭、首ノ、處、ナ、レ、バ、萬、ノ、事、物、大、方、天、ト、
等、シ、ク、通、ヒ、テ、ハ、有、ベ、ケ、レ、ド、鹿、巢、蚊ニ、本、ヨ、ク、地球ノ、中、ナ、レ、バ、其、疑、
成、シ、ル、初、日、リ、少、ハ、濁、シ、ル、音、聲、
此ハ音聲ノミハ限スト、今ハ、
姑ク音聲ニ就テ云リ、且相混

ラズラハ得アルマジキ理ナリキハ甚モノ、深ク考思ニ
辨懐ベケレ如此テ近キ朝鮮漢土ヲ始四方ノ邊陲ナル諸
蠻夷又所謂根底国又彼夜見国ナドハ必重濁ル国地ニテ
凡テ万物モ事モ音聲モ皆濁雜不正ナルベキコト是亦其
始ヨリ然ナクテカチハザル道理ナリケリ凡テ音聲再ハ自
然ト其凡土ニ依ル物ナルコト右ニ云ル道理ヲ考テ万事ニ
推及シテ辨懐ベレ是漫ニ我国ヲ思負ニテ彼寒熱帶ナドノ
理ヲ以テ云類ニ非ス穴恐皇国ハ最初ヨリ天津国ト親シク
相離レヌ幽理アル国也ナガラ猶天津国ニハ遙ニ寄リテ有
ベキ如此ラ太古ニ二尊ノ国土産出坐レテヨリ進テ後本ル天

祖降臨ノ時代マテノ言語音聲ハトト之始オキテ論ハズ此天
地月星ノ世界今ノ現ニ成定ル期ニ天祖天降来坐也ハ其時
此国ニ天降来坐ソル主トスキ天皇又大臣降来カテ前津
君達ナドハ男女トモニ彼天津国ニテ生育坐ル神人達也
其言語音聲モ皆天津国ノ隨ニシテ其ハ必ス清朗明亮ノ
正雅ノ音ナルベキコト右ニ云 赴ヲ思ベレサテ其正雅明亮ノ
天津国音聲
但芝夏此国エノ考考モ其本エハ二尊ヨリ
出ツレバ是又天津国ノ音聲ナルト論ナシ 言語ヲ次々ニ云
傳字習テ其国エニモ轉リ弘コルニ因テ此皇国ノ宮凡言ハ皆
天津国ノ言語ノ移リ来レシモノニ有ケルカテ其天津国ハ
右ニ云如ク清朗本質ナル国ニテ其神人達ノ音聲言語ハ

濁レルコトハ露間モマゼラズ凡テ皆清音ニテゾ有ベケレハ其國
土ニ移来テモ宮凡言ハ皆ハ清言ソ本體ニテ濁音ハ更ニ無ク
備ハ運聲活用ノ使オトニテ濁レル氏所謂タ清音ノ教ニテ
其初ハ數千言ノ中ニ僅ニ一ツツ出来ケム
然レドモ皇國ハ地球ノ元首ノ地ニテ殊ニ上ニ
モ云如クニ尊ノ言語ヲ本原トスレハ彼外夷邊陲ノ國々トハ遠ニ異ニテ天祖以
前ノ國音モ清音ノミ殊ニ多く在リケムハ彼天津國親シク相通ル深キ由
縁アレバナリ外夷邊陲ノ國々ハ本ヨリ二尊ノ生坐ル國ニ非ズ且潮沫ノ疑成
レル國地ニテ始ヨリ音聲ノミナラズ多ク物皆濁雜不正汚濁ノ水ニナル
コト其初發ヨリ然ルベキ所由ナルコト右ニ云ル天地月星
ノ世界成立ノ理ニ依ルモノナリ 天祖降臨ヨリ神武
天皇即世マデ一百七十九萬二千四百七十餘歳ノ年序ヲ歴テ漸ク
天津國ノ隨ナリシ清朗明直正雅ノ音聲ノニモ必ク少ハキ團
水土自然ノ清濁相交レル音聲ノ質モ稍顯ク出来タ

ラム然ル上ニ其拔尊の定也字ニ至テ外ニ其ノ書藉トモ誦
カ初給ヒレハ皇太子ゾ權輿ニテ
先是遠キノ民トモバ塵ニ外ノ人トモ言
間道ハ又者モ有ツラム日等ハ凡テ
ノ言語音聲ニ移ルハカリノ
事ニハ有ヘカラズコソ 彼外國凡ノ殊教 歟古不正鄙俚ノ音
ハ先大宮ノ裡ヨリコソ雜リ初ケレ此時マデモ從地下ノ俗間
ニハ必返リテ止代リ隨ニ唱来ル清朗ノ音ノミゾ多在ツラム然
レドモ既ニ大宮人ヨリ始テ然ル不正音ヲレモ習取初給ヒレ
カバ下カノ者ハ其ヲ返リテ宮凡タル正音ナラムト思テイカデハ
其音聲ノ言語ニ習ハムトコソハ爲ツラメ
假令バ今世ノ百姓等ニテモ
其凡ハノ言語ヲハ但シト思
セテ平カニ理リモ知ヌ字音語
ナト端々學唱テ推考ヘテヨ 是亦然有ベキ物ノ勢ナリケリサレハ
世間ニ平生ノ言語ニモ歌詠ニモ漸ク濁音ノ多出来ヌルハ必ハ明

空 御世ヨリゾ 芽シ 初ツラム

又思之是是既ク筑紫ノ偽僑者ノ漢國ニモ

外国ノ音語ヲモ聞習ツ、遂ニハ皇國ノ言語ニモ端々移リ初ケムコトモ有ヘシ
倘然モアラバ菟道雅即子皇太子以前ニ民間ハ稍芽シ初ケムコトモ亦知
ヘカラズ此事ハ何レトモ決テハ云難ケレト何レシテモ外國ノ音聲言語ノ難
サリシ以前ヨリ皇國ナカラノ言語ニモ活音モ少ハ混リ在リケムコトモ云如シ
サルハ二尊ノ天瓊矛モテ搔城給フ形容ヲ塩許袁呂許遠呂途畫鳴而トア
ル許袁呂ノ音ノ音 既ニ活ヲ生スベキ芽ナルコト 深ク考ヘ味ヒテ悟ベシ此
事等閑ニ思ヒテハ 得難カルベシ

濁音ハ辞ノ活用連考ノ便ニ之出ヌ 初テ是皆清音ノ變

ナルノモ本ヨリ 濁音ハ無シトイヘトモ既ニ上代ヨリ如此活用連

考ノ便ニツキテハ濁ラサルコトヲ得ザルモ又是其妙用ナリ

サレバ近頃平田氏モ古言ノ通工雅キモノヲハ姑ク清音ニ呼試シハ

其語意ノ融通エルコトアリト云レキ是活音本テ濁ルハ未カニ故ナリ

○音之出所附 雅語俗語轉音

我友今井中云又ノ言ハ五ノ一音ニ發ッテアイウエオハ五ノナルニ

イウノ二音ヲアイウエオニ重テ後ワ井ウエオニ

ユエヨノ十音ヲ生ズア行ノウワノ二重リテフノ音ヲナシ

此フヲアイウエオニ重テハヒウエホノ音トナル是ヤ

テハ喉ノ聲ナリ然レドモハヒフエホニ至リテハマヤ、唇ニ轉

此ハヒフエホヲ濁シホ尊唇ノ音トナル是ヨリマニムメモ

ノ音ヲ出ヌマニムメモ古ニ轉リテナニヌネノトナル此古

ヲ延シテタ子ツテトカニツテドノ音ヲ出シ約メテラリ

ルレロノ音ヲ出ヌ其ヨリ齒ニ轉リテサシスセソサシ

スセゾト成リ牙ニアタリテカキクゲコガギクケゴニ

終ル上古ハ常ノ言ニ此七十ノ音バカリヲ用ヒテ外ノ音
ヲバ用セザリシヲ漢文字ヲ傳ヘテヨリハヒテハホノ半濁
音トムヲ轉レテシト云コト、キレキニヒミリヲヤヨニ重
ネタルドクヲワニ産ネクルト此二十八ノ声ヲ増タリ是ヲ
本ノ七ナニ合セテ九十八ニナリタルヲ今ヤ行ノイエワ行ノ
开ウエヲ此六ヲ常ノ言ニ用ハネバ是ヲ除キテ九十二ノ言
語ゾ常ノ言イ談ニ用フルトコロナル又雅語トハ上古ノ
純粹ノ言ヲ云ナリ俗語トハ常ニ用フル言ヲ云ナリ雅
語ニ雅語ノ格アリ俗語ニモ亦格ナキコトヲ得ズ能雅
俗ノ語格ヲ辨ヘテ選ヘテ選ム時ハ今人俗語悉ク

上古ノ雅語ニ合ヘルナリ歌文章ニハ又雅語ヲ用フヘシ
俗語ヲ雜セシハ其體卑賤ナルナリサテ雅俗ノ分ヲ知
ラムトナラバ先轉音ト云コトヲ辨知ベシ轉音トハ
上古ハハヒフヘホニ云レコトヲ今ハワ井ウエヲニ轉シテ云
類ナリ轉音ノ起リレハ朱雀村ヒノ頃ヨリ事ナ
ルベキ考アリ事長ケレバ今ハ云ハズ轉音ニ又轉音ノ
格アリテ妄ニ轉スモノニハ非ズ假令ハ京人ハ正シクアカサ
クナニ云言ヲ関東人ハエケセラネニ轉シテ歸ヲケヘル大根
ヲイコト云如シ是モ一律ナリ今世轉音ハ文字ニハ書ズ
本音ノマニ書テ讀ムニバカリ轉音ヲ用フルナリ是ニヨリテ
轉音ナルコトヲ知ヘシ是モ又格アリ言下ニ属テ活カスルハ

ハビ^ハフ^ハホ^ホヲ^ヲワ^ワヲ^ヲウ^ウエ^エフ^フニ^ニ轉^ニテ^テ云^クナ^リ又^クア^カサ^タナ^ハマ^マヲ^ラ
 ワ^ワヨ^リム^ト出^ル音^ヲオ^コソ^トノ^フム^ユル^ウヨ^リオ^ト出^シテ^テ
 云^{アリ}又^ウク^スツ^ヌフ^ムユ^ルウ^ヨリ^ルシ^ト活^ク言^フエ^ケセ^ル
 テ^ネヘ^メエ^レエ^ハ轉^シテ^云ト^先此^等ナ^リ
 ノ^コト^ヲ會^得シ^タラ^ムニ^ハ字^音ト^本語^トノ^分テ^ヲ知^ベシ
 是^ハイ^ト知^易キ^コト^ナリ^彼キ^ヤナ^リト^云ハ^皆字^音ニ
 シ^テ雅^文ニ^用難^シ雅^文ニ^用フル^トキ^ハ是^ヲ正^音ニ^轉シ
 テ^用フル^ナリ^是亦^格アリ^キヤ^シヲ^カサ^タニ^轉シ
 キ^ヨシ^ヨヲ^コソ^トニ^轉シ^キユ^シユ^ヲク^スツ^ニ轉^ス
 が^如シ^是ヲ^例ニ^シテ^餘ハ^准知^ベシ^ト云^リ
 此^説ハ^未ダ^盡ザ^レド^モ
 簡^約ナル^ヲ以^テ

此ニ抄
 出セリ又地名ニ字ニ音轉用ニ格ヲテ故翁リ轉用例見ベシ
 尚次ノ條トモ
 合考テ曉ベシ

○假字用格附表
 波定格
 言活用轉訛

今假字用格ト云ハ漢文字ノ音ヲ假ラ皇國ノ信語ヲレ以テ

云リ其法ニ種カアル中ニ先神代ヨリ應神天皇以前迄ノ

記ニ狀ハ神代ノ文字ニテ一音一文字ノ目標ヲミナルベケレバ

此事上ノ神代文字ト
 アル條ノ誤合考ベシ
 大抵今ノ俗間ノ伊呂波書ノ如クナリシヲ云

如此テ漢文字渡來テ其文字ヲ學初シ後ハ神世以來ノ

一字一音ハ歌ニシテ遺リテ彼一字多クナル漢字ヲ於音ク

便更キコトニゾ我モ人モ習ヒ書ケム其ニ依テ太古ノ文字ハ

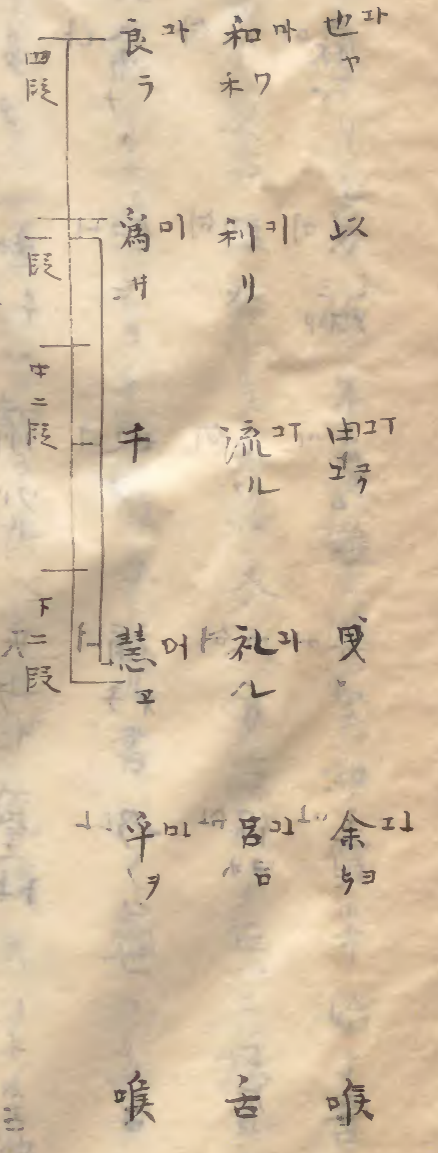
遂ニ聲失ツルナリサテ其哥ハ一音モ差ヘテハ物スマレキ故
漢字ニ轉シテモ從來ノ凡ク隨ニ先キ音ニ一字ツ、理ラ書シ
ルシケム今世古書ニ歌ヲ書タル體即此ナリ抑今ノ心ニテ
ハ上代ノ如ク世一字ノ歌ヲモ全ク一音一字ノ假字モテ書ムコト
ハ犹便利宜カラズ今世ノ如ク草書ハ一字多美ナル文字ヲ
借テ處々其處ノ赴キ依テ書難ヘ又其辭ノ活用トコロハ
赴キ後ヒテ一音一字ノ假字ヲ交ヘ書ク時ハ自然ニ大御國ノ
風ナル一箇ナノ書法トナリテ我天竺蠻夷ナドノ更ニ掛ケテ
モ及バ又微妙ノ便宜キ書法トナレリ此書法ノ起元ハ
既ニ万葉集ニ又エテ其以テヨリ書習タルコトナリ此レドモ
平假字ナ

カリレ代ニハ凡テ楷書ナリシ故猶今世ノ便利ナル及バ今ハ是ヲ草書平假字難リモ走リ書マテ
ナリサテ又其一音一字ノ假字ヲ書クニツクテハ所謂於羊衣倍
以爲知志須都ナドノ如キ音ノ近似テ言ハ異ナルガオホカル
多ク在テ
能ク其本語ヲ辨ヘテタビ一音モ誤セテキコトナリ是ヲ
假字用格ハ法ト云リ抑上代ノ人ハ此假字ノ法ト云定ハ
無カリシカ爾自然ニ其詞ヅカヒ正ニクテ其用フル假字ノ
音モ物ヲ差ハサリシヲ世ノ降リ行マニ彼漢文字ノ音ヲ
多ク混雜系テ本ヨリ清朗ハ卑直ノ言語ノ漸々ニ抑曲リ初テ
轉音サヘ出来又レバ是カ假字ト本語ト差九八源トナリテ
此七八百年以來ハ大方ノ雜言スラ誤差名々安ラ古心ノ書

アヘルコト、ナリシヲ近年頃難波ノ契沖僧等始テ古字ヲ
 開キテヨリ次々改正シテ今ハ又大方古代ノ正ニ帰レル如シ
 サレハ此假字遺ノコトヲ教示タル書人ヲ世ニ多ケレバ
 其見テモ先一箇リハ知ラルベケレド其精キコトハ彼所謂
 五十連音圖ヨリ學明メテ熟悟ベキコトナリサテ又其
 表波ノ定格又凡テ言語ノ活用
所謂六種
活轉 ナドノ義ニ故
 翁ノ詞瓊緒活用抄春庭ノ詞ノ八衢ナド能ク辨ヘ
 シ古言ノ活用ヲ知ラズシテ古意ハ難難カルベシ我本
 教ラ字公トナラバ先此裏ヲ明ラムベキコトゾカシ然ルニ
 我古道ハ學者且尔衰波假字用格ハサテ瓊緒等ル

五十連音圖附傍假字通正辨似用意
 〇

麻	八	針	奈	多	并	加	阿
マ	ハ	ナ	タ	ナ	ナ	カ	ア
美	比	仁	知	之	幾	伊	伊
ミ	ヒ	ニ	チ	シ	キ	イ	イ
三							
御							
公	不	叔	州	須	久	宇	延
ミ	フ	ム	ツ	ス	ク	ウ	ヒ
女	へ	補	天	世	氣	於	於
メ	ハ	ナ	テ	セ	キ	オ	オ
毛	保	乃	登	曾	巴	於	於
モ	ホ	ノ	ト	ソ	バ	オ	オ
唇	唇	唇	唇	唇	唇	唇	唇



○アハ正ハ作ベシ所字ノ傍ナレバナリ○イハ伊○ウハ宇○エハ江土ノ訓ヲ取ルナルベシ片假字ハ訓ヲ取ルカ○ツハ州音都見親ト士清云リ或人ハ川ト云リハ左字ナラム○シハ之○スハ須古ルトモ作タリ○セハ世○ソハ曾○タハ多○ナハ知又ナ字ノ訓ヲ取ルカ○ツハ州音都見親ト士清云リ或人ハ川ト云リ○テハ天○トハ止ノ訓ナルベシ○ナハ奈○ニハ仁○ヌハ奴○ネハ補又子ト作ハ後ノ十二支ノ子ヨリ轉レルナリ○ノハ乃○ハハハ○ヒハ比○フハ不○ヘハへ○ホハ係古クアト作ルモ同シ○マハ末ノ省ト士清云リ古クアト作ルハ麻ナリ○モハ三ノ訓古クアト作ルハ御ノ訓ナリ○ムハ年○メハ女ナルベシ○モハ毛○マハ也○ユハ弓ノ訓○ヨハ與ト作ルモ同ジ○ラハ良○リハ利○ルハ流○レハ礼○ロハ呂○ワハ和ナリ古ク木ト作ルモ同シ○井ハ井字ノ訓○エハ慧ト云リ○ヲハ半ナリ何レモ漢吳ニ音ヲ通シ用ヒタリ○今世我徒莫ハ假字文作

○傍假字ト云物ハ世ニ古備公ノ作ト傳フソハ然モ有ヘシサヒド
 其ハ唯大凡ノコトニテ此公ナドノ頃ヨリ漢文ノ傍ニ訓点
 倒点ナドヲ盛ニ用ラレシヨリ併セテ片假字ヲモ作出ラレシトモ
 云ナルベシ思フニ胡旁以采漢文ヲ皇國言ニ親シ讀覺ムト
 スルニツキテハ今ノ此片假字ヲラテモ其世人ノ我心ノ目標
 トスハカリノ物ハ自然有ヘキコトニテ次々ニモ出来ベク況テ
 上文ニモ論ハ如ク神代以來ニ音字ノ目標ハ在リシコト

○傍假字ト云物ハ世ニ古備公ノ作ト傳フソハ然モ有ヘシサヒド
 其ハ唯大凡ノコトニテ此公ナドノ頃ヨリ漢文ノ傍ニ訓点
 倒点ナドヲ盛ニ用ラレシヨリ併セテ片假字ヲモ作出ラレシトモ
 云ナルベシ思フニ胡旁以采漢文ヲ皇國言ニ親シ讀覺ムト
 スルニツキテハ今ノ此片假字ヲラテモ其世人ノ我心ノ目標
 トスハカリノ物ハ自然有ヘキコトニテ次々ニモ出来ベク況テ
 上文ニモ論ハ如ク神代以來ニ音字ノ目標ハ在リシコト

ト見ユレバ初ノホドハ必其神代字モテ心ノ記億ニモ備用
ツラム
ソレ又上古ナラムカラニ上下皆人然ルニ非ズ
其世ノ文字ヲ知ヌ人モ有ケムコトハ本ヨリナリサテ後々ニ至リテハモ

沖代文字モ書クニ不便ナルナドモアリテ彼漢字ノ方

ニ移ヒシニモ有ベク
其ハ新ニ物ヲ習用シハ其古キ物ハ自然ニ使ユク思
成ル、マナリモ沖代字ノ志ニハ使リ難トモ本

ヨリ一考一字ナルニ皆人珍シキ漢字ノ一字多義ナルニ同別ラハ一字一考ノ文
ハ長ク煩ク便悪ク思ヒテ其ヲ廢テ用ヒズナリテ遂ニハ世ニ傳ハラス

珉矢ツサテ此片假字モ其書初シ世ノ狀如何トナクハ代リ

一音一字ノ歌ナドヨリ轉来リテ自然ト此方ノ音声ヲ差入

テハナラヌ事ヨリ出来タルナルベクサレバ次々ニ本ノ音ハ易ラネ

トモ其字體ハ變リタルコトモ有ヘクモ變レルニツキテ本ノ字體

ハ絶テ傳ラズナリシモ有ベシ又其字ハ後世人ノ意モテ業出

今此モ有ベシ
其ハ今世ニ合ノ片假字ナド心任ニ書テ以テ古ハ其カ有
ケラシ古クハセニ又ワヨホサセスニ凡ヨクニハニシテ子ニホ

○此五十音圖ハモトヨリ外國ノ言語ノ始テ又末ニ後我國固有

ノ正音ヲ字問教習セム料ニ殊更ニ作出タル圖ナルハ也
抑此圖ノ

説アリテ改訂モ悉曇字母ニ依テ造レル物ト云レタリ然レドモ此圖ヲ以テ

款經トナスコトハ西域ノ本儀ニ非ズ且悉曇花中五十字ヲ云ハサルコト名

島氏隨筆ニ詳ク然レトモ此五十ノ正音太古ヨリ日用言語ノ上ニ

備リ在リテ更ニ差ヲコト無クモトヨリ此國ノ有無ニ抱ルコトニ非ズ

其ハ彼印度ニテハ後マテモ教圖ヲ用ヒテ教圖ハ漢エノ唐迄ノ頃天竺ノ及音ノ法ニ
倣ヒテ始テ作レリサレバ此教圖未タ作テサリシ以前トイヘドモ漢人ノ言語ニ清
濁四声及切ノ格ヲトシテ備ハラザルコトナシ教圖ハ自然固有ノ物ヲ圖ニ取レタ
ル物ニコソアレ因テ作テ後ニ始テ及切ノ定局アルニハ非ズ是ヲ以此五十音
圖ヲモ
信思ヘトサルハ上ノ文ニモ返ル如ク皇國ノ正音四十七ノ外無クハ

其ニ伊字衣ノ三字ヲ配入シテ五位十行ノ圖ト爲タルノミナリ
其ノ神代以來ノ水土自然ノ神傳ナリ人ノ考聲言語ハ各
國自然ノ如キ物ニテイカニ學遷ストト云他國考聲ニ變易
コトハ能ハザルコトナリ
假令言語ハ字移ストモ考聲ハ移レ
取コト能ハズ考聲ニ考考ニ委ク注シテ
況テヤ國
面ニ依テ自然ノ妙ヲ盡スベキヤ此ヲ思ハハ漢モ皇國モ此等ノ圖出
来テヨリ中々ニ自然ノ妙用ヲ換フトアルニ似タリ然レドモ今
世ニシテハ幸ニ此圖アルハ先是ニ依テ學說ヲトモ捷徑ナリ唯自
然ノ妙用ヲ詭ルコト無キガ肝要トスヘシ此頃或人靈語通ナド
云物ヲ作テ種々云レ説アリ凡テ論ニモ足ラス推キ説ナレドモ
今世ノ童蒙ノ爲ニ聊其大本ヲ辨ヘムトス抑皇國ノ學問教

習ノ道ヲ起スニ爲ノ師唱和ノ男女ノ理ニ違ヘルヲ天神以太白
而ト之乃教同云々トアルカ其大本ニテ次々神代ノ故事トモハ皆
其原始天神達ノ大御只ガカラ詔傳ヘ坐シ天津祝詞ノ
太古說事ノ傳説ヲ云レク云傳ヘ習傳ヘ學東テ其即天皇ノ
天下治食大御政ノ上ヨリ下萬民ノ幼兒ガ老人ニ物問問工賢
ヤカ思ナルニ物云教フルモ又ハ師父兄長ナラデモ天地四時ノ轉
化万物ヲ有ク所爲ヲ看テ事物ノ道理ヲ辨ヘ曉リ習テ行
フ類ノ術モ皆是神代ノ始ヨリ神隨ナル大道ノ中ノ一端トモシテ
殊ニ此言語ノ教ハシモ神代ヨリ言靈ノ考ハフ國トモ稀如ク
奇々妙々異國ニ卓越タルコト云云更ニ其ニ此教習ノ術ヲ

我本教ノ最第一ニテ古今貴賤ノ自然冲随ニ赤子ニ教フル
手^ラ折^ハ白^ク振^ル阿^カ和^カ波^ハノ教ヨリシニ勞事ノ教習ノ術ソレコレト
一條ノ法則ヲコソ立不皆少レノノ実物ノ上ニ具足ッテ箴万十載ノ
神代ノ昔ヨリ正ク世間ニ行ハレ来ル物ナリケル然ルヲ明窓所^カ印^コ
以來外国ノ文字書籍ヲ習初テ其ヲ珍重ク賢良^カヲコトニ思
取り学教フルマニ其字音漢語ノ漸カニ混入リ次々其方
ノ物^コ字^ノ法則ドモ、習行ハル、世ニ及テヨリ遂ニ本ヨリ正シク
清ク明ケキ神隨ノ言語ノ法モ萬ノ事物ノ教習ノ術モ
イワトナク端々錯乱ル、條理出来初テ大方ハ皆其^{コト}象^ノ
ニハ據ラズレテ徒ニ空レキ書籍文字ノ上ヲ借テ教示ス習

トナリヌル是ソ此五十字文假字遺ナドノ法則出来タル
所^ト由^ニハ有ケル 彼^レ漢^土ノ教^後ハ吹^カテノ頃^ノ作^ルナルベキ由^京都^ノ教^字
如ク反切ノ料ニ作レルニ非ルベケレド是ヲ反切ニ用フルハ後世^ノ若^ノ所^為
ナリ本原ハ唯御国固有ノ正音ヲ據集テ五位十行ニ回セルニテ實ニ皇
国正音ノ淺ナルコト彼ニ推ヘテ悟ベシ且此五十字文圖ヲ作リシハ淺キニテ
款^後ヲ作リシハヨリハ遙ニ前世ナルコト著明ナリサレバコト後世^ノ我^國ニシテ
彼^レ款^後ヲ作リシハ漫ニ此圖ヲ作レドモ實ニハ廢ルコト能ハズ匣ナル哉
此五十字文ハ一^ニ天^地万^ノ純^粹正^雅ノ音ヲ集成セル考^ヲノ明^淺ナルモノ
ナレハ其^レ邦^ノイ^ハレ^ノ國^ノカ^ニ此^ノ圖^ヲ廢^シテ
外^ニ来^ルコトアルベキヤ虎^ノ恐^能々思^辨ヘ知^シサルヲ此^ノ聖^語通^ノ作者^ナドハ
露^モエ^ワキマヘ知^ラヌモノニテ其^レ説^スベテ云^ニ足^ラヌ又妄^説ノニナリ
前^年非^波人^上田^秋成^トカ云^者此^ノ聖^語通^ノ説^ト同^赴ヲ論^ヒテ故^者ニ勝^ルル
文^ヲ即^チ辨^ヘテ返^テ示^サレタル阿^カ和^カ波^ト云^一卷^{アリ}サレハ其^ノ聖^語通^ハ其^ノ後
世^ニ出^スベキ書^ニハ非^ルヲ彼^ノ阿^カ和^カ波^ヲ知^ラヌ白^ニ猶^極彫^ルハ笑^シ大^云
彼^ノ阿^カ和^カ波^ニテ此^ノ論^ノ盡^{タル}モノヲ
抑^小波^阿和^波ノ教^ヲ太古^{ヨリ}言語^教習^ノ大^綱ハ有^ケル

○語釈ハ以テ要ニ非ズト故爲云レタルハ其也其説ナリ其ハ
モト甚難キコトナル上ニ稍モスルハ穿テタル説ノ多出来ル物ナル
故ニ他云レタルモノナルベシ今按ニ皇國ハ神代ヨリ言語殊ニ万
國ニ卓^ス越^テテ所謂本教ノ原本ナレバ入^ル言^ハ語ニ本ヨリ具ヘタル
理義アリテ其言語ノ因テ起来ル條理モ亦因テ推考
辨悟ベクサテ其且々モ因^テ来^ル本ノ條理ヲタドリ得テ
ハ数千^ノ語ト分レ活キ行テモ其本源ハ何レノ語ヨリ出来
レルモノト云コトマテハ漸々推辨ヘラルベキナリ如此状ニ考ヘ本
ヲキツク稍々ニ数多ノ語義ドモ考通シ照合セテ後ドリモ
テ行トキハ大方其末々ノ活用言ドモノ條理意義ハ曙光

辨^ハ知^ラル^ベキ^コト^ニナ^ルト
如此考ヘ行間ニモ彼後世ノ私ノ率合^ハ神會ノ意
ト^ハ實物ノ上^ニ指^テタル理屈説トノ類ヲ除キテ唯
上世ノ惟^ニ神ナル意義ニ
能^ク推^考ヘ^ル處ヘキナリ如此爲ルノ殊ニ我古^ノ學^ノ緊^要トアル也
ナリケル然ルヲ故^ノ緊^要ニ非ズト云セタルハ或^ハ天^ノ果^ヲ示^ス
義地ハ果々ト云意ナド毎物ニ其語義ヲ辨^クコトヲ如何トハ
云^レシナラム今予ガ此^ニ云ハ^ル是^レ亦^ハ未^ダニ^ハ其^ノ本^ノ心^ヲ用^ヒ
ヒ甚^ク矣ナリサルハ譬^ハ阿^ト云言^ノ本^ノ義^ハ口^ヲ聞^ク声^ナリ其ハ
イカニト云ハ阿^ト米^ト云ハ天^ノ日^ノ一^ニテ天^ノ日^ニ七^ニ向^テ對^スハ即^チ曉^也
云モノ出ル貌^ニ先^ニ開^キテ^ル此時先^ニ鼻^ノツト塞^ル
ル^ハ古^ノ同^久勢^ナリ腹^内ヨリ^ハ大^ニ上^テ阿^トナ^リ
イハル、其考ハ喉^ヲ出^テ口^ノ間^ケル音^ナリ是^レ所謂^ク音^ヲ考^ル言語
ノ初^ニ發^ステ人^ノ性^ヲ始^テ此^ノ音^ヲ考^ル出^{セル}ヨリ^ハ
志^ハ學^家ニ云^フモ此^ノ理^ナリ
人^ノ音^ヲ考^ルハ^ハ同^一理^ナリ

在来レル事物ノ名称或ハ言語ノ活用ヲサヘニ彼ニ習ヘリト定
タル説ヲナスモノ間多シ既ニ韻字私言ニ若ク又華音ハ如輕唇
之飛七月流火是也氷為氷土地為追屋亦近矣馬曰護麻魚
曰伊次華曰波罕木樵曰護鼓栗沙皮曰沙魚海鱧曰波麻公
凡蟬蝶錢登之類亦皆以華音一行ル語中須着之字者或謂之
窟則指事之詞讀以字曰夷則能左右之之義又辣曰葛刺酢
此數波曰矣步齧曰謁貝之等皆習而不察者也ト云リ如此類
ノ非説ヲ云モノ世ニ罕テ數ハ難シ是等ハ凡テ万邦各自其用固
以來神隨在ニ自然相似タルトモ相同キ物モ多在ベキ道理ヲ之辨
ヘク一向ニ彼国ニノ本ツキ習ヘルト思ヘル辭見ノ是是等ノ意得ハ

故箭田云レタル如ク言語物名ハ更ナリ人物畜産草木沙石ニ至
マテ万国大臣一様ナルハ是等モ皆彼ニ習作レリトセムカ甚ノ
事極キ夏識ノホド笑ニモ餘リアリ況テヤ物名ナトハ淺キ除
テ遠キ印度西洋ニサヘ殊ニ近似タル名稱多在ハ上古ノ時未ダ
印度西洋人在コトヲ分ニ知ラズ何ニソ共物ノ名ヲ聞テ此方ノ物
ニ名ツクルコト有ク不思ノ甚キ区々モ笑國堪タリ且皇國ハ万邦
ノ最第一ニ出来タル國地ニシテ外國ハ万邦悉ク皇國ヨリ後テ
次々ニ開ケタル國地ナレハ元来名稱言語ノ相似テ近キ物ハ本元
皇國ヨリ習移レテ云傳タルガ世々ヲ歷テ轉訛タルモノニソ有
ベキサルハ皇國ノ言語名稱ハ其本皆天津國ヨリ傳ハリ来タル

モノナルコト上ニ云如ナレバ外国共モ其始或天正ヨリモ天降
坐シハタ皇國ヨリモ渡リ往坐テ修遠成給ヘル時ヨリ事物名祚
ノ傳ハリタルハ有ガ中ニ天皇國ト同シカルベク日本ヨリノ理ナリ
奈又鳴子ノ初ラ天壁立極巡坐シ時ソ外國トモ同始ニテ其以後
少彥名命ナドモ渡往坐テ次々同成ワル外國ナルコト神代紀傳ニ云如シ
サレハ或人モ
地理形勢ヲ究ムルニ東方ノ最 初ハ日本國ナリサレハ天地發舒ノ
初ノ四時中正ノ國ナルヲ以テ我國語言ノ殊ニ勝タル故ニ唐書
ニモ凡海表之國以夏音一聞者獨日本耳ト云リ其天下万国ノ
語言ヲ究セテ通ゼズト云モノナキコトハ當時崎陽ノ譯語家ニ
テモ驗ベキモノナリト云リ

○外國接待附夏蕃稱呼

皇御國ニ外國々ノ始テ服化卷ニ来シハ崇神天皇ノ御世六十五年
ト云ニ任那國遣^ニ菟那曷叱智令朝貢トアルゾ始テ其後新羅
國次テ朝貢上リナド其ハ皆自稱臣テ服化卷上リ朝鮮ヲ已
加國ニ無キ珍室物ナト賜リテ帰リツルコト記中ニ見エタル如ク
サテ神功皇后ノ三韓ヲ征伐坐シヨリ後ハ殊ニ例トモ貢進シリ
サテ唐ノ我國ハ^{今世ニ清ト稱ル古ハ漢トモ唐トモ云リ}宣ノ後ニハ始テ田宮御宇及テ迄リテ
此方ヨリ大使使ヲ遣サレシ<sup>サレト思ニ既ク三韓ヲ日本府ナト云フ通ハレシル
コトモ有ベシ甚ク古代ニスラ筑紫ノ僞僭者ノ許</sup>
ハ往來モ為ルル赴ナレバ況テ三韓内附ノ後ハ彼國ノ官府ニハ言通ケムコトハ必ヨリツ
ラム然レトモ其ハ彼府ニ居ル臣達ノ私事ニテ朝廷ニハ更ニ知食サリシコトナリ
是ソ正シク漢國ト往來ノ初ナリケル<sup>此方ヨリ先達テ大使使遣テ親脛
初賜ヒシハイト不足コトナレト此時ノ</sup>
莫ハ政公ノ論レシ如ク全仏法ヲ學バム爲テ
彼上官太子馬子等ガ心ヨリ出タル奉ヤリケリ 其頃大御使往來シツレト彼ハ漫

傲リ高ブリテ皇帝ヨ天子ヨト名吉リ大御国又ハ片邊ナル小国

王等ト同等ニ思悔ル氣ナシハ鹿巢蚊ニ君天臣天御心ヲサハス思

ナカラ強ニ床レク思食ス事有ケレバ左ニ右ニ此方ヨリハ同等ノ

會叙ニシテ言通ハセ給ヒキ 其ハ彼国ニ答賜ヘル詔書ニ東天皇敬白西皇帝

日出處天子致書日波處天子トアリシ由彼国籍ニ見エタルヲ此紀ニハ載ラレ然

ルヲ彼王此詔書ノ文體ヲ不礼ナリトテ怒リナカラ尚亦大御使ニタグヘテ彼

方ヨリモ國津物ヲド貢進リシハ流石ニ大御國ヲ既クヨリ

慕ヒ居ツル隈心ノホド見ユカレ此等ノ夏モ故公羽ノ云レタル如クサテ彼方ヨリ奉遣ル

使人等ヲ接待ヒ又其御返事状ヲド萬ニ皆此方ノ御定ノ隨

ニテ少モ彼王カ制ヲ兼坐セル御心バハ更ニ見エズ サテ以後ノハ此

遣ヤレ又事ニナリテ唯大御使人ノロウカラコト達シコト歴史ノ赴ニ著明シ其

トモ、故公羽ノ取我慨言ニ委曲ニ辨ヘオカレタレハ彼書ニ就テ看考ヘ

其後令條ノ制ニモ全ク彼國ヲバ蕃國ノ列ニ處レシ延喜

式コテモ大蕃國ナド呼レタリ世カノ史トモ録タル文例ヲ能見

辨ヘシ 然ルヲ強ノ後ニ足利多満カ時ヨリ古今未曾有ノ耻辱ヲモ遺シツレ然レ

ト其時モ左マ右マト議論セシコトモ有ツル赴ナリサレト足利氏ノ

彼配臣カ私事ナリキ 然レハ左ニモ右ニモ唐國王ヲバ我天津神ニ

御子命ノ天皇ニ並ヘテ稱ヘキ者カハ平生ノ言語文書ニモ遙ニ尊

賤シテコソ稱呼ヘキコトナリケレ況テ其外ノ國方ノ王等ハ皆臣ト稱

シテ貢上ラムモ尚不足コトニナム唯百姓ノ類ニ有ケル 區スクモ彼唐

ノノノ停止ルハイトモ宜シク 自出度御事ニゾアリケル 抑又外國ト交通始ラレシ御世ヨリ此方ニテ

其事ヲ記述シオカルノ状モ此紀中ニ又エタル如ク外國ヲハ何レモ

同等ニ蕃國又ハ夷狄ト呼テ御國ヲハ中國華夏トド稱ソレ

外ハ中ノ華中國ナドハ呼ヘル例更ニ無キコトナリ此ハ最

天

可畏ク名分大義ニ抱ル奉ニテ皇國ハタル者ノ平生假令ニモ
誤リ遠ヘマシキ内外者卑ノ稱呼ニソ有ケル匠世ノ腐儒僧
等カ類ノ如ク仙聖人ヲ無上至者ト思フ心ヨリ轉リテ由モナク西戎
國王等ヲ天子ヨ皇帝ヨト崇レ敬ヒ文章ニモ書レルシ常ノ言談
ニモ之扱フハ實ニ憐ムヘハコトノ限リナリイカニ各分大義ノ實ヲ辨ヘ
ナル學者ナリトテ然バカリノ意得ナキハアマリニ言甲斐ナヤコト
ナラスヨ
因ニ云今世ノ人當今世事ヲ記置ヲ見ルニ今日ノ實地事蹟ヲ有ノ後ニ記サレテ
後世ニモ澄ルベキモノハ恐ケト大將軍及ノ御記置ヲ始メテ諸大名及ノ役所
々々ニ記サル、俗文ノ日記類ノモ正ノ今世ノ記置ナリト云ヘキハ餘カモ儒學ナリテ
所謂淨テヤヤビテ作レル文章ナカレト物ニ云ルコトハ後ヲ皆當今世ノ實地事蹟
ニアラザル率會虛設濫稱不敬内外尊卑ノ稱呼皇朝古今ノ制令ヲモ辨ヘザル
文詞ノミナリ如此文詞ハ戲文戲書ノ類コソアレ假令ニモ墓碑或ハ表譜記録ナ
トニ然ヤウノ誣妄ハイトモノ有ケレバコトアリ有ルハ能ク得テ常ニ記置文書ノ
上ニ假ニモ今世ノ實地ニ違ヘル稱謂文詞ハ書ラレキコトゾ此輩ハ近頃或人ノ時文

攝純ト云モニ云
云レタル事アリ

○救撰史書

従日本紀ヨリ改クノ五国史今世ニ行ハル、本何レモ誤字舛脱諸
乱イト多クテ然モ世間ニイマタ又校正全ク整ハタル善本ナシ
其中ニ日本後紀ノモハイマダ全書世ニ出ス闕本ノモアリ
大方 梨木氏ノ日本逸史ヲ併見テ其世ノ大方ハ知ベシサテ
右ノ五国史ニ次々数本ヲ校合テ正レ定マホシギコトナリ予
平生ニ志アレドモ間暇ナクテイマダ清ラカニ得物セズ既ク
小條敏五国史トモ一通リハ校正レオカレキ予先年
彼翁ノ子ナル宛先生ノ許ニテ一度見テ必改々借取予ガ

本ニモ書入校合テム下頼^{カクラ}ヒオキレカ^{ホド}万モサク彼公羽^{サテ}七ナリ
テ後其本トモイカニナリツラム志アラム人ハ彼家ニ居テ
次々書取ベキコト仰カレテ校合ニ全^カ海^ノ流^ララニテモアテネ
ド流石ニタク本ヲ校ベタルモノトソ見エシ
予加見ニハ続紀ノミナ
リレカ続後紀マテ全
校ニサレタレドニ実深ハ夢一過リノミニテ全キニ非スト
紀先生自話ラレキヤ々ハ予見ストイヘドモ今必紙家ニ在リ持テラカシ
全書イマ父世ニ出ザレトモ近乃板ニ彫レル仙石氏校本イト宣シ
其次新国史アリ其ヨリ後ハ救撰ノ部ナケレバ今ハ唯諸家
ノ記述日記類又諸ノ軍談類ノ書モテ次々明ノムベシ中世以
來儒者等又ハサラマク々モ私ノ家ニテ記セル歴史ノ類ナル物モ世
ニ多シ
其書ドモノヲハ
下ニ云ヘリ

◎諸家記録類附軍談書

最モ畏キ天皇朝廷ノ御史撰ノ事終ニシ以テ後ハ家々ニテ公私
コトモ書記シ留置シタル諸ノ記録ナル書イホモノニ多在
ルヲ其等ノ書モ今見當ル限リハ能ク又オキテモ世々々ノ
脚制度ノサマ又海内上中下ノ風俗言行ノ蹟マデ能辨知ベキ
コトナリサテソレニツキテハ世々ノ兵乱ノコト記セル書トモ當時ニ
記セルナラヌモ大方軍談物ハ當日ノ形勢ヲ直ニ又ベキ由ノ残在
ルモ多カリケリ元暦文治ノ頃ヨリシテ家々ニ日記類ハ多ケレ
ト軍談物ノ詳細ニ及バヌ然モ軍談物ハモ記述概大方其世ノ
物言ヒ凡ソノ書タレバ凡テハサマ其書遠カラズ凡トモシモ

所親ト知ベキ便直トナルコトモ多ク又彼諸家ノ記録ハ最モ
畏キ雲上ノ公事トモノ條サハ記留ラレタレハ其等ヲ知ルニハ
イトモ、有非ク心留テ読者ベキユヒソカ也
但俗ニ物語ト呼フ物ノ
班ナル葉花物語ハ外ノトハ
莫ニテ大方此諸家ノ記録ニ
並ヘテ省ベキ物ナリ其次條ニ

○私撰史書類

中世ノ末ヨリ敷撰ニ非ラザル私ノ書派トモ天皇朝廷ノ
御紀ニ准ヘタルカ多シ其等ノ書トモハ神代ヨリ記セルモ沖武
天皇ヨリ録セルモ大方六國史ニ載セラレタル限ハ其本ノ正史ニ
依テ着ヘシ私ニ取捨シテ撰記セル書ノ方ニハ甚ク誤リ
差ヘタルコトモ多クテハ必モ心シテ見ベシサレド宇多天皇以來ノ

事記セルハ私ノ史トモハ據ト為ヘキトモ多ク其天授能カ
紀ニ明ノテコレ取ルカシテ再板本ナルモ寫本ナルモ殊々文字
誤多シ中ニハ其文字ノ誤ヨリ殊々外ナル事ノ差トモ出来シ
ルモ多ク又其書狀ノ宜シカラヌハ云マデモナク抑並テ名分大義
ノ實ヲ知ラズ内外ニ尊ト別モノク漫ニ外國ヲ言フ稱シテ皇國
ヲバ唯彼漢人ノ筆法ニシテ書成タルコト殊々多シ抑皇國ノ
書サマニハイトモク有マシキ文格ナリ稍近世ニ及テ西山公世ニ
出給ヒモトヨリ命世ノオアリテ主要ト名分ノ学ヲ講明シ給
彼史典ノニ大書ヲ撰成給シヨリ世間ニ塵々古ニ志々人モ出来
初テ近向ハ主テ儒業ヲ徒ニスラテ極ニ其名分ノ大義ヲ心

明メタルモアリテ此頃板ニ彫レル国史畧ト云書ヲ見ルハ凡テ
書體ハ大方ノ私史ノ類ニハアラテ實ニ此内外多ク卑ノ差容ナ
ク正シテゾ記シタル且我夫皇統延ヲ宇内ノ大君主ナリ気ニ思
ヒテ記シタルナム此意ハカクシテ甚珍重カリケルヤ尚モ鹿
眞蟹儒者ナレバニヤ神代ノ事蹟ヲ記セル限リハ凡テ皆ト
世ノ事実ヲ辨ヘ知ズ矣ニ滯リ善ノ推当自徒己ノ意ニテ書因
レハ更ニ論ヲ呈ス非後ノ極ナル語ニソ有ケル程神武帝
紀以下ノ卷々ニモ甚キ誤モ鮮カラズ凡テイテ不足又書ニハ
アレド此書バカリ外國接待ノ事ヲ正シク記シタルモノ未ダ
世ニ無カリケリサレバ世ノ儒者等モハ未ダ其意ヲ知ラズ

名分ノ大義バカリ辨ヘテ居恒ニ謀リ差ヘラルルニキコトナリ
ケリ到テ古ノ世ニ於テ其意ヲ知ラズ
○古歌集 古詩 古文集 並 歌俳諧狂言 下
此ニ古歌古詩古文ト云モノハ歌ハ万葉古今ヨリ二十一代集ニ至
リ詩文ハ懐妊漢任国集文粹ナトヲ初トシテ菅江ニ家ノ
家集詩文ノ類元暦文治以後慶長元和ノ頃コトナリ歌文
詩文集トモニ云ルマテ是又一通り見オクベキモノナリ抑記述ハ
歌ハ上古ノ物ナレト其數モ多カラズ且其ハ皆信長トモニ叙ケ
レバ其見テハ心得ベシ万葉集ハナホ古風ノ遺在在モアリテ
我古事ニスル後ノ古意ヲ知ベキ階級外ニナケレハ近世契沖

師又西山公ナドヨリ始テ荷田縣居本居ノ故先生達ノ説亦
カレタル事トモ能考通シテ上代ノ凡ニ近カリシ其世ノ意詞
ヲ知ベシ古今集以下モ唯自身今世ノ凡ナル哥作ヘキ
便ニシテ見ルハ非又我徒ハ其世々々ノ形勢心定ノ赴心ヲ著
テ考見ベキモノナリ
自身ノ哥假料ニ読字フ者又其哥
佐ベラ心傳方ナドハ別ニ云ヘリ 楠中世以來
漢土ノ衰ヘタル詩ノ凡移リテヨリ我皇朝ノ大古ヨリ心情ノ
実ヲ見ベキ歌ニサヘ大方心詞トモニ例ノ造リ設ケタル偽ヲ多ク
誦出タル物ナレハ殊ニ其心ニテ考見ベシ端甚ナドニコソクノ
狀ニ從テ自出ス其世ノ時勢ノ情ノ赴ノ又エ知ラル、便ドモ、
多在ケラシ又文ニ盡タルモノハ假字ナルモ漢字ナルモ皆

當世ノ古ノ體ヲ録セシ程便トナレコトナリトモ又其申
俗ノ偽ヲ劾レル説ナドモ又心ナラズ誤差ハタルコトモ性々打交
リ、又ハ能ク其心ニテ考覈通スベシ詩集ハ又更ナリ詩は
モノハ其始ナル漢土ヨリシテ皆大方詐劾ヲ作セル物ナレハ
殊ニ能ク其心ニテ読看ベシ抑此詩ト云物彼國ノ夏ト云レ
世コトハ如何有ケム願々モ人情ノ志ハ趣ラバ作出ツラム際ト
云頃ヨリヤ大方彼偽劾ヲ言行トスル聖人ノ類ナルモノ又ハ
世ニ出テ凡テ上天下ニ詭偽虚々劾サノ事トスル凡俗ト
ハ成ヌル狀ナレバ其云出ル言詞ハ大方ハ其性ナラマ赴
トモ多在ツラム然レハ彼用ト云レ世ノ頃ハ既ク其性情

ノ有ノ隨ヲ作出ルコトハ甚稀ラニテ彼三百篇之中モ人情
ノ甚ナルベキ戀ノ詩ニサヘ陽ヲ慕リタル節ノ稍見テ初
ニゾ有ケラレ然レドモ世ノ初方マデハサスガ物ニ餘
テハ其情ハ有ノ隨又詠出ラズ珍寶キユトニスル凡モ且
ハ遺リケル赴ナルハ冥ニ上代ニ匠キ世ノ有難サニナム有
ケルサテ世後トナリテハ其去ガ赴ク有ノ隨唱出ルコトハ
ヲサノ無ナリテ遂ニ陪唐以來ノ詩ト云物ハ唯陽ヲ文リ
詞ヲ巧ニ調タルバカリニテ更ニクノ情ヲ去ラ唱ルハナシ其
考ニ比ベテハ彼三百篇ゾナホコトナク去ノ赴ハ匠有クハ
サテ其詩ト云物ヲ皇國ノ少子習セテ作初ト云何時テ頃

ヨリトモ定ニ知ベキ傳テシ大友皇子ノ詩ハ懐凡漢ニ思ヒ
アルナドヤ初ナルベキ如クテ大津皇子ヨリ初テ詩賦ハ依
興リシ由キ証ニモ又エタリ然レドモ初テ作リレハ非カ
持統帝征朱鳥元年冬十月云々皇子大津謀反發覺云々
長辨有オオ学右愛又華詩賦之興自天津始セトアリ
然ルヲ
長井氏ナドハ文ヲ疑ヒテ種々論ヘリ何レモ此文ヲ詳ヒセサル故ナリ是れ人ヲ賦ヲ
作レルコトモヨリ以前既ニ多在ヘシ大友皇子ノ教又ツベレサラ此文ノ意ハ大津
皇子ノオオアリテ殊ニ文章ヲ愛シ賜ヘシ故ニ其時ヨリ世ニ詩賦ノ作興レリトノ
意ナリ興レルノ始トコソアレ作ルノ始トハ云不抑皇國ノ儒者ト云物ノ古モ今モ
古史古文ヲ等閑ニ読看ラ疑論スル類大方格ナリ跡漏ノ甚ト云ヘシ又
飛山長井ナト古今集ノ序文ヲ疑ヒシハ既ナリ彼序ハ淑望ハヤクモ他ノ
此文義ヲ解諸リテ自大津ノ皇子ニ初作詩賦云々トハ云ルナリ林氏長井氏ノ
ニ子皆序文ノ所記ニノ心留テ本紀ノ文意ヲ詳シモセ入疑タルハ忘跡
漏アリト云フ
思ハルレトコソ 其ハ左マシ右マシ天智天武時世ノ頃ヨリ稍盛ニシ詩ト

云物ハ世ニ興タルコト論ナレ其ハ彼土ハ唐ト云世ノ頃ニテ既ク
 蘇ヲノミ主ト作歌ブ頃ニシテアリテハ皇國ノ人ノ習初シテ全
 虚節ノ後世凡ノ體ニナク有ケル 我國ニシテ彼土ノ古詩ノ體ヲ學ビ作ルハ
 イト遠ノ復トナリ其初ニ更ニ然ラズ
 フモノ、我國ノ本ヨリ神習タル歌ノ凡ニ其比ヨリシテ彼虚文ニル詩凡
 ノ移リテ漸ク我歌ニ直ナラヌ又其後テ派生ルコトノ出来初
 ヌルゾ甚ダ慨ク憤ロシキコトナク然レモ其凡ノ移レルニ非ズ彼
 詩賦ノ作ラ興サシタルト云皇子ノ政死ノ際ニ至テ其情ノ志ニ
 直リテ作レシ 征ニ唐年甥死皇子大津旅談語會時年二十四
 地皇女山辺被髮徒跣奔走狗馬見者皆戲殺之 全身臨
 西舎敷声催短命泉路無宿主此夕離家向カクテモ鹿島敷其
 情ノナチ盡ニザリシニヤ我歌ヲシモ賦賜ヒシゾカキ平口書要ト

歌バシレ詩人ニテ足ラスヤヲ臨死 移ノコトナクハ其ハ彼詩ノ上
 ニテハ真情ノ限リハ云老サレ難ク所思シケル皆傳盤
 余乃池子鴨半今日耳又我老隱在年上與 誦給
 ヒツラム當時ノ脚心ハハホド想像 奉ルヘシ是ニテ我皇國
 人ノ本ヨリ詩ト云ハ物ヲ習作テモ其ノ情ノ限リハ云
 詔シ得ラレヌモノト川思曉ラルハゾカレサレバ其皇子
 ナドモ唯所寫ニテ筆ヲ受スル餘ニテ賦ヲモ我皇國
 シモノトコソ思ハルシ然故ナレハ其マキ臨死ノ詩人脚詩
 ハ之ノ平口ノ作トハ遠クテ沙ノ文餘ハ有ナガラニナク
 其心ノ既ニテ其脚ノ情ニ似屬ヒタル中々ニアハシ

キモノニヤ旦其流派其種カアレ不皆凡テ同心得ナルベシ
又狂哥ト云物ハ其餘甚鼻クテ匪同ハ其風調モ種々異
ナルモアレト中古ハ諷諧哥ト稱シハ類ニシテ又テ甚ク儂
凡タル姿詞ナリテ其如シドモ思フニ俳諧師ハ力亦モ勝地
遊遊セヤル如ナレバ唯其云ルハ詞ノ上ニテハ餘ニ實ハ状
ナラ又云風ノミククテイカニモム人情ノ高ノ赴テ足ウキ
物トモ思ハレズモ又例テ物トワカシキ中ヤヲカニキ戯シ大
少ノ口吟ノミゾ有リ又ベキ

○物語書

柳世ノイテナリヌレバ上古ニ世キ異ニキコトハ出ス

ルモノナリケリ中世ノ末方ニ女童ノ歌物トセシ物語ト云コトヨサ
始ハ唯草ナキ若物語ニテ世ノ人情ヲ諷諭セムナトトウモ思
モナク偏一^{ヒクムラ}物ノ哀ナル餘ヲ主要ト作^ラ出^ス寂^ク哀^シキ時^ヲ是^レ遣
草ニモ烏ツルライト道頃ハ昔ニ古代ヲ慕フ餘ノ荒備ニシ
作物語トモヲサハ取テ字教フル者アリテ中ニハ物語子
者ナド事々トキ名義スル人々世ニ布リ下カ其ハソモ人カナル
心狭キコトトゾヤ実ハ二十ニモ足ラ又初物字ノ然スガニ後世ハ
ノ歌文ナド字モスル同土コソギ物語書トモニモイサハ心入テモ
又ツベカリケレ上代ノ大キ道ノ字セム徒ノアナカチニ勢カテ何ニ
カハセム穴隣ト稱領中ハ古ハ白髮生ル老大人道ノ録ニソ物語

予者ヨト 健々シク 思入テ 生界ウメキスメテ 爲ラセヨ 吾ルニ
イト片 腹痛久 獨笑セラルゾカシサレバ 我黨ノ 片物 後
書 讀心 厚小 唯世 爲ノ 淨瑠璃 本 亦 本 亦 下 誦テ 徒 然 ナル
時ノ 心 和 種ニ 爲ルト 全ラ 同心 定ナルノ 之 然ハ イハ 然スカニ
中者ノ 比 風雅タル 人々ノ 世ノ 中ヲ 殊ニ 心シラヒシテ 書出タシ
バ 彼 源氏 ナドハ 物ノ 情感ヲ 知ベキ 方ニハ 又 ナク 中ノ 片物 亦
ノ 禪 蓋トモテ 況テ 後世 凡ノ 歌 詠 文 作ム 料ノ 意 厚トモ
ナルコトハ 外ノトハ 二世アリケリサレド 可 惜 月日ヲ 是 等ノ
如キ 戲シ 甚 小ニ 費シテ 道ノ 大本ト 爲ルニ 古 昔ノ 又 今ノ 意
ヲムハ 心 入ル 人ノ 爲ヘキ 事ト 爲リ 亦 片物 後 書トモテ 之ルニ
ハニ 其 意アリ 其ニハ 唯 物 憂 時ノ 心 慰ニ 讀者 凡ノ 一ツハ 空 然ノ 形 勢
ノ 中 昔ニ 降テ 夏ハ 口ヨ 十 餘 明 々 凡ノ 赴 子 亦 其 中 昔ヨリモ 今 世ハ
又 降リ 来 且 竹 杖 ナドヲ 知ベキ 爲 坐 見 且ト 大 方 此ニ 亦ノ 意
ナリサレ 又 此 物ノ 語 書ト 亦 物 亦ト 數 多 矣 亦 不 各 其 又
作 止 此 人ノ 心 攝ハ 毛 髮 振 目 立 一 方 ナリ 亦 亦 今ノ 唯 其 本
凡ヲ 云ノ 且 其 伴ニ 就テ 一 如ク 其 妻トモノ 意ヲ 論ハ 且ニハ
種々ノ 差別アリテ 一向ニ 定 難シ 今 其ヲ 辨ヘム 事
長シシ 且 異ナリ 又 予ハ 居 恒ニ 源 氏 讀ヲ 好テ 枕 下ニ 去ラズト
イヘドモ 普 通ノ 人ノ 讀 亦 矣 ナリ 其 心得 ナ 亦ハ 別ニ 記セ
ルモノアリ 其 餘ノ 物 語 書トモハ 大 底 皆 准ヘテ 思ヘシサレ

又学花物語 世継ト云云又世 餘ノ物語書ノ八部ノ一也

是ハ必深ク心ヲ留テ読味セシ世ノ内方ノ形勢軍情

ヲ察思ヘキ事ナリ学者等用ニ看ミテコトナレ 但シ中ハ

即アタリノ内方ノ事情ヲ知ヘシ外様方謀政法ノ方ハ看難シ 上サテハ

其ハモト 婦人ノ記録セル物ナル故ナリ 是等

ノコトハ別ニ云ハレバ今ハ略キ以テ 古ノ事ナリ

○太古之治體 附 姓氏 臣連ニ造氏上管轄圖 氏職姓序大臣大臣以上

太古天祖瓊々杵尊天降坐時ニ天神ノ詔命以テ五部首神達ヲ

始テ尊卑臣連數多陪從テ降リ来坐テ其皆天上ニ云ノ貴賤

本ノ氏姓ノ綴ニ各以官職ヲ奉ル其序次ヲ守リ天祖ヲ補佐

仕ヘ奉給ヘリセシハ其後ノ政法皆天津宮ノ大御制ヲ遵テ

トシテ天下ノ重事ハ先神事ヲ第一下ニ次カ家族ノ故事ハ

天上ノ倭ヲ受傳持行セ給ヒ一即世ノ凡百七十九万一千

餘歳ホドヲ經テ坐テ今ニ大凡ノ體ヲ定メ朝廷ヲ奉

ル臣連ノ素ノ系統ニ皇別神別ノニ脈アリ世神別ニ天

神地祇ノニ流アリ 皇ノ後ニ蕃別アルド 其ハ上代ニハ未ダ無シサテ其姓ヲ別ニ臣連

國造伴造ト四種ノ爵號アリキ其姓ハ素姓ニ尊卑御階

級ヲ具ヘ永ク變易マシキ制定ナリ故官職ハ一度定賜

スレバ永ク其姓某家ニ附テ他ニ移シ任ラレコトナシ 貴姓ハ

本ヨリ上ニ五賤ノ姓ハ次々下ニ從テ京國ノ八姓ノ人姓ノ知

レ又下民ニ至マテ朝奉行立ハ列次ヨリ始テ公私宴會

天上ノ天ノ出来ニ初
ヨリ常承ニ古今
一曰ノ如ク人ノ命ニ
限無キ即國ナレ
貴賤ノ等差
一度定リテ以後
素レ變ルト云コト
ナキ國地ナレハ天
益ノ災億萬生
カシラニ其系統
變易ト云ハナキ
コトナリ

ノ序位等ノ功勞皆已カ受得シ素姓ノ任ニ各自氏姓ヲ官

爵職業ヲ違ヘス其部々ノ下民之ヲ自管領テ汝也其首

長ノ下ニ属テ勤ニ仕奉レサキ 故即ニ其仕奉ルル官職事業ヲ姓ノ各員
タルゾ多在ケル又其官職ノ上ニモ大元生

下ハ有レト見ユレド
今ハ詳ニ考難シ 加婆祿 姓字ニ當ル語尸多ヲ其行ニ意ハ同レ但シ姓ノ字
見文ノ依テハ字屋加婆祿ト訓ヘサモ多思也中

賜果姓ト云文ハ大方字屋ト加婆祿
トノ兼タレバ然訓ヘヤナリ トハ其等身ノ系統ト云語字屋祿祿

トハ支別ノ類族ヲ別ツキノ語又都加佐トハ其奉任ル其職事此

職事ヲ目ル人ニ云久良為トハ朝奉行立ノ座次ヲ別ツ云言ナリ

後世官位ノニ字ヲ都加佐久良為ト訓モ此 列國ハ所謂國送 國送伴送又君
別直縣主稱置

首祝又村主等ノ名義 委田ニ本文ノ傳義ニ注リ 稱者アリ其品級各異ニ大元甲乙ノ序次

モ有ルナリ又朝廷ニハ臣連ニ送ハ上首又リ其各一姓ノ民ノ族

ヲ管領テ仕奉ルル其本原ハ所由ハ上文ニ云ル天上ヨリ陪從降來坐ル

諸神遣又此國土固有ノ地神遣ノ各々其地ニ據リ其職事ニ任ル

其子孫次ニ度フル從ニ各自其本系ノ家ヲ為シ此ヲ一姓ノ上首

トシテ氏族皆其姓ト名考各國各部ニ其領分ノ下民ヲ治メ

テ承ルニ仕奉ルル故ニ貴姓ノ族ハ都鄙皆貴ク身姓ノ族ハ海

内賤シキナリ是又大體ヲ云ニテ神世治道ノ根本天津御

祖人教制ノ大綱ナリケリサヲ權原大御代以降ノ大體ハ古事

記ト此紀中其外ノ古書トモ敬スル赴ニテ次々轉衰也ル状

ヲバ知ベシ太古末夕外國風ノ入來劇ヲサリシ大御世ニハ己カ本姓

ノ上首ヲ其國民ト云テ其等ヲ乃民各姓ノ姓ヲ傳ハ其事

業ヲ世々ニ守リ

此太古ノ世業ナリニ官職モ稍後ニハ即姓氏ノ號ニシテ

人ノ才量ニ依テ職ヲ易ク官ヲ

移スコトハ從ホク起ラザリキ

海内悉ク其氏姓人知ラザル者一人モ無カリテ下ニ第コト

ナク中ラニ誤口トナリ訛コトナシカ天下常ニ事鮮ク朝廷ハ上

ニ多ク用ニ事無ク大坐ニキ稍降ルハ海外異國人モ降化

卷大テ其即皇民トナリ或ハ躬廷ニ天呂上テ侍奉ラレテ給ハ

其勤ヲ褒賞テ即チ其類族ノ上首ニテ之賜_{是等ハ中ニハ本}

リシテ約テ其上首ノ部下ニ属貫シテハ其氏ト名告ル類モ有ツベシ然レド知ラ

ル限リハ姓ノ號ヲ別ニシテ給ハ改メ給ヒキ

蕃別ト呼別テ皇國人ノ姓トハ混雜サセ給ハズ序次ニ下賤

クゾ有ケル 如此太古ノ人ニモ賤ノ差別ヲ別ルニ姓氏ノ下ヲ以テ之カハ稍後

ニ及テハ希ニハ心惡キセシ祖先ノ系統ヲ信シ類モ出スルハ大方

外國人ノ裔ナドヨリシ始リテ之ニ依テ自然ニ其祖先ノ

系統ヲ正サセ給フ御利益モ嚴ニナリ又彼先恭天皇ノ制ニ思ヒ

マニノ氏ト職トノ差別出スレバ職ナリシモ其職

ヲ以テ仕奉ルコトナク唯其類族ヲ分別ル號トノ之為シモハ本

職ヲ失ヒテ之レモ旧ノ職號ヲノ之負テ唯其ヲ以テ系統ノ分別ル

料トノ之ナリ行ケリ例ノ漢風ノ官班位次ノ制起リテ後遂ニ姓

以テ之尊ヲ序次ニシ族ヲ別テ各治ヲナシ神世ノ遺制モ大方

廢レタリ支今甚古ノ制ノ大體ヲ云ハ右ニ因セリ如ク臣ト云姓ト

氏ノ上首ヲ大臣ト稱セ連ト云姓ノ氏ノ統領ヲ大連ト云テ是即官

ナリ 大臣ト稱號ハ記ノ日代等疑ニ連内ノ官稱ヲ考大臣トアリテヨリ海内八十氏ノ

八十伴部等姓ノ棟梁タル人ヲ稱テ云リハ所謂官職ナリ其後雄略帝

記ニ以平群臣真鳥倉大臣以大臣連室屋物部連目等大連トアル皆神世ノ遺制

ニテ臣ト連ト左右ニ片分テ海内ヲ統制サセテレハナリ本ヨリ臣姓ノ人ナラバ大臣ニ

任ルコトナシ其亦嘗、賢才德行勝レタリトモ其素姓ノ本系ニテヤ家ノ人非ハ公
任ルコトナシ太古ノ制ハ德行才智ヲ以テ定ムトモ唯其素姓ノ高キニ依テ貴賤
ヲ分別スリ後世ノ漫風ノ又ニ造トハ國造伴造ト云テ是亦官ノ號ニ
制トハ甚異ナリキ

テ臣重ノ氏人ヲ部領ニ任奉ル職ヲ給ハツ是又大臣大連ノ職ナ
高連ノ如シ以上四種ノ職ハ太古海内諸民ノ氏々ノ大部領ナ
リサテ其下ヲ治ル體ハ大臣ハ人ハ臣姓ハ大市氏々ノ氏上ノ人々

ヨリ其氏族ナル國造伴造マテヲ受持リ大連ノ人ハ連ノ姓ハ大小
氏々ノ氏上ノ人々ヨリ其氏ナル國造伴造マテヲ受持リ臣姓連姓

ノ國造 國造ニハ大國造國造ノニ級アリ大國造ハ一國ノ宰ナリ國造ハ半國
或ハ二郡可ノ主領ト見ユ國造ト云言ハ國ノ御臣ナリト故テ其伴造

伴造ハ其部々カラ掌ル者ヲカモテ謂リ言ハハ伴附子又伴臣トモ云リ伴トハ其部曲
ノ人ヲ云太古掌職人ハ自又奉テ考セシ故其部ニアリテ職ヲナセシ者ヲハ其部
云リ部ハ登モトモ弁礼トモ訓テ其職ヲ考テ掌ラニ班ニナシテ各各ニ班別テ云
ニ其著作ト云リ故伴造ト云云ハ首直サドヲ主トモ稱ナリ也レドモ國造カドヲマ

混同シテ伴造ト云レト孝懷帝 等ハ無姓氏人ヲ部曲民トテ各氏々
紀等ニアルハ後言ニコソ

テ統領セシナ 此無姓氏人ト云ハ最下賤者也姓ハアリテモ
言奉ルホドノ者ナラズ限リテカクテ臣連トテ造
ノ上ニ君別ノ二姓下ニ縣主又稱置ノ三等アルト見テ是等ハ列國ノ事ニ預レ

爵ニシアラレバ一班ニナシテハ皆國ノ造ト云リ又伴造ノ方ニテ後ニハ
首史村主忌寸等アリテ是亦宗ニテ國ニテアリシナリ二造ノ上下ノ位

次ハ今テ定カニ考難シ 孝德帝他ニ別臣連伴造國造縣主ト見ユ同紀ニ
國造伴造縣主稱置不見エタリ此頃下及テ其位
次ハ大觀ハ太古後乘ノ躰ニ甚ク差ノコト有リシケレバ其序次尚考ヘテ又君姓自

序ヲ記セシモノ見エヌ 記中皇子連ノ高ニ其ノ君ト云モ公三十九氏其ノ別ト
云モノ二十五氏ナリ皆列國ニ封サレテ後述ニ侍リテ其ヲ執ラカレ故テ史書
ニ其躰見エガレナルベシ太古ノ國地ニ據テ成テ執アリシ者ナリ今ハ姑テ君別

ト次弟セリカクテ此君ト稱シ姓トモ後ニ天武天皇十三年ハ代色ニ改定テテ
レシ姓ニシテ人ト云ラ場ヘリト見ユト次ニ云ヘシナルハ灼然カレ近キ皇族ニテ守山
路高橋三國高麻茂城丹比猪名坂田羽田島長酒人山道ノ十三氏ナリ是等
皆以前ノ君ト名稱シ姓ナリナシ氏ノ中ハ記ニ云ユル諸君トアリ此記十九氏皆公

字ニカハシハ天平宝字三年ノ詔ニヨリサテ其人ハ麻比登ト訓テ天皇ヲ現神ト申
對ヘテ真人ト云フナリ 源上ニ所詔真人ノ意ト思 混ハ此後其人ノ姓ヲ
賜ヘル氏ヲ多クナリテ姓ハ源ニカハシモノ中ハ氏生ニカハシ源ニ漏シモテ教
ナバ六十氏ニモ餘リ又ハ源ノ世ニ遠キ皇族トハ君姓ナクハ天武十三年有
成申朔ニ朝臣ノ姓ヲ賜ヘル五十二氏ノ中ニ十六氏カハシカハシモテ遠キ皇族
ナホ公姓ニテカハシカハシカハシカハシカハシカハシカハシカハシカハシカハシ
未定雜姓ニ公姓ノ氏人三氏バカリモテ同シ皇族ナガテ當時ニ此等ノ差別
ヨリ此等ノ姓アリシカラムト姓考考ニ云リ又古來ヨリ臣ノ姓ナリシカハシカハシ
ト云フ賜ヘリキ臣姓ハ太古神別ノ氏カハシカハシカハシカハシカハシカハシ
ヲ支仁天皇宝龜四年ニ改テ臣ノ文字ニ換テシナリ言義ハ古見臣ノ意ナリ
朝臣ト作ハ阿佐意美ノ訓ヲ借ルノミナラウニ此字ノ義ハ此等ノ姓ニカハシカハシ
云意ヲ含ラシコトハ有ヘシ阿曾美トモト吾足男臣ノ約レルモノナリ吾足男ハ
日代宮ノ隱倭建命ノ御哥又餘宮隱表比賣ノ獻哥ナドニカハシカハシカハシ
阿曾ト云リ阿曾ハ託高津宮隱天皇ノ大御哥又万葉ナルカハシカハシカハシ
ナレバ太古ヨリ在歴タル臣姓ノ上ニ其稱言ラシテ臣姓ヨリ上ナルモノトセラレ
ルハ臣姓ニ對ヘテハ其貴ト云テ合フシナルベシ此等ノ臣姓ヲモテ置ルニ
ハ其人ノ姓ノ氏カハシカハシカハシカハシカハシカハシカハシカハシカハシ
朝臣ノ姓ヲ賜ヘルハモト臣姓ナリシニテ皇ノ神別ノ氏カハシカハシカハシ
臣達ナレバ臣ノ中ニハ殊ニ上越者ナキトノ意ニテ吾足男臣ノ稱言モテ臣ノ號
ヲ思ヒヨセラレシナリ 師ノ朝廷ノ臣ト云意ヲ含ラシタルモ有ベシト云レシモ此意

ナリト細井氏云リ昇三ヲ宮稱ト云フ宮稱ハモト太古ノ人ヲ考メテ稱言ナリシカハシカハシ
姓ニセラレタリ宮稱ノコトヲ宮稱帝能ニ本テ註シ弟四ヲ高ナト云思テ此度改
定以テヨリ在來レ稱言ナルヲ姓ニ定メシナルベシカハシカハシカハシカハシ
神宮ニ奉テル、例ニテ齋置ノ意ナリ凡テ神宮ニ奉ル物ハ齋置某ト唱ル
例ナリ又稱言モテ即チ姓トセラルコトハ宮稱ノ例トスヘシカハシカハシ
シラ天平宝字三年冬十月辛丑天下諸ノ姓伊美吉以迄ナリサレテ天武四年
六月乙亥朔甲午ニ忌寸ノ姓ヲ賜ヘル十一氏ノ内ハ諸藩ノ氏カハシカハシ
人ヲ主トセシ人カハシカハシカハシカハシカハシカハシカハシカハシカハシ
宗トアル人カハシカハシカハシカハシカハシカハシカハシカハシカハシ
ハ天武改定ニ始テ置ルニ姓ナルカラテ次々賜ヘルコト見エタル其差及ハ人
ヲ上ナキ姓トセラレ朝臣ハ臣達ノ上ニハ無姓トセラルル臣達ノ
姓ノ上モハ朝臣ニテ皇子達ニテ降降リテ朝臣ノ姓ヲ賜ヘルハ神別ノ
氏カハシカハシカハシカハシカハシカハシカハシカハシカハシカハシ
宮祿ハ皇太子及臣達ノ次ナル者ノ姓トセラレ忌寸ハ諸藩ノ氏カハシカハシ
セラレナルベシ但如此云ハ天武天皇改定ノ詔ノ片ノコトノ意ヲ思度テ云ルナリ
後ニ諸藩ノ氏カハシカハシカハシカハシカハシカハシカハシカハシカハシ
多シカハシカハシカハシカハシカハシカハシカハシカハシカハシカハシ
コトニツ此外西姓ノコトハ能中ニ出タル下ニイフベシ サテ國ノ造伴、造又君別
縣主首稻置ノ類ハ太古ノ職號ノ即チ姓カハシカハシカハシカハシカハシカハシ

ヲ移行ハレシヨリ 稍々ニ彼国ノ制度ヲ宜キコトニ思ヒ取リ給ヒ
遂ニ中古ノ初ニ至リ 諸氏ノ部曲ヲ免除ラレ 其上首等ニハ彼改
弟轉昇ノ官班ヲ設ケ或ハ其本職ヲ捨テ他ノ職業ニ代リ移リ下
爲制メトナリテヨリ終ニ孝徳改新ノ脚世ニ至リ 海内悉ク公良ト
ナサレテ朝廷ノ法令隔々セテ行通ルコトニハナシ又レ尙且ヨリ自
然ト事多クナリテ天下ノ治道大ニ變リ又
又智天皇ノ中臣連錦エテ
奉用給ヒ其始内臣ト稱
リ是ハ連姓ノ貴族ニテ功勳モ他ニ異テハ殊馬ヲ以テ一氏ノ上首ニ任マク思ヒセドモ此片
大連ノ官ハ既ク停テ太古神代ノ制度ハ本方變リニシマニ如此徳行カ智ヲ奉用テ其
家ナラズ官職ニ任ラレハ例ノ漢風ノ云似備ナリ遂ニ此内ノ臣病大篤ニ及テ授大儀
冠輿大臣位仍賜姓爲藤原氏自此以後通曰藤原大臣ト記サレタリ是漸ニ大臣ト
任給ハム下攝ニ前ニハ内臣ト云今中臣連ノ姓ヲ改テ藤原氏ト云新姓ヲ賜ハレリ中臣ノ
連ハ本神事ヲ掌ル官職ナルヲ改事ノ方ニ移レテハ大臣ヨリ以テ後承テ臣姓ト
ナシ
賜ヒキ上文ニ云如ク太古ハ姓ノ序改テ大臣ノ連ヨリ諸氏ノ氏ノ上各部曲

民ニ移ルコトテ其序改嚴ニシテ紊ルコト無カリシヲ輕島豐明
以降漢國ノ書藝ナドモ渡来テ其ヲ読習ハ漸ニ其國風ヲ善事ニ
思取給ヒシコトノ歴世ノ向ヅクノ趣時世ニツレテ移易レルコトモ有ツ
レド然ノニ太古ノ法制ヲハ改易給ハザリシヲ中古ノ初方推古天皇
ノ脚世ニ及テ上宮太子是ク漢風ヲ善シ給フ脚世ニ海内ヲイカテ
彼郡縣凡ニ改テ爲バヤト思ヒ起シ稍其端ヲ起シ初給ヒシヨリ次々
天皇モ大臣モ皆其心是ラテ存トナク存トナク存トナク存トナク存トナク
國ノ國造 此ハ例ノ押 等カ威勢ヲ削リ 毎國々毎縣々ニ新ニ宰官ヲ下
テモ設テ 海内隅々残リナク改心シ 此ハ始制カサ 給ハムト心用ヒ給ヒ
シカバ終ニハ孝徳天皇ノ大脚世ニ及テ一朝ニ天下改新ノ改令ヲ

出之給、列國ノ國送等ハ上ニ國司ト云宰官ヲ云テ
其國ニ臨時ニ奉アシハ國送等ガ上ニ送ラズコトヲ執行ハシムベキ
官ニ皆臨時ノ制ナリ後ノ國司トハ其狀モ多ク是ナリ此ハ下ニ云ヘシ
領トコロノ國地ノ民ヲ後セテ悉クニ公民トシテ新郡ヲ立テ郡司ヲ補

ク後素素姓ハ貴賤ニ依テ領領セルトコロノ制ヲ停廢改定ケルハ
頃トナリテモ流石ニ古制ノ方ノ遺レルモノアリテ天智帝紀云云年
大皇弟宣增換冠位階名及氏上民部家部等之ヲ云々其大氏之氏上賜
太刀小氏之氏上賜小刀其伴等之氏上賜行指弓矢亦是也民部家部ト見エ
持統帝紀四年四月丁未朔庚申ノ詔ニ其善最功能氏姓大小量授冠位トアルハ
氏ノ大小ヲ授量テ例ノ漢凡ノ冠位ヲ授給ヘルナリ其後至テ此氏上ハ殊ニ重クモ
ニレラレシニ是ヲ天武帝紀八年春正月壬午朔戊子詔曰凡當正月之節諸王諸臣及百寮
者除兄弟以上親及己氏長以外莫拜焉トアリ氏長ハ氏上ヲ云此後文武帝紀ニ之丁酉
年閏三月庚申禁正月雜來拜賀之礼依律即座朝廷制決罰之但聽旌祖及氏
上若トモ見ユアルヲ此後既ク神祇官班位次ノ制行ハシバ上古ノ禮ナル氏上ヲ重崇
ル凡ノ類廢テ混乱クルコトニ成ヌ又云天武皇紀十年九月丁酉朔甲辰詔曰凡諸氏有
氏上未定者各定氏上而申送テ理宜ト云年十月庚申朔壬戌詔曰諸氏人等各定可
氏上若而申送亦其養族多在者則分定氏上並申送於官司也後對酌其狀而處分之

同系別官唯因抄致而此已族者輒莫附トアルハ既ニ淨凡ノ官班位次ノ改新ニ依テ素姓
ノ高下紊レテ自然ト他氏ノ下ニ分附セル者多在ワラム如以上古ノ管易ナル制法ノ類
廢セシハ皆淺凡行ハシテ弊ニツ有ケル抑孝德以後モ偏向ニ古制ヲ廢止ラルニモ非
サレド改新ノ官位次第轉々異ノ制ト素姓ノ貴賤ニテ轉々移職ナカリシ古制トハ其
法表裏ノ差莫クナレリ彼此ナ合ズイカニ對稱セラレテ古制ノ方ハ用難クナリテ遂ニハ
其遺法モ古トハ異ナル狀ニツナリ行ケル此後持統天皇八年春正月乙酉朔丙戌奉
朝臣即主人云々大伴宿禰卿行ケテ並高氏トアルハ所謂大氏上ナリ又之天武天皇五年
六月物部雄略暉急發病而卒天皇聞之天驚其亡甲午年從車駕入東國以有大功降恩賜
内大紫位賜氏上トアルハ小氏ノ氏上ヲ贈ラレシテ此頃トナリテハ略官トシモナレリ思ヘシ
此氏ノ上ト云コトノ名殘ハ今世ニ氏長者ト云モノナリト細井氏云リ
是ヨリ天下ノ制度大ニ變リテ太古ノ神制ハ世ニ歷ラ皆絶ニタリサレドモ
海内ノ唐人猶素姓ヲ尊高古凡ノ停止難クヨリテ天武天皇十三年冬
十月己卯朔詔曰復改諸氏之族作ハ色之姓以混天下素姓一曰武人曰朝
臣三曰宿祢四曰忌寸五曰道師六曰臣七曰連八曰掃置九曰造十曰後前ノ
諸姓ヲ皆停廢坐々大御心ナリシカド從茲シクハ行ハレ難カリト

見エテ頒テヨリ此制定ニ違ヘルコト多シ

此片爲坐八色ノ中ニ道師以上五色ハ古來ニ其名號アリシモ本ヨリ姓ハ非ス

古人朝臣ハ古トニ此度ノ新制ナリ宿祢忌寸ハ上代ヨリ稱號ニ云リ道師ハ諸道ノ師匠ト云意ノ新姓ナルベシ然レトモ此制ノ後古人ヲ賜ヘルモノナニ氏朝臣ヲ賜ヘルモノ五ニ氏宿祢ヲ賜ヘルモノ五ニ氏忌寸ヲ賜ヘルモノ五ニ氏道師ヨリ以下改賜ヘルコト又エテ臣連稱置ノ三姓ハ太古ノ後ナレハ此三氏ヨリ上ナルベシ姓ヲ此即ハニ新制アリナリ
新孝徳即世ニ天下ノ制度悉ク新改アリテ太古ノ遺制ハ皆廢シニタレハ此十二年十月ノ詔ハ後來ノ姓ヲ以テ多卑ノ序次ヲ定メテ四制ヲ廢止テ天下ノ姓ヲ唯八色ト處ニ且其姓氏ノ高下ヲ以テ序次ヲナスモノ無位無冠ノ人ノコトニテ既ニ是ヨリ以前推古即世ニ始テ冠位ヲ定メテ漢風ノ官班ヲ置シテ後ハ其身ニ官位ヲ帶セ川人ハ四ヨリノ姓氏ノ序次ニ拘テ唯又當官ノ高下ヨリテ凡テ行テノ位次ヲモナセシコトナレバ姓ノ高下ニ必ズシモ太古以來廢シテ如キコトニハ班スト知ベシサレドモ此頃マテモ舊例ノ端々少ハ残在テ鹿粟牧ニ天下貴賤ハ人情ノ係ルトコトナレバ俄爾ニ少難クテ唯八色ニハ定メテ其後其下ノ階級ヲ立ラレバカリテ古制ノ遺則ニハアリイラシ然レテ後來ニ殊ニ威勢アリシ臣連稱置ヲ最下姓ニ叙ララレハ改新ノコトニ尤劇ク定テ是ヨリテモ當世官班ナラヌ人々ヲ最下序ニ其姓ヲ宿祢ノ號ヲ遺テ殊ニ道師ト云姓ハオカレシ深キ心ハヘテヨソノ思悟ヘツナム

国史及姓氏録ニ

又エテ此度ノ制ハ

行サリシツ有ケム

作八色之姓以混天下劣姓トアレハ外ハ姓ハ皆停止ラセキコトナレ

從此後モ君首ニ造史縣主村主等ノ姓国史及録ニイト多ク見エ

此八色ノ姓ノ新制行レ難カリシトハ又匠ノ既ニ色シコトニテ度ニ然ナリサレ政イカニト云ニ太古以來久ク素姓ノ貴賤ヲ以テ階級ノ序次ヲモナシ来ツレハ推古天皇以來冠位アル者コソ從前ノ貴賤ニ拘ラヌ當時ノ冠位ヲ以テ高下ノ序次ヲモナシツレ猶冠位ノ階級ヲ得ザル限リ者ハ從前ノマニ素姓ノ高下ヲ守テ平日ノ序次ヲモナシ来ツレハ今新ニ万姓ヲ混同シテ唯八色ニ定ラレテモ億兆ノ民庶貴賤首々其心レテ其制ヲ受守ラムコトハ必得有クニキワサナリサレハコソ此新制ハ重行サリケレ然レトモ自此以後モ猶太古ノ遺風ハ少残リテ又其姓ヲ皆非サルレハ類族悉ク昇進スルマウナル制ハアリキサレバ後々ノ世今ニ至マテ本ヨリ素姓ハ貴キ家筋ヲハ零落テモ人皆賤メ賤スコトナク其心ハ從來ノ素姓ヲ思フコト莫ク我太古惟神者ノ大御手凡ノ止テ不得越ナリケリ
昔可稱コト
ナラズヤ
太古ハ上ニ云如ク其姓ハ其正身ヲ離シテ物ナルガ故ニ人ノ貴

賤ハ素姓ノ上ニアリテ其職事ノ上ニハ細ナル階級ハナカリシナリ

上代ハ所謂官職ニテ即姓氏ノ號多シ但其仕奉ル職ヲタビニ氏等ノ負ヘルト又地名ハ其地ニ君主タルニ依テ姓ハ號トアレト又其地ノ本居ナリシニ依テモ負ル又ハ

其氏人ノ居地ナルニ依テ正ニ地名トセシ
類モ多シ其妻キコトハ今盡シガタシ 推古天皇以承漢凡ソ冠位ノ制ハ其

職ヲ受其序ヲ別ルモノニシテ彼ヨリ此ニ轉シ是ヨリ彼ニ補任シ或ハ
次第ニ轉昇シ又ハ非常ニ擧用ナドモシテ其受行ノ職事ニ尊貴ナ

階級アリテ 其正身ニ属スル者鼻ノ差別アルコトナシ 是ハ以テ太結

ノ神制ト表裏ナル 赴テ曉ベシ 上代ハ一氏ニ人貴姓ヲ賜ハレバ其一姓ハ氏族

一人其姓ヲ貶サレ又ハ類族衰テ万世ニ貽スコトナラズ民上下祖考ノ姓ハ遠名ヲ專ト身

リ重シタルコトヲ邦ニ比類ナキ天津神ノ大御制ナリ故ニ彼大化改新ノ後漢

凡僅ニ行ハレシガ漸ク天下ニ流ニ奈レテ文治元曆ヨリシテ臣度海内封建ノ凡第初メ

遂ニ今ノ大御世ニ及テハ全ク太古ノ凡ニ復ル各據ノ治制トナリ又ハ天下ハ制度

ノ大體モ太古ノ神制ト其狀及ニ相通ヒテイトモノ、自出度カレコキ 又上代ニ名カ

御治世程千乃代ノ主コトモ動キ變テ又神助ヲ思慕祈請ク奉ルニム 又上代ニ名カ

ト云コトナリ 記ノ遠飛鳥宇段氏々名々人等之氏姓ニ云ト又ハ自云

氏々ノ職ヲ云言ナリ 孝德帝紀ニ故約ノ説ナド引テ每ク注ヘリ程記

傳ニ執テ看ベシ 故約云名々ハマツ名ハ 名ト云ニ本ノ意ハ爲ナリ 爲ト云ニ爲タル

コト又物ノ形ヲ那里ト云ニ同意ニテ名ト云ニ本其物ノ形ト云ニ爲タル 形貌ト云

キナル故ノ名硬ハ墨ヲスル由ノ名ナルカ如シ凡テ物々名皆然シ人々名モ其アル

狀ニ依テ負モト又人ノアル狀行狀ハ合致由縁其外クヤク夫等 孫テ負

タルモノナリ 其名タトヒ賛タル言ハ非ルモ負タル言ハ賛タル

タル物ニテ名ヲ呼ハスニナリ 其ノナリ故名ヲ呼ハスニナリ 然ルニ漢國ニテハ

人ノ名ヲ呼フ不敬ナルハ及ノ差ナリ 皇國ニテモ後ニテハ人ノ名ヲ呼フ不敬ト

スルハ漢國ヨリ 移レリ 後ノ習ヲ以テ古疑フコトナカシ

ガテ古々氏々ノ職業各定リテ世々相継テ仕奉リ以テ其職即其
家ノ名ナル故ニ 氏々ノ職業ハモト其先祖ノ徳功ニ因テ承ルルニ
テ指テモ名ト云リサテ其ハ其家ニ世々ニ傳ルニ故ニ其名即又姓ノ如シ
カレハ名タトヒ職クニテ即此モ氏々ト云ニサテナリ 書記孝德卷ニ
詔曰之々始テ至之々臣運伴送國造令其品部別彼名ニ復以其民

呂部又雜使居國縣遂使又子易姓又異名更互殊名云々

又詔曰云々天皇名之或別之為臣連之氏或別之為造等之色云々

各守名也 コレは呂部トアルハ其部其部ト云類ナリ始王之名天皇名トアルハ即

名代ラムルニテ其即名トモ臣下ノ姓トナリ或ハカノ其部々々ノ類ノ號ト

ナラユリヤテ此ニ名トアルハ天皇又皇子ノ即名トモノナリテ部々家々

相傳ハルハ其名即姓ナリ故又婦殊號トアルハ姓ヲ異ニス云ガゴトシ

詔ニ其負而可仕奉一姓名賜十八ニ遂絶骨名之緒承者無源之氏記

名之即姓 万葉十八ニ イハレテ 丈夫之伎欲吉彼名半伊尔之敵欲伊麻乃半追

通尔奈我佐敵流云々 イハレテ 視名不絶云々 イハレテ 都加倍久流於夜能

都加佐等許等太豆 イハレテ 佐豆氣多麻敵流云々 イハレテ 安多良之伎吉

用伎曾乃名曾云々 イハレテ 於夜乃名多都奈 イハレテ 皆先祖ヨリ承継来

統他廿五 イハレテ 詔之先祖乃大臣止之天仕奉之位名半継止念豆

位名ハ位ト云々 イハレテ 先祖乃名半與継比呂米武止不念 イハレテ 阿流方不在

能トナリ イハレテ 先祖乃名半與継比呂米武止不念 イハレテ 阿流方不在

コレヲ以テ氏カノ職ヲ承姓ヲモ名ト云ルト知ベシ イハレテ 十七ノ詔ニ進豆

波挂畏天皇大御名半受賜利退豆波 イハレテ 大御祖乃即名半

蒙互之食国天下平 イハレテ 極賜惠賜夫云々男能未父名負豆女波伊

波礼奴物尔阿礼夜立雙仕奉自理在止云々 イハレテ 天津日嗣所知看

御職業ヲ天皇大御名 イハレテ 又婆カハ後宮ノ御政ヲ即母ノ即名半詔ハリ

心得タルカ如シ イハレテ 源平友房ノ類ハ本トシテ イハレテ 宇屋ヲ云々

源平友房ノ類ハ本トシテ イハレテ 宇屋ヲ云々 イハレテ 宇屋ヲ云々

源平友房ノ類ハ本トシテ イハレテ 宇屋ヲ云々 イハレテ 宇屋ヲ云々

源平友房ノ類ハ本トシテ イハレテ 宇屋ヲ云々 イハレテ 宇屋ヲ云々

源平友房ノ類ハ本トシテ イハレテ 宇屋ヲ云々 イハレテ 宇屋ヲ云々

大連		大臣	
連		臣	
伴造	国造	国造	伴造
守 村主	縣主 稱置	別 直	君 首 史
小 氏 上	氏 上	小 氏 上	
姓		百	

○国造有大小縣主亦同詳見
記曰代官
○太古有祝者職也後不見又伴
造之中亦有直又履中即辛以後
有史忌寸村主多賜外國投化之人
○伴造似京官者雖然外國之
中有此姓一本別半国造之稱也
○首本者稱宿稱之類也後唐姓至
天武天皇以者稱為姓

達ハ皆臣連ニ造ノ人々トシハ本ヨリ其姓ノ高下ニ依テ序列セシレ
ナリサレドオホ国造伴造ノ二造ハ大方同等ノ階ニテ並ニシテ左ノ大
モ云ベテホドノコトニ思ハルナルハイカニト云ニ伴造ト云モ惣テニテ其
中ニ首村主史オホノ類色アリ其高下亦階級アリ但京ニテ國々ニ
モアリテ京ニノ限ルニ非ス国造ト云モ惣テ其申ニ君別ハ最モ
縣主稻置ナドノ數色アリ是皆別國ニカニ在テ京造ハナリ國ト
云ニテ國地ヲ領ル者ノ惣号ナルヲ知ベシ其中ニテモ君別ハ最モ
クラ多クハ皇子達ヲ封シ給ヘリ直縣主稻置ナドハ其ヨリ下ニテ
其領地モ狭小ナリシト思ハルレド並ヘテハ国造ト云シナリ大國造
コトハ既ヘシヘリ又國造ト云ニ稱ル色モ存シマウニ細井氏ハ云ヘト今孰思フニ上代
ノ書ニタテニ國造又伴造ナド云フ者ノ中ニ尚昔ヨリ其々ハ諸郡ノ傳ハラセ給フ

唯國造或ハ造ナドモ託ニ傳ヘタルトコリ思ハルレ國造ト云ハ今世ニ大名ト云ヒ伴造
ト云者ハ今ノ世ニ比テアヘテ者ナレサルハ其々ノ職ヲ以テ奉ルル其一部ノ首長ナレバ
ナリ強テ云ハ今世ノ社家ノ本所又寺院ノカクテ細井氏ノ姓ノ序考ニ云此度國造
本寺ナト云モヤ此ニ近カラムトゾガモフ
ニ見エシ十四種ノ姓ヲ集ヘテ其序次ヲ考得シモノハ一日太人ニ曰朝臣
三曰宿禰四曰忌寸五曰臣六曰連七曰公セ右曰首八曰國造八右曰伴
造九左曰親主九右曰直十左曰村主十右曰史十ナセリ是ハ云モ己心ニ
思定メシハ非ス國史ト云ニ見エシテ彼此ニ思通シテ如此考定メテ此
十四種姓ハ後世マデモ傳ハレシモノナリ姓ノ序次ヲ考テヨリ左右ニコト
別シモノハ彼モ此モ上ニテ下ニテ序次ニ難キモノニテニナガテ考テ
並ヘキ姓トモナレバ左右ニ並ベテ序次セシナリト云リ今按ニ此貞雄ノ
序次ハ孝德改新以後天武十三年ノ制定ニ主ト據テ定メラレタレバ

太古ノ古時ノ階級トハ違ヘルコト多シ然レドモ此ノ文ニ云々姓ヲ天武天皇
八色ノ制定ス臣運船置ヲ下位ニ置テ其ノ上ニ新ニ七人ノ朝臣爲稱
忌トト云稱ヲ上ニ立テ添テレシテ此ハ改新ノ際ヤ々ナル所考ナリ
本ヨリ既ニ漢風ノ冠位ヲ定行ハルカラハ素姓ノ高下ハ從ニ廢ラルベ
キコトナレドモ列國ニテハ億兆ノ民庶ノ實情ニ從テ其ノ習慣ハ俄ニ
改易ニ難クテ姑ク官班叙位ノ列士ヲ又々等ニ如此ノ方ノ姓ヲバ
賜ルベク料ニ制定スレタルナリナリナリナリナリナリナリナリナリナリ
改賜ヘルコトノ更ニ見エヌ没ラレハ八色ノ制定ハ廢ニ行ハレザリシ赴
ナリケレ此以後ヨリナリ頻々ニ姓ヲ階セ賜ルナリナリナリナリナリナリ
ヤレク心ハハテ更ニ太古ノ姓ノ言下ニ本ヨリノ位アリテ罪犯アルハ

帝ハ殊更ニ貶サレコト有ヤシクム
但先養帝紀ノ關難國
送云々ノ如キナリ

迄ノコトニテ賞賜ニ姓ヲ陟セ給フ事ハ更ニ普通ノ法ニハ非ズトヨリ轉愛
リ来レ状ヲ右ニ云テ紀中ニ云ヘルトヲ從テ考合有テ辨フベキコトナリ
嗚呼所謂封建制ハモト天津神世ニ皇御孫等ノ食國ヲ天地共無窮
治食セト言依定メ給ヘルニシキ法ノ隨ニシテ折見テハ天下統一ナラザル
如クナレド實ハ勳カス神ノ御制ナレバ自然ニ天下ノ人民モ繁茂シ國ノ
威勢モ強ク上下亦ク治リテ大ロキ良法ナルヲ彼漢ニハ至始皇カ
黜知ナル餘リニ從來ノ治體ヲ革易タル提ラシテ恐クモ我天白玉カ
善事ニ思取給テ一旦ノ陽向ニ思シ泥セ給ヒシゾ正シク天神降テ天
心ニハ不祥在リケムイト久遠モ得治果給テ僅ニ二百年ノ内ニ端々頽

レ初マ、遂ニハ又何時トナク今世ノ如ク成復セル是ヲ惟神者道ノ
隨ナリケル况畏ヤハイハ然バカリハ爾モ彼律令ノ制以テ海内七十
國事モナク治リマ、外國マデモ靡從セ長服セ奉リレハ安ハ天智
天皇藤原大臣ノ愚キ智カハ勝レテ彼所謂聖人等ヨリモ信ハ遠ニ
僞シ坐セリシボドヲモ推量奉ルベシサテ其制定給ヘル状ハ今ノ世マテ
遺シル律令格式ノ書籍ドモヲ考見ラ曉ベシ中々ニ世々ノ賢智ナル
漢土ノ君臣等ガ掛ラモ及ベヤ際ニハ有ザリケリ彼國ノ治凡ハ所謂
三代ヨリ以來世々ニ唯書籍ノ上ノニヨリ宜ク置テ制タル状ハ見
ユレ宜ノ事實ノ行ノ上ニ更ニ更ニ書文ノ赴ノ片端ハカクモ行セ得ル
ニハ非ス然ルヲ一向ニ其文書ノ上ノ嚴ク整セタルノ氣ナルヲノ^ト執ヘテ

我皇國ニシテ移取行ハレシニ實ニモ彼文書ノ上ニ録ルヨリモ行正
レク実行ノ上ニ施行ハシメ給ハハ是偏ニ彼國ノ法制ノ云ク宜キ
所以ニハ非ズ唯身天智天皇藤原大臣ノ聖智ナル其取捨斟酌
ノ宜キヲ得タル水土稟受ニ臣下万民ノ忠直廉貞ニ奉行セルトノ
趣在シメクル所申ニコソアハ是ヲシテ彼聖人ノ德ゾ法律ノカゾナト
思フ者ハ事情ヲモ物理ヲモ思フ^ルハサル癡心ノ至キマナク有ケル
如此テ其律令ノ制ノ衰ハ初シハ深ク其本原ヲ老ルニ彼上代ノ
國造ト稱者ノ彼改新ノ世ヨリ郡領ノ班ニ成降居シ類ノ未齋ガ
本ヨリ素姓ヲ為^ル尚ム我國ノ智ナルニ且下民ノ情モ能懷キテ其
か中ヨリ歴々勢強大ニナリテ稍背違フ者出来初テ中ニハ國司ヲ

ヲ追退或ハ已カ同土相争ヒ或ハ威カアル大臣達ニ媚諂ヒ附テ
己カ預リ居ル領地ヲ表ヲ主君ノ物白ナラシメ己カ物ニ盗ニ掠ノ
毎年年ノ貢賦ナドモ稍々ニ盡有ナレツ、終ハ高キ乱トサヘ
成ニケル其表トモハ世ノ事記セル歴代ノ記録ドモ考通
ニ下智ルニトナリ如此テ文治元暦ハ頗ヨリ又何時トナク上ク
凡ニ主復ベヤ弟出エ彼天皇大臣遣外子載マ不政老典元明帝紀
詔詞云々
ト主給ヘル制令ハ遂ニ跡方無ク廢失テ年久ク殘国ノ世々歴
テ遂ニ今ノ大將軍家ニ天下諸ノ大名達ヲ率坐テ恐クマ
天皇朝廷ヲ食国ノ外津御藩ト各國ノ都城ニ武士等ヲ
部領ケ治給ヘ大八洲浪凡群ニ海外ノ蠻夷ヲテ恐ニ揮

ニ奉リ仕ヘテ上カ上ニ下カ下マテ各々其首受厚タル職業
ヲ易ズ其家ニ附クル職役大才其品級モ定アリテ其位
ヲ越エテ功ヲ蓋ルコト平々士農工商其業職ノ隨ニ己カ
白々其日違フコトナク勤ニ仕ヘ安穩ニ在任サセ給ヘル是ハ
此天津神人詔命以テ伊弉諾伊弉冉ニ神ノ天下大八洲國
潮沫ノ凝成レル外國万邦ト生成造成給ヘル片ニ惟神者
制定置給ヒ跡ノ後ニ皇御孫等ノ天降坐時ニ天照大神
ヲ奉リ大御ノ言依物ヘル此ヤ世ノ治國平天下ノ大道ノ二箇
ナキ良法ナリケルヤレハ其心畏ケレド古今ノ此大御國凡ハ
七日今由現ニ天上ニ坐ス勝連日天穗耳等ノ古昔ノ世ニ敷任

アリシ陸ナレバ予レガ如キ慮出ナス
年々民スラ如此テ十不
千方億歳モ高憂ル下無ク治食レ仕奉ラセ
後ハ夜日
請祈奉ラルニナク
院畏シトモ畏シ
國乃守トモ
此職

○国司ハ国之師事持トモ訓シ後世ハ國乃守トモ
此職
號ハ古事記雍栗宮殿ニ山部連小楯任針間國之宰時
到其國之人民各志自年之新室云々トアルヲ
顯宗帝記
二年冬十一月播磨國司山部連先祖伊興東目部小楯於赤
石郡親辨新嘗供物通會信見屯倉首従賞新室以夜繼
書云々ト云リ故國司ハ朝廷ヨリ國事ヲ辨ベキ爲ニ下レ給フ
コトナルヲ知ベシ
親弁新嘗供物トアル
六字ヲ巡行郡縣收

歛田祖ノ八字ト任元本モアリト又ト以テ太古國司ト云レ者ハ收
歛ノ爲ニ任レシヲ思ベシト細井氏云リ此以前モ紀ハ仁德帝紀ニ
遠江國司表上言云々又後ハ崇峻帝紀ニ河内國司即依符上言云々
皇極帝紀二年冬十月丁未朔己酉詔ニ國司如前所敷更無改換
宜之殿任慎爾所治ト云々太子憲法ニ云國司國造勿歛百姓ナドアレハ
太古ヨリ國司ト云職號アリシナリ
但上宮太子ノ比ハ彼ノニ解テ國造ヲ廢除
ラレタル國造ナドモアリテ其地ハ既ク國司
ト云者ヲ置シ
文武帝紀ニ國守ト作タルモ國司ト異ナラズ
孝德以後ニ國
皆後ノ國司ニテ後前ノ國司トハ
モ赴異ナリ次々云々考看ベシ
又天武帝紀ニ諸國司國造郡司及百姓等
諸可聽矣云々ト見エタルハ此即世マテモ從前ノ後ニ國造ト稱號テ
郡司ノ班ニ降ラザリニ云々帝ニハ有シナリ然レドモ此以ハ既ク國司

上ニ右ヲ位光ク威重ラレドモ未タ從來國送ノ威勢強カリシ餘彼
ニ國司ハ其上ニ立テカエ下民ノ情ニ和馴テ法薄ク且新任ハ其用也ノ
便宜ニ就クナトアリテ國內ノ庶事ハ大方從來ノ國送郡司ノ治法
ニ有ケラレ且國司トイヘドモ一陸ニ部内ヲ進退スルコトナラザリシ
赴ハ彼改新ノ詔ニ云々又國司等在國不得判罪云々ナドアル状ノ
考通之ヲ知ヘシ サルニ海内敷而ノ國送ヲ一朝ニ停廢雖クテ其任ニ
立テアルレモ有シナルヘシサレトモ國司アリテ從來ノ有ルナラム
○孝德天皇改新以後近江今ヨリ大寶令ノ制ニ至リテ國司ノコトモ今
此因ニ荒増云ベシ推古即世頃ヨリ孝德以テ其ノ規上ニ云セクニテ
令制以後ハ各國ノ國司ハ皆立符ク任官ニテ字々振目ノ由ニアリ
令ハ六考ヲ限リトス慶元三年二月改テ四年ニ定メラシ其後國ノ遠近

并イテ或ハ五年或ハ六年ナドノ定メアリ類聚三代格五ニ兼和二年
七月三日太政官謹奏諸國守又四年為歷事右謹檢選叙令初任
以上長官遷代皆以大考為限慶元三年二月十六日改定四年大曰
二年十月十九日更據令文弘仁六年七月十七日續慶元格元長元年
八月廿日令々以上別處六年之秩又吏者民之所歸民若吏之所レ本
以テ良吏之風希聞窮民之憂不息臣等以爲當人ニ多ク尚石傷
殘凶凶九載難復致切然別治之能否非年之遠近代之清濁賢
將不肖伏望國司之歷因循慶元二年冬十月甲子 統紀三十三天平宮室
二年冬十月甲子
敷云頃年國司交替皆年為限斯則適足勞民未可以化自今以後宜以六年為限云々
同三代實錄ニ元慶二年二月三日官符云伏事物情陸奥出羽之在絶遠尚限五年同備出雲
之居中國何得六年云々同四年冬十月七日下吏制貞觀九年十月十日詔日島解申使起請備
云云和九年八月二十三日下該國符備凡國司交替官符到後百二十日内付了歸京若

遠此得留灼然合解又雖交替訖未得解由選任之人不得居官無職之役不許直
察今諸國所進亦決前司解由之狀依理不盡迄却而或國守事辦中恒年不進或
國僅雖進之理亦不考因茲前司未受御屈之愁後司漸終四年之秩云々又菅家文章
云々可校四年者忠節ト云々後古今集離別ニ紀貫之美隈云々能ケルトキ別備云々
メル美郡祿一日分見エバ憲シキ君ガイナバ年ノ四年ヲイカスグサム又後ノ書ナド而寮抄
ニテ諸國ノ守ヲバ受領ト申シテ國司トアリ當時ノ守護人ノ如シ守任ハ四年ナリヨキ國
司ヲ八重任トテ重ネテ四年ヲタテ
又延任トテ任ヲ延テ延テコトモアリト云

其本國久任任レテ後來ノ國造等ノ中テ亦識ヲ簡テ補任セラル
抑列國ノ

者從者ハ其領地ヲ我物トシテ治末ツレバ領内ノ神事政事ヲ皆撰掌リツルニ今如此上ニ
國司アリテ亦識ヲ簡テ郡司ニ任レツル者ハ專テ政事ノ方ニ預リ神事ノ方ニ預
リノ國造ノ職ノ如クナリテ是ヨリ神事政事トニ途ニ歧タリ但慶雲三年ニ格アリテ暫ク
旧制ニ復サレテ神事モ國宰ニ兼行セラルト桓武天皇延曆十七年ノ格ニ自今以後宜改
制國造郡司分職任之トアリテ又再考徳ノ御制ニ復サレキ如此在轉變ニ依テ
諸國ニ残在レ旧ノ國造モ漸クニ絶モシ大方ハ郡領ニモ移リ軍國ノ類ニモ入りオ識
フキ者ハ土民ト云テ為テ神事ハ唯各國府官ノ公務ノ一條トシナリテ表向ノ勤メハ
所謂如在ノ礼典ニ云ヨリ神事ヲ齋祭ル所為ハナク遂ニ神事ノ衰廢セシナリ
今世出雲紀伊石見ナド國造ト云テ神事ノ之掌ル家遺在ハ右等ノ世如經テ絶
果ニシテ永ク傳ヘ来レズ家業ニソ有ケル國造トハ呼ボト諸國ニモ如此類ノ神職ハ

猶多在ハ 是等ハ皆從來ノ國造等ノ親族ナリケレバ今創設ニ行ハ
皆此類ナリ

ル、世トイヘドモ下民ノ情自然郡司ニ附テ國宰ヲ疎シテト理ナリ

是ノ郡司制ノ不祥在ル源ナルハ動モスル郡領等百姓ト一營シテ國府ノ官人
ヲ凌犯セシコト歷世多在シヲ思ベシ況テ其秩祿ヲ校量ニ大上中下トモ郡司ハ
職分田大領六町小領四町主政主帳各三町ナリ國守ハ大國守ニ所六能上國守大國守
ニ所ニ能中國守上國守ニ所下國守大上國守大上國守一町六能中國守大上國守一町二能中國目
下國守一町ニテ中下國守ハ八ハナニ如此テ大國守ハ相當從五位上女ハ相當從六位下
上國守從五位下中國守正六位下ナレバ大上國守位田八町アルバ今少シ置テ下
賜田功田ノ類アラバ知ラズ若シテナクハ其俸祿スデニ主政主帳ト同等ナリ大小領ニハ
大ニ劣レリ然モ大領以下ハ御人ニテ本ヨリ田園ノ利ニ精シク任國ノ官人等ハ
新ニ東テ其地理ニ疎ク且上下出入ノ費用モ多ク地下ノ地着タル者ハ其等ノ
費用モナシ人ハ古今トモニ貧富ニ依テ勢カモ自後フモノナレバ後々ノ世ニ
國司ノ勢ノ弱クナリテ郡司等ガ爲ニ腦サレシコト宜ナリ今創設ノ行ハレシ世ニ
守ノ操目ノ官ハ實ニ田園ノ厚薄出稻ノ多少山野林川ノ利潤農民勤課ノ
信疎ナド自能通テセル者ニ非ス田園ノ損利ハ自耕耘サズシテ正シク知ヘテ非ス
是古今同軌コトナリサレバ大帳計帳以下ノ諸帳面上ニテコソ知貞スレ大小領以
下ノ徒ハ自身耕耘蠶織シテ常ニ國人ト親昵ク數年ノ損益ニ精シキハ云々更
ナリ菅公ノ檢校便ヲ諫止給ヒモ唯帳面上ノ利害ニ菅公英才能下民ノ情ニ





通之匪公平ノ見定ニ感ニ感タリトハ甲也トモ公也ケレト一國守ノ所身ナレハ
 田園々上中下々ノ位ヲ平均トシ正稅割物トモニ損益ノ設ハ唯其計ノ上其
 數ノ論ト其便不侵ノ利ノ之奈何ト毎御毎田家毎人出福ノ多少ニ係リテ
 積正稅割物ノ利損ニ及ブノ區カマテ及ハセ給ハムナラナコ
 猶令制以後ノ大體ハ下文ニ次々云テ考合ベル且古今ノ治體

ヲ通考其行其治草轉豪ニ曰テ治乱與廢ノ係ル赴ナトハ詳
 兵制新書出之卷ニ論ヘリ志ヲラム人ハ竊ニ彼書ニ就テ予カ

素懷ヲ指テ天竊ヒテヨ抑天地ノ始リシ月ヨリ凡テ上至者ヨリ次々其素姓ニ

ニ頭面臆耳鼻口手肢胸脊腰腹肢股肩足ト各其尊卑上下ノ処ヲ不可易カ
 如クイカテ賢智ノ人アリテモ下ニテ卑賤ノ家ニ生シ出ル人ノ上タル高
 貴ノ職業ヲ望ミ至ニ奪ヒ易ラト者ハ絶テ世ニ無キ習ニテ猶譬ハ五穀草木
 万種ノ種姓ヲ改易ガル如ク是ゾ天神諸ノ定給ヘル伊特諾伊特冉ニ神ノ
 受継給ヘル天照大御神高木神ノ授給ヘル皇御孫天皇ノ治給ヘル下民百姓ノ
 守リ勤ムル道ノ大本ハ一大地球ノ頭首タル皇國ノ世界ニ比類ナキ至者至妙ノ
 本之所由ニ少有ケル可憐申古以集稱々ニ山明ノ損ネタル如クナリニ天聖唯少
 時ノ間ナル禍日ノ禍集ニソソレ今ハマ神直日大直日ノ即聖辛坐テ即テ次々太

古ノ正ニキ大脚制ノ眞ノ赴ニ立歸リ今日眼ノ當リ天上ニ天神達ノ首坐ス名分
 大義ノ定ニ勤ガル万邦ノ首宗君臣不易ノ眞大道ノ存ルトマ口人トシテ
 誰カハ仰ギ
 するマガラム





Vertical handwritten text in Japanese, likely a library inventory or record, located on the right side of the right page.



