

平戸祀  
仁治三年  
青月  
十一

					和書門
冊	架	函	號	類	

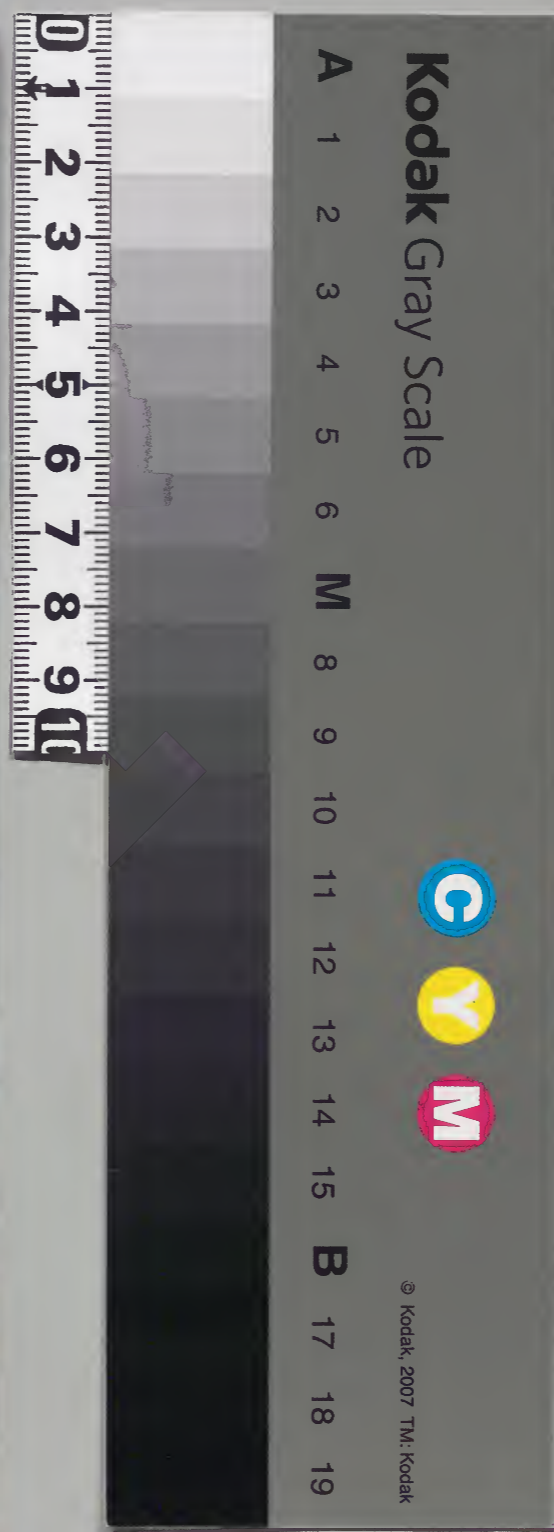
庫文閣内			和書
六二函	三四五		
四架	二冊	號類	

(一十册)

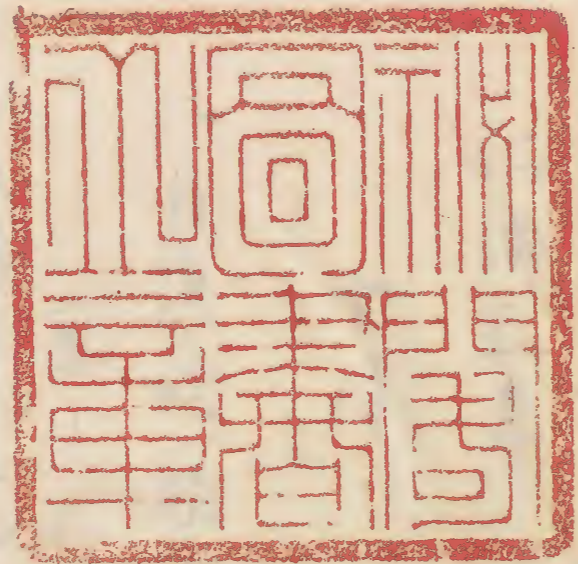


内閣文庫	
番號	和 32445
冊數	22 ( 11 )
函號	162 56

共二十一  
十一



開  
316



仁治三年

十月

一日庚戌晴今日湯治及晚如女房少々

京)

後園平座如例々

二日辛亥晴之夕湯治

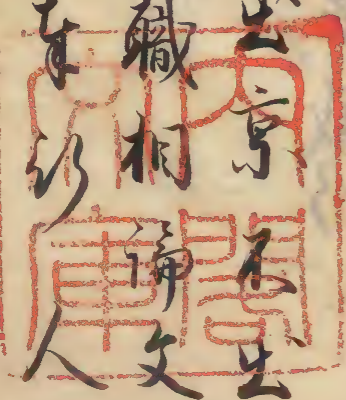
と乘改而献支子餅如例

三日壬子晴柳依有相男事治出京不出

仕二条中納言送方上座下司藏相備文

書亦是決身被廻也猶返志在沙

許身皮可也乞此沙治之趣不心得凡



殿中之風每事如此年未明也

以儀文河為之

中務丞藤尚忠

舍人滋乃茂忠

中宮權大臣友俊

陸陽大臣大印忠重

大學九年忠信

氏乃少惠源仍季吉田社切

主計元清宗用

兵部少輔菅原在氏

大膳丞惟宗有安日

少内記中原威仍

陸陽師大印資朝

治戸九友友康

中京親四

宮内丞源花兼

藤威村此河

本工元紀高忠

元源威尚

主殿大属伴良方

若狭守藤花保

但馬守源仲清

紀伊守藤忠继是任

元近将藤忠继是任

惟定宗重高

右近将藤惠教是任

左近尉藤康氏

同元貞

右近尉藤助重

藤威继 掃戸助友清氏

彈正忠惟宗久威

伴賀守源仲清

佐渡守同朝俊

長門守菅原高長

将監板心時是任

将監平庚氏

同威村

同威村

同威村

平時繩

九馬以藤相保

長庫九源三時

少屬藤井友弘

正五位下源實圓 兼月門院

藤信家

後五位下藤藤

同房友 同久光

同朝俊

辭退

長初授少輔年高重 少內紀年終貞

掌侍藤傳子

長初辭退事長月廿八日記一以事  
於心不可說之然与方有存自之也  
他之參議各有願於不致仕者不  
叶末代之法事免就中作事只

權臣之舉噉之之乃被思食於心

四日癸丑晴太府卿來采候移時天爰

進綿之

五日申寅晴藤相公來

六日乙卯晴子且或看來告云作後院去

月廿二日崩逝之去乘花脚到來

之也勢業內備明門院御邊并六系

宮女房保事度情之說也彼御仗未參

之山有石室之此事歎思不少自能

揣之首至鳳翔之時朝夕咫尺且言不

忘偏滯車歎之變忽因此事心肝如

春惣式

七日丙辰晴大府口東儀之昨日依此  
奏教下是而御事被作合之師去  
睨亦同奏之云拍落居之儀之是之  
御取儀之乃事也兼保之例亦之由念人  
之日猶案内支所皮御使未奏之  
八日丁巳晴子且案内支取御使終未刻  
之不可説之然乃終相之是消是是世  
事亦也之申皮是取御使之日到着之  
十三日有御奏礼事之於獻惣式之  
後於案内支取之云御進事之  
皮御使未奏之云石室事也亦有

秘苑之

九日戊午晴宮内大補入乃道家永送  
之皮御使昨日一定到未之但奏事女  
房不被浪是是可被中之十二日事切  
殆十三日所奏事一定之哀恸之至無  
物亦念年進倫侍來親之日受此事  
作天仗比是感之介無化之今日  
始出仕未刻許奏<sub>着柳俣</sub>内先乞  
殿下御奏之云御前始之於冠乃  
与人之談話之乃殿下之出以被  
作之可奏清涼殿代以庶方以奏於此  
所被作報事是是所御事之乃大祀

已下事也。事於不盡於可參。所而  
由被作所。返出之後。正參。冷氣。殿。無。就  
有。所。對。面。作。之。不。一。有。所。錫。伴。儀。行  
可。被。所。所。儀。之。以。事。以。介。事。乞。又。何  
核。取。式。志。申。乞。出。内。表。粗。如。言。上。二。亦。親  
已。上。之。服。錫。伴。儀。之。兼。保。法。家。勸。文。之  
哉。此。中。何。有。異。議。哉。白。不。被。所。之。儀。被  
仍。古。祿。事。之。乘。曾。乞。先。親。之。上。祿。急  
有。思。爭。乞。着。陳。法。以。被。所。此。禮。哉。古  
不。可。然。事。也。儀。隨。被。法。所。始。終。白。後  
之。所。由。為。不。至。事。也。者。作。之。此。乘。可  
然。但。時。儀。刀。不。及。之。乘。中。亦。不。可。已。記。友

乘。後。者。回。二。乘。支。納。乞。參。入。然。乞。乞。所  
對。面。之。乞。回。乘。乞。納。乞。參。入。被。乞。入。果。不  
有。所。對。面。而。不。退。也。一  
十日。已。未。晴。申。刻。許。悉。盡。衣。先。參。儀  
儀。入。令。殿。此。乃。難。居。之。乃。久。不。參。昨。日  
始。出。儀。之。由。乞。申。入。作。乞。不。忘。可。得。久  
乞。所。對。面。之。友。也。又。志。者。可。於。後。日。乞  
乞。乞。儀。參。而。乞。乞。乞。後。日。可。參。之。中。中  
一。乞。乞。後。參。殿。下。昨。日。於。殘。公。事。乞。期  
乞。乞。乞。參。乞。中。被。作。乞。友。也。先。乞。前。大。僧  
正。參。始。有。所。對。面。乞。乞。也。昨。所。隨。參。還  
出。一。事。以。乞。乞。長。入。見。參。將。可。以。乞。中。被

作四程以日没之後僧正御返出...  
後依石叅御前於被作御禊...  
果後乘此車不之陳涉錫...  
計事之乘凡不乘得...  
之所歎也又一向無沙...  
可然小於一被中子細...  
中文之許力之友者於...  
時儀始備之取信...  
作之不一叶之...  
然事也中兼万事之...  
六乘之御想歎之法...  
間以者皆德庵...  
書

戶口得女房乘後之...  
被乘得而後之...  
皮御恨之北大事...  
御涉教日九月九日...  
有御祈禱...  
之而件日於...  
已念彼之友...  
有穀...  
上...  
增...  
大...  
法...



如女賦<sup>如</sup>御字絶々女唐右志<sup>別</sup>智<sup>之</sup>刻<sup>之</sup>尚  
房<sup>之</sup>下八人出家十三日御衣礼兼皆被  
作<sup>之</sup>直<sup>之</sup>有御念<sup>之</sup>於<sup>之</sup>旨<sup>之</sup>有甚深<sup>之</sup>子細  
有佛長御存<sup>之</sup>知<sup>之</sup>旨<sup>之</sup>有甚深<sup>之</sup>子細  
之北毛<sup>之</sup>渴<sup>之</sup>下及深<sup>之</sup>文<sup>之</sup>收<sup>之</sup>家<sup>之</sup>以<sup>之</sup>旨<sup>之</sup>系<sup>之</sup>  
邊<sup>之</sup>燒<sup>之</sup>亡

十一日庚申晴未刻許參内出金原御  
堂自昨日被<sup>之</sup>仍<sup>之</sup>御八<sup>之</sup>儀<sup>之</sup>表<sup>之</sup>明<sup>之</sup>門<sup>之</sup>院<sup>之</sup>此<sup>之</sup>朔  
入<sup>之</sup>御<sup>之</sup>之<sup>之</sup>日<sup>之</sup>灰<sup>之</sup>土<sup>之</sup>御<sup>之</sup>門<sup>之</sup>院<sup>之</sup>御<sup>之</sup>回<sup>之</sup>忌<sup>之</sup>也<sup>之</sup>然<sup>之</sup>与<sup>之</sup>内<sup>之</sup>表<sup>之</sup>  
之<sup>之</sup>御<sup>之</sup>之<sup>之</sup>儀<sup>之</sup>如<sup>之</sup>仍<sup>之</sup>之<sup>之</sup>後<sup>之</sup>宮<sup>之</sup>御<sup>之</sup>方<sup>之</sup>始<sup>之</sup>之<sup>之</sup>前  
右<sup>之</sup>府<sup>之</sup>之<sup>之</sup>下<sup>之</sup>人<sup>之</sup>之<sup>之</sup>多<sup>之</sup>參<sup>之</sup>但<sup>之</sup>土<sup>之</sup>御<sup>之</sup>門<sup>之</sup>前<sup>之</sup>内<sup>之</sup>府<sup>之</sup>自  
昨日<sup>之</sup>參<sup>之</sup>皮<sup>之</sup>御<sup>之</sup>八<sup>之</sup>儀<sup>之</sup>之<sup>之</sup>大<sup>之</sup>紀<sup>之</sup>之<sup>之</sup>下<sup>之</sup>沙<sup>之</sup>法<sup>之</sup>之<sup>之</sup>化

事此事尚<sup>之</sup>之<sup>之</sup>北<sup>之</sup>言<sup>之</sup>語<sup>之</sup>之<sup>之</sup>不<sup>之</sup>及<sup>之</sup>申<sup>之</sup>針<sup>之</sup>退  
本<sup>之</sup>改<sup>之</sup>臨<sup>之</sup>借<sup>之</sup>口<sup>之</sup>象<sup>之</sup>大<sup>之</sup>網<sup>之</sup>之<sup>之</sup>相<sup>之</sup>互<sup>之</sup>歎<sup>之</sup>世<sup>之</sup>万<sup>之</sup>事  
是<sup>之</sup>無<sup>之</sup>心<sup>之</sup>錫<sup>之</sup>停<sup>之</sup>之<sup>之</sup>儀<sup>之</sup>被<sup>之</sup>仍<sup>之</sup>大<sup>之</sup>針<sup>之</sup>事<sup>之</sup>之<sup>之</sup>旨  
事也<sup>之</sup>誠<sup>之</sup>可<sup>之</sup>於<sup>之</sup>事<sup>之</sup>人<sup>之</sup>深<sup>之</sup>乘<sup>之</sup>收<sup>之</sup>畢

去月廿七日已別東大寺曰天因<sup>之</sup>底  
目<sup>之</sup>天<sup>之</sup>鳴<sup>之</sup>勃<sup>之</sup>勃<sup>之</sup>次<sup>之</sup>坊<sup>之</sup>回<sup>之</sup>天<sup>之</sup>鳴<sup>之</sup>勃<sup>之</sup>勃<sup>之</sup>之後<sup>之</sup>大<sup>之</sup>仏  
殿<sup>之</sup>鳴<sup>之</sup>勃<sup>之</sup>勃<sup>之</sup>如<sup>之</sup>顔<sup>之</sup>顔<sup>之</sup>落<sup>之</sup>顛<sup>之</sup>倒<sup>之</sup>之<sup>之</sup>使<sup>之</sup>事<sup>之</sup>奏  
伏<sup>之</sup>身<sup>之</sup>在<sup>之</sup>人<sup>之</sup>侍<sup>之</sup>從<sup>之</sup>之<sup>之</sup>日<sup>之</sup>回<sup>之</sup>事<sup>之</sup>紙<sup>之</sup>拾<sup>之</sup>遺  
持<sup>之</sup>奉<sup>之</sup>伏<sup>之</sup>自<sup>之</sup>懷<sup>之</sup>中<sup>之</sup>取<sup>之</sup>出<sup>之</sup>所<sup>之</sup>見<sup>之</sup>之<sup>之</sup>事  
之<sup>之</sup>以<sup>之</sup>身<sup>之</sup>不<sup>之</sup>能<sup>之</sup>回<sup>之</sup>自<sup>之</sup>但<sup>之</sup>皮<sup>之</sup>之<sup>之</sup>伏<sup>之</sup>之<sup>之</sup>去<sup>之</sup>年  
八月大<sup>之</sup>侍<sup>之</sup>殿<sup>之</sup>鳴<sup>之</sup>勃<sup>之</sup>勃<sup>之</sup>之<sup>之</sup>由<sup>之</sup>法<sup>之</sup>之<sup>之</sup>志<sup>之</sup>光<sup>之</sup>親  
去年<sup>之</sup>之<sup>之</sup>外<sup>之</sup>之<sup>之</sup>事<sup>之</sup>与<sup>之</sup>去<sup>之</sup>年<sup>之</sup>八<sup>之</sup>月

有此事之年正月重事出来尤  
有之忌事也初之天爰乞重又有  
此事怖畏不少人

十二日辛酉霏雪午刻参内誓礼作  
之日无人申刻许殿下之参以  
之后返本参殿下后为御书之石脚依  
有可中事也其基基邦别后退书于时  
日没也

十三日壬戌晴之朝向後津自鸟羽邊  
用船自去九日及所任人西法之師号  
入今在信之时代  
院所每著也法極九之所道場邦親類  
亦每一所  
考之次勤修九亦念佛生前此勤修

及六ヶ度伴入道法師之年八十三之  
依存氣後之由結極之依之在日乃  
信男女成祥也且为法極之也見物家之  
所向也睡斜着皮後岸脚未及暗  
河燈扣船相付入乘之後仍向先歷流  
九亦道場締攝之也其筆端難存之也  
向上亦上生乃場石正諸法皮袋皆用純絮  
穿其以強少之氣亦之耶乘前内封  
自金束收治之次来修之而招念佛  
危殿勒之朝願不得之誠不使事也  
不能委地乘漸深之石片雲忽起时  
雨相濺之也後陰晴不定凡又吹

出修乘不体修晓改宿所  
後同之日前日身系法性入即殿并  
前殿下是御服体之乃事被作子細  
之天下人口嗽之及穀安之乃被中合之  
細白粉無沙法之

十四日癸亥終日大風朔乃致佛性何殊  
施佛友人來宿而柳依可自事之  
告之乃不來也言談移時劫盡彼今  
日就改法之變大風不体掉高成  
少防風海之乃定言一力不及之  
乘道而就之之乘於就睡之變  
大風之乃難弄出以正振定晴一

十五日甲子晴之朔風形体何意改法  
次先駕車夕必一眺皮道場友之所持  
歷後日京願園山所志詢也末刻  
到身拜喜信儲馱餉補飢申刻淨  
家

十六日乙丑晴时而灑之日參肉極德使  
与比以團淨出乘及友而之乃事有  
沙法申斜退也  
十七日丙寅晴午刻許參肉前古身被  
參於鬼間采法晚陰退也參殿下入  
乘申雜事入乘改年

在河津事 之上不可不著錫字始  
後一乞之天下舉与成奇然与時議  
力不及之由有敬作也可示之  
十八日丁卯晴之乘 仍幸与政官廳  
大掌會涉禊自此所可有出河之也  
之乘被以深目之

少外記惟定純回

檢少外記中京範基

中務錄純惟季

日舍人藤正統

源成忠

細河仲

内卷  
案切

陸陽師大江初底

式戶進年為時

少惠惟定行氏

大學元藤為景

氏始錄紀友貞

欣戶進友範景

同家德賦了有

大藏進中京後滿

宮内進惟定忠久

大膳進源康之乞

少進大江久之進

良筆進貞

右工助友藏隆

允惟定久後

彈正忠中京康京

修理進大江仲慮

平季進

允京進友康昌

計明清

日向友源良

四京大細  
拜於之

右近將監友花良

右近中將源親忠

右衛門尉源液

中原進長

丹治益朝

平時乞

右衛門尉友京村

友氏房

允若求尉平時村

友定時

友朝基

右兵衛尉友仲光

清原时季

友东定高

源光时

源清氏

俊卫佐下惟定忠良

友东清正

右衛門尉源俊季

友东尉友季行

已上可辨尤

所撰以奉或为信奉或为用途

成切之

今日为方世白水山

十九日戊辰晴之朔与堂行河内池僅决  
於持佛堂以地为障与汝必月之友僅  
其之月分也修耽内信

其日已已晴及晚陰未刻許着衣衣系

殿中納之吉田中納之木泰之

明日所信有所出之無化事終日沙法

及晚退也

其一日唐平朝不陰之刻与後霽

今日大掌會所撰也 殿下早止之泰

官廳以之信以信之午刻事具

出所书大炊所門<sup>而</sup>堀川以爲之所車有

以見物所<sup>而</sup>列居所車<sup>而</sup>方<sup>而</sup>前<sup>而</sup>延

列居東方信年人教古女就中<sup>而</sup>云

郷大納之二人<sup>云基</sup>中納之一人<sup>云忠</sup>已上

二人也可謂未言有所前長官尤清<sup>而</sup>

籍家親御後長官別為云先賜以官式  
那檢少捕茂花之乎檢少捕在氏幕下右  
人片殿以齧口木為御鳥別少納之鳥明  
尤垂檢仇種後上多難又二人傳別  
列也右衛門檢佐實之乞不具難色少  
出立木步梨延尉仍粒逐日零落可  
悲之幸臨出訪賢門南仍自大宮  
大臨利大炊御門東仍自町南仍  
為不通東院方門二東大臨東仍自京控  
又南仍云之東東仍利長官之裝  
米仗長官二系中網之忠高婦頭在  
中并時高胡長木仍也女御代花之院大  
納之女子

借奉如例但下仕車關也之由不見不  
便之幸仍藏事不借得之如仍意是  
之由治修昨日有沙治之之種名叶款人  
之復落子之入乘是御之幸大炊御  
門階門色梅枝發見物殿下前雖少  
人不被借滿發十又人也此介事是  
之身礼也

廿二日幸未晴之日依去日為是取御  
菩挖始念併又修始祝禱以仕佛上  
人告白之佛控自十二日始沙治也依  
日次更也時識有怨沙密之沙治之不及  
枝步也

廿三日壬申陰之乘陰雨於曉晴之日  
有為在所終日寫經阿彌陀用合泥料  
紙用宸筆法深渾之病然見分  
紙則為深也

今夜自官廳是夜

廿四日庚酉晴之日仍之月分於終謹性  
阿彌陀佛讀式及佛圖信力之庇謹  
演自削月起過拭隨表之激滿度掩  
袖不堪感懷作作未及繼以之若益  
飯入夜分發

廿五日甲戌晴自殿下乘之有被仍事  
之申方上之店下司職相論事當

時新墨文半仍伴文書明日之持參  
申被作之良在書

廿六日乙亥晴入乘殿陰初雷淡飄半刻  
許參殿下依眺日之作方上店下司職  
相編文書一法仍勇之付越前之司以安  
了先是人之女之參之控祀依石吉田中  
洞之多衣布連衣大藏口日參西小脚

所脚出居先有大掌之云用速不足之儀  
竟且之日之酒務版宰相着布衣在

悠紀仍事在申舟時高朝信之被石次  
之中一日比申仍之河之日被是皮平也天  
肉記之長傳中之事之中又時之參依

石加此度是之也亦倭乞除之被作全相  
論之乃皮乞不一使以乃有皮下月相論  
事之倭乞大藏口中状如目来 於中助良  
而本自西中之類在為康之理然口中  
状 德法寬信 助良披陳之旨不分明仍  
亦為康得理乞口中也支納言皆同  
之之後又乘之有作自平封執中此子  
細支納乞又因之子細乞不流之次可書  
以倭乞之子細乞口中被作大藏口中亦一  
細之子細解口中之被書之也 亦之入乃石色  
被半之平之書之口中被作之乘大藏口中  
可書乞之口中之入口藏通四平於之書之

由依被作保筆書之伴詞一男也相斗力  
道後短也口人之相識之書之半之讀  
中之依作加文書之先乞及或燭一每  
事儀乞之乃之及深文之之入後入平人  
之分友

廿七日丙子晴之日到許參内昨日之參之由  
取之支依殿下識乞事點心与堀川  
血相果談之日無人晚以近出參殿下之  
改亂  
廿八日丁丑晴之日於參内返也之次依參  
殿下之支之御化之由也之由也  
廿九日戊寅晴之日到著也衣參小御堂



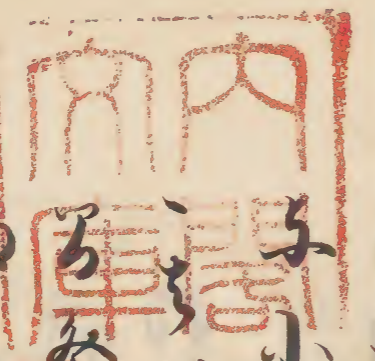
恒例所佛事之良半始定源法下  
为導師平藤三位大炊内侍之位未立  
说法例时之有布施人之礼之在後  
出御脱少食之後向水心为明日小吉也

十一月

一日巳卯晴之日依後院御中位已滿四  
十九日也於卷所無御佛事京都又  
因前御骨入德之後之被仍之是法蓮  
戒也然之恒之始之事意志之佛自去月  
廿二日用吉始終百之遍念佛氣中筆法春盡  
乘修之之介勅伏  
之人教之多然之移不滿皮女  
教之移利百日可修也 治末滿教之日

且可始形又可其信奏佛御佛  
面位何跡跡如來像也若押宸蓋件宸  
時此事下之物未之多之午物之草  
庭おと之之修之る用之 恒妙華之  
一初之之修之る用之 摺字之件料 身之卷所  
之後女居在牛之下其之海及古又  
紙用之一日恒之書字之由日來治恒信  
上人云一日恒之何之亡之法也之四改之  
寫也以上何身合字何跡地恒一卷別  
信卷之件恒料 身又宸筆也於其身  
見之字儀色之深之字方為表去八月  
之後御書信續奧板日來午自才寫  
之也袖水精 表身如恒之到許佛上人

此已身信書之有風補依并步之怨不  
及信信之依也之其事出信并修之說法  
之有能能及神何况於余哉誠如春  
心所說法一有例以法与事施上信書未  
又及信願事一於寢殿善盡飯此  
有念佛能事之成成就同信友信  
來步以中相訪也信能依信性与念能  
拍合不來遺恨之中者年之以此二人之日  
夜宿以列時一修之每皮时能事予  
忽信意起之深之痛之悲懷之修之修  
却喝之之能事之皮能事之自身  
莫不拭悲淚而已



二日庚辰晴之曉仕佛上人收之昨日依  
念佛之能事能事也之日依有信  
用事志也之念佛治末时心之  
予小福友人類家通和与修之与之  
後於西小廊拓友人善盡殿之  
予登之之位是菓子雜菜也之申  
相皮一合黃梅一合与友人相皮依為  
能事之良菜也古以祝表分取之及晚  
謝也  
三日辛巳晴之朝湯治之日京中井水皆枯  
也此意又同然与不似湯湯水就水不味  
法也晚之取法

四日壬午晴之日不出仍休息

之乘被以火草舍回司除目

近江指与友东之光总 女藤总继

指大楳和氣为成总 指少楳友总

安了昌年 回晴年

中原威重 安信範藏

清原为茂 惟宗行重

津守助茂 玉造景重

中原威时

伯中指与友东气副总 大楳丹波忠氏

指大楳惟宗昌威总 指少楳年托定

大冲卜定景 安信滋房

安信晴信

中原能气

菅原長秀

惟宗威尚

三了季秀

鴨江正

賀茂益年

昨日之儀如例之新宰相右老之公光  
瑞治右时此所字又属指頻有恩之  
表之

五日美未晴候久不降雨迹出也事京  
中水已盡上下款之

午刻許各内職事并官出之并五人

大祀月建嗣也之晚院不出泰殿下

右田祭所撰之是也其基邦胡臣

作所撰

也。中不若御所。及裝束。不立木。為忌。退書也。有作。正御家。

去日甲申晴。祭殿下。之。又。以。出。祭。肉。之。之。水。正。祭。之日。一。被。以。陳。目。之。水。有。任。任。人。之。沙。法。前。肉。身。在。冠。日。終。日。果。後。堀。川。大。納。之。之。祭。相。加。之。該。日。没。後。還。

之日午野冬也。水自之朔神事也。良。年幣一加列。同神事也。但米祭。不。年幣也。社。从。上。鄉。九。志。一。器。宣。命。上。鄉。指。中。納。之。修。時。米。使。年。祭。之。乃。入。乘。一。有。御。禰。之。

除目圖書

神祇指少司女尸親尚

主基女場子  
鳥惟切

内舍人友东威时

修时内信  
給

抽頼清

源親重

同親尚

同信直

友东信重

同威志

治尸兼伴东酒德

源酒威

去尸女補年純德

兼神宗惠

形初兼友源威信

悠化女場  
本堂切

同親德

本三助友东信德

元同伴業

源 寤籠

九京指太史友东純朝

修理祀地文昌

日女場下  
本堂切

元同康昌

尤近於監源宗房之基大

右近於監友東吉威掌之切

尤近於尉柳秀村切

友東重直切

同貞俊日切

右近於尉純弘實

源嗣切

少志友東國恒切

尤近於尉大江有忠切

中東別事切

右近於尉友東重直切

尤馬元同威家切

大中下俊忠日切

中原威親切

中東尉直切

同威重日切

友東重直切

但部德基切

中東國光

藤東重村日切

友東仲尚

同親俊切

同光直切

右馬元柳云伴切

同範恒切

後五位上和氣貞清切

右近於尉純久親

已上可持左

年威光

同忠時

友東忠流切

七日し酉晴午刻許泰 殿下入見泰暎  
从退書

八日丙戌晴頭弁以猶子時伴四五節  
事未系之延言一之後泰内終日程儀  
大掌奪羽建嗣如之弓種之有沙法及暎  
退於泰殿下之空又涉泰法性与及之  
由退事

九日丁亥晴と乘依大掌舎事仍幸  
太政官廳

十日戊子晴泰殿下又節大祀未  
之沙汰及化事及晚退也

十一日己丑晴早且雨を殿下御治  
装束二多下筋打依願如一日可被作

也人之可多装束下知之每物及再  
之由被感作已別許泰入所出立

至化事申別許御泰肉之次先可  
御覽致場下之御出以前退也

今夜又節泰入御賀一ヶ國三東若右尉  
回勢有  
各入之儀之自御之御中納之泰丸

佛の僧歌親中文指大吏其為  
受任也

四月八日記言長  
一日被陸拜殿未拜皆以晚泰

と乘明月泰之但時之先雷  
今胡丸大弁来向大掌舎不出仕

不室未  
十二日庚寅晴入乘小と日殿下  
御碎

之と願弁時高胡信和梅出衣今日出仕明  
日依標山信弁不可出仕之先京大吏重

長物卜之と着殿上年来不脱世以相  
傾之と内表事一羊泰中宮御内表

有御碎之と後非泰兼明の院之と乘  
被仍大掌舎之叙位此後臺女拜有

御前試<sup>曙</sup>之<sup>後</sup>御前<sup>石</sup>之<sup>叙</sup>位  
圖書

正二位友永云基 中二階

友永云光 上二階

正四位下友永俊重 正時

友永良嗣 女御院  
正時

從四位上友永為繼 正時

友永云朝 正時

從四位下丹波忠氏 正時  
大掾

正五位下和氣為成 正時  
大掾

從五位上友永永賢 從下  
大掾

惟宗昌威 從中掾  
大掾

正二位友忠高 正時

從三位友永定嗣 從中掾  
正時

友永云母 正時  
正時

友永基雅 從中掾  
正時

友永云貞 從中掾  
正時

友永云貞 從中掾  
正時

中原師顯 正時

大中上忠長 正時

友永云貞 從中掾  
正時

平親賢 從中掾

從五位下為行王 天曆  
正時

平為時 正時

源定成 正時

柘以氏 正時

友永用澄 正時

中永信正 正時

源邦信 正時

友永長清 正時

惟宗業整 正時

平國貞 正時

源利長 義人

友永惟忠 正時

友永雅俊 正時

鴨基長 正時

柘茂胤 正時

友永宗義 正時

中永宗長 正時

源義直 正時

平業清 正時

源家忠 正時

平尚道 正時

惟宗久重日

友东親弘日

源資光日

友东正行

中束威重

同耗藏

惟宗信重

年耗永

安初源房

中束秋定

惟宗威高

外從五位下津守助茂

友东孝定日

友东定成日

菅束正秀日

安了親年

安初昌年

清束為茂

中束威光已上  
と少極

中長元章

同晴光

菅束長秀

正景里已上  
と少極

忌尸孝春

賀茂益年

傳同之日難人新懷取汝場所所屋

く乃皮是剛乳紋所々者十餘人此

中三人被殺害一汝場所觸程之程

安之少少治如以不便

十二日辛卯晴子且道風流掃於相回

福門許中文後之史  
丑常料是依先日之命也依

着門之命理後祿一日下以以乃皮是

御笑斗會大無到斗

午刻許也出向森麓門遙為見物標也

見物車之墨之之去之去路不可從



標山教刻不見及申刻續川出細  
依之臨世並川之儀已也倒前而標  
山車軸之形之書集雀門内小童二人  
又須命車軸折總又以觸穢不可從之  
方標入門中乃也倒也頭奇之  
蹴口丑人所氣又人衣冠中宮竹二人衣冠  
皮坊以蹴口私竹口丑人衣冠奇竹御念  
可尻相也  
小舍人木相具古少奇時德赤飯付た世  
竹十二人信車人中役也及日没之  
後收家彩和之來向大葺奇出信不  
室不能秀祀也  
之日有童御説之依口集院御事

有之之日來有沙法之秘之是教御  
覽)

今日見物小僧为天魔被取之法政  
肉村木頂花形之去後見物去見  
付后下以後後入之上下奉而見  
之希代事之伴僧之天魔之大祀  
見物之  
今夜大葺祭也之幸迎之殿之  
被建之臨前竹信從宰相資事以  
建之希代事也伴臨官仗一取和  
明立而之之及導供奉之例也之及  
沙法之上下不知有矣之也凡出入

門皆垂例之成人切之門皮門相  
連也人以不知之由之祭祀之門又多世例  
ありて其後女之帯代勝事也  
十四日壬辰陰晴不乞之日送風流掃  
道九衢門皆行頻有感之と返館之日  
悠紀節會也右相對之節此方並行  
初之日不泰行之間因對之勅因并給  
節會之弓雨脚如注之不較月雨儼人  
之祇身衣意如入水不使免又依之  
祿儲之門宜之と帯代之世例也  
凡悠紀并行事注之と  
十五日癸巳晴午別泰小御堂恒例

阿弥施儀也陰承法中談式并五人欲以  
門三位着座儀一賜弗施如例申刻  
件退也

今日之基節會也右對之勅因并給之  
亥刻自殿下御在庭之尋兼保土御  
門右對列祀如件祀而之奉之只有日  
次祀一以中一何事御不宣哉之候被  
仍清若堂御神事之進之と弓力聖  
朔之と正化人亦是之尋祀

十六日甲午晴之刻件依昨日拓引白  
大苑之許風流掃亦為色正之と足會  
友之櫻塾之後若現補帆改氣之

東薨會如制又致以加叙

從四位上友尔家威疑男有伴式了

源歌良時

友尔忠基同

從四位下大伴高澄又薩通大伴高澄

從五位上源顯方將

十七日己未晴之夜自官廳是幸

十八日丙申晴欲參殿下之之朝子後出

法性寺殿之之

十九日丁酉晴引別許參殿下申

取大掌會召事之後參内晚以

返也

廿日戊戌晴不出仕

廿一日己亥陰晴不乞午刻許參大矣

殿依借也先是入為殿後御友女房

御忌日也親矣法平為穿所垢川

中納言平二位宰相皆在殿未着座之殿

如例布施之退也休是後為官也

向西郡郭奉西入乘降雨

廿二日庚子陰雨今日冬之也

廿三日辛丑雨晴之不出仕

廿四日壬寅晴引別許參殿下之參内

晚以返幕

今日於山山恒例之海友之是月之迄

有障石引向河沙法之梅物未

廿五日癸卯晴午刻許泰殿下決泰  
六象文敷刻入見泰是而所事未  
致診作及袖返出已及深文一  
廿六日甲辰晴今日仍今月分終終  
後乞心讀式讀一及小持物之後若  
僧前如例  
廿七日乙巳晴之夜被以女叙位之  
又有男叙位之友之被中障河堀川  
久細之 具矣婦 勤執羹後多有  
進矣亦叙位階以從之其支邊如感  
柳若文奏之  
圖書及履朔風步

從五位上雅宗元子

陪膳系女  
御進及系人

從五位下源朝子

藤原正子

兼明門院  
御始

友東保子

中家  
御始

平惟子

掌侍

源輝子

中系稚子

内藏坊

板原

友東同子

源龜子

友東忠子

源伸子

友東幼子

己上五節 兼始

正三位大中隆通

其有少嗣之賞代之被以之而令其不  
至中育子細之然有少治是之也  
廿八日丙午晴晚朝泰内之次先泰殿下

入乘内事

廿九日丁未晴午刻许参小泐堂恒例  
泐月忌也云泐法平为身师平大炊泐  
之位恒例时一有步施平参常殿下  
日没之後退出

廿日戊申雨入乘参泐成寺泐八位  
初也无人之中被吾作一石石参也  
泐官口口頰嗣胡后来之日平泐状令  
只之皆中石身泐泐无人志大炊泐  
之位 宗明 福参泐录一初年事一泐  
身不使一但於一志泐治一可始  
泐之中作一而化作一参一泐及深

文太心難堪一之後續恒始一歌嗣胡后  
其觸事多一之作鐘一以石西一泐  
作似川列参上胡后一有泐番人  
教不足文章持古泐花胡后一平諸大  
史六人相如也来一石不見也此事仍  
番一平泐后一 二品也 为作夕后鐘也  
白不來觸歌嗣胡后一泐可謂来者  
有於后泐泐不也一之後歌嗣胡后来觸  
平云泐泐鐘一上何可作哉有者  
已泐也一之後起后退也



Faint vertical text in seal script, likely bleed-through from the reverse side of the page. The characters are difficult to decipher due to fading.





