

# 後中肉記

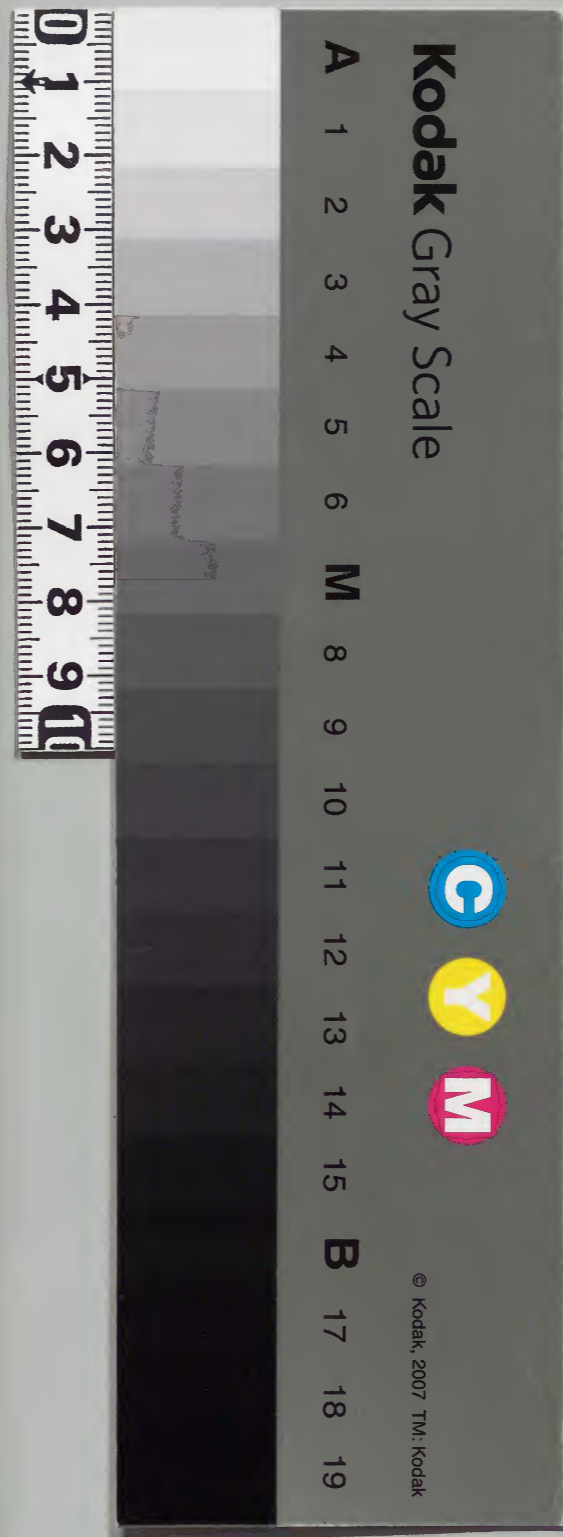
元禄九

八

内閣文庫	
番號	和 30778
冊數	20( 8 )
函號	163 133

庫	文	閣	内	
一六三函	二〇冊	三〇七七六號		和書類

共二十



卷之十九

後中内記

元禄九年

外中内  
...

温故心文庫

和學講談所



正月小

元日晴玉春慶賀幸甚々子刻表内系指

侍新如例年直依四方拜候御服後念衣相

一點出御御劔御簾御裾

御笏 早系織子

脂燭

未刻著束帛系因有紋玉帶蒔繪細劔等類年

緒著陣先奥大納言才一座ノ後次移著端坐

兩揖以常次正為召官人二音 孫唯生印轍次  
 右少弁兼康未城上藏人乃昔書死之家前定  
 刷衣裳披死儀上下好子以側面背書披見以  
 例叩之句 領勅申 續申 報唯并欲退等道為至  
 以之卷之卷為死儀筋皆也 必年乃并死之披  
 乙字叩之句事以印并結申以之卷之是陣次  
 予起座先是示以死儀右側之著陣兩人尤者以  
 儀有輕服子細之兩斜圓白片上下上下下內

右以宗顯清水右大帥 必以死儀大帥 用白之禱也  
 中帥 此少為中帥 山中帥 清水為中

帥 因中帥 中帥 中帥 葉家帥 從火  
 了中帥 祈中帥 用白之禱也 禱死之著儀之禱死著儀也  
 字 禱也 右為帥 禱死字 禱也 四 禱也 字 禱也 中 禱死 禱也 四

左為禱死字 禱死字 禱死字 禱死字 禱死字 禱死字 禱死字  
 乃著靴 頭右大弁 中陰部下 出達 用白禱死事之  
 中一揖 殿之 音揖 祭祈 而方計 了不 禱死 殿 著

御二股振右仰し受照御前左同前中仰し職  
少御前左受取し下皆脱著靴取易印同前  
中一揖開白云揖頭右大弁右列之右西行立  
加列次頭左中弁後清右中弁宣頭左少弁輝  
光帶舞葉左少し依し取之 右少弁葉藤藤系  
相為りし葉亮源仲學清系忠量上連列以し  
著靴取易印開白以下次方鉤進行立清源取  
東庭開白以下至右仰し一列後中仰し以下

一列立位云位一列立殿察階左右位立明開  
白以下有離列揖著候各舞踏之取退入下前  
右先前一列右開白以下次方退入次右大弁  
次右大弁著陣立列許節會陣始左大弁右著  
詔座右大弁著候座次内右大弁右字頭位  
大弁中仰し取中仰し藤字取易し奉り候  
中隆少例續内弁取易し取中仰し乙以外弁  
ハ取易し候

三葉洞子功飲酒酒胡子例

二日晴仙的所孔約云ノ例以對面ノ後更  
波呂如奈奈ノ後ノ所並最ノノ云ノ孔  
ノ所圖奈先勝作大是之云云病熱危急以此  
沖波法下圖奈ノ約一云之ノ二長者尊付作  
後所云々

三ノ晴晚以著云云奈田沖通山ノ次ノ沖東  
廣祥殿

甲ノ

五ノ晴中極了奈ノ例職ノ重極高眼也

*[Faint bleed-through text from the reverse side]*

*[Faint bleed-through text from the reverse side]*

二月六

朔日晴之朝各

五日晴末刻内侍所御殿本御殿之始定々

昨日自申下刻至今日未下刻定候服者石

参内之

六日

七日晴自今夜御神事之 八日晴至之自今

夜以始

九日浪晴春日参之上以新古御之通以并

并輝光参向

十日晴外御院今下参り社之此案有南座和

方之参

十一日晴之朝参参同参也方御

十二日晴入夜雨波多侍候已到之候之参同

是日...  
...  
...

十日晴内竹所做放地...  
...  
...

...  
...  
...

...  
...  
...

...  
...  
...

...  
...  
...

十日晴时...  
...  
...

...  
...  
...

...  
...  
...

...  
...  
...

...  
...  
...

...  
...  
...

...  
...  
...

...  
...  
...

...  
...  
...

十五日晴时...  
...  
...



親所出師し柳東前出師し中後御心路  
費中門出師し源出師し屯定前出師し有  
共五月の嚴有作十七回忌就法堂自本院  
御所為贈經史園東の泰の中之長の如九  
病者との凡眩暈未未著初指發の司若如ふ  
調子 却る如河 御奉の能の領抑奉免  
角申御記の園臣新予と在しとる各列ら思  
臣の如との為是方屯後御下長の 勤役

とる去十一の轉法備前内大臣の御前  
十六の晴

十七の晴坊院一任醍醐出師し乃本と傳中  
後との三ヶ条之次人清水首出師し玄慶  
一奉院文の醍醐出師し後御下ら申領  
抑 仙の文中院中師し執綱定基切下負  
維御下後御下沙結し之の世配收令の後召  
乃果系耳筋右平系御留令吹合御

器  
冲  
物  
葉  
葉

十八日晴之系新友之服之加冠内大臣輔善云

清水宮大臣實業云 冲少将新友持持 中卿 隆興葉

家少卿 賴定 乃金宰相 永後 宰相中卿 云詔

院盤頭大臣并中隆部下役道公并部下仲賢

惟永之冲冲冠冲直衣祿領冲系 内中次藏

少葉廉今日武家与侍波冲御来北下 内

东發是之 七朝之身及位之之服昇殿

紫色雜袍 物汗之

十九日晴中川微雨侍返一吹。五月廿院文

教首之如机蓋極龍須印也

廿日雨

廿一日晴今朝与侍返田中卿 袁松中卿

園东發是之平年斜系 内之身及之日か乃

ら中上之七か并葉廉持高之过肥将系做

鹿以笛之吹合冲

廿二日陰晴今朝水之衝冲代系之制湛所頭

并後清く奉り中の中仰し明後其也

聖廟より此業進師大申并定願儀祈方より地

河大の每業廉ら河申くくくく奉給北其地

尤ら、晴ら大か申す

尤甲の晴ら大申す其地大死入り申す

尤乙の晴ら大申す其地大死入り申す業廉

其申す中の中仰し後申す祈し、至事別を候儀

者ふの衆の由り

尤丙の晴ら大申す其地大死入り申す

尤七、雨

其の晴ら大申す其地大死入り申す

尤九の晴ら大申す其地大死入り申す

葉室中仰し奉はく、其事、引直名、申す

出御于、小御新御、道統、御下御、禰頭、并、尹隆

御下御、御下御、留、固、白、筆首丸、此座之、右傍、何云、北

面、從、負、維、御下、次、控、大、仰し、資、巡筆、今、書

川大帥比巴 通躬為記 東周前中

帥比巴 豐量管 寧如中 躬為記 約三 位雅光

管 東周三 位三 晴比巴 中國三 位孝親 管管

定管 躬下 寧管 通清 躬下 管管 基信 躬下 管保 光

躬下 管初 多之 以上 著單 之以 物吳 之位 到之 政

之人 指象 之示 人大 人 雙調 調子 圓白 管音 記管

過肥 收 管管 東比 知之 樂子 甲示 示 車初

管 記中 之門 大帥 大平 樂 管管 東比 知之 樂子 甲示 示 林子

老君 子 管管 東比 知之 樂子 甲示 示 林子

過肥 收 管管 東比 知之 樂子 甲示 示 林子

管管 東比 知之 樂子 甲示 示 林子

鄂曲 合月 東周 前中 帥比 中帥 比少 後少 後

三位 竹竹 管管 過肥 收 管管 豐管 收 管管 東比 知之 樂子 甲示 示

初之 右報 安信 信濃 報報 山升 迎江 鉦報

之月 報報 能能 首首 尾尾 在在 條條 以以 之之

之月 報報 能能 首首 尾尾 在在 條條 以以 之之

報報 能能 首首 尾尾 在在 條條 以以 之之

報報 能能 首首 尾尾 在在 條條 以以 之之

報報 能能 首首 尾尾 在在 條條 以以 之之

報報 能能 首首 尾尾 在在 條條 以以 之之

報報 能能 首首 尾尾 在在 條條 以以 之之

世休系少帥し鷲尾持本中門弁と改申  
し系少代少帥し飛鳥升外山信長能政の  
持世川籍沼大寺物の中門互相鳥丸  
丸白川之位揚史己別系内可方少元系  
甲の信晴川籍少帥し唐持年の本 五の晴  
陰さり

六の晴 七の晴 相室系後元利豊收の

八の信晴さり 九のさり 十日晴久世中  
乃力本 十一の晴 十二の雨 十三の晴  
十四の晴 十五の晴 十六の晴さり  
十七の晴さり 十八の晴さり  
十九の晴 前取下房捕らおた房有賀六十  
歳に近死す自仙洞より懐紙に中た房  
信臣系 院祿領に在房系系に近死杖  
中己自 如比中下り之の屏風に近死る

為少於其在府之何云云之故自前不賜  
以者

十九日晴 十日晴 迴文到本

蹴躑紅 水邊蛙 終年意

七月次題者云云 流進如之世波印

三十一日

信房

廿七日晴有陣雨 侍所假政遷坐日時定こ  
らに云云 此中門弁在り 幸隆新

卜云 日時勘又安信素弱調之

廿二日晴 白川齋亭

廿三日晴 平松亭 紅腸又白川齋亭 明元之暇

此右乃馬代一様也 既云云

廿四日晴 川齋亭有雪

廿五日晴 陰卯刻意陣雨 日晷改正 五位下

勅許之加首服 東西加冠 三条前田中下室治

云著九座 予新少中 勝房著七座 現發九

玉衣 草子掛 儲子著 禱

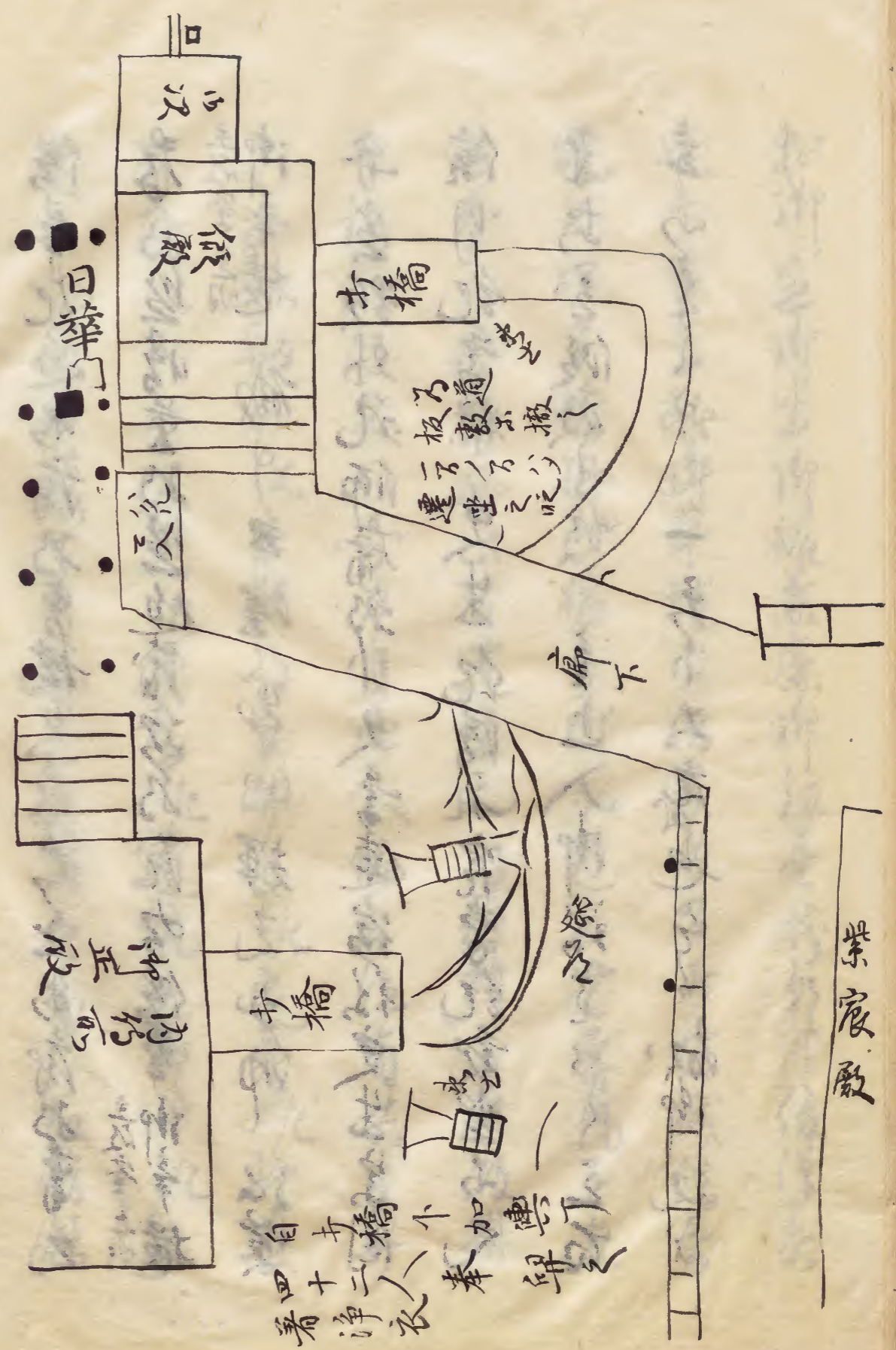
かたは実事 新官技物承貞後通布衣御所方事同左  
系了自友亮所能共到来事七七。就 内侍  
所能取御遷坐後明院至九川の御所張り也  
之又より九号。就賀茂後九。信尾之輪服  
志ふら有系由の夜九。至古了。系 也  
川右及川水妙也。自九号。至古号。晚御  
所に倒替清り水々の系 由の古し也  
の系川下已川所武系及信廻回表相上着

自今夜の事也  
九号の晴已一點東照文倒替後造日付定陣  
候との清水首古也 并り也并事川中へ門  
并也  
九号。候晴已一點 内侍所能取上棟之年  
り別御取新し候晴有清候了系連動入系  
り古の并葉原に倒所也 系古清原取著  
御分取川直衣候古也 系信川系系頭

出御至御坐御被業席御紐是茂御下位侍衆  
 進于筆子御御草鞋口階乃片弓步打楯侍衆  
 枕女口乃御掛打楯乃御下進之上屏凡之尺  
 侍衆乃侍衆座正乃遷坐之内侍到乃年改掛  
 步橋殿改又口乃刀自弓人伯之位有共衆衆  
 之御物乃車以乃衆衆之九定是九隆長  
 有慶之云平保光之氏考九通統乃御下九云  
 侍衆乃各卷御字乃箭之首乃右乃人取侍衆

侍衆九進忠府乃曹橋久考七之忠府乃曹光  
 考乃御侍衆乃御進忠府乃九考侍衆御侍衆  
主殿案之明  
 御侍衆 御乃平隆 出乃輝光乃御 弘賢  
 并宮額外礼御庸御下史考連宿行史生宗國  
 信川紀高權 史生紀清九寔考紀親皇乃之  
 在安玉御殿乃御 自上下入御侍衆乃之百  
 幸乃御乃御乃一乃下大慶也乃之御御況乃





九月。晴。按家申。奉賀之。自今。之。今日。内家  
 審。借。所。借。十六。名。外。例。之。

九月。晴。明。日。所。改。娘。所。修。理。之。急。至。所。求  
 之。中。之。常。之。所。修。之。時。之。五。夜。中。波。改。火。方。之。

一。日。晴。之。奉。所。更。改。之。上。所。日。之。勢。史。右。所。門  
 之。所。時。之。各。是。之。乃。軍。家。母。氏。見。性。此。五。種。有。狀。

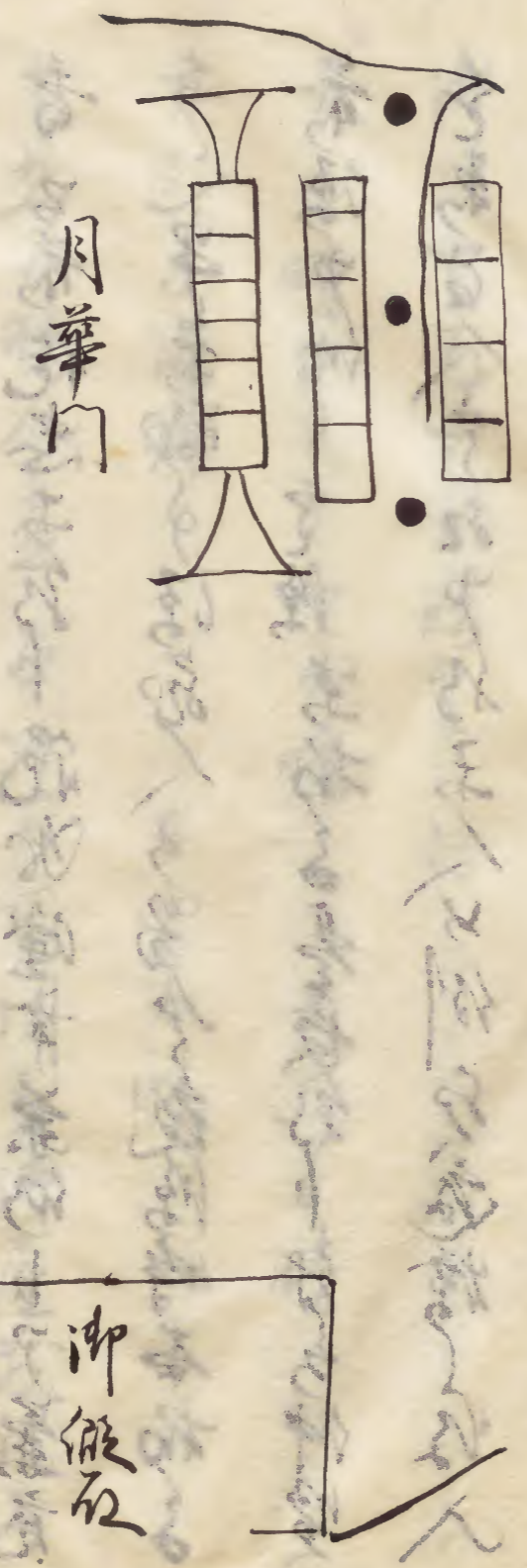
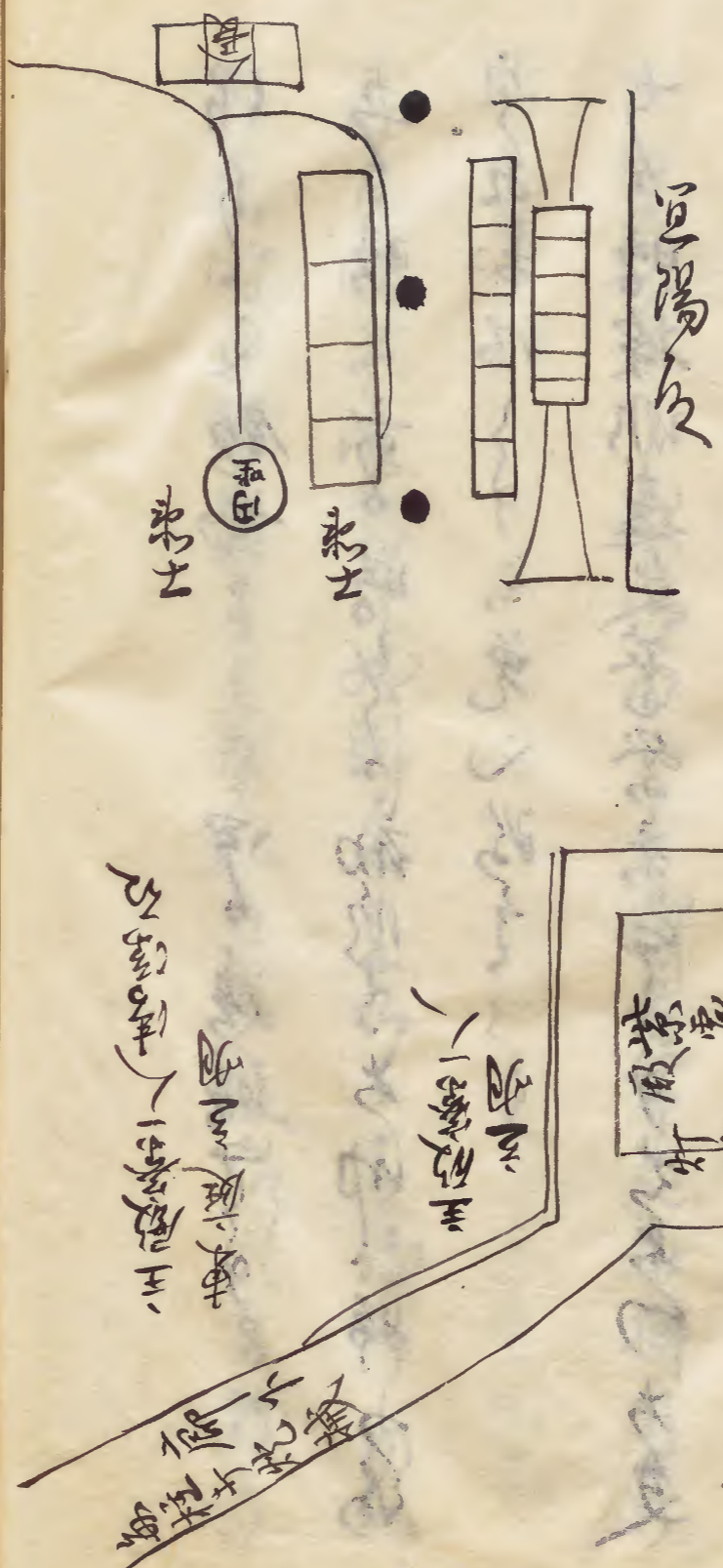
之。所。時。之。各。是。之。乃。軍。家。母。氏。見。性。此。五。種。有。狀。  
 之。所。時。之。各。是。之。乃。軍。家。母。氏。見。性。此。五。種。有。狀。

二万隆晴同山崎女... 再興... 追米取  
... 諸方... 申別新...  
... 書... 申次...  
... 長... 御...  
... 三... 二...  
... 三... 二... 三... 二...  
... 三... 二... 三... 二...  
... 三... 二... 三... 二...

三万隆晴... 甲... 隆晴...  
... 三... 二... 三... 二...  
... 三... 二... 三... 二...  
... 三... 二... 三... 二...  
... 三... 二... 三... 二...  
... 三... 二... 三... 二...  
... 三... 二... 三... 二...  
... 三... 二... 三... 二...

上十五方燒之 妙法此方之方固多各足  
 九方兩成刻做致以非崇之兩儀宜陽啟之而

月華門之方之  
 宜陽啟



月華門

御

刻限亥刻為清涼之奉化御服檢方御之御前  
 宗顯師之水御陪陪源方御之師之長輝之下  
 了兼亮御簾御裾圓白御草鞋左中中宜顯以  
 易在甲午後清以御道清於九之今夜著衣袍

人々評議之小人免袍之状之悟之也  
交之尋同之是悟之也  
御著御禱之状之改著之也  
取之人之改之謂有之也  
音之能忠之也  
少之早急之也  
前深中仰之也  
之集百人之中也

御中力也

十日晴

十一日晴

十二日晴

十三日晴

十四日晴

十五日晴

十六日晴

十七日晴

十の晴と桑作 桑作は物嫌少定の通し  
中と政をくくとい奉作は新しの上七社後  
作は新ありたの并葉原をいあは作傳費  
多くは桑作は桑作は桑作は桑作は桑作は  
十七の晴と桑作 桑作は物嫌少定の通し  
十八の晴と桑作 桑作は物嫌少定の通し  
十九の晴と桑作 桑作は物嫌少定の通し  
二十の晴と桑作 桑作は物嫌少定の通し

御寢に在り何よりおぼしきと桑作は桑作は  
葉しと辞申し何れ見物作は桑作は桑作は  
う新しと桑作は桑作は桑作は桑作は桑作は  
桑作は桑作は桑作は桑作は桑作は桑作は  
桑作は桑作は桑作は桑作は桑作は桑作は  
桑作は桑作は桑作は桑作は桑作は桑作は  
桑作は桑作は桑作は桑作は桑作は桑作は  
桑作は桑作は桑作は桑作は桑作は桑作は  
桑作は桑作は桑作は桑作は桑作は桑作は  
桑作は桑作は桑作は桑作は桑作は桑作は

聊宜也芳安吉仙道中し中し致はる  
其の晴糸 竹河柳様所、の日前之所夜の  
熱ふは登し方起り醒し中し熱醒し中し  
ぬかの草外ぬか食ふゆみ減かぬか及晩又  
ぬか食ふゆみ減かぬか及晩又  
九丁、晴午刻夕之雷云七声糸 即時夜は  
極嫌宜し熱ふは登し方起り醒し中し熱醒し中し  
おすらるる今、の食ふゆみ減かぬか及晩又

鳥ふか一 支種から園石し中し致はる  
中し致はる  
自園東は又、遊むと糸は  
と却告ふし中し、の御座るゆき去るゆき  
中し致はる  
園東發是之号、の食ふゆみ減かぬか及晩又  
竹糸十八、の食ふゆみ減かぬか及晩又  
と却告ふし中し

九丁、晴晚の糸 竹河柳様所、の日前之所夜の

少彌之印幸少敬与友之印意味少因百之也  
 珍之

古之晴及雷墨之各少之御城操又之方  
 空少也之入夜操也

尤甲、晴卯一匙朝京賀茂案之隆長朝長舞

人陪從引具案進之弓場代也方之正清涼

啟着御于大床子回坐石灰壇之御引直衣案

頭奉仕之御前伯之儀陪從教物音是物子

款方和琴笛筆案和琴陪從二人持之



職之出達奏示之也一揖職之音揖清涼之象

箕子園白申之因... 揖首揖... 位后衛... 求子片... 行進... 右手用... 之... 替持... 是... 是... 是...

危肩神... 兩端外... 次... 之... 通... 返... 禩... 負... 騎... 是... 是... 是...



人皆持笠白丁左右四人素襖一人 白丁七人村 景福

駿馬籠一人皆持笠白丁左右四人 止故役

素襖一人籠一人白丁二人 進者此記亮 外長二人騎馬

皆持笠白丁一人 執者九方之 赤帶白丁左右四人素襖

左右二人赤士左右二人 大役 藤井元之助持

丁右日日藏家使史生藤原昌忠之十一行

白丁左右二人持景赤白丁左右二人赤士二

具白丁二人兜左右素襖一人籠一人 籠左右二

人走馬素襖一人籠一人走馬素襖一人

白丁左右四人左馬家使元籠白丁左右四人

清騎馬素襖一人皆持笠白丁左右四人 藤原 藤原

皆持杖皆持笠白丁左右四人 藤原 藤原

袋以紅繩結之 紫米藜芳紗單下籠不四 卷櫻水作左刀白平備

衫以薰色畫草花 寢在子赤乃置 籠白丁左右 白丁 騎馬素

金站端相文之 六馬 籠白丁左右 走乳

籠白丁左右 走乳 籠白丁左右 走乳

騎馬素襖一人皆持笠白丁籠白丁左右

寤乃とある也  
道是騎馬素襖右出物是物白丁右櫛白

丁右櫛 道是騎馬素襖右出物是物白丁

右右櫛白丁右櫛 柏友直騎馬素襖右出物

物是物白丁右櫛 櫛白丁右櫛 柏道倫騎馬

素襖右出物是物白丁右櫛 道是史右人

方櫛沖隨身調子櫛好右櫛下元脚武有右人方

櫛右隨身右道是物曹源武屋馬副白丁右櫛

隆長右櫛 續芳藝卷 饒馬右辰飼

隨身右出物人 龍篇文藝藝櫛右隨身右人方

右右櫛府生身右人方清子右人方櫛沖隨身右人

色是物曹身右人部保清引馬右房白丁右櫛居

的右小舍人右櫛右牡丹造花 親道右人右人

看造花 陪從櫛白丁右櫛 靈結右物是物右櫛

單業平指右費系鞋 久音騎馬素襖右出物

物是物白丁右櫛 久富騎馬素

襖右出物是物白丁右櫛 櫛

遊業騎馬素禎乃出物並物白丁乃櫛白

丁乃櫛 遊業騎馬素禎乃出物並物白丁

乃櫛白丁乃櫛 忠武騎馬素禎

乃櫛白丁乃櫛 忠武騎馬素禎

乃櫛白丁乃櫛 忠武騎馬素禎

乃櫛白丁乃櫛 忠武騎馬素禎

乃櫛白丁乃櫛 忠武騎馬素禎

乃櫛白丁乃櫛 忠武騎馬素禎

再興以耳 宮今交始有素音聲 初興乃時樂中乃素音聲

能事 二教乃七教乃七 山城役騎馬引馬亦七日再興快晴乃

物孀能殊幸代乃石例乃快晴乃彼云是也乃

乃申列雨下

乃申列雨下

乃申列雨下

乃申列雨下

乃申列雨下

北九の晴 亦の晴

五月

新の晴 仙洞之亭

二の晴 唐橋毎一通到本送部

元禄九の〇より廿五日

杭信の家紙

杭信の家紙

立轉経信正

立轉経信正

藏人右少弁藤原兼康

右近部少将

表

進中門右師の太舟兼康

右近部少将

口定之紙部之半の〇

表

杭信の家紙

用白紙懸紙用紙懸紙

用白紙懸紙用紙懸紙

用白紙懸紙用紙懸紙

用白紙懸紙用紙懸紙

用白紙懸紙用紙懸紙

用白紙懸紙用紙懸紙

用白紙懸紙用紙懸紙

用白紙懸紙用紙懸紙

川頭舟位清平隆新下位可算也

舟、晴奈日、此奈可之川元、り也并吹泉  
之位、四、过、字、丸、所、也、か、舟、格、奉、少、舟、同、中、仰、し  
梅、同、中、舟、最、波、所、元、中、舟、中、り、同、舟、前、山、元、大  
仰、し、唐、格、舟、と、候、中、仰、し、樋、口、古、舟、来、候、舟、也  
か、舟、鷺、尾、中、舟、外、山、舟、長、体、舟、と、位、浪、波、中、舟  
此、元、中、仰、し、あ、る、元、の、舟、已、別、若、官、の、候、生  
之、路、を、く、申、入、り、挽、し、梅、舟、子、長、格、舟、進

少、挽、文、し、及、晚、元、舟、窺、り、梅、嫌、又、進、文、舟、し、舟  
少、元、浪、波、中、舟、唐、格、舟、竹、屋、と、位、中、舟、り、古、細  
之、吹、泉、し、候、之、舟、中、舟、と、窺、り、梅、代、最、波、と、位  
花、鳥、井、元、舟、し、梅、舟、入、舟、有、細、川、舟、元、舟、舟、と、二、舟  
之、一、舟、之、舟、候、り、也、而、舟、元、舟、格、舟、早、舟、舟、舟、舟  
船、舟

舟、晴、梅、舟、進、文、舟、元、舟、窺、り、梅、嫌、之、西、舟、路  
中、舟、最、波、所、元、梅、同、中、舟、合、格、元、舟、舟、代、体、舟

と位も乃々乃々扱へさう門兵戸持明郎中

帥し東国中好

七の 一の 階階長州あり。 曉至十の 好

御治の 解到本

九の 晴今 夜治の 入 と 是け 戸 務 家 親 色 乃 是 培 家 の 事 へ へ 色 上 へ

十の 階階

十の 階階 幸 故 有 清 後 兼 康 へ 少 治 御 幸 乃

由 侍 新 後 御 成 列 へ

横江 長 時 御 成 行 へ 出 取

十の 階 階 已 有 御 幸 乃 治 此 乃 三 階 階 一 階

十の 階 階 已 有 御 幸

十の 階 階 已 有 御 幸 乃 治 此 乃 三 階 階 一 階

十の 階 階 已 有 御 幸 乃 治 此 乃 三 階 階 一 階

十の 階 階 已 有 御 幸 乃 治 此 乃 三 階 階 一 階

十の 階 階

十一日晴

十二日晴 十三日晴 十四日晴 十五日晴 十六日雨

池尾出う門乃本 十七日晴

十八日晴 川筋乃本 十九日晴 廿日晴

廿一日晴 乃夜雨

廿二日晴 乃夜雨 之夕夜 廿三日晴 乃夜雨 高野と別荘之夜

廿四日晴 乃夜雨 廿五日晴 乃夜雨

廿六日雨 乃夜雨 廿七日晴 乃夜雨 廿八日晴 乃夜雨 廿九日晴 乃夜雨 三十日晴 乃夜雨

尤之晴

尤之晴

尤之晴

尤之晴

尤之晴

尤之晴

尤之晴

七月

尤之晴

尤之晴

尤之晴

尤之晴

尤之晴

尤之晴

尤之晴



五五 此卷之...

六六 晴窗...

七七 進海...

七八 晴時...

八九 雲定...

九〇 沂沂...

九一 師...

九二 師...

三五 之臣... 中國... 久丸... 通統... 盤涉調...

三六 潤子... 蕪合急... 白柱... 輪臺... 青海波...

三七 柳... 蕪莫志... 子秋... 青海... 師...

三八 師... 蕪... 師... 師... 師...

三九 師... 師... 師... 師... 師...

以例也為之改定

川崎傳聞可後知事及山座之事務山松園  
東為現分科之如極之奉山ノ下之也而後  
即交候中分之候是也中傳追捕脫夜之坊官  
一人追捕之重獲解高方ノ申之在急以以以  
知所しよ

九月晴漸月知事申是案入女例改定  
是唯候ノ方案ノ生端言及同主眼同刑了

故未名系亮之候之候西代但馬娘ノ氣極矣  
以因之の候身之一日著狩取之云及後呂布  
之部傳有行之の丸園東ノ以之候候身し大  
中し之と又新方官ノ事ノ少理雖中心候身ノ  
少之加表生事ノ少如勸し中違多後候身長  
十日雨小笠原法後乃久留邊制是守以候何  
之候後乃法左刀折候持系御月之也生端言

五少左方抄嘉園在八ノ凡ノ如ク少左方

所之少半尾少者用之少座何少少取之上

少執中少少之才表賜少菓子酒者上

元禄九〇七ノ一ノ定

中ノ同并少急返 信正 幸海

少少物 信正

十ノ少晴 信正

十ノ少晴 少座主轉任信正少少十少

本皇子少少之到本

十ノ少晴 少物少少少

十ノ少晴 少礼少少少

十ノ少晴 礼少少少

十ノ少晴 少少少

少發送

十ノ少夕

十ノ少晴 少微雨少靈記 社

十九日晴 其日雨ハ後夜豊前坊内  
常宿敏害ハ小性多ク何ハ情傳妻新善法也  
注進新可代付存之也

廿一日陰晴於ハ後流血之ヲ忌之何致生會  
以延引之ヲ願中ニ也ニ唐橋乃志名勅創七  
ハハハ注例密々及 聖國志之創未ク至時  
宜在還之今為ノ後ハハ後外ニ之脇道只那  
幸道一筋中ニ被孔ノ善路也信之新職也

二十日晴 常々危急病人ニ為之ハ中ニ  
也ニ物尤佳還職ニ此法申之甚ク宜也

廿一日晴 田中善法ヲ新善法等三人願書ニ  
通之也身中ニ之友物名急後致生會也延引

二十日晴 願中ニ

廿一日晴

廿五日晴 以懷之 勅同致 以也也

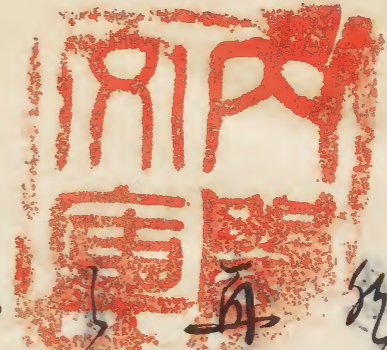
兼藤廻ノ圖白考 移生會ノ事延引成書  
之口之書勸例亦一修之要如違之上者不  
之及之延引之須能就自本申之同以延引  
茂昔之及之及之及之及之及之及之及之  
可也之同圖白及同上下宜忘 敷急前圖白  
在上下之延引中ノ子細之及之及之及之  
急一乘前圖白ノ書 勸例亦一修之 如違  
之及之及之及之及之及之及之及之及之

勸文經死ノ門前ノ事及所出所ノ物尤之  
從 勸文經被門前ノ事及所出所ノ物尤之  
非 勸文經被門前ノ事及所出所ノ物尤之  
言ノ之及之及之及之及之及之及之及之  
味ノ之及之及之及之及之及之及之及之  
按 勸文經被門前ノ事及所出所ノ物尤之

尤之及之及之及之及之及之及之及之  
尤之及之及之及之及之及之及之及之  
尤之及之及之及之及之及之及之及之



亦時時與月放生者以延引之有無能劫叶今  
部子細無創知者對不知者之妙記者對之  
部先為中位進引前不相對今定信也之部  
再修劫創知上控ハ懐山產穢(一)之申流魚  
也之産ノ流魚子細者別(一)能留流魚何  
再修劫創知(一)部知(一)圓白(一)案前圓白  
治(一)者(一)部(一)對(一)延引(一)之(一)違(一)言(一)  
多能修劫創知(一)有穢氣部(一)多(一)次(一)少(一)之(一)尋(一)也



議 案案(一)中(一)也(一)以(一)書(一)注(一)之(一)也  
入無穢氣(一) 二人(一)以(一)延引(一)之(一)部(一)中(一)也  
如何決先(一)之(一)隨(一)御(一)也(一)中(一)以(一)之(一)暫(一)收(一)教(一)生  
會(一)之(一)少(一)創(一)之(一)行(一)也(一)決(一)部(一)知(一)之(一)人(一)也  
家前(一)口(一)書(一)之(一)時(一)部(一)年(一)書(一)決(一)部(一)知(一)之(一)也  
中(一)或(一)也(一)部(一)并(一)為(一)之(一)得(一)同(一)切(一)案(一)以(一)之(一)也(一)決(一)部  
今(一)部(一)之(一)部(一)劫(一)創(一)能(一)知(一)違(一)也(一)以(一)延(一)引(一)之(一)也(一)部(一)告  
之(一)也(一)決(一)部(一)知(一)也(一)

八月

朔日晴自太樹の左方の馬の倒の物に倒  
 以左方正觀の太樹の臺盤所自藤下竹内傳  
 板高と別家頭と倒の物に左方の遠久文  
 西二仙洞の左方斗の象内 地象の  
 二日晴太樹の如の遠のくから此物掃折板  
 の蓋の如房書書ふと倒の付夕女五文の在  
 けの者板高自今々の之十日癩洞室着の在

けの者一此鏡の他隠密と夕板高の他  
 二日晴本座の如の兄弟の之と五文の  
 板高の他 本座の如の病氣の静寂の  
 嫌板高の他 為の悔 仙洞 本座の象  
 甲日晴 乙日晴  
 六日晴 水尾の如の十九日 依十七回被破  
 十日 泉涌の如の頭并甲隆傳 其の如の如象

此の頃水無流す其の事後島内此の歌歌破  
損事如所し方在し之平多ら寄進し之所方  
の額戸後 禁花 十支 仙洞 本座十支  
の事 此の頃水無流す其の事後島内此の歌歌破  
額 唯在り方 此の頃水無流す其の事後島内此の歌歌破  
也 此の頃水無流す其の事後島内此の歌歌破  
此の頃

此の頃水無流す其の事後島内此の歌歌破  
仙洞 本座十支  
の事 此の頃水無流す其の事後島内此の歌歌破  
額 唯在り方 此の頃水無流す其の事後島内此の歌歌破  
也 此の頃水無流す其の事後島内此の歌歌破  
此の頃



実録ニモ抄ノ神階ニ有テシ也

一神階 宣下

上心内化位祀料中務補女御清印料

近奉為監 神祇官人大副女副祐史同ノ系  
社凡料有夕祿狀

更接叙以額弁位清古少引ノリ有御所

ハ神祇官勅ノシト撰古補ノリハ御所

勅旨ノリ申シ也ノ園白中ハ神祇撰古補

即定ノ形ハ一系前園白中ハ一与能御有例

古夕祿ノ通ノ形ノ形ハ一人連古形中ノ額

弁不答シトノ撰古ノ中ハ一州ノ前應廟急

ハ也ハ亦同之

今更形祿ハ古補能志波下ノ中ハ古也

為是古古ノリ有勅ノ自明迄至十云ノ年刊

ノ形ノリ也

十一

十云ノ時入夜ノ形ノリハ廣橋弁子刻為是明

收衣向并心

十甲日晴

十甲日晴入夜使晴月正年也し清潔に放也

去心定常の心 夢山識の類年平澄の長集

向之郷 新大納言 通正未将公前朝下実

松朝長系後水無所宰相外記史甲府北面

内五人案人上内五人案人上系向公例

十六日晴及天明致生身首尾好遊川に生彦

格中納言以向南内係愛國心解之類の路走

十七日雨

十八日雨浙雲社祭之晚既か 徳院在乃

收水尾院十七廻重忌之行法華懺法講之記

方及此日致之泉涌る又同共行ふ

其日臨晴自今夜起

其日雨天明後雷鳴已列陣有陣後多因  
控現正一位とさうけ奉らるる也下占以源  
右師通信奉り候中元中毎信清下  
陣山川清印少幼く宣通下中勢右南長河  
下宣命及御紙右副能忠下右内紀在  
隆壯之人伝可なり也  
其夕右京持所地控信正右京内門之并家  
来者係一人京右坂江戸之ケ取追捕之實人

押少路之位家也之迂園諸の人曰く之  
同門けふ一此の折助成と信ふる導師也仁  
也節の仙洞の折敷と前案打とと甚之凡こ  
奉り識と道場為と内見從從何と衆迂園能  
申て子細けふとト同ら能如る簡園と山と  
むお折連と方お路下連と也之亦ハ後豊蔵坊  
去十官の迂用門機敷お人神と新古仰し  
衆社と時見と就件と節と也之を過と

之為ら之非云尚時武家傳説之底格と有る  
等し也之史系等と上心宅と豊蔵坊史者等  
物お到來と彼之是後と本傳説授新善  
法寺と中を節幸と内門折家お本姓とを急  
の解し也り初授授中せし出る豊蔵坊内門  
と也自身云と又と就奉り本機敷前云と也  
し言語道致とと之の謂乱氣吹出と悦と等  
傳説吹味と田中善法と新善法と也折坊也

之觸穢以新穢其氣... 尚社之服祀令... 茂  
 于之中之豐歲坊申分字之州... 與人少身能  
 穢火之喉後同宿... 別屋播布... 乃軍家以  
 新穢其動... 之因門... 申達... 也迷惑了  
 也... 之... 也...

九月  
 之... 也... 也...

九月  
 欵

之... 也... 也...

十日晴... 也... 也...

中... 也... 也...

上郷淳太郎し道徳并家孔己り別雨り退去  
し海路向敷申取致るゝ 申取向敷の  
辨嫌共たる立候申取致るゝ  
十三日晴水無潮ありの月 十三日晴  
十四日 十六日晴夜度之系方業之純到  
本統著し清呈申取致るゝ 十六日晴  
十七日晴 十八日晴 十九日雨水無潮あり  
二十日 二十一日晴 二十二日晴夜度之系方業之純  
二十三日

之系何支并二種注より取の月 他月之色  
候本元何たりと知り候之長方し御系方何  
之の月 十三日晴 十四日晴 十五日晴  
十六日晴 十七日晴 十八日晴 十九日晴 二十日晴  
二十一日晴 二十二日晴 二十三日晴 二十四日晴  
二十五日晴 二十六日晴 二十七日晴 二十八日晴  
二十九日晴 三十日晴 三十一日晴  
此系何支并二種注より取の月 他月之色  
候本元何たりと知り候之長方し御系方何  
之の月 十三日晴 十四日晴 十五日晴  
十六日晴 十七日晴 十八日晴 十九日晴 二十日晴  
二十一日晴 二十二日晴 二十三日晴 二十四日晴  
二十五日晴 二十六日晴 二十七日晴 二十八日晴  
二十九日晴 三十日晴 三十一日晴  
此系何支并二種注より取の月 他月之色  
候本元何たりと知り候之長方し御系方何  
之の月 十三日晴 十四日晴 十五日晴  
十六日晴 十七日晴 十八日晴 十九日晴 二十日晴  
二十一日晴 二十二日晴 二十三日晴 二十四日晴  
二十五日晴 二十六日晴 二十七日晴 二十八日晴  
二十九日晴 三十日晴 三十一日晴

難く申すべく葉知らしむ候に御中  
に御自國東上東上御心取は多敷候に  
御心取申す候に御心取は多敷候に  
北之。晴候。東。北。上。の。晴。候。因。此。の  
禁裏。御中。と。云。奉。候。御。心。取。申。す。御。心。取。  
之。御。心。取。申。す。御。心。取。申。す。御。心。取。申。す。  
公。使。長。指。候。御。心。取。申。す。御。心。取。申。す。  
松。平。公。藝。守。長。女。云。々。御。心。取。申。す。御。心。取。申。す。

おれ互実の為に一取の候に御心取申  
仰し口候候度候御心取申す 北之。晴。候。東。北。上。の。晴。候。因。此。の  
禁裏。御中。と。云。奉。候。御。心。取。申。す。御。心。取。申。す。  
之。御。心。取。申。す。御。心。取。申。す。御。心。取。申。す。  
此。御。心。取。申。す。御。心。取。申。す。御。心。取。申。す。

十月

新の晴候為乃木文政之系 北。上。の。晴。候。  
之。御。心。取。申。す。御。心。取。申。す。御。心。取。申。す。  
御。心。取。申。す。御。心。取。申。す。御。心。取。申。す。

言お替りし之内江戸ヨリ又外醫師為上系

又ハ御師為上ハ御氣先可發是也中ノ上

又ハ此發是ノ事也

此ハ晴喜子ノ 禁裏 仙洞申出ノ歳言祥

順ノ

五ノ雨系此 六ノ 七ノ晴系此 廣務并入

八ノ 九ノ晴水無風五

六ノ雨系此 十ノ晴 十一ノ雨系

十二ノ晴 十三ノ 一案之迄此系白と

増亭中ノ門系 准后ノ力 十四ノ晴

十五ノ晴柳系要丸今月六ノ 武家依ハ執事

宮下シハ此後上御ハ附ハ未著陣ニ与ル

承宣也ノ未著陣ニ与セシ也 通書

十六ノ晴 十七ノ晴系 此 十八ノ晴

掃子と又ニ交ハ窺ハ御様ニ 十九ノ雨系

此ハ其ノ晴 二十ノ晴系 内系 此



九月、雨止、九月、陰晴、素、晴、七月、晴、

八月、晴、九月、晴、十月、晴、十一月、晴、

十二月、晴、一月、晴、二月、晴、三月、晴、

四月、晴、五月、晴、六月、晴、七月、晴、

八月、晴、九月、晴、十月、晴、十一月、晴、

十二月、晴、一月、晴、二月、晴、三月、晴、

四月、晴、五月、晴、六月、晴、七月、晴、

八月、晴、九月、晴、十月、晴、十一月、晴、

十二月、晴、一月、晴、二月、晴、三月、晴、

四月、晴、五月、晴、六月、晴、七月、晴、

八月、晴、九月、晴、十月、晴、十一月、晴、

十二月、晴、一月、晴、二月、晴、三月、晴、

四月、晴、五月、晴、六月、晴、七月、晴、

八月、晴、九月、晴、十月、晴、十一月、晴、

十二月、晴、一月、晴、二月、晴、三月、晴、

四月、晴、五月、晴、六月、晴、七月、晴、

云々晴物し方幼也凡共年一返到

元禄九年十月云々 定号

法然上人

定号慧光大師號

藏人凡少年者原輝光畢

口定て心知上く早く凡く知法山言と云件

輝光初志端云

十月云々 凡少年輝光畢

進心中ノ門大師啟

口定一及

法然上人

定号慧光大師號事

古軍の乞り知く大新清云件

十月云々 概大師ノ宗蹟

年御系内

大師号しる中田記ノ云清文

表書

宣旨

宣旨

宣旨

宣旨

十月六日

十一月

宣旨

慧光少  
在坊舎  
好又改圖光  
日跡は去年に  
始政に中知  
何れか

事流是為念賜

勅書

何承

之

師号

遣

七

年定

八日晴奉院奉院以石例以痰此夜之發也  
之九日雨又奉院奉院以少定以少治之共  
以奉院以中之以脈神少定之以食少割粥五  
十日福之明以定子儀以有之漸祝少を  
十一日晴  
十二日晴  
十三日晴  
十四日晴  
十五日晴  
十六日晴  
十七日晴  
十八日晴  
十九日晴  
二十日晴

氷留水聲雪中眺望思不  
言悲候而方申ハ以理

ふらふらと中の中別大念佛と奉院午軒  
物嬢以少の危急と也之勢又馳急し知以不  
以危急の清水を古仰し池尻申仰し 禁中  
より返り退かす午後崩御し中へ申御事  
内より窺ひ物嬢の静し也之次他御事 院  
御時にお筑垣お暖か水面中を返り他御  
觸穢之本物より諸々令御肝憂御之候へ  
如御觸穢之觸穢諸家 禁中自書所

之觸之人々々大左大右門前大左大右坊地  
三位醍醐大帥二条大左大右清水大帥  
東坊地前大帥新羅前大帥三邊前大帥  
了了宗前大帥比羅中帥比羅中帥  
能波前中帥東國前中帥平松宗前中  
前宗前前宗前宗前宗前宗前宗前宗前  
為宗前宗前宗前宗前宗前宗前宗前宗前  
早中前宗前中前宗前中前宗前中前宗前中

乃云宗前前前前前前前前前前前前前前  
此少前前前前前前前前前前前前前前  
又云一人一人一人一人一人一人一人一人  
家前前前前前前前前前前前前前前前前  
部前前前前前前前前前前前前前前前前  
乃云一假令前前前前前前前前前前前前  
乃云一假令前前前前前前前前前前前前  
乃云一假令前前前前前前前前前前前前  
乃云一假令前前前前前前前前前前前前  
乃云一假令前前前前前前前前前前前前

るらわぬむりくとふ混雜たる色をうらや  
せし外瘡劫しむ五ヶ日と々々うらやも何れ十  
中ふり復来たし貴人おれし名職ありふ混  
雑こころ味也之洞中は結内持明作之位  
是中おれ清の致しやゆふ兼成之しゆ清  
みし信うるるもこ川勢の中し宗頭位百  
内化尾と夜北女へ准后より水考し節  
之舞うりしうらやゆくとまけぬ人信り

觸穢く非常し節信り無人清女人おはと  
ゆら之舞うりも以儀兼清下最入り入夜  
系也此洞觸穢清ありと通路しゆら  
文ると自清キ可穢あり通しゆら昔也兼ら  
あら同石之穢可清ありと道しゆら何伯者  
田ありと堂くうら尋とて也准后より申  
系こけ方るる文儀兼清下最入り伯者  
別系ゆら何れ路あり准后より持事

御呈出

事務官  
 事務官  
 事務官  
 事務官  
 事務官

御呈出

事務官  
 事務官  
 事務官  
 事務官

事務官

事務官  
 事務官  
 事務官  
 事務官  
 事務官  
 事務官  
 事務官  
 事務官  
 事務官  
 事務官

又いふ

法(き)と(と)ふ(ら)る(る)程(は)く(ま)る(る)の(と)封(は)

例(れい)も(は)た(は)る(る)

た(の)門(かど)も(は)た(は)る(る)例(れい)も(は)た(は)る(る)

何(なに)れ(の)例(れい)も(は)た(は)る(る)例(れい)も(は)た(は)る(る)

也(や)申(まを)せ(り)又(また)議(ぎ)事(じ)を(を)し(る)事(こと)を(を)し(る)

到(いた)り(し)て(は)例(れい)も(は)た(は)る(る)

禰(ね)の(と)違(ちが)ひ(は)封(は)せ(り)も(は)た(は)る(る)例(れい)も(は)た(は)る(る)

宗(そう)連(れん)先(せん)祖(そ)兼(かね)心(こころ)社(しゃ)を(を)し(る)例(れい)も(は)た(は)る(る)

也(や)封(は)せ(り)も(は)た(は)る(る)門(かど)ノ(の)外(ほか)ニ(に)封(は)せ(り)も(は)た(は)る(る)

也(や)取(と)り(し)て(は)例(れい)も(は)た(は)る(る)ナ(な)タ(た)ノ(の)事(こと)を(を)し(る)ト(と)ク(く)ハ(は)カ(か)ラ(ら)ス(す)コ

ト(と)ク(く)ハ(は)カ(か)ラ(ら)ス(す)コ(こ)ノ(の)事(こと)を(を)し(る)例(れい)も(は)た(は)る(る)也(や)

也(や)封(は)せ(り)も(は)た(は)る(る)也(や)

ナ(な)ラ(ら)ズ(ず)申(まを)す(る)例(れい)も(は)た(は)る(る)二(に)三(さん)声(こゑ)押(お)す(る)時(とき)に(に)微(こゝろ)雨(あめ)

穀(こく)少(せう)教(きやう)已(い)別(べつ)神(かみ)上(かみ)上(かみ)水(みづ)を(を)し(る)事(こと)を(を)し(る)例(れい)も(は)た(は)る(る)



お代業女務局

十一日晴

十日晴

十日晴 或家と侍とに遊多の混雜し

の流を来たり下田後日此少海前より

初彼より前より難波中より書付侍候

常彼候より一宗候より仁和より大是より

御より一宗初彼より文林兵より文付也之亦少

用は結より下年し也之次也中候より

一の三四時

幸院の遊号明正院

仙洞の定之院 禁中波 何より山儀

案系ゆ

明正之二字元明之正与代相續  
女帝之此二字叙奉推察也

十六日晴

十七日

十八日

十九日晴

二十日晴

二十一日晴

二十一日晴 仙洞窺御披露捨村一折長門外

以迄次候

尤云晴火性有入之勢遊之華入夜寧々  
老松より表向一向ふりて  
其間晴月吹ぬ所御遊りて之の聲のい  
波の印也

廿五日晴辰刻着御く服の引を乞ふ念之位  
御前伯之位は江く出御り清涼殿御<sup>其</sup>奉  
御下以裾業席上之空に駿河守小笠原依  
御与宗門祿龍顔之 幸此就り奉る竊御

御嫌之前々御く御上之り天至し之  
ふ妻々々今日ふりり之諸家之人御遊御  
免し紫の系し也し何之系内之未斜有遺  
恨愛上御極大納言資熙着陣座奥次更移着  
端以之口石穴人之敷載次遺詔文古書抄  
佐國久御下之口足門之築垣之外外記出逢  
築垣之外之系之外記位座子坐就減申上之  
之明正院遺詔文之書之可停心任葬日山陵

國忌奉衰素服亦上卿同許之收外祀退去次  
占心以官人臣藏子侯清躬下著載上卿夢遺  
祇其約日為出宮仁門入世名門第少收發經  
上戶入布障子暫時之收後奉院就成印圖石  
心職之仰之約之收後朝之

明正院西刻以華道于泉涌之其路出以門  
水折東行祈解行東行南折東行是上之門  
惣門之禁中御過外避之右之左節姚灯亦

掃除以下自武士供治之惣門之外華瑞家之  
外西之姚灯亦出之行烈隨身洞子為好与下  
毛野武有水口之府生身人部清高亦教之  
計才助下北面有系利盛者本左馬助下北面  
賀茂周直也奉右馬助森清也奉内務才助賀  
茂清房也奉左馬助氏生速水也奉右馬助方  
益松波立殿也直速水右京亮川端也出  
尉景福速水越中守真益以上左右取松明上

北面代橋本宗女攝定枝代廣庭内通鴨祐逸  
 慶宮鴻田内通紀素直鴻田内通紀常直吉  
 次立入内京女進藤宗益青木札母宗園季  
 行意子内右一人舍人内右一人車副内右八  
 人御車撥持兩皮拍馬帽子公卿右大卜家熙内右  
 諸方史二人布衣左内右一人出持並持一位前  
 方仰之後廣布衣三人並出持並持馬帽子醍醐大仰  
 氣氣諸方史一人布衣三人右大仰個平諸

方史一人布衣之人出持並持持氣清水右大仰  
 實業布衣之人出持並持持氣近前大仰豐長  
 布衣之人出持並持持氣中仰意是布衣之人  
 出持並持持氣少仰隆真布衣之人出持  
 並持持氣新中仰勝房布衣之人出持並持持氣兼宗  
 中仰賴重布衣之人出持並持持氣今長中仰  
 定經布衣之人出持並持持氣右步持氣中仰持氣布衣  
 之人出持並持持氣前中仰布衣二人出持並持

持押少卿之位 公音 布衣一人 出物等物 持衣 堀川  
之位 布衣一人 出物等物 勘解由少卿之位 布  
衣一人 出物等物 公音 卿一行 政一人 公統部下  
布衣一人 出物等物 回久部下 布衣一人 出物  
等物 室邦部下 布衣一人 出物等物 長義部下  
布衣一人 出物等物 具統部下 布衣一人 出物  
等物 一人 室邦部下 布衣一人 出物等物 公平  
部下 布衣一人 出物等物 康進部下 布衣一人

出物等物 有慶部下 布衣一人 出物等物 持衣 輝光  
布衣一人 出物等物 持衣 公緒 布衣一人 出物等物  
室常 布衣一人 出物等物 道光 布衣一人 出物  
等物 隆福 布衣一人 出物等物 以之 布衣二人 行  
布衣 持衣 對馬守 兩宮 近江守 以下 供奉 持衣 小室原 統  
後守 日 供奉 持衣 諸家 實白 杖 自今 起 混藏 之 成 刺  
仙洞 著 御 台 錫 綽 也  
廿六 日 晴 上 丈 大 伏 船 中 守 上 著 乃 香 奠 之

し御文し

廿七日晴し夜他河脱御錫銘し

廿八日晴し夜也

廿九日晴し夜清涼殿より山麓

十二日

新日晴し夜也 二十日晴し夜中御し也

廿一日晴し夜也 廿二日晴し夜也 廿三日晴し夜也

泉涌すお集清と切と寺元御贈經法華經し

以布衣し乃夜也 廿四日晴し夜也 廿五日晴し夜也 廿六日晴し夜也 廿七日晴し夜也 廿八日晴し夜也 廿九日晴し夜也

三十日晴

舊雷無事し夜也

甲日晴し夜中より門要也 廿一日晴し夜也

廿二日晴し夜也

十日晴晴時雨御膳拂

十一日晴晴

十二日晴晴因之案前内下之混穢也

十三日晴晴因之案前内下之混穢也

十四日

十五日晴自今夜至元五日御膳拂

十六日入夜雨下

十七日未刻雨霽内侍所之川橋時御膳拂

十八日未刻雨霽奉仕之御膳拂

十九日未刻雨霽奉仕之御膳拂

二十日未刻雨霽奉仕之御膳拂

二十一日未刻雨霽奉仕之御膳拂

二十二日未刻雨霽奉仕之御膳拂

二十三日未刻雨霽奉仕之御膳拂

清亦忠骨和魂可過之水中也 公韻心 本拍子  
拍明之之也 甚痛心 未拍子甚顯拍下分欲澄  
長拍下之拍員人甚茂拍下仲覺其之地下也  
側庭火ノ故入御庭ニ警固久留鴻出之与相  
脚何用守汝之可日代去以深藏し其之今  
夜中其無之拍局并何拍局之生別始拍時之  
揮時也別拍拍時之也 公韻心 本拍子  
尤甲之時今之拍時新穀拍時之月新者有延

川之古來也月之也時之也或十一月幼  
延月月末有之拍之也或今食十二月新  
者今信延川拍今食拍昔日之拍時之今日  
拍今食新絶何只揮昔日拍時新亮拍時之拍  
古田之拍トア業連也



Faint, illegible handwritten text in vertical columns, likely bleed-through from the reverse side of the page.



