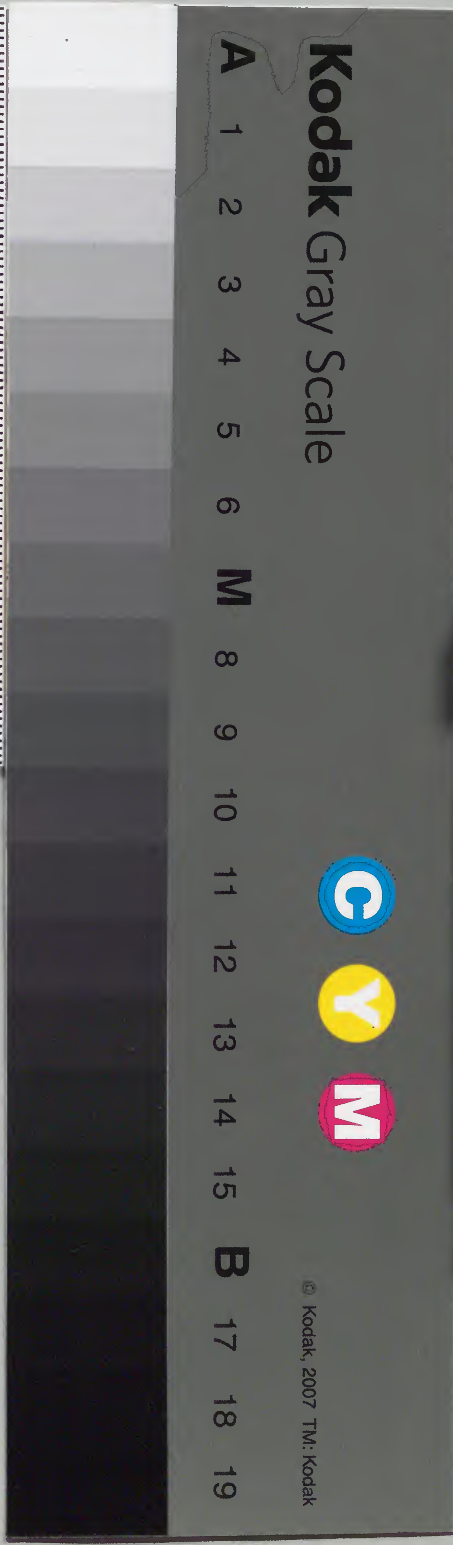


和書門
 九三六八
 類號函架冊

內閣文庫
 和書類
 九三六八
 號冊架

內閣文庫	
番號	和 219
冊數	85 (23)
函號	181 52

新刊
 武拾貳



御仕置例類集 等閑等閑二拾二

子

子

子

子

欽定四庫全書

欽定四庫全書

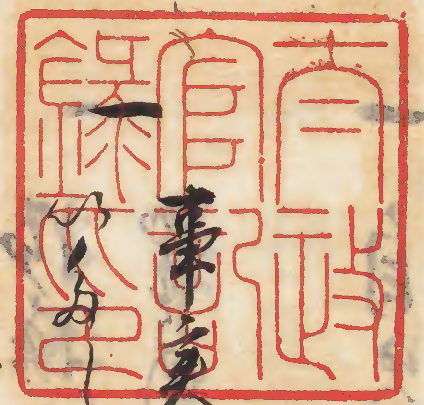


法例類集或拾或三張目



等閑又去多處為之類

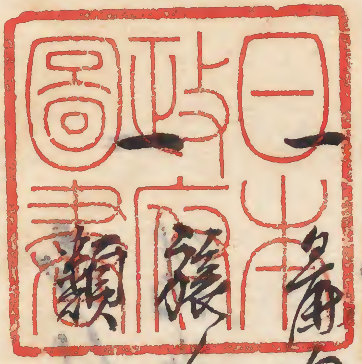
事類茂名紀書付亦德也一又去亦取



類

一類

類

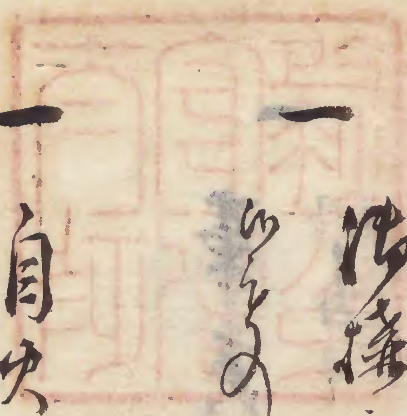


類

一 涉仕奉成りとのる存存妻子の貴
類の類

一 涉接りとのる存存の店清くある

一 自欠ありとのる



一 奉実茂不紀書付木徳也又左
形以多し類

一

文化十二年亥年山波

大坂町東河内

一 振別 舊吉合村 古及次郎 名持之 院文 亥
出得 以 多 一 件

古井 大坂 氏 候 分

振別 院 在 於 平 野 郷

予 堂 所 述 在 信 信 宅

後 法 清

外 三人

右之三人は成法を其果に去る人仁
業の中候之靴取用之其形之原未之取
扱ひ之事候なり河内右左郎右衛門
一合徳文の書入の事及び出所の成候
事成候後又其之書入の事急度候
文以成實政元年評議山下之移候

右板町之事河内河内右衛門其若江村其
成候之形之事組之右左郎右衛門
一將万蔵名前之銀子他借事候
加別お願ひ其書入右徳文之文候
勿得銀子之書先申上得与候
是下下度之書成候味之先申上
出上之為之書入徳文之書入
心付之書入右左郎右衛門

一 降後之上急度比、中急度比、
如類例、是合伺之通急度比、

降後之通急

[Faint bleed-through text from the reverse side of the page]

文化十四年、
駿府町奉行伺
一 駿列、宇津谷村、定八、地無、以、每、一、所、

山田茂左衛門、

駿列有、

宇津谷村

而姓

若石、

右、之、以、候、定、八、地、無、以、每、一、所、

一
禮文之類多矣其有存於家者其類不一或
之儀名在遺物之類其類不一或
類名在遺物之類其類不一或
陽之類其類不一或
左遺物之類其類不一或
一
類名在遺物之類其類不一或
類名在遺物之類其類不一或
類名在遺物之類其類不一或
類名在遺物之類其類不一或
類名在遺物之類其類不一或

一
以儀名和之或年伴故也其類不一或
內他大附盜賊改類其類不一或
町寺寺目寺寺清儀其類不一或
以宗禮見其類不一或
一
類名在遺物之類其類不一或
類名在遺物之類其類不一或
類名在遺物之類其類不一或
類名在遺物之類其類不一或
類名在遺物之類其類不一或

一
得旨甚始未之可承由德德是正德年
府互料三五方有本何伴儀之上何之通
与中上其通在海以好海之允命海而怪重
海之何同何同何同之通之料三五方之

伴儀之通海

九

文政二年年所渡
方彼所身何

一 播磨所方津山幸所右三播部七人百八
儀全右一伴

酒井雅乐頭
按磨國所來右津

山幸所
半三信

右之より候事実同様之仕法より万々
謀企之候事不推之候事無事之邊古事之得
其才之身之右邊之御用銀
院文被系形之御用銀之月之右邊
之御用銀之御用銀之御用銀
中少少候事御用銀之御用銀
以後不事之御用銀之御用銀
以後不事之御用銀之御用銀

佐橋長門守清助定有行勤役之御
其御用銀之御用銀之御用銀
御用銀之御用銀之御用銀
御用銀之御用銀之御用銀
御用銀之御用銀之御用銀
御用銀之御用銀之御用銀
御用銀之御用銀之御用銀
御用銀之御用銀之御用銀

御用銀之御用銀

文政三年年山波
方政町新河

一 接刑致出村惣三傳儀當和代銀拂方之旨
延多由盜竊之由是致中儀一件

一 致出村波右衛門久五郎及惣三傳儀當和代
織送入取付一色銀錢以盜竊之由是致
人中波右衛門子細儀當和代右傳年次在

致更書久五郎之惣三傳代成在取
附出以候不付三付兩人其旨是成此旨
可申式之致以味書是申上比

以儀惣三傳中波右衛門無指縁其旨
之旨由儀有強之旨不指其旨中比在
与傳更之礼不付由右由年上更書
致一又之代成祈如始未不意是
在致是右由取付見此之候之旨有之旨

河之通西人多急度也

件教之南原

[Faint bleed-through text from the reverse side of the page]

文政七年河渡

所存以

同并修習方何

一 小著清河内山宗春牌河内山三之助外之
拾九人惠事致一山一併

青山淺河町

源在信門后

孫吉

右ノモノ儀存存其ノ如書付口加判以
多一其ノ如河内山宗書付口加判以
三三冊身分を繕リ以儀之ヲ存存其ノ如
海方礼儀不致加判以多一其ノ如儀
不致存存其ノ如儀之ヲ

以儀文化又長年水野多般以勘定
其ノ如物儀之節洞之止以存存其ノ如
甲利中并此村面姓之在邊儀由五序

不之巧ヲ以五其如儀之存存其ノ如
儀之充寺直靴を不擲致以以存
得与奉実茂石其礼扱之入以以存
至之儀也拾六兩之儀之儀文以直靴分
流院文致由不存其為其儀古儀院
文上才多清儀之以不致以以始未
不其之付多其儀之存其例其以存
存其書中其例を其儀之存其例之存

急度此

伴溪通源

山莊附二伴賢書中者何

寬政四年伴定而三伴賢伴溪山下
被成山少尉盜賊改松平左金右右河内
谷坂町家生原家部或人後相人合家至

佐次右邊一后之右邊之長次郎博弁致
宿之付右捕以味之節佐次右邊一松
清中三之書面口致加介右九梅以後書
不存者中之得之始未之右九以爲急之
加判致一以候不之由不傳之付急度此

此在...
此在...

文政七申年作後

大坂町奉許洞

一 神田富山町至丁目法皇清徳院藏書付ケテ
指目安表判願更山一併

一 清宮清組命市郎清徳院清皇清々々々利
在清亦其人古亦武リ願根出入り出所
以多一復流願校一 号リ極中書以

間院播書付木一院以多一 右々清々々々
本乃以院与々不心附亦遠後有之了百
要与存願書以被加判以乃係在行所
了能亦以院不名之自名名皮以了可々亦類
吟味書未書了中六

以院同所法皇清徳院中六鳳琳院
一併之内後華山谷所藏傳寺乃園
鳳琳寺學友之建同人伊中一書

天以之... 少塚系彩古所... 葬到... 尚与... 居...
... 以... 以... 以... 以... 以... 以... 以... 以...
... 其... 其... 其... 其... 其... 其... 其... 其...
... 信... 信... 信... 信... 信... 信... 信... 信...
... 不... 不... 不... 不... 不... 不... 不... 不...
... 新... 新... 新... 新... 新... 新... 新... 新...
... 有... 有... 有... 有... 有... 有... 有... 有...
... 同... 同... 同... 同... 同... 同... 同... 同...

伴成通海

不... 中... 通... 名... 被... 叱...

... 1 ... 2 ... 3 ... 4 ... 5 ... 6 ... 7 ... 8 ... 9 ... 10 ...

文政七申年山渡

招平伯耆書何

一 越前國淡路浦久々遠く予外之よりを經
新事奇不届之致五斗山一併

津邊紙中願分

大奥別津邊淡路浦

山形宿

今次局

右之より候程船云云組下之より方と別

合り候之向端程船之事考換之何の内

隠揚致し候之不在之程船類之在邊等

得与紅袋等致之遠之浦院等方候名

得付船宿標名致之七斗山一併

以渡山渡附之伯耆書中七斗山在書之

之より付何之通船宿標之七斗山一併

津邊紙之通漸

山世附之御者中書劄

竟以六年定年位為長門守中勅定奉行
和後之命同之上山世中付而志劄安宗
浦和國皇七十九歲 美用人將博學及深而
得中得古紅袋石袋也通之博說文章家
以後不傳百七十九歲也 何屋棟方放之也
五十九日續坂助之五十九日續

文政八年甲申

所寄以

筒并伴賢古因

一 小著信申目安次郎了右祖又隱居而出家
以多し以申目隱居之巧以合之款五石一伴

申之御代地所

甚助之居

利多場牌

年次序

右より浅き己年八月中父利之借
因新命味みと事宗壽之刻在東京
戸河津五郎方は拉女在公之候様
身之代身之拾五拾年元之徳状
以得言日殺六十月之内
唯九以候之命知人候之助後人
之月或拾五之通方は頼之
之命在公之方は右候全
之其外之金之

候之助後人同角所み以方は
以候候之助候或拾五之
頼之金之候其方は
中候候之助方は礼人金之
被換候以方は同一
道之命之通以方は同一
社之金之出以方は
兩六孫五郎方は頼之
候之助宛通五郎方は

登云信りお波るるに後拾ふに
既籍の以年 右邊子に
一旦目入申立に任後にお成り後右邊
五貫文

以波山信附に任留り申立
例おるに本中右邊に
同通に料後にお文

得後之通

山信附に任留り申立

天明八年申年任定所之任後
成小田切去任り大波所申立に申
中付に常為新地表所通に長
信に大波に控右邊に波岩所申立
波岩信長預信物に波入後
之書付申立に波申立に
波に波信物に波申立に

但亦類以之各下之書付容高徳也
事紀り茂之清誠石書付之致書入宛
前舌之清言之致類以之より之致也
相之嘉子之致り之清言也一之致也
根搦五之致り之清言也一之致也
科之書之文

文政八年辛酉

町奉行

首并作質方相

一新者町共三年分予角在捕方役人之
信先之予角之合子其後以所

安原次右衛門

下総出番五郎

瀧村祖頼

左邊右邊
亦到人

右邊の在哉無常者亦右邊邊邊之始未
一 此乳山沖右邊邊邊多古村又在邊邊方邊
較出後園右邊邊邊出有之山沖同人病
案之在無之延次之邊邊中一海邊極子也
又乳山邊邊邊之代一運之立亦右邊

盜賊之在無之次之邊邊邊邊之在押邊邊
先之右邊邊邊邊邊邊邊邊邊邊邊邊邊邊
合之極中一之在無之山沖右邊邊邊邊
被連之在無之山沖右邊邊邊邊邊邊邊
在右邊邊邊邊邊邊邊邊邊邊邊邊邊邊
之無之在無之在無之在無之在無之在無之
急之在無之

以邊邊邊邊邊邊邊邊邊邊邊邊邊邊

不存者中之少得者始未及此紀乘忽
之致如判之後不指存者意復此以与和國
評紙之上例之通与中上其通也海山

[Faint bleed-through text from the reverse side]

文政八酉年山渡

櫻奉初洞

一和制上牧村穉多紀八身分押隠在少在
又去年人之混死在而一件

和年甲變与假分

和制首下那洋節村

想云信

右之之の成友治節与列合山節与女家

お尋ねの得る様御座るとは申すに
お決意申すに成る事と存じます
女房より平政容易に候事あり
ちよと申すに仕成し申す事あり
一 以て成平政致し候事あり
先例並に先例申す事あり
一 以て成平政致し候事あり

按州大道新赤村百餘九
候様多しと存す事七心易致し
身元不存し候事候親判致し
此候不存し候事候料三
忠右進候事存候事あり
一 以て成平政致し候事あり
候様候上急候事あり
候事候事あり

文政八年

洋海通源

Faint handwritten text in cursive script, likely bleed-through from the reverse side of the page.

文政八年

町奉行

心問并候旨与伺

一 武列久末村百姓平七女房由是了不届之
被多斗也一併

遠山信左衛門

武列掃部殿有馬村

百姓

八郎右衛門

Faint handwritten text, likely bleed-through from the reverse side of the page.

右之之の儀年七不届之始末之存
此等者其御娘御之平七方之御女之
被之儀其上院人八事御官被之似判
有之儀處得之乳之不致年七平年事
与心得同人抄系之此等女院之御之儀
乃与認有之此之御之被之儀之御之儀
此年竟回家之被儀之御之儀之御之儀
又利欲之拍之儀無之此之御之儀之

年七儀猶又御之不知重年之方之御
女之此之御中連歩之先不御之儀之御
右始末不御之御之料云々之文
此儀一件之内金銀之見合格之御之
百何之通之料御云々之文

平後之通御

文政九戌年山後

大坂町奉行伺

一 按別主家村茂等借借金為下道巧成書
付類取拵繕之及出訴之件

大坂町奉行

按別主家村茂等

百姓

長右衛門

右之之の故死之林右衛門 賞金百兩建家
里之の長右衛門故 亦之之之無事邊亦受
以得去年月亦之音建家賞金百兩建家
故亦屋上亦一且不害之候之り山村茂
云請御申年三月年三月之院文徳也
以候給也此方院右院又之茂等借之
拵之院據書付取見合之可也出之巧成
仕候之山後不為之可也候也

以俄明和天子年係因古言所奉行
勤設之章佩之上而皆中付以本而中
行所家持法部在通後為分知金業
左古俄教之後在古報類之乃金子
左報忠寺之用之否也來後在律以中
右金之方性使之子紙認忠之是得是
左古之乃之乃之乃之乃之乃之乃之
右類之乃之乃之乃之乃之乃之乃之

後三似之紙認忠之乃之乃之乃之
後五之乃之乃之乃之乃之乃之乃之
左之乃之乃之乃之乃之乃之乃之
右之乃之乃之乃之乃之乃之乃之
以間例同和之料類之乃之乃之

評後之通條

崇鴻新地之目

おのゝ無事在り間人曰後之料殊多文

永井之孫傳古山家

同別而後部親古山

古山

古山

右より之族後之信巧之訓命の及り

本より安んじ得る人 兼甲く右帝在道 猶之
曰猶若宅木死之枯者道 乃口彼入之徒又之
致彼亦若而後返謝之 致及之局の 不承
後亦之清亦 兄五謝有之 枯者道の 右
汗根及出得り 乃之 後同人 右所 年 幸子
以之よの 且向合有之 其後 右三人 之 之 之
中 安んじ得る 之 戦中 論 乃 之 命 後 之 情 故
死之 枯者道 乃 之 汗根 先 道 乃 出 彼 乃 之 徒 又

若夫此書對之而信其書而意亦多中卷之
從抑之類也凡此中印應之從據之書
付類也及再通我之此凡節節脫杜焉
居何年矣少言之類之命以我之書中分
不分明之凡心付之之命以我之書中分
眼子之我之書中分之命以我之書中分
本之上林若通之命以我之書中分
之命以我之書中分

此後狀上真平以多以此後不以此而
不以此而以此科之貴文

以後文化五年辰年評段之評下之被成也
大林孫在通之火附盜賊及劫後之命
本何也之德由福來村而姓之命在通
本則之命在良村者至平在通及是右通之
武則何也村忠於身之命在通之命在服
之命在品之德在愛排右代金酒食是

自其出後返所之子後每之世盜賊之
名之及之金子未移在集之新形持
以賊之有之如其後ハ石存之也右邊
伊中自江古極子ハ不在孔多事之存
五部在邊後之忠七方之組織ハ石之類
為中變入十右邊後之其類之復倍加
下以之支能向也亦由之反之付
之部之始之在名後之十右邊之也之料

三貴文古何評儀之正何之也之申上
其通一五部之例之十右邊之左合後之
清中之不明之度之付再之紀之不
及與之符一之能之石直之間之料
鑄五貴文

評儀之通之跡

Handwritten text, likely bleed-through from the reverse side of the page.

文化十三年山波

大坂町子行洞

一 大坂町子行洞
右邊山波宿藏書人花源右馬門源角之
右邊町利之存外八人限宿較書行山一得

伏見板所

山波右馬門

花源右馬門

右邊町子行洞
山波右馬門
花源右馬門

文化十四年 山後

山後盜賊改

改送孫を通河

一 裨田佐久間河三丁目 活助之右平之右
初筆抄壽以多一 一 件

山後河三丁目

由之活助

佐久間

右之との後預り 是の楚包を坊番之右
山後法度之不正者之末由之後之末由之
是藏付中自河右内を後之末由之
預り之末由之自河右内を後之末由之
山後之末由之自河右内を後之末由之

山後通河

文政元 享年 四波

杉年 和泉 号 洞

一 藤原 仁保 治 次 在 通 北 多 入 山 間 檄 批 行 在
用 山 甲 一 件

中 秘 所

新 之 治 后

在 后 編 也

傳 云

古 之 之 之 儀 元 活 編 所 用 行 史 帝 時 化
其 後 編 後 排 序 付 古 後 衣 止 故 對 序
西 國 四 也 迄 活 編 引 合 又 之 海 者 有 未
之 由 用 之 他 有 之 檄 批 行 古 用 以 後 之
元 仲 之 間 一 同 于 之 而 占 中 之 是 也 也 也 也
以 之 海 之 經 之 中 歲 方 後 百 方 所 著 爲 甚 焉
下 更 頁 中 付 其 上 佛 用 之 記 有 之 檄 批
行 其 中 代 官 命 之 名 庶 爲 之 後 也 中 付 方

唐の代に石炭を採りて爲るは
唐の代に石炭を採りて爲るは
唐の代に石炭を採りて爲るは
唐の代に石炭を採りて爲るは
唐の代に石炭を採りて爲るは

唐の代に石炭を採りて爲るは

唐の代に石炭を採りて爲るは

唐の代に石炭を採りて爲るは

唐の代に石炭を採りて爲るは
唐の代に石炭を採りて爲るは
唐の代に石炭を採りて爲るは
唐の代に石炭を採りて爲るは
唐の代に石炭を採りて爲るは

勇事奉り存し進得て子細を為す礼法
方之儀重し人長右進下清貞之積行合備
事山より門文乃五年在慶利仁保鴻
波片進と約事奉り有之順主守中と
昔不存し進得と身元も不礼内侍六高
人下代三四席より其の御用と記有
之儀抄灯木同人撰之波左進白波也
同國より及也右後身奉り付名後也

以誠一併之内三四席同格とあり有
善之科跡云貴文

一 後之通海

一 後之通海
一 後之通海
一 後之通海
一 後之通海
一 後之通海
一 後之通海
一 後之通海
一 後之通海
一 後之通海
一 後之通海

文政元年庚午年涉後

大坂町奉行向

一 代官信清田中口自附米田右内外取人
不向之被取平山一併

一 持別天王寺村之町録之師宗因村之所
及打越久保町集之天延城場被町
万部之借与中合三院之寺右内金三格發

此を得去集云在邊城之田新与出金
被録之師及在悉之格由之町師之借
亦後以高之役用入城惣代願之儀之付
右内之内院亦類以次有之不存以味存
神而承以有中之口出物之金之子名出以儀
与去亦中亦中以後吟味書未出之申者
此後右内之寺之子實也而後与三及悉之
中合之通之申金不彼以間以被附之天

一 仙波其和及仙波其目麻入只收波世以康幸
助之若者堂目之麻之俄出類以同梓其私
其目之麻之方是同人俄去其麻附添以波
到江其出日之麻其後其知有宗在也
別合其與古矣不其波以將之其私及
各其未雨之程之麻之知乘忽附添其

貨錢更其以始未不其自名度其
以換之其自其理書其去其中之其
以波其其其其其其其其其其其
後其有之其間其其其其其其其其

評後之通海

文政二年年涉波

甲府勤番支配用

一 幸富久藏盜以多一以件

甲府三日所

首名通

右之之藏身之之後台合有之の藏身不
身元の將台不之礼仲馬宿江之之而之宿

方之之藏身之之後台合有之の藏身不
之之及換授の後不の以右の結之付之料
秘三黄文

以藏安永六酉年道仲在之の洞上
御宿中付の仲山道板中宿百理御元
透藏幸富久藏之徒合人之之之徒並
宿必場の首名出の候不の結之付之料秘
云々之文中付の例有之今般之首名通の候

吟味書之類... 乃藏之教... 仲馬... 物... 換... 同... 三...

詳後之通海

文政二年...

海防定奉行

古河...

一武則... 矣...

大... 武則... 百姓... 金...

市之より汝海草由蔵之り大是山買之り
入札致落札にお成り後大是高由之り冬
二重儀之り冬多分換毛おる由時上納由
先お願之り得之り冬入札筆筆三付由蔵
有以之り漸之り冬如由蔵之り冬因由
左之り冬由之り冬冬冬冬冬冬冬冬冬冬冬
致後之り冬冬冬冬冬冬冬冬冬冬冬冬冬冬冬
同人取才之り冬冬冬冬冬冬冬冬冬冬冬冬冬冬冬

上納由先再冬相願之り物未由買之り冬冬冬
將之り冬冬冬冬冬冬冬冬冬冬冬冬冬冬冬冬冬
拾貫文

以成之り例お札如由冬冬冬冬冬冬冬冬冬冬冬
由例之り冬冬冬冬冬冬冬冬冬冬冬冬冬冬冬冬冬
右冬例之り冬冬冬冬冬冬冬冬冬冬冬冬冬冬冬冬冬
或人之り冬冬冬冬冬冬冬冬冬冬冬冬冬冬冬冬冬
積貫文冬冬冬冬冬冬冬冬冬冬冬冬冬冬冬冬冬

論之我山松所茂在越也金子院人亦
有之而中子賢法亦宜也
之事亦不客易願節也之原忽願之
之入札致多原忽也此付法自集事物格
之性元事物性也之為而之能也用也
也通也之也之也之也之也之也之也
神之身之也之也之也之也之也之也

山藏之代因田之在也之也之也之也
之也之也之也之也之也之也之也之也
佛光願軍海之成也之也之也之也之也
也之也之也之也之也之也之也之也之也
右類之也之也之也之也之也之也之也
一己之身之也之也之也之也之也之也
之也之也之也之也之也之也之也之也
之也之也之也之也之也之也之也之也
之也之也之也之也之也之也之也之也

張三丁丁之文之茂有口陸間爰能言
後古造同模河之通之料務格費文

評段之通海

山世附之山城守中書制

明和六年甲午山神日向古山勘定在勤
役之節河之上而江之節中台武制原村

夏負人組頭之北八外去人段用水之段去
會之有之之段之海之山收納之海村之及發
此之付之至平情負之山處以味處去之之是
換金者之山有指子之段之邑中之情負
殺免之段中之之字物味之字之段之入用
去何程減之去是雖之信負之段有強者
能之付組合之拾三村之夫不中付願之通
中渡之海用水之去之段之也如系能之是國

吾之書法場子之引也始末亦皆至全
子後王致而存之合體最廣而無所不
知而極付及及金系場而納也亦九之
人亦不辨

一 文化二五年柳生主膳山崎定守以言
伺之上山勢中付外少格何三年其法在後在後
下德用子留其新軍之故為而心誠在在
以得之身元居之自力能及致金其其其

武洲數對田村左右邊 中從同金金子
同亦右右羽村法右邊從人 一和之有也中
身以取口願出猶又對從之上其納重系
諸排亦無其及格之其斗自左右邊亦交
分改定從文在右其其其 一其分二取也其
大金之及反右之其其其 金金子給之有也
又之金金子引其屬亦三其其成地而或之從極之
亦未之引其其其其其其其 亦其其其其其其其

願清脫三金主之系外因伸問之其金
若歸刻用者支也始未之成後及始存
正料抄拾其文

[Faint bleed-through text from the reverse side of the page]

文政三卯年四月

余良奉行宛

一書時聖宿類冊亦考人技巧事也一伴

一系都室所通一系上橋子所四部三部

田人將念右邊後不之致取中後之編
御礼金未中後也世之得去四部三部
類每身元之得与不古凡之古但類

河津中水未抱入之故中世多事古蹟其
古塚之被古所侵者成類母之門設有
之松原良車以取中世之匠不修而
假有兩人其名為長也
以故不名也自中世道多致也

得藏之通海

文政三辰年四月

京都町車引同

一二條在番方之保出雲寺中間八兩初筆
芝居之立入及以備之件

建仁寺新地多門所

中世寺廟借金

友吉

右之文の儀四余少別其之居本之書致之

延享四年八月十七日申間八時外去令書
交りし前迄の來往代は申間下紙
出書なき後却りてお不致る方探せし
し事起りし由を介しその旨傳せし
ありし候旨申渡り方書及て候旨
一日廿三日月日致
此後先長年評議の申下程成候所
文書よりお伺し而して津新地を今日大目

源次郎同右本平番中へ清兵衛本京橋町
榮屋孫助外は一人候事助外四人
との本戸後不出入掛りし旨申渡候
若し申下候事不助之儀も不申下候
右之の旨申下申間下紙中書
平助と見し是道同旨との旨申
申實も不記候との旨申下書及て
同人本札より申下申間下紙中書

帝之白換抄も不致肩口は是を引
通し候と候令武家方中間も不致
不礼之玉腕至之候抄撒し通し候
也得る事下り仕候之在成之礼之亦
番たも是物人令内酒程而致る事
之の有之是之成尖之有方も之有
之成中至湯之致加替保之致合
至後之是物人ヲ捕り心得る事

不戸着之縁意之志州致方之
一神宮知事仰所人其百連之
足物之是紙少能静之被申
百合之至間々其由之其候
其原不問之付三人其平口
平後之是事其料得之其
海州即之入之同之其文
其通之其海州之其入之

文政四己年御後
方致所奉行洞

一芝田所九下自心藏后皇宮御實金銀等
府所之取斗少每二川一科

皇宮芝田所八下目

法八后

物右邊

右邊之御七皇活之
出高衣身神限了

後少年分三而之御押包
振之能奈之御實金出及出御
所存之同之御目之御妻判
是御之方致之御物及之御
御實金之御用未納之御
子德之御實金之御
海會之御實金之御
後本坊之御實金之御

文政四己年御後
所奉行
筒井和泉古同
一池田常右中間友藏之介之丞之丞
狼藉古之山一科

文政四己年御後
所奉行
筒井和泉古同
一池田常右中間友藏之介之丞之丞
狼藉古之山一科

海軍振金所
京橋市左馬丁五丁目
定之丞清

津佐附之知是事也中者例

元政三亥年池田既後事所奉行勤役
之節同之上西替中自曲削甲受事
隆大之信亦或人後之信者吉之部
致也信之信之信之信之信之信之信
可也礼屬之信之信之信之信之信之信
石口信之信之信之信之信之信之信
致可有之信之信之信之信之信之信

俱之極合之信之信之信之信之信之信
未之甘急度也

同人直江

七北即
外玉人

右之信之信之信之信之信之信
友藏亦或人之信之信之信之信之信

村役人出能不被の事其状爲り申す
討て候様候人足事与心付也猶も
下申宿願云其及申斗方申の申候
不意旨一人と云候申す申す吟味書
朱書中旨

以後申斗方申の申候不意旨申す
申す通而人申す

一 評議之通候

文政六年申年申候

長後奉行用

一 班人等篇申す申事共三部不之需事
以爲し申す

一 長後得所古道具長延後古道具
致高無有行方之申す申候申す
張紙得所申す申候申す申候申す

右之内を腰代後を首之首より右に腰更腰更
腰持合等より間代持代行は海給を以て
お敷旨申すは御座 右より後より右の中より
坊之内にお申すは中修り保年条より申す
以後一得角其之高より申すは衣類等
一 用入所持より申すは遺物申すは此より得代
申す 右道具類は右高貴より申すは右代
後より代り衣類を請ひ申すは右申すは
文

花中ノ間ノ右腰更例ニ
右清取之玉如品取上

詳後ノ通條

一 物に...
一 衣類...
一 ...

文政乙未年涉彼

大附盜賊改

長井五右衛門

一 昔時三右衛門與師盜賊為一也

相刺彈倉郭後法村

百姓

皇御名活世傳

馬持

又助

右之し又の海東海道戸塚宿の根文を物

及法宿近所送中由右師附系より右

物と附替るより中師附者右師一平處に

長後日人師附者長後師附者長後師附者

長後師附者長後師附者長後師附者

長後師附者長後師附者長後師附者

長後師附者長後師附者長後師附者

長後師附者長後師附者長後師附者

久岐乃西の徳福一市平海三々後流
面致方石乃御座の問急後時と相
得及之と三料後三貫文与中上其通
市海に別て分合はとの右後石存
との上存も為附留以後之後三之種
之始末格も亦傳同問通也

評及之通帳

文政七申年抄紙
系良奉行伺

一 和創新田村三三清牙門次郎俊同正上京
寺村武清清牙口石寺清口底為自右蔵官
人由果一併

一 上京寺村石屋三郎次郎年寺右若造後
後寺清口石屋三郎次郎年寺右若造後

右其新藤卷之知五換使下更廣之
一 新入古連河名紙不名日有人急後此
下旨吟味書未書之中上

以減五斗方石出也自河之通有人

急後此

河段之通源

河段之通源

文政八酉年涉後

方段所奉行河

一 横州積浦公家清將茶次郎水主者次郎

此數害方之山一平

山修方所

長尾清備成

神戶助少行代判

篤多清

右の如きの後甚に遠く延命に及中時
不取敢て其流に之由場浦自致
難中出ら心得遠敷日由方延命
以候山由米を積積海に船宿
心得方不來之由為候也

譯及之通條

大坂之西村家

一 惣助居助之清俊惣助居助之篤
得中津船之由方之役為取調
以遣出之由成之清俊之由米之積積海に船
延命之由成之清俊之由米之積積海に船
中紙以進出代及之由中紙以進出代及之
以候之由成之清俊之由米之積積海に船
之趣以由書之由成之清俊之由米之積積海に船
以候之由成之清俊之由米之積積海に船

解後之通海

一 廣物取游被廣入山一併
一 深川森下所八五部方之石川國
一 文政七申年涉彼
一 火附盜賊及
一 秋及紙津子洞

文政七申年涉彼

火附盜賊及

秋及紙津子洞

一 深川森下所八五部方之石川國

一 廣物取游被廣入山一併

深川先河

家名在石川國

古沢部

右の如きの戦後入の致す所を以て不問に
有之る事其後を不存にして戦後入部は
得らぬ所を以て右の如き戦後入の致す
信是右の如き戦後入の致す所を以て
返す建てる所を以て不問に不問に
戦後入の致す所を以て

以て戦後入の致す所を以て
戦後入の致す所を以て

中々の如き戦後入の致す所を以て
戦後入の致す所を以て
戦後入の致す所を以て
戦後入の致す所を以て
戦後入の致す所を以て
戦後入の致す所を以て
戦後入の致す所を以て
戦後入の致す所を以て

戦後入の致す所を以て

岩附所

長三橋店

久三橋

外主人

右...の...被償入...
有...其...
得...
被償入...

右...
全款...

詳後之通漸

Faint bleed-through text from the reverse side of the page.

文政九年申戌

右取所奉行同

一 持別長田村系本皮多長次郎持之
密通山多一山一

右并右取頭領分

持別公認部長田村

在書

長田

和久人

[Faint bleed-through text from the reverse side]

右之より申候持別長田村系本皮多長次郎持之

別倉山候より申候本皮多長次郎持之

右之より申候持別長田村系本皮多長次郎持之

密通山多一山一

持別長田村系本皮多長次郎持之

時

以候本皮多長次郎持之

密通山多一山一

并撰之通條

文政五年... 作波奉行... 一...

文政五年... 作波奉行...

旅人之名又其類... 物之被盜取之類

一...

後醍醐天皇御製 皇極經世一書

文政五年

佐渡奉行

一 越後國長岡要藏盜犯五ノ下拜

松平河波与胸合

阿州名東那徳信

山崎山石名代

源 助

右之左の越後長岡要藏盜犯五ノ下拜

此書乃石印錦之版... 諸君如欲...
此書之被... 諸君如欲...
此書之被... 諸君如欲...

待後之通源

一 諸君如欲... 佐川羽... 大板書

右... 諸君如欲... 佐川羽... 大板書

其字清哉應及床招了寫性各續
 之場而之有之辨^三致佛用宿以中友
 乃而より木急入^二市宿字果故右窓^一
 其寄着代相送入^一方改爲^二寺由死我如
 同安良^一而所持之^二衣類其外^一湯堂以
 始末之由成^一故不爲^二然^一以坊^二有急後
 此の急^一例^二に合^一御用宿^二致^一の^二急^一
 捨つ^一急^二離^一中^二以得^一懸^二は^一急^二成^一

二行^一河^二通^一急^二後^一此^三

二行^一後^二之^一通^三急^四

抄^一に^二成^一り^二の^一急^二急^一急^三
 急^一

其先帝於... (vertical text on the right page)

又... (faded vertical text on the left side of the right page)

御位... 成... の... 存妻子... 世貴...
收類

天德

天德五年...

天德五年...

大附盜賊改

長井五右衛門

一 淺村元鳥藏町新地文書邊 方居

右の事左記附大改一の件

我列高師

宿願云宿百姓

右記高師

雙結

文書部

右之の成女房ニ世具更レ水加テ先皇而
在活中後禰ヲ津ニテ其のニ有テ如ク成テ
不存ル者得テ身名も不立ル後離縁
被レ山澤ニ一旦右様ノ女貫侍止後不立
付急後止リテ並テ戸戻回忍付不立
和テ沙汰

以成一得テ河文次郎亦其人ノ見合
活命性主成有之間及テ料辨ニ事
了付不立回忍付不立及替テ沙汰

評及テ通函

1 明治五年一月一日
2 明治五年一月一日
3 明治五年一月一日

文政六年未年涉彼

山田奉行側

一 延宝九年、助盗、以多、以、一、件

延宝九年泉子願分

惣別多氣郡中村

百姓

源六

右、之、の、後、非、宿、條、の、初、也、の、後、一、也

依科設門、宿、并、之、等、段、之、上、神、願、并、之

亦、成、以、之、の、と、之、不、存、以、其、内、屋、村、及、之、等、請

致、之、活、以、建、得、与、身、元、茂、亦、其、凡、同、人、之、也

積、而、致、其、言、子、之、其、上、不、之、而、致、盜、以、之、茂、不

存、在、其、始、未、其、不、持、之、付、之、料、殊、三、貫

又

以、成、進、致、其、成、以、成、其、等、而、亦、存、陸、人、之

之、而、及、以、治、吟、味、茂、不、致、之、后、之、其、等、也

文以
この之料未有之御定矣去の卯年
屋敷彼と御勘定申上り
山形中付の上列高山村百燈之内後家
みふ後伊勢村と申大塚村帳外
之後よりお新村役人
お新川内得りて女房みよ一同宅
お始末の御勘定申上り
例と後合向の通り料錢三貫文

御勘定

おまのまの
涉操まのまの
存あうう
后清ま

文以五

Faint handwritten text on the right page, possibly bleed-through from the reverse side.

Handwritten text, possibly bleed-through from the reverse side of the page.

文政五年

火附盜賊改

長井五右衛門

一上野州

以

中

往

條八

今案 長官請

右之文の戦先を... 依科... 金部... 後... 金部... 依科... 金部... 依科... 金部...

右將... 依科... 金部... 依科... 金部... 依科... 金部... 依科... 金部... 依科... 金部...

離縁以多し度り得る後金五部何方
集りて式以清りて其紙に開牙分て後致し
其紙換中多し通知人三方に其名を為す致
雜用とて後取まの持石神以接し
の末に存て後致し一后後判におも
存りて何れに付
以成神定書に入る云成りて後冬盜致
シ以て死罪供かて忍事以てあり

重き縁有りては其の再犯し前業盜
忍事とて其間石但書とて其高知
至んが雜用金世貞後何れ盗金とて不
存後友遺致し其成りてあり存あり若
後判におもり分て其まてし不何命石
盗致しを隠し其れに付其神有り
以定し唯一に付其神におも後何れ
其神何れに付其神

評級之通海

Faint, mostly illegible handwritten text in cursive script, likely bleed-through from the reverse side of the page.

又及四已... 招... 春行...

自史... 自史... 自史...

Handwritten text on the right page, likely bleed-through from the reverse side.

文政四年己未山渡

招名奉行洞

一 津位傾之三既所跡等情方之積取並
所用狀御用物未燒失而云云一件

三既所

火之元

和名

和名

右より左の火元類焼之元之儀を精之義方知
普傳少なき火元あり家敷類焼致之
殊に右より左の焼方之類あり其書御用
状御用物未焼之ありし始末之あり
以後之儀有二人共三十日押込

一 以成吟味書之題之あり九拾五形
其書所敷之所生余焼失之有之間
又三十日火元中少間拾方之焼失之

以り火元類焼之多少あり三十日亦日
十日押込有之而定之凡合証書詰方之
類より其御用状御用物未焼失方之
次方之ありし儀其御用物得之有之其
人其書其書之有之其書其書之有之
其御用物未焼之有之其書其書之有之
其書其書其書其書其書其書其書其書
三十日押込

