

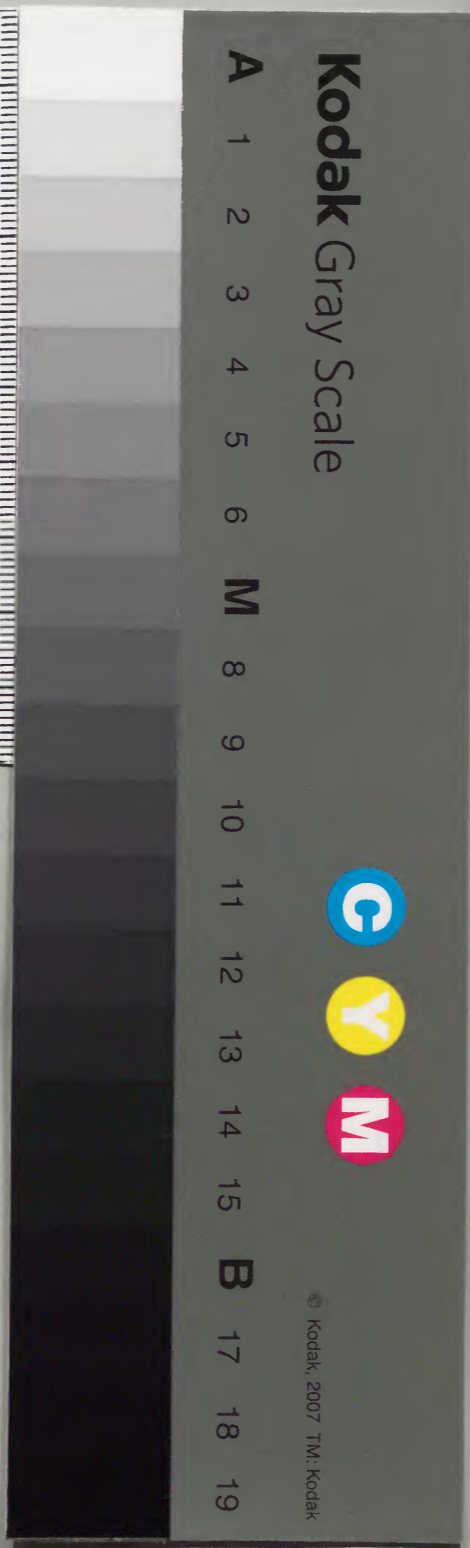
陶雲汀中丞蜀輶日記

漢書門	九一五
類號函架冊	一六一
	二二九

內閣文庫	九一五	漢書
元二兩十八	三冊	類號

地理

內閣文庫	番號	漢	9151
	冊數	2	(1)
	函號	222	126



大夫九能皆辭命之事中有山川能說則尤經濟所關也蓋必審其脈絡知其險易及其水利導防風土災情之所宜一一瞭如指掌然後謂之能說以是而爲大夫必能以所親歷施之政教而裨於實用非徒如登高能賦而已是以原隰周咨歸備顧問輶軒之使尤重之然非畱心民物優於學識茲事亦談何容易中丞陶公雲汀先生今之偉人也昔與益同官諫垣寓邸相比鄰數過從每讀其奏章聽其言論輒肅然敬服比游歷方面開府皖江政聲日以懋近移節江蘇而益適以學使按試金陵從容話舊因得讀其蜀輶日記蓋先生典試時



所輯者於所過山川道里疆域既詳悉如繪至於引據經史折衷已見博而能精勝覽郡邑諸地志且於古來設防守險成敗得失之由言之洞然此可見先生之志與其學矣抑益竊有感焉益嘗南使八閩東使二東西使三秦北使遼瀋二京乘輅所歷游蹤所至山如岱嶽太華醫巫閭水如東海大凌河淮江漢洞庭彭蠡鄱陽關隘如仙霞潼關長城名勝之區都會之地所閱歷不爲少矣雖亦嘗各爲日記然於山脈水源古今疆域之分合與其實事未暇一一深考也旅中既鮮書籍偶有所憶無從辨證詢之士人言或互異坐此廢然比歲役

言歸則并日記度之高閣不復尋繹以此出游雖覽徧嶽瀆何益以此奉使其負輜軒多矣卽如先生日記中自燕趙而晉而秦綿水柏井堯城韓侯嶺諸地渭水華陰溫泉繡嶺諸名勝皆益西使時所經今一披讀宛若重游其能如先生述之詳而考之精哉因此歎善學者用心之誠而悔益向者嗜懶憚煩而學終無所就也先生近以糧艘阻滯建河海並運策蒙

聖主俞允又以海運所急在海船甫履任卽躬詣上海悉召海商諸舶曉以大義假以便宜婉切勸諭之海商悉踴躍聽命蓋其所至皆相度時勢愜物情故事無不

集卽輶記一書已可想見由其畱心民物學之優而意之誠也夫伯益掌火通山澤而佐禹成功張安世畫地成圖馬伏波聚米爲山而宏炎劉之業悉由平日精審山川形勢所致豈第如後人游記存名跡爲風雅談論資已乎吾願讀是書者卽以作先生經濟觀可也道光乙酉中秋日同館愚弟辛從益拜手謹序

蜀輶日記序

憶庚午西蜀之役距今十有五年矣其時余與雲汀中丞俱官編修平日詩酒過從形骸無間及星軺同馭昕夕依倚交日益親故往返萬餘里不知征途之瘁也余夙有目疾畏風日之侵倦于觀覽卽至驛亭亦靜坐之時居多中丞則於一山一水一祠宇一橋梁無不考其名究其源委訪之士人參以傳記今事古事條列井井齊澣仲舒合爲一手矣蓋中丞撐胸萬卷逸氣盤礴遇有觸發如懸鼓待槌聲應不窮故所過名蹟皆形爲咏歌歸後編次成集藝林傳播已久是編於撫皖時始付

剗剔以余爲昔年共事屬爲序之夫雪泥爪印回首茫然妙墨紗籠陳迹偏在記中丞於己卯歲觀察川東余聞而羨焉以爲舊遊重到山光樹色一如故友忽逢最是人生奇遇今覩是編也道里關河髣髴憶之以是爲余之舊游重到可矣道光四年季春樂陵史評

白門吳儀董棻

序

蜀輶日記四卷大中丞陶雲汀先生庚午典試四川輿中所輯也會余主講皖城先生以其書示余俾序之惟古稱登高能賦可以爲大夫然輶軒之使不徒能賦而已也凡山川之經緯形勢之險易建置之沿革郡邑之利弊古今之事蹟無不當講明而切究之至傳聞異詞每不逮所見之確必履其地始可以指諸掌而折其衷此皇華之詩所爲有取於諏謀度詢也蜀地在坤維井絡古梁州之域去京師七十七驛往則道冀雍回則由荆豫水陸往返幾於身行萬里半天下矣先生以輶車

言邁星郵信宿觸目關心榦量今古故若褒斜陳倉劍  
門雲棧秦漢之所經營夔道符關夔門峽口雄豪俊傑  
出奇制變因勢乘便之所戰守既爲之審其道路紀其  
要害可燭照而數計而且考證江山時出卓見以發前  
人之覆如謂大渡河與江同源而復合爲禹貢既道之  
沱謂嘉陵江爲梁州貢道逾沔入渭之潛謂山海經之  
洞庭九江卽禹貢荊州之九江而以離騷陵陽南渡爲  
東陵之證謂雍梁各有黑水而以盤江之出黔中者爲  
入南海之黑水皆考核精詳確有根據俾一切穿鑿附  
會之說昭若發矇至九穴十三口之塞而謂其自潰隄

防白河之功不成而謂其不識地脈則又寓經濟於考  
索之餘者也使非具上下千古之識而復窮極七略之  
源流洞悉三幹之脈絡烏能本末兼該如是是豈游目  
騁懷者所得擬其萬一哉先生所爲蜀道詩久已風行  
宇內卽茲行秘書中吉光片羽而精切不苟如此以視  
范至能吳船錄陸務觀入蜀記彼誠未足多矣  
道光四年歲在閏逢涪灘日躔壽星之次館侍陽湖龔  
鏜拜撰

雲汀中丞閣下承示尊著蜀輶日記四卷命序其端謹  
伏而讀之體大思精迥非尋常說部可與倫比前有樂  
陵史松軒陽湖龔聲甫陸祁生三序中惟龔序能道閣  
下纂輯之意但其云考證江山時出卓見者舉沱潛九  
江黑水數條爲例而未實尋其根據之所在恐閱者疑  
近於阿瑋請得卽此而申論焉案禹貢之沱有二一在  
梁州一在荊州而梁州又有二漢書地理志郟下曰禹  
貢江沱在西東入江又汶江下曰江沱在西南東入江  
此皆梁州沱也郟縣之沱水道提綱以爲合北來綿維  
諸水至瀘州入江曰中水閣下前出新都南門渡小昆

橋水謂卽沱之分而沱水之爲中水者固已甚明至汶  
江之沱近段茂堂注許氏說文謂尙當在其上流未審  
今何水孫淵如亦云今無水顧欲以保縣玉輪江當之  
而不言別出復入之由意涉顛預考說文泚下云泚水  
出蜀汶江徼外東南入江而漢志蜀郡青衣下云大渡  
水東南至南安入泚汶江下云泚水出徼外南安東入  
江蓋漢志之泚卽說文之泚泚从彳字形近我段君据  
玉篇泚與江沱聯屬又水經注引呂忱曰泚水出蜀許  
慎以爲泚水知今本說文爲譌閣下謂傳寫之誤是也  
汶亦卽岷之假借字泚水旣出汶江源本與江同而尾

又入江則謂卽汶江之沱夫復奚疑第水經有青衣水  
出青衣縣西蒙山東與沫水合漢志青衣縣下則有大  
渡水而無青衣水是漢志之大渡水卽今之青衣水也  
漢志之泚水卽今之大渡河也段君言凡唐宋史云大  
渡河者皆謂地理志之泚水宜閣下疑大渡河之卽沱  
也漢志與說文皆因其有異名故與沱分列後人遂不  
敢直指其合試觀泚水卽司馬相如傳之沫水而說文  
亦兩列豈得謂其非一水耶得閣下此論可以通班許  
二書之義而發其覆矣禹貢之潛亦有二鄭康成書注  
於荊州之潛云未聞象類而於梁州則云漢別爲潛其



穴本小水積成澤流與漢合大禹自導漢疏通即為西漢水也水經桓水注亦云自西傾至葭萌入於西漢即鄭元之所謂潛水者也說漢水者亦頗紛揉我鄉金輔之禮箋謂西漢水鄭注以為禹貢梁州之潛以上受漢別故得西漢水之稱後乃併其上流出嶓冢者名之為西漢水矣義極通貫考西漢之名始見漢志隴西郡西下而唐以後則謂之嘉陵江閣下以嘉陵江為潛自確不可易其謂梁州貢道浮沔溯褒以出斜口者殆亦即水經桓水注所云沔歷漢川至南鄭縣屬於褒水溯褒暨於衙嶺之南谿水枝灌於斜川屆於武功而北達於

渭水也孫君疑酈氏謂沔渭相通恐未必是禹跡不知經文不曰逾於渭而曰逾於沔入於渭必當時自潛逾沔之地有捨舟陸行者傅氏寅曾有此說與酈氏上言自西漢溯流而屆于晉壽界阻漾枝津南歷岡穴纂言龍山岡穴即郭璞所謂峒山括地志所謂龍山大石穴也其間自非水道相貫迤邐而接漢沿此入漾書所謂浮潛而逾沔者正相合至沔渭之間則有褒斜可通故下又云水枝灌於斜川而總之曰水陸之相關川流之所經復不乖禹貢入渭之字酈氏意蓋如是漢武帝時議褒斜漕事而褒已不與斜通必自褒絕水至斜間百餘里以車轉從斜下渭是乃陵谷遷變而

酈氏則猶追言禹跡也後代墾闢日滋近山之地沙石所壅故道愈失非閣下身履其境固莫由洞悉形勢而并史記言褒斜皆可行船漕者得彷彿其遺蹤耳九江之說與三江同迄今無定論大抵曰潯陽曰彭蠡曰洞庭閣下主洞庭而引山海經爲證宋羅氏泌亦曰山海經洞庭之山在九江之中是前人已見及者獨釋離騷哀郢篇當陵陽之焉至今森南渡之焉如以陵陽爲東陵之陽實屬創見陽湖惲子居嘗言導水曰過九江東迤北會於滙今彭蠡在潯陽南數百里以潯陽爲九江則禹貢之文歧導山曰至于衡山過九江至于敷淺

原今衡山迤東北至敷淺原而潯陽在敷淺原之北西亦數百里以潯陽爲九江則禹貢之文益歧若彭蠡九水源委皆在揚州于荊州無可附會指駁明爽乃閣下之輔翼倘以至澧之文爲不可解則澧本非水名鄭注澧作醴云陵名也長沙有醴陵縣以陵爲名經自導弱水已下其言過言會者皆是水名言至于者皆非水名此固不足以相難也若夫黑水自先儒以來展轉推求尤莫得其真處閣下分雍梁及導川爲三此在胡朏明錐指已言之蓋三者欲混合爲一勢必穿鑿而難通也胡氏据水經注黑水出張掖雞山至于燉煌爲雍州之

黑水本相傳舊說又引薛季宣云黑水亦曰瀘水卽金沙江諸葛表所稱五月渡瀘者爲梁州之黑水江慎修謂其最確閣下亦從之惟導川之黑水求諸雍梁界內萬無可入南海之理於是杜氏通典遂謂其埋涸近人陸陸堂至引天問黑水元阯三危安在之語謂屈子卽不能知原屬渺茫顧復初亦闕疑不敢置論而王而農謂南海爲南河之誤江慎修謂南海爲西海之誤竟欲改經以就我雖指從程大昌謂卽滇之瀾滄江李元陽黑水辨吳任臣山海經注竝同然李穆堂齊次風號稱博雅俱辨之而李齊所自爲說則皆主潞江潞江水色

深黑本名烏江番語爲喀喇烏蘇華言黑水也經阿瓦緬甸入于南海滇中倪蛻翁謂其去梁雍遠與經文不合而舉大金沙江仍言由蠻莫孟養以入南海往來番緬之域崎嶇萬里豈非自相矛盾哉竊意求之荒區何如求之內地閣下謂宜屬牂柯江在今雲貴及粵東西之境至番禺入南海粵人謂之黔水係因黑取義且歷苗疆而又謙言聊備一說琿舁陋尠聞雖未敢遽定要之紬繹其旨較諸家議爲善矣惟孫淵如引說文岷山溺水所出謂卽雞山黑水亦出于此其書疏弱水下載鄭注云地理志流沙居延縣西北名居延澤地記曰弱

水西流入合黎山餘波入于流沙通于南海又引淮南地形訓云弱水出自窮石至于合黎餘波入于流沙南至南海因謂南海蓋流沙迤南之澤卽括地志之居延海而於黑水所入之南海亦卽指此不謂大海理疑近是但鄭注謂流沙卽居延澤故漢志張掖郡居延下云居延澤在東北古文以爲流沙而不以居延澤爲南海是南海究無的指且如所說則黑水與弱水旣同源復同委何鄭氏祇以之釋弱水而不以之釋黑水也鄭氏於黑水注云地理志益州滇池有黑水祠而不記此山水所在地記曰三危山在鳥鼠之西南而南當岷山又在積石之西南當黑水祠黑水出其南脇今中國無也夫鄭求黑水之入南海而及于滇池之黑水祠則固在雲南境雲南漢雖置益州而大半屬徼外蠻夷雜居故又云中國無此水則亦知此水絕遠不以當雍梁之黑水明矣是鄭意於南海仍謂大海而又不指滇池之停瀦者爲黑水也然則約其地勢不與閣下所云牂柯江出烏撒者略相似乎卽其釋三危山亦不用燉煌有三危之說閣下謂三危不止燉煌一處義亦合也特閣下稱黔水在南幹山脊之南與本卷內所列涪州之黔江明爲二水涪州之黔江前人已言之當卽說文温下云

涪州之黔江前人已言之當卽說文温下云

星車上言之戶  
六  
溫水出犍爲符南入黔水者考漢志犍爲郡符下云溫水南至鼈入黠水黠水亦南至鼈入江黠黔音同黠亦黑也水經於江水曰又東過枳縣西延江水從牂柯郡北流西屈注之枳縣今涪州治涪州城北有黔江南自貴州合諸水入焉亦曰烏江卽黔水也詳見水道提綱然說文不言黔水所入而漢志言黠水入江又烏江之水自西而東而北則是南幹山以北之水入江而非入海矣若閣下之定牂柯江入南海固前人所未及旣曩無確指自可以得諸目擊者爲准閣下所由欲與博雅共正之也凡上數條皆足祛先儒之泥滯備後學之考

稽細加推闡乃知龔序所謂時出卓見者庶幾在是顧此僅就琿管窺所及而陳之猶未離經生結習其餘隨地寓形務窮顛末而守疆之要便民之宜復間錯其中經猷閎遠於斯可徵當夫皇華載道暑往寒還舟車控僊塵泥翳濕波濤駭愕之時不意精力周澈乃爾殆具萬夫之稟諸君類能述初無煩琿之贅說矣本欲作序緣辭太覲縷與序體違故逕以書達每見前輩撰著友朋簡札多列首卷疎淺之談或幸甄採卽將此書當序焉亦可也閣下以爲何如講院課文視往歲爲繁披閱罕暇更有須引伸者倉卒不能盡朱琿頓首

（Faint bleed-through text from the reverse side of the page, mostly illegible due to fading and ghosting.)

序

雲汀中丞述職北來示所撰蜀輶屬為序余意此石湖  
 吳船錄放翁入蜀記類耳及受而讀之山川之險易民  
 俗之淳澆古今之戰守成敗引端觸緒靡不賅備而如  
 九江如潛漢如梓潼豐都諸所糾擿皆足以闡經訓而  
 扶世教卓哉乎商霖甫衮之經濟見於此矣宜其涖吾  
 皖而頌聲作也豈范陸二公所能頡頏哉中丞方有省  
 志之輯大理物博嘉惠吾粉梓良厚余又必其書之垂  
 世而行遠也欣然泚筆而書之道光乙酉春古歛鮑桂  
 星拜識

蜀輶日記卷一

安化陶 澍雲汀

嘉慶十五年庚午夏五月十五日臣陶澍奉命偕

編修史評號松軒山東樂陵人戊辰進士典四川鄉試同日被

命者廣東主考史編修譜松軒族兄胡編修承珙福建主

考周編修壽椿程編修德楷湖南主考程員外祖洛

沈中書欽霖廣西主考彭編修邦疇賀編修長齡凡

十八

二十九日庚午午刻啟行連日大雨淋漓是日天色開朗出城望西山一帶蒼翠欲浮路旁柳色如畫十五

里大井十五里盧溝橋橋建於金代水即永定河色黑故名盧又曰渾河五里尖長新店廿五里宿良鄉

縣夜復雨先是余與松軒昆仲及張編修源長孫

編修申長二君次年分校會闈陳編修官俊本年分校順天鄉試為文酒

之會諸君皆山東人又與同鄉彭修撰浚次分校會闈何

編修凌漢歐陽戶部厚均聶編修銑敏本年主考貴州石編

修承藻本年主考山西及賀編修長齡為詩酒之會此次奉

使十人居其四而余與松軒同行諸君尤詡之劉編

修嗣綰贈詩云羨君歸路空舸峽畫裏人傳郭李舟

同時諸君送行多佳唱而洪介亭編修本年主考陝西云人

海驚心嗟我老名場墮淚似君多又云歸日浣花祠

下拜詩人難得此經過謝向亭編修云此邦尚有凌

雲氣我輩毋忘勒帛時數語尤為實獲我心也

三十日大雨水深沒軌申刻夫馬始集行不數里大雨

漫山而至暫避道旁古廟席地坐片刻秉燭行泥淖

中通夕未歇凡二十五里至寶店十五里過琉璃河

金史謂之劉李河即聖水也三十里過涑水一名巨

馬河

六月初一日卯刻抵涿州以涿水得名古涿鹿唐范陽

也一飯即行五里過忠義店張桓侯故里有廟居民



多張姓自言侯裔午刻與松軒騎馬同行夕陽鞭影  
搖曳於深柳中凡十五里至松林店又十里入定興  
界十五里高碑店廿五里宿定興縣

初二日發定興十里渡白河古督亢水也此水以南爲  
戰國時趙地水經注督亢水又南謂之白溝水或曰  
卽易水也稍西三里許地名東引村有楊椒山先生  
墓萬曆三年孫尙書丕揚立碑子孫皆在容城又南  
岍有椒山先生祠明天啟中張中丞鳳翔因巡檢舊  
署爲之嘉慶壬戌鉛山熊謙山師總督直隸爲之立  
碑又十里入安肅界又二十里故城鋪西望易州一

帶山勢崿嶒峭拔如花如火

世宗泰陵

今上壽域皆在焉龍虎森嚴靈氣所鍾甲於寰區矣  
又三十里宿安肅縣

初三日晨發二十五里天色始霽渡曹河憇南岸慈航  
寺方恪敏公觀承所建方微時流寓寺中及總督直  
隸遂崇飾之有老僧年七十餘自言任邱邊氏子嘗  
居京師崇效寺頗善繪事引與觀寺內竹石翛然有  
林下致廿五里抵保定府清苑縣直隸省會也秦爲  
上谷宋曰保州趙氏世籍清苑宋之僖順翼三祖陵  
皆在縣之東境建隆初置保塞軍爲防邊要地易州

既沒於是廣植樹木以限契丹童貫伐之而敵騎南下矣地居衝要今爲股肱郡拱衛神京迥非往日論都之比也縣以水得名有清苑河在城西里許一名沉水源出雞距泉甚小東至黃狗窰與順水合

初四日發清苑縣二十五里大吉店入滿城界二十里涇陽驛十五里方順橋濡水所經也一名順水又名祁水發源完縣於城北曲而西流故曰曲逆左傳齊國夏伐晉取逆時卽此漢章帝元和二年以曲逆名不善改曰蒲陰後人又改爲方順蓋曲逆之反也十五里入望都界十五里宿望都縣城東南隅有堯母

廟內有大塚卽堯母陵古木頗多蔚然深秀堯母號慶都故縣以名焉乾隆十一年十月 駕幸五

臺山 迴鑾駐此改今名

初五日四鼓卽發三十里清風店入定州地十五里渡唐河卽澹水也源出山西靈邱縣十五里尖定州古中山國後燕慕容垂都此唐爲博陵郡宋置定武軍西門內有土阜或云中山以此得名旁有中山靖王墓又城西路旁有土阜三堆獨高起謂是靖王三子墓也靖王有子百二十餘人此三子獨有墓何歟二十五里明月店西望恰見嘉山又西爲倒馬關內三

關之一二十五里宿新樂縣漢成帝時中山孝王爲其母作樓閣於此因名西樂里後訛西爲新也館人云縣境甚旱昨復大雹吁可怪已

初六日晨起渡沙河一名浩河四十五里尖伏城驛伏義生此因名入正定界聞日前雨雹有被擊死者午刻騎而行四十五里抵正定府古鮮虞地漢爲恒山郡避文帝諱改常山唐曰鎮州爲成德軍治宿隆興寺寺昉於隋開皇中釋子澄空捨身鑄佛後周世宗毀以鑄錢宋太祖復之今佛香閣銅像觀音是也像高七丈三尺登閣至第三層始見菩薩正面莊嚴妙麗兼而有之旁立二侍者亦高及其肩其名曰優婆塞優婆夷按北魏書釋道志流俗之酷信道法者男曰優婆塞女曰優婆夷猶華言信男善女也菩薩舊有四十二臂乾隆中

勅令解脫閣上額調御

丈夫四字

聖祖御筆也碑碣頗多有隋開皇

中碑一通最古撰文及書丹人姓名皆剝落不可識蓋卽曝書亭集所跋隋碑謂寺創於開皇六年恒州刺史鄂國公金城王孝僊立石齊開府長兼行叅軍九門張公禮撰者也爾時碑猶未殘缺故竹垞識之寺入本朝康熙四十二年勅加修葺乾隆

四十四年復命發帑金十餘萬修之頃有

旨來春巡幸五臺蹕路所經重加修飾猶

未竣工云

初七日出西門十里渡滹沱河卽禮記惡池周禮虘池也源出山西繁峙縣秦戲山流一千三百餘里至天津入海渡河二十里趙陵舖趙佗之祖墓也入獲鹿界三十里宿獲鹿縣縣枕蓮花山自此入太行山峽矣夜大雨

初八日晨起雨猶未歇出郭五里過土門口杜子美垂老別所云土門壁甚堅也元和郡縣志謂卽古井陘口爲太行八陘之第五陘五里入井陘界踰梁子嶺過抱犢山麓又過白石嶺有樓揭東天門三字崕岨甚險凡三十里至微水舖一名洪口源出平定州之樂平鄉史記淮陰侯傳未出井陘口三十里止舍夜半發傳遣人持赤幟間道望趙壁以地勢考之正在此處飯後涉綿水卽澤潏水凡三渡共行三十里宿井陘縣燕趙之間謂山脊爲陘其山形如井故名穆天子傳謂之劔山也縣倚山阜往往聞虎豹聲綿水繞其三面源出平定州經娘子關而來合微水入於滹沱也綿水一名綿曼水又名鹿泉水是日輿前始

用緯人挽之如舟行

初九日出東門復渡綿水轉入山徑十里板橋十里過龍窩寺至黑桃園十里舊關卽故關唐裴度出故關討王庭湊是也自此入山西平定州界石堡崔嵬踞山坳亦要害也五里甘桃驛換馬五里固關重巖疊嶂壁立摩天小城跨其間繚繞達於山顛北接娘子關相去不二十里固關古井陘關出關望巖壁尤峭遵谿行登頓礫礫間有日閣王臺小鬼寨者每多覆車之患凡三十五里出西天門宿柏井驛宋史金史地理志皆作百井

初十日出柏井溪行多石微雨從林際來霏微若霧出石門口過西郊鋪桃水合流趨娘子關變名爲綿水矣凡五十里宿平定州平定并州地漢曰上艾魏曰石艾宋初取北漢地置廣陽軍後改平定州其南鄉廢樂平縣地卽古皋落之戎也

十一日出西門五里黑煞嶺俗名南天門山中產鶴鶉健鬪異於他產十五里義井鎮自此行水中或揭或厲有七十二渡之稱又三十里尖側石驛本樂平縣地廢入平定州驛歸盂縣協濟十里入壽陽界十里張淨鎮十里芹泉驛地有二泉一清一濁平定桃河

之水發源於此換馬過黃土嶺崩洪剝落中抽一綫以分水觀之知爲北幹龍過峽出脈之所矣凡二十里宿壽陽縣春秋晉馬首邑魏獻子使韓固爲馬首大夫是也東關外有虺蚘廟蓋八蜡之神又有韓文公祠公使鎮州夕次壽陽有詩

十二日十里黃門鎮古狄那村二十里清平鎮涉水凡數次壽陽之水名洞渦源出廢樂平縣之西陡嶺至是合盂縣之水西南流至榆次入汾二十里太安驛有石亭刻絕句一首云風光纔動別長安及到邊城特地寒不見園桃兼園杏馬前惟有月團團蓋韓文

公奉使諭王庭湊時作亭建於乾隆四十三年戊戌余生之歲也二十五里入榆次界又五里尖什貼鎮五里三岔口北通山西省城相距僅兩舍南行三十里宿王湖驛距榆次縣治五里宋太平興國中太原旣下於此立新并州

十三日四十里尖永康店十五里入徐溝界汾水北從靜樂縣之管涔山流經太原府城西至縣境之清源鄉洞渦水自壽陽來注之一名同過水十五里宿徐溝縣

十四日二十里堯城有帝堯廟十里同戈站蓋因同過

水得名而訛入祁縣界十五里賈令鋪昔叔虞少子封此曰賈伯曲沃武公滅之其後封狐射姑爲食邑謂之賈季舅犯其父也有故里碑十五里祁縣有祁奚墓二十里入平遙界十里洪善鋪二十里宿平遙縣古陶邑帝堯初封於此陶氏得姓所自始也漢曰平陶後魏避太武諱改焉按字書皋陶之陶餘昭切陶唐之陶徒刀切觀縣名改陶爲遙又統志載清源縣有陶唐城俗謂之姚城是陶唐之陶亦可讀餘昭切也麓臺山在縣東南汾水繞其西昔漢文帝國此曰代後稱中都括地志謂中都故城在平遙西南十

二里太屬太原郡也

十五日二十五里入介休境十里張蘭鎮商賈頗輻輳爲晉省之冠四十五里宿介休縣北關外有郭林宗祠墓隆慶中興國劉旁立碑祠前漢槐一株大數圍孫株茁其腹中亦合抱矣蔡中郎碑已無存太原傅青主山秣陵鄭谷口簠補書之皆用漢隸鄭碑書於康熙辛未傅碑不署欵亦無歲月人多誤指爲中郎書細尋碑陰有茹謙小記數行言公佗先生自太原過此補書郭有道碑命茹生鈞之離石王良翼鐫石以此知爲青主書矣城內有文潞公故居子孫歲時

奉祀介休以北多水田相傳潞公引石洞水爲渠灌田九十餘頃至今爲利石洞水出於洪山在縣之東角卽山海經之狐岐山氣象頗蒼鬱其南一支綿亘紆徐直接靈石所謂綿上聚晉文公以封介子推爲墓田者也

十六日二十里義棠鎮入靈石界有冷泉關卽水經注所載寇爵津也又名雀鼠谷自此濱汾河行崖頽浪激羊腸繚繞蜀中左擔道想亦不過如是三十里尖兩渡鎮東岸卽綿山有小路至介之推廟不過數里三十里宿靈石縣縣故介休地隋時有文石浮水中因名聞其石尙存庫中崇山複嶺人皆穴居山無完膚焉

十七日二十里過韓侯嶺其顛有淮陰侯墓巋然而高漢高帝征陳豨自代還駐於此適呂后函侯首至遂葬焉墓前有祠石刻頗多惟吳逢聖一聯云十年成敗一知已七尺存亡兩婦人惜全首未稱二十里下嶺尖仁義驛宋史楊廷璋傳周世宗時以兵七千入太原拔仁義砦是也驛係浮山岳陽孝義汾西沁源五縣協濟十里逍遙嶺入霍州界五十里宿霍州是日所行皆坡坨險隘翹首見東南一山氣勢峻拔黝



然有光意必中鎮霍山也。問之良然。

十八日晨興出南門望霍山半立雲中山勢南去起落不羣霍山一名霍太山又曰太岳禹貢至于岳陽又曰至于太岳卽指此上有赫連勃勃墓又有蜚廉墓史記蜚廉爲紂石槨北方紂死爲壇霍太山而報得石棺銘曰帝令處父不與殷亂賜汝石棺以華氏死遂葬於霍按此蜚廉卽造父之祖與周師所驅戮死海隅者別自一人雖同時事紂而忠奸不同從前認爲一人殆誤矣五十里尖趙城縣周彘邑造父封於此爲趙之祖北關外有藺相如故里南關外有豫讓

橋又曰國士橋城東五里有媯皇廟三十里宿洪洞縣縣南有洪崖高踰百尺東西袤五十里澗水出焉又名洪洞嶺縣以得名古楊侯國晉滅之以賜羊舌氏爲食邑也九箕山屹立治東蓋霍太山之支絡是日數見汾水洪趙之閒田渠漑漑灌漑甚饒其水皆出自霍山引爲南北二渠

十九日出南門渡石梁而西十里皋陶廟五十里尖平陽府臨汾縣帝堯故都春秋爲韓邑劉淵僭號亦居此披山帶河歷爲重鎮城東十餘里山麓有堯陵明嘉靖中置守陵戶堯陵舊傳在濟陰又云在濮州雷

澤一云在城陽穀林又云在東平州迄無定說其爲山東地則一也以理斷之堯老殂落應以平陽爲近平陽號富饒地然城中荒陋人迹亦稀想見茅茨土階之遺風出南門七八里許有堯廟舜廟頽落甚四十里至趙曲鎮襄陵地二十里宿史村舖太平地西距縣治三十里稍北有巢父洗耳處西北有姑射山日晡熱甚自太原而南左山多聳拔右山多平迤汾流其間日行見之至平陽城北遂不見蓋西南逕沃絳河津以入於黃河矣

二十日二十里入曲沃界有義士橋亦以豫讓得名按呂氏春秋趙襄子游於囿中至於梁馬却不前使青莽進視梁下豫讓佯死叱青莽去之青莽曰子將行大事而我言之是失友道子將賊吾君而吾不言是失臣道乃自殺趙城國士橋距城最近不應有囿此處頗有邱壑以呂覽證之近是矣五十里宿侯馬驛曲沃地有水曰澮河源出翼絳之間西入於汾亦謂之少水傳所謂汾澮以流其惡者也驛西北距縣治三十里曲沃古新田聞喜則古之曲沃也

二十一日晨大風行二十餘里至隘口越山而南蜿蜒曲折羣阜蒼然午尖董鎮左傳董澤之蒲杜預謂聞

喜東北有董澤陂又名參龍池卽舜賜董氏參龍之所其後有關龍逢諫桀而死關卽參音之轉也以複改單故關龍爲關氏矣解梁之關蓋原於此晚宿聞喜縣卽太甲所居之桐也晉曰曲沃漢武帝幸緱氏至此聞南越破改縣曰聞喜晉郭璞宋趙鼎皆縣人而唐裴氏五房十七相尤爲衣冠之表城內有裴晉公故里碑子孫猶居焉是日行八十里抵傳舍大雨二十二日出城見涑水水經注涑水出聞喜縣黍葭谷謂之華谷然其上源實從絳縣山中伏流盤束而來至聞喜始出而西流又南逕夏縣安邑猗氏至臨晉

界合姚暹渠而西入于河也三十里尖水頭鎮夏縣地過涑水橋有司馬溫公故里碑三十里將軍廟三十里宿北相驛安邑地西距縣三十里後魏之南安邑也禹故都在今縣北三十里夏縣界謂之夏王城卽鳴條岡成湯放桀於此有虞帝陵高三十丈有祠禮記言舜葬蒼梧之野孟子言卒於鳴條未知孰是安邑又有漢前將軍關壯繆故居在常平村與解州接壤先塋在焉是日泥滑甚晨起冒雨行不數里輿夫屢蹶乃舍而騎望中條諸山在烟霧中忽隱忽現沿路補種秋苗皆欣欣有向榮意自保定以來所見

皆旱連日得雨殊可喜安邑有鹽池在縣西南解州界近安邑者爲東池近解州者爲西池實卽一池東西長五十五里周百四十四里深數仞或曰海眼也北有堯梢水又名巫咸河一曰無鹽河此水入池則鹽淡故爲渠引使西而捍之以堤蓋隋時都水監姚暹所浚故以名渠相傳池遇南風則鹽利必倍舜歌南風之時兮可以阜吾民之財兮或云卽指此二十三日三十里尖游杜鎮猗氏地猗氏文王子郇伯所封春秋爲晉令狐邑秦始皇以猗頓居此改今名漢高祖封功臣陳遼爲侯邑四十里宿樊橋驛臨晉

地西距縣治三十里古解梁也有司空圖故里碑本傳柳璨希賊意召圖入都陽墮笏意趣野耄乃聽還山圖本居中條王官谷遂隱不出作亭曰休休悉畫唐興節士文人於其中作文以見志云先夜雨淋漓比曉路滑仍與松軒騎行東望中條雲氣甚密時露三兩峯西望亦有山矗立空際殆峨眉嶺也中條狹而長居太行華岳之中故名厯山在其東南瀉泃水出焉午後雨霽登驛樓四顧覺元人詞四圍山色中一鞭殘照裏愴肖蒲中風景

二十四日過荆中丞道乾墓中丞曾宰善化麻陽等縣

廉能聲甚著仕至安徽巡撫七十里宿坡底蒲州府  
永濟縣地西距府治五里舜所都蒲坂也古河東地  
春秋時晉獻公以封畢萬爲魏唐設河中府中條歷  
山峭立蜿蜒黃河包其前與秦壤相望儼然天塹故  
歷代皆爲重鎮是日晨晴抵傳舍復雨

二十五日繞府城而南路滑穿柿林中久之達中條山  
麓四十五里尖叵河卽舜所漁之雷澤也在首陽山  
下首陽居雷首山之前故名其陰有桃花溪李義山  
故居在焉今爲永樂鎮首陽有夷齊廟問之輿人皆  
不知但云有二仙廟一老者云二仙卽夷齊蓋自釋

老之說熾凡山林佳處率爲所據卽前賢遺跡偶有  
所存愚民不知不以爲佛則以爲仙正不獨杜拾遺  
訛爲杜十姨也安得狄梁公起而正之乎隔河望華  
岳在雲氣中依稀可辨二十五里抵風陵口稍上有  
沙堆風后所葬或曰女媧墳女媧風姓故名風陵也  
渡黃河宿潼關入陝西境 山西省左山右河氣聚  
而奧古言表裏山河又曰天下莫強然地勢南北長  
而東西甚狹太原以北逼近邊塞成周時猶勞薄伐  
平陽以南氣局稍舒綿介霍岳爲之障蔽汾繞其間  
以流其惡故堯都於此舜禹愈徙而南蓋沈災旣澹

降邱宅土蒲解濱近大河便於貢賦耳通計晉省崇巖疊嶂地氣苦寒可耕之田甚少其民仰給於直隸秦豫而又舟楫罕通常憂乏食是以堅忍嗇克儉不中禮藉商賈爲生蓋地勢不得不然非盡關風氣也粵自元海竊據五部迭興索頭繼起并冀受毒尤深民多非舊至其質直堅凝沉強好義則所謂瘠土之民多思自古有然矣

二十六日早發潼關古桃林塞也背山臨河全秦門戶古函谷關在其東漢代移置於此建安十六年曹操擊馬超於潼關其名始見蓋秦之函谷專以防東諸侯此處兼可防北形勢尤扼要潼關今設廳員所轄城外僅五六里其民與地在河南之盧氏閩鄉出潼關西上里許卽華陰地過四知坊拜楊震墓本傳所謂潼亭葬時有大鳥立墓前者也三十五里憩華岳廟古木參天有老槐茁柏腹中尤奇大可數圍柏綳其外枯皮僅存相傳老子出關繫青牛其上語雖無稽然霜皮溜雨閱世已久抑安知其非然耶又有朽柏一株以鐵束之其頂偃卧茁青翠數點僧言柏久槁至國初復榮其餘柏樹多揭周秦字樣大都千餘年物也石碑數十通刻祭告文辭左廊有乾元元

年顏真卿書尤蒼勁其碑頗巨四面刻字正殿之後有院院後有放生池其後爲萬壽閣極軒敞北臨渭水又北爲黃河縈複若衣帶隔河望中條首陽歷歷在目宛有吾鄉岳陽樓風景南望華山帝座微茫彷彿可通其形壁立若困惟西北山脊一綫可脈而上峭厲之氣令人肅然南峰最峻卽落雁也上有金天宮其西北曰毛女峰東北曰雲臺峰又有公主峰相傳漢南陽公主避王莽亂入山得仙處也華山以蓮花落雁玉女三峰著名其實東西南北中皆有峰故曰五華少華在其西故又曰二華華嶽志云嶽頂中

峰曰蓮花峰東曰仙人掌西曰巨靈足羣巒相續環帶終南以衡山七十二峰例之當亦不下數十峰惟中間數峰陡峭森嚴無所因依若特起然山海經云太華之山削成而四方高五千仞廣十里遠而望之若華可謂曲盡華山之妙後人極力描寫不能肖也望華山必以深秋澄霽始得真面目夏月雲氣彌漫明窗祕鑰無由啟扃時或天龍一指偶現元神終非全諦連日雨漬霾深指眼神山杳如海上先夕旅館挑燈齋心默禱冀邀山靈之一顧迨曉紅鉦高掛晃晃雲端少頃抵山麓浮埃盡掃萬里無纖翳矣仰見

突兀承於眉睫。乃舍輿而騎。傍山西上。俯仰曲折。一心領神會。輿夫皆驚詫。以爲盛夏時。從未見華山如此清爽也。昔韓退之。問世豪傑。故能開衡山之雲。不佞何人。獲邀靈貺。可不勉乎哉。梯樓而下。周歷兩廡。皆貌仙女持旄秉笛。最後爲嶽游坊。有明太祖夢游華山記。辭甚峭峴。其前恭懸

聖祖

高宗御書匾額。又觀唐太宗掛甲樹。已朽折。僅留樹根尺許。出廟西行五里。頓華陰縣三十里。過敷水鋪。水出羅敷谷。秦嶺以北之水。會於此。又北會於渭。二十里入華州界。有紀信廟。二十里宿華州。郭汾陽故

里有廟。又有希夷先生墜驢橋。傳言陳搏乘白驢入汴。聞太祖登極。大笑墜驢。此處橋名。殆傳會。又按晉天福中。賜華山道士羅隱之號。希夷先生。是圖南之前。已有一希夷先生居華山也。自華陰而上。沿路稻畦水瀲瀲流。垂楊深樹。閒山懸瀑布。望之灑然。漁洋所稱二十八潭。天上落者也。華州古咸林地。鄭桓公初封於此。南對烏雲山。東南見少華一角。矗出若可仰拾。

二十七日。四鼓出華州。西郭恍忽。見寇萊公故里碑。過西溪。舊有亭。杜子美詩。雲斷岳蓮臨大路。是也。又有



齊雲樓唐昭宗嘗登之以望西京今俱廢西溪有小曲江之目黑夜過之不及詳也四十里古橋鎮入渭南界南望可見藍田諸山赤水從南來入渭十里尖渭南縣古下邽地渭水繞縣後漁汀烟樹渺然有滄洲之趣過白香山書院有墓在縣北紫蘭村按賈氏談錄白傳葬龍門山河南尹盧真刻醉吟先生傳立於墓過之者必奠以卮酒塚前方丈之土皆成泥是白墓在洛陽此處所傳或傳會也出城過首水卽酒水也西南數里有灰塏崇三十尺周百步俗傳始皇焚書處渭南舊有金氏陂雍大記云金日磾薨賜葬

地於此按本傳日磾薨賜葬地送以輕車介士軍陳至茂陵是日磾不葬渭南明矣此蓋當時所賜陂池也四十里臨口入臨潼地二十里新豐古酈邑漢高帝爲太上皇作此徙豐人實之因改名稍東里許鴻門坂有張良樊噲廟驪山當其前山麓有大塚若阜秦始皇墓也三輔故事始皇葬驪山起墳高五十丈下周三泉周迴七百步二十里宿臨潼縣縣對驪山之首館舍在山之腹凡三進中有複道飛梁花木蔚然卽唐華清宮故址或曰故九龍殿也左廊下有香湯方石爲池長一丈廣三之二竅石以吐水汨汨然

來浩浩然去因解衣入浴磅礴良久拂拭而出呼奴攜几坐中庭丁香花下翠竹盆松兩旁羅列引首望繡嶺古柏滿山濃翠欲滴山林泉石不謂於此間遇之廊之左爲古溫泉有亭覆之其廣數倍於香湯壁間多石刻以張燕公溫泉箴爲最古雍錄載笋殿側有魏刻溫泉頌其石瑩澈見人形影謂之玻璃碑又宋蔡京書朝元閣三大字皆無存亭之左爲

御泉

聖祖西巡所浴也其前有太子泉水尤熱按賈氏談錄溫泉凡十八所第一是御湯周回數丈砌以白石瑩澈如玉面皆隱起魚龍花鳥之狀四

面石坐階級而下中有雙白石蓮泉眼自甕口湧出噴注白蓮之上臨潼志長湯十六所在笋殿之北又云由蓮花湯而西爲日華門門之南爲太子湯次西少陽湯又西尙食湯又西宜春湯又有海棠湯在蓮花湯西俗呼楊妃賜浴湯亦曰芙蓉湯又梨園北有小湯今多不可識矣惟香湯有役守之非貴人不得浴古溫泉則無人不浴其中又一泉坎牆外且澣且灌水暖利於蔬以故城南彌望皆圃也又西流里許合於潼守者言山泉至冬倍溫惟不可飲飲之作硫黃氣浴則不覺蓋其下有丹砂硝磺之類使然昔蘇

子瞻謂天下溫泉七惟驪山居勝絕而坐明皇之累以爲抱器適用不擇所處之戒云

二十八日繞繡嶺坡路而西十里有唐太尉段秀實祠墓南望藍田山色蒼然直接終南東北有峰尤峻立儼如砥柱知是華山之南面也二十里渡灞水古滋水秦穆公更名爲霸舊有橋曰銷魂已圯數日前暴漲船隨浪去以八人肩輿而過十里渡澮水水西北流至漢文帝陵前與灞水合東入於渭十里至西安府長安縣陝西省會也周秦漢逮隋唐皆都於此故城在稍北二十餘里今城爲長安咸寧二縣地周圍

僅廿里古蹟荒廢惟碑洞在府學旁石刻尙有存者二十九日留住長安收拾行箱易車爲馬

七月初一日西行四十里經通天臺七里渡灃水淺流澄淨水波不興三里渡渭水源出臨洮濁流甚駛按關中之水灞澮皆出藍田灃澇皆出鄠縣涌出杜陵瀉在昆明池北此六水皆發源終南山之麓北流入渭惟涇水出涇陽笄頭山南流至畢原入渭古云涇以渭濁謂涇本清也乾隆庚戌

高廟因讀邯風疑朱註有誤 特命陝撫秦承恩由陝溯甘親履二水之源旋據覆奏實係涇清渭濁辨析甚明

御製詩有偽清乃誠濁祛濁始真清之句仰見聖人研經汲古之精如此登岍卽咸陽縣本秦都漢改渭城北有畢郢原文武成康周公太公及漢高惠昭元四陵皆在焉歷代王公將相葬此甚夥癸辛雜識咸陽有六岡象乾之六爻故曰咸陽是日天氣晴和而爲游氛所隔四望不見一山龍首三閣之勝柏臺花萼之遺杜陵韋曲之原樊川漢陂之水皆以意度之而已

初二日夢哭周氏妹失聲悽愴周氏妹卒於去秋家人遲遲乃告四月內余始得書欲挽之以詩哽咽不能

成章晨起出咸陽西郭薄霧中見紫閣白閣黃閣約略如螺不甚了了二十五里馬跑泉二十五里宿興平縣周犬邱懿王所都秦廢之故曰廢邱項羽封章邯於此爲雍王漢二年六月引水灌廢邱邯自殺更名廢邱曰槐里也漢時京兆馮翊扶風謂之三輔共治長安城中至後漢扶風出理槐里其地在今縣治東南七里縣有漢武帝茂陵東關外有秦文公墓按史記文公葬西山皇甫謐云在今隴西之西縣不知此處何以有墓

初三日三十里馬嵬坡本馬嵬所築地以人名也晉書

姚萇傳扶風王麟以千人保馬嵬卽此楊貴妃墓在路北尼菴後畢秋帆尙書撫陝嘗葺焉相傳每歲七月七日五更時有白氣出塚上凝結如珠以治婦女癩點立愈謂之貴妃粉云按舊唐書貴妃葬馬嵬驛西道側上皇自蜀歸密令中使改葬他所肌膚已壞惟香囊尙存上見之悽惋是妃業已遷葬此但權厝耳過馬嵬題詩者多矣輿中戲占一絕云祿兒反骨本天生花貌何須罪太真不見他年藍面鬼也教天子遠蒙塵詩涉遊戲不可入集然李義山驪山詩未免被他褒女笑祇教天子暫蒙塵其戲殆有甚焉聊

記於此以備一粲十五里尖扶風鎮四十五里渡漆水宿武功縣后稷初封之郃也姜嫄墓祠在上南門外旁有后稷祠又唐太宗生於善慶宮卽城南之慈聖寺或曰太宗生處在今之扶風漢蘇子卿明康對山皆縣人城小如彈丸西倚高原雍大記云武功古虢邑古武功今郿縣地

初四日行于坡隴閒三十里至杏林舖其南有三時原卽秦所作廊時密時好時也三十里食扶風縣城如武功西北倚原東南臨水其流甚小南與漆合又南入渭也城東有絳帳村西有伏波村班家臺馬援馬

融班彪父子皆縣人又苻秦時有安南將軍竇滔娶  
扶風蘇道質第三女曰蕙滔鎮襄陽獨與寵姬趙陽  
臺同行蕙乃織錦爲迴文計八百餘字縱橫反覆成  
詩七千九百五十八首名璇璣圖以寄滔滔感而迎  
之今城北織錦巷其故居也出郭望西南山色皓然  
傳言武功太白去天三百春夏積雪不消以此知爲  
太白山矣太白水經注謂之太乙古文以爲卽是終  
南潘岳關中記謂中南也北望五將山連綿而西與  
梁山岐山蒼靄相接六十里宿岐山縣治在山之南  
麓周舊國也西北十里有周公廟岐山童禿無草木

東坡謂其風物可慙蓋靈氣發洩盡矣其西有三龍  
山後周於此置三龍縣

初五日循岐山而西五里鳴鳳岡有太伯廟碑在道旁  
四十五里鳳翔府鳳翔縣東關外有弄玉吹簫臺周  
宣王石鼓舊在鳳翔府學內元時移置北京卽今太  
學大成門內所藏是也字蹟漶滅僅存三百十字乾  
隆中 高廟重加編次成詩十章刻石大成門  
外鳳翔故岐周邑孝王以封非子爲秦古雍州地也  
是日館東湖蘇公祠有王蘭泉宗伯昶所畫東坡三  
像刻石壁間祠內松柏甚茂蘇公重九不與府會游

至此有懷子由一詩石刻尙存詩曰花開酒美曷不  
醉來看南山冷翠微憶弟淚如雲不散望鄉心與雁  
南飛明年縱健人應老昨日追懽意已違不向秋風  
強吹帽秦人不笑楚人譏按公以嘉祐六年簽判鳳  
翔治平二年罷判登聞鼓院來時年甫二十有六去  
時年三十耳而云明年人應老當是爲陳公弼所扼  
故辭氣憔悴殺如此僕今年三十有三視公作詩之年  
則已過之讀此淒然念舍弟子晉南北隔別三年亦  
不覺有淚如雲也因次韻和之東湖源出城北鳳皇  
泉流經東關外坡詩東去觸重阜盡爲湖所貪是也

湖寬可十畝葦楊菱芡點綴其間殊有江湖之趣中  
央有亭曰宛在亭中題咏頗多惟海岳游人張開東  
五律六首最佳題曰乙未冬東湖館次卽景答主人  
詩不失盛唐家數附錄二首於此老樹依人立天寒  
不著青疎枝橫兩岸落葉下孤亭水閣樵兒徑霜洲  
浣女汀朔風吹浪急南浦聚浮萍太守辭林壑諸公  
隔廟廊時來車馬迹偶過水雲鄉別去如千里溯洄  
此一方何時春漲綠重宴共流觴張君不知何許人  
容當物色之偶與京尹李小松先生談及李云張開  
東蒲圻詩人也嘗徧游五岳夢華山神  
向之索賦自號海岳游人有白菴集大典朱  
文正公作序推服甚至云癸酉補記於此

初六日五鼓穿城南去舊傳秦穆公墓在城東南隅橐  
泉側黑夜不及訪陳倉山矗立西南爲隴蜀要害六  
十里渡汧水尖底店汧水西北自汧縣小隴山來至  
此與渭水合烟樹間微露朱欄碧瓦有石刻太公釣  
魚處又揭飛熊在望四字山上有太公廟也稍南卽  
磻溪溯渭西上十五里涉小水僅如一渠路旁有碑  
謂卽金陵河十五里宿寶雞縣古陳倉也昔秦文公  
居此獲陳寶石雞縣因以名焉土城倚山狀若屏風  
南望羣山簇湧如刀箭攢空西望亦多崖岫又西二  
十餘里至陸川則秦地平川盡矣金臺觀在城東北  
山上相傳張三丰嘗隱此三丰號邈邈遼東人或云  
平陽人一云卽寶雞人是日熱甚晚乃雨



不測人...  
 山上...  
 三...

蜀輶日記卷二

安化陶澍雲汀

初七日從寶雞渡渭清澗水自煎茶坪來注之酈注謂  
 之扞水或曰卽姜水又云卽羌水也舊有尹喜宅已  
 無存沿澗居民引水爲渠碓聲與水石聲相應十五  
 里益門鎮從此入北棧一路懸厓峭壁陳子昂詩蜀  
 道自茲始雲山方浩然十五里軍陽鋪或謂卽古和  
 尙原宋吳玠吳玘守之以拒金人者也十里二里關  
 鳥道蛇盤峻隘難行卽古大散關曹操討張魯自陳  
 倉出散關諸葛亮伐魏出散關圍陳倉皆由此十里

觀音堂十里半坡鋪北有數峯如石筍立雲端泉流爲清澗河酈注扞水出周道谷東北厯大散關入渭是也五里煎茶坪據大散嶺之頸左水入渭右水入嘉陵江蓋中幹界脈也古和尚原當在此地勢高平西迤東險與二里關聲勢相連天然隘守也東河逕其下卽嘉陵水疑和尚原爲河上之訛也下嶺五里卽東河驛水出嘉陵谷自東而西故稱東河又西逕故道城下名故道水至鳳縣而東有黃華紫金西有小塔紅崖南有東溝野羊諸河次第注之流始大西南逕兩當至畧陽會西漢水出朝天峽也又三十

里宿黃牛堡和尚原大散關一帶爲全蜀門戶西走階文南出褒沔吳玠有云我守此敵不敢越我而進堅壁臨之彼懼吾躡其後是所以保蜀也其後玠駐河池於鳳縣西一百里之仙人關別營殺金坪以防寇深入而吳璘獨駐和尚原逮紹興十二年竟割和尚原以畀金則秦檜之奸謀也三十一年金將徒單合喜將兵扼大散關游騎至黃牛堡守將李彥堅以神臂弓却之吳璘別遣將敗敵於寶雞渭河遂復大散關隆興二年金再入陝議割和尚原楊存中力言其不可且言吳璘在遠不及知臣若不言不特負陛

下亦有愧於璘時不能用而蜀遂不可守矣爲國者  
可不知地利哉

初八日循故道水行巖棧閒居民田舍新墾於水間有  
溺者十五里長橋二十五里草涼樓有驛漢中府鳳  
縣地卽漢故道縣故城也漢高從此襲雍十五里尖  
五星臺五十五里宿鳳縣嘉陵水繞城西去是日所  
行多棧道架木爲橋下臨險巖鳳卽漢故道縣唐宋  
時尤爲要地然偏仄殊甚

初九日夫馬不齊已刻始行聞陸平泉師自階成來卽  
夕至此不能俟爲之悵惘師時督學陝甘也登鳳嶺  
相傳周文時鳳鳥集此其山西南角有石峭立而中  
空謂之鳳皇窩又有賈中丞漢復煨石取路碑凡二  
十里始達嶺顛危厓仄徑捫厯維艱下嶺十五里新  
紅舖十五里尖三岔驛其地北通唐藏西通兩當嘉  
慶四五年間教匪出沒於此甚久十里廢邱關野羊  
河水自柴關嶺北經南星至此與新紅峽水合又西  
南入嘉陵水也二十五里至南星而宿留壩廳地新  
設巡檢一員茅屋三楹寄宿其中跼蹐甚巡檢姓李  
山東人言此地衝而無民東北接秦嶺豺狼之所嗥  
每炊烟斷絕典貸無門躬率妻子鋤犁殊苦云

初十日自南星東行南望山坳洞開一綫曰陳倉溝有  
小路可通沔縣三十里松林驛巒壑森秀可愛十里  
長橋鋪七里柴關嶺嶺卽紫柏山之跗也勦教匪時  
大軍駐此林木蕩然過嶺望紫柏山巔高出雲表石  
壁奇絕其上有七十二洞多產藥物靈氣蔚蔚極真  
者多居之昔張良辟穀於此下嶺八里尖廟臺子有  
廟祀留侯與黃石公赤松子自此重谿迴壑有小路  
緣山可達益門古陳倉道也較鳳縣稍捷但阨陜難  
行耳按棧道之出有四從成和階文出者爲沓中陰  
平道鄧艾伐蜀由之從兩當鳳縣出者爲故道漢高

攻雍由之從褒城留壩以達鳳縣者爲連雲棧漢高  
之南鄭由之從城固洋縣出者爲斜駱道武侯屯涪  
上由之故道連雲棧至鳳縣合路同出寶雞韓侯明  
修棧道暗度陳倉蓋所修者由鳳縣至和尚原之道  
而暗率精兵由兩當至此處緣山路直出益門耳柴  
關嶺東之水爲青羊水漱瀨潺潺石壁甚奇自廟臺  
十五里桃園鋪二十里小留壩皆山澗也又十里宿  
留壩廳羣山鈐桺青羊水自柴關嶺南來環其三面  
巖狂谷狠城背又有谿水時虞衝決近改卜於城西  
北半里許斷山臂爲城以避谿水然地偏而氣不聚

形勢似不逮原址矣嚴樂園太守如煜自漢中專使  
迂道及先人交游之舊爲之泣然

十一日巳刻始發留壩設廳而未建學漁洋所爲歎氏  
道衣冠賤也十里畫眉關十五里青羊鋪十五里南  
河口烏龍江水自郿縣太白山南麓西流至江口合  
紅岩河之水而南至此與青羊水合以趨褒口紅岩  
河一名石溝水其源發於斜谷之東南山脊也又五  
里尖武關驛卽武休關宋史紹興三年金撒離喝破  
饒風關入洋漢未幾北歸吳玠遣兵邀擊於武休關  
破走之是也其後元兵攻金亦從武休關南趨饒風

潛行宋境巴夔山中始出均州渡漢江以成三峯之  
捷則此處尤棧中之要害矣三十里武曲鋪二十里  
樊河橋水從西來入於褒相傳橋爲樊噲所修蕭何  
追韓侯至此途間有碑過河宿馬道驛褒城地也是  
日巉巖峻坂罕見天日凡過二十四馬鞍嶺山腰鑿  
路形如馬鞍故名路旣崎嶇又經雨後上顧懸崖搖  
搖欲落下臨不測硤硤有聲昔曹孟德謂斜谷道五  
百里石穴直爲天獄良然

十二日十五里仙人溝二十五里尖青橋河十里觀音  
碣巨石摩天不受寸土原名閻王碣賈中丞漢復鑿

之改今名宋荔裳爲之賦棧道平者也又有魏敏果象樞詩同刻石壁餘詩尙多與中望之不甚了了十五里過沙河小憩茶坪五里陟七盤嶺羊腸一綫繚繞雲端欄之以石俯瞰潺流耳轟目炫垂堂之戒令人凜然良久始至雞頭關憩關帝廟南望漢中豁然開朗心目爲之一舒壁刻黨崇雅詩有回頭一轉地天寬之句逼肖此間情景雞頭石冠而峭關所由名也山中多祀白石土地有碑言項羽圍漢高樵汲絕神爲負水晨起有卒見之立化爲白石漢王之南鄭燒絕棧道羽已東歸無緣至此齊東語殊可笑七盤

嶺南北高二十里土色南黃北黑判然不同下嶺卽褒城縣棧水繞其東而南流入於沔所謂褒谷口也北通斜谷斜口在郿縣西南三十里武侯出五丈原由之史記言褒通沔斜通渭皆可以行船漕今則不然蓋山經開壘水爲沙石所壅矣又有箕谷在褒城西北十五里諸葛攻祁山使趙雲鄧芝據此爲疑兵又有駱谷在盩厔縣西南三十里南通洋縣姜維伐魏圍長城所由道也通典曰漢中去長安取駱谷路六百五十二里斜谷路九百三十三里驛路一千二百二十三里所謂驛路卽今寶鳳留褒之道也又有

子午谷在洋縣東魏延請分兵由此襲魏者也向禁  
行旅以防姦宄竄入乾隆年間陝撫畢沅因遞送金  
川軍書改由此道較舊驛可近七八日之程漸成通  
衢嘉慶初年教匪姚之富齊二寡婦張漢潮伍金柱  
冉學勝等出沒其間豕突狼奔凡七八年始絕已未  
冬有旨仿明代原傑經理鄖陽流民之法於南  
山老林中酌加開墾以栖難民於是議設總兵於五  
郎峪分設小營於子午等谷又增設縣丞巡檢等員  
以資彈壓蓋終南一山跨越西安鳳翔興安漢中商  
州南北八百餘里東西一千七百餘里分屬三十餘

廳州縣其實山內設治者僅止商州所屬及孝義五  
郎二廳孝義迤西千餘里並無營汛至是設官駐守  
而防轄始密然山中向無居民乾隆三十三年以後  
湖廣江西流民始潛入山內伐木支棚種包穀度日  
包穀似梁一名包。夔。川。湖。人。謂。之。玉。米。又。曰。珍。珠。米。  
自教匪亂後焚林斬木一望蕩然梯田板屋鳩民漸  
集計數十年後必盡成熟地非復曩時陸海矣

十三日溯沔水西上沿路漁莊小艇稻苗方始作花香  
氣滿畦回首東望漢中相去僅一舍耳川原閒鬱風  
日清佳憶數日崎嶇之苦此乃不啻桃源余星堂觀

察正煥使至途問占二律報之五十里尖。黃沙驛沔縣地。蜀志建興十年丞相亮休士於黃沙作木牛流馬是也。二十里舊州舖涉沙河先主初立爲漢中王卽位於此。二十里過馬超墓舊有祠已圯。又有武侯墓道碑斑駁甚古。相傳夜有光出碑上。其墓在沔水之南定軍山。距此十里也。武侯祠堂在大路南松柏蔚然有諸葛石琴一張。承以石牀。琴長三尺許。扣之其聲清越。嚴樂園太守自寧羌勘水災回相遇於此。西行里許宿沔縣縣令周君明珠瀘溪人善祝由科。關中呼爲周神仙云。

十四日自沔縣西上三十里渡沮水沮出畧陽之狼谷南入於漾十五里蔡壩洄水西南從寧羌州來與漾合可通舟楫十五里青羊駟過桑樹灣北望潭壽山土人呼爲安凝山也。凡三十里宿太安驛寧羌地故三泉縣址。宋紹興三年撒離喝寇興元至金牛鎮西川大震劉子羽以三百人退保三泉築潭壽山以自固。會吳玠馳至撒離喝尋退走武休關前。此郭崇韜伐蜀敗王衍所遣三招討於三泉得糧十五萬斛。宋王全斌伐蜀與孟昶所遣招討韓保正戰於三泉擒之。知此處爲入蜀要害矣。是日行山坳閒清流澹洳。



稻田夾路立秋已數日熱氣猶熾

十五日十里烈金壩西望可見蟠冢土人謂之漢源山漾水所出卽金牛峽之水也每雨後水從山石間沸起旱則聲潺潺在地中不見其流疑山本中空故以塚名寧羌畧陽一帶之山皆蟠冢之支裔獨此處可指目者以漾出於此耳漾沔漢一水而三名隨地變稱也二十里寬川舖五里入五丁峽一名金牛峽漾水流經其中縈繞至寬川而東峽中巉巖矗起千奇百怪如鬼斧鑿成人行敲石下天光一綫跋涉狼牙虬戶中令人凜凜十里出五丁關稍覺平夷然巉巖

尙多路經水漬殊難行傳言秦惠王誑蜀以金飼牛謂牛糞金蜀遣五丁迎之因鑿此道然梁黑列於禹貢庸蜀會於孟津蜀通中國久矣金牛之說躉也十五里下山至滴水舖有水鏗然出山凹沿途沮洳甚濕又二十里宿白蓮驛

十六日十里過寧羌州本沔縣地明置衛後升爲州古白馬氏羌所居城據白馬山下羊鹿坪洄水自牢固關來繞城東去入於沔頗有開展之勢但地乏埴塏前月山谿暴漲遂至壞城云三十里過界牌至洄水舖五里過牢固關卽百牢關關以東水皆東流入沔

爲東漢水關以西水皆西流入嘉陵江一名西漢水也十五里宿黃壩驛驛後有山曰柴山嶺頓起如困廩從州城卽望見之至是乃繞出其右北與二郎關相近庚申秋官軍曾於此擒劇賊高三馬五云四川藩司專人迂距蜀境僅二十里矣 陝西一省東有函關北有蕭關西有隴關散關南有武關峽關險阻四塞故謂之關中黃河北塹終南南橫八川交流平原千里雄視域中然經漢逮隋唐而後地氣發洩殆盡其民雜於羌氏回蕃頗有山西商賈之風至其敦質不佻雄強沉摯殆由地氣矣北山一帶逼近邊牆

夙稱寒苦南山之南窮崖密箐亦易藏奸西安同州鳳翔三府最富漢中文風較盛大率皆吳楚流人也十七日晨出黃壩驛陟閔家坡上下凡十五里名爲坡實卽嶺也西有深澗爲秦蜀分界處過澗登七盤嶺入四川保寧府廣元縣地石磴延緣下臨深潭不可逼視往時有失足墮者人馬皆化烏有楊中丞刻小心移步四字於路旁以儆行旅嶺西爲武侯坡五里教場壩十里轉斗鋪十里鍾子怪途間頗有佳壤惜無知之者十里扶嘉墳扶嘉雲陽人善占驗嘗勸漢王還定三秦官至廷尉食邑胸臆不知墳何以在此

或云扶嘉雲安鹽井神猶陳子昂之稱川主矣溪北有高粱山其頂峭石如小廩十里宿神宣驛武侯籌筆驛也誦李義山猿鳥猶疑畏簡書一詩爲之慨然四川督藩諸公遣巡捕官迓

十八日自神宣驛循溪西行十里至龍洞背兩山忽合而爲一其合處高巖牆立橫截而過有如長虹下呀一洞門戶儼然溪水奔入其中礫碾震動聲滿四山伏流數里始出禹貢潛水卽此以其潛伏地中故以名焉上有龍頭廟或曰卽杜工部詩中之龍門閣也洞內產石燕風雨則飛煖水飲之可療心胃痛從者

石燕

購得十數枚有若舞者有若栖者有雌雄相負者有對視若呢喃者形質畢肖亦一奇也緣巖直上達山脊反覺平曠二十里下山渡潛水尖朝天鎮鳳縣嘉陵水經略陽合西漢水來會于潛合流出朝天峽南趨廣元也五里登朝天關盤旋十餘折始達山頂險峻不亞於雞頭其下卽朝天峽萬仞陡起削峙如門懸崖間鑿孔甚多蓋昔時取道山下以之架棧者按武侯與兄瑾書赤岸以北閣道緣谷百餘里其閣梁一頭入山腹一頭立柱於水中水大而急不得安柱蓋自入廣元謂之南棧其近水處尤多飛厓陡壁與

北棧之以木作棧補坡坳之缺者異矣關南北凡二十里下山五里至望山舖十五里沙河驛沿江風帆雲樹想見吳道子繪水繪聲時十五里飛仙嶺相傳仙人徐佐卿嘗憇此佐卿化鶴入上林苑爲唐明皇射中者也山腰彈指可穿而石脊隆起挺而西去過江水旋繞幾三里許上有飛仙閣焉十五里石鼓舖十五里千佛崖石壁赭<sub>○</sub><sub>○</sub>葭蓋卽武侯所謂赤岸者輿中恍惚見壁上刻有竹城子方清詩方浮梁人明嘉靖中曾官吾邑教諭有政蹟石壁鑿佛千萬按蘇頲有利州北佛龕記則其來久矣五里宿廣元縣古葭

萌國竇夷所居魏以後爲利州舟航四達西蜀要衝唐武士護爲利州都督生武后於此皇澤寺是其故宅中有像作比丘尼又有梳粧樓西望山勢波起作金水形爲入棧來所罕見

十九日早飯後始行二十五里阜角舖二十里榆錢舖五里桔柏潭白水卽桓水發源西傾西北自階文來至是入嘉陵江合流趨閬中又南逕合州東會渠水西會涪水南至重慶入渝所謂內水也五代史王全斌擊王昭遠敗之於三泉昭遠焚桔柏江浮橋退守劔門又王衍爲康延孝所敗斷吉柏江浮橋皆在此

處渡口有碑刻唐縣令何易于腰笏挽舟處易于事  
舊書不載新書始採孫樵文集補之因思古來循吏  
如易于者固不易得然非孫可之記載於前恐紅燭  
修書之史亦不免於漏畧也功德非文章不傳三不  
朽所以有取立言也渡江宿昭化縣古苴侯國蜀王  
弟葭萌所封故地曰葭萌蜀漢時改爲漢壽典午時  
又改晉壽唐爲益昌也

二十日雨留昭化夜夢同內子拂拭周氏妹靈位不覺  
失聲因以二詩弔之

二十一日發昭化過漢大將軍費禕墓禕開府北屯漢  
壽歲首大會沉醉爲魏降人郭循賊殺因葬此也遂  
陟牛頭山十五里天雄關捫石級而上陡峻不能著  
足嘉陵江逕其下折而東去其聲砉然十里陟山頂  
反覺平夷繞而西俯瞰白水如束帶諸峯蹲伏皆在  
膝下山頂頑石如纍磚礧十五里竹垭子卽白衛嶺  
也名勝志唐明皇幸蜀見元元皇帝騎白衛而下示  
取祿山之兆遂封嶺神爲白衛公其南有石山曰高  
梁寺初望若小城近視奇巖矗出頗肖壺中九華稍  
西數岫尤奇似人家所置太湖石皴瘦皆有之惟不  
甚透意欲易以蠹字則米元章袖中物皆在是矣其

山曰雲頭山或曰卽小劔山也上有小祠蔘以樹木天然畫境王蜀後主白衛嶺詩云前望隴山排箭戟後憑巫峽鎖寒烟是也十里下山宿大木樹一名達摩樹卽小劔戍也南望石山如城如筍拔出雲表卽劔關也蜀道之奇至此乃見

二十二日出傳舍數百步有碑刻白衛嶺三字唐明皇幸蜀至此憶李嶠汾水秋雁之句至於淚下歎爲才子也五里孔道新五里架規溝五里高廟舖南望山形如荷戈負劔皆作敵側勢鋒鋹可愕二十里至誌公寺梁時誌公脫化於此寺久廢畧無可尋劔水從

亂石中流出古檜夾道頗森勁棧道山多剪伐此處喬木猶存五里劔門關山石礧壘層積如三和土做成龐然而大岸然而高如城如壁如屋綿延數十里萬仞支空如欲墜閣扼其隘兩山如門下削上平北險南夷舊有玉女臺飛仙閣諸仙蹟出閣而西石縫中嵌碣頗多張載李白杜甫李商隱李德裕諸人之作皆在商隱一碑字作率更體尤可觀昔李勢過劔關歎劉禪爲傭才而其裔卒亦面縛於人王衍禁蜀中貨物惟蠶惡者始許出關謂之入草貨莊宗怒曰王衍不免爲入草人旋卽滅蜀險阻其可恃乎五里

宿劔門驛有姜伯約祠又東南有鳴鵠山張道陵嘗  
隱此修劔百鬼法劔門卽梁山也山勢綿亘甚峻且  
奇惟石質頑陋作殷赭色中含小圓石與五丁朝天  
諸峽迥別

二十三日由劔門十五里至青樹子北望羣山如鋸齒  
皆作欹勢向北杜詩連山抱西南石角皆北向洵不  
虛也五里天然橋路出山脊若橋然故名五里漢源  
舖宋王全斌伐蜀攻劔關用降卒言由來蘇小路至  
青韁店繞出劔門之南蜀將王昭遠留偏將守劔關  
自引兵拒之陳漢源坡爲宋軍所敗卽此十里石碕

溝十里抄手舖二十里下山渡聞溪入劔州城踞山  
坡北枕漢陽山一名北山上有姜維故壘是日所行  
皆在坡壠之背道旁古柏成圍黛色干霄連綿不斷  
青樹子一帶尤鬱森可愛皆明正德時州牧李璧所  
植自劔閣南至閬川西至梓潼三百餘里如蒼龍蜿  
蜒夏不見日 國朝知州喬鉢題曰翠雲廊兵燹以  
後各山樹木甚少獨此處蒼然古色殊不易得

二十四日出城西上普翠山石徑犖确南接鶴鳴山有  
宋黃文叔故里碑文叔名裳號兼山曾薦朱子於光  
宗稱爲第一等人也又西十里青涼橋十里梁山汎

十里讀書臺卽文叔讀書之所沿路古柏尤多冷翠襲人十里下山尖柳溝驛水出垂泉山東南流入嘉陵江有石橋可過自此仍陟硯壠凡三十五里逾武侯坡有乾隆四十二年川督李世傑修路碑稱自七盤關至此共修路四百餘里昔李白作蜀道難以譏嚴武陸暢作蜀道易以美韋皋蓋皆有託而言我朝宋荔裳賦棧道平則直指賈中丞開路北棧之事若李漢三制軍此舉尤有益於南棧惜其時無作詩張之者然其夷險通阻之功不可泯也爲識之於此五里下山涉小溪宿武連駟小潼水出焉武連在宋

元嘉中曾僑置武功縣周明帝時始改武連元廢爲驛有宋縣令何炎治路種松碑刻郭璞識云縣路翠武功貴縣路青武功榮按郭璞時此地尙隸梓潼無武功之稱碑語殆傳會是日山多嶮峻遠望西北有十數峯獨尖起如笏隱隱可辨唐魏文貞公生此或云顏魯公亦生此

二十五日晨渡小潼水陟盤龍山七曲山之脊也其山來從江油之五子山至是二百餘里矣十里瓦子壩十里演武舖二十里尖上亭驛明皇幸蜀雨夜於此聞鈴聲以問黃旛綽曰似謂三郎郎當因令樂工張



徽卽野狐譜其聲爲雨淋鈴曲羅隱詩山雨霏微宿  
上亭雨中因想雨淋鈴是也驛館左旁有內大臣領  
侍衛大臣叅贊一等繼勇侯德萬民感戴碑蓋嘉慶  
五年叅贊德楞泰擊殲教匪再添元等於此土人追  
思所立碑無文字但有四言數句云上亭古驛改名  
高陞其隄可知二十里憩七曲山文昌宮再賊圍梓  
潼時見城上旌旗無數因遁去旋有 旨梓潼爲  
文昌桑梓之鄉官軍殲賊未必不由神佑 御書  
化行者定懸匾堂前嘉慶六年大學士朱珪以化書  
進奉 上諭各直省皆立文昌帝君廟並祀先代

焉正殿神像高丈餘冶鐵爲質其後爲桂香殿上爲  
家慶堂又上爲天尊殿堂之下爲風洞塑神騎白馬  
像上有樓舊存張獻忠像綠袍金臉貌甚惡乾隆七  
年爲邑令安德洪所碎廟之北爲關帝祠又北爲盤  
陀石石嵌山腰圓平如磨塑神坐像於其上再上爲  
應夢臺晉柏一株可二人合抱己槁又西爲望水亭  
其下有試兵壩山中松柏萬株森秀可愛循坡而南  
五里過劔泉有水觀音又有送險亭石坊揭陂去平  
來四字十里宿梓潼縣漢廣漢郡地北倚梓林西臨  
潼水故元鼎中改名焉王莽又改子同矣是日所行

皆在山脊逶迤曲折實七曲一山耳七曲山卽五婦山以梓潼神著名朱子語類所言梓潼與灌口二郎兩個神幾乎割據了西川也按明史禮志梓潼帝君者姓張名惡子居蜀七曲山仕晉戰沒人爲立廟唐宋屢封至英顯王道家謂帝命梓潼掌文昌府事及人間祿籍故元加號爲帝君而天下學校亦有祠祀者歲以二月三日生辰致祭又名山縣有神親書飛霞洞記云吾舊生越嚮間以黎雅爲鄉續搜神記云有神姓張名亞道術顯著廟在梓潼元宗幸蜀著靈追封左丞相唐書僖宗幸蜀神又見於利州桔柏津

封爲濟順王親幸其廟解劍以贈王鐸詩夜雨龍拋三尺匣春雲鳳入九重城是也崔鴻後秦錄姚萇隨楊安伐蜀至梓潼嶺見一神人謂曰君早還秦無主其在君乎請其氏曰張亞子也及萇稱帝因卽其地立張相公廟李義山有張惡子廟詩釋道源注云晉建興末神與姚萇爲友後萇使蜀神假以鐵如意又天寶十年監察御史王岳靈撰張惡子廟碑見唐詩紀事宋吳自牧夢梁錄亦言神掌注祿籍是神之爲靈昭著已久又常璩華陽國志梓潼善版祠一名惡子李膺益州記梓潼有鳴湍折碑祠西臨潼水湍迅

激流俗呼張君祠亦呼爲石碑祠然則梓潼之祀張君自漢已然矣至神之名或稱亞或稱惡子化書謂卽黃帝子張揮始制弓矢者又謂卽詩所稱張仲孝友者或又以爲卽張仙蘇老泉禱之而得二子者其張仙之名老泉集則云張遠霄眉山陸放翁荅宇文使君詩自注又云張四郎諸說不一竊意神本名亞惡子其字也化書不足據張仙當另爲一人姓偶同耳又北夢瑣言載梓潼張惡子祠乃五丁拔蛇之所也或云嶺州張生所養之蛇因而立祠人謂爲張惡子十國春秋前蜀記云王建太子元膺生而蛇眼

與建嬖臣唐道襲相惡起兵誅之元膺亦爲衛士所殺其夕梓潼廟祝夢爲惡子所責言我歸自成都何致廟宇荒穢若此是皆以神爲蛇之精也而化書亦載神託生爲蛇因報母仇揚水陷河事殊不經明嘉靖中倪岳疏言梓潼神於景泰五年始勅賜文昌宮文昌之星與梓潼無干合而爲一誠出附會宜祀於蜀罷京師祀典其論與周洪謨畧同然神之加封輔元開化文昌司祿宏仁帝君見於萬厯總志始自元仁宗延祐三年不俟景泰中始稱文昌也其所以附會之故雖出道家言亦似有所本史記文昌六星有

司祿化書稱帝君在晉爲書生謝艾而謝嘗封福祿伯見於晉書張重華傳道書所言掌文昌府事司祿籍者殆因此河圖括地象謂岷山之地上爲井絡帝以會昌神以降福今神生於岷其秉帝命以降福於人宜矣古來以人祀天星如實沈闕伯之主參商王良之主天駟不一而足何獨於神而疑之神以戰沒忠於所事生而爲英死而爲靈本無可疑其所以悅悅杳幻疑於道家者皆化書之爲害也化書雜采傳記穿鑿附會而成原不值一呷闕之可也至陸稼書三魚堂集謂文昌天神宜於孔子而下從祀先賢中

擇一以配是又於顏淵卜子夏死爲修文郎之外別添一段靈說亦可不必要觀魏鶴山全集其梓潼廟詩云神爲斯文扶正學則知有宋大儒已以斯文稱神初不與道家之說相涉也

二十六日早飯後渡潼水發源平武縣大業山下伏流至縣北朝陽洞復出經七曲山西馳水入之繞縣南逕鹽亭至射洪入涪也五里過長卿山司馬相如讀書處山下舊有漢義士李業石闕不及訪十五里板橋有水自土門埡來入潼十里石牛舖路始平坦三十里宿魏城驛綿州地後魏時置縣唐武德中因其

地產鹽改名鹽泉宋乾德三年王全斌伐蜀次魏城蜀主命李昊草降表以送卽此處嘉慶五年教匪越嘉陵江大掠居民於此築堡以守石壘尙存

二十七日三十里沉香舖卽杜工部重送嚴公之奉濟驛也五里蔡家壩水出梓潼之潺山經沉香舖至此南流入涪過橋西行越山脊犖确亘道其頂有一石宛肖七曲山所謂盤陀者十里炆香舖十五里度仙人橋過芙蓉溪水色渟涵上通靈山夏月潦盛則涪江倒匯而入夾岸多芙蓉秋時甚艷唐子西詩所言芙蓉溪上春酣酣也南望恰見富樂山昔先主入蜀

至此與龐統置酒作樂因以名山五里渡涪水源出松潘衛風洞頂興龍泉逕平武江油彰明而來至城北芙蓉溪口安昌河之水自東南來注之又曰縣水又東逕三臺西會中江縣之五城水又東南逕射洪北會梓潼縣之潼水又東逕蓬溪遂寧歷銅梁定遠界至合州入嘉陵江統名爲內水也漢志涪水過廣漢巴西二郡行千六十九里昔臧宮從涪水進拔縣竹先主由墊江今合州詣涪城皆道此水蔣琬所謂今涪水陸四達惟急是應也然蜀之險實在雲棧至涪則無險可守矣琬以爲東北有虞赴之不難遂自漢

中還住涪蓋有鑒於武侯之崎嶇糧運欲以息民而不知其失地利也武侯以進爲守琬乃退居納寇幸時無事故無議之者然非全策也厥後費禕屯漢壽姜維耕沓中視武侯之經營漢中已落第二義逮鄧艾從陰平間道趨蜀諸葛瞻拒之止屯涪爲艾所敗退住縣竹戰沒而蜀亡矣然則涪奚可恃哉入城宿縣州有六一堂在州署內歐陽文忠公生於此其父觀曾爲州推官也綿州古巴西國初屬成都府今爲直隸州乾隆三十六年因涪水屢壞城郭裁羅江縣缺移州治而以舊州址置金山驛嘉慶五年知州

劉印全於舊州督衆建石城南竣而教匪大至百姓入城得免六年仍還治舊州

二十八日晨渡安昌河俗名草石河源出茂州干佛山逕石泉安縣至此有翥鶴堰乾隆中州牧費元龍羅克昌先後修築灌田百餘頃民以爲利十里石橋鋪爲巡鹽隘口二十里阜角鋪原名鍾陽鎮方輿紀要唐景福初洋州帥楊守忠將趨綿州西川將李簡邀擊敗之於鍾陽是也二十里鷄鳴鋪途間山田早稻盡作黃金色間有已付耒耨者秋氣漸深令人動鄉關之思十里尖金山鋪羅江地三十里過太平橋入

羅江縣羅江有二源在北出西番逕茂州安縣者曰黑水又曰翼水在南出安縣西山者曰乾河又曰冷水河至州境兩水相合蹴而成羅紋故江以名焉漁洋詩以此爲酈注之潺水非也潺水出梓潼之潺山無由南越至此羅水東逕中江縣變名爲五城水又東至三臺縣城南入于涪也羅江漢雒城地順治中併入德陽雍正七年復置乾隆中裁置綿州嘉慶六年復置是夜大風雨

二十九日食後雨霽乃行十里陟白馬山寰宇記謂漢高乘白馬過此遂有祠漢高未曾入蜀此說恐僞今所祀則龐士元也亦名落鳳坡與鹿頭山對峙相連竇卽一山松柏頗多有龍鳳二公祠卽士元與武侯也祠後有士元墓士元隨先主攻雒城中流矢卒因葬此西望大霍山巖然雲際雨後白光縷縷從烟雲中曳出唐羅公遠隱處一名羅瑣山也鹿頭山或云山形似之或云昔有張鹿頭居此造兵因名山上建關爲兩川要害唐元和中劉闢叛西川據鹿頭關建八柵拒守高崇文破之八戰皆捷遂擒闢光啟三年王建自閬中詣西川陳敬瑄拒之建怒破鹿頭關敗西川兵於綿竹皆在此五里林坎鎮自竇雞入棧至

此千六百里而地始平南望平原眼界一空杜子美  
鹿頭山詩連山西南斷俯見千里豁又云及茲險阻  
盡始喜原野濶是也五里渡綿堰河過德陽關亦名  
鹿頭關以近鹿頭山而借名也市集頗盛綿堰水發  
源茂州牛心山其山四時積雪水出其間回環二百  
餘里始出山口逕綿竹縣入德陽境居民沿河設閘  
分注楊梢茅包諸堰經縣城東南流至漢州連山鎮  
與雒水合而趨資中蜀都賦所謂浸以綿雒也五里  
過仙人橋雲笈七籤謂秦時韓仲修煉之所十里牛  
耳舖五里三造亭秦宓故宅太守夏侯纂嘗三造其

門故名五里宿德陽縣德陽本漢廣漢郡綿雒二縣  
地今縣東北三十里黃許鎮卽綿竹故治也又縣西  
北四十里有姜詩鎮

三十日二十里大漢鎮入漢州界十里渡石亭水卽雒  
水分支一名漢江明史傅友德兵至漢州欲以軍中  
消息達湯和乃削木牌數千書克階文歲月投漢江  
順流而下見者解體時湯和由水路上峽也過小漢  
鎮十里白魚橋亦雒水也十里沉犀橋水性剛可淬  
刀劍爲雒正流源出茂州接什邡界之章山一名雒  
通山又曰章洛山逕什邡高境關南分爲數支東流



至州城北與雁江合又東至新都界與綿堰水合又東至金堂峽與沱水合也按華陽國志李冰導洛通山水發瀑口逕什邡縣南流入洛古碑云江水出什邡高境關大郎廟前始大放分流十支又云自章山內合五溪而總名洛出章山分洛爲十縣之名卽從此起據此則什邡之名旣因洛而起或卽神禹觀書之地也易言洛出書向俱以河南之洛水當之其實禹生石紐本在茂州境內與此處洛源甚近洛書之數以五爲中由上下左右參互成十非什方而何先儒無議此者聊以備一說又一里渡金雁橋水出彭

縣彭門山下逕三郎鎮北流而爲鴨子河東經什邡界入州境爲雁江又東至茅包堰入雒雒本從洛漢以火德忌水改雒橋北有張任墓任爲劉璋將守雒先主入蜀死之後人祀爲土神矣入宿漢州城漢廣漢郡治卽雒城唐置漢州宋因之綿竹其屬邑州城有張魏公廟又有南軒院

八月初一日出城過房公湖房瑄自宰相出爲刺史時所鑿杜甫高適嘗賦詩其中爲名勝地宋時廢爲田五里渡石梯橋其水曰馬木河亦從鴨子河來東流會濛入湔一里渡西成橋水卽濛也出彭縣琅岐山

經濛陽故城東來五里渡姚景橋十里藍家店渡清白江宋趙忭過此曰吾志如清江白因以得名卽湔水正流也源出岷江自灌縣分支東至彭縣而五峰山之水入之五峰卽玉壘也又東至新繁分二支其一入新都爲彌牟河其一卽清白江北至漢州境入雒傳言李冰鑿離堆導江水作湔湖溉灌三郡此湔所由名也禹貢東別爲沱湔亦沱也皆江之分流也然則鑿堆不始李冰明矣冰蓋修禹之績而作堰古蜀記謂李冰功配夏后以此又五里彌牟鎮有孔明八陣圖遺址在茂草中圖經考八陣圖有四在彌牟

鎮者一百二十有八當頭陣法也在夔州魚復浦者六十有四方陣法也在沔陽之高平壘者二百五十有六下營法也在益州城東南隅棋盤市者亦云二百五十有六今無其蹟五里遇東漢循吏王稚子墓前有石闕上刻隸字衣冠人物依稀可辨猶是漢時舊物視魯靈光更覺巋然矣五里過獨橋河卽彌牟水湔水之分也十里遇永清橋宿新都縣城內有楊升菴故宅升菴一代才人以議禮投荒一蹶不起至於白頭粉面託情聲伎其與劉嵩陽書云昔人放於酒放於賞物如崔延伯每臨陣則召田僧超爲壯士

歌宋子京修史使麗監黷椽燭吳元中起草令遠山磨踰糜走豈能執鞭古人聊以耗壯心遣餘年所謂老顛欲裂風景者良亦有之不知我者不可聞此言知我者不可不聞此言讀之令人酸鼻此意王弼州嘗言之升菴知己也

初二日出新都南門外路西有楊廷和墓升菴祔焉曹能始詩堪稱光祿坂不作北邙塵渡錦水河卽禹貢之沱水也十里渡毘河橋又五里小毘橋水卽沱之分也江水自灌縣都江口分支入堰李冰於此作湔湔自離堆而下歧爲數十股灌溉千里其大支有三

一曰流江卽府江也環繞省城至新津南仍入大江一曰湔水卽鴨子馬木濛陽清白諸水也逕彭縣崇寧新繁至漢州入雒一曰沱水卽獨橋錦河毘橋諸水也逕新繁新都達於金堂會綿雒之水以趨簡州總名爲郫江又名牛鞞水東逕資州爲資水又名珠江一名金川至內江縣又名中江東南經榮昌隆昌富順境至瀘州入江所謂中水也自毘橋西南行五里至天迴鎮入成都境有北關山一名學射山曹能始詩雖行平地上復愛稍逶迤不爾前朝跡茫然那得知連日所行皆平田腴壤香稻連阡流水竹籬回

環掩映洵稱樂土十里將軍碑五里歡喜庵有昭覺寺孟蜀時宣華苑也有祠祀原任大學士一等誠謀英勇公阿桂及內大臣成都將軍繼勇侯德楞泰二公皆有功於蜀者五里過馴馬橋五里過迎恩橋已刻入四川省城憩皇華館在城西北隅隸成都府成都縣是夜大風雨霹靂甚銳數日陰晴相半至初五日霽初六日午刻入貢院闈事別記

九月初一日晡常制軍明方方伯積常廉訪發祥瞿觀察輯曾曹太守六興暨學阮史太史致儼外監試黎觀察學錦內監試張太守世濂皆集衡文堂寫榜翌

日壬寅子刻揭曉

初二日省城各官來晤飯後始周覽貢院規制頗宏古牆猶在蓋卽明代蜀王藩邸也自漢昭烈帝居此厯王氏孟氏而制益侈獻賊據之自稱西王今闈內東西號舍相傳獻賊義男孫可望李定國之所居也闈牆後乃當日內宮今割爲營兵操練之所  
初四日赴總督衙門鹿鳴宴畢仍住皇華館  
初五日赴將軍總督各處荅拜蜀都古有大城少城之別今則分爲滿漢二城將軍都統及駐防兵在西卽少城也其餘各衙門均在東城

初六日公譙於鹽道署連日遊譙所至訪覽古蹟其最著者有文翁石室在府治南漢永初間太守陳留高昉增設周公禮殿後人復繪列聖賢圖像於殿壁明末爲獻賊所燬今爲錦江書院也揚雄故宅在城西北武擔山前卽成都縣治有洗墨池在華陽典史署右偏或云在藩署前司馬相如宅在市橋西石筍在少城西其地今名天涯石又有支機石在城西南嚴真觀高五尺許李衛公籌邊樓在府治西府治卽諸葛武侯舊宅內有武侯觀星臺崇八九尺登臺望武擔山塊然一阜高與眉齊臺之下有石刻吳道子畫

龜蛇又有摩訶池梁蕭摩訶所鑿卽貢院後水也其餘琴臺玉局多在城外石犀金馬僅據遺聞鴻爪匆匆無能覩縷也

初九日有堂方伯來以城內無高可登邀往遊薛濤井出東門循錦水行五里過雷祖殿入修竹叢中曲徑疎籬有小亭石刻萬里橋邊女校書一詩井水芳甘惟節署得用之每日汲送十餘斛猶循唐時節度使例也井所舊名玉女津其水宜作酒又宜造紙明代蜀王府每以三月三日汲水造箋二十四幅以十六幅進御顏色鮮麗謂之浣花箋其非上已造者則顏

色頓減今井旁有紙局皆青梅紅紙粗俗不入格惟酒味尙佳謂之薛濤酒云

初十日同年劉鈞台德銓李琪園嘉祐王驪泉崇本司樂齋爲善賴梅林華鍾卓海帆秉恬邀同松軒爲城南之遊辰刻出南門過萬里橋武侯送費禕聘吳曰萬里之行始於此矣其水從百花潭來卽錦江也過橋而南二里許至武侯廟額曰丞相祠堂階左側有唐柳公綽所書碑一通高丈餘字跡尙完好中殿祀昭烈帝左右小殿祀關張兩廡祀黃馬法龐以下十數人各爲塑像後殿祀武侯旁侍其子瞻與其孫尙

展拜後小憩西軒池中荷葉田田點綴可愛階前柏樹甚茂稱所謂黛色參天者祠西數十步卽昭烈帝惠陵嵬然若阜出祠取舊徑道萬里橋西六七里許至草堂寺寺創齊梁間其西卽杜工部祠檜林松逕窈然而深修竹尤多高幾三四丈始知野竹上青霄語不虛也祠前室宇虛敞略如京師西苑景概而丹青零落草莽不剪斷橋流水岑寂無聲閱壁碣始知祠初康熙中其後杜廉訪玉林稍擴之乾隆庚戌大將福康安自西藏歸駐此數月於是雕牆峻宇豁然改觀迄今廿餘年矣漸就蕪落按杜公以乾元中依

裴冕居此其後嚴武鎮蜀復居於此其詩言草堂者百數十首所謂百花潭浣花溪者皆在祠之左右古今名蹟芬於人口乃生前大庇空懷吾廬獨破沒後千餘年始有此一片雲錦而芳草頽垣無人收拾轉不若鄰居梵舍金碧輝煌益歎詩人之窮不獨秋風茅屋足發吁嗟而風雅零落得毋益主者之羞乎日晡肩輿過送仙橋又過迎仙橋溪水清冷繚繞田原村舍間即百花潭諸水也歸飲海帆宅城市已上燈矣

明年丹徒趙芸浦師督學四川始借守土諸君重修杜公草堂煥然一新補記於此

十三日謁禹王宮在藩署前湖廣公所也連日多雨是

日始至此踐鄉人之約按帝王世紀禹生於石紐身長九尺二寸西夷之人也吳越春秋鯀娶有莘氏生高密

正義禹名文命字高密 於西羌地曰石紐石紐在蜀也蜀王本紀禹本汶山郡廣柔縣人也生於石紐遁甲開山圖禹化生於石紐山泉華陽國志大禹生於石紐今夷人共營其地方百里不敢居牧水經注廣柔徼外有石紐鄉禹所生夷人共營之有罪逃入捕者不逼三年則原之言大禹之神所祐也王廷瞻禹廟記禹汶山廣柔人蓋今之石泉縣一統志禹穴在石泉縣治之北禹生此據此數說禹為蜀人明矣今山右

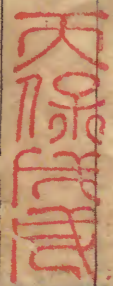
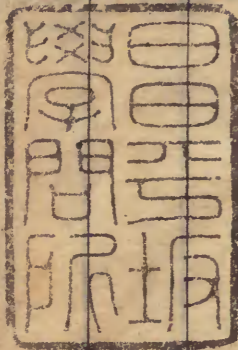
有堯廟舜廟臯陶廟而蜀中無禹廟僅祀於楚人公  
所亦缺典也

十五日雨李香畬先生有先墓在城東杉板橋方有堂  
方伯爲之禁樵採約余是日往遊因雨而止先生余  
庚申鄉試房師也現官永綏同知本川北閬中人入  
籍成都嘗從軍西藏與方伯友善謹按湖南通志名宦門載李方毅成  
都人嘉慶十二年任永綏同知政尚寬恕訟雖得情  
猶婉言導使改過不輕予杖值歲旱率屬捐廉救荒  
全活饑民無算十五年冬卒於任  
聽人德之於東門外建祠以祀

十六日公餞於臬署時將由水路回京也署東偏花木  
頗盛有梧桐一本尤挺特云春間多有桐花鳳飛集

其上此時一葉已落殊增秋思

十七日辭行





皇車上言卷二

十一月日

其土山朝一

