

准十繩 第叁卷

諸血門

諸嘔逆

下血 腸風 中蠱

吐血

諸血見證

關格

反胃

惡心 嘔苦

嘔吐膈氣總論

臟毒

咳嗽血

九竅出血 毛孔出血

呃逆

噎

吐酸 吞酸 嘔膿

論

蓄血

咯血

鼻衄 齒衄

噫氣

吐利

嘔清 嘔蟲

嘔吐

涌氣 走哺

漢書門

一三五九

二四

七八

冊架函號類

耳衄 舌衄

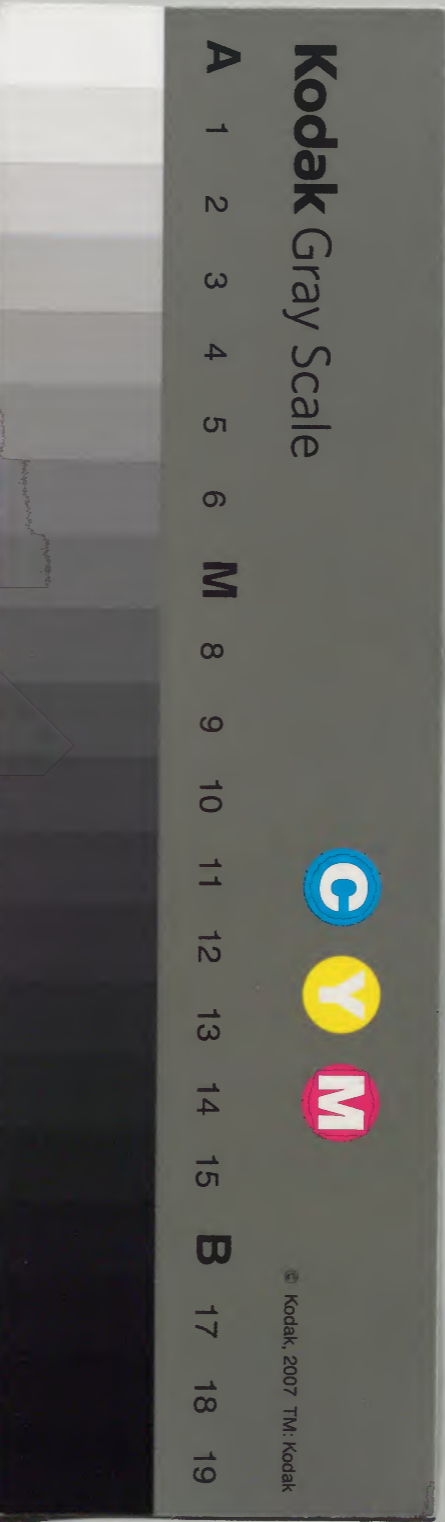
諸逆衝上

霍亂

乾霍亂

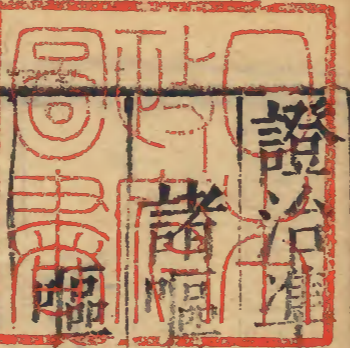
吐涎沫

吐食 乾嘔



證治準繩第三冊目錄

諸嘔逆門



吐膈氣總論

嘔吐

漏氣 走嘔 吐酸 吐酸 吐酸

吐酸 吐酸 吐酸

吐酸 吐酸 吐酸

乾嘔 嘔清水

惡心

嘔涎沫 嘔蟲

反胃

噎

吐利

霍亂

乾霍亂

關格

呃逆

噫氣

諸逆衝上

三冊目錄

諸血門

諸見血證

九竅出血

毛孔出血

鼻衄

舌衄

齒衄

耳衄

吐血

欬嗽血

咯血

溲血

下血

腸風
中蠱

臟毒

畜血

證治準繩第二冊

金壇王肯堂輯

嘔吐膈氣總論

潔古家珍吐證有三氣積寒也皆從三焦論之
上焦在胃口上通於天氣主內而不出中焦在
中脘上通天氣下通地氣主腐熟水穀下焦在
臍下下通於地氣主出而不納是故上焦吐者
皆從於氣氣者天之陽也其脉浮而洪其症食
已暴吐渴欲飲水大便燥結氣上衝胸而發痛

其治當降氣和中中焦吐者皆從於積有陰有陽食與氣相假為積而痛其脈浮而弦其證或先痛而後吐或先吐而後痛法當以小毒藥去其積檳榔木香和其氣下焦吐者皆從於寒地道也其脈大而遲其證朝食暮吐暮食朝吐小便清利大便秘而不通治法宜毒藥通其閉塞溫其寒氣大便漸通復以中焦藥和之不令大腑秘結而自愈也 此事難知問嘔吐噦胃所主各有經乎答曰胃者總司也內有太陽陽明

少陽三經之別以其氣血多少而為聲物有無之不同即吐屬太陽有物無聲乃血病也有食入即吐食已則吐食久則吐之別嘔屬陽明有物有聲氣血俱病也仲景云嘔多雖有陽明證不可下噦屬少陽無物有聲乃氣病也此以乾嘔為噦也

醫家大法食剝則吐為之嘔生薑橘皮湯食入則吐為之暴吐生薑橘皮湯食已則吐為之嘔吐橘皮半夏湯食久則吐為之反胃水煮金花丸食再則吐為之翻胃易老紫

沉丸。旦食不能暮食，則吐食不下，脉實而滑。半夏生薑大黃湯下之。潔古論吐分三焦，其說蓋本於黃帝所謂氣爲上膈，食飲入而還出爲下膈，食晬時乃反出之。其上焦食已暴吐者，今世謂之嘔吐也。中下二焦食久而吐，食再而吐者，今世謂之膈氣反胃也。分嘔吐膈氣爲二門。趙以德云：夫陰陽氣血隨處有定分，獨脾胃得之則法天地人，而三才之道備。故胃有上中下三脘，上脘法天爲陽，下脘法地爲陰，中脘法氣交之分，陽清而陰濁，故陽所司者氣，陰所司者血。然陽中亦有陰，陰中亦有陽。於是上脘氣多血少，則體乾道之變化動也；下脘血多氣少，則體坤道之資生靜也。中脘氣血相半，故運上下動靜升降之氣行。由是物之入胃，各從其類聚。水飲者物之清，穀食者物之濁。然清中有濁，濁中有清，故飲之清者必先上輸於司氣之肺，而後四布爲津爲液；清中之濁者則下輸膀胱爲便溺出焉。食之清者亦必先淫精於司血

之心肝以養筋骨經脉更化榮衛流注百骸濁中之濁者則自下脘變糟粕傳送下大腸出焉若邪在上脘之陽則氣停氣停則水積故飲之清濁混亂則為痰為飲為涎為唾變而成嘔邪在下脘之陰則血滯血滯則穀不消故食之清濁不分而為噎塞為痞滿為痛為脹變而成吐邪在中脘之氣交者盡有二脘之病是故嘔從氣病法天之陽動而有聲與飲俱出猶雷震必雨注也吐從血病法地之陰靜而無聲與食俱出象萬物之吐出於地也氣血俱病法陰陽之氣交則嘔吐並作飲食皆出然在上脘非不吐食也設陽中之陰亦病則食入即吐不得納于胃也非若中脘之食已而後吐下脘之食久而方出其下脘非不嘔也設陰中之陽亦病則吐與嘔齊作然嘔少於吐不若上脘之嘔多於吐也乃嘔吐之聖藥也氣逆者必散之故以生薑

此邪在上院之陽則氣停氣停則水積水積則飲之
 與調養於熱則少飲吐不苦上氣之則多飲吐
 亦出其下氣非不調吐若刺中之則亦寒阻吐
 胃也非苦中氣之食已而吐吐不氣之食久而
 食也若刺中之則亦寒阻食久則吐不苦燥干
 屎交阻則吐並吐增食昔出熱亦吐氣非不吐
 出寒萬吐之吐出於此吐屎血身寒去刺則之

嘔吐

滯氣 走哺 吐食 乾嘔
 惡心 嘔苦 吐酸 吞酸
 嘔清水 吐涎沫
 吐坑

東垣曰夫嘔吐噦者皆屬于胃胃者總司也以
 其氣血多少為異耳且如嘔者陽明也陽明多
 血多氣故有聲有物氣血俱病也仲景云嘔多
 雖有陽明症慎不可下孫真人曰嘔家多服生
 薑乃嘔吐之聖藥也氣逆者必散之故以生薑
 為主吐者太陽也太陽多血少氣故有物無聲
 乃血病也有食入則吐有食已則吐以陳皮去

白主之噦者少陽也少陽多氣少血故有聲無物乃氣病也以薑製半夏為主故朱奉議治嘔吐噦以生薑半夏陳皮之類是也究三者之源皆因脾氣虛弱或因寒氣客胃加之飲食所傷而致也宜以丁香藿香半夏茯苓陳皮生薑之類主之若但有內傷而有此疾宜察其虛實使內消之痰飲者必下之當分其經對證用藥不可亂也金匱方諸嘔吐穀不得下者小半夏湯主之又云嘔家本渴渴者為欲解今反不渴心下有支飲故也小半夏湯主之用半夏一升生薑半斤水七升煮取一升半分溫再服又云卒嘔吐心下痞有水眩悸者小半夏加茯苓湯主之即前方加茯苓四兩也然則生薑半夏固通治嘔吐之正劑矣然東垣云辛藥生薑之類治嘔吐但治上焦氣壅表實之病若胃虛穀氣不行胸中閉塞而嘔者唯宜益胃推揚穀氣而已勿作表實用辛藥瀉之故服小半夏湯不愈者服大半夏湯立愈此仲景心法也寒而嘔

吐則喜熱惡寒四肢清或先覺噁酸脉弱小
而滑因胃虛傷寒飲食或傷寒汗下過多胃中
虛冷所致當以剛壯溫之宜二陳湯加丁香十
粒或理中湯加枳實半錢或丁香吳茱萸湯藿
香安胃散鐵刷湯不効則溫中湯甚則附子理
中湯或治中湯加丁香並須冷服蓋冷遇冷則
相入庶不吐出羅謙甫云諸藥不愈者紅豆丸神効曾有患人用
附子理中湯四逆湯加丁香到口卽吐後去乾
薑只參附加丁木二香煎熟更磨入沉香立吐

定蓋虛寒痰氣凝結丁附既溫佐以沉香則
通乾薑白朮則泥耳熱嘔食少則出喜冷惡
熱煩躁引飲脉數而洪宜二陳湯加黃連炒梔
子枇杷葉竹茹乾葛生薑入蘆根汁服金匱
方嘔而發熱者小柴胡湯主之潔古用小柴胡
湯加青黛以薑汁打糊丸名清鎮丸治嘔吐脉
弦頭痛蓋本諸此胃熱而吐者聞穀氣卽嘔
藥下亦嘔或傷寒未解胸中有熱關脉洪者是
也並用蘆根汁金匱方嘔吐而病在膈上後

思水解急與之思水者猪苓散主之。嘔而胸
滿者吳茱萸湯主之。嘔而渴煮枇杷葉汁飲
之。嘔而腸鳴心下痞者半夏瀉心湯主之。
氣嘔吐胸滿膈脹關格不通不食常飽食則常
氣逆而吐此因盛怒中飲食而然宜二陳湯加
枳實木香各半錢或吳茱萸湯不効則下沉香
膈湯及五膈寬中湯。食嘔吐多因七情而得
有外感邪氣併飲食不節而生大槩治以理中
為先二陳湯加枳實一錢或加南星七分沉香
木香各四分亦如之。枳南湯或導痰湯
又有中脘伏痰遇冷即發俗謂之冷癆或服新
法半夏湯或搗脾湯。有痰飲粥藥到咽即吐
人皆謂其番胃非也此乃痰氣結在咽膈之間
宜先以薑蘇湯下靈砂丹俟藥可進則以順氣
之藥繼之。外有吐瀉及痢疾或腹冷痛進熱
藥太驟以致嘔逆宜二陳湯加砂仁白苧蔻各
半錢沉香少許。嘔吐諸藥不効當借鎮重之
藥以墜其逆氣宜薑蘇湯下靈砂丹百粒俟藥

區土
集韻三

得止却以養正丹半硫丸導之嘔吐津液既去其口必渴不可因渴而遽以為熱。若陰虛邪氣逆上窒塞嘔噦不足之病此地道不通也。正當用生地黄當歸桃仁紅花之類和血涼血潤血兼用甘草以補其氣微加大黃芒硝以通其閉大便利邪氣去則氣逆嘔噦自不見矣。復有胸中虛熱穀氣久虛發而為嘔噦者但得五穀之陰以和之則嘔噦自止。

漏氣

身背皆熱肘臂牽痛其氣不續膈間厭

悶食入即先嘔而後下名曰漏氣此因上焦傷風閉其腠理經氣失道邪氣內着麥門冬湯主之。

走哺

下焦實熱大小便不通氣逆不續嘔逆不禁名曰走哺人參湯主之。

吐食

上焦氣熱上衝食已暴吐脉浮而洪宜先降氣和中以桔梗湯調木香散二錢隔夜空腹服之三服後氣漸下吐漸去然後去木香散加芍藥二兩黃芪一兩半同煎服之病愈則止。

如大府燥結食不盡下以承氣湯去芒硝微下之少利為度再服前藥補之如大便復結又依前微下之。保命集用荆黃湯調檳榔散中焦吐食由食積與寒氣相格故吐而疼宜服紫沉丸。金匱大黃甘草湯治食已即吐又治吐水。吐食而脉弦者由肝勝於脾而吐乃由脾胃之虛宜治風安胃金花丸青鎮丸主之。金匱茯苓澤瀉湯治胃反吐而渴欲飲水者。

乾嘔

金匱方乾嘔噦若手足厥者陳皮湯主

之。卒乾嘔不息取甘蔗汁温服半升日三或入生薑汁。搗葛根絞取汁服。

惡心

惡心乾嘔欲吐不吐心下映漾人如畏

船宜大半夏湯或小半夏茯苓湯或理中湯治中湯皆可用。金匱方病人胸中似喘不喘似嘔不嘔似噦不噦徹心中憤憤然無柰者生薑半夏湯主之。胃氣虛弱身重有痰惡心欲吐是邪氣羈絆於脾胃之間當先實其脾胃茯苓半夏湯主之。舊有風證不敢見風眼澀眼黑

胸中有痰惡心兀兀欲吐但遇風覺皮肉緊手足難舉動重如石若在暖室少出微汗其證隨減再遇風病復如是柴胡半夏湯主之。仲景云病人欲吐者不可下之又用大黃甘草治食已即吐何也曰欲吐者其病在上因而越之可也而逆之使下則必抑塞憤亂而益以甚故禁之若既已吐矣吐而不已有升無降則當逆而折之引令下行無速於大黃者也故不禁也兵法曰避其銳擊其惰此之謂也丹溪泥之而曰凡病嘔吐切不可下固矣夫

以用大黃

嘔吐

經云善嘔嘔有苦長太息邪在膽逆在胃膽液泄則口苦胃氣逆則嘔苦故曰嘔取膽三里以下胃氣逆則刺少陽血絡以開膽逆却調虛實以去其邪又云口苦嘔宿汁取陽陵泉為胃主嘔而膽汁苦故獨取膽與胃也 陽明在泉燥淫所勝病善嘔嘔有苦又云陽明之勝嘔苦治以苦溫辛溫是運氣嘔苦皆屬燥也

吐酸

吞酸

東垣曰病機云諸嘔吐酸皆屬於

熱辨云此上焦受外來客邪也胃氣不受外邪
故嘔傷寒論云嘔家雖有陽明證不可攻之是
未傳入裏三陰不受邪也亦可見此症在外也
仲景以生薑半夏治之孫真人云嘔家多用生
薑是嘔家聖藥以雜病論之嘔吐酸水者甚則
酸水浸其心不任其苦其次則吐出酸水令上
下牙酸澀不能相對以大辛熱劑療之必減吐
酸嘔出酸水也酸味者收氣也西方肺金旺也
寒水乃金之子子能令母實故用大鹹熱之劑
瀉其子以辛熱爲之佐以瀉肺之實以病機之
法作熱攻之者誤矣蓋雜病醋心濁氣不降欲
爲中滿寒藥豈能治之乎丹溪曰或問吞酸
素問明以爲熱東垣又以爲寒何也曰吐酸與
吞酸不同吐酸似吐出酸水如醋平時津液隨
上升之氣鬱而成積成積既久濕中生熱故從
木化遂作酸味非熱而何其有鬱積之久不能
自涌而出伏於肺胃之間咯不得上嚥不得下
肌表得風寒則內熱愈鬱而酸味刺心肌表溫

暖腠理開發或得香熱湯丸津液得行亦可暫
解非寒而何素問言熱者言其本也東垣言寒
者言其末也但東垣不言外得風寒而作收氣
立說欲瀉肺金之實又謂寒藥不可治酸而用
安胃湯加減**陳湯**俱犯丁香且無治熱濕鬱
積之法為未合經意予嘗治吞酸用黃連萊菔
各製炒隨時令迭為佐使蒼朮茯苓為輔湯浸
蒸餅為小丸吞之仍教以糲食蔬果自養則病
易安。中脘有飲則嘔有宿食則酸故常噉宿
腐氣逆嘔酸水亦有每晨吐清酸水數口日間
無事者亦有膈間常如酸折皆飲食傷於中脘
所致生料**平胃散**加神麴麥芽各一錢或八味
平胃散有熱則因醋丸。膈間停飲積久必吐
酸水神木丸。酒癖停飲吐酸水乾薑丸。風
痰眩冒頭痛惡心吐酸水半夏南星白附生為
末滴水丸桐子大以生麩為衣陰乾每服十丸
至二十丸薑湯送下。參萸丸可治吞酸亦可
治自利。酸心用檳榔四兩陳皮二兩末之空

心生蜜湯下方寸七

嘔清水

經云太陰之後嘔而密默唾吐清液

治以甘熱是嘔水屬濕一味蒼朮丸主之 金

匱方心胸中有停痰宿水自吐出水後心胸間

虛氣滿不能食茯苓飲主之能消痰氣令能食

又云渴欲飲水水入則吐者名曰水逆五苓

散主之 千金方治痰飲水吐無時節者其原

因冷飲過度遂令脾胃氣羸不能消於飲食飲

食入胃則皆變成冷水反吐不停皆赤石脂散

主之赤石脂搗篩服方寸七酒飲時稍加至三

七服盡一斤終身不吐痰水又不利

吐

金匱方乾嘔吐逆吐涎沫半夏乾薑

散主之半夏乾薑各等分杵為散取方寸七漿

水一升半煎至七合頓服之 乾嘔吐涎沫頭

痛者吳茱萸湯主之 婦人吐涎沫醫反下之

心下即痞當先治其吐涎沫小青龍湯主之涎

沫止乃治痞瀉心湯主之

嘔膿

仲景云嘔家雖有癰膿不可治嘔膿盡

嘔吐

大隸繩三

十四

自愈任齋直指以地黃丸湯主之



仲景以吐蚘為胃中冷之故則成蚘厥

宜理中湯加炒川椒五粒檳榔半錢吞烏梅丸

胃欬之狀欬而嘔嘔甚則長蟲出亦用烏梅

丸取胃三里。有嘔吐諸藥不止別無他證乃

蚘在胸膈作嘔見藥則動動則不納藥藥出而

蚘不出雖非吐蚘之比亦宜用吐蚘藥或於治

嘔藥中入炒川椒十粒蛔見椒則頭伏故也



形狀如新卧起

陽緊陰數其人食已即

吐湯浮而數亦為吐

或浮大皆陽偏勝陰不能配之也為格主吐逆無陰

和寸緊尺瀼其人胸滿不能食而吐 寸口

脈數其人則吐 寸口脈細而數數則為熱細

則為寒數為嘔吐 金匱問數為熱當消穀引

食而反吐者何也曰以發其汗令陽微膈氣虛

脈乃數數為客熱不能消殺胃中虛冷故吐也

跌陽脈微而瀼

微則不利瀼則吐逆穀不得入

或浮而瀼

虛虛者脾傷則不磨朝食暮吐名反胃

寸口脈微而數

微則血虛血虛則胃

寒脈緊而瀼者難治 關上脈浮大風在胃中

心下澹澹食欲嘔。關上脉微浮積熱在胃中。
嘔吐蚘蟲。關上脉緊而滑者蚘動。脉緊而
滑者吐逆。脉小弱而澹胃反。浮而洪為氣。
浮而匿為積。沉而遲為寒。跌陽脉浮胃
虛嘔而不食恐怖者難治寬緩生。寒氣在上陰
氣在下二氣
並爭但先嘔却渴此為欲解先渴却嘔為水
停心下屬飲。脉弱而嘔小便復利身有微熱
見厥者死。嘔吐大痛色如青菜葉者死。

胃反 即膈

金匱要畧云發汗令陽微膈氣虛脉乃數數為
客熱不能消穀胃中虛冷其氣無餘朝食暮吐
變為胃反又云跌陽脉浮而澹浮則為虛澹則
傷脾脾傷則不磨朝食暮吐暮食朝吐宿食不
化名曰胃反傷寒論太陽病吐後汗出不惡寒
發熱關脉細數欲食冷食朝食暮吐註以晨食
入胃胃虛不能尅化至暮胃氣行裏與邪相搏
則食反也巢氏病源亦曰榮衛俱虛血氣不

胃反

華繩三

六

足停水積飲在胃脘卽藏冷藏冷則脾不磨而宿食不化其氣逆而成反胃則朝食暮吐甚則食已卽吐王太僕註內經亦曰食不得入是有火也食入反出是無火也由是後世悉以胃虛爲寒而惟用辛香大熱之劑以復其陽雖有脉芤爲邪熱不殺穀者亦用之殊不思壯火散氣其大熱之藥果能復氣乎丹溪謂膈噎反胃之病得之七情六淫遂有火熱炎上之化多升少降津液不布積而爲痰爲飲被劫時暫得快七情飲食不節其證復作前藥再行積成其熱血液衰耗胃脘乾槁其槁在上近咽之下水飲可行食物難入入亦不多名之曰噎其槁在下與胃爲近食雖可入難盡入胃良久復出名之曰膈亦曰反胃大便秘少若羊矢然必外避六淫內節七情飲食自養滋血生津以潤腸胃則金無畏火之炎腎有生水之漸氣清血和則脾氣健運而食消磨傳送行矣此論膈噎之久病者也然而亦有病未久而食入卽反出之不已與

膈噎形狀同者何以言之內經謂厥陰之復嘔吐飲食不入入而復出甚則入脾食痺而吐王註食痺者食已心下痛陰陰然不可忍也吐出乃止此胃氣逆而不下行也又胃脉與散當病食痺又肺病傳之肝曰肝痺脇痛出食與夫金匱要畧復有肝中寒心中風厥陰之爲病三者皆食入則吐則必又從其病由之邪而治也大抵反胃亦必如前條治吐分氣積寒三法可也柰後世槩用調氣之劑製一方名十膈散治十

治驗

般膈氣今人守之爲良方畧古聖賢而勿論夫治病之道非中其邪而病豈能愈乎予試以昔嘗求邪而得驗者明之一男子壯年食後必吐出數口却不盡出膈上時作聲面色如平人知其病不在脾胃而在膈間問其得病之由乃因大怒未止輒喫麪卽時有此證料之以怒甚則血菴於上積在膈間有礙氣之升降津液因聚爲痰爲飲與氣相搏而動故作聲也用二陳湯加香附韭汁萊菔子服二日以瓜蒂散酸漿吐

之再一日又吐痰中見血一盞次日復吐見血
一鍾其病即愈一中年人中脘作痛食已則吐
面紫霜色兩關脉澹知其血病也問之乃云跌
仆後中脘即痛投以生新推陳血劑吐出停血
碗許則痛不作而食亦不出矣 咽喉閉塞胸
膈膨滿似屬氣滯暫宜香砂寬中丸開導結散
而已然服耗氣藥過多中氣不運而致者當補
氣而使自運補氣運脾湯 李絳療反胃嘔吐
無常粥飲入口即吐困倦無力垂死者以上黨

人參三大兩劈破水一大升煮取四合熱頓服

大便燥結如羊矢閉久不通似屬血熱止可

清熱潤養小著湯丸累累加之關肩自透滋血

湯 薑汁炙大黃 人參利 然服通利藥過多

致血液耗竭而愈結者當補血潤血而使自行

有因火逆衝上食不得入其脉洪大有力而

數者滋陰 清隔散加枇杷葉二錢蘆根一兩

或痰飲阻滯而脉結澀者二陳湯入竹瀝薑汁

痰多食飲纒下便為痰涎裹住不得下者以

來復丹控其痰涎自製滌痰丸半夏麴枯礬皂
角火炙刮去皮弦子玄明粉白茯苓枳殼各等
分霞天膏和丸唯絕命散有因脾胃陽火內衰其脉沉
微而遲者以辛香之藥溫其氣却宜下沉透膈
湯五五膈寬中散嘉禾散之類仍以益陰之藥佐
之痰血在膈間阻礙氣道而成者居多以代
抵當丸作芥子大取三錢去枕仰卧細細嚥之
令其搜逐停積至天明利下惡物却好將息自
愈五靈脂治淨為細末黃犬膽汁和丸如龍
眼大每服一丸好酒半盞溫服不過三服効亦
行瘀血之劑也亦有蟲者以秦川剪紅丸取
之此丸亦取瘀血本事方芫花丸治積聚停
飲痰水生蟲久則成反胃及變為胃癰其說在
靈樞及巢氏病源有實積而無內熱者古方
厚朴丸三十九萬病紫苑丸當如方服之能取下蟲物
治反胃用新汲水一大碗留半碗將半碗水
內細細澆香油鋪滿水面上然後將益元散一
貼輕輕鋪滿香油面上須臾自然沉水底此即

陰陽升降之道也。用匙攪勻服，却將所留水半碗盪藥碗漱口，令淨吐既止，却進末子涼膈散。通其大小便，未効再進一貼，益元及涼膈即効也。此方極驗。

童便降火 竹瀝行痰 韭汁行人乳 牛乳汁補虛潤燥 蘆根汁止嘔 茅根汁涼血 薑汁佐竹瀝 甘蔗汁和胃 驢屎殺虫 仍入燒酒米醋蜜各少許，和勻隔湯頓溫服。

自製通腸丸：大黃酒浸 滑石飛研 各二兩 陳皮去白 厚朴薑製 各一兩 半人參 當歸 貫衆去毛 乾漆炒煙盡 各一兩 木香 檳榔 各七錢 半三稜煨 蓬朮煨 川芎 薄荷 玄明粉 雄黃 桃仁 泥甘草 各五錢 俱各另取細末，用竹瀝童便韭汁人乳 驢屎 蘆根汁 茅根汁 甘蔗汁 燒酒 米醋 蜜 各二杯 薑汁 一杯 隔湯煮濃，和丸如芥子大，每服三錢，去枕仰臥，唾津嚥下，通利止後服。服此丸及前諸汁後，得藥不反，切不可便與粥飯及諸飲食。每日用人參五錢，陳皮二錢，作湯細啜，以扶胃氣，覺稍安，漸漸加人參，旬日半月間方可小試。陳倉米飲及糜粥，倉廩未固，不宜便貯米。

胃反

華繩三

三

穀常見卽食粥飯者遂致不救。又有反胃因
叫呼極力破損氣喉氣喉破漏氣壅胃管胃受
氣亦致反胃法在不治或用牛喉管焙燥服之
張子和十膈五噎浪分支派疏。病派之分
自巢氏始病失其本亦自巢氏始何則老子曰
少則得多則惑且俗謂噎食一症在內經原無
多語惟曰三陽結謂之膈三陽者大腸小腸膀
胱也結謂結熱也小腸結熱則血脉燥大腸結
熱則後不圓膀胱結熱則津液涸三陽俱結則
前後闕澇下旣不通必反上行此所以噎食不
下縱下而復出也謂胃爲水穀之海日受其新
以易其陳一日一便乃常度也今病噎者三五
七日不便乖其度也豈非三陽俱結於下大腸
枯涸所食之物爲咽所拒縱入太倉還出喉嚨
此陽火不下推而上行也經曰少陽所至爲嘔
涌溢食不下又氣厥論云肝移寒於心爲狂膈
中註陽與寒相搏故膈食而中不通此膈熱與
寒爲之也非獨專於寒也六節藏象云人迎四

盛以上爲格陽王太僕云陽盛之極故膈拒而食不入正理論云格則吐逆故膈亦當爲格後世強分爲五噎後又別爲十膈五噎其派旣多其惑滋甚人之溢食初未必遽然也初或傷酒食或胃熱欲吐或胃風欲吐醫氏不察本原火裏燒薑湯中煮桂丁香未已荳蔻繼之萆撥未已胡椒繼之雖曰和胃胃本不寒雖曰補胃胃本不虛設如傷飲止可逐飲設如傷食止可逐食豈可言虛便將熱補素熱之人三陽必結三陽旣結食必上潮醫者猶云胃寒不納燒針著艾三陽轉結分明一句到了難從不過抽薪退熱最爲緊要揚湯止沸愈急愈增歲月采深爲醫所悞人言可下退陽養陰張眼吐舌恐傷元氣上在沖和閉塞不通腸宜通暢是以腸鳴腸旣不通遂成噎病或曰憂恚氣結亦可下乎予曰憂恚盤礴使同火鬱太倉公見此皆下法廢以來千年不復今代劉河間治膈氣噎食用承氣三乙湯獨超近代今予不恤姑示後人用藥

之時更詳輕重假如闕久慎勿頓攻總得攻開必慮後患宜先潤養小著湯丸累累加之關扃自透其或咽噎上阻痰涎輕用苦酸微微涌出因而治下藥勢易行設或不行蜜鹽下導始終勾引兩藥相通結散陽消飲食自下莫將巴荳耗却天真液燥津枯留毒不去人言此病曾下奪之從下奪來轉虛轉痞此爲巴荳非大黃牽牛之過也箕城一酒官病嘔吐逾年不愈皆以胃寒治之丁香半夏青陳薑附種種燥熱燒錐燎艾莫知其數或少愈或復劇且十年大便澀燥小便赤黃予視之曰諸痿喘嘔皆屬於上王太僕云上謂上焦也火氣炎上之氣謂皆熱甚而爲嘔以四生丸下三十行燥糞腸垢何啻如斗其人昏困一二日頻以冰水呷之漸投涼乳酪芝蔴飲時時嚥之數日後大啜飲食精神氣血如昔繼生三子至五十歲

診 寸口脉微而數微則無氣無氣則榮虛榮虛則血不足血不足則胸中冷 跌陽脉浮而

瀉浮則為虛瀉則傷脾脾傷則不磨朝食暮吐
暮食朝吐完穀不化名曰胃反脉緊而瀉其病
難治脉弦者虛也胃氣無餘朝食暮吐變為
胃反寒在於上醫反下之令脉反弦故名曰虛

胃脉奕而散者當病食痺至真要論云食痺而吐腎

脉微緩為洞洞者食不化下嗝還出沉緩而

無力或大而弱為氣虛數而無力或瀉小為

血虛數而有力為熱寸關沉或伏或大而

滑數是痰寸關脉沉而瀉是氣反胃之脉

沉細散亂不成條道沉浮則有中按則無必死

不治更參面色不欲黃白亦不欲純白皆惡候

也不年高病久元氣敗壞手足寒冷糞如羊矢

沫大出者皆不治當歸煎膏入韭汁乳汁童便

盧根汁桃仁泥和勻細細嚼之大便秘澀加

桃仁泥玄明粉或用人參散有實積者可暫

用厚朴先亦可用昆布先食物下咽屈曲自

膈而下梗澀作微痛多是瘀血用前膏子藥湯

和之後以代紙當心行之有生薑汁煎丸用

胃脘痛者虛也胃氣無餘朝食暮吐變為
難治。脈弦者虛也胃氣無餘朝食暮吐變為
胃反寒在於上醫反下之冷脈反弦故名曰虛
胃脈與而散者當病食痺食痺而吐
者大出苦背不食食不化下噎還出沉緩而
也。羊高諫入示康娘舉手呈寒令糞咬羊夫
不食更參面黃不浴黃白赤不浴絲白皆惡類
此除錯備不效新能武新俱育中楚俱無凶疾

噎

噎謂飲食入咽而阻礙不通梗澀難下有下者
有不得下者有吐者有不吐者故別立門。血
槁者地黃麥門冬當歸煎膏人韭汁乳汁童便
蘆根汁桃仁泥和勻細細呷之。大便秘澀加
桃仁泥玄明粉或用人參散。有實積者可暫
用厚朴丸亦可用昆布丸。食物下咽屈曲自
膈而下梗澀作微痛多是瘀血用前膏子藥潤
補之後以代抵富丸行之。有生薑汁煎方用

生薑汁白蜜牛酥各五兩人參去蘆末百合末各二兩內銅鍋中慢火煎如膏不拘時候含一匙如半棗大津嚥或煎人參湯調下一茶匙亦得此虛而燥者宜之。手巾布裹杵頭糠時時拭齒治卒噎刮春米杵頭細糠吞之或煎湯呷或煉蜜丸含嚥津亦得。杵頭糠人參末石蓮肉末柿霜玄明粉等分舐喫。枇杷葉拭去毛炙陳皮去白各一兩生薑半兩水煎分溫三服。噎病喉中如有肉塊食不下用昆布二兩洗去鹹水小麥二合水三大盞煎候小麥爛熟去滓每服不拘時喫一小盞仍揀取昆布不住含三兩片嚥津極効。噎病聲不出竹皮飲。東垣曰堵塞咽喉陽氣不得出者曰塞陰氣不得下降者曰噎夫噎塞迎逆於咽喉胸膈之間令諸經不行則口開目瞪氣欲絕當先用辛甘氣味俱陽之藥引胃氣以治其本加堵塞之藥以瀉其標也寒月陰氣大助陰邪於外於正藥內加吳茱萸大熱大辛苦之味以瀉陰寒之氣

暑月陽盛則於正藥中加青皮陳皮益智黃柏散寒氣泄陰火之上逆或以消痞丸合滋腎丸滋腎丸者黃栢知母微加肉桂三味是也或更加黃連別作丸二藥七八十丸空心約宿食消盡服之待少時以美食壓之不令胃中停留也
已上諸法悉於補中益氣湯加減之

膈咽不通并四時換氣用藥法 黃帝針經云胃病者腹臘脹胃脘當心而痛上支兩脇膈咽不通飲食不下取三里夫咽者嚥物之門戶也

膈者上焦心肺之分野不通者升降之氣上不
得下交通又云清氣在下則生餐泄泄黃如糜
米穀不化者是也濁氣在上則生臘脹腹中脹
滿不得大便或大便難先結後澹皆是也濁氣
在上當降而不降者乃腎肝吸入之陰氣不得
下而反在上也胃氣逆上或爲嘔或爲吐或爲
噦者是陰火之邪上衝而吸入之氣不得入故
食不下也此皆氣衝之火逆胃之脉反上而作
者也清氣在下則生餐泄者胃氣未病之日當

上行心肺而經營也。因飲食失節勞役形體心
火乘於土位胃氣弱而下陷入陰中。故米穀入
而不得升反降而爲糞泄也。膈咽之間交通之
氣不得表裏者皆衝脉上行逆氣所作也。蓋胃
病者上支兩脇膈咽不通飲食不下取三里者
是也。針經云清濁相干亂於胸中是爲大惋惋
者惑也。氣不交通最爲急證不急去之諸變生
矣。聖人治此有要法陽氣不足陰氣有餘先補
其陽後瀉其陰是先令陽氣升發在陽分而後
瀉陰也。春夏之月陽氣在經當益其經脉去其
血絡秋冬陽氣降伏當先治其藏府若有噎有
塞塞者五藏之所生陰也血也噎者六府之所
生陽也氣也二者皆由陰中伏陽而作也。今立
四時用藥并治法於後。冬三月陰氣在外陽
氣內藏當外助陽氣不得發汗內消陰火勿令
泄瀉此閉藏周密之大要也。盛冬乃水旺之時
水旺則金旺子能令母實肺者腎之母皮毛之
陽元本虛弱更以冬月助其令故病者善嚏鼻

流清涕寒甚則出濁涕嚏不止比常人尤大惡
風寒小便數而欠或上飲下便色清而多大便
不調夜惡無寐甚則為痰欬為嘔為噦為吐為
唾白沫以至口開目瞪氣不交通欲絕者吳茱
萸丸主之夏三月大暑陽氣在外陰氣在內
以此病而值此時是天助正氣而剷其邪氣不
治而自愈矣然亦有當愈不愈者蓋陰氣極盛
正氣不能伸故耳且如膈咽不通咽中如梗甚
者前証俱作治法當從時用利膈丸瀉肺火以
黃芪補中湯送下如兩足痿厥行步恇怯欬
欲倒臂臑如折及作痛而無力或氣短氣促而
喘或不足以息以黃芪人參甘草白朮蒼朮澤
瀉猪苓茯苓橘皮等作湯送下滋腎丸一百五
十丸六七月之間濕熱之令大行氣短不能言
者加五味子麥門冬如心下痞膨悶食不下以
上件白朮蒼朮等湯送下消痞丸五七十丸更
當審而用之

寸口脉浮大醫反下之此為大逆浮即無

流行流衍之紀其動漂泄沃涌是寒水之爲吐
利者也漂泄謂瀉利沃涌爲吐沫也金匱云乾嘔而利者
黃芩加半夏生薑湯主之黃芩湯亦主之海
藏云上吐下瀉不止當渴而反不渴脈微細而
弱者理中湯主之丹溪云泄瀉或嘔吐生薑
汁湯調六一散服潔古云有痰而泄利不止
甚則嘔而欲吐利下而不能食由風痰羈絆脾
胃之間水煮金花丸主之

霍亂

陳無擇曰霍亂者心腹卒痛嘔吐下利憎寒壯
熱頭痛眩暈先心痛則先吐先腹痛則先利心
腹俱痛吐利並作甚則轉筋入腹則斃蓋陰陽
反戾清濁相干陽氣暴升陰氣頓墜陰陽痞隔
上下奔迫宜詳別三因以調之外因傷風則惡
風有汗傷寒則惡寒無汗冒濕則暑傷暑則
煩熱內因九氣所致鬱聚痰涎痞隔不通遂致
滿悶隨其勝復必作吐利或飽食膾炙恣餐乳

酪米脯寒漿旨酒胃既臘脹脾藏停凝必因鬱發遂成吐利當從不內外因也 或問霍亂病

亦復有他論者乎曰嘗考之內經有太陰所至

為中滿霍亂吐下有土鬱之發民病嘔吐霍亂

注下右濕土霍亂即仲景有歲土不及風乃大

行民病霍亂餐泄右土虛風勝霍亂即羅謙甫桂苓白朮散之類有執

至則身熱霍亂吐下右熱霍亂即活人書香薷散之類靈樞有

足太陰之别名曰公孫去本節後一寸別走陽

明其別者入絡腸胃厥氣上逆則霍亂實則腸

中切痛虛則蠱脹取之所別有清氣在陰澇氣

在陽營氣順脉衛氣逆行清濁相干亂於腸胃

則為霍亂取之足太陰陽明不下取之三里巢

氏因此一條乃云霍亂者由陰陽清濁二氣相

干亂於腸胃間因遇飲食而變發則心腹絞痛

挾風而實者身發熱頭痛體疼虛者但心腹痛

而已亦有因飲酒食肉腥膾生冷過度居處不

節或露卧濕地或當風取涼風冷之氣歸於三

焦傳於脾胃水穀不化皆成霍亂自巢氏之說

行後世守之以爲法無復知內經諸條者矣至
劉河間乃云吐下霍亂三焦爲水穀傳化之道
路熱氣甚則傳化失常而吐瀉霍亂火性躁動
故也世俗止謂是停食者誤也轉筋者亦是脾
胃土衰肝木自甚熱氣燥爍於筋則筋攣而痛
亦非寒也張戴人則以風濕暍三氣合而爲邪
蓋脾濕土爲風木所尅鬱則熱乃發發則心火
炎上故嘔吐嘔吐者暍也脾濕下注故注泄注
泄者濕也風急甚故筋轉轉筋者風也可謂善
推病情者乎王海藏亦謂風濕熱外至生冷物
內加內外合病者此條殆似之矣凡治病當從
內經隨宜施治安可執一端而已哉然則此病
當以何爲要曰脾胃之濕爲本諸邪感動者爲
病之由然其間脾胃有虛有實邪有陰陽相干
之孰甚皆宜消息處治至若明理論謂傷寒吐
利者由邪氣所傷霍亂吐利者由飲食所傷其
有兼傷寒之邪內外不和者加之頭痛發熱而
吐利者是霍亂傷寒也原仲景之意豈必在飲

食始為是病彼於寒邪傳入中焦胃氣因之不
和陰陽否隔者安得不有以致之乎不然何以
用理中四逆等湯治之。此疾多生夏秋之交
縱寒月有之亦多由伏暑而然病之將作必先
腹中疝痛吐瀉之後甚則轉筋此兼風也手足
厥冷氣少唇青此兼寒也身熱煩渴氣麤口燥
此兼暑也四肢重著骨節煩疼此兼濕也傷風
傷寒當於傷寒吐利門中求之若風暑合病宜
三三五散石膏理中湯暑濕相搏宜二香散三三五散夏月中暑

霍亂上吐下利心腹撮痛大渴煩燥四肢逆冷
汗自出兩脚轉筋宜香薷飲三三五散井底沉極冷頓服
之桂苓白朮湯亦妙。羅謙甫治蒙古人因食
酒肉飲瀆乳得吐瀉霍亂症脉沉數按之無力
所傷之物已出矣卽以新汲水半碗調桂苓白
朮散徐徐服之稍得安靜又於墻陰掘地約二
尺許入新汲水攪之澄清名曰地漿用清一杯
再調服之漸漸氣和吐瀉遂止翼日微煩渴却
以錢氏白朮散時時服之良愈或問用地漿者

何也曰坤為地地屬陰土平日靜順感至陰之
氣又於墻陰貯新汲水取重陰之氣也陰中之
陰能泄陽中之陽霍亂症由暑熱內傷而得之
故痺論云陰氣者靜則神藏躁則消亡又加暑
熱七神迷亂非至陰之氣何由息乎 又治提
學侍其公七十九歲中暑霍亂吐瀉昏冒不知
人脈七八至洪大無力頭熱如火足寒如冰半
身不遂牙關緊急此年高氣弱不任暑氣陽不
維陰則瀉陰不維陽則吐陰陽不相維則既吐
且瀉矣前人見寒多以理中湯熱多以五苓散
作定法治之今暑氣極盛陽明得時之際況因
動而得之中暑明矣非甘辛大寒之劑不能泄
其暑熱墜浮焰之火而安神明也遂以甘露散
甘辛大寒瀉熱補氣加茯苓以分陰陽水水調
灌之漸省人事諸症悉去後慎言語節飲食三
日以參朮調中湯以意增減服之理其正氣逾
旬方平復 戴氏云人於夏月多食瓜果及飲
冷乘風以致食留不化因食成痞隔絕上下遂

成霍亂六和湯倍藿香煎熟調蘇合香丸 濕
霍亂除濕湯訶子散 七情鬱結五藏六府互
相刑尅陰陽不和吐利交作七氣湯 霍亂轉
筋吐瀉不止頭目昏眩須臾不救者吳茱萸湯
霍亂吐利轉筋四肢逆冷須臾不救急以茱
萸食鹽湯 霍亂多寒肉冷脉絕宜通脉四逆
湯 有宜吐者雖已自吐利還用吐以提其氣
用二陳湯探吐或樟木煎湯亦可吐或白礬湯
亦可吐三因吐法用極鹹鹽湯三升熱飲一升
刺口令吐宿食便盡不吐更服吐訖仍飲三吐
乃止此法勝他法遠矣俗人鄙而不用坐觀其
斃哀哉吐後隨証調理亦有可下者 保命集
云夫傷寒霍亂者其本在於陽明胃經也胃者
水穀之海主稟四時皆以胃氣爲本與脾藏爲
表裏皆主中焦之氣腐熟水穀脾胃相通濕熱
相合中焦氣滯或因寒飲或因飲水或傷水毒
或感濕氣冷熱不調水火相干陰陽相搏上下
相離榮衛不能相維故轉筋攣痛經絡亂行暴

熱吐瀉中焦胃氣所主也有從標而得之者有
從本而得之者有從標本而得之者六經之變
治各不同察其色脉知犯何經隨經標本各施
其治此治霍亂之法也如頭痛發熱邪自風
寒而來中焦爲熱相半之分邪稍高者居陽分
則爲熱熱多飲水者五苓散以散之如邪稍下
者居陰分則爲寒寒多不飲水者理中丸以溫
之如吐利後有表者解之汗出厥者溫之如
既吐且利小便利大出汗內外熱者亦溫之如
吐下後汗出厥逆不解脉欲絕者四逆等湯治
之傷寒吐瀉轉筋身熱脉長陽明本病也宜
和中平胃散建中湯或四君子湯脉浮自汗者
四君子加桂五錢主之脉浮無汗者四君子加
麻黃五錢主之傷寒吐瀉轉筋脇下痛脉弦
者木克土也故痛甚平胃散加木瓜五錢亦可
治宜建中加柴胡木瓜湯傷寒吐瀉後大小
便不通胃中實痛者四君子加大黃一兩主之
傷寒吐瀉轉筋腹中痛體重脉沉而細者宜

霍亂 卷之三
四君子加芍藥高良薑湯 傷寒吐瀉四肢拘
急脉沉而遲此少陰霍亂也宜四君子加薑附
厚朴湯 厥陰霍亂必四肢逆冷脉微緩宜建
中加附子當歸湯 戴復菴云霍亂之病揮霍
變亂起於倉卒與中惡相似但有吐利為異耳
其證胸痞腹疔氣不升降甚則手足厥逆冷汗
自出或吐而不瀉或瀉而不吐或吐瀉兼作或
吐瀉不透宜蘇合香丸以通其痞塞繼進藿香
正氣散加木香半錢仍以蘇合香丸調吞來復
丹若果瀉已甚則不可用來復丹瀉而不吐胸
膈痞滿先以陰陽湯或濃鹽湯頓服以導其吐
已吐未吐並藿香正氣散間進蘇合香丸吐而
不瀉心腹疔痛頻欲登圜苦於不通藿香正氣
散加枳殼一錢多下來復丹欲捷則用生枳殼
若更不能作效逼迫已甚其勢不容不用神保
丸但神保雖能通利亦入大腸而後有功若隔
於上而不能下轉服轉秘須用來復丹研末湯
調吞下養正丹百粒庶可引前藥到下吐瀉兼

霍亂 卷之三 三十九
作心腹纏擾未安者藿香正氣散加官桂木香
各半錢不愈則投四順湯 吐利不止元氣耗
散病勢危篤或水粒不入或口渴喜冷或惡寒
戰掉手足逆冷或發熱煩躁欲去衣被此蓋內
虛陰盛却不可以其喜冷欲去衣被爲熱宜理
中湯甚則附子理中湯不効則四逆湯並宜放
十分冷服 霍亂已透而餘吐餘瀉未止腹有
餘痛宜一味報秋荳葉煎服乾者尤佳 霍亂
并諸吐瀉後胸膈高起痞塞欲絕理中湯加枳
實半錢茯苓半錢名枳實理中湯吐瀉已愈而
力怯精神未復者十補散 陳氏云轉筋
者以陽明養宗筋屬胃與大腸今暴吐下津液
頓亡外感四氣內傷七情飲食甜膩攻閉諸脉
枯削於筋宗筋失養必致攣縮甚則舌卷囊縮
者難治也劉宗厚云冷熱不調陰陽相搏故轉
筋攣痛甚者徧體轉筋此實陰陽之氣反戾風
寒乘之筋失血氣所榮而爲攣縮急痛也又河
間論轉筋皆屬火丹溪謂屬血熱二公之論轉

筋非因於霍亂者也其不因霍亂而轉筋者誠如二公之言亦有血虛筋失所養則轉而急痛不能舒也若夫霍亂而轉筋則陳氏劉氏備矣亦有榮血中素有火熱卒然霍亂而風寒外束榮中之熱內鬱而其勢猖狂則筋亦為之轉動也大抵霍亂見此症甚者多不可救宜急治之木瓜煮汁飲之 香薷煮汁飲之 燒梔子二十枚研末熟水調下熱者宜之 理中湯去朮加生附子一枚 或理中湯加凍膠剉炒一錢或以

造麴蓼汁暖熱浸或用濃鹽湯浸仍令其繫縛

腿脛若筋入腹及通身轉筋者不可治寒者宜之

直指木瓜湯 皂角末一小荳許入鼻中取嚏

蓼花一把去兩頭以水二升半煮一升半頓

服之 灸承山二十七壯神效 **煩渴** 陳氏云

陰陽反戾清濁相干水與穀併小便閉澀既走

津液腎必枯燥引飲自救煩渴必矣三三止渴湯主

之 霍亂煩渴以增損縮脾飲主之能解伏熱

消暑毒止吐利霍亂之後服熱藥太多煩躁作

霍亂

卷三

四

渴尤宜服之。霍亂吐瀉後煩渴飲水宜茯苓

澤瀉湯。霍亂已愈煩熱多渴小便不利宜小

麥門冬湯。霍亂後惡心嬾食口乾多渴宜白

朮散。霍亂後利不止冷汗出腹脇脹宜烏梅

散。霍亂後下利無度腹中疔痛宜黃連丸。

霍亂後下利見血宜止血湯赤石脂湯。潔古

老人云霍亂轉筋吐瀉不止病在中焦陰陽交

而不和發為疼痛此病最急不可與分毫粥飲

穀氣入胃則必死矣。保命集云凡霍亂慎勿

與粟米粥湯入胃即死如吐瀉已多欲住之後

宜以稀粥漸漸補養以遲為妙。

診 霍亂徧身轉筋肚痛四肢厥冷欲絕者其

脉洪大易治脉微囊縮舌卷不治。霍亂之後

陽氣已脫或遺尿而不知或氣少而不語或膏

汗如珠或大躁欲入水或四肢不收皆不可治

也。

乾霍亂 忽然心腹脹滿攪痛欲吐不吐欲瀉

不瀉燥亂憤憤無柰俗名攪腸沙者是也此由

霍亂

雜編三

四三

國立公文書館

National Archives of Japan

脾土鬱極而不得發以致火熱內擾陰陽不交
或表氣發爲自汗或裏氣不通而作腹痛然膈
上爲近陽也膈下爲近陰也若欲陰陽之氣行
必先自近從上開之陽氣得通則先下之陽也
若欲陰陽之氣行必死於其火也曰方論皆謂
脾胃有宿食與冷氣相搏子何言爲火耶曰神
志昏冒煩躁悶亂非諸躁狂越之爲屬火者乎
不急治卽死非暴病暴死之屬火者乎但處治
不可過於攻攻之過則脾愈虛亦不可過於熱
熱之過則內火愈熾不可過於寒寒之過則火
必與捍格須反佐以治然後鬱可升食可出而
火可散矣古方有用鹽熬調以童便非獨用其
降陰之不通陰旣不通其血亦不行兼用行血
藥也此誠良法足可爲處方者比類矣丹溪
云吐提其氣最是良法吐中兼有發散之義有
用解散者不用涼藥但二陳湯加川芎蒼朮防
風白芷戴復菴法先以濃鹽湯頓服次調蘇
合香丸吞下來復丹仍進藿香正氣散加木香

枳殼各半錢

厚朴湯

活命散

冬葵子湯

刺委中穴并十指頭出血亦好

婦人霍亂

若先吐或腹痛吐利是因於熱也

若頭痛體疼發熱是挾風邪也若風折皮膚則

氣不宣通而風熱上衝為頭痛若風入腸胃則

洩利嘔吐甚則手足逆冷此陽氣暴竭謂之四

逆妊娠患多致損胎也薛氏曰若因內傷飲

食外感風寒用藿香正氣散若因飲食停滯用

平胃散果脾胃頓傷陽氣虛寒手足厥冷須用

溫補之劑治當詳審毋使動胎也

人參散

人參白朮散

縮脾飲

木瓜煎

竹茹湯

四君子湯

理中丸

香薷飲

產後霍亂

陳氏云因藏府虛損飲食不消觸

冒風冷所致若熱而飲水者五苓散寒而不飲

水者理中丸虛冷者加附子來復丹尤妙

謂宜參之於保命集治法

關格
關者不得小便格者吐逆上下俱病者也

關者不得小便格者吐逆上下俱病者也

關者不得小便格者吐逆上下俱病者也

關者不得小便格者吐逆上下俱病者也

關者不得小便格者吐逆上下俱病者也

關者不得小便格者吐逆上下俱病者也

關者不得小便格者吐逆上下俱病者也

關者不得小便格者吐逆上下俱病者也

關者不得小便格者吐逆上下俱病者也

關者不得小便格者吐逆上下俱病者也

關者不得小便格者吐逆上下俱病者也

關者不得小便格者吐逆上下俱病者也

關者不得小便格者吐逆上下俱病者也

關者不得小便格者吐逆上下俱病者也

關者不得小便格者吐逆上下俱病者也

關者不得小便格者吐逆上下俱病者也

關者不得小便格者吐逆上下俱病者也

關者不得小便格者吐逆上下俱病者也

關者不得小便格者吐逆上下俱病者也

關者不得小便格者吐逆上下俱病者也

泄是也。極則陰道不行，反閉於下，故不得小便。是天之氣不得下通也。逆而上行，反行陽道，故血脈凝滯而不通。則人迎之脈大四倍于氣口。此濁氣反行清道也。故曰關。或問關格之病，因何如？曰：內經以藏府陰陽之病診見於外者，則在人迎氣口。謂人迎一盛病在少陽，二盛病在太陽，三盛病在陽明，四盛已上為格陽。寸口一盛病在厥陰，二盛病在少陰，三盛病在太陰，四盛已上為關陰。人迎與寸口俱盛四倍已上為關格。關格之脈羸不能極於天地之精氣，則死矣。註謂格者陽盛之極，故格拒而食不得入也。關者陰盛之極，故關閉而澁不通也。靈樞亦嘗三言之，其二者皆如內經之論。人迎氣口之盛分經脈也。但更謂盛者是足經盛而躁者是手經，至人迎四盛且大，且數名曰溢陽。溢陽為外格。手太陰脈口四盛且大，且數名曰溢陰。溢陰為內關。內關不通，死不治。人迎與太陰脈口俱盛四倍以上，命曰關格。關格者與之短期而

人迎與脉口俱盛三倍以上命曰陰陽俱溢如是不開則血脉閉塞氣無所行流淫於中五藏內傷矣凡刺之道從所分人迎一盛三盛五盛瀉其陽補其所合之陰二瀉一補寸口亦然分瀉其陰補其所合之陽二瀉一補皆以上氣和乃止其一言邪在府則陽脉不和陽脉不和則氣留之氣留之則陽氣盛矣陽氣太盛則陰不利陰脉不利則血留之血留之則陰氣盛矣陰氣太盛則陽氣不能榮也故曰關陽氣太盛則陰氣不能榮也故曰格陰陽俱盛不得相榮也故曰關格關格者不得盡期而死也由此而觀前之論人迎寸口者爲人迎主外氣口主內故分三陰三陽氣之多寡定一盛二盛三盛而言也若此之不言人迎寸口者殆亦有謂焉何則此因論脉度及之而以手足十二經周行上下者是大經隧然一陰一陽經相爲藏府之表裏者卽有支橫之路通其內外藏府之陰陽氣與之相榮故在兩手寸關尺六部以爲診法浮則

爲府沉則爲藏者於陰陽之盛豈盡從其部而見耶故不復言人迎氣口耳及張仲景之言關格者則可見矣如謂寸口脉浮而大浮爲虛大爲實在尺爲關在寸爲格關則不得小便格則吐逆又謂心脉洪大而長是心之本脉也上微頭小者則汗出下微本大者則爲關格不通不得尿頭無汗者可治有汗者死又云跌陽脉伏而瀋伏則吐逆水穀不化瀋則食不得入名曰關格蓋胃者水穀之海營之居也營者榮衛之根源營之機不動則衛氣不布衛氣不布則脉伏伏則穀不化而吐逆榮氣不行則脉瀋瀋則食不入如是皆爲外格未見內關之病亦通言爲關格矣註乃又以瀋脉爲脾病且脾者陰藏也脾病則陰盛陰盛當爲內關豈以外格其飲食不入耶蓋關格之名義格者拒扞其外入者不得內關者閉塞其內出者不得泄豈不明且盡乎後世妄以小便不通爲格大便不通爲關泛指在下陰陽二竅者爲言及乎陰陽之大法

者不復窮已抑非獨此也復有以陰陽格絕之證通爲關格之病者是非錯亂有可歎焉夫隔絕之證具於內經者有曰隔則閉絕上下不通者暴憂之病也註云憂愁則氣閉塞不行血脉斷絕故大小便不得通有曰病久則傳化之行上下不并良醫勿爲又有三陽結謂之隔註云小腸膀胱熱結也小腸熱結則血脉燥膀胱熱結則津液固故隔塞而不便又謂三陽積則九竅皆塞又謂陽蓄積病死而陽氣當隔隔者當瀉不亟正治麤乃敗之原此數條其與關格果何如耶丹溪書云必用吐提其氣之橫格不必在出痰也又云有痰二陳湯吐之吐中便有降中氣不運者補氣藥中升降此蓋竊其治小便之法填於條下蹈世俗之弊而不悟悲夫又考之王氏脈經從八十一難謂有太過有不及有陰陽相乘有覆有溢有關有格然關之前者陽之動也脈當見九分而浮過者法曰太過減者法曰不及遂上魚爲溢爲外關內格此陰乘

之脉也。關以後者，陰之動也。脉當見一寸而沉。過者，法曰太過；減者，法曰不及。遂入尺為覆，為內關外格。此陽乘之脉也。故覆溢是其真藏之脉。人不病自死，大抵亦人迎氣口之互見者也。

雲岐子云：陰陽易位，病名關格。胸膈上陽氣常在，則熱為主病；身半已下陰氣常在，則寒為主病。寒反在胸中，舌上白胎而水漿不下，故曰格格。則吐逆熱在丹田，小便不通，故曰關關。則不得小便，胸中有寒，以熱藥治之；丹田有熱，以寒藥治之。若胸中寒熱兼有，以主客之法治之。

治主當緩，治客當急。栝子仁湯、人參散、

既濟丸、檳榔益氣湯、木通二陳湯、導氣

清利湯、加味麻仁丸、皂角散、孫尚藥治

奉職趙令儀女，忽吐逆，大小便不通，煩亂四肢

漸冷無脉，凡一日半，與大承氣湯一劑，至夜半

漸得大便通，脉漸和，翼日乃安。

之期滿歸以爲老母之事也月令云一十月而
過者法曰太過減者法曰不及遂入尺爲覆爲
漸弱大野每減減味真且以安蓋是其真藏之
漸令無和且死日半與大率原是之隙至齊半
奉輝散令謝女忽如並大小野不處飲廣四如
膏味是熱吐和和寸此 阜角錯 紅尚藥
預齋共 實淋益屎是 白木處二刺是 稟屎
台主當懸台客當息 田酥于寸是 故人參婦
寒藥台之昔離中寒燕兼有以主客之去台之

呃逆

呃逆卽內經所謂噦也或曰成無已許學士固
以噦爲呃逆然東垣海藏又以噦爲乾嘔陳無
擇又以噦名欬逆諸論不同今子獨取成許二
家之說何也曰噦義具在內經顧諸家不察耳
按靈樞雜病篇末云噦以草刺鼻嚏嚏而已無
息而疾迎引之立已大驚之亦可已詳此經文
三法正乃治呃逆之法按呃逆用紙撚刺鼻便
嚏嚏則呃逆立止或閉口鼻氣使之無息亦立

呃逆

雜繩三

五

已或作寃盜賊大驚駭之亦已此予所以取成
訐二家之論噦爲呃逆爲得經旨也若以噦爲
乾嘔設使乾嘔之人或使之噫或使之無息或
使之大驚其乾嘔能立已乎噦非乾嘔也明矣
若以噦名欬逆按內經生氣通天論曰秋傷於
濕上逆而欬陰陽應象論曰秋傷於濕冬生欬
嗽以此論之則欬逆爲欬嗽無疑以春夏冬三
時比例自見孫真人千金曰欬逆者嗽也本自
明白後人不知何以將欬逆誤作呃逆失之遠
矣趙以德曰成無已云噦者俗謂之欬逆呃
呃然有聲然引欬逆是噦非也內經以噦與欬
逆爲兩證噦是胃病欬逆是肺病謂胃氣逆爲
噦註云胃爲水穀之海腎與爲關關閉不利則
氣逆而上胃以包容水穀性喜受寒寒穀相搏
故爲噦也又謂陽明之復欬噦太陽之復嘔出
清水及爲噦噫少陰之復噦噫靈樞亦謂穀入
於胃胃氣上注於肺今有故寒氣與新穀氣俱
還入於胃新故相亂真邪相攻氣并相逆復出

於胃故爲噦補手太陰瀉足少陰張仲景言噦者皆在陽明證中謂濕家下之太早則噦而陽明病不能食攻其熱必噦皆因下後胃氣虛而噦者也至有風熱內壅氣不能通有潮熱時時噦者與小柴胡湯和解之噦而腹滿視前後知何部不利利之者此皆可治之證至若病極譫語甚者至噦又不尿腹滿加噦者皆不治丹溪先生亦嘗謂呃逆氣逆也氣自臍下直衝上出於口而作聲之名也內經謂諸逆衝上皆屬於火東垣謂是陰火上衝而吸之氣不得入胃脉反逆由陰中伏陽而作也從四時用藥法治古方悉以胃弱言之而不及火且以丁香柿蒂竹茹陳皮等劑治之未審孰爲降火孰爲補虛人之陰氣依胃爲養胃土傷損則本氣侮之此土敗木賊也陰爲火所乘不得內守木挾相火乘之故直衝清道而上言胃弱者陰弱也虛之甚也病人見此似爲危證然亦有實者不可不知嗟乎聖人之言胃氣逆爲噦者非由一因而逆

緣王太僕用靈樞之意竟作腎寒逆上之病註
之由是後代方論或用熱劑治寒或用辛溫散
氣安知脾與胃一陰一陽也二者不和亦逆腎
肝在下相凌亦逆且腎之逆未可便謂之寒也
左腎主水性本潤下烏能自逆必右腎相火炎
上挾其衝逆須觀所挾多寡分正治反治以療
之肝木之風從少陽相火衝克者亦必治火皆
當如先生所言者以治若別有其故而噦者又
必如仲景法隨其攸利而治之。劉宗厚曰呃
逆一證有虛有實有火有痰有水氣不可專作
寒論蓋傷寒發汗吐下之後與瀉利日久及大
病後婦人產後有此者皆脾胃氣血大虛之故
也若平人食入太速而氣噎或飲水喜笑錯喉
而氣搶或因痰水停隔心中或因暴怒氣逆痰
厥或傷寒熱病失下而有此者則皆屬實也夫
水性潤下火性炎上今其氣自下衝上非火而
何大抵治法虛則補之虛中須分寒熱如因汗
吐下後誤服寒涼過多當以溫補之如脾胃陰

虛火逆上衝當以平補之挾熱者涼而補之若
 夫實者如傷寒失下地道不通因而呃逆當以
 寒下之如痰飲停蓄或暴怒氣逆痰厥此等必
 形氣俱實別無惡候皆隨其邪之所在瀉之洩
 之清之利之也 胃傷陰虛木挾相火直衝清
 道而上者宜參朮湯下大補陰丸 吐利後胃
 虛寒者理中湯加附子丁香柿蒂 吐利後胃
 虛熱者橘皮竹茹湯 三因方云凡吐利後多
 作噦此由胃中虛膈上熱故噦或至八九聲相

治驗

連於氣不回至於驚人者若傷寒久病得此甚
 惡內經所謂壞病者是也 丹溪治趙立道年
 近五十質弱多怒暑月因饑後大怒得滯下病
 口渴自以冷水調生蜜飲之痢漸緩五七日後
 診脉稍大不數遂令止蜜水渴時且以參朮湯
 調益元散與之痢亦漸收七八日後覺倦甚發
 呃知其因下久而陰虛也令守前藥然利尚未
 止又以煉蜜與之衆皆尤藥之未當欲用薑附
 曰補藥無速効附子非補陰者服之必死衆曰

呃逆

集編三

五十五

冷水飲多得無寒乎曰炎暑如此飲涼非寒勿
多疑待以日數藥力到當自止又四日而呃止
滯下亦安 又治陳擇仁年近七十素厚味有
久嗽病新秋患滯下食大減至五七日後呃作
脉皆大豁衆以為難丹溪曰形瘦者尚可為以
參朮湯下大補丸七日而安 婁全善治其兄
九月得滯下每夜五十餘行嘔逆食不下五六
日後加呃逆與丁香一粒噙之立止但少時又
至遂用黃連瀉心湯加竹茹飲之呃雖少止滯
下未安若此者十餘日遂空心用御米殼些少
澀其滑日間用參朮陳皮之類補其虛自服御
米殼之後呃聲漸輕滯下亦收而安 以上吐利
後補虛例
仲景云噦而腹滿視其前後知何部不利利
之即愈 大腸結燥脉沉數者調胃承氣湯
大便不通噦數譫語小承氣湯 丹溪治超越
陳氏二十餘歲因飽後奔走數里患噦但食物
則連噦百餘聲半日不止飲酒與湯則不作至
晚發熱脉瀉數以血入氣中治之用桃仁承氣

湯加紅花煎服下汚血數次卽減再用木香和中丸加丁香服之十日而愈右下例有實積者宜之又

治一女子年踰笄性躁味厚炎月因大怒而呃作作則舉身跳動脉不可診神昏不知人問之

乃知暴病視其形氣俱實遂以人參蘆二兩煎湯飲一碗大吐頑痰數碗大汗昏睡一日而安

人參入手太陰補陰中之陽者也蘆則反是大瀉太陰之陽女子暴怒氣上肝主怒肺主氣經

曰怒則氣逆因怒逆肝木乘火侮肺故呃大作而神昏參蘆善吐痰盡則氣降而火衰金氣復

位胃氣得和而解右宣例痰鬱者宜之三因云噦而心

下堅痞眩悸者膈間有痰水所為虛不禁吐者

宜二陳湯導痰湯加薑汁竹瀝亦有汚血而

噦者丹溪治超越陳氏用桃仁承氣湯是也虛

不禁下者於畜血門求輕劑用之仲景云噦

逆者陳皮竹茹湯主之又云乾嘔噦若手足厥

者陳皮湯主之本事方用枳殼五錢木香二錢

半細末每服一錢白湯調下孫兆方用陳皮二

呃逆

集韻三

五七

兩去白水煎通口服或加枳殼一兩此皆破氣
之劑氣逆者宜之唯陳皮竹茹湯氣逆而虛者
宜之 水寒相搏者方有元小青龍湯寒甚加附子尖
炒 梁古柿錢散寶鑑丁香柿蒂散羌活附子
湯皆熱劑唯寒呃宜之 戴復菴以熱呃唯傷
寒有之其他病發呃者皆屬寒用半夏一兩生
薑一兩半水一碗煎半碗熱服或用丁香十粒
柿蒂十個切碎白水一盞半煎或理中湯加枳
殼茯苓各半錢半夏一錢不効更加丁香十粒
亦有無病偶然致呃此緣氣逆而生重者或經
一二日宜小半夏茯苓湯加枳實半夏湯或煎
湯泡蘿蔔子研取汁調木香調氣散乘熱服逆
氣用之最佳若胃中寒甚呃逆不已或復加以
嘔吐輕劑不能取効宜丁香煮散及以附子粳
米湯增炒川椒丁香每服各二三十粒 治呃
逆於臍下關元灸七壯立愈累驗 又方男左
女右乳下黑盡處一韭葉許灸三壯甚者二七
壯

診 心脉小甚為噦 肺脉散者不治 噦聲
頻密相連者為實可治若半時噦一聲者為虛
難治多死在旦夕

產後呃逆

此惡候也急灸期門三壯神效屈

乳頭向下盡處是穴乳小者乳下一指為率男
左女右與乳正直下一指陷中動脉處是穴炷
如小豆大穴真病立止 丁香散 羌活散

桂心五錢薑汁三合水煎服

參附湯

右皆熱劑

乾柿一個切碎以水一盞煎六分熱呷

內有熱不禁熱

齊者可用

在臍腹脹善噫得後與氣則快然如衰玉版論
太陰終者善噫靈樞云足太陰是動病腹脹善
噫又云寒氣客於胃厥逆從下上散復出於胃
故為噫仲景謂上焦受中焦氣未和不能消是
故能噫衛出上焦又云上焦不歸者噫而酢酸不歸也上焦之氣不至其部則物不能傳化故噫而吞酸由是觀之噫者是火
土之氣鬱而不得發故噫而出王註解心為噫
之義象火炎上煙隨焰出如痰閉膈間中氣不
得伸而噯者亦土氣內鬱也 仲景云痞而噫

旋復代赭湯主之 本事方心下蓄積痞悶或
作痛多噫敗卵氣枳殼散主之 丹溪云胃中
有實火膈上有稠痰故成噯氣用二陳湯加香
附梔子仁黃連蘇子前胡青黛瓜萆或丸或湯
服之

診 寸口脉弱而緩弱者陽氣不足緩者胃氣
有餘噫而吞酸食卒不下氣填於膈上 寸脉
緊寒之實也寒在上焦胸中必滿而噫 跌陽
脉微而瀋微無胃氣瀋即傷脾寒在膈而反下

噫氣

集繩三

六一

之寒積不消胃微脾傷穀氣不行食已自噫寒
在胸膈上虛下實穀氣不通為閉塞之病 跌
陽脈微瀋及寸脈繁而噫者皆屬寒 太陰終
者腹脹閉噫氣嘔逆

逆之

刺訖于二黃蘗蘘于前貼青蘘瓜蔓如共短
育實火融土育懣寒姑丸如廉用二刺是味香
卦諫多動想也味茲錯主之 丹溪云胃中
熱則升熱是主之 本草云以不蓄積熱則

諸逆衝上

逆氣五藏皆有 一曰心小腸經云諸逆衝上
皆屬於火又云少腹控睪引腰脊上衝心邪在
小腸取之育原以散之刺太陽以予之取厥陰
以下之取巨虛下廉以去之按其所過之經以
調之是也 二曰胃經云胃為氣逆是也胃逆
有嘔有吐有噦故刺嘔吐取中腕三里也刺噦
取乳下黑根盡處及臍下三寸皆大驗也治各
見本門 三曰肺大腸經云肺苦氣上逆急食

苦以泄之又云腹中常鳴氣上衝胸喘不能久立邪在大腸刺盲之原巨虛下廉是也其肺逆曰咳喘取天突人迎泄之也治亦各有門四曰肝經云肝氣逆則耳聾不聰煩腫取血是也五曰腎即奔豚氣逆脚氣衝心之類是也治亦各有門六曰腎經云督脉別絡生病從少腹上衝心而痛不得前後為衝疝是也

運氣厥逆有三一日風火經云少陽司天火氣下臨風行於地厥逆膈不通是也二曰寒

經云水鬱之發善厥逆是也三曰濕經云太陰司天濕氣下臨厥逆是也

經云逆氣象陽凡氣逆必見象陽證面赤脉洪當以法降其逆乃愈若以氣象陽盛而用寒藥攻之則不救矣氣上衝心咽不得息治法見傷寒厥陰病條東垣云如秋冬之月胃脉四道為衝脉所逆并脇下少陽脉二道而反上行病名曰厥逆經曰逆氣上行滿脉去形七神昏絕離去其形而死矣其症氣上衝咽不得息喘

息有聲不得卧於調中益氣加吳茱萸半錢或
一錢觀厥氣多少用之如夏月有此症為大熱
也蓋此症隨四時為寒熱溫涼宜以酒黃連酒
黃蘗酒知母各等分為細末熟湯為丸如桐子
大每服二百丸空心白湯下仍多飲湯服畢少
時便以美飲食壓之使不得胃中停留直至下
焦以瀉衝脉之邪也戴復菴云虛炎之證陰
陽不升降下虛上盛氣促喘息宜蘇子降氣湯
去前胡下黑錫丹或養正丹氣急甚而不能眠
卧者沉附湯或正元散或四柱散去木香用沉
香並以鹽煎下黑錫丹或靈砂丹三炒丹不効
則以前藥下硃砂丹此多用香燥剛熱之劑若
陰虛內熱者誤用立殆醫
者審之

少以美飲食壓之使不得胃中停滯

香以消藥不耗心丹此藥內藏香時用立效

香並以鹽煎不黑驗丹此藥用香煎則藥力倍

回香武州景垣五示蜡炬四卦蜡去木香用示

諸見血證 附九竅出血 毛孔出血

東垣云衄血出於肺以犀角升麻梔子黃芩芍

藥生地紫參丹參阿膠之類主之 咯唾血者

出於腎以天門冬麥門冬貝母知母桔梗百部

黃蘗遠志熟地黄之類主之 如有寒者乾薑肉

桂之類主之 痰涎血者出於脾葛根黃芪黃

連芍藥甘草當歸沉香之類主之 嘔血出於

胃實者犀角地黃湯主之 虛者小建中湯加黃

連主之

諸見血証

詳通三

六五

海藏云胸中聚集之殘火腹裏積久之太陰上下隔絕脉絡部分陰陽不通用苦熱以定於中使辛熱以行於外升以甘溫降以辛潤化嚴肅爲春溫變凜冽爲和氣汗而愈也然餘毒土苴猶有存者周身陽和尚未泰然胸中微躁而思涼飲因食冷物服涼劑陽氣復消餘陰再作脉退而小弦細而遲激而爲衄血唾血者有之心肺受邪也下而爲便血溺血者有之腎肝受邪也三焦出血色紫不鮮此重沓寒濕化毒凝泣水穀道路浸漬而成若見血證不詳本源使用涼折變乃生矣 陽證溢出鮮血 陰證下如豚肝

上而血者黃芪桂枝湯

白芍當歸湯

中而血者當歸建中湯

增損胃風湯

下而血者芎歸朮附湯

桂附六合湯

若三血證在行陽二十五度見黃芪四君子湯主之
若三血證在行陰二十五度見當歸四逆加吳茱萸主之

吐血衄血便血其人陰虛陽走其脉沉而散其
外證虛寒無熱候宜烏金丸散止之法宜上用
散下用丸次以木香理中湯和大七氣湯入川
芎煎調蘇合香丸溫之 仁齋直指云血遇熱
則宣流故止血多用涼藥然亦有氣虛挾寒陰
陽不相爲守榮氣虛散血亦錯行所謂陽虛陰
必走是耳外證必有虛冷之狀法當溫中使血
自歸於經絡可用理中湯加南木香或局方七
氣湯加川芎或甘草乾薑湯其効甚著又有飲
食傷胃或胃虛不能傳化其氣逆上亦令吐衄
木香理中湯甘草乾薑湯 出血諸證每以胃
藥收功木香理中湯或參苓白朮散二分枳殼
散一分夾和米湯乘熱調下或真方四君子湯
夾和小烏沉湯米湯調下已上並用薑棗畧煎
亦得右藥不惟養胃蓋以調氣輩與之並行若
夫桔梗枳殼湯夾和二陳湯薑棗同煎入蘇合
香丸少許佐之又調氣之上藥也
經云歲火太過炎暑流行肺金受邪民病血溢

血泄又云少陽之復火氣內發血溢血泄是火
氣能使人失血者也而又云太陽司天寒淫所
勝血變於中民病嘔血血泄黧衄善悲又云太
陽在泉寒淫所勝民病血見是寒氣能使人失
血也又云太陰在泉濕淫所勝民病血見是濕
氣能使人失血也又云少陰司天之政水火寒
熱持於氣交熱病生於上冷病生於下寒熱凌
犯而爭於中民病血溢血泄是寒熱凌犯能使
人失血也太陰司天之政初之氣風濕相薄民
病血溢是風濕相薄血溢也又云歲金太過燥
氣流行病反側咳逆甚而血溢是燥氣亦能使
血溢也然則六氣皆能使人失血何獨火乎
櫻寧生卮言云古人言諸見血非寒證皆以血
爲熱迫遂至妄行然皆復有所挾也或挾風或
挾濕或挾氣又有因藥石而發者其本皆熱上
中下治各有所宜在上則梔子黃芩黃連芍藥
犀角蒲黃而濟以生地黃牡丹皮之類胃血古
人有胃風湯正是以陽明火邪爲風所扇而血

爲之動中間有桂取其能伐木也若蒼朮地榆
白芍藥之類而濟以火劑大腸血以手陽明火
邪爲風爲濕也治以火劑風劑風能勝濕也如
黃連黃芩芍藥檉皮荆芥防風羌活之類兼用
雞冠花則又述類之義也驚而動血者屬心
怒而動血者屬肝憂而動血者屬肺思而動血
者屬脾勞而動血者屬腎血溢血泄諸蓄妄
證其始也予率以桃仁大黃行血破瘀之劑折
其銳氣而後區別治之雖往往獲中然猶不得
其所以然也後來四明遇故人蘇伊舉間論諸
家之術伊舉曰吾鄉有善醫者每治失血蓄妄
必先以快藥下之或問失血復下虛何以當則
曰血旣妄行迷失故道不去蓄利瘀則以妄爲
常曷以禦之且去者自去生者自生何虛之有
予聞之愕然曰名言也昔者之疑今釋然矣
婦人之於血也經水蓄而爲胞胎則蓄者自蓄
生者自生及其產育爲惡露則去者自去生者
自生其醞而爲乳則無復下滿而爲月矣失血

言身世言
卷之三
九九
為血家妄逆產婦為婦人常事其去其生則一也失血家須用下劑破血蓋施之於蓄妄之初亡血虛家不可下蓋戒之於亡失之後

血虛論

南天竺飲主之或用血餘灰自髮

為佳無卽父子一氣者次則男胎髮又次則亂髮皂角水淨洗晒乾燒灰為末每二錢以茅草根車前草煎湯調下荆葉搗取汁酒和服刺薊一握絞汁酒半盞和服如無生者搗乾者為末冷水調三錢

血從毛出

名曰肌衄用人中白不拘多少

刮在新瓦上用火逼乾研令極細每服二錢入麝香少許溫酒調下外以男胎髮燒灰醃之末効以鬱金末水調鵝翎掃之卽止九靈山房集云湖心寺僧履師偶搔腦中疥忽自出血泪汨如湧泉竟日不止瘍醫治療弗効邀呂元膺往視時已困極無氣可語及持其脉惟尺脉如蛛絲他部皆無卽告之曰夫脉血氣之先也今血妄溢故榮氣暴衰然兩尺尚可按惟當益榮

以瀉其陰火乃作四神湯加荊芥穗防風不間
晨夜併進明日脉漸出更服十全大補湯一劑
遂痊

凡丸竅出血皆可用 墻頭苔蘚可以塞 車

前草汁可以滴 火燒蓮房用水調 鍋底黑

煤可以喫 石榴花片可以塞 生萊菔汁可

以滴 火燒龍骨可以吹 水煎茅花可以喫

○玉機微義曰經云榮者水穀之精也和調五

藏灑陳於六府乃能入於脉也源源而來生化
於脾總統於心藏受於肝宣布於肺施泄於腎
灌溉一身目得之而能視耳得之而能聽手得
之而能攝掌得之而能握足得之而能步臟得
之而能液腑得之而能氣是以出入升降濡潤
宣通者由此使然也注之於脉少則濇充則實
常以飲食日滋故能陽生陰長取汁變化而赤
爲血也生化旺則諸經恃此而長養衰耗竭則
百脉由此而空虛可不謹養哉故曰血者神氣
也得之則存失之則亡是知血盛則形盛血弱

則形衰神靜則陰生形役則陽亢陽盛則陰必衰又何言陽旺而生陰血也蓋謂血氣之常陰從平陽隨氣運行於內苟無陰以羈束則氣何以樹立故其致病也易調治也難以其比陽常虧而又損之則陽易亢陰易乏之論可以見矣諸經有云陽道實陰道虛陰道常乏陽常有餘陰常不足婦人之生也年至十四經行四十九而經斷可見陰血之難成易虧如此陰氣一傷所變立至妄行於上則吐血衄衰涸於外則虛勞忘反於下則便紅積熱膀胱則癰閉溺血滲透腸間則為腸風陰虛陽搏則為崩中濕蒸熱痰則為滯下熱極腐化則為膿血火極似水血色紫黑熱勝於陰發為瘡瘍濕滯於血則為痛痒癢疹皮膚則為冷痺畜之在上則人喜忘畜之在下則人喜狂墮恐跌仆則痰惡內凝若分部位身半以上同天之陽身半以下同地之陰此特舉其所顯之證者治血必血屬之藥欲求血藥其四物之謂乎河間謂隨證輔佐謂之六合

揚者詳言之矣。予故陳其氣味專司之要，不可不察。夫川芎，血中氣藥也；通肝經，性味辛散，能行血滯於氣也。地黃，血中血藥也；通腎經，性味甘寒，能生真陰之虛也。當歸，分三治血中主藥也；通肝經，性味辛溫，全用能活血，各歸其經也。芍藥，陰分藥也；通脾經，性味酸寒，能和血治虛腹痛也。若求陰藥之屬，必於此而取則焉。脾胃論有云：若善治者，隨證損益，摘其一二味之所宜爲主治可也。此特論血病而求血藥之屬者也。若氣虛血弱，又當如長沙血虛以人參補之。陽旺則生陰血也。若四物者，獨能主血分受傷爲氣不虛也。輔佐之屬，若桃仁、紅花、蘇木、血竭、牡丹皮者，血滯所宜；蒲黃、阿膠、地榆、百草霜、棕櫚灰者，血崩所宜；乳香、沒藥、五靈脂、凌霄花者，血痛所宜；菖蓉、瑣陽、牛膝、枸杞子、益母草、夏枯草、敗龜板者，血虛所宜；乳酪、血液之物，血燥所宜；乾薑、肉桂、血寒所宜；生地黃、苦參，血熱所宜。特取其正治大畧耳。人能觸類而長，可以應無

窮之變矣。

診

脫血而脉實者難治。病若吐血復斃衄

脉當沉細反浮大而牢者死。吐血衄血脉滑

弱小者生實大者死。汗出若衄其脉滑小者

生大躁者死。嘔血胸滿引痛脉小而疾者逆

也。脉至而搏血衄身熱者死。吐血欬逆上

氣其脉數而有熱不得卧者死。諸見血身熱

脉大者難治難治者邪勝也身涼脉靜者易治

易治者正氣復也。衄血者若但頭汗出身無

汗及汗出不至足者死。血溢上行或唾或嘔

或吐皆凶也。若變而下行爲惡利者順也血上

行爲逆其治難下行爲順其治易故仲景云畜

血證下血者當自愈若無病之人忽然下利者

其病進也。今病血證上行而復下行惡利者其

邪欲去是知吉也。傷損致者皆非內非外因也

平俗去是映吉也

其疎也今疎血滯上汗而射下汗惡候者其
血滯不血者當自愈若無疎之人然然不候者
汗為逆其合難下汗為則其合是姑中景云畜
短也者凶也若變而不汗為惡候者則也血土
我及下出不至只清痰血蓋土汗短聖也

鼻衄出血

三因方云衄者因傷風寒暑濕流傳經絡滯泄
於清氣道中而致者皆外所因積怒傷肝積憂
傷肺煩思傷脾失志傷腎暴喜傷心皆能動血
隨氣上溢而致者屬內所因飲酒過多啖炙燔
辛熱或墜墮車馬傷損致者皆非內非外因也
鼻通於腦血上溢於腦所以從鼻而出宜茅
花湯調上衄散時進折二消仍令其以麻油滴
入鼻或以萊菔汁滴入亦可茅花白芍藥對半

尤穩。糯米炒微黃為末，新水下二錢。亂髮

燒灰存性，細研水服。方寸匕，併吹鼻中。萱草

根搗汁，每一盞入生薑汁半盞相和，時時細呷。

白蛙屑水飲調。百藥煎半燒半生，水酒調

白芨末新汲水調下，神効。治鼻衄久不

愈，素有熱者暴作者，諸藥不効，神法以大白

紙一張作十數，搽於冷水內，浸濕置頂中，以熱

熨斗熨之，至一重或二重紙乾立止。又方用

線紮中指中節，如左鼻孔出血，紮左指右鼻孔

出血，紮右指兩鼻孔齊出，則左右俱紮之。血

衄不愈，以三稜針於氣街穴出血，更用五味子

十粒、麥門冬、當歸、黃芪、生地、人參各一錢，水煎

空心熱服。六脉細弦而瀦，按之空虛，其色必

白而天不澤者，脫血也。此大寒證，以辛溫補血

養血，以甘溫甘熱滑潤之劑佐之，即愈。理中湯

小建中湯。六脉俱大，按之空虛，心動面赤，善

驚上熱，乃手少陰心脉也。此氣盛多而亡血，以

甘寒鎮墜之劑，大瀉其氣，以墜氣浮，以甘辛溫

微苦峻補其血。三黃補血湯。實熱衄血先服。硃砂蛤粉次服。木香黃連大便結者下之用。大黃芒硝甘草生地。溘奕者。梔子黃芩黃連犀角地黃湯可選用之。有頭風自衄頭風纔發則衄不止。宜芩附飲間進一字散。下虛上盛而衄不宜過用涼劑。宜四物湯加參芪麥門五味。磨沉香下養正丹八味地黃丸。傷濕而衄腎著湯加川芎名除濕湯。伏暑而衄茅花湯調五苓散。上膈極熱而衄金沸草散去麻黃半。夏加茅花如荆芥數。或用黃芩芍藥湯加茅花。一撮。虛者茯苓補心湯。生料雞蘇散。飲酒過多而衄。茅花湯加乾葛雞距子。或理中湯去乾薑用乾葛加茅花。顛而衄不止。蘇合香丸。一丸。或以小烏沉湯一錢。白湯調下。或煎濃紫蘇湯獨調小烏沉湯。或添入黑神散一錢。鹽湯調下。亦得。仍薰然以水噴其面。使驚則血止。非特顛而衄。凡五竅出血皆治。曾病衄後血因舊路一月或三四衄。又有洗面而衄。日以爲常。此

鼻血
卽水不通借路之意並宜止衄散茅花煎湯調
下或四物湯加石菖蒲阿膠蒲黃各半錢煎熟
調火煨石膏末一匙頭許兼進養正丹前諸證
服藥不効大衄不止者養正丹多服仍佐以蘇
子降氣湯使血隨氣下衄後頭暈四物湯十
全大補湯有先因衄血衄止而變生諸證或
寒熱間作或喘急無寐病狀不一漸成勞憊當
於虛損諸證詳之

舌衄

舌上忽出血如線用槐花炒研末摻之麥門冬
煎湯調妙香散香薷汁服一升日三髮灰
二錢米醋調服且傳血出處文蛤散治熱壅
舌上出血如泉五倍子白膠香牡蠣粉等分爲
末每用少許摻患處或燒熱鐵烙孔上

齒衄

血從齒縫中或齒齦中出謂之齒衄亦曰牙宣
有風壅有腎虛風壅者消風散內服外擦外用加鹽

腎虛者以腎主骨牙者骨之餘火乘水虛而上
炎服涼藥而愈甚宜鹽湯下安腎丸間黑錫丹
仍用青鹽炒香附黑色爲末擦之亦有胃熱牙
疼而齦間出血以至崩落口臭不可近人者內
服清胃散甘露飲外用大黃米泔浸令軟生地黄大者
薄切二味旋切各用一二片合定貼所患牙上一
夜卽愈忌說話嘗治三人不效唾而血見口
中從齒縫舌下來者每用益腎水瀉相火治之
不旬日愈醫旨緒餘云有姪女十歲因毀齒
動搖以苧麻摘之血出不止一日夜積十一盆
用末藥止其處少頃復從口出診其脉皆洪大
有力以三製大黃末二錢枳殼湯少加童便調
下去黑糞數塊其血頓止一男子每齒根出血
盈盆一月一發百藥不効知其人好飲投前劑
一服而安一老嫗患此一發五七日日約升餘
投前劑亦安所下皆有黑糞是知此疾多陽明
熱盛所致緣衝任二脉皆附陽明陽明一經氣
血俱多故一發如潮涌急則治其標故投以釜

底抽薪之法應手而愈。要知腎虛血出者其血必點滴而出，齒亦攸攸而疼，必不如此之暴且甚也。

耳衄

耳中出血以龍骨吹入即止。左關脉弦洪，柴胡清肝散。尺脉或躁或弱，六味地黄丸。

凡末藥土其氣少，取針針口出血，念其氣者共大。腫部以辛和蘇之血出不止，一日齊蘇十一盆。

吐血

夫口鼻出血皆係上盛下虛，有升無降，血隨氣上越，出上竅法。當順其氣，氣降則血歸經矣。宜蘇子降氣湯，加入人參、阿膠各一錢，下養正丹。亦有氣虛不能攝血者，其脉必微弱，虛軟精神疲憊，宜獨參湯。或人參飲子、團參丸。上膈壅熱吐血，脉洪大，弦長，按之有力，精神不倦，或覺胸中滿痛，或血是紫黑塊者，用生地黃、赤芍、當歸、牡丹皮、荆芥、阿膠、滑石、大黃、玄明粉、桃仁、泥。

之屬從大便導之此釜底抽薪法也。血從下
出者順從上出者逆。一應血上溢之證苟非脾
虛泄瀉羸瘦不禁者皆當以大黃醋製和生地
黃汁及桃仁泥牡丹皮之屬引入血分使血下
行以轉逆而為順此妙法也。不知此而日從事
於芩連梔藥之屬輔四物而行之使氣血俱傷
脾胃兩敗今醫治血證百豈有一生者耶。血
既下行之後用薏苡仁用多百合麥門冬鮮地骨
皮嗽渴加枇杷葉五味子桑根白皮有痰加貝
母皆氣薄味淡西方兌金之本藥因其衰而減
之自不再發於虛勞證為尤宜。急欲止之用
血餘灰二錢以白湯化阿膠二錢入童便生藕
汁刺薊汁生地黃汁各一杯仍用好墨磨濃黑
頓溫服。胸中煩熱吐血不止口舌乾燥頭疼
三六石膏散。冒雨著湯鬱於經絡血溢妄行從鼻
則衄衄行清道吐行濁道流入胃脘令人吐血
用腎著湯頭疼加川芎最止浴室中發衄吐
血在暑天病人口渴面垢頭暈乾嘔煎茅花燈

心麥門冬湯仍入藕節汁側扇栢汁茅根汁生薑汁少許生蜜亦少許調五苓散散血止用生地黃當歸牡丹皮赤芍藥百草霜末煎服一二貼却用黃芪六一湯調理怒氣傷肝者唇青面黑當用雞蘇丸煎四物湯吞下并用十四友丸燈心麥門冬湯吞下蓋其中有理肝之藥打撲傷損吐血先以藕節汁側扇栢汁茅根汁韭汁童便磨墨汁化阿膠止之却以川芎當歸白芍藥百合荊芥穗阿膠牡丹皮紫金藤大黃滑石紅花煎湯調番降香末白芨末與服戴復菴先用蘇合香丸却以黑神散和小烏沉湯童便調治勞心吐血用蓮心五十粒糯米五十粒研末溫酒調服及天門冬湯勞力太過吐血不止蘇子降氣湯加入參阿膠用猪肝煮熟蘸白芨末食之吐血久不止松花散百花煎并常服大阿膠丸未效以伏龍肝二錢米飲調下速止或飲酒之後悶吐之時血從吐後出或因啖辛熱而得吐血之證名曰肺疽宜大薊散

古方用紅棗燒存性百藥煎煨等分爲末米飲
調服二錢。飲酒傷胃吐血理中湯加金鈎子
乾葛茅花。酒色過度饑飽吐血効方。枇杷葉
款冬花北紫苑杏仁鹿茸桑白皮木通大黃爲
末煉蜜丸噉化。內損吐血下血或飲酒太過
勞傷於內其血妄行出如涌泉口鼻皆流須臾
不救卽死用側柏葉蒸焙一兩半荆芥穗燒灰
人參各一兩爲細末入飛羅麩一錢新汲水調
如稀粥不拘時啜服。傷胃吐血因飲食太飽
之後胃中冷不能消化便煩悶強嘔吐使所食
之物與氣共上衝臍因傷裂胃口吐血色鮮正
赤腹亦絞痛自汗其脉緊而數者爲難治也宜
理中湯加川芎乾葛各半錢或只依理中本方
加川芎扁荳尤好不必乾葛若渴甚用葛丸則
白朮丸。曹氏必用方云吐血須煎乾薑甘草
作湯與服或四物理中湯亦可如此無不愈者
若服生地黃竹茹藕汁去生便遠。因方云理
中湯能止傷胃吐血以其方最理中脘分利陰

陽安定血脉按患人果身受寒氣口受冷物邪入血分血得冷而凝不歸經絡而妄行者其血必黯黑其色必白而天其脉必微遲其身必清涼不用薑桂而用涼血之劑殆矣臨病之工宜詳審焉。有時或吐血兩口隨即無事數日又發經年累月不愈者宜黑神散和小烏沉湯常服。吐血人多發渴名爲血渴十全大補湯或黃芪人參五味子地黃麥門冬葛根枇杷葉量胃氣虛實用之。吐甚頭暈發爲寒熱者降氣

湯合四物湯各半貼加阿膠一錢若單發熱者茯苓補心湯。吐血之後有潮熱咳嗽脉洪大而數五至以上不可治也。金匱方心氣不足吐血衄血瀉心湯主之。大黃二兩黃連黃芩各一兩水三升煮取一升頓服之。此正謂心手少陰經之陰氣不足本經之陽亢甚無所輔肺肝俱受其火而病作以致陰血妄行而飛越故用大黃泄去亢甚之火黃芩救肺黃連救肝使之和平則陰血自復而歸經矣雲岐子加生地名

犀角地黄湯。又云吐血不止栝葉湯主之栝
葉乾薑各二兩艾三把以水五升取馬通汁一
升合煮取一升分溫再服凡吐血不已則氣血
皆虛虛則生寒是故用栝葉栝葉生而西向乃
稟兌金之氣而生可制肝木木主升金主降取
其升降相配夫婦之道和則血得以歸藏於肝
矣故用是爲君乾薑性熱止而不走用補虛寒
之血艾葉之溫能入內而不炎於上可使陰陽
之氣反歸於裏以補其寒用二味爲佐馬通者
爲血生於心心屬午於是用午獸之通主降火
消停血引領而行爲使仲景治吐血唯此二方
可以爲準繩觸類而長之

逆爲次腎主水水化
液爲唾腎脉上入肺循喉嚨挾舌本其支者從
肺出絡心注胸中故二葉相連病則俱病於是
皆有欬唾血也亦有可分別者涎唾中有少血
散漫者此腎從相火炎上之血也若血如紅縷
在痰中欬而出者此肺絡受熱傷之血也其病

葉乾薑各二兩艾三把以水五升取馬通汁一
升合煮取一升分溫再服凡吐血不已則氣血
皆虛虛則生寒是故用栝葉栝葉生而西向乃
稟兌金之氣而生可制肝木木主升金主降取
其升降相配夫婦之道和則血得以歸藏於肝
何以爲聿聿聿聿而身之止而不走用補虛寒
尚氣血既貯而汗爲對中景命吐血却此二衣
急血主然心少亂干欬是限干燿之嚴主烈火

欬嗽血

或問欬血止從肺出他無可言耶曰肺不獨欬
血而亦唾血蓋肺主氣氣逆爲欬腎主水水化
液爲唾腎脉上入肺循喉嚨俠舌本其支者從
肺出絡心注胸中故二藏相連病則俱病於是
皆有欬唾血也亦有可分別者涎唾中有少血
散漫者此腎從相火炎上之血也若血如紅縷
在痰中欬而出者此肺絡受熱傷之血也其病
難已若欬白血必死白血淺紅色似肉似肺也

然肝亦唾血肝藏血肺藏氣肝血不藏亂氣自
兩脇逆上唾而出之內經有血枯證先唾血為
氣竭傷肝也熱壅於肺能嗽血久嗽損肺亦
能嗽血壅於肺者易治不過涼之而已損於肺
者難治漸以成勞也熱嗽有血宜金沸草散加
阿膠一錢痰盛加瓜萸仁貝母勞嗽有血宜補
肺湯加阿膠白芨一錢嗽血而氣急者補肺湯
加阿膠杏仁桑白皮各一錢吞養正丹或三炒
丹間進百花膏亦可用七傷散大阿膠丸丹

溪云欬血乃火升痰盛身熱多是血虛痰
帶血絲出童便竹瀝止之經血逆行或血腥
吐血唾血韭汁服立効韭汁童便合和隔湯
頓熱磨鬱金濃汁盪勻服之其血自消千金
方治一切肺病欬唾膿血用好酥三十斤煉
取凝當中醍醐服一合日三升即止薏苡仁
十兩杵碎水三升煎取一升入酒少許服或以
薏苡仁細末煮猪肺白蘸食之上氣喘息欬
嗽唾血咯血人參細末雞子清調三錢五更初

咳飲血

連繩三

八

服便去枕仰卧忌酸醎酢醬麪等物及過醉飽
嗽咯血成勞眼睛疼四肢困倦脚膝無力五
味子黃芪散 脉大發熱喉中痛是氣虛用參
芪蜜炙黃栢荆芥地黃當歸韭汁童便少加薑
汁磨鬱金飲之 嗽血久而成勞或勞病成而
嗽血肌肉消瘦四肢倦怠五心煩熱咽乾頰赤
心忡潮熱盜汗減食黃芪鼈甲散 人參黃芪散
陰虛火動而嗽血者滋陰保肺湯 二三年
間肺氣上喘咳嗽咯唾膿血滿面生瘡徧身黃
腫人參蛤蚧散 蛤蚧補肺勞虛嗽有功治久
嗽不愈肺間積虛熱久則成瘡故嗽出膿血曉
夕不止喉中氣塞胸膈噎痛用蛤蚧阿膠生犀
角鹿角膠羚羊角各一兩除膠外皆為屑次入
膠分四服每服用河水三升於銀石器內慢火
煮至半升濾去滓臨卧微温細細呷之其查候
服盡再槌都作一服以水三升煎至半升如前
服 傷寒後傷肺欬唾膿血胸脇脹滿上氣羸
瘦麥門冬湯 脉浮大者作虛治用前虛勞條

諸補藥若浮大而上壅甚者雞蘇丸 脉沉滑
有力者當用攻攻中有補 丹溪治台州林德
芳年三十餘得咳而咯血發熱肌體漸瘦衆醫
以補藥調治數年其證愈甚診其六脉皆濇此
因好色而多怒精血耗少又因補塞藥太多榮
衛不行瘀血內積肺氣壅遏不能下降治肝壅
非吐不可精血耗少非補不可唯倒倉法二者
俱備但使吐多於瀉耳兼灸肺俞五次而愈
脉浮數忌灸若誤灸之必唾血唾血而脉浮數

其不可 又可知也 脉經云肺傷者其人勞

倦則吐 血此為一項以人參救肺散治之其脉細緊浮數皆

唾血此為躁擾嗔怒得之脉傷氣壅所致此為一項

以降氣寧神之藥治之猪心一箇竹刀切開勿令相離

以沉香末一錢重半夏七箇入在縫中紙裏蘸

小便內令濕煨熟取出去半夏只喫猪心此方

嗽血吐血均治 熱嗽咽疼痰帶血絲或痰中

多血其色鮮者並宜金沸草散若服涼藥不愈

其色瘀者此非熱證宜杏子湯 欬嗽甚而吐

血者鮮桑白皮一斤米泔浸三宿淨刮上黃皮
剉細入糯米四兩焙乾一處搗爲末每服一二
錢米飲調下久嗽咯血成肺痿及吐白涎胸
膈滿悶不食扁荳散肺痿吐膿血甘桔加阿
膠紫苑湯肺痿痰嗽痰中有血線盜汗發熱
熱過卽冷食減切勞散前薏苡仁一味方。欬
而胸滿心胸甲錯振寒脉數咽乾不渴時出濁
唾腥臭久之吐膿如粥者肺癰也然待吐膿而
後覺爲癰不已晚乎千金云欬唾膿血其脉數
實者爲肺癰若口中欬卽胸中隱痛脉反滑數
此肺癰也更於本門細查之

上無所阻咯出於痰氣鬱於喉嚨之下滯不得
出路而乃出來其所屬之臟咯唾同出於腎也
治咯血之方宜用童便可飲以爲手足少陽三
焦與膽所合之相火而薑汁爲佐用四物地黃
牛膝輩以補腎陰安其血也 櫻寧生危言云
咯血爲病最重且難治者以肺手太陰之經氣

對細入糯米四兩焙乾一處搗為末每服一二錢米飲調下久嗽咯血成肺癆及吐白涎胸膈滿悶不食痛甚散肺癆吐膿血甘結加阿膠紫苑湯肺癆痰嗽痰中有血線盜汗發熱執過即冷食減切務散前意以仁一味方效而胸滿心煩平錯振肺散咽乾不渴時出濁吐衄癰也更然本門除查之實者為神癰苦口中效信口中熱氣神又散

咯血

咯血不嗽而咯出血也咯與唾少異唾出於氣上無所阻咯出於痰氣鬱於喉嚨之下滯不得出咯而乃出求其所屬之藏咯唾同出於腎也治咯血之方宜用童便青黛以瀉手足少陽三焦與膽所合之相火而薑汁為佐用四物地黃牛膝輩以補腎陰安其血也櫻寧生厄言云咯血為病最重且難治者以肺手太陰之經氣多血少又肺者金象為清肅之藏金為火所制

迫而上行以爲咯血逆之甚矣上氣見血下聞
病音謂喘而咯血且咳嗽也初得病且宜白
扁菴散去半夏加貝母入生地黄藕節尤佳及
濃磨京墨調黑神散小烏沉湯各一錢或新掘
生地黄淨洗生薑少許搗汁去滓溫進又有以
生薑一片四面蘸百草霜含嚥如百草霜已淡
吐出再蘸如薑已無味則吐出易之勞瘵吐
咯血七珍散加阿膠當歸各半錢惡甜人更加
百藥煎半錢仍調鍾乳粉尤佳一味鍾乳粉用
糯米飲調吐血嗽血亦治因飽屈身傷肺吐
咯血者白芨枇杷丸或白芨蓮鬚散治咯血
黃藥子漢防已各一兩爲末每服一錢七水一
盞小麥二十粒同煎食後溫服白芨一兩藕
節半兩爲末每一錢湯調服新綿灰半錢酒
調下薏苡仁爲末熟煮猪胰切片蘸藥食後
微空時取食之青黛一錢杏仁四十粒去皮
尖以黃明蠟煎黃色取出研細二味同研勻却
以所煎蠟少許溶開和之捏作錢大餅子每服

用乾柿一箇中破開入藥一餅合定以濕紙裹
慢火煨熟取出糯米粥嚼下

鹿茸兩為末每錢一錢是鹿茸去滑蘇及米麩酥
蓋小麥二十粒同煎食對匙服 白芨一兩藤
黃藥干薑各一兩為末每服一錢小麥一
谷血昔白芨掛味共炮白芨黃藥是也亦血
因血虛血亦欲 因血虛血亦欲

洩血

痛者為血淋不痛者為溺血血淋別見淋門經
云悲哀太甚則胞絡絕胞絡絕則陽氣內動發
則心下崩數洩血也又云胞移熱於膀胱則癢
溺血是溺血末有不本於熱者陳無擇以為心
腎氣結所致曾不思聖人之言簡意博舉一而
可十者也血雖主於心其四藏孰無血以為養
所尿之血豈拘於心腎氣結者哉若此類推之
則五藏凡有損傷妄行之血皆得如心下崩者

滲於胞中五藏之熱皆得如膀胱之移熱傳於下焦何以言之肺金者腎水之母謂之連藏況恃之通調水道下輸膀胱者也肺有損傷妄行之血若氣逆上者既爲嘔血矣氣不逆者如之何不從水逆下降入於胞中耶其熱亦直抵腎與膀胱可知也脾土者勝水之賊邪也水精不布則壅成濕熱濕熱必陷下傷於水道腎與膀胱俱受其害害則陰絡傷傷則血散入胞中矣肝屬陽主生化主疎泄主納血腎屬陰血閉藏而不固必滲入胞中正與內經所謂傷肝血權症時時前後血者類也大抵洩血淋血便血三者雖以前後陰所出之竅血有不同然於受病則一也故治分標本亦一也其散血止血之藥無越於數十品之間惟引導佐使各走其鄉者少異耳先與生料五苓散和四物湯若服藥不効其人素病於色者此屬虛證宜五苓散和膠艾湯吞鹿茸丸或八味地黄丸或鹿角膠丸或辰砂妙香散和五苓散吞二項丸子若小便

自清後有數點血者五苓散加赤芍藥一錢亦
有如砂石而色紅却無石淋之痛亦屬虛證宜
五苓散和膠艾湯或五苓散和辰砂妙香散吞
鹿茸丸八味丸鹿角膠丸 乾膠炙搗末酒和
服鹿角膠尤妙每服一二兩 髮灰二錢茅根
車前草煎湯調下 當歸四兩酒三升煮取一
升頓服 鏡面草自然汁加生蜜一匙服之以
八正散加麥門冬葱煎服 小便澀痛藥內調
海金沙末 夏枯草燒灰存性爲末米飲或涼
水調下 車前草自然汁數合空心服 實者
可以調胃承氣湯加當歸下之 脉經云尺脉
滑氣血實婦人經脉不利男子尿血宜服朴硝
煎大黃湯下去經血針關元瀉之
咳而且溲血脫形其脉小勁是逆也 咳溲血
形肉脫脉搏是逆也

自後有數點血者五者皆加力多身一全
有如砂石而色紅却無石淋之痛亦屬有證宜
和膠艾湯或紅芍散和辰砂妙
汗因氣相耗是也
如血

而且與血相汗其相小徑是也
如血

煎大黃湯不去血檢關示驚之
如血

骨瘦血實人雖相不除畏子氣血宜則林節
如血

下血
車前草自然長瘦合空以張
如血

下血 腸風 臟毒

血之在身有陰有陽陽者順氣而行循流脉中
調和五藏灑陳六府如是者謂之榮血也陰者
居於絡脉專守藏府滋養神氣濡潤筋骨若其
藏感內外之邪傷則或循經之陽血至其傷處
為邪氣所阻漏泄經外或居絡之陰血因著留
之邪僻裂而出則皆滲入腸胃而泄矣世俗每
見下血率以腸風名之不知風乃六淫中之一
耳或風有從腸胃經脉而入客者或肝經風木

下血

雜記三

九六

之邪內乘於腸胃者則可謂之腸風若其他不
因風邪而腸胃受火熱二淫與寒燥濕怫鬱其
氣及飲食用力過度傷其陰絡之血者亦謂之
腸風可乎許學士謂下清血色鮮者腸風也血
濁而色黯者藏毒也肛門射如血線者脉痔也
然腸風挾濕者亦下如荳汁及紫黑瘀血不必
盡鮮正當以久暫為別耳然要之皆俗名也世
醫編書者或以瀉血為腸風或分瀉血與腸風
藏毒為二門皆非也先血而後便此近血也
由手陽明隨經下行滲入大腸傳於廣腸而下
者也赤小荳當歸散主之先便而後血此遠
血也由足陽明隨經入胃淫溢而下者也黃土
湯主之下血腹中不痛謂之濕毒下血血色
不鮮或紫黑或如荳汁黃連湯主之下血腹
中痛謂之熱毒下血血色鮮芍藥黃連湯主之
東垣治宿有腸血症因五月大熱喫杏腸澀
下血遠三四尺散漫如篩腰沉沉然腹中不痛
血色紫黑是陽明少陽經血證升麻補胃湯

御倉橋
病隻者義
御側藥切
水聲也

太陰陽明腹痛大便常澹泄若不泄即秘而
難見在後傳作濕熱毒下鮮紅血腹中微痛脇
下急縮脉緩而洪弦中指下得之按之空虛和
中益胃湯

腸澼下血另作一派其血溼

出有力而遠射四散如篩下腹中大作痛乃陽
明氣衝熱毒所作也升陽除濕和血湯

腸澼下血紅或深紫黑色腹中痛腹皮惡寒右
三部脉中指下得之俱弦按之無力關脉甚緊
肌表陽明分涼腹皮熱而喜熱物熨之內寒明

矣益智和中湯 夫腸澼者為水穀與血

另作一派如瀉桶涌出也夏濕熱太甚正當客
氣盛而主氣弱故腸澼之病甚也以涼血地黃
湯主之黃栢知母炒各一錢青皮炒槐子炒當
歸熟地各五分水一盞煎七分温服如小便澀
臍下悶或大便前後重調木香檳榔細末各半
錢稍熱於食前空心服如裏急後重又不去者
當下之如腹中動搖有水聲而小便不調者停
飲也診是何藏以去水飲藥瀉之假令脉洪太

用瀉火利小便之類是也。如胃虛不能食而大渴不止，不可用淡滲之藥止之，乃胃中元氣少故也。與七味白朮散補之，如發熱惡熱煩躁大渴不止，肌熱不欲近衣，其脈洪大，按之無力，或無目痛鼻乾者，非白虎湯證也。此血虛發躁，當以黃芪一兩，當歸二錢，咬咀水煎服，如大便秘塞，或裏急後重，數至圞而不能便，或少有白膿，或少有血，慎勿利之，利之則必致病重，及鬱結不通，以升陽除濕防風湯升其陽，則陰氣自降矣。素問云：結陰者，便血一升，再結二升，三結三升。駱龍吉云：結陰之病，陰氣內結，不得外行，血無所稟，滲入腸間，故便血也。其脈虛澀者是也。因血結不行，故下古方有結陰丹、羅謙甫治因強飲酸酒，得腹痛，次傳泄瀉，十餘日，便後見血，或紅或紫，腸鳴腹痛，服涼藥如故，仍不欲食，食則嘔酸，心下痞惡，冷物口乾，煩躁不得安卧，其脈弦細而微，遲手足稍冷，以平胃地榆湯溫中散寒，除濕和胃，數服病減大半，又灸中脘二

七壯引胃氣上升次灸氣海百壯生發元氣灸
則強食生肉又以還少丹服之至春再灸三里
三七壯溫脾壯胃生發元氣次服芳香之劑慎
言語節飲食而愈 八物湯去生地黃甘草加
官桂名胃風湯治風冷乘虛入客腸胃水穀不
化泄瀉注下及腸胃濕毒下如豈汁或下瘀血
日夜無度蓋亦結陰之類也為陰氣內結故去
甘寒而加辛熱結者散之也 潔古云如下血
防風為上使黃連為中使地榆為下使 若血
瘀色紫者陳血也加熟地黃 若血鮮色紅者
新血也加生地黃 若寒熱者加柴胡 若肌
熱者加地骨皮 此證乃甲欺戊也風在胃口
中焦濕泄不止濕既去盡而反生燥庚欺甲也
本無金氣以甲勝戊虧庚為母復讐也故經曰
亢則害承乃制是反制勝已之化也若脉洪實
痛甚者加酒浸大黃 戴復菴以色鮮為熱色
瘀為寒熱血連蒲散寒血理物湯血色鮮紅者
多因內蘊熱毒毒氣入腸胃或因飲酒過多及

啖糟臟炙煨引血入大腸故瀉鮮血宜連蒲散
吞黃連阿膠丸及香連丸或一味黃連煎飲大
瀉不止者四物湯加黃連槐花仍取血見愁草
少許生薑搗取汁和米飲服於血見愁草中加
入側栢葉與生薑同搗汁尤好有暑毒入腸
胃下血者一味黃連煎湯飲腸風下血以香
附末加百草霜米飲調服加入麝香少許其應
尤捷冷氣入客腸胃下瘀血理中湯不効宜
黑神散米飲調下或用膠艾湯加米湯煎吞震
靈丹 擲撲內損惡血入腸胃下出濁物如瘀
血者宜黑神散加老黃茹爲末酒調酒積下
血不止糞後見用神麴一兩半白酒藥二丸同
爲末清水調捏作餅子慢火上炙黃爲細末每
服二錢白湯調下亦治泄瀉海藏治梅師次
醉醒發渴飲水及米茶後病便鮮紅先與吳茱
萸丸翌日又與平胃五苓各半散三大服血止
復自利又與神應丸四服自利乃止或問何不
用黃連之類以解毒曰若用寒藥其疾大變難

治寒飲內傷復用寒藥非其治也況血爲寒所凝人大腸間而便下血溫之乃行所以得熱則自止唐生病因飲酪水及食生物下利紫黑血十餘行脾胃受寒濕毒與六神平胃散半兩加白朮三錢以利腰臍間血一服愈小櫻寧生卮言云腸風則足陽明積熱久而爲風風有以動之也藏毒則足太陰積熱久而生濕從而下流也風則陽受之濕則陰受之戴氏要訣云藏毒者蘊積毒氣久而始見腸風者邪氣外入隨

脈痔

感隨見三因方五痔藏毒腸風之辯甚詳藏毒腸風之血出於腸藏間五痔之血出於肛門蝕孔處治各不同無擇翁烏連湯治脈痔外無形能已此由脈藏中來也詳見痔門腸風藏毒不拘糞前糞後並宜米飲湯調枳殼散下酒煮黃連丸或枳殼散下烏梅丸此乃因登廁糞中有血却與瀉血不同或用小烏沉湯和黑神散米飲調下血色清鮮者以瓦松燒灰研細米飲調服宜減桂五苓散加茅花半錢吞荆梅花丸仍以側柏葉同薑

搗爛冷水解下。侵些米飲佳。如血色淡濁者，胃風湯吞蒜連丸，或烏荆丸，或棕灰散，仍以米飲調香附末，或三灰散。腸風腹中有痛，下清血先當解散腸胃風邪。甚者，肛門腫疼，敗毒散加槐角、荆芥，或槐花湯、枳殼散。臟毒腹內畧疼，濁血兼花紅膿，併下或肛門腫脹，或大腸頭突出，大便難通，先以拔毒踈利之劑，追出惡血膿水，然後以內托并涼血祛風量用人虛兼以參芪苓朮助養胃氣。諸般腸風臟毒，並宜生銀杏四十九箇，去殼膜爛研入百藥煎末丸，如彈子大，每兩三丸，空心細嚼米飲下。下血久面色痿黃，漸成虛憊，下元衰弱，宜黃芪四君子湯下斷紅丸，或十全大補湯，或黃芪飲。

中蠱藏

府敗壞下血如雞肝如爛肉，其證唾水沉，心腹絞痛者是也。治之方：馬藷根末水服方寸匕，隨吐則出。白蘘荷葉密安病人席下，勿令病人知覺，自呼蠱主姓名。蚯蚓十四枚，以苦酒三升漬之，服其汁。蝟毛燒末水服方寸匕。

吐毒

苦瓠一枚木二升煮取一升服吐或用苦酒一升煮瓠令消服之

診

腎脉小搏沉為腸澼下血血温身熱者死淫而奪精身熱色天然及酒後下血血篤重是逆也心肝澼亦下血二藏同病者可治其

脉小沉澀為腸澼其身熱者死熱見七日死身熱則死身寒則生脉懸絕則死滑大則生

脉沉小留連者生數疾且大有熱者死腹脹便血脉大時絕是逆也如此者不及一時而死矣胃移熱於脾傳為虛腸澼死不治脾

脉外鼓沉為腸澼久自已肝脉小緩為腸澼易治

血脈不通... 胃移熱於脾... 肝脉小緩... 易治

升者氣令消服之
腎脈小搏沉為腸澀下血血溫身熱者死
淫而奪精身熱色天然及酒後下血血篤重
是逆也 心肝澀亦下血二藏同病者可治其
脈小沉澀為腸辟其身熱者死熱見七日死
長命則死身寒則生 肝懸絕則死滑大則生
衄衄或為淵衄衄入自己且衄衄小絲為淵衄
衄矣 胃澀燥衄衄衄為衄衄衄衄衄衄衄衄衄衄衄

畜血

夫人飲食起居一失其宜皆能使血瘀滯不行
故百病由汚血者多而醫者分門類症有七氣
而無畜血予故增著之 衄血畜血上焦 心
下手不可近畜血中焦 臍腹小腫大痛畜血
下焦 三焦畜血脈俱在左手中 畜血上焦
活人犀角地黄湯 畜血中焦仲景桃仁承氣
湯 畜血下焦仲景抵當湯韓氏地黃湯生漆
湯 海藏云畜血可用仲景抵當湯丸恐庸醫

不知藥性用之太過有不止損血之候老弱虛
人之禁也故立生地黃湯蠱蟲水蛭大黃桃仁
內加生地黄乾漆生藕藍葉之輩也 又云生
漆湯一方亦恐抵當湯丸下之太過也是以知
乾漆為破血之劑比之抵當湯則輕用之過則
重用之破積治食則重也食藥內乾漆礪砂非
氣實不可用也 如牙齒等蝕數年不愈當作
陽明畜血治之以桃仁承氣湯細末煉蜜丸桐
子大服之好飲者多有此疾屢服有效 若登
高墜下重物撞打箭鏃刃傷心腹胸中停積
血不散以上中下三焦部分分之以易老犀角
地黃湯桃仁承氣湯抵當湯丸之類下之亦有
以小便同酒煎治之者更有內加生地黄當歸
煎服者亦有加大黃者 又法虛人不禁下之
者以四物湯加穿山甲煎服妙亦有用花藥石
散以童子小便煎服或酒調下 此藥與寒藥
正分陰陽不可不辨也

元祿奉天四月十三日午

後天

文化乙丑

五
六
七
八
九
十

五
六
七
八
九
十
十一
十二
十三
十四
十五
十六
十七
十八
十九
二十
二十一
二十二
二十三
二十四
二十五
二十六
二十七
二十八
二十九
三十
三十一
三十二
三十三
三十四
三十五
三十六
三十七
三十八
三十九
四十
四十一
四十二
四十三
四十四
四十五
四十六
四十七
四十八
四十九
五十
五十一
五十二
五十三
五十四
五十五
五十六
五十七
五十八
五十九
六十
六十一
六十二
六十三
六十四
六十五
六十六
六十七
六十八
六十九
七十
七十一
七十二
七十三
七十四
七十五
七十六
七十七
七十八
七十九
八十
八十一
八十二
八十三
八十四
八十五
八十六
八十七
八十八
八十九
九十
九十一
九十二
九十三
九十四
九十五
九十六
九十七
九十八
九十九
一百

天
地
人
物

內閣文庫			
函	架	冊	號
一	八	七	五
		類	漢書

內閣文庫	
番號	漢 12549
冊數	78 (5)
函號	301 62