

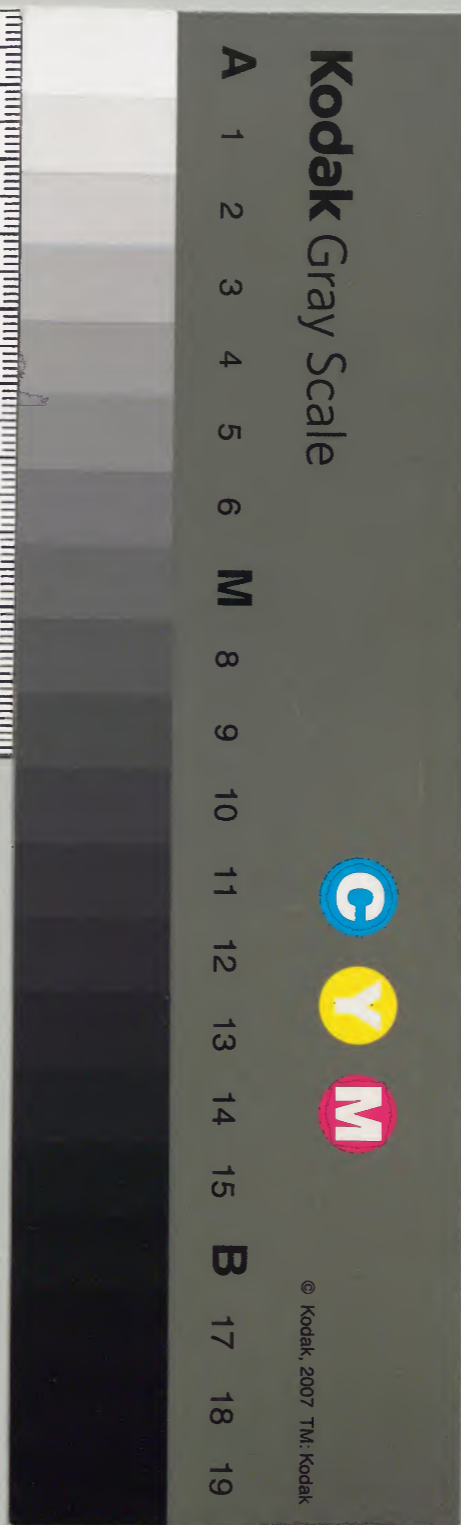
# 證治準繩

目

子	一	二	〇	漢
九	四	二	一	書
冊	架	函	號	門

〇	三	漢
一	〇	書
二	五	冊
架	冊	號

內閣文庫	
番號	漢 13011
冊數	65 ( 24 )
函號	301 63









醫部  
寮書  
新



證治準繩第七冊目錄

七竅門上

痘疹餘毒證	因毒證	雄蜚目病	目為物所傷	能近視不能遠視	目瘡疣	脾病	青黃牒出	雙目睛通	膏傷珠陷	暴盲	內障	目痛
時復證	因他證	產後目病	傷寒瘡後之病	目直視	漏睛	風沿爛眼	珠中氣動	神珠將反	神水將枯	雀盲	瞳神散大緊小欬	目腫脹
		因風證		目妄見		目淚不止	倒睫拳毛	瞳神反背	輓轡轉關	真睛膏損	昏花	外障

七竅門上



證治準繩第七冊

金壇王肯堂輯

經云瞳子黑眼法於陰白眼赤脉法於陽故陰陽合轉而精明此則眼具陰陽也又曰五藏六府之精氣皆上注於目而為之精精之窠為眼骨之精為瞳子筋之精為黑眼血之精為絡其窠氣之精為白眼肌肉之精為約束裹擷筋骨氣血之精而與脉并為系上屬於腦後出於

目... 瞳子... 黑眼... 白眼... 赤脉... 法於... 陰陽... 故陰... 陽合... 轉而... 精明... 此則... 眼具... 陰陽... 也又... 曰五... 藏六... 府之... 精氣... 皆上... 注於... 目而... 為之... 精精... 之窠... 為眼... 骨之... 精為... 瞳子... 筋之... 精為... 黑眼... 血之... 精為... 絡其... 窠氣... 之精... 為白... 眼肌... 肉之... 精為... 約束... 裹擷... 筋骨... 氣血... 之精... 而與... 脉并... 為系... 上屬... 於腦... 後出... 於



項中此則眼具五藏六府也後世五輪八廓之說蓋本諸此藏府主目有二一曰肝經云東方青色入通於肝開竅於目藏精於肝又云人卧血歸於肝肝受血而能視又云肝氣通於目肝和則目能辨五色矣二曰心經云心合脈諸脈者皆屬於目是已至東垣又推之而及於脾如下文所云東垣曰五藏生成篇云諸脈者皆屬於目目得血而能視針經九卷大惑論云心事煩冗飲食失節勞役過度故脾胃虛

弱心火太盛則百脈沸騰血脉逆行邪害孔竅天明則日月不明也夫五藏六府之精氣皆稟受於脾土而上貫於目脾者諸陰之首也目者血氣之宗也故脾虛則五藏之精氣皆失所司不能歸明於目矣心者君火也主人之神宜靜而安相火代行其令相火者包絡也主百脈皆榮於目既勞役運動勢乃妄行及因邪氣所并而損其血脉故諸病生焉凡醫者不理脾胃及養血安神治標不治本不明正理也陽主散



陽虛則眼楞急而為倒睫拳毛。陰主斂陰虛不斂則瞳子散大而為目昏眼花。靈樞顛狂篇云目眥外決於面者為銳眥在內近鼻者為內眥上為外眥下為內眥。論疾診尺篇云診脉痛赤脉從上下者太陽病從下上者陽明病從外走內者少陽病太陽病宜溫之散之陽明病宜下之寒之少陽病宜和之。保命集云眼之為病在府則為表當除風散熱在藏則為裏當養血安神暴發者為表而易療久病者為裏

而難治除風散熱者瀉青丸主之養血安神者定志丸主之婦人熱地黄丸主之或有肥體氣盛風熱上行目昏澀槐子散主之此由胸中濁氣上行也重則為痰厥亦能損目常使胸中氣清自無此病也又有因日疾服涼藥多則損氣者久之眼漸昏弱乍明乍暗不能視物此則失血之驗也熟乾地黄丸宣風散定志丸相須養之或有視物不明見黑花者此之謂腎氣弱也當補腎水駐景丸是也或有暴失明者謂眼居



諸陽交之會也而陰反閉之此風邪內滿當有  
不測之病也 子和曰聖人雖言目得血而能  
視然血亦有太過不及也太過則目壅塞而發  
痛不及則目耗竭而失明故年少之人多太過  
年老之人多不及但年少之人則無不及年老  
之人其間猶有太過者不可不察也夫目之內  
眥太陽經之所起血多氣少目之銳眥少陽經  
也血少氣多目之上綱太陽經也亦血多氣少  
目之下綱陽明經也血氣俱多然陽明經起於

目兩旁交頰之中與太陽少陽俱會於目惟足  
厥陰經連於目系而已故血太過者太陽陽明  
之實也血不及者厥陰之虛也故出血者宜太  
陽陽明蓋此二經血多故也少陽一經不宜出  
血血少故也刺太陽陽明出血則目愈明刺少  
陽出血則目愈昏要知無使太過不及以養血  
脉而已凡血之爲物太多則濫太少則枯人熱  
則血行疾而多寒則血行遲而少此常理也目  
者肝之外候也肝主目在五行屬木雖木之爲



物太茂則蔽密太衰則枯瘁矣夫目之五輪乃  
五藏六府之精華宗脉之所聚其白人屬肺金  
肉輪屬脾土赤脉屬心火黑水神光屬腎水兼  
屬肝木此世俗皆知之矣及有目疾則不知病  
之理豈知目不因火則不病何以言之白輪變  
赤火乘肺也肉輪赤腫火乘脾也黑水神光被  
翳火乘肝與腎也赤脉貫目火自甚也能治火  
者一句可了故內經曰熱勝則腫凡目暴赤腫  
起羞明癢澀淚出不止暴寒目瞶皆太熱之所

為也治火之法在藥則鹹寒吐之下之在針則  
神廷上星顙會前頂百會血之翳者可使立退  
痛者可使立已眇者可使立明腫者可使立消  
惟小兒不可刺顙會為肉分淺薄恐傷其骨然  
小兒水在上火在下故目明老人火在上水不  
足故目昏內經曰血實者宜決之又經曰虛者  
補之實者瀉之如雀目不能夜視及內障暴怒  
大憂之所致也皆肝主目血少禁出血止宜補  
肝養腎至於暴赤腫痛皆宜以錐針刺前五穴



出血而已。次調鹽油以塗髮根甚者雖至於再  
至於三可也。量其病勢以平為期。按此謂目  
疾出血最急於初起熱痛暴發或久病鬱甚非  
三稜針宜泄不可然年高之人及久病虛損并  
氣鬱者宜從毫針補瀉之則可故知子和亦太  
畧言耳於少陽一經不宜出血無使太過不及  
以養血脉而已斯意可見。五輪金之精騰結  
而為氣輪木之精騰結而為風輪火之精騰結  
而為血輪土之精騰結而為肉輪水之精騰結

而為水輪氣輪者目之白睛是也內應於肺西  
方庚辛申酉之金肺主氣故曰氣輪金為五行  
之至堅故白珠獨堅於四輪肺為華蓋部位至  
高主氣之升降少有怫鬱諸病生焉血隨氣行  
氣若怫鬱則火勝而血滯火勝而血滯則病變  
不測火尅金金在木外故氣輪先赤金尅木而  
後病及風輪也金色尚白故白澤者順也風輪  
者白內青睛是也內應於肝東方甲乙寅卯厥  
陰風木故曰風輪目竅肝肝在時為春春生萬



物色滿室，宙惟目能鑒，故屬竅於肝也。此輪清脆，內包膏汁，有涵養瞳神之功。其色青，故青瑩者順也。世人多黃濁者，乃濕熱之害。唯小兒之色最正。至長食味，則泄其氣，而色亦易矣。血輪者，目兩角大小眥是也。內應於心，南方丙丁巳午，火心主血，故曰血輪。大火在，目為神光。火衰則有昏瞑之患。火炎則有焚燥之殃。雖有兩心而無正輪心，君主也。通於大眥，故大眥赤者實火也。心包絡為小心，小心相火也。代君行令，通

於小眥，故小眥赤者虛火也。若君主拱默，則相火自然清寧矣。火色赤，唯紅活為順也。肉輪者，兩脾是也。中央戊巳辰戌丑未之土，脾主肉，故曰肉輪。脾有兩葉，運動磨化水穀，外亦兩脾動靜相應。開則萬用如陽動之發生，閉則萬寂如陰靜之收斂。土藏萬物，而主靜，故脾合則萬有寂然而思，睡此藏納歸靜之應也。土為五行之主，故四輪亦為脾所包涵。其色黃，得血而潤，故黃澤為順也。華元化云：目形類丸，瞳神居中而



前如日月之麗東南而晦西北也。內有大絡六，謂心肺脾肝腎命門各主其一，中絡八，謂膽胃大小腸三焦膀胱各主其一，外有旁支細絡，莫知其數，皆懸貫於腦，下連藏府，通暢血氣往來，以滋於目。故凡病發，則有形色絲絡顯見而可驗。內之何藏府受病也。外有二竅以通其氣，內有諸液出而爲淚，有神膏神水神光真氣真血真精，此皆滋目之源液也。神膏者，目內包涵膏液，如破則黑稠水出是也。此膏由膽中滲潤精

汁積而成者，能潤養瞳神。衰則有損，神水者由三焦而發源，先天真一之氣所化。在目之內，雖不可見，然使觸物損破，則見黑膏之外，有似稠痰者是也。在目之外，則目上潤澤之水是也。水衰則有火勝燥暴之患，水竭則有目輪大小之疾，耗澀則有昏眇之危。虧者多，盈者少，是以世無全精之目，神光者謂目自視之精華也。夫神光發於心，原於膽，火之出，事神之在人，也大矣。在足能行，在手能握，在手能言，在鼻能嗅，在耳



能聽在自能視神舍心故發於心焉真血者即  
肝中升運滋目經絡之血也此血非比肌肉間  
易行之血因其脉絡深高難得故謂之真也真  
氣者蓋目之經絡中往來生用之氣乃先天真  
一發生之元陽也大宜和暢少有鬱滯諸病生  
焉真精者乃先後天元氣所化精汁起於腎施  
於膽而後及瞳神也凡此數者一有所損目則  
病矣大槩目圓而長外有堅殼數重中有清脆  
內包黑稠神膏一函膏外則白稠神水水以滋

膏水外則皆血血以滋水膏中一點黑瑩是腎  
膽所聚之精華唯此一點燭照鑒視空闊無窮  
者是曰水輪內應於腎北方壬癸亥子水也其  
妙在二膽汁腎氣心神也五輪之中四輪不鑒  
唯瞳神乃照物者風輪則有包衛涵養之功風  
輪有損瞳神不久留矣或曰瞳神水也氣也血  
也膏也曰非也非血非氣非水非膏乃先夫之  
氣所生後天之氣所成陰陽之妙蘊水火之精  
華血養水水養膏膏護瞳神氣為運用神則維



持喻以日月聖實同之而午前則小午後則大亦隨天地陰陽之運用也大抵目竅於肝主於腎用於心運於肺藏於脾有大有小有圓有長亦由真受之異男子右目不如左目精華女子左目不如右目光彩此各得其陰陽氣分之正也然聰慧俊直柔暴壽夭亦能驗目而知之神哉豈非人身之至寶乎

**入廓**應乎八卦脉絡經緯於腦貫通藏府達血氣往來以滋於目廓猶城郭然各有門路往來而匡廓衛禦之意也

乾居西北絡通大腸之府藏屬肺肺與大腸相為陰陽上運清純下輸糟粕為傳道之官故曰傳道廓坎正北方絡通膀胱之府藏屬於腎腎與膀胱相為陰陽主水之化源以輸津液故曰津液廓艮位東北絡通上焦之府藏配命門命門與上焦相為陰陽會合諸陰分輸百脉故曰會陰廓震正東方絡通膽府藏屬於肝肝膽相為陰陽皆主清淨不受濁穢故曰清淨廓巽位東南絡通中焦之府藏配肝絡肝與中焦相為



陰陽肝絡通血以滋養中焦分氣以化生故曰  
養化廓離正南方絡通小腸之府藏屬於心心  
與小腸相為藏府為諸陽受盛之胞故曰胞陽  
廓坤位西南絡通胃之府藏屬於脾胃胃相為  
藏府主納水穀以養生故曰水穀廓兌正西方  
絡通下焦之府藏配腎絡腎與下焦相為藏府  
關主陰精化生之源故曰關泉廓藏府相配內  
經已有定法而三焦分配肝腎者此目之配法  
也蓋目專竅於肝而主於腎故有二絡之專主

焉左目屬陽陽道順行故廓之經位法象亦以  
順行右目屬陰陰道逆行故廓之經位法象亦  
以逆行察乎一自兩皆之分則昭然可見陰陽  
順逆之道矣 **開道說**夫目之有血為養目之  
源充和則發生長養之功全而目不病虧滯則  
病生矣猶物之有水為生物之澤時中則灌溉  
滋生之得宜而物秀旱澇則物壞矣皆一氣使  
之然也是故天之六氣不和則陰陽偏勝旱澇  
承之水之盈虧不一物之秀稿不齊兩陽失時



而為物害也譬之山崩水湧滂沛妄行不循河道而流任其所之不得已而疏塞決隄以泄其溢使無淪溺昏墊之患人之六氣不和水火乖違淫亢承之血之旺衰不一氣之升降不齊營衛失調而為人害也蓋由陰虛火盛炎熾錯亂不遵經絡而來鬱滯不能通暢不得已而開滯導痰以瀉其餘使無脹潰損珠之患與戰理同其所有六謂迎香內聃上星耳際左右太陽穴也內聃正隊之衝鋒也其功雖遲漸收而平順

兩太陽擊其左右翼也其功次之上星穴絕其餉道也內迎香抵賊之巢穴也成功雖速乘險而征耳際擊其遊騎耳道遠功卑智者不取此實拯危之良術挫敵之要機與其閉門捕賊不若開門逐之為良法也蓋病淺而邪不勝正者固內治而邪自退矣倘或六陽炎熾不若開導通之縱使其虛雖有所傷以藥內治之功而補其所虧庶免瘀滯至極而有潰爛枯凸之患惜乎開導之法利害存焉有大功於目而人不知



有隱禍於目而人亦不知其摧鋒挫銳臨大敵而拯禍亂此其功之大也耗液傷膏弱光華而乏滋生此其禍之隱也唯能識證之輕重目之虛實而伐之無過不及之弊庶可為醫之良者

**點服藥說**病有內外治各不同內疾已成外證若無點之何益外有紅絲赤脉若初發乃微邪退後乃餘賊點亦可消服之猶愈內病始盛而不內治只泥外點者不唯徒點無功且有激發之患內病既成外病已見必須內外夾攻點

服並行奈之何人有愚拘不同有喜服而畏點者有喜點而畏服者不知內疾既發非服不除外疾既成非點不退濬其流不若塞其源伐其枝不若斷其根揚湯止沸不如釜底抽薪此謂治本也內病既發不服而除者吾未之見也物汚須濯鏡垢須磨脂膏之釜不經洗滌烏能清淨此謂治標也若外障既成不點而去者吾亦未之見也若內障不服而點者徒激其火動其氣血反損無益服而點者亦然外障服而不點



病初發浮嫩不定者亦退既已結成者服雖不  
發不長所結不除當內外來攻方盡其妙  
**割針烙說** 鈎者鈎起之謂割割去也針非砭針  
之針乃針撥腫神之針烙卽熨烙之烙此四者  
猶斬刈之刑剪裁兇頑之法也要在審鞫明而  
詳奪定然後加刑先滅巨魁次及從惡則情真  
罪當而良善無侵濫之憂強暴無猖獗之患在  
治法乃開泄鬱滯滌除瘀積之術也要在證候  
明而部分當始可施治先伐標病後去本病則

氣和血寧而精膏無傷耗之患輪廓無悞損之  
失如鈎先須識定何處皮肉筋脉浮淺而手力  
亦隨病輕重行之如針先須識定內障證候可  
針歲月已足氣血寧定者方與之庶無差謬針  
後當照證內治其本或補或瀉各隨其證之所  
宜若只治其標不治其本則氣不定不久復爲  
害矣割如在氣血肉三輪者可割而大背一塊  
紅肉乃血之英心之華也若誤割之則目盲因  
神在而傷者死有割傷因而惹風及元虛之人



犯燥濕盛者潰爛爲漏爲目枯凡障若掩及風  
輪之重厚者雖可割亦宜輕輕從旁淺淺披起  
及諸病如攀睛努肉雞冠蜆肉魚子石榴赤脉  
虬筋内脾粘輪等證可割餘病及在風輪之淺  
者誤割之則珠破而目損烙能治殘風潰眩瘡  
爛濕熱久不愈者輕則不須烙而治自愈若紅  
障血分之病割去者必須用烙定否則不久復  
生在氣分之白者不須用烙凡針烙皆不可犯  
及烏珠天惟珠破亦且甚痛雖有惡障厚者鈎

割亦宜輕輕淺淺披去外邊其内邊障底只點  
藥緩伐久自潛消若刺割風毒流毒瘀血等證  
當以活法審視不可拘於一定針瞳神反背又  
與内障之針不同在心融手巧輕重得宜須口  
傳親見非筆下之可形容大抵鈎割針烙之治  
功效最速雖有撥亂反正乃乘險救危要在心  
小而膽大證的而部當必兼内治方盡其術  
**目痛有二**一謂目眇白眼痛一謂目珠黑眼痛  
蓋目眇白眼疼屬陽故晝則疼甚點苦寒藥則



効經所謂白眼赤脉法於陽故也目珠黑眼疼屬陰故夜則疼甚點苦寒則反劇經所謂瞳子黑眼法於陰故也 婁全善云夏枯草治目珠疼至夜則疼甚者神効或用苦寒藥點眼上反疼甚者亦神効蓋目珠者連日本日本又名目系屬厥陰之經也夜甚及用苦寒點之反甚者夜與寒亦陰故也丹溪云夏枯草有補養厥陰血脉之功其草三四月開花遇夏至陰生則枯蓋稟純陽之氣也故治厥陰目疼如神者以陽

治陰也予周師目珠疼及連眉稜骨痛及頭半邊腫痛遇夜則作用黃連膏于點上則反大疼諸藥不効灸厥陰少陽則疼隨止半月又作又灸又止者月餘遂以夏枯草二兩香附二兩甘草四錢同為細末每服一錢五分用茶清調服下咽則疼減大半至四五日良愈又一男子年六十歲亦目珠連眉稜骨痛夜甚用苦寒劑點亦甚與前證皆同但有白翳二點在黑目及外皆與翳藥皆不効亦以此藥間東垣選奇湯又



加四物黃連煎服并灸厥陰少陽而安。倪仲  
賢論七情五賊勞役饑飽之病云陰陽應象大  
論曰天有四時以生長收藏以生寒暑燥濕風  
寒暑燥濕風之發耶發而皆宜時則萬物俱生  
死故曰生於四時死於四時又曰人之五藏化  
爲五氣以生喜怒憂悲恐喜怒憂悲恐之發耶  
發而皆中節則九竅俱生喜怒憂悲恐之發耶  
發而皆不中節則九竅俱死故曰生於五藏死

於五藏目竅之一也光明視見納山川之大及  
毫芒之細悉雲霄之高盡泉沙之深至於鑿無  
窮爲有窮而有窮又不能爲窮反而聚之則乍  
張乍斂乍動乍靜爲一泓一點之微者豈方爲  
強致而能此乎是皆生生自然之道也或因七  
情內傷五賊外攘饑飽不節勞役異常足陽明  
胃之脉足太陰脾之脉爲戊己二土生生之源  
也七情五賊總傷二脉饑飽傷胃勞役傷脾戊  
己既病則生生自然之體不能爲生生自然之



用故致其病曰七情五賊勞役饑飽之病其病紅赤睛珠痛痛如刺刺應太陽眼睫無力常欲垂閉不敢久視久視則酸疼生翳皆成陷下所陷者或圓或方或長或短或如點或如縷或如錐或如鑿有印此者柴胡復生湯主之黃連羊肝丸主之睛痛甚者當歸養榮湯主之助陽活血湯主之加減地黃丸主之決明益陰丸主之加當歸黃連羊肝丸主之龍腦黃連膏主之已上數方皆群隊升發陽氣之藥其中有用黃連

黃芩之類者去五賊也搐鼻碧雲散亦可間用最忌大黃芒硝牽牛石膏梔子之劑犯所忌則病愈劇又論亡血過多之病曰六節藏象論曰肝受血而能視宣明五氣篇曰久視傷血氣厥論曰瞻移熱於腦則辛頰鼻淵傳為衄蟻瞽目繆刺論曰冬刺經脉血氣皆脫令人目不明由此推之目為血所養明矣手少陰心生血血榮於目足厥陰肝開竅於目肝亦主血故血亡目病男子衄血便血婦人產後崩漏亡之過多



者皆能病焉其證睛珠痛珠痛不能視羞明癢  
澀眼睫無力眉骨太陽因為酸疼等歸補血湯  
主之當歸養榮湯主之除風益損湯主之滋陰  
地黃丸主之諸有熱者加黃芩婦人產漏者加  
阿膠脾胃不佳惡心不進食者加生薑復其血  
使得其所養則愈然要忌鹹物宜明五氣篇曰  
鹹走血血病無多食鹹是也 **白眼痛**多有赤  
脉視其從上而下者太陽病也羌活為使從下  
而上者陽明病也升麻為使從外走內者少陽

病也柴胡為使太陽病宜溫之散之陽明病宜  
下之少陽病宜和之又惡寒脉浮為有表宜選  
奇湯防風飲子等散之脉實有力大腑閉為有  
裏宜瀉青丸洗肝散等微利之亦有不腫不紅  
但沙澀昏痛者乃氣分隱伏之火脾肺絡有濕  
熱秋夫多有此患故俗謂之稻芒赤亦曰白赤  
眼也通用桑白皮散玄參丸瀉肺湯大黃丸洗  
眼青皮湯朱砂煎 **天行赤熱證**目赤痛或睥  
腫頭重怕熱羞明涕淚交流等證一家之內一



里之中往往老幼相傳者是也然有虛實輕重  
不同亦因人之虛實時氣之輕重何如各隨其  
所以而分經絡以發病有變為重病者有變為  
輕病者有不治而愈者不可槩言此一章專為  
天時流行熱邪相感染而人或素有目疾及痰  
火熱病水少元虛者則爾我傳染不一其絲脉  
雖多赤亂不可以為赤絲亂脉證常時如是之  
比若感染輕而源清邪不勝正者則七日而自  
愈蓋火數七故七日火氣盡而愈七日不愈而

有二七者乃再傳也二十七不退者必其犯觸及  
本虛之故防他變證矣 **暴風客熱證**非天行

赤熱爾我感染之比又非寒熱似瘧目痛則病  
發病發則目痛之比乃素養不清躁急勞苦客  
感風熱卒然而發也雖有腫脹乃風熱夾攻火  
在血分之故治亦易退非若腫脹如杯等證久  
積退遲之比 **火脹大頭證**目赤痛而頭面浮

腫皮肉燥赤也狀若大頭傷寒夏月多有此患  
有濕熱風熱濕熱多淚而脾爛風熱多脹痛而



憎寒若失治則血滯於內雖得腫消而目必有  
變矣 **蓋明怕熱證**謂明熱之處而目痛澀畏  
避不能開也凡病目者十之六七皆有此患病  
源在於心肝脾三經總而言之不過一火燥血  
熱病在陽分是以見明見熱則惡類而澀痛畏  
避蓋已之精光弱而不能敵彼之光是以陰黑  
之所則清爽怕熱無不足之證蓋明有不足之  
證若目不赤痛而畏明者乃不足之證為血不  
足膽汁少而絡弱不能運精華以敵陽光之故

今人皆稱為怕日羞明者俗傳音近之誤蓋日  
熱二音類近習俗呼誤已久不察其理遂失其  
正只以怕熱羞明論之其理灼然可見夫明字  
所包已廣何用再申日字若以日字專主陽光  
言之則怕熱一證無所歸矣 **臉硬睛疼證**不

論有障無障但兩臉堅硬而睛疼頭或痛者尤  
急乃風熱在肝肝虛血少不能營運於目絡水  
無所滋火反乘虛而入會痰燥濕熱或頭風夾  
搏故血滯於脾肉睛因火擊而疼輕則内生椒



瘡重則為腫脹如杯瘀血灌睛等證治當傳退  
稍軟翻脾開導之吉若堅硬之甚且漸漸腫起  
而痛及頭腦雖已退而復來其脹且高雖傳治  
不退不軟者此頭風欲成毒也宜服通肝散二  
木散若有障膜  
**赤痛如邪證**每日痛則頭亦痛寒熱  
交作如瘡狀凡病發則目痛目痛則病發輕則  
一年數發重則一月數發蓋肝腎俱虛之故熱  
者內之陰虛火動邪熱也寒者榮衛虛外之滕  
理不實而覺寒也若作風寒瘡疾或用峻劑之

治則血愈虛而病愈深矣宜小柴胡合四物湯  
主之不效則活血益氣湯  
**氣眼證**纒怒氣則  
目疼宜酒調復元通氣散  
**痛如針刺證**目珠  
痛如針刺病在心經實火有餘之證若痛驀然  
一二處如針刺目雖不赤亦是心經流火別其  
痛在何部分以見病將犯其經矣宜服洗心散  
及乳香丸補肝散○按此證多有體勞目勞榮  
氣不上潮於目而如針刺之痛者宜養其榮若  
降火則  
殆矣  
**熱結膀胱證**目病則小便不通利而  
頭疼寒熱者方是若小便清利者非也乃熱蒸



於膀胱先利清其水後治其目則愈矣蓋太陽  
經脈循目絡上行巔頂故頭疼火極則兼水化  
又血虛者表踈故發寒熱熱甚則水氣閉澀而  
神水被蒸乏潤安得不竭

**大小雷頭風論此**

證不論偏正但頭痛條疾而來疼至極而不可  
忍身熱目痛便秘結者曰大雷頭風若痛從小  
至大大便先潤後燥小便先清後澀曰小雷頭  
風大者害速小者稍遲雖有大小之說而治則  
同一若失緩禍變不測目必損壞輕則樞凸重

則結毒宜早爲之救免於禍成而救之不逮世  
人每慮此患害速故疑於方犯惑於鬼崇深泥  
巫祝而棄醫治遂致禍成悔無及矣

**左右偏**

**頭風證**左邊頭痛右不痛曰左偏風右邊頭痛  
左不痛曰右偏風世人往往不以爲慮久則左  
發損左目右發損右目有左損反攻右右損反  
攻左而二目俱損者若外有赤痛淚熱等病則  
外證生若內有昏眇眩暈等病則內證生矣凡  
頭風痛左害左痛右害右此常病易知者若難



知者左攻右右攻左痛從內起止於腦則攻害也遲痛從腦起止於內則攻害也速若痛從中間發及眉梁內上星中發者兩目俱害亦各因其人之觸犯感受左右偏勝起患不同遲速輕重不等然風之害人尤慘若能保養調護亦可免患愚者驕縱不知戒忌而反觸之以致患成而始悔良可痛哉

**陰邪風證**

額板骨肩稜骨

痛也發則多於六陽用事之時元虛精弱者則有內證之患若兼火者則有外證之病

**陽邪**

**風證** 腦後枕骨痛也多發於六陰用事之月發則有虛運耳鳴之患久而不治內障成矣

**卒**

**腦風證** 太陽內如槌似鑽一團而痛也若痛及目珠珠外有赤脉縱貫及瘀滯者必有外之惡證來矣若珠不赤痛只自覺視如雲遮霧障漸漸昏眇者內證成矣急早治之以免後慮

**頂風證**

天靈蓋骨內痛極如槌如鑽也陽分痛

尤甚陰分痛稍可夾痰濕者每痛多眩連若痛連及珠子而脹急赤者外證之惡候若昏眇



則內證成矣成內證者尤多於外者

**通風證**

頭風痛無常位一飯之頃遊易數徧而不能度其何所起止也若痛緩而珠赤赤而有障起者必變外障痛甚而腫脹緊急者必有瘀滯之患久而失治不赤痛而昏眇者內證來成外證者多然為害遲如各風耳

**邪風證**

人素有頭風

因而目病或素目病因而頭風二邪並立搏夾而深入腦袋致傷肝膽諸絡故成此患頭痛則目病目病則頭痛輕則一年數發重則一月數

發頭風目病常並行而不相悖也非若雷頭風風火搏激而瘀滯之急者又非若天行赤熱傳染之邪客風暴熱之風火寄旅無定及諸火脹頭痛之比此專為自家本病久成者非若彼之標病新來之輕者若赤痛脹急則有外證之候若無赤痛而只內脹及赤痛不甚無瘀滯之證而只昏眇者內證成矣

**目赤**

內經目赤有三

一曰風助火鬱於上

經云少陰司天之政二之氣陽氣布風乃行寒



氣時至民病目瞎目赤氣鬱於上而熱又云少  
陽司天之政初之氣風勝乃淫候乃大溫其病  
氣佛於上目赤是也 二曰火盛經曰火太過  
曰赫曦赫曦之紀其病目赤又云火鬱之發民  
病目赤心熱又曰少陽司天之政三之氣炎暑  
至目赤又云少陽之勝目赤是也 三曰燥邪  
傷肝經云歲金太過燥氣流行民病目赤又云  
陽明司天燥氣下臨肝氣上從脇痛目赤是也  
倪仲賢論心火乘金水衰反制之病曰天有

六邪風寒暑濕燥火也人有七情喜怒憂思悲  
恐驚也七情內召六邪外從從而不休隨召見  
病此心火乘金水衰反制之原也世病自赤為  
熱人所共知者也然不審其赤分數等治各不  
同有白睛純赤熱氣灸人者乃淫熱反尅之病  
也治如淫熱反尅之病有白睛赤而腫脹外睫  
虛浮者乃風熱不制之病也治如風熱不制之  
病有白睛淡赤而細脉深紅縱橫錯貫者乃七  
情五賊勞役饑飽之病也治如七情五賊勞役







已哉猶當役之而後已也 論淫熱反尅之病  
曰膏粱之變滋味過也氣血俱盛稟受厚也亢  
陽上炎陰不濟也邪入經絡內無禦也因生而  
化因化而熱熱爲火火性炎上足厥陰肝爲木  
木生火母生子子以淫勝禍發反尅而肝開竅  
於目故肝受尅而目亦受病也其病眵多眊  
緊澀赤脉貫睛藏府秘結者爲重重者芍藥清  
肝散主之通氣利中丸主之眵多眊緊澀赤  
脉貫睛藏府不秘結者爲輕輕者減大黃芒硝

芍藥清肝散主之黃連天花粉丸主之少盛服  
通氣利中丸目眊爛者內服上藥外以黃連蘆  
甘石散收其爛處兼以點眼春雪膏龍腦黃連  
膏搽鼻碧雲散攻其淫熱此治淫熱反尅之法  
也非膏粱之變非氣血俱盛非亢陽上炎非邪  
入經絡毋用此也用此則寒涼傷胃生意不上  
升反爲所害 論風熱不制之病曰風動物而  
生於熱譬以烈火焰而必吹此物類感召而不  
能違間者也因熱而召是爲外來久熱不散感



而自生是為內發內外為邪唯病則一淫熱之禍條已如前益以風邪害豈纖止風加頭痛風加鼻塞風加腫脹風加涕淚風加腦顛沉重風加眉骨痠疼有一於此羌活勝風湯主之風加痒則以杏仁龍腦草泡散洗之病者有此數證或不服藥或悞服藥翳必隨之而生矣餘文詳外障條七情五賊勞役饑飽之病見目論血為邪勝凝而不行之病曰血陰物類地之水泉性本靜行其勢也行為陽是陰中之陽乃坎中有火

之象陰外陽內故行也純陰故不行也不行則凝凝則經絡不通經曰足陽明胃之脉常多氣多血又曰足陽明胃之脉常生氣生血手太陽小腸之脉斜絡於目眦足太陽膀胱之脉起於目內眦二經皆多血少氣血病不行血多易凝靈蘭秘典論曰脾胃者倉廩之官五味出焉五味淫則傷胃胃傷血病是為五味之邪從本生也又曰小腸者受盛之官化物出焉遇寒則阻其化又曰膀胱者州都之官津液藏焉遇風則



散其藏一阻一散血亦病焉是爲風寒之邪從  
未生也凡是邪勝血病不行不行漸滯滯則易  
凝凝則病始外見以其斜絡目眚耶以其起於  
目內眚耶故病環自青翳如被物傷狀重者白  
睛亦翳輕者或成斑點然不痛不痒無淚眵眊  
燥羞澀之證是曰血爲邪勝凝而不行之病此  
病初起之時太抵與傷風證相似一二白則顯  
此病也川芎行經散主之消凝大丸子主之睛  
痛者更以當歸養榮湯主之如此則凝復不滯

滯復能行不行復行邪消病除血復如故 戴  
復菴云赤眼有數種氣毒赤者熱壅赤者有時  
眼赤者無非血壅肝經所致蓋肝主血通竅於  
眼赤眼之病大率皆由於肝宜黑神散消風散  
等分白湯調食後睡時服仍用豆腐切片傳其  
上鹽就者可用酸漿者不可用卽烏荳傳禽之  
意 風熱赤甚者於黑神散消風散二藥中放  
令消風頭高間以折二泔睡時冷調洗肝散或  
菊花散服仍進四物湯內用生地黄赤芍藥只



須半貼食後作一服却加赤茯苓半錢醉將軍  
一錢即酒蒸早晨鹽湯下養正丹二三十粒若  
不便於過涼之劑則不必用洗肝散宜黑神散  
二錢消風散一錢尋常赤眼用黃連研末先  
用大菜頭一箇切了蓋剗中心作一竅入連末  
在內復以蓋遮住竹簽簽定慢火內煨熟取出  
候冷以菜頭中水滴入眼中若赤眼久而不  
愈用諸眼藥無効者早起以蘇子降氣湯下黑  
錫丹日中以酒調黑神散臨睡以消風散下三

黃丸此數藥不獨治久赤諸眼疾皆治之海  
藏云目赤暴作雲翳痛不可忍宜四物龍膽湯  
眼赤暴發腫散熱飲子瀉青丸肝藏實熱  
眼赤疼痛竹葉湯龍膽飲决明子湯麥門冬湯  
瀉肝散羊肝丸服寒涼藥太過目赤而不痛  
內服助陽和血補氣湯外用碧天丸洗之目  
赤腫足寒者必用時時溫洗其足并詳赤脉處  
屬何經灸三里臨泣崑崙等穴立愈赤眼痒  
痛煎枸杞汁服治暴赤眼古銅錢刮淨薑上



取汁於錢唇點自熱淚出隨點隨愈有瘡者不可用或引附子赤皮末加蠶屎著背巾或本事針頭丸皆治陰病目赤九節黃連秦皮麝末加滑石煎湯洗或用艾燒煙以碗蓋之候煙上煤取下入黃連以溫水調洗及前煨菜汁方皆治陽病目赤

**瘀血灌睛證**為病最毒若人偏執已見不用開鎌者其目必壞初起不過紅赤次後紫脹及後則白珠皆脹起甚則脹為形如蝦座蓋其病乃血灌睛中瘀塞不通在脾則腫

脹如杯椒瘡之患在珠則白輪涌起凝脂翳黃膜上衝痕癩成窠花翳白陷鵝眼癡睛等惡證出也失治者必有青黃牒出癩凸之禍凡見白珠赤紫脾腫虬筋紫脹傳點不退必有瘀滯在內可翻脾內視之若脾內色暈泛浮椒瘡或粟瘡者皆用導之之法則吉不然將有變證生焉宜服宣明丸分珠散麥門冬湯通血丸及膝歸糖煎散等劑

**血灌瞳神證**謂視瞳神不見其黑瑩但見其一點鮮紅甚則紫濁色也病至此



亦甚危且急矣初起一二日尚可救遲則救亦  
不愈不但不愈恐其人亦不久蓋腎之真上有  
傷膽中精汁皆損故一點元陽神氣靈光見其  
血之英色而顯於腎部十患九不治者今人但  
見瘀血灌睛便呼為血灌瞳神謬矣 **色似膜**  
**脂證**不論上下左右但見一片或一點紅血儼  
似膜脂抹者是也此血不循經絡而來偶然客  
遊肺膜之內滯成此患若欲速愈者畧畧於相  
近處脾內開導治之或就於所滯之處開之亦

好若畏開者內外夾治亦退只是稍遲獨於內  
治亦退其効尤遲亦有寡欲慎火者不治自愈  
若犯禁而變則瘀滯轉甚因而感激風熱者他  
證生焉 **赤脉貫睛證**或一赤脉或二三赤脉  
不論麤細多少但在這邊氣輪上起貫到風輪  
經過瞳外接連那邊氣輪者最不易治且難退  
而易來細者稍輕麤者尤重從上下者重從下  
上者稍輕貫過者有變證絲麤及有傍絲虬亂  
者有變證凡各障外有此等脉卓者雖在易退



之證亦退遲也貫雖未連而侵入風輪或一半  
或三分之二之一皆不易退蓋得生氣之故也  
此證專言脉已挂侵風輪之重非比赤絲亂脉  
止在氣輪之輕者今火但見絲脉便呼為赤脉  
貫睛非也夫絲脉在風輪氣輪上下麤細連斷  
為病各有緩急常變不同既不能明其證又何  
能施療乎

**赤絲亂脉證**

謂氣輪有絲脉赤亂

久久常如是者然害各不同或因目痛火雖退  
不守禁戒致血滯於絡而赤者或因冒風沙煙  
瘴親火向熱鬱氣勞心忪酒嗜燥竭視勞瞻而  
致有所鬱滯而赤者有痛不痛有淚無淚有羞  
明不羞明為病不等蓋病生在氣輪白珠上有  
絲脉縱橫或稀密麤細不等但常常如是久而  
不愈者也非若天行客風等證之暴壅赤脉貫  
睛之難惡者比若只赤亂或昏昧澀緊不爽或  
有微微淚濕者輕因而犯戒者變重若脉多赤  
亂兼以枯澀而緊痛淚濕而爛腫者重驗之當  
以大脉為主從何部分而來或穿連某位即別



其所患在何經絡或傳或變自病合病等證分  
其生尅承制然後因其證而投其經以治之治  
外者細脉易退大脉虬紫者退遲雖點細而脉  
大者必須耐久去盡方已庶無再來之患不然  
他自犯禁其病復發若有別證火亦循此而至  
凡絲脉沿到風輪上者病尤重而能變若因其  
滯而日積月累一旦觸發脉紫脹及睥腫者用  
開導之凡見絲脉虬紫內服外點點時細縮不  
點卽脹久久亦然及因而激動滯病變者珠雖

不紫睥雖不腫亦有積滯在內深處乃積滯尚  
輕而在絡中幽深之所故未脹出耳揭開上睥  
深處看之其內必有不平之色在焉因其滯而  
量其輕重畧畧導之不可過過則有傷真血水  
虧膏澀目力昏弱之患 **附目珠俱青證**乃目  
之白珠變青藍色也病在至急蓋氣輪本白被  
鬱邪蒸逼走散珠中膏汁遊出在氣輪之內故  
色變青藍瞳神必有大小之患失治者瞳神損  
而爲終身痼疾矣然當各因其病而治其本如



頭風者風邪也傷寒瘧疾痰火熱邪也因毒者  
毒氣所攻也餘做此

**目腫脹**

風眼腫用枸杞白皮雞子白皮等分  
研令極細每日三次吹鼻內肝經實熱眼赤  
腫痛麥門冬湯瀉肝散龍膽飲風熱上攻目  
赤腫痛金絲膏琥珀煎滌風散白睛腫脹痛  
大黃丸桑白皮散洗眼青皮湯玄參丸瀉肺湯  
朱砂煎腫脹如杯證謂目赤痛脾脹如杯覆  
也是邪在木火之有餘蓋木剋土火生土今肝

邪實而傳脾土土受木剋而火不能生火邪反  
乘虛而為炎燥之病其珠必疼尤重而脾亦急  
硬若暴風客熱作腫者必熱淚多而珠疼稍緩  
然風熱自外客感易退治亦易愈若木火內自  
攻擊則病亦退遲重則疼滯閉塞血灌睛中而  
變證不測矣須用開導之法輕則敷治而退重  
則必須開導此大意也若敷治不退及退而復  
來并開導不消消而復發痛連頭腦而腫愈高  
脾愈實者此風熱欲成毒之候也

**形如蝦座**



證因瘀滯已甚血脹無所從出遂致壅起氣輪狀如蝦座甚則吐出脾外者病尤急非比魚胞氣分之可緩者瘀血灌睛證與此證病雖一種灌睛則槩言而未至於極此則極矣有半邊脹起者有通珠俱被脹起蓋定烏珠者又有大眦內近鼻梁處脹出一片如皮如肉狀似袋者乃血脹從額前中落來故脹起了大眦裏白上寬皮也不可割為血英在此處候割者為漏為瞎不可不辨認仔細只用開導血漸去而皮漸縮

小眦脹出如袋者亦然其病大意是血氣兩盛之患宜以開導為先次看餘證從而治之在肺部最重久則移傳於肝而風輪有害也 狀如

**魚胞證**氣輪努脹不紫不赤或水紅或白色狀如魚胞乃氣分之證金火相搏所致不用刺導唯以清涼則自消復若有微紅及赤脉者畧畧於上與開之不可過此亦是通氣之說雖不通亦可若頭痛淚熱及內燥而赤脉多者防有變證宜早導之庶無後患 **鵝眼凝睛證**有項強



頭疼面臉赤燥之患其狀目如火赤綻大脹於  
脾間不能斂運轉動若廟塑凶神之目猶鶻鳥  
之珠赤而綻疑者疑定也乃三焦關格陽邪實  
盛亢極之害風熱壅阻諸絡澀滯目欲爆出矣  
大宜於內迎香大陽兩脾上星等處要隘之所  
並舉而劫治之。因風成毒證初發時乃頭風  
濕熱痰血灌睛臉硬睛疼等病失於早治雖治  
不得其法遂致邪盛搏夾成毒脾與珠通行脹  
出如拳似碗連珠帶腦痛不可當先從烏珠爛

起後爛氣輪有爛沿上下臉并腦及額上肉盡  
空而死若飲食少脾泄臟結者死尤速若能飲  
食而臟調者死遲人至中年患此者百無一二  
可生若患頭疼腫脹珠凸等證治退復發再治  
再發痛脹如前者即成此患若已成者雖治之  
脹少退痛少止決又發發時再治至於數四終  
當一發不復退矣既成此證必無可生之理未  
成者十分用心調攝療治得宜猶有可生凡目  
病但見頭腦痛甚珠及脾脹而瘀努硬緊雖數



刺亦不輒總開時畧輒少頃如故者皆此病來也宜向內尋其源而救之庶無噬臍之悔

**臚泛起證**氣輪自平水輪自明唯風輪高泛起

也或只半邊泛起者亦因半邊火來之故乃肝氣獨盛膽液滯而木道澀火鬱風輪故隨火脹起或在下或在上或在兩傍各隨其火之所來從上脹者多非比旋臚尖起已成證而俱凸起頂尖不可醫者乃止言風輪脹起者耳

**旋螺**尖起證乃氣輪以裏烏珠大槩高而綻起如螺

師之形圓而尾尖視烏珠亦圓綻而中尖高故曰旋螺尖起因亢滯之害五氣壅塞故脹起烏珠在肝獨盛內必有瘀血初起可以平治失於內平之法則瘀雖退而氣定膏凝不復平矣病甚膏傷者珠外亦有病如橫翳玉翳水晶沉滑等證在焉蓋初起時本珠欲凸之候因服寒涼之劑救止但失於戕伐木氣故血雖退而絡凝氣定不復平也

**神珠自脹證**目珠脹也有內

外輕重不同若輕則自覺目內脹急不爽治亦



易退重則自覺脹痛甚甚則人視其珠亦覺漸  
漸脹起者病亦發見於外已甚大凡目珠覺脹  
急而不赤者火尚微在氣分之間痛者重重則  
變赤痛脹急重者有瘀塞之患瘀滯甚而脹急  
珠覺起者防鵝眼之禍若目不赤止覺目中或  
脹或不脹時作時止不一者為火無定位遊客  
無常之故有風邪濕熱氣勝悒鬱者皆有自脹  
之患但經血部至於痛者皆重而有變矣  
**突出眦證**烏珠忽然突出眦也與鵝眼證因滯

而慢慢脹出者不同其故不一有因真元將散  
精華衰敗致絡脉俱損痒極指擦而出者其人  
不久必死有酒醉怒甚及嘔吐極而間出者有  
因患火證熱盛而關格亢極而脹出者有因怒  
甚吼喊而闌出者此皆因水液衰少精血耗損  
故脉絡澀脆氣盛極火無所從出出而竅澀泄  
之不及故漏脹而出亦有因打撲而出者凡出  
雖離兩臉而脉皮未斷者乘熱捺入雖入脉絡  
損動終是光損若突出閣在臉中而合者易入



光不指若離臉脉絡皮俱斷而出者雖華陀復生不能救矣

**目痒**

因風而痒者驅風一字散因火而痒

者於赤痛條求降火之劑因血虛而痒者四

**物湯**

痒若蟲行證非若常時小痒之輕乃如

蟲行而痒不可忍也為病不一須驗目上有無

形證決其病之進退至如有障無障皆有痒極

之患病源非一有風邪之痒有血虛氣動之痒

有虛火入絡邪氣行動之痒有邪退火息氣血



