

291.5
13

上田蚕糸専門学校一覽
昭和十一年



0051509-001

291.5-13

上田蚕糸専門学校一覽

上田蚕糸専門学校・編

上田蚕糸専門学校

昭和11, 12, 14年

昭11至14

AHN

291

13

上田蠶絲專門學校一覽

昭和十一年

校歌

一、御國の爲にますらをが、
蠶絲の道を究めつ、

二、夜を日につげる労働に、
身にしむ汗は世をすくふ、

三、都の花は見ずもあれ、
千曲の川に光る月の、

四、御國の爲にますらをが、
蠶絲の道を究めつ、

富の基を開かむと、
つくす誠のあと見よや。

神の恵ぞやごるなる、
深き同情の涙にて。

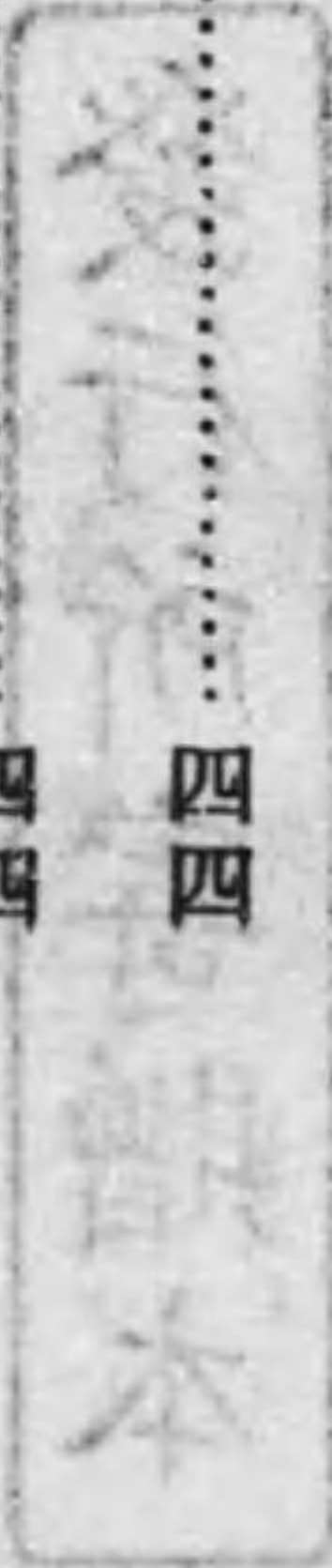
吾等は徳を一にして、
清きその名を歌はれむ。

富の基を開かむと、
つくす誠のあと見よや。

四	奏任文官及判任官ノ優遇ニ關スル件	二二
五	文部省直轄諸學校教官俸給ノ支給ニ關スル件	二三
六	官吏服務規律	二四
七	文部省直轄諸學校長特別任用規程	二七
八	文部省直轄諸學校長職務規程	二七
九	專門學校令抄	二九
十	實業學校令抄	二九
十一	實業學校教員養成規程	三〇
十二	文部省直轄學校外國人特別入學規程	三四
十三	學生生徒兒童身體檢查規程抄	三五
十四	教員無試驗檢定ニ關スル指定學校名及學科目抄	四三

第五 規 則

一	上田蠶絲專門學校規則	四四
第一章	總則	四四



第二章	學科課程	四五
第三章	學年、學期及休業日	五二
第四章	入學、在學、退學及處罰	五二
第五章	修業及卒業	五八
第六章	入學檢定料、授業料、實習、實驗費	五九
第七章	研究生	六二
第八章	選科生	六三
第九章	寄宿舎	六四
一	上田蠶絲專門學校製絲教婦養成科規程	六六
第一章	總則	六六
第二章	學科課程	六七
第三章	入學及在學	六八
第四章	卒業	七〇
第五章	授業料	七〇

目次

第六 上田蠶絲專門學校諸規程

一	校務分掌規程	七五
二	職員服務規程	八〇
三	校醫服務規程	八二
四	宿直規程	八三
五	物品會計規程細則	八五
六	成績考查規程	九一
七	學生生徒心得	九三
八	總代規程	九六
九	學生制服規程	九七
十	寄宿舍規程	一〇四
十一	寄宿舍細則	一〇五
十二	通學規程	一一四
十三	授業料規程	一一五

十四	傭人規程	一一六
十五	非常手配規程	一一八
十六	參觀規程	一二〇

第七 職員

第八 學生生徒

一	學生氏名	一二九
二	生徒氏名	一四〇
三	學生地方別	一四二
四	學生出身學校別	一四五
五	學生修業學校別	一五五
六	學生生徒年齡調	一五六
七	入學志願者及入學者修業學校別	一五七

第九 卒業者及修業者

一 卒業者氏名 一六六

二 修業者氏名 二〇三

三 製絲教婦養成科卒業者氏名 二一〇

四 卒業者及修業者年次別 二二二

五 卒業者本籍就職地方別 二二四

六 卒業者職業別 二二七

附 錄

一 上田蠶絲專門學校校友會規則 二一八

二 昭和十一年度校友會役員 二二三

三 庇宇亭使用規則 二二六

目 次 終

上田蠶絲專門學校一覽

第一學年 曆

四月一日	第一學期始	九月一日	第二學期始	一月一日	第三學期始
四月三日	神武天皇祭	九月十日	夏季休業終	一月一日	新年拜賀式
四月十日	春季休業終	秋分日	秋季皇靈祭	一月十日	冬季休業終
四月十七日	開校記念日	十月十七日	神嘗祭	二月十一日	紀元節
四月十九日	天皇節	十月第三日曜日	運動會	三月六日	地久節
五月二十七日	海軍記念日	十一月三日	明治節	三月十日	陸軍記念日
八月一日	夏季休業始	十一月廿三日	新嘗祭	三月十五日	本校卒業式
八月三十一日	第一學期終	十二月廿五日	大正天皇祭	春分日	春季皇靈祭
		十二月廿五日	冬季休業始	三月二十五日	春季休業始
		十二月卅一日	第二學期終	三月三十一日	第三學期終

第二 沿革 略

明治四十三年

三月二十六日本校ノ設置ヲ公布セララル

八月十三日 文部省視學官針塚長太郎校長ニ任セララル

八月二十五日本校ノ位置ヲ長野縣小縣郡上田町トシ明治四十四年四月ヨリ授

業ヲ開始スル旨告示セララル

十二月十三日 規則制定ノ件認可セララル

十二月十四日 本校規程ヲ公布セララル

十二月十四日 甲種程度ノ實業學校卒業者(但シ志望學科ト同種類若クハ類似ノ

學科ヲ修メタル者ニ限ル)ヲ本校ノ入學ニ關シ中學卒業者ト同等以上ノ學力

ヲ有スル者ト指定セララル

明治四十四年

二月二十一日 本校ノ事務ハ同月二十四日ヨリ長野縣小縣郡上田町ノ本校内ニ

於テ取扱フ旨告示セララル

四月十一日 勅語謄本下賜セララル

四月十七日 始業式ヲ舉行ス

四月十八日 入學宣誓式ヲ舉行ス 文部省實業學務局長眞野文二臨席セララル

四月十九日 授業ヲ開始ス

六月十二日 聖上 皇后兩陛下ノ御眞影竝ニ教育ニ關スル 御親署ノ勅語ヲ

下賜セララル

六月二十三日 校友會發會式ヲ舉行ス

大正二年

十月十五日 開校式ヲ舉行ス 針塚校長ノ式辭、建築課長ノ報告、文部大臣、長野縣知

事、直轄諸學校長等ノ祝詞アリ來賓ハ文部大臣代理松浦文部省專門學務局長

依田長野縣知事、大島第八高等學校長外五百餘名ナリ

大正四年

四月二十五日 山階宮芳磨王殿下中央幼年學校ノ職員生徒ト御來校御參觀遊ハ

十月二十五日 聖上陛下ノ御眞影下賜セラル

大正五年

十月二十一日 皇后陛下御眞影皇太子殿下御影下賜セラル

大正八年

五月一日 絹絲紡績科新設

七月七日 皇太子裕仁殿下啓高等官ニ拜謁仰付ラレ校庭ニ「ヒマラヤシーダ」

御手植遊ハサル

大正九年

十月二十七日 開校十年記念祝賀式ヲ舉行ス針塚校長ノ式辭、文部大臣、長野縣知事、直轄學校長、長野縣選出ノ衆議院議員等ノ祝詞アリ來賓ハ中橋文部大臣、赤星長野縣知事、下米澤高等工業學校長、茨木松本高等學校長、山邊、佐藤ノ衆議院議員外一千餘名ナリ

大正十一年

十月二十六日 開校十周年記念事業トシテ卒業生協賛會ノ主催ニ係ル 御眞影奉安殿新築セラル

大正十二年

六月十八日 職員學生ノ寄附金ニナル蠶靈供養塔建設セリ

大正十四年

十一月二十一日 開校十五周年記念高等大講演會ヲ開催ス

昭和三年

十月九日 聖上 皇后兩陛下御眞影下賜セラル

昭和六年

二月五日 聖上 皇后兩陛下御眞影奉還

二月五日 聖上 皇后兩陛下御眞影下賜セラル

五月二十六日 製絲教婦養成科新設

昭和九年

四月一日 絹絲紡績科ヲ絹紡織科ト改稱

昭和十年

十月二十一日開校二十五周年記念祝賀式舉行及記念事業トシテ針塚校長壽像
 竝會館ヲ建設セリ

附、職員定員異動表

年月日	校長	教授	助教授	書記	助手
明治三十四年三月二十六日	一	四	四	三	
明治三十四年三月三十一日	一	六	四	四	
明治三十五年五月二十九日	一	一四	一〇	五	
大正二年六月十三日	一	一三	一〇	五	
大正七年七月二十日	一	一四	九	五	
大正八年十二月五日	一	一六	九	六	
大正十四年四月一日	一	一六	八	六	

入學、卒業式、運動會表

大正十四年六月三日	一	一六	八	七	一
大正十五年七月五日	一	一七	九	七	二
昭和二年三月廿七日	一	一七	九	七	二
昭和七年三月廿七日	一	一七	八	七	一

年次	入學式		卒業式		運動會	
	月	日	月	日	月	日
明治四十四年	四	一八	一			
同 四十五年	四	一六	二			
大正二年	四	一一	三			
同 三年	四	一三	四			
同 四年	四	一三	五			
同 五年	四	一二	六			
同 六年	四	一四	七			
同 七年	四	一二	八			

年月日	摘要	新築			増築			減少			累計		
		坪	坪	坪	坪	坪	坪	坪	坪	坪	坪	坪	
明治四十四年十一月九日	創立當時	延	建	坪	延	建	坪	延	建	坪	延	建	坪
明治四十四年十二月廿七日	同	一、二四三、七三四											
明治四十五年五月三十日	乾繭場、貯炭庫	三、八四〇、〇〇〇											
大正元年八月七日	雨天體操場及銃器置場	七九、〇〇〇											
大正二年三月二十日	農場所建	二、五四〇、〇〇〇											
大正二年五月九日	飼育實驗室其他	二、四〇〇、〇〇〇											
大正二年十一月十二日	顯微鏡室其他	二、五二一、六三五											
大正三年二月六日	第二製絲工場	九四、一六六											
大正三年十二月四日	同	一、六〇、七五〇											
大正四年一月二十四日	寄宿舎	一、六〇、七五〇											
大正四年九月二十日	寄宿舎附屬建物	四八、〇〇〇											
		一、六、五〇〇											
		一、六、五〇〇											
		三、三三、〇〇〇											
		二、七六、四四二											
		二、二〇三、〇二五											
		二、五五、六九二											
		二、三六三、七七五											
		二、六六、七七五											
		三、二〇七、四四二											
		二、七〇五、二七五											
		三、二三三、九四二											

大正五年十一月二十日	生物學教室及製圖教室	一、一五、四五〇											
大正六年九月二十五日	工場増築トランプトチャン	一、八、二五〇											
大正九年九月二十五日	紡績工場	一、二、二五〇											
大正十年二月十七日	紡績工場	一、一、二五〇											
大正十一年八月二十九日	第一製圖室	九、一、五四八											
大正十一年十月二十六日	御眞影奉安殿	一、三、一七											
大正十二年四月三十日	物理化學實驗室	二、四〇〇											
同	物理化學實驗室	二、四〇〇											
大正十三年六月十七日	瓦斯消毒室	一、三〇、〇〇〇											
大正十四年四月八日	病理實驗室	九、三八五											
同	病理實驗室	一、四、〇〇〇											
大正十五年三月三十一日	冷藏庫	一、八、四五〇											
同	冷藏庫	一、八、四五〇											
大正十五年十月二十七日	機械室及物置庫	一、二、〇〇〇											
同	機械室及物置庫	一、二、〇〇〇											
		五、〇〇〇											
		一、四、〇〇〇											
		九、〇〇〇											
		六、四、二五〇											
		一、二、三七五											
		三、一〇九、四三三											
		三、七二五、七八四											
		三、一〇七、〇三三											
		三、七三三、三八四											
		三、〇四二、七七三											
		三、四六九、八九三											
		二、九五一、二三五											
		三、三三、六四二											
		三、〇四二、七七三											
		三、六〇一、〇〇九											
		三、七三三、三八四											
		三、一〇九、四三三											
		三、七二五、七八四											
		三、二九、四三三											
		三、八四五、七八四											
		三、二四八、四三三											
		三、八五四、七八五											
		三、二五七、八〇八											
		三、八六四、一六九											
		三、二七一、八〇八											
		三、八七八、一六九											
		三、九二〇、二五八											
		三、八九六、六八九											
		三、三〇七、二五八											
		三、九一三、六一九											
		三、三三九、二五八											
		三、九三五、六一九											

同	機械室	三〇,〇〇〇			三,三四九、二五八
同	物置其他	四九,〇〇〇			三,九五五、六八九
大正十五年十二月十六日	機械製絲場増築		一,〇〇〇		四,〇〇四、六一九
昭和二年一月十三日	蠶絲化學工場及實驗室	一一〇,五〇〇			三,五〇九、七五八
昭和二年九月二十七日	圖書閱覽室	三三,〇〇〇			四,二六六、六一九
昭和三年十月二十五日	人造絹絲製造室	五八,〇〇〇			三,五六七、七五八
昭和三年十二月四日	養蠶室附屬火焚場	一六,〇〇〇			四,二八四、六一九
昭和三年十二月二十四日	銃器室	一六,〇〇〇			三,五八三、七五八
昭和四年一月三十一日	養蠶室附屬火焚場	三四,〇〇〇		三,七五〇	三,五八〇、〇〇八
同	黃繭室	九,〇〇〇			四,二九六、八六九
同	乾繭室	九,〇〇〇			三,六一四、〇〇八
昭和四年三月三十一日	講堂	三五,〇〇〇			四,三三〇、八六八
昭和四年十月二十一日	生理實驗室	三六,〇〇〇			三,六三三、〇〇八
昭和五年十二月十五日	生理實驗室	五八,〇〇〇			五,三三九、八六九
		五八,〇〇〇			三,六五八、〇〇八
		一〇八,〇〇〇			四,三七四、八六九
		一〇八,〇〇〇			三,六九四、〇〇八
		一〇八,〇〇〇			四,四一〇、八六九
		五六,七五八			三,八〇三、〇〇八
		五六,七五八			四,五八八、八六九
		五六,七五八			三,八五八、七六六
		五六,七五八			四,五七五、六二七

同	附屬貯桑室	三,〇〇〇			三,八六一、七六六
同	下足外套置場	三,〇〇〇			四,五七八、六二五
昭和五年十二月二十日	人造絹絲研究室	二四,八三〇			四,六〇三、四七七
昭和六年十月二十八日	書庫	八,〇〇〇			三,八九四、五九六
昭和六年十二月二日	人造絹絲研究室	二〇,九九〇			四,六一、四五七
昭和七年九月二十日	人造絹絲研究室	四〇,九八〇		一一,五〇〇	三,九一五、五八六
昭和八年三月三十一日	自動車車庫	一四,五〇〇		一一,五〇〇	四,六五二、四三七
昭和八年十一月九日	絹纖維化學處理研究室	二一,〇〇〇			三,九二八、〇八六
昭和九年四月二十三日	アンモニアコンプレッサ室、乾繭室附屬	二一,〇〇〇	六,七六〇		四,六六四、九三七
昭和十年三月十九日	製絲教婦養成科教室	六八,〇〇〇	六,七六〇		三,九七〇、二四六
昭和十年十月十五日	會館	六八,〇〇〇	六,七六〇		四,〇三八、二四六
昭和十年十一月十五日	蠶種人工孵化室	五四,七四〇			四,〇九二、九八六
昭和十一年三月三日	生絲倉庫	八四,一六〇			四,七五四、一九七
同	栽桑室	一一,〇〇〇			四,八三八、三五七
同	生絲倉庫	一一,〇〇〇			四,一〇三、九八六
同	栽桑室	三一,五〇〇			四,八四九、三五七
同	栽桑室	二〇,〇〇〇			四,一三〇、四八六
同	栽桑室	二〇,〇〇〇			四,八八〇、八五七
同	栽桑室	二〇,〇〇〇			四,一四〇、四八六
同	栽桑室	二〇,〇〇〇			四,九〇〇、八五七

第四法 令

一、文部省直轄諸學校官制抄

(明治二十六年勅令第八十六號、明治四十五年五月二十九日勅令第三百三十號ヲ以テ改正)

第一條 文部省直轄諸學校ハ左ノ如シ

- | | | |
|------------|------------|-----------|
| 東京女子高等師範學校 | 奈良女子高等師範學校 | 盛岡高等農林學校 |
| 鹿兒島高等農林學校 | 上田蠶絲專門學校 | 東京高等蠶絲學校 |
| 京都高等蠶絲學校 | 鳥取高等農業學校 | 三重高等農林學校 |
| 宇都宮高等農林學校 | 岐阜高等農林學校 | 宮崎高等農林學校 |
| 千葉高等園藝學校 | 東京高等農林學校 | 長崎高等商業學校 |
| 山口高等商業學校 | 小樽高等商業學校 | 名古屋高等商業學校 |
| 福島高等商業學校 | 大分高等商業學校 | 彦根高等商業學校 |
| 和歌山高等商業學校 | 橫濱高等商業學校 | 高松高等商業學校 |
| 高岡高等商業學校 | 第一高等學校 | 第二高等學校 |

- | | | |
|----------|-----------|-----------|
| 第三高等學校 | 第四高等學校 | 第五高等學校 |
| 第六高等學校 | 第七高等學校造士館 | 第八高等學校 |
| 新潟高等學校 | 松本高等學校 | 山口高等學校 |
| 松山高等學校 | 水戸高等學校 | 山形高等學校 |
| 佐賀高等學校 | 弘前高等學校 | 松江高等學校 |
| 東京高等學校 | 大阪高等學校 | 浦和高等學校 |
| 福岡高等學校 | 静岡高等學校 | 高知高等學校 |
| 姫路高等學校 | 廣島高等學校 | 富山藥學專門學校 |
| 熊本藥學專門學校 | 京都高等工藝學校 | 名古屋高等工業學校 |
| 熊本高等工業學校 | 米澤高等工業學校 | 桐生高等工業學校 |
| 橫濱高等工業學校 | 廣島高等工業學校 | 金澤高等工業學校 |
| 仙臺高等工業學校 | 明治專門學校 | 東京高等工藝學校 |
| 神戸高等工業學校 | 濱松高等工業學校 | 德島高等工業學校 |
| 長岡高等工業學校 | 福井高等工業學校 | 山梨高等工業學校 |

秋田鑛山專門學校

東京高等商船學校

神戸高等商船學校

函館高等水産學校

東京外國語學校

大阪外國語學校

東京高等齒科醫學校

東京美術學校

東京音樂學校

東京盲學校

東京聾啞學校

第六條 文部省直轄諸學校ニ左ノ職員ヲ置ク

校長

教授

生徒主事

助教授

書記

生徒主事補

前項職員ノ外文部省直轄諸學校職員定員令ノ定ムル所ニ依リ助手ヲ置クコ

トヲ得

第七條 校長ハ勅任又ハ奏任トス文部大臣ノ命ヲ承ケ校務ヲ掌理シ所屬職員ヲ

監督ス

第八條 教授ハ勅任又ハ奏任トシ助教授ハ判任トス生徒ノ教育ヲ掌ル

第九條 文部省直轄諸學校職員定員令ニ於テ生徒主事ノ專任定員ヲ配置シタル

學校ノ生徒主事ハ奏任トシ其ノ他ノ學校ノ生徒主事ハ當該學校ノ奏任教官

ノ中ヨリ文部大臣之ヲ補ス

第十條 生徒主事ハ校長ノ指揮ヲ承ケ專ラ生徒ノ訓育ヲ掌ル

第十條 書記ハ判任トス上官ノ命ヲ承ケ庶務會計ニ従事ス

第十條ノ二 文部省直轄諸學校職員定員令ニ於テ生徒主事補ノ專任定員ヲ配置

シタル學校ノ生徒主事補ハ判任トシ其ノ他ノ學校ノ生徒主事補ハ當該學校

ノ判任教官ノ中ヨリ文部大臣之ヲ命ス

生徒主事補ハ上官ノ命ヲ承ケ生徒主事ノ職務ヲ助ク

第十條ノ三 助手ハ判任トス教授又ハ助教授ノ指揮ヲ承ケ授業及實驗ノ補助ニ

従事ス

第十七條 專任教官中其ノ學校所設ノ某學科ヲ擔任スヘキ者ヲ得サル場合ニ於

ヲハ兼任教官ヲ置キ若ハ學校長ニ於テ特ニ文部大臣ノ許可ヲ得テ臨時ニ講師ヲ囑託シ其ノ學科ノ授業ヲ擔任セシムルコトヲ得

第十九條 文部大臣ハ校務上ノ須要ニ依リ學校ニ商議委員會ヲ設クルコトアルヘシ其ノ委員ハ文部大臣之ヲ命ス

二、高等官官等俸給令抄

(明治四十三年三月二十
六日勅令第三百三十四號)

第一條 親任式ヲ以テ敍任スル官ヲ除クノ外高等官ヲ分テ九等トス親任式ヲ以テ敍任スル官及一等官二等官ヲ勅任官トシ三等乃至九等官ヲ奏任官トス

第四條 初メテ高等文官ニ任セラル、者ノ官等ハ六等以下トス

高等文官ニシテ退官シタル者再ヒ高等文官ニ任セラル、場合ニ於テハ其ノ官等ハ前官ノ官等以下トス但シ前官官等在職年數二年ヲ超エタル者ハ前官ノ官等ニ一等ヲ進ムルコトヲ得

前官ノ官等七等以下ナルトキハ前項ノ規定ニ拘ラス陞シテ六等官ニ至ルコトヲ得

第五條 高等文官ノ官等ハ別ニ進級ノ例ヲ定メタルモノ及七等以下ノモノヲ除

キ在職二年ヲ超ユルニ非サレハ陞敍スルコトヲ得ス

第九條 勅任文官親任式ヲ以テ敍任スル文官ヲ除クニシテ五年以上其ノ官ノ最高俸ヲ受ケテ在職シ功績顯著ナル者ニハ特ニ六百圓以内ノ年功加俸ヲ給スルコトヲ得

第十條 文部省直轄諸學校教授ニシテ五年以上高等官三等ニアリ功績アル者ハ通シテ七十七人ヲ限り高等官二等ニ陞敍スルコトヲ得但シ各校二人ヲ超ユルコトヲ得ス

第十二條 奏任文官ノ俸給ハ別ニ定ムルモノヲ除クノ外別表第二表各號ノ一ニ依ル

第十九條 別表第二表第一號ニ依ル諸官左ノ如シ(抄)

文部省直轄諸學校教授

第二十三條 高等文官死亡シタルトキハ在職最終年俸三分ノ一ノ額ニ相當スル死亡賜金ヲ其ノ遺族ニ給ス

第二十四條 年俸ハ十二分シテ毎月之ヲ支給ス

第二十五條 俸給ハ新任増俸減俸トモ總テ發令ノ翌日ヨリ計算ス

休職又ハ待命ヲ命セラレ年俸全額ヲ給セサル場合ハ減俸ト看做シ前項ノ規定ヲ適用ス

第二十七條 廢官退官退職及死亡ノトキハ年俸ヲ月割計算トシ當月分ノ全額ヲ給ス

第二十八條 休職廢官退官ノ者事務引繼殘務調理ノ爲特ニ命ヲ受ケ事務ニ從事スル場合ニ於テハ其ノ間仍從前ノ年俸ヲ給ス

第二十九條 病氣ノ爲執務セサルコト九十日ヲ超ユル者及私事ノ故障ニ依リ執務セサルコト三十日ヲ超ユル者ハ俸給ノ半額ヲ減ス但シ公務ノ爲傷痍ヲ受ケ若ハ疾病ニ罹リ又ハ服忌ヲ受クル者及特旨ニ由リ賜暇休養スル者ハ此ノ限ニ在ラス

第二表

第一號

奏任官年俸表 (文部省直轄學校教授)

一級	二級	三級	四級	五級	六級	七級	八級	九級	十級	十一級	十二級
四、〇五〇	三、六六〇	三、二七〇	二、八八〇	二、四九〇	二、一〇〇	一、七一〇	一、三二〇	九三〇	五四〇	一五〇	〇

第五表

勅任官タル 文部省直轄學校長	一級	二級	三級	四級	五級
奏任官タル 文部省直轄學校長 (東京育學校長東京聾啞學校長ヲ除ク)	四、六五〇	四、三〇〇	四、〇五〇	三、八〇〇	三、五五〇

三、判任官俸給令抄 (明治四十三年三月二十
八日勅令第三百三十五號)

第一條 判任官ノ月俸ハ別ニ定ムルモノヲ除クノ外別表ニ依ル

第三條 判任文官ハ每級在職一年以上ニ至ラサレハ増給スルコトヲ得ス但シ六級以下ノ者ハ此ノ限ニ在ラス

法 令 俸給令抄

第四條 判任文官ニシテ一級俸ヲ受ケ五年ヲ超エ事務熟練優等ナル者ハ特ニ百八拾圓迄ヲ給スルコトヲ得

第五條 判任文官ノ俸給ハ月俸七拾五圓未滿ノ者ニ限リ級俸ニ拘ラス適宜ノ金額ヲ定メ之ヲ支給スルコトヲ得但シ各所定ノ最低俸給額ヲ下ルコトヲ得ス

第十三條 判任官死亡シタルトキハ在職最終月俸四月分ノ額ニ相當スル死亡賜金ヲ其ノ遺族ニ給ス

第十四條 月俸ハ毎月下旬之ヲ支給ス
前項ノ外俸給ノ支給ニ關シテハ高等官官等俸給令ニ依ル

(別表)

月額	一四五 ^円	一二五	一一〇	九五	八五	七五	六五	五五	五〇	四五	四〇
級俸	一級	二級	三級	四級	五級	六級	七級	八級	九級	十級	士級

四、奏任文官及判任官ノ優遇ニ關スル件 (大正十年五月二十一日勅令第二百二十三號)

第一條 高等官官等俸給令別表第二表第一號第三表及第五表ニ依ル奏任文官ニシテ引續キ五年以上高等官三等ニ在職シ功績顯著ナル者ハ特ニ之ヲ勅任官ノ待遇トナスコトヲ得但シ帝國大學教授、官立大學教授、行政裁判所評定官及高等官及高等官四等ヲ最高官等トスル奏任官ニ付テハ此ノ限ニ在ラス

第二條 判任文官ニシテ引續キ五年以上一級俸ヲ受ケテ在職シ事務熟練優等ナル者ハ特ニ之ヲ奏任官ノ待遇トナスコトヲ得
前項ノ規定ニ依リ奏任官ノ待遇ヲ受クル者ノ待遇相當官等ハ高等官六等以下トス

第一項ノ規定ニ依リ奏任官ノ待遇ヲ受クル者ハ之ヲ主事ト稱ス

五、文部省直轄諸學校教官俸給ノ支給ニ關スル件 (明治四十三年三月二十日勅令第五百四十四號)

第一條 文部省直轄諸學校教官ノ俸給ハ其ノ授業ノ時間又ハ學科ノ難易輕重ニ依リ最低額以下ヲ給スルコトヲ得

第三條 文部省直轄諸學校教官ニシテ一校又ハ數校ノ教官ヲ兼任スル者ニハ本

官及兼官ニ於ケル授業ノ時間又ハ學科難易輕重ニ依リ其ノ俸給額ヲ分割シテ各學校ヨリ支給スルコトヲ得

第三條 文部省直轄諸學校囑託ノ講師ニハ教官俸給額ノ中ヨリ相當ノ手當ヲ給スルコトヲ得

六、官吏服務規律

(明治二十年七月三十日勅令第三十九號)

第一條 凡ソ官吏ハ 天皇陛下及天皇陛下ノ政府ニ對シ忠順勤勉ヲ主トシ法律命令ニ從ヒ各其ノ職務ヲ盡スヘシ

第二條 官吏ハ其ノ職務ニ付本屬長官ノ命令ヲ遵守スヘシ但シ其ノ命令ニ對シ意見ヲ述ルコトヲ得

第三條 官吏ハ職務ノ内外ヲ問ハス廉耻ヲ重シ貪汚ノ所爲アルヘカラス

官吏ハ職務ノ内外ヲ問ハス威權ヲ濫用セス謹慎懇切ナルコトヲ努ムヘシ

第四條 官吏ハ己ノ職務ニ關スルト又ハ他ノ官吏ヨリ聞知シタルトヲ問ハス官ノ機密ヲ漏洩スルコトヲ禁ス其ノ職ヲ退ク後ニ於テモ又同様トス

第十條 裁判所ノ召喚ニ依リ證人又ハ鑑定人ト爲リ職務上ノ秘密ニ就キ訊問ヲ受クルトキハ本屬長官ノ許可ヲ得タル件ニ限り供述スルコトヲ得

第五條 官吏ハ私ニ職務上未發ノ文章ヲ關係人ニ漏示スルコトヲ禁ス

第六條 官吏ハ本屬長官ノ許可ナクシテ擅ニ職務ヲ離レ及職務上居住ノ地ヲ離ル、コトヲ得ス

第七條 官吏ハ本屬長官ノ許可ヲ得ルニ非サレハ營業會社ノ社長又ハ役員トナルコトヲ得ス

第八條 官吏ハ本屬長官ノ許可ヲ得ルニ非サレハ其ノ職務ニ關シ慰勞又ハ謝儀又ハ何等ノ名儀ヲ以テスルモ直接ト間接トヲ問ハス總テ他人ノ贈遺ヲ受クルコトヲ得ス

官吏外國ノ君主又ハ政府ヨリ授與セントスル所ノ勳章、榮賜俸給、竝贈遺ヲ受ケルニハ 天皇陛下ノ裁可ヲ要ス

第九條 左ニ掲ケタル者ト直接ニ關係ノ職務ニ居ルノ官吏ハ其ノ饗燕ヲ受クルコトヲ得ス

一官應ノ工事ヲ請負フ者

一官應ノ爲替方又ハ出納ヲ引受クル者

一官應ノ補助金ヲ受クル起業者

一官應ノ用品ヲ調達スル者

一官應ト諸般ノ契約ヲ結フ者

第十條 凡ソ上官タル者ハ職務ノ内外ヲ問ハス所屬官吏ヨリ贈遺ヲ受クルコトヲ得ス

第十一條 官吏竝ニ其ノ家族ハ本屬長官ノ許可ヲ得ルニ非サレハ直接ト間接トヲ問ハス商業ヲ營ムコトヲ得ス

第十二條 官吏ハ取引相場會社ノ社員タルコトヲ得ス及間接ニ相場商業ニ關係スルコトヲ得ス

第十三條 官吏ハ本屬長官ノ許可ヲ得ルニ非サレハ本職ノ外ニ給料ヲ得テ他ノ事務ヲ行フコトヲ得ス

第十四條 浪費シテ産ヲ破リ其ノ分ニ應セサル負債ヲ爲ス者ハ過失ノ一タルヘ

シ

第十五條 官吏ハ私立郵船會社又ハ私立鐵道會社ヨリ無賃乘船無賃乘車切符ヲ受クルコトヲ得ス

第十六條 凡ソ局長、所長、其ノ他一部ノ長ハ各所屬官吏ヲ監督シ其ノ過失若シ懲戒處分ヲ行フノ區域ノ内ニアラサル者ハ之ヲ訓告スルコトヲ務ムヘシ若シ懲戒處分ヲ要スト認ムルトキハ事狀ヲ具ヘテ之ヲ本屬長官ニ稟告スヘシ其ノ情ヲ知り隱蔽シテ稟告セサル者亦過失タルコトヲ免レズ

第十七條 本規律ハ高等官、判任官及俸給ヲ得テ公務ヲ奉スル者ニ適用ス

七、文部省直轄諸學校長特別任用規程 (大正十二年六月十三日勅令第三百三十七號)

八、文部省直轄諸學校長職務規程 (大正二年六月二十三日文部省訓令)

第一條 校長ハ判任官ノ進退ヲ具狀シ及高等官ノ進退ニ付意見ヲ具ヘテ文部大

臣ニ稟申スルコトヲ得

第二條 校長事故アルトキハ文部大臣ノ許可ヲ經テ高等官ヲシテ其ノ事務ヲ代理セシムルコトヲ得

第三條 左ノ事項ハ校長之ヲ專行スヘシ但シ第六號及第八號ニ關シテハ處分後文部大臣ニ報告スヘシ

第一、教官ノ學科擔任及事務員ノ分課ヲ定ムルコト

第二、規則ノ施行上必要ナル細則ヲ設クルコト

第三、俸給月額八拾五圓以下ノ雇員ノ進退ニ關スルコト

第四、教官以下内國各地出張ニ關スルコト

第五、教官以下ノ除服出仕請假ニ關スルコト

第六、講師ノ解囑及其ノ報酬減額ニ關スルコト

第七、經費中ノ目ヲ流用スルコト

第八、三日以内ノ臨時休業ヲ爲スコト

第四條 前條ニ掲ケタル事項ノ外文部大臣ノ許可ヲ受ケ施行スヘシ

九、專門學校令抄(明治三十六年三月二十七日勅令第六十一號)

第一條 高等ノ學術技藝ヲ教授スル學校ハ專門學校トス

(一) 專門學校ニ於テハ人格ノ陶冶及國體觀念ノ養成ニ留意スヘキモノトス

(二) 專門學校ハ特別ノ規程アル場合ヲ除クノ外本令ノ規程ニ依ルヘシ

第五條 專門學校ノ入學資格ハ中學校若ハ修業年限四ヶ年以上ノ高等女學校ヲ

卒業シタル者又ハ之ト同等ノ學力ヲ有スルモノト檢定セラレタル者以上ノ

程度ニ於テ之ヲ定ムヘシ但シ美術音樂ニ關スル學術技藝ヲ教授スル專門學

校ニ就テハ文部大臣ハ別ニ其ノ入學資格ヲ定ムルコトヲ得

第六條 專門學校ノ修業年限ハ三ヶ年以上トス

第七條 專門學校ニ於テハ豫科、研究科及別科ヲ置クコトヲ得

第八條 官立專門學校ノ修業年限、學科目及其ノ程度竝豫科、研究科及別科ニ關ス

ル規定ハ文部大臣之ヲ定ム

十、實業學校令抄(大正九年十二月十五日勅令第五百六十四號改正)

- 第一條 實業學校ハ實業ニ從事スル者ニ須要ナル知識技能ヲ授クルヲ以テ目的トシ兼テ徳性ノ涵養ニカムヘキモノトス
- 第二條 實業學校ノ種類ハ工業學校、農業學校、商業學校、商船學校、水産學校其ノ他實業教育ヲ爲ス學校及實業補習學校トス
- 獸醫學校ハ農業學校ト看做ス
- 第二條ノ二 實業學校ニシテ高等ノ教育ヲ爲スモノヲ實業專門學校トス
- 實業專門學校ニ關シテハ專門學校令ノ定ムル所ニ依ル

十一、實業學校教員養成規程

(大正十年六月三日
文部省發實九一號)

- 第一條 東京帝國大學、農科附屬農業教員養成所、東京商科大學附屬商業教員養成所、名古屋高等工業學校附設工業教員養成所及橫濱高等工業學校附設工業教員養成所ノ生徒ニハ授業料ヲ徵收セス
- 前項養成所ノ生徒ニハ一ヶ月貳拾五圓以内ノ學資ヲ補給スルコトアルヘシ
- 帝國大學、官立大學及文部省直轄諸學校ノ學生生徒ニシテ卒業ノ後實業學校

ノ教職ニ從事セントスル者ニハ授業料ヲ免除スルコトヲ得

- 第二條 前條養成所ノ生徒及前條第三項ニ依リ授業料ヲ免除セラレタル者ハ卒業ノ日ヨリ左ノ期間文部大臣ノ指定ニヨリ實業學校ノ教職ニ從事スル義務ヲ要ス但シ必要ノ場合ニ於テハ文部大臣ハ他ノ教職ニ從事スルノ義務ヲ負ハシムルコトアルヘシ

- 一、養成所ノ生徒ハ其ノ在學期間ノ二分ノ一
- 二、養成所ノ生徒ニシテ學資ノ補給ヲ受ケタルモノハ其ノ補給ヲ受ケタル年限ニ第一號ノ期間ヲ加ヘタル期間

- 三、授業料ヲ免除セラレタル者ハ其ノ免除セラレタル期間ノ二分ノ一

第三條 前條ノ義務期間内ニ於テ學校ニ入學シ若ハ外國ニ留學セントスル者アルトキハ文部大臣ハ時宜ニ依リ之ヲ許可スルコトアルヘシ

前項ニ依リ許可ヲ受ケタル者ノ當該學校ニ在學中若ハ外國留學中ノ期間ハ前條ノ義務期間ニ算入セス

第四條 第二條ノ義務期間内ニ於テ文部大臣ノ指定ヲ受ケサルカ爲任意就職シ

タル者ハ其ノ旨直ニ文部大臣ニ届出ツヘシ
其ノ就職ヲ罷メ又ハ之ヲ變更シルタトキハ亦同シ
前條ノ許可ヲ受ケタル者學校ヲ卒業又ハ退學シ若ハ歸朝シタルトキハ直ニ
文部大臣ニ届出ツヘシ

第五條 第一條養成所ノ生徒及同條第三項ニ依リ授業料ヲ免除セラレタル者左
ノ各號ノ一ニ該當スルトキハ授業費學資又ハ授業料ヲ償還セシム但シ文部
大臣ハ事情ヲ酌量シテ其ノ全部又ハ一部ノ償還ヲ免除スルコトアルヘシ

- 一、退學ヲ命セラレ又ハ自己ノ便宜ニ依リ退學シタルトキ
- 二、實業學校教員タルノ志望ヲ變更シタルトキ
- 三、第二條ノ義務ヲ盡サス又ハ第三條第一項ノ許可ヲ受ケスシテ入學若
ハ留學シタルトキ

前項授業費ノ額ハ文部大臣ノ許可ヲ受ケ各教員養成所ニ於テ之ヲ定ム

第六條 地方長官ニ於テ文部大臣ノ指定ニ依リ教職ニ従事スル者ニ其ノ義務期
間内轉任退職若ハ休職ヲ命セントスルトキハ事由ヲ具シ豫メ文部大臣ノ指

揮ヲ受クヘシ但シ陸海軍現役ニ服シ又ハ戰時事變ニ際シ召集セラレタルカ
爲當然休職トナリタル者アルトキハ其ノ旨直ニ文部大臣ニ報告スヘシ
休職期間滿了ノ爲退職者トナリタル者アルトキ若ハ休職期間中復職ヲ命シ
タルトキ亦同シ

第七條 各養成所ニ募集スヘキ生徒ノ員數ハ文部大臣之ヲ定ム

第八條 大學及專門學校ノ學生生徒ニシテ卒業ノ後實業學校ノ教職ニ従事セン

トスル者ニハ一ヶ月貳拾五圓以内ノ學資ヲ補給スルコトアルヘシ
前項ノ規定ニヨリ學資ノ補給ヲ受クル者將來教員タルニ適セサルモノト認
メタルトキハ文部大臣ハ學資ノ補給ヲ止ムルコトヲ得

前項ノ場合ニ於テハ既ニ支給シタル學資ヲ償還セシム但シ文部大臣ハ事情
ヲ酌量シテ其ノ全部又ハ一部ノ償還ヲ免除スルコトアルヘシ

第九條 前條ノ規定ニ依リ學資ノ補給ヲ受ケタル者ハ其ノ補給ヲ受ケタル年限
ノ一倍半ニ相當スル期間文部大臣ノ指定ニ依リ實業學校ノ教職ニ従事スル
義務ヲ有ス但シ必要ノ場合ニ於テハ文部大臣ハ他ノ教職ニ従事スルノ義務

ヲ負ハシムルコトアルヘシ

第三條乃至第六條ノ規程ハ前條ノ規程ニヨリ學資ヲ補給スヘキ學生生徒ニ關シ之ヲ準用ス

附 則

本令ハ公布ノ日ヨリ之ヲ施行ス

本令施行前各教員養成所ニ入學シタル者若ハ帝國大學及文部省直轄諸學校ノ學生生徒ニシテ學資ノ補給ヲ受ケタル者ニ關シテハ仍從前ノ規程ニ依ル

十二、文部省直轄學校外國人特別入學規程(明治三十四年十一月十日 文部省令第十五號)

第一條 外國人ニシテ文部省直轄學校ニ於テ一般學則ノ規程ニ依ラス所定ノ學科ノ一科若ハ數科ノ教授ヲ受ケントスル者ハ外務省在外公館又ハ本邦所在ノ外國公館ノ紹介アルモノニ限り特ニ之ヲ許可スルコトアルヘシ

第二條 前條ニ依リ教授ヲ受ケントスル外國人ハ前條ノ紹介書ヲ添ヘ帝國大學總長若ハ學校長ニ願出ツヘシ

第三條 帝國大學總長若ハ學校長ニ於テ前條ノ出願ヲ受ケタル時ハ相當ノ學力

アリト認メタルモノニ限り之ヲ許可スヘシ但シ學校ノ設備上差支アル場合ハ此ノ限ニアラス

第四條 本令ノ規程ニ依リ入學シタル外國人ニシテ學科終了ノ證明書ヲ受ケントスル者ニハ試験ノ上之ヲ附與スヘシ

第五條 本令ノ規程ニ依リ入學シタル外國人ニハ入學試驗料、入學料及授業料ヲ徵收セサルコトヲ得

第六條 帝國大學總長及學校長ハ文部大臣ノ認可ヲ受ケ本令ニ關シ必要ナル細則ヲ設クルコトヲ得

十三、學生生徒兒童身體檢查規程抄(大正九年七月二十七日 文部省令第十六號改正)

第一條 學生生徒兒童身體檢查ハ毎年四月ニ於テ之ヲ施行スヘシ但シ止ムヲ得サル場合ハ五月ニ於テ之ヲ施行スルコトヲ得

監督官廳又ハ學校長ニ於テ必要ト認ムルトキ又ハ學校醫ニ於テ必要ト認メ學校長ノ同意ヲ得タルトキハ身體檢查ノ全部若ハ一部ヲ臨時施行スルコトヲ得

第二條 身體検査ハ學校醫ヲシテ之ヲ行ハシムヘシ

學校醫ナキ場合若ハ學校醫カ身體検査ヲ行ヒ難キ事情アルトキハ他ノ醫師ヲシテ行ハシムルコトヲ得

學校職員又ハ他ノ適當ナルモノヲシテ身體検査ノ一部ヲ助ケシムルコトヲ得

第三條 身體検査ハ左ノ項目ニ就キ施行スヘシ

- 一、發育(身長、體重、胸圍、概評)
- 二、榮養
- 三、脊柱
- 四、視力及屈折狀態
- 五、色神
- 六、眼疾
- 七、聽力
- 八、耳疾
- 九、齒牙
- 十、其ノ他ノ疾病及異常
- 十一、監察ノ要否

前項目ノ外必要ト認メタル事項ハ特ニ検査ヲ行フコトヲ得

色神検査ハ在學中一回行ヒタルトキハ其ノ後ニ之ヲ省略スルコトヲ得

第四條 身體検査ハ左ノ各號ニ準據シテ施行スヘシ

- 一、検査ノ表記ニハ度ハセンチメートル、衡ハキログラムヲ以テ單位トシ四捨五入法ヲ用ヒテ夫々單位ノ下一位ニ止ムヘシ

二、身長ヲ測定スルニハ足袋、靴等ヲ脱セシメ兩踵ヲ密接シテ直立シ其ノ上肢ヲ鉛直ニ垂レ頭部ヲ正位ニ保タシムヘシ又女子ニシテ髻アルモノハ小桿ヲ髻下ニ水平ニ挿入シテ測定スヘシ

三、體重ハ著衣ノ儘測定シタルトキハ其ノ著衣ノ重量ヲ全重量ヨリ除去スヘシ

四、胸圍ハ起立ノ姿勢ニ於テ兩上肢ヲ自然ニ垂レシメ乳頭ノ水平線ニ沿ヒ普通呼吸ノ終レル時ヲ測定スヘシ

乳房ノ下垂セル女子ニアリテハ乳線上第四肋間ノ水平線ニ於テ測定スルモノトス

五、發育概評ハ別ニ定ムル標準ニ據リ甲、乙、丙ノ三ニ分ツモノトス

六、榮養ハ甲、乙、丙ニ分チ其ノ佳良ナルヲ甲トシ不良ナルヲ丙トシ其ノ中間ナルヲ乙トス

七、脊柱ハ正、左彎、右彎、前彎、後彎ヲ區別シ彎ニ就テハ凡テ其ノ凸測ニ依リテ前後左右ノ方向ヲ表示スルモノトス其ノ程度ハ之ヲ強弱ノ二種ニ區別

シ自己ノ意志ニ依リ容易ニ矯正シ得ルモノヲ弱トシ然ラサルモノヲ強トス

八、視力ハ萬國式試視力表ニ就キ兩眼ヲ各別ニ検査シ裸眼視力ヲ記入スヘシ裸眼視力一〇以上ナルヲ正視眼トス

屈折機ノ異常アルモノハ其ノ種別ヲ記入スヘシ
弱視、失明等モ兩眼ニツキ各別ニ記入スヘシ

九、色神ハ其ノ異常アルモノニ就キ色盲及色弱ヲ區別スヘシ

十、聽力ハ其ノ障碍ノ有無ヲ検査スヘシ

十一、齒牙ハ齲齒ニツキ検査スヘシ

十二、其ノ他ノ疾病及異常ハ検査ノ際發見シタルモノヲ記入スヘシ殊ニ結核性疾患、腺病、肋膜炎、心臟疾患及機能障碍、貧血、脚氣、傳染性皮膚病、腺樣增殖症及扁桃腺肥大、ヘルニヤ、神經衰弱精神障碍ニ注意スヘシ

十三、監察ノ要否ハ検査ノ結果身心ノ健康狀態不良ニシテ學校衛生上特ニ繼續的ニ監察ヲ要スト認ムル者ヲ「要」トシ記入スルモノトス

第五條 第一條第一項ノ身體検査ヲ施行シタルトキハ其ノ結果ヲ身體検査票ニ

記入シ本人同一種類ノ學校ニ在學中連年之ヲ繼續スヘシ但シ程度ヲ異ニスル學科部類ヲ有スル學校ニ在リテハ其ノ部類毎ニ別票ヲ用フルモノトス

第一條第二項ノ臨時身體検査ノ際必要ト認ムル事項ヲ發見シタルトキハ之ヲ身體検査票ノ裏面ニ記入スルモノトス繼續的監察ノ場合亦同シ

他校ヨリ轉入シタルモノアルトキハ學校長ハ前ノ學校ヨリ其ノ身體検査票ノ交付ヲ受ケ使用スヘシ身體検査票ハ學校長ニ於テ保管スヘシ

第六條 身體検査ヲ施行シタルトキハ學校長ハ其ノ結果ヲ本人若ハ其ノ保護者ニ示スヘシ授業免除、就學猶豫、就學免除、休學、退學又ハ治療保護矯正等ヲ要スヘキモノアルトキハ本人若ハ其ノ保護者ニ對シテ特ニ注意ヲ與ヘ其ノ他必要ナル處置ヲ取ルヘシ

第七條 第一條第一項ノ身體検査ヲ施行シタルトキハ學校長ハ身體検査統計表ヲ調製シ其ノ年六月限り直轄學校、公立、私立ノ大學、高等學校及專門學校ニ在リテハ文部大臣ニ其ノ他ノ學校ニ在リテハ地方長官ニ報告ス

(校名)		學生	
年	身長	總長	平均
	體重	總重	平均
胸圍	總胸圍	平均	長均
	發育	概評	甲乙丙
榮養	脊柱	甲乙丙	
		正變	
視力及屈折狀態	正視	兩眼	一眼
		兩眼	一眼
	遠視	兩眼	一眼
		兩眼	一眼
近視	兩眼	一眼	
	兩眼	一眼	
色神	異常	常員	異檢
	眼疾	トヲホム	其ノ他
聽力	障礙	アル者	疾
耳	齒牙	齲齒	アル者
其ノ他ノ	疾病及異常	其ノ他ノ	
	監察	ヲ要スル者	員
備	檢査	人	員
備	考		

- 一、用紙ノ大サハ幅二十六センチメートル、長サ三十八センチメートルトス
- 一、本表ハ男女別、學科部類別ニ調製スヘシ
- 一、年齢ハ四月一日ノ計算ニ依リ滿六年一日以上滿七年迄ノ者ヲ七年トシ其ノ他之ニ準ス
- 一、身長胸圍ニ係ル總長、體重ニ係ル總重ノ各欄ニハ孰レモ同一年齡ニ於ケル各檢査人員ノ身長胸圍又ハ體重ノ各合計ヲ掲ケ平均ノ各欄ニハ其ノ檢査人員ヲ以テ總長又ハ總重ヲ除シタル商ヲ掲ケヘシ
- 一、視力及屈折狀態ニ就テハ兩眼ノ欄ニハ兩眼共正視、遠視、近視若ハ亂視及其ノ他ノ者ノ人員ヲ掲ケ一眼ノ欄ニハ一眼ノミ正視、遠視、近視若ハ亂視

及其ノ他ノ者ノ人員ヲ掲ケヘシ

- 一、色神ニ就テハ異常者ノ數及檢査人員ヲ記スヘシ
- 一、其ノ他ノ疾病異常欄ニ不足ヲ生シタルトキハ附箋ヲ以テ之ヲ補フヘシ
- 一、前項ノ外本表ニ記入スヘキ項目ノ一部ノ檢査ヲ缺キタル者ハ之ヲ表中ニ計入スヘカラス
- 一、外國人ニ係ルモノハ之ヲ計入スヘカラス
- 一、備考ノ欄ニハ表中記入ノ事實ニ關シ説明ヲ要スル事項其ノ他特ニ必要ト認メタル事項ヲ記載スヘシ
- 一、本表ノ成績ニ關シ學校醫ニ於テ學校衛生上意見アルトキハ之ヲ表末ニ附記スヘシ

十四、教員無試驗檢定ニ關スル指定學校名

及學科目抄 (明治三十六年二月十八日 文部省告示第三十號)

上田蠶絲專門學校
養蠶科

農業、動物

第三學年ニ於テ動物學及動物學實驗ヲ選擇シ且特別講義及特別實驗ニ於テ動物學ニ關スル科目毎週六時以上ヲ修メ其ノ成績優良ナル者ニ限ル

法令 學生生徒兒童身體檢査規程抄

第五規則

一、上田蠶絲專門學校規則

第一章 總則

- 第一條 本校ハ實業學校令及專門學校令ニ依リ蠶絲業ニ從事スヘキ者ニ高等ノ學術技藝ヲ教授シ且人格ヲ陶冶シ國體觀念ヲ養成スルヲ以テ目的トス
 - 第二條 本校本科ノ學科ヲ分チテ養蠶科、製絲科、絹紡織科トス
 - 第三條 各學科ノ修業年限ハ各三ケ年トス
 - 第四條 本校ニ製絲教婦養成科ヲ置ク其ノ規程ハ別ニ之ヲ定ム
 - 第五條 本校ニハ研究生及選科生ヲ置クコトアルヘシ
- 研究生及選科生ニ關シテハ別段ノ規定アル場合ヲ除クノ外本科生ニ關スル規定ヲ準用ス

第二章 學科課程

第六條 各學科ノ學科目及其ノ程度ハ左ノ如シ但シ各學科目ノ每週教授時數ハ修身ヲ除クノ外時宜ニ依リ之ヲ増減シ又必要アル場合ハ教授定時間外若ハ休業期間ニ於テ實習實驗ヲ課シ又ハ臨時講義ヲ聽カシムルコトアルヘシ

養蠶科

講義ノ部 (每週教授時數)

學科目	第一學年			第二學年			第三學年		
	學期一	學期二	學期三	學期一	學期二	學期三	學期一	學期二	學期三
修身	四	三	一	四	三	一	三	二	一
英語	三	三	三	三	三	三	三	三	三
佛蘭西語又ハ獨逸語	三	三	三	三	三	三	三	三	三
物理及氣象	三	三	三	三	三	三	三	三	三
化學	三	三	三	三	三	三	三	三	三
動物學及昆蟲學	三	三	三	三	三	三	三	三	三
植物學	三	三	三	三	三	三	三	三	三
農植學	三	三	三	三	三	三	三	三	三
農制及經濟學	二	二	二	二	二	二	二	二	二
農業經濟學蠶絲經濟論及簿記	二	二	二	二	二	二	二	二	二
蠶體生理學	二	二	二	二	二	二	二	二	二
蠶病學	二	二	二	二	二	二	二	二	二

科目	第一學年						第二學年						第三學年					
	第1期	第2期	第3期	第1期	第2期	第3期	第1期	第2期	第3期	第1期	第2期	第3期	第1期	第2期	第3期	第1期	第2期	第3期
栽桑學及蠶業汎論																		
蠶種傳																		
蠶體解剖及生理學																		
土壤學及肥料學																		
蠶絲學及乾繭論																		
製絲學及乾繭論																		
蠶氣工學大意																		
植民講義																		
特別講義																		
計	三三	三三	三〇	二九	二四	二六	〇九	〇九	〇九	〇九	〇九	〇九	〇九	〇九	〇九	〇九	〇九	〇九

實習實驗ノ部

(每週教授時數)

科目	第一學年						第二學年						第三學年					
	第1期	第2期	第3期	第1期	第2期	第3期	第1期	第2期	第3期	第1期	第2期	第3期	第1期	第2期	第3期	第1期	第2期	第3期
物理學及氣象學實驗																		
動物實驗																		
植物實驗																		
園場實習及測量																		
蠶種學實驗																		
蠶種製造實習																		
蠶體病理及微生物實驗																		
蠶體解剖及生理實驗																		
計	三三	三三	三〇	二九	二四	二六	〇九	〇九	〇九	〇九	〇九	〇九	〇九	〇九	〇九	〇九	〇九	〇九

製絲科

講義ノ部

(每週教授時數)

科目	第一學年						第二學年						第三學年					
	第1期	第2期	第3期	第1期	第2期	第3期	第1期	第2期	第3期	第1期	第2期	第3期	第1期	第2期	第3期	第1期	第2期	第3期
佛蘭西語又ハ獨逸語	四	四	四	四	四	四	四	四	四	四	四	四	四	四	四	四	四	四
英語	三	三	三	三	三	三	三	三	三	三	三	三	三	三	三	三	三	三
修身	一	一	一	一	一	一	一	一	一	一	一	一	一	一	一	一	一	一
計	一二	一二	一二	一二	一二	一二	一二	一二	一二	一二	一二	一二	一二	一二	一二	一二	一二	一二

備考 一、每週教授時數中括弧ヲ附シタルモノハ選擇科目トシ英語ト佛蘭西語又ハ獨逸語、動物學及同實驗ト蠶桑化學及同實驗、電氣工學大意ト植民講話ノ内各其一ヲ選擇セシム

二、蠶兒飼育、蠶種學實驗、蠶種製造實習、蠶體解剖及生理實驗、製絲及乾繭實習ニ於ケル回数ハ一學期中ノ回数トス

三、第二學年又ハ第三學年ノ蠶兒飼育中一回ハ校外實習ヲ課スル事アルヘシ

四、蠶兒飼育中ニハ蠶室蠶具ノ消毒實習ヲ含ム

五、特別講義ハ動物ニ關スル學科目、特別實驗ハ動物ニ關スル實驗ヲ課ス

六、卒業製作又ハ調査研究報告ハ第三學年第三學期ノ當初ニ之ヲ提出セシム

學科目	第一學年			第二學年			第三學年		
	第一學期	第二學期	第三學期	第一學期	第二學期	第三學期	第一學期	第二學期	第三學期
化學									
機械學									
力學									
材料學									
熱力學									
水力學									
電機學									
養蠶學									
製絲學									
製絲原料學									
製絲整理及生絲檢查論									
工場管理論									
製絲經濟學									
生絲貿易論									
統計學及工業簿記									
法制及經濟學									
統計學									
紡織原料學									
紡織化學									
紡織原料論									
植民講話									
計	三三	三〇	三三	三〇	二八	二七	二〇	二六	二六

實驗實習ノ部

(每週教授時數)

學科目	第一學年			第二學年			第三學年		
	第一學期	第二學期	第三學期	第一學期	第二學期	第三學期	第一學期	第二學期	第三學期
物理學									
化學									
機械設計及製圖									
蠶兒飼育									
乾燥實習									
生絲整理及生絲檢查實習									
紡織實習									
製絲實習									
繭絲檢查實習									
工場管理									
校外實習									
絹絲化學實驗									
卒業製作又ハ調査研究報告									
計	六	九	六	九	二	二	六	六	六

備考 一、每週教授時數中堅括弧ヲ附シタルモノハ選擇科目トシ英語ト佛蘭西語又ハ獨逸語ノ内其一ヲ選擇セシム
 二、每週教授時數中橫括弧ヲ附シタルモノハ隨意科目トス
 三、蠶兒飼育、乾燥實習ノ回数ハ一學期中ノ回数トス
 四、校外實習ハ六月ヨリ七月ノ間ニ於テ之ヲ課ス
 五、第二學年ノ製絲實習ニハ熱機關學實習ヲ含ム
 六、卒業製作又ハ調査研究報告ノ提出期日ハ養蠶科ニ準ス

絹紡織科

講義ノ部

(每週教授時數)

學科目	第一學年			第二學年			第三學年		
	第1期	第2期	第3期	第1期	第2期	第3期	第1期	第2期	第3期
修身	4	4	4	4	4	4	3	3	3
英語	4	4	4	4	4	4	3	3	3
佛蘭西語又ハ獨逸語	4	4	4	4	4	4	3	3	3
化學	2	2	2	2	2	2	2	2	2
力學	2	2	2	2	2	2	2	2	2
機械學	2	2	2	2	2	2	2	2	2
材料學	2	2	2	2	2	2	2	2	2
機械工学	2	2	2	2	2	2	2	2	2
電機工学	2	2	2	2	2	2	2	2	2
紡績原料	2	2	2	2	2	2	2	2	2
紡績各工	2	2	2	2	2	2	2	2	2
紡績原機	2	2	2	2	2	2	2	2	2
紡績及機	2	2	2	2	2	2	2	2	2
色物染織	2	2	2	2	2	2	2	2	2
乾物仕上	2	2	2	2	2	2	2	2	2
工場法、工業經濟、工業簿記	2	2	2	2	2	2	2	2	2
精練漂白	2	2	2	2	2	2	2	2	2
蠶絲小論	2	2	2	2	2	2	2	2	2
莫大化	2	2	2	2	2	2	2	2	2
網絲演習	2	2	2	2	2	2	2	2	2
物理	2	2	2	2	2	2	2	2	2

學科目	第一學年	第二學年	第三學年
植民化學	27	27	27
計	25	25	25
計	20	20	20
計	19	19	19
計	15	15	15

實驗實習ノ部 (每週教授時數)

學科目	第一學年	第二學年	第三學年
物理學	3	3	3
化學	3	3	3
機械設計製圖	3	3	3
機械工作電氣工學莫大小實習	3	3	3
紡績實習、機物仕上	3	3	3
機織實習、機物仕上	3	3	3
染色物分	3	3	3
製絲色實	3	3	3
絹絲化學實	3	3	3
校外實	3	3	3
卒業製作又ハ調査研究報告	3	3	3
計	27	27	27

備考 一、每週教授時數中括弧ヲ附シタルモノハ選擇科目トシ英語ト佛蘭西語又ハ獨逸語ノ内其一ヲ選擇セシム

- 二、每週教授時數中括弧ヲ附シタルモノハ隨意科目トス
- 三、第三學年ノ紡績實習中ニハ熱機關學實習ヲ含ム
- 四、第二學年又ハ第三學年ニ於テハ七月中校外實習ヲ課スルコトアルヘシ
- 五、卒業製作又ハ調査研究報告ノ提出期日ハ養蠶科ニ準ス

上田蠶絲專門學校規則

第三章 學年、學期及休業日

第七條 學年ハ四月一日ニ始マリ翌年三月三十一日ニ終ル

第八條 學年ヲ分チテ左ノ三學期トス

第一學期ハ四月一日ニ始マリ八月三十一日ニ終ル

第二學期ハ九月一日ニ始マリ十二月三十一日ニ終ル

第三學期ハ一月一日ニ始マリ三月三十一日ニ終ル

第九條 休業日ハ左ノ如シ

一、祝日、大祭日、

一、日曜日

一、本校記念日 四月十七日

一、春季休業

一、夏季休業 自八月一日(但シ實習ノ都合ニ依リ)至九月十日(變更スル事アルヘシ)

一、冬季休業

自三月二十五日
至四月十日
自十二月二十五日
至翌年一月十日

第四章 入學、在學、退學及處罰

第十條 學生ヲ入學セシムヘキ時期ハ學年ノ始メ一箇月以内トス

第十一條 各學科第一學年ニ入學ヲ許スヘキ者ハ品行方正、志望鞏固ノ男子ニシ

テ左ノ各號ノ一ニ該當シ且入學檢定ニ合格シタル者タルヘシ

一、中學校ヲ卒業シタル者

二、專門學校入學者檢定規定ニ據ル試験檢定ニ合格シタル者

三、尋常小學校卒業程度ヲ以テ入學資格トスル修業年限五年、高等小學校卒業

程度ヲ以テ入學資格トスル修業年限三年若ハ之ト同等以上ノ實業學校ヲ

卒業シタル者

四、前號ニ該當スル者ノ外專門學校入學者檢定規程第十一條ニ依リ一般専門

學校ノ入學ニ關シ無試験檢定ノ指定ヲ受ケタル者

前項第一號第三號又ハ第四號ニ該當スル學校ニ在學シ三月末日迄ニ卒業

スヘキ見込アル者ハ入學試験ヲ受クルコトヲ得

第十二條 入學檢定ハ性行、學力及身體ニ付キ無試験檢定及試験檢定ニ分チテ之

ヲ行フ

第十三條 左ノ各號ノ一ニ該當スル者ハ無試験檢定ヲ受クルコトヲ得

一、第十一條第一項第一號第三號又ハ第四號ニ該當スル者ニシテ最終二學年

ノ學業成績ノ席次首位ヨリ數ヘテ其ノ學級ノ及第總數ノ十分ノ一以內ニ在リテ卒業後二年ヲ經過セサルモノ
二、第十一條第二項ニ該當スル者ニシテ前學年竝ニ當學年ノ第一學期及第二學期ノ學業成績ノ席次首位ヨリ數ヘテ其ノ學級ノ生徒(但シ前學年ニ於テハ及第者)總數ノ十分ノ一以內ノ者

第十四條 無試驗檢定ニ依リ入學ヲ許可スヘキ人員ハ各科募集人員ノ內若干名トス

前項ニ該當スル者ニ對シテハ入學ニ際シ本校ニ於テ身體檢査ヲ行フ
第十五條 無試驗檢定志願者ニシテ該檢定ニ合格セザリシ者ハ試驗檢定ヲ出願スルコトヲ得

前項ノ場合ニ於テハ當該年度ニ限り別ニ入學檢定料ヲ徵收セス

第十六條 試驗檢定ニ於テ課スヘキ學科目ハ英語、數學、物理、化學ノ四科目以內トシ中學校卒業ノ程度ニ依リ之ヲ行フ但シ其ノ學科目ハ學生募集ノ都度之ヲ公示ス

第十七條 入學ヲ出願スル者ハ本校ノ交付スル入學檢定票ニ所定ノ事項ヲ記入シ入學檢定料及寫眞(入學出願前六箇月以內ニ撮影シタル脱帽半身手札形)ヲ添ヘ學校長ニ差出シ同時ニ左ノ書類ノ進達ヲ出身學校長又ハ之ニ準スヘキ官廳ニ申請スヘシ
一、性行調查書

二、學業成績證明書最終二學年間但シ第十一條第二項ニ該當スルモノハ前學年竝ニ最終學年第一學期及第二學期ノ學業ニ對スルモノトス

三、身體檢査證(無試驗檢定志願者ニ限ル)

四、檢定試驗成績表第十一條第一項第二號ニ該當スルモノニ限ル

第十八條 本校ヲ卒業シタル者ニシテ他ノ學科ノ本科又ハ選科ニ入學ヲ出願スル者ハ無試驗ニテ入學ヲ許可スルコトアルヘシ

前項ノ場合ニ於テハ入學檢定料ヲ徵收セス

第十九條 入學ノ許可ヲ得タル者ハ遲滯ナク左ノ書類ヲ學校長ニ提出シ指定ノ期日ニ宣誓簿ニ署名スヘシ

一、戶籍謄本

二、履歷書(用紙ハ本校之ヲ交付ス)

三、卒業證明書(第十一條第二項ニ該當スルモノニ限ル)

第二十條 本校ヲ退學シタル者再入學ヲ願出テタルトキハ缺員アル場合ニ限り
詮議ノ上試験ヲ行ヒ原級以下ニ入學ヲ許可スルコトアルヘシ但シ場合ニ依
リ試験ヲ省略ス試験ノ全部ヲ省略シタルトキハ入學檢定料ヲ徵收セス

第二十一條 學生ハ本校所定ノ制服制帽ヲ着用スヘシ

第二十二條 學生疾病其ノ他已ムヲ得サル事由ニ依リ缺席スル者ハ其ノ事由ヲ
詳記シ三日以内ニ届出ツヘシ但シ病氣ノ爲メ缺席七日以上ニ互ル者ハ醫師
ノ診斷書ヲ添附スルヲ要ス

第二十三條 學生疾病ニ依リ引續キ三箇月以上修業シ能ハスト思料スルトキハ
醫師ノ診斷書ヲ添へ願書ヲ學校長ニ差出シ許可ヲ得テ一箇年以内休學スル
コトヲ得但シ休學中其ノ事由消滅シタルトキハ許可ヲ得テ一科目又ハ數科
目ノ授業ニ出席シ又ハ次學年ニ於テ休學ノ解除ヲ出願スルコトヲ得

前項ニ依リ休學ヲ許可セラレタル者ハ休學期間滿了ノトキ更ニ原級ノ課程
ヲ修ムヘシ

第二十四條 學生改姓、改名、改印、轉籍等ヲ爲シタルトキハ其ノ旨直ニ届出ツヘシ
但シ改姓、改名、轉籍ニハ戶籍抄本ヲ添フルヲ要ス

第二十五條 學生在學中兵役ニ服スル者ハ學校長ノ許可ヲ得テ其ノ間休學スル
コトヲ得

前項ニ依リ休學ヲ許可セラレタル者服役ヲ終リタルトキハ直ニ原級ニ復歸
スヘシ

第二十六條 學生ハ學校長ノ許可ヲ受クルニアラサレハ他ノ學校ニ入り又ハ他
學校若ハ官署ニ於ケル各種ノ試験ニ應スルコトヲ得ス

前項ノ許可ヲ受クルニハ其ノ事由ヲ具シ學校長ニ願出ツヘシ
第二十七條 學生已ムヲ得サル事由ニ依リ退學セントスルトキハ其ノ事由ヲ具
シ父兄若ハ後見人連署ノ上學校長ニ願出テ許可ヲ受クヘシ但シ疾病ニ因リ

退學セントスル場合ニ於テハ願書ニ醫師ノ診斷書ヲ添付スルヲ要ス

第二十八條 左ノ各號ノ一ニ該當スル者ハ退學ヲ命ス

- 一、性行不良ニシテ改善ノ見込ナシト認メタル者
- 二、學業劣等若ハ身體虛弱等ニ依リ成業ノ見込ナシト認メタル者
- 三、引續キ一箇年以上缺席シタル者但シ休學ノ許可ヲ受ケタル者ハ此ノ限ニアラス

四、正當ノ事由ナクシテ引續キ三十日以上缺席シタル者

五、正當ノ事由ナクシテ屢々缺席シ出席常ナラサル者

六、授業料滞納二週間ニ互ル者

第二十九條 學生ニシテ校規命令又ハ訓育ノ趣旨ニ違背シ其ノ本分ヲ失ヘリト

認ムヘキ行爲アル者ハ學校長之ヲ處罰ス

處罰ハ分チテ譴責、停學、放校トス

第五章 修業及卒業

第三十條 各學年ノ課程終了ハ該學年中平素ノ勤惰及學業ノ成績等ヲ考查シテ之ヲ定ム

第三十一條 前條ノ考查ニ合格セサル者ニハ次學年ノ始メヨリ原級ノ課程ヲ再

修セシムルモノトス

第三十二條 已ムヲ得サル理由ニ依リ試験ニ缺席シタル者追試験ヲ受ケンコトヲ願出ツルトキハ詮議ノ上之ヲ許可スルコトアルヘシ此ノ場合ニ於テハ次

學期ノ始メ二週日以内ニ之ヲ行フ

第三十三條 第三學年ノ課程ヲ修了シタル者ニハ卒業證書ヲ授與ス

第三十四條 第三學年ノ成績考查ニ合格セサル者ニハ本人ノ希望ニ依リ詮議ノ

上修業證書ヲ授與スルコトアルヘシ

第三十五條 成績考查ニ關スル細則ハ別ニ之ヲ定ム

第六章 入學檢定料、授業料、實習、實驗費

第三十六條 入學檢定料ハ金五圓トス

第三十七條 授業料ハ一學年本科生及研究生ハ金八拾圓、選科生ハ金七拾圓トス但シ學資ヲ得ルニ困難ナル事情アル者ニハ詮議ノ上之ヲ減免スルコトアル

第三十八條 授業料ハ一箇年ヲ左ノ三期ニ分チ每期ノ始メニ於テ之ヲ徵收ス
但シ減額セラレタル者ノ分納額ハ左記分納額ノ比ニ依ル

本科及研究生 選科生

第一期 自四月 至八月 金參拾圓 金貳拾五圓

第二期 自九月 至十二月 金貳拾五圓 金貳拾五圓

第三期 自一月 至三月 金貳拾五圓 金貳拾圓

第三十九條 研究生及選科生ニハ實習、實驗ニ要スル費用ノ全部若ハ一部ヲ徵收
スルコトアルヘシ

第四十條 入學檢定料、授業料及實習實驗費ハ一旦納付ノ後ハ何等ノ事由アリト
雖モ之ヲ返付セス

第四十一條 實業學校教員養成規程ニ依ル學資補給希望者ニ對シテハ其ノ補給
決定ニ至ル迄授業料徵收ヲ猶豫シ補給生トナリタルトキハ之ヲ徵收セス

第四十二條 停學ヲ命セラレタル者又ハ休學ヲ許可セラレタル者ハ其ノ期間内

授業料ヲ徵收セス但シ授業料徵收期日以前ニ停學又ハ休學シタルトキハ其
ノ期ノ授業料ハ本科及研究生ハ金八圓、選科生ハ金七圓トシテ指定ノ日ニ於
テ之ヲ納付スヘシ

第四十三條 左ノ各號ノ一ニ該當スル者ノ其ノ期ニ於ケル授業料ハ其ノ月ヨリ

一、箇月本科及研究生ハ金八圓、選科生ハ金七圓ノ割ヲ以テ指定期日內ニ納付

スヘシ但シ納付金ノ總額ハ當該期ノ納定額以內トス

一、停學ヲ解除セラレ就學シタル者

二、休學ノ事故止ミ就學シタル者

三、學期ノ半途ニ於テ入學ヲ許可セラレタル者

四、授業料ヲ減免セラレタル者ニシテ其ノ減免ヲ取消サレタル者

第四十四條 授業料ハ定日ニ納付スヘシ但シ定日以後ニ入學ヲ許可セラレタル
者ハ入學許可ノ日ヨリ五日以內ニ之ヲ納付スヘシ

第四十五條 授業料ヲ定日ニ納付セサルトキハ本人ニ之ヲ催告シ尙納付セサル
トキハ父兄若ハ後見人ニ之ヲ催告ス

前項ノ催告ヲ受ケ尙納付セザルトキハ第二十八條ニ依リ處分ス

第七章 研究生

- 第四十六條 本校卒業者又ハ之ト同等以上ノ學力ヲ有スル者ニシテ本校所定ノ學科目ニ就キ更ニ研究セント欲スル者アルトキハ詮議ノ上研究生トシテ二箇年以内在學ヲ許可スルコトアルヘシ
- 第四十七條 研究生タラント欲スル者ハ其ノ研究セント欲スル事項及在學ノ期間ヲ具シタル願書ヲ學校長ニ差出スヘシ
- 第四十八條 研究生ハ學校内ニ於テ研究ニ從事スル者トス但シ必要ノ場合ニ於テハ或ル期間ヲ限り指導教官指揮ノ下ニ學校外ニ於テ研究スルコトヲ許可スルコトアルヘシ
- 第四十九條 研究生ハ其ノ研究事項ヲ結了シタルトキハ研究報告書ヲ學校長ニ差出スヘシ
- 第五十條 學校長ハ研究報告書ヲ考查シ其ノ成績佳良ナリト認めタルトキハ研

究證明書ヲ授與ス

第八章 選科生

- 第五十一條 本校所定ノ各學科ノ中一學科目若ハ數學科目ヲ專修センコトヲ願出ツル者アルトキハ詮議ノ上選科生トシテ入學ヲ許可スルコトアルヘシ
- 第五十二條 選科生トシテ入學ヲ許可スル者ハ左ノ各號ニ該當シ且本校ニ於テ適當ト認めル者ニ限ル
 - 一、品行方正、身體強健ニシテ現ニ實業ニ從事シ又ハ修業後直ニ實業ニ從事セントスル者
 - 二、年齢滿十七年以上ノ者
 - 三、第十一條第一項第一號又ハ第三號ニ該當スル學校ノ卒業者又ハ之ト同等以上ノ學力ヲ有スル者
- 第五十三條 選科ニ入學ヲ出願スル者ハ入學願書ニ履歷書ヲ添ヘ學校長ニ差出スヘシ入學ノ許可ヲ得タル者ハ遲滞ナク入學檢定料金五圓ヲ學校長ニ納付

スヘシ但シ當該年度ニ於テ本科ニ入學ヲ願出テタル者ハ此ノ限ニ在ラス

第五十四條 選科生ノ入學時期ハ每學年ノ始メ一箇月以内トス但シ特別ノ場合

ニハ學年ノ半途ニ於テ入學ヲ許可スルコトアルヘシ

第五十五條 選科生ニシテ在學中成績適當ナリト認メタル者ニハ修業證書ヲ授

與ス

第九章 寄宿舎

第五十六條 寄宿舎ニ關スル規則ハ別ニ之ヲ定ム

履歷書書式 (用紙半紙)

履 歷 書

現住所

本籍地

何

某

年 月 日 生

一、學 業

何年何月何日何地官公私立何學校へ入學何年何月何日同校卒業等

一、職 業

何年何月何日何官職拜命若ハ何業ニ從事ス

何年何月何日退官廢業若ハ現今何官在職何業ニ從事等

一、賞 罰

何年何月何日何所ニ於テ何々ノ賞罰ヲ受ク等

一、家 業

何 業

右之通相違無之候也

年 月 日

何

某

印

選科入學願書書式 (用紙半紙)

入 學 願 書

私儀修業後直ニ實業ニ從事スルノ目的ヲ以テ貴校何科選科へ入學志願ニ付

上田蠶絲專門學校規則

御許可相成度別紙履歷書及卒業證明書若ハ合格證明書相添此段相願候也

現住所

本籍地

年 月 日

何

某

印

年 月 日生

上田蠶絲專門學校長 針塚長太郎殿

(備考) 本人氏名ニハ片假名ヲ附スヘシ

二、上田蠶絲專門學校製絲教婦養成科規程

第一章 總 則

第一條 製絲教婦養成科ハ製絲業ノ教婦タルヘキ者ニ必要ナル教育ヲ施スヲ以テ目的トス

第二條 修業年限ヲ二箇年トス

第二章 學科課程

第三條 學科目及其ノ程度ハ左ノ如シ

但シ必要ノ場合ニ於テハ教授定時間外又ハ休業期間ニ於テ臨時講演ヲ聽カシメ又ハ實習ヲ課スルコトアルヘシ

講 義 ノ 部 (每週教授時數)

學科目	學 年 一			學 年 二			學 年 三		
	學期一	學期二	學期三	學期一	學期二	學期三	學期一	學期二	學期三
修身	—	—	—	—	—	—	—	—	—
國語	—	—	—	—	—	—	—	—	—
算術	—	—	—	—	—	—	—	—	—
物理及化學	—	—	—	—	—	—	—	—	—
電氣及機械學大意	—	—	—	—	—	—	—	—	—
關係法	—	—	—	—	—	—	—	—	—
原 則	—	—	—	—	—	—	—	—	—
製 法	—	—	—	—	—	—	—	—	—
製絲整理及検査論	—	—	—	—	—	—	—	—	—
層 物	—	—	—	—	—	—	—	—	—
工 場	—	—	—	—	—	—	—	—	—
養 管	—	—	—	—	—	—	—	—	—
特 別	—	—	—	—	—	—	—	—	—
計 劃	無定時 九	同	同	同	同	同	同	同	同

實習ノ部 (每週教授時數)

學科目	學年			學年			學年		
	第一期	第二期	第三期	第一期	第二期	第三期	第一期	第二期	第三期
製絲	無定時	同上	同上	同上	同上	同上	同上	同上	同上
繭質	無定時	同上	同上	同上	同上	同上	同上	同上	同上
繭整理	無定時	同上	同上	同上	同上	同上	同上	同上	同上
繭物	無定時	同上	同上	同上	同上	同上	同上	同上	同上
繭乾	無定時	同上	同上	同上	同上	同上	同上	同上	同上
繭繭	無定時	同上	同上	同上	同上	同上	同上	同上	同上
計	無定時	同上	同上	同上	同上	同上	同上	同上	同上

備考 一、每週教授時數ハ修身ヲ除クノ外實習ノ繁閑ニヨリ之ヲ増減スルコトアルヘシ

二、特別講義ニ於テハ本科目以外ニ必要ト認ムル學科ニ就キ之ヲ行フ

第三章 入學及在學

- 第四條 生徒ヲ入學セシムヘキ時期ハ學年ノ始メ一箇月以内トス
- 第五條 入學ヲ許可スヘキモノハ品行方正、志望鞏固ノ女子ニシテ左ノ各項ノ一ニ該當スルモノヨリ之ヲ詮衡ス
 - 一、高等女學校卒業後又一ハ之ト同等ノ學力ヲ有スト認ムル者
 - 二、高等小學校卒業後一箇年以上製絲業ニ從事シ其ノ成績優秀ナル者

- 第六條 入學志願者ハ自筆ノ入學願書(第一號書式)履歷書(第二號書式)ニ身體檢查證(第三號書式)及戶籍抄本(寫真)志願前六箇月以内ニ撮影シ裏面ニ氏名ヲ自書シタル手札形ヲ添ヘ學校長ニ差出スヘシ
- 第七條 入學ノ許可ヲ得タル者ハ遲滞ナク保證人連署ノ誓書(本校所定)ヲ學校長ニ差出スヘシ
- 第八條 保證人ハ上田市又ハ同市附近ニ居住シ獨立ノ生計ヲ營ム成年ノ男子ニシテ生徒在學中ニ係ル一切ノ事件ニ就キ其ノ責ニ任スヘキ者タルヘシ上田市又ハ同市附近ノ地ニ於テ保證人ヲ得難キトキハ父兄又ハ後見人ヲ以テ保證人トナスコトヲ得
- 第九條 保證人死去若ハ前條ノ資格ヲ失ヒタルトキ又ハ學校ニ於テ不適當ナリト認メタルトキハ更ニ保證人ヲ定メ直ニ誓書ヲ差出スヘシ
- 第十條 保證人改姓、改名、改印、轉居等ヲナシタルトキハ速ニ届出ツヘシ
- 第十一條 生徒ハ本校所定ノ服裝ヲ着用スヘシ但シ服裝ニ關スル細則ハ別ニ之ヲ定ム

第四章 卒業

第十二條 第二學年ノ課程ヲ修了シタル者ニハ卒業證書ヲ授與ス

第五章 授業料

第十三條 授業料ハ一學年金拾八圓トス

第十四條 授業料ハ一箇年ヲ左ノ三期ニ分チ每期ノ始メニ於テ之ヲ徵收ス

第一期 自四月 至八月 金 八 圓

第二期 自九月 至十二月 金 五 圓

第三期 自一月 至三月 金 五 圓

第十五條 生徒ニシテ其ノ成績優秀ナルモノニハ詮議ノ上授業料ヲ減免スルコトアルヘシ

第十六條 授業料納付期以前ニ停學ヲ命セラレ又ハ休學シタル者ハ其ノ月ノ授業料トシテ金壹圓八拾錢ヲ指定ノ日ニ徵收ス

第十七條 左ノ各號ノ一ニ該當スル者ハ其ノ事由ノ生シタル月ヨリ一箇月金壹

圓八拾錢ノ割合ヲ以テ次ノ授業料納付期ノ前日マテノ授業料ヲ指定ノ日ニ徵收ス但シ第一號又ハ第二號ニ該當スル者ニシテ其ノ期ノ授業料納付済ノ者ニ對シテハ此ノ限ニアラス

一、停學ヲ解除セラレ就學シタル者

二、休學ノ事故止ミ就學シタル者

三、學期ノ半途ニ於テ入學ヲ許可セラレタル者

附 則

第十八條 本規程以外ノ事項ハ總テ上田蠶絲專門學校規則ヲ準用ス

第一號書式 (用紙美濃)

入 學 願 書

私儀製絲教婦婦成科へ入學志願ニ付御許可相成度別紙履歷書、身體檢查證及戶籍抄本、寫真相添へ此段相願候也

年 月 日

入學志願者 何

年 月 日 生

某印

上田蠶絲專門學校長 針塚長太郎殿

第二號書式 (用紙美濃)

履 歷 書

本籍地

現住所

戸主又ハ戸主トノ續柄)

何

某

年 月 日生

一、學 業

何年何月何日何地學校へ入學何年何月何日同校卒業

一、職 業

何年何月何日ヨリ何年何月何日マテ何地何所ニ於テ製絲業ニ從事又ハ

何業ニ從事ス

一、賞 罰

何年何月何日何所ニ於テ何々ノ賞罰ヲ受ク

一、家 業

何 業

右之通相違無之候也

年 月 日

右

何

某印

第三號書式 (用紙美濃)

身 體 檢 査 證

何

某

年 月 日生

體 格

身 長

體 重

胸 圍

(常時
盈虛ノ差)

上田蠶絲專門學校規則

中心視力 左 右

色盲

聽力 障害ノ有無

呼吸器

眼疾

神經系

耳疾

皮膚

血行器

言語

既往及現在ノ疾病又ハ畸形

右検査候處相違無之候也

検査 年 月 日

現住所

醫師 何

某印

第六 上田蠶絲專門學校諸規程

一、校務分掌規程

第一章 總 則

- 第一條 校務ハ總テ校長ノ指揮決裁ヲ經ルニ非サレハ之ヲ施行スルコトヲ得ス
但シ事ノ容易ニシテ先例アルモノハ主管者ニ於テ之ヲ專行スルコトヲ得
- 第二條 各科ニ科長ヲ置ク教授中ニ就キ校長之ヲ命ス
科長ハ校長ノ命ヲ承ケ當該科總括ノ任ニ當ル
- 第三條 分掌セル校務ノ相關聯スルモノハ總ヘテ主管者ノ合議ヲ經ヘシ
- 第四條 校務ヲ分チテ教育及事務ノ二トス
- 第五條 教育ヲ分チテ教養及訓育ノ二トス
- 第六條 教養ハ各擔任教官之ヲ掌リ訓育ハ生徒主事ノ聯絡統制ノ下ニ全教職員之ヲ擔任ス

第七條 教官ハ規則第一條ノ規定ニ從ヒ平素生徒ノ學術技藝ヲ督勵シ其ノ個性及人格ノ陶冶ニ留意シ之カ指導訓練ニ努ムヘシ

第三章 事務

第八條 事務ハ庶務課、教務課、學生課、圖書課及會計課ノ五課ヲシテ之ヲ分掌セシ

第九條 庶務課ハ左ノ事務ヲ分擔ス

- 一、御眞影、勅語、謄本ニ關スル事項
- 二、校内諸儀式ニ關スル事項
- 三、學校長ノ官印及學校印ノ保管ニ關スル事項
- 四、官吏及雇員等ノ進退賞罰及身分ニ關スル事項
- 五、敍位、敍勳ニ關スル事項
- 六、規則ノ制定、公布及命令ノ傳達ニ關スル事項
- 七、公文書類ノ接受、發送、審議、立案及其ノ整理保管ニ關スル事項
- 八、統計報告ニ關スル事項
- 九、名簿、履歷書、出勤簿ニ關スル事項

十、宿直ニ關スル事項

十一、會議ニ關スル事項

十二、校舍、校地ノ警備取締ニ關スル事項

十三、本校内外ノ掃除及除雪ニ關スル事項

十四、傭人ノ進退賞罰取締ニ關スル事項

十五、門鑑ニ關スル事項

十六、庶務課ニ屬スル物品ノ整理保管ニ關スル事項

十七、他課ノ主管ニ屬セサル一切ノ事項

第十條 教務課ハ左ノ事務ヲ分擔ス

- 一、教室、標本室、教具、教材ノ整理保管ニ關スル事項
- 二、運動場ニ關スル事項
- 三、教授會ニ關スル事項
- 四、學生生徒募集ニ關スル事項
- 五、授業及學科ニ關スル事項

- 六、學生生徒ノ入學退學休學其ノ他學籍ニ關スル事項
 - 七、學生生徒總代ニ關スル事項
 - 八、試驗ニ關スル事項
 - 九、修學旅行及參觀ニ關スル事項
 - 十、教務課ニ屬スル物品ノ整理保管ニ關スル事項
 - 十一、教務課ニ屬スル公文書類ノ立案及其ノ整理保管ニ關スル事項
 - 十二、其ノ他教務ニ關スル一切ノ事項
- 第十一條 學生課ハ左ノ事務ヲ分擔ス
- 一、學生生徒ノ訓育及賞罰ニ關スル事項
 - 二、學生生徒ノ風儀取締ニ關スル事項
 - 三、學生生徒ノ集會及印刷物ニ關スル事項
 - 四、學生生徒ノ衛生及體格檢查ニ關スル事項
 - 五、學生生徒ノ入退舍、外泊、入院、歸省及旅行ニ關スル事項
 - 六、寄宿舍ノ取締及管理ニ關スル事項

- 七、寄宿舍ノ炊事及出入商人ニ關スル事項
 - 八、非常事變ニ關スル事項
 - 九、學生課ニ屬スル物品ノ整理保管ニ關スル事項
 - 十、學生課ニ屬スル公文書類ノ立案及其ノ整理保管ニ關スル事項
 - 十一、其ノ他學生生徒取締ニ關スル一切ノ事項
- 第十二條 圖書課ハ左ノ事務ヲ分擔ス
- 一、圖書ノ出納及保管ニ關スル事項
 - 二、圖書ノ貸出ニ關スル事項
 - 三、書庫及閱覽室整理ニ關スル事項
 - 四、圖書課ニ屬スル物品ノ整理保管ニ關スル事項
 - 五、圖書課ニ屬スル公文書類ノ立案及其ノ整理保管ニ關スル事項
 - 六、其ノ他圖書ニ關スル一切ノ事項
- 第十三條 會計課ハ左ノ事務ヲ分擔ス
- 一、歲入、歲出ノ豫算及決算ニ關スル事項

- 二、物品ノ出納及保管ニ關スル事項
 - 三、金錢ノ出納及保管ニ關スル事項
 - 四、國有財産及資金ノ監理ニ關スル事項
 - 五、校舍、校地ノ營繕ニ關スル事項
 - 六、不用品ノ處分ニ關スル事項
 - 七、會計課ニ屬スル公文書類ノ立案及其ノ物品ノ整理保管ニ關スル事項
 - 八、其ノ他會計課ニ關スル一切ノ事項
- 第十四條 教務課、學生課及圖書課ハ教授中ヨリ特選セル各課長ヲシテ之ヲ管理セシム
- 第十五條 庶務課及會計課ハ書記中ヨリ特選セル各課長ヲシテ之ヲ管理セシム
- 第十六條 課員ハ課長ノ指揮ニ從ヒ該課ノ事務ニ從事ス

一、職員服務規程

- 第一條 新任者ハ著任ノ日ヨリ七日以内ニ履歷書及宿所届ヲ庶務課ニ印鑑届ヲ
- 庶務課及會計課ニ差出スヘシ
- 第二條 職員住所ヲ移轉シ姓名、印章ヲ變更セルトキハ其ノ都度届出ツヘシ
- 第三條 職員登校スルトキハ必ス先ツ出勤簿ニ捺印スヘシ但シ教授及教授待遇ノ講師ハ此ノ限ニ在ラス
- 第四條 職員出勤時限ニ遅刻スルカ又ハ執務時間中ニ退出セントスルトキハ其ノ事由ヲ具シテ學校長ニ届出ツヘシ
- 第五條 職員病氣其ノ他ノ事故ニ依リ缺勤セントスルトキハ出勤時限前ニ其ノ旨届出ツヘシ但シ病氣缺勤七日以上ニ互ルトキハ醫師ノ診斷書ヲ添フヘシ
- 第六條 職員喪ニ當リタルトキハ服忌届ヲ學校長ニ差出スヘシ
- 第七條 職員病氣其ノ他ノ事故ニ依リ任地ヲ離レントスルトキハ學校長ノ許可ヲ受クヘシ但シ賜暇中ハ旅行日數及場所ヲ記シ届出ツヘシ
- 第八條 職員出張ヲ命セラレタルトキハ出發、歸任共ニ學校長ニ届出ツヘシ
- 復命書ハ歸任後十日以内ニ學校長ニ差出スヘシ但シ場合ニ依リ口頭ヲ以テ復命書ニ代フルコトヲ得

第九條 職員官廳其ノ他ヨリ本校ヲ經由セスシテ直ニ辭令書ヲ受ケタル時其ノ事項ノ履歷上ニ關係アルモノハ其ノ都度學校長ニ届出ツヘシ

三、校醫服務規程

第一條 校醫ハ左ノ事務ヲ掌ル

一、學生生徒ノ疾患治療ニ關スル事項

二、學生生徒ノ身體檢査ニ關スル事項

三、其ノ他學校衛生ニ關スル事項

第二條 校醫ハ休業日ヲ除ク外隔日服務スヘシ但シ急患者アルトキハ何時ニテモ出校シテ治療ヲ爲スヘシ

第三條 病氣其ノ他ノ事故アリテ出校シ難キトキハ相當ノ代人ヲ出校セシムルコトヲ得

此ノ場合ニ於テハ其ノ氏名ヲ届出ツヘシ

第四條 衛生上ノ施設ニ關シテハ學生課長ト協議スヘシ

第五條 校醫ハ毎月一回學校ヲ視察シ視察後一週間内ニ視察簿ヲ學生課ニ差出スヘシ

第六條 校醫ハ學生生徒病類月表及同年表ヲ調製シ月表ハ翌月五日年表ハ翌年度四月十五日迄ニ學生課ニ差出スヘシ

四、宿直規程

第一條 書記及事務雇員ハ交代ヲ以テ毎日一名宛本校ニ宿直勤務スヘシ

宿直勤務ノ順番ハ庶務課長之ヲ定メ學校長ノ認可ヲ受クヘシ

第二條 宿直時間ハ退出時限ヨリ翌日ノ出勤時限マテトス但シ休業日ニ於テハ出勤時限ヨリ翌日出勤時限マテトス

第三條 宿直者ハ事務引繼ノ後ニ非サレハ勤務時限後ト雖モ學校ヲ離ル、事ヲ得ス

一、出張中及出張ノ前後兩日

二、三日以上ノ缺勤中

三、賜暇又ハ忌引中

四、校長ニ於テ除番適當ト認ムル者

第四條 宿直者ニシテ宿直シ能ハサルトキハ協議ノ上他人ヲ代勤セシムルコトヲ得

前項ノ場合ニ於テハ其ノ旨宿直日誌ニ記載スヘシ

第五條 新任者ハ出勤日ヨリ起算シ一週間ヲ經テ宿直順位ニ加入セシム

第六條 宿直者ハ宿直日誌ニ左ノ事項ヲ記載シ學校長ノ檢閲ヲ受クヘシ

一、宿直ノ年月日及宿直者ノ氏名

二、宿直ノ巡視及小使ノ氏名

三、接受發送シタル物件

四、其ノ他宿直中處理シタル事項

第七條 宿直中接受シタル電信、親展公文書及速達ヲ要スト認ムヘキ職員宛ノ私

文書ハ直チニ宛名ノ者ニ送付シ其ノ他ノ文書ハ翌日宿直日誌ト共ニ次番者

若ハ庶務課員ニ引繼クヘシ

第八條 宿直者ハ校舍各室ノ鎖鑰ヲ監守シ火元取締ニ注意シ夜中ハ巡視若ハ小

使ヲ率キ二回以上校舍ノ内外ヲ巡視スヘシ

第九條 宿直中近火其ノ他非常ノ異變起ルトキハ學校長ニ急報シ且臨機ノ處置

ヲ爲スヘシ

五、物品會計規程細則

第一條 共用備品及消耗品ハ學校長ノ任命セル若干名ノ監守者若ハ取扱主任ヲシテ之ヲ處理セシム

第二條 物品ノ出納ハ學校長ノ檢印アル所定ノ傳票ニ依リ之ヲ行フ

第三條 通常所要ノ物品ハ會計課ニ於テ一箇年ノ所要高ヲ豫定シ學校長ノ許可ヲ受ケ一回若ハ數回ニ取纏メテ之ヲ購入シ各部ノ請求ニ應シ交付ノ手續ヲ爲スヘシ

第四條 臨時所要ノ物品ハ各部主任ノ請求ニ依リ學校長ノ許可ヲ受ケテ其ノ都度購入ノ手續ヲ爲シ之ヲ當該監守者又ハ取扱主任ニ交付ノ手續ヲ爲スヘシ

第五條 生産、保管轉換又ハ寄贈ニ係ル物品ハ會計課ニ於テ其ノ品名、數量及見積

價格ヲ附シ物品會計官吏ヲシテ受入命令ノ手續ヲ爲サシムヘシ

第六條 總テ受入タル物品ハ備品ニアリテハ會計課ニ於テ校名、番號ヲ附スヘシ
但シ票札ヲ附シ得サルモノハ適當ノ方法ニヨリテ之ヲ整理スヘシ

第七條 本校各部ニ於テ物品ノ支給ヲ要スル時ハ所定ノ請求書ニ品名、數量、需要
事由等ヲ記載シ捺印ノ上之ヲ會計課ニ差出スヘシ

第八條 本校各部ニ於ケル實驗生産品ハ當該取扱主任ニ於テ生産品授受簿ニ其
ノ品名、數量、評定價格及引繼年月日ヲ記載シ之ヲ會計課ニ引繼クヘシ

第九條 監守者又ハ取扱主任物品ノ支給ヲ受ケタルトキハ現品ト照合シテ所定
ノ傳票ニ捺印シ遲滯ナク之ヲ物品會計官吏ニ返付スヘシ共用備品及消耗品
ニアリテハ之ヲ帳簿ニ記載シ且ツ共用備品ニアリテハ成ルヘク其ノ備付ノ
場所ヲ摘記スヘシ

第十條 監守備品ノ票札汚損若ハ滅失シタルトキハ監守者ハ直チニ之ヲ會計課
ニ通知スヘシ

第十一條 監守備品ニシテ自然ニ毀損シタルトキハ監守者ハ直チニ其ノ修理若

ハ引換ヲ會計課ニ請求スヘシ

前項物品ノ修理終リタルトキハ會計課ハ直チニ當該物品ヲ監守者ニ返付ス
ヘシ

第十二條 監守物品滅失シタルトキハ監守者ハ其ノ品名、數量、番號等ヲ取調ヘ始
末書ヲ附シ物品會計官吏ヲ經由シテ學校長ニ届出ツヘシ

第十三條 監守物品不用ニ歸シタルトキハ監守者ハ之ヲ會計課ニ返付スヘシ

第十四條 不用物品若ハ毀損物品ニシテ使用ニ堪ヘサルモノアル時ハ會計課ハ
處分案ヲ附シテ學校長ノ裁定ヲ請フヘシ

第十五條 監守者交迭シタルトキハ新舊監守者立會ノ上帳簿ト現品トヲ照合シ
引繼ヲ爲シタル年月日ヲ帳簿ニ記載シ署名捺印スヘシ

前項ノ手續ヲ終リタルトキハ新舊監守者連名ニテ物品會計官吏ヲ經由シテ
其ノ旨學校長ニ届出ツヘシ

第十六條 使用中ノ物品ハ物品會計官吏左ノ各項ニ依リテ之ヲ検査スヘシ
一、備品ハ毎年一回支給簿ト監守簿トヲ對照シ更ニ監守簿ト現品トヲ照合

スヘシ

二、消耗品ハ各學期毎ニ一回消耗品受拂簿ヲ調査シ現品ト照合スヘシ
前二項検査中物品ノ滅失、毀損ヲ發見シタルトキ又ハ物品ノ處理ニ付キ意見
アルトキハ物品會計官吏ハ其ノ旨學校長ニ具申スヘシ

第十七條 物品檢閲ヲ分チテ定期及臨時ノ二種トス

定期檢閲ハ毎年二月之ヲ行ヒ臨時檢閲ハ必要ト認メタル場合ニ之ヲ行フ

第十八條 物品檢閲委員、委員長一名、委員若干名トシテ檢閲ノ都度學校長之ヲ任命ス

第十九條 物品檢閲委員ノ檢閲スヘキ事項左ノ如シ

- 一、物品保管ノ適否
- 二、物品出納ノ適否
- 三、備品使用ノ適否
- 四、消耗品消費ノ適否
- 五、物品缺損ノ有無

第二十條 物品檢閲委員檢閲ヲ終リタルトキハ十日以内ニ檢閲顛末ヲ具シ意見
ヲ附シテ學校長ニ上申スヘシ

第二十一條 物品會計官吏ハ物品ノ出納ヲ明ニスル爲左ノ帳簿ヲ備へ之ヲ整理
スヘシ

一、圖書出納簿

本簿ニハ圖書名、冊數、價格、納人等ヲ登記シ出納ヲ明ニスヘシ

二、備品出納簿

本簿ニハ圖書、機械標本以外ノ備品ノ品名、數量、價格、納人等ヲ登記シ其ノ出
納ヲ明ニスヘシ

三、機械標本出納簿

本簿ニハ機械標本ヲ學科毎ニ口座ヲ設ケ品名、數量、價格、納人等ヲ登記シ其
ノ出納ヲ明ニスヘシ

四、生產品出納簿

本簿ニハ實習生產品ノ品名、數量、價格等ヲ登記シテ出納ヲ明ニスヘシ

五、消耗品出納簿

本簿ニハ消耗品ノ品名、數量、價格等ヲ登記シテ出納ヲ明ニスヘシ

六、器具、機械、標本、竝圖書支給簿

本簿ニハ各科目ノ監守又ハ專用ニ屬スル物品ヲ記入シ以テ支給備品ノ所在ヲ明ニスヘシ

第二十二條 監守者又ハ物品取扱主任ニ於テハ各部物品ノ出納監守及取扱ヲ明

確ニスル爲左ノ帳簿ヲ備ヘ之ヲ整理スヘシ

一、器具、機械、標本監守簿

本簿ニハ監守物品ノ品名、數量、番號及所在等ヲ明記スヘシ

二、圖書監守簿

本簿ニハ部門毎ニ口座ヲ設ケテ圖書名、冊數、價格等ヲ明記スヘシ

三、消耗品受拂簿

本簿ニハ消耗品實驗用材料及生産品ヲ含ムノ品名、數量、受拂ノ年月日等ヲ明記スヘシ

四、郵便切手類受拂簿

本簿ハ庶務課ニ之ヲ備ヘ郵便切手ノ受拂ヲ明記スヘシ

六、成績考查規程

第一條 學業ノ成績ハ學年成績及卒業成績ニ區別シテ之ヲ考查ス

第二條 各科目ノ學年成績ハ平素ノ成績及試験成績ニ依リテ之ヲ定ム

平素ノ成績ト試験成績トノ評價ハ擔任教官任意之ヲ定ム

第三條 試験ハ學年試験及臨時試験ノ二トス

第四條 學年試験ハ該學年中ニ修了シタル課程ノ全部ニ付キ之ヲ行ヒ臨時試験ハ其ノ一部ニ付キ之ヲ行フ

第五條 學年試験ハ學年末ノ指定日ニ於テ之ヲ行フ但シ學年ノ中途ニ於テ修了

スル科目ハ該學期末ニ之ヲ行フ

前項ノ時期ニ於テ學年試験ヲ行ヒ難キトキハ擔任教官ノ見込ニ依リ該學年中適當ノ時期ニ於テ之ヲ行フ

臨時試験ハ二學期以上ニ互レル科目ニ付一回以上臨時之ヲ行フ

第六條 學年試験ハ修身、數學、測量、機械設計、製圖、外國語、體育及實習、實驗科目ニ限リ擔任教官ノ見込ニヨリ省略スルコトヲ得

臨時試験ハ平素ノ成績アル科目ニ限リ擔任教官ノ見込ニ依リ之ヲ省略スルコトヲ得

第七條 學年成績ハ養蠶科蠶兒飼育一回ヲ一ニ二回ヲ二ニ評價シ其ノ他ノ各科目ヲ一ニ評價シテ之ヲ定ム

第八條 卒業成績ハ三學年ノ成績ヲ加ヘ之ヲ三分シタルモノトス

第九條 成績ハ點數ヲ以テ表示シ各科目ノ最高點ヲ一百點トス但シ追試験ヲ行ヒタル各科目ノ最高點ハ八十點トス

第十條 各科目ノ點數、學年成績及卒業成績ハ一點未滿ヲ四捨五入ス

第十一條 左ノ各號ニ該當スルモノヲ以テ各學年ノ課程ヲ修了シタルモノトス
一、學科目及實習科目ノ學年成績平均點各六十點以上ナルトキ
二、科目學年成績各五十點以上ナルトキ

三、學年成績六十點未滿ノ科目總數ノ半數以上ニ上ラサルコト

第十二條 學業成績前條ニ合格セサル者ト雖モ教官會議ヲ經テ其ノ學業成績ヲ審案シ特ニ該學年ノ課程ヲ修了シタルモノト認ムルコトアルヘシ

七、學生生徒心得

第一條 本校學生生徒ハ教育勸語及戊申詔書ノ趣旨ヲ奉體シ以テ立身報國ノ基礎ヲ確立スヘシ

第二條 本校學生生徒ハ左記ノ綱領ヲ遵守スヘシ

一、本校ノ規則、命令ヲ遵守シ師長ノ指揮、訓戒ニ恭順スヘシ

二、信義ヲ重シ廉恥ヲ尚ヒ質素、勤勉ヲ旨トシ以テ謹恪自重ノ風ヲ持スヘシ

三、職員ニ對シテ敬禮ヲ行フヘキハ勿論相互ノ間ニ於テモ亦禮讓ヲ厚クスヘシ

四、攝生ニ注意シ身體ノ強健ヲ圖リ以テ快活ノ精神ト進取ノ氣象トヲ養フ

ヘシ

五、志操ヲ固クシ言行ヲ慎ミ苟クモ本校ノ學生生徒タルノ體面ヲ汚スノ行爲アルヘカラス

第三條

本校學生生徒ハ左記ノ各號ヲ遵守スヘシ

一、揭示ハ之ヲ掲ケシ日ヨリ一般ニ了知セルモノト認ムルニ依リ能ク注意スヘシ

二、始業時限ニハ遲滯ナク教室ニ入りテ所定ノ席ニ著キ授業終ルトキハ教官退席後靜ニ退出スヘシ

三、授業ノ始ニハ教官教壇ニ昇リ机ニ向ヒシトキ授業ノ終ニハ教官ヨリ授業ノ終ル旨告ケシトキ一同教官ニ對シ立禮スヘシ

四、授業中參觀人ニ對シ敬禮ノ爲教官教壇ヲ降リタルトキハ一同直ニ立禮スヘシ

五、授業時間中ハ教官ノ許可ナクシテ教室ヲ出入スルコトヲ得ス

六、校舎内ニアリテハ授業中ハ勿論放課後ト雖モ靜肅ヲ旨トシ喧噪ノ行爲

アルヘカラス

七、帽子、外套其ノ他ノ携帶品ハ必ス所定ノ場所ニ整置シ教室內ニ携帶スヘカラス

病氣其ノ他ノ事故ノ爲著用ノ必要アルトキハ生徒主事ノ許可ヲ受クヘシ

八、校內ニアリテハ所定ノ場所以外ニ於テ飲食喫煙スヘカラス

九、團體ヲ組織セント欲セハ必ス生徒主事ノ認可ヲ受クヘシ

十、集會ニ於テハ左ノ各項ニ從フヘシ
イ、校舎ノ内外ヲ問ハス集會セントスルトキハ豫メ學生課ニ届出ツヘシ
ロ、集會ノ爲メ校舎校具ヲ借用セントスルトキハ豫メ學生課ノ許可ヲ受クヘシ

十一、學生課ノ許可ヲ得ルニ非サレハ校舎内ニ揭示、張札ヲ爲スコトヲ得ス

十二、本校ノ物品ハ當該物品監守者ノ許可ヲ得ルニ非サレハ之ヲ使用帶出スルコトヲ得ス

十三、本校ノ物品ハ專ラ鄭重ニ之ヲ取扱フヘシ若シ過チテ毀損若ハ紛失シタルトキハ直ニ届出テ指揮ヲ受クヘシ

八、總代規程

第一條 各科各級ニ總代及副總代各一名ヲ置ク

第二條 總代ハ各級學生ヲ代表シ學校ト學生及各級學生間ノ關係ノ圓滑ヲ圖リ兼テ級風ノ振作ニ勉ムヘシ

副總代ハ總代ヲ補佐シ總代故障アルトキハ之ヲ代理ス

第三條 各級學生ハ各學期ノ始三日以内ニ總代及副總代ノ候補者三名ヲ連記投票ニヨリテ互選シ遲滯ナク教務課ニ申告スヘシ

候補者ハ出席學生三分ノ一以上ノ得點アルコトヲ要ス

第四條 總代及副總代ハ各級學生ノ互選セル三名ノ候補者中ニ就キ學校長之ヲ任命ス

第五條 第一學年第一學期ノ總代及副總代ハ前二條ノ規定ニ拘ラス學校長之ヲ

選任ス

第六條 總代及副總代ノ任期ハ一學期間トス

九、學生制服規程

第一條 學生ノ制服ハ左ノ如シ

一、正帽 地質 黑絨

徽章 眞鍮製、形狀圖ノ如シ

緣 黑綾織

眼底 黑革

頸紐 黑革幅一糎一耗、釦徑一糎、形狀服釦ニ同シ

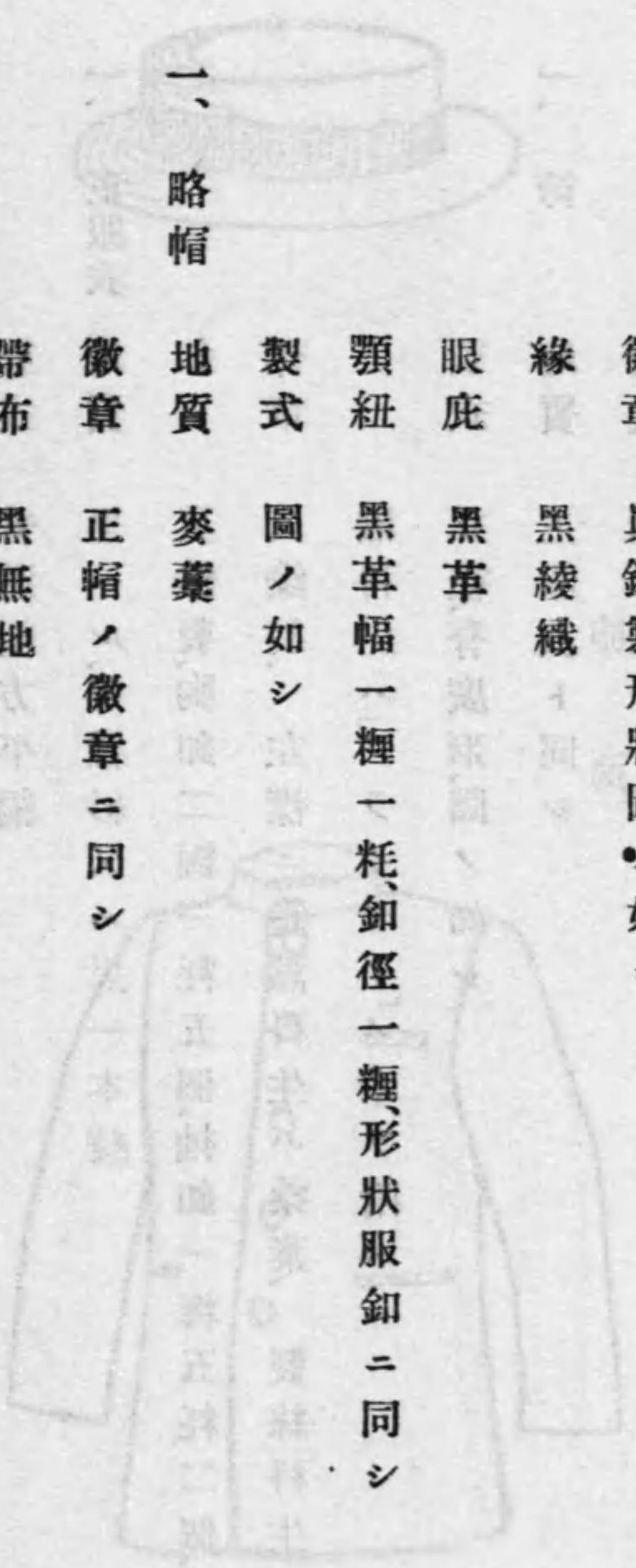
製式 圖ノ如シ

地質 麥藁

徽章 正帽ノ徽章ニ同シ

帶布 黑無地

一、略帽



製式 普通編方平編

一、正服衣 地質 黒ヘル、黒羅紗又ハ黒一本綾

鈕 眞鍮製、胸釦二種一耗五個、袖釦一種五耗二個、形狀圖ノ如シ

襟章 眞鍮製、左襟ニ養蠶科生ハ桑葉、製絲科生ハ絲柞、絹紡

織科生ハ「フライヤー」ノ章ヲ附ス

製式 立襟脊廣形、圖ノ如シ

一、袴 地質 正服衣ト同シ

製式 圖ノ如シ

一、略服 地質 霜降セル

其ノ他正服ニ同シ

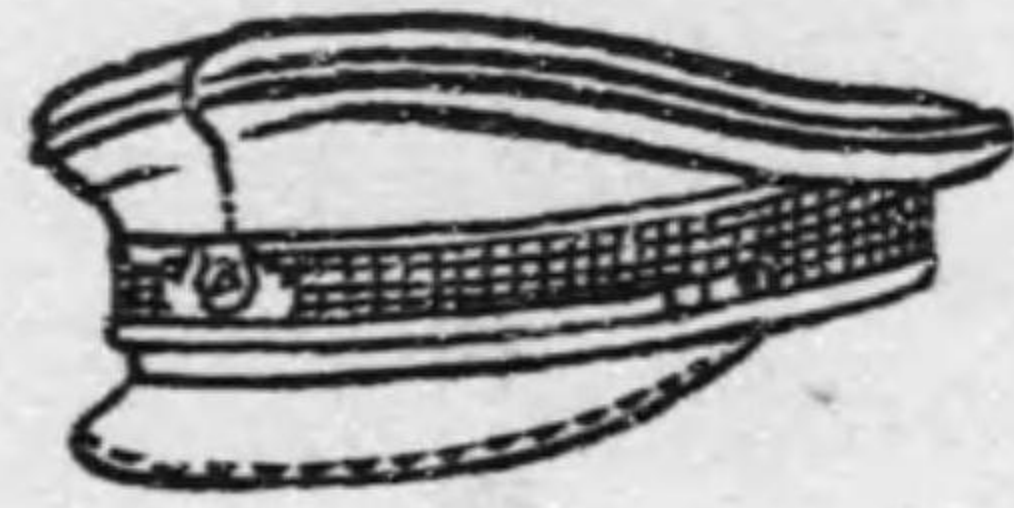
一、外套 地質 黒地又ハ黒味勝ノ質素ノ地質ヲ選ヒ、學生ノ分度ニ適當ス

ルモノヲ要ス

鈕 一列隱鈕

製式 折襟、圖ノ如シ

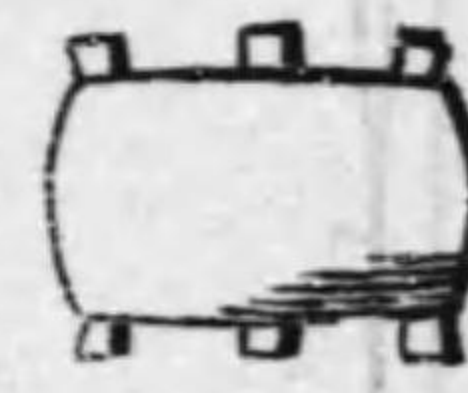
帽子



襟章



養蠶科



製絲科

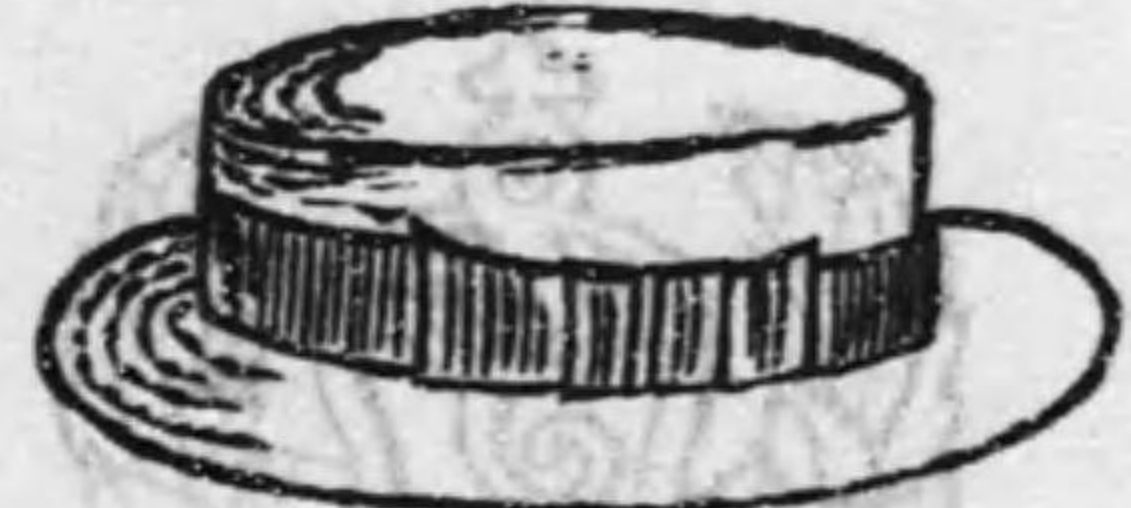


絹紡織科

衣 前面



略帽



外套ノ背面



101

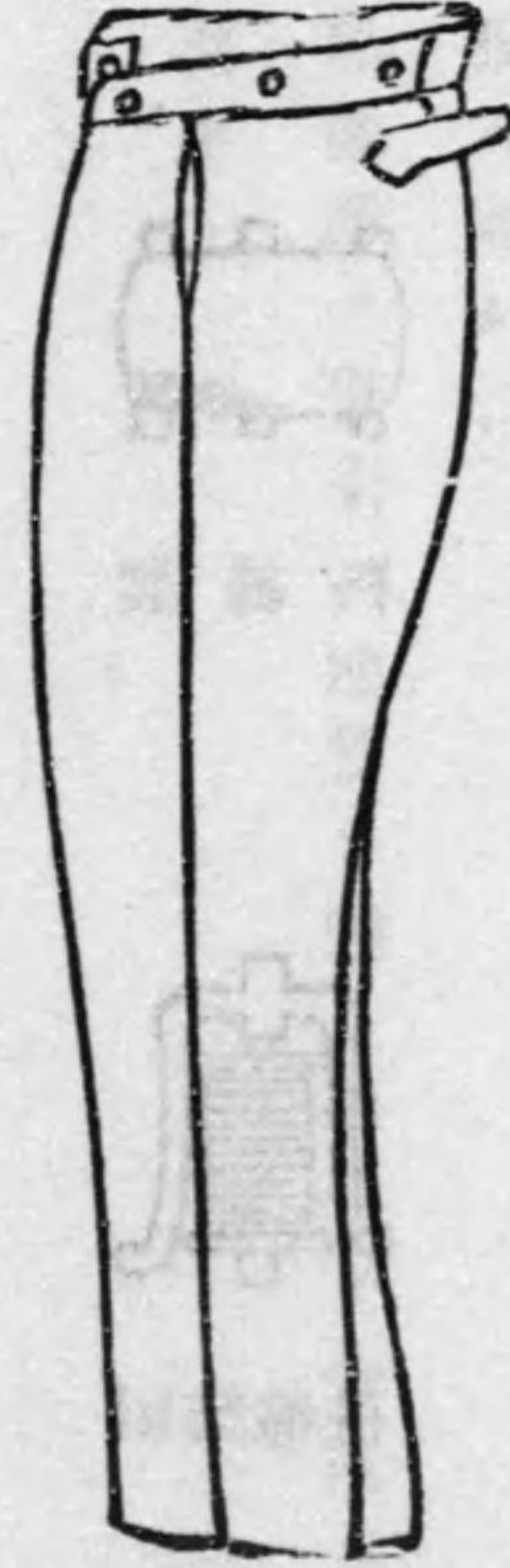
外套ノ前面



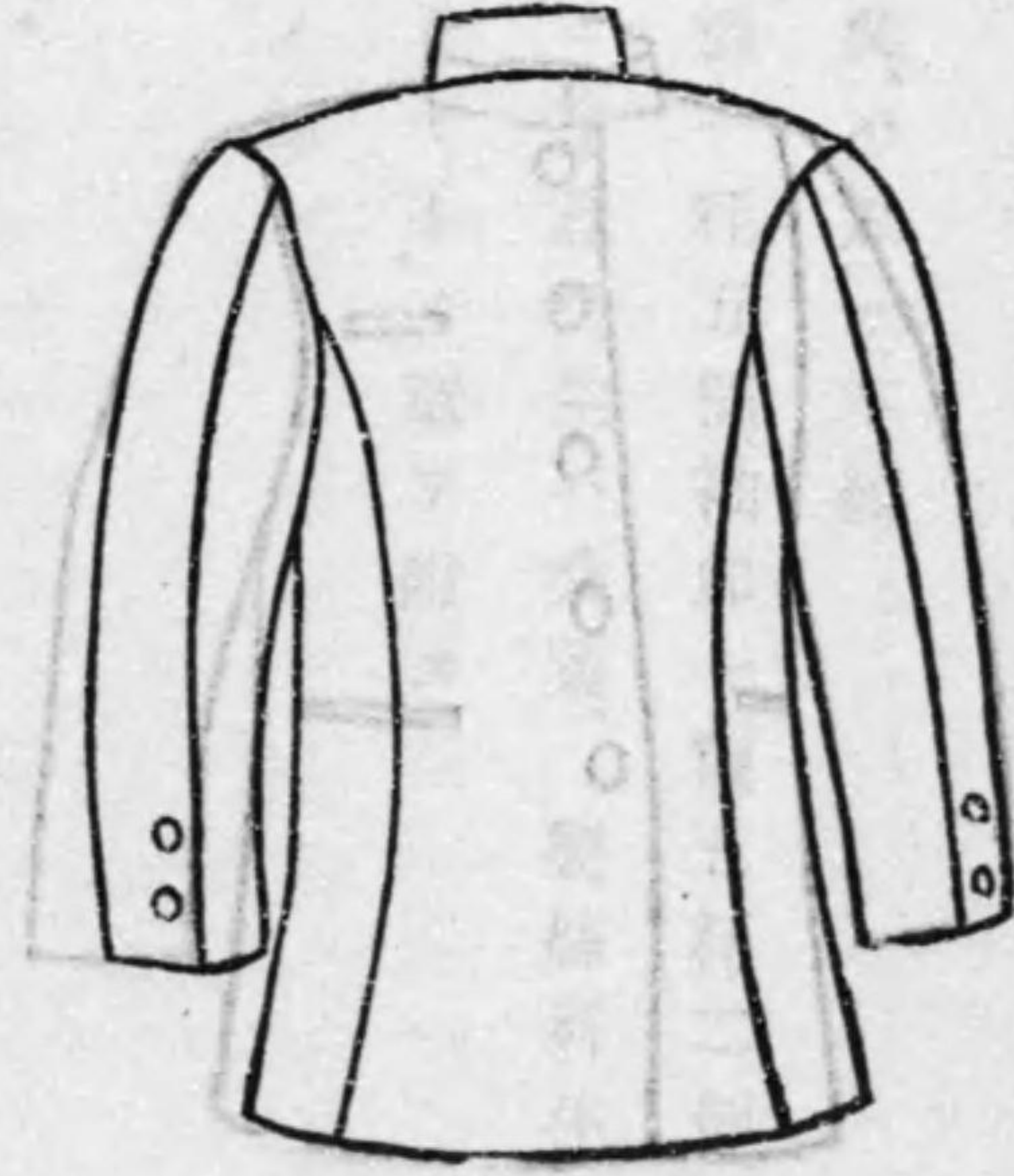
章 徽



袴



背
面



100

製絲科
實習服



一、靴 黒革製

一、脚絆 卷脚絆(カーキ色)

第二條 學生ハ左ノ場合ニ於テハ制服ヲ着用スヘシ但シ已ムヲ得サル事由アル者ハ生徒主事ノ許可ヲ得テ和服ヲ着用スルコトヲ得

一、授業ニ出席スルトキ

一、本校學生タルコトヲ表示スルトキ

一、特ニ本校ヨリ指定スルトキ

第三條 學生ハ六月一日ヨリ九月三十日マテハ特ニ指定シタル場合ノ外略服ヲ

着用スヘシ但シ第一學年生ハ五月一日ヨリ之ヲ着用スルコトヲ得

第四條 學生ハ前條ノ期間内ニ限り略帽ヲ着用スルコトヲ得但シ體操儀式其ノ

他特別ノ指定アルトキハ此ノ限ニアラス

第五條 學生ハ實習ノ場合ニ於テハ左ノ如キ實習服ヲ着用スヘシ

一、衣 養蠶科 地質 霜降小倉

袴 同 地質 衣ニ同シ

一、衣 製絲科 地質 白カツラギ

袴 同 製式 圖ノ如シ 袴ナシ

一、衣 絹紡織科 地質 青味カーキ木綿織

(但シ袖口締紐付及バンド付ノコト)

袴 同 地質 衣ニ同シ

第六條 學生外出スルトキハ制服又ハ正帽及袴ヲ着用スヘシ

第七條 新入學生ハ五月一日マテハ制服ヲ調製着用スヘシ

第八條 研究生及選科生ノ服裝ハ別ニ之ヲ定メス但シ學生タルノ禮ヲ失ハサル

選科生ニシテ制服又ハ略服ヲ着用スルトキハ襟章ヲ省略スヘシ

十、寄宿舎規程

第一條 本校ハ校風ヲ振肅シ兼ネテ學生ノ心身修養ヲ補クルタメニ寄宿舎ヲ設ク其ノ綱領左ノ如シ

- 一、至誠ヲ旨トスヘシ
- 一、勤勞ヲ尙フヘシ
- 一、自治ヲ重スヘシ
- 一、禮節ヲ守ルヘシ

第二條 本校學生ハ總テ寄宿舎ニ收容ス

但シ學校長ニ於テ通學ヲ必要ト認メタルモノハ此ノ限ニアラス

第三條 寄宿生ハ生徒主事ノ指揮命令及ヒ寄宿舎役員ノ指揮ニ從ヒ本校學生タルノ本分ヲ全フセンコトヲ務ムヘシ

第四條 寄宿生ノ起床、洒掃、食事、自修、外出、消燈ノ時間ハ別ニ之ヲ定ム

第五條 寄宿生臨時ニ外泊又ハ歸省セントスルトキハ其ノ理由ヲ證明スヘキ書類ヲ添ヘタル願書ヲ生徒主事ニ差出シ其ノ許可ヲ受クヘシ

第六條 寄宿生舎内ニ於テ治療シ難キ疾病ニ罹リタルトキハ期間ヲ定メ外泊ヲ

許ス

第七條 寄宿生ハ在舎中寄宿料トシテ毎月金一圓ヲ指定ノ期日ニ會計ヘ納付ス

除ス

第八條 寄宿生ハ食費ヲ指定ノ期日ニ納付スヘシ

第九條 本規程施行ニ關スル細則ハ別ニ之ヲ定ム

十一、寄宿舎細則

第一節 編制及役員

第一條 寄宿舎ハ之ヲ寮ニ分チテ各寮ヲ室ニ分ツ

第二條 各室人員ノ配當ハ每學年ノ始ニ於テ生徒主事之ヲ定ム

第三條 各室ニ室長及副室長各一名ヲ置キ室員ノ互選ニヨリテ之ヲ定メ其ノ任期ヲ一學期間トス

副室長ハ室長ヲ補佐シ室長事故アルトキハ之ヲ代理ス

第四條 各寮ニ寮長及副寮長各一名ヲ置ク其ノ任期ヲ一學期間トス

寮長及副寮長ハ各寮學生ヨリ候補者ヲ互選セシメ其ノ中ニ就キ學校長之ヲ任命ス

第二節 役員ノ任務

第五條 寮長及室長ハ協議會ヲ組織シ生徒主事ノ指揮命令及監督ヲ承ケ寄宿舎

規程第一條ノ趣旨ノ貫徹ヲ圖ルヘシ

第六條 副寮長ハ寮長ヲ補佐シ寮長事故アルトキハ之ヲ代理ス

第六條 協議會ノ議事ハ寮長之ヲ整理ス

第七條 協議會ハ每學期一回之ヲ開ク但シ必要アルトキハ生徒主事ノ許可ヲ受

ケ臨時開會スルコトヲ得

第八條 協議會ノ議決ハ生徒主事ノ認可ヲ得テ之ヲ實施スヘシ

第九條 室長ノ任務要項左ノ如シ

一、室内ノ風紀振肅ヲ圖ルコト

一、室内ノ清潔、整頓ヲ圖ルコト

一、諸達命令ヲ傳達シ之カ實施ノ責ニ任スルコト

一、室内勤務ヲ指導監督スルコト

一、定例大掃除ノ後生徒主事及校醫ノ檢閲ヲ受クルコト

一、室内ノ諸備品及臨時外泊學生ノ所有品ヲ保管スルコト

一、室員病氣ノトキ看護ノ手配ヲナスコト

一、破損ノ箇所又ハ物品ノ修理手續ヲナスコト

一、火ノ元及戸締ニ注意スルコト

一、室員ノ願届書類ニ關スルコト

一、其ノ他室内ニ於ケル臨時ノ諸件ヲ處理スルコト

第十條 寮長任務要項左ノ如シ

- 一、寮内全般ノ風儀、紀律ノ振肅ヲ圖ルコト
- 一、寮内各部ノ清潔、整頓、衛生ニ注意スルコト
- 一、諸達命令ヲ各室長ニ傳達シ其ノ實施ヲ取締ルコト
- 一、寮内ノ出來事及寄宿舎ニ關スル意見ヲ生徒主事ニ申告スルコト
- 一、出入商人ヲ取締ルコト
- 一、火ノ元及戸締ニ注意スルコト
- 一、寮内日誌ヲ擔當シ日々重要事項ヲ記録スルコト
- 一、其他寮内ニ關スル事項

第三節 日課心得

第十一條 寄宿舎ノ日課時限ハ振鈴(若クハ喇叭)ヲ以テ之ヲ報ス日課時限ハ季節又ハ本校實習ノ都合ニ依リ生徒主事之ヲ定ム

第十二條 外出時間ハ授業時間及特ニ在舎ヲ命シタル場合ノ外朝食後ヨリ午後十時三十分マテトス
 已ムヲ得サル事故ニ依リテ歸舎時限ニ後レタル者ハ其ノ事由ヲ證明スヘキ

書類ヲ生徒主事ニ差出シ指揮ヲ受クヘシ

第十三條 消燈ハ午後十一時トシ人員檢査ハ臨時之ヲ行フ

第十四條 出入ハ必ス本校正門ヨリナシ其ノ都度各自ノ名札ヲ表裏スヘシ

第十五條 左ノ場合ニハ願書ヲ差出シ許可ヲ待ツヘシ

- 一、寄宿舎規程第六條ニヨリ歸省若クハ外泊セントスルトキ(學校長宛)
- 一、規程時間外ニ臨時外出セントスルトキ(生徒主事宛)
- 一、學友ノ病氣看護ノタメ缺課セントスルトキ(學校長宛)

第十六條 左ノ場合ニハ届書ヲ差出スヘシ

- 一、忌服ヲ受クルトキ(學校長宛)
- 一、病氣ノタメ缺課學校長宛若クハ就禱セントスルトキ(生徒主事宛)
- 一、歸省若クハ外泊先ヨリ歸舎シタルトキ(生徒主事宛)

第十七條 疾病ニ罹リタルトキハ本人又ハ室長ヨリ生徒主事ニ申出テ指揮ヲ受クヘシ

第十八條 寄宿舎内ハ土足ノ儘昇降スルコトヲ得ス

第十九條 火ノ元ニ關シテハ各自相誠シムヘシ

煙草ノ吸殻ハ必ス火鉢ニ棄ツヘシ

第二十條 寄宿生ニ到達スル郵便物ハ總テ生徒主事ヲ經由スルモノトス

第四節 炊事

第二十一條 炊事ハ生徒主事ニ於テ炊夫ヲ傭入レテ行フ

但シ契約ハ毎年四月一日ニ始リ翌年三月三十一日迄トス

第二十二條 炊事需用品ノ納入商人ハ毎年四月見積入札ニ基キ生徒主事之ヲ指

定ス

但シ生徒主事ニ於テ必要ト認ムル場合ハ何時ニテモ變更スルコトアルヘシ

第二十三條 炊事ニ委員長及副委員長各一名、委員若干名ヲ置ク

第二十四條 炊事委員長ハ生徒主事ノ指揮監督ヲ承ケ炊事全般ノ取締ニ任ス

副委員長ハ委員長ヲ補佐シ委員長事故アルトキハ之ヲ代理ス

第二十五條 炊事委員ハ委員長ノ指揮ニ從ヒ炊事ニ關スル事務ヲ處理ス

第二十六條 正副委員長ハ上級生ヨリ候補者ヲ互選セシメ學校長之ヲ任命ス

炊事委員ハ次級生輪番ニ之ニ當ル

第二十七條 正副委員長及委員ノ任期ハ一學期間トス

第二十八條 委員ノ任務要項左ノ如シ

一、每週献立豫定表ヲ調製スルコト

二、炊事需用品ヲ購入スルコト

三、日々配膳明細簿ヲ整理スルコト

第二十九條 委員長ノ任務要項左ノ如シ

一、生徒主事ノ指揮ヲ承ケ炊事ヲ總理シ及所屬員ヲ監督シ生徒主事ノ報告

及命令ヲ傳達スルコト

二、食物、食器、食堂、炊事場及浴場、洗面場等内外ノ清潔、衛生ニ關シテ必要ナル

注意ヲナスコト

第三十條 献立豫定表ヲ審査シ生徒主事ノ許可ヲ得ルコト

第三十一條 購入物資ヲ取締リ隨時検査ヲナスコト

第三十二條 炊夫並ニ出入商人ノ風紀衛生ヲ取締ルコト

第三十條 欠食二日以上ニアラサレハ食費ヲ控除セシテ計算ス

但シ欠食セントスル者ハ豫シメ委員ニ届出ツヘシ

第三十一條 炊事委員ノ整理保管スヘキ帳簿及書類左ノ如シ

一、物品購入簿、通帳

一、日々配膳明細簿

一、欠食申込簿

一、其他必要書類

第三十二條 炊事ニ就キ意見アル者ハ委員長ニ申出ツヘシ

第五節 會計

第三十三條 寄宿生ハ食費トシテ學校ニ於テ定ムル所ノ金額ヲ毎月十日迄ニ會

計課ヘ納入スヘシ

但シ入寮ノ日カ十日以後ナル時ハ入寮三日以内ニ納入スヘシ

第三十四條 會計課長ハ毎月十日迄ニ寮生ヨリ所定ノ食費ヲ徴收シ銀行ニ預入

スルモノトス

但シ欠食其他ニ依ル控除金ハ總テ翌月ニ於テ計算ス

第三十五條 備人料ノ支給購入品代支拂ハ會計課長小切手ヲ以テ行フモノトス

但シ支拂支給ハ月末ニ於テナスモノトス

第三十六條 會計ニ委員長及副委員長各一名、委員若干名ヲ置ク

第三十七條 委員長ハ生徒主事ノ指揮、監督ヲ承ケ寄宿舎ノ會計ニ關スル全般ノ

事務ヲ整理ス

副委員長ハ委員長ヲ補佐シ委員長事故アルトキハ之ヲ代理ス

委員ハ委員長ノ指揮ヲ受ケ會計事務ヲ處理ス

第三十八條 正副委員長ハ上級學生中ヨリ候補者ヲ互選セシメ學校長之ヲ任命

ス正副委員長及委員ノ任期ハ一學期間トス

第三十九條 委員長ハ毎月末日マテニ決算報告書ヲ作製シ生徒主事ニ差出スヘ

シ

第四十條 會計課ニ於テ整理保管スヘキ帳簿及書類左ノ如シ

一、食費領收簿

一、現金出納簿

一、受取書類、其他必要ナル書類

十二、通學規程

第一條 通學生ハ宿所選定ノ日ヨリ五日以内ニ宿所届ヲ學生課ニ差出スヘシ
宿所變更ノ場合亦同ジ

第二條 通學生ハ本校支給ノ標札ニ姓名ヲ記載シテ宿所ノ門戸ニ掲クヘシ

第三條 通學生ハ本校職員又ハ本校學生一名以上ト同宿スヘシ但シ父兄其ノ他
ノ尊屬ノ宿所ヨリ通學スル者又止ムヲ得サル事情アル者ハ此ノ限ニアラス

第四條 通學生ノ宿所ニシテ不適當ナリト認ムルトキハ日ヲ限リテ之ヲ變更セ
シム

第五條 本校ノ學籍ヲ脱シタルトキ又ハ休學、停學ニ依リ一時宿所ヲ離ル、トキ
ハ直ニ標札ヲ學生課ニ返付スヘシ

第六條 通學生ニシテ旅行外泊又ハ歸省一週間以上ニ互ルトキハ其ノ事由ヲ具

シテ豫メ學生課へ届出ツヘシ

十三、授業料規程

第一條 授業料ハ左ノ期間内ニ之ヲ徴收ス

第一期 四月十八日ヨリ同月二十一日マテ

第二期 九月二十一日ヨリ同月二十四日マテ

第三期 一月二十一日ヨリ同月二十四日マテ

第二條 本校規則第四十二條第一號第二號及第三號ノ一ニ該當スルモノハ事故
發生ノ日ヨリ七日以内ニ該期ノ授業料ヲ納付スヘシ

第三條 退學又ハ放校ノ處分ヲ受ケタル者ノ授業料ハ納期ニ拘ラス即時徴收ス

第四條 授業料ノ怠納三日以上ニ及フ者ハ授業ニ出席スルコトヲ得ス但シ特別
ノ事情アル者ハ此ノ限ニアラス

第五條 實習、實驗費ヲ徴收スルトキハ特ニ其ノ金額及徴收日ヲ告示ス
實習、實驗費ニ關シテハ授業料ノ規程ヲ準用ス

十四、傭人規程

- 第一條 傭人ハ庶務課監督ノ下ニ各所屬長官竝上司ノ指揮ヲ受ケ職務ニ従事ス
- 第二條 傭人出勤シタルトキハ直ニ出勤簿ニ捺印スヘシ捺印セサル者ハ缺勤者ト看做ス
- 第三條 傭人ノ勤務時間ハ午前七時三十分ヨリ午後五時迄トス但シ公務繁劇ノ場合ハ此ノ限ニ在ラス
- 第四條 傭人病氣其ノ他已ムヲ得サル事故ニヨリ缺勤セムトスル時ハ其ノ旨時限前ニ届出ツヘシ病氣缺勤七日以上ニ互ルトキハ醫師ノ診断書ヲ添附スヘシ
- 第五條 傭人ハ通勤竝勤務中制服アル者ハ之ヲ着用シ容儀ヲ正シクシ禮節ヲ重シ人ニ接スルニ丁寧親切ヲ旨トスヘシ
- 第六條 傭人ハ上田市内ニ居住スル確實ノ身元引受人アルコトヲ要ス

- 第七條 傭人住所ヲ移轉シ姓名印章ヲ變更シタルトキハ其ノ都度届出ツヘシ
- 第八條 傭人ハ最モ嚴密ニ火ノ取扱ニ注意シ苟モ粗漏ノ行爲アルヘカラス
- 第九條 傭人ハ校舍器具機械材料等ヲ鄭重ニ取扱ヒ之ヲ滅失毀損セサル様注意スヘシ
- 第十條 傭人ハ非常若ハ近火ニ際シテハ非番者ト雖モ直チニ出校シ係員ノ指揮ニ從フヘシ
- 第十一條 傭人ハ所屬長官ノ許可アリタル場合ノ外他人ノ委囑ニ應スルコトヲ得ス
- 第十二條 傭人校内ニ於テ遺失物ヲ拾得シタルトキハ直ニ庶務課員又ハ宿直員ニ之ヲ差出スヘシ
- 第十三條 傭人ニシテ規則命令ヲ遵守セズ又ハ職務ニ怠慢ナル者ハ其ノ情狀ニ依リ譴責減給又ハ解傭ニ處ス
- 第十四條 傭人服務細則ハ別ニ之ヲ定ム

十五、非常手配規程

- 第一條 本校出火若ハ近火等事變ノ際ハ巡視又ハ小使其ノ他之ヲ發見シタルモ
ノヨリ執務時間内ハ學校長及各科ニ其ノ他ハ當直員ニ急報スヘシ
- 第二條 課員又ハ當直員ニシテ前條ノ報ニ接シタルトキハ 御眞影竝勅語ノ奉
安其ノ他應急ノ手配ヲ爲シ且ツ當直員ハ之ヲ學校長及各課員ニ急報スヘシ
御眞影竝勅語ノ奉安所ハ小縣蠶業學校若ハ神宮奉齋會上田本部トス
- 第三條 事變ノ性質上多人數ヲ要スト認ムルトキハ巡視又ハ業手ヲシテ警鐘ヲ
三ツ宛連打セシメ又ハ「サイレン」ヲ連鳴セシム
- 第四條 前條ノ警報ニ接シタルトキハ職員、學生以下諸備人ハ直ニ本校ニ集合シ
豫定ノ任ニ當ルヘシ但シ學生ハ必ス正服ヲ着用スヘシ
- 第五條 職員、學生以下諸備人ノ非常手配ハ毎年四月學生課ニ於テ之ヲ定ム但シ
職員ノ手配ハ學校長ノ認可ヲ受クヘシ
- 第六條 非常手配ヲ警戒掛、防火掛、運搬掛ノ三掛トス

第七條 警戒掛ハ左ノ事項ヲ掌ル

- 一、 校門ヲ監守シテ無用ノ者ヲ入ラシメサルコト
- 二、 終始校内ヲ巡邏シテ盜難ヲ戒ムルコト
- 三、 驅付人名ヲ書留ルコト
- 四、 夜中ニアリテハ表門其ノ他ノ要所ニ高張提灯ヲ點スルコト

第八條 防火掛ハ左ノ事項ヲ掌ル

- 一、 校内出火ノトキハ備付ノ消火栓、消火器及唧筒ヲ使用シテ消防ヲ爲スコト
- 二、 近火ノトキハ唧筒ヲ引キ出シテ延燒ノ豫防ヲナスコト
- 三、 其ノ他防火ニ必要ナル事項

第九條 運搬掛ハ左ノ事項ヲ掌ル

- 一、 校舍燒失ノ虞アルトキハ校内ノ圖書、機械其ノ他ノ物品ヲ安全ノ場所ニ
運搬スルコト
- 二、 運搬セル物品ニハ監視者ヲ附シテ嚴重ニ取締ルコト

- 第十條 非常手配掛員ハ各掛長ノ指揮ニ從ヒ各掛長ハ學校長ノ指揮ニ從フヘシ
但シ掛長驅付ケサル間ハ上席者ノ指揮ニ從フヘシ
- 第十一條 各學期ニ三回、學生ヲシテ消火栓、唧筒及消火器使用ノ練習ヲナサシム
但シ第三條ノ警報ヲ爲シテ臨時之ヲ練習セシムルコトアルヘシ
- 第十二條 防火用具ハ學生課長ヲシテ之ヲ保管セシム
學生課長ハ時々防火用具ヲ點檢シ時機ニ應シテ使用シ得ル様整頓シ置クヘシ

十六、參觀規程

- 第一條 本校ハ休業日ヲ除クノ外參觀ヲ許可ス但シ學校ノ都合ニ依リ之ヲ謝絶スルコトアルヘシ
- 第二條 參觀時間ハ午前九時ヨリ午後四時マテトス但シ受附ハ午後三時迄トス
- 第三條 職員室、教官實驗室、圖書室、機械室、藥品室、試驗室、貯藏庫、原動力室、授業中ノ普通教室、理化學教室及理化學實驗室ハ參觀ヲ謝絶ス

- 第四條 雨天ノトキハ廊下ノ連絡ナキ校舍ノ參觀ヲ謝絶ス
- 第五條 前四條ノ規定ハ特別ノ事情アル者ニハ之ヲ適用セス
- 第六條 參觀人ハ教務課員ノ指揮ニ從フヘシ但シ職員自ラ案内スル場合ハ此ノ限ニアラス
- 第七條 學生ハ實習ノ爲説明ヲ課セラレタル場合ノ外參觀人ノ案内ヲ爲スコトヲ得ス但シ學生ノ特別ノ關係ヲ有スル參觀人ニ對シテハ授業ヲ缺席セサル限リ特ニ教務課ノ許可ヲ得テ案内ヲ爲スコトヲ得

第七 職

員

(昭和十一年六月三十日調)

校長

修

身

從三位勳二等
農學士

針塚長太郎

教授

職員

囑託

教務課
學生課
校醫
名譽柔道師範
柔道師範
天柞蠶飼育

勳六等
陸軍歩兵中尉
從七位
醫學博士
飯塚國三郎
依田誠
赤沼治男
半田孝海
文學士

雇員 (副手、雇)

製圖室
教婦養成科
製絲實習室
教婦養成科

小田清丸
志田敬夫
大原賢治
鷹野誠一

庶務課
養蠶實習室
病理解驗室
兼會計課
養蠶實習室
化學實驗室
會計課
紡織實習室
製絲實習室
圃場實習室
製絲實習室
兼會計課
兼養蠶科
紡織實習室

勳七等(旭)功七級

田玉龜太郎
宮坂收
細谷金次郎
平尾孝平
成瀬次男
茅野功
細川豊
中村大恒雄
小林尙一
宮内智
池内眞吾
片岡綾雄
久保藤一
小松忠一郎

生物實驗室
 病理實驗室
 養蠶實習室
 化學實驗室
 化學實驗室
 養蠶實習室
 學生課
 製絲實習室
 養蠶實習室
 紡織實習室
 養蠶實習室
 養蠶實習室
 製絲實習室
 圃場實習室

倉澤恒夫
 町田博
 濱村一彦
 松浦彰義
 坂口育三
 小林敏
 宮原大正治
 片岡金一
 金澤勇
 湯原諄
 手塚達郎
 關博夫
 萱野恒
 岡卓郎

製絲教婦

第八學生生徒

一、學生氏名

(五十音順)

井出三郎	青山武中	有川博蠶	養蠶科	第一學年	三四	上原真徳	江崎勇雄	太田光中
長野	長野	長野				沖繩	福岡	大分

土屋久雄	土屋傳	瀧川春夫	高野憲三	鈴木彦佐	清水英人	齋藤重利	小山長雄	近藤員矣	小林茂三	工藤潤三	北原幸治	木内庸一	荻原和夫
中	中	中	中	中	中	中	中	中	中	中	中	中	中
長野	長野	愛知	山梨	福島	長野	山梨	新潟	長野	長野	長野	長野	長野	長野

山田東洋男	山田次男	谷澤衛	森三郎	目崎武美	丸山喜久	堀江誠	長谷川政雄	橋本正太郎	西川正夫	長未方	長澤得榮	中里周	富部豐
中	中	中	中	中	中	中	中	中	中	中	中	中	中
兵庫	長野	茨城	香川	群馬	長野	長野	長野	高知	長野	福岡	長野	栃木	静岡

第二學年

會田誠司	阿形一三	市川信二	市原政治	伊比寬	宇田哲郎	岡田量雄	小口善吉	兒玉貫八	佐々木裕	佐藤祐三	島田博	清水良一
中	中	中	中	中	中	中	中	中	中	中	中	中
山形	群馬	長野	長野	新潟	長野	長野	長野	長野	廣島	長野	長野	長野

三一

內藤康三	箱山住夫	瀧澤七朗	武田恒久	塚田典次	都筑正一	中西全	中村繁	長倉稔	生天目久平	長谷川敏文	堀口友治	松永義德
中	中	中	中	中	中	中	中	中	中	中	中	中
愛知	長野	長野	福岡	長野	長野	三重	長野	静岡	茨城	富山	鹿兒島	長崎

鈴木俊夫	佐藤雪雄	齋藤修一	小柳源一	兒玉新三	桂元三	加藤沼二	小木曾真佐雄	植村滿義	有間正久	三原磊藏	水出巖	松吉博隆
中	農	中	中	農	高普	中	中	中	農	科	中	中
新潟	福島	山形	長野	鹿兒島	朝鮮	愛知	岐阜	福岡	福岡	第三學年	長野	福岡

馬場順一	原利夫	原正次	中島俊秋	戶塚一	辻義男	玉田城三郎	多田忠正	武井仙太郎	瀧澤昌一	二九	若林康弘	矢野進
中	中	中	農	中	中	中	中	中	中		中	中
長野	福岡	福岡	長野	長野	鹿兒島	埼玉	長野	長野	長野		長野	北海道

岸本悅太郎	小川典二	井上正人	板谷隆人	石原正美	石西正美	飯田國藏	青木茂美	宮下弘	丸山保夫	堀口稻三	星野莊次	二木三雄
中	中	中	中	中	中	中	中	科	中	中	農	中
長野	廣島	福岡	岡山	熊本	廣島	千葉	愛知	第一學年	長野	長野	長野	長野

高野昌亮	鈴木進	白井雄	佐藤俊郎	佐藤忠富	黒川重壽	楠森定男	北島雄次郎	三三	芳谷富雄	横内一郎	本居高行	望月藤夫
中	中	中	中	中	中	中	中		中	中	中	中
福岡	愛知	新潟	愛知	大分	香川	三重	長野		栃木	長野	三重	靜岡

田	富	富	長	中	中	中	中	中	南	阿	有	磯	伊
中	永	永	澤	島	島	屋	脇	木	部	賀	部	部	藤
和	恭	恭	四	藤	德	正	正	嘉	製	正	正	鐵	一
人	一	一	郎	治	健	仁	登	一	絲	治	治	雄	義
中	中	中	中	中	中	工	中	中	科	中	中	中	中
長	鹿兒	愛	秋	長	島	山	廣	和	第二學年	千	長	愛	長
野	島	媛	田	野	根	口	島	歌		葉	野	知	野

西	箕	平	多	前	宮	山	柳	上	內	內	大
井	輪	子	泉	田	田	岸	村	田	海	間	賀
茂	三	榮	清	薰	皓	琢	春	實	仁	三	末
雄	治	作	作	中	郎	治	雄	實	弘	三	一
中	中	中	中	中	中	中	中	中	中	中	郎
兵	長	靜	靜	秋	新	鹿兒	鹿兒	三	廣	神	長
庫	野	岡	岡	田	湯	島	島	重	島	總	崎

太	尾	金	加	外	北	倉	小	金	四	下	進	高	鷹
田	崎	丸	茂	城	澤	田	松	藤	方	平	野	田	野
速	八	八	小			正	忠	正	育	春	精	正	卓
三	四	郎	四			一	幸	治	太	巳	生	氣	郎
雄	秋	郎	郎	和	泉	中	中	工	中	中	中	中	中
中	新	新	新	愛	長	福	長	山	京	長	福	富	長
野	湯	湯	湯	媛	野	島	野	口	都	野	岡	山	野

高	中	中	成	野	濱	濱	原	日	藤	宮	宮	吉	吉
橋	錦	村	澤	口	田	田	口	幡	田	尾	田	川	瀨
重	棄	榮	榮	秀	秀	秀	惣	暎	六	三	三	啓	重
一	久	一	一	晃	彌	彌	一	一	五	右	右	人	正
郎	郎	達	達	見	浩	浩	朗	朗	生	衛	衛	中	中
中	中	中	中	中	中	中	中	中	中	中	中	中	中
秋	三	廣	山	長	兵	三	新	岡	岡	長	秋	福	福
田	重	島	梨	野	庫	重	木	山	山	野	田	井	岡

土屋二三男	多川澄平	首藤行雄	小松正敏	小林相模	小泉辰雄	叶澤弘	川村千尋	市村正	石松博	安部重	赤尾文顯	青木靜志	製絲科
中	中	中	中	中	中	中	中	中	中	商船	中	中	第三學年
長野	香川	新潟	秋田	長野	新潟	福島	長野	福島	福岡	愛媛	廣島	長野	

山口直吉	森福一郎	三宅靜雄	三澤讓	福本貞雄	本庄昇	古田力	富士巖	平澤和司	東島藤次郎	土生珀二	羽田滿	西原美登	二八
中	中	中	中	中	中	中	中	中	中	中	中	中	一三六
神奈川	島根	岐阜	長野	兵庫	兵庫	長野	山形	長野	佐賀	廣島	福島	長野	

阿久津伊平	園田信男	下田統夫	柴田利男	近藤士郎	古平太三	木村欽一	石立輝久	飯田武門	飯田省三	淺井清	山寺豐一	絹紡織科
中	中	中	中	中	中	中	中	中	中	中	中	第一學年
鹿兒島	福岡	長野	愛知	岡山	長野	山口	徳島	長野	廣島	愛知	長野	

淺山茂樹	二一	吉田耕三	宮坂科晁	林正信	西谷剛一	寺崎隆夫	鶴岡要三	高森詔	鷹取稔	高木徳男	一九	和田利章
中	中	中	中	中	中	中	中	中	中	中	中	中
熊本		京都	長野	富山	大阪	廣島	廣島	三重	富山	長野		長野

伊藤	植田	大塚	小島	金井	北崎	小泉	小林	小林	齋藤	岩崎	岩崎	北澤
二男	實	浩	武明	忠義	喜義	達雄	九十二	龍太	生實	正典	一郎	茂樹
中	中	中	中	中	中	中	中	中	中	中	中	中
長野	京都	三重	德島	長野	石川	長野	長野	愛知	長野	兵庫	兵庫	長野

絹紡織科 第三學年

白鳥	早田	高橋	中田	永井	平林	福永	本多	柳澤	一八	小林	迫藤	佐藤
竹和	充利	卓爾	正信	千治	孝方	雄三	武三	柳二	典夫	繁夫	良中	佐藤
中	中	中	中	中	中	中	中	中	中	中	中	中
長野	大分	岐阜	長野	長野	長野	廣島	愛知	長野	長野	宮崎	長野	長野

下世古	瀧澤	千吉	花岡	平野	福島	重田	渡邊	周	殷	鹽入	武井
廣通	長二	政庫	庄一	厩中	養蠶	正喜	吉郎	憲	秋松	製絲	賴太郎
中	中	中	中	中	科	農	農	中	中	科	中
三重	長野	群馬	長野	愛知	兵庫	兵庫	山形	中華	中華	選科生	長野

松本	諸岡	矢崎	矢澤	柳澤	尾和	岡宮	中島	福島	一四	黃孔	戚隆
浩郎	勝郎	登平	六平	博行	博行	辰夫	健爾	善章	善章	武農	乾工
中	中	中	中	中	中	中	中	中	中	中	中
岡山	千葉	長野	長野	長野	鳥取	長野	長野	長野	群馬	中華	中華

赤沼	野村	河村	渡邊	中村	塚田	邵煥	黒瀬	小口	錢徳
まさし	英夫	功三	博中	登一郎	和磨	祥雲	信勝	宗久	徳具
長野	滋賀	岐阜	長野	愛知	中野	中華	中華	中華	中華

二、生徒氏名

教婦養成科 第一學年

飯島	村橋	久芳	根岸	村上	深美	小口	浦野	劉啓
安子	増雄	大三	市郎	義美	政人	正晴	育郎	坤職
長野	岐阜	愛知	群馬	京都	石川	長野	長野	中華

黒澤	北澤	飯森	磯村	石川	土屋	相馬	白井	清水	小林	柄澤	荻上	大瀧
壽喜子	貴代子	としゑ	敏子	薫	道子	ナツ	むつ	敏江	玉枝	たつを	登志子	廣子
長野	長野	長野	長野	長野	長野	新潟	長野	長野	長野	長野	長野	長野

教婦養成科

第二學年

藤田	深町	中條	關かほ	吳瑛	山崎	柳澤	宮崎	原みつ	橋詰	中村	中澤
さみ子	てるる	八千代	かほる	瑛	崎	連子	久惠	みつ子	美智子	泰子	澄子
長野	長野	長野	長野	中華	長野	長野	長野	長野	長野	長野	長野

岐	長	山	福	石	富	新	神	東	千	埼	群	栃	茨	福	山	秋
阜	野	梨	井	川	山	潟	川	京	葉	玉	馬	木	城	島	形	田
	一八	二				一					一	一	一	一		
	一七				一	一					一		一			一
一	一三					一				一		一		三	一	
	五					二			一					一		二
	八	一	一		一	一			一			二		一		三
一	一〇		一			二	一							二	一	一
	五					二										
一	一〇			一												
	八								一		一					
三	九三	三	二	一	四	八	一		三	一	三	四	二	八	三	五

宮	岩	青	北	樺	府
城	手	森	海	太	縣
					區別
					1 養
			一		2 蠶
					3 科
					1 製
					2 絲
					3 科
					1 絹
					2 紡
					3 織
					計
				一	

三、學生地方別

柳澤	宮下	峯村	松田	保科	藤森
と	富	芳	豐	孝	ふ
き	子	子	子	孝	じ
わ					子
長	長	長	長	長	長
野	野	野	野	野	野
渡邊	吉崎	山寺	山崎	柳澤	
さ	さ	八	か	豊	
よ	よ	孝	よ	子	
長	長	長	長	長	
野	野	野	野	野	

上田蠶絲專門學校一覽

一四二

四、學生出身學校別

計	中華民國	朝鮮	臺灣	沖繩	鹿兒島	宮崎	大分	熊本	長崎	佐賀	福岡	高知
三四			一			一					二	一
三一					一				一		二	
二九		一			三						二	
三三					二	一	一				二	
三六			一						二		二	
二八										一	一	
一九											一	
二二					一	一	一					
一八						一						
二四九	一		二	七	一	三	二	三	一	二	二	一

愛媛	香川	德島	山口	廣島	岡山	島根	鳥取	和歌山	奈良	兵庫	大阪	京都	滋賀	三重	愛知	靜岡
	一								一						一	一
					一									一	一	一
														一	一	一
一	一		一	三	一	一		一		一				一	三	二
一			一	二	二	一				一				三	一	
一	一			二		一				二						
			一	一	三	一					一	一		一	二	
			一		一									一	二	
						一				三				一	一	
三	三	二	三	二	五	三	一	一	一	七	一	三		九	二	五

鳥取	和歌山	奈良	兵庫	大阪	京都	滋賀
鳥取第二中學校	田邊中學校		三田中學校 第三神戶中學校 姫路中學校 撫養中學校 北野中學校 加古川中學校	豐中中學校 茨木中學校 住吉中學校	宮津中學校 舞鶴中學校	
			— —	—		
	—		— — — — —	—	—	
—			— — — — —	—	—	
—	—		— — — — —	— — —	— —	

三重	愛知	静岡	岐阜
神戶中學校 上野中學校 木本中學校 津中學校 宇治山田中學校	明倫中學校 岡崎中學校 豐橋中學校 愛知中學校 津島中學校 名古屋中學校	濱松第二中學校 掛川中學校 沼津中學校 静岡中學校	東濃中學校
— — — — —	— — — — —	— — — — —	
— — — — —	— — — — —	— — — — —	—
— — — — —	— — — — —	— — — — —	
— — — — —	— — — — —	— — — — —	
— — — — —	— — — — —	— — — — —	—

六、學生生徒年齡調

(昭和十一年六月二日調)

科別	學年別			最高	最低	平均
	第一學年	第二學年	第三學年			
養蠶科	第一學年	第二學年	第三學年	二五、五月	一七、四月	一九、三月
製絲科	第一學年	第二學年	第三學年	二三、二月	一八、三月	二〇、六月
	第一學年	第二學年	第三學年	二二、三月	一八、三月	一九、六月
	第一學年	第二學年	第三學年	二五、三月	一八、三月	二〇、六月
絹紡織科	第一學年	第二學年	第三學年	二一、三月	一七、三月	一八、三月
	第一學年	第二學年	第三學年	二二、三月	一八、三月	一九、三月
	第一學年	第二學年	第三學年	二五、三月	一八、三月	一九、三月
教婦養成科	第一學年	第二學年		二三、三月	一五、三月	一六、三月
	第一學年	第二學年		一九、三月	一五、三月	一七、三月

備考 平均ハ最高最低ノ平均ニアラス科別全生徒ノ平均ナリ

七、入學志願者及入學者修業學校別

修業學校	入學試驗		養蠶科	製絲科	絹紡織科	計	百分率	入對百人ニ入學者	
	入學者	志願者							
中學校	第一回	一三二	三六	一八	四〇	三一八	七九	二四	
	第二回	一一一	三二	九	二九	二一九	七八	三〇	
	第三回	七二	二七	五	四	一〇七	七八	四四	
	第四回	五四	二五	三	五	八四	八五	四九	
	第五回	四六	二三	二	四	八三	八三	四四	
	第六回	七三	二九	二	五	一〇七	八四	四四	
	第七回	一四五	三三	二	六	一六六	八三	二四	
	第八回	一〇六	二六	一	九	一六六	八三	二四	
	第九回	七一	二四	一	七	一七〇	八三	二五	
	第十回	八八	二五	一	八	一七〇	八三	二五	
	第十一回	一三	一五	一	二	一六九	八四	一六	
	第十二回	一五	一五	一	三	一六九	八四	一六	
	第十三回	二七	一二	一	三	一六六	八四	一六	
	合計			二二	二二	四〇	二二八	八四	二四

學生

一五七

		專門學校 入學者檢 定試驗者 格者									
		商船學校									
第一回	第二回	第三回	第四回	第五回	第六回	第七回	第八回	第九回	第十回	第十一回	第十二回
一八八	一五一	一〇一	七〇	六一	八七	四七	三五	三二	二八	三二	二二
二一三	二一七	六五	六三	五二	五二	二一	一	一	一	一	一
四三	三六	三二	三二	二六	二四	一	一	一	一	一	一
四〇	二七	一六	一三	一三	一三	二	二	二	二	二	二
九〇	七一	六七	六一	五四	五六	二	二	二	二	二	二
二	二	二	二	二	二	二	二	二	二	二	二
二〇	二〇	二〇	二〇	二〇	二〇	二〇	二〇	二〇	二〇	二〇	二〇

商業學校										
第六回	第七回	第八回	第九回	第十回	第十一回	第十二回	第十三回	第十四回	第十五回	第十六回
一	二	二	二	二	三	一				
二	一	一	一	三	五	三	二	四	一	一
三	一	一	一	一	二					
六	一	三	二	二	六	二	九	三	五	五
一	一	一	一	四	一	一	五	一	一	二
〇	〇	〇	〇	〇	〇	〇	〇	〇	〇	〇

第九 卒業者及修業者

一、卒業者氏名

(イロハ順)

養蠶科第一回 【四十五名】 大正三年

愛媛縣松山農業學校	岩本市郎	福島縣會津農林學校	田附卯一郎
松本高等學校	市川恕平	靜岡縣蠶業取締所沼津支所	木勝彰
愛媛縣西條農業學校	波多野千里	岩手縣農務課	鶴田定平
農林省蠶絲局蠶業課	原田兵衛	死亡	向山隆福
愛媛縣新居農業學校	原田兵衛	岐阜縣蠶絲課	上原清夫
宮城縣伊具農蠶學校	本間直人	愛知縣新城農蠶學校	野澤泰治
群馬縣小泉農業學校	堀越彌策	南米アラジル	大名省三
福岡縣	藤勝四郎	農林省蠶業試驗場	大町省三
死亡	萩野勝	秋田縣農務課	奥田達雄
上田蠶絲專門學校	(秋山)蒲生俊興	愛知縣蒲郡農學校	工藤一二三
忠清北道忠州農業學校	高橋善吾	長野縣南安養北部農學校	山本辰五郎
福島縣蠶業試驗場	(菅沼)高須兵司	黃海道蠶農務課	矢澤茂登一
		共榮社蠶業課	丸山俊一郎
		農林省蠶業試驗場	松村季美
		鐘紡原蠶種製造所	松野正一

死亡

長野縣南安養農學校

山口縣日置農林學校

長野縣更級郡青木島村

朝鮮

長野縣下伊那郡上飯田町丸山二六六

長野縣上高井蠶業學校

宮城縣農林課

南滿洲鐵道會社農事試驗場熊岳城分場

死亡

死亡

死亡

昭榮製絲小山工場

三重高等農林學校

公洲農蠶學校

山形縣農事試驗場置賜分場

青森縣

栃木縣農務課

養蠶科第二回 【三十三名】 大正四年

慶尚北道漆谷郡北三面五坪洞

卒業生

幾田精一

飯島正胤

磯野良知

(有賀)原亮敏

濱井壽夫

林新一

穂坂小牧

堀本省一

朝長勝治

戸倉八峰

(西村)小川敬之助

小川保

小高喬

小笠原安重

大石卓壽

唐澤正平

(久保田)高島秀男

(今井)田中福雄

倉澤美徳

黒江文雄

藤原卓之

矢島剛

小林國造

上田蠶絲專門學校一覽

群馬縣蠶絲學校
 群馬縣佐波農業學校
 群馬縣田方農業學校
 富山縣
 東京府蠶業取締所立川支所
 長野縣上伊那農業學校
 江原道農務課
 德島縣農業學校
 茨城縣眞壁郡鳥羽村
 上田蠶絲專門學校

小澄 小島 五郎 小松原 德治 佐藤 良太郎 坂田 榮雄 北村 一郎 北澤 茂 宮坂 正彦 須田 圭二

養蠶科第三回

【二十八名】

大正五年

愛知縣作手農林學校
 和歌山縣紀南農業學校
 富士瓦紡績桐生工場
 富山縣福野農學校
 群馬縣利根郡糸之瀬村
 奈良縣宇陀郡內牧村
 慶尚南道原蠶種製造所
 茨城縣結城郡西吾田村若
 長野縣小縣蠶業學校

稻石 佐一 林 周藏 小見 益男 菊田 恭一 加藤 喜一郎 吉川 誠彦 塚田 証春 中山 龍一 中澤 勝也

養蠶科第四回

【二十一名】

大正六年

埼玉縣入間郡精明村
 長野縣埴科郡南條村
 長野縣蠶業試驗場松本支場
 東京文理科大学
 群馬縣藤枝農學校
 新潟縣蠶業試驗場小出支場
 宮城縣互理蠶業學校
 福岡縣蠶業取締所
 大連農事株式會社
 栃木縣蠶業取締所那須支所
 死亡
 埼玉縣熊谷農學校
 群馬縣勢多農林學校
 死亡
 靜岡縣蠶絲課
 續紡松本製絲工場原料部
 愛知縣蠶絲課
 上田蠶絲專門學校
 飯能實業學校

(河野)大河原 佐之助 栗林 悅 久保田 正樹 八木 誠政 小林 禮二 小林 庸 近藤 正巳 寺島 親雄 安孫子 文彌 青木 針三郎 佐藤 久太郎 齋藤 格次 齋藤 尚雄 坂本 昌造 岸 勝彌 (角田) 岸 勝彌 米村 眞一郎 芝 荒雄 平澤 勝 須田 今三

群馬縣新田郡農會
 新潟縣中蒲原郡五泉町
 愛知縣西尾蠶絲學校
 群馬縣蠶業試驗場總社支場
 三重縣農林學校
 長野縣下高井農學校
 明治製菓京都販賣所
 愛知縣新城蠶業學校
 死亡
 山形縣庄内農學校
 埼玉縣蠶業試驗場
 全國蠶種業組合聯合會
 死亡
 熊本縣八代郡農會
 岩手縣製絲株式會社
 大分縣玖珠農學校
 慶尚南道密陽農蠶學校
 鹿兒島高等農林學校
 神奈川縣農蠶學校
 長野縣蠶業試驗場飯田支場
 山口縣蠶業試驗場

市村 幹司 二宮 九二二 吉野 健吉 吉村 眞作 (中島) 田中 康雄 曾山 直高 長澤 千丈 中根 眞一 中根 廣 中尾 小太郎 岡部 康之 野崎 清 栗原 茂 松岡 道也 小林 啓介 小島 眞喜太 (甲斐) 五島 眞次郎 榑原 鶴次郎 木脇 寅次郎 三橋 宜次 (佐々木) 皆川 二郎 (前田) 豐見 豊一

養蠶科第五回

【二十八名】

大正七年

死亡
 長野縣東筑摩農學校
 死亡
 岩手縣製絲黑澤尻出張所
 長野縣南安北部農學校
 北海道農事試驗場蠶業部
 岡山縣勝間田農林學校
 長野縣丸子農商學校
 京畿道原蠶種製造所
 山梨縣蠶業試驗場
 新潟縣蠶業試驗場
 岐阜縣掛妻實業學校
 長崎縣農學校
 片倉製絲紡績株式會社八王子製絲所
 大分縣佐伯中學校
 石川縣松任農學校
 群馬縣群馬郡車郷村
 死亡

堀越 田治 片岡 清治郎 影浦 年丸 田中 照 田附 由治郎 田村 三郎 長瀬 深見 中島 靜太郎 浦山 藤吉 尾見 祐八 栗原 章 丸山 武夫 後藤 幸一 江頭 辰雄 秋山 愛次郎 荒牧 伊勢美 天田 晋三郎 齋藤 繁太郎 雜賀 喜久三

福島縣岩瀨農學校
島根縣蠶業取締所大東支所
長野縣北佐久農學校
龜山蠶種株式會社
奈良縣吉野郡農會
岐阜縣安八農學校
東京市牛込區市ヶ谷伸之町五八
死 亡
群馬縣中之條農學校

養蠶科第六回 【二十九名】

茨城縣眞壁農學校
岐阜縣大井蠶業試驗場
死 亡
鳥取縣倉吉農學校
關西製絲株式會社
蠶業試驗場熊本支場
栃木縣宇都宮農學校
新潟縣蠶業取締所
橫濱市鶴見區平安町二ノ一四
死 亡

弓田 弘
岸野 潤一
峯村 壽命
白澤 幹
式田 定千代
日比野 一夫
平井 洋一
樋口 琢磨
關田 九平
大正八年
橋本 廣
萩原 孫三
富岡 泰
小野 正男
大井 學
太田 慎一郎
精谷 遠三樓
金兒 文夫
橫山 康一郎
竹內 清

養蠶科第七回 【二十六名】

熊本縣鹿本郡米田村
東京府蠶業取締所大島支所
鳥取市鏡片原町
死 亡
宮城縣柴田農學校
埼玉縣北埼玉郡岩瀨村
茨城縣蠶絲課
死 亡
大阪府北區末廣町一九
宮城縣加美農學校
長野縣小諸町純水館
長野縣屋代高等女學校
富山縣射水郡佐野村
長野縣蠶業試驗場上田支場
鹿兒島縣市來農藝學校
片倉熊本出張所
鐘淵紡績株式會社結城工場
新潟縣新發田農學校
長野縣上諏訪町
大正九年
村田 勻
宇多田 泰熊
井上 克巳
居相 泰一
井出 滿藏
野本 治兵衛
船後 勇平
福島 新吉
藤井 周藏
古東 幹太
渡邊 小山二郎
小林 道勳
小林 道眞
齋藤 菊雄
櫻井 吉利
貞包 新
佐藤 俊旭
佐藤 俊三
鹽原 克巳

關西製絲株式會社蠶種部

死 亡
東京市世田ヶ谷區世田ヶ谷二ノ二〇三六
岐阜縣可兒實業學校
愛媛縣宇和農學校
死 亡
廣島縣沼南實業學校
福岡縣蠶業試驗場
千葉縣蠶業試驗場
三重縣蠶業取締所
關東州金洲農學校
片倉製絲紡績株式會社
高知縣農學校
長野縣蠶絲課
石川縣蠶農林課
死 亡
岐阜縣加茂郡田原村
鹿兒島縣蠶業試驗場
全羅南道廳內務部農務課
德島縣蠶農林課
愛知縣新城蠶業學校
全羅南道海南郡溪谷面星津里

辛田業門生

橋本 武光
川島 甲一
可兒 良夫
鍵谷 傳
梶田 廣貞
田中 泰二
土岡 光郎
中田 太郎
上林 多兵衛
小野 修二
黒木 農夫
久保田 昌人
窪田 眞作
山本 岩三郎
前田 龜雄
松久 龜雄
問宮 成吉
福富 繁
藤崎 鎮
天野 武良
齋藤 含
岸田 繁雄

養蠶科第八回 【十八名】

靜岡縣北濱高等女學校
佐賀縣西松浦農學校
茨城縣石岡農學校
長野縣蠶業取締所伊那支所
死 亡
長野縣上伊那農學校
農林省蠶業試驗場一宮桑園
宮城縣伊具農學校
江原道蠶業課
栃木縣鹿沼農學校
京都水道局庶務課
群馬縣利根郡糸之瀨村
長野縣經濟部上高井出張所
長野縣蠶業取締所上田支所
香川縣蠶業試驗場
和歌山縣蠶業試驗場
長野縣蠶業試驗場上田支場
群馬縣蠶業取締所
福島縣相馬農學校

岩瀨 義夫
二木 猪一
堀場 友一
細川 謙
萩野 轍間
高橋 池一
吉川 孟文
根岸 丑之輔
中島 茂司
永田 善之助
緒方 善之助
桑田 庄七
小林 杉
齋藤 鳳一
大正十年
味知 廉三
宮島 庄平
本谷 良雄
森本 爲之助
鈴木
岩瀨 義夫
二木 猪一
堀場 友一
細川 謙
萩野 轍間
高橋 池一
吉川 孟文
根岸 丑之輔
中島 茂司
永田 善之助
緒方 善之助
桑田 庄七
小林 杉
齋藤 鳳一

一七一

上田蠶絲專門學校一覽

全羅北道井邑農業學校
 農林省蠶絲局蠶業課
 片倉製絲紡績株式會社沼津蠶種製造所
 新潟縣加茂農林學校

養蠶科第十三回

【二十六名】大正十五年

愛知縣蠶業試驗場岩津支場
 死 亡
 群馬縣利根農業學校
 死 亡
 死 亡
 宮城縣加美農蠶學校
 死 亡
 昭榮製絲株式會社福島工場
 慶尚北道大邱農林學校
 山口縣農事試驗場
 京都府女子專門學校
 岩手縣農務課
 神戶市
 新潟縣蠶業試驗場
 長野縣野澤郵便局

結城 鎮男
 (高山) 宮前 邦雄
 宮下 京三
 平石 兵衛
 今村 良郷
 永會 豊吉
 原 茂
 沼田 周造
 小澤 勇
 (中島) 吉田 隆雄
 高山 裕
 武本 本治
 津野 善衛
 村田 孝男
 内川 男
 内田 訓之亮
 内山 嘉高
 野口 活也
 野澤 司馬作

養蠶科第十四回

【二十一名】昭和二年

兵庫縣瀧尾農業公民學校
 鹿兒島縣伊佐農林學校
 忠清南道原蠶種製造所
 茨城縣取手園藝學校
 福島縣蠶業學校
 忠清北道蠶業取締所
 岐阜縣蠶業試驗場
 農林省蠶業課
 長野縣蠶業試驗場
 岐阜縣蠶業試驗場
 長野縣小縣郡武石實業補習學校

矢野 昌雄
 山岸 武
 矢島 良雄
 寺島 雅彦
 安部 和
 櫻林 幸雄
 宮川 繁治
 宮澤 男
 宮城 博
 (新村) 三輪 貞徳
 (吉池) 關 只
 大崎 征内
 依田 彌亮
 竹内 幸三
 竹内 善吾
 谷 正男
 内藤 良雄
 永井 勝末
 中曾 根長男

高知縣農務課

長野縣蠶業取締所岩村田支所
 長野縣蠶業試驗場飯田支場
 茨城縣水戸農學校
 熊本縣阿蘇農學校
 三重縣蠶業試驗場
 長野縣蠶業取締所上田支所
 長野縣上高井農學校
 三井生命松本出張所
 山口縣三ヶ村青年學校
 德島縣蠶業取締所
 福島縣蠶業試驗場
 愛知縣御津町

養蠶科第十五回

【二十五名】昭和三年

中澤 蘆
 中島 角太郎
 山崎 春
 前澤 康雄
 町田 正直
 松原 幸彌太
 松岡 潔
 古越 光明
 小山 哲夫
 (林) 佐村 和夫
 宮崎 貞亮
 樋村 忠義
 鈴木 英夫
 (佐藤) 池田 善三
 (加藤) 石附 文吾
 西本 朝平
 渡邊 晋吉
 片山 次夫
 中村 岩人

秋田縣農務課

群馬縣蠶業取締所館林支所
 山口縣玖珂郡農會
 死亡
 熊本縣蠶業試驗場
 長野縣小縣蠶業學校
 栃木縣栃木農學校
 長野縣南安農學校
 北海道原蠶種製造所
 千葉縣山武農學校
 農林省蠶業試驗場松本支場
 長野縣下高井農學校
 山梨縣蠶業取締所飯澤支所
 忠清南道原蠶種製造所
 宮城縣小牛田農林學校
 愛知縣碧海郡依佐美村小垣江
 埼玉縣杉戸農學校
 栃木縣養蠶部
 青森縣三本木農學校

養蠶科第十六回

【二十八名】昭和四年

山下 忠雄
 (竹下) 山本 友之丞
 山本 誠
 小林 貫一
 小林 重男
 (谷川) 小山 惠治
 兒玉 信尊
 阿部 丈夫
 (佐藤) 阿部 茂一郎
 新井 宇之輔
 淺野 清志
 櫻井 弘吉
 笹本 保雄
 宮本 豊彦
 遠藤 正壽
 平野 秀男
 森戸 晋
 清家 重明
 鈴木 雄七

上田蠶絲專門學校一覽

滋賀縣蠶業試驗場
富山縣小杉農業公民學校
慶尚北道青松郡蠶
長崎縣蠶業試驗場
長野縣南佐久農蠶學校
新潟縣佐渡農蠶學校
片倉佐賀蠶種製造所
茨城縣大子農蠶學校
長野縣東筑摩農蠶學校
片倉福島蠶種製造所
上田市中之條
北諸縣郡製絲株式會社
農林省蠶業試驗場福島支場
長野縣蠶業試驗場上田支場
岐阜縣可兒郡御嵩町團休事務所
愛知縣蠶業試驗場豐川支場
埼玉縣蠶業試驗場川越支場
長野縣蠶業試驗場松本支場
山梨縣蠶業學校
熊本縣蠶業試驗場
長野縣蠶業試驗場

井澤喜三
針塚民一
朴世烈
富野秀雄
友野正路
大澤實市
小川茂
岡崎勤助
和田利彰
中村馨
中澤二郎
內苑駿吉
桑原與四右衛門
熊谷恒次
山本傳市
矢島孝雄
松本一二
眞木元
藤本衛佐雄
藤旗和人
深迫明
坂田武

養蠶科第十七回

【三十八名】

昭和田產株式會社
德島縣蠶業試驗場
平安南道安州郡安州面
長野縣南農蠶學校
長野縣下伊那農蠶學校
群馬邑樂郡海老瀨村
宮城縣農蠶學校
滋賀縣高島郡農會
江蘇省女子蠶業學校
新潟縣吉川農蠶學校
宇都宮野砲兵第二十聯隊第十中隊
長野縣蠶業取締所飯田支所
長野縣蠶業取締所
長野縣蠶業取締所飯山支所
滿洲國國務院實業部農務司農產課
平安北道寧邊公立農蠶學校
農林省蠶絲局蠶業課
京畿道蠶業部農務課
浙江省蠶桑改良場

向坂朋二
木內茂雄
金容泰
宮本清松
關芳男
須藤清吉郎
伊藤力三
出穂稔
白健濟
濱節陸
橋本博
西澤重光
西原淳一
北條五郎右衛門
本間國夫
朴炳禧
飯塚安治
沈興燮
王福山

上田蠶絲專門學校
死亡

臺北帝大理農學部動物學教室
岐阜縣高山蠶業試驗場
九州帝國大學農學部植物學教室
長野縣南佐久農蠶學校
岡山縣蠶業試驗場
岩手縣蠶業取締所盛岡支所
全羅北道蠶業取締所
片倉蠶業試驗所
農林省農事試驗場農蠶化學部
那是製絲株式會社大山乾繭場
宮城縣蠶業取締所小田支所
東京府蠶業取締所立川支所
岡山縣蠶業取締所井原支所
東京府蠶業取締所福生支所
片倉田中製絲所
長野縣屋代中學校
慶尚南道晉州公立農蠶學校
長野縣蠶業取締所野澤支所
三重縣一志實業女學校
黃海道黃洲郡蠶

金澤 林正一
田中 亮
田村 亮
瀧口 亮
中澤 利三郎
野里 秀直
工藤 見吉
倉澤 一二三
山崎 傳
青木 幸雄
安喰 定治
雨宮 金雄
佐藤 馨
早乙女 德藏
酒井 嘉美
北原 喜昌
金相 燾
宮堀 俊雄
茂山 孝保
朱寬 淳

養蠶科第十八回

【三十名】

坂東蠶業株式會社
長野縣埴科郡南條村
長野縣蠶業取締所豊科支所
三都和蠶種製造所
日東製絲株式會社熊本出張所
本校蠶絲化學教室
山梨縣蠶業取締所甲府支所
長野縣蠶業取締所上田支所
岡山縣蠶業取締所
坂東蠶業株式會社
靜岡縣蠶業取締所
農林省蠶業試驗場綾部支場
山形縣蠶業取締所寒江河支所
農林省蠶業試驗場松本支場
那是製絲株式會社白杵工場
長野縣上水内北部農蠶學校
常田館蠶事部
富山縣蠶業取締所

森亮平
關辰雄
關順一
市川龍哉
市村志真衛
一之瀬貞嗣
六川忠一郎
細川俊雄
千村敏三
尾崎利雄
尾崎宗敬
太田元
若林爲夫
和田榮一
河田芳春
河野益美
笠原四郎
高瀬毅一

上田蠶絲專門學校一覽

石川縣蠶業取締所飯田支所
長野縣下伊那農學校
長野縣赤穂公民實業學校
日東紡績株式會社
長野縣蠶絲課
鹿兒島縣蠶業試驗場大島支場
鐘紡武藤理化學研究所
長野縣蠶業取締所飯山支所
東京府蠶業取締所立川支所
鐘紡紡績株式會社結城工場
茨城縣水戸農學校
上田蠶絲專門學校
滿洲國奉天省蓋平公署
宮城縣蠶業取締所角田支所

養蠶科第十九回

【三十五名】

昭和七年

群馬縣勢多郡北橋村
長野縣屋代高等女學校
上田蠶絲專門學校
京畿道原蠶種製造所
群馬縣蠶業試驗場

竹內直人
中澤喜雄
淺川中村武男
村上杉慶次郎
山本卯一
山本賢市
古川正喜
坂口正信
三瓶常四郎
宮坂收
水野敏夫
百瀬哲一

上田蠶絲專門學校
群馬縣蠶業取締所前橋支所
日東製絲天童町出張所
福島縣東白川農蠶學校
茨城縣蠶業取締所下妻支所
片倉福島蠶種製造所
愛媛縣蠶業取締所新居支所
多勢丸多製絲長岡工場
上田蠶種株式會社
片倉蠶業試驗場
三重縣蠶業取締所松阪支所
死亡
上田蠶絲專門學校
茨城縣蠶業取締所水戸支所
山形縣蠶絲課
長野縣小縣郡鹽尻村
農林省蠶業試驗場
臺北帝國大學農學部
長野縣小縣郡川邊村
長野縣小縣郡實科中等學校
新潟縣上組農學校
栃木縣蠶業試驗場那須支場

一七八

茅野功
千吉良幸
若林榮三
加藤省三
梶田正隆
吉田正雄
鷹本薫一郎
武田一好
竹內博雄
塚田庸男
辻本勇
上原安夫
岡本卓郎
岡本正男
小野寺克治
工藤實司
香掛久雄
倉澤文雄
山浦卓郎
町野巖
松野外史
(福地)勅使川原薫之助

松本市元原町
廣島文理科大學研究所
京畿道蠶業取締所
那是製絲株式會社二日市乾燥場
沖繩縣宮古支廳
片倉沖繩蠶種製造所
農林省蠶業試驗場
上田蠶絲專門學校

養蠶科第二十回

【三十三名】

昭和八年

農林省蠶業試驗場松本出張所
濱井蠶絲化學研究所
江原道蠶業取締所
長野縣蠶科農學校
始興郡廳
日東製絲株式會社和田山工場
長野縣蠶業取締所伊那支所
鐘紡中津工場
九州蠶種株式會社
奈良縣蠶業取締所市町支所
長野縣南佐久農蠶學校

赤羽是壽
齋藤軍二
神原敏男
宮澤薫
宮城薫
白川孝昌
枇杷木瀧雄
平尾孝平
市川信一
濱井成一
仁尾幾朗
遠山正人
都賀正華
渡邊正男
吉田太郎
額富正廣
田口恒夫
竹之内不可止
(新井)鷹野貞雄

昭和產業淡路原蠶種製造所
長野縣神城實科中等學校
長野縣上高井郡豐洲村相之島
鹿兒島縣阿久根實業學校
那是製絲株式會社蠶事所
福岡縣蠶業取締所
長野縣蠶業試驗場
富山縣蠶業取締所八尾支所
農林省蠶業課
青森縣農務課
昭榮製絲株式會社本庄工場
片倉沼津蠶種製造所
長野縣蠶業取締所岩村田支所
日東製絲竹田蠶種製造所
昭和產業株式會社大隅支店
石川縣農務課
農林省蠶業試驗場
農林省蠶業試驗場前橋支場
長野縣蠶業取締所屋代支所
和歌山縣紀北農蠶學校
熊本縣蠶業取締所御船支所
愛知縣刈谷町下町

都築清治
角田眞收
中山義太
村山隆太
倉元隆太
矢野宗彦
山崎勝巳
町田史郎
福地進
小林修
駒井慶治
寺島一太郎
赤池勝男
有我彰夫
齋藤章
北澤延榮
宮川千三郎
宮入保
清水三郎
清野三郎
森川三郎
杉浦卓三
(清藤)芝三郎

卒業生

一七九

養蠶科第二十一回 【三十一名】 昭和九年

長野縣蠶業試驗場飯田支場
農林省蠶業試驗場
靜岡縣蠶業取締所二俣支所
東京市麹町區富士見町二ノ九
片倉製絲紡績株式會社普及團
群馬縣藤岡町
日東製絲磐城出張所
長野縣蠶業取締所岩村田支所
日東製絲株式會社伊達工場
片倉製絲紡績株式會社普及團
愛知縣蠶業試驗場豊川支場
富山縣蠶業取締所井波支所
愛知縣蠶業試驗場豊川支場
愛知縣蠶業試驗場岩津支場
上田蠶絲專門學校
北佐久郡御代田村
日東製絲株式會社伊達工場
長野縣鹽田公民學校
上田蠶絲專門學校

市 潤武壽
入 佐一郎
池 田俊郎
石 原滿洲夫
石 塚亮
運 沼光治
新 野元治郎
西 澤良一
大 野孝治
河 越哲男
高 野賢一
高 野賢一
塚 本優造
中 島正喜
倉 澤恒夫
山 口永太郎
山 岸恒一
前 島正直
町 田博

農林省蠶業試驗場飯田出張所
昭榮製絲下諏訪工場
上田蠶絲專門學校
農林省蠶絲局蠶業課
靜岡縣蠶業取締所見付支所
宮城縣柴田農林學校
熊本縣蠶業取締所山鹿支所
朝鮮總督府農事試驗場蠶種部
愛知縣蠶業試驗場
長野縣蠶業取締所長野支所
水戸工兵第十四大隊第一中隊
三重縣安濃郡安東村觀音寺
日東製絲郡山工場
ハルビン軍島本部隊
朝鮮平安北道蠶業取締所寧邊支所
長野縣蠶業取締所豊科支所
羅南山砲兵第二十五聯隊
靜岡縣蠶業取締所濱松支所
東洋製絲株式會社海洲蠶種部

牧 鳥章吾
小 林輝夫
手 塚達郎
荒 木喬
秋 山俊雄
齊 藤利雄
坂 口芳文
金 洛
水 谷清
平 岡英司
百 瀨正悟
鈴 木正悟
伊 藤幸男
服 部令吉
羽 吉正雄
半 田義男
西 澤正一
渡 邊嘉博
韓 治鍊

長野縣蠶業試驗場
長野縣蠶業取締所上田支所
金澤輜重兵第九大隊第一中隊
西筑摩郡大瀧青年學校
長野縣蠶業取締所伊那支所
松本市安原町八五二
福岡縣蠶業取締所
長野縣蠶業試驗場
滿洲派遣局本部隊
靜岡縣蠶業取締所金指支所
日本人造織維株式會社
松本第五〇聯隊一〇ノ四
松本五〇步兵砲隊第三班
本校養蠶科
農林省蠶業試驗場
愛知縣蠶業試驗場岩津支場
昭榮製絲須坂工場
福島縣會津農林學校
本校蠶絲化學教室
長野縣蠶業取締所野澤支所
近衛步兵第二聯隊步兵砲隊
福岡縣蠶業取締所

長野縣蠶業取締所
金澤輜重兵第九大隊第一中隊
西筑摩郡大瀧青年學校
長野縣蠶業取締所伊那支所
松本市安原町八五二
福岡縣蠶業取締所
長野縣蠶業試驗場
滿洲派遣局本部隊
靜岡縣蠶業取締所金指支所
日本人造織維株式會社
松本第五〇聯隊一〇ノ四
松本五〇步兵砲隊第三班
本校養蠶科
農林省蠶業試驗場
愛知縣蠶業試驗場岩津支場
昭榮製絲須坂工場
福島縣會津農林學校
本校蠶絲化學教室
長野縣蠶業取締所野澤支所
近衛步兵第二聯隊步兵砲隊
福岡縣蠶業取締所

横 山忠夫
吉 池權五郎
鯉 塚好作
瀧 澤幸
田 近肇
多 田作造
中 村一喜
大 山融
國 島正
藤 井宗雄
藤 田四郎
古 平義雄
小 松茂男
小 林茂敏
江 口嘉清
青 木深夫
青 木幹夫
淺 川茂樹
坂 口育三
酒 包景雄
水 野義雄
白 土孫七郎

愛知縣蠶業試驗場
鹿兒島縣肝屬郡高山町新富
長野縣北安曇郡神城青年學校
日龍蠶種株式會社研究部
靜岡縣蠶業取締所靜岡支所
新潟縣岩船郡村上本町
滿洲國實業部農務司農產科
岐阜縣大井蠶業試驗場
新設部製絲株式會社
上田蠶絲專門學校
昭榮製絲株式會社沼津工場
東京府蠶業取締所立川支所
石川縣蠶業取締所輪島支所
片倉一代交配蠶種普及團
兵庫縣蠶業試驗場
朝鮮總督府農事試驗場蠶種部
長野縣蠶業試驗場
長野縣中洲青年學校
長野縣蠶業取締所福島支所

比 田正治
守 屋一郎
森 山甫
鈴 木重孝
鈴 木正一郎
鈴 木茂
出 野正雄
井 口澄男
羽 藤泉
西 川晋
西 澤政人
奧 村忠治
小 野忠
渡 邊善次
川 中貞次
香 山護
横 山正雄
吉 田信伍

養蠶科第二十三回 【三十名】 昭和十一年

農林省蠶業試驗場
 新設部製絲株式會社蠶事課
 長野縣蠶業取締所上田支所
 福岡縣蠶業取締所
 靜岡縣蠶業取締所沼津支所
 靜岡縣蠶業試驗場
 片倉一代交配蠶種普及團
 朝鮮總督府農事試驗場蠶絲部
 石川縣蠶業取締所金澤支所
 群馬縣蠶業試驗場
 長野縣蠶業試驗場
 喬木館蠶部
 三重縣蠶業取締所松阪支所
 長野縣小縣郡鹽尻村
 那是製絲株式會社
 上田蠶絲專門學校
 岐阜縣高山蠶業試驗場

竹內好武
 高橋悟
 田澤輝雄
 中村壽一郎
 久保田不二男
 山内一次
 山村泰三
 近藤二郎
 坂本勝三
 北原至
 宮城時久
 清水傳
 菱田政二
 母袋忠右衛門
 關博
 關照
 鈴木中

製絲科第一回

【四十名】

大正三年

時澤儀三郎商店
 土州蠶絲販賣組合聯合會
 死亡
 三田商會
 豊橋市花田町西宿前
 帝國人造絹絲株式會社
 死亡
 日本棉花株式會社橫濱支店
 埼玉縣大里郡深谷町
 死亡
 東京市中野區小龍町五〇
 死亡
 死亡
 三井物產株式會社橫濱支店
 群馬縣多野郡美九里村
 農林省蠶絲局蠶絲課
 關東紡績株式會社
 伊藤製絲株式會社
 佐久社

(佐藤) 伊藤 藤 柳 作
 伊藤 柳 正 明
 岩住 正 明
 一志 藏 人
 稻石 榮 太郎
 林部 源 三郎
 新宮 源 八
 豊部 正 巳
 土岐 宣 治
 大塚 成 幹
 川合 軍 之助
 加藤 德 四郎
 唐澤 藤 藏
 (山浦) 依田 信 一
 高田 茂 重郎
 田口 敏 夫
 田中 一 男
 田中 三 郎
 中澤 忠

鈴木絲廠(上海)

三井物產株式會社神戸支店
 群馬縣工業試驗場
 全羅南道是製絲株式會社
 死亡
 三菱商事株式會社
 神戸生絲株式會社矢作製絲所
 廣島縣農務課
 天龍社
 東京毛皮商會
 滋澤商店
 片倉製絲紡績株式會社鳴島製絲所
 片倉製絲紡績株式會社橫濱支店
 東部硫酸販賣株式會社
 死亡
 片倉製絲紡績株式會社
 死亡
 死亡
 橫濱市中區大岡町一九六八
 長野縣下高井郡上木島村
 那是製絲株式會社大田工場

中澤周藏
 大田清藏
 織田博
 丸山忠良
 松田敬三
 松村愛信
 松井清三
 小林茂雄
 小林茂樹
 後藤富次郎
 小穴潤一郎
 遠藤文平
 有賀文雄
 清宮保
 北原安三
 三輪輔
 水島由太郎
 宮下雅敏
 清水二郎
 森淳太郎
 鈴木誠一

製絲科第二回

【三十一名】

大正四年

上田市諏訪形
 静岡縣濱名郡北濱村
 静岡縣中泉町二三一
 死亡
 神戸生絲檢査所
 長野縣小縣郡中鹽田村
 那是製絲株式會社益田工場
 片倉佐賀蠶種製造所
 死亡
 原富岡製絲所渡瀨分工場
 鳥根縣檢定所
 依津製絲株式會社
 那是製絲株式會社八鹿工場
 死亡
 片倉製絲紡績株式會社
 死亡
 死亡
 宮城製絲共同施設組合
 片倉製絲紡績株式會社磐城製絲所

(佐藤) 細川 三 郎
 戸田 勝 一
 大箸 政 平
 大崎 忠 一
 沖津 濤 治
 若林 萬 吉
 甲斐 萬 吉
 甲斐 萬 吉
 甲斐 萬 吉
 蒲地 深 次
 高尾 歲 次
 田浦 眞 準
 竹内 眞 準
 塚田 眞 準
 塚田 眞 準
 中川 眞 準
 永井 眞 準
 向山 眞 準
 栗原 眞 準
 栗原 眞 準
 矢田部 眞 準
 山本 眞 準

上田蠶絲專門學校一覽

府川商店
商工省特許局
死亡
片倉製絲株式會社飯田製絲場
靜岡縣濱名郡飯田村
神戸市灘區天城通五ノ一六七
木内商店
群馬縣群馬郡上野村
日本生命保險會社神戸支店
原合名會社
日產自動車株式會社
愛知縣新城農蠶學校

製絲科第三回 【二十三名】

大日本生絲販賣組合聯合會
上田蠶絲專門學校
長野縣南安農蠶學校
株式會社交水社
京都府竹野郡豐榮村
新興人絹株式會社
長野縣生絲出荷組合橫濱出張所

(坪井)府川 作平
兒玉 忠雄
小山 健次郎
(樋口)酒井 五十三
佐々木 峰二
坂卷 文彦
木内 保平
岸 益吉
湯淺 長輝
宮田 鐵五郎
見波 忍
鈴木 康之
大正五年

死亡
神戸生絲検査所
瀧澤製絲場
熊本縣菊池郡隈府町五二一
農林省蠶絲局繭絲課
死亡
保證責任生絲共同施設組合八尾社
夷岡郡農會
片倉製絲紡績株式會社橫濱出張所
三井物産株式會社橫濱支店
長野縣繭檢定所篠井支所
那是製絲宇島工場
鐘淵紡績株式會社營業部
大阪市浪速區敷中町三ノ十一
那是製絲株式會社津山工場
群馬縣碓氷郡原市町

製絲科第四回 【三十二名】

神戶生絲検査所
死亡
大邱府外東村

田中 敦一
竹内 五之助
中川 照
長野 充博
上野 榮仁
白田 詮雄
山岸 松次
萩田 得一
(征矢)小岩井 桂三
水野 健吉
水谷 郷一
神保 喜久
鹽見 喜六
芝崎 龍三
杉野 壽一
須藤 米次
大正六年
伊藤 勢龜
井熊 虎太郎
井谷 信一

長野縣諏訪蠶絲學校

死亡
碓氷社高崎工場
岡山縣英田郡巨勢村海田
橫濱生絲検査所
死亡
喬木館製絲所
丸高組製絲所
甘樂社
三德商會
シルク時報社
死亡
東洋紡績株式會社
橫濱市鶴見區生麥町
片倉製絲紡績株式會社
肥後製絲株式會社
死亡
昭榮製絲株式會社
京都市左京區寺門口町二三
片倉製絲紡績株式會社大分製絲所
愛知縣海部郡佐屋村須依八七
愛知縣高藏寺町

今井 衷
池田 泰男
橋本 景吉
小坂田 亮
小笠原 振一
大島 秀夫
吉澤 武夫
橫田 三平
(鳥原)橫田 節樹
都筑 賢吉
長見 公祐
武藤 俊治
久保田 嘉一郎
山口 正明
松尾 順策
父母 仙藏
後藤 榮
小山 久一
小湊 潔
青木 永次郎
三輪 愿
(丹羽)宮田 清義

死亡
長野縣生絲共同出荷組合橫濱出張所
農林省蠶業試驗場
宮城社
大日本生絲販賣組合聯合會神戸出張所
大和繭絲販賣利用組合
同榮社
製絲科第五回 【十六名】
鐘淵紡績株式會社新町工場
死亡
長野縣生絲共同出荷組合橫濱出張所
三菱商事株式會社
榑田郵便局
鳥取縣西伯郡庄内村
江商株式會社人絹部
片倉製絲紡績株式會社武井製絲場
白石社
内山生絲共同施設組合
碓氷社

森 國彦
森田 三郎
菅井 辰三郎
須田 國之助
鈴木 孫市
鈴木 鐵次郎
大正七年
石坂 虎治郎
伊藤 喜平
伊藤 清
井上 一郎
原田 侃
富長 賢治
河合 英一
中村 吉男
梅澤 庫太郎
栗田 虎太郎
(川戶)藤井 芳太郎
手塚 芳太郎