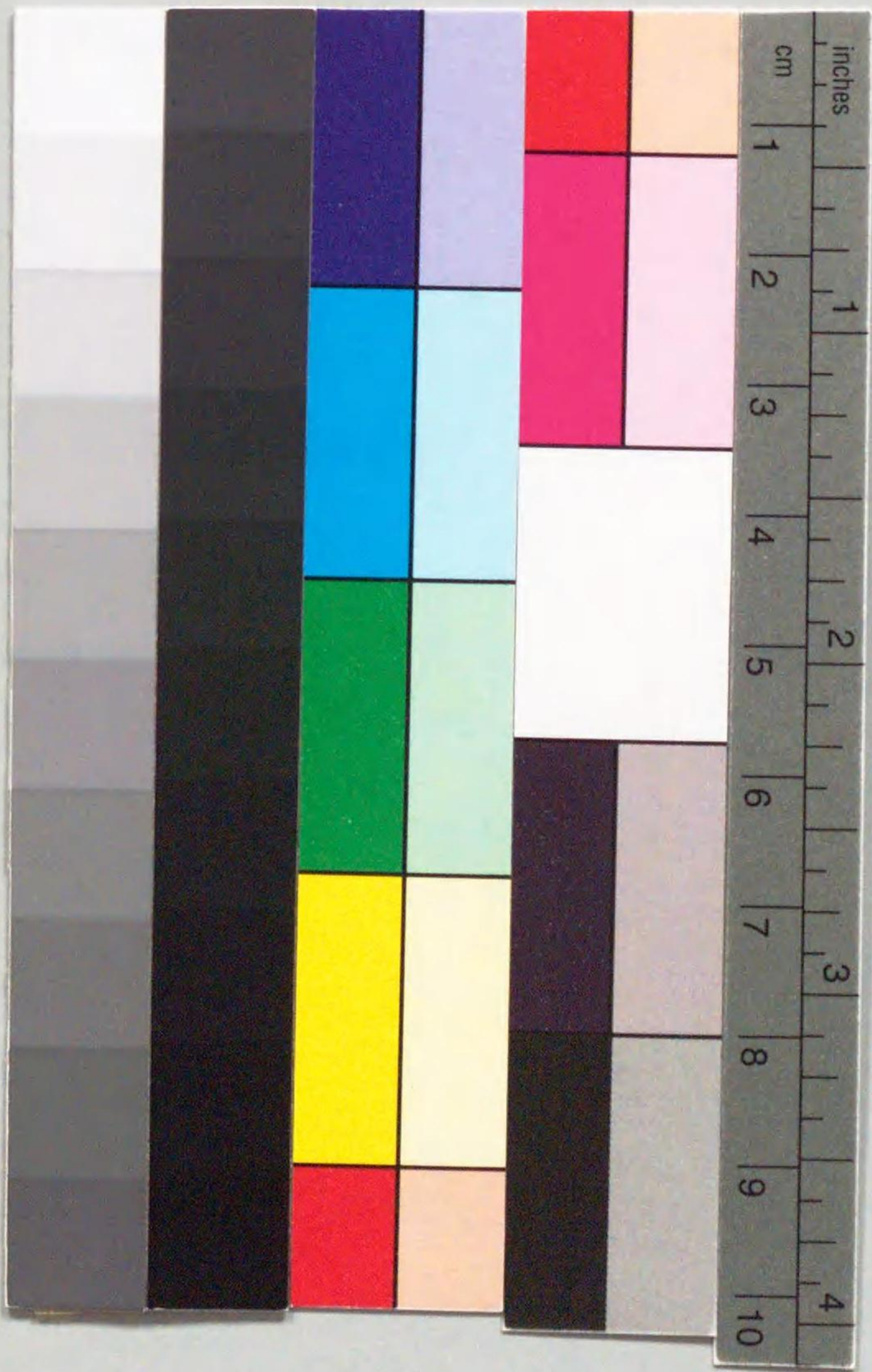


林園月令二編

二

特1

2960





林園月令二編卷二

新瀉館 機 樞 卿 纂輯

○三月

月令演春云暮矣桐花吐芳田鼠為駕

長虹見芒浮萍漾蹤在水中央鳴鳩拂

羽戴勝降桑 錦帶連珠雲連飛鶴籠

雙井之梧桐雨潤浮鳩響千山之榆莢

林園月令 二編卷二 三月





特1  
2960

煙飛蒨若之宮，花落女夷之鼓。桃  
花水下，載浮青雀之鱸。棟葉風來，好結  
紫絲之障。萬花陌上，共逐鬪雞百尺  
臺前。並携繡草，天邊結瑞。遙瞻瓊女  
之宮，河曲浮光，近接金人之劍。千金  
曲岸，泛羽爵於清川。百步長幃，藉蘭茵  
於綺陌。柳市低陰，少年蹴鞠。芳樓流

景，嬌女鞦韆。惠風開九子之萍，藻日  
映八公之嶺。紫蘭葉滿，黃鳥音稀。  
華園挽索，奕奕五陵之豪。閑館連錢，婉  
婉千花之妓。一歲芳華，綠肥紅瘦。相  
映踏青之鞋，燕蹴鶯翻。亂織市蠶之月  
清嘉錄：三日農民聽蛙聲於午前，後  
以卜豐稔，謂之田鷄報。又以是月晴空

林園月令  
二編卷二



麥諺云三月溝底白莎草變成麥六 薺  
菜花俗呼野菜花三日人家皆以野菜  
花置竈陞上以厭蟲蟻侵晨村童叫賣  
不絕或婦女簪髻上以祈清目俗號眼  
亮花或以隔年餠油煎食之云能明目  
謂之眼亮餠 紙爲俗呼鷓子春晴競  
放川原遠近搖曳百絲晚或繫燈於線

之腰連三接五曰鷓燈又以竹蘆黏黃  
縛鷓子之背因風播響曰鷓鞭清明後  
東風謝令乃止謂之放斷鷓楊韞華山  
塘擢歌云春衣稱體近清明風急鷓鞭  
處處鳴忽聽兒童齊拍手松梢吹落美  
人箏案三張元長筆談載梁伯龍戲以綵  
繪作鳳凰吹入雲端有異鳥百十拱之



觀者大駭，近作女人形，粉面黑鬢，紅衣白裙，入於雲霄，嫵娜莫狀，懸絲鞭於上，輒作悅耳之音。春日放之，以春之風自下而上，紙鳶因之而起，故有清明放斷鷄之諺。陳迦陵春城望，紙鳶詞急景難淹。又天半夜燈初上，見火蛾旋繞飛下，雪梨十丈注風箏，入夜必鉅燈火并於

其上，高放於梨花爆，今吾鄉亦不乏此好事者。春暖園林百花競放，閨人索掃花錢少許，縱人流覽，士女雜還羅綺如雲，園中畜養珍禽異卉，靜院明軒，挂名賢書畫，陳設彝鼎圖書，又或添種名花，布幕蘆簾，隄防雨淋，日炙亭觀臺榭，妝點一新，尋芳討勝之子，極意留連，隨



處各有買賣，趕趁香糖果餅，皆可人口。瑣碎玩具，以誘悅兒曹者，所在成市。遊玩天平靈巖諸山者，探古蹟，訪名勝，兜輿駿馬，絡繹於塗。虎邱山下，白隄七里，綵舟畫楫，銜尾以遊。南園北園，菜花徧放，而北園爲尤盛。暖風爛漫，一望黃金。到處皆絞縛蘆棚，安排酒鑪茶桌，以迎。



遊冶，青衫白袷，錯雜其中。夕陽在山，猶聞笑語，蓋春事半在綠陰芳草之間。故招邀伴侶，及時行樂，俗謂之遊春玩景。蔡雲吳歛云：鄧侯山下梅花香，十三橋下數輕航。雪海一番風信過，武邱再訪玉蘭房。又云：慈雲稽首古支硎，針線非關社日停。別業師林推第一，帶衫穿透。



碧瓏玲又云北園看了菜花田又早春  
殘設餞杯此日無錢看買酒半壺艷色  
倒玫瑰又楊韞華山塘擢歌云觀音山  
篙窠輕盈柳側花間好並行儂是牡丹  
郎蛺蝶相隨一路到天平又云尋春剛  
遇落花時好遣小蠻唱柳枝癡絕烏蓬  
帚屐客新詩題滿白公祠又云茶寮高

隱綠楊枝玉几堆盤位置空一椀香茗  
數家食眼前無地覓貧兒又云北園春  
盡菜花香野蝶飛來都變黃歸棹齋門  
看落照紅燈一道出山塘案莫且蘓州  
賦有樓船鼓吹兮暮春嬉之語注吳俗  
好邀遊當春和景明鶯花瀾漫之際用  
樓船簫鼓具酒肴以遊上方石湖諸處



上巳日為最盛。綺川子弟傾城而出。茶  
賽博戲無貧富異集。吳縣志又謂吳人  
好遊。以有遊地。有遊具。有遊伴也。遊地  
則山水園亭多。於他郡。遊具則旨酒嘉  
肴。畫船簫鼓。咄嗟而辦。遊伴則選伎聲  
歌。盡態極妍。富室朱門相引。而入花晨  
月夕。競為勝會。見者移情。潘儒巷之獅

子林。元至正間。天如則禪師。倡道之地  
中多竒石。陰洞典奧。倪高士瓚愛其景  
為之繪圖。舊在寺中。舒鐵雲遊獅子林  
作云。百轉百邱。窅一步一階。級縮地無  
近謀。漏天有餘澀。雲林老畫師。筆筆不  
相襲。凝神慘經營。彈指妙結習。載瓶水  
齋集中。又希邱後山之玉蘭房。相傳為



宋南渡時朱勔自閩移置將進御而汴  
梁已失遂棄植於此明天啓初爲大風  
所摧今孫枝復高二尋花時爛漫如雪  
又楓橋西沿塘小停雲館本爲國朝王  
庭魁宅後歸袁廷構葺爲漁隱小圃後  
查氏改爲縹雲別墅門對郊原有樓翼  
然菜花盛放可以遠眺俗又名菜花樓

山塘自大津橋下塘至菴邱延亘七里  
古名白隄其水爲唐刺史白居易所鑿  
下塘野芳浜爲畫船爭集之處舊名新  
涇明時已稱野芳浜見毛垵記攬雲居  
士詩云覓得百花深處泊銷魂只在野  
芳浜元和縣志云虎邱山塘遊賞者春  
秋爲盛當花晨月夕仙侶同舟佳人拾



翠四方宦遊之輩靡不畢集花市則紅紫繽紛古玩則金玉燦爛孩童弄具竹器用物魚龍雜戲羅布星列令人目不給賞至於紅闌水閣點綴畫橋疎柳鬪茶賭酒肴饌倍於常價而人願之者樂其便也南園祥符圖經云在子城西南今府學後也本為廣陵王舊圃大觀末

為蔡京賜第北園即蘓家園御史蘇懷愚所築在閭門內後板廠後為御史李模園今皆夷為場圃為郡中菜花最盛處諺云天上天堂地下蘓杭夫杭為東南都會南宋駐蹕之所而猶後於蘓則蘓之繁盛可知沈朝初憶江南詞云蘓州好勝景聚靈巖響屨風流遺石上琴



臺古調落高山宮館好躋攀在二蘓州好積  
翠列天平萬笏含煙浮碧玉層巖晴日  
畫丹青古洞白雲清蘓州好城裏半園  
亭幾片太湖堆翠峯一篙新漲接沙汀  
山水自清靈蘓州好城北菜花黃齊女  
門邊脂粉膩桃花塢口酒卮香處處美  
笙簧蘓州好最好送春時白傅隄邊看

嫩綠真嬾墓上唱新詞昨夜斷腸詩蘓  
州好載酒捲艸船凡上博山香篆細筵  
前冰盃五侯鮮穩坐到山前蘓州好茶  
社家清幽陽羨時壺烹綠雪松江眉餅  
炙雞油花草滿街頭蘓州好酒肆半朱  
樓遲日芳樽開檻畔月明燈火照街頭  
雅坐列珍羞牡丹花俗呼穀雨花以



其在穀雨節開也諺云穀雨三朝看牡丹無論豪家名族法院琳宮神祠別觀會館義局植之無間即小小書齋亦必栽種一二墩以為玩賞俗多玉樓春價廉而又易於培植也然五色佳本亦不下十餘種藝花者率皆洞庭山及光福鄉人花時載至山塘花肆求售郡城有

花之處士女遊觀遠近踵至或有入夜  
穹幕懸燈壺觴勸酬迭為賓主者號為  
花會

麗藻五言律詩

春雨即事

清施閏章 尚白

春雨乍陰霽殘花半有無林鶯愁不語  
水鴨喜相呼着檻圍庭樹分沙養石蒲



蓑翁相問訊田舍已江湖

清明後三日鄒平西郭賦詩

王士正 貽上

雨歇西原上鶯花事事妍  
青山環縣郭白鳥破溪煙  
墟落明流外園林霽景前  
永懷蘭渚客行悵暮春天

寒食過野寺作

高詠 阮懷

江城望欲迷煙合四山低  
春到南朝寺人歸暮雨谿  
雜花紅照水宿麥綠緣隄  
正是傷心節林鶯何處啼

寒食齋中即事

錢維城 幼安

寒更已蕭寂近岫復便娟  
清磬上明月孤琴流暗泉  
投林山鳥適背郭草堂偏  
此夕念湖海予懷正杳然



立夏前一日西疇小飲

易諧夔敷

為惜春將去，幽尋過竹廬。  
綠深棲鳥靜，風定落花疎。  
野逕苔痕合，夕陽窓影虛。  
芳華容易歇，把酒一踟蹰。

寒食坐兩次張丞田先生韻

曹秉鈞仲梅

潑火雨時，雨春風寒。  
食寒行愁，芳草濕。  
坐惜好花殘，節物關心迴。  
人情洗眼看，家憐湖上柳。  
依舊暗平灘。

晚晴

葉抱崧方宣

花下流鶯語，園林雨乍晴。  
松迎初月澹，雲傍遠山明。  
結習疎人事，閑居識物情。  
偶逢隣叟至，荷杖話春畊。



送春

宗室恒 仁育萬

春光九十日倏忽去忽忽燕自銜泥嬾  
鶯徒擲梭工數番榆莢雨幾陣棟花風  
誰殿羣芳後雕闌芍藥紅

重三出遊

趙翼 雲崧

年紀七十七風光三月三力猶能健步  
景更引幽探臨水觀魚戲尋花共蝶憨

陽春無盡藏多取不嫌貪

送春

顧祿 鐵卿

送春如送客去去不能留盡此一杯酒  
魂消百尺樓畫簾紅雨冷芳樹綠陰稠  
杜宇無情甚催歸尚未休

五言排律

穀雨日集太涵山房試茶先一日



清施閏章尚白

春風偏愛客，穀雨一朝晴。雀舌看初吐，  
龍團摘旋成。色涵潭水白，香奪晚蘭清。  
謾謾松喧坐，娟娟花繞楹。茶經翻陸羽，  
酒伴召公榮。鳥向鏡中語，雲從杯底生。  
藤深蟠曲磴，松老出高城。不盡登臨意，  
重含海嶽情。

桐始華

吳錫麒聖徵

百尺孤生樹，繁英忽滿庭。催花風不定，  
潑火雨纔經。待釀今番乳，先飄幾日馨。  
高枝攢麗靛，細朵蓄零星。簾影晨霞動，  
茶煙午夢醒。攬來香絮碧，暈入畫紗青。  
淡恰籠蟾彩，疎宜挂鳳翎。高岡新獻頌，  
初日麗彤庭。



田鼠化為鴛

鳥鼠原同穴，為鴛化特奇。食苗方憾爾，  
傳翼欲何之。夢已仙遊斷，居能古處期。  
豈緣千載幻，翻作兩端持。鬪蟀先秋社，  
迎貓罷臘祠。懸衣休自愧，盜粟幸無嗤。  
星火占他日，陽春驗此時。靜觀知物理，  
大造運無為。

虹始見

宛宛晴虹起，清明雨乍過。餘霏蒸未已，  
返照色相和。縹渺雙橋合，紅藍百尺拖。  
低垂花外斷，倒飲澗邊多。河漢看橫直，  
陰陽互錯磨。屈環銜月魄，匹練脫天梭。  
帆豈張因鬻，梁疑駕自壘。青黎方照讀，  
雌蜺莫傳訛。



萍始生

楊柳短長亭，飛花滿碧汀。光陰逢脫絮，蹤跡已飄萍。  
軟滯三篙綠，勻添一道青。魚邊黏碎碎，鷗外暈星星。  
流水飄前夢，東風聚幻形。約來分玉鏡，畫出任晶屏。  
似葉纖難數，無根泛不停。液池蒲藻盛，同願效微馨。

鳴鳩拂其羽

宛彼鳴鳩，集斑然拂羽。工繁聲爭噪，兩短尾快捎。  
風早晚人烟外，陰晴樹色中。拍開秋水碧，掠過杏帘紅。  
口舌方嫵巧，毛衣敢恃豐。生原稱小種，搶不羨高空。  
司事叨分職，趨農各就功。東郊已春及，臺笠逐忽忽。



戴勝降于桑

花勝戴<sub>テ</sub>蓂<sub>テ</sub>蓂<sub>テ</sub>桑間路舊<sub>ニ</sub>諳<sub>テ</sub>呼<sub>テ</sub>名<sub>ヲ</sub>同<sub>ニ</sub>布<sub>ノ</sub>穀<sub>ニ</sub>  
記<sub>ス</sub>候<sub>ハ</sub>恰<sub>ニ</sub>行<sub>ク</sub>蠶<sub>ノ</sub>似<sub>ク</sub>覲<sub>ス</sub>人<sub>ヲ</sub>遵<sub>フ</sub>徑<sub>ヲ</sub>頻<sub>ニ</sub>邀<sub>フ</sub>女<sub>ヲ</sub>挈<sub>リ</sub>籃<sub>ヲ</sub>  
飛<sub>テ</sub>從<sub>テ</sub>梯<sub>ノ</sub>影<sub>ヲ</sub>度<sub>ク</sub>啼<sub>ク</sub>與<sub>テ</sub>剪<sub>ル</sub>聲<sub>ヲ</sub>參<sub>テ</sub>賦<sub>ス</sub>性<sub>ハ</sub>由<sub>リ</sub>來<sub>ニ</sub>  
催<sub>ス</sub>眠<sub>ヲ</sub>只<sub>ニ</sub>待<sub>テ</sub>三<sub>ノ</sub>閑<sub>ニ</sub>巢<sub>ヲ</sub>叨<sub>ク</sub>屋<sub>ノ</sub>北<sub>ニ</sub>忙<sub>ク</sub>月<sub>ヲ</sub>話<sub>ク</sub>江<sub>ノ</sub>南<sub>ニ</sub>  
驗<sub>ス</sub>種<sub>ヲ</sub>秧<sub>ヲ</sub>纔<sub>ニ</sub>插<sub>テ</sub>分<sub>テ</sub>餐<sub>ヲ</sub>棋<sub>ヲ</sub>正<sub>ニ</sub>甘<sub>ニ</sub>縑<sub>ヲ</sub>絲<sub>ヲ</sub>重<sub>ク</sub>聽<sub>テ</sub>到<sub>ク</sub>  
彌<sub>ク</sub>望<sub>ク</sub>綠<sub>ノ</sub>陰<sub>ヲ</sub>含<sub>ク</sub>

七言律詩

清明書感

清王維坤<sub>勿典</sub>

稠<sub>ニ</sub>桑<sub>ノ</sub>密<sub>ニ</sub>蔓<sub>ク</sub>翠<sub>ヲ</sub>遙<sub>ク</sub>遙<sub>ク</sub>獨<sub>ク</sub>坐<sub>ク</sub>空<sub>ノ</sub>堂<sub>ニ</sub>對<sub>テ</sub>沈<sub>ク</sub>寥<sub>ク</sub>風<sub>ノ</sub>  
雨<sub>ノ</sub>愁<sub>ヲ</sub>連<sub>テ</sub>小<sub>ノ</sub>寒<sub>ノ</sub>食<sub>ク</sub>鄉<sub>ノ</sub>關<sub>ヲ</sub>淚<sub>ヲ</sub>濺<sub>ク</sub>閨<sub>ノ</sub>花<sub>ヲ</sub>朝<sub>ク</sub>萬<sub>ノ</sub>山<sub>ノ</sub>  
重<sub>ク</sub>復<sub>ク</sub>皆<sub>ク</sub>遮<sub>ク</sub>眼<sub>ヲ</sub>五<sub>ノ</sub>斗<sub>ノ</sub>淒<sub>ク</sub>涼<sub>ノ</sub>尚<sub>ク</sub>折<sub>ク</sub>腰<sub>ヲ</sub>手<sub>ヲ</sub>植<sub>ク</sub>長<sub>ク</sub>  
卿<sub>ノ</sub>山<sub>ノ</sub>畔<sub>ニ</sub>柳<sub>ヲ</sub>為<sub>テ</sub>誰<sub>ノ</sub>攀<sub>テ</sub>盡<sub>ク</sub>家<sub>ノ</sub>長<sub>ク</sub>條<sub>ノ</sub>

立夏前一日德州同年李文衆招



集見可園

查慎行 悔餘

槐陰小徑轉，閑坊猶記田家。舊草堂歸路重，經疑昨夢名園。欲別惜韶光，濃熏酒氣茶蘼架。翠滴苔痕，薜荔墻家。夢一軒幽絕，處紫藤花罩讀書床。

春晚同尺鳧西顛登丁家山新亭

厲鶚 鶚太鴻

百轉鶯闌百舌催，遊人猶向此中来。雙亭半倚林蘿出，一壑中分紫翠開。笑挽風光歸健筆，醉邀湖影入深杯。平生野服宜春服，惹得松花竹粉回。

揚州春日

嚴遂成 松瞻

竹西自古繁華地，况是風光九十天。紅杏一枝春店雨，玉笙三疊夜樓烟。隔江



燈影迷歌館，吹岸衣香過。酒船好夢撩，  
人歸未得拂城楊。柳亂啼鶉。

春歸

德保 仲容

索綽絡氏

百計留春，春亦歸。東君欲別，更依依。空  
庭夜雨醒殘夢，芳草天涯怨落暉。繞樹  
乍聽鶯百轉，銜泥鷺見燕雙飛。欲尋紅  
紫無蹤跡，花點池塘絮點衣。

暮春偶作

鄭廷暘

嶧谷

九十春光已漸闌，濃陰一片晝漫漫。無  
多點雨濕芳徑，第幾番風吹曉寒。纔見  
柔條舒岸柳，尚教密室護盆蘭。過時未  
布東皇令，正恐農家二麥難。

雨中送春

韓

畱石耕

綠草疎籬映水濱，清溪寂寂四無鄰。一



簾細雨仍飛燕幾日殘花又送春多病  
翻愁今夜酒傷心如別故鄉人明年客  
跡知何在早向天涯慰苦辛

辛巳三月六日自永昌起程聞金

雞村有溫泉迂道訪焉賦詩一首

李中簡 廉衣

板橋東去風日暄十里五里鷄鳴邨粉

蝶不斷菜花路綠水自穿楊柳門縱心  
獨往偶成適懷古力端誰與論青山又  
送馬蹄遠萋萋芳草思王孫

春暮散步城東渡河過香林院小

懋田舍晚歸 查 禮 怡 升

潑醅新水滿塘坳潑灩晴光浸柳梢二  
月海螯初上市一春江燕未歸巢澄懷



豈必常高卧，遠眺無妨出。近郊窳歷紺，  
園人不到，隔牆閑聽梵鐘敲。

舟中寒食

吳泰來 企晉

孤蓬小泊練湖，南百五風光客裏，  
諳歌枕乍聞鶯，細細開簾無那柳，  
鬢鬢歸心空羨，尋巢燕倦態真同。  
上簇蚕花外，鞦韆牆外路，可堪回首隔江潭。

春感

趙文哲 升之

江樓一望草芊芊，寒食東風欲禁烟。  
柳外誰家閑試馬，花前有客倦聞鶻。  
春愁似水當三月，好夢如雲已十年。  
贏得鬢絲今漸改，生涯禪榻自蕭然。

潑火雨

嚴福 景仁

賜火傳來滿鳳城，旋看細雨過前榮。  
葦



燒破竈難禁濕柳起新烟暗覺輕三月  
風光烘欲動五侯門巷滴無聲却因朱  
騎塵飛後倍愛天街景色清

送春

袁枚  
子才

驪歌樹上子規聲報道東皇出郡城久  
住似嬌芳草老輕裝不帶落花行從今  
時節都無味留贈雲山尚有情早識相

逢遽相別當初翻悔下車迎

暮春

黃任  
莘田

如醒如醉困多時似與韶光舊有期燕  
子又尋前度壘杏花其奈出牆枝香生  
研席飄風片暖濕樓闌散雨絲近日瑣  
窓心緒懶醪醖開遍不曾知  
當年到處乞花顛走馬城南尺五天小



扇慣翻紅袖，酒輕衫多染綠楊。煙狂消  
杜牧千場，夢病對維摩一榻。禪勤買青  
春，春不住，滿塔狼籍沈郎錢。

再和雅兩山人紅橋脩楔

鄭燮 克柔

廣陵三日放輕舟，漸老春色尚小留。才  
子新詩高白傅，故園名酒載青州。花因

近席枝偏亞，人有憑欄句未酬。隔岸瀟  
裙，諸女伴一時欣望盡，回頭  
莫以青年笑老年，老懷豪宕倍從前。張  
筵賭酒還通夕，策馬登山直到巔。落日  
澄霞江外樹，鮮魚晚飯越中船。風光可  
樂，須行樂。梅豆青青漸已圓。

別港朱橋面面通，畫船西去又還東。曲



而又曲邗溝水溫且微溫上巳風放鴨  
洲邊煙漠漠賣花聲裏雨濛濛關心民  
瘼尤堪慰麥隴青葱入望中

上巳日遊靈隱諸山

錢大昕曉微

不負嬉春上巳期氣晴天朗宸相宜菜  
花黃惜三分減柳葉青兼萬縷垂對酒

常醒差少債愛山成癖未須治鷺峰着  
意延生客紫翠玲瓏特地奇

上巳日過江小泊金山

趙翼雲崧

六幅江帆拂曉烟採蘭時節嫩晴天弦  
生上巳初三月茶試中冷第一泉修禊  
壺觴傳晉帖觀潮士女競吳船那知倦



客心情減寂寞來參佛印禪

菜花

始信東風氣力深，盡將原野作芳林。  
莊嚴老圃三春菊，富貴田家滿地金。  
正色遙分曇佛面，濃香不上女郎簪。  
前劉縱失桃花約，差免空來紫陌尋。

清明

吳錫麒 聖徵

野塘花落亂鶯鳴，春色園林綠漸成。  
深巷幾家插楊柳，薄陰連日為清明。  
流連世態看分火，兜惹童心聽賣錫。  
我是當年逢冷節，新煙閑任水邊生。

春盡日雨中同梅邨於玉蓮菴湖樓話舊

東風不放好懷開，待到今朝雨又催。  
茶



第光陰留客住，鶯花情味送春來。青山  
老伴悲前路，白髮僧樓話幾回。豈少湖  
心舊鷗鷺，斜陽歷歷記銜杯。

七言絕句

冶春絕句

清王士正 貽上

今年東風太狡獪，弄晴作雨遣春來。江  
梅一夜落紅雪，便有天桃無數開。

紅橋飛跨水當中，一字闌干九曲紅。日  
午畫船橋下過，衣香人影太匆匆。

東家蝴蝶作團飛，西家流鶯聲不稀。白  
苧新裁如雪色，潛來花下試春衣。

三月韶光畫不成，尋春步屨可憐生。青  
蕪不見隋宮殿，一種垂楊萬古情。

鬢公三過平山下，白髮門生感故人。欲



覓醉翁呼不起碧虛樓閣草離離  
東風花事到江城早有人家喚賣錫他  
日相思忘不得平山堂下五清明  
海棠一樹淡胭脂開時不讓錦城姿花  
前痛飲情難盡歸卧屏山看折枝

清明曲

花朝節後雨如麻寶璋河邊水似紗十

二紅欄捲珠箔滿城香送玉蘭花

春寒

厲 鷓太鴻

漫脫春衣浣酒紅江南三月東多風梨  
花雪後醱醱雪人在重簾淺夢中

踏花明日值雨

揚思本 因之

折得花來不贈人小餅相對一枝春遙  
憐昨夜行歌處落草沾泥倍愴神



清明同人野集送朱錫鬯之揚州

曹貞吉 升六

風颺幾尺青帘子，雨濕一枝紅杏花。共  
向樂遊原上望，鈿車流水日初斜。

寒食口占

吳之振 孟舉

鶯語周遭惱客眠，起看花落小窗前。今  
年病裏逢寒食，禁得厨頭一日煙。

春歸

潘 高 孟升

江水悠悠送畫橈，東風何處不消魂。春  
歸萬里無消息，又過垂楊舊板橋。

發蒙陰至青駝寺 查慎行 悔餘

桑邊棗下嶮崎，路亂石堆堆。數驛亭野  
草不知春意好，燒痕三月未全青。

閭門即事



穠花剛被樓遮却，又見隣牆出好枝。  
一種風光誰管領，金閨門外暮春時。

春日禱詩

袁枚子才

千枝紅雨萬重烟，畫出詩人得意天。  
山上春雲如我嬾，日高猶宿翠微巔。  
清明連日雨瀟瀟，看送春痕上柳條。  
明月有情還約我，夜來相見見杏花梢。

萋萋芳草遍青潭，深院無人綠更酣。  
何處一聲清磬響，斷峰西去有茅菴。

園中春色麗甚，觸懷為詩。

夢麟文子西魯特氏

又到嬉春中酒時，苔青幽院捲簾遲。  
花前一事關情甚，覆盜門東賣酒旗。  
拄笏空亭日欲斜，林光池影映烏紗。  
黃



蜂紫蝶入牆去，一帶綠楊歸晚鴉。

梁溪雜詠

過春山 葆仲

東風過雨草芊芊，斜日山橋聚釣船。  
一路冷烟柳欲絮，春衣初試賣錫天。

過新溪

朱方藹 吉人

山泉放處板橋長，夾岸人家薜荔牆。  
穀雨纔過三五日，溪南溪北焙茶香。

江半坡寒食

孫永清 宏圖

棠梨花發野鶯啼，寒食年年苦憶歸。  
今日蠻江聽錫鼓，落紅如雨上征衣。

雨中作

陸錫熊 健男

春烟漠漠水初生，隔院遙傳百舌聲。  
寂寂是客愁，消未得杏花寒雨過清明。

送春詞

王文潞 介人



花如殘夢柳如煙，回首光陰一惘然。  
擬向東風買春色，枝頭榆莢已無錢。

西湖冶春詞

梁履繩 慶素

不携遊伴笑踈頑，畫舸停撓何處灣。  
怪底今朝容易醉，春風吹綠酒中山。  
新晴芳草軟於茵，油壁香車動暗塵。  
十里東風簾不閉，看花兼爲看遊人。

和李磁林太史春盡夜對花詩

黃任 莘田

秦臺吹管到來遲，禪榻茶煙鬢已絲。  
蝴蝶不知春色去，殘紅猶認乍開枝。  
佳期遠道兩悠悠，一夕韶華不可留。  
落盡深紅繁盡綠，街西小杜到湖州。  
花信誰家棟樹叢，已吹二十四番風。  
金



鈴繡幄，渾無緒。只合挑燈賦惱公。  
半畝閑庭爛似霞，十分春色一宵誇。劉  
郎明日思前度，便是玄都去後花。

又雨

趙翼

梅已全飄杏，又殘重寒猶未脫。吳綿今  
年只當無春月，兩兩風風過禁煙。

送春

踏盡苔痕屐齒泥，銷魂今日畫欄西。落  
花何與黃鶯事，也為春歸不住啼。  
去已堂堂不待催，暗添蕭索上池臺。勞  
他落日回殘照，猶送牆西樹影來。

送春

吳錫麒

聖徵

不是山阿即水隈，一條歸路夕陽催。離  
筵乞我今朝醉，婪尾花開石首來。

林園月令

二編卷二

三十一



落花飛絮滿烟波，九十光陰去似梭。  
蹤年年何處覓，一回白髮一回多。

晚春絕句

池塘昨日科斗生，池塘今日蝦蟆鳴。  
轉眼流光太容易，綠陰門巷看新晴。

早起

顧祿鐵卿

紫丁香暖露華滋，日射湘簾起較遲。  
被

底峭寒猶似水，無人知是晚春時。

餞春詞

題鳩聲中綠暗，遮餘香猶戀夕陽斜。  
惜春蛺蝶如人倦，一任東風吹柳花。

林園月令二編卷二

林園月令

二編卷二

三十四



附錄

○鶯 燕 蝶 蜂 蛙

麗藻 五言律詩

舟中見新燕 清 施閏章 尚白

汝到知時節，殷勤傍客槎。  
銜泥衝雨急，逐伴掠谿斜。  
烟寺初低柳，江城半落花。  
那堪正寒食，遊子又離家。



燕 王七正 胎上

年年逢社日，兩度記春秋。  
物候關榮落，人心感去留。  
風簾鶻書夢，飛絮語新愁。  
欲別紅樓暝，呢喃卒未休。

旅舍見新燕

野店官橋路，深春乳燕飛。  
豈知人事改，猶向社前歸。  
林木巢非舊，雕梁願竟違。

舊家王謝在，漂泊惜烏衣。

社日送燕和查編修

朱彝尊 錫

好去炎州燕，高秋別翠櫺。  
舊巢非不戀，社鼓最愁聽。  
寄訊誰書札，翻飛幾驛亭。  
自今諸怯薛，恣放海東青。

燕至草堂定巢

雷士俊 伯顯



無處堪終老，臨湖構草堂。  
聊供吾偃息，亦任汝翱翔。  
戶外烟遮樹，窗前水滿塘。  
新巢須改卜，甲第有雕梁。

秋螻

沈德潛 稿上

金粉嗟零落，高飛恐未空。  
翻風隨葉亂，浥露得香遲。  
荒草留殘夢，繁花憶故枝。  
休將紈扇撲，憐爾已違時。

秋燕

霜露冷，毛衣無。心戀錦幃，穿花成往事。  
讓鴈欲先歸，舊主難輕別。過時合退飛，  
明年春社日，好認故園扉。

蛙

雨餘蛙倍鬧，同類和應齊。  
盛怒疑虓虎，長鳴異木雞。  
柳邊波拍岸，煙外草平堤。



鼓吹晨連夕，相看月色低。

蔬蝶

趙

翼 雲崧

蔬葉成胡蝶，無知變有知。由來無盡理，  
或至不能思。月下楓人嘯，山中木客詩。  
拘墟陋儒見，安可語靈竒。

聽鼃和瘦銅

吳錫麒 聖徵

跳波鳴得意，水氣雜清渾。古寺鐘聲續，

前邨雨點繁。淫哇傳鼓吹，科斗長兒孫。  
損我池塘夢，連天芳草昏。

五言排律

輕燕受風斜

清 吳錫麒 聖徵

畫出風前燕，斜看掠綺窗。香襟翻乙乙，  
軟翅側雙雙。巷轉迎殘照，檣迴逐遠艘。  
態和飛絮弱，勢不落花落。花降裙縵捎，三徑



綃痕剪一江，簾旌搖撲簌。鈴索觸瑋琤，  
上下逢新侶。呢喃辨舊腔，倦來歸已晚。  
深閣伴銀缸。

穿花蛺蝶深深見

萬花濃繞處，蛺蝶見分明。栩栩風微颺，  
深深態自呈。作團如雪捲，入夢有香迎。  
錦幄圍春色，珠衣出晚晴。迷藏窺影瘦。

遊戲鬪身輕，不惜低雙翅。能容活一生，  
綺羅叢冢艷。金粉畫難成，莫又南園去。  
煙深綠草平。

七言律詩

羅浮胡蝶歌

朱彝尊

携來柏葉綴莎蟲，物候初溫五月風。  
鳳忽然看倒挂，仙蚕深恨不同功。粉香



弄玉勻塗後裙色麻姑想像中離合神  
光終莫定畫圖誰信小滕工  
藤笈初開且試飛漿牙牆角見應稀輕  
狂忍把霜紉撲愛惜須加繡幕圍萬里  
風花香入夢六朝金粉畫成衣吳娘心  
要湘裙樣分付流黃第一機  
籬邊野外舞春駒認得羅浮種獨殊衆

裏自應呼鳳子生來只解抱花鬚鉛華  
水淨分初日金縷衣輕颺五銖比似吳  
人看西子未貪市上一錢輸

猶記歸裝嶺外齋炎天二月展金泥衰  
年再見真難得異物初生也不齊偶落  
人間休悵望但留花底莫東西寄聲為  
報垂虹長好配新蛾與並栖



初聞黃鸝次韻

查慎行 悔餘

一聲流過小窓前，去國關心又一年。  
圓入客吟同宛轉，熟聞鄉語倍纏綿。  
畫樓脉脉通春夢，碧樹茸茸暝曉烟。  
為是好音須愛惜，自憐終勝受人憐。

白燕

沈德潛 鳴士

漢宮釵影見差池，偶度銀塘颺羽儀。  
珠箔樓頭高捲處，芹泥梁上乍銜時。  
掠殘柳絮，虛無態，剪破梨雲，低亞枝。  
京洛何妨共棲宿，素衣未必化為緇。

僧房燕巢

徐士俊 野君

竹林鸚鵡伴商量，歲歲經行自遠方。  
盡道呢喃通梵語，不愁寂寞寄空梁。  
落花壘是拈花案，候社緣同選社場。  
好似峨眉



峴佛現鳥月明，顏色映山光。

蜂

吳

及

□□

名園幽砌每逡巡，居卜香畦買蝶鄰。  
利劍行空猶俠客，細腰成病似詩人。  
羣開牙仗常尊主，徧宿花房不染塵。  
甘苦入脾皆自省，肯將口腹怨陽春。

送燕

巖

翼  
憩棠

海北天南消息稀，秋來別我尚依依。  
漫尋昔日花前路，須記明年竹裏扉。  
此地幾人開白社，舊家何處覓烏衣。  
懸知不負華胥約，好趁西風緩緩歸。

新燕寄王卓潛

毛上良

羅照

歸來何處又匆匆，巷口江頭旅夢同。  
萬里掠將寒食雨，一番吹過杏花風。  
家家



玉壘香泥碧，夜夜雕梁燭影紅。莫倚辛  
勤好，長立傍人門戶，總成空。

聞鶯

袁枚子才

金衣公子最多情，小別經年舌更靈。學  
我吟詩聲宛轉，于卿何事苦丁寧。珠穿  
九曲風猶裊，笙入三終響未停。想為遷  
居少喬木，春愁訴與落花聽。

春燕和劉春及韻 吳錫麒 聖徵

今年燕到過春分，依舊營巢補綴勤。破  
屋數間偏戀我，落花三月正思君。條條  
古巷濛濛絮，處處香泥軟軟芹。半日疎  
簾相待久，歸來時節又斜曛。

五言絕句

蜂

清顧祿 鍊脚



釀蜜趁芳辰，銜花亦苦辛。  
應憐腰細甚，齒冷楚宮人。

蝶

花裏眠能穩，風前態故嬌。  
謝家三百首，辛苦為誰描。

蛙

青草池塘外，時聞閣閣喧。  
阿誰非井底

輕薄笑公孫

七言絕句

鷺峰寺樓聽秋鶯

清林古度茂之

物候推移傷客魂，啼鶯何意戀山邨。  
不因落葉林間滿，猶道啼春在寺門。

憶蝶 小齊蝶亦不至作此 歲無花



王士正 貽上

金粉三春欲見難，  
秋花不雨亦摧殘。  
漆園夢斷無消息，  
祇向滕王畫裏看。

賦燕

高瀛洲 翰起

雕梁小壘漸泥融，  
修尾長襟鬪翠紅。  
不愛高飛愛雙宿，  
晚簾消得月濛濛。

蝴蝶詞

周 准 欽萊

萬花谷裏逐芳塵，  
自愛翩躚粉澤新。  
多少繁華任留戀，  
不知止是夢中身。

蝴蝶燈

黃 任 莘田

繡翼雕翎出苑牆，  
夜街來逐寶釵香。  
畫屏不是生花樹，  
錯向春宵夢一場。

燕來巢

趙 翼 雲菴

春燕飛來結壘工，  
笑同賃廡到梁鴻。  
客



他夫婦雙雙住我亦高人臯伯通  
兒曹探卵恐難禁竟不隄防意外侵知  
我刑于施有政一家童子總仁心  
玳瑁無梁似野庵慚他朝夕進風檐聊  
申僮約行方便教緩垂簾早捲簾  
往跡烏衣地望華召平今種故侯瓜莫  
將僑寓誇門第我已尋常百姓家

秋燕

落木風高葉漸稀人家刀尺促寒衣生  
憎燕子炎涼甚春便飛來秋便歸







