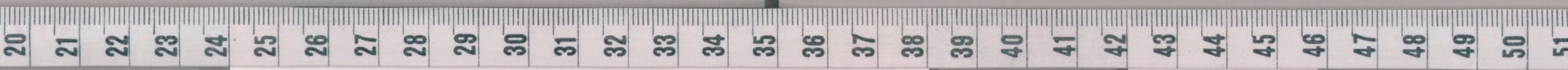
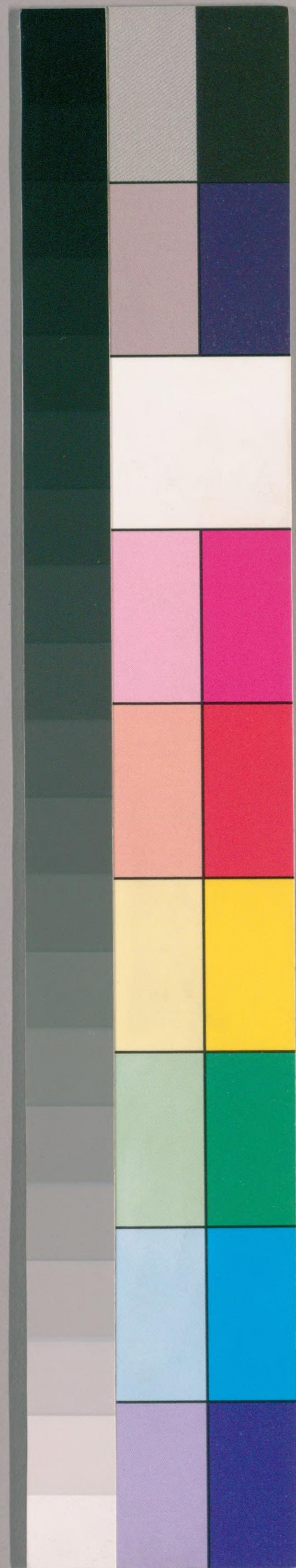


看聞日記

永享八年三月
自正月



国立国会図書館 タイトル『看聞日記：乾坤』 請求記号 貴箱-14

ガラス使用

看
聞
日
記

自永
正 享
月 享
至 八
三 年
月

20 21 22 23 24 25 26 27 28 29 30 31 32 33 34 35 36 37 38 39 40 41 42 43 44 45 46 47 48 49 50 51

国立国会図書館 タイトル『看聞日記：乾坤』 請求記号 貴箱-14

ガラス使用

看聞日記

永享八年
至正月 至三月



永享八年丙辰正月一日、天晴風靜、万春資始之候、百般吉兆之初、新造繁昌
 千秋万歳幸甚々々、年來之所願満足、壽福增長、每事珍重々々、早旦祝
 着如例、白散茂成朝臣進之、篤忠初獻之、強飯祝着、宮御方、南御方、近衛
 春日、新中納見、右衛門督、小今、茂成朝臣息女、十一歳、源宰相布衣、行豊朝臣、隆富
 朝臣、有俊、重賢布衣、行資、永親等候、聞、節會内弁万里小路大納言云々、
 室町殿親族拜如例、源宰相參、節會同參、隆富朝臣次將參、刀自水様御荷薪
 等持參、可給祿之由申、然而先退出、

二日、晴、祝着之儀同前、松拍北北畠早參、歌舞如例、祿物小袖一繪、太刀一、折
 紙等如恒例給之、酒肴以代被下、菊弟侍從狩衣、永基朝臣衣冠、參賀、御
 強供御祓候、男共濟々、祓候、珍重也、茂成朝臣子息久成各束參、久成御藥初
 參云々、燕醉有俊、經秀參、女中燕醉見物ニ參、經秀蜜々參賀、三条へ賀

永享八年正月

一

札、美物三種遣之、面々美物支配如例、抑室町殿若公降誕、午刻、母北向
裏松嫡子二男同腹、幸運之人歟、繁昌珍重也、菊弟退出、引物進太刀、節
會今朝事了、

三日、雨降、祝着之儀同前、例日之間無殊事、

四日、晴、四條宰相衣冠參、郷成卿重仲著青參、殊更給酒、甘露寺兒參、定直、

康直、親直、小童、盛繼參、定直御、捶持參如例、康直、親直、小童童被下御扇、公方御牛飼十

三人列參、搆見參、被下捶如例、夜按察大納言、三条中納言、中山宰相中

將、各直同道參賀、欲勸一獻之處、參内云々、忿起座、中御門中納言直衣

參、禁裏御樂御器量事閑談、持經參、船一艘、捶二、南御方へ進、去年佳例
云々、態替參、

五日、晴、万里小路大納言衣冠參、對面、右衛門督直衣於前給一獻、親豐參、

東御方參、有一獻、菊弟侍從又參、千壽万財さるらふ參、祿物如例、持經
參、先日捶賞翫、抑早且源宰相室町殿參、人々群參、若公降誕御札、御劔

進之、昨日公方御衰日之間、今日賀申、南御方室町殿へ御賀札初進之、

直進御返事自是云々、宮御方へこき板、球杖被進如例、舊年被進、誤書之、

六日、晴、曉雪降一寸許積、源宰相御盃持參、有盃酌、爲清朝臣、衣冠、知俊朝
臣參、篤忠參、白散之札給太刀、

七日、晴、人日一段万祥幸甚々々、早且御粥祝着如例、御強供御男共皆參、

持經衣冠候、千壽万財參、給太刀、今夜南御方へ節養被入申有一獻、宿
衣綾御宮筒進之、御移徙御方違之時、公方御置物宿衣也、殊更爲祝着
進之一獻、男共祖候、菊弟侍從候、五獻了歸、御引出物練貫一重、藥器一
對引合十帖送給、令祝着、今夜禁裏被下御賀札、自是可申入之處、遮拜
勅書、祝着無極、御返事則申入、節會内弁右大將西園寺散狀可尋記、女中
菊弟男共節會見物、

八日、晴、自室町殿先日南御方御賀札有御返事、御使格勲杉山云々、練貫
一重被下、入江殿方丈、折二合御今御所、西雲菴、折一北御寮、折番、喝食

等入來有一獻、入夜御歸、早速光臨祝着也、珉書記參、對面、堆紅小香合、杉原十帖獻之、勸盃給扇、園中納言衣冠、式部大輔在直同、永基朝臣同、有經同、初、常光院等參賀、千壽万財參、市、召仕、太刀酒肴等給、松拍蝶、阿、參、公方無許容云々、仍追出、夜勸修寺中納言參、有一獻、

九日、晴、例日無殊事、昨日松拍又推參、追出了、

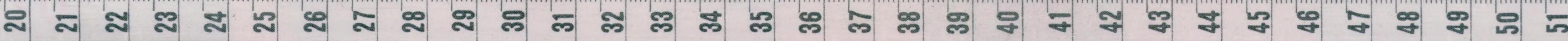
十日、雪降、室町殿人々參賀如例、其次此亭人々參賀、關白直衣、前攝政同、右大臣、小直、內大臣衣冠、太炊御門前內府直衣、中御門大納言同、初、洞院大納言同、三条大納言衣冠、殿大納言一、、四辻宰相中將衣冠、千種宰相中將同、六條宰相同、頭中將隆遠朝臣同、法性寺二位、土御門中將衣冠、德大寺中將狩衣、山科、豐菊丸、初參、八歲、水無瀬少將、平松少將、爲季俊秀衣冠、懷藤、外記師勝束帶、業忠同、晨照同、業重同、等參、門跡達妙法院、眞光院、地藏院、花園、毗沙門堂、住心院給一獻、岡崎等參、各對面、東御寮一獻、持參、眞乘寺御沙弥、麗首座等來、今夜節分也、祝着之儀如例、持經

重仲等候、

十一日、深雪降、立春佳節、豐年之喜瑞、殊珍重々々、御強供御、祝着之儀如例、抑公方御牛飼十三人列參、此御所可致奉公之由、以日野中納言昨日被仰出、今朝重被仰云々、仍列參之由申、搦見參、牛童不召仕之由入御耳歟、仍如此奉之條珍重也、則源宰相日野へ罷向相尋如申也、公方可被悅申之由申間、三条へ遣狀、悅申有御返事、大工源內狩衣參、番匠四五人參、造作事始、於寢殿前有其儀、如例馬一疋代、太刀等被下、飛鳥井中納言直衣參賀、對面、尊勝院南都、修南院同、參、不對面、抑每年佳例有一獻、宮中男女御垂進之、外樣男新衆獻之、其人數、

南御方 不參、東御方 近衛、春日、女中 右衛門督、御乳人 内裏、田向前宰相 不參、佳例之間
自田舍進之、源宰相 源三位 永基朝臣 行豊朝臣 隆富朝臣
持經 有俊 重賢 重仲 淨喜等各獻之、

終日入夜有大飲及酒盛、例年之儀不相替、新造亭殊更祝着無極、源三



位一獻了夜參、其外男共皆祝候、抑夜吉書覽之、定直布衣、氏郷東帶、持參、於中門重賢布衣請取、隆富朝臣先覽之、付女房奏之、公卿座垂御簾、自妻戶奏之、女房近衛持參、抑女房ハ内侍可請取也、而上蔭持參、違先例之由、永基朝臣申、常右衛門督可持參也、御次第ニ只女房とあり、上蔭中蔭事不覺悟、越度也、常御所持參、入莒如例、覽之返給、近衛隆富朝臣ニ返給、重賢書返抄如例、氏郷ニ返下、賜祿馬代、太刀、畏申退出、殊更祝着之儀珍重也、抑去二日誕生若宮へ御太刀進之、公方許先日進、若公へも面々進之由申之間、進之、光照院姫君被付申上蔭、此御所祝候上蔭、鳴瀧岡殿御母、此若公ニ又被付申云々、源三位密々參、御盃祝着、聽退出、公方恐怖之間不便也、

十二日、晴、昨日雪深雪之間夜中男共築雪山、屏中予不知之、今朝見付、夜前醉氣若男共築云々、女中男共雪打興盛有其興、日野中納言狩衣、參賀、對面、持康朝臣衣冠、益長朝臣同、定兼朝臣布衣、法輪院等參、各對面、夜得選あこ、女官賀々、參、末ニ召給酒、退出之後又女官三人參、同給酒、永基朝臣妻あち、參、南御方於局對面、捶持參、小袖一脱給云々、

十三日、晴、源宰相六條殿參、布衣、兩社御影供御々陪膳勲仕、予去十日夜夢想ニ六條殿とおほしき所ニ參、兩社之御前のやうなるきた階之所より御房四五十許ニやせ〜としたる法師、付衣を着して出給、予本願法皇にてまします心ちして、恐怖して居たるに、彼御房、長押下ニ蹲居あり、予居直て御礼申ニ被仰曰、今如此御運開給ハ併吾依擁護也、其をさ様ニも不被思食之間、背本意之由有勅定、予仰天、更々不存緩怠之儀、奉憑冥慮之由、種々陳謝申、御房如元御殿之内へ入給と見て夢覺了、奇得夢想也、誠如仰非本願法皇之加護者、一流再興可開運者哉、弥可憑可恐、自元有立願之旨間、兩社神供御影御供等明盛法橋ニ仰付進之、爲御陪膳源宰相參、靈夢之間記之、松拍小犬參、猿樂七番仕、東御方參賀、有一獻、松拍被見物、練貫一東御方給、南御方繪小袖一給、其外折紙捶等如例給之、今日參賀人々口滿院、花頂案非、窓順法眼爲相應院御使參、各對面、隆經法印參、聊給盃、長講堂坊主參、高經衣冠

參持經祖候、猿樂見物、醉氣一獻猶張行及一聲、南御方小袖一脫持經
 二給、夜南御方入江殿へ參、春日御共參、御乳人此間足二腫折紙方丈御
 菴へ被進、一獻了廳被歸、先日方丈西雲等是へ御入、御引物未進、只今
 南御方持參、兩方へ進之、方丈胡銅瓶、引合十帖、西雲茶碗、瓶、引合十、法性寺繪所法師參、御
 劔持參、被下御扇、此繪所父へ崇光院御代奉公云々、舊好之由申參、
 十四日、晴、椎野殿入來、梅香丸周明等參、有一獻、山科繁宗衣冠參、東帶源爲治參、
 參、法花堂龜丸參、御劔持參、陰陽師在方卿參、御身固申、持佛堂室禮事問之、廿
 二三日吉日之由申、本尊奉渡事へ來月四日吉之由申、聊有失物事尋
 之處不^由失、猶可有御尋之由申、其後預置在所より求出之由申出現、占
 文如差顯然也、信仰了、有重衣冠參、身固申、源宰相二条殿へ爲御使參、
 御移徙之時、御參御禮未申之間、御馬一疋太刀一進之、于今遅々爲恐、
 殊悅奉、重賢内裏初參衣冠、初着衣冠珍重也、石清水御法樂短冊八首、
 自三条送給、岡殿御喝食被歸、

殿大納言踏歌内
 弁勤仕、今夜式々
 有習礼云々、

十五日、晴、早旦御粥如例、晡時強飯有一獻、椎野殿、源宰相、永基朝臣、行豊
 朝臣、隆富朝臣、持經、有俊、親豊、重賢、行資、永親、重仲、龜丸、梅香丸、周明等
 濟々候、御所見衣かつき群參、凡御移徙以後衣かつき推參、無退轉無
 骨也、今夜三揀杖、十八日ニ延引、
 十六日、晴、入夜雨降、眞乘寺方丈入來、有一獻、泉涌寺長老參、對面、椎野殿
 歸寺、御服一進之、東寺鎮守若宮御劔一進之、付遣妙觀院了、城竹檢校
 參、物忿之由令申退出、夜頭弁忠長朝臣、東帶參、對面、二条節會内弁殿、大納
 言初度、雨儀云々、爲見物、入江殿今御所、東御寮入來、女中、南御方、近衛、春相伴
 被參、菊弟侍從參、男共相伴見物、
 十七日、晴、今御所、東御寮早旦被歸、即成院基祐參賀、御宮笥有一獻、康富、東帶參、
 宮御方御對面、郷秋參、無樂始之間不及樂、對面退出、
 十八日、晴、一慶西堂參、對面、大蠟燭三丁、鉢一、杉原十帖持參、不思寄礼爲
 悅、給小袖一、杉原十殊更進之、慢西堂參、聊勸盃、行藏菴參賀、捶等持參

有一獻、召次四五人參、搦見參、今夜三球杖令燒、爲見物今御所入來、前々不進人々三球杖進之、所課、

源宰相三本 源三位三本 行豊朝臣二本 隆富朝臣三本

有俊二本 重賢一本 行資一本 永觀一本

爲久一本 定直大二本 木守六本 以上廿五本

松拍小犬參拍之、初參、於伏見木守雖拍不參、祿酒肴代、太刀等被下、内裏三球杖柳

原松拍參拍之、法輪院尊菊丸參、御劔持參、法樂御哥三条へ遣、

十九日、雨降、南御方室町殿參賀、春日御共、先入江殿被參、今御所被歸、御

留守冷然、持經重仲候、一獻張行、基祐等面々申沙汰云々、晚頭南御方

被歸、一獻嚴重云々、以外沉醉也、御引物廳被進、練貫五重、珪璋香筥、堆

紅盆一、引合十帖、自上樣織小袖二重、練貫三重、引合十帖被進、春日ニ

も兩御方より二重ツ、給祝着也、公方上樣へ御折紙被進、公方三千疋、上樣二千

疋、如例年、今日於三條石清水法樂有披講云々、尊菊丸退出、大通院看

坊妙怱參、

廿日、晴、法安寺坊主參、新田安塔御札折紙三千疋進之、南御方へも千疋被

進、庭田ニも千疋給、五ヶ年之間沙汰不落居、舊冬月迫奉行披露當方

ニ被付了、鹿王院當知行之地也、被掠知行之間、法安寺被出沙汰了、御

香宮神田、法安寺、行藏菴、地下名主等相傳舊領也、伏見境内爲田地之間、雖

可成敗鹿王院當知行之間、可被經上裁之由仰了、五年之間被經沙汰

了、西芳寺坊主參、茶廿持參、給御扇、自三条御短冊八首進、伊勢法樂云

々、重賢伏見へ遣、對屋具足等召寄重仲候、聊有一獻、

廿一日、晴、無殊事、

廿二日、晴、聖護院准后入來、被着束帶、内裏參賀云々、見參申、雲居菴主海門和尙參

來、堆紅香箱入袋、杉原十帖持參、對面申、茶煖、大香爐、浮文花形、引合十帖進

之、瑛藏主、光侍者參、瑛藏主筆三對、光侍者筆十管、備中檀帟十帖持參、入江殿風呂、南御方、近衛、春

日入、

廿三日、晴、持佛堂室東殿、令造作、番匠兩三人參、廬山寺長老、大光明寺長老參、對面、戒光寺長老參、對面、移徙之時、被申御札之間、堆紅小香合、杉原十帖引物給、妙嚴院有音信、種以下種々給如例、御服一重進之、東御方入來、來廿八日予參賀、其時宮御方、南御方可被入申之由奉、珍重也、經秀參、基祐退出、

廿四日、雨降、造作同前、蒼玉菴小比丘尼參、筒一双、折三合持參、南御方給小袖、公方御牛飼列參、來廿八日五人可參之由申、兩三人可參之由雖仰、五人可參之由申、夜有一獻及亂舞、隆富朝臣、持經、有俊、重賢、經秀、行資、重仲等有順舞、其興不少、出太刀令取落孔子、持經取之、天王寺供物、二三合出之取孔子、持經、行資、重仲取之、予取孔子之間、御祝着之由申、持經胡銅瓶一進之、重仲茶碗、香爐一筆一對進、面々醉氣有其興、

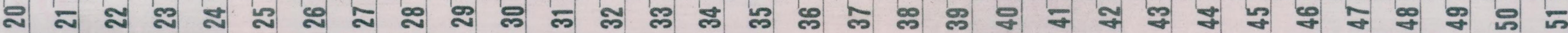
廿五日、晴、造作同前、唐紙師參、障子事仰、智恩院隆意僧都參、夜自室町殿折七合鯉二喉給、東御方申次、三條雖被申次於于今内々東御方被申

次、

廿六日、晴、康富參、御讀書如例、三福寺長老參、庭田節養、男共招請、永基朝臣、持經醉氣參、打圍碁、此亭初打圍碁、仍懸物出太刀、持經勝取之、晚景典侍殿、勾當參賀、於南御方有一獻、予見參及數獻、鴈一紅梅桶十持參、惣得菴參賀、

廿七日、晴、惣得菴御宮筒有一獻、

廿八日、晴、但小雨聊降、三寶院准后參賀、對面、引物白太刀進之、移徙之時、折紙被進、仍表其禮、慈雲院參、抑室町殿へ參賀、乘車、三條進之、召中間、可立合之由、申間、不被進、御牛飼六人、齋、酒肴分五百疋被下、中間五人、入江殿御中、源宰相隆富朝臣、重賢、行資、各布衣、步、參、宮御方乘輿、力者六人、大、南御方乘輿、春日御共、上、御方、南御方、予公卿座暫待申、三條中納言參、懸御壺へ引導、主人緣ニ待儲、予内ニ入著座、主人同座、按察大納言、飛鳥井中納言、三條中納言、源宰相等御前候、無人也、役送不動院、持康朝臣、



永豊朝臣、資益、雅親各狩等如例、一獻歷々也、三獻之時主人酌ニ立、五獻之時予立如例、其後任佳例可有一折云々、按察大納言執筆、御前祓候人數許也、以外無人也、只一折畢、御哥甘首、飛鳥井出題、面々探題、頭以下三首詠、自余一兩首詠之、哥連歌之間一獻、無退轉有數獻、哥詠了披講、講師、各一反披講、予室町殿御詠許講、仍三反講了、其後藤壽石阿等被召參、藤壽也、老者七十余云々、故攝政鹿苑院殿御代被賞、藤壽先施藝、吹尺也、烏帽子、風折、水干、大口、八撥、付腰、石阿、手鞠、付名、人也、八、歌一聲、次打八撥、藤樂觀世兩三人參、笛鼓拍之、次コキリコ詠小哥哥舞、次白拍子舞、次平家語、神泉苑行幸、驚被召事、次早哥、八撥コキリコ度々被打、其藝皆以神也妙也、感嘆無極、次石阿付手鞠、以三付之、件手鞠、石云々、茶碗吳器手鞠取合付、其打合声キン／＼ト鳴、捷蓋臺等被出付之、以手鞠天井ノふちに次第ニ付あつ、敢無落事、神變奇特事也、兩人藝驚目、希代見物也、藤壽ハ室町殿も初被御覽云々、一獻之間彼身上雖有御沙汰、今夜可被召出事ハ不存寄之處、一獻之砌ふと參、令迷惑、兩人藝了一獻、予

又立御酌、面々巡流了起座退出、其後於上様御方、宮御方、南御方、御見物、藤壽石阿施藝、次觀世猿樂仕、三番云々、上様御小袖脱、南御方三脱、猿樂ニ賜、藤壽ニハ追万疋被下云々、夜已及深更宮御方、南御方歸、今日之儀祝着活計千万也、留守之間寶嚴院方丈被參、

廿九日、晴、早旦昨日之儀祝着千万之由、以三条申御札、其後三条中納言御贈物持參、御服五重、練貫、御馬、鶴毛、白太刀、宮御方御服同、五重、御太刀、白、自上様五重、盆、堆、紅、香筥同、引合十帖、宮御方ハ五重、引合十被進、祝着無極、三条殊更勸盃、練貫二重遣之、方丈御宮、筥有一獻、惣得菴重仲等候、夜南御方庭田へ入申、宮御方、女中等相伴、夜實相院參來、折紙千疋被進、御移徙之御札、于今遲參之由被申、對面、不存寄札爲悅也、承泉參、密々祓候、鳴久綱參、唐紙師參、持佛堂障子張、

二月一日、晴、吉慶每事幸甚々々、祝着如例、一獻別而張行、是移徙之賀酒、于今遲引、仍朔日祝着殊申沙汰女中、源宰相以下、菊弟侍從、永基朝臣、

持經、重仲等皆候、有數獻及乱舞、春日神主時有參、捶等持參、練貫一重給之、茂成朝臣參、自公方鶴一、鱒五給、一獻之折節殊祝着也、

二日、晴、餘寒甚、臺所室札有造作、東御方參來、御宮筒有一獻、

三日、雪降、造作同前、抑一昨日賀酒、男共引出物給、今日吉日之間面々給、源宰相、永基朝臣、行豊朝臣、隆富朝臣、持經、有俊、重賢、行資、永親、重仲各練貫一ツ、給之、宮御方女中ニ給、公方より被進之間、殊更爲祝着賦之、予一重、南御方一重、近衛、春日、新中、右衛門督、御乳人各一ツ、給、重仲御服被下、賀酒申沙汰、南御方も一重、重仲ニ給、夜持經御盃持參、御服賀酒云々、及酒盛、實載菴參、

四日、晴、番匠同前、持佛堂本尊自伏見奉渡安置之、寢殿巽角室札、大宮司千秋參、御劔獻之、女中有俊、男共一獻申沙汰、御服拜領賀酒云々、自公方南御方へ菱食一、鯉一被進、手くゝつ參、兩三番仕、太刀一被下、

五日、晴、造作同前、三条御短冊八首進、來廿一日外宮法樂云々、郷秋、景勝、

景藤、久秋衣冠、緣秋皆狩衣、參、對面、無樂、夜子時、柳原酒屋炎上、上方近邊之間仰天然而無爲也、承泉退出、

六日、晴、聖護院度々光臨御札、于今不申之間、源宰相御使參、御馬一疋、太刀一進之、則歸參、悅奉、住心院參、御祈事等申談、珉書記參、抑岡殿喝食、行豊朝臣息女、舊冬入室、今日得度、即成院爲戒師云々、

七日、晴、三条へ室町殿明後日入申云々、白鳥一、鯉二喉遣之、畏申、自内裏折一合、紅梅十桶被下、畏悅也、

八日、晴、無殊事、

九日、晴、室町殿三条へ渡御、至夜有猿樂、抑早旦飯尾大和守庭田へ來、仙洞御舊跡可有御管領之由、自公方被申云々、不存寄御沙汰珍重也、則源宰相三条へ罷向、拜領殊恐悅之由申入、御劔進之、公方已渡御一獻之間、何様可披露之由被申、内裏へも畏悅之由申入、有勅報、持經、重仲祖候、目出之由申一獻申沙汰、右衛門督參、一獻席候、一獻了予、行豊朝

臣、重賢、行資、重仲、打圍碁、夜仙洞、舊跡參、歷覽、内裏へも密々參、紫宸殿
など拜見、就近所參入、不存寄儀、歡喜無極、宮御方、源宰相、行豊朝臣、隆
富朝臣、重賢、行資、永親等召具、小時歸、

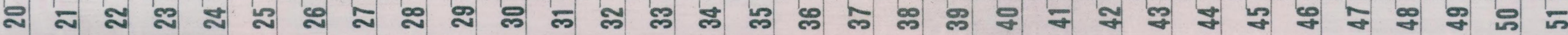
十日、雨降、菊弟侍従一獻持參、有盃酌、御乳人自正月足ニ腫物出來、本復、
今日ういたち内裏初參、

十一日、晴、伊勢法樂和哥詠遣、披講十八日ニ延引云々、三条節養、大勢會
合云々、源宰相被招請、晚歸、以外沉醉也、御乳人室町殿參、今春初參也、
御引物自兩御方拜領云々、光臺寺坊主參、茶廿袋持參、對面、御移徙已
後初參、

十二日、晴、雪聊降、若公誕生、小宰相腹御劔進之、南御方御所へ參賀、御乳人有
一獻、聽被歸、自御所かき一折給、知俊朝臣參、不對面、法輪寺法輪院參、對面、祈
年穀祭今日被行、藉荷行豊朝臣參行如例、葆光院御忌於藏光菴執沙
汰如例、抑聞、中御門大納言所領、近年拜領之地、五ヶ所被召放、是唐嶺長者宣

事、二条殿へ申沙汰、長者宣書下其罪科云々、關白依此事御意以外不
快有糸々儀、井上庄半濟、關白當知行西御方、殿大納言室料所ニ被進云々、就西御
方事種々有御問答云々、爲之朝臣所領、小野庄被召放、是も違御意云々、
亘双之儀、惣別恐怖無極、源三位梅花一枝進之、返事遣一首、今夜雪降、
十三日、晴、左大弁宰相參衣冠、對面、依歡樂今春遲參云々、天龍寺僧兩人
參、公方鯉魚一給、容儀者也、連々御芳志爲悅也、源宰相六条殿參、御影
御陪膳勤仕、次定直宿所ニ行、隆富朝臣、有俊、重賢等行節養云々、自三
条石清水法樂御短冊八首給、來廿四日法樂云々、聞、昨日誕生若公天
亡云々、無念也、

十四日、晴、源三位御哥贈答申、聞、藤宰相入道於配所去月死去云々、告來
之間、永豊朝臣籠居、仍永基朝臣被召、手ニ小瘡以外之間不參云々、
十五日、晴、涅槃之儀捧物等略之、室町殿之儀如例、南御方可有御聽聞之
由被申間被參、御乳人御共參、御所之儀事了入江殿被聽聞、仍今夜逗



留南御方正月參賀折紙、今日兩御方へ被進、自分未進、康富參、御讀書如例、九州大友小貳蜂起之間、公方御勢被下云々、大内爲合力也、

十六日、晴、南御方早旦被歸、自公方捶十、鴈三、貝蛸一折給、爲悅、鳴瀧殿入來、御菴同參、御宮笥有一獻、方丈逗留、御菴被歸、殊更引物進之、今御所入來、

十七日、晴、南御方、春日岡殿へ參、入江殿被申御節養云々、按察大納言參來、一獻種々持參、不存寄爲悅、一獻之間連哥一折張行、至夜酒宴及酒盛、重仲候、其外宮中人數候、夜深被退出、

十八日、晴、按察昨日之札引物遣、胡銅三具足、杉原十帖、不存寄畏悅之由被申、南御方被歸、

十九日、雨降、春日歸、

廿日、晴、外宮法樂短冊三条へ遣、二條殿公方御意猶以外不快也、兵衛督所領悉被召放籠居云々、

廿一日、晴、早旦^{御座物}屑菊參、御庭可拜見之由申、公方依仰參云々、則庭ニ參、可被前水歟、本望之至也、一見臙退出、白堂可殿宮御方へ花袋廿被進、又鯉五喉給、連々御芳志爲悅也、鳴瀧殿被返御服一進之、

廿二日、晴、自禁裏御禊行幸繪銘、行豊朝臣可書進之由被仰下、奉勅臙朝臣書進上、七卷也、件繪與書仁安トアリ、六條院御禊歟、二條院御禊を仁安ニ書歟、不審、破損之間裏を打、表紙等舊冬令奉行進了、梅一枝進之、付短冊、則御返被下御製、畏悅、東御方參來、御宮笥自公方被持捶十、折二合、紅梅五十給、思食召入如此御沙汰不知所謝也、一獻了被歸、來月五日上様御參宮、東御方も被伴申云々、自内裏折三合被下、畏悅、廿三日、晴、南御方八幡參詣、源宰相、御乳人御共參、留守事男共重仲申沙汰、有盃酌、射小弓、此亭初度也、晚景南御方被下向、爲祝着予一獻令申沙汰、自是參詣初度也、

廿四日、小雨降、岡殿風呂所望入之、此邊無風呂之間密々參、源宰相、隆富

朝臣有俊重賢行資參女中ハ不參風呂以前先被出盃沐浴了揭庭ヘ方丈御喝食入來有一獻密儀之間態方丈ヘハ不參殊更三獻了御宮筒ニ堆紅香筥一方丈ヘ進之次北野參欲所作之處念珠緒切了是吉瑞云々佛神之前所作之時緒切事所願成就之瑞云々殊珍重也則下向御所ニ歸八幡法樂三条ヘ遣

廿五日晴早旦源宰相三条ヘ被喚參丹州草野土野谷兩村事梅監主國相

寺都開知行云々有罪科子細所領財寶等悉被闕所相國寺ニ被寄件兩

村此御所御領之由申然者可有御管領之由公方被申飯尾大和守同此由申珍重之間念歸參可申入但兩村ハ田向前宰相所領也梅監主借物ニ入て流了仍監主令知行之由源宰相申之間其由公方ヘ披露申已進之上ハ人給ニなされんども可爲御意之由重被申源宰相念歸參此由申不存寄御沙汰珍重也是ハ野口上村別納長講堂領也最絹塵地也崇光院御時田向爲御恩拜領了舊領再安堵恩賜之至殊悅

入之由申御劔進之源宰相立歸三条ヘ參南御方此御礼ニ聽被參日春

共御有御對面御最小所之間御入ありて悅奉までハなきよし被申如法

快然之御趣也有一獻被歸雖小所外聞先以珍重也抑今日爲法樂連

歌始張行此御所右衛門督布衣茂成朝臣初參參本所人數源宰相行

豐朝臣隆富朝臣重賢行資慶俊等候定直斟酌不候茂成朝臣執筆仕

一獻連歌之間精進也今日別法樂聖廟至夜百韻了其後魚味有數獻有

俊持經重仲等候一獻爲久奉行會初之間別而刷之會所懸名号梅花

立並會初御領給旁祝着也昨日於北野念珠緒切誠以所願成就吉瑞

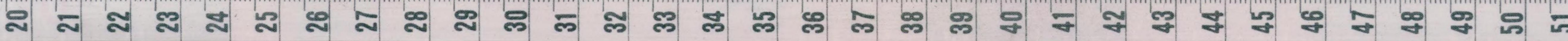
也所謂符合不思儀也弥可信仰也伯二位入道參御領事賀申對面景

親鄉秋重秋言秋參連哥之間不對面按察大納言御領事被賀法樂御

哥寫本二卷借給今御所御喝食入來今御所ハ聽被歸春日安久并殿

ハ參今夜留自鳴瀧殿伏見後伏見兩代御哥宸筆兩三局給爲悅也

廿六日雨下例日無殊事茂成朝臣梅枝持參



廿七日、晴、西雲菴參、閑談晚被歸、右衛門督一昨日礼太刀楢原十帖遣之、畏申、三条法樂短冊三社分首廿一給、來月十五云々、按察、伊勢内宮百首借給寫之、抑秉燭間、棟門下捨子女中見之女子也、何人捨哉、不便也、南御方取之令養、今夜別殿行幸也、爲指燭重賢出仕、

廿八日、晴、草野土野谷代官事、三木善理仰付、有兼約子細補之、今日地下入使上使左衛門太郎相副、御教書雖未到、先地下相觸、田向前宰相梅監主古借物可返弁事、以飯尾大和嚴密被仰出、不便次第也、但不限一身梅監主ニ諸人借物被付相國寺云々、源宰相日野へ被招請、節養也、人數先日如三條云々、以外沉醉歸參、妙怱參、大通院御礼小點心持參、有盃酌、

廿九日、晴、住心院參、對面、右衛門督參、先日礼參云々、不對面、實相院折紙到來、

卅日、晴、郷成卿參、對面、田向借物事、源宰相可申下之由上意云々、奉行嚴

密申、仍田舎へ遣人、彼岸初日也、令持齋、

三月一日、晴、吉慶每事幸甚々々、祝着如例、源宰相以下持經重仲候、康富參、御讀書如例、茂成朝臣參、

二日、晴、自室町殿鯨荒卷卅、大鯉一給、連々御芳志爲悅、相應院梅枝櫻枝給、大枝殊勝之間、室町殿へ梅枝進之、御乳人參之間言付進之處、給御詠、

梅か枝の身にも袖にもあまるかな君かめくみのふかきにほひは

御返し、則申、

千代をへん君かかさしにおる梅の色香かひあることの葉をそみる

御乳人立歸持參、御詠初給之條令祝着、東御方參來、五日參宮暇請被來、廳被歸、予、行豊朝臣、持經打圍碁、持經勝、鯨荒卷一給、明日時正中日

也、節日之間引上令持齊、

三日、晴、桃花宴珍重、御節供如例、源宰相以下持經重仲衣冠皆祝候、行資内裏初出仕、束帶、御撫物役送云々、鷄合内裏之儀了四五番合、高經一羽持參、御牛飼列參、搆見參、今御所入來、廳被歸、草野事三木注進到來、草野ハ無爲ニ打渡、土野谷ハ不打渡、梅監主ハ不知行、別之代官知行、仍不渡之由申、自今日夏中稽古四絃和哥詠出題、面々男共令讀、

四日、晴、入江殿京内詣、南御方被伴申、春日、御乳人參、持經重仲參、留守事申沙汰有盃酌、晚南御方下向、定直六條殿へ入申、一獻申沙汰、入江殿初て御堂御拜見云々、南御方小袖一、定直ニ給、明盛ニも同被下云々、入江殿歸路欲入申、一獻用意之處無入御、無念也、御窮屈云々、夜燒亡春日町云々、

五日、晴、昨日入江殿無御入之間、招請申、方丈、今御所、東御寮、今御寮、林芳菴、田窓、如淨、素順、仲壽、淨玉等參、昨日人數也、於南御方有一獻、其後會

所ニて又一獻及酒盛、有俊候、音樂及乱舞、其興不少、夜深御歸、今御所ハ留、今朝上様御參宮、東御方西雲被伴云々、内裏自今日御修法被始、阿闍梨三寶院、愛染法云々、來八日御樂始也、今夜有御習禮、近衛伏見へ下、前宰相密々上洛云々、爲見參歟、

六日、晴、時正結願、持齊如例、早朝重仲參、忠長朝臣參之由申、捶持參云々、不思寄禮也、對面之後於番衆所給酒、御服一給之、去年御訪事、就源宰相申、計會之間不許用、仍宰相申沙汰給之、姬宮兩所御靈社參、南御方春日伴申、被歸了、其後南御方、女中、大炊御門導場念佛聽聞、抑淨喜注進、今曉大光明寺衣鉢侍者被致害云々、去三日行道瑞見確執、其遺恨歟、曉衣鉢侍者小便所ニ出所、瑞見待儲致害云々、此由注進申、檢斷可如何候哉之由申、爲寺家事之間、長老可爲計之由仰、不思儀事也、依喝食事自兼兩人中不快云々、果而如此、重賢伏見罷下、河魚令捕、自晚至夜大風吹如辻風、其時分押小路東洞院燒亡、比丘尼菴一字炎上云々、

聞、愛多護山火打三粉失、天狗取歟、燒亡はやる時必失云々、大風時分
 相國寺廊下吹破顛倒云々、在家等不吹破而顛倒如何、天魔所爲歟、
 七日、晴、聞、今朝相國寺僧堂棟上一間許、風不吹ニ破失云々、僧ハ不知、自
 外見付、不思儀事也、併天狗所行歟、又聞、去月十三日室町殿御誕生日
 也、衆僧御祈禱申、行道之時見付、相國寺佛殿天井上棟木ニ鹿苑院殿
 御名字被書付、當御所御筆、其御名字傍ニ箭一筋被射立、自内方射付様也、不思儀
 之間、非可隱密注進申、如此恠異連續之間、長老被退云々、三ヶ日眞讀
 大般若經被讀、有御祈禱云々、郷秋參、對面、明日禁裏御樂始、堂上地下
 皆參云々、重賢歸參、河魚昨夕依大風更不捕得云々、聊取進、

八日、晴、三條一獻遣之、廊一、鮪魚、五、垂三荷、上様參宮留守事也、源宰相爲使、殊被畏
 申、近衛歸參、兩三日八幡留云々、抑今夜内裏御樂始也、爲聽聞北門前
 ニ出、密々聞之、若宮相伴、源宰相、行豐朝臣、隆富朝臣、持經、重賢、行資召
 具、御樂平調、萬歲樂、三臺急、五常樂急、春楊柳、太平樂急、鷄德、林歌、有殘

樂、御所作音頭、殘樂、太平樂急、被遊、堂上十五人、地下皆參、散狀有之、御樂畢、郷秋、
 言秋、峯秋、季永、季治參、無爲珍重之由申、抑實相院參、賀禮白太刀、源宰
 相爲使遣之、留守云々、

九日、晴、早旦室町殿へ一獻進、折五合、有繪、點心、魚味等、鯉五、垂十、付三條進之、上様御留守
 事也、御返事御悅喜之趣也、而可參之由俄承、自三条車、牛飼、召中間等
 進之、則參、内府、俄被召參云々、懸壺參、主人縁ニ出合如例、内ニ入
 着座進折五合被並置、懸糸櫻盛也、此花爲御賞翫歟、一獻不思食、寄御
 悅喜之趣承、内府、按察大納言、飛鳥井中納言、日野中納言、三條中納言
 等、祚候、源宰相被召候、役送持康朝臣、資任、資益、資親、各狩衣、如例五六獻
 了當座、御哥廿首、飛鳥井出題、面々探之取、予喚頭三首詠之、次披講、飛
 鳥井講之、予主人之御詠講之、面々詠哥皆講了、其後兩三獻了退出、時于
 刻、一會之儀如法御快然也、不存寄參、祝着活計千万也、留守之間、園中
 納言、中御門中納言、右衛門督、久秋等參、御樂始無爲御所作殊勝之由

申云々、中御門中納言會所參、立置梅等拜見、持經重仲引導云々、於番衆所勸酒云々、持經重仲御留守事、南御方ニ申沙汰云々、新女官初參、八幡物云々、

十日、晴、早且昨日御禮三条ニ令申、被披露御返事之旨奉、今日御香宮猿樂如例、攝津宿猿樂雇云々、自晚雨降、翁面之後雨降之間不及猿樂閣云々、飯尾大和守土野谷渡狀進之、公方嚴密依仰代官出渡狀、珍重也、十一日、陰晴不定、晚晴、御香宮有猿樂、定直梅枝持參、會所數本立並、爲賞翫俄一獻張行、定直捶獻之、源宰相以下皆祓候、持經重仲候、自元以外醉氣也、定直明盛等候及數獻、抑上樣參宮無爲御下向、自石山歸洛云々、南御方御禮廳被參、御乳人御共有一獻、廳被歸、法輪院參、南都筑前參、小樽持參、引物聊給、

十二日、晴、上樣御下向無爲珍重之由、付三条申、自上樣南御方へ御宮筒熨炮五千本、捶十、扱箱二被進、珍重也、定直參、來十五日熊野參詣云々、

菊弟侍從少將事
望申、自是可被執
申由三条指南云
々、仍遣狀被伺申
不可有子細之由
承、珍重也、

暇申、遠路思立之条珍重也、五明杉原十等給、明日長講堂御經供養也、宸筆御經被出、以次可有御拜見歎之由申間、未拜見尤有其志、則持參宸筆殊勝異于他也、表紙以外破損了、鹿苑院文庫被預置云々、自今夜除目始行、執筆右府也、源宰相今夜參、夜四辻宰相中將參、束帶、除目參云々、對面、禁裏御樂始無爲珍重之由申、夜深仙洞舊跡ニ出御庭花一覽、行豐、隆富等朝臣、有俊、重賢、行資、永親等召具、宮御方伴申、今日鷹司室町殿入申、新造之後初度也、御喝食岡殿被歸、

十三日、晴、六條殿御經供養如例、導師花園僧正、但不參、手替參勤云々、御影供御進之、明盛仰付、除目今朝事了、

十四日、晴、法樂哥三条へ遣、源宰相爲使、經秀參、抑入江殿方丈、今御所、東御寮、林芳菴、口窓、如淨、順仁、仲壽、喝食等入來、一獻折三合、折紙等種々持參、是林芳以下私ニ面々申沙汰云々、先日參申其恐云々、不思寄之儀爲悅、於會所有一獻求一座頭參、平家申及酒盛、夜深方丈御歸、今御

所留、

十五日、晴、善理參、土野谷公方依仰打渡使者罷上之由申、珍重也、爲御祝一獻持參、永基朝臣參、依小瘡數日籠居、聊得減之間參云々、一獻祓候、重仲候、今御所女中皆花遊覽被出、今日三条法樂、飛鳥井頭役云々、去夜除目竟夜延引、今夜入眼也、行資爲所役初出仕、菊弟侍從昇進無子細之由、自三条申、珍重也、左歟、右歟、父祖之禮不審之由、菊弟被尋、可爲左少將之由令申、定直熊野へ今日立云々、

行資も室町殿へ
御劔持參、御對面
云々、

十六日、晴、除目入眼之儀今朝事了、菊弟少將昇進畏申參、室町殿へ參、御對面云々、行資任侍從、珍重也、付奉行申云々、小折紙一見、公卿無任人、中少將許也、頭弁忠長朝臣小折紙持參、知俊朝臣參、抑建仁寺喝食申、山門少人催事、染御筆可給之由申、貴所御筆爲規模山門永代可秘藏物也云々、以前之本去年乱ニ紛失云々、仍新調料紙薄淡、結構也、不依能書貴所御筆所望之由申間、染筆遣之、勸修寺申、念佛祖師影讚同染

筆遣了、眞乘寺御沙弥入來、明盛湯山下向、經秀退出、

十七日、晴、有定卿參、中將兼帶畏入之由申、對面、小倉大納言入道初參、御移徙御禮廳可參賀之處、依所勞于今不參云々、對面、八句許禪門也、西雲菴爲湯治湯山下向、今月中暇申云々、自公方白鳥一給、又南御方へ捶三荷、酒薰三桶、蟹一折、蛸一折被進、重疊恩志爲悅、則賞翫、永基朝臣祓候、持經重仲雖參、以外沉醉早出、三条法樂三社分石清水、日吉、北野、短冊進之、抑田向知行大野庄相國寺訓都聞可知行之由、以飯尾大和守夜前被仰出、先日被仰依借物事御沙汰也、以次被召放歟、一所懸命之地也、以之令在國、於于今生涯谷歟、不便々々、

十八日、晴、來廿一日室町殿八幡社參、北野參籠、其御禮南御方御所へ被參、眞乘寺御沙弥同道參、抑北野一万句連歌、源宰相被召加、日野中納言手ニ可加云々、先以眉目也、但不堪身旁以計會也、爲習禮今夜有連歌、永基朝臣候、先五十韻了閣之、今日御乳人、重賢、行資、重仲、石山參詣

通夜云々、東御方湯山今日下向、爲湯治可有下向之由、公方被申云々、西雲下向之間、相共可湯治云々、

十九日、晴、右衛門督參、對面、万句三條加人數云々、自石山面々下向、

廿日、晴、自室町殿捶三荷、菱食一、柑子一折給、連々御芳志爲悅也、一昨日連哥殘百韻續之、人數如先日、有一獻、

廿一日、晴、北野一切經會也、上卿右大將云々、室町殿八幡北野社參延引、

來廿四日云々、於座田有連哥、万句習禮也、右衛門督、永基朝臣、定兼朝臣、茂成朝臣來云々、其外人數如例、早速百韻了、予自今日令服藥、

廿二日、晴、山前觀音寺山相論事、今朝奉行飯尾肥前、伺申之處、兩方令書湯起、請依其失可落居之由被仰出云々、抑於此亭未無樂始、公方伺申雖可沙汰事々敷之間、内々先地下少々召、今夜有樂、

平調

万歳樂 三臺急 泔洲 五常樂急 春楊柳 太平樂急 林歌

笙

鄉秋 豐原言秋 同峯秋

笛

定兼朝臣 景清

箏 篳篥

讀小路少將 有俊

琵琶

所作

大鼓

景藤

樂無爲殊勝也、堂上地下樂始之間着布衣、樂了於番衆所給一獻、外樣人斟酌不召、

廿三日、晴、予誕生日來廿五日祈禱、大光明寺進之、書名字如例、淨喜馳

申、行藏菴小喝食、菴ニ火を付已燃上之處、見付消之、喝食則逐電、月見岡邊河ニ入て泣、草苺童部見付、菴へ歸、事子細尋之處、喝食申、小童二人來、可付火之由申間、無何心付了、懸童同道河中へ入云々、道之間板敷之上如歩行之由申、惘然之躰也、天狗所爲歟、只付火如此申成歟、不審、菴無爲、先以珍重也、

廿四日、雨降、朝間晴、公方八幡社參、御共公卿日野中納言、殿上人隆遠朝臣、持康朝臣、繁宗山科、資益、資親、俊秀初參、六人云々、至夜御下向、左妻牛若宮御參、自其北野へ御參、一七日御參籠也、自今日万句被初、源宰相早且北野參、日野手ニ候、公家ハ日野、三條許也、聖護院、三寶院管領以下武家輩也、珠藏主參、雨中徒然目勝張行、重賢勝、自余負態、則有盃酌、淨喜御酒海獻、椿隣藏主參、片時對面、

廿五日、陰晴不定、無殊事、

廿六日、晴、公方御參籠之間、北野へ折五合點心、捶五荷進之、御返事悅奉、

永基朝臣爲御裝束八幡參云々、

三条申次如例、上様御留守事、南御方被參、御乳人參、書坏、折紙千疋持參、有數獻、秉燭之間被歸、以外沉醉也、自方々御留守事濟々進云々、今御所此間請暇被歸、永田寺坊主參、對面、

廿七日、晴、源宰相歸參、万句昨夕結願無爲云々、御劔自内裏被進、是よりも可進之由、三條被告示之間進之、自方々北野へ一獻點心等進、御室被進折結構云々、今日自内裏被進、折五合、捶五荷、上様御留守事被進、折五合、捶五荷、典侍、勾當、御乳人持參云々、今夕北野有猿樂云々、陰陽師有重參、靈氣祭、今月仕事之間、禁裏申沙汰、仍是へも持參之由申、四半紙十三枚ニ雞一羽ツ、書是ニ御睡被吐懸可給之由申、一年中閏月まで十三羽云々、此祭ハ當家ならてハ、不相傳之由申、吐睡返遣、太刀一被下、不及對面、陰陽師在貞參、除目任宮内卿、仍參賀之由申、不對面、此間香草服藥、誰ニも不對面、

廿八日、晴、住心院僧正參、明後日伊勢へ參宮被暇申、給一獻、郷秋參、住心

永享八年三月

三八

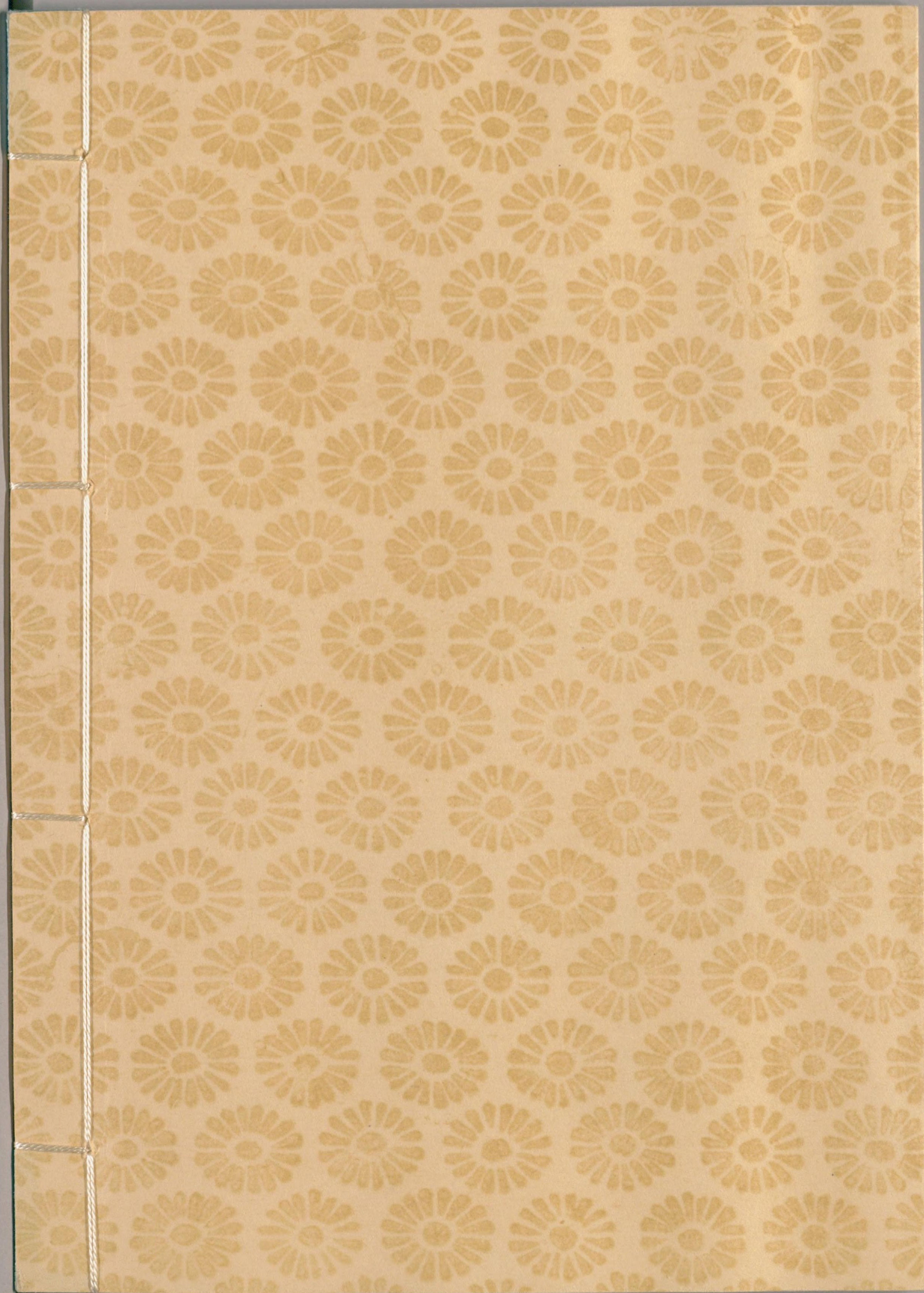
院伴參宮之由申、太刀一被下、自入江殿捶給、
廿九日、晴、万句御礼、御劔昨日御衰日之間、今日執進之由三条申、一慶西
堂參、不對面、

卅日、晴、拂曉自北野御下向無爲之御礼、御劔又進之、南御方爲御礼、早旦
被參、御乳人有一獻、廳被歸、入江殿被參、入風呂、晚景歸、三月盡之間連
歌俄張行、宮中例人數永基朝臣等候、至夜百韻了、自室町殿、鴈三、酒醴
桶五、結一折、捶三荷給、連々御芳志爲悅、岡殿方丈入來、

昭和七年十二月二十日印刷
昭和七年十二月廿五日發行

宮内省圖書寮

印刷所 京都市新町通竹屋町南入 便利堂印刷所
印刷者 京都市新町通竹屋町南入 中村竹四郎



国立国会図書館

タイトル『看聞日記：乾坤』 請求記号 貴箱-14

ガラス使用