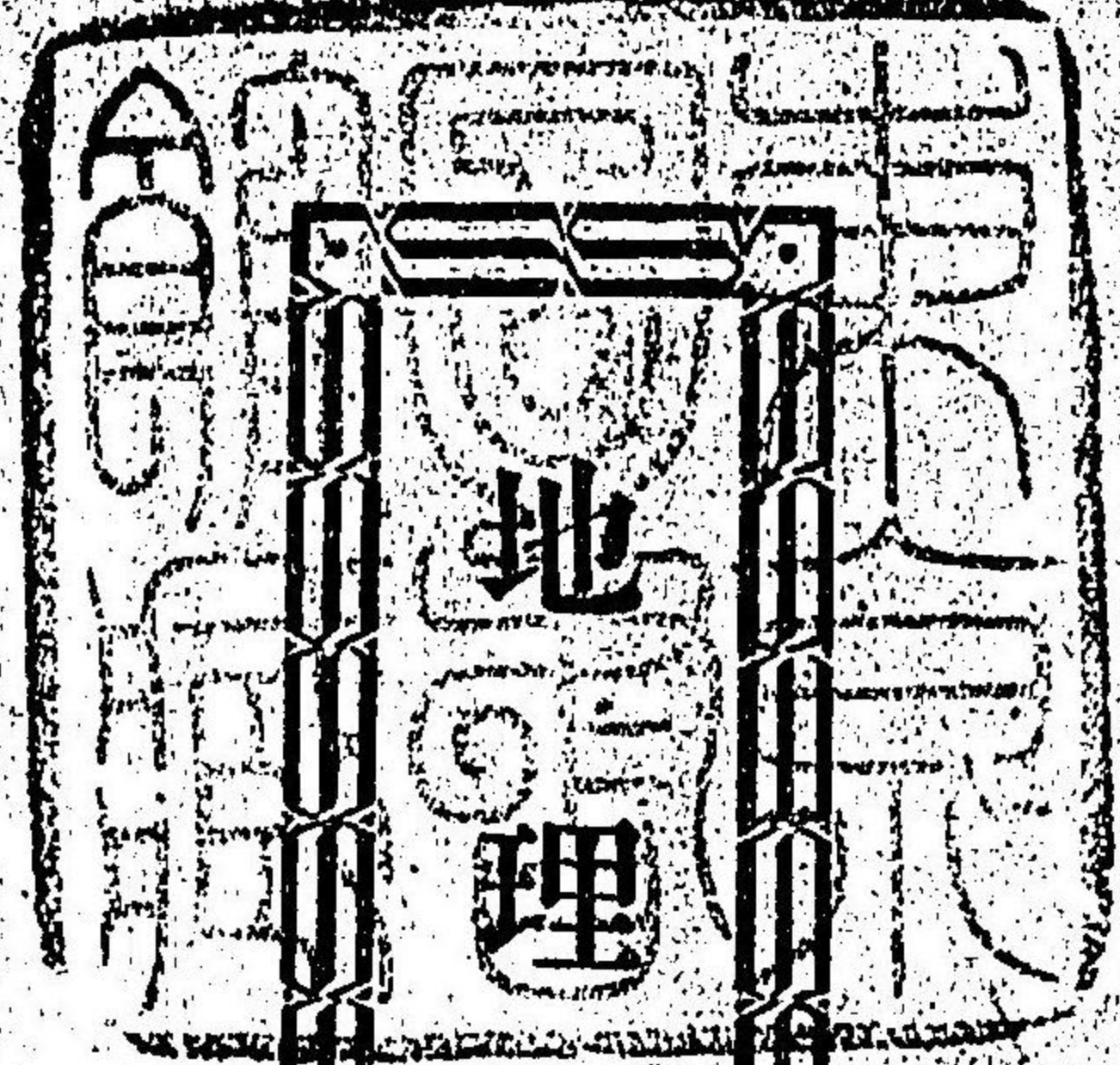


150  
134



摘要  
完



(非賣品)

第一篇 總論

第二章 地理學及地球

一、地理學ノ區分 地球ノ表面及ヒ其住民ニ係ル事實ト理法トヲ講究スル科學ヲ地

理學ト云フ而シテ地理學ハ分チテ三部トナス 第一、數理地理學又天文地理學トハ地

球ノ形狀運動關係及ヒ其空間ニ於ケル位置情況ヲ論究スルモノニシテ 第二、天然地

理學又自然地理學トハ地球表面ノ天然の現象ト變化トヲ論シ即チ水陸ノ位置、分配

等及ヒ各地ノ氣候並ニ生物礦物ノ分布ヲ知り其關係因果ヲ究ムルモノナリ 第三、人

文地理學又邦制地理學トハ地球上ノ諸國民ニ關スル政治、風俗、生産、商業等ノ事ヲ

記述スルモノナリ左ニ順ヲ逐フテ說示スル所アラントス而シテ一國ノ人文地理ハ密

ニ其國ノ天然地理ニ關係スルヲ以テ此二者ハ連合シテ之ヲ記セリ

二、地球ノ形狀及運動 地球ハ宇宙ニ浮漂セル一ノ星ニシテ引力ヲ有ス左ノ地上

特 46  
6 45



ノ物体大小トナク悉ク中心ニ引付ケラレ中心ノアル所即チ下ナリ地球ハ名ノ如ク球体ニシテ彼ノ四方茫々タル平タキ盈ノ如ク見ユルモノハ是レ全部チ一時ニ見ルコト能ハズ僅ニ其一部ヲ見ルガ故ナリ左ノ証ニヨリテ地球ノ球体ナルコトヲ知ルベシ

第一、從來數多ノ船舶地球ノ周圍ヲ廻航シタリ

第二、地平ハ彎曲ニシテ地球ノ一部分ナリ故ニ吾人ノ望觀スル位置ノ高下ニ依リテ地平面或ハ小トナリ或ハ大トナル、又遠所ヨリシテ山ニ近ヅケバ山頂先キニ顯ハレ然ル後、全山眼境ニ入ルベシ海岸ヨリ入港ノ船ヲ眺ムレバ檣頭先ヅ看エ船舶ノ進ムニ從ヒ漸次船体ヲ見ルヲ得ベシ之ニ反シ船ノ出帆スルヲ見レバ船体先ヅ水面ニ沈ミ檣頭後ニ隠ル是レ水面モ彎曲ナレバナリ

第三、月面ニ映ズル地球ノ影ハ常ニ圓形ナリ凡ソ圓形ヲ映ズル物体ハ唯球体ノミナルヲ以テ地球ノ球体ナルコト明ナリ

第四、南半球ヨリ北半球ニ旅行スルニ從ヒ嘗テ見サル星ハ北ニ現ハレ南天ニアリシ星ハ水面ニ沈ムベシ又之ト反對ノ方向ヲ取り北ヨリ南ニ進メバ南方ニ嘗テ見ザ

ル衆星現ハレ北天ノ星ハ水面ニ降ルナリ

去レバ地球ハ一ノ球体ニシテ之ヲ橙子ニ比スベシ而シテ其直徑ハ殆ンド八千哩其周圍ハ殆ンド二萬五千哩ナリ

地球ハ斯ノ如ク大ナルモノナレドモ常ニ運動シテ須臾モ止マズ其運動ニ二様アリ一ハ其直徑ノ一即チ地軸ニ由リテ西ヨリ東ニ向テ自轉ス之ヲ日動ト云ヒ其時間チ一日ト云フ地球ノ毎日回轉スルニ因リテ晝夜ノ變化ヲ生シ各地一度ハ太陽ニ面シ次ニ之ニ背キテ暗黒トナル

他ノ一ハ楕圓狀ヲナシテ太陽ノ周圍ヲ運行スルナリ之ヲ年動ト云ヒ其時間チ一年ト云フ一年ハ殆ンド三百六十五日四分ノ一ニシテ地球ノ年動ト地軸ノ傾斜トニヨリ四季ノ變化ヲ生ズ即チ全年中一回ハ太陽、北半球ヲ照スコト多ク又一回ハ南半球、太陽ニ面ス太陽ニ面セル地球面ハ其地ノ夏ニシテ太陽ニ背ケル地面ハ冬ナリ冬夏ノ間之ヲ春秋ト云フ

三、地球ノ經度緯度五帶 地球表面ノ位置ヲ示シ又其距離ヲ定メンガ爲表面ニ想像

線ヲ畫ク地球ノ表面ヲ二ニ等分スル線ヲ大圈線トシ其等分セラレタル部分ヲ半球ト云フ北極ト南極トノ中間ニ一大圈線ヲ畫キ之ヲ赤道線ト稱ス此線ニヨリテ地球ヲ二分シテ北半球、南半球トス、兩極ヲ通シテ畫キタル大圈線ヲ子午圈線ト名ク其各線ニヨリテ地球ヲ東半球、西半球ノ二ニ分ツ

赤道線ヨリ各南北二十三度半ノ處ニ平行線ヲ畫キ之ヲ回歸線ト名ツケ、其北ナルヲ北回歸線或ハ夏至線ト云ヒ其南ナルヲ南回歸線或ハ冬至線ト云フ、南北兩極ヨリ二十三度半ノ處ニ平行線ヲ畫キ之ヲ極線ト名ツケ其北ナルヲ北極線ト云ヒ其南ナルヲ南極線ト云フ

圈線ハ其大小ニ拘ハラズ之ヲ三百六十二等分シ其一部ヲ一度ト名ツケ一度ヲ六十分ニ等分シタル一部ヲ一分ト名ツケ一分ヲ六十秒ニ等分シタル一部ヲ一秒ト名ツク緯度ハ赤道ヨリ南或ハ北ノ距離ニシテ之ヲ測ルニハ子午線ニ依リテ幾度ト云フ、赤道ト北極トノ間ノ地ハ北緯度ニアリ、赤道ト南極トノ間ノ地ハ南緯度ニアリ赤道ニ當ル地ハ零度ナリ

經度ハ一定ノ子午線ヨリ東或ハ西ノ距離ニシテ之ヲ測ルニハ赤道若クハ他ノ平行線ニ依リテ幾度ト云フ、其一定ノ子午線ヲ第一子午線又ハ基本子午線ト稱ス、最普通ニ用フル基本子午線ハ英國倫敦府ノ近傍グリニツチ天文臺ヲ通過スル所ノ子午線ニシテ此子午線ニ當ル場所ハ零度ニシテ夫レヨリ東ナルヲ東經幾度、西ナルヲ西經幾度トス

地球ノ表面ヲ南北兩回歸線ト南北兩極線トニテ區分シテ五帶トナス即チ一ノ熱帶、二ノ溫帶、及三ノ寒帶コレナリ  
熱帶ハ夏至線ヨリ冬至線ニ至ルマデノ間ニシテ太陽ノ光線直射スルヲ以テ地球上最ニ熱キ部分ナリ、其幅ハ赤道ヨリ南北二十三度半宛即チ四十七度ニシテ五帶ノ中最ニ廣シ  
北溫帶ハ北極線ヨリ夏至線ニ至ルマデノ間、南溫帶ハ南極線ヨリ冬至線ニ至ルマデノ間ニシテ兩溫帶ハ其幅各々四十三度アリ北溫帶ハ世界中ニテ最要ノ部分ニシテ人類ノ殆ソ四十分ノ三此帶中ニ在居スルナリ、故北寒帶ハ北極線ヨリ北極ニ至ルマ

ゾノ間、南寒帯ハ南極線ヨリ南極ニ至ルマデノ間ニシテ南寒帯ハ太陽ノ光線ヲ受クルコト僅ニ一年ノ一部ニ過ギズ且其光線甚弱キガ故、地球上最寒キ部分ナリ、其幅ハ極ノ中心ヨリ各々二十三度半ニシテ五帶ノ中ニテ最狭シ且人ノ知ラサル部分ニシテ殊ニ南寒帯ニハ人類ハ一人モ住居セズト云フ

而シテ春夏秋冬ノ四季ハ唯温帯地方ニ於テノミ其區別アルナリ

## 第二章 陸ト水

一、水陸ノ面積 地球ノ表面ハ陸ト水トヨリ成リ、大抵其四分ノ一ハ陸ニシテ四分ノ三ハ水ナリ、水ノ全面積ハ一億四千四百五十万方哩ニシテ陸ノ全面積ハ五千五百五十万方哩ナリ

北半球ノ陸ハ南半球ノ陸ヨリモ大ナルコト大抵三倍ニシテ東半球ノ陸ハ西半球ノ陸ニ比スレバ二倍半程大ナリ

二、陸地ノ區別 地球上ノ陸面ハ其大小ニヨリ區分シテ大陸及ビ島嶼トナス而シテ地球上ニハ二大陸アリ一ハ大ニシテ東半球ニアリ之ヲ東大陸ト名ヅク一ハ小ニシテ

西半球ニアリ之ヲ西大陸ト名ヅク西大陸ハ近古ノ發見ニ係ルヲ以テ之ヲ新世界ト云ヒ、之ニ對シテ東大陸ヲ舊世界ト云フ

東大陸ヲ分テテ亞細亞、歐羅巴、亞弗利加ノ三大洲トナセドモ其東南ニ濠太利亞ト稱スル一大嶋アリ通例之ヲ一大洲トシテ算スルガ故、東半球ニハ總テ四大洲アリ、西大陸ニハ北亞米利加、南亞米利加ノ二大洲アリ

嶋トハ全ク水ニ圍マル、陸地ノ小ナルモノニシテ多數ノ嶋嶼、群ヲナセバ之ヲ群嶋、又諸嶋ト稱ス、陸地ノ幾ンド水ニ圍マレ其一方ノ大ナル陸ニ接續スルモノヲ半嶋ト云ヒ、陸地ノ水中ニ突出スル先端ヲ岬或ハ崎ト云フ、水ニ接スル陸地ヲ海岸又海濱ト云ヒ、二個ノ陸地ヲ接續スル狹長ノ地ヲ地峽ト云フ

三、大陸ノ位置及境界 五帶中ニ於ケル大陸ノ位置ヲ云ヘバ熱帯ニハ中部亞弗利加、南亞細亞、濠洲ノ北部、中央亞米利加及ビ南米ノ北部アリ 北温帯ニハ中部亞細亞、歐羅巴、北部亞弗利加、北米アリ、南温帯ニハ濠洲ノ南半部、南部亞弗利加、南米ノ南部アリ

北寒帯ニハ北部亞細亞、北歐、北米ノ北部アリ、南寒帯ニハ大陸ニ入ルベキ地ナシ  
 南米ト北米トハパナマノ地峡ニ由テ連續シ、亞細亞ハ亞弗利加ト往昔スエズノ地峡  
 ニ由テ連ナリシモ千八百六十九年爰ニ巨溝ヲ開キタルヨリ分離シテ二大陸トナレリ、  
 又歐洲ト亞弗利加トノ間ニハジブラルタルノ海峽アリ、ペーリシング海峽ハ亞細亞ト  
 亞米利加トノ間ニアリ  
 四、陸地ノ高低 陸地ノ甚高キ部分ヲ山岳ト云ヒ、稍々低キモノヲ小山丘陵ト云ヒ、  
 山岳或ハ丘陵ノ連續シテ一線ヲナスモノヲ山脉或ハ山彙ト云ヒ、山岳ノ火灰、蒸氣等  
 ヲ噴出スルモノヲ火山ト云フ  
 高地ノ廣キモノヲ臺地又ハ高原ト稱シ、海面ヨリ甚高カラサル廣地ヲ低原又ハ低地  
 ト稱シ幾個ノ丘陵若クハ山岳ノ間ノ部分ヲ谷、沙磧多クシテ植物ノ生長セザル地ヲ  
 沙漠ト稱ス  
 而シテ陸地ノ最高所ハ凡二万九千呎ニシテ全地平均ノ高サハ千五百呎ナリトス  
 五、水ノ區別 諸大陸ノ周圍ヲ繞クル鹹水ヲ總稱シテ太平洋ト云ヒ五分スルヨトヲ得、

太平洋、大西洋、印度洋、北氷洋、南氷洋是ナリ  
 太平洋ノ一部ニシテ幾ント陸地ニ圍マレタルモノヲ海ト名ツケ、水ノ海岸ニ灣入セル  
 部分ヲ灣、一ノ大ナル水部ヲ接續スル狹路ヲ海峽ト云ヒ、太平洋ヲ流通スル大ナル水流  
 ヲ海流又海潮ト云フ、太平洋ノ最深キ所ハ三万呎ニ及ブモノアレドモ平均ノ深サハ二  
 千尋即チ一万二千呎ナリト云フ  
 陸上ノ淡水ニシテ流ル、モノヲ河川ト云ヒ、陸地ノ爲ニ圍繞セラル、一區ノ水ヲ湖  
 ト云フ  
 六、地面ノ變動 陸地面ノ外形ハ一日トシテ少許ノ變動アラザルコトナシ、其最モ變化  
 ナ受ケ易キハ水陸ノ分界所トス、先ヅ陸地ニハ三個ノ重ナル原因アリテ常ニ地上ノ  
 硬キ所ヲ破碎シ其碎片ヲ移轉シテ陸地ヲ變化ス即チ植物ノ根ト氷霜トハ如何ナル堅  
 石ヲモ碎クノ力アリテ風ト水トハ此碎片ヲ遠近ニ移スベシ更ニ之ヲ精密ニ記スレバ  
 雨水ハ地面上ニアル種々ノ成分ヲ溶解シテ之ヲ河ニ致シ、河ハ數多ノ雨水或ハ泉流  
 ナ合シテ流下スルノ際、或部分ニテハ土地ヲ耗蝕シ或部分ニテハ物質ヲ堆積ス即チ

上流ハ河床ノ傾斜急ニシテ水流迅速ナルヲ以テ耗蝕ノ力、堆積ノ力ニ勝テトモ下流ニ至テハ堆積ノ力、耗蝕ノ力ニ勝テ輸來シタル物質ヲ其河口ニ沈澱堆積スルヲ常トス淺瀬或ハ三角洲ノ河口ニアルモノ是レナリ而シテ水氣ニ乏シキ地方ニテハ此作用ハ風力ニヨリテ營マル、ヲ以テ要スルニ地球ノ表面ハ一定不變ノモノニアラズ陸上ノ諸物質、海ニ入ルトキハ輕重精粗ニ從ヒ、潮波ノ作用ニヨリテ岩石層土トナルヲ常トス其物質中重キモノハ沈ンテ砂トナリ遂ニ凝結シテ砂石ヲ形成シ、輕キモノハ稍々遠キ海中ニ至リ亦均シク沈ンデ泥土トナリ泥岩等ヲ作ル而シテ海中ニハ珊瑚虫ナリモノアリ相集リテ珊瑚礁ヲ作り草木其上ニ鬱生シテ宛然嶋嶼ノ如シ又海中ノ堆積物、潮流ノ衝來スル海濱ニ累積シテ海岸線ヲ増大シ或ハ層々相重ナリ以テ陸地ニ變ズルコトアリ

七、山岳ノ構成及地震 天地創成ノトキ、地球冷縮シテ其熱ヲ失ヒ、收縮作用ノ爲メニ地層ニ幾多ノ皺襞ヲ生シ以テ山岳ヲ構成セリ特ニ地皮ノ柔弱ナル處ハ土塊極メテ高ク空中ニ崛起シテ高峯ヲ現ハセリ而シテ土地ノ隆起ハ土地ノ陷落ト相伴ヒ陷落起

ル毎ニ隆起之ニ次カサルナク、之ヲ此ニ失ヘバ之ヲ彼ニ得ルノ趣アリ

山岳中往々地下ヨリ噴出シタル物質ニヨリテ構成セラレタルモノアリ其形概テ圓錐形ニシテ之ヲ火山ト稱ス、火山ハ必ス物ヲ噴出スル口ヲ有シ之ヲ噴火口ト云フ、噴火口ハ或ハ蒸氣、瓦斯或ハ熔石等ヲ噴出ス、而シテ往古噴火シタルコトアルモ近時其兆ナキモノヲ睡眠火山ト云ヒ、現時屢々噴火スルモノヲ活火山ト云フ

既ニ噴火山アルヲ見ル故ニ吾人ハ地下ニハ必ズ熱火アルコトヲ知ルベシ今若シ之ヲ証セント欲セハ地下ニ降りテ其温度ヲ試ムベシ必ズ五十五呎ヲ降ル毎ニ華氏寒暖計略一度ノ温ヲ加フルヲ見ン温泉ノ熱ヲ帶ブルハ實ニ此地熱アルニ因レリ

然ルニ爰ニ又地形ヲ變化スルノ一大原因アリ地震是レナリ蓋シ地震ハ地皮陷落シテ其側壓ノ爲メニ起ルコトアリ又火山ノ破裂若クハ之ト同性質ノ地下運動ニ因テ起ルコト多シ實ニ人世中最モ畏ルベキ地變ナリ

八、海流 海流ハ大洋ヲ流通スル大水流ナリ、海流ノ大ナルモノハ互ニ相接續シテ一大環形ヲ作ル又諸海流中頗ル深キモノアリ或ハ其長サ數千哩ニ延ビルモノアリ

抑モ海流ノ起ルハ主トシテ熱帶ノ海水ト寒帶ノ海水トノ温度相異スルニヨル即チ熱海ノ暖クシテ輕キ水ハ兩極ノ方ニ向テ流レ寒海ノ冷クシテ重キ水ハ赤道ノ方ニ向テ流レ、カクテ寒暖ノ兩水相交代スレバナリ故ニ海流ハ概シテ熱帶地方ヲ冷シ又ハ寒帶地方ヲ温ムルモノナリ

海流ノ方向ト速度トハ種々ノ事情ニヨリテ變化スルモノニシテ第一ハ熱帶ノ恒風ニ因リ第二ハ海岸ノ爲メニ反廻セラル、ニ因ルモノナリ尙他ノ原因少ナカラズ海流ノ外、海水ノ運動ヲ起スモノハ波浪及ビ潮汐是レナリ

### 第三章 氣候及ビ生物

一、氣候 一國ノ氣候トハ其大氣ノ温熱ト濕氣トニ關スル概況ヲ云フ、凡ソ氣候ハ赤道ヨリノ距離、海面ヨリノ高低、風ノ方向、海流、及海ヨリノ距離如何ニ依リテ變化ス寒帶ノ氣候ハ甚ダシク寒冷ニシテ熱帶ノ低原ト其近傍トハ甚ダ炎熱ナリ、其地若シ海風ニ面スレバ其氣候ハ濕潤ニシテ否ラザレバ乾燥ナリ、熱帶中ノ高原ト之ニ近キ高地ハ氣候温和ニシテ又高山ノ巔ハ終歲白雪ヲ被ムルモノアリ常ニ雪ノ消エザル高

度ノ下限界ヲ雪線ト云フ雪線ハ兩極地方ニ進ムニ隨テ次第ニ下ルモノナリ

風ト海流トハ氣候ヲ變化セシムルモノニシテ而シテ風ノ氣候ニ及ボス勢力ハ最大ナリ若シ温暖ノ海風、高キ山脉ノ側面ヲ撃テバ其風ハ山坡ニ沿フテ上登シ、上登スルニ從テ漸次温度ヲ失ヒ又次第ニ其濕氣ヲ奪ハレテ雨雪ヲナシ遂ニ山巔ヲ踰ヘ寒燥ノ風トナリ反對ノ山側ヲ吹キ下ロスベシ、又山脉東西ニ亘レルトキハ北風ヲ拒キテ其地方ノ温暖ヲ維持スルユトアレドモ其位置ノ如何ニヨリテハ或ハ暖風ヲ遮ギリ其地方ヲシテ寒冷ナラシムルユトアリ

海流中最モ氣候ニ影響スルハ灣流、黒潮ノ二暖流トス此等ノ海流ハ温暖ナル風ヲ送テ冬季ノ温度ヲ高メ又周年夥多ノ雨ヲ供給スルヲ以テ其降雨ノ下ニアル地方ハ氣候濕潤ニシテ寒暑ノ差甚シカラザルヲ常トス

二、大陸氣候ト嶋嶼氣候 大陸内部ハ夏季極メテ暑ク冬季ハ又極メテ寒冷ニシテ冬季ノ温度ニ著シキ差異アリ而シテ雨雪ノ分量比較的ニ少シ之ヲ大陸氣候ト云フ、之ニ反シテ嶋嶼ニアリテハ其周圍ニ大洋アルガ故ニ夏季ノ熱及冬季ノ寒共ニ酷烈ナラ



ズシテ冬夏ノ温度ニ著シキ差異ナシ且海洋面ヨリ多量ノ濕氣ヲ得ルヲ以テ降雨亦更ニ多シ之ヲ嶋嶼氣候ト云フ

雨或ハ雪トナリテ降下スル水量ヲ其地ノ雨量ト云フ、熱帶地方ノ平均雨量ハ大抵百吋ナレドモ同帶ノ或地ニテハ其四五倍ノ雨量アリ、温帶地方ハ三十五吋乃至四十吋ニシテ寒帶ノ雨量ハ更ニ少ナシ、而シテ降雨ノ量ハ通常海洋ヨリ距タルニ從ヒ減少スルモノトス

三、貿易風 空氣ハ熱ノ爲メニ膨脹シテ輕クナリ又多量ノ水分ヲ含有スルニ至リ寒氣ノ爲メニハ反對ノ結果ヲ生ズ、太陽ノ熱ハ空氣ニ偏輕偏重ヲ與フルヲ以テ空氣ノ流動即チ風ヲ起ス地球上ニ於テ北緯三十度ト南緯三十度トノ間ニ吹ク恒風アリ之ヲ貿易風ト云ヒ、常ニ東ヨリ西ニ向テ吹キ太平洋、印度洋及ヒ大西洋ヨリ水蒸氣ヲ取り去ルコト極メテ多量ナリ

又反對貿易風アリ南北緯三十度以外ニ吹ク風ニシテ北半球ニテハ西南ヨリシ、南半球ニテハ西北ヨリス

尙四季ニ從ヒ海陸寒暖ノ變化ヨリ各地方ニ特別ノ風アリ之ヲ季候風ト云フ

四、生物 陸上ノ植物ハ天然ノ地勢ト相須ナ而シテ動物ハ植物ト相須ツモノトス熱ト濕トハ植物生活ニ最モ利ナルモノナレハ世界中植物ノ最モ茂生セルハ熱帶中ノ濕氣アル地方ト半年風下ニアル温暖國中ノ最モ濕氣ニ富メル地方トス

温帶ハ熱帶ニ比スレハ植物ノ種屬少ナシ而シテ南北兩極ニ進ムニ從ヒ喬木灌木交々消失シテ北極海邊ニ至レハ見ル處ノ植物僅カニ蘚苔ノ類ニ過キス

總テ熱帶地方ノ生物ハ温帶ニ比スレハ其構造強大ニシテ美麗ニ且其數多シ、即チ植物ニハ棕櫚、榕樹、羊齒等アリ、動物ニハ犀、象、河馬、獅子、虎、駝鳥等アリ温帶ニハ松柏、樺、棉、茶、煙草等及牛馬羊鹿等アリ寒帶ニハ赤楊、水楊、矮草、蘚苔等及麝牛白熊、海豹等アリ

然レトモ各地生物ノ播布ハ獨リ濕熱ノ如何ニユリテノミ異ナルモノニ非ス山脉、高低、地質、海洋等ノ異同ニ因リ加フルニ生存競争ノ如何ニ因ルモノアリ海中ニテハ陸上ニ於ケルカ如ク又種々ノ生物アリ熱帶ニハ其種類多クレトモ兩極ニ

近ツクニ從ヒ其種類ヲ減ス要スルニ海中ニテハ動物ハ植物ヨリモ其種類其數共ニ多ク、且深處ニ達ス即チ植物ハ二百五十尋以下ニ生存スルヲ聞カサレトモ動物ハ三千尋ノ深水中ニ生存スルコトアリ

#### 第四章 人類

一、人種 地球上ノ住民ノ數ハ凡十四億方アリ之ヲ分類シテ五大人種トス蒙古人種(黃色)。馬來人種(褐色)。高加索人種(白色)。亞弗利加人種(黑色)。亞米利加人種(銅色)。コレナリ斯ク人種ノ差異ヲ生セシハ畢竟各地ノ氣候、食物、職業其他ノ事情ニ由ルナリ

五人種中最多キハ蒙古人種ニシテ之ニ次クハ高加索人種ナリ此二種ヲ合スレハ凡全人類ノ五分ノ四ヲ占ム、其他亞弗利加人種ハ凡七分ノ一、馬來人種ハ凡廿五分ノ一、亞米利加人種ハ凡百分ノ一ナリ

二、言語 言語ハ人種ニヨリテ相同シカラズ今日世界各國人ノ用フル國語ノ重モナルモノ八十種ニ下ラス各地ノ方言ヲ算スレハ三千五百有餘アリト云フ、今日千万以

上ノ人民カ用フル重要ノ國語ハ支那語(四億万人)印度語(二億万人)英吉利語(一億万人)魯西亞語(一億万人)獨逸語(六千万人)西班牙語(四千八百万人)佛蘭西語(四千万人)日本語(四千万人)等トス右ノ内多ク商業上ニ用フルモノハ英語ニシテ列國交際上ニハ大抵佛語ヲ用フルノ習慣ナリ又万国ニテ用フル文字ノ種類ハ蓋シ數百ニ下ラサルヘシ

三、需要品及生業 人生ノ需用品ノ重要ナルモノハ衣食住ノ三ニシテ社會進歩ノ度、氣候ノ寒暖等ニ從テ多少ノ差別アリ

飲食物ハ熱地ニテハ主ニ菜蔬ヲ食ヒ寒地ニテハ肉菜ヲ主トシ暖地ニテハ肉菜ト菜蔬トヲ併用ス

衣服モ寒暖ノ習慣等ニヨリテ各地多少ノ相異アリ、寒地ニテハ獸皮或ハ毛布ヲ着シ熱國ニテハ麻布ヲ用フ

住居モ熱地ニテハ草屋ヲ構ヘ寒國ニテハ堅固ノ家ヲ建ツ之ヲ要スルニ衣食住ノ三者共ニ材料トスル所ハ植物、動物、及ヒ礦物ニ外ナラス

生業ハ衣食住等ノ需用ヨリ起ルヲ以テ野蠻社會ニハ生業ノ種類少ナク且一人ニテ數業ヲ兼ヌレトモ文明ニ進ムニ從ヒ職業増シ且分業行ハル、ニ至ル、其種類ハ農業、林業、蠶漁、鑛業、工業、商業、運輸業其他學藝宗教、政治等ニ關スル職業トス

四、社會ノ狀態 大ハ國民ヨリ小ハ部落ニ至ルマテ其社會ノ有様ニヨリ之ヲ四級ニ分ツ、野蠻、未開、半開、開化是レナリ野蠻トハ部落ヲ立テ、生活シ蠶漁ヲ以テ食物ヲ求ムル最下級ノ人民ナリ、未開トハ家畜ヲ有シ粗拙ノ耕作ヲナシテ生活スル人民ナリ、半開トハ主トシテ耕作ヲ事トシ技術、學藝大ニ進歩シ幾分カ商業ヲ營ミ又智識、道德ノ進ミタル民ナリ、開化トハ職業ノ分勞全ク行ハレ教育制度立チ智識道德最進歩シタル人民ナリ

五、政治 各國其建國ノ体ヲ異ニシ其政治ノ法同シカラス之ヲ細別スレハ數種アレトモ唯現今行ハル、重ナル政体ハ立君政ト民主政トノ二トス、立君政トハ君主一人ニテ國ノ主權ヲ掌握スルモノナリ然レトモ同シク立君政体ニテモ專制立君政トテ君主ノ意見ノマ、ニ抑壓ノ政治ヲナスモノアリ、又ハ立憲君主政トテ國ニ憲法アリテ

君主ハ之ニ從テ政治ヲ行フモノアリ、民主政トハ國民ノ撰舉シタル代議士ノ政治ニシテ政府ノ長官ハ通常大統領ト稱ス民主政治又之ヲ共和政治トモ云フ

立君政國ヲ呼フニ種々ノ名アリ、皇帝ノ支配スル國ヲ帝國ト云ヒ、王ノ統治スル國ヲ王國ト云ヒ又公國、侯國ノ名アリ、文明國ニテハ其政權ヲ分チテ立法、行政、司法、ノ三部トシ各々獨立シテ相互ニ侵サ、ルモノトス

六、宗教 世界ノ文明國乃至野蠻部落ニ於テ信奉スル宗教ノ種類ハ其數ヲ算スヘカラス然レトモ要スルニ無神教、一神教、多神教ノ三種ニ歸スヘシ現今盛ナル宗教ハ左ノ六教ナリ

婆羅門教ハ其起原明ナラス教義ハ見解ニ從テ一神教ノ如ク又多神教ニ似タリ、重ニ前印度ニ行ハレ信徒二億五千万アリ、佛教ハ婆羅門教ヨリ出ツ亦一神教或ハ多神教ノ如キ觀アリ、後印度、支那、西比利亞、日本等ニ行ハル信徒三億七千万アリ、儒教ハ支那ノ孔子ヲ以テ宗トシ神ヲ有セス仁義ヲ以テ教義トス支那、日本、朝鮮、ニ行ハル、猶太教ハ猶太國ニ起リシ一神教ナリ猶太人尙之ヲ奉スレトモ信徒散亂シ其數七八百

万ニ過キス基督教ハ基督耶穌ノ建立セルモノニシテ猶太教ヨリ出ツ亦一神教ニシテ  
 仁愛ヲ以テ其基礎トナス分レテ希臘教、羅馬教、及新教ノ三派ヲナス主トシテ歐羅巴、  
 亞米利加ニ行ハル信徒凡三億二千五百万アリ回々教ハマホメツトノ創立ニ係リ一神  
 ノ存在ヲ信セリ土耳其、亞拉比亞、波斯、印度諸嶋及亞弗利加等ニ行ハル信徒凡二億  
 万アリ

## 第二篇 大日本帝國地誌

### 第一章 自然地理

一、位置 我日本ハ亞細亞大洲ノ東、太平洋ノ西北隅ニ表立スル帝國ニシテ一帯ノ群  
 嶋ヨリ成リ南端ハ北緯二十四度六分(琉球波照嶋)ヨリ起リ北端ハ全五十度五十六分  
 (千嶋アライト嶋)ニ終リ又西端ハ東經百二十二度四十五分(琉球與那國嶋ノ西端)ヨ  
 リ東端ハ全百五十六度三十二分(千嶋占守嶋ノ東端)ニ至ル  
 長サ大約六百餘里幅大約三十里乃至六十里ニ出入ス  
 二、地形 此一帯ノ群嶋ハ自カラ三個ノ弓形ヲ作レリ其北ナルヲ千嶋列嶋トシ中ナ  
 ルヲ本土列嶋トシ南ナルヲ琉球列嶋トス  
 三、境界 北ハ千嶋海峽及宗谷海峽ニヨリ其中間ヲコック海ヲ隔テ、魯領西比利亞  
 ト對シ西ハ日本海及黃海ヲ挾ミテ西比利亞、朝鮮、及ヒ支那ニ隣シ南ハ琉球列嶋ヲ以  
 テ支那領臺灣嶋ニ連ナリ東ハ一帶渺茫タル北太平洋ニ臨ミ遙ニ北亞米利加ト相對セ  
 リ

四、諸嶋 日本群嶋ハ大小併セテ其數實ニ五百二十餘アリ就中最大ナルモノヲ本土即チ本州トシ北海道、九州、四國之ニ次ク

本州ハ恰モ守宮ノ南ヨリ北ニ向テ匍フタルカ如キ狀ヲナシ群嶋ノ中位ニアリ北海道ハ其頭端ナル津輕海峽ヲ隔テ、其北ニ位シ九州ハ其尾端ニ當ル下關海峽ヲ挾ミテ本州ト分離シ四國ハ其腰尾ト九州ニ包マル、内海ニ抱カレテ本州及九州ト對峙ス此四嶋ハ即チ日本帝國ノ主部ニシテ其四周ニ散布スル屬嶋ノ著大ナルモノハ北海道ノ東北ニ千嶋列嶋アリ本州ノ西北ニ佐渡隱岐アリ東南ニ伊豆諸嶋及小笠原嶋アリ九州ノ南ニ琉球諸嶋アリ其西北ニ壹岐對馬アリ又四國ノ東ニ淡路嶋アリ

五、面積 面積ハ大約二万四千七百九十四方里(十四万二千五百方哩餘)ニシテ本州ノ大サハ殆ト北海道ノ三倍ニ當リ又九州ニ六倍シ四國ニ十二倍ス更ニ全土ヲ以テ他國ニ比スレハ支那ハ吾ノ三十倍、魯西亞ハ吾ノ六十倍、北米合衆國ハ凡ソ十四倍ナリ英國ハ其版圖ヲ合スレハ甚廣大ナレトモ本國ノミヲ以テスレハ却テ我國ヨリモ稍々小ナリトス

六、邦制 邦制上本邦ヲ分テ畿道國郡區市町村トナス然レトモ畿道國ノ區分ハ今時政區トシテ用ヒス別ニ府縣ヲ置ケリ但シ北海道ハ之ヲ一政區トシ道廳ト名ツク左ニ其區分ヲ表示シテ閱覽ニ便セリ

畿道		國名		主要市邑	
山城	京都	大和	奈良、郡山		
河内	狭山	和泉	岸和田、堺		
攝津	大阪、神戸			津、桑名	
伊賀	上野	伊勢			
志摩	鳥羽	尾張	名古屋		
三河	岡崎、豊橋	遠江	濱松		
駿河	静岡、沼津	甲斐	甲府		
伊豆	韭山	相模	小田原		
及一嶋	東京、横濱	安房	北條		

上總	常陸	近江	飛彈	上野	磐城	陸前	陸奥	羽後	若狹	加賀	越中	佐波
木更津	水戸	大津、彦根	高山	高崎、前橋	平、白河	仙臺	青森、弘前	秋田、酒田	小濱	金澤	富山	相川
下總	小笠原嶋	美濃	信濃	下野	岩代	陸中	羽前	越前	能登	越後	新潟、長岡	
千葉、佐倉	岐阜、大垣	松本、長野	宇都宮	福嶋、若松	盛岡	山形、米澤	福井、敦賀	七尾				

丹波	但馬	石見	播磨	備前	備後	長門	紀伊	阿波	伊豫	筑前	豊前
福知山、龍岡	出石、豊岡	濱田、津和野	姫路	岡山	福山	萩	和歌山	徳嶋	松山	福岡	小倉
丹後	因幡	隠岐	美作	備中	安藝	周防	淡路	讃岐	土佐	筑後	豊後
宮津、舞鶴	鳥取	松江	津山	松山	廣嶋	山口	洲本	高松	高知	久留米	府内

西海道	肥前	長崎	肥後	熊本
十二國	日向	宮崎	大隅	加治木
	薩摩	鹿兒嶋	壹岐	勝本
	對馬	嚴原	琉球	那覇
	渡嶋	箱館、松前	後志	小樽
北海道	石狩	札幌	天鹽	ル、モツペ
	北見	宗谷	膽振	室蘭
十一國	日高	沙流	十勝	廣尾
	釧路	厚岸	根室	根室
	千嶋	國後ノトマリ		

往昔逢坂(山城近江ノ境大津ノ南方)ヨリ大和、近江ノ境ニ亘リ一ノ關所ヲ置キテ  
 西方ノ三十三國ヲ關西、東方ノ三十三國ヲ關東ト稱セリ然ルニ徳川氏府ヲ江戸ニ  
 開キ函根ニ關門ヲ設ケテヨリ世人之ヲ以テ東西ヲ區別シ其以東ノ八國、相模、武藏、

上野、下野、常陸、下總、上總、安房ヲ稱シテ關東八州トナスニ至レリ

又山陽山陰兩道ノ諸國ハ古來之ヲ中國ト稱セリ

地方廳分割表(一道廳、三府、四十三縣)

道廳府縣	官廳所在地	管轄區域	自東京里數
北海道	札幌(石狩)	北海道	二七六
東京	東京(武藏)	武藏 <small>一市</small> 伊豆七嶋、小笠原嶋	一三一
京都	京都(山城)	山城、丹後、丹波 <small>五郡</small>	一四四
大阪	大阪(攝津)	河内、和泉、攝津 <small>七郡</small>	一四四
神奈川	橫濱(武藏)	相模、武藏 <small>六郡</small>	八
兵庫	神戸(攝津)	播磨、但馬、淡路、攝津 <small>一市</small> 丹波 <small>二郡</small>	一五〇
長崎	長崎(肥前)	壹岐、對馬、肥前 <small>六郡</small>	三四四
新潟	新潟(越後)	越後、佐渡	一〇九
埼玉	浦和(武藏)	武藏 <small>十六郡</small> 下總 <small>一郡</small>	六

千葉	千葉(下總)	安房、上總、下總八郡	一〇
茨城	水戸(常陸)	常陸、下總六郡	二九
群馬	前橋(上野)	上野	二八
栃木	宇都宮(下野)	下野	二七
奈良	奈良(大和)	大和	一〇〇
三重	津(伊勢)	伊賀、伊勢、志摩、紀伊二郡	一一三
愛知	名古屋(尾張)	尾張、三河	九五
靜岡	靜岡(駿河)	遠江、駿河、伊豆七郡 除夕	四六
山梨	甲府(甲斐)	甲斐	三四
滋賀	大津(近江)	近江	二二八
岐阜	岐阜(美濃)	美濃、飛彈	一〇四
長野	長野(信濃)	信濃	五九
宮城	仙臺(陸前)	陸前一市 磐城三郡	九二

福嶋	福嶋(岩代)	岩代、磐城十二郡	七一
岩手	盛岡(陸中)	陸前一郡 陸中一市 陸奥二郡	四一〇
青森	青森(陸奥)	陸奥一市 八郡	一九二 二〇四
山形	山形(羽前)	羽前、羽後二郡	九五
秋田	秋田(羽後)	羽後一市 八郡 陸中二郡	一五一
福井	福井(越前)	若狹、越前	一三七
石川	金澤(加賀)	加賀、能登	一五九 一二五
富山	富山(越中)	越中	一七六 一〇八
鳥取	鳥取(因幡)	因幡、伯耆	一九四
嶋根	松江(出雲)	出雲、石見、隱岐	二三一
岡山	岡山(備前)	美作、備前、備中	一八六
廣嶋	廣嶋(安藝)	備後、安藝	二三一
山口	山口(周防)	周防、長門	二六六



和歌山	和歌山(紀伊)	紀伊 <small>一市八郡</small>	一六一
德島	德島(阿波)	阿波	一七八
香川	高松(讃岐)	讃岐	二〇七
愛媛	松山(伊豫)	伊豫	二三七
高知	高知(土佐)	土佐	二三四
福岡	福岡(筑前)	筑前、筑後、豊前 <small>六郡</small>	三〇三
大分	大分(豊後)	豊後、豊前 <small>二郡</small>	三二七
佐賀	佐賀(肥前)	肥前 <small>一市十郡</small>	三二四
熊本	熊本(肥後)	肥後	三二五
宮崎	宮崎(日向)	日向 <small>九郡</small>	三六八
鹿兒嶋	鹿兒嶋(薩摩)	大隅、薩摩、日向 <small>一郡</small>	三八一
沖繩	那覇	沖繩諸嶋	五七四

沿革 明治四年ニ封建制度廢セラレ新政ノ行ハル、ヤ全國ヲ分チテ三府七十二縣ト

ナシ次テ數年間ニ其數ヲ減シテ三府三十五縣トナシ北海道ハ殖民地トシテ特政ヲ施シ之ヲ開拓使ト稱シ琉球ハ猶一藩トシテ存立シ藩主アリ、明治十二年ニ至リ琉球藩ヲ廢シテ沖繩縣トナシ、今日ニ於テハ縣ノ數四十三ニシテ舊開拓使ハ北海道廳ト稱ス廳府縣ノ下ニ區、市、郡、町、村トノ區別アリ、現今ハ區二、市四十、郡八百四、町村一万五千六百七十七トス

### 第二章 水陸

一、山嶽及火山 我日本ハ山國ナリ到ル處山嶽アラサルハナク平地ハ僅ニ全國面積ノ凡九分一ヲ占ムルノミ  
而シテ前既ニ記セシカ如ク日本國ハ千嶋、本土、琉球ノ三列嶋ヨリ成リ各列嶋ハ弓形ヲナシ西南ヨリ東北ニ向ヒ彎曲スルモ本土列嶋ハ他二列嶋ノ如ク單一ナル隆起帶ニアラスシテ二種ノ彎曲セル隆起帶ヨリ成レリ即チ一ハ東北樺太嶋ヨリ南々西ニ向ヒ中土駿河、甲斐、信濃地方ニ達シテ止ム之ヲ稱シテ樺太山系ト云フ、一ハ西方九州地方ヨリ北東ヲ指シ中土ニ至リテ樺太山系ト相會ス之ヲ支那山系ト云フ蓋シ支那ノ東

南地方ヨリ連絡スル所ノ山系ニ屬スレハナリ、樺太山系ト支那山系ト相對シテ結合  
スル處ハ甲斐、信濃、四近ノ地ニシテ全國中太平洋、日本海兩岸ノ距離最モ遠キ部分  
ニシテ又群嶺累々トシテ相重ナリ我國ニ於テ最高ノ地方トナス  
又他ニ一地帯アリテ此相對地ニ結合セリ即チ太平洋中、マリアナ群嶋ニ起リ北々西  
ノ方向ヲ以テ火山群嶋、小笠原群嶋、伊豆七嶋、伊豆半嶋、箱根、富士、八ヶ嶽等ヲ經テ  
越後ノ燒山群山ニ連ナル一大火山脈ニシテ之ヲ名ケテ富士裂帶ト云フ南北兩山系ノ  
結合スル處ヲ横斷セリ

富士裂帶ニ類似スル二大火山脈アリ一ハ支那山系ノ西端ニ連ナリ變形ヲナスモノニ  
シテ之ヲ霧嶋裂帶ト稱ス即チ臺灣ヨリ起リ琉球列嶋ヨリ延テ霧嶋山ニ至リ稍々西北  
ニ折レテ終ル、一ハ樺太山系ノ北端ヲ横過スルモノニシテ之ヲ千嶋裂帶ト稱シカム  
カツカヨリ千嶋列嶋ヲ經テ北海道ノ東端、根室ニ入りテ終ル、而シテ此南北二大火山  
脈ト富士火山脈トノ間ニ數條ノ火山脈アリテ各兩山系ノ走向ニ並行シ多少相連絡セ  
リ、全土ヲ概觀スルニ本土列嶋ノ太平洋ニ接スル一帯ノ山地ハ伊豆半嶋ヲ除キ盡ク

正シキ連嶺ニシテ火山少ク日本海ニ面スル方ハ火山多シトス是レ太平洋ニ臨ム方ハ  
其地層主トシテ水成岩ヨリナリ舊新層ノ發育井然トシテ堅牢ナルモ、日本海ノ方ハ  
地質ノ構造甚複雑ニシテ新舊ノ地層交々現ハレ地体ニ弱所多キヲ以テ火脈ノ噴起容  
易ナレハナリ

本土ノ主山脈ハ北ハ津輕海峡ヨリ南ハ下ノ關海峡ニ至ルマテ蜿蜒トシテ恰モ脊骨ノ  
狀ヲナシ、其北部ニ於テハ舊陸奥、出羽、兩地方ノ境界ヲ作り、南部ニ於テハ山陰山陽  
兩道ヲ分畫シ、兼テ又左右ニ支脈ヲ出シ以テ天然ニ各州各國ノ界ヲナセリ

北海道ニハ石狩河ノ下流ヨリ南<sup>トコノエ</sup>小枝驛ニ至ル平原アリ此平原ノ東西ハ地勢同シカ  
ラス東ニハ大ナル山脈ト廣キ原野アリ西ニハ原野少ク山地多キモ山勢高大ナラス  
故ニ此平原ヲ以テ全嶋ヲ二部ニ分チ其以東ヲ東部トシ其以西ヲ西部ト稱スヘシ、東  
部ノ外形ハ粗四角ニシテ樺太ト千嶋トヨリ來ル所ノ二山脈ノ結節ナル石狩、十勝、兩  
嶽ノ四近ハ最高クシテ中央分水点ニ位シ夫ヨリ漸次四方ニ傾斜セリ

四國ニ於テハ阿波ノ東部ヨリ西ニ走リ阿、土、伊三國中ニ起伏スル山脈ヲ四國山系ト

シ、讃岐阿波ノ境界ヲナス山脉ヲ讃岐山脉ト稱ス是レ河、泉、紀三國ノ間ナル和泉山脈ノ淡路ヲ經テ更ニ四國ニ現ハレタルモノナリ

九州ノ山脉ハ本州及四國ニ連ナレリ即チ其北部ノ二脈ハ中國山系ニ連關シ其南部ノ二脈ハ四國山系ニ連脈ス

茲ニ全國ノ高山ヲ按スルニ

山名	所在地	高さ
一 富士山	駿河、甲斐	一万二千四百六十七尺
二 鎗嶽	飛騨、信濃	一万一千六百五十二尺
三 穂高山	全	一万一千五百四十三尺
四 御嶽	全	一万五百一十一尺
五 乗鞍嶽	全	一万四百五十尺
六 白峰	甲斐	一万二百十二尺
七 赤石山	信濃	一万百三十五尺

八 駒ヶ嶽	甲斐	九千九百三十四尺
九 大蓮華山	越中	九千八百七十一尺
十 蓮華山	信濃、越中	九千六百八十三尺
十一 八ヶ嶽	甲斐	九千六百七十六尺
十二 立山	越中	九千三百七十二尺
十三 錫杖ヶ嶽	信濃	九千二百四十尺
十四 前嶽	全	九千百八尺
十五 白山	加賀	八千九百四十七尺

凡八千尺以上ノ高山二十三皆甲、信、飛、越ノ地方ニ集合シ其他ノ地方ニアルモノハ雄ヲ爭フニ足ルモノナシ

本邦著名ノ活火山ハ北海道ニテハ釧路ノ硫黄岳、雌阿寒岳、膽振ノ樽前岳、渡嶋ノ駒ヶ岳、東山道ニテハ陸奥ノ焼山、恐山、岩木山、岩代ノ磐梯山、下野ノ那須岳、信濃ノ淺間山、東海道ニテハ伊豆大嶋ノ三原山、八丈嶋ノ甕峰、西海道ニテハ豊後ノ由布岳、肥

後ノ阿蘇山、日向ノ霧嶋山、薩摩ノ櫻嶋ノ諸山ニシテ睡眠火山ノ著名ナルモノハ駿河ノ富士山、愛鷹、相模ノ函根、甲斐ノ八ヶ岳、越中ノ立山、加賀ノ白山、伯耆ノ大山、肥前ノ温泉岳等ナリ、火山破裂ノ時期ハ一定セザレトモ之ヲ既往ニ考フルニ肥後ノ阿蘇山ハ平均毎十六年、霧嶋山ハ毎三十年、淺間山ハ毎五十四年、富士山ハ毎八十一年ニ一回ナルカ如シ

二、沿海 本年四周ノ海洋及沿岸ノ概略ヲ陳ンニ

内海ハ本州、九州、四國、三大嶋、ノ間ニ夾マリ赤間關海峡ニヨリテ日本海ニ通シ豊後、肥伊兩水道ニ由リ太平洋ニ出ツヘシ、九州ノ西南ヲ東海ト云ヒ、支那台灣嶋以西ヲ支那海ト云フ我長崎ヨリ支那諸港ニ至ル航路ハ常ニ此海上ニ據ル、本州東南一帶ノ海ハ太平洋ニシテ我邦ヨリ北亞米利加及サンドウイチ諸嶋ニ往復スル航路ナリ、北海道ニ接スル最北ノ海ハオヨツク海ニシテ西北ハ日本海ナリ此海上ハ秋冬ノ際航海最モ危険ニシテ特ニオヨツク海ノ北部及浦鹽港ノ近海ハ嚴冬中堅氷大雪ニ其航路ヲ遮ギラル、ノ憂アリ

常陸ノ海ヲ鹿嶋灘ト云ヒ風濤毎ニ荒シ、南面ニ周リテ相模ノ海ヲ相模灘ト云ヒ、伊豆ヨリ志摩ニ至ル一帶ノ海ヲ遠州灘ト云ヒ紀伊ノ海ヲ紀州灘又熊野浦ト云フ又土佐ノ海ヲ土佐沖、攝津ノ灣ヲ茅渚ノ海ト云ヒ、内海ヲ小別シテ播磨ノ海ヲ播磨灘、備中備後ノ海ヲ水嶋灘、伊豫ノ海ヲ燧灘、其西ヲ硫黃灘ト云フ、内海ノ航路ハ頗ル平穩ナリ、周防ノ海上打開ヤテ遙ニ豊前豐後ニ相對シ西、長門ニ接スルノ間ヲ周防灘ト云ヒ、長門ノ海ヲ響灘、筑前ノ海ヲ玄海灘ト云フ航海風濤ノ怖レアリ、肥前肥後ノ海ヲ天草灘ト云ヒ薩摩ヨリ大嶋ニ至ル間ヲ七嶋灘ト云フ此灘ハ沖細ニ航スル第一危難ノ所ニシテ毎ニ狂風潮ヲ卷キ怒濤船ヲ翻ヘスノ憂アリ、是ヨリ東北ニ亘リテ日向ノ海ヲ日向灘ト云フ

又日本海ニ接シテ石見ノ海ヲ石見瀨、能登ノ海ヲ能登海ト云フ其ニ秋冬中ノ航海ハ甚タ危険ナリ、海ノ深サヲ測ルニ日本國ノ地体ハ最急ニ突起スルヲ以テ周圍ノ海ハ概シテ深シ就中東南太平洋ハ日本海ヨリモ甚タ深シ、殊ニ千嶋ヨリ東南ノ方ハ其深サ四千乃至五千尋アリ地球上最深ノ所ナリ

西南、小笠原嶋ト伊豆七嶋ノ一帯マテハ深サ漸ク減シテ二千尋以下トナル、其西琉球群嶋マテノ間ハ稍々深クシテ二千七百尋ニ及フ所アリ  
朝鮮海峡ノ如キハ淺クシテ八十尋ニ過キス内海ハ平均二十尋ノ深サアリ大阪灣ハ十尋以上二十尋、下關海峡ハ十尋ニ足ラス

日本海ハ太平洋ヨリモ甚々淺ク平均凡ソ千二百尋ニ過キス西部ハ次第ニ深サヲ増シ最深所ハ稍々大州ノ方ニ偏セリ而シテ津輕海峡ハ深百尋アリ

三、海流 近海ノ海流ハ五アリ其中二ハ暖流ニシテ黒潮海流及對馬海流ト云ヒ、他ノ三ハ寒流ニシテ親潮海流、樺太海流及リマン海流ト云フ

黒潮ハ太平洋ノ還流ノ一派ニシテ呂宋、臺灣ノ間ヨリ來リ琉球列嶋ノ邊ニテ二分シ一ハ東北ニ向ヒ日本ノ東南岸ヲ流レ、一ハ北ニ向ヒ九州ノ西ヲ流レ日本海ヲ東北ニ横キル即チ對馬海流是ナリ此二海流ノ爲メニ我國ノ温ヲ増スコト少カラス

親潮、樺太、リマン、ノ三海流ハ何レモチヨツク海ニ起ル、即チ親潮海流一名千嶋海流ハチヨツク海ノ東北、シベリヤ水岸ノ邊ヨリ起リカムサツカ半嶋ノ西岸ヲ流レ次テ

北海道ノ東岸ヲ走ル

樺太海流ハ樺太嶋ノ東岸ヲ流レ、リマン海流ハチヨツク海ノ西北ニ起リ樺太嶋ノ西岸ヲ流レ日本海ノ西邊ニ沿テ朝鮮海峡ヲ走ル

四、平野 本邦平野ノ最大ナルモノニアリ關東平野、濃尾平野、越後平野是ナリ、尙左ニ其主要ナルモノヲ列舉スレハ

北海道ノ東部ハ中央ヨリ海岸ニ傾斜スル所平野多ク就中、石狩原野、十勝原野最大ニシテ、此他釧路原野、根室原野、北見原野、天鹽原野アリ

本州ニ於テハ奥ノ平野ハ北上、阿武隈兩河ノ谷ニシテ陸前、磐城、岩代ニ亘ル、山形米澤ノ平野ハ最上川ノ上流沿岸南北數十里ニ連ナリ膏腴ノ農產地ナリ、此他岩代ノ會津平野、秋田平野、津輕平野アリ

越後ノ平野ハ其東北部ノ海濱一帯ヲ含ミ長サ殆ト四十里アリ、信濃、阿賀ノ二大河此間ヲ流ル、此他越中、加賀、越前ノ平野ハ大ナリ

關東ノ平野ハ利根川ノ兩岸ニ擴カリ東西南北凡三四十里アリ其中武藏野原ト稱スル

大部ハ古昔大湖沼ナリシカ或ハ海水ノ湛ヘシ所ナリ

濃尾ノ平野ハ木曾川ト其支流ノ沿岸ニ屬シ美濃、尾張兩國ニ亘ル大平野ニシテ地味甚々好シ、其外東海道ニハ富士ノ裾野、甲府平、伊勢ノ海濱等アリ

畿内ノ平野ハ淀川ノ平谷ト大和川ノ沿岸地ニシテ土地肥沃風景美ナリ

中國ニハ廣原ナシ只諸川ノ沿岸ニ狹長ノ平谷アルノミ就中江川、川邊川、朝日川ノ沿岸ニアルモノ大ナリ

阿波ノ平野ハ吉野川ノ沿岸ニシテ其延長數十里、伊、土兩國ノ境ニ接シ其幅廣シ讚岐ノ平野ハ四國第一ニシテ伊豫東部ノ平地ニ連レリ

九州ニテハ筑前ノ平野ヲ第一トス筑後、肥前ノ二國ニ亘レリ往昔或ハ海水ヲ湛ヘタル所ナラント云フ、其他大野川ノ平谷、緑川及菊池川沿岸ノ田野、筑後川ノ平谷アリ

五、河川 我邦ハ山岳ニ富ミ年中降雨多キニヨリ水流甚多クレドモ土地狹小ナルヲ以テ大河ヲナス能ハス、然レトモ其水量ハ周年ノ増減甚々シク夏秋ノ候霖雨久シク

レハ暴流奔リテ忽チ大河トナリ汎濫ノ勢烈シク堅固ノ堤防モ之ヲ止ムル能ハス耕地人家ヲ荒スユト實ニ夥多ナリ

大河ト稱スヘキモノハ北海道ノ石狩河ニシテ之ニ次クモノヲ信濃河トス其他ハ何レモ百里ニ足ラス

河名	流域	延長里
一 石狩河	北海道	百六十七里
二 信濃河	信濃、越後	百 里
三 北上河	陸中、陸前	七十九里
四 阿武隈河	岩代、磐城	七十七里
五 利根河	上野、武藏、下總、常陸	七十一里
六 天鹽河	北海道	七十里
七 木曾河	信濃、飛彈、美濃、尾張、伊勢	六十六里
八 最上河	羽前、羽後	六十二里
九 天龍河	信濃、遠江	六十里

- 十 射水河 飛彈、越中 五十八里
- 十一 阿賀河 岩代、越後 五十七里
- 十二 神通河 飛彈、越中 五十二里
- 十三 江 河 備後、石見 五十里

其他紀州ノ紀河(四十七里)駿河ノ大井河(四十六里)等之ニ次ク即チ四十里以上ノ河ハ大略二十餘アリ其他長サ四十里ニ至ラサルモ其幅員ノ大ナルヲ以テ等シク大河ノ稱アルモノ、筑後ノ筑後川(三十五里)駿河ノ富士川(三十六里)肥後ノ玖摩川(二十四里)攝津ノ淀川(十九里餘)ノ如キ是ナリ以上ノ諸大河ハ皆舟楫ノ利、灌溉ノ便ヲ有シテ各其地方ノ富源ヲ助ク

六、湖沼 本邦大湖沼ト稱スヘキモノハ只北海道ト本洲トニアリ而シテ其周圍十里以上ノモノハ僅ニ十二三ニ過キス三里以上ノモノヲ算スレハ全國ニ四十餘アリ

湖沼名	所在	周 圍
琵琶湖	近 江	七十三里

霞 浦	常 陸	三十六里
猪間沼	北 見	十八里
猪苗代湖	岩 代	十六里
中海湖	出 雲	十六里
八郎瀧	羽 後	十五里
楓蓮湖	根 室	十五里
小河原沼	陸 奥	十三里
宍道湖	出 雲	十三里
印幡沼	下 總	十二里
十和田湖	陸 奥	十里

琵琶湖ハ日本最大ノ湖ニシテ近江ノ中央ニ位シ若狹、大阪、及尾張ノ三灣ニ挾マレリ南北ノ長サ十六里、東西ノ幅一里乃至五里、大津ニテ勢多川ニ注ク其下流ハ即チ宇治川ナリ湖中奥嶋、沖嶋、多景嶋、竹生嶋アリ風光絶佳、所謂近江八景ナルモノ是レナリ

其他日光山中ニアル中禪寺湖ハ周圍五里餘、四千四百二十尺ノ高處ニアリ、山水明媚、注下シテ華嚴瀧トナリ斷崖ヨリ落ツルコト七十五丈、下流ヲ大矢川ト云フ

蘆湖ハ箱根山上ニアリ周圍四里三十町、二千三百三十尺ノ高處ニアリ湖水落チテ早川トナリ木賀、塔澤等ノ温泉場ヲ過キ小田原ニ下ル

遠江ノ濱名湖ハ明應八年海嘯ノ爲メニ海岸ヲ潰決セラレ今ハ灣形ヲナセリ

七、**鐵泉、地震** 我邦ノ鐵泉ニ富ム世界各國双ブモノ是ナカラン、其數一千餘アリ、本洲中最モ多キハ東山道ニシテ岩代ハ其數殆ト三十アリ、北陸道ニハ五十餘、東海道ニハ大抵四十、中二十餘ハ伊豆相摸ニアリ中國ニハ三十餘アリ重ニ山陰道ニ屬セリ、南海道ニ十有餘、重ニ土佐紀伊ニアリ九州ハ大抵七十、肥後、薩摩、豊後ニ多シ北海道ハ西部ニ多クシテ其數六十二下ラス共ニ著名ナルモノナリ

我邦ハ又地震ノ多キ地方ニシテ一年平均四百八十回ナリ而シテ西南地方ハ地震少クシテ且ツ弱ク中土ハ多クシテ且強シ、富士帶ノ近傍殊ニ關東平野、仙臺平原、陸奥北部、北海道、濃尾平原等ニ於テ最モ盛ナリ

### 第三章 氣候及生物

一、**氣温** 日本ハ其形南北ニ長ク且其地勢ノ變化甚シキヲ以テ各地ノ氣候異ナル所アレトモ又普通ノ点ナキニアラス、即チ夏ハ炎熱ニシテ雨量多ク冬ハ寒烈ニシテ重ニ乾燥ナルコト亞細亞大陸ニ似タレトモ四周ニ海水ヲ繞ラシ殊ニ黒潮ト對馬海流東西兩岸ヲ洗フカ故其氣候ハ大ニ緩和セラル

而シテ東西兩岸ノ寒暖ヲ比較スルニ北緯三十八度以北ハ殊ニ西岸ハ東岸ヨリモ温暖ニテ北緯三十六度以南ハ西岸ハ東岸ヨリモ少シク冷ナリ、是レ主トシテ海潮ノ作用ニ依ル

二、**風** 毎年四五月頃ヨリ九月マテハ南風又ハ東南風最モ多シ是レ亞細亞大洲ノ東北ヨリ西南ニ亘ル沙漠ノ熱度加ハリ爲メニ西南風印度洋ニ起リ餘勢延ヒテ日本ニモ及フカ故ニシテ日本及支那ニテハ其西北ニ大陸アルヲ以テ風向變シテ南風又ハ東南風トナルナリ

冬日天氣晴朗トナレハ凜冽ナル北風吹來ルヲ常トス、四季ノ風向ヲ檢スルニ春ハ西



風、夏ハ南風、秋ハ北風、冬ハ西風西北風最多シ、而シテ毎年八九月ノ頃ニハ颶風起ル  
ヲ常トス是レ通常ヒリツピン諸嶋ノ東南部或ハ支那海ヨリ起ルモノナリ

三、雨雪 本邦ハ降雨ノ量多キ土地ニシテ就中北陸道諸國殊ニ加賀、能登、越中及東  
海道以西ノ太平洋海岸ハ降雨多ク内海ノ四邊ヨリ北ニ延ヒテ東北ノ内地ハ雨量少ナ  
ク、松嶋灣以北ノ東海岸、並ニ北海道ノ東南海岸ハ最モ乾涸ノ地ナリ

北陸ニ降雨多キハ是レ日本海ヨリ登ル水蒸氣ノ本洲脊骨山脉ニ遮キラレテ多クハ此  
地方ニ降ルニヨル、次ニ東海道以西ノ太平洋海岸ニ雨量多キハ黒潮ノ暖流ヨリ吐出  
スル蒸氣ヲ送ルニヨル、内海四邊ニ降雨少キ理由ハ北ニ中國山脉アリテ西北風ノ濕  
氣ヲ遮キリ西南ニ九州四國ノ諸山アリテ太平洋ノ濕氣ヲ避ケ又東ニ紀伊大和ノ峰嶺  
アリテ之ヲ蔽フカ故ナリ

松嶋灣以北ノ東海岸并ニ北海道東南岸ニ雨量少ナキハ是レ親潮ノ寒流ニ接スルカ故  
ナリ

降雪量ハ土地ニヨリテ大差アリ南海、西海、山陽ハ雪ヲ見ルヲ稀ナレトモ轉シテ京都  
岐阜ノ如キ内地ニ入レハ降雪稍々多シ

下關ヨリ日本海岸ノ西部ハ甚多カラサレトモ海岸ヲ沿フテ東北ニ進メハ金澤、新潟、  
秋田ニハ甚々多シ、北陸道諸國及兩羽地方ハ平地ニテモ積雪三四尺ニ及ヒ山間溪谷  
ニテハ一丈乃至二丈ニ至ルヲ常トス、東海ハ降雪概シテ多カラスト雖モ稍々東北ニ  
進ミ石巻、宮古ニ於テハ降雪漸ク多シ

四、生物 我邦ニハ生物ノ種類甚多シ、先ツ植物ハ大部分ニ常綠科多ク山野ノ風光  
常ニ綠ニシテ、樅、杉、松、柯、榊、櫻等ハ著ルシキモノナリ、小笠原嶋ニハ露兜樹、琉球  
群嶋ニハ蒲葵、モダマ等ノ奇異植物生シ奥羽地方ヨリ北海道ニハ欸冬、虎杖ノ非常ニ  
大ナルモノアリ

我邦ノ植物帶ヲ大別シテ三トナスヘシ南帶、中帶、北帶是ナリ、南帶ハ小笠原嶋、琉球  
諸嶋、九州全体ヨリ四國ノ南半、紀伊、志摩及伊勢ノ南部ヲ含有シ又僅ニ參、遠、豆、房  
諸國ノ南海岸ヲ走レリ

北帶ハ山陰、北陸、奥羽諸羽ヨリ北海道千嶋ニ亘リ中帶ハ南北兩帶ノ中間ニ位シ四國

ノ北半、山陽諸國、畿内及東山道南半ヲ占メ殆ト東海道ノ全部ヲ領ス  
動物ハ植物ト異ナリ諸處ニ移轉スルヲ以テ其分布モ植物ノ如ク著シキ區別ナシ、鳥  
類、魚類、及昆虫類ハ我邦ニ最多ク又彼ノ伊賀、伊勢、美濃地方ニ住スル鯢魚ノ如キハ  
歐米諸國ノ産セサル所ナリ、鱈、鮪、海牛、冥甲鯨、海龜、珊瑚ノ類ハ東海、南海ヨ  
リ南方、小笠原嶋、琉球諸嶋ノ間ニ産シ鱒、鱒、鮭、海獺、海豹、臘脂獸ノ類ハ兩羽三  
陸ヨリ以北、北海道、千嶋ニ亘リテ産スルカ如シ

### 第四章 人口、生計及風俗

一、人口 我邦ノ人口ハ明治廿二年末ノ調査ニ據レハ凡ソ四千七万人ニシテ之ヲ全  
國面積二万四千七百九十四方里ニ平均スレハ一方里ノ人口實ニ千六百十六人ナリ而  
シテ畿内南海道ハ最モ稠密北海道ハ最モ稀疎ニシテ一方里三四十人ニ過キス  
人口増加ノ度ハ既往五六ヶ年間ノ調査ニヨレハ平均毎年四十四万人餘ナリ又二十歳  
以上五十歳以下ノ壯年者ハ總人口ニ比シテ大約三分ノ一強即チ一千三四百万アリ、  
之ヲ種別スレハ華族、士族及平民ノ三階級ニシテ

華族ノ數 三千八百二十五人

士族 百九十九万三千六百餘人

平民 三千八百六万八千餘人

士族、平民ノ數ヲ比スレハ大約一ト十九トノ比例ヲナス

全國ノ戶數總計ハ七百八十四万餘戶ニシテ平均一戶ノ人員五人一九ナリ

二、人口多數ノ都邑 而シテ大都名邑中人口一万以上ノモノ百四十三、其中二万以上  
ノモノ總テ六十四アリ之ヲ數等ニ分テハ左ノ如シ、

(イ) 廿五万以上 東京(百二十一万) 大阪(四十八万)

京都(二十八万)

(ロ) 十万以上 名古屋(十七万) 神戸(十四万)

横濱(十二万)

(ハ) 五万以上 金澤(九万四千) 廣嶋(九万千)

仙臺(六万六千)

徳嶋(六万二千)

富山、長崎、鹿兒嶋、和歌山、函館、熊本、福岡(共ニ六万以下)

(二) 四万以上 新潟、岡山、堺、那覇、福井、

(ホ) 三万以上 静岡、松江、高松、松山、前橋、甲府、高知、盛岡、大津、宇都宮、

赤間關、弘前、

右ノ外人人口三万未満ニシテ一万ヲ下ラサル都邑九十餘アリ

三、食物 邦人ハ主トシテ穀菜ヲ食ヒ魚鳥ノ外ハ概シテ肉類ヲ用フルモノ少シ是レ蓋氣候ノ温暖ナルヨリ自カラ習慣トナリシナルヘシト雖モ亦佛教ノ夙ニ我社會ノ上下ヲ風靡シタルニモ由ルナラン

都會ノ人ハ飲食ノ度高ケレトモ偏陋ノ村落山間ニテハ實ニ憐ムヘキノ状態ナリ殊ニ東北諸州並ニ飛彈信濃等ノ深山ニテハ稗ヲ常食トシ雜ニルニ蕎麥、馬鈴薯、里芋或ハ桃、栗、橡、柏ノ實ヲ以テスルモノ少ナカラス又肥後、薩摩等ノ山間ニテハ玉蜀黍ヲ常食トスルモノアリ、沖繩、諸嶋及大隅南嶋ノ人民ハ概、甘薯ヲ常食トナシ飢歲ニハ蘇鐵ヲ以テ其缺ヲ補フト云フ

四、家屋 家屋ノ建築風ハ都鄙ニヨリテ其趣異ナリ、都會ノ家屋ハ多ク木造ニシテ瓦葺ナレトモ又西洋風ノ建築モ亦多シ、小都會及田舎ノ家屋ハ大抵木造ニシテ茅葺又ハ板葺ナリ、東北及北陸地方ハ多クハ板葺ノ家ニシテ屋上ニ小石ヲ載セ且其檐庇長ク出テ左右ニ墻アリ降雪ノ時ハ吹雪ヲ防キ又庇下ヲ往來スヘシ  
北海道土人ノ家屋ハ數本ノ木ヲ土中ニ建テ蔽フニ萱茅ノ類ヲ以テシ僅ニ風雨ヲ避クルノミ床ノ設ナク只地上ニアツシ製ノ藁又ハ萱茅ノ類ヲ布キ其上ニ起臥ス、屋外ノ垣ニハ獸類ノ頭骨ヲ懸ケテ家族ノ勇ヲ誇示ス  
沖繩ノ家屋ハ概シテ構造低ク只堅牢ヲ專トセル木製ニシテ屋上ハ赤樺色ノ厚瓦ニテ二重葺トシ其間隙ハ白垩ニテ填メタリ家ノ周圍ニハ更ニ石垣ヲ周ラス是レ南嶋ハ風力強烈ナレハナリ

五、衣服 邦人ノ常服ハ綿布ニテ製スルモノ多ク絹布ハ都會中等以上ノ人常ニ之ヲ用フ衣服ノ制ハ一定ノ規律ナシト雖モ和洋ノ二種アリ、尋常ノ和服ハ衣ト裳トノ別ナク寬濶ナルモノナリ

沖繩人ノ衣服ハ潤袖潤身ノ單衣ニシテ粗内地ノ衣服ニ似タリ只位地ノ貴賤ニ從ヒ其長ク同シカラス又頭髮ヲ束テテ金屬ノ簪ヲ挿ス簪ハ金、銀、眞鍮ノ三等アリ、高等ノ人ハ足ニ木履又ハ草履ヲ穿テトモ下等人民ハ概露脛徒跣ナリ

北海道ノ土人ハ概「アツシ」ト稱シテ「チヒヤウ」ト云フ木ノ皮ニテ製セル粗布ノ衣服ヲ着シ及獸皮ヲ被ムル、其袖ハ窄ク其身幅ハ寬ナリ、而シテ左衽或ハ右衽ニスルコト沖繩風ニ異ナラス

六、身体 北海道士人ノ婦女ハ婚嫁スレハ唇ノ周圍ニ黥スルコト内地ノ婦人カ涅齒スルカ如シ、又左右ノ手背又ハ二ノ腕等ニ黥スルソ習アリ西南諸島并ニ沖繩嶋ノ婦人モ左右ノ手背及指背ニ黥ス、長スルニ隨テ漸ク増加シ老年ノ婦人ハ往々指手ノ背ニ滿チ三ノ腕ニモ及フモノアリ、内地ノ婦人ハ婚嫁スレハ齒ヲ涅シ眉ヲ剃ルノ風アリ

### 第五章 宗教及教育

一、宗教 我邦ニ於テハ國教ノ設ケナク一般ニ行ハル、モノ四種アリ神道、儒教、佛

教、基督教是レナリ、此中心ヲ支配スルノ最廣キハ佛教ニシテ儒教神道ハ其區域大ナラス基督教ハ其渡來後日尙淺キヲ以テ僅ニ社會ノ一小部ニ行ハル、ノミ

二、神道 ハ其源遠クシテ明カナラス往時ハ祖宗ノ祭祀ヲ事トセシノミ、徳川氏ノ時ニ至リ著名ノ國學者輩出シテ此道大ニ勃興シ次テ王政復古ノ後、布教ニ從事スルモノアリ從テ其信徒ヲ増シタルトモ概シテ人民ハ唯神社ヲ敬拜スルヲ知ルモ神道ノ何者タルヲ理會スルモノ稀ナリ但全國ノ神社ハ大小合セテ十九万三千餘ニシテ神官ノ數ハ一万四千六百餘人(明治二十二年調査)

神社ハ神宮アリ、官幣大中小社、別格官幣社、國幣大中小社アリ、府縣社アリ、郷社、村社アリ  
神道ノ分派ハ神道、黑住教、神宮教、修成教、大社教、大成教、扶桑教、神習教、實行教、御嶽教、天理教等ノ十數派アリ

三、儒教 ハ漢學ノ入來ト共ニ朝野ノ間ニ蔓延シ中古ノ文物典章ヲ成セリ降テ戰國ノ世トナリテモ儒道ハ幸ニ僧侶ノ中ニ保存セラレ徳川氏ノ時ニ至リ武士ノ間ニ興起

發達シ數百年間我邦道德ノ基礎ヲナセリ

四、佛敎　ハ我紀元一千二百十二年本邦ニ入リテヨリ時々盛衰アリト雖モ朝家ノ保護ト歲月ノ長久ナルトニヨリ國民ノ歸依スルモノ實ニ廣ク且多シ全國寺院ノ數七万二千餘、住職ハ五万千九百餘人(内尼六百餘人)ナリ然レトモ其敎法ノ今日民心ヲ把ルノ勢力ハ薄弱ナルカ如シ

日本ノ佛敎ハ分レテ十二宗トナル、即チ天臺、眞言、淨土、臨濟、曹洞、黃檗、眞、日蓮、時、融通念佛、法相、華嚴ニレナリ

就中今日勢力アルハ眞宗ニシテ曹洞、眞言、淨土、日蓮、臨濟、天臺之ニ次キ其他ハ規模大ナラス

五、基督敎　ノ入リシハ實ニ後奈良天皇ノ天文十八年ニシテ夫レヨリ三十年間天正ノ中頃ニ至ルマテ傳道大ニ進歩シ日本在留ノ敎師三百餘人(西班牙人、葡萄牙人)會堂二百五十信徒三十万ニ及ヒ九州、中國、南海ヨリ畿内、北陸、及陸奥ニ達セリト云フ、後豐臣秀吉之ヲ禁シ、徳川氏ニ至リ天草ノ亂アリテ以來痛ク禁絶シ以テ維新ノ時ニ

至レリ

方今信徒凡ソ六万五千、傳道者凡ソ六百、會堂凡ソ四百餘ニシテ五畿八道多少ノ信徒ナキハナシ

分派ハ新敎ニ屬スルモノニシテ日本ニアルハ一敎(日本敎會ト改名ス)組合、メソヂスト、聖公會、福音、長老、浸禮(バプチスト)クリスチヤン、獨立、普及福音、クエーカー、ユニテリアン、ユニヴァーサリスト等トス

首位四派ハ最盛ニシテ各二千乃至七八千ノ信徒アリ、其他希臘敎(日本ニテハ正敎ト稱ス)及羅馬敎(舊敎)アリ

六、信徒ノ範圍　佛敎信者ハ士族ニ少ナクシテ農工商ニ多ク、又老者、女子ニ富ミテ壯者、男子ニ乏シ、神道ノ信徒モ其性質粗ホ佛敎者ニ似タレトモ下等ナルモノ多シ佛敎ハ大抵舊來ノ士族ニ多ク老人及男子トス、基督敎ハ大抵壯者ニシテ士族多キカ如シ

神社ノ數多キハ武藏(一万以上)備後、信濃、下野、土佐、美濃、伊豫及伊勢ノ如キハ五

千以上ヲ有ス

寺院ノ數多キハ武藏(五千三百八十餘)近江(三千二百六十餘)山城(二千二百四十餘)越後(二千八百三十餘)紀伊(二千三百四十餘)美濃(二千)ニシテ攝津、伊勢、尾張、大和、甲斐、三河、下總、上總、信濃、越中等亦佛教信者多シ又各宗派ノ範圍ヲ云ハ

天臺宗ハ近江、武藏、上野、下野、上總、下總、常陸、伊勢、羽前、越前、播磨、備中ニ行ハ  
眞言宗ハ紀伊、淡路、阿波、讃岐、伊豫、備中、播磨、越後、羽前、上野、下野、武藏、上總、下總、常陸、大和、山城ニ行ハレ  
淨土宗ハ武、相、信、參、尾、伊勢、山城、大和、攝津、近江、紀伊ニ行ハレ  
眞宗ハ近江、美濃、勢、尾、參、三越、賀、能、畿内、藝、防、長、紀伊、二筑、二豊、二肥ニ行ハレ  
日蓮宗ハ兩總、武相、甲、駿、山城、攝津、越前、越後ニ多ク行ハル

七、教育 今ヲ距ルユト一千餘年ノ古時天智天皇ノ御宇既ニ學校ノ設ケアリ戰國ノ時ニ及ンテハ文學、僧徒ノ手ニ歸シ士人ハ重ニ武ヲ講セリ徳川氏ノ代、各地ノ諸侯相競フテ藩學ヲ起シ皇漢ノ學ヲ講セリ

維新後、泰西ノ制度ニ倣ヒ明治五年始メテ學政ヲ布キ各郡村ニ小學ヲ起シ士民ノ別ナク兒童ヲシテ總テ就學セシメ又中學、大學、各種學校漸ク備ハルニ至レリ  
八、小學校 簡易、尋常、高等ノ三科ニ分チ明治廿二年ノ調査ニヨレハ其數次ノ如シ

	教員	生徒
官立	三四	五三四
小學校 公立	一四	二、九七三、四四三
私立	一、一八〇	五七、九五二
計	二六、一〇二	三、〇三一、九二八
九、高等學校	六五、六六五	三、〇三一、九二八
高等中學、官立	七	三二三
		一一、三五二

大 學、官立	三	二二九	八三九
高等師範、全	一	三一	一五三
專門學校、全	二七	八七六	四、九二九
高等女學校、全	一	一九	一七六
各種學校、全	二	二一	一三一

高等中學ハ七校アリ、東京(第一)仙臺(第二)京都(第三)金澤(第四)熊本(第五)山口(山口高等中學校)鹿兒嶋(造士館)是レナリ

帝國大學ハ東京ニアリ六分科大學ヨリナル法科、醫科、工科、文科、理科、農科是レナリ

官立專門學校ノ重ナルモノハ高等商業學校、東京工業學校、東京音樂學校、東京美術學校、陸軍大學校、陸軍士官學校、陸軍幼年學校、海軍大學校、海軍兵學校、(在江田嶋)東京商船學校、東京電信學校、札幌農學校(在札幌)等ナリ

其他尋常師範學校ハ府縣ニ各一ニシテ總數四十七、生徒ノ數凡五千人餘、尋常中學校

ハ公私立合シテ五十三四、生徒ノ數ハ凡ソ一万人餘、商業、農工、醫術等ノ專門學校凡二十アリ

十、美術 ハ日本人ノ長所ニシテ其種類ハ繪畫、音樂、彫刻、陶磁器、漆器、織物、金工等アリ繪畫彫像、武器ノ絶巧ナルハ諸國ノ神社佛閣ニ散在シ就中奈良、高野山、京都、宮崎等著名ニシテ建築ノ美ハ日光廟及畿内ノ諸名刹ニ存シテ万國ニ誇示スルニ足レリ、彼ノ米國シカゴ博覽會ニ建設セル鳳凰堂ハ即チ山城宇治ニアルモノ、模造ナリ

### 第六章 産業

一、農産 本邦ハ古來農ヲ以テ國ノ大本トナセシカハ農民ノ數ハ實ニ凡ソ千三百万人ニシテ全國人口ノ三分ノ一ニ居リ其耕ス所ノ田畑ハ五百万餘町ニシテ其租金ハ合計三千七百七十餘万圓ニシテ政府歲入金額ノ殆ト半ニ達セントス

農産物中重要ナルモノハ米、麥、大豆、甘藷、綿、麻、煙草、藍、生絲、茶、砂糖、菜種等ニシテ其産出地方ヲ舉グレバ二百万以上ノ米ヲ産スルハ越後ニシテ之ニ次クハ越中、武藏、羽後、信濃等ナリ米ノ良質ナルハ九州ニシテ肥後、筑前ノ名高シ、多ク麥ヲ産ス

ルハ武藏ニシテ四國、九州、關東ノ諸國モ著名ナリ大豆ノ多キハ武藏、常陸、肥後、陸前等ニシテ沖繩、肥前、肥後ハ甘藷ニ饒カナリ、綿花ニ著名ナルハ尾張、三河、攝津、河内ニシテ麻ハ下野、安藝、出雲、岩代、越後ニ最も多ク煙草ノ產地ハ四國、九州、常陸、美作ナリ、阿波ノ藍ハ有名ニシテ尾張之ニ次ク

繭ハ信濃第一ナレトモ蠶絲ハ上野ニ過クルモノナシ、茶ハ山城、近江、伊勢、駿遠著名ナレトモ加賀ノ五十万貫ヲ最多トス製糖ハ讃岐、大隅ヲ最トシ九州、四國ニ多シ

二、畜産 牧牛ノ盛ナルハ九州中國ニシテ豊後、肥前、肥後ハ四万七千乃至六万六千ヲ有シ播磨、伊豫、備後等ノ諸國ニハ三万餘アリ、馬ノ產地ハ西海、東山尤モ名アリ而シテ第一ハ肥後ニシテ十萬頭以上アリ次ハ陸中、日向、陸奥等ナリ

牛馬ノ性東北ノモノハ壯大ニシテ順良ナレトモ西南ノモノハ小形ニシテ強剛ナリ、其他豚、雞ノ畜養ハ餘リ盛ナラス

三、林産 森林ハ國家經濟ニ至大ノ關係アリ即チ國土保安、氣候調和、水源涵養等民業ノ盛衰ニ直接ノ影響ヲ及ホスユト少カラス我國樹木ノ衆多ナルモノハ檜、杉、松、

樺、櫻等ニシテ山林ノ重ナルモノヲ舉クレハ陸奥山林、羽後山林、上野下野山林、木曾山林、越中立山山林、天城山林、駿河ノ田代民林、遠江北部殊ニ千頭山林、伊勢西北部ノ山林、大和殊ニ吉野、宇智、宇陀三郡ノ山林、紀伊牟婁郡ノ山林、日向南部ノ山林等ニシテ木曾山林ハ大木巨樹凡十四万餘町チ蔽ヒ樹質堅緻是ヲ本邦第一等ノ山林トス且運漕ハ木曾川ノ便アリ、而シテ陸奥ノ山林ハ岩木川等ノ諸河流ニヨリ遠州ノ山林ハ大井、天龍等ノ流ニヨリ、伊勢ノ山林ハ宮川ニヨリ、大和ノ山林ハ紀ノ川ニヨリテ運漕セラル

四、水産 我邦ノ海岸ト那威及北米ノ海濱トハ稱シテ世界三大漁場ト云ヒ各地沿海ノ魚類實ニ少カラス又河川沼湖モ漁獲頗ル多シ、明治二十一年ノ調査ニヨレハ全國ノ漁獲總額凡二千万圓ニシテ内凡五百万圓ハ淡水産ニ屬ス其種類ノ主ナルモノハ鯉、鯽、鮒、鰯、烏賊、鮭、鯛等ナリ

製鹽業ハ沿海ノ地何レモ多少之ヲ營マサルナシ然レトモ最適當ナル地ハ雨量ノ僅少ナル内海沿岸トス、産額ノ多キハ周防、播磨、讃岐、阿波、備前、伊豫、備後、能登、三河



等ニシテ二十二年ノ産出總額ハ四百万餘石ナリ

五、鑛産 我邦ノ鑛産ハ將來望ミアリト云フモ可ナルカ如シ殊ニ石炭及銅ノ二物ハ最富饒ナリ而シテ鐵鑛ハ甚少シ煤田(石炭坑)ノ大ナルモノハ北海道ノ西南部及西海道ノ西部ニアリ即チ九州ノ唐津、高嶋、北海道石狩ノ空知、夕張、幌内等ノ如キハ區域廣大ニシテ各十數里ニ亘リ自餘ノ鑛物坑ハ多ク本洲ニアリ即チ(一)奥羽地方(二)三備、美作、出雲、伯耆、但馬、伊豫ノ地方(三)飛騨、美濃、越前ノ地方ニ最多シ金銀鑛ノ重要ナルモノハ石見ノ大森銀山、但馬ノ生野銀山、薩摩ノ山ヶ野、大隅ノ芹ヶ野、磐城ノ半田、羽後ノ院内、阿仁、陸中ノ小泉木、小坂、大葛、佐渡ノ相川鑛山等ニシテ銅山ノ主ナルモノハ下野ノ足尾、羽後ノ阿仁、陸中ノ尾去澤、越後ノ草倉、伊豫ノ別子銅山等ナリ、鐵ハ只陸中ノ釜石、上野ノ中小阪ノ鑛山アルノミ

六、工業 我邦ノ工業ハ從來僅ニ手工ニヨリシノミナソトモ維新以後漸ク西洋ノ器械ヲ採用スルニ至リ製造會社ノ設立ヲ見ル其數凡ソ千五百其中製絲會社最多クシテ全數ノ殆半ヲ占メ之ニ次クモノヲ織物、摺付木、陶磁器製造會社トス、綿絲紡績會社

ハ凡二十ニシテ大阪、富山、三重等ニアリ絹織ニテ最著名ナルハ京都西陣ニシテ之ニ次クハ山梨、群馬ナリ

木綿織ハ大阪、河内、和泉ニ最モ多ク愛知、奈良、之ニ次ク絹綿交織ノ産出尤モ多キハ京都府、栃木、愛知、群馬ナリ

陶磁器ノ多額ナルハ肥前ノ有田燒、伊万里燒、岐阜、尾知ノ七寶燒等、石川ノ九谷燒、京都ノ清水燒トス、備後表、琉球表ノ類ヲ多ク産スルハ大分、福岡、岡山、石川ニシテ酒類ハ攝津ノ灘、伊丹ヲ最トシ新潟、長野、愛知、之ニ次ク醬油ノ最モ多キハ千葉ニシテ之ニ次クハ愛媛、兵庫、岡山等トス

七、商業 銀行ハ國立、私立ノ二種アリ、國立ハ其數百三十六店數二百八十八、私立銀行及銀行類似會社ハ百餘ニシテ正金銀行ハ横濱ニアリ、日本銀行ハ東京ニアリ、外國互市場ハ五ニシテ就中横濱ノ貿易尤モ盛ニシテ神戸、長崎、函館之ニ次キ新潟ハ通商甚微ナリ貨物ノ輸出入ニ多少ノ税金ヲ徵ス之ヲ關稅ト云ヒ、其官衙ヲ稅關局ト云フ

輸出入品總額ハ凡ソ五千六七百万圓ニシテ從來輸入ノ超過ヲ見タレトモ近年之ニ反シテ輸出ノ超過ヲ多シトス

今日我國ト貿易スル國ノ重ナルハ北米合衆國、全加奈太、英吉利、印度、暹羅、露西亞、和蘭、佛蘭西、獨逸、瑞西、白耳義、伊太利、支那、朝鮮、濠洲等ニシテ我輸出品ヲ多ク購入スルハ北米合衆國ニシテ輸入ノ最多ナルハ英吉利トス

通商各國互ニ領事ヲ派遣シテ開港場ニ駐在セシメ以テ出稼商人ヲ保護シ又商事ヲ監察ス、我國領事館ノ所在地ハ凡ソ三十五ニシテ外國ヨリ我國ニ派遣セル領事館ハ凡四十餘ニシテ各開港場ニアリ

### 第七章 政治及軍備

一、政体 現今我邦ノ政体ハ立憲君主政ニシテ上ニ万世一系ノ 天皇アリテ國政ヲ統治シ玉フ即チ 天皇ハ陸海軍ヲ統帥シ文武官ヲ任免シ宣戰講和ノ實權ヲ掌握セラ

ル 立法部ハ即チ帝國議會ニシテ凡テ法律ハ其協贊ヲ經ルヲ要ス、貴族院及衆議院ヨリ

成立シ、貴族院ハ皇族、華族、及多額納稅者、勅選議員ヲ以テ組織シ其數凡二百五十人

衆議院ハ全國ヨリ公選セラレタル議員ヲ以テ組織ス其數凡三百人

行政部ハ九省ヨリ成リ其長ヲ大臣ト稱シ副ヲ次官ト稱ス大臣ハ即チ内閣員ニシテ其

上ニ一名ノ總理大臣アリ全局ノ統一ヲ掌トル、九省トハ外務、大藏、内務、陸軍、海軍、

司法、文部、農商務、遞信ナリ、此外ニ宮内省アリ亦大臣次官ヲ置キ 皇室ノ御内事ヲ

司トル

司法權ハ 天皇ノ名ニテ法律ニヨリ裁判所之ヲ行フ、裁判所ニ四級アリ大審院、控訴

院、地方裁判所、區裁判所是ナリ

二、内治外交 全國ヲ分テ一道廳、三府、四十三縣トナシ、北海道廳ニハ長官ヲ置キ各

府縣ニハ知事ヲ任シテ之ヲ管治セシメ府縣會其財政ヲ參議ス、廳府縣ハ更ニ小分シ

テ郡區市町村トナシ各其長アリ、議會アリ特ニ市町村ハ大抵自治制ヲ布ケリ

租稅ハ通常國稅、地方稅ノ二種ニシテ此他市ニ市稅アリ區町村ニ區町村費アリ合計

スレハ凡ソ一億一千五百万圓ナリ、國稅トハ即チ全國ニ關スル政務ノ費用ニ供スル

モノニシテ地租、酒造税、所得税、烟草税、證券印紙税、其他種々ノ收入ヲ云ヒ之ヲ國庫歲入トス

國庫歲出ハ帝室費、國債費、官吏俸給、土木費、海陸軍費、教育費及徵稅費等ナリ地方税トハ各地方ノ政務ニ充ツルモノニシテ地租割、營業稅等ノ目アリ之ヲ警察費、土木費、衛生費、教育費及勸業費等ニ支山ス

又條約ヲ締結シ彼我交誼ヲ修メ通商ヲ營ム國名ハ左ノ如シ

北米合衆國 大不列顛 露西亞 和蘭 佛蘭西 瑞典 那威 西班牙 澳地利

布哇 清 秘露 朝鮮 暹羅 墨西哥

三、兵制 帝國臣民ニシテ滿十七歳ヨリ滿四十歳マデノ男子ハ總テ兵役ニ服スルノ義務アリ、兵役ハ分テ常備、後備、國民ノ三種トシ常備兵役ハ分テ現役及豫備役トス現役ハ陸軍三ケ年、海軍四ケ年ニシテ滿二十歳ニ至リタルモノ之ニ服シ豫備役ハ陸軍四ケ年、海軍三ケ年ニシテ現役ヲ終リタルモノ之ニ服ス後備兵役ハ五ケ年ニシテ常備兵役ヲ終リタルモノ之ニ服ス特ニ海軍ノ兵員ハ沿海地方及岬嶼ノ壯丁ヨリ徵集

シ或ハ志願兵ヲ募ルコトアリ、北海道ニハ特ニ屯田兵ノ制アリ

四、陸軍 陸軍ノ兵種ハ區別シテ歩兵、騎兵、砲兵、工兵、輜重兵、屯田兵、憲兵、軍樂隊等トナシ、編制シテ近衛及六師團トナシ全國ヲ六師管區等ニ分チ各管區ニ各師團ヲ配置ス各師管ニハ二旅管四大隊區ヲ包有シ而シテ別ニ小笠原嶋、佐渡、隱岐、大嶋、沖繩、五嶋、對馬、ニ警備隊ヲ置ク

海岸ノ要所ニハ砲臺ヲ建築シ以テ防禦ニ備フ即チ左ノ如シ

一、東京灣防禦砲臺〔相模 三ヶ所 上総 三ヶ所〕

二、横須賀軍港防禦砲臺五ヶ所

三、紀淡海峽防禦砲臺〔紀伊 三ヶ所 淡路 二ヶ所〕

四、下ノ關海峽防禦砲臺〔長門 六ヶ所 豐前 三ヶ所〕

五、淺海灣防禦砲臺對馬四ヶ所

陸軍軍人ノ總數ハ凡ソ二十四万五千餘ニシテ中、將官等四十八人諸卒二十三万餘人軍馬ノ數ハ凡ソ七八千頭ナリ

五、海軍 全海ノ海岸及海部ヲ分チテ五海軍區トナシ各海軍區ノ軍港横須賀(相模) 吳(安藝)佐世保(肥前)舞鶴(丹後)室蘭(膽振)ニ各鎮守府ヲ置キ其軍區ヲ管轄セシム、但舞鶴及室蘭ノ二鎮守府ハ未タ開應ニ至ラス其開應マテハ該二軍區ヲハ横須賀及吳ノ兩鎮守府ニ於テ之ヲ分轄ス

常備艦隊ハ六艦、乘組千七百餘人

横須賀鎮守府所轄ハ十一艦、乘組千八百餘人

吳鎮守府所轄ハ九艦、乘組千五百餘人

佐世保鎮守府所轄ハ五艦、乘組七百餘人

其他水雷艇等ヲ合セテ四十三艘

造船所ハ横須賀ニ一ヶ所、神戸小野濱ニ一ヶ所アルノミ

海軍々人ハ將官等十七人、卒八千三百餘人アリ

## 第八章 交通

一、概況 今ヨリ廿五六年前封建ノ世ニ於テハ三百ノ諸侯各地ニ割據シ各其境ヲ守

リ關塞ヲ築キ河溝ヲ繞ラシ以テ交通ヲ阻害セリ只五畿七道ノ諸大路ヲ開キテ僅ニ諸侯ノ參勤交代ニ便セルノミ故ニ江戸ヨリ京都ニ到ルニ十二三日ヲ費シ長崎ヨリ函館ニ達スルニ四五十日ノ長旅ヲナサ、ルヘカラサリシナリ、又書狀ノ往復ノ如キ江戸京都間ノ定飛脚一月二三回ニ過キサリ然ルニ今ヤ全ク之ニ異ナリ山ハ之ヲ穿チテ隧道ヲ通シ川ハ架スルニ橋梁ヲ以テシ海ヲ渡ルニハ汽船アリ、長路ヲ走ルニハ汽車アリ、車馬アリ交通ノ便又昔時ノ比ニアラス

二、道路 道路ヲ分チテ國道、縣道、里道ノ三級トス

國道トハ東京(即チ我邦ノ首府)ヨリ北海道廳、各府縣廳、各開港場并ニ伊勢大廟ニ達スルモノ及ヒ北海道廳、各府縣廳ト師團本部ヲ連絡スルモノヲ云フ

縣道トハ府縣ト府縣トヲ接續スルモノ、師團本部ヨリ旅團本部ニ通スルモノ及ヒ府縣廳ヨリ其支廳ニ達スルモノ又著名ノ地ヨリ都會ニ通スルモノ等ヲ云フ

里道トハ一小區内ニ於テ村落等ヲ連絡シ或ハ其地ヨリ某地ニ達スル爲メ該地人民ノ開ケルモノヲ云フ

道幅ハ國道五間以上七間以内、縣道四間乃至五間、里道ハ其地ノ便宜ニ從ヒ之ヲ定ムルモノトス

三、鐵道。我國鐵道ノ創設ハ實ニ明治五年ニシテ東京橫濱間ノ布設ヲ始メトシ神戸大阪及京都間之ニ次キ、政府ハ常ニ怠ラス其延長ヲ計リ明治十四年ニハ日本鐵道會社ノ設立ヲ認可シテヨリ諸私立鐵道會社相尋テ各地ニ起レリ其數凡ソ二十三アリ、今ヤ既ニ全國線路ノ延長千七百餘哩(二十四年九月)ニ達シタリ而シテ政府ハ鐵道布設法ナルモノヲ發布シ鐵道會議ヲ開キ孜孜設計着手セントスレハ其哩數ノ今日ニ倍從スルヤ期シテ待ツヘシ而シテ現今九州ニ於テハ熊本ニ起リ久留米、博多ヲ經テ、門司港ニ達スルノ線路アリ之ヲ九州鐵道ト云フ、本州ニ於テハ西端馬關ニ起リ(馬關ヨリ以東三原マテ工事中)廣嶋、岡山、姫路ヲ經テ神戸ニ達スル線路ヲ山陽鐵道ト云ヒ夫ヨリ大阪、京都ヲ經テ大津マテハ官設ニシテ以東岐阜、名古屋、濱松、静岡、ヲ經テ橫濱ニ達スル線路ヲ東海道鐵道ト云フ、又東京ヨリ東北ニ走リ宇都宮、福嶋、仙臺、盛岡ヲ經テ本洲ノ東北端青森ニ達スル線路アリ即チ東北鐵道ニシテ以テ本洲ヲ縱貫ス

ヘシ、本洲ヲ橫斷シテ太平洋海岸ヨリ日本海岸ニ達スル線路ニアリ、一ハ西部ニアリテハ南、尾張ノ武豐港ヨリ北、名古屋、岐阜ヲ經、米原ヨリ分レテ越前敦賀港ニ至ル、一ハ東京ヨリ高崎、上田、長野ヲ經テ北、越後ノ直江津港ニ至ル、而シテ畿内地方及二野、常武ノ間ハ鐵路最モ錯綜セリ

今本洲ヲ西ヨリ東ニ縱貫セントスレハ先ツ第一日午後二時ノ列車ニテ熊本ヲ發シ全九時門司港ニ着シ直チニ全十時出帆ノ船ニ乗レハ第二日午後零時二十分尾道ニ着港、全二時發ノ列車ニ搭シテ全所ヲ發シ全九時三十分神戸着直チニ東京行最終列車ニ乗レハ大阪、京都ノ繁華及ヒ近江八景ノ美觀ハ夢中ニ過キ第三日午前九時ハ濱松ニアリ、午後五時三十分ヲ以テ東京ニ入ルヘシ而シテ其日ハ一泊、遊覽ノ後翌第四日午前十一時二十五分ノ列車ニテ上野ヲ發シ夢裡、福島、仙臺ヲ過キ翌第五日午後四時二十分ヲ以テ本洲ノ東北端青森ニ着スルコトヲ得、而シテ其費金ハ汽車賃合シテ下等九圓八十三錢之ニ門司、尾道間ノ船賃一圓、東京一泊料五十錢及ヒ四日間ノ食費凡ソ二圓ヲ加フレハ正ニ十二圓三十三錢トナルナリ

四、海路 各地沿海又ハ河湖ノ間ニ船舶ノ往來スルモノ枚擧ニ暇アラズ、運輸ノ業ヲ營ム會社ノ數ハ實ニ百三十六ニシテ中海洋ニ關スルモノ九十八、河湖ニ關スルモノ三十八アリ、海運會社ノ最モ盛ナルハ日本郵船會社ト大阪商船會社ニシテ甲ハ主トシテ外國ノ航路ニ當リ乙ハ專ラ内海ノ運輸ヲ事トス  
日本郵船會社ノ線路ハ十八ニシテ汽船大小凡五十艘アリ

- 第一、橫濱上海線、神戸、赤間關、長崎ニ寄港 第二、橫濱神戸線 第三、橫濱四日市線 第四、橫濱半田線 第五、橫濱三陸線、八ノ戸、宮古、石濱ニ通航シ時ニハ久慈、山田、釜石、荻ノ濱ニ寄港 第六、神戸函館線、橫濱、荻ノ濱ニ寄港 第七、大阪、神戸、高知線 第八、神戸沖繩線、鹿兒嶋、大嶋ニ寄港 第九、神戸小樽線、尾道、赤間關、境、敦賀、伏木、直江津、新潟、酒田、土崎、函館ニ寄港 第十、神戸浦鹽斯德線 第十一、上海浦港線 第十二、神戸天津線 第十三、函館根室線、濱中、厚岸、釧路ニ寄港 第十四、函館小樽線 第十五、函館青森線 第十六、森、室蘭線 第十七、小樽、宗谷線 第十八、根室各離嶋線

大阪商船會社ノ航路ハ十五ニシテ汽船ハ大小五十七艘アリ

- 第一、大阪三角線、神戸、多度津、赤間關、博多、長崎ニ寄港 第二、大阪宇和嶋線、神戸、高松、多度津、今治、三津ヶ濱、長濱、別府、大分、佐賀ノ關、八幡濱ニ寄港 第三、大阪伊萬里線、神戸、多度津、今治、三津ヶ濱、赤間關、博多、唐津、呼子ニ寄港 第四、大阪若津線、神戸、多度津、赤間關、博多、長崎、三角ニ寄港 第五、大阪延岡線、神戸、多度津、今治、三津ヶ濱、長濱、別府、大分、佐賀ノ關、臼杵、佐伯、細嶋ニ寄港 第六、大阪境線、神戸、多度津、赤間關、萩、濱田ニ寄港 第七、大阪鹿兒嶋線、神戸、細嶋、油津ニ寄港 第八、大阪赤間關線、神戸、高松、多度津、鞆、尾ノ道、竹原、音戸、吳、廣嶋、岩國、柳井、室津、徳山、三田尻ニ寄港 第九、大阪洲本線、兵庫、假屋、志築ニ寄港 第十、大阪和歌山線 第十一、大阪沖繩線、神戸、細嶋、油津、鹿兒嶋、名瀨(大嶋)ニ寄港 第十二、大阪岡山線、神戸ニ寄港 第十三、岡山、多度津支線、土ノ庄、(小豆嶋)高松ニ寄港 第十四、大阪阪越線、兵庫、明石、高砂、飾磨、網干、室津ニ寄港 第十五、大阪徳嶋線

五、驛路 東海道ハ京都ヨリ昔時ノ五十三次ヲ經テ東京ニ達スル街道ニシテ大抵一方ハ大洋ニ枕シ一方ハ山岳ヲ負ヘリ其間箱根ノ險アリ、東山海ニハ中山及奥羽ノ兩街道アリ、中山道ハ東京ヨリ上州高崎ヲ經テ近江ノ大津ニ至ル有名ノ山道ニシテ碓氷峠、木曾棧道ノ險アリ

奥羽街道ハ東京千住ヨリ下總ノ古河、下野ノ宇都宮、磐城ノ白川、岩代ノ福嶋ニ至リ二ニ岐レテ右ヲ三陸街道左ヲ兩羽街道ト云フ、兩羽街道ハ陸奥山脉吾妻山ノ北、栗子ヲ越ヘ羽前ノ米澤、山形ニ出テ此ニ又道路左右ニ分ル、左ハ酒田ニ出テ海岸ニ沿ヒ羽後ノ秋田ニ至ル、右ハ山形ヨリ天童、新莊ヲ過キテ秋田ニ入ル、此ニ兩道復合シテ一トナリ大館、弘前ヲ經テ青森ニ達ス、又三陸街道ハ仙臺、盛岡ヲ經テ青森ニ達ス、鐵道線路ハ之ニ據レリ

北陸街道ハ北方越後ノ北端ニ起リ西南ニ走セテ若狹ニ終ルモノヲ云フ、新潟ヨリ東北ハ新發田、黒川、村上ヲ經テ羽後ノ酒田ニ至リ又新潟ヨリ西南若狹ニ至ルニハ直江津ヲ經テ越後、越中ノ間ナル親不知ノ險アリ、夫ヨリ富山、金澤、福井ヲ過キテ敦賀、

小濱ニ至ル、新潟ヨリ小濱マテ凡百三十二里更ニ西スレハ山陰道ノ丹後ニ至ル

山陰道ハ北陸街道ヨリ入レハ丹後ノ舞鶴ヲ經テ宮津ニ達シ畿内ヨリ進メハ丹波ノ龜岡ヲ過キテ宮津ニ至ル又宮津ヨリ因幡ニ至ルノ間、鳥取以西出雲ノ松江ニ至ルノ間共ニ車馬自由ナレトモ石見ニ入レハ路險ニシテ車通セス、山陰全街道凡百五十里

山陽道ハ西、赤間關ヲ起頭トシ内海ノ濱ヲ東ニ走セテ畿内攝津ニ達スル要道ニシテ長凡百三十五里、山陰道ニ比スレハ概シテ平坦ナレトモ周防ノ徳山ヨリ岩國ノ間ニ險路アリ、安藝ノ西條ヨリ山道五里アリ、岡山ヨリ播磨マテノ間ニ三石峠アリ

南海道ハ大阪ヨリ陸路和歌山マテ十七里餘、和歌山ヨリ大和路及南方、湯淺、田邊、新宮ヲ經ル伊勢路ハ共ニ險惡ナリ、四國ノ沿岸街道ハ殆ト二百里アリ、徳嶋ヨリ南、土佐ノ高知ニ通スルヲ土佐街道ト云ヒ多クハ險惡ナリ、高知ヨリ宇和嶋マテヲ伊豫街道ト云ヒ宇和嶋ヨリ松山迄ヲ松山街道トス車馬便ナラス、松山ヨリ道路二岐トナリ

一ハ海岸ヲ繞リ今治、西條通り、岸下村マテ一ハ來見ノ山路ヲ越エ小松通り岸下村迄  
 兩道此ニ會シテ一トナリ丸龜ニ達ス乙ハ崎嶇ナレトモ八里ノ捷路ナリ、丸龜ヨリ高  
 松ヲ經テ阿波ノ境上大阪峠ヲ越エ徳嶋迄ヲ阿波街道ト云フ  
 西海道ニハ大街道三アリ、東岸街道、中央街道、長崎街道、之ナリ、東岸街道ハ豊前ノ  
 小倉ヨリ東岸ノ中津ヲ過キ豊後ノ鹿嶋越山道ヲ涉リ、大分、延岡、宮崎、福山、加治木  
 ナ經テ鹿兒嶋ニ達ス、凡百六十里、往々峻ナルモ車ヲ通スヘシ

中央街道ハ小倉ヨリ筑前ノ飯塚、久留米、熊本、ニ至ル凡二十九里餘、熊本ヨリ西岸ニ  
 沿ヒ八代、阿久根ヲ經テ鹿兒嶋ニ至ル凡七十二里アリ、肥薩ノ間三太郎峠アリ山道極  
 メテ崎嶇ナリ

長崎街道ハ小倉ヨリ福岡、佐賀、彼杵、大村通り長崎ニ至ル、全程凡六十里、平夷ニシ  
 テ往來甚便ナリ

北海道ハ驛路未ダ備ハラス函館ヲ起点トナン二道ニ分ツ南岸街道、北岸街道是ナリ、  
 南岸街道ハ函館ヨリ北、森ニ至リ室蘭、苫小牧、幌泉、釧路ヲ過キ根室港ニ至ル全程

百六十餘里、北岸街道ハ函館ヨリ森ニ至リ西北、膽振ノ長万部、後志ノ釧路、小樽ニ  
 至リ、石狩天鹽、宗谷ニ出テ北見ノ海濱、紋別、常呂ヲ經テ根室ニ達ス全程四百四十  
 餘里ナリ



第三編 各大洲誌

第一章 亞細亞洲

面積千七百三万九千餘方里

人口八億三千万

一方哩ノ人口四十八人

一、位置 亞細亞大陸ハ北半球ニ位置ヲ占メ唯僅カニ其東南部ノ一部ヲ限り赤道以南ニ凸出セルノミ、最南点ハマラツカ半島ノローマニア岬ニテ北緯一度半ニ當リ北端ハ即チチエリユスキン岬ニテ六大陸中最北ノ陸ナリ、東西ノ廣サ濶大ニシテベリリング海峡ノイースト、ケーブ(東岬)ハ西半球内ニ入レリ、東ト南トハ地形及ビ沿岸多岐紛亂シ又東南ニハ嶋嶼集マレトモ北部ハ地形單一ニシテ嶋ノ散布太々疎ナリ

二、境界 北ハ船舶未通ノ北氷洋ヲ以テ境セシチビ河口ニチビ灣ヲ抱キ、東ニハ風波穩カナル太平洋アリ、六万五千メートルノベリリング海峡ヲ隔テ、北米ト相對シ、樺太嶋ノ北ニチヨック海深ク陸地ニ灣入シ滿洲ノ東南ニ日本海アリ、淺キ黃海ニハ東

京灣アリ暹羅灣其西ニ隣ス

南ハ印度洋ニシテ爰ニマラツカ海峡アリ後印度ヲ挾ミテ東西ニベンガル灣トアラビア海トアリ、ベルシヤ灣ハアラビア海ノ一部ニシテアラビア國ノ西ニハ細長ナル紅海アリ、新開ノスエス運河ハ其長サ十五万メートルニ達シ亞弗利加トノ間ニ通ス、而シテ西ハ地中海及ヒ黑海ヲ以テ歐羅巴ト界ス

三、海岸 亞細亞ノ北氷洋ニハシベリア氷海ノ名アリ、歐羅巴ノ北岸ニ比較セハ氣候頗ル寒冷ニシテ盛夏猶氷結シ數千年ニ亘リテ溶解セス故ニ呼ンテアダムノ氷ト云フ、而シテ沿岸ノ地ハ卑クシテ懸崖甚々稀ナリ、其東部ハ之ニ反シテ海岸隆起シ夏ニ至レハ結氷屢融解ス

ベリリング海峡ヨリマラツカ海峡ニ至ルノ間太平洋之ヲ洗ヒ海濱皆隆昇シ黑龍江口ヲ除クノ外船ノ泊スヘキ良港ナシ、黃海ノ四周ハ遠淺ニシテ黃河ノ黃泥漸次沈澱スレハ陸地ト化スルコト蓋シ遠キニアラサルヘシ

ベンガル灣ハ後印度ノ砂地低濱ニアリベルシヤ灣ノ東岸ハ斷崖ニシテ往古海賊ノ巢

窟あり、紅海ハ航海危険ノ所、スエズノ運河ヲ過クレハ地中海ニ入ル  
四、半嶋、本洲ノ半嶋ハ皆幅員濶ク陸地氣候キ有シ、往々沙漠ノ質ヲ帶フ、然レトモ  
南亞細亞ノ半嶋ハ南歐ノ半嶋ト其形象及ヒ員數克ク類似シ氣候及ヒ住民ノ文化モ亦  
大差ナシ

(一)小亞細亞半嶋ハ地形、本土ニ類シ中央ハ沙漠ノ高臺ヲナシ、連嶺南北兩側ヲ走り  
テ相挾メリ

(二)アラビアハ沙漠廣ク高臺ニシテ三方山脈ヲ以テ圍ミ紅海及ヒアラビア、ペルシヤ  
ノ兩海ニ急斜ス

(三)後印度ハ濶濶普キ山地ヲナシ北ニガンジス河及ヒ印度河アリテ東西二面ハベル  
ガル、アラビアノ兩大海ニ臨メリ

(四)前印度半嶋ニハ四山脈アリ南ニ向テ併走シ延ヒテマラッカノ陸頭ニ達セハ赤道  
ニ近ツキ印度洋ト太平洋トノ境ヲナス

(五)朝鮮ハ國中山岳連亘シテ本洲最小ノ半嶋ナリ

(六)カムサツカハ火山質ノ半嶋ニシテ共ニ本洲ノ東部ニ凸出セルモノナリ

五、嶋嶼、亞細亞ノ東邊及ヒ東南邊ニハ嶋嶼集マリ往々幅員ノ頗ル大ナルモノアリ  
之ニ反シテ北氷海ト印度洋ニハ嶋ニ乏シ

北氷海ニアルハ(一)新西伯利亞群嶋ニテ岩礁碁布シ四周ハ堅氷結ンテ解カス(二)黒  
龍江口ニアルモノハサガレン嶋(元ト樺太ト稱ス)ト稱シ露國ニ屬ス

(三)日本群嶋ハ西北ニ日本海ヲ抱キ風光明媚、氣候ハ地中海ヨリ稍々寒冷ナレトモ  
本洲ニ比スレハ順和ナリ

(四)回歸線ノ位置ニ當リ臺灣アリ石炭ヲ産ス

(五)浦南ハ東京灣ニアリ(四)(五)ハ支那ニ屬ス、其南方ニハ無數ノ嶋嶼散布ス之ヲ東  
印度群嶋ト名ケ面積ヲ合算スレハ全歐ノ半ニ過ク、之ヲ分ナテ三類トス即チ

(六)海岸ノ凸凹頗ル繁雜ニシテ多クノ山嶺ヲ有スルヲ并リヒシ群嶋(西班牙ニ屬ス)  
(七)丁子等ノ香水ニ富ムマラツカ嶋(和蘭)及ヒ

(八)スマトラ、シヤツ、ボルネオ、セレビース群嶋ヲ總括スルサندانダ嶋是レナリ(和蘭

ニ屬ス

群嶋何レモ雨水ノ沾ヒ半熱帶ノ氣候ヲ享ケ爲メニ植物鬱叢ス、椰子實ハ到ル處産出セサルナク、珈琲ハ偏チク植付アリ而シテスマトラハ胡椒ニ名アリシヤワハ薑ヲ特産トス動物ハ深林ニ巢窟ヲナシ大蛇、鱒魚、珍シカラス、其他似人猿ノ猩々及ヒ大蝙蝠アリ、獐猛ナル馬來人之ニ住シテ盜殺ヲ擅ニシ往々人肉ヲ食フモノアリ

(九)後印度ノ岬頭ニ錫蘭嶋アリ、面積小ナレトモ風光明媚、山中ノ寶石及ヒ樟桂ハ特産ニシテ、宇内著名ノアダム山頂ハ釋迦ノ教法ヲ修メタル所ナリ

六、地形 本洲ノ地形ヲ分テ三トス、東部高地、西部高地及ヒ本洲低地是レナリ

(一)東部高地ハ世界無比ノ廣大ナルモノニシテ中央ニゴビノ沙漠アリ南邊ハヒマラヤ山脉天腹ニ聳エ其最高峰エパレストハ八千七百メートルニ達シ此山骨、南ニ急斜シガンジス低原ニ臨ミ、北ハ西藏ノ高臺ヲ抱ク中央アジアノ北邊ニハ氷河多キ天山トアルタイ山トアリ支那ノ興安嶺ハ東邊ニ蟠居シ東麓ハ地盤著ルシク陥落シテ低原トナル

(二)西部高地ニハヒンヅークツシニ山脉亞細亞中央ヨリ西走スルモノト接合シイラソ高臺ヲ腰ニス中部ニベルシヤノ沙漠アリ、西方ニ擴カリテシリヤ國ノリバノソ山及ヒ小亞細亞ノタウラス山ニ連ナリ歐洲境ニハユーカサス山脉及ヒウラル山脉アリ

(三)本洲低地ハ裏海及ヒアラル海ノキルギスノ西ニアリ西伯利亞ノ低原ハウラルヨリ全亞細亞ノ北半ニ横ハレリ

七、沙漠 亞細亞ノ中央三角地ノ内ニ存スル高地ニハ西南ヨリ東北ニ延ヒ二千キロメートル長キゴビノ沙漠アリ、全ク砂原ニ非ラスシテ隨所草原アリ、不充分ナカラ牧場ノ用ヲナス、唯々時ニ觸レ砂交リノ颶風ヲ醸シ又氣候寒嚴ナリ、但シ地面ノ高キ(海上二千五百メートル)ト北シベリヤヨリ吹キ來ル寒風トハ其原因ヲナセリ故ニ盛夏ノ候モ夜ハ液体氷結スレトモ日中ハ酷熱ニシテ攝氏四十四度ニ達スルコト屢々ナリ  
ゴビノ沙漠ハ西南ニ接續シテベルシヤノ沙漠トナル、此地方ハ到ル處荒蕪ニ屬シ滿

面鹽塊ノ附着スルヲ見レハ過時ハ嘗テ鹹海ナリシコトヲ想フヘシ  
ベルシヤ沙漠ノ西北境ニアララツト山アリ海上五千二百メートルニシテ舊約書ニア  
ルノアノ釘無船ノ殘遺スル所ト云フ

八、河湖 北氷海ニ注クモノハチビ、エニセイ、シナク三大河ニシテチビハ源ヲ天山  
及ヒアルタイ山ニ發シ、エニセイハバイカル湖ヨリ發シ、レナハ最東ニ位ス

太平洋ニ注クモノハ、黑龍江、黄河、楊子江、及ヒ前印度ノメコン河是レナリ黄河ハ時  
々潰決シ支那ノ患ヲナシ楊子江ハ其流ノ穩ニシテ兩河ヲ連ヌルニ運河アリ

印度洋ニ注入スルモノハ、緬甸ニイラツター、アリプラマフトラトガンジスノ兩河ハ  
同一ノ三角洲ニ會シ、インダス河ハヒマラヤノ北麓ニ出テアラビヤ海ニ入ル

ユーフネチーストタイグリストハ其西ニアリ、シル、ダリア及ヒアムダリアハアラル  
湖ニ入りウラル河ハ裏海ニ終ル本洲ノ最大湖ハ裏海ニシテ面積ハ佛蘭西ニ比スルモ

猶餘リアリ、東ニ鹹性ノアラル海アリ、其東ニハルカツシニ湖アリ、バイカル湖ハ地  
上最大ノ山中湖ニシテ死海ハ海水ヨリモ鹹味強キノミナラス瀝青質ニ富ミ年々其容

積ヲ減スルカ如シ

九、氣候 亞細亞洲ハ赤道ヨリ北極近傍ノ間ニ跨カルヲ以テ熱温寒三帶中ニ地ヲ占  
メ大部分ハ温帶ニ入レリ、然レトモ處ニ隨テ氣候ニ著ルシキ差異アルヲ以テ左ノ如  
ク區分スルコトヲ得

即チ(一)寒地、(二)森林地、(三)草原地、(四)沙漠地、(五)温地、(六)暖地是レナリ

(一)寒地北部ヲ占メ、西寒極度ニ達シ、蘚苔ノ外植物稀ナリ

(二)森林地シベリヤノ中及ヒ南部ニシテ森林深シ

(三)草原地ベルシヤ高原、裏海低地ハ雨量ニ乏シキヲ以テ、礫礫ナル草原地ヲナシ水  
草ヲ透フテ轉居スル牧民之ニ住セリ

(四)沙漠地コビ、ベルシヤ、アラビヤ等ノ沙漠ヲ總稱ス、他洲ノ沙漠ニ比シテ地面高  
キヲ以テ泉水ト膏地トニ乏シ

(五)温地日本及東亞細亞ハ温地ニシテ四季和順、初夏ノ雨潤アルニヨリ果穀能ク熟  
ス

(六)暖地アラビヤ、ベルシヤ、前印度、後印度、マラッカ、ノ沿海地方ヲ含ミ東西兩部  
稍々其趣ヲ異ニシ、西部ハ熱氣ト濕氣トヲ有スルニヨリ草木鬱叢ノ地ナルノミ  
ナラス禽獸介魚ニ富ム、而シテ東部ハ乾燥甚シ

十、政教區分 亞細亞洲ノ全地ハ政教上四個ノ大分界ヲナス一ハ英國政治ノ下ニ立  
ツ國ニシテ一ハ魯西亞政治ノ下ニ立ツ國ナリ又一ハ佛教ノ勢力盛ナル國ニシテ一ハ  
回々教ノ勢力盛ナル國ナリ、第一ニ屬スルハ印度、アフガニスタン、ベルグスタンニ  
シテ第二ニ屬スルハ西比利亞、トルキスタン、コーカシアナリ第三ニ屬スルハ日本、  
朝鮮、支那、印度支那、馬來半島、ニシテ第四ニ屬スルハベルシヤ、アラビヤ、亞細亞土  
耳古ナリ而シテ真正ノ獨立國ハ日本、支那、朝鮮、印度支那ノ内暹羅、ベルシヤノミ他  
ハ皆英魯ノ外、佛蘭西ノ領地ナルカ或ハ保護國ナリ

十一、信教ノ状態 朝鮮ニハ敢テ國教ト云フヘキモノナシ往時佛教盛ニ行ハレタリ  
ト雖モ今ハ僧侶トナリタルモノ、ミ佛教信者ナリ、基督教信者モ亦少ナカラス支那  
中部及南部支那人民ノ信奉スル宗教ハ儒教、佛教、道教ノ三ナレトモ人民ノ信スル所

ハ大半佛教ナリ東北及西南部ニハ回々教ヲ奉スルモノアリ其數凡三千万、ローマ、カ  
トリック教モ久シク國內ニ行ハレ信徒百万人アリ、新教ヲ奉スルモノハ五万人ト稱  
ス、山間ノ土蕃中ニハ尙天地ヲ拜スルモノ多シ

印度支那ノ住民多クハ佛教ヲ信スレトモマラッカ半島ノ民ハ馬來種ニシテ主ニ回々  
教ナリ、印度全人口ノ四分ノ三ハ婆羅門教ヲ奉シ回々教ハ五分ノ一シテ基督教ヲ奉  
スルモノハ二百万人ニ達セス

アフガニスタンノ人民ハ主ニ回々教ノ或ニ派ニ分屬シ互ニ敵視シテ殆ント殺傷ヲ絶  
タス、ベルシヤノ宗教ハ回教ニシテ沙漠地方ニハ拜火教ヲ奉スルモノアリ、亞細亞土  
其古トルキスタン、アラビヤノ住民ノ中希臘族ハ基督教ニシテ他ハ回教ヲ奉ス

西比利亞ノ土人ハ蒙古種ニシテ北方ニアルハ魔境、南方ニアルハ回教ヲ奉シ、殖民者  
ハ一般ニ希臘教ニ屬ス

### 第二章 歐羅巴洲

面積三百七十万方哩

人口三億三千五百万

一方哩ノ人口九十四人

一、位置　歐羅巴ハ南西北ノ三面海ニ臨ミ海岸ノ出入頗ル繁ク五大洲中最小ノ陸地ナリ三大陸ノ中央ニ位置ヲ占メ東ハ直ニ亞細亞大陸ニ隣シ南方ノ阿弗利加ハ唯々幅狭キシブラルタル海峡アリテ其間ヲ隔ツルノミ西ニ亞米利加アリ大西洋其間ニ存スレトモ航海ノ便アリ

二、境界　北境ニ北氷洋アリ白海ハ其一部ニシテ本洲中最寒ノ海ナリ西ニ大西洋アリ其枝葉ナル荒キ北海ハ深ク曲入シテバルチツク海トナリバルチツク海分岐シテボスニア、フィンランドノ兩灣ヲナス

英佛ノ間ニ英吉利海峡アリ其狭キ所ヲカレーノ瀬戸ト云フ、其南ニ佛ノビスケーラ灣アリ

本洲ノ南境ニハ地中海横ガリ其海門ノシブラルタル海峡ハ僅ニ二十キロメートルノ幅ヲ以テ阿弗利加洲ヲ隔ツ地中海ハ分岐シテ伊太利ノ東ナルアドリアチツク海ヲナシ

又バルカン半嶋ノ東ニテハ多嶋海ヲナシボスホラスノ瀬戸ヲ經テ深霧怒濤ノ黒海ト相通ス而シテ裏海、烏拉耳河及ヒ烏拉耳山脉ハ本洲ノ東境ヲナス

三、半嶋　歐羅巴ノ沿岸ハ出入甚々多ク隨テ夥多ノ半嶋ヲ有ス、黒海ニ斗出セルモノハクリミヤ半嶋ニシテバルカン(土耳其、希臘)半嶋ハ沿岸、犬牙ノ如クアペナイン

(伊太利)半嶋ハ延テ長靴ノ狀ヲナシ共ニ地中海ニ頸ヲ出ゼリ、西ニアルハ佛ノ南テルビレニース半嶋(西班牙、葡萄牙)ト丘阜彙集セル佛ノブリタニー半嶋ナリ又北ニ

平夷ナルシヤトランド半嶋ト沿岸ノ錯亂シタルスカンヂナピア半嶋(瑞典、那威)ノ外ニ白海ノ西ナルコラ半嶋アリ

四、嶋嶼　歐洲ハ嶋多キ大陸ニシテ北太平洋ニハ嶋嶼星布シ、東地中海ニモ西部ニ比スレハ夥多キ有ス

北氷洋ニハ地面氷結セル嶋數個アリ、大西洋ノ北端ニハ氷洲嶋アリ、東南ニアルハ不列顛(英國)ニシテ其西ニ隣スルハ愛蘭土ナリ、バルチツク海ニハ丁抹嶋横ハリ西地中海ニハバレアリツク群嶋散布シ其東ニコルシカ、サルヂニア、エルバ嶋アリ地中海

海ヲ兩半ニ分ツハシ、ソノ嶋ニシテ其東ニアドリアナツク海ノダルマシヤ希臘ノア  
イチニア、カンザア、シフランスアリ

地中海ニ散布スル岬嶼ハ氣候暖和ナレトモ北氷洋ニアルモノハ四時堅氷結ンテ溶ケ  
ス

五、地ル 歐洲ハ東北ニ低地アリ西南ハ山又山、其低地ハ白海ヨリバルナツク海ニ  
廣カリ又黒海、裏海ニ通ス之ヲカルマナツク平原ト云ヒ西南ニ延長シテ獨逸平原ト  
相通シ南方ワラキアノ平原ニ續ク匈牙利ノ平原ト伊太利ノ平原ハ隣ル所ナク離レテ  
其位置ヲ占ム

歐羅巴山地ノ骨ハ世ニ著名ナルアルプス山脉ニシテ之ト多少連結セルモノハ西ニ佛  
蘭西高臺、北ニハ獨逸ノ中部山ニテ南ニアペンナイン、バルカンノ二山蛇行シカルバ  
シアン山脉其東ニ連ナル

アルプスト連結セサルモノハ佛<sup>フランス</sup>西ノ界ナルピレニース等ト北ニスカンザナビヤノ  
山脉アリ又東境ニハ諸嶺ニ饒カナル烏拉耳山トユーカサス山アリ

六、河湖 歐洲ノ分水界ハ西南ヨリ東北ニ斜走ス故ニ北及西北ノ諸流ハ北氷洋及太  
西洋ニ注キ、南及東南流ハ地中海、黒海及ヒ裏海ニ潮ス而シテ洪河ハ東部地方ニ存シ  
ボルガ、ドン、ニール、ダニユーブハ其著名ナルモノナリ、西部ハ地勢北ニ傾クカ爲  
メ河流多クハ大西洋ニ終ハル其大流ノ河口ニハ必ス殷富ノ商市アリ、歐洲ノ湖ハ二  
点ニ湊合ス一ハバルナツク地方ニシテ其數多ク幅員甚々濶ケレトモ水淺ク沼澤ノ狀  
ヲ呈シ風景美ナラス、南ニアルアルプス群湖ハ之ニ反シ大ナラサルモ皆水深ク山水  
絶景ナリ

本洲ノ東南境ニ裏海アリ世界最大ノ内海ニシテ其濶サ佛國ニ似タリ其水面ハ海面ヨ  
リ著ルシク卑ク鹹味ヲ帶フ

七、氣候 五大陸中熱帯ニ跨カラサルモノハ歐洲ノミ又寒帯ニ横ハル所ト雖モ僅ニ  
一部ニ限レリ故ニ歐洲ハ北温帯中ノ大陸ナリ然レトモ氣候甚々齊一ナラス南部ハ温  
暖ナレトモ北部ハ進ムニ從ヒ寒氣彌々増進シ西部ハ暖カナル灣流ト稱スル湖水ヲ受  
クルヲ以テ温暖ナレトモ東部ハ大陸ノ氣候ヲ享ケ冬夏晝夜ニ温差著ルシ

氣候ト關係ノ親シキ植物播布ノ狀ニヨリ本洲ヲ四帶ニ別ツテ得即チ

(一)北極植物帶ハ寒帶及ヒ白海ノ地方ヲ包括シ苔蘚ノミ發生シ馴鹿ノ牧場タリ

(二)森林帶ハ中央歐羅巴、西北ノ諸半嶋及ヒ嶋嶼ヲ含ム、四時降雨アリ地味潤ヒ夏ハ

綠葉繁茂セリ

(三)地中海帶ハ西班牙、伊太利及ヒ希臘ノ三大半嶋ヲ一括シ橄欖ニ著名ナリ、其他、

松、扁柏、橙、レモン、等アリ其南地方ニハ棉、甘蔗等アリ

(四)草原帶ハダニユーパ河口ヨリ裏海ニ沿ヒ烏拉耳<sup>ウラール</sup>ノ南ニ至ルノ間ヲ包括シ、荒蕪

ノ低地潤ク間々沙漠ノ狀ヲ呈ス

八、政教區分 歐洲主要ノ獨立國ハ露西亞(無限君政ノ帝國土耳其<sup>トルコ</sup>全)ルーマニア

(立憲王國)瑞典、那威(全)丁抹(全)日耳曼(立憲帝國ニシテ聯邦制)奧地利(立憲王國)

英吉利(全)西班牙(全)葡萄牙(全)希臘(全)和蘭(全)瑞西(共和政)佛蘭西(全)白耳義

(全)伊太利(立憲帝國)ニシテ匈牙利ハ奧國ニ屬ス

歐洲大陸ノ民ハ耶蘇教ヲ奉シ其二分ノ二(南歐)ハカトリック教ヲ奉シ其餘ハ新教

(主ニプロテスタント)派ノ民(或ハ希臘教)主ニ魯西亞、バルカン半嶋ノ民ヲ奉ス土耳其

古及東歐ノ或民族ハ回教ヲ奉ス

### 第三章 亞弗利加洲

面積一千百五十餘万方哩

人口二億六千四百五十万

一方哩ノ人口十四人

一、位置 本洲ハ熱帶ニ位置ヲ占メ赤道ヨリ南北殆ント全距離ニ於テ温帶中ニ突入

ス、歐洲ヨリ潤キユト三倍ニシテ港灣半嶋ナキノミナラス沿海ノ嶋嶼モ亦稀ナリ故

ニ人稱シテ身幹アルモ手足ナシトナス、海岸ノ出入少ナク從ツテ良港存セス内地モ

亦天然ノ通路ナシ

北端ハ地中海ニ斗出セルボン岬ニシテ南尾ハ喜望峯、西端ハベルデ岬ニシテゴウダ

フニイ岬ハ紅海ノ入口ニアリテ東端ヲナス

二、境界 地中海ハ北境ヲナシ其西端ハシブラルタル其海門ニ當ル、西邊ハギニア灣



ナ抱テ大西洋ニ臨ミ東ハ印度洋ニ濱シモザンビツクノ海峡ヲ有シバベル、マンデブ海峡ハ紅海ノ口ヲ擁シ、南端ハ大西洋ト印度洋トノ出合口ニ接シ通常之ヲケーフ海(岬ノ海)ト云フ

スエズノ地峽ハ十年間ノ工事ヲ經テ千八百六十九年百五十キロメートル長キ運河ヲ開ケリ其幅百十二メートルニシテ八メートルノ深サアレハ大船ト雖モ往來自由ナリトス

三、地勢 全土一般ニ高原ニシテ其縁邊ニ山脉相連ナリテ長嶺ヲナシ北部ハ大沙漠タリ、紅海ノ西岸ニ沿ヒ峻絶ノ山嶺ヨリ成レル一帯ノ高地ハ本洲中ノ最高度ヲ占ムル部分ニシテ之ヲアビシニヤノ高地ト名ク此高地ヨリ南へ走レル山脉アリ海濱ニ沿ヒ直ニ大洲ノ南端ニ達ス、西方海岸ノ山脉ハユング、クリスタル等ノ名アリ地中海濱ノ群山ヲアトラス山ト云フ

本洲ノ内地ハ總テ曠漠タル高原ニシテ地勢ニ從ヒ三部ニ區分ス即チ南部高原、中央高原、及ヒサハラ沙漠是ナリ、南部及中部高原ハ地面各處ニ陥落スル所アリテ許多ノ

湖澤ヲナシ漸次四邊ニ向ヒテ隆起スルニ似タリ

四、河湖 洲内ノ大湖ハ南部ナルアルベルト、ビクトリア等及中部ナルチャット湖等ニシテ第一ノ大河ヲナイルト名ケ源ナルベルト、ビクトリアノ二湖ニ發ス、長サ三千九百哩アリ、ニイゲル河ハユング山脉ヨリ發シギチア灣ニ注ギユングエウ及ヒザムベシイ河ハ内部ノ湖ヨリ出テ一ハ大西洋ニ注ギ一ハモザンビツク海峡ニ入ル

五、氣候 大洲ノ四分三ハ殆ト熱帯ニ位スルヲ以テ熱氣極メテ強ク南北兩端ハ温帯ニ屬スレトモ温度高シ是レ大沙漠アリテ熱氣ヲ進ムルニヨル

本洲ノ中央地方ハ特ニ降雨多クシテ瘴熱ノ氣深シ、其他ハ特ニ雨少キ所ニシテ甚々乾燥ナリ、而シテ北部ハ温帯ノ植物ヲ産シ熱帯ノ植物之ニ交ハル野薔薇、杜松等特ニ名アリ又穀物ニ適ス、熱帯多雨ノ地ニハ椰子樹、檳榔樹等、種々ノ草木夥シク蕃茂シ南部ハ穀類蔬菜ニ適シ綿ハ各地ニ生ス動物ハ珍奇ナルモノ多ク牛、羚羊、象、駱駝、駱鳥等最モ著名ナリ又河ニハ鱒魚群棲シ深山幽谷ニハ巨蟒多シ

六、區分 本洲ヲ大別シテナイル地方、バルバリ地方、東部亞弗利加、南部亞弗利加、

西部亞非利加、中部亞非利加及ヒ所屬諸嶋ノ七部トス  
ナイル地方トハ本洲ノ北東部、紅海沿岸ノ地方ヲ稱スルモノニシテ更ニ埃及ヌビヤ  
及ヒアビシニヤノ三部ニ分ル

埃及ハ有名ナル舊國ニシテ今ハ他國ノ保護ヲ受クルニ至レリ  
バルバリーハ北部地中海ニ濱スル地方ノ總稱ニシテ中ニモロツコハ一獨立國ニシテ  
アルゼリヤハ佛國ニ屬シ其他多クハ土其古ニ歸シ或ハ半屬國トナレリ

東部亞非利加ハ、印度洋ニ濱スル地方ノ總稱ニシテソマウリ、サンゲバル、モサンビ  
クノ三部ヨリ成ル南部亞非利加ハモサンビクヨリ喜望峯ニ至リ北轉シテ下ギチアニ  
至ル、地方ノ總稱ニシテ中ニケイプコロニー、ナゲルズルウランド、カレンガ自由國、  
トランスバル共和國、カラハリ沙漠、ダマラ、ナマクハ等ノ諸部ヲ有シ、西部亞非利  
加ハ、大西洋ニ濱スル地方ニシテ、ギチア、リベリヤ、及ヒセチガムビヤノ三部ヨリ成  
リ、リベリヤハ獨リ共和政府ヲ設ケタル一獨立國ナリ中部亞非利加ハ本洲ノ内部ニ  
カラ、スウゲン及ヒコンゴウ自由國等ノ總稱ニシテ、内地ハ、人跡未ダ到ラサル處多

ク、境域分明ナラス

七、政教ノ状態、亞非利加ノ住民ハ、概チ蒙昧ナル黑人種ニ屬シ、白人種少許ヲ混ス、  
黑人ハ、諸種ノ蠻教ヲ信シ、白人ハ、回々教又ハ基督教ヲ信奉スルモノアリ

本洲内ニハ政府ヲ立テ一國ノ体ヲ具フル邦國少ク各地概チ土蕃ノ割據スル處タリ、  
故ニ疆域未ダ確定セス、濱海ノ地ハ歐洲各國ノ屬地トナリ傍近ノ民皆其令ヲ奉ス

#### 第四章 北亞米利加洲

面積六百四十四万六千六哩

人口八千万

一方哩ノ人口十二人

一、位置、北亞米利加洲ハ西半球ノ北部ニ位シ、北緯十度ヨリ八十二度ニ至リ、西經  
五十五度ヨリ百六十五度ニ至ル

二、境界、海岸ノ著シク四入シタルモノチ、ホドソン、セントロウレンス、マキシコ  
及ヒカリフォルナルニヤ灣トシ、其凸出シタルモノチ、アラスカ、カリフォルニヤ、ユカマ

シ、フロリダノ半島トス

アラスカ半島ノ南西ニハ、アリウシアン諸島アリ、許多ノ嶋嶼一線ニ連リ、亞細亞洲ノカムサツカ半島ニ密連ス

三、地勢 洲ノ東西ニ各二帯ノ大山脈アリ横嶺支出シテ、各高地ヲ爲ス、西部ノ高地ハ、殆ント本洲ノ一半ヲ占メ、北氷洋ノ濱ヨリ起リ、パナマノ地峽ニ達ス、ロッキーマン、此高地ノ脊骨ヲナス大嶺ニシテ二三ノ平行セル山脈ヨリ成ル

東西兩高地ノ中間ノ地ハ曠漠ナル平原ニシテ、之ヲ分チテホドソン及ヒミスシッピー平原トス

ホドソン平原ハ氣候温暖ニシテ概チ稼穡ニ適セス

ミスシッピー平原ハミスシッピー河及ヒ夥多ノ衆流アリテ貫通シ、地味極メテ膏腴ナリ

四、河湖 河流ノ大ナルモノ、多クハ源チロッキーマン山ニ發スミスシッピー河ハ世界第一ノ長流ニシテ、ミツツリー、アルカンサス、レッド及ヒオハヨノ諸河ヲ合セ南流シ

テ海ニ入ルマツケンショー、セントロウレンス等モ亦有名ノ大河ナリ、ホドソン湖ノ近傍ハ、地極メテ低窪ナリ、故ニ本洲ノ大湖ハ此處ニ集レリ、スウペリナル、ヒウロン、エリー、オンタリオ、ミシガンハ五大湖ノ稱アリ、水路相通シ其下流ハセントロウレンス河ト爲リ海ニ注ク

エリー湖水ノオンタリオ湖ニ通スル間ニ著名ナルナイヤガラノ大瀑布アリ

五、氣候 本洲ノ氣候ハ、山海ノ位置ニ因リ、寒暄燥濕ノ差甚シ、内地ハ、冷熱常ナラス、屢々氣候ノ變換アリ是レ時アリテ南風墨西哥灣ノ熱氣ヲ送り、北風極地ノ冷氣ヲ送ルカ爲メナリ

西海岸ハ、常ニ温暖ナリ、東海岸ハ、夏時暴ニ熱シ、他ノ三季ハ概チ寒冷ナリ

カナダ以北ハ、严寒膚ヲ裂キ、墨西哥及西印度ノ低地ノ如キハ、熱氣燄クカ如シ

植物ハ其種類少カラズ、舊世界ニ嘗テ見サルモノアリ、ロッキーマン山、及ヒ太平洋ニ濱スル山地ヨリハ、盛ニ金、銀、鐵、鉛、水銀等ヲ産シ、アバラシアン山之ニ次キテ、多量ノ鐵、石炭ヲ出ス

六、區分 本洲ヲ分テ、グリンランド、英領加奈陀、合衆國、墨西哥、中央亞米利加及ヒ西印度諸島トス

グリンランドハ、本洲ノ北ニ位シテ、北氷洋中ニアリ氣候寒烈ナル地方ニシテ、其東ニ隣レル氷洲ト共ニ丁徠ノ所領タリ

英領加奈陀ハ、北西部ナル合衆國ノアラスカヲ除キテ、本洲北半ノ全土ヲ領ス、ヲフヲドルハ其東部ナル一大半嶋ノ地ナリ、近海ニアルニウファウランドト共ニ英國直轄ノ殖民地タリ

中央亞米利加ハ、墨西哥ノ東南ヨリパナマ地峽ニ達スル地方ニシテ、グワテマラ、ホンジュラス、サンサルヴァドル、ニカラガ及ヒコスマリカノ五國ヨリ成レリ、此五國ハ各々共和政府ヲ立ツ

西印度諸嶋ハ、南北亞米利加ノ中間ニアリテ、絶海中ニ無數散布セル、大小群嶋ノ總稱ニシテ、之ヲ分テアンチイル群嶋及ヒバハマ群嶋トス

新世界ノ眞ノ發見者トスヘキハ、彼ノコロンブス氏ニシテ氏カ本洲ノ一部ヲ檢出セシハ實ニ我カ紀元二千百五十二年ノ十月ニ在リ

七、人種 本洲ノ居民ハ主トシテ歐羅巴ヨリ移住セル白人種及ヒ土人即チ亞米利加人種ト、又亞非利加ヨリ來リシ奴隸ノ子孫タル黑人種トニシテ、其他エスキモウ種族ヲ雜フ、而シテ一般ニ基督教ヲ奉シ、エスキモウ及ヒ土人ハ宗教ヲ信セス

### 第五章 南亞米利加洲

面積六百八十五方哩

人口三千万

一方哩ノ人口四人

一、位置 南亞米利加ハ、西半球ノ南部ニシテ、北緯十二度半ヨリ南緯五十六度ニ至リ、西經三十五度ヨリ八十一度ニ至ル

二、地勢 本洲ハ地勢上大別シテ三區トス、アンデスノ山地ブラシルノ臺地及ヒ中央大平原是ナリ

アンデス山脉ハ、北パナマノ地峽ヨリ起リ、太平洋海岸ニ沿ヒ、南本洲ノ南端ニ達ス

ブラジルノ臺地ハ太洲ノ東部ヲ占メ、略ホ三角形ヲ爲シ、數條ノ山嶺北東ヨリ南西ニ至ル、其平均ノ高度概チ二千尺ナリ本洲ノ内部兩山脈ノ相分開スル間ハ、曠漠ノ低原ニシテ、殆ト全洲ノ面積三分一ヲ領ス、之ヲ中央大平原ト云フ、アマゾン、ラブラダ、オリノコノ三部ニ分ツ

三、河、湖 アマゾン河ハ世界第一ノ巨流ニシテ、河口ヨリ二千哩ノ上流ニ至ルマテハ大船ノ航行自在ナリト云フ

ラブラダ、オリノコノ兩河ハ、アマゾンニ次クノ大河ニシテ湖水ノ最大ナルモノナリ、カ、トシ、マラカイボ之ニ次ク此兩湖ハ、皆アンデスノ山地ニ在リ

四、氣候 南亞米利加ノ大部分ハ、熱帶中ニ在リト雖モ、其炎熱他ノ熱帶地方ノ如キニ至ラス、アンデス山間ノ高原ニ於テハ氣候常ニ陽春ノ如キ處多シ本洲ノ南端ハ頗ル陰寒ナリ

本洲ハ植物著シク蕃茂シ、處々ニ宏大ナル森林アリ珈琲、甘蔗、藍、綿、小麥ノ如キハ其産額少カラス

アンデスヨリ流出スル河水ハ往々砂金ヲ混シ且ツ石炭モ處々ニ布蕪スルヲ見ル野獸ハ虎、獅最モ多ク熱帶ニハ蟒、鱉多シ又鷄哥、鷄鷄、風鳥等ノ如ク美麗ナル鳥類多ク、食蟻獸、樹懶ノ如キハ、皆本洲ノ特種ナリ

五、區分及人種 本洲ハユロンピヤ合衆國、ヴェチシユラ、エクワドル、秘露、ボリビヤ、ナリ、アルゼンチン共和國、パラグエイ、ウルグエイ、ブラジル共和國、及ヒギアナノ十一國ニ分ルブラジルハ殆ント本洲全部ノ一半ヲ占メ本洲諸國中唯一ノ帝國ナリシカ明治二十二年内亂起リ帝政ヲ變シテ共和政治トセリ

ギアナハ、境内ヲ三部ニ分ナ、英、佛、蘭ノ三國各々其一ヲ領シ、之カ殖民地タリ人種ハ白黒及ヒ銅色ノ三種トス其他一二ノ雜種アリ、而シテ白人種專ラ勢力ヲ占ム、宗教ハ基督教ノ弘布最モ盛ナリ

### 第六章 澳洲及太平洋

面積三百四十五方餘方哩

人口五百六十八万

一方哩ノ人口一人、六

一、澳洲　オウスタラリヤハ、東半球ノ南東ニ位スル大陸ニシテ、南緯十度ヨリ三十度ニ至リ、東經百十三度ヨリ百五十四度ニ至ル全面積二百九十七万餘方哩、人口凡ソ二百十三万餘アリ

全土ヲ分チテクイーンズランド、新南ウエルズ、ヴィクトリヤ、南アウスタラリヤ、西アウスタラリヤノ五洲トス

南東海岸ニ沿ヒテ高峻ナル山嶺アリ、アウスタラリヤアルプスト稱ス其脈東方ノ海濱ニ延キテ一帯ノ山脈ヲナセリ、之ヲ綠山ト云フ

内地ハ、廣大無限ノ平原ニシテ、其四面ハ、山岡ヲ以テ之ヲ圍繞セルモノ、如シ氣候ハ、總テ乾燥ニシテ、人ノ健康ニ適セリ、然レトモ北方ハ炎熱稍々烈シク、東南ノ地ハ頗ル温和ナリ、金鑛及ヒ寶石類ヲ産スルコト極メテ夥シ、此地ニ産スル動植物ハ

大ニ他ノ地方ト異ナルモノ多シ

二、諸嶋　本地ノ東ニ、ニウシイランド嶋アリ、北及ヒ南ニバファア及ヒタスマニヤ嶋

ス　アリ、皆屈指ノ大嶋ナリバファア一ニニウギニイト云フ、ニウシイランドハ、良材及ヒ金ヲ産シ、タスマニヤハ、土質肥沃ニシテ麥類豐熟シ各種ノ鑛物及ヒ良種ノ石炭ヲ産ス

ス　アウスタラリヤノ東北ニ散布セル無數ノ嶋嶼ヲ總稱シテボリチシヤト云フ諸嶋中ノ著名ナルモノハ、フィシイ諸嶋、ソサイチイ諸嶋及ヒサントイツチ諸嶋等ト

ス　各嶋天氣暖和田地肥沃ニシテ、山水秀麗ニ、土人モ亦頗ル淳良ナリ

三、都會　メルボルンハ、アウスタラリヤ第一ノ大都港ニシテ、人口四十三万餘、ヴィクトリヤ洲ニアリ、シドニイハ、新南ウエイルス洲ニアリ、人口三十五万餘、共ニ貿易盛ナリ

トアリ　タスマニヤニホバルトタウンアリ、ニウシイランドニウエリントンアリ、オウクラン

トアリ　四、政教ノ狀況　元來本洲諸嶋ニ棲居スル人種ハ、馬來及ヒ黑人種ニシテ、宗教ハ大

抵水火禽獸ヲ拜スルモノナリ然レトモ今ヤ白人種、諸嶋ノ各處ヲ占領シテ、殖民スル  
モノ多ク、且ツ基督教ヲ布キテ土人ヲ感化セシムトヲ務ム、土人ノ國ヲ成スモノハ、  
布哇最モ有名ナリ

地理摘要終

明治二十六年七月廿五日印刷  
明治二十六年七月三十日發行

編纂者 佐野喜代吉

兵庫縣神戸市下山手通  
五丁目外三十四號

發行兼印刷者 正永良熙

大阪市西區土佐堀通  
四丁目十二番屋敷

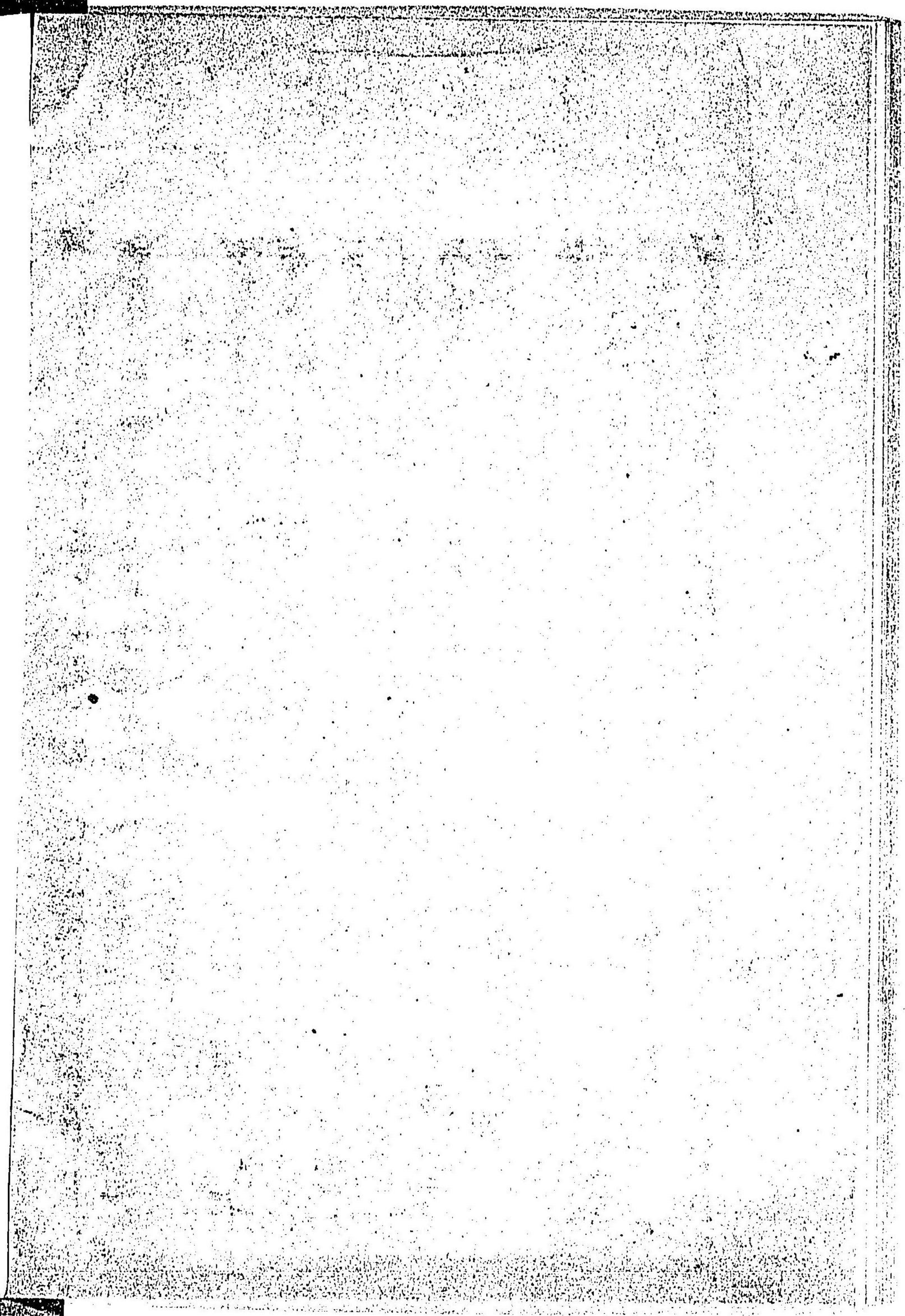
印刷所 三有社

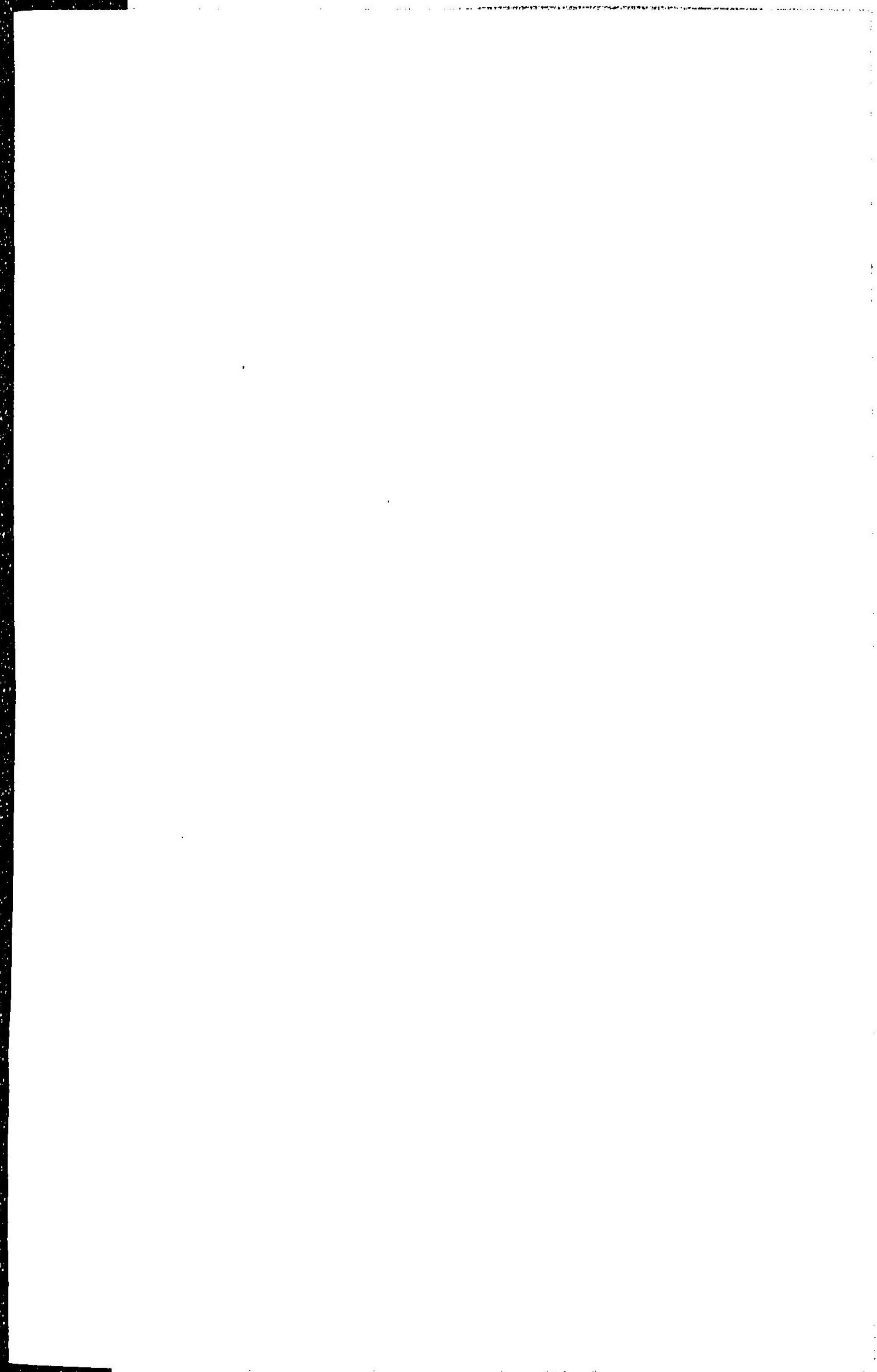
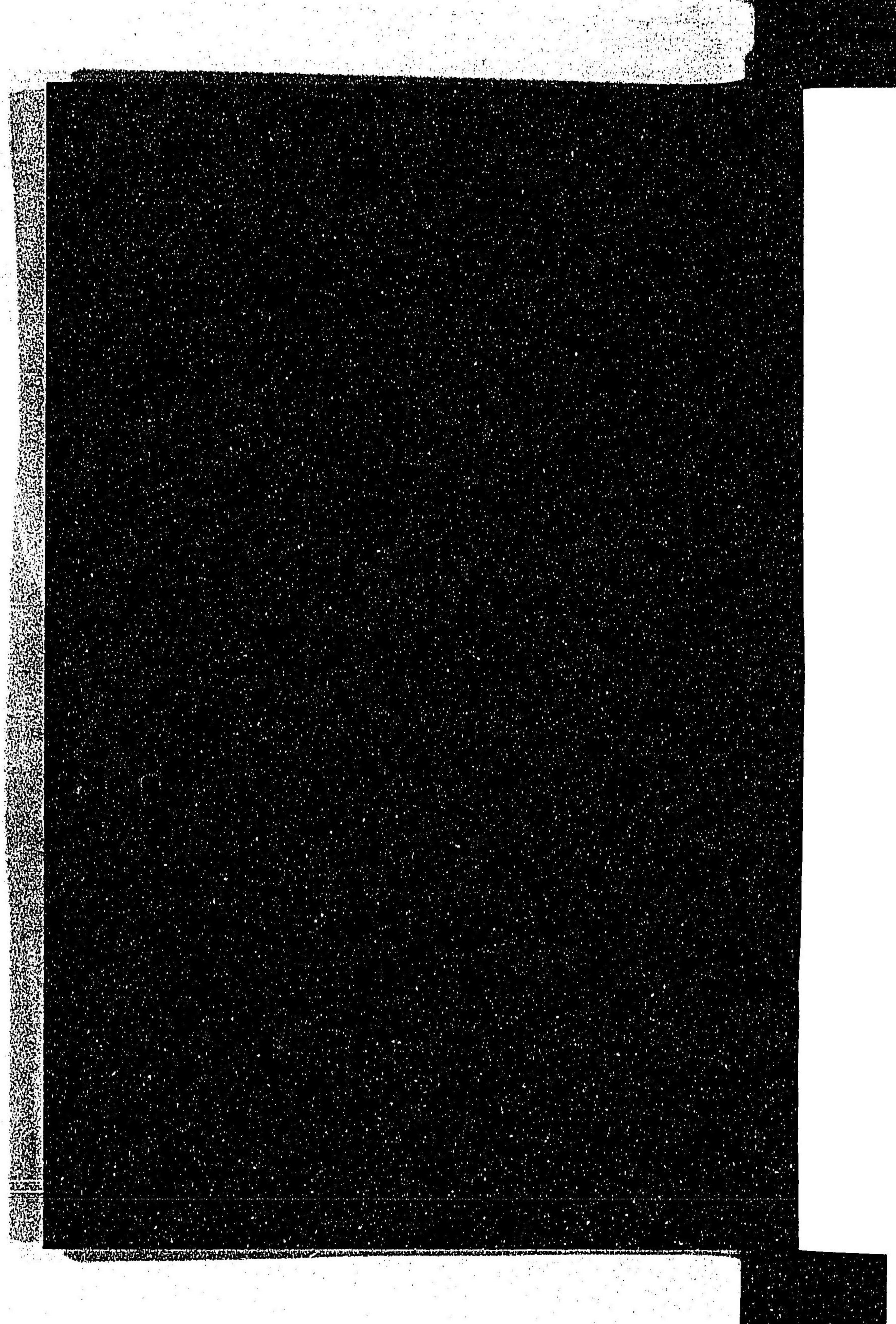
大阪市西區土佐堀通  
四丁目十二番屋敷

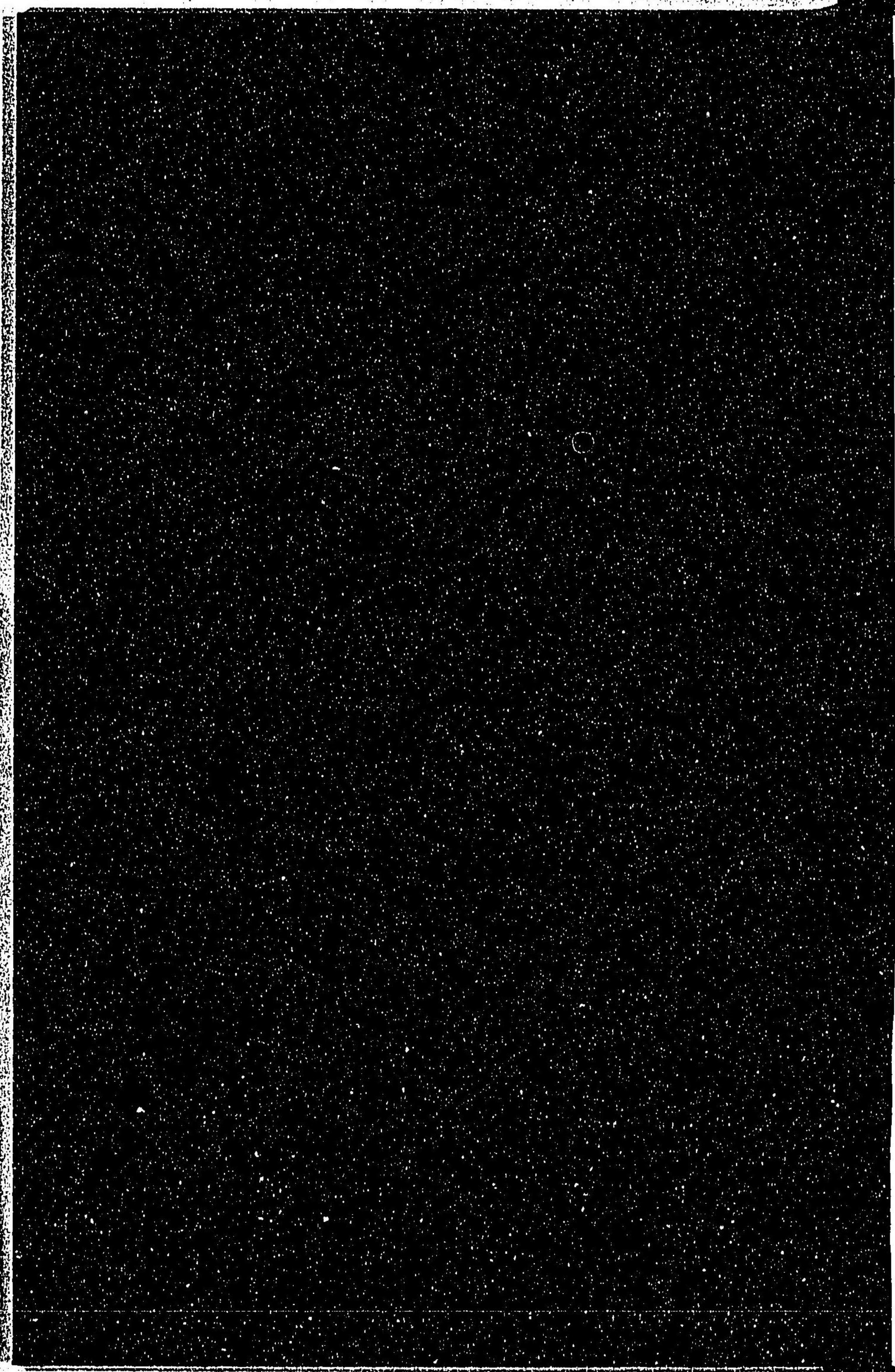
THE UNIVERSITY OF CHICAGO

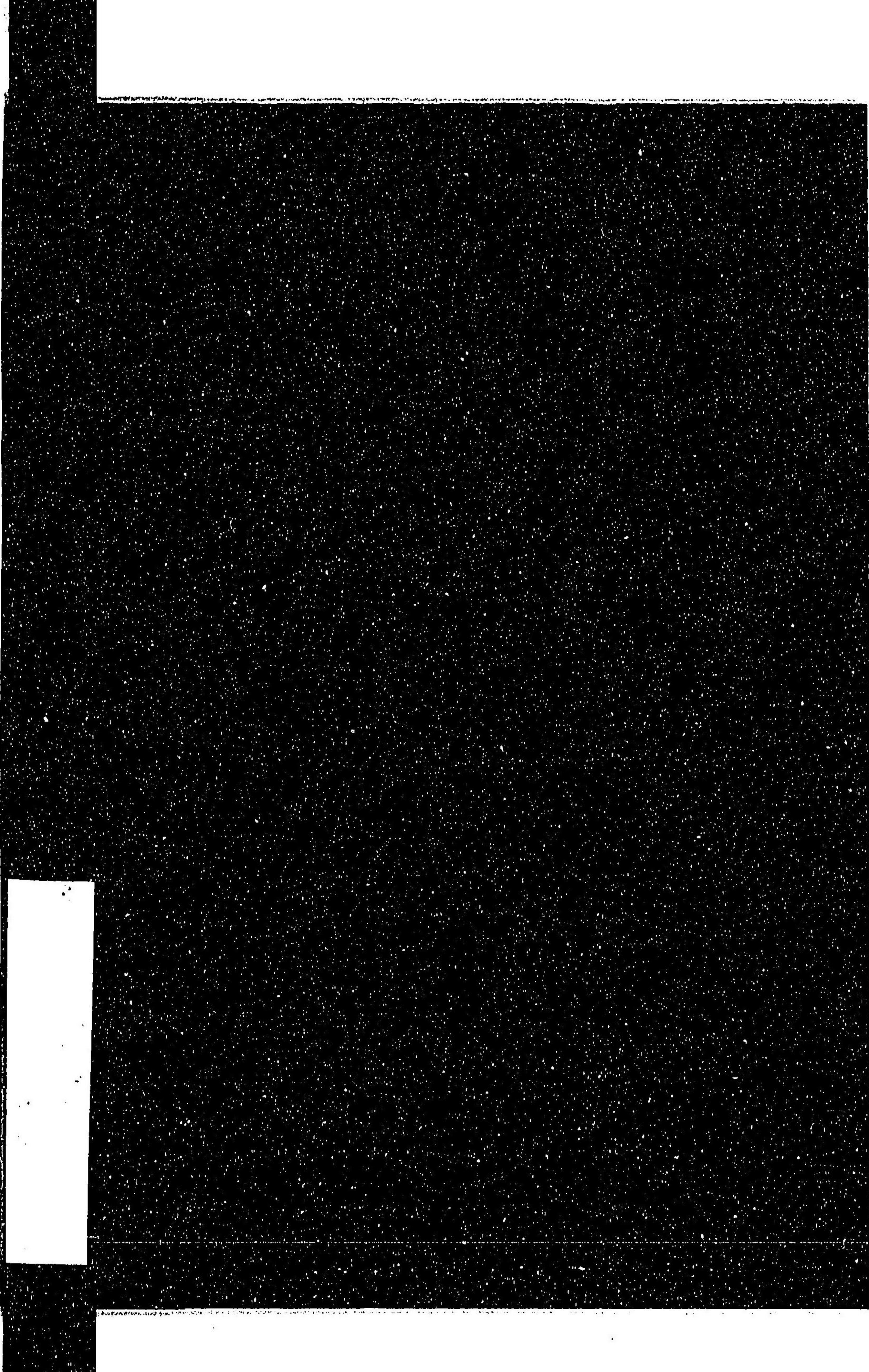
THE UNIVERSITY OF CHICAGO  
 LIBRARY  
 540 EAST 57TH STREET  
 CHICAGO, ILL. 60637  
 TEL: 773-936-3000  
 FAX: 773-936-3000  
 WWW: WWW.CHICAGO.EDU











Vertical white strip containing faint, illegible markings or text.

特 4 6

645

地 理 摘 要

国立国会図書館

0 2 2 1 8 1 - 0 0 0 - 5

特 4 6 - 6 4 5

地 理 摘 要

佐野 喜代吉 / 編

M 2 6

A D A - 0 6 0 4

