



無任法師著

聖財集

全

京都貝葉堂藏板



18874 I 737A



吳石翁撰

七卷

卷一





聖財集惣別題

上

一煩惱即菩提與斷煩惱證菩提不同事永付

七聖財事

一信二戒三四慚愧五多聞六智慧七捨離 已上

一般若上智思細釋又依欣厭欲心入無心道不捨世財得聖財

十之四句一今世後世業二外典內典三轉明佛羅四多聞智惠五歸德智惠六解行七乘戒八根道九樂淨十願敬

第一今世後世四句

一今世後世四句者今世富貴後世惡道今世貧賤後世淨土今世富貴後世淨土今世貧賤後世惡道也

一今世苦樂四句一身苦心樂二心苦身樂三共樂四共苦  
一業因四句者一今世樂後世苦二今世苦後世樂等也上如





第二外典內典四句

一內外偏學俱學不俱學也  
一權實四句者權實偏學俱學俱不學也

第三神明佛陀四句

一佛神偏信俱信俱不信也

第四多聞智惠四句

一多聞無智惠有智惠無多聞俱有俱無也

第五福德智惠四句

一福智偏俱有俱無也  
一悲智四句者慈悲智惠偏俱有俱無也

聖財集上

淨名經云塵勞之儔如來種也通義無行經云貪欲即是道患癡亦復然并根普賢觀經云不斷煩惱不離五欲得淨諸根佛語此等文大乘極理頓悟法門也得意近道失旨背理學道人猶正見稀也愚者多邪路入スヘシ仍初心同法為委細料簡是智人為ニアラス苦物甘種トナラス貪瞋等塵勞拙心爭如來ノ種子タランヤ但起信論意ニヨルニ一心三相本覺不覺始覺本覺池水澄湛濁浪ナキカ如迷悟凡聖相ナシ不覺ハ風塵寒氣緣ニヨリテ浪立濁凍カ如惑業苦三道流轉コレ不覺相也始覺日温ニシテ凍トケ風ヤミテ水澄如知識經卷緣值三學六度修行是始覺相也清濁水水殊ナレトモ只一水也迷悟真妄異ナレトモ唯一心也經云不動真際為諸法立處非離真而立處々々即真也云云真際云本覺也淨名經無住為本云ヘリ起信真如トヒ法華知見云ヘリ皆常住本覺ノ真心也立處ト云ハ緣起也不覺始覺迷悟染淨殊ナレトモ皆立處也真如無心シテ不守自性法尔



トシテ緣起スレ共亦法尔トシテ不變也資藏論云具水解タル水也妄水結水也水水二其體不異云云摩訶止觀云无明礙惑本是法性以凝迷故法性變作無明起諸顛倒善不善等如寒來結水變作堅冰云云忠國師云譬如寒月結水爲水迄至日温時解水爲水衆生迷時結性爲心悟時解心爲性云云荆溪尊者云不變隨緣爲心隨緣不變名性云云心眞妄アレトモ是性法性不變理心妄心隨緣相也其跡全一ナレトモ其相假ニ分テリ佛機見說法故增上慢者爲煩惱斷菩提得說無增上慢人煩惱性即菩提也說給ヘリ常見凡夫煩惱即菩提聞通達解了觀心坐禪等調伏行無シテ貪瞋等恣セシハ癡人氷即水開解サズシテ用ソカ如喉モ破身疲損ナム但空ニ乘煩惱斷聞身心滅スルハ氷ヲ弄水求如喉モ燥身モ疲ナン淨名云高原陸地蓮華不生卑濕淤泥生此華耳二乘心智滅故菩提心不發陸地泥ナケレハ蓮華生ザルガ如經云不入煩惱大海菩提珠不可得云云大乘法門其意不易得云ヘトモ昔般若緣アル人ハ信解難カラシ貪瞋癡性如來藏故用之得失アリ迷悟本唯一靈性有ヘシ生死ヲ惡厭是瞋ナレトモ極ノ

ハ智慧也五住煩惱害怨賊如害スト云ヘトモ實害セズ煩惱無跡故涅槃欣求貪ナレトモ此貪極ニ轉妙果得慈親遇如遇云トモ實遇心ナシ菩提無相故癡愛廣用レハ無緣慈悲ト成愚鈍モ深尋レハ無智般若會經云般若無知自性鈍故疑心大悟端也論云大疑下有大悟欲心菩提因也經云欲是菩提因也是故世間財資求心不弄出世聖財ヲ求ント思是五欲離スシテ諸根淨金言信ナルヘシ聖財七アリ信戒慚愧多聞智慧捨離前後異說ナリ義勢強クカハズ慚愧後列經アリ今依涅槃經

信

一信者華嚴經信是道源功德母增長一切智功德云云智論佛法大海信爲能入智爲能度云云南山大師云信道源功德智母智出世解脫良因也出家必此二爲本云云凡佛弟子シテハ在家出家論セス此語ヲ信ヘシ一行疏云信有二一解信二深信也解信智門入井堀泥見テ水決定得ヘシト信スルカ如解了貌也密宗意金剛界機ナリ深信理門入實語人語聞泥ヲ見ザレトモ水決定シテ得ヘ



シト信スルカ如是胎藏界機ナルヘシ佛誦ノ金言ヲ聞テ情識不及佛智見  
境界ヲ信スル是昔三寶緣厚故ト云ヘリ先仰信分ナクテハ通達解了難カル  
ヘシ法躰無心無相也思量計度ヲ存ベカラス妄心疑情計度ヲステ、佛祖語  
ヲ信スヘシ無信者一闕提也、不可成佛云ヘリ寶ノ山ニ入トモ無手者ノ如空  
歸ヘシ

戒

二戒諸佛教誠實聖威儀也佛法大地定惠基本釋尊最期御遺誠波羅提木及汝  
等大師也我若在世無異此也應身不久入滅タマヘリト云トモ戒律ヲ説留世  
此法身ナリト宣給ヘリ五分法身如來真身也戒始セリ經云若無淨戒諸善功  
德皆不得生説玉ヘリ止觀方便廿五アノトモ持戒清淨ヲ宗セリ法華修行安  
樂行品戒律宗セリ涅槃偏被末代ノ教ト名法華ト同醍醐ノ教也戒律ヲ宗ト  
セリ荆溪云止觀散引諸文校于一代文躰正意唯歸二經一依法華本迹顯實二  
依涅槃扶律顯常以此二經同醍醐故云云止觀ノ意持戒清淨ナルハ淨衣ニ染

色著易如ト云ヘリ何宗何行人カ佛弟子ニアラサル本師ノ遺言也此戒行ヲ  
本トシテ有緣ノ行ヲ熏修スヘシ華嚴戒は無上菩提本也應當具足持淨戒説  
涅槃一切衆生雖具佛性要因持戒然後方見説大集經妻子珍寶及王位臨命終  
時不隨者唯戒及施不放逸今世後世爲伴侶云ヘリ華山法皇御出家週世ハ此  
文ヲ御覽セシ故也持戒人ハ後世ニ菩提ノ道ニ入ノミニアラス善神守護シ  
佛陀冥助給ヘシ故今世モ安穩也今世後世ノ實ノ伴侶ナリ誰カ此聖財ヲ愛  
シ樂ヒ守ラサランヤ

慚愧

三四慚愧二法天人耻自他内外耻是等少シキノ差別アノトモ不放逸ノ心同  
カルヘシ經慚愧一法アレハ一切自善アルヘシ放逸ナル人無一切善根云ヘ  
リ遺教經云若無慚愧與諸禽獸無有異也異説慚愧第六七列守護人譬此次第  
依涅槃經説

多聞



五多聞智惠因也經中日夜數他資云テ誠事ハ修行ナキヲ見テ行ヲ勸故也多聞是寶藏ト云ヘリ如實智惠コレヨリ生故也聖財ノ中ナル事尤可然小智寡聞多偏邪ノ見ヲオコス荆溪云廣學異論知智者意如實智惠從多聞起聞而不行猶爲乘種云ヘリ喜根菩薩嬌欲即是道等偽說勝意比丘聞勝地烈地獄墮猶智惠因トナレリ天竺婆羅門闍馱ヲ賣事アリシニ聞法ノ人ノ闍馱ヲ買テ供養セシ人皆天生ト云ヘリ況聞信解修行ヲヤ鶴鳥入海魚龍盡死一句染肝業苦必滅云ヘリ涅槃經常住二字聞者七却不墮惡道云ヘリ

智惠

六智惠菩提正因也六度中首導經云實智惠者渡老病死海堅牢忍也亦是無明黑闇大明燈也般若諸佛悲母菩薩祖母說七中根本此寶專分別スヘシ此寶財一アラハ前五後一自然具足スヘシ

捨離

七捨離智惠究竟相也或捨離智惠次第セリ義務同カルヘシ智惠ノ相ハ只無

著也大涅槃經若無染著一切捨離一切含藏寶藏論云離者體不與物合亦不與物離譬如明鏡光映万像然彼明鏡不與影合亦不與體離又如虛空含入一切無所染著五色不能汚五音不能亂万物不能拘森羅不能雜云云行人ノ心明鏡虛空ノ如ナラハ七種ノ聖財掌ノ中ニ有ヘシ佛最後告云如是三界根本性離シテ畢竟寂滅ナルコト同虛空相云云

一般若梵語此智惠云此權實有實體權用也法相正躰智云無分別實智自證智也後得智者大悲方便化他權智也般若無知體也無所不知用也金剛經應無所住躰也而生其心用也肇公云般若門觀空溫和門涉有云云溫和方便梵語大悲權用也無知般若金躰ノ如シ溫和方便諸器如其躰是一其相假分タリ亦水波燈光トノ如相離ヘカラス是寂照定惠法門也唯躰無知ノミニシテ用ナクハ木石ノ如只用分別ノミアラハ凡鹿也躰用無礙ニシテ知無知不取知不知用是大乘解行通相也  
欣厭愛恚等能用時始覺相順ヘシ涅槃云有二種愛一不善愛者唯愚者求之二



善愛者菩薩求之華嚴云廣大智所說欲爲諸法本應起于勝希望志求無上道云云論云無上菩提以決定希求爲躰云云密家菩薩大欲ト云ヘリ欲菩提此法門生員ナルヘシサレハ世間財利求欲心廻シテ聖財ヲ求ヘシ世間利求人山越海ヲ渡求猶志アリ功アレハ空カラヌ況我一心本具足聖財誰人得ザラソ寶藏論云法身隱形穀中具智隱念慮内云云愚哉無價寶陰入坑埋事昔大珠和尚參馬祖問佛法祖示云汝自家寶捨外求何爲珠云何惠海寶祖云汝問我物是汝寶也珠言下大悟後參問者アレハ打開自己寶藏運出自己家財云ヘリ何唯大珠一人此寶アラソ凡有心者不具云事ナシ貧女伏藏如只不知不用也無闕無失古人云神丹九轉點鍊成金至理一言轉凡成聖云云鍊金性ナキ藥力モテ尙企ナル凡聖ノ性アリ法德何聖トナラザラソ觀心靜坐熏修功深自心寶財求得事難カラソ凡聖交徹迷悟融即高聖境推凡心輕シムル事ナカレ經云一切如來初發心皆是文殊教化力ナリト善財知識初文殊值此菩薩定儀ナルヘシ文殊正躰只智慧也般若權實アリ寶躰無相無知ナレトモ權用是非棟擇スヘシ

權實施實權依顯果實根莖出華葉果實成如權智欣厭ナクハ解脫道進ヘカラス然凡身ヲ捨佛身ヲ望穢土ヲ厭淨土ヲ願ヘシ取捨欣厭終理入失似トモ始經ヲ出ニハ是得也サレハ馬鳴始覺始釋智者淨土因勸給ヘリ等覺猶一品無明アリ薄地爭始具無念エン正解不謬日久年深ソハ自然道行成スヘシ波水ヨリ起テ終ニ水飯雲空ヨリ出テ必空消有念終無念歸有相終無相會スヘシ歌云五蘊浮雲空去來三毒水泡虛出沒是故取捨欣厭怖事ナカレ靈性用ナクハ菩提路足ヲ擧ヘカラス迷方人東ヲ西ト思テ走ラソ忽達迷西往時迷本足捨ヘカラス具迷心捨テ達妄心アルヘカラス寒山云廻心即是佛也莫向外願覓云云仰佛祖誰信凡心計度執事ナカレ是故十箇四句立三品階降分單非捨俱句ト下品ヲ擇上品願ヘシ賢見齊カラソコトヲ思ヘハ果其志ヲ遂聖ヲ望テ同カラソト思ハソ其願空カラソ九層臺累土起千里路足下始此集詞拙ケレトモ思出ニ隨テ佛祖言雜タリ自然披覽人ナリサハ生死海ヲ渡煤トシ涅槃ノ岸ニ到ル伴トスヘシ況深心ヲ得人アラハ一念不動本性達一步不運



寶取至然則火宅ノ内ヲ法王ノ家トシ塵勞ノ儻如來ノ種タラシ者歟

十之四句

第一今世後世身心業因

第二外典內典實釋

第三神明佛陀

第四多聞智惠

第五福徳智惠悲智

第六解行

第七乘戒

第八根遮

第九染淨善人惡人

第十禪教顯密聖道淨土

第一今世後世四句事

第一今世後世四句者今世富貴後世惡道沉マント今生貧賤後世人天淨土生  
セントハ兩單句中品也今世富貴後世人天淨土生セントハ俱句上品今世貧賤  
後世惡道入ラシハ非句下品凡三界昇沉四生轉變只一夕夢也悲想八万劫猶  
是片時眠也人間壽命百年及南浮コトニ老少不定也朝生夕死一期ノ榮花心  
留タラズ爪上人身受優曇ノ佛法アヘリ心アラシ人遁世出家佛道修學スヘ

シ僅欲樂心留一生ヲ空過サシ事實愚也行甚菩薩御遺誠云一世榮花利養多  
生輪廻甚也サレハ設今生貧賤孤獨ナリトモ佛法修行解脫ノ道入後生人天  
淨土生今生富貴後世惡道沈人ニハスクルヘシ此兩車中品勝劣アルベシ先  
世布施持戒果報今生富貴ニシテ政務正仁儀至忠孝厚三寶信六度行神明擁  
護アツカリ佛陀ノ冥助カウムリ在家家タモチ國治子孫繁昌家中安穩出家  
佛法興隆衆生利益現世安穩當來善趣生セン俱句上品冀ヘシ現世貧賤佛法  
志ナク厭世心モ無道ヲ學事モナク空惡道ノ舊里歸ンハ二世不得之者也非  
句下品ナリ

一今世樂四句アルヘシ身貧賤心ノシク身富貴心ウレハアランハ兩單中品  
也身心トモニ安穩ナランハ俱句上品身心俱苦非句下品身心同ケレトモ身  
ウトク心シタシサレハ身富トモ心苦ヨシナシ古人云財多害身名高害神誠  
哉樂天云富貴亦有苦々在心危憂貧賤亦有樂々在身自由云云世間ノ人財多  
ケトモ不足ノ心アレハ貧ガ如貧ケレドモ心欲ナキハ富ガ如光明皇后御筆



云清貧常樂濁富恒憂云云古人云富則求多身貴則愛多經云多欲之人雖富而貧少欲之人雖貧而富サレハ身富貴心苦カラソヨリモ貧賤ナリトモ心安ソハ二世トモ恃アリ古人云事穿心泰情忘累薄云云寒山云縱千金滿藏不如林下貧誠今世富貴ヨシナシ心苦樂アラソ風月嘯詩歌翫猶心ナクサメ身ヤスクス昔人ノ賢ナリシ蘇ニウヘ薪コガレ耳洗牛牽必佛法不知猶是賢人也況佛法ノ爲貧ウレヘス道ヲ願心安強今世富貴望アルヘカラス此兩單心安キハスクナシ先世施戒果報ヲノツカラ富貴身安穩般若宿熏因緣心亦無貪著佛法崇孤獨愍身恙ナク壽福トモニ備心無想觸事染著ナカラソハ俱向上品コヒネガウベシ貧賤道行ナク一生希望有心苦身泰サラン非句下品悲ベシ先世施戒般若ノ緣キ故也今世其因ナクハ當來亦カ、ルヘシ昔悔來世善因ナスヘシ西行法師歌云アソレ、此世ハヨシヤサモアラバアソレ來世モカクヤクルシカルヘキ一業因四句アルヘシ業因今世樂後世苦ナルアリ今世苦後世樂ナルアリ是兩單中品業因今世後世トモニ樂ナルアリ俱向上品

業因ニ世苦ナルアリ非句下品罪業遊狩漁色愛財貯五欲境心恣スル事當時ハ樂ナレトモ一々惡趣苦果感ベシ人生時ヨリ二神有左右肩居善惡記晝夜論是俱生神ト云ヘリ閻室欺ザレトイエル誠哉仁王經夜文字書我見サレトモ文字ノ有譬タリ身ヲ思ハソ人誰慎ザラン持戒梵行精進苦行頭陀等當時苦ナレトモ當來樂果アリ南山大師云一切苦因財色爲本一切樂因戒定爲本云云誠哉此兩單後勝ヘシ今世一旦苦夢如當來長快樂タノモシカルベシ今世安樂當來快樂ナルベキハ大乘道行也頭陀等行當來樂ナレトモ當時苦惱也觀心坐禪五相三密行法誦經念佛等志アリテ功深ケレハ身心輕安倦カラズ殊坐禪行法等舊習人身心俱安穩也是大安樂云也誦經念佛マコト有熏習久ケレハ當時不倦後安樂也大乘修行翼ヘシ俱向上品也貧賤無道心輩破氷漁凌雪狩強盜竊盜合戰鬪諍身心トモニ苦自損々他晝夜用心安時ナクシテ當來地獄鬼畜報沉マン、因果トモニ苦悲ヘシ非句中非句下品中下品也深厭捨ヘシ此道理聞一念ウゴカザランハは一闍提也只木石如佛性經劫沈ヘ



シ猶人天報感セシ況淨土菩提ノ果ヲヤ佛性内アリ善緣外多一念善心アラハ當來樂果憑アルヘシ夢ノ世ヲ思ステ、實ノ道思入ヘシ

第二外典内典四句事

第二外典内典四句者外典學内典不知内典學外典不學兩單中品俱學俱向上品俱不學學非句下品也外典孔子老子教釋教對是三教云ヘリ孔子儒童菩薩老子迦葉菩薩垂跡也起世儒教先王至德要道孝順仁義等教戒學方便也老子虛无大道坐亡行儀禪門坐禪方便也佛法弘通機根調熟實難本師釋尊方便御弟子先漢土遣後時至漢明帝代至迦竺始佛經傳一說我遣三聖ト云テ三人也顏回加タリ外典ノ方便ナクハ釋教タヤスク悟ガタシ佛經名目外典ノ言カリ三賢十聖賢人聖人似タリ方便ノ教習實道入ヘシ外典執内典闕カランハ三教ノ聖人ノ本意背ヘシ祖師經論翻譯解釋文字忘ヌレハ義理背先哲幼少時外典翫マントニ由アリ内外典俱明翻經三藏也菩薩五明中因明外道教也サレトモ因明モテ内典義門立外道小乘破大乘義理ヲ成ス内外明ナル俱向上

品也兩單内典明勝ヘシ唯外典ハカリハ利益スクナシ外典ハカリ報惡道落タル事尤可存知内外俱不學木石畜生等カルヘシ唐朝仁宗王外典不學人阿詞云朕無學人觀禽獸譬スレハ鳥有鸞鳳獸有麟草木比スレハ草有靈芝木有椿養土比スレハ土民ヲ養養五穀ヲ滋サレハ糞土ニモ劣ト云ヘリ誠ハツカシカルヘシマシテ佛法ヲ學セスハ人身受タル思出アラシカシ只人身似畜類也一句一偈ナリトモ佛法ヲ學行スヘシ是ヲ開不學行人後必可悔云云一權實四句准之學權不知實學實不知權兩單中品俱學俱向上品俱不學非句下品權云ハ孔老教小乘大乘等不了義也實者一乘圓教禪門密教也兩單實知權不學勝ヘシ俱學尤勝其故佛出世成道時任本懷一乘說思惟シ玉フニ機生シクシテ破法入惡道觀三乘說思惟シ玉ヒシ時十方佛虛空現善哉解迦文第一之導師讚タマヒキサレハ唯實智不思議ナルノミニアラス權智猶不思議也劣機得道偏方便教ヨレリ西天三乘教漢土儒道二教日本神明皆方便權跡實教基本也若此方便ナクハ只地獄鬼畜惡道入ヘシ摩公云非本無以垂跡非



跡無以顯本々跡雖殊不思議一云云實外典權教神明方便ナクハ實教本地ノ利益ハアラハレ難カルヘシ方便權實躰一本跡源ト同ケレハ其道理分明也本於一佛乘分別說三々乘即一乘ナルヘキコト疑ナシ譬一金幼少子與寶トシラスシテ愛スヘカラサル時此金ヲ種々甃器作興成長時コレ金ナリト樂ガ如開權顯實法門如此本迹形只衣服コトナレトモ長者身不異如故垢衣肉身實是長者ナリト云ヘリ瓔珞細軟衣脫庶弊垢膩衣不着客作賤人爭父長者近父家業續ンヤ西天釋迦漢土孔老我朝神明慈悲方便彼垢衣形ナルヘシアワレニ忝自證智惠高無相ナルヲ勝タリトス火焰空消如化他ノ慈悲下有相ナルヲ妙ナリトス衆流海入湛々似大日經疏云從本垂跡時中臺第一重出乃至外部形現從因至果時外部天童等機引導次第中臺入ト云ヘリ是自證化他大綱也尤可知事也サレハ本地蓋ヨリ出蓋ヨリモ青ハ垂迹慈悲色深カルヘシ

第三神明佛陀四句事

第三神明佛陀四句者信神不信佛信佛不信神此兩單中品俱信スルハ俱句上品俱不信非句下品和光同塵利益信現世安穩ハカリヲ深思染富貴壽命祈望其身後實道志ナカラシハ今世一旦利生有トモ後生菩提解脫因緣疎ナルヘシ少結縁分有トモ神慮叶事アラシカシ和光同塵ノ御本意生死ステ、佛道入ント思召故物イマセ給事モ太神宮神官語侍生氣死氣同五十日忌玉フ事ハ死生ヨリ來生是死始也サレハ無始生死業ステ、常住法性都返ラシメント思食故ト申傳タリト語侍實サルヘキ事也南都ニ學匠アリケル春日大明神夢中法門ナント御物語アリケレトモ御面ヲハムケサセ給テ學生ナレハ法門ナハ云ヘトモ道心ナキ故面ムケヌナリト仰有ケルトカヤ三井寺回祿時或寺僧夢イミシゲナル俗ミヘケリ何人ソト問コレハ新羅大明神ノ眷屬此寺ノ守護ナリト答無詮守護哉何守給ソトワラヒケリ其後ケタカゲナル俗白髮ナルガ眉肩サカリ紫袍着玉エルカ仰ラレケルハ和僧云ツルコト無下子細シラヌ物哉我堂塔守護ニハアラス佛法ヲコソ守如此滅亡ノ時中々



修學心ソミ道心發寺僧ナントモ有テコソ守ト仰ラレケルト申制タリ實佛  
 像經卷堂塔僧坊佛法修行助緣也彼破壞微塵成トモ一念發心學行未來際盡  
 トモ朽ヘカラス藏識中熏菩提ノ種子ナルヘシ經云一念發起菩提心勝於造  
 立百千塔寶塔破壞成微塵菩提心熟速成果云云實心有學行人アラハ樹下石  
 上聚落田里アリトモ必守護玉フヘシ堂塔僧坊居佛像經卷向トモ只名利ノ  
 心ノミアラハ神明佛陀守護給ハシカシ應身表ハ只世間人ノ心カワリ玉ハ  
 ネハ親主心モテ准ヘテ推スルニ道理タガヒ侍世間人子息眷屬忠孝ノ志ナ  
 ク振舞ナクシテ親主心叶ハヌガ芳恩ヲ蒙ラント望誠叶難シ只忠孝ノ志深  
 奉公實アラハ必望マネトモ芳恩ヲ蒙習ナリ神明佛陀ハ智慧慈悲仁義質直  
 ナルチアハレミ守給フヘシ殊後世菩提志アラハ祈ラストモ二世トモニコ  
 マヤカニアハレミ給ヘシ昔平相國福原ヲワシケル時貞守ト云雜色ヲ勘當  
 平兵衛尉ト云侍仰付テ明日首ヲ刎ヘシト有ケルチ貞守泣々兵衛尉申ケル  
 ハ年來六波羅地藏月詣仕候今月未參詣仕候最後參テ後世ノ事ヲ申候ヘシ

又八十マカリナリ候母京候今一度見候テ朝トクノ歸參候ヘシト云逃失  
 マシキ者也ケレハサモセヨト許ゲリ手ヲ合テ泣々悦テ吉馬鞍アリケルニ  
 乘白太刀ハカリ持ツ六波羅寺參テ日來參テハ今生ノ事思交テ申候ツレ  
 トモ命ノ候ハン事只今日計也後世菩提ヲ扶サセ給ヘト泣々フシチカミテ  
 太刀ヲ御寶前マイラセ置テ母許ヘ行テシカノト語テ我ナクタイカノシ  
 給ヘキ是ヨキ馬鞍也一マトスキ給トイフ母モタエユガレ臥倒ケレトモ泣  
 々別夜中福原シチ歸ケリ其夜寅時ハカリニ相國夢老僧ノ金マダブリチモ  
 ナ相國ノ頸ヲヒシトツキツラヌキ貞守首切ラハ入道カ首ツメ殺ヘシト仰  
 ラレケレハタスケ侍ベシト申テマダブリチノガレテ汗水ニナリ夢覺テ朝  
 貞守召テ事子細問聞大感猶々恩召ツカワレケリ兵衛尉情アリテ許マル事  
 神妙ナリトテ彌氣色ヨカリケリ是但後世ヲ思心佛意叶ヒテチノツカラ今  
 世御扶有ケルナルヘシ世間ノ親主ヨリモ二世御扶コマヤカナルヘシ只佛  
 神ノ御心カナフヘシ智慧モテ万法空寂ノ理ヲ達悟深慈悲ヲ以衆生幻化苦



チアハレミテ仁ヒロク惠厚ハ光アル物光アル物トモナウゴトク今世後世トモナヒ給ヘシ昔ヨリ過分ノ望非例念企人トモ定テ神明佛陀ニ祈念立願侍ケンサレトモ彼御意叶ザリシ人誰其志遂皆空滅失ニキ今モ後世サルヘキ也兩單句佛陀ヲ信セン人タトヒ神明ヲ信セストモ後世ノ志マコトアラハ神ステ給ハシ又佛ヲ信ルハスグルヘシ本地垂跡相並テ信敬センハ二世悉地二利行願定果迷物歟俱不信現世當生タノミナカラシ今生ハ冥加ナク後生惡趣入ヘシ二世不得者愚癡ノ極ナルヘシ悲ヘシ日本神國也何宗人モ佛法守護ノタメニモ垂跡威光ヲハ信シ憑ヘキチヤ昔ヨリ寺ヲ建立スル人カナラス勸請神イワウ此心ニヤ公家ノ御修法大法大壇護摩壇十二天壇定二壇外部也只是神明如是本迹俱不思議ナル故相並タルナルヘシ

第四多聞智惠四句事

第四多聞智惠四句者多聞無智惠有智惠無多聞兩單中品二俱有俱句上品俱欠非句下品多聞云廣內典外典大小權實教門學知者也智惠ト云ハ廣不開ト

モ惠性アリテ義理通達疑心ナキ貞也智論ニ判之多聞如明智惠如眼多聞アレトモ智惠ナキハ明中處眼ナキカ如智惠アレトモ多聞カケヌルハ眼アレトモ闇室有カ如多聞智惠アル人ノ取説是信スヘシ眼アル人ノ明中在カ如多聞モナク智惠ナキハ人身似タル牛也云ヘリ學人ノ智惠ナキ猶愚癡也多聞ナキハイツカ智惠ヲ發センヤ實人皮キタル牛ナルヘシ唐代豐干禪師行者拾得云者アリ狂セルカ如ニノ國清寺アリテ牛ヲ飼先生寺僧名ヲヨビシニ皆イラヘホエケリ拾得是憐先生不持戒人面畜心也云ヘリ一期果報身人身ナレトモ心中十界業因分強業率何果先其報ヲ受ヘシ多聞ナクトモ智性アリテ正見ナラント智惠ナクトモ多聞邪正アヤマラザランハ中品トゾナリヌヘキ猶智惠勝ルヘキチヤ解脱ノ正因ナル故但如實智惠多聞ヨリ發廣ク異論學智者心ヲ知云ヘリ古人云中流之士未能頓超且於教門留心溫習貝葉精搜義理傳唱敷揚攝引後來報佛恩德時光亦不虛弄云云教門利益イルカセニスヘカラス經中多聞ヲ誇事行セザル故也多聞是寶藏云ヘリサレハ聖



財隨一也。大品經云シエニ佛弟子共住二事行スヘシ一聖默然二說般若云云。默般若无知、跡相應常觀心坐禪、志不間斷也。說无所不知、用符合セリ一句法說。同法教義理、アヤマル事ナカレ無價寶ヲ失テ常思念セシカ如般若實失サレトモ不知不覺ナルコレ失セルカ如行住坐臥此二事ヲ行スヘシト云ヘリ。志實アラハ般若種子藏識薰生々々佛法ヲ聞賢聖近人天淨利遊戯スヘシ。无義雜話虛妄情念、光陰ヲ空過道行忘一生徒過サン事爭悲シマサラン祖師云聞不行猶爲乘種子云云善住天子經云開法生勝墮於地獄勝於供養恒沙佛者云云何況聞如說修行セシヤト此人聖財掌中在ヘシ開法因縁ナク智慧種子欠ナハ被毛戴角形ウケテ蜎飛蠅動類交佛性歷劫顯イッレノトキニカ淨土光ヲ見龍樹云雖有色族及多聞若無戒智猶禽獸雖處卑下少見聞有戒智惠名勝士云云多聞猶禽獸同俱闕タランハ實畜類也。有心人恥ザランヤ善導釋三福无分者人皮被畜類也云ヘリ孝養父母奉事師長慈心不殺具諸戒行誦大乘勸進行者等三福說ケリ此等行業ナカラシハ實只畜類也一期人身先

世戒善報也。當來果報今生業因任ヘシ戒智ナクシテ愚癡ノ惡業ノミアラハ臨終時人皮ヌキステ地獄鬼畜形アラハレシ事疑ナシ昔純陀長者一鉢飯ヲ以佛供セシ志无上菩提爲ナル故沙羅林中菩薩賢聖人天大會供セシニ餘アリケリ其心ヲ佛ノ說タマヒシヲ聞人天大會異口同音南無純陀長者身雖人身心同佛心讚准之愚癡惡業人拙哉我身雖人身心同鬼畜云ヘシ多聞智慧アラシ人ハ俱向上品俱闕タルハ非句下品可悲云云

第五福德智慧四句事

第五福德智慧四句者无智有福有智无福兩單中品福智具足俱向上品福智俱闕タルハ非句下品也。菩薩万行六度接盡前五福第六智也。五度如商人般若如導首五度如采色般若如膠五度土器以火不燒用如不堪般若行ズレハ火ヲ將燒堅カラシムルガ如シト云ヘリ布施般若ナケレハ福德アレトモ不久沈淪持戒人天善趣生忍辱端正報得精進強剛報感禪定有漏天生スレトモ皆解脫ノ道アラズ以箭仰天射勢力盡地落如云ヘリ般若徹照信解ナケレハ到彼岸



義ナシ祖師誠有相福第三生怨也ト云ヘリ般若无著解了觀心薰修无着相愚  
 疑心モテ所作福業次生人間生富貴威勢得欲樂ヲ恣罪業ノ遺テ第三生  
 必要道入ト云ヘリ法華一念信解力多劫五度行勝タリト説此故也但佛所  
 作善根不朽遠縁トナル事ハ有ベシ近解脫スル事ハ難カルヘシ在世羅漢聖者  
 乞食スルニ不得王宮象向云象愚我賢我愚象賢云ケルヲ象聞悶絶不食王聞  
 沙門所以問答云象昔同行也彼只布施ヲ行惠業不修我只智惠專施不行此因  
 縁ヲ以如此答ケリ佛果必万德圓滿三身中法身正躰報身智惠應身慈悲福德  
 也定惠力莊嚴以此度衆生云ヘルハ福智二以法身莊ルハ鳥二翼車二輪ノ如  
 シ因位万行ヲ修セズンハ果位爭万德ヲ備エソサレハ般若正因ナレトモ五  
 度ナクハ誰ヲカ導カソ五度莊嚴ナレトモ般若ナクハ誰ヲカ導首トセソニ  
 備二利圓滿福智並ヲ行躰用具足スベシ論云田舍人鹽ヲ以肉菜中交テ  
 食スルヲ見問云何故如此スルヤ答云此鹽物味ヲ美ナラシムト此人思物猶  
 美ナラシメ自味勝ベシト思テ偏鹽ヲ服ノ口損貴人云智人多少ヲ計テ和合

美也何偏服スルヤ爰愚人空无相法門聞福德ヲ行セスシテ只空无相得思譬  
 福德ヲ修般若解了モテ不可得理ヲ達ソ无執着此大乘行相也福德肉菜ノ如  
 シ般若鹽ノ如然近代ノ大乘ノ行人中偏遮詮法門ヲ執ノ事善ヲ輕福德ノ施  
 戒等不行サラハマシテ五欲財色此弄ベシ然邪見人惡ヲハ空ナリトテ不  
 怖善ヲハ著也トテ不行實顛倒邪見也善人空ヲ聞テハ著ステ惡ナサス善ヲ  
 修シテハ無我相執心ナシ邪見人空聞善退惡何不怖天台云具无生人福スラ  
 尙不作何況罪ヲ哉福ヲ不作云ハ必不作アラス作心ノ无ヲ云也經云儒童云  
 昔於无數劫國城身命施入无數以妄想心施シカハ非爲施也今日以无生心五  
 花施佛始名施耳云云儒童釋迦因行也佛定光佛也華不施无生云ハス物我一  
 如色心不二解行時色即无生也色外无生ナシ藥王身燒シテ具法供養等讚无  
 盡意ノ瓔珞ヲ施シテ法施珍寶ト云ヘル皆此意ナリ不作无生外道小教ノ但  
 空ノ法門也色即是空法門背クヘシ如此戒忍等行无生心モテ行スル時到彼  
 岸義アリ經中常非作非不作非來非不來等説皆此意也非作躰云非不作用論



般若无知、跡无所不知、用云、此法門也是真俗二諦相即、法門跡用不二、義理也、譬  
月影水上、浮へル、駁行、隨テ東西行々トモ實不行、月跡不動、故不動、月終夜東西  
行、不守自性、隨緣、故也不動、月跡動スルハ月用也、月二跡ナシ動スル月即不動  
月也、動スルヲ俗諦云、不動ヲ真諦云、真俗不二、跡用同時、事此譬尤近、施能施所  
施施物、三相空、戒々罪人、三輪亡、乃至禪動靜一致、味著ナク、智智愚通融、情執ナ  
クハ實大乘行者ナルベシ、此常ノ法門ナントモ行人ノ肝要所存ノ法門トス  
ル也

一悲智四句准之、可知有悲无智、有智无悲、兩單中品悲智具足、俱向上品悲智俱  
闕、非向下品有悲無智、三藏菩薩凡夫中、隨分慈悲アル者、有之トモ愛有譏アリ  
有智无悲、正二乘也、又凡夫外道中ノ智惠アル者、也此兩單自證智アル者、勝々  
リ利他慈悲アル者、勝ルヘシ、悲智具足セルハ大乘菩薩也、是三類アリ、智增悲  
增、智悲平等也、智增先、淨土願、悲心アレハ自證ナケレハ利他益ナシ、自病アレハ  
他ヲ不助、自縛アル物、他縛ヲトカス、自水溺、他救ザルガ如サレハ、他方淨土生

得无生忍、後神通自在、利他願ヲ成スヘシ、起信智論十作毘婆娑等、意及諸經中  
多淨土往生勸メタル事、智増被シム、悲増利他心深、自利忘初、穢土居、衆生、利愈  
伽論三類中、悲増菩薩本トセリ、又悲花經中、此事見タリ、無淨念王一千、王子ア  
リ、大臣寶海梵志子、寶藏云、修行成佛、寶藏佛名、無淨念王、勸菩提心ヲ發サシム  
王淨土ノ成佛ヲ誓、共四願發給ヒキ、一千、王子同、淨土ヲ取、寶海梵志、五百、大願  
發穢土成佛ヲ誓給、後、王彌陀千人、王子第一、不眴太子、觀音第二、摩尼太子、勢至  
也、寶海梵志、釋迦也、釋迦如父、穢土住、強剛ノ衆生ヲ調伏、方便淨土送給、彌陀如  
母、淨土ヲ構念佛、衆生來迎、養育給、二佛方便ナクハ三界衆生イカテカ解脱ノ  
入門アラシヤ、智論龍樹、作瑜伽彌勒、說皆釋迦彌陀ノ御弟子、本師化儀ヲ資智  
増ヲ讚、悲増ヲ勸、イツレカ、賤カラシ、彌陀觀音、智増、本師釋迦地藏、悲増、本師也  
サレハ、淨土往生輕スルハ、彌陀觀音龍樹ヲ輕スルニ成ヘシ、穢土利益チアマ  
マリノ如ニ思ヘルハ、釋迦地藏彌勒ヲ謗成ヘシ、地藏釋迦マナンテ穢土成佛  
誓彌勒又本師補處也、サレハ、意樂任宿習、ヨリテ淨土ノ往生チガヒ穢土利



生ヲ志サ、ハ互相誹ヘカラス隨分實アラハ二佛冥助ヨリテ二利行願空カ  
 ラシ設増減アリトモ自他二利誓願欠ヘカラス故悲智具足スヘシ終智悲平  
 等ノ菩薩タルヘシ淨土ノ行人慈悲ナクハ生難カルヘシ淨土論天親論淨土  
 宗本論也論云欲生淨土必可發菩提心菩提心者度衆生心也云云曇鸞註大乘  
 國土菩提心ナクハ彼土快樂ヲ聞受樂爲願度生ノ心ナクハ生スヘカラスト  
 註セリ實慈悲ナクシテ自利心ナラハ只二乘心也大乘善根國難生論二乘種  
 不生釋彼國人小乘心不發見實往生思人此志堅スヘシ起信論占察經意菩提  
 心不退大乘信解不忘二利圓滿爲淨土ヲ欣テ自利心ナクシテ生スヘシ穢土  
 ノ行者智惠ヲモテ隨分塵勞染セスシテ利生スヘシ愛執深シハ雜毒譏免難  
 自他共沈淪スヘシオホカタハ他人是非論セスノ自己心行察スヘシ實智悲  
 平等ノ菩薩ノミイマスヘシ普賢文殊淨土ヲ欣給ヘトモ普賢恒順衆生願穢  
 土衆生時トノ離給ハス文殊亦舊住娑婆菩薩ノ本也五臺山オワシマス觀音  
 淨土ノ成佛ヲ誓給ヘトモ淨土ニモヲワシマス娑婆ニモ住給フ補陀落山即

彼淨土也凡發心修行菩提涅槃成佛始終軌則也密宗方便具足加五轉成佛也此  
 中第四涅槃四種アリ唯議論中ニマカニ釋一本來自性清淨涅槃凡聖共有具  
 如妙跡也凡有心者具スト云事ナシ但心言路絕唯佛證給ヘリ衆生具云ヘト  
 モ未證ニ有餘涅槃三無餘涅槃是小乘共涅槃也第四无住涅槃此大乘佛菩薩  
 所證也論云謂即具如出所知障大悲般若常所補翼由斯不住生死涅槃利樂有  
 情窮未來際而常寂故名涅槃云云二乘涅槃身心滅如虛空ナルヲ云灰身滅智  
 无餘涅槃ト云ヘリ是半字權教但空一分得性上妙用不教不知了義大乘妙用  
 无礙故利生化儀是涅槃也聲論云溫和般若大惠稱也方便大惠ト云ヘリ無小  
 智也二乘智不染塵累般若力適化衆生溫和之功云云淨名經云无方便惠縛也  
 有方便惠解也淨名云不起滅定現諸威儀云云動靜一致故也小乘涅槃智惠小  
 智小涅槃ナルヘシ涅槃梵語或云圓寂或云寂滅或云滅度或云安樂或不生不  
 滅或云常寂論意曰終日利生處常寂也无心作故也法華云具三十二相乃是眞  
 實滅云云滅即涅槃也身子云若得作佛時具三十二相是時乃可謂永盡滅無餘



云云は無住涅槃相也凡夫生死住二乘涅槃住菩薩大智故不住生死大悲故不住涅槃是故大智翼自證極法性空カケリ大悲翅利他專生死泥交實生死不住涅槃不住故生死涅槃住スト云コトチク所不遍云コトナシ月影若實形アリテ一所住餘所浮ヘカラス无形无住故水アレハ必浮如谷響心アラハ或時答或時答ザルベシ無心故音アレハ必答佛菩薩化儀如此ナルヘシ摩論云動若行雲止猶谷神豈有心於彼此情繫于動靜者乎去來不以象故無器而不形動靜不以心故無感而不應云云是佛涅槃釋文也實道理分明也象ナクノ處々現住事ナクノ處々住事凡情中猶其道理意得ヤスシ凡眼所見譬也涅槃云具煩惱性能知如來秘密之藏云云大乘學人信解マコトアレハ所説音聲凡夫位ナレトモ佛菩薩諸天開ナハツベカラス頻伽鳥卵中音衆鳥勝タルニ譬佛ハ元ヨリ凡夫爲大乘ヲ説玉ヘリ必聖人爲ニハアラス凡夫在超悟事无アラザルガ故ナリ祖師云圓頓行者空同佛知見是不分同云云卑下聖隔ツル事ナカレ又懦慢空上聖齊思事ナカレ天台六即尤可信云云即故初心屈六故上聖慢此无

誤教也解高行下即理通達知見凡聖ノチナシキコトヲ不疑六階分別機情雲泥ヘタ、ルコトヲ知テ光陰空、不過修行功薰習スヘシ此人間生タル思出佛法ニ遇ル甲斐ナルヘシ悲智具足スルハ菩薩ノ本也俱ニ欠タルハ凡夫ノ本也大乘ノ菩薩ノ心行尤マナヒ願ヘシ



聖財集題中

第六解行四句

- 一有解無行有行無解各行具足解行俱顯也
- 一真心妄心分別事
- 一妄寐空成事真不反隨緣事
- 一性相躰用自相共相事
- 一遮詮表詮事
- 一機法分別事
- 一法尔曼荼羅隨緣迷悟轉事
- 一三科七大皆如來藏事
- 一法相三重法門事 現量 比量 非量
- 一如來藏顯耶躰一用異事



一 信位人位事

一 幻化法門事 天台三幻法相三性

一 真言金剛幻事 付如幻如化等十緣生句

一 解行具足行者國寶事 三寶互用罪盛受信施用且  
諸行無染著心寂要ナリ

一 欣求淨土依般若無著力事

第七乘戒四句

一 戒急乘緩乘急戒緩俱急俱緩也

一 色心俱持戒必可三學兼備 戒律儀(身口)ノ本  
根律儀(意業)ノ本

第八根遮四句

一 根利有遮根鈍無遮根利無遮根鈍有遮也

第九染淨四句

一 內染外淨內淨外染內外俱淨內外俱染

一 身心出家有四句事 身ハ出家ノ心ハ不出家身俗心出家スレト  
身心俱ニ出家スレト俱ニ不出家也

一 善人惡人臨終平生苦樂有四句事

善人臨終惡ト惡人臨終善ト又善人臨終平生俱ニ惡トト  
惡人俱ニ善トト皆是依ニ此業云云又現生後ノ三報ノ事

一 感應四句者顯機冥應冥機顯應俱顯俱冥也

一 可願真實法行事 定惠實ナレハ戒行自具足云云

一 善惡交雜修行皆魔業事 內染外淨ノ人ハ墮ト天  
狗道乃至地獄云云

一 內染外淨故墮魔道貴僧事



# 聖財集中

## 第六解行四句事

第六解行四句有解無行有行無解兩單中品解行具足俱句上品解行俱闕非句下品解者諸教談發心也

天台名字即真言發一切智禪門得旨等也解悟證悟等淺深差別有皆是解也行者依解所修觀心坐禪三密行法乃至讀誦念佛等事理行業也占察經云一實境界信解行根本說是解也次唯識實相二種觀心說是行也

二種觀行不堪名號唱淨土令願天台祖師專此觀心引用給止觀十章前六解後四中第七行也故云前六重依修多羅以開妙解今依妙解以立正行云云世間學者解行分別存知有稀也只論談決擇專觀心坐禪久廢故世舉翫四教畧頌名字不解如牛羊ムスヘリ大誤也傍論ナレトモ觀心疎ナル事是顯タリ是六即下釋名字即者理即結前シタル文也或從知識或從經卷開上取說一實菩提乃至於



名字中通達解了知一切法皆是佛法釋給コソ正シキ名字即妙解ノ良ナレ是  
 無解了何以行根本觀行可修哉如牛羊名字即通達解了何即屬解行分別猥事  
 勿論也設觀心坐禪セストモ本書文相分明ナル此釋自他俱許事實難得意鳥  
 羽法皇山門御幸時前唐院大師御寶物等放覽其中人不知物有三禪鞠法杖助  
 老云物也止觀坐禪時入物也時人名ヲタニモ不知ケルニ少納言入道信西悉  
 奏申手鞠様ナルモノハ禪鞠トテ坐禪時頂置眼落音アル故目覺物也杖ノサ  
 キニ圓ナル物付タルヲハ法杖ト云テ眠時脇ヲ指物也カセノ様ニ木ヲサシ  
 タルヲハ助老トテ坐禪時老僧ノヨリカ、リテ身ヲ休物也大躰脇足ノ如シ  
 ト宇治物語有之荆溪尊者云圓頓教法滿藏盈箱不暫思惟終至冥目徒死徒生  
 幾許ノ誤哉中國上代猶如是邊地未代誠不足言可悲智目行足到清涼池ト云  
 ヘリ智解眼觀行足無爭資所清涼城往兩單中但解行欠タラント無解行アラ  
 ントハ中品也トリノナルヘシ正見有解了行欠タリトモ可國師十輪心地  
 等經見如鬱金花雖業猶勝余華破戒比丘勝余一切人天云云眞實菩薩僧寶供

養福德等同也只無相好佛也ト云ヘリ感通傳中天人南山大師語曰破戒比丘  
 不守護誰我佛法弘通一善行事有万咎不咎是正見故也邪見破戒利益アラシ  
 解了不明只仰信分ニシテ正見ナラハ志實有テ何宗ニテモ一行專精行亦道  
 近中品也解行具足俱向上品也俱欠タラシハ實下品也華嚴三聖觀云有信無  
 解增長無明有解無信增長邪見信解圓通方爲行本云云又云信若不信法界  
 信即是邪云云華嚴云不能了自心云何知正道彼由顛倒惠增長一切惡云云起  
 信論云發心者有三種一直心正念眞如法故二深信樂修一切諸善三大悲救護  
 一切衆生云云大品經曰不發一切心名眞發心云云是眞如念心ナルヘシ經曰  
 念一切法不念眞如念眞如不念一切法云云解行分別誠タヤスカラズ祖師經  
 論ヲ引テ勸玉ヘリ荆溪云發心僻越万行徒施云云尤正解分明何行修スヘシ  
 肝要法門大綱少々可記之

一眞心安心分別不可誤首楞嚴經委細說知見立知三細六塵流轉妄心始  
 終也知見無見不生不滅無相寂照是眞心躰相也地藏趣進大乘經曰心有二種



相一内相二外相復内相有二一真二妄真者謂心本相如々不異清淨圓滿無障无碍微密難見通一切處云云妄者謂起念分別覺知緣慮憶想等事雖復相續能生一切種々境界者内虛僞无有真實心外相者如夢所見略鈔經細說要覽人見給へし起信論大綱相似殊天台祖師圭峯禪師大智律師等是依用給へり愚僧多年持經セリ

一古德云妄有躰空成事儀真如有不反隨緣儀云云此法門肝要也妄躰空成事ト云ハ水波譬以知へシ波躰空也全躰水也知見立知非幻成幻云へトモ幻躰空全法性也是躰空儀也波躰空ナリト云へトモ動濁時水澄湛德ヲカクスガ如昏散躰空ナレトモ法性寂照德陰是妄成事義也妙解躰空通達疑心ナク妙行ハ成事障辨機情察知昏散消除是明靜德相應行相也只躰空道理知解定力無昏散不除明靜德顯難一念相應何日ゾヤ昏散ナキ即淨位猶陰心分一念相應セス是尤可辨知解行大綱也學解以通達解了云へカラス真如不反隨緣義者一水種々緣アヒテ名相色味異ナレトモ濕性反風火等不成如一變覺了性色

聲等諸法成トモ照々靈覺木石異是不變義也然而一水緣ニヨリテ動濁凝流等差別アリ黃連ヲ下セハ苦甘草ヲ入レハ甘カ如善惡緣ヨリテ染淨諸法ト成ル是隨緣義也无性无心故隨緣義有法華云諸佛兩足尊知法常无性佛種從緣起是故說一乘云云一乘妙躰無心無性ナレトモ是說是行スレハ妙用神通等徳用アラハル是具隨緣義也無住本一切法建立スル是也無住一乘躰也無性ナレトモ染淨諸法是ヨリ建立セリ三道流轉果中勝用无性无住緣起スルカタチ也真妄同異義アリ妄躰空真不反是同亦異也虛空明闇コトナレトモ只一虚ナルハ同義也サスカニ明闇得共コトナルハ異義也一法性妄心陰タルハ闇空如諸佛證位アキラカナル空如サレハ衆生佛性在纏真如トモ云如來藏トモ云闇空似タリ諸佛法身ヲハ出纏真如云へリ喻蓮水處月雲隱タルハ如衆生佛性蓮水ハナレ月雲出タルハ如諸佛法身妄成事真隨緣亦同亦異トノ義アリ妄成事濁浪如真隨緣清波ノ如水躰同波相ハ異也妄成事六道流轉カナシク真隨緣四聖化儀妙也妄成事舊業捨真隨緣妙用願學スヘシ是始覺



ノ良也安樂行品戒門ヨレル此心ナルヘシ  
 一性相法門躰用理事自相共相經論疏釋中云ヘリ譬一金躰性是自相也以金  
 万器作時相異名異共相也金中諸相無空如來藏義不反相也諸器性ヲ具不空  
 如來藏義隨緣相也法性內有故緣起也無量義經云一法出生無量義云云一法  
 自相出生無量義共相也如此六大躰各自相也地水等自相種々相差別出共相  
 也土器物トナルハ共相水自相酢酒等トナルハ共相也五陰自相也色法五行  
 六凡四聖依報正報トナルハ是共相也亦五行木火等自相也種々材木柱梁等  
 共相也相望躰自相也用差別共相也與諦自相寄如々一躰也凡聖差別ナシ俗  
 諦共相寄事々差別凡聖苦樂淨穢等差別不同是可分別實藏論金器喻有金躰  
 自相也種々形共相也金如五陰器凡聖男女等相如也凡夫器相見愛惡念生聖  
 人一如金躰見分別ナシ諸法實相如々自相通達共相染著セザル是智者也解  
 了分明共相不乱因果不破機情慎是戒門行相也  
 一遮詮表法門具言遮情表德云ヘリ義勢相似諸經中不生不滅不垢不淨等云

ヘリ四句百非是遮詮法門也諸法共相執著計度分別生无相理背情量令捨法  
 門也此理上迷悟凡聖淨穢苦樂等相ナキ故是眞諦空平等自相法門也諸部般  
 若專遮詮宗表詮云万法共相上差別相論是俗諦凡聖等假相幻化如ナレトモ  
 空无アラス具空中妙有是不可破解自相通達遮詮教ヨリ行共相弁機情調伏  
 衆生利益持戒坐禪等妙行不可廢遮詮地表詮不可忘破相教相泯絕禪等多遮  
 詮宗是情遣爲也然著言非心非佛無爲无作言重即心即佛相宛然談淺思ヘリ  
 圭峯智覺等祖師誠之當代多此見也云ヘリ解如玉得行如玉磨鑿自相如玉共  
 相磨寶ヲフラスカ如躰用同可用偏不可執持解不可廢行解行相應祖師位可  
 望云ヘリ近代土具言師遮詮法門ウトクシテ表德執通妄情見隨佛智見背能  
 ヲ可弁知

一機法分別肝要法門也法者法躰无迷无悟無凡無聖具如法性不反理也機者  
 機情迷悟凡聖愚智苦樂等相是隨緣俗諦也譬山坂人上下セサレハ上下名無  
 苦樂事無如是法躰也人上時上坂名ツケテ苦相アリ下時下坂名付樂相アリ



是機也一法界躰本ヨリ迷悟凡聖ナシト云ヘトモ迷時凡相アリ悟時聖ノ徳アリ人王經云菩薩未成佛時以菩提爲煩惱菩薩成佛時以煩惱爲菩提云云法性煩惱名菩提名モナシ迷悟機時煩惱菩提名立迷悟苦樂相顯山坂人上下セスハ上下名ナク苦樂事ナキカ如迷悟機ナクハ不可有煩惱菩提名相此處強真如實相云本地風光本來面目トモ云ヘリ是止事ナキ佛祖方便言也守護經云或有煩惱能爲解脫以爲因緣觀實躰故或有解脫能爲煩惱以爲因緣生執著故云云此文至要也法無定相執著時煩惱云觀達時解脫云也煩惱解脫依機名因迷煩惱名得煩惱躰空也因悟菩提名菩提无得也楞伽以五法成一切法名相妄想三衆生作此三空无躰空也妄心有名相執思計也是照正智真如二法聖者作是以無緣智緣無相境前三空無相處是妙覺云ヘリ無得無相也サレハ五法皆空也説目出度法門也華嚴經五教中頓教法門也華嚴宗頓教禪門宛一密宗習法余所起万茶羅隨緣上下迷悟博云ヘリ上法門相似密家所談六大四曼三密ナラヌ法ナシ六大躰四曼相三密用也六大躰凡聖全一也四曼三密

實同機前分タルニ似且四曼中三摩耶万茶羅者世間万物皆三摩耶曼茶羅也茶羅漢語輪圓具足義也佛菩薩明王天等三摩耶形ナラヌ物ナシサノミ悉皆不知也サレハ世間万物皆万茶羅即事而真也是法余万茶羅也隨緣上下迷悟博云ヘリ是迷苦思也悟之安樂也如來藏善不善因タルカ如万茶羅法躰如山迷悟機人上下スルカ如不變隨緣准知ヘシ近代邪見土真言師反成就中妄情見以全佛知見同婆祖ヲ兩部大日習和合スルヲ理智冥合ナンド號邪業不怖佛知見法躰六大四万事サルヘシ因迷下轉過不知愚癡也迷時兩部大日即婆祖ナル也悟時實男女兩部尊ナルヘシ邪見人大日猶男女トナス爭婆祖大日徳アラン彌虛妄業苦繫縛境トナルヘシ然カハル見解者狂亂惡病自害等夭亡事ノミ多不正見善神擁護ナキ故ニサルヘキ事也正見人破戒ナレトモ先業ナラテハ夭亡アルヘカラス是只法躰ヲ開テ機情過不辨明師不遇習事見解以悟思ヘル故也智惠アラン人彼見不可同邊地愚癡ノ道俗教門開彼邪法信也多狂ホロビ今生尙安穩ナラス後世定大地獄可沈受法用心鈔云本アリ此



事細也越前誓願房云上人作也山本僧正覺濟助筆セラレタリ  
 一三科七大本如來藏云ヘル事佛頂經說也三科開合不同也十八界ニツクス  
 ヘシ七大常六大加根大是皆法ツクス合二十五也皆圓通方便門也二十五聖  
 者各入理門法入理門事示也衆生是繫縛因聖者是解脫門トス如來藏者善不  
 善因也說實哉諸佛衆生生死老病以佛事ナス誕生入滅非佛事云事ナシ衆生  
 諸佛常樂我淨以繫縛ナス本有薩埵躰貪瞋等縛セラレ法界宮華藏世界處ナ  
 カラ火宅見是法躰アツカラス只機情偏計妄見也賢首菩薩云真樂本有失而  
 不知妄苦本空得而不覺云云一靈性動陰界入諸法ナルトイヘトモ靈性不失  
 陰界入即法性也海千波湧千波即海ナルカ如千波同一鹹味ナルカ如何物カ  
 如來藏アラザレハ地藏生死即涅槃說天台無明塵勞即是菩提釋給ヘリ諸法  
 實相云法華正直捨方便說誰是疑十八界中一兩釋余准可知昔世親菩薩小乘  
 執大乘破五百部小乘論造兄無著菩薩勸化依テ回心舌切テ懺悔セントス无  
 著曰汝愚也以舌大乘勝以舌大乘可讚仍五百部大乘論作故千部論主也舌即

如來藏也舌躰善不善無不變義善惡因緣成隨緣義也法法具此義眼耳等六根  
 色聲等六境七大五行等一々法此義殊意根意識如來藏一念邪見發末劫沈淪  
 一念正見發剎那起悟此法門不可疑心躰唯一靈性也義以心意識分也爲愚俗  
 猶釋木金以佛像作信致善也器械作テ物損スルハ惡也以火人家燒佛前燃麻  
 以法衣ナシ羅網スルカ如又網ナイテモ水入魚トリ空ヒキテ鳥フセク殺生  
 心有又惡也魚スクハシ時水少處スクイテ大海入善也皆一切物ヲキテ用  
 意樂隨善惡分タリ如來藏義明也是天然法尔道理也以義強成アラソ古人云  
 見聞覺知無障礙聲香味觸常三昧云云六塵不惡返同正覺トモ云ヘリ只處々  
 著繫縛也物々解脫也法華云衆生處々著引之令得出天台云法既本妙麁由物  
 情云云但除其執不除其法等文意皆如來藏故也是故見聞覺知不住云又見聞  
 覺知不捨云此意也住迷捨之無入處故不著不捨通達スヘシ知見立知縛也知  
 見無見脫也迷悟差別只一知見也法門大綱大乘肝心也解行繩墨也  
 一三量法門法相宗談修行肝要也一現量無分別心也三種分別自性分別也分別



性有靈々分別云隨念計度正分別也二比量分別計度心也愛惡等心是ヨリ起  
 三非量青色黃色見如前五識第八識唯現量也自分増照自見分自相分照也无  
 心ナレトモ自然能所相照淨鏡影浮明燈如照物第六識三量通比量心好惡境  
 分別厭惡心發煩惱業苦善根樂果是起五陰中行陰心所也第七識非量也第八  
 識見分緣我計内我云是也平等性背我見根本也是非量誤義也現量心法自相  
 緣無分別明鏡影浮如無心五入識境緣現量也識受想三心所是也想像取ト  
 毛猶無記也大惠禪師曰曾襟流出者是自已無始時來現量本自具足纔起第二  
 念則落比量矣比量是外境界莊嚴所得也現量是父母未生威音那邊事也是似  
 現量真現量有似五入識陰界中迷ナカラ無分別也真無緣智無相境照心也真  
 實其跡同ケレトモ凡聖位一往分別スレハ真似差別アリ五念中即靜心隨分  
 昏散ナク無心ナレトモ是只似現量也一念相應位真現量也無知般若相應心  
 正真現量也比量法共相緣差別相分別是非欣厭愛惡心也隨念計度分別也無  
 所不知般若用似是法相宗談少異歟宗鏡中一義也觀心法門也祖師云三識同

在理心教門權說且立遠近云云行人常用心現量無分別心也即靜位始坐禪工  
 夫一念相應此時真現量心ナルヘシ但現量其性一ナルヘシ  
 一如來藏賴耶鉢一用異也楞伽經意如來藏如金鉢賴耶鉢等如鑽劍等名ノ  
 有別鉢ナシ只金也賴耶名ノミアリ只如來藏心也雜染故賴耶云ヘリ善惡  
 含藏故也衆生九識轉五智ナルナリ九識性本五智性故也鑽劍等爐入レハ金  
 成本金故鑄錫金ナルヘカラス第六識比量善惡分別スル性妙觀察智性邪正  
 不謬心也是彌陀智也厭穢土取淨土給此智形也釋迦前五識佛成所作智故穢  
 土不厭經我觀一切普皆平等无有彼此愛憎之心說給此心也不擇善惡利鈍根  
 機現量質也古人云魚有慕潭性鳥有擇木情是凡有心者第六識分別妙觀察智  
 タルヘキ性アリ此故自魚潭欣鳥木エラヒ身心安穩ナラシ事ヲ思ヘリ然慕  
 潭心深妙ナラハ必入功德池スムヘシ擇木心高賢終七重寶樹遊ヘシ只假塵  
 境染留心捨實佛道可入靈性智覺識性是斷ヘカラス二乘識性ヲ滅故菩提心  
 發淨土欣心ナシ陸地蓮生サルニ似塵勞如來種無明菩提性ナルヘシ一水清



濁分タレトモ濕性同如一中假染淨分生死涅槃煩惱菩提云へり古人云洗  
轉生死心染相趣向菩提心淨相也一法性水染淨清濁分レテリ只妄心水澄法  
性影顯スヘシ

一信位人位云事人位現量位也无凡無聖生佛未分位也實人位トモ云ヘカラ  
ス信位對且云也本來人也菩提心論一切有情本有薩埵云へり心同是人只人  
ト云ル言ナリ信位ハ比量凡聖夢境此現現量无夢處也古人云ワツカニ第二  
念起比量落信位是佛境界也人位是魔界古人云入佛境界則易入魔界則難ト  
此意淨名居士須菩提訓ヘテ地獄入外道同ト云是人位意也密教心ナラハ  
法尔應住普賢大菩提心一切衆生本有薩埵云薩埵衆生梵語也是只衆生衆生  
也教タリ是人位也仰山或僧示云信位容人位未云へル此意也信位佛境界也  
人位魔境界也實生佛未攝處也是隨分法門也佛境自在實菩薩大人ナルヘシ  
初心ヨリ解了スヘキ法門也

一幻化法門天台三幻判給へり即空幻通教色即是空義分當万法一心談中道

不顯故色當躰如水月鏡像空ナルヲ幻ト云へり藏教折空ヨリハスクレダリ  
即心幻別教法門也一心反諸法成故以心本諸法差別相空別躰ナシ只幻化也  
水月鏡像喻同ケントモ通教万法一心色香中道不教別教一心反諸法成改變  
スレトモ万法唯識談仍大乘法門也不思議幻圓教法門也幻義同ケントモ躰  
用無碍相即義理猶微細也是當躰反也以性奪修幻トモ云へり其意一心如水  
万法波似万法緣心外實法有知執スルハ凡情也圓頓眼以万法全躰一心見レ  
ハ法々一心ナル故以一心修德万法奪義有波水不知別物執人若全躰水知時  
波無躰如幻是水以波奪義一心外万法無只一心故万法別躰ナシ眞幻化也幻  
眞アレトモ實無故也密宗是不思議幻トモ云金剛幻トモ云へり放光般若曰  
諸法假號無實猶如幻化非無幻化人幻化人是非實人云云此文肝要也幻化實  
思常見人也幻化無思斷見人也斷常二見六十二見根本也法華云顛倒分別諸  
法有無云云法相家三性立或一師義云只依他一法有依他波如非有似有法幻  
化因緣假相染淨諸法也波無別躰只水也依他全只圓成實性也細即全麻也波



即全水也波外水ナシ細外麻ナシ依他外真如ナシ偏計所執情有理無故躰用都無也サレハ只依他ノ一法ノミアリト云ヘリ此義准是以依他奪圓成義也以圓成奪依他只圓成一法ナルヘシ天台但信法性不信其諸義是宗鏡錄中一師義ト云ヘリ當時法相人凝然真如常住也依他有爲性相別論此義不可許蛇細麻金鑽劍等喻躰ナルニ似法相有二家半途唯識具分唯識云云具分真如緣起立ト云ヘリ此一師義麻細金鑽喻符合幻化因緣能得意中道法門也幻化云因緣云空有義雙明也實有ナラサレハ空也斷無ナラサレハ有也雙非雙照同時用是中道形也一心如明鏡空遮如明假照如像法華曰非實非虛非如非異等此意也凡夫實也異也見二乘虛也如也見如異虛實並照並遮大乘圓教行相中道法門也論云非如非異雙照如異云云異有如空也圓覺云知幻即離不作方便云云肇公曰諸法幻云知幻是幻守真抱一不染外物云云此詞至要也行者用心只是法門也

一具言門十緣生句法門中幻法門尤至要也金剛幻云緣起有三妄緣起凡夫三

道流轉相也虛妄業行幻化果報歷然不朽也法界緣起菩薩普現色身等也華嚴談重々帝網普賢境界也是猶因海法門非果海談淨緣起真言家談金剛幻也常談唯真不立單妄不成真妄和合諸法緣起性起云但真非無明爲緣起云非單妄法性爲因密宗談但真也疏文佛從平等心地開發無盡莊嚴藏大曼荼羅等云ヘリ法界全緣起故法界論幻幻論法界法界全幻也幻全法界菩提心論諸佛慈悲從真起用云ヘリ同之也躰用無二緣性一如也仍一々陀羅尼文字音聲不思議幻金剛用法界全躰用無碍法門也此事疏中委細也サレハ行人用心妄幻世間作業不作金剛幻三密行義三寶勝境三業練磨歷緣對境淨緣起薰習スヘシ知幻妄幻心不留捨之無染汚幻ナリトモ金剛幻心留ヘシ是始覺行人ナレ故也疏問曰衆生業煩惱幻也真言境界幻ナラハ何以幻治幻答曰幻王幻術即劣弱幻術破カ如衆生妄幻諸佛法王金剛幻破之云ヘリ鵝骨治魚骨俱無心ナレトモ畏ヘキ理也佛法王畏ヘキ理天然有之妄幻依之除幻藥以治幻病云ヘシ此意也佛頂經正性剎助因除現業遠スヘント云ヘリ四重正性五辛助因也現業云廣



論流轉生死虛妄所作也惡業云不足遊戯等無義無益事皆背覺合塵事現業也  
 尤可慎行住坐臥淨緣起薰練スヘシ識薰スレハ隔生必解脫因緣成自然聖者  
 親近スヘシ解行法門肝要タル故委細記之所詮只解高シテ法躰自相通達無  
 疑滯行機情調伏染行ナク懈怠ナク放逸ナラサルベシコソ行存法門也ク  
 事ナレトモ肝要ナルマニ處々記之繁嫌事ナカレ  
 一解行具足先賢是チチカウベシ天台大師止觀ヲ説タマヘルヲ荆谿引俗書  
 問曰老子云知者不言言者不知大師止觀ヲ説タマヘリ不知人答曰書又云知  
 不言不可也不知而不言愚也實君父等非義事ハ忠臣孝子諫ヘシ知非義不  
 言不可ナルヘシ書曰能言而不行國師也能行而不能言國用也能言能行國寶  
 也三品中不能言不能行國賊也サレハ大師國寶也答タマヘリ俗書皆大權言  
 跡ナレハ佛法方便ナルヘシ世間智者實國師也孔老仁義孝順虛无大道皆誠  
 惡勸善妄念制虛無議戒定由漸タルヘシ又農夫田耕機婦衣織諸道巧匠種々  
 器物作此等實國用也是ナクハ衣食什物爭自然アラソ佛像堂塔可造方便也

書曰有智無行為國師無智有行為國用有智有行為國寶無智無行為國賊也云  
 云荆谿御釋之准給ヘルニヤ是俗人言ナレトモ佛法教誠符合セリ世間智者  
 隨分國師義有マシテ大小權實教學顯密禪教宗弁因果歷然タル事ヲ訓佛性  
 常住ナル事ヲ示出離解脫行淨土菩提道ヲ教縱行業ナクトモ可為國師又世  
 間事猶國用三密行法持戒座禪讀誦念佛等行業アラソ人設師範徳ナクトモ  
 國家用タルヘシ善行人アレハ善神守護賢聖冥助災禍ヲノツカラサリ福德  
 必來ヘシ勤行益誠為國為人用ナルヘシマシテ大乘解行正宣揚解開修行徳  
 現人師國寶タルヘシ無智無行者實國賊也知事ナクシテ徒衣食財寶費無義  
 談話無益遊戯日暮夜明光陰不惜善根不修一生空過父母師君國王三寶恩山  
 ヨリモ高海ヨリモ深事不知孝順奉事報セソラ猶及ベカラス佛法修行後  
 二世悉地祈念上三寶廣恩ヲ報中四恩芳徳酬下六趣業苦ヲ濟ヘシ在家出家  
 國賊數入ヲヌ人希ナルヘシ世間人不覺盜不知事律中ニコマヤカ也互用三  
 寶物事は也我得分ニモセス善心ヲ以スレトモ法律ニヨラスシテ心儘佛物



法僧物ニシ法物佛僧ノ物スルガ如本願且那福失是律五錢滿スレハ波羅夷也梵網一錢重也事在無作ト云テ堂塔不朽有程施主何處アレトモ福樂受他用スレハ即失也他福失是盜戒ヲ犯スル也故笠置解脫上人古塔二基破壞セ  
ルヲ取合一基成後律文開愚癡波羅夷ヲ犯セリトテ大恐悔律學ヲ南都常喜院置于今不絕此因緣依中比ヨリ如法律儀有之賢善人猶不逃愚癡輩云不足南岳大師此戒ヲ釋非理財ヲ犯是皆盜戒ト云ヘリ非分他財オスメ取ツシテ  
少事ノミ多在家出家難週僧信施ヲ受テ勤行ナキハ虛受信施ト云テ無間業也在家人父母師君恩ヲ報セサレハ不幸過ナリ是經阿鼻業說淺深輕重  
レトモ盜戒ニアラスト云事ナシ信施受不報肉山成園葺成事アリ或皮ハガ  
レ或肉ヲ割コト皆昔受衣食報答也無智無戒名利心計後報不怖只畜類不異  
智論云六情根全具智鑒亦明利而不修善事虛受身智惠禽獸亦皆知欲樂以自  
恣而不知方便爲道修善事既已得人身宜勉自利益而不知道行與彼亦何異云  
云南山大師引此文了云道行如何一切不染是也ト云ヘリ大乘修行只此詞足

向万境無染汚是也古人云心不附物物何障人云云天台云無依無倚德山云無  
事於心無心於事云云大惠禪師云無染汚是修行也占察經曰心生故種種法生  
心滅故種種法滅是生滅相但有名字實不可得以心不往至於境界境界亦不來  
至於心如鏡中像無來無去云云佛祖言皆同者世間鈍者財色貪利者名見著云  
ヘリ是皆染汚ノ意也我相人根深シテ般若ノ智用闕タル故也  
一大般若般若力無生死不出離說私不審作念佛往生不誦誦般若恐本願只念  
佛可往生然佛意仰經始終見尤可然事也經曰般若相者無著是也六百軸只衆  
生所着五蘊等有爲無爲能治所治法名字說能詮詞也所詮正昧无著心也若身  
命財寶妻子眷屬住處等娑婆境界愛著心アラハ是背般若勝般若人他何往生  
此執著捨本願憑欣求心有可往生是般若手握終日讀經人ナルヘシ或人疑曰  
厭欣心般若無相理背ヘシト是偏見疑難也般若用權實天然並用並照スヘシ  
前已處々釋用根莖木如鉢果實如根莖等無果實獨不可成厭欣德用無無智般  
若妙鉢頓不可得云云厭欣心始覺般若權用也先娑婆不住般若智空寂達故亦



淨土不住大悲心利益衆生故無住涅槃。良ナルヘシ天台十疑此問答捨此欣彼  
 取捨心理違スヘシト答云汝又彼捨此著是又理違セリト妄緣起娑婆火宅著  
 心尤愚也淨緣起淨土欣何染著云此欲即菩提大欲也顯密教續法華迦葉小乘  
 心宜於佛智慧无貪無著淨佛國土成就衆生不生一念好樂之心云ヘリサレハ  
 淨土ヲ欣求スルハ佛智貪著スル菩提心也イカ、娑婆著スル拙心齊カラソ  
 尤此難愚癡至也我執心不知人也サレハ無智無行非句下品厭捨有智有行俱  
 句上品願光陰徒不送國賊誠可免梵網輕戒中虛作無義戒云ヘルハ徒ナル遊  
 園甚雙六詩歌管絃等也何況罪業事瑜伽徒光陰送輕戒制此戒當人間壽命僅  
 瞬目程也無常迅速事弁生死事大思ヲ有緣一宗一行薰習一佛一菩薩憑增  
 長緣解脫道可入一度人身失ヲ異類中生大乘妙法誠万劫經トモ聞行難カ  
 ヘシ虛作無義戒持國賊數入玉ヲ事ナカレ解行分別道人ノ肝要ナル故短慮  
 所レ及委細記了意猶不足存スレトモ繁忍省察之他界後同法等此教誠殊不可  
 忽草陰マテモ悅思ヘシ云云

第七乘戒四句事

第七乘戒四句戒急乘緩乘急戒緩兩單句中品乘戒俱急俱句上品乘戒俱緩非  
 句下品戒三聚淨戒又定道律儀アリ今戒云律儀戒也乘者止觀定惠也天台止  
 觀意准戒律堅持威儀闕事ナシト云ヘトモ止觀修行緩定惠ノ功ナクハ人天  
 ノ果報得佛出世值事不可有設在世生ルトモ見佛得道ノ緣アラハ含備三億  
 不見不聞著樂諸天不知不來如釋尊在世既如此彌勒下生時亦如此ナルヘシ  
 乘急戒緩云律儀緩ナリトモ志深止觀修行禪門工夫三密薰修實トアラハ破  
 戒依惡趣墮ストモ佛所詣見佛聞法或大聖值遇修行得道スヘシ八部中龍夜  
 叉等七部鬼畜修羅四惡趣也止觀解行功誠不空釋尊在世已如此慈氏成道時  
 定詣スヘシ此兩單中品乘急勝ヘシサレハ涅槃經於戒緩ナルヲ緩トセス於  
 乘緩ナル是緩ト云ヘリ天人福報如夢望不足惡趣身也トモ得道セシ事翼ヘ  
 シ方等娑蘇火輪載ナカラ佛所詣華嚴地獄天子地獄法界唯心法門憶念忽都  
 率生或都率天子トモ云ヘリ是大乘解行マコトアル故破戒報轉得道機トナ



ル淺解緩行業果破難カルヘシ心中深思染性成識薰ナハ隔生不<sub>レ</sub>朽三業實ト  
 アリテ四威儀忘事ナカレ智覺禪師云參而未徹學而未成歷在耳根永爲道種  
 世々不落惡趣生々不失人身終出頭來一聞千悟セント云云般若ノ種子ヲ藏  
 識下ヌレハ必開悟ノ期アルヘシ忽ニ思事ナカレ  
 一戒學一宗法門也其相コマカナリト云ヘトモ梵網戒付戒律儀根律儀分別  
 アリ學人肝要也戒律儀小乘戒共身三口四七支過不犯先身口制漸意地制根  
 律儀六塵境緣對三毒妄情不生是意地守大乘戒貞也南山大師云執則障道是  
 世善法故違則障道不免三途云々大品經云以不證圓滿淨戒波羅密犯不犯相  
 不可得故云云文殊問經云壁外聞剝聲分別是男是女是第三波羅夷云云眞實  
 戒到彼岸ノ義アリ中道戒ナルヘシ戒罪人三相不亡有爲戒也三相不執是無  
 爲戒也只分別心上幻化生死現前故也是等文誠根律儀大乘戒也故金剛三昧  
 經云空心不動具足六波羅密云云一念不生万行自然成就スヘシ此不動處是  
 戒也又定惠也對犯戒無罪相戒云對散亂定名立愚癡對惠名法性三相有アラ

ス惟寬禪師云無上菩提被身戒云口說法云心行スルヲ禪云如此得心守時戒  
 云トモ只實相躰一實境界也梵網金剛寶戒自性清淨云ヘル金言深信スヘシ  
 只身口威儀堅守内我相人相愛執怨心不斷次生富貴自在恣心罪業作第三生  
 必惡道入是癡福名祖師深誠古大賢誠子云汝慎勿作善子答曰寧可作惡哉父  
 云善尙不可作何況惡哉天台云眞無生人祖尙不可作何況罪哉是眞實教戒也  
 道人タラシ人内攝外及シムヘシ但外カサリ内心妄動三學同不可守圓覺云  
 依奢摩他堅持禁戒云云依戒修定是常行相也是依定持戒シムル根律儀本根  
 深蒂堅諸戒守シムル教也定惠基ナル事正根律儀尤親大乘心地戒品名此意  
 也定力ナケレバ世間事猶成難何況眞實道ヲヤ歷緣對境心閑スヘシ是行人  
 ナルヘシ乘戒俱急教本意也人天身佛世值見佛聞法スヘシ隨願淨土往生ス  
 ヘシ俱緩惡趣身解脫期アラシカシ身思ハヌ人有一キ二世共安穩ナル事必  
 三學修行可有可願可勵等閑ニ思事ナカレ

第八根遮四句



第八根遮四句根利有遮根鈍无遮兩單中品根利无遮俱句上品根鈍有遮非句  
 下品此四句乘戒同意也但乘戒四句今世因以當來果知根遮四句今世果以過  
 去因知遮云罪障也根利ナレトモ遮有在世央掘磨羅ノ如千人ノ指切シハ昔  
 罪業余薰遮也破遮因緣也止觀薰習依利根善來比丘成得果是過去定惠功也  
 根鈍無遮周梨槃特如九十日一偈習得持戒ナレトモ鈍ナル事止觀解行淺故  
 也然羅漢果得事尚緩ナレトモ止觀余薰ナルヘシ至乘功ナクハ得道スヘカ  
 ラス根利无遮舍利弗等如是過去乘戒俱急戒智薰習アル故也尤可願此鈍有  
 遮是戒智因无此報得人身得云ヘトモ鈍ナルハ畜生如罪アレハ旃陀羅等實  
 可悲經云深信因果不謗大乘云云又云假使百千劫所作業不亡因緣會遇時果  
 報還自受云云大乘行人因果信スヘシ幻夢如ナリト云ヘトモ影隨形響應音  
 似形曲影斜音喧ケレハ響濁誰疑之耶經云三災彌淪スレトモ行業湛然也果  
 與因不俱因爲果云云愚癡輩平等理聞因果ミタリ罪福相聞如理隔是性相  
 事理一躰假差別アレトモ差別相實一躰事不知故也確公云具一万差々々具

一云云具一如理万差因果等法也解如理ヲ通達行善惡分別心法性相應セシ  
 メ機ヲ因果味カラシムヘカラス禪師云解義者不救苦云云經云若能轉物即  
 同如來云云肇公云會一物爲己唯聖人也云云准可云隔諸法爲他是凡夫也万  
 物爲己何被轉耶妄情爲隔万境被轉若物被轉只凡夫也聖思事ナカレ万物轉  
 得生死自在ナルヘシ學道人ハ皆知不可亂者也根利無遮可冀俱句上品也乘  
 戒薰習誰踈ナラシヤ世根鈍有遮人ノミ多可悲イツカ解脫道入ラシヤ因果  
 道理信妙果願妙因可修上經文果不與因俱因爲果云事世間五穀種子以可  
 知事也去年種子今年果トナル相俱ナラサレトモ種子依果因不朽故也是不  
 斷義也昔因謝去不常義也性如水相如波緣起變化起滅法性不動常恒事水波  
 喻尤親得心性相并起念分別波風緣依如緣境生滅真心ノ本性ハ如水常恒ニ  
 シテ無増減此道理分明ナリ解行肝要也

第九染淨四句

第九染淨四句內染外淨內淨外染兩單中品內外俱淨俱句上品內外俱染非句



下品内染外淨凡夫初心多ノカレ難小乘戒只七支守三毒不除程多分此句也  
 薄地凡夫難週根律儀持六根不動内淨也未斷惑凡夫初心分位察隨分外ヨリ  
 内及シメハ方便スガタナルヘシ若其志名利恭敬爲ナラハ大教本意背ヘシ  
 南山大師誠無刀大賊云亦被袈裟獵脚ノダマヘリ梵網以故起心破戒寺住ス  
 ルヲハ五千大鬼足ノ跡拂罵大賊云フト説愧ヘシ怖ヘシ内淨外染是菩薩ノ  
 本也此兩單勝劣分明也古人眞實道心アリシハ狂セルカ如名利厭内行マコ  
 ト有皆此句也中古美作守顯能許修行者來經ツトリ讀妻子ヲ養ベキ由ナク  
 ナ安居食セシガ如今代无道心僧安居食由ニテ妻子ヲ養マシ彼僧事蒲山  
 敷風情也僧賀上人時女院御戒師被召サマアシキ事申振舞テ外マレマイラ  
 セテ不被召ケリ是實名利厭ヘル道人也只我相人相堅名聞利養ノ心ノミ有  
 マニ幻化虛妄境不淨危脆身ノミ愛重清淨正法以身莊潔トシ賢聖行儀ヲ  
 以世度橋トセル事心アラン人怖悲ヘシ内外俱淨教本意也但元曉師持犯要  
 記内淨外染讚末世時迷人多慢緩不如法獨淨ナレハ利養恭敬偏此人歸スヘ

シ破戒ナレトモ人師タル正見僧世アリ和光同塵聖人モアラン利益恭敬偏  
 此人アリ平等供養ナカラン事聲聞自利ノ行叶菩薩廣大意樂ニハ背ヘシト  
 云ヘリ是實其義可然但菩薩行他ヲシテ學シムル時自内外俱淨シテ人ヲ學  
 シムル利益アリヌヘシ此亦一説也但元曉師説甚深也人ヲモ内淨ナラシメ  
 ハ眞實利他行也一偏定難カルヘシ定タル准アラシカシ時隨機ヨルヘシ但  
 曉師心人ニモ内淨外染學シメハ是利他甚深意アルヘキ歟内外俱染凡夫本  
 也イツカ清淨佛國生佛性心蓮ヲ開カンヤ可悲々々可愧々々

一身心出家四句アルヘシ風情相似身出家心出家セザルハ内染外淨僧衆割  
 頭染衣トモ只渡世ノ心ノミアル類也涅槃經意樂損害出家物未代多シテ國  
 充滿スヘシト云ヘリ世間貧モノ渡世煩シキヲ思出家人供養受安樂也知住  
 寺守戒事如法比丘少カハラテトモ志涅槃ノ爲ナラヌシテ爲渡世故意樂損  
 害名得也僧數入ヘカラスト云ヘリ守戒尙僧衆數入ヘカラスト説タマヘリ  
 破戒寺住スル誠大賊ナルヘシ五千鬼定足跡ヲ拂ヘシ但若志菩提爲ナラハ



破戒ナリトモ隨分一行實アラハ結縁益ムナシカラシ正見マタ國師也身出家セズシテ心出家セルハ淨名居士如是浦山敷コソ侍居士長者子勸出家セヨト云答云父母不許不出家云居士云然也髮ヲ剃トハイワズ只菩提心發ベシ是出家也受戒也ト云ヘリ拾得國清寺ニシテ僧說戒スルヲ見咲云欣々哉頭ヲ集テ何事ヲカ成スト老僧瞋云風狂子我説戒破スト拾得云无瞋即是戒心淨即出家也我性與汝合一切法如是云云淨名居士詞似真出家是願フベシ剃頭云ヘトモ心不淨破戒ナレハ經是禿居士ト云ヘリ決定大賊也耻カルベシ身心俱出家セルハ舍利弗目連乃至如法持戒禪定僧如コイネガウベシ身心俱不出家常没凡夫實解脫ノ期ナカルベシ醉波羅門華色比丘尼因縁ヲ聞身計出家遠縁トハ成ヘシ少因縁モナクハ爭佛法廣大利益アツカラシ佛性内アリ勝縁外多内外因縁以眞實道ニ思入ヘシ三業相應内外清淨ナラハ何道行定淨土菩提因成ヘシ

一善人惡人臨終平生苦樂善惡分タル事四句アルヘシ善人平生不祥友亡ア

リ惡人安穩壽福アリ乃至臨終宜事アリ如此善惡不定事は皆因果道理タガフヘガラス業感三差別アリ順現順生順後業也善惡業至熾盛ナルハ現生其果報現此順現業現報也閻王父ヲ害セシ身惡瘡出調達弟子舍利弗身損壞瑠璃王釋種殺生ナカラ地獄墮セシガ如亦未利夫人佛供養セシ果報匿王后成又賢愚經貧窮夫婦兩人中著一衣聖者施セシカハ國王夫人感大富榮シガ如シ次強業次生感是生報也弱業三生四生乃至無量劫チフル是後報云業道秤ノ如シト云ヘリ先重ヨリ其報受輕終空カラス此故惡人平生壽福アルハ先世業力也今世業未來アルヘシ臨終善緣值往生スル事モ是昔善因今善緣遇小時ナレトモ一念ナレトモ勇猛ナレハ其善心強感報アリ時節長短ヨラズ作業大小不論軍陳交命ステントスル時心勇猛ナルニ譬タリ平生心ユルカセナルニ似又小毒小火ワツカナレトモ命害薪燒タトヘタリ善惡勢力互奪定無サレハ惡人一念勇猛善アレハ小火薪燒如多劫罪滅往生スヘシ平生罪一念十念稱名滅妄業躰空故也佛名大善故也善人又一念惡心強平生善消



惡道入ヘシ昔阿耨陀王一期福弱最後瞋患惡念ヨリテ大蛇身受シガ如又五  
 戒優婆塞最後妻心留愛執強故妻鼻中雖生シカ如淨名居士常病床臥シテ訪  
 人善人ニテヲハスルガナド如此病給ソト云返事我今疾苦皆由過去罪現在  
 修福報可在將來答此意也殺生偷盜スル者壽長徳アルハ過去戒善報也今惡  
 行報未來受ヘシ此意ヲ以知ヘシ愚罪福ヲミダル事ナカレ或善人病モアリ  
 不祥値是或過去業感也師子尊者首ヲ切ラレ一行禪師果羅國ヘナガサレシ  
 ガ如或未來重苦今世輕受事モアリ修行功如法罪障懺悔力ナリ立并三藏臨  
 終苦痛ヲハシケルヲ化人其由告以此小苦過去業消未來大苦ツクノヒ給也  
 ト云ケルトナシ戒賢論師三年苦痛昔國王人惱故也ト云ケルト云ヘリ夢中  
 三人菩薩告タマヒキ如此事皆因果道理少分タガウ事ナシ深可信ミタリニ  
 疑事ナカレ

一顯機冥應冥機顯應等四句アルヘシ顯機云今生ノ行業顯應云應身利益也  
 冥機云過去行業冥應云法身薰習益也冥機顯應陳如コトシ佛法今世值スト

云ヘドモ過去行業依始應佛利益ナカツフル是也顯機冥應今生行業アレト  
 モ應身利益ハナシ是必法身薰習利益アリテ未來其益有ヘシ當時顯レタル  
 利益ナシト思テ行業空カルヘシト思事ナカレ餘二句以之准知ヘシ是天台  
 法門釋行業ノムナシカラザル事ヲ知シメノ爲記之顯應ナシト思テ道行廢  
 ヘカラス

一發心正直何行ニテモアレ實アラハ顯應無思事ナカレ只眞實法行成セザ  
 ル事ヲ思フヘシ大集經云受持讀誦十二部經演說思惟觀察義理是名樂觀不  
 名法行能觀身心不貪著外一切相謙慮下意不生憍慢不以愛水澆灌業田亦不  
 於中植諸種子滅覺觀心境界都息永離煩惱其心寂靜如是比丘我則說之名爲  
 法行云云是内外不淨手本也見賢齊カラント思シメノカ爲引之都三學齊修  
 佛教本意也古徳云菩薩万行統之三學要唯定惠也戒是防非制業若但定惠等  
 修何有内外業故護持之跡絕稱性之具修トスト云云是乞願ヘキ法行也圓  
 覺ノ說似乘急人自然戒急内外俱淨カルヘシ戒急ナルハ必定惠具セザレト



モ方便ノ分ハ空カラシ乗戒俱急内外同淨誠佛道ニ入人也古人云内信具如  
 外信因果入佛道人ナリト實ナルヲヤ  
 一日本天狗云事經論中見不及眞言中天狗云ヘルハ孤子等也圭峯孟蘭盆經  
 疏橫行畜云傍生云豎行鬼云釋セリ日本天狗山臥如豎行也是鬼形ナルヘシ  
 唐人如是類チハ鬼云ト傳タリ書中ニモ侍ヲヤ  
 南山業疏中罪福雜行者鬼報相似報受ト云ヘリ諸宗學生等我相人相不除三  
 毒十惡不斷サスガニ顯密行業雜修此報鬼報相似果ナルヘシ罪福被障直地  
 獄不入福罪障ラレテ人天淨土不詣罪福淺深強弱隨苦樂重々差別アルヘシ  
 内染外淨外ニハイミシクミヘテ内苦報有ヘシ内淨外染外賤トモ内安樂ア  
 ルヘシ調達無間墮第三禪樂如ト云ヘルハ逆作時内心淨故和光方便罪福因  
 果樂然トモ内我相貪瞋等ナケレハ地獄見實法界宮也昔破戒ナリシ僧外淨  
 内染ナリシハ外ニハ寺作法ニヘテ實洋銅汁服シキ僧護比丘其相見佛申迦  
 葉佛滅後破戒比丘地獄也ト説タマヘリ五十餘所地獄海邊見タリト云ヘリ

經説也内淨外染願行スヘシ外淨内染由ナクコソ厭捨ヘシト云云元曉師持  
 犯要記道人尤可見之書也内淨外染ヲ讚タリ  
 一近比持律チ地鉢尊開有上人名有憚故不記持戒清淨法相宗學生眞言宗淨  
 土門マテ學行檀那モ如佛歸依聞ヘシカ没後或人謠魔道落タル由云ケルチ  
 ナドサシモ貴御坐セシニカクハト問ケレバ内道争有實外飭作リシ故カハ  
 ル苦報ヲ得タル也ト答ケル體聞タリケル僧物語侍此事進退窮マレリ凡夫  
 位外ヨリ作可及内然カ、ル事ヲ聞只魔業ナルヘシサレバトテ如心振舞又  
 如狂人ナルヘシ古人有道心如狂人也尤可然但无内德只常狂人也私案之只  
 正直名利恭敬心ナクテ住慚愧思捨放逆業漸々内及ボサハ強魔業ナラシ又  
 昔人如只疵現懺悔心實アラハカ、リトモ自然解脫期アルヘシ遺教經云陰  
 瑕疵顯德感衆爲誠感通傳天人南山大師語云天竺僧ヨリモ唐國僧有慚愧心  
 内行非外愧人此一德感諸天守護スト云ヘリ若无懺悔心只如畜類專可忍我  
 相人相貪瞋嫉妬名利恭敬心成ヘシ南山大師云聖賢内智外愚也凡夫内愚外



智也釋タマヘリ佛祖深誠タリ內染外淨惡報實可怖々々華嚴經无菩提心行  
魔業說若真實菩提心アラハ三業行儀定可趣菩提路者歟

聖財集中

右此鈔尾張國甘崎一圓上人作云云道號無住房號一圓房實名道曉云云入宗  
兼學明師顯密禪之達者也

聖財集下

第十禪教四句但顯但教但學但

一禪教入門雖異實一致事

禪教遮詮表詮渴藥後如用補藥事

頓悟漸修 漸修頓悟俱真實事

禪教兼備祖師南岳天台事唐末三國師大珠和尚也

禪教俱弘無偏執獨宗鏡錄事知藏經卷只在

顯密禪共四大師相傳事慈覺略之日城禪相傳

密宗日本相傳正意事

真言傳法親國王事

真言禪門同異事

禪真言悟空同事有大日經疏并性靈集詩

不可行起念事依起念修行

○聖財集卷之下



- 一八 顯密差別事共ニ先ツ无言說ニシテ後ニハ用ニ言說ニ云云
- 一九 大日經三句法門事
- 一〇 六大四曼三密真言勝用事
- 一一 四家大乘四菩薩三摩地事
- 一二 止觀行者念佛事
- 一三 真言行者可口稱念佛事
- 一四 諸佛只大日釋迦彌陀三佛事
- 一五 九識轉成五智五佛事衆生本來佛ナリ故ニ始テ无ニ佛スル事云云
- 一六 不知如來方便說執一宗二門勝法罪事有四段且ノ方便
- 一七 真言念佛相應末世極惡機事種子ノ名號同ニ真言ニ事又諸宗皆陀羅尼宗ナリ事
- 一八 念佛必具三力事
- 一九 加持即感應道交事
- 二〇 法々平等加持事

- 二一 同本性加持事同上義
- 二二 就藥師三重守護事
- 二三 行者向佛佛不向行者事
- 二四 供養無心道人供養諸佛勝事
- 二五 念佛勝餘行事名號ハ種子カ故云云
- 二六 來迎引攝事是ニ種子ノ故云云
- 二七 中諦中道不同事解ハ高ク行ハ可レ下云云
- 二八 諸菩薩并禪教祖師皆願西方事
- 二九 一間禪觀空但妄三人不願極樂事
- 三〇 智覺禪師德行事ニ關被レ取因縁
- 三一 事理修行必可兼備事
- 三二 禪觀人必稱名念佛事
- 三三 法照禪師念佛寄特事

○聖財集卷之下



- 一<sup>三四</sup>禪師歸彌陀臨終作將錯就錯等頌事
- 一<sup>三五</sup>諸宗偏見墮四句情計事自他共无因
- 一<sup>三六</sup>有念無念有重々不同事
- 一<sup>三七</sup>有相無相法門事
- 一<sup>三八</sup>有相無相行者有作善不作善四句事

### 聖財集下

#### 第十禪教四句事

第拾禪教四句顯密聖道淨土有相無相知禪不知教知教不知禪兩單中品禪教俱學俱向上品禪教俱不學非句下品古德云諸宗根本師釋迦經佛語禪佛心佛心語異ナルベカラス西天祖師皆佛弟子也三藏同學云へり迦葉正法眼藏傳後三藏ノ法門ヲ結集經律論モシ他法利益ナクハ必結集セシ祖師ヨナ學行對機共施定准ナシサレハ昔譯者禪ヲ誹禪者教ヲ謗事ナカリケリ三既分タル事ハ僧詳論故中古ヨリ其體アリト云へり但教能詮廣万機漏サズ多中下機蒙シム漸次方便ヨマヤカナリ一日羅烏ヲ得コト无如經論月ヲ示指如只指ヲ執月ヲ不見事ヲ誠指月ヲ見緣事ヲ呵セズ此心ヲ不得人只ヨシナク教ヲ輕思へり禪所詮ヲ示多上根ヲ接是故言忘旨得セシメ當機ヲ見直示達磨大師漢土大乘機アレトモ文ヲ執旨闡ヲミテ且文字ヲスタ、旨ヲ得シム此單傳密印不立文字宗直指人心見性成佛門ト云へり文字離解脫ヲ求アラヌ



只文字ノ性離セル處ヲ指示也サレハ楞伽金剛等經我意似ト云テ禪家既事  
 フリタリ五祖以前楞伽經持ケルカ五祖以後金剛經既ト云ヘリ圭峯禪師云  
 今時弟子彼此迷源修心者以經論爲別宗講說ノ者以禪門爲異法若聞說因果  
 修證便推屬經論之家而不知修證正是禪門本事聞說卽心卽佛便推屬胸襟之  
 禪而不知心佛正是經論之本意云云此詞誠禪教俱達故也信用スルニ足教門  
 機情守淺位ヨリ深位入有相無相ヲ知シム是故一代教門大小權實漸頓偏圓  
 其相實廣此大乘本意佛知見開妙解凡情超タリ行門多漸次也古德云達磨宗  
 心ヲ得聖成旨失スレハ坑墮云ヘリ初超佛越祖凡情聖量スタハ心外通言表  
 進方便教ヨリモ高越タリサルマニ得レハ深失スレハ迷コマヤカニ教  
 門ヲハ和泥合水トモ下蠶龜尾ヲ曳似タリトモ辨レリ得論スレハ機誤ザル  
 事教門勝レタリ禪門方便理致機關云事アリ理致ハ常教家ノ不生不滅等法  
 門也機關是名目教中ニモミヘタレトモ禪家多云ヘル庭前柏樹子麻三斤若  
 棒若喝スル是也理致機關トモニ直示也直示ト云ハ機情不落本分相應セシ

ムル方便也理致常教門ナレトモ禪師用時直示也分別計度義理ニテトサジ  
 マズ講者先分別中義理ヲ心得機情盡時自然ト無相理ヲ達セシム此分別ス  
 コシキ異也無門ハ解脱ノ門無意ハ道人ノ意ト云ヘル此宗風ノスカタ也意  
 アレハ識海沈門アレハ方隅迷禪教方便ヲ立コト一往異ナレトモ實證ノ處  
 コトナラシ荷澤ノ云祖師皆開佛知見同傳無住心鉢云云知見ハ法華ノ四佛  
 知見ナルヘシ無住ハ維摩ノ從無住本ノ宗源也サレハ法相癡詮談旨天台言  
 語道斷等皆禪門具言實證ノ處ト同カルヘシ方便ノ位差別ヲ論譬教門腹空  
 飢渴者飲食身助ガ如サレハ愚蒙者ノ文章ヲモ學スルヲハ空往滿テ歸ト云  
 ヘリ内外典籍ヲモ習權實教門ヲモ學スルハ飲食ヲ以身助喻食シテハ必下  
 如教門學行終无相无念言語道斷等云ヘリイツカハ有相有念留ルヤ禪腹脹  
 苦痛者醫師所行ヲ瀉藥ヲ以下如凡情聖量一併放下胸中空寂時自然无師自  
 悟智發祖師示旨得易瀉藥後必補藥ヲ用テ飲食スルカ如習教門時六度万行  
 イツレカ隔ルヤ六祖得法傳衣後出家受戒學門章疏ヲ作如先得旨後山入修



行長養時三學六度等擇ニトナシ此多頓悟漸修質也佛頂云理則頓悟乘悟併消事非頓除因次第盡ト云ヘリ此多分事也頓悟漸修多形アリ古人云汝行後知我知後行行後知漸修頓悟也教門多有為方便行熏修其功ニヨリ知識遇自然時節因緣到悟也知後行頓悟漸修也或禪師云不見性前行一向徒事也返迷ト云テ弟子行勸此偏見ナルヘシ只頓悟漸修ハカリテ邪執心地也牛頭融禪師般若觀セシ時ハ百鳥華ヲ啣瑞雲空立機熟四祖遇悟道馬祖久坐禪熏習南岳讓師值大悟此皆見性以別漸修功空カラス得法前行方便宿習トナル事誰疑マトヒ今生不悟後生終開悟スヘシ古德云三世論スルニ都頓機ナシ皆是漸機也起信論一切菩薩皆經三阿僧祇劫云ヘル此意也頓機只一世論スト云ヘリ禪教偏學各々道悟事アラムハ中品也細論淺深重重ナルヘシ但兼學俱達尤俱向上品ナルヘシ南山大師云佛法東漸定惠雙弘唯南岳天台也傳燈錄中此師應化賢聖列入ママヘリ內道悟外教門明ナルテ定惠俱達師云此二師自他宗人共許師也大惠禪師忠國師大珠二老禪衆躰備タリト讚禪師教ヲ知

レハ禪波瀾廣也ト云ヘリ利益尤勝タリ和國禪師コトニ教門明ナルハ諸宗學人問答宗々旨趣ヲ知禪教分別アルヘシ故東福寺開山禪教顯密同達南北學生問答有ヨリテ天台法相學生其意不得禪門ヲ仰信シキ禪教俱明ナル利益勝ヘシ教不學禪師ヲハ講者思悔レリ亦見解難知忠國師云マトヒ聖果得タリトモ大乘ノ了義不符合不可許云々宗鏡錄有之圭峯云細墨非工工用細墨教非禪禪源教取源大方教禪源同故一往方便門分レトモ實證必同カルヘシ宗勝劣ハ方便ノ位ニアリ實證時不可有異東福寺開山被申尤可然乎偏學人此義不信圭峯三宗三教和會釋有智覺禪師宗鏡錄卷二十四引用給ヘリ故東福寺法門大鉢宗鏡義勢也彼錄禪教偏執ナクシテ末學ノ龜鏡備タリ解行誤知識經卷尤親近依學スヘシ禪教俱明ナルハ上品也俱不學實人類似禽獸也佛弟子數入ヘカラス況僧衆位望ノヤ非句下品ナリ一顯密四句准ヘシ顯密分別廣二教論等アリタヤスク記難大概略可記或人師云龍樹禪門傳後南天ノ鐵塔文殊教ニヨリ開金剛薩埵受誡灌頂始密教ナリ



傳顯提婆傳密龍智傳廣付法傳見智證大師度唐四法傳タマヘリ菩薩戒天台佛心門具言也佛心門禪宗也如次淺深アルヘント云ヘリサレハ禪門顯教極致也ト云ヘリ傳教大師四箇法傳タマヘリ初禪門教外別傳內證佛法血脉譜有ト云ヘリ傳教大師寂前御渡唐アリテ唐四箇大乘御相傳アテ香山並在今被仰一番達磨大師教外別傳イヘリ是強淺深不見歟然具言終有之內證血脉譜云書分明也未見之東福寺開山法性寺禪定殿下禪門興行事共被勸申ケル中ニ多彼文ヲ引用給ケリ追可尋見弘法大師御在生契元和尙申來朝アリケリ彼師被遣ケル御札以西天之佛心仰東土之佛心曹溪宗旨屬在應機者云云取意傳教御相傳并血脉譜未見之

一或師渡宋或禪師遇日本具言宗盛也聞其宗旨如何答云初發心時便成正覺不動生死而至涅槃禪師云我宗同也善無畏三藏摩竭陀國王出家龍智弟子成密教ヲ唐朝傳給ヘリ玄宗代宗肅宗三代盛也ケル時密宗書內裏禁珍重セラレケル故世間廣不流布會昌惡王佛法ヲ滅セシ時皆滅亡セリト云ヘリ傳教

弘法慈覺智證四大師度々日本傳タマヘリ仍當時宋朝具言教ノマコトシテ無禪門人學習宗鏡錄諸宗法門アントモ密宗事委細不見其意アルニカ花嚴ヲ引テ具言義門相應事有三論廢タリト聞同不見近代日域具言師昔大師ノ如內證靈驗希ナリト云ヘトモ効驗マコトニ聞侍隨時利益多隨分之習事流有之乎

一青龍寺惠果大師云人貴國王法貴密教冒地ノ非難得遇此教不易也云云善無畏三藏國王傳玉ヘル此表示ニヤ余宗傳法仁國王タル事不聞之日本寬平法皇密宗祖師也天然理ニヤ一行禪師禪門傳後无畏三藏密教ヲ習口傳受大日經疏二十卷記世傳天台方義釋ト云ヘリ不動生死文疏第一卷有之顯密意文同旨聊異者歟

一禪師具言教云淺思ヘリ具言家禪ヲ顯云淺思ヘリ宗ヲ弘人習ナルヲヤ或師ハ理秘密同事秘密不同云云天台師口傳也三密中印明等禪門不習古德云陀羅尼有三多字一字無字也無宗圓覺無相理也圓覺經云有大陀羅尼門名為



圓覺云へり眞如理知トモ云へり此理秘密ナルヘシ一字ハ諸尊種子等多  
 字ハ佛頂尊勝等陀羅尼也印明マコトニ顯家不談之事秘密不同ト云へり可  
 然事歟菩提心論於諸教中闕而不書云云  
 一疏文并大日經文ハ禪門風情似是理秘密同ニヤ疏云菩提授人不同手中菓  
 以授與人若以言語法可授釋迦菩薩受燃燈記時即可成佛何侍無師自悟智  
 又云得意之妙不可授人云云取大日經疏云菩提無相也無知解者無開曉相疏  
 云若如實知自心即是初發心時便成正覺譬如長者子若諱父時豈復是客作賤  
 人耶云云祖師家見性成佛ト云へル意是同カルヘシ父知時禮儀ヲハ習ハネ  
 トモ種性不賤自心是佛知時神通妙用ナケレトモ佛ナルヘシ四種成佛中信  
 滿成佛是十信位也占察經意也六即佛名字佛也若觀行佛ナルヘシ疏云冀諸  
 學者得意忘筌如虛妄遠離戲論分別故無知解相無開曉相諸佛自證三菩提當  
 知亦亦唯是心自證心心自覺心是中無知解法無知解者非始開曉亦非無開曉  
 之者云云若有少分能所非名金剛惠云へり譬如被疵者種々痛說不知自被疵

證知飲水冷軟自知スト云ヘルニ似高野大師云密教本意以心傳心文字是瓦  
 礫文字是糟粕云云性靈集アリ此等文禪師言似強タガワシカシ當代禪師眞  
 言師多別法如思合是非偏執人マ、ニ有之サシモ不隔トモアレカシト愚意  
 存マ、ニ少々疏文別ケリ大師禪門ヲモ傳玉ヘル由東寺碑文有云人アリ不  
 分明彼御在世禪門弘通ナキフハ機根時不至ケルニヤ諸宗判玉ヘル秘藏寶  
 輪十住心論禪宗談ナシ或禪師相看事ハ有之但大師性靈集中禪門風情似詩  
 少々有之余五八之歲長夜念圓融浮雲何處ヨリ起本是淨虛空欲知一心趣囉  
 朗天中三寶鳥聲聞頌日閑林獨坐草堂曉三寶之聲聞一鳥一鳥有聲人有心聲  
 心雲水俱了々云云惠可得法時達磨大師斷滅否問了々常知答言風情相似大  
 乘法門言サカヘタル猶旨多同是定心同カルヘキチヤ古人云癡愛妄染野分  
 拂盡事有云へトモ煩惱菩提遠關屋隔ハツルナシトマシテ禪門眞言隔ハテ  
 ノヤ少々義門タガフトモ隔シトコソ覺侍  
 一善無畏三藏禪要今時學人念起畏一向無念執悟道遲念有二惡念一向可止



善念暫不可止取禪門公案用密家字輪觀用風情少異也ト云ヘトモ其意相似  
 禪門方便高初無念志故公案用只鐵鋤頭咬如覺觀ナシ滋味ナシ上根機志深  
 クレハ沒滋味處打向坐禪工夫密教多分重障根鈍機攝故無滋味處信心不立  
 種子中三摩耶尊形種々妙用莊嚴含藏道理習信敬志立本尊種子觀先一心住  
 緣瑜伽有相瑜伽境現後無相瑜伽真實無分別理證也サレハ字輪字義觀破言  
 亡慮絶ヨト教マリ方便重々アレ共行業落居所皆無相無念也密禪其意同カ  
 ルヘシ強隔別スヘカラス種子三形至万德具足法身應身德用アリ即事而具  
 故一向文字不可弄但執心破スルナリ  
 一顯密差別事大日經云聲聞緣覺無言說道得言說轉コトアタラス佛無言說  
 證言說轉無身理證種々身現玉取此只二乘ヲ嫌似レトモ顯教ノ唯無相無  
 身留淨緣起內證談陰事云ヘルニヤ但天台華嚴等普現色身談同之者歟疏云  
 般若與方便躰同用異也一金以種々器作如遍一切處無相與金以種々乘作  
 般若無相心地四重曼荼羅諸尊畫作云ヘリ取顯密情故凡聖上執情除トテ一

切法非百非云皆是般若門遮詮也是方便云也金躰只淨如表詮門種々器論實  
 器物即金躰也躰用全同詮旨一致也圓教法門密家表德相似故也天台本門事  
 圓談其義勢尤似大師內證定密教旨達給機宜對分明印明等訓ナキニヤ  
 一大日經三句法門云菩提心爲因大悲爲根本方便爲究竟也菩提深般若智慧  
 金躰如大悲万行ヲ修位金煉成如方便有二向上方便位久修行調伏事金垢  
 盡成如此大悲爲根共方便中向下方便利他也金種々器物作如此究竟信也  
 遮詮教方便一切事非言執人淨緣起ノ佛行印明等誨輕指曲ヲモ由ナシ眞言  
 誦益ナシナント云ヘル人アリ如此人返テ染緣起財色等重遮詮顯妙理金躰  
 如淨緣起種子三形諸尊隨類身器物作金如金重器輕ヘカラス世間鏡一躰刀  
 劍等種々器物尤人用也無相法身應化二身出是衆生善知識也大悲方便隨類  
 等身實善知識增上緣也况開權顯實眼以見三乘五乘等皆一佛乘ナルカ如眞  
 言意何乘何身毘盧遮那躰異醫王眼万物皆藥ナルカ如ト云ヘリ如此意得顯  
 教法門皆眞言家具德ナルヘシ疏云今經本地常身彼妙法蓮華最深秘處也取



乃至常在靈山佛也ト云ヘリ又云舟車神通殊ナントモ而所到一處也巧拙難  
 易不同ナントモ而得資終不異取舟車顯方便也神通乘密也然トモ五百由旬  
 實所到ヘシト云ヘリ拙方便顯巧解行密ナリ然トモ得一心實事同ト云ヘリ  
 此等疏意實證所強顯密カハルヘカラス東福寺開山義似唯真言師顯教別法  
 如思ヘリ始終不可隔大師寶鑰云九種住心無自性轉深轉妙皆是因云云小乘  
 顯密名淺深アントモ顯密皆因云ヘリ乳味醍醐因タル如鉢同用異顯教行業密  
 家ノ因事不可疑サレハ顯教一向不可輕者也四重中不捨正法大小權實悉不  
 捨ト云ヘリ又云九種之心藥拂外塵除障金剛之一宮開內庫與寶云云顯密相  
 資利益尤廣大ナルヘシ塵拂障除庫開寶得事難カルヘシ大師御將來錄云既一  
 心利刀顯教揮三密金剛密教云云取一心鉢談事顯密全同カルヘシ但三密コ  
 マヤカニ談事密家最勝タルヘシ顯密不同專此差別也  
 一三密事六四大曼三密具言宗鉢相用法門也六六大鉢四曼相大三法羯四曼云  
 ヘリ三密用也六六大中地水火身密風空語密識大意密也顯識大一談万法一心

云ヘリ四曼中法曼茶羅計談云ヘリ種子三摩耶形尊形曾此不教一心鉢云事  
 同意密隔アラシ此無字陀羅尼タルヘシ四曼三密佛行凡身學行事密家不共  
 法門也大師御釋此意也一行疏云修對治道者雖隣補處猶不知一人取對治道云  
 顯教也外塵拂意也密家談萬法皆佛菩薩明王天童等三摩耶形ナル此內庫開  
 白也一法可捨物ナシ何物對治セシヤ又一法可差物ナシ遮詮位フル故簡隔  
 情斷位也法華壽量品ヨリハ全具言也涌出品菩薩彌勒不知給事釋給ヘリ此  
 顯教權巧彌勒也實八葉彌勒胎藏大日也垂跡而不知相示給ヘリト云ヘリ  
 涌出品眷屬自性壇南方內證眷屬也顯教菩薩不可知常在靈山佛大日也故東  
 福寺開山云涌出品時四重曼陀羅十界眷屬皆定現スヘシ梵本定有敝羅什密  
 本故經文無之尤可然事也顯密差別事相種子三形印契等顯明而不書云ヘ  
 リ此差別一往不可亂法鉢具如妙理無字陀羅尼實證處全同カルヘシ方便位  
 差別無アラス內證法門強勝劣論ヘカササルヲヤ  
 一具言天台念佛門等同異事密家口傳云四家大乘四菩薩三摩地也華嚴經三



論<sup>ハ</sup>文<sup>ヲ</sup>天<sup>ノ</sup>台<sup>ノ</sup>法<sup>ノ</sup>相<sup>ヲ</sup>觀<sup>ル</sup>此<sup>ノ</sup>殊<sup>ニ</sup>勝<sup>ニ</sup>口<sup>ノ</sup>傳<sup>ニ</sup>也<sup>ハ</sup>心<sup>ノ</sup>經<sup>ノ</sup>秘<sup>ニ</sup>鍵<sup>ニ</sup>意<sup>ヲ</sup>全<sup>ク</sup>同<sup>ク</sup>入<sup>レ</sup>葉<sup>ニ</sup>中<sup>ニ</sup>四<sup>ノ</sup>菩<sup>ノ</sup>薩<sup>ノ</sup>一<sup>ノ</sup>善<sup>ノ</sup>知<sup>ノ</sup>識<sup>ノ</sup>ノ  
 身<sup>ノ</sup>現<sup>レ</sup>有<sup>ル</sup>緣<sup>ノ</sup>機<sup>ヲ</sup>攝<sup>ル</sup>引<sup>ク</sup>ノ<sup>ク</sup>一<sup>ノ</sup>法<sup>ノ</sup>門<sup>ノ</sup>建<sup>立</sup>給<sup>フ</sup>ハ<sup>ノ</sup>イ<sup>ツ</sup>ン<sup>ノ</sup>カ<sup>ノ</sup>陳<sup>ナ</sup>ラ<sup>シ</sup>淺<sup>ク</sup>深<sup>ク</sup>ハ<sup>一</sup>  
 往<sup>ル</sup>機<sup>情</sup>上<sup>ニ</sup>方<sup>便</sup>位<sup>ニ</sup>世<sup>界</sup>悉<sup>ク</sup>壇<sup>ノ</sup>時<sup>是</sup>ヲ<sup>論</sup>ス<sup>ヘ</sup>シ<sup>テ</sup>第<sup>一</sup>義<sup>ヲ</sup>實<sup>證</sup>ノ<sup>時</sup>ハ<sup>隔</sup>アル<sup>ヘ</sup>カ  
 シ<sup>ス</sup>  
 一<sup>ニ</sup>止<sup>觀</sup>ノ<sup>修</sup>行<sup>ノ</sup>四<sup>種</sup>三<sup>昧</sup>彌<sup>陀</sup>ヲ<sup>宗</sup>ト<sup>ス</sup>是<sup>レ</sup>法<sup>華</sup>觀<sup>音</sup>宗<sup>ノ</sup>故<sup>也</sup>止<sup>觀</sup>云<sup>以</sup>彌<sup>陀</sup>爲<sup>爲</sup>  
 法<sup>門</sup>主<sup>上</sup>口<sup>傳</sup>符<sup>合</sup>セ<sup>リ</sup>常<sup>行</sup>三<sup>昧</sup>云<sup>或</sup>先<sup>唱</sup>後<sup>念</sup>或<sup>先</sup>念<sup>後</sup>唱<sup>或</sup>唱<sup>念</sup>俱<sup>運</sup>步<sup>々</sup>  
 聲<sup>々</sup>念<sup>々</sup>皆<sup>在</sup>彌<sup>陀</sup>天<sup>台</sup>學<sup>者</sup>觀<sup>心</sup>坐<sup>禪</sup>踈<sup>ナル</sup>ハ<sup>多</sup>分<sup>念</sup>佛<sup>行</sup>者<sup>ナル</sup>事<sup>此</sup>意<sup>也</sup>  
 也<sup>觀</sup>心<sup>ア</sup>ラ<sup>ン</sup>者<sup>中</sup>意<sup>論</sup>止<sup>觀</sup>下<sup>觀</sup>念<sup>人</sup>ナ<sup>ク</sup>同<sup>並</sup>行<sup>之</sup>此<sup>事</sup>淺<sup>深</sup>重<sup>々</sup>法<sup>門</sup>廣<sup>博</sup>  
 也<sup>不</sup>可<sup>偏</sup>局<sup>一</sup>行<sup>於</sup>重<sup>々</sup>淺<sup>深</sup>機<sup>可</sup>有<sup>之</sup>  
 一<sup>ニ</sup>眞<sup>言</sup>念<sup>佛</sup>同<sup>事</sup>高<sup>野</sup>大<sup>師</sup>法<sup>華</sup>御<sup>開</sup>題<sup>云</sup>金<sup>剛</sup>頂<sup>經</sup>云<sup>妙</sup>法<sup>蓮</sup>華<sup>經</sup>者<sup>觀</sup>自<sup>在</sup>王<sup>密</sup>  
 密<sup>號</sup>也<sup>此</sup>佛<sup>號</sup>無<sup>量</sup>壽<sup>於</sup>淨<sup>妙</sup>國<sup>土</sup>現<sup>成</sup>佛<sup>身</sup>於<sup>雜</sup>染<sup>世</sup>界<sup>名</sup>觀<sup>自</sup>在<sup>菩</sup>薩<sup>云</sup>云<sup>密</sup>  
 家<sup>彌</sup>陀<sup>習</sup>大<sup>日</sup>諸<sup>尊</sup>同<sup>躰</sup>甚<sup>深</sup>法<sup>門</sup>流<sup>々</sup>有<sup>之</sup>云<sup>云</sup>三<sup>部</sup>中<sup>蓮</sup>華<sup>部</sup>三<sup>業</sup>配<sup>當</sup>時<sup>口</sup>  
 業<sup>也</sup>四<sup>佛</sup>四<sup>處</sup>當<sup>加</sup>持<sup>ト</sup>事<sup>相</sup>ニ<sup>テ</sup>可<sup>習</sup>即<sup>喉</sup>也<sup>息</sup>風<sup>也</sup>五<sup>行</sup>時<sup>風</sup>西<sup>方</sup>也<sup>彌</sup>陀

口<sup>業</sup>眞<sup>言</sup>不<sup>妄</sup>不<sup>異</sup>等<sup>名</sup>號<sup>不</sup>二<sup>一</sup>躰<sup>深</sup>意<sup>アル</sup>事<sup>也</sup>方<sup>彌</sup>陀<sup>口</sup>稱<sup>相</sup>應<sup>佛</sup>也<sup>眞</sup>言  
 師<sup>可</sup>知<sup>之</sup>道<sup>師</sup>口<sup>稱</sup>三<sup>昧</sup>此<sup>意</sup>ナル<sup>ニ</sup>ヤ  
 一<sup>ニ</sup>先<sup>達</sup>口<sup>傳</sup>付<sup>私</sup>料<sup>簡</sup>理<sup>趣</sup>經<sup>一</sup>切<sup>如</sup>來<sup>金</sup>剛<sup>薩</sup>埵<sup>理</sup>趣<sup>釋</sup>經<sup>五</sup>佛<sup>釋</sup>一<sup>切</sup>諸<sup>佛</sup>五  
 佛<sup>攝</sup>盡<sup>故</sup>也<sup>五</sup>佛<sup>者</sup>大<sup>日</sup>阿<sup>閼</sup>鞞<sup>寶</sup>勝<sup>彌</sup>陀<sup>不</sup>空<sup>成</sup>就<sup>佛</sup>也<sup>中</sup>東<sup>南</sup>三<sup>佛</sup>法<sup>身</sup>般<sup>若</sup>解  
 脫<sup>三</sup>轉<sup>亦</sup>性<sup>淨</sup>圓<sup>明</sup>內<sup>證</sup>理<sup>智</sup>事<sup>三</sup>轉<sup>也</sup>天<sup>台</sup>理<sup>智</sup>行<sup>ト</sup>モ<sup>云</sup>ヘ<sup>リ</sup>十<sup>妙</sup>初<sup>境</sup>智<sup>行</sup>  
 三<sup>相</sup>似<sup>此</sup>大<sup>處</sup>秘<sup>密</sup>藏<sup>大</sup>般<sup>涅</sup>槃<sup>躰</sup>也<sup>止</sup>觀<sup>中</sup>歸<sup>大</sup>處<sup>是</sup>也<sup>法</sup>身<sup>中</sup>三<sup>身</sup>相<sup>即</sup>寂<sup>光</sup>  
 身<sup>土</sup>不<sup>二</sup>躰<sup>又</sup>十<sup>界</sup>平<sup>等</sup>本<sup>地</sup>佛<sup>性</sup>云<sup>ヘ</sup>リ<sup>顯</sup>只<sup>一</sup>法<sup>身</sup>也<sup>諸</sup>大<sup>乘</sup>此<sup>處</sup>至<sup>極</sup>華<sup>嚴</sup>  
 因<sup>分</sup>可<sup>說</sup>果<sup>分</sup>不<sup>可</sup>說<sup>云</sup>ヘ<sup>リ</sup>果<sup>分</sup>此<sup>處</sup>也<sup>天</sup>台<sup>十</sup>界<sup>佛</sup>性<sup>也</sup>サ<sup>レ</sup>ハ<sup>天</sup>台<sup>自</sup>證<sup>法</sup>  
 不<sup>可</sup>說<sup>云</sup>ヘ<sup>リ</sup>言<sup>語</sup>道<sup>斷</sup>云<sup>ヘ</sup>リ<sup>或</sup>談<sup>旨</sup>者<sup>非</sup>詞<sup>味</sup>直<sup>示</sup>處<sup>勝</sup>義<sup>勝</sup>義<sup>據</sup>云<sup>也</sup>法<sup>相</sup>  
 癡<sup>詮</sup>談<sup>旨</sup>云<sup>不</sup>可<sup>論</sup>云<sup>ヘ</sup>リ<sup>此</sup>法<sup>華</sup>經<sup>寶</sup>取<sup>也</sup>五<sup>百</sup>由<sup>旬</sup>談<sup>也</sup>密<sup>家</sup>此<sup>處</sup>自<sup>性</sup>壇<sup>名</sup>  
 內<sup>證</sup>會<sup>場</sup>各<sup>說</sup>三<sup>密</sup>四<sup>身</sup>一<sup>躰</sup>法<sup>身</sup>說<sup>法</sup>有<sup>之</sup>此<sup>法</sup>門<sup>此</sup>處<sup>不</sup>望<sup>爲</sup>人<sup>一</sup>善<sup>知</sup>識<sup>身</sup>  
 現<sup>迷</sup>機<sup>向</sup>談<sup>云</sup>ヘ<sup>リ</sup>自<sup>證</sup>法<sup>顯</sup>不<sup>談</sup>密<sup>家</sup>談<sup>云</sup>此<sup>處</sup>迷<sup>機</sup>不<sup>對</sup>先<sup>各</sup>々<sup>說</sup>法<sup>門</sup>字<sup>印</sup>  
 形<sup>等</sup>也<sup>顯</sup>只<sup>名</sup>字<sup>談</sup>理<sup>秘</sup>密<sup>分</sup>指<sup>示</sup>法<sup>身</sup>般<sup>若</sup>等<sup>法</sup>門<sup>也</sup>高<sup>野</sup>大<sup>師</sup>云<sup>師</sup>々<sup>覆</sup>隱<sup>更</sup>



互相讓之。取菩提心論云於諸教中闕而不書云云此內證字印形等也サレハ五佛中初三佛內證三點無相法身三點中南方理智不二寶生也迷機不對此四身一跡內證自性壇王云也此南方寶生佛正理智和合大普賢金剛薩埵如來也本地法身云へル是也西方嘉會壇始迷機對淨土佛彌陀也一切淨土佛彌陀分身也一切穢土佛釋迦分身云也寶塔品其相示釋迦彌陀ノ分身ハ互爲主伴義ナルヘシ北方不空成就佛大悲壇三界六道能化ハ釋迦也サレハ內證佛大日三身三佛極淨土能化彌陀穢土能化釋迦極ヘシ此外他佛御坐ヘラス此先達口傳也亦理趣釋意也

一衆生有九識此則五佛性也識性如鏡智跡如淨金九識轉成五智鏡如成金第九識ハ法界跡性智成第八識大圓鏡智第七識平等性智第六識妙觀察智前五識成所作智也如次五佛智也俱合法相等所談皆甚深義理含前五識現量無分別識也色等五境對鏡像浮物照如第六識三量通比量強分別用所緣境好惡是非分別取捨揀擇無間落謝第七識歸俱舍等小乘此意根云へリ大乘第七末那云

也釋迦前五識所成々所作智佛故穢土不捨成佛十方淨土擯出強剛衆生不弄不惡濟度給也經云我觀一切普皆平等無有彼此愛憎之心云云此意也天然道理也第六識分別取捨所成妙觀察智邪正不謬智故無住心跡建立平等理如々ナレトモ六道生死染緣起穢土捨九品蓮臺淨緣起淨土構衆生來迎養育前五識所緣境第六識取捨如釋迦調伏衆生迦取給コト是ナリ第六識必第七識歸如極樂見佛聞法得無生忍之後南方第七識所成平等姓智寶生華臺指皆密家佛成ヘシ此意金剛頂經等經軌中有初夜顯成佛猶凡夫位後夜成佛實佛也守護經等說此宗人偏執學者憶談非佛金言也サレハ釋尊本地久成正覺大日常在靈鷲佛常住法身也垂跡寶海梵志等身示三世常恒穢土成佛緣謝則滅機與則生陰顯跡ヲ示玉ヘトモ相續常佛也最初調伏本師名得給へリ彌陀悲願淨土構玉へル衆生養育爲也實此二佛如父母也終內證大日花臺處スヘシ大日經疏云一切衆生色心實相從本際以來常是毘盧遮那平等智身非是得菩提時強空諸法便成法界也云云釋迦彌陀調伏養育只是鍍金ナシ瓊玉瑩如始成佛思へ



カラス圓覺經云始知衆生本來成佛生死涅槃猶如昨夢云云非顯長老古人云佛成教無  
 之小乘權教佛不知實大乘本來佛也始成佛事本佛知計也疏文意是ナリ本來  
 成佛不可云サレトモ凡夫前示言此止事ナキ教誠也密家談菩提實義成佛外  
 跡云ヘルモ此義也八相作佛外跡也菩提心開發本來成佛知時自證成佛云也  
 龍女海中發菩提心時實成佛也南方成佛化他垂跡也疏云謂覺自心從本以來  
 不生即是成佛而實無覺無成也云云覺思成思此夢也如圓覺說古人云悟了悟  
 無云云又云未悟以前知也云此意似密意禪意マコトニ相符也釋尊五百塵點  
 說實本來常住佛也假數量說給トモ常住不滅說給也此密家意也間隔意顯眼  
 如空花生死見只一席眠也莊周胡蝶如百年片時同心分位也何實ナシ法相宗  
 三祇劫成佛談實一刹那也云ヘリ攝論云處夢謂經多年寤了須臾頃故時雖無  
 量攝在二刹那云云古人一念万年万年一念云事此意ナルヘシ華嚴祖師季長  
 者云無邊剎境自他不隔毫端十世古今始終不離於當念云云華嚴經云我成正覺  
 普見衆生皆已成佛云云天台云但信法性不信其諸云云荆溪云無始色心本是

理性妙境妙智云云圓頓行者仰信佛知見深依祖師誠妄執堅スヘカラス維摩  
 經云一切衆生即是菩提相不可復得即涅槃相不可復滅云云理趣經云一切有  
 情如來藏以普賢菩薩一切我故云云大師云佛法非遙心中則近真如非外身  
 何求云云永嘉大師云無明實性即佛性幼化空身即法身云云此等顯密禪教金  
 言祖語其旨全同カルヘシ密家眼以見理智兩部佛ナルヘシ凡心分別忌只佛  
 知見初心可開正報イヘハ衆生本來是佛事不可疑依報尋寂光不出天台云豈  
 離伽耶別求常寂光非寂光外別有娑婆云云  
 一論云大聖說法依四悉檀云云世界隔異義也衆生根機不同差別セルヲ其樂  
 欲隨佛有緣法說非餘法一法說信樂爲也爲人信後行滅罪益有程時也對治猶  
 除位也斷惑證理分也第一義入理極位也万法一味反本還源諸宗至極究竟談  
 也教々分入理淺深有ヘシ世間佛法學人僅入初門此法勝談世界悉檀分聞爲  
 人マデモ無我相本不除只是非嫉妬他宗餘行誹謗謗法罪不知マシテ已見正  
 サレハ對治第一義イカテカ知之先達禪教顯密聖道淨土廣學聞深位入テモ



學法既其機アレハ授之偏執心ナシ源同事知故流異不隔是非偏執人愚癡小  
 聞良ナルヘシ多聞智惠相アラス淨土門人殊在家愚蒙輩諸宗不習聖道末世  
 機相應誹殊真言上古智者聖人淨行人可行在家人習冥罰可蒙アケテ此誹類  
 世多殊念佛門真言教符合法門也習爭知之乎誹法過第十八願中見唯除五逆  
 誹謗正法云ヘリ可恐々々五逆猶深愚癡偏執輩爭正路遊  
 一真言念佛他力法門重障根鈍機攝風情可同六度經意云諸佛教五藏分一索  
 多羅藏新釋二毘奈耶藏三對法藏四般若藏五陀羅尼藏也始三經律論取詮戒定惠  
 三學小乘分也第四諸大乘第五真言也如次乳酪生蘇熟蘇醍醐譬始三正法時  
 機根行得果輕病輕藥用如像法時諸大乘益中病中藥用愈如末法重障根鈍機  
 有重病上藥用如說仍用真言經偏末法ノニ說近代在家男女陀羅尼習事年逐  
 盛也律僧等禪師中真言行人多此天然事也淨土門人多學アヘリ選擇集此文  
 引念佛真言如末法機相應スヘシト云ヘリ作者定密教達教然全不同只例同  
 其意難知真言口傳六字名號五佛種子也入二字歸命義歸命深義有也常住

壽命也大日也弘四字如次餘四佛種子也唐弁禪師戒定惠三學神呪念  
 佛皆如來方便也正直捨方便云乃至絕言斷謂云フモ皆方便也終一味薩婆若  
 海入云ヘリ廣學深達師皆隔心ナシ一代經論彌陀讚事多定有所以敝密家其  
 習先法門顯非華經アリ三部配當四處加持等天然道理也諸宗學人勤行皆以  
 陀羅尼宗天然事也天台法相學生マコトシキ行理趣分讀是真言也諸寺必尊  
 勝陀羅尼行禪師楞嚴呪宗律僧專陀羅尼行念佛門人念佛陀羅尼思ヘシサテ  
 殊末法相應行也

一密宗三力故法驗速疾也譬以我功德力我手如如來加持力釘拔竿如及以法  
 界力座如此三力以大釘マヤヌク拔也他力德世間法以可知况佛力法力念佛  
 二力ナレトモ法界力闕ヘカラス理法界真如真蓋也事法界衆生善根自與力  
 增上緣相互力與アリ言不言知不知不同ナレトモ念佛爭此力可闕サレハ真  
 言如三力可有此道理不可違歟  
 一加持法門能々其意得加應持感也行者三種瑜伽修次第初一心住緣瑜伽餘



念無事日久有相，愈加成就。道場佛，加持身現。若種子若三形現，此時十緣生句無相觀心，以不生染著，後無相，悉地成就。開悟云：「此密家親行，始終也。」疏云：「見他受用心ナリチ」，加持受用身，如是受用身，即是本地。遍一切處，毘盧遮那身，遮那身，即是行者，平等知身云：「へり疏下云能緣所緣不忘之時，非三摩地，自與尊不二，是無相，瑜伽也。」起信論云：「心昧離念，相離念相者，等虛空界，無所不遍，法界一相，即是如來平等法身云：「云疏佛觀，自心同論，自心觀，同佛顯密，所談只佛心，不二，解行可極，加持身，他受用身本地身，自性身也。」

一伏見修理，大夫俊綱家，月夜歌仙寄合，哥會有田舍，夫歌池上，月意空，水々空トモ覺エスカヨヒテヤトル秋夜，月此歌加持法門，心自然ヨメリ心水澄時，佛月影宿云：「へり此譬也。」天淨土池，穢土月，佛心水，衆生心，似天地未分時，混沌一氣也。清天成濁地，成ヨリ陰陽，相分三才，万物生道經云：「道生一一生二二生三三生万物云云。」道虛无大道，无住心，昧如一混沌，一氣微細，一念業識也。二天地也。三天地人也。三細六塵等，三道流轉アリ此ヨリ万物生也。摩公云：「天地與我同根，万物」

與我一昧サレハ知見立知無相立相，假凡聖形分淨穢，處與ナレトモ無住一性不反反故，隔事梅檀千枝，只檀枝餘枝アラス海水，万波同鹹味餘味アザザルカ如真如與万法此一事不可疑根同故，天地無隔昧一故，月水隔ナシ行者觀念，心澄淨土，依正彌陀，色心穢土，身栖不可隔，凡夫愚ナル心不可嫌池見天也。天見池如淨土穢土不二ナルへシ月見水也。水見月ナルカ如凡心佛心全可一此道理一念不可疑觀經云：「諸佛如來是法界身，入一切衆生，心想中是故汝等心想佛時，是心即是三十二相八十種好也。」是心作佛，是心是佛，ナリ諸佛正遍知海，從心想生云云。大智律師疏此文，圓頓極理無如此文云：「へり佛知見直凡心示達磨直指人心見性成佛云へル真言衆生色心毘盧，至昧云へル至同之是心是佛，詞頓教一乘也。善導和尙我依菩薩藏頓教一乘海釋玉へル宜哉華嚴五教頓教禪門云：「天台大師御臨終一代諸經了義，大乘多中法華觀經二經首題令唱給是故ニヤ加持法門，甚深習有之重々法門アリ法々加持人法加持義相アリ尤可得心事也。」



一六日經云觀世蓮華眼即同一切佛無量莊嚴身我爲世導師隨取一名号作本性加持云云止觀與稱十方佛功德正等云へル其意同大般若一佛名號稱十方佛名号唱等諸佛一真如乘成正覺故云へリ都此道理每佛有へキ事也彌陀一佛不限本性加持云行者第六識即妙觀察智性也彌陀悲智天月如行者識性池水如月水本一也智與性亦一事此本性加持也緣起破シテ能所義ヨセテ加持感應云へトモ眞實全一牀本性加持法加持云也密家法々加持是也永觀十因第九法身同牀義似顯理性不二云密細法々加持談事理俱密宗故也留心思之一加持護念本一也疏加持佛所護念云へリ守護義也藥師三重守護云事アリ密宗秘事也不可記心中發願事有之縱越三摩耶過有トモ一念信心生機アラハ其益代へシ仍記之密宗定勝へシ日光月光日夜守護十二神將時々守護十二神將各七千夜又アリ合八万四千也衆生一日一夜八万四千念アリ又八万四千塵勞門有此守護八万四千法聚門成此念念守護云以上口傳受私又三重可有推藥師常恒守護也自性身當日月等如次受用變化等流也德用出假有間

337627

斷各々主之自性身常住守護常恒ナルへシ阿闍梨師同佛也東方大圓鏡智故行者第八識全同牀也此自牀守護云へシ果自牀ナラハ能所相絕此無護護云へリ大品經云以不護圓滿淨戒波羅密犯不犯相不可得故准之凡聖牀一如無相不可得也何守護義アラシヤ或具言師此事語自牀守護古口傳有之名義全同云大感氣有若自牀守護口傳アラハ常恒守護義理在絕言也此隨分顯密稽古力ナリ自讚頌尾籠也

一密宗口傳云行者佛向佛行者不向行者衆生向佛行者向常料簡佛向自利心也是故佛行者背衆生向利他心也佛隨喜行者向玉フト此義無アラヌ但是應身而淺畧義也私云佛向自利心發凡聖執心堅故凡聖隔佛不向云へシ必而背事衆生向慈悲ナリ慈悲牀即至佛也觀經云佛心者大慈悲心是也コソ行者心即佛ナルヲ佛向云へリ必他佛面向事無顯密法門所詮只凡聖一如信解誤ナクハ大乘道人タルへシ少々法門是非強不可劬勞者歟修學肝要唯無文心地爲徳云云



一四十二章經供養福說云三世諸佛供養之ヨリハ一無心道人供養不如取  
 此文孤山注有云トモ忘却然不被肝心私云三世佛云且始覺出世成道佛也三  
 千佛如凡聖別執以偏有相心住供養佛限凡不通應身限不知法身不達不二理  
 也凡夫本來佛也只佛同体也此理不知是愚也無心道人云無凡心無佛心此無  
 心形也無凡心故一切凡夫此中アリ無佛心故一切佛此中有一時凡聖供養成  
 豈偏供不勝哉黃蘗云於佛作清淨光明解脫想於衆生作垢濁闊味生死想不可  
 成佛云云華公云佛非天非人故能天能人也云云此真佛也非天非人實跡法間  
 能天能人權用表法門也遮表同時跡用不二法門大跡也能々可得心也鏡譬尤近  
 遮明像即銅鏡跡也表銅鏡即明像也明相也像用也跡用時明像同用也但明常  
 照用寂照本有故像隨緣用也對緣顯間斷アル故也無心道人無凡聖心無心故  
 凡聖總跡是一法界大總相法門跡也此法門解行肝要也仍因記之  
 一念佛法門私斷簡事有佛法平等ナレトモ無爲法差別アルヘシ是眞理中俗  
 理如理上如量也是故往生行業恒沙如ナレトモ一往勝劣アルヘシ四十八願

中稱名宗一願立諸行總十九願攝觀經名号阿難付屬彌陀經餘行不交只執持  
 名号一行說玉ヘリ大經三輩差別機上中下也捨家弄欲上起立塔像中此只助  
 行也正行發菩提心專稱名号也三輩同心同行也觀經大乘行人上小乘行人中  
 也惡人下品念佛行說給意六度經說相似稱名本願肝心ナルコト導和尚釋或稱  
 名易故云又念佛比技餘行劣也ハカリ釋其故不分明往生要集行住坐臥時處  
 諸緣不擇等釋只易行故也選擇起立塔像持戒智惠等本願立給貧窮破戒愚癡  
 類難生釋万機不漏故見慈恩執持名号釋諸佛行願成此果名但能念号具包衆  
 德故名大善不廢往生疏勝義有此秘密宗口傳不及私口傳受斷簡事アリ諸行  
 中名号勝種子名号眞言故世間事以佛事門深法門其意可得也五穀一鉢中根  
 莖花葉果實勝莖葉等皆捨果實藏取藏此種地下劫初不斷相續華葉種子人身  
 一鉢ナレトモ肝心以爲本胎藏四重曼荼羅大日總跡也一本蓮華譬中臺果實  
 九尊以勝餘尊心數眷屬根莖花葉譬跡同ケレトモ重々勝劣アリサレハ行業  
 万差ナレトモ種子眞言名号本願肝心ナルヘシ具包衆德釋チノツカラ此義



含世間五穀種子中根莖等含名号中万行可含觀念力不可待一色一香無非中道時觀心成就三千法門具別段事也實智惠行人也世間種子必花葉含如惡癡類一心稱念觀心力ナクトモ種子名号德罪障滅往生スヘシ下品障重者念佛說タマヘル事真言意醍醐妙藥重病治如種子名号十惡五逆滅往生スヘシ此秘密口傳也甚深法門也留心至信玉ヘシ

一來迎事極大事ナレトモ記之種子三摩耶形尊形如次法報應三身也種子名号罪消三摩耶形日輪報身來迎シ玉ナリ其功力尤大也應化身尊形猶其力劣也此故日輪報身迎玉也日輪觀音三摩耶形也此甚深口傳也導和尙釋稱名正業禮誦等助業云ヘル此意叶ヤ但正助互相助權實牀用天然不離一牀ナル故也譬君臣主伴菓實根莖等如果實根莖等生花葉等菓實成實牀權用施權用實牀顯是法外道理也天台祖師蓮華譬專此意也蓮實相牀華權巧用也真實權實一如牀用不二也正助合行二利圓滿此中道法門也遍屈スヘカラス物勝劣俗歸法門一往義勢也

一中諦中道義門少異也中諦空諦假諦對權教共中道絕待一法界總牀也空道假道名本來一實圓融旨其意得論云一心法界三諦義一心只一文字甚深口傳アリ先師義也法華知見以之意得ヘシ一行疏云空則畢竟不生也有則盡其性相中則舉牀皆常云云此殊勝也皆常詞何物可漏是色香中道圓滿義ナルヘシ空假只一牀上自然德也不可分別法華經諸法實相說諸法何物除是法住法位說是法何物弄一色一香無非中道云ヘリ何只色香ノミナラシ是言端也三科七大皆中道也實相法位中道是皆法華佛知見異名也心宗法華經御開題妙法云衆生心也世間水火等用所得失アル事一物不限具妄本一ナル故迷眞名妄達妄眞云何定法アヲカ定妄定眞ナラシ若定法アラハ凡常凡聖成ヘカラス聖常聖凡同凡聖假質幻化也眞妄分別俗諦門也迷悟凡聖生滅門談也非眞如不變理言說名字心緣離是眞如相也此法門不誤万法皆法華解安樂行品戒律行儀如教可行解高行下故也解行所詮コ、エ可極深留心可思之

一禪師淨土門既事有之淨土法門起信論智論等出觀經是心是佛文アリ淨土



論菩提心言アリ故大乘信心退サラン爲願ヘシ惠遠等大乘師也觀心座禪同  
 行レ之普賢文殊皆極樂往生チカヒ給行願品願我臨欲命終時等文其證也文殊  
 傷同心也天台智覺等師皆願玉ヘリ愚癡輩ノニ翫ヘシト思ヘルハ誤也普賢資  
 威德上王佛國坐文殊又金色世界坐何不足極樂願給ヘキ藥師經十二大願ア  
 レトモ必我國願我國來迎セント云願ナシ以八菩薩行人極樂路示サント誓  
 給サレハ諸佛中彌陀本トシ淨土中極樂宗セル事顯密中サカリ也資篋尊勝  
 光明等陀羅尼功能極樂往生說密教口傳ナラスハ其道理誠可難知上粗記永  
 觀十因須彌四域經引日月星宿西流此土衆生西方極樂往ヘシト教表示也ト  
 云ヘリ普賢文殊此心示願玉フニヤ大聖化儀定深意アラン歟  
 一楊傑云善人中極樂不願三人アリ一超佛越祖彌陀見不足難云行海無盡ナ  
 レハ普賢彌陀奉見願給願我臨欲等文意也二諸法皆空寂也極樂不可生云云  
 難云佛國雖空維摩修淨土云ヘリ經雖知諸佛國及以衆生空而常修淨土教化  
 諸群生云云今代學人普賢文殊勝維摩居士超只偏愚至ナルヘシ三極樂報土

也藉下凡夫不可生云云難云六方恒沙佛出廣長舌證明玉ヘリ何迷哉云ヘリ  
 彌陀經六方佛證明釋迦說誠諦金言也演玉ヘリ執持名號依凡夫往生コトチ  
 不可疑土有九品機有上下何漏ヘキヤ譬如射法先二人高射越後一人下サガ  
 レリ法門邪正射的如料理似高ハツレ下ハツルサレハ中字アタルト訓中ナ  
 ルヘシ又料理同醃酢タグヒテ用トモ氣味善惡似道料理者云料理眞圓スヘ  
 シ此法門可譬諦緣度空假中等名義鹽酢等如醃味嗜スキ酢酒スキテサシ出  
 タル香アレハ氣味ソロシサレハ何物ナクシテ何物有様料理口傳也是眞圓  
 也云何物無遮詮也一法定實空門如是般若百非法躰也何物有表詮此種々法  
 門俗諦德用也此中一法偏執論法門不圓權少門落ヘシ機臨一往方便執心無  
 施其過アラソ佛方便教如志公云内外推尋求都ナシ境上施爲惣大有此言如  
 料理法門也躰用無碍遮表同時也維摩經依空與地作家如云ヘリ此意ナリ  
 一智覺禪師上智者禪院作二闍一曰一心禪家闍二曰誦經万善莊嚴淨土闍遂  
 精禪佛祖任手拈之七度並得万善生淨土闍禪觀中見觀音以甘露灌于口從此



得觀音辨徒衆常二千日課一百八事學者參問指心爲要以悟爲決日暮性別峯  
行道念佛朝放生夕施餓鬼讀誦法華一万三千部別錄有之日課云日所作也  
一圓頓教密宗習事理雙行へシ偏屈へカラス智覺禪師万善同歸集清涼國師  
云凡聖交徹即凡心而見佛心事理雙修依本智而求佛智古德釋云禪宗失意之  
徒執現迷事云性本具足何假修求但要亡情即具佛自現事學法輩執事迷理何  
須孜孜修習理法念之雙美也離之兩傷事理雙修以彰圓妙休心絕合名理行與  
功涉有名事行云へリ此釋實實教顯了談也具言教習符合仍具文引其意記本  
智者因智靈明不昧靈性木石異智是本覺也佛智者無障礙智三世了達智此始  
覺也跡同用異也只相用求跡性不求無相宗情亡佛現云不了義教也圓宗情亡  
理顯後事修行也是密宗淨緣起三密行相相似華嚴普光明殿說法華壽量品顯  
密兼舉人皆具言教通云へリ高野大師華嚴法華淺略深秘二釋作給具實只願  
教不限世間相皆即事而真密行也華嚴經入地以上念不退位後七種事行說全  
行云へリ經云法性眞常離心念二乘於此亦能得不以此故爲世尊但以甚深無

閻智七勸皆是事行故云云此故情亡時只除染緣起如除金鏡外塵拂計也種  
々事行普賢妙用神通也乃至密家種々三昧入一善知識ナルハ淨緣起也金柔  
軟工巧意隨種々器成如金不作自然器成へカラスト云へリ不了義教方便也  
淨緣起佛事行不教此段大旨智覺釋心記密宗會コトハ私料簡也  
一萬善同歸集云問經云如觀身實相觀佛亦然一念不生天眞頓朗也何得唱他  
佛号廣誦餘經高下輪迴前後生滅既妨禪定但徇音聲水動珠昏寧當冥合答夫  
聲爲衆義之符言皆解脫之門也一切趣聲聲爲法界經云一々諸法中皆含一切  
法故知一言音中包羅無外十界具足三諦理圓何得重此輕彼離相求眞不窮動  
靜之源遂致語默之失故經云一念初起無有初相是真護念也未必息念消考方  
眞實相是以莊嚴門內万行無虧具如海中一毫不捨且如課念尊号教有明文唱  
一聲而罪滅塵沙具十念而形據佛土救危拔難殄障消怨非但一期暫拔苦障訖  
此因緣終投覺海經云若人散亂心以入於塔廟中一稱南無佛智已成佛道又云  
受持佛名者皆爲一切諸佛共所護念寶積經云高聲念佛魔軍退散文殊般若經



云衆生愚鈍觀不能解但令念佛聲相續自得往生佛國飛錫和尚高聲念佛三昧釋云寶王論云浴大海者已用於百川念佛名者必成於三昧亦猶清珠下於濁水濁水不得不消念佛投亂心亂心不得不佛既契之後心佛雙亡雙亡定也雙照惠也定惠既均亦何心而不佛何佛而不心心佛既然則万境万緣無非三昧也誰復患之况於起心動念高聲稱佛哉故業報差別經云高聲念佛誦經有十種功德一能排睡眠二天魔驚怖三聲偏十方四三途息苦五外聲不入耳六令心不散七勇猛精進入諸佛歡喜九三昧現前十生於淨土云云此問答肝要故抄之少々畧大乘道人念佛意樂尤可然也

一法照禪師唐代宗大曆年中於衡州湖東寺啓五會念佛道場感五色祥雲覆其寺雲中有樓閣睹阿彌陀及二菩薩其身高大滿虛空復於道場外遇一老人指見文殊因往五臺山大聖現竹林寺照入寺講堂見文殊在西普賢在東爲衆說法照遂作禮問云未代凡夫知識淺劣佛性心地無由顯現未審修何法門最爲其要文殊曰汝所請問今正是時也諸修行門無如念佛我於過去因念佛故得一切種智

照又問云當云何念文殊曰此世界西有阿彌陀佛願力難思也池常繫念無間斷命終決定往生へト說已爲照摩頂而退師續於并州行五會教化人念佛德崇於長安宮中常聞東北方有念佛聲遣使尋覓至于大康果見照師勸化之盛遂勅迎入內教宮人念佛亦及五會此師則國師也禪波瀾尤廣也

一楊探傳云諱傑道号無爲子尊崇佛法明悟禪宗江西臨濟下棒喝承當之輩猶謂常流復闢揚彌陀教觀接誘方來括其所談乃謂衆生根有利鈍其近而易知簡而易行者唯西方淨土也但能一心觀念摠接散心依彌陀願力直趣安養更無他趣決取成功矣龍樹所謂易行之道也依他力故也畫彌陀丈六像隨行觀念至壽終時感佛來迎端座而化辭世頌曰生亦無可戀死亦無可捨太虛空中之手者也將錯就錯西方極樂此頌作者意實難知但感氣餘料簡加生死二法水泡出沒似又水泡如寒山云水水不相傷生死雙是花云云方法性本來不動搖幻化生滅猶如水泡憂喜不足五蘊去來猶如浮雲生死二事猶似水泡之乎者也言助只徒事云也將錯就錯云事此頌此句殊勝也衆生迷始知見立知如夢云三道沈轉是久



此錯觀法藏比丘無緣慈悲以難思悲願立給是亦錯也佛眼種智自證處真空冥寂也經云平等法界中無佛無衆生然無身現身無土現土幻化衆生救慈悲之至極也自證望錯云也圓覺云諸佛淨土猶如空花亂起亂滅又云生死涅槃猶如昨夢云云空花昨夢同是錯ナルヘシ但衆生錯癡惑起五道流轉三界火宅苦痛難堪彌陀錯慈悲起三尊來迎九品寶閣快樂不退也自證似錯化他益妙也爭不願此解高行下良也古人云解高行三子成云ヘリ祖師方便如此解無修無證無迷無悟然修行持律座禪一片打成行業無アラス此故修行非無但勿染汚云ヘリ此意也經以幻修幻說祖師以幻藥治幻病云ヘリ密家十緣生句肝要也幻喻尤細也幻王幻劣弱幻術破譬諸佛慈悲幻淨土莊嚴淨緣起幻衆生跡空虛妄幻生死流轉破平等真性歸殊勝方便也誰此不信顯密共許誠說也是不思議幻金剛幻云ヘリ陀羅尼章句音聲等魔界障難拂消事此不思議幻德用也不可忽者歟十緣生句法門密嚴華藏水月鏡影乾闥婆城等如解悉地淨土詣云ヘリ淨土法門相似禪門人大用現前前淨土見事見性悟道人入大寺住具知識尋極樂彌陀寺

大知識尊誰歸サラン

一廣學深解古人諸宗隔心近代禪師念佛輕律僧禪誹變成就真言師無相法門疎一向專修念佛者心地法門暗皆偏屈失也天台祖師破玉ヘル四句計落偏見禪師唯天真特不事修治自性計落專修一向念佛行人偏憑他力不慎三業他性計也愚癡土真言師妄情著心以空同佛智見理智冥合号男女和合邪行佛行思共性計也大邪見也木律僧宗行儀不修定惠少心クツロカス斷惡證理門彼閉自是非他爲宗義是以期成佛果無因計也此四人皆偏學淺解故此四人事思ツク侍亦律僧土真言師荒禪一向念佛偏愚癡也是狂言ナントモ禪師天台真言祖師昔皆隔心ナキ事感思ツク侍偏見人彌嗔恚ヲ生歟又廻心事アラハ所庶幾也一向衆云念佛行人偏邪ナル事云ヘリ正見行人事アラス爭無由宗々人輕破哉

一有念無念事常談ナントモ行人肝要也有念邪無念正云談委分別スヘシ凡夫有相念聖者無相念此也凡夫外道斷見空見默照邪禪乃至二乘但空灰身滅



智無念大乘淨土願密家字輪觀等有念不可及歟信解品迦葉領解小乘心述云  
 但念空無相無作乃至淨佛國土成就衆生不生一念好樂之心於佛智惠無貪無著  
 等宜小乘淨土不知故也慈雲法師云阿含等諸部小乘彌陀極樂言ナシサレハ  
 彌陀極樂一度經耳植大乘種云云取大分凡夫有念二乘無念大乘有念無念無  
 礙也有無不着又有無不捨有無即具俗事理一具法門也如水波燈光不可偏執  
 古人云今說有心處不異無心此意也有念如波無念如水水波豈礙法身念佛無  
 念相應應身念佛有念近善導觀經疏三緣意此也三身即一真應不二所念佛身  
 即一體也能念々有無何礙終日念スレトモ無念也無念トモ念是大乘行相也  
 有念外無念立小乘談也古德云事外求理二乘法門事即是理ナルハ菩薩大悟  
 云ヘリ又楊深云彌陀光明如大圓月水澄則月至牀現月實不來水動則影不定  
 月又不去有月無取捨去來在水有清濁動靜此言殊勝也取無念般若無知實牀  
 冥會有念無所不知權用符合般若實牀權用已不二也行人無念有念何殊大乘  
 行者念佛用心カ、ルベキヲヤ密宗字輪觀言

一有相無相有念無念法門大旨同クノトモ有念無念唯意地論之有相無相三  
 業渡ヘシ有相無相不二道理其意得斷常有無二見不落事理無礙解行偏邪資  
 藏論云夫以相爲無相者即相而無相也故經云色即是空非色滅空譬如水流風  
 聚成泡即泡是水也非泡滅水夫以無相爲相者即無相而相也經云空即是色  
 無盡也譬非如壞泡爲水水即泡也非水離泡夫愛有相畏無相者不知有相即無  
 相也愛無相畏有相者不知無相即有相也云云此文肝心凡夫有相執色即是空  
 理不達常有執居不得解脫二乘空即是色事不悟但空沈妙用闕大乘大智空悟  
 不著有相大悲有通無相不住故慈悲廣濟有不染故智惠朗照證空不住空涉有  
 不染有爲眞菩薩若墮兩偏非佛智內外見惠耳上經色無盡云性色也緣起色有  
 生滅性色無盡也是甚深法門也  
 一有相無相作善不作善四句有ヘシ有相修善根無相不修善根兩單中品此可  
 有勝劣有相礙福出離遠無相自證觀知在近先假福智以可准知淺深重重ヘシ  
 無相修善根俱向上品也福智並修定惠俱備所證也金剛經云無我人等而修一



切善法云云有相不修善根此非句下品永不可入解脫道尤厭捨シ如幼法門尤可辨知顯密教門廣此譬中道義理也幻實思凡夫有相情也幻無也拂二乘但空亦斷見凡夫執也法界全幻也幻全法界外用不二事理無礙此諸大乘通相也處々此事記智覺禪師云建立水月道場莊嚴性空世界羅列幻化供俱供養影響如來修習空華万行願生唯心淨土大作夢中佛事廣度幻化含識抄略大日經疏第一一行禪師云龍樹云般若與方便本牀是一トモ而所用有異譬如金師以巧方便以金作種種々異物雖皆是金而各異名於薩婆若平等心地畫作諸佛菩薩乃至二乘八部等四重法界圓壇此一本尊身語心印皆一種差別乘也云云寶藏論云真一万差万差真一此意云云此釋殊勝也心地觀云歸依一佛一菩薩是為要法云云此等大肝心也未世機根自力實淺劣也有緣一佛一菩薩深憑有緣一宗一行熏修スヘシ圭峯云解通達無隔行專一業熏練取釋源ヘシ意有之此教訓尤可信未代觀機三昧得人難有我心師習學修練信堅志深愛樂不倦有緣行知宿因憑シ暗信催此有緣也一佛一菩薩增上緣加被請除障難值遇願シ但何法行何

尊信通除ヘキ事我相人相貪瞋邪見名利恭敬憍慢嫉妬懈怠偏執放逸犯戒等執著障道因緣也通可有事聖財信心慚愧持戒精進勇猛堅固長久不退無染汚心也是無道行成ヘカラス有緣一行尤不可忘今又妄心除事妙解背似万法唯心也色香中道煩惱即菩提生死即涅槃也如此解妄念惡行佛性不異不知不解時實可障大乘法門通達強妄念惡行不可怖此解ナス者世間多是只學解情量中計度也通達解了アラス設名字解誠有觀行薰練觀心自在位得サレハ只凡夫也至相似位治生產業皆與實相不相違背行人ナルヘシ名字只解佛也行相凡也觀行觀心成就位也行佛也相似觀行成就似佛也初住觀道成就分具佛荆溪尊者云順謂了性為行逆謂背性成迷迷了二心雖不二逆順二性性事恒殊此釋殊勝六即法門至要也解即不二達初心不屈行六而二辨上聖不慢性火性水真空隔ナシト云ヘトモ緣起水火勢互奪ヘシ順修善行專逆修惡行弄シ其牀一トモ修德時法性違順二義天然故也性事恒殊云ヘル此意也是故障道因緣除助道修行思染ヘシ波浪水ナレトモ波息水消妄念心ナレトモ念休心明也



初心同法為愚意法門任手記畢先年沙石集十卷在家愚俗為草菴侍老病懈怠  
再治不及世間披露心外事也此又八旬及病中記授同法若世間披露達人賢覽  
及削邪助正同佛乘讚共群生導給へ此則愚老志耳

于時永仁七年乙未夏下旬之候集之林下貧士无住七十嘉元四年乙未後十二月  
十三日加一見政正初心人手跡雖宜文字謬多歟以此本為清書病中散默之  
直畢

沙門无住八十歲

聖財集卷之下終



明治廿六年七月廿九日印刷  
明治廿六年八月六日發行



著作者

雲 崎 智 道

大興寺住職

京都市上京區淨土寺町七拾八番戶

發行者

河 村 泰 太 郎

京都市上京區木屋町通二條下ル  
東生例町廿番戶ノ内一號

大阪市西區鞆下通一丁目

四十八番屋敷一成舍

印刷者

瀨 戸 清 次 郎

發行所

一切經印房

賣捌所

京都市上京區木屋町通二條下ル  
京都市寺町通二條下ル河合卯之助



SHIKATA SHOUNDŌ  
BOOK ANTIQUARY  
OSAKA  
鹿田松書齋

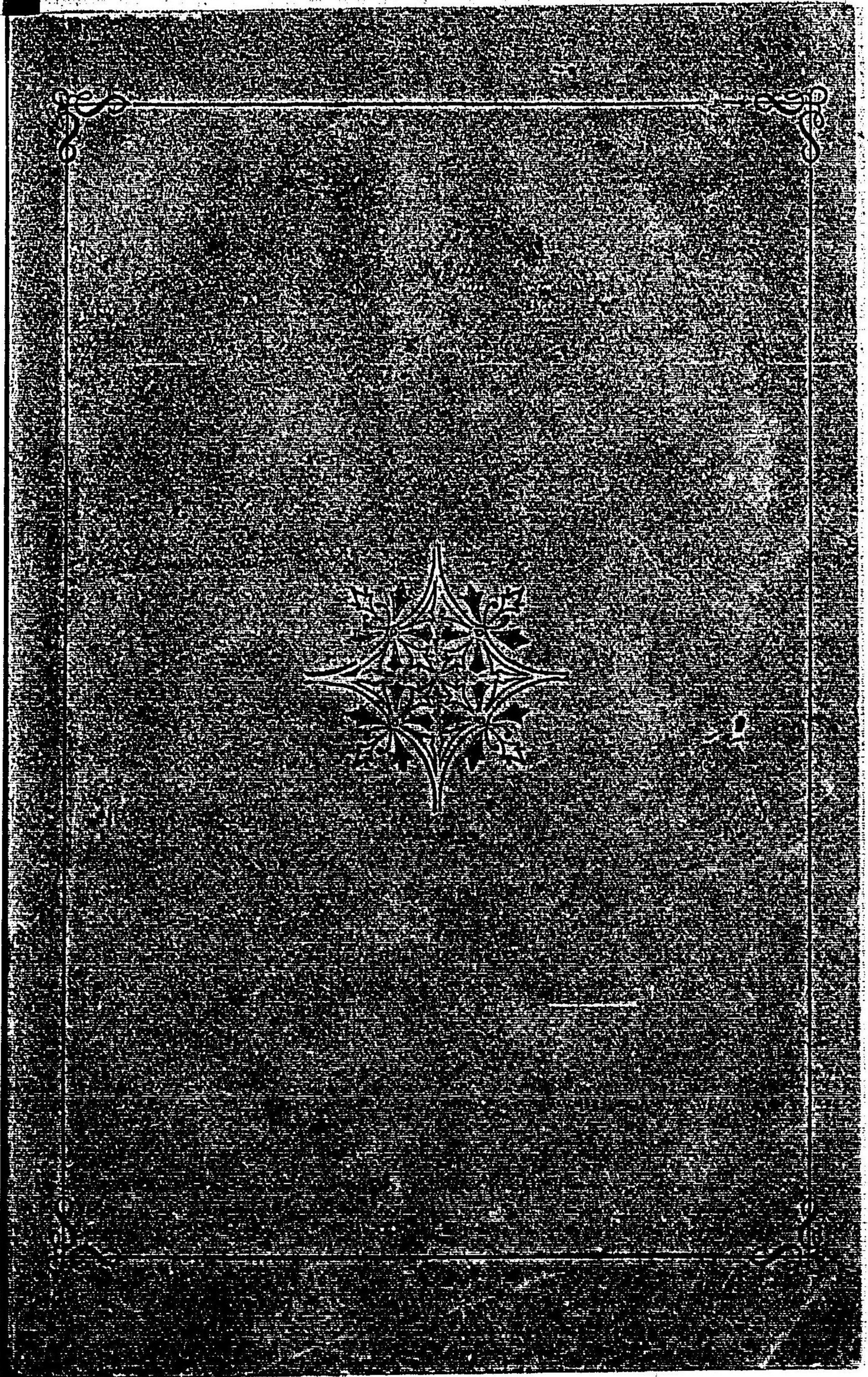
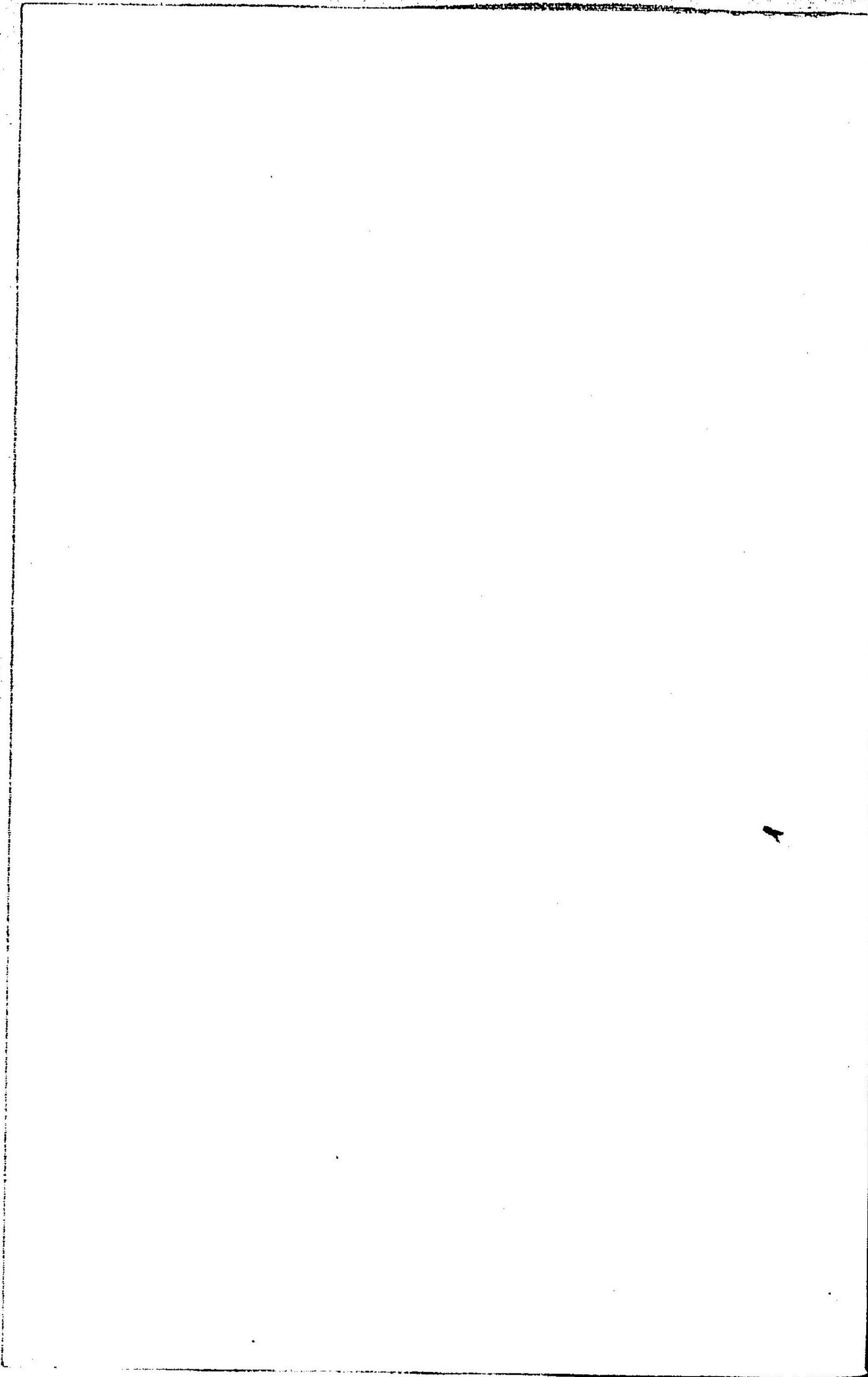
聖蹟集

目録 50 銭

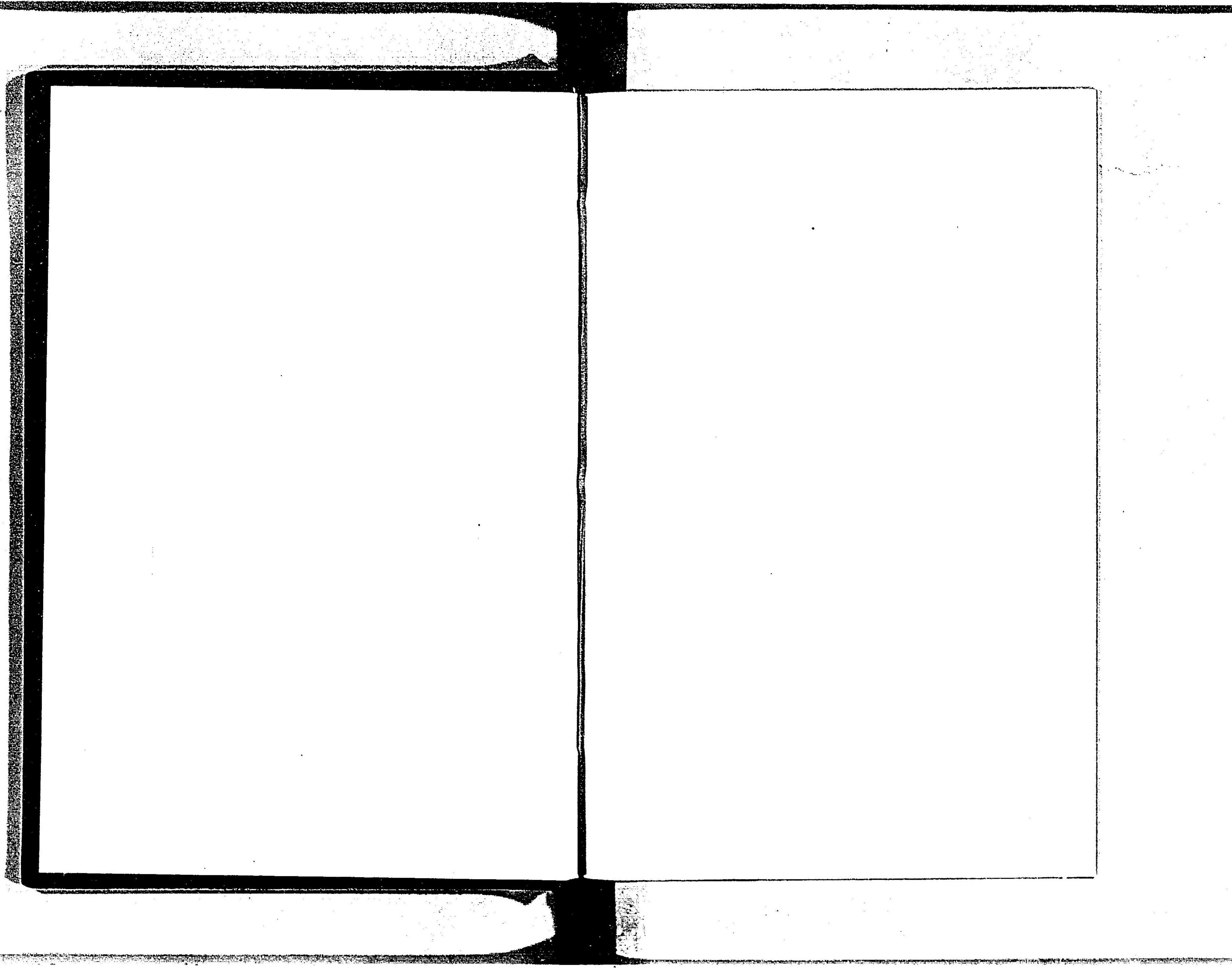
10055

1189

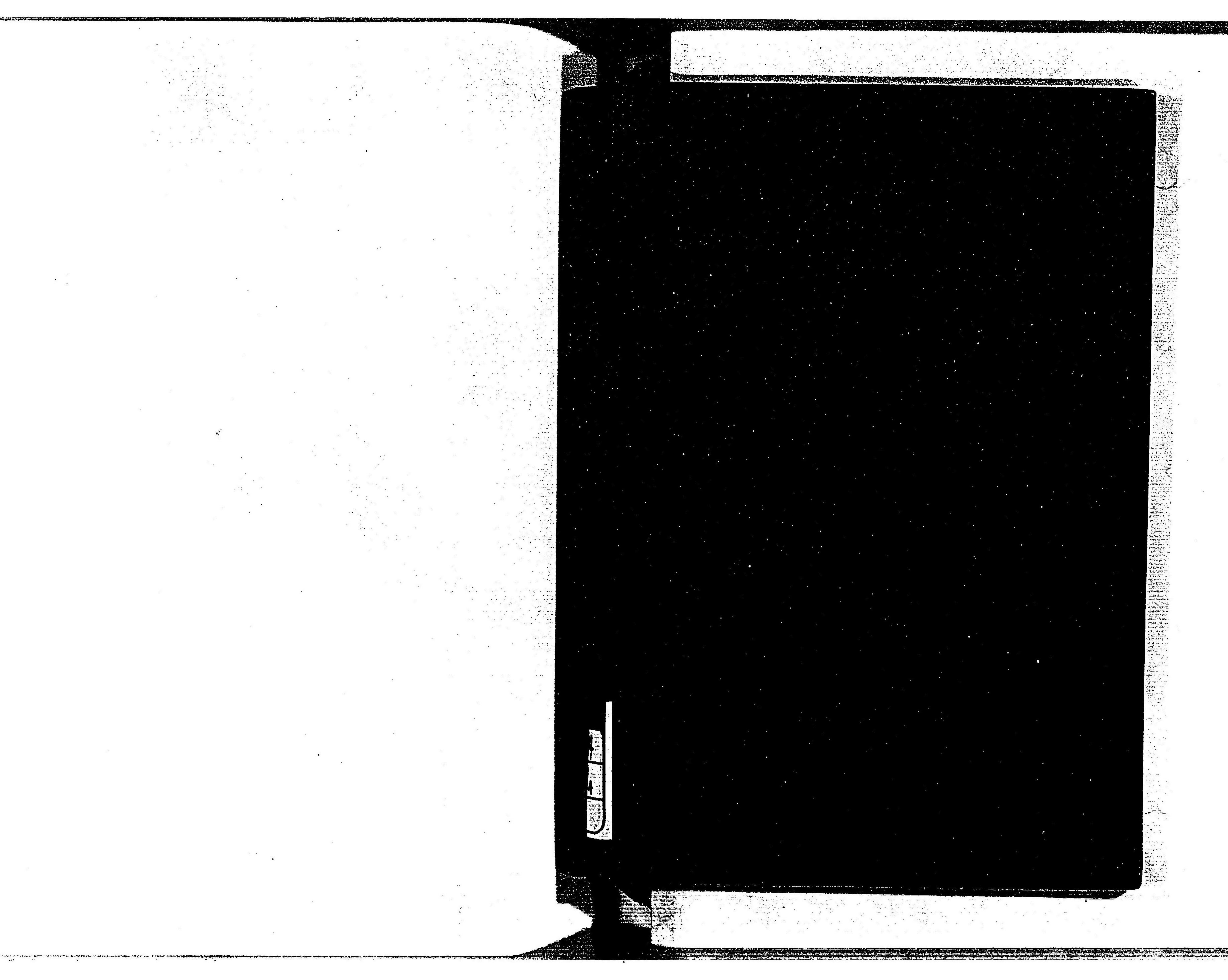














188.74

I737A

018087-000-8

188.74-I737s

聖財集

無住/著

M26.8

ABF-1165





