

北寧綫

鐵道公報

中華民國十九年十一月二十日

第八十六期

總理遺像



總理遺囑

余致力國民革命凡四十年其目的在求中國之自由平等積四十年之經驗深知欲達到此目的必須喚起民眾及聯合世界上以平等待我之民族共同奮鬥  
現在革命尚未成功凡我同志務須依照余所著建國方略建國大綱三民主義及第一次全國代表大會宣言繼續努力以求貫徹最近主張開國民會議及廢除不平等條約尤須於最短期間促其實現是所至囑

北寧鐵路公報第八十六期目錄

中華民國十九年十一月中旬

總理遺像

總理遺囑

插圖

美國華榜式無聲及無震動之交道

命令

會令

東北交通委員會訓令 准部函禁煙委員會公佈檢查郵件私運麻醉藥品辦法請通飭知照等因合抄單令仰知照由

局令

本局令 警務課長洪聲另有升用遺缺暫以地畝課長富強兼充由

本局令 調派鄭世慶等爲改進委員會組員由

本局令 公佈職員考試章程仰遵照由

本局令 調派警務課課員姚寶廉充機要課課員由

本局令 調派劉鈞在改選委員會服務由  
張問政

本局令 派夏永民充警務課督察員由

本局令 派韓郊春爲皇姑屯工廠工務員由

本局令 派富世煜  
范 楨 充運輸處課員由

本局令 調派王國瑞高鳳儀改充工務員由

訓令運輸處 迅飭各站取締旅客攜帶笨重行李上車三等車廁所應從速改良由

訓令各處會廠 將材料廠組織大綱及則例令發查照由

訓令運輸處 令發外傷救急法三百五十本仰查照轉發學習由

訓令 榆營警務段  
保安第二隊 興城站匪徒劫車案仰轉飭依限破獲由

訓令總務處 派王國棟充錦朝警務段警務長由

訓令工務處 故工劉春山因救護水患斃命呈奉部令特卹銀幣三百元仰轉飭該管工程司親自詢問籌策安全辦法復  
請發款由

訓令警務課 繞陽河白旗堡間三十八號橋處車輛墜落鈎夫畏罪潛逃仰飭屬嚴緝由

訓令 總務處  
改進委員會 編譯課統計股撥歸改進委員會派譚成慶主辦由

訓令 工廠 部派交大 土木 科畢業生分發該處實習仰將實習程序迅速擬呈由  
電機

訓令 各段隊 奉部令協緝津浦路司事馮興芝仰遵照協緝由

訓令 駐瀋辦事處 記局賬之各項運輸關於清理核銷等事項規定辦法三條分行遵辦由

運輸

訓令 總務處 奉令轉發旅行業經註冊暫行章程由

會計 總稽核

訓令 各處及平塘警務段 招考第二期學警抄附廣告仰 遵照辦理由

訓令 劉冠卿 據警務課簽轉該員呈請辭職應照准由

訓令 總港務處 派景維藩充葫蘆島護港警務長由

訓令 運輸處 奉長官公署令二三等便衣車証於十一月二十日起取銷頭等便衣車証應准在平瀋間通用由

訓令 各處課 各員司應遵照辦公鐘點到局凜遵毋違由

訓令 會計處 出力防水各員工獎金仰遵照核發由

指令 運輸處 唐山皇姑屯兩機務總段調處人員改訂職稱薪津應照辦由

指令 總務處 警務課課員劉冠卿辭職照准遺缺准以楊源培補充由

指令港務處 工程課課員李維一所請停薪留資應照准由

指令港務處 總務課課員陸坦等三員辭職照准由

指令醫務課 督察員潘自新撤差由

指令工務處 飭查豐台段開除私賣煤條之工人名稱姓名具報由

指令運輸處 據呈擬送該處內部組織表暨職掌條文應准照辦仰將外部組織職掌暨各項辦事細則妥擬呈核由

指令工務處 奏皇島工人王成立倩人冒名代替應准開除仰將該管工頭及監工姓名查報由

### 公牘

#### 呈文

呈鐵道部 呈報雙軌借款銀元部分各本息現已全數清還茲自九月份起仍按月撥還銀元五萬元用以增還金鑄借款

抄錄原函呈請鑒核備案由

呈鐵道部 呈復各段隊警察製服情形祈鑒核備案由

呈鐵道部 呈報十月十一日平吉通車第三次下行車在瀋海路撫順站出軌詳情由

呈東北交通委員會 為遵令呈送職路幹文線長度暨車站間距離各站停放車隊列數以及給水塔車房煤台等設置地點調查表全份仰祈鑒核由

### 公函

河北高等法院來函 函知胡院長任事日期由

東北憲兵司令部來函 本部製定徽章分發佩帶檢附式樣希查照由

致東北憲兵司令部函 爲通車及慢車加挂軍用車請派員維持車上秩序由

### 法制章程

檢查郵件私遞麻醉藥品辦法

北寧鐵路管理局職員考試暫行章程

北寧鐵路管理局總務處第一材料廠組織大綱

### 各處專欄

#### 會計處

致濟處第三課函 荷蘭治港公司十月份包銀除扣百分之五外應撥存銀行準備金專戶請查

照辦理見復由

致濟處第三課函 灤西各站只收大頭龍鳳輔幣餘概不收希查照辦理由

致第一材料廠函 怡和安利兩行發票內開材料量數與購料單不符請查照見復由

致肅滿站函 爲據呈請改由一零五次車解款一案碍難照辦由

致運輸處函 已故通遼站長王蘭亭經收三盛永款項一案仍請飭查見復由

致運輸處函 爲吉海路吉林分站更名吉林東站函請查照由

致運輸處函 函請轉飭聯運各站關於洗昂電詢事項務須隨時電復由

致運輸處函 嗣後軍運函電宜逐批彙送並請檢送前營業課軍運全卷由

### 廠務處

呈局文 唐廠鍋爐房烟由大小簽請飭工務處將預算案內添築之新烟由迅速進行以利工作由

呈局文 華北機廠代製閘瓦一案謹將經過情形及所擬辦法詳請鑒核施行由

呈局文 遵令討論擴充皇廠計劃謹將議決辦法呈請核奪施行由

呈局文 擬定增發國音電報種類請鑒核由

呈局文 呈送所屬各站員工一覽表由

呈局文 山海關扶校請製爐盤應否製發請示遵由

呈局文 呈復所屬各廠不需用練習員由

呈局文 呈報皇廠特別練習生吳常鳳赫廣林等實習情形由

致運輸處函 發放機工制服請飭機工課辦理由

致皇姑屯工廠函 將臨時工人馬印增等工作成績及人品呈報以憑核辦由

致<sup>山海關</sup>皇姑屯工廠函 入學工人每日減少工作一小時仰仍照辦由



致運輸處函 練習生田桂森明年一月實習完竣可派工務員由

致工務處函 請估計總站東站電工用樓房建築費由

致總務處函 請飭庶務課速製發皇廠應用各項表件由

致總務處函 機工胡耀如請求調驗請飭衛生課查驗由

致編譯課函 函送修正本處所屬各課英文名稱及職員名單由

### 調查報告

本路十九年十一月上旬軍運報告

本路十九年十一月上旬唐山運至天津石碓報告

### 統計圖表

本路十九年十一月上旬營業進款概數旬報表

### 購物單價

本路材料課訂購材料單價表

本路庶務課購用物品單價表

### 會議紀錄

目 錄

本路統計會議記事錄

黨務

第四十七次總理紀念週紀錄

# 開灤礦務總局

經理 耀榮 機器製造 玻璃有限公司 營業事宜

## 煤烟

火磚 焦炭 火泥  
各種管造磚

## 耀榮玻璃

凡稱工室  
內及工廠  
內均以光  
線良好規  
成績之發  
展耀榮玻  
璃主遠東  
向以光明  
勻潔物美  
價廉著名

諸君欲知詳情請向天津吳租界味多路本局總詢問可也

# 北票煤礦公司

本礦在熱河朝陽北票地方經採各項塊末烟煤灰少易燃火力耐久最合輪船火車工廠及普通爐灶各項使用所有出品現在國內重要鐵路及各大公司無不爭先購用同聲贊許至運送便利價值低廉尤為購用各家所稱道又為便利滬甯滬杭甬沿綫各站主顧起見特在上海日暉港自建倉庫碼頭一所水陸銜接運輸便捷堆煤取費格外從廉如蒙賜顧請向敝總公司或各地分廠接洽商辦無任歡迎

## 總公司

天津意租界大馬路九號電話四〇三〇五  
有線電報掛號四三八四

## 分廠

北票

北寧鐵路錦縣車站轉北票  
電報掛號四三八四

錦縣

北寧鐵路錦縣車站西首  
電報掛號四三八四 電話一三八

露口

南廠 河南東雙橋街八十五號  
事務所 電話一五九五號  
有線電報掛號四三八四

北廠 河北北寧鐵路車站西首 電話八號

上海

南京路民昌里六十四號電話一〇三〇二  
有線電報掛號三六一〇

## 倉庫事務所

上海南京路民昌里六十四號電話一〇三〇二  
有線電報掛號三六一〇

碼頭 上海日暉港滬杭甬鐵路貨棧西首

關機行旅辦代一唯之辦創人國中是

中國旅行社廣告

- | 營業種類   |        |        |        |        |        |        |        |
|--------|--------|--------|--------|--------|--------|--------|--------|
| 8      | 7      | 6      | 5      | 4      | 3      | 2      | 1      |
| 出版旅行雜誌 | 發售旅行支票 | 代客預定旅館 | 代客運送行李 | 代客指顧嚮導 | 包辦團體旅行 | 代辦出洋護照 | 經售車票船票 |

號四一一路川四海上社總

分社地址

- |    |           |
|----|-----------|
| 北平 | 西皮市       |
| 遼甯 | 千代田通二十七番地 |
| 漢口 | 歆生路       |
| 鄭州 | 大同路四十七號   |
| 杭州 | 湖濱路       |
| 香港 | 皇后道中六號二樓  |
| 鎮江 | 東塢街       |
| 南京 | 鮮魚巷       |
| 徐州 | 東門外大馬路    |
| 蚌埠 | 二道街       |

號百一路號八界租法址地社津

○八九○三○話電

常照期星止時十午下至起時九午上間時事辦

# 啟新洋灰公司

塔牌水坭

馬牌洋灰



大冶出品

唐山出品

總批發所

總事務所

▲行銷久遠

▲質美價廉

▲完全國貨

▲老牌洋灰

銷分及所分發批

其餘分銷

廣州 通安昌記

南京 順利號

青島 蒙蔭路

北平 前門外打磨廠北  
大口

漢口 法租界寶華里四  
號

國內各大商埠

南部 上海愛多亞路卅八號電掛（灰）  
東部 瀋陽商埠十一緯路電掛（新）

天津法租界海大道電掛（啟）  
電話南一三〇九，一七四九，三四六二

挿

圖

# 中國銀行

總行 · 上海仁記路黃浦灘  
分行 · 天津法租界八號路

中外匯兌

各種存款

各項放款

貨物押匯

本行民國元年成立  
政府特許為國際匯兌銀行  
資本銀二千五百萬元  
國內分支行八十餘處  
英美日德法均可直接通匯  
並在倫敦自設分行

手續便利  
★ 一切克己

天津  
市內  
分設  
北馬路·金湯路·  
大胡同·小白樓·

旭街·五辦事處

英租界領事道河沿自惠  
國貨棧起卸極便棧租低廉





美國華式無聲及無震之交道  
(曾在羅山吉利思地方展覽)

# 天津交通銀行

法租界四號路

前清光緒三十三年設立資本實收國幣壹千萬元條例特許為發展全國實業銀行

各項存款  
業抵押放款  
務內國匯兌  
要貨物押匯  
目內債經理  
票據貼現

## 天津區發行總庫

法租界四號路

天津附屬機關

北馬路兌換處  
駐海關收稅處  
小白樓兌換所

命

今

經 營 國 內 外 貿 易

進 口 部

本公司採辦各國呢絨布匹大小五金機  
器零件絨線毛冷文具紙張美術地毯機  
器皮帶鋼軌枕木鐵路材料化粧品鋼  
櫃庫門紡織機器各式汽車南北美麵粉

中 國 大 陸 商 業 公 司

分公司或代理店 歐美各國皆有代理廠家

唯一華資創辦商業公司 平漢滬青均有

出 口 部

本公司推銷本國各省特產絲茶藥材山  
貨生熟皮張各種皮貨羊毛羊腸馬尾猪  
鬃頭髮青白麻蛋黃白花生棉花地毯草  
帽鞭以及各種荳類油類

法 界 二 號 大 陸 大 樓

電 話

部 計 會	部 業 煤	部 口 出	室 理 經 總	部 口 進	部 車 汽	處 訊 問
三三九〇六	四〇二五七	三二七三〇	三一七八	三二二一八	三四八五一	三三五二八

# 會令

●東北交通委員會訓令第一九一五號 十月二十五日

令北寧鐵路管理局

為令知事案准鐵道部函開案准禁烟委員會咨略開為公布檢查郵件私運麻醉藥品辦法請查照通飭知照等由准此除通令各路知照外相應抄附檢查辦法一份函請貴會通飭東北各路一體知照等因附辦法一件准此合亟抄單令仰該路知照此令

## 局令

●本局令第七一三號 十月十三日

令富強  
洪聲

總務處醫務課課長洪聲另有升用遺缺暫以地畝課課長富強兼充除分令外仰即遵照此令

●本局令第七一四號 十一月十一日

令鄭世夔 徐濟良  
黃國士 張肇基

調派黃國士充改進委員會組員此令  
徐濟良

派張肇基兼充

● 本局令 第二五九八號 十一月十五日

查爲政首重得人登庸貴乎公允量能授職古垂明訓考績黜陟國有成章本路路線縣長員司繁衆不有登選晉擢之制將奚以獎勞動而徵俊又前於局務會議提議考試考績進行方案指定專員審查研討業據擬具錄用考試及升級考試各辦法呈復前來合亟訂定本路職員考試暫行章程公布實行仰即一體遵照辦理本年年終並應舉行第一次升級考試務各慎重將事以副本局長選賢舉能之主旨切切此令

● 本局令 第七二零號 十一月十五日

令 姚寶廉

調派警務課課員姚寶廉充機要課課員仍支原薪此令

● 本局令 第七二三號 十一月十五日

令 劉 鈞

調派總務處編譯課課員劉鈞在改進委員會服務此令

● 本局令 第七二三號 十一月十五日

令張問政  
調派總務處編譯課課員張問政在改進委員會服務此令

●本局令第七二四號 十一月十五日

令夏永珉

派夏永珉充警務課督察員此令

●本局令第七二五號 十一月十七日

令韓郊春  
廠務處

派韓郊春爲皇姑屯工廠工務員此令

●本局令第七三〇號 十一月十七日

令富世煜  
范積

派富世煜  
范積充運輸處課員此令

●本局令第七三七號 十一月十九日

令王國瑞

王國瑞着改充工務處工務員此令

本局令第七三七號 十一月十九日

令高鳳儀

高鳳儀着改充工務處工務員此令

●本局訓令第二四九四號 十月三十一日

令運輸處

為令遵事據檢查員報稱一〇二次客車乘客多携笨重行李堆置車內阻塞過道障礙掃除三等車廂所仍未改良尿水橫溢污穢不堪等情據此查旅客笨重行李本應收容行李車內不應任其隨意携帶上車迅飭各站嚴加取締至三等車廂所應仿照三四次列車三等車底從速改良以維秩序而重衛生仰即遵照辦理為要此令

●本局訓令第二五四六號 十一月十日

運輸處	改進委員會	第一材料廠
工務處	港務處	山海關工廠
總務處	總稽核處	唐山工廠
廠務處	駐辦處	第二材料廠
會計處	皇姑屯工廠	

案據第一第二材料廠擬具材料廠組織大綱並收發保管材料則例並表經飭分別修正大致尙屬妥



協應即公布施行除分令外合將該項組織大綱暨則例並表令發查照此令

●本局訓令第二五四七號 十一月十日

令運輸處

爲令遵事案查員工旅客在行車時間偶發碰傷恒因結紮不完失血過多不能救治曾飭衛生課編實用外傷救急法傳受各站長各列車長以資救急茲據該課呈稱實用外傷救急法業經印就應即發交各站長各列車長按法自行研習遇有學術名詞及不明瞭之處可隨時向附近各院所或檢查員諮詢自習期以一月爲限務於限內學習明白以應實用一月後由職課派員考試以重功令等情到局查該課所呈辦法尙屬切要准如擬辦理合亟檢附外傷救急法三百五十本令仰該處查照轉發各站長列車長併飭切實學習爲要此令

●本局訓令第二五五四號 十一月十一日

令榆營警務段  
保安第二隊

案據興城站長電稱本月四日一〇六次客車將進職站時車上槍聲大起及車到站並由路警響應射擊俟據保安隊押車路警列車長及被劫客人報告以該次車將過連山車站有胡匪四名二人持槍一人持刀闖入頭一個三等車(一五九)號將後門把守由二人翻箱倒篋計客人四十四名失銀物者二

十三名共失現銀一千五百八十餘元及行李零件等物行近職站洋旗外將物件推下持槍逃逸雖由軍警竭力剿捕迄無下落匪已遠颺不知去向矣計該車於二十三點二十六分到站因會同軍警及車上人員查點被劫客人完畢後始於本早零二十分開往西去深幸客人無恙員役平安堪告慶慰特此電聞等情并據第八分段警務長才振實電同前情查此案前據綏中站來電業由總務處令飭該段限期破獲在案茲據前情合再令仰該段轉飭該管員警嚴行緝緝務於限期內贓匪併獲解究毋任漏網切切此令

●本局訓令第二五五八號 十一月十一日

令總務處(交警務課)

茲派王國棟充本路錦朝警務段警務長除令委外仰即轉飭查照此令

●本局訓令第二五六零號 十一月十一日

令工務處

爲令遵事案查通遼段路線驟被水冲雜班工人劉春山自告奮勇赴水撈取枕木忽墜深淵因而斃命據該處轉送該故工之父劉培田撫卹請願書准照章給予十二個月之一次卹金計一百七十六元六角四分另給喪葬費五十元指令列單請發傳知具領並經照章呈請鐵道部另行給卹各在案茲於十

一月四日奉十月三十日總字第八四七零號指令開呈悉據稱該路故工劉春山奮勇救護水患以致溺斃殊堪憫惻除准予照章給卹外着特卹三百元仰即遵照辦理此令等因奉此合行令仰該處遵照先飭該管段工程司查明該故工之父劉培田是否現尙在段候領特別卹款抑已領極回籍前准之普通卹金已未領去如有確實住處應即通知其先行來段將部局特別優卹之意由該工程司親自告知詢其領款後如何辦法住地附近有無可靠殷實商舖或郵局得將此款整數存入按月零付或僅取息依此養老俟有確定妥善辦法由該段詳細具復並取正式領狀叙明先後准發卹金喪葬費數目邀同在職員工二人及商舖保證分別簽名蓋戳呈送該處核明轉局再行飭知會計處撥款匯寄現值地方不靖年老鄉愚驟得鉅款轉多危險既矜憫該故工忠於路事而優卹其父應當格外盡我心力代籌善後以策安全並仰轉飭該管工程司遵照辦理此令

● 本局訓令 第二五七三號 十一月十三日

令警務課

爲令遵事據運輸處呈稱八月二十日繞陽河白旗堡站間第三十八號橋處守車及棚車各一輛墜落河內大虎山鈞夫韓殿章畏罪潛逃等情據此合行令仰該課飭屬嚴緝務獲究辦爲要此令

● 本局訓令 第二五七七號 十一月十三日

令總務處(交編譯課)  
改進委員會

總務處編譯課所設之統計股應撥歸改進委員會以在該會辦事之秘書譚成慶主辦統計事宜除分行外仰即遵照妥為接洽交接具報此令

●本局訓令第二五八二號 十一月十三日

令 工務處  
廠務處

為令遵事本年十一月六日奉鐵道部本年十月三十一日總字第五一九七號訓令分發交通大學

山土木工程學院本屆鐵路門畢業生陳宗善吳廷璋孫源楷王志強  
海電機工程學院本屆電力門補攷畢業生陳錫祥來路實習飭遵照部頒交通大學

畢業生實習通則及細則規定各項對於分派各生安定實習程序切實指導並照章給予生活費六十  
五元隨時具報為要等因 除王志強一生已於十月十八日第二四零九號訓令發交該處應即改作部

派外 合將該生 陳宗善吳廷璋孫源楷一併 發交該處俟報到日即行分派照章實習並將日期隨時具  
報如奉交後滿一個月尙未報到者應即據實呈報以憑核辦至各生應行實習之程序迭於本年八月

第一九五三號九月第二一一零號十月第二三一二號訓令該處遵照迄尙未據擬呈 究竟各實習生

應以一年或兩年為期滿應否參照京滬滬杭甬兩路辦法辦理應即妥為擬訂 仰迅速遵辦不可再延

是爲至要此令

●本局訓令第二五八六號 十一月十四日

令各段隊

爲通令事案奉鐵道部總字第五一四三號訓令內開案據津浦鐵路管理局呈稱近據車務處港務課電呈該課收支司事馮興芝於本月十三日起未經告假擅離職守等情當飭即行開革立查虧逃公款若干並飭各警隊先行偵緝各在案茲復據車務處呈稱竊據港務課課長王更三呈稱查職課收支司事馮興芝未經告假擅離職守業於寒日電呈在案復奉鈞處刪電飭查帳款有無短少及前任課長派該司事掌司帳款時曾否取有相當保證等因當於本月十五日分別澈查先行會同會計處查帳員俞英鈞將銀櫃啟開共同查點計當日已收未解駁費脚力等洋二千二百零九元二角四分又修理愛西輪船項下支存洋二百七十六元及流動金項下結存洋一百十七元四角三共短少計洋二千六百零二元六角四分復查該司事係黃前局長任請委派於民國十六年十一月到差奉派到課當時原係帶收支名目後因正收支辭職暫由該司事代理迭經前任課長飭令繳納保證金及保單以符路章而該司事力量微薄迄未照繳課長到差後以該司事在職多年工作勤慎曾予勉勵惟查無保證正擬請示辦法不料該司事竟敢捲款潛逃實屬目無法紀應如何嚴辦之處敬祈裁奪施行再此次事出倉卒課長不啻失於檢察並請嚴予處分以爲戒懲等情據此理合將收支司事馮興芝捲逃公款數目暨

該課長自請處分各緣由備文呈報仰祈鑒核示遵等情查該馮興芝既掌司帳款數年此次忽將公款洋二千六百零二元六角四分私捲潛逃實屬刑事要犯勢非通緝送案勒追公款依法嚴辦不足以肅路紀而儆效尤至該課長王更三雖屬失察惟以到差日淺實難即行考察周密尙屬情有可原應准免予置議除指令妥擇經管款項人員嚴令照章繳納保證金並仍督催路警嚴緝外查該逃犯馮興芝年四十一歲係廣東南海縣人理合檢取該犯像片二十二張呈請鈞部分飭各路通緝到案依法嚴懲實爲公便等情據此除指令外合亟檢同該逃員馮興芝照片令仰該局即便遵照轉飭協緝歸案究辦等因除分行外合亟令仰該段轉飭所屬一體協緝爲要此令

●本局訓令 第二五九五號 十一月十四日

令駐藩辦事處

案查本路及局外各機關所有記總局賬之各項運輸每屆月終例應清理茲經本局規定辦法三條以資遵守除分行運輸會計兩處外合將此項辦法另單抄發仰即遵照辦理此令

●本局訓令 第二六零二號 十一月十五日

各處  
令平塘警務段  
駐藩辦事處  
總稽核

爲令<sup>遵</sup>知事據總務處呈據警務教練所呈稱竊查職所第一期學警現已畢業茲擬繼續招考第二期學

警訓練並擬具招考第二期學警廣告呈請核示等情轉呈到局查第二期學警應准繼續辦理所擬招

考廣告亦尙妥協除飭將廣告刊登各報及分行外合亟抄附廣告一紙令仰該<sup>處</sup>遵照辦理此令

總稽核知照此令

●本局訓令第二六〇三號 十一月十五日

總務

令運輸處

會計

總稽核

爲令行事奉鐵道部第五一六七號訓令內開查旅行業註冊暫行章程業經行政院制定公布應即通飭施行除分行外合行檢發原條文令仰知照此令等因奉此除分令外合亟令仰知照此令

●本局訓令第二六〇四號 十一月十五日

令劉冠卿

據警務課簽轉該員因清理家務呈請辭職應照准此令

●本局訓令第二六一〇號 十一月十七日

令 港務處  
總務處

派景維藩充葫蘆島護港警務長除令委並分行外仰即遵照此令

● 本局訓令第二六二六號 十一月十八日

令 運輸處

案查東北邊防軍所發之軍用乘車証及運輸執照在平灤一律適用以及便衣証不得適用於灤州以西各辦法前奉長官公署檢發各項証照樣張九種令行到局業以運字第二三七五及二五零六號訓令分別飭遵在案惟查便衣証不適用於灤西每啓軍人之悞會且易妨碍路中之秩序爰經陳述意見電達司令長官公署軍事廳請予變通辦理茲奉長官公署軫務電開前據陳述關於維持鐵路秩序等意見均悉除二三等便衣車証於十一月二十日一律取銷外其頭等便衣証雖仍存在應限上校以上軍官或同等文官或特准發給者方准使用其餘各項意見均如擬辦理除通電知照並趕印佈告外合亟電知等因奉此自應遵照辦理以後遇有持用長官公署所發之頭等便衣車証應准在平灤間各次普通客車頭等車內乘坐以示優待其二三等便衣証應自十一月二十日起遵令取消各站不准再行通用至身著軍服持用各等軍用乘車証者仍遵向章准在各次普通客車附掛之軍用車內乘坐不得與旅客參雜致紊秩序除分行外合行令仰該處即便遵照辦理並轉飭所屬一體知照爲要此令



●本局訓令第二六五二號 十一月二十一日

令各處課

查本局辦公鐘點早經規定公布在案各員司應如何遵守奉行以符章制乃近查有數課員司到班太遲甚有至十一時者實屬不成事體爲此通飭告誡嗣後務須遵照法定鐘點到班辦公如再有逾時不到應即責成主管人員按照情形輕重分別呈請撤差或罰薪記過以示儆戒仰各凜遵毋違切切此令

●本局訓令 訓稽字第二六五三號 十一月二十一日

令會計處

爲令行事案據工務處呈稱竊查今年關外洪水爲災爲數十年所罕見賴鈞坐恩威並施乃能尅期修復變通在各員工職責所在本無分外之求但獎功懲過實爲淬勵人心之善法職處詳加查核擇其尤爲出力各人開具名單擬具數目仰懇准發給一次獎金是否有當伏乞鑒核示遵等情附送名單一份到局除指令核准飭即開單具領外合抄名單附發令仰該處遵照核發爲要此令

●本局指令第二五二八號 十一月十四日

令運輸處

呈一件 唐山皇姑屯兩機務總段調處人員改派職稱並改支薪津辦法列表呈請核示祇遵由

呈及附表均悉所請應准如擬辦理該員等各差役薪津自十一月分起分別由該處及庶務課列支

除令委並分行外仰即遵照附發委令四十一件清表一分此令

●本局指令第二五三二號 十一月十四日

令總務處

呈一件請遴員接充警察教練所長由

簽呈已悉警察教練所所長一職應仍照從前辦法定為永久以警務課長兼充毋庸另行派員仰即轉飭遵照此令

●本局指令第二五四〇號 十一月十五日

令總務處(交警務課)

呈一件呈轉警務課課員劉冠卿辭職遺缺請以楊源培補充由

據呈轉警務課簽呈已悉該課課員劉冠卿因清理家務懇請辭職應照准遺缺并准以楊源培補充局令附發仰即分飭遵照此令

●本局指令第二五四六號 十一月十五日

令港務處

呈一件工程課課員李維一同校求學懇請停薪留職請示遵由

呈悉所請應予照准薪水發至離路之日截止仰即轉飭遵照此令

●本局指令第二五五五號 十一月十七日

令港務處

呈一件課員陸坦張鳳肅車御良三員簽請長假請示遵由

呈悉總務課課員陸坦張鳳肅車御良三員應准辭職薪水發至離路之日截止除分行外仰即轉飭遵照此令

●本局指令第二五五六號 十一月十七日

令警務課

呈一件督察員潘自新久未到課服務薪水亦未具領應如何處理請核示  
由

呈悉該督察員潘自新既久未到課服務應即撤差其十月份薪水仰即交還會計處暫存除分令外此令

●本局指令第二五五七號 十一月十七日

令工務處

呈一件呈報豐台私售煤條工人等八名已飭開除請鑒核備案由

呈悉查原呈內未將各該工人職稱姓名開列無從登記行知仰該處轉飭查明開單送局爲要此令

●本局指令 第二五五八號 十一月十七日

令運輪處

呈一件爲遵令將所屬內部各課股職掌條文擬呈鑒核由

文書字第一，一五，二五，一九號呈暨附件均悉所擬該處各課股組織表及職掌條文尙屬妥協應准照辦仍仰迅將外部組織職掌暨各項辦事細則妥擬呈候核定施行毋延爲要附件存此令

●本局指令 第二五六二號 十一月十九日

令工務處

呈一件呈復秦皇島工人王成立情人代替擬分別撤懲請備案由

P字第一一〇二號呈及繳件均悉據稱秦皇島工人王成立情人冒名代替該管工頭知情故縱擬併予開除其失察之該管監工罰薪半月示懲等情應准如擬辦理仍仰將該管工頭及監工姓名查報以便分別登記行知此後對於開報僱用開除工人之姓名務必隨文叙明爲要此令

公

續

# 鹽業銀行

股本及公積 股本一千萬元實收七百五十萬元各項公積等四百九十五萬三千餘元

總分行地點 天津北平上海漢口香港杭州

廣州 其餘大連及各省會均有通匯機關

各營業事項 辦理匯兌存放及其他保管代理事務天津上海本行內並特設保管庫箱保管章程函索隨寄

本行址

法租界八號路 電話 三〇二一〇 三〇八二三  
南局 三〇八二三 三三五二一

## 呈文

●呈鐵道部呈報雙軌借款銀元部分各本息現已全數清還茲自九月份起仍按月

撥還銀元五萬元用以增還金鎊借款抄錄原函呈請鑒核備案由

第六八六號 十一月十一日

爲呈報事竊查職路唐榆雙軌借款一案前以應還本息不能照約履行迭准中英公司來函抗議並牽涉葫蘆島築港問題曾經允其俟銀元部分還清後所餘金鎊部分自可繼續償還嗣奉三月二十日鈞部財字第三七三八號訓令飭俟該借款銀元部分本息還清後按月籌撥特別費銀元五萬元案內曾將該借款銀元部分所欠息金即使還清而因所欠金鎊爲數尙多恐未必能即將銀元停付各情形並於呈字第三三零號文內聲叙呈復在案茲查該借款各本息遵照二月十七日鈞部財字第三四四六號訓令自本年三月份起按照合同規定最低限度每月撥還金英一萬鎊銀元五萬元亦經呈報在案自是以來其銀元部分現在截至八月份已可全數還清而該公司重提前議迭次來函請照原案除按照合同規定每月應還英金一萬鎊外仍按月付還銀元五萬元用以增加償還金鎊借款詞意堅決不得不允其所請以杜口實當經飭由會計處於九月份起仍按月撥還銀元五萬元並按金鎊市價隨時結算茲准該公司函復到局理合抄回來往各函件具文呈報仰祈鑒核備案謹呈

●呈鐵道部呈復各段隊警察制服情形祈鑒核備案由第六九九號 十一月十五日

呈爲奉頒國有鐵路警察制服規則謹將籌備情形呈覆仰祈鑒核備案事竊奉鈞部第四九二五號訓令內開查國有鐵路警察制服規則業經本部明令公布在案除分行外台函抄發知照仰即分別籌備其施行日期並仰呈部備案此令計發國有鐵路警察制服規則一份等因奉此自應遵辦查職路警察制服自十八年夏季起所有式樣均與規定大致相同惟員警領章係用黑色白邊以金色星銀色星分別員警等級另綴北寧字樣以示路別用羅馬字標明分段各分段警察領章均各按照額定名數用阿拉伯字編列號數以便一見瞭然襟章一項因有領章之顯明標示故向未製發以免重複帽徽係用國徽中嵌北寧二字至現有之保安隊其任務專爲押護客貨列車論其職責則與護路隊名異實同但歷因押護軍運車輛及特別關係各隊員警向均着用陸軍制式之灰色服裝以期便利辦理有年毫無窒碍且各段隊員警制服均經製備齊全擬即暫仍其舊俾免改作而糜鉅款理合呈請鑒核備案謹呈

●呈鐵道部  
東北交通委員會 呈報十月十一日平吉通車第三次下行車在瀋海路撫順站

出軌詳情文 第七一零號 十一月十七日

呈爲呈報十月十一日平吉通車第三次下行車在瀋海路撫順站出軌詳情仰祈鑒核事竊平吉通車出軌一案前據皇姑屯車務段長等來電報告業將事變大概情形於寒電呈報在案一面飭知運輸處



委派專員會同皇姑屯車務段長機務段長馳赴出事地點詳切調查前據運輸處轉據該員等會呈稱奉派後即赴瀋海路撫順站會同該路車工機主管人員共同檢查車輛及肇事遺跡查該列車共掛客守車七輛計出軌三等客車一二九，五八，一六六，一六八號四輛頭二等混合車三一四號一輛尚餘飯車二一二號及守車七四號二輛未曾出軌出軌地點在撫順站西號誌外灣道間約一千八百餘呎處所有出軌道跡大半因拆修便道及救援出軌客車業經移去肇事痕跡不明難得真相當用瀋海路之定規尺量驗各車之輪緣及輪距均與定規相符又將本路車輛詳細逐件檢驗並無不良之處出軌原因自非由於車輛機件不良所至當時經雙方共同承認至此大出軌真正原因因出軌後軌道情況已經變更實難斷定惟就軌道情形推測路基既不堅固道木尤多腐壞且灣道處外軌超高度及軌距寬度均逾越標準限度車隊行經其間速度稍大司機偶一不慎驟閉汽閥自易發生出軌情事是此次事變應由瀋海路担負全責本路殊不負任何責任等語前來查核所報各節尚屬實在理合據情備文呈報敬乞鑒核備案謹呈

●呈東北交通委員會為遵令呈送職路幹支綫長度暨車站間距離各站停放車隊列數以及給水塔車房煤台等設置地點調查表全份仰祈鑒核由

第六八九號 十一月十三日

為呈送事案查前奉鈞會第一八四號訓令內開查各路幹支綫長度暨車站間距離各站停放車隊列

數以及給水塔車房煤台等設置地點本會亟待詳細調查除分令外合令發表式一紙仰即遵照按式填報本會以便查核此令等因附發表式一紙到局嗣又奉第五四二號鈞會飭催將前項表式速遵前令趕行填造來會以便查核勿延等因遵經分飭各主管處依式填送各在案茲據工務廠務運輸三處遵照彙填調查表全份呈請核轉前來局長等復核無異理合檢同原表具文呈送仰祈鑒核謹呈

## 公 函

### ●河北高等法院來函 第八七九五號 十一月十八日

逕啟者案奉國民政府訓令任命胡祥麟為河北高等法院院長此令等因並奉司法行政部令轉頒簡任狀當已祇領祥麟茲已於本月十日接印任事除擇期補行宣誓就職典禮暨分別呈報函達令行知照外相應函達貴局查照為荷此致

### ●東北憲兵司令部來函 第八八一三號 十一月十八日

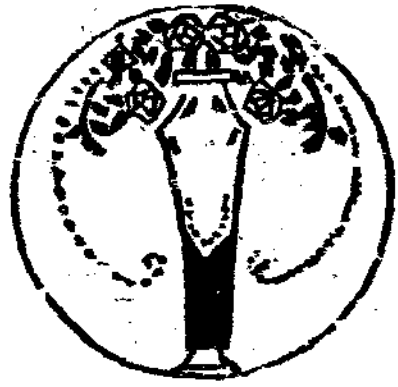
逕啟者查前北平憲兵司令部所發各種證照業經廢銷函達在案茲經本部另行製定藍方形銅質徽章分發所屬各職員佩帶以資識別除分函外相應檢附徽章式樣函達貴局即希查照為荷此致

### ●致東北憲兵司令部函 第二五五七號 十一月十一日

逕啟者敝路近以軍人乘坐各次客車者日見增多與普通旅客攙坐諸感不便業自十月二十一起

在一〇一二次通車改掛頭二三等軍用車各一輛並在第七八次暨第一〇三四次普通客車加掛二三等軍用車各一輛所有穿着軍服及便衣軍人均應在各該軍用車內按等乘坐庶於軍人及普通旅客兩感便利至第七八次及第一〇三四次普通客車內便衣軍人持用頭等軍用乘車証者爲數寥寥應准乘坐各該次普通頭二等混合車內以免專備頭等軍車致糜車位且近奉司令長官電諭便衣乘車証不准在北平灤縣段內行使等因素仰貴部維持交通極具熱忱相應函請查照添派押車憲兵竭力維持車上軍人秩序藉資整飭不勝感荷此致

公 積 公 函



法制章程

# 金城銀行

資本已收 千七百萬元

公積 共計二百二十一萬元

營業

專辦商業銀行一切業務  
兼辦儲蓄貨棧等業務

行址

天津  
漢口

北平  
大連

上海

## ●檢查郵件私遞麻醉藥品辦法

- 第一條 凡不依麻醉藥品管理條例之規定私遞麻醉藥品者得依本辦法施行郵件之檢查
- 第二條 江海各關各郵包稅局及其他稅收機關於郵包投稅時應負責嚴密檢驗如查有私遞麻醉藥品應即扣留並將人犯送交法庭依法懲處
- 第三條 郵包檢驗後負責檢驗人員應在該包裹包皮騎縫處黏貼「驗訖」封條並鈐印章如有發現開拆重封痕跡者郵局應拒絕寄遞
- 第四條 凡進口包裹無論國內外何處寄來如有情形可疑者應由投遞局地方之海關或稅局於收件人領取時當場開驗如查有私遞麻醉藥品應即扣留並將收件人送交法庭依法追究
- 第五條 凡進出口郵件除包裹已有專條外如有冒混私遞麻醉藥品之嫌疑者得由郵局送交海關或呈局檢驗
- 第六條 郵政機關員役如有違犯本辦法之規定或庇護他人私遞麻醉藥品者一經查實依法從重處罰
- 第七條 各地郵局出租信箱於必要時禁烟機關派員會同郵局人員並邀承租人到場施行檢查
- 第八條 檢查郵件應用最敏捷之手續行之
- 第九條 各海關各稅局查獲麻醉藥品時除將人犯送交法庭依法懲處外並將查獲情形詳報主管

長官轉咨禁烟機關備查

第十條 檢查人員如有辦事認真迭破重大案件或庇縱舞弊經該主管官署察覺或經人舉發屬實者均依法分別獎懲

第十一條 本辦法自呈請行政院核准公布日施行

●北寧鐵路管理局職員考試暫行章程

第一章 總則

第一條 本路全路職員考試分爲二項

甲，錄用考試

乙，升級考試

第二條 考試分筆試口試二種其需用英文部分並得兼試英文英語電務部分兼考國音

第三條 考試不准懷携書本抄件違者扣考

第四條 考試試卷一律彌封

第二章 錄用考試

第五條 錄用考試以各處員司缺額時行之

第六條 錄用考試應由各處開具應需職員類別人數擬具招考辦法及考試科目日期地點並投考



資格呈局核准派員承辦

第七條 錄用考試須經檢驗身體及格者方准投考

第八條 凡具下列資格之一者得免考錄用

(一)專門以上學校畢業者

(二)先已在路服務五年以上確有成績者

第九條 錄用考試之分數依下列比例計算

(一)文憑 百分之五十

(二)經歷 百分之二十

(三)筆試或口試 百分之三十

第十條 凡有下列情事之一者不得應試

(一)因營私舞弊撤職者

(二)褫奪公權者

(三)吸用鴉片或其代用品者

### 第三章 升級考試

第十一條 升級考試於每年年終舉行一次以爲黜陟之標準其考試科目日期及輪考方法由各處

定之

第十二條 凡成績特別優良爲衆所公認者得由主管人員負責特別保舉免考

第十三條 課長段長以上人員按平日辦事成績由局長副局長考績黜陟概不預試

第十四條 段長分段長由處課長或主管人員按其品行學識能力勤務四項於年終密填考績分數

單核計平均分數呈報各該管處長副處長考核呈局

第十五條 內部股長以下外部分段長以下各員司照前條辦法先由各主管人員於年終密填四項

考績分數單核定平均分數呈報該管處長副處長考核除十二條特保免考者外其餘人員均應由該管處首領分期召集各按其主管事務性質考試一次試畢核計考績考試各分數及總平均分數檢同試卷造冊呈局

第十六條 年終考績之分數依下列比例計算

(一) 主管人員考績平均分數

百分之五十

(二) 升級考試筆試或口試平均分數

百分之五十

第十七條 凡經特別保舉免考及考績考試分數均能及格者得由該管處呈請升級或加薪

第十八條 凡未經升級考試之人員除依第十二條曾經特別保舉外一律不准升級或加薪並得酌予停職

第十九條 舉行升級考試時除確染重病或有本路醫員診斷書或准假証并其考績平均分數在六

十分以上者得陳請延期補試外餘概不得規避

第二十條 升級考試之監試擬題閱卷口試等事項由處先期呈局請派相當人員行之

#### 第四章 附則

第二十一條 本章程由本局訂定呈報部會備案

第二十二條 本章程自公布之日起實行遇有未盡事宜隨時修正

### ●北寧鐵路管理局總務處第一材料廠組織大綱

第一條 第一材料廠之組織大綱依據改組方案規定之

第二條 第一材料廠設立於唐山隸屬總務處掌管保存收發補充本段材料事宜

第三條 第一材料廠分左列各股

一 料務股

二 帳務股

三 事務股

第四條 第一材料廠各股職掌事務如左

甲 料務股

- 一 關於審核各處材料預算及隨時請購材料單彙轉材料課事項
  - 二 關於呈購單及訂購單之登記及通知事項
  - 三 關於樣品室之組織及材料標準之登錄事項
  - 四 關於收料驗料各種報告之登記事項
  - 五 關於審查所收材料是否與樣本相符事項
  - 六 關於提單報關單護照之收轉事項
  - 七 關於所屬段內材料之支配收發及調度事項
  - 八 關於材料收發存儲之報告事項
  - 九 關於補充所屬段內材料及向工廠請製事項
  - 十 關於存料所存料之點查及安全事項
  - 十一 關於材料待決事項
  - 十二 關於其他屬於材料事項
- 乙 帳務股
- 一 關於材料帳目之造表登記報告及編製事項
  - 二 關於付款發票之核送事項

三 關於材料價目事項

四 關於材料之轉帳事項

五 關於款項之保管匯寄出納審查及報告事項

六 關於材料帳目之待決事項

七 關於其他屬於帳務事項

丙 事務股

一 關於廠所法規之編制事項

二 關於擬辦文稿繕校及印刷事項

三 關於收發文電保管卷宗事項

四 關於記錄員考績任免升降請假調遣事項

五 關於人事薪工及庶務事項

六 關於不屬於其他各股事項

第五條 第一材料廠分設左列各所廠

一 存料所

二 收料所

三 收煤所

四 煤 廠

第六條 存料所秉承本廠掌管材料之收發及保管事項

第七條 存料所設立之地點及其供給材料之範圍如左

一、唐山存料所設立於唐山供給唐山工廠關內段車工機電及號誌等材料

第八條 收料所設立之地點如左

一 新河收料所

二 天津收料所

第九條 煤廠設立之地點及其供給之範圍如左

一 豐台煤廠供給由前門站至郎坊站及通州枝路之煤斤

二 新河煤廠供給由郎坊站至胥各莊站之煤斤

三 唐山煤廠供給由胥各莊站至朱各莊站之煤斤

四 天津煤廠供給總局員司及機工車電等處煤斤

第十條 第一材料廠供給所屬段內各材料庫之材料

第十一條 材料庫直轄於各處由各處自行組織之其設立之地點如左

一 運輸處各車房各設一材料庫

二 工務處各分段各設一材料庫

三 唐山工廠設一材料庫

四 電務課在天津設一材料庫

五 號誌處在新河設一材料庫

第十二條 第一材料廠置廠長一人秉承 局長處長之命掌理本廠一切事宜

第十三條 第一材料廠置股長三人會計員事務員司事書記各若干人秉承廠長處理一切事項

第十四條 存料所置主任一人收發員管料員登記員事務員各一人司事若干人秉承廠長處理一切事項

#### 切事項

第十五條 收料所置收料員一人司事若干人秉承廠長處理收料及轉運事項

第十六條 收煤所置收煤員一人司事若干人秉承廠長處理收煤及轉運事項

第十七條 煤廠置管煤員一人司事若干人秉承廠長處理收發煤斤及售煤事項

第十八條 材料庫人員應由各主管處規定之

第十九條 第一材料廠收發保管材料則例及分股辦事細則存料所管理材料規程收料所收發材料規程收煤所收發煤斤簡章煤廠管理規程另定之

法制章程

第二十條 本大綱如有未盡事宜得隨時呈請修正之

第二十一條 本大綱自批准公布之日施行



會

計

# 中南銀行

資本總額二千萬元實收七百五十萬元各項公積一百十六萬餘元

總行上海分行天津漢口廈門南京北平其他國內外各埠均有通匯機關

營業 辦理商業銀行一切業務

天津行址 英中街四十八號電話 三〇三三〇 三〇〇九八  
三一六三〇 三〇〇八三

**注意** 中南銀行鈔票爲公開辦理起見特由鹽業金城大陸及本行公共負責設

立四行準備庫專辦保管鈔票準備金及發行兌現事項凡持票人除向下列各地四行準備庫直接兌現外並得向各地鹽業金城大陸及本行隨時兌現

上海準備總庫 四川路六十八號  
虹口北四川路四十號

漢口分庫 四民街四十五號

天津分庫 英中街六十七號  
宮北大街

北平分庫 東交民巷匯昌大樓

●會計處致瀋處第三課公函 會字第一一〇九號 十一月十八日

荷蘭治港公司十月份包銀除扣百分之五外應撥存銀行準備金專戶請查照辦理見復由

逕啟者本月七日奉管理局交下港務處簽呈以荷蘭治港公司本年十月份築港工程未能與工作程序表相符擬即依照合同第二條之規定除將十月份包銀扣百分之五特別担保外計淨付美金九萬零二百五十元如數存入合同第五條所載銀行中葫蘆島準備金戶下不給承辦人利息以符合同之規定因查該公司十月份包銀除扣百分之五外其餘應付美金九萬零二百五十元自應存入銀行葫蘆島準備金專戶如現存美金足付前項包銀之用應請貴課即予如數撥存倘不足數則應考察美金兌換率如何如果相宜便可購買美金否則暫以國幣撥存以符原訂合同相應函達即希查照辦理並將辦理情形見復爲荷此致

●會計處致瀋處第三課函 會字第一一〇號 十一月十九日

函覆瀋西各段只收大頭龍鳳輔幣餘概不收希查照辦理由

逕覆者案准貴課第四零七號函以關外所收之民國四五年各省所造輔幣可否照收由津兌換請予示遵等因准此查瀋西各站收用銀輔幣只限於大頭及龍鳳兩種其貼水數目均按每角銅元十枚率前經敝處通傳有案其餘他種銀輔幣概不收用准函前因相應函覆即希查照辦理是荷此致

●會計處致第一材料廠公函 會字第一二二號 十一月十九日

函為怡和機器公司及安利洋行發票內開材料量數與購料單不符請查照見復由

逕復者案准貴廠送來怡和機器公司第三〇，四三一二號及安利洋行第三〇，四一九八號發票各一紙囑核付等因當飭綜核課查核去後茲據復稱本路向怡和機器公司訂購電綫兩盤二百碼計銀六十八兩應改訂為 007/7/036VVE 號電綫四盤計銀八十六兩七錢在案茲查怡和機器公司第三〇，四三一二號發票所開電綫一項僅將名稱及價目照改其數量則仍為二盤二百碼核與電文不符又本路向安利洋行訂購之地瀝清在第三〇，九四三號第二項購料單內係 D 號地瀝清十五桶而安利洋行第三〇，四一九八號發票所開則為 C 號地瀝清十六桶數量及牌號又皆不符等語查該兩發票內開數量暨牌號均有不符究竟有無錯誤之處相應將原發票兩紙檢還即希查照見復為荷此致

附發票二紙

●會計處致南滿路函 會字第一二二號 十一月十九日

函為據呈請改由一零五次車解款一案碍難照辦由

逕覆者案據貴站呈文庶字第十二號呈稱每日隨三次車解款則封款須在深夜頗感不便擬請改由一零五次車呈解等情到處查該站長所呈各節殊與事實不符因該站結賬封款雖在夜間但處於繁

盛市中警衛完備並非荒僻之地可比如果謹慎將事當不致發生意外所請與定章不啻得難照准特此函覆仰仍照章辦理爲要此致

●會計處致運輸處函 會字第一二一五號 十一月十九日

覆爲已故通遼站長王蘭亭經收三盛永款項一案仍請飭查見覆由

逕啟者案准貴處營貨字第三，二三，二八，一九號函開已故通遼站站長王蘭亭經收三盛永款一百二十元一案業經飭據通遼站站長呈覆前來茲將原呈抄送請煩查照等因到處並附抄呈一件查該站長所稱三盛永先付五十元以清所立欠條一百元之一部分業於十月二十四日由敝處如數收訖惟對於已故站長王蘭亭經收之一百二十元究係何日解局仍未呈報以致敝處無從查核相應再行函請飭令詳查見覆以憑核辦爲荷此致

●會計處致運輸處公函 會字第一二一七號 十一月十九日

爲吉海路吉林分站更名吉林東站函請查照由

逕啟者案准東北聯運核算所地字第四四五號函開逕啟者接准吉海路車務處本年十月二十三日函開案查敝路吉林分站改爲吉林東站及成立日期一案經呈奉吉林省政府第九七九五號指令內開如呈備案此令等因奉此除分令各段站遵照外附抄原呈相應函請貴所分函各關係路知照等因並附抄原呈一紙到所查吉海路吉林分站既經改名爲吉林東站並於本年十月十日正式成立專辦

貨運各節在東四路貨物聯運未實行前所有吉海瀋海兩路貨物聯運案內自應照加改更又查前經印發各路之東四路各路營業里程表內復列有吉林分站名稱亦應照加改正以符名實相應函達希即查照等因准此除由敝處將東四路營業里程表加以改正並將吉林分站名稱照改吉林東站外相應函達貴處即希查照飭屬知照爲荷此致

●會計處致運輸處函 會字第一二四號 十一月十九日

函請轉飭聯運各站關於洮昂電詢事項務須隨時電復由

逕啟者茲准洮昂鐵路局會計處第七一號函請嗣後關於聯運事項發生疑問發電詢問東路各站時仍希隨時電復以免遺誤並所發電報是否通用國音號碼希速見復等因到處相應抄回原函函請貴處查照轉飭所屬各聯運站嗣後關於該路電詢事項務須隨時電復至東路聯運各站已否通用國音號碼並希貴處逕行函復爲荷此致

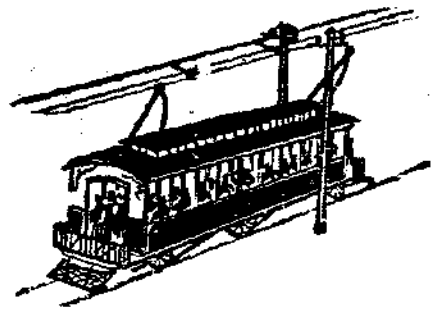
●會計處致運輸處公函 會字第一二六號 十一月二十日

嗣後軍運函電宜逐批彙送並請檢送前營業課軍運全卷由

逕啟者案查年來各方軍隊以請運公函到局轉由貴處電飭各站備運後除將各該軍隊原來公函送回前總務處營業課存查外並將貴處此項飭運電報轉送敝處作爲根據按月造具軍運賬單彙案呈送各在案自奉鐵道部將本局業經呈報之上年五六七三個月內所有此類情事之賬單發還後認

爲飭站備運之電報碍難作爲憑証令飭迅將各該賬單內所列各該軍隊之原來請運公函逐件查出再行隨單補呈自應遵照辦理惟查自上年五月份起所有貴處業經根據電飭備運之原來公函等件尙有少數缺漏不全且自本年一月份以後者尤屬寥寥應請貴處轉飭運轉課軍運股迅將上年五月份起截至現時止所有業經飭站起運而尙留處存案之各方軍隊請運公函電報等件概予檢出移交敝處以便彙歸原案送部而免路款妄受損失嗣後並祈貴處於電飭各站備運之後即將各該軍隊之原來函電等件連同此項電報底稿逐批彙送敝處俾便報部而省手續再者本路軍運賬款報部及轉賬事宜現改由敝處逕自辦理所有前總務處營業課保管股之陸軍部記賬運兵車費全卷及運兵車費轉賬全卷關外軍運轉賬全卷均祈貴處飭由文牘課檔卷股一併檢送敝處保存以資銜接是爲至禱此致

會計處





廠

務

# 大陸銀行

股本五百萬元公積一百七十萬元營業經營一切商業銀行業務兼辦儲蓄 貨棧 保管庫信託等  
附業總行天津 分行北平 天津 上海 漢口  
南京 青島 杭州 哈爾濱等處其他國內外各埠  
均有代理店及特約機關

天津總行 法租界六號路

支行 日租界旭街  
大胡同南口

●廠務處呈局文 廠工庚字第二四五，十號 十月十五日

唐廠鍋爐房烟窗太小簽請飭工務處將預算案內添築之新烟窗迅速進行以利工作  
由

備簽呈事查唐山工廠近因鍋爐房所發蒸汽不敷應用擬建築三合土新烟筒以應需要一案業經職處列入本年度預算案緊急建設工程項下並經函准工務處復函以該項工程業經局令批准並以烟窗工程曾經開標包工呈奉鈞局批諭嫌價格太高暫從緩辦各等因查唐廠烟窗係僅敷六個鍋爐之用現因風力太小燃料不能暢燒遂致蒸汽不敷應用非特阻碍工作且復耗費煤斤如新烟窗能早觀厥成則其建築費用預算兩年以後所省煤斤亦足所償而電流需用之蒸汽又可充量供給轉瞬冬令電流及蒸汽用途將日漸增高該烟窗之建築實屬刻不容緩擬請飭令工務處將該項工程勉日進行俾得早日完成以利工作而省燃料是否有當理合備文呈請鑒核施行謹呈

●廠務處呈局文 廠工庚字第二八八，十號 十月二十日

華北機器廠代製開瓦一案謹將經過情形及所擬辦法詳請鑒核施行由

為簽呈事案查本路需用開瓦前因皇姑屯工廠未及自製曾由機務第二總段與華北機器廠磋商由該廠代製造簽定合同奉局長批第八條定金下應加「但承辦人須出具妥保以昭信實」十三字等因遵經函達去後旋准該廠復函對於此項追加條文不予承認要求合同註銷當經職前機務處函飭第

二總段查核並據復稱已按手續向辦事處領取預款抄呈該機器廠復函請鑒核等情旋復先後據皇姑屯工廠轉據該機器廠函稱已交貨兩批請撥付價款復要求加價三分之一計每磅洋一角二分六厘職處以該廠代製閘瓦每磅九分五厘已較本路自製價值高出約三分之二多且價值既經載明合同尤不當隨時請求加價自未便予以核轉呈請至撥付價款查合同規定每月終清算一次由承辦人送清算賬單經皇姑屯機廠核對無訛然後呈轉路局照數撥付價款各節函飭皇廠應按合同規定辦理旋據該廠呈復略稱第一次賬單經皇姑屯材料分廠呈送辦事處核轉在案至第二次賬單辦事處以無案可稽未予呈轉茲囑該廠按照原價重開賬單一份併經核對無訛理合具文呈請鑒核轉請核發以資結束至加價一節應如何辦理之處仍乞鈞奪示遵等情前來復經職處審核以該賬單手續不合發還改正去後茲據復稱華北機器廠送交閘瓦一案飭詳細查復等因奉此查該廠歷次交貨憑單業經前材料分廠轉山海關材料總廠核轉會計處照付款項現已無餘單可呈訂製閘瓦計 2024 種每次收到除職廠需用者酌留外餘均發往外段以備維持行車之用並非存庫作備用之品至每月發往各段之數係在前廠長與各段議定者其各段領料後如何支配職廠無由得悉理合檢同關外各機段每月需用閘瓦數目表一份收到華北機器廠閘瓦數目清單一份具文呈請鑒核等情據此查此項合同前奉鈞局駁詰後即由機務第二總段呈由駐瀋辦事處與該機器廠直接簽訂並撥付定洋一萬元至該機器廠發貨車係由材料廠轉呈一切手續均未經職處審核故無案可稽價款是否撥付未

能臆斷復查本路關外如所需用閘瓦因皇廠設備簡單不能充量供給始交華北機器廠代製所訂價格已較本路自製爲昂乃該機器廠於合同範圍之外復要求加價三分之一至一角二分六厘之多本路需用閘瓦數量既鉅按此核算每年所受損失殊不在少自宜籌策自給之道設法自製經飭據唐皇兩廠呈復自製情形唐廠每月約製一千八百餘塊若加工趕製出品尤可增加工料價格按去年十月至今年三月六個月平均數每磅約合洋八分九厘皇廠月製約一千四百餘塊每磅約合洋八分倘鑄造所改良每月能製二千五百餘塊關外各段每月需用數量按已往三個月平均數係二千九百十八塊各等情揆諸各廠現時狀況每月出品或虞不敷支配查前奉鈞局發下東三省兵工廠來函擬出讓閘瓦此項閘瓦據李總段長面稱每磅價值約在八分有奇業經職處另案呈請承購在案本路自製不足之數委託該兵工廠代製其價格當亦所差無幾或由唐廠加工鑄造以資補充亦可節省華北機器廠承製價格按合同規定較本路自鑄或兵工廠代鑄已相差甚鉅遑論再行加價受損益甚此項合同既無規定期限拘束似宜從速解約合同取消此案前係由瀋處簽定合同預付定款擬請令飭瀋處詳查經過情形撥付款項呈由鈞局核奪是否有當理合備文詳陳抄呈函件清單呈請鑒核施行謹呈

●廠務處呈局文

廠工庚字第二六六，十號 十月二十二日

遵令會同討論擴充皇廠計劃謹將議決辦法會呈請核奪施行由

爲呈復事案奉鈞局稽字第一八〇六號訓令開本路擴充皇姑屯工廠一案茲據薩格敦呈送報告詳

述皇廠現狀及工程計劃茲將原件隨令抄發仰該處副處長沈艾招集工務會計及廠務關係人員趕速開會按照本路經濟狀況及需要情形詳細討論並議定進行步驟呈候核辦除分令外仰即遵照此令等因附發抄報各兩件並原呈藍圖八紙奉此遵經會同總稽核總務工務會計各處於八月六日開會討論一切當經職廠務處提出擴充計劃逐一討論嗣因工程一項建築程度如何材料是否已經請購其價值及支付款項情形及關於本路之經濟狀況等項均須有詳細之調查以便核議當經議決由各關係處詳加估計調查再行分別討論並定於八月二十一日續行開會旋因本路發生水患工程預算遂致延擱迨路線修復又受時局影響乃暫行延會至九月二十九日續行招集開會當將各項議案逐一提出審慎討論表決通過謹將討論結果詳陳於後查薩廠長原呈所擬積極辦法係分二年完成計第一年即民國十九年完成部分建築費一百十六萬一千九百七十七元五角機器費六十二萬三千元共洋一百七十八萬四千九百七十七元五角第二年即民國二十年完成部分建築費一百七十六萬九千九百三十五元機器費四十萬共洋二百十六萬九千九百三十五元總共需洋三百九十五萬四千九百七十二元五角(附第一表)嗣經討論就本路經濟狀況設備情形詳加考慮應將擴充步驟分爲三期第一期民國二十年中完成計建築費六十四萬〇五百八十七元五角機器費三十八萬元共洋一百〇二萬〇五百八十七元五角第二期民國二十一年中完成建築費六十九萬五千四百二十五元機器費二十四萬三千元共需洋九十三萬八千四百二十五元第三期至民國二十二年或更

二十三年完成建築費一百四十六萬五千九百元機器費四十萬元共需洋一百八十六萬五千九百元倘第二總段辦公處取消則無須另建工廠辦公處並就路款狀況應將員司住房分年陸續建築計需洋十三萬元以上共需洋三百九十五萬四千九百十二元五角（附第二表）依此計劃進行接諸本路經濟狀況及工程進行期限當能應付裕如關於機器之請購第二表第一批機器（詳第三表）應即行訂購同時由職工務處將民國二十年應完成建築工程所需材料須由外洋訂購者即行預算請購註明交到日期以免延誤工程進行其可就地採購者亦擬就具體計劃俾工料衔接而觀厥成至第一期所需款項經職會計處核與本年預算尚不超出請購機器款項亦經預存專款三十五萬八千餘元似無碍進行至第二期請購機器（附詳表）則應於民國二十年中訂購建築材料應由職工務處預先籌畫請購俾工程進行無誤時機第三期請購機器由職廠務處繼續詳細計議請購並應於第二批機器購到第二期廠房完工後即行訂購第三期建築工程仍由職工務處籌劃進行至關於該廠每期擴充程度該廠現有機器及添購機器其成績之預計另由職廠務處開具報告書詳細陳述復查本路全路現有機車約三百輛車輛約六千輛按世界各鐵路機車車輛修理率百分之五至百分之十五而本路全路機車車輛待修及修理中佔百分之三十上下照唐皇兩廠現在修理能力實難應付此係本路經軍事後之特別影響當屬別論倘此後時局收平路務恢復原狀以修理機車率百分之五計算按唐皇兩廠現在能力固能應付惟支線繼續展築幹線亦有逐漸改築雙軌之趨勢東省各處鐵路

且正在發展方興未艾此後機車車輛之修理與需要勢必須與時俱增即使路務恢復修理工作無多唐皇兩廠力能應付但所需機車車輛仍不能不仰給於外人利權外溢受其挾制發展路政前途誠爲一大障礙自宜速謀自立之道於相當期間積極擴充皇廠使其一面能充分修理本路車輛同時資助東省各路修理車輛工作而一面使唐廠以製造機車車輛爲主要工作同時兼顧修理此亦皇廠不能不積極擴充之一大原因也職等熟籌詳議擴充皇廠計劃分期進行尙屬切要可行理合附呈表四件廠務處報告一件及第四M九號藍圖二紙會同呈復敬祈核奪施行謹呈

附表四件廠務處報告一件及第四M九號藍圖二紙

●擴充皇姑屯工廠所需機器暨房舍概算表（參照薩廠長第四四二，三〇號及八四五，三〇號報告）

一九三〇年完成之一部

計開

（甲）建築費

重要機器廠鍋爐房，泵房，及汽壓室

二十一萬五千元

修車廠

五十二萬九千二百元

場工用具室救火隊室等

一萬〇七百四十元

鍛鐵廠

九萬二千八百十二元五角

煤水車廠

七萬一千三百二十五元



路軌

鋼軌及繫條

十萬零九千二百元

枕木

四萬六千五百元

轍尖及轍叉

四萬八千元

石碴及鋪石碴費

三萬八千四百元

鋪軌費

八百元

以上共計洋一百一十六萬一千九百七十七元五角

(乙) 機器價值

第一批

三十八萬元

第二批

二十四萬三千元

(此項機器應從速訂購)

以上共計洋六十二萬三千元

一九三〇年建築費及購置機器費共合洋一百七十八萬四千九百七十七元五角

一九三一年完成之部

(甲) 建築費

廠務處

客貨車廠

廠房一所

廠房一所

鍋爐房

煙道

工廠辦公室

工程司寓所

工廠內外大道

材料貯藏室

粗石壙

添購新地

裝自來水

泥土工

八

六十四萬八千元

七十五萬六千元

二萬元

一萬元

六萬元

七百元

二萬元

五萬元

一萬三千〇三十五元

一萬〇九百元

七萬元

四萬二千元

以上共計洋一百七十六萬九千九百三十五元

(乙) 機器價值

第三批機器

四十萬元

一九三二年建築費及購置機器費共合洋二百十六萬九千九百三十五元

總共洋三百九十五萬四千九百十二元五角

●分期擴充皇姑屯工廠所備機八暨房舍概算表

一九三零年完成之部

計開

(甲)建築費

重要機器廠，鍋爐房，泵房，及汽壓室

二十一萬五千元

鍛鐵廠

九萬二千八百十二元五角

煤水車廠

七萬一千三百二十五元

路軌

鋼軌及繫條

五萬四千六百元

枕木

二萬三千二百五十元

鐵尖及鐵叉

二萬四千元

石碴及鋪石碴費

一萬九千二百元

廠務處

鋪軌費

四百元

工廠內外大道

二萬元

材料貯藏室

五萬元

裝自來水

七萬元

以上共計洋六十四萬〇五百八十七元五角

(乙)第一批機器值價

三十八萬元

一九三〇年建築費及購置機器費共合洋一百〇二萬〇五百八十七元五角  
一九三一年完成之部

(甲)建築費

路軌

鋼軌及繫條

五萬四千六百元

枕木

二萬三千二百五十元

轆尖及轆叉

二萬四千元

石渣及鋪石渣費

一萬九千二百元

鋪軌費

四百元

修車廠

五十二萬九千二百元

場工用具室救火隊室等

一萬零七百四十元

泥土工

二萬一千元

粗石墻

一萬三千〇三十五元

以上共計洋六十九萬五千四百二十五元

(乙)第二批機器價值

二十四萬三千元

一九三一年建築費及購製機器費共合洋九十三萬八千四百二十五元

一九三二年完成之部

(甲)建築費

泥土工

兩萬一千元

廠房一所

六十四萬八千元

廠房一所

七十五萬六千元

鍋爐房

二萬元

烟鹵

一萬元

添購新地

一萬〇九百元

以上共計洋一百四十六萬五千九百元

(乙)第三批機器價值

四十萬元

一九三二年建築費及購置機器費共合洋一百八十六萬五千九百元

附註 倘第二段辦公處取銷則無須另建工廠辦公處如有款項可隨時進行建築員司寓所計需洋十三萬元整

以上總共洋三百九十五萬四千九百十二元五角

●皇廠急用機器清單

機器類別	件數	價值
特號機車輪鑄機	二部	六,五〇〇鎊
立體鑽孔機(七呎)	一部	一,八〇〇鎊
複式立體鑽孔機(三六吋)	一部	一,五〇〇鎊
平面及穿孔鑄機(五呎長)	一部	六〇〇鎊
特種鑿孔機	一部	六〇〇鎊
滑箱磨機研磨附件	一套	一二〇鎊
特種高速輻射鑽孔機	一部	四五〇鎊

油類燃料烘輪箍之裝設	一具	六〇鎊
鋼軸托架等等		三〇〇鎊
五噸電移橋式起動機	一架	八〇〇鎊
電動機	一具	一三〇鎊
汽鏈(一噸半)「急用」	一部	九五〇鎊
彈簧水壓力機	一部	二八〇鎊
金工部電力噴砂器	一部	二二〇鎊
翻砂廠用之地坦式小號鑄鐵爐	一部	一一〇鎊
研砂與搖砂合機	一部	一四〇鎊
電力模型機	一部	二五〇鎊
特號車輛輪繩機	一部	四,五〇〇鎊
木框鋸	一張	八五〇鎊
鋸木鋸機	一張	八〇鎊
共計價值		二〇,四五〇鎊

按匯格每鎊合銀元十八元五角共計折合銀洋三八〇,〇〇〇元

●皇廠機器廠需用之機器

說明	機器類別	量數	約計價值
第二十號	電動磨(寬十二吋長二吋) 皮帶動力磨(寬十六吋長二吋)	三部 二部	三百四十鎊
第二十一號	電動壓力機(一百噸壓力)	一部	二百二十鎊
第二十三號	旋動齒牀鑽孔與平面銑機(長五六吋)	一部	四百鎊
第二十四號	高速滑轉平面及鏢釘銑機(長十四吋)	二部	一千四百五十鎊
第二十五號	特種穿孔機(長二十二吋)	一部	八百五十鎊
第二十六號	雙頭裝型機	一部	一千一百鎊
第二十七號	輻射鑽眼機(長六呎)	一部	七百二十鎊
第二十八號	鉋光機(長五呎高五呎寬十四呎)	一部	一千六百鎊
第二十九號	鏢釘銑機	二部	三百鎊
第三十號	頂部撐架鏢銑機	一部	三百五十鎊
第三十一號	滑轉平面及鏢釘銑機(長八呎半)	四部	一千鎊
第三十二號	往復帶鋸機	一部	九十鎊



### ●廠務處關於擴充皇姑屯工廠之報告

皇廠現有廠所計機械所長四一二呎半寬四三呎一〇吋建立所長四一二呎半寬五七呎四吋鑄工所長二五五呎寬五〇呎模型所長五〇呎寬五〇呎鍋爐房及電機房現有機器則輕小者過多重大機器缺乏就現有以上各廠所及機器(附表)詳加審核實屬地勢狹小機器缺乏不敷支配故修車能力再為有限機車鍋爐工作且不可能全年只能修出各式機車四十輛至五十輛加開夜工亦不過六十輛至修理客貨車因相當修車廠須借用車房或露天工作一切工具設備亦簡單不敷分配此皇廠現在之情形也此後擴充步驟擬之本路經濟狀況工程計畫擬分三期進行第一期於民國二十年中完成應建築重要機器廠鍋爐房泵房汽壓室鍛工廠煤水車廠材料貯藏室及裝設水管並同時修築軌道以利便修理客貨車輛而補修車廠尙未築就之工作效率按諸本路財力及工務處預算擬分二期完成第一期中應購置鋼軌及繫條枕木轍尖及轍叉石渣連同上開廠房及路軌鋪築等費約須洋六十四萬〇五百八十七元五角第一批機器計特號機車輪鑿機一部立體鑿孔機(七呎)一部複式立體鑿孔機(三六吋)一部平面及穿孔鑿機(五呎長)一部特種鑿孔機一部滑箱磨機研磨附件一套特種高速輻射鑽孔機一部油類燃料烘輪箍之裝設一具鋼軸托架等五噸電移橋式起動機一架電動機一具汽鎚(一噸半)一部彈簧水壓力機一部金工部電力噴砂器一部翻沙廠用之地坦式小號鐵爐一部研砂與搖砂合機一部電力模型機一部特號車輛輪鑿機一部水框鋸一張木鋸機一

張以上機器約價三十八萬元應即行訂購至機器購到時廠房建築倘未能如期完成據薩廠長陳稱即將此項機器暫先設法安置於舊機械所以應急用俟新廠成立後再行安裝工作尙無大碍收效當可預期第一期設備完成後預算工作成績可減省工作時間因而節省工資並因需要情形可免加夜工修理機車能力可增至七十五輛至八十輛第二期計畫於民國二十一年中完成應建築修車廠場工用具室救火隊室等泥土工粗石牆連同第一期未完之路軌材料計鋼軌及繫條枕木鐵尖及轍叉石渣及鋪築費等共約需洋六十九萬五千四百二十五元第二批機器計電動磨(寬二吋長二吋)三部皮帶動力磨(寬一六吋長二吋)二部電動壓力機(一百噸壓力)一部旋動齒床鑽孔與平面機(長五六吋)一部高速滑轉平面及鏢釘機(長十四吋)二部特種穿孔機(長二十二吋)一部雙頭裝型機一部輻射鑽眼機(長六吋)一部鉋光機(長五呎寬十四呎高五呎)一部鏢釘機二部頂部撐架鏢釘機一部滑轉平面及鏢釘機(長八呎半)四部往復帶鋸機一部以上機器約價二十四萬三千元亦屬緊要機械大部分用於機車修理廠第二期計劃完成後每年約可修理機車九十輛至九十六輛第三期計劃應建築廠房二所及鍋爐房烟囱及泥土上連同添購新地約需洋一百四十六萬五千九百元第三批機器預計四十萬元支配於機車及車輛修理兩部預計工作成績每年可修機車一百十輛貨車一千五百輛至一千八百輛客車八十至一百輛所需機器俟從長計議再行報告此期計劃則擬於民國二十二三年定成此外應建築工廠辦公處一所倘第

二總段取消則無須另築並就路款狀況應將員司住宅分年建築約需洋十三萬元總共需洋三百九十五萬四千九百十二元五角若照 〇〇 全盤計畫完全實現並將所需機械儘量裝設則每年約一，修機車一百六十至一百八十輛貨車三千至四千輛客車二百至二百五十輛此外尚有餘力籌謀新製機車及車輛若是則不僅可供本路關外各段之需要且可輔助東北各路機車車輛之修理至鐵道部顧問曼泰爾視察北寧路報告關於皇姑屯工廠之意見有謂機車停在廠內修理時間應爲三十日等語如工廠佈置管理悉合方法材料傢俱毫無短缺自可辦到惟本路機車式樣頗多而所有機車大都舊敝復經長時期之行駛方送廠修理且該廠地方狹隘機械缺乏而材料之供給亦時感遲誤照機車停修時三十日計則皇廠每月應修機車十二輛事實上尙難辦到本處現正設法改善以期減短機車停修日數該報告又有皇廠內部之組織實較唐廠爲優如將所有機械所建在一邊將修爐所鍛工所製砂所及建立所建在一邊似較現在佈置略爲便利等語但該廠規模大致已定若重行改建需款甚鉅所得不償所失亦曼氏所承認者也曼氏又指出應注意者爲使該廠工作成績增進俾可多修機車誠屬要圖惟欲達此目的自應充分購設最新式之機械以利工作極力從事訓練工人之技藝以增加效率儘量供給所需材料以免延誤工作報告云唐廠機械廠員工太多極爲擠擁則因該廠機械與建立廠係屬相連除機器匠外尙有專管裝配之工匠同處工作實非組織渙散員工太多似爲曼氏觀察所未到者也

附表一件

●廠務處呈局文

廠文庚第二六五號 十月二十二日

擬定拍發國音電報種類請鑒核由

爲呈復事奉鈞局通令第六四九號摘據國音電報促進會呈爲促進通行國音電報擬具拍電應行注意要點八條抄發下處並飭將應用國音拍電種類由各處課自行規定種類限日呈復以便核交該會備查等因並抄件奉此當飭屬各課酌定種類以憑核復茲據文牘課陳稱查本處電文稀少自改組以來兩月有餘工事課所發電文不過六十餘件平均每日不足一次文牘課發電僅十餘件惟關於拍用文電事件皆爲接洽修車催詢材料均屬急行重要之事如改用國音電報拍發倘於規定之用法手續稍有參差或拼譯錯誤關係甚大似未便驟議更改至其餘公文事件種類繁多承辦緩急在於因事制宜如必逐件區分種類標準亦殊難規定茲擬按照處理文書規則辦法凡急行重要事項之用電文者應仍照舊辦理外其餘屬於次要例行之件如有須用電文知照飭傳者得改用國音電報以示區分而期促進會商工事計核兩課所見相同是否有當敬祈裁奪等情查所擬遵飭規定拍用國音電報種類擬按照處理文書規則以次要例行事件之須用電文者爲標準區分尙屬簡明易於督飭進行似可如擬除將抄發拍用國音電報注意條文傳知各廠一體遵照外所有奉飭規定拍用國音電報種類緣由理合備文呈復仍候鑒核施行謹呈

●廠務處呈局文 廠文庚二七一號 十月二十三日

呈送所屬各站員工一覽表由

為呈報事奉鈞局要字第二二七四號訓令附發各站職員工役人數一覽表格式飭查明所屬駐在各站職員工役數目分別依式按站填報限期呈局以憑彙轉等因遵即飭據所屬各廠查照填報前來理合將職處暨所屬各廠員工數目依式彙列總表一紙備文呈請鑒核施行謹呈

附呈員工人數一覽表一紙

●北寧鐵路各站職員工役人數一覽表

站名	職員數	工役數	備註
天津總站	五六	一九	
唐山站	一五三	二六一一	
山海關站	五〇	九六七	
皇姑屯站	一〇八	九〇九	

●廠務處呈局文 廠文庚二八三號 十月二十五日

山海關扶校請製爐盤應否照發請示遵由

爲呈請事竊查山海關扶輪第五小學校以校室均屬地板冬季煤爐亟宜預防火險函請山海關工廠製發煤爐用洋鐵托盤二十四個經由該廠廠長轉呈前來應否准照該校所請由廠製發洋鐵方爐盤二十四個以保清潔而防火險之處理合備文轉請鑒核示遵謹呈

●廠務處呈局文 廠文庚三〇七號 十月二十日

呈復所屬各廠不需用練習員由

爲呈覆事奉鈞局要字第二四一五號訓令以河北省立工業學院介紹機械科暑假畢業崔葆珉韓寅清二生到路練習該處所屬各廠是否尙有需用之處仰即查明具復以憑核辦等因查職屬各廠現無必須添用練習員之需要惟該生既係機械畢業志切投効又經該學院具函保送本路倘爲儲備補充機務人才計應否飭由考核專科畢業學生委員會考核及格後分發唐廠實習之處理合備文呈請裁奪施行謹呈

●廠務處呈局文 廠文庚三二三號 十月三十一日

呈報皇廠特別練習生吳常鳳赫廣林等實習情形由

爲呈復事案奉九月二十九日鈞局要字第二二八九號訓令開爲令飭事九月二十二日准東北交通委員會路政處公函開奉委員長交下吳常鳳赫廣林呈一件爲在路練習逾年懇請酌量派差事查該員等既係於上年六月間經東北大學函送貴局錄用派在皇姑屯工廠練習所請酌量派差一節自應

由貴局查核辦理相應檢同原呈函達查照等因附原呈一件准此查該兩生奉派赴該廠練習時曾否規定練習程序及年限現支津貼若干歷在何部份實習各人學識及成績如何合將原呈抄發仰即轉飭該廠長按照上列各項分別查明加具切實考語越日呈復以憑核辦再該廠此類專門畢業生現共有十餘人之多應令仿照交大畢業分發各生成章各將實習報告錄呈送局藉規造詣而便考核並仰轉飭遵行至爲切要此令等因附抄發原呈一件奉此遵經轉飭皇姑屯工廠遵照辦理去後茲據復稱查特別練習生赫廣林吳常鳳等二名係奉八月三十一日第一七八七號局令派在職廠實習九月六日該兩生同時入廠練習程序及年限當時並未規定所習學科亦係自由選擇赫生廣林計在職廠繪圖室練習五個月在工務股練習四個月在建立所練習三個月目下仍在該所練習吳生常鳳計在職廠繪圖室練習七個月在機械所練習五個月目下仍在該所練習該兩生現在各支月薪六十元均係按照日支辦法支給查該生等皆係端謹之士練習成績亦佳現正由職飭令分別造具實習報告以憑呈閱並擬俟該生等在建立機械等所練習完畢後再行分別撥入其他部份切實練習以宏造就茲奉前因理合具文呈請鑒核等情前來理合據情呈復伏乞鑒察謹呈

●致運輸處函 廠文庚第二七五號 十月二十三日

發放機工制服請飭機工課辦理由

逕復者接准貴處計品字第七，四，二五，一九號函開囑派員幫同分發機工冬季制服等因准此

查該項制服前經貴處派員接收囤存唐山第一材料廠惟尙有敝處制服若干套因一時無從畫分故尙包括在內茲准台函機工制服發放在即敝處當於日內派員前往提取以便畫分至於派員前往各段幫同分發一節查敝前處發放機工制服尙由機務總段辦理今總段已改隸貴處擬請就近飭機工課派員協助發放以資便捷相應函復即希查照爲荷此致

●致皇姑屯工廠函 處文一七四號 十月二十三日

將臨時工人馬印增等工作成績及人品呈報以憑核辦由

逕啟者據皇字第四四〇號呈爲庫房臨時工人馬印增等請改爲正式長工等情具悉查該臨時工人馬印增等二十五名是否盡屬必需工作成績及人品是否均屬良好仰詳確查復以憑核辦爲要此致

●致山海關工廠函 處文一七九號 十月二十四日

入學工人每日減少工作一小時仰仍照辦由

逕啟者十月十七日第九五四號函悉查凡入學工人在求學期內每日下午工作得減少一小時前已奉令一體遵照辦理在案仍仰遵照前令辦理可也此致

●致運輸處函 廠文庚第二八三號 十月二十五日

練習生田桂森明年一月實習完竣可派充工務員由



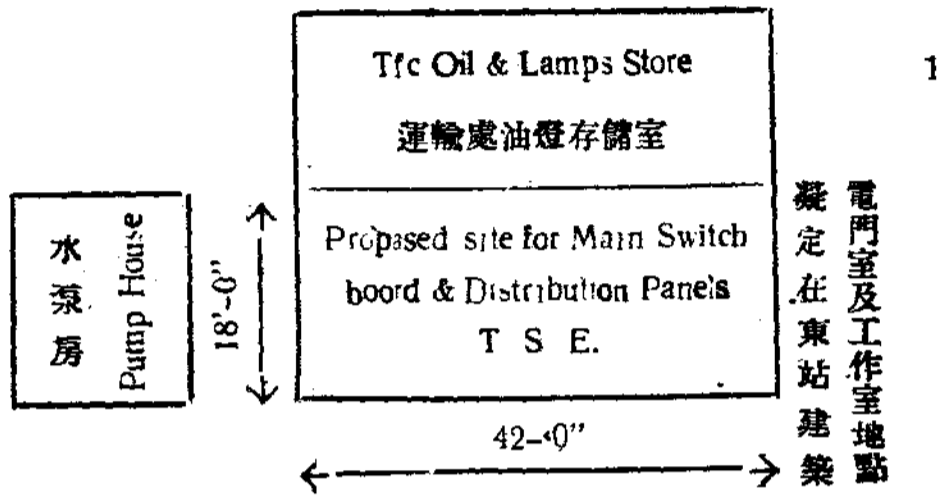
逕復者案准十月七日貴處第S，二，六，八一，一九號函詢唐廠特別練習生中有無相當之人可以派充工務段工務員者並囑見復等因茲查有該廠第十一號特別練習生田桂森於明年一月十六號實習完竣可以調充斯職相應函復即希查照爲荷此致

●致工務處函 廠工庚第三〇〇號 十月二十九日

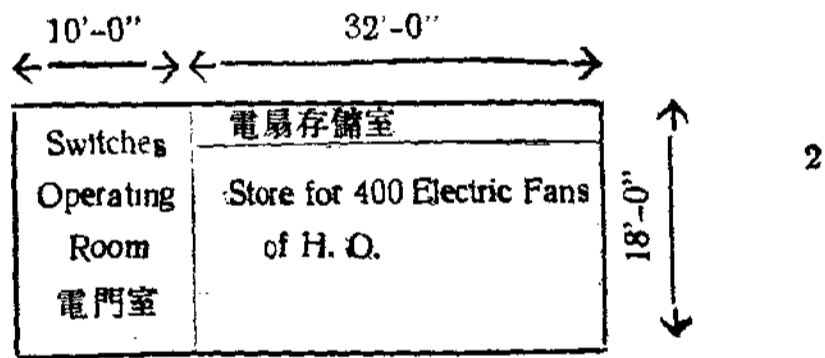
請估計東站電工用樓房總站建築費由

逕啟者茲據唐廠呈稱天津總站東站總局電燈事務由本處接管後曾經運輸處來函請將該站電報房外間之總電門電表等移裝他處以便接管現已擇定相當地點（附圖一）於該站南站台之東擬請建築樓房兩間上層二間一作電門管理室一作存儲總局各處電扇四百餘具之用下層概作電器修理室之用又東站原有之電料存儲室矮小潮濕於存料實有妨碍擬請於原庫房地址建設小樓房兩間（附圖三）以資儲料之用又總站各處總電門電表散置各處不易管理而該站電機工匠亦無相當工作及存儲電料地點亦請於該站站台之東地道水泵房旁建築樓房一間（附圖五）上層設電門電表等下層作工作存料之用等情據此查所陳尙屬實情相應函達即希查照代爲估計建築費以便呈局核准至級公誼此致

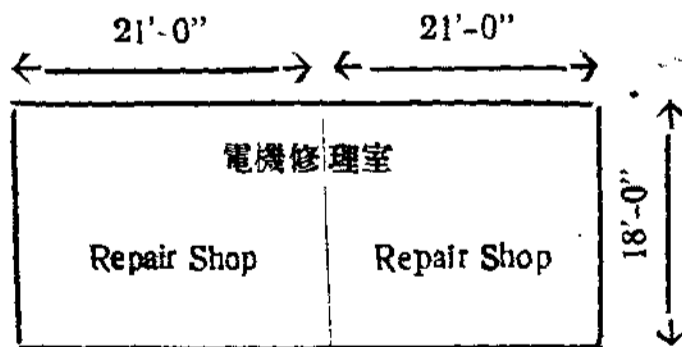
附圖三紙



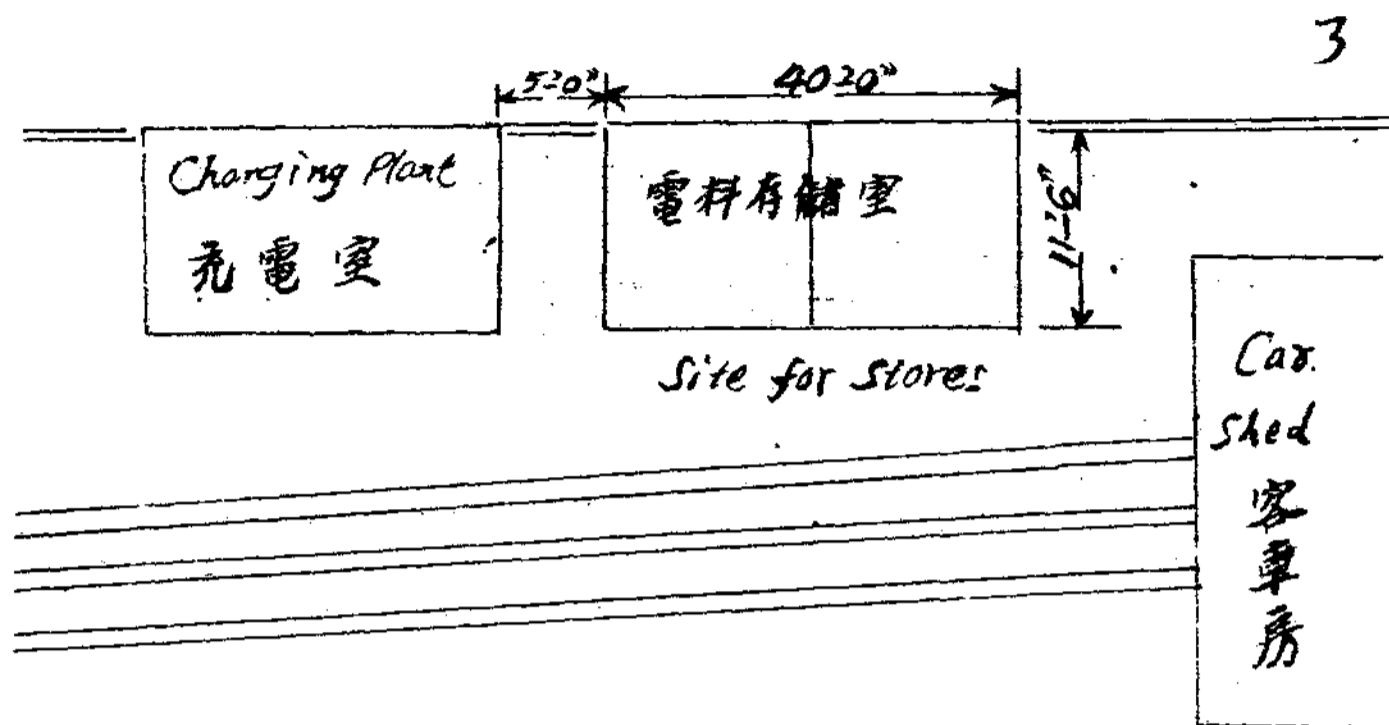
Subway 地道



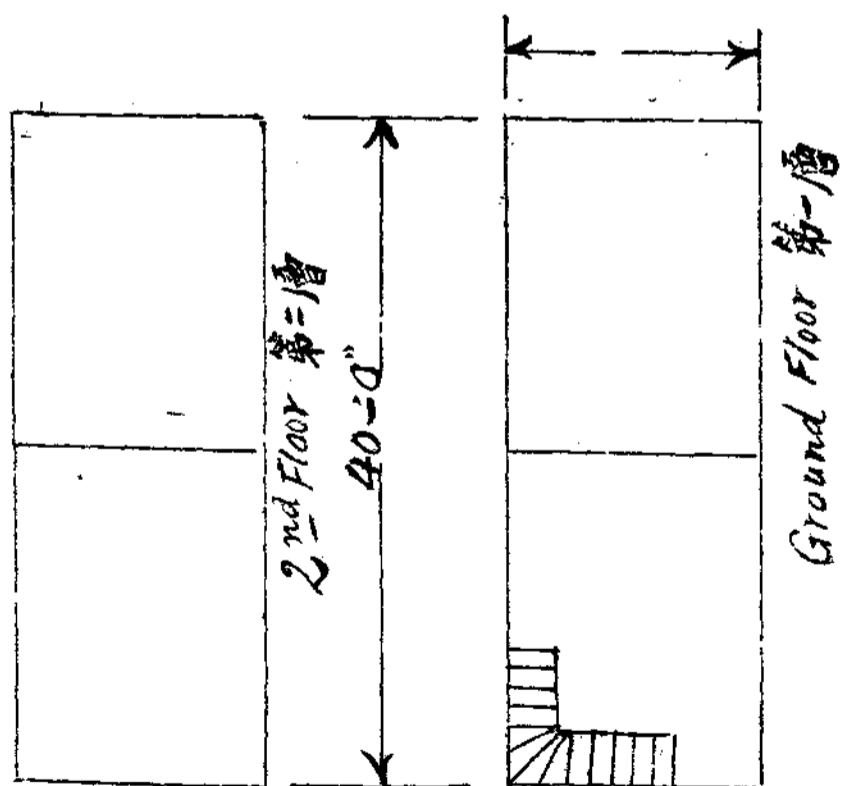
2nd Floor 第二層



First Floor 第一層

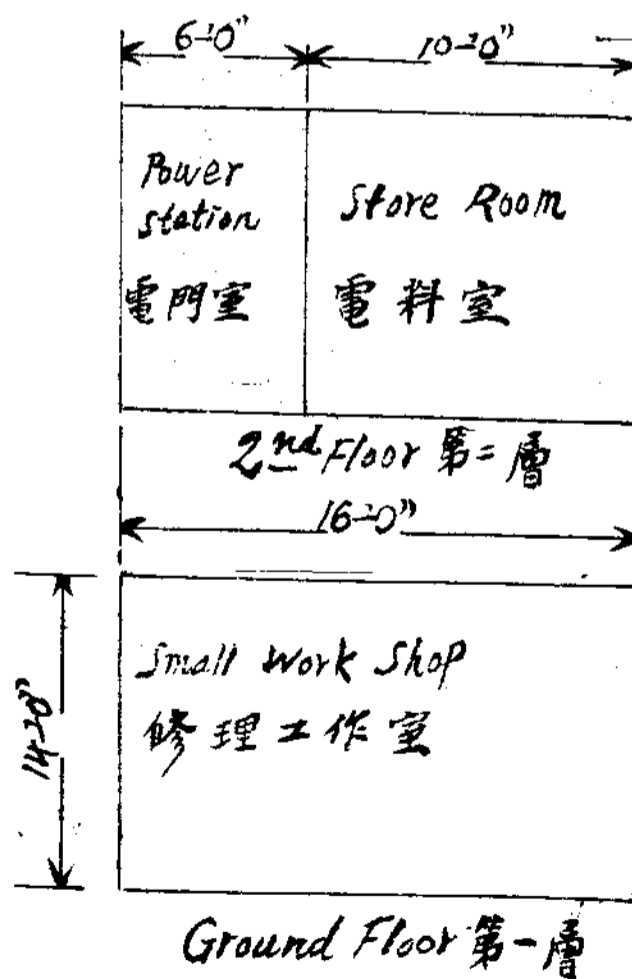
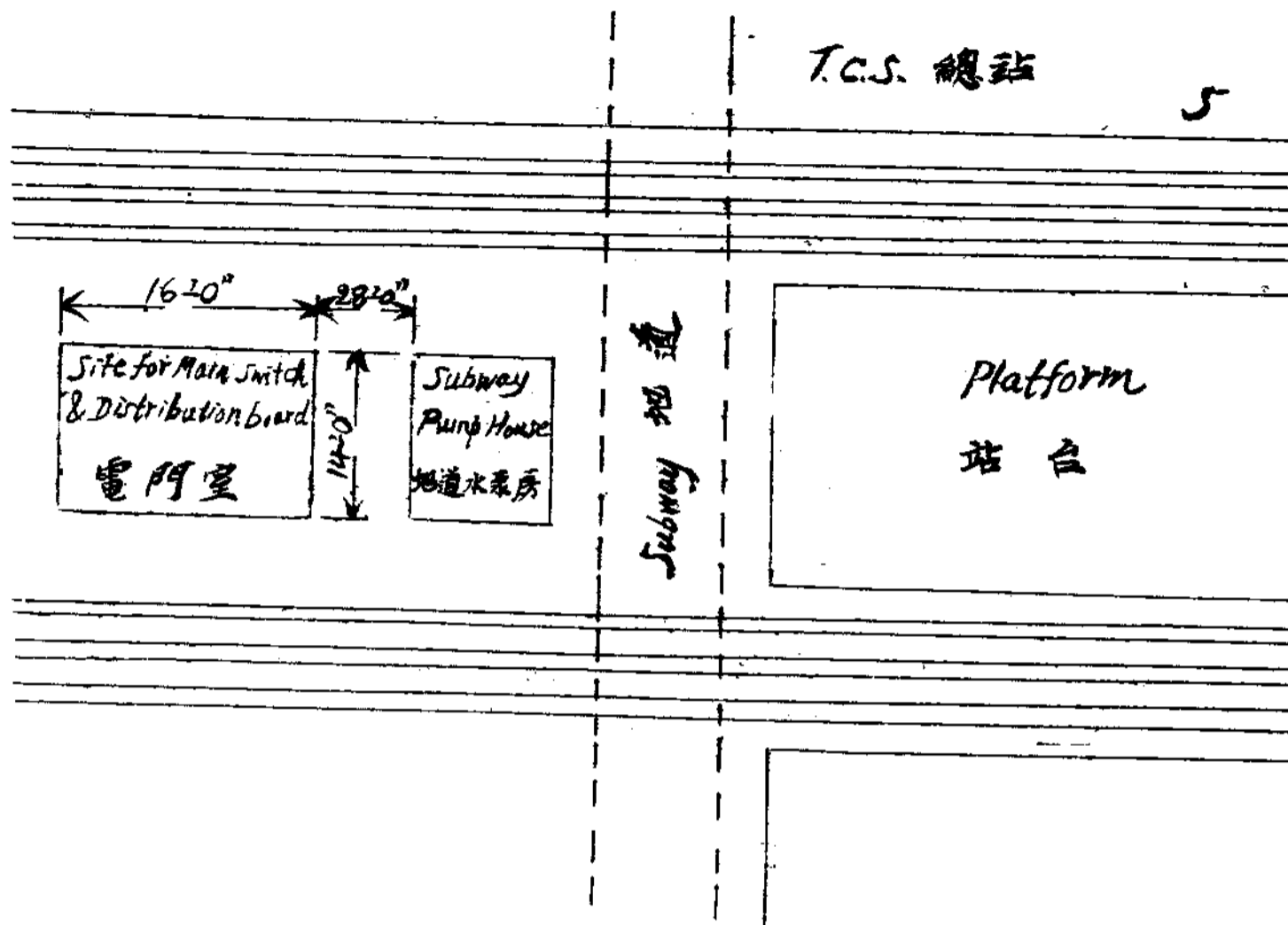


三



車站電料存儲室

4



天

●致總務處函 廠文庚三〇二號 十月二十九號

請飭庶務課速製發皇廠應用各項表件由

逕啓者查皇姑屯工廠前以急用各種表件五十餘種當於上月八日用廠字第十，十一，十二，十三，各號領單並於同月十九日用廠字第十八號領單各附表樣分別送交庶務課製發在案茲據皇廠聲稱現存各表格僅敷十日之用前請庶務課代爲置備各表件倘遇十日不發餘存之件用罄後所有賬目必致延擱等語相應函請貴處查照轉飭庶務課迅速辦理轉發應用是爲至荷此致

●致總務處函 廠文庚第三〇六號 十月三十日

機工胡耀如請求調驗請飭衛生課查驗由

逕啓者據山海關工廠函稱前接匿名函件略請職廠配機房五十四號工匠胡耀如每日吸食鴉片海龍音等類毒品等語當即查詢旋據該匠呈請調驗藉明真象而白冤誣等情理合檢同原呈肅函陳請敬祈批示祇遵等情附原呈據此查匿名函件不生法律效力本應置之不理惟該匠胡耀如自請調驗藉求保障似未便拂其所請相應錄同原呈函請貴處查照轉飭衛生課查驗並希見復爲荷此致

●致編譯課函 廠文庚三一〇號 十月三十一日

函送修正本處所屬各課英文名稱及職員名單由

逕啓者案准貴課十月二十四日第四四零號函送本路各處課英文名稱及高級職員姓名名單囑將單

廠務處

二十八

開敝處及所屬各課英文名稱及職員姓名加以修正並將原單寄還以便送登英文行名簿等因准此  
茲將原單修正奉還即希檢收爲荷此致

附原單一件

調查報告

# 天津國民大飯店

地址 法租界公園對過

房價

一元五角	五元
二元五角	七元
四元	十元

電報掛號

三六五八

電話南局

一八九六
二一〇〇
二一〇一
二一〇二



# ●北寧鐵路十九年十一月上旬軍運報告

日期	項別	軍隊名稱	車數	起站	訖站	附註
十一日	全	東北兵站處	六	東站	新站	重
	全	河北省政府	十七	前門	新站	重
二日		陸軍大學	十八	灤縣	唐山	重
四日		第三路韓復榘	四	新站	前門	空
全		東北糧秣廠	六	豐台	永定門	重
全		第一軍砲一團	六	永定門	豐台	空
五日		陸軍大學	十九	唐山	古冶	重
全		東北糧秣廠	二十九	東站	新站	重
六日		陸軍大學	十九	古冶	灤縣	重
全		鐵甲車	十三	豐台	新站	重
九日		第四方面	四	豐台	新站	空
全		第一軍四旅劉旅長	二	豐台	東站	重
全		討逆第一軍總部	四	前門	東站	重
十日		陸軍大學	十九	唐山	灤縣	空

北寧鐵路公

第八十六期報

調查報告

●北寧鐵路十九年十一月上旬由唐山運至天津石碓報告

日期	項別	運石陸機關	車數	噸數	起站	訖站	附註
十一月一日	特別市工務局	特別市工務局	十輛又四分之一	二百〇五噸	唐山	天津	本報告內車輛均以二十噸計算
二日	特別市工務局	特別市工務局	七輛又二分之一	一百四十五噸	唐山	天津	
三日	特別市工務局	特別市工務局	三輛又二分之一	七十噸	唐山	天津	
四日	特別市工務局	特別市工務局	九輛又二分之一	一百九十噸	唐山	天津	
五日	特別市工務局	特別市工務局	十輛	二百噸	唐山	天津	
六日	特別市工務局	特別市工務局	九輛又四分之三	一百九十五噸	唐山	天津	
七日	特別市工務局	特別市工務局	十輛	二百噸	唐山	天津	
八日	特別市工務局	特別市工務局	十輛又二分之一	二百一十噸	唐山	天津	
全	張副總司令	張副總司令隨員	十七	東站	新站	重	
全	張副總司令隨員	張副總司令隨員	十一	東站	新站	重	
全	張副總司令隨員	張副總司令隨員	十六	東站	新站	重	
全	河北省政府教育廳	河北省政府教育廳	十九	前門	新站	重	
全	第四方面交通司令部	第四方面交通司令部	四	豐台	東站	重	
全	陸軍大學	陸軍大學	十九	灤縣	東站	重	

九日	特別市工務局	五輛	一百噸	唐山	天津
十日	特別市工務局	十輛	二百噸	唐山	天津
以上計運石礮一千七百一十五噸					
本年累計共運石礮四萬七千八百六十一噸					



統計圖表

# 無線電收音機為沿鐵路鄉鎮

家庭不可少之設備因

國內新聞  
名人演講  
平津戲曲  
社會教育  
金融行市

俱可由無線電收音機而達於

家庭

美國廿八號機每全套五百二十元

十六號機每全套三百三十五元

四〇一號機每全套一百七十元

## 中國無線電業有限公司獨家經理

總公司天津法租界馬路口電話三二一三五七號

分公司北平王府井大街電話東局五六七號

瀋陽西邊門外電話南分局七十四號

# 中華民國國有鐵路北寧綫

營業進款概數旬報表自十九年十一月一日起至十一月十日 止

計通車路程一三四五公里

摘要	旅客		貨物		雜項	共計進款	列車經行公里數		
	人數	銀數	噸數	銀數			客	貨	共計
本年 十一月上旬共計	197,106	404,766	264,257	570,834	24,441	1,000,041	94,020	119,515	213,535
每通車公里勻計	146.55	300.94	196.47	424.41	18.17	743.52	69.90	88.86	158.76
至是日止共計	5,935,164	13,479,715	7,276,499	16,870,451	602,007	30,952,173 <sup>(1)</sup>	2,632,781	3,739,510	6,372,291
上年 十一月上旬共計	196,029	425,795	217,995	490,807	14,198	930,800	84,930	103,441	188,371
每通車公里勻計	145.75	316.58	162.08	364.91	10.55	692.04	63.14	76.91	140.05
至是日止共計	5,740,928	13,206,780	7,505,604	18,533,223	628,432	32,368,435	1,264,366	1,786,269	3,050,635 <sup>(2)</sup>

注意 (1) 指明內有單運記賬款二百零七萬八百一十四元尙未收到

(2) 指明該數係上年一月至九月平濠段內及十月至十二月全線之通車公里

購物單價





電報掛號(五四五零)  
 賬房電話(三)(三二七六)

客房分機(三)(三二七五)(三二七六)  
 (三)(三二七八)

天津為華北通商大埠。四通八達。商賈如雲。近年業商。頗多集中租界。不得不有大規模之新法館。界為中心。需要所及。乃無改革之新法館。之設。然本埠旅棧雖多。皆無改革之新法館。本館不惜重資。特於法租界梨街要區。建築六層大樓。創設交通旅館。專為遊士商。及旅行家。內分五等。計財安憩之所。每日租洋一百元。十餘間。另附客室。除臥室外。更有浴室。無其匹。福種。每日租洋五元。客室。而宏敞。特甚。光線。頗足。以上。每間。無客室。而宏敞。特甚。光線。均皆完備。壽華。每日租洋二元五角。均皆完備。壽華。每日租洋二元五角。五。角。亦。均。幽。潔。華。麗。全。部。房。間。喜。種。每。日。租。洋。一。元。生。一。不。涼。熱。水。管。刷。色。電。燈。扇。全。部。房。間。喜。種。每。日。租。洋。一。元。無。一。不。涼。熱。水。管。刷。色。電。燈。扇。全。部。房。間。喜。種。每。日。租。洋。一。元。兩。架。畫。夜。流。行。色。電。燈。扇。全。部。房。間。喜。種。每。日。租。洋。一。元。板。作。壁。鏤。嵌。鏡。面。每。層。甬。道。寬。散。更。有。兩。下。均。設。電。梯。別。巧。輝。煌。是。普。通。旅。館。樓。下。接。待。客。廳。亦。特。精。巧。用。絲。絨。製。作。不。等。床。架。乃。有。帳。各。種。舖。床。悉。用。銅。絲。並。鐵。質。者。不。等。床。架。乃。有。帳。各。種。及。有。司。勃。令。彈。簧。屈。鐵。質。者。不。等。床。架。乃。有。帳。各。種。均。由。旅。客。特。意。選。用。非。常。舒。適。銅。條。及。藤。製。者。均。備。中。餐。特。約。名。庖。師。專。任。烹。調。專。製。西。法。大。菜。中。餐。特。約。名。庖。師。專。任。烹。調。專。製。西。法。大。菜。役。皆。經。訓。練。成。熟。敏。捷。勤。勉。為。便。利。服。務。中。西。侍。常。和。諧。而。無。不。交。口。稱。許。一。年。有。半。為。空。言。自。獎。惠。顧。承。即。知。言。之。不。謬。也。特。誌。數。語。敬。乞。賜。鑒。

●本路材料課訂購材料單價表

民國十九年九月二十五日至二十九日

商號名稱	材料名稱	量數	單價
慶源隆	錫塊	五百磅	每磅洋八角九分
沙利	電鑼平鐵版	五百張	每噸英金十四磅十六先六
登祿普	膠皮螺絲墊子	二百件	每件日金一角四分
大昌	電氣磨光機	一架	每件洋一百七十五元
中北公司	假皮	一千碼	每碼美金一元二角三分
慶和	圓油刷	六十打	每個洋三角四分
慶和	黑鉛油刷	十打	每個一角七分八厘
慶和	擦刷	六打	每個二角六分五厘
慶和	筆刷	十二打	每個洋七分二厘
萬成	圓油刷 4/0	三十打	每打五元一角
萬成	圓油刷 1/0	四十打	每打六元三角
萬成	窗俱	三打	每打洋一元六角
萬成	鋼絲	十打	每打洋三元
萬成	窗刷	四打半	每件洋一角九分
萬成	窗刷	三打	每件洋二角六分

購物單價

協成	窗刷 8	三打	每件洋二角九分
協成	窗刷 10	一打半	每件洋三角八分
裕華記	車刷	六羅	每件洋五角四分
裕華記	毛筆小	五十打	每件洋九厘
裕華記	毛筆中	五十打	每件洋一分三厘
裕華記	毛筆大	五十打	每件洋二分
三順永	抹地布	兩羅	每件洋四角三分
同興和	磁油刷 2 吋	四打	每打洋一元二角
同興和	磁油刷 2 吋	六打	每打洋一元八角
慶和	單極五安培撥動電門	三件	每件洋二角五分
慶和	燈頭代傘圈及線卡	二件	每件洋二角五分
慶和	35/40 號棉軟線	二十尺	每尺洋二分五厘
慶和	磁碼	二十對	每對洋八厘
何記	吊線盒	兩個	每個洋一角三分
何記	3/20 號膠皮線	一百六十尺	每尺洋五分
何記	藍磁鐵燈傘	三件	每個洋五角
慶和	平燈頭	九十六個	每個洋二角二分

德盛	爐磚甲
德盛	爐磚乙
德盛	爐磚丙
德盛	爐磚丁
晉豐五金行	鑽頭
晉豐五金行	鑽頭
晉豐五金行	鑽頭
晉豐五金行	鑽頭
晉豐五金行	鑽頭
慶和	皮帶
鼎康	防電機
三順永	雨衣
沙利	電鍍平鐵
安利	圓鐵
晉豐五金行	鐵樞紐
慶和	木螺絲
慶和	鐵輪

北寧鐵路公報

第八十六期

五百個	每個洋四分
一千個	每個洋三分
三千五百個	每個洋四分
五千五百個	每個洋二分
兩個	每個洋九角八分
兩個	每個洋一元三角四
兩個	每個洋二元二角五分
兩個	每個洋一元九角五
兩個	每個洋四元
二十尺	每尺洋四角五分
十三件	每件洋四角二分
六套	每件洋二元二角
六十張	每噸英金十五磅十七先六
八噸0.70	每噸英金七磅十二先
二千九百個	每個洋六分九厘
八十七羅	每羅洋四角六分
九百二十八個	每個洋一元一角

購物單

四

慶和	有眼鐵釘	四百〇六對	每對洋九分二厘
老仲記	鐵釘 4"	一千四百五十磅	每磅洋一角〇八厘
老仲記	鐵釘 5"	一千四百五十磅	每磅洋一角〇八厘
老仲記	鐵釘 6"	一千四百五十磅	每磅洋一角〇八厘
老仲記	插銷 9"	一千四百五十個	每個洋四分五厘
同興	螺柱頭 1"	二千九百磅	每磅洋九分五厘
永明	白漆油	二千六百八十六磅	每磅洋一角一分五厘
中國油漆公司	黑漆油	八百九十二磅	每磅洋七分二厘
中國油漆公司	紅漆油	四萬一千〇〇六磅	每磅洋六分七厘
德士古	格司林	一百二十罐	每二罐洋八元二角〇二厘五
同興	鐵釘	五十磅	每磅洋一角二分五厘
同興	鐵釘 3"	八十磅	每磅洋一角一分五
同興	鐵釘 4"	七十磅	每磅洋一角一分五
同興	鐵釘 5"	一百磅	每磅洋一角一分五
同興	電鍍螺絲代墊子	六十磅	每磅洋二角八分
哥魯	鐵釘 2"	一百磅	每磅洋一角一分九
沙利	電鍍鋼版	三百張	每噸英鎊十四鎊六先六

大陸	錫帽釘鋼	五十噸	每噸英金七磅八先六
沙利	軟鋼版	十八塊	每噸英金七磅七先
中國油漆公司	熟麻油	五百磅	每磅洋二角二分五厘
中國油漆公司	黑漆油	五百磅	每磅洋七分二厘
中國油漆公司	白鉛油	一千磅	每磅洋一角〇七厘五
中央大藥房	亞司比林	二十磅	每磅洋二元五角
中央大藥房	拜耳亞司比林	三千片	每磅洋三十二元
中央大藥房	亞司地比克	八十磅	每磅洋三角二分
中央大藥房	結晶亞司地比克	一百磅	每磅洋二角七分
中央大藥房	亞瓜代司弟	一百磅	每磅洋二角
中央大藥房	亞西道皮不森藥片	一百片	每磅洋十元四角
中央大藥房	亞西道	二兩	每磅洋四元八角
中央大藥房	亞道米奧斯片	一千片	每磅洋一元五角
中央大藥房	亞流門	三十磅	每磅洋三角
中央大藥房	亞瓜亞毛尼亞佛兒	五磅	每磅洋七角五分
中央大藥房	亞西地海趙克老瑞克	二十磅	每磅洋四角
中央大藥房	亞西地亞塞地	五磅	每磅洋七角五分

購物單價

六

中央大藥房	亞西地西吹克	十磅	每磅洋二元二角五
中央大藥房	達達酸	六磅	每磅洋一元六角
中央大藥房	流酸	六磅	每磅洋四角
中央大藥房	亞毛愛	十磅	每磅洋五角
中央大藥房	亞西地本塞克	二磅	每磅洋二元
中央大藥房	純亞西地尼吹克	三磅	每磅洋一元五角
中央大藥房	安提皮潤	二十磅	每磅洋六元四角
中央大藥房	德馬桃兒	六十兩	每兩洋四角
中央大藥房	愛而磅	二十兩	每兩洋二元四角
中央大藥房	司考跑利亞	二十兩	每兩洋六角
中央大藥房	孔多蘭芝液	十磅	每磅洋一元七角五
中央大藥房	益瓦民布而夫	十兩	每兩洋一元
中央大藥房	益瓦民液	五磅	每磅洋十二元
中央大藥房	斯吹其寧	五兩	每兩洋四角
中央大藥房	利奎瑞德	五磅	每磅洋一元八角
中央大藥房	加司加拉	十磅	每磅洋一元八角
中央大藥房	白拉多那	五兩	每兩洋四角

中央大藥房	恩布拉司德斯賓那司撒墨爾	一瓶	每瓶洋一元八角
中央大藥房	佛馬寧片	一千片	每片洋三元
中央大藥房	佛馬林	十磅	每磅洋五角五分
中央大藥房	佛利亞地及他利司	十兩	每兩洋一角五分
中央大藥房	佛利亞布考	二磅	每兩三元五角
中央大藥房	佛利亞森尼	十磅	每磅六角
中央大藥房	法道新	二磅	每磅洋十六元八角
中央大藥房	格利色利尼	六十磅	每磅洋八角五分
中央大藥房	金家拿屋來德	二兩	每磅洋二元二角五
中央大藥房	海爪吉克洛兒	五磅	每磅洋五元八角
中央大藥房	銻西奧格西地	一百磅	每磅洋三角
中央大藥房	海爪吉奧格西地拉八母	五兩	每兩六洋角
中央大藥房	利克不蘭的撒巴塞梯	二十磅	每磅洋五角
中央大藥房	海爪吉克洛瓦鮑巴拉	五兩	每磅洋五角
中央大藥房	海爪吉西亞拿	一兩	每兩洋八角五分
中央大藥房	夷克西奧魯	二十磅	每磅洋一元二角五
中央大藥房	加利克老拉	三十磅	每磅洋四角五



購物單價

八

中央大藥房	加利達達兒	二磅	每磅洋一元三角五
中央大藥房	加利克洛片	二千片	每片洋二角
中央大藥房	來騷魯	一百磅	每磅洋六角
中央大藥房	亞西的亞塞特	一磅	每磅洋四角
中央大藥房	加里酸	一兩	每兩洋二角
中央大藥房	憐酸	一磅	每磅洋一元三角五
中央大藥房	吹克老西地西酸	四兩	每兩洋七角五
中央大藥房	純硫磺酸	一磅	每磅洋一元
中央大藥房	硝亞西地	一磅	每磅洋五角
中央大藥房	純海趙克洛兒亞西地	三磅	每磅洋一元二角五
中央大藥房	亞超品丸	一千丸	每磅洋一元二角
中央大藥房	克老母亞西地	一磅	每磅洋三元二角五
中央大藥房	不老母拉兒	二十兩	每兩洋七元
中央大藥房	不老新坡魯夫	十五磅	每磅洋八角
中央大藥房	本心皮吹奧魯	六十磅	每磅洋一元
中央大藥房	巴爾賽母考白瓦司	二磅	每磅洋一元六角
中央大藥房	巴爾塞母(現做備用)	二兩	每兩洋六角

中央大藥房	考拉高爾	六兩	每兩洋三元六角
中央大藥房	加粉西吹克	二十兩	每兩洋四角
中央大藥房	加粉	二十兩	每兩洋四角五分
中央大藥房	加粉拿吹本騷西	二十兩	每兩洋四角
中央大藥房	加粉撒理西理西	二十兩	每兩洋四角
中央大藥房	加老美兒	三磅	每磅洋七元
中央大藥房	古不理撒魯佛兒	二十兩	每兩洋一角五分
中央大藥房	克老饒丁	十磅	每磅洋三元六角
中央大藥房	克瑞奧騷特	四磅	每磅洋二元五角
中央大藥房	克老拉兒海瓜	五磅	每磅洋二元七角五
中央大藥房	克瑞撒羅賓	二磅	每磅洋十二元六角
中央大藥房	色瑞亞母奧塞利克	十兩	每兩洋一角五分
中央大藥房	加而西於思他	二磅	每磅洋一元七角五
中央大藥房	古比比僕而夫	二磅	每磅洋二元七角五
中央大藥房	考洛爲兒	二兩	每兩洋六元
中央大藥房	地司他司	二十兩	每兩洋三角
中央大藥房	里尼撒包看佛兒	三十磅	每磅洋七角五分

購物單價

十

中央大藥房	林赫民	一瓶	每瓶洋三元二角五
中央大藥房	馬克寧	一兩	每兩洋二元二角五
中央大藥房	顏希趙魯	一磅	每磅洋十四元七角五分
中央大藥房	米西林不蘭片	五百片	每磅洋三元
中央大藥房	米題蓋兒	十磅	每磅洋十元
中央大藥房	薩魯福特拉	二百磅	每磅洋八分
中央大藥房	加寶利克	一磅	每磅洋六角
中央大藥房	拿夫塔林	二磅	每磅洋二元五角
中央大藥房	拿題克老拉提	二十磅	每磅洋四角
中央大藥房	拿題不羅馬提	五磅	每磅洋一元三角五
中央大藥房	奧理屋爾	五磅	每磅洋七角五分
中央大藥房	瑞西尼	一百磅	每磅洋六角五分
中央大藥房	分尼古利	二兩	每兩洋四角
中央大藥房	夫尼司金	十兩	每兩洋三角
中央大藥房	泡提威尼	八十磅	每磅洋八角
中央大藥房	皮爾克利騷弟	二千片	每千洋四元
中央大藥房	皮不森撒加里	十磅	每磅洋一元二角五

中央大藥房	皮爾其寧	二千片	每千洋九元
中央大藥房	加拉白	一磅	每磅洋一元八角
中央大藥房	拉地司易白加	五磅	每磅洋十八元
中央大克房	拉地司森拿該	十磅	每磅洋二元
中央大藥房	薩魯佛愛兒	二十兩	每兩洋八角
中央六藥房	皮兒佛里其尼	三千兩	每兩洋一元五角
中央大藥房	皮爾佛里亞羅	一千片	每百洋六角
中央大藥房	銀凡特	五磅	每磅洋七角五
中央六藥房	多屋爾	五磅	每磅洋七元五角
中央六藥房	潘克他司	五兩	每兩洋三元
中央大藥房	巴斯的兒撒不里瑪	一千片	每百洋一元二角
中央大藥房	不魯多蘇	十磅	每磅洋二元四角

●本路庶務課訂購材料單價表

十月上旬

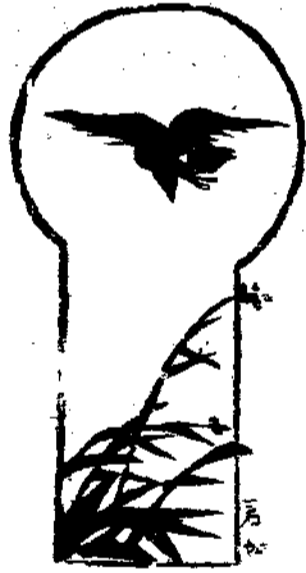
物名	數	量	單價	共價
1 客運業務進款日記簿	一百三十本			三百七十八元
2 單軌應用號誌格式本	三百本		每本一角五分	四十五元
3 機車情形日報表	二十本		每本四角五分	九元

購物單價

4 睡車預留床位牌	二千張	每百二角五分	五元
5 材料總登簿	一萬張	每百張一元九角八分	一百九十八元
6 工價表二十冊	二十冊	每冊八角	十六元
7 石碓數目日報單	五百張	每百張三角	一元五角
8 客車零件交付證明書	五百本	每本二角二分	一百一十元
9 車輛請求單	一百本	每一角一分五釐	十一元五角
10 黃色煤條本	五百本	每本四角五分	二百二十五元
11 貨主負責寄貨聲明書	八百板	每板四角五分	三百六十元
12 協同驗車憑單	三百本	每本二角三分	六十九元
13 廣告顏色	一瓶	每瓶十二元	十二元
14 金墨水	一瓶	每瓶八角	八角
15 繪圖用銅書釘	三羅	每羅六角	一元八角
16 No. 1206 白繪圖蠟紙	三捲	每捲九元五角	二十八元五角
17 白晒圖紙	五捲	每捲八元五角	四十二元五角
18 打字用油厚紙	一盒	每盒二十三元五角	二十三元五角
19 打字用印用炭紙	一盒	每盒二十六元	二十六元
20 打字用墨油水	二瓶	每瓶一元二角	二十四元

21	十三位硬木算盤	八十個	每個一元一角九分	九十五元二角
22	銀硃油	三瓶	每瓶三角	九角
23	八寶印色	一盒	每盒一元五角	一元五角
24	硃膠	三十包	每包五分	一元五角
25	點料便條	一萬張	每百張二角六分	二十六元
26	存料牌	三千張	每百張三角	九元
27	收入發出材料單	二千張	每百張七角	十四元
28	發料知照單	一萬張	每百張二角四分	二十四元
29	收入發出材料清單	四千張	每百張五角二分	二十元〇八角
30	點查材料報單	二千張	每百張五角	十元
31	送差名單	五千張	每百張四角	二十元
32	材料目錄	二十本	每本一元四角	二十八元
33	售出材料報單	一萬張	每百張七角四分	七十六元
34	請領材料單	二百本	每本四角	八十元
35	總帳簿皮	一百份	每份三元五角	三百五十元
36	材料月結清單	二千張	每百張一元二角五分	二十五元

購物單價



十四

會議錄



# 德義樓飯店

本飯店開設二十餘年承蒙各界光顧大餐廳設在樓下地勢寬闊結婚禮堂最為合宜樓上下客房百餘間器俱舖陳無不清潔特設英法大菜洋酒點心并備中菜零餐全席無不味美價廉且講求衛生招待週到再者本飯店客房分為三種頭等房每位一天貳元加一位加洋六角優等房每位一天貳元五角加一位加洋壹元最優等每位一天肆元加一位加洋壹元貳角

餐廳帳房

二〇二五二

旅館帳房

二〇五六一

樓上

二一〇八四

後院

二〇一八九

電話

開設天津日本租界旭街

德義樓帳房謹啟

# 北寧鐵路統計分組會議工務組第二次會議紀事錄

時間 十九年七月四日下午二時三十分

地點 本局後樓中山堂

主席 編譯課課長趙祖貽

出席 編譯課副課長韋國鈞

編譯課代表三人

各處課代表七人

會議顧問二人

列席 會議秘書二人

主席 昨日工務處提出之議案，經審查議決，留在本組討論之表式，不識工務處代表，今日已檢齊帶來否，

（五十七號）馬廷璠 本處議案，係將所經辦事務，全行提出，關於一切表式，一時難以檢齊，故未帶來，

主席 本會之宗旨，原係對於舊有表式加以整理，對於應添表式加以發明，以期完善，尙乞

注意及之

(三十二號)晏才英 此項事務，因本處向無專人負責辦理，故應有表式，多付闕如，若令一時製齊，事實上，殊感困難，

主席 向所討論之表式，皆係先由原提議各處課編成，提交本會討論，或刪繁就簡，或加以補充，此次務請工務處代表，於最短期間，將應由本組研究之各表式，編齊送交編譯課，以備開會討論為盼，

主席 工務處表式，尚未檢出，只好先研究號誌處「工程報告單」，

(五十七號)馬廷璫 本處亦有此項報告，並有月報及年報，

主席 號誌處「工程報告單」，是否以號誌處報單為根據，工務處收到此項報單，應如何辦理之處，請工務處代表說明，

(五十七號)馬廷璫 存卷備查而已，

(二號)韋國鈺 工務處現有表式有若干種，想象中應添表式有若干種，請盡行提出，以便研究，

(五十七號)馬廷璫 最好請工程課加派代表出席，

主席 如工務處有加派代表之必要，可請工務處代表報告處長添派，

主席 號誌處提出之「工程報告單」暫行保留，俟工務處表式提出，再合併研究，以省手續，  
衆無異議

主席 請港務處代表說明「監工日報」「工作命令」及測量日報三表之功用以便討論，  
(五十三號)高喬雲 將三表之功用合併說明略如原表，

主席 港務處所提表式除上項三表外，皆關內部行政，

(五十三號)高喬雲 港務處正在預備工作期間，現尙未動工，至將來此項表式，能否適用，  
尙不能預定，

主席 將以上三種表式，改造一表，名爲「港務工程進程序月報表」俾可與「荷蘭治港公司  
工作成績報告表」對照，大家以爲如何，

衆無異議

主席 請大家對於「荷蘭治港公司工作成績報告表」加以討論，

(五十三號)高喬雲 治港工作，按照預定工程進程序表，至預定時期，能照程序表履行，  
即付該段工程工資，如不能履行時，即停發工資，

主席 港務工程正在籌備進行中，統計表式多未製定，嗣後港務發達，凡有關於統計之資料  
，請隨時製訂格式，送交編譯課，俾資參考，

主席 大家對於「荷蘭治港公司工作成績報告表」如無異議即作為通過，  
衆無異議

主席 「港務處工作進程序月報表」請高代表擬訂格式，交下次會議討論，

(五十三號)高喬雲 本席已去電商議，訂定格式，俟編製完竣，再交本會討論，

工務處代表劉殿卿於十時許，將工務處表式帶來一部份，

主席 工務處代表是否將表式檢齊帶來，請分給各代表，以便研究，再軌道及枕木是否製有  
統計格式，

(五十八號)劉殿卿 只帶一本賬來，工務處統計資料大都包括在內，並無若何表式，

主席 請晏課長及工務處各代表按照上次議決案，將原有表式先行搜集，如無表式，請即擬  
訂格式，

(五十八號)劉殿卿 似應先行搜集材料，然後再行擬定格式，

(三十二號)晏才英 製訂表式，恐於最短期間，趕辦不及，或於閉會後，再將格式繼續編製  
，分送各關係代表研究，將來似可由大會產出一種常會，專事討論，各處繼續製  
訂之表式，

主席 請工務處代表製訂之表式，務於兩星期內，提交本組會議討論，至大會為長期或為臨

時，應在大會研究，

(五十七號)馬廷璫 請將製表時期稍爲展寬，以便從事搜集材料，編訂表式，庶免遺漏，  
(十六號)高祖武 工務處統計格式，多屬基本表式，向無甚大變動，故草擬大部份表式，似  
無需多費時日，

主席 本會自上月十四日開會，迄今已兩旬有餘，爲時似太長久，且 局座對於本會希望甚  
殷，務望能於最短期間，完成統計使命才好，

主席 工務處代表，擬訂格式時，如有問題，可隨時諮詢各顧問，或與鄙人及韋課長李股長  
商洽，但最大限制，希望勿逾三星期爲要，自明日起本組暫行停會，應俟工務處將表  
式製妥後，再行召集開會，

衆無異議

時屆三時五十分，主席宣告散會，

### ●北寧鐵路統計分組會議電務組第一次會議紀事錄

時間 十九年七月八日上午九時三十分

地址 本局後樓中山堂

主席 編譯課課長趙祖貽

出席 編譯課代表四人

各處課廠室代表五人

會議顧問二人

列席 會議秘書二人

主席 今日舉行分組電務組第一次會議，電務課及機務處，均有表式提出，請各代表逐一詳加研究，並請仿照車務運輸組議決辦法，將提出之各項表式，先行審查，如與一般之統計有關，且有價值者，應即討論，如係局部行政稽考之用，且無編製統計價值者，應即剔除，茲請先就車務處電務課提出之表式，加以討論，並請電務課代表予以簡單之說明，

(三十一號)宋純仁 電務課提交本組討論之表式，共計八種，

(一)代發共公電報報單

(二)代轉電報報單

(三)電報進款報單

(四)電報延誤報單

(五)電報表(英文)(Form)

- (六)發送電報局電報表(英文)(A Form)
- (七)發報登記表(英文)(Tel. D. 50)
- (八)收費商電表(英文)(T. D. 6)
- (一)代發公共電報報單 此報單係站賬，專為登記外站代他人發送之電報，為外站填造便利起見，表式內究極為簡明，並無費解之處，諸位參看原表，自當明瞭，(讀表)
- (二)代轉電報報單 此報單，亦係站賬，專為登記電局代路局收轉之電報，每字路局應收電費二分，其餘皆歸電局，報單存電務課，款項交會計處，表式內容，亦甚簡明，(讀表)
- (三)電報進款報單 此報單，亦係站賬，專為登記路局代電局轉發之電報，電報費應得之攤數，與前同，(讀表)
- (四)電報延誤報單 電報傳遞消息，原貴迅速，設有延誤，亟應力求改善，凡電報延期至三十分鐘者，應即填入此報單，呈報電務課長，轉呈局長，(讀表)
- (五)電報表(英文)(B Form) 此表係賬目性質，專為登記路局代收電局之官電，電局每日結算一次，路局每月結算一次，(讀表)
- (六)發送電報局電報表(英文)(A Form) 此表與前表性質相同，專為登記電局代路局所收之電報，每月填送一次，(讀表)



(七)發報登記表(英文)(Tel. D. No.) 此表專為登記某站發送至某站各項電報，係流水賬目性質，將來擬立總帳，(讀表)

(八)收費商電表(英文)(T. D. C.) 此表亦係賬目性質，專為登記某站所收現付之商電，只記拍發之站名，中間經過各站，並不記載，(讀表)

電務課提出八種表式，內容均極簡明，並無費解之處，諸表參看原表，再經本席簡略說明，自當明瞭，至於某表宜作統計，應加研究，某表不宜作統計，應即剔除之處，尚希諸位詳加討論，

主席 電務課提出八種表式，俱經宋代表解釋明白，所有表式，不外各站傳達及收費之電報，或路局與電局，雙方對於代轉電報往還之賬目，未諳電務課尚有他種表式否，

(三十一號)宋純仁 有不過與本組並無關係，須在他組討論，故未提出，

主席 請各代表對於電務課提出八種表式，加以審查，何者應加討論，何者應行合併，何者應予剔除，

各代表互相討論，結果經主席付衆表決，通過各案如次，

第一，二，兩表不加討論，應由電務課每月以路電兩局，代發代轉之總數，送交編譯課，彙總編製總表，第三，五，六，八四表，關於進款，應合併討論，第四表關於電報延誤之調查

，應加討論，第七表無作統計之價值，應予剔除，

主席 請機務處代表說明提出之表式，

(六十號)閔啟傑 機務處提交本組討論之表式，共計六種，

(一)客車電燈檢修報告單

(二)客車電燈設備在廠修驗報告單

(三)機車電燈檢修旬報

(四)電氣物件損失報告表

(五)電機房逐日報告表

(六)各站發電所電量報告單(英文)(L. D. 104)

(一)客車電燈檢修報告單 此報單係由前門，天津，山海關，皇姑屯四站，司理車燈人員，驗修時填報，原表係英文，因機務處所存不敷分配，故譯成中文，用油印分給大家，(讀表)

(二)客車電燈設備在廠修驗報告單 此報單，係唐山，皇姑屯，兩廠修驗時用者，內容較爲詳盡，(讀表)

(三)機車電燈檢修旬報 此報單係全路各機車房驗修機車電燈用者，第一總段各機車驗

修之報告送唐山工廠，第二總段各機車驗修之報告送皇姑屯工廠（讀表）

（四）電氣物件損失報告表 此表係前門，天津，山海關，皇姑屯，各機車房用以報告每

一次列車電氣物件之損失，查驗應歸何方負責，報告唐山及皇姑屯兩工廠用者，

（五）電機房逐日報告表 此表係唐皇兩電機房，報告工作所用之電量，自每日早七時起，每半小時報告一次，藉以考查工作用電之增減根據此表，製造「電量負荷圖」（讀表並附帶將圖說明）

（六）各站發電所電量報告單 此報單係前門，豐台，新河，塘沽，唐山，北戴河，海濱，各發電所，報告供給各駐在之車站，公事房，員司住宅，及售與其他機關之電量者，根據此表，可作「用電數量圖」，（讀表）

機務處提交本組討論之表式，共計六種，其中有為機務處內部行政用者，有可供統計資料用者，請大家討論，此外尚有可以供給統計之材料，嗣後陸續提出，以供討論

主席 閱工程司解釋表式，極為詳盡，且有興趣，此後尚有統計材料供給本會，至為歡迎，機務處提交本組討論之表式，共計六種，其中某表應加討論，某表應予剔除，尚請大家，審查討論，

各代表審查結果，經主席付衆表決，通過各案如次，

第一，二兩表，俟唐皇兩廠代表提出總表後，再合併討論，

第三，四兩表，無作統計價值，不加討論，第五表，用平均數將表歸併「電量負荷圖」作統計，第六表歸併「用電數量圖」研究，

主席 電務課提出之表式，業經審查按擇，請各代表對於應在本組研究之各表，加以討論，討論結果第三，五，六，八四表合併，將其中不關重要之項目刪除，請電務課宋代表合擬新表，後日提出討論，第四表，「電報延誤表單」，應在本組討論，請宋代表說明一延誤原因」，

(三十一號)宋純仁 延誤原因不外三項，(一)兩站以上之延誤，(二)不重要之電報太多，將重要之電報延誤，(三)各項報單俱用電報，致有延誤，

主席 本席意見，如將此報單製成統計表，似應將「報單」二字改爲「月報」，「電務領班」，四字，及其下之英文「1/c」刪去，又「注意」項內「呈報電務課長」六字，改爲「報告」，並將其下對照之英文「to Supdt」刪去，表內項目不加更動，加入總數及平均數，諸位以爲如何，

(十三號)馮 澧 表內「電報號數」，係各站之報告，本路共有百餘站，電報號數，逐一記載

，不勝其繁，且無統計價值，似可不用，

(三十一號)宋純仁「日期」與「站名」似應保留，以便稽考，

主席 電報，「等級」似可保留，

(十三號)馮 澐「原註」「收到」「發出」「轉發」等時刻，與統計無關重要，且太繁瑣，似可一併刪除，

(六十號)閔啓傑「延誤原因」欄內，似應再分數項，列入延誤種類，較為詳盡明瞭，

主席 延誤原因共分幾項，應請電務課，代表斟酌添人，

主席 茲綜合各代表意見，本表名稱應改為「電報延誤月報」，表名之上「電務領班」，及英文

均俱應刪去，「注意」項內「呈報電務課長」六字，改為「報告」，其下對照之英文「o

Suppl」，應行刪去，表內除「日期」，「站名」，「等級」，「因轉發延誤時刻」，「延誤

原因」五欄，應予保留外，其餘各項，俱行刪去，「延誤原因」欄內應詳細分別項目，

由電務課代表本事實上之經驗，分別擬訂，後日提出討論，此外諸位如無異議，此表

即照各代表修正之提議，作為決議，

案無異議

時屆十一時二十分，主席宣告散會，

●北寧鐵路統計分組會議電務組第二次會議紀事錄

時間 十九年七月十日上午九時三十分

地點 本局後樓中山堂

主席 編譯課課長趙祖貽

出席 編譯課副課長韋國鈔

編譯課代表四人

各處課廠室代表六人

會議顧問二人

列席 會議秘書二人

主席 今日應繼續討論上次會議議決，應行討論之各項表式，本會交由電務課代表，將關於電報進款表式，合併擬製新表，已否擬就，

(三十一號)宋純仁 尙未擬出，

主席 新表既未擬就，應繼續討論「電報延誤月報」表內「延誤原因」一欄，上次會議議決應列入延誤項目，由電務課代表，本事實上之經驗，分別擬訂，今日提出討論，茲請電務課代表，報告擬定之種類，

(三十一號)宋純仁，電報延誤原因，就事實上，分別之，約爲三種，(一)Poles and Lines (二)

(Transmission, (二) Others 本席意見，以上三項，似可包括如有未盡，請大家研究增入。

主席 宋代表對於電報延誤原因，分爲三項，一爲Poles & Lines 二爲Transmission 三爲Others 諸位對此有何意見，請提出討論。

(六十號)閔啟傑 宋代表對於電報延誤原因分爲三項，頗爲詳盡，本席對於擬訂之英文，提議加以修正，第一項應修正爲Faults of Poles & Lines 第二項應修正爲 Faults due to Transmission 第三項應修正爲 Other Causes

主席 英文既如此規定，中文名詞如何，請討論。

(三十一號)宋純仁 第一項似應譯爲「線路障礙」

(三十七號)劉寶善 第二項 Transmission 似乎包括不盡。

(三十一號)宋純仁 應於die to Transmission一項外，再加 due to Delivery

主席 due to Transmission 似應譯爲「轉電延誤」，due to Delivery似應譯爲「送交延誤」

主席 諸位尙有何項修正意見請提出，如無異議，即將「延誤原因」照宋代表及閔工程師修正意見，分爲四項，第一項英文爲 Faults of Poles & Lines 中文爲「線路障礙」第二項英文爲 Faults due to Transmission 中文爲「轉電延誤」，第三項英文爲 due to delivery 中文爲「送交延誤」，第四項英文爲 Other Causes，中文爲「其他原因」。

衆無異議

主席 上次會議議決交由閱工程司擬製之統計表，請提出討論，

(六十五號) 閔啟傑 本席根據「電機房逐日報告表」及「各站發電所電量報告單」，暨兩表之附圖，擬製一表，名曰「各站用電月報」，請大家討論，(讀表)

主席 閱工程司，擬製之「各站用電月報」，業經說明，請諸位討論，

(三十七號) 劉寶善 「員司住宅」之用電，關係電費收入，似應加入，「收入電費」一欄，

(六十號) 閔啟傑 收入電費應歸會計處，報賬故未列入，

主席 尙有其他收入否，

(三十八號) 沈文翰 有如前門發電所，售電與開灤售煤廠，又豐台塘沽兩站之發電所，亦皆有售出之電，

主席 如此似應於「員司住宅」，欄後，加入「其他機關」一欄，

(三十七號) 劉寶善 「員司住宅」之後，加添「其他機關」一欄，本席甚表贊同，「共付電費」欄後，似應添加「共收電費」一欄，

(三十八號) 沈文翰 各站有發電所者多，購用商電者少，「共收電費」欄，似應在「共付電費」欄前，



主席 諸位尙有何項意見，請發表，如無異議，即於「員司住宅」欄後，添加「其他機關」一欄，「用電數量」欄後，加入「共收電費」，暨「共付電費」兩欄，此表作為通過，  
衆無異議

主席 請閱工程司，將其他新製表式，提出討論，

(六十號)閔啓傑 提出「每月用電數量比較圖」，略加說明，請大家討論，並謂此圖係根據前表作出，各站及唐皇兩電，皆應每年造報一次，

(三十一號)宋純仁 可否將出售之電量，亦於此圖表現出來，

主席 出售表量，佔各站用電數量，百分之幾，

(二十八號)沈文翰 豐台，塘沽，發電所，售電較多，但各站情形不同，最多不過佔用電數量百分之十五，

主席 最多祇佔百分之十五，最少者當更較少，不如籠統包含在內，不分為愈，

討論結果，照原圖通過，

衆無異議

主席 請閱工程司，繼續提出表式研究，

(六十六)閔啟傑 提出「工廠發電所月報」，略加說明，請大家討論，所謂此表，應由唐皇兩廠，每月造報一次，將來山海關工廠，亦須照填，

主席 閱工程司提出之「工廠發電所月報」，業已說明，請大家討論，

各代表相繼發言，對於第一項之「共發電力碼數」，與第一項之「共發蒸汽磅數」數量，是否相同，有所討論，經閱工程司說明，蒸汽或有漏汽，或有他項消耗，共發蒸汽若干磅，不能認為即可共發電力若干碼。兩種數量不能作為比例，討論結果，照原表通過，

主席 請閱工程司繼續提出表式討論，並請撮要說明，

(六十六)閱啟傑 根據前表製出「工廠發電所每月平均電量負荷圖」，應由唐皇兩廠，每月填寫一次，指示平均每日各時間，用電之多寡，其電量以啟羅華特 (Amps) 或安培 (Amps) 計算，每半小時紀錄一次，由用電之增減，即可測知廠內工作情形，

主席 圖名「負荷」二字，普通人不易了解，可否改為他名，

(十六號)高祖武 中文並無專名，似可仍用「負荷」二字，附加註解，即可明瞭，

(二十七號)劉寶善 請將英文原字 Load Curve 附於「負荷」二字之後，討論結果，照高劉兩代表之提議，請閱工程司將此圖之英文標題加入，並附加說明原圖通過

主席 上次會議議決，機務處提出之「客車電燈檢修報告單」，暨「客車電燈設備在廠修驗報告單」，應合併擬製新表，茲請閱工程司起草提出討論，

(六十號)閱啟傑 提出「工廠修驗客車電燈設備月報」，並將表內各項簡略說明，請眾討論，

主席 請諸位討論此表之大體及項目，

(三十八號)沈文翰 表內專名詞較多，似應用英文對照，以免解釋分歧，

主席 此表大體及內容俱甚妥善，諸位如無異議即照原表通過，並請閱工程司將表內項目，  
加註英文，

衆無異議

主席 俞代表臨時提出「電報電話設備及通電次數概況統計表」，內容頗爲完備，因限於時間，今日不能討論，明日再議，

時屆十一時三十分，主席宣告散會，

●北寧鐵路統計分組會議電務組第三次會議紀事錄

時間 十九年七月十一日上午九時三十分

地點 本局後樓中山堂

主席 編譯課副課長章國鈞

出席 編譯課代表四人

各處課廠室代表六人

會議顧問二人

列席 會議秘書二人

主席 今日趙課長有事，未能出席，囑由本席代理主席，

主席 本組前次會議議決將電務課提出之「代轉電報報單」，暨「電報進款報單」，請電務課代表合併擬製「電報進款表」，業經擬就油印，分給諸位，請電務課代表，予以簡單說明，以便討論，

(三十一號)宋純仁 說明略如原表，

主席 「電報進款表」，業經宋代表說明，諸位有何意見，請提出討論，

(十六號)高祖武 此表既由賬目報單，改為統計格式，則第一欄之「號數」暨「日期」兩項，並無編製統計價值，似可刪去，

(三十七號)劉寶善 此表既係為記載路局及電局雙方之進款，似應加入「路局」一欄，

主席 本席個人意見，此表係記載路局與電局雙方之進款，劉代表提議加入「路局」一欄，本席亟表贊同，

(三十七號)劉寶善 「號數」暨「日期」似應刪去，俱改為「件數」，「路局」與「電局」兩欄，應並列於上，

主席 第五欄「何等電報」，移於最前，作為第一欄，眉目似較清醒，

(十六號)高祖武 路局收入之電費，應歸何處收集，

(三十一號)宋純仁 路局應得之電費，由外段直接送交會計處，電務課只是掌管賬目，並不經收款項，

(十六號)高祖武 電費既歸會計處經收，關於電報進款部份，似應提交會計組研究，本組只就發電次數，暨件數範圍內討論，

主席 高代表之提議，涉及此表之存廢問題，本席個人意見此表係着重電務方面之進款，似可仍留在本組討論，如謂此表對於「次數」「件數」記載簡略，可詳於俞代表擬製之「電報話設備及通電次數概況統計表」，茲高代表既有關於進款部份，應移交會計組討論之提議，此表內容，可從緩議，請諸位對於此表本身，究應在本組抑在會計組討論之處，先加考慮，

(十六號)高祖武 會計處關於進款賬目記載頗詳，本意提議，應提交會計組討論，主席 諸位尙有何項意見請發表，

(三十一號)宋純仁 電務課除電報進款表外，尙有兩表一圖，內容包括電報，電話，各種設備，及通電狀況，甚爲詳盡，俞代表擬製表式，亦俱包括在內，請主席提交大家討論，

主席 現在討論「電報進款表」似應先決電報進款問題，究應歸何組討論，至宋代表提出之表式，可於研究俞代表提出之表式時，合併討論，

(六十號) 閔啟傑 俞代表擬製之表，既稱詳盡，本席提議應先審查該表內容如何，如內容概括範圍廣大，可將「電報進款表」前半部關於次數件數等項，合併該表研究，再決定後半部，關於電報進款部分，應歸何組討論，

主席 「電報進款表」，除「等級」「暨」件數」等項外，關於電報進款主要部分甚少，閔工程司提議，先討論俞代表擬製之表式內容如何，再決「電報進款表」應歸何組討論，諸位以為如何，

衆贊成

主席 「電報電話設備及通電次數概況統計表」，係俞代表臨時提出，未經付印，請俞代表即就原表說明，先給諸位以大概之印象，

(九號) 俞嵩年 電務課提出之表式，關於行政者多，關於建設者少，本席爰參照前交通部路政統計表，酌擬一表，名曰「電報電話設備及通電次數概況統計表」，供獻本會，作為參考，(請表)

主席 俞代表已將原表說明，內容包括電報電話設備及通電次數，甚為完備，為本組應行討

論之主要表式，請高代表宋代表與俞代表共同研究，修正妥善，明日付印，分給諸位，再繼續討論，

(十六號)高祖武 「路局應得」之款暨「電局應得」之款。電務課如能計算填造，即在本組討論，否則應即提交會計組討論，

(五號)李瑞圭 欲決此問題，須先決關於電報進款，是否歸會計處經收，

(三十一號)宋純仁 確歸會計處經收

主席 會計處然經收電報款項，關於電報行政，未必詳悉，本席個人意見，欲觀電報行政與其進款之關係，似應保留此表，仍在本組討論為宜，諸位以為如何，

衆贊成

主席 此表既經大家同意，仍在本組討論，請諸位繼續研究此表內容，各代表相繼發言，討論結果，原表修正通過，議決如次，

原表標題之次，加某月份字樣，第五欄，「何等電報」，移作第一欄，第一欄「電報局」及其下「日期」「號數」兩項，俱行刪去，改為「件數」欄，其下分為「路局」「電局」「總計」三項，第二欄「發電地名」暨第三欄「收電地名」，俱行刪去，改為「字數」欄，第六欄第一項「鐵路應得」，應改為「路局應得」，餘均仍舊，

主席 高代表及俞代表臨時提出膠濟鐵路統計月報中之「長途電話次數月報表」，暨「電報電話路牌障礙次數表」，今日爲時間所限，不能討論，明日再議，  
時屆十時四十五分，主席宣告散會，

●北寧鐵路統計分組會議電務組第四次會議紀事錄

時間 十九年七月十五日上午九時三十分

地址 本局後樓中山堂

主席 編譯課副課長韋國鈞

出席 編譯課代表五人

各處課廠室代表五人

列席 會議秘書二人

會議顧問三人

主席 趙課長今日有事，未能出席，囑由本席代理主席，

主席 俞代表提出之「電報電話設備及通話次數概況統計表」，上次會議議決請高宋兩代表暨俞代表共同研究修正，現已將表式印好，分給諸位，請即討論，並請俞代表加以說明，

(九號)俞嵩年 說明略如原表，



主席 此表名稱及橫行各欄，似均妥善，惟直行「路簽線」一欄，本席意見應併入「線路」欄，移在第三項「電報兼電話線」之下，諸位以爲何如，

衆無異議

(六十號) 閔啟傑 本表既係記載電報電話通電次數，「通電次數」欄內只有電報通電次數，而電話通電次數獨付闕如，本席提議，將電話通電次數一併加入，以符名實，

主席 電務課是否有電通電次數之記載，

(三十一號) 宋純仁 普通電話通電次數，殊覺煩瑣，故無記載，

(九號) 俞嵩年 本席擬製此表，曾亦顧念及此，嗣以普通電話，係隨時性質，不易計算，故未列入此項，

(三十七號) 劉寶善 「房屋」「機器」「員工」三項之單位，與各直欄內之「里數」「條數」互有不同，填寫表式既感不便，且不醒目，似應予以修正，

(六十號) 閔啟傑 此表係每月填造一次，抑係每年填造一次，

(九號) 俞嵩年 關於設備之變遷，一年間較多，一月間較少，故此表，應每年填造一次，

(六十號) 閔啟傑 電話應指長途而言，應將長途電話，通電次數加入，

主席 爲求名實相符，應將電話通電次數加入，但普通通話次數，難以計算，卽照閱工程司

之提議，將長途電話加入「通電次數」欄內，列為第四項，諸位以為何如，

衆無異議

主席 適纔劉代表以直欄之單位，與橫欄之單位，互有不同，提議修正，請大家討論，

(十六號)高祖武 直欄內之「里數」，「條數」，係橫欄「綫路」各項之單位，「房屋」，「機器」，以次各橫欄內各項之單位，自不適用，為便利填寫及醒目起見，應將「綫路」及「房屋」兩欄間之橫線，改畫雙綫，

主席 「房屋」改為「房屋間數」，「機器」改為「機器件數」，「員工」改為「員工人數」，則各項之單位，更易瞭瞭，諸位意見以為何如，

衆無異議

(六十號)閔啓傑 若將各直欄內之「里數」及「條數」兩項，移至橫欄「綫路」內，庶可不致有單位不同之弊，

主席 最末兩橫欄「平均一月通電次數」，暨「平均一日通電次數」，各加「電報」「電話」兩項，諸位以為何如，

衆無異議

(三十一號)宋純仁 「綫路」欄「電報」及「電話」兩項內，俱分「單綫」及「雙綫」，係何意義，

(九號)俞嵩年 前交通部統計委員會，刊行之路政統計表內，「官辦各路所設電報電話表」，對於電報電話，俱分單雙線，此表係根據該表擬製，故亦引用，至於能否適用於本路，尙請大家研究，

主席 雙綫或係往復各用一綫，單綫或係往程用綫傳達，復程藉地傳達，

(六十號)閔啟傑 本路電報電話，有無單綫雙線之分，亟待查明，以免杆格，

主席 請宋代表答復，

(三十一號)宋純仁 雙線且有多過兩條以上者，

(六十號)閔啟傑 宋代表或有誤解，據本席所知，復程電綫爲二種，一爲Metallic Return，一

爲Earth Return本路或無Metallic Return，表內單線雙線，似應併爲一項，又電綫短者，僅有數十尺，長者可達數百里，「條數」標準，頗難勘定，本席意見，應將各直欄內之「條數」刪去，以「里數」爲準，

主席 關於「單雙線問題」閔工程師說明，復程電綫有二種，請宋代表詳細調查，再作決定，

關於「條數」問題，亦有疑問，如由北平至新河之電綫有數條，同時由北平至塘沽亦有數條，則「平塘段」內電綫「條數」，又應如何計算，

(十六號)高祖武 本表係就「概況」而言，「一條數」可以勿庸記載，「單線」暨「雙綫」，亦可不必

區分，

(六十號) 閔啓傑 表內直欄有「里數」，橫欄有「平均每十里所有」，互作比較，即可得知綫路之密度，「條數」及「單線」「雙綫」，俱可刪去。

主席 單雙綫問題，應暫保留，俟宋代表調查清楚後，再作決定，直欄「條數」，照高代表暨閔工程師之提議刪去，關於直欄之「里數」，本席意見，亦應刪去，併入橫欄「綫路」內，改為「綫路里數」，諸位以為何如，

衆無異議

(六十號) 閔啟傑 應於「平均每十里所有」句尾，加「綫路」二字，

主席 「平均每十里所有」，改為「平均每十里所有綫路」，並於此欄再分列「電報」「電話」兩項，此表作為通過，諸位有何意見，

衆無異議

主席 高代表及俞代表合擬一表，名曰「有綫及無綫電報通電次數月報表」，與前表相輔而行，請俞代表將此表說明，以便討論，

(九號) 俞嵩年 說明略如原表，並謂前表雖有電報通電次數，但因設備之牽制，造成年報，期間過久，對於考查電報工作情形，或不相宜，爰與高代表合擬此表，專為考查通電

次數，作爲月報，與前表相輔而行，格式項目，恐多不妥，請大家討論，

主席 此表業經俞代表說明「項別」各欄與前表相同，似可無庸研究，「類別」各欄是否妥善，請討論，

主席 表內「代他處轉電」欄內，分「來電」「去電」，又分「轉電」，眉目頗不清醒，似應將「代他處」三字刪去，改爲「轉電」欄，其附屬各項，只留「每日平均數」一項，其上留一空格，餘均刪去，又「路用」暨「商用」兩欄內之「轉電」，俱應取消，歸併於「轉電」欄內，諸位以爲如何，

衆無異議

(十六號)高祖武 「路用」「商用」兩欄之「每日平均數」，亦應附加「來電」及「去電」兩項，主席 高代表之提議，諸位以爲如何，

衆無異議

(六十號)閔啓傑 各站互有來電去電，如以段作標準，界線頗難劃分，不若以站作標準，較易區別，

(九號)俞嵩年 本席與高代表擬製此表，曾亦研究及此，因本路共有一百多站，如皆列入表內，表式篇幅過大，填寫必感困難，故分段不分站，

(三十七號)劉寶善 可否將來電去電分爲上下行，

主席 電報有上行下行之名詞否，

(三十一號)宋純仁 無此名詞，

主席 本席意見，來電去電不若改爲「收電」「發電」，可以免避種種困難，又「平均百分數」欄，應附加「路用」「商用」「轉電」三項，以資明瞭，諸位如無異議，此表即照以上各代表之提議修正通過，

衆無異議

主席 高代表及俞代表臨時提出膠濟鐵路統計月報內兩種格式，一爲「長途電話次數月報」，一爲「電報電話路牌障礙次數表」，請人家討論，

議決「長途電話次數月報表」內第一欄「話別」二字，改爲「項別」，第六欄「每日均數」改爲「每日平均次數」，又各欄名詞，係屬專門，須用英文參照，以免解釋旁歧，「電報電話路牌次數表」內「路牌」字樣，俱改爲「路簽」，兩表修正通過，

主席 所有應在本組討論之表式，均已議畢，「電報電話設備及通電次數概況統計表」內，關於「單雙綫」問題，請宋代代表查明後，告知會議秘書，以便照改，今日本組會議即告閉會，惟如有新議案及新表式提出討論，有開會之必要時，亦可再行召集會議，

時屆十一時，主席宣告閉會，

●北寧鐵路統計分組會議人事組第一次會議紀事錄

時間 十九年七月八日下午二時三十分

地點 本局後樓中山堂

主席 編譯課課長趙祖貽

出席 編譯課副課長韋國鈞

編譯課代表五人

各處課廠室代表十六人

會議顧問五人

列席 會議秘書二人

主席 本日人事組開始會議，按照以前各組會議先例，應將各方面所提出之表式，逐一加以研究，惟現在本局內部行政，略有變更，則本組會議，自應因時制宜，以期適合，機要課爲本路員司進退之總彙機關，擬請先將機要課所提出之表式，加以討論，茲請機要課代表，將表式加以說明，

(一)考績表

局定式

- (一) 職員資歷表 部頒式
- (二) 職員資歷表 部頒式
- (三) 工人調查表 部頒式
- (四) 職工每月彙報表 局定式
- (五) 部轄各校畢業生派赴各路服務概況調查表 部頒式
- (六) 鐵路技術員資歷表 部頒式
- (七) 撫卹請願書 部頒式
- (八) 員司請加薪津表 局定式
- (九) 員司應領獎金數目 局定式

機要課檢送關於人事各項表式名稱附左

(十四號)胡天驥「機要課所提出之各項表式，大概可分為兩種，一為部頒格式，一為局定格式，(一)「考績表」為局定格式，乃本局關於員司考核之主要表冊，(二)「職員資歷表」，為部頒格式，凡本路服務員司在二十級以上者，應照填此表，呈部備查，(三)「工人調查表」為部頒格式，所以調查本路工人之生活程度，及工作情形，教育狀況之用，(四)「職工每月彙報表」為局定格式，原飭由各處段站廠按月填造呈局，以便對於各職工之升調請假獎懲開差等項，有無考查，惟現在各外段久未填報，



以致機要課無法辦理，(五)「部轄各學校畢業派赴各路服務狀況調查表」爲部頒格式，與本路無大關係，(六)「鐵路技術員資歷表」爲部頒格式，亦與本路無大關係，(七)「撫卹請願書」爲局定格式，係根據部頒格式，略加修改，俾便實用，(八)「員司請加薪津表」爲局定格式，因本路員額甚多，辦理加薪，甚感困難，故擬訂此表，將員司到差年月服務成績暨上次加薪日期數目等，分別列入，以備稽考，(九)「員司應領獎金數目表」爲局定格式，因本局各處員司請領獎金，向不一致，故規定此表，以資劃一，其餘關於人事之統計表式，因各種材料均不完全，未經規定。

主席

據本席個人意見，關於人事方面，各部份情形複雜，編造統計，自非易事，現在本局擬設人事課，對於人事統計，或以處或以段爲單位，將來諒有整齊劃一之辦法，故本組會議，應採取之方式，自當與他組有區別，關於員司工役加薪進級懲獎等統計，似可先擬定大綱，然後根據大綱，研究表式，不識馮課長以爲如何，

(十三號)馮澗 關於人事統計，不出員工人數薪工任免獎懲撫卹增減等項，現以資料不甚充足，辦理頗感困難，且機要課無論何事，概以文書行之，即根本考績表，亦無完全者，至於員工生活狀況待遇問題，尤無根據，主席意見，先定大綱，再作統計，未知是否按照大綱，再覓資料，藉以規定表式，如能就各處提出之表式，加以研究，

祇將原表各項目略事增減，似較便利，然若將原有表式，逐一討論，又覺手續繁重，究以如何辦理為宜，本席個人不敢自專，應請本組公決，

主席 關於人事各項表式，各處課共同之點甚多，似以彙總研究，較為便利，

(二號)章國鈞 本人對於主席之意見，深表同情，因各處課所提出之表式，皆屬於考績一方面者，若以統計之眼光觀察之，為用甚少，蓋統計最重數目字，本局人事課，尚未成立，故表式類多以個人為單位，似欠妥善，實不若先定大綱，決定題目，再將各處課所提出之表式，詳審分別，何者可用，何者可不用，以為編造統計表式之資料，

主席 現擬先定大綱，再就已有之各項表式，分別歸納，從新製定格式，如無異議，即作為決定，

衆無異議

主席 本席請章課長擬定關於製定大綱之表式名稱，計十八種茲特提出，請諸位加以研究，不妥之處，希斟酌修改，

主席將表式名稱當衆朗誦如左

一，員司分職表

二，工人分類表

- 三，員司工人教育分等表
- 四，員司薪級分等表
- 五，員司工人生活狀況表
- 六，員司增減月報表
- 七，工人增減月報表
- 八，員司請假總日數月報表
- 九，工人請假總日數月報表
- 十，員司薪額增減表
- 十一，工人辛工增減表
- 十二，員司工人罰款表
- 十三，員司工人獎金表
- 十四，年獎逐年比較表
- 十五，撫卹總額表
- 十六，部轄學校畢業生在路服務每年增減表
- 十七，員司工人在路服務年限表

十八，員司工人年齡分析比較表

(十三號)馮滉 章課長所提各表名稱，非常完備，惟對於工作表，是否應行加入，請研究，

(二號)章國珍 工作表之加入與否，似乎無關緊要，因以數字表現員工工作之效率，甚感困難，蓋工作實際上有有形無形之分，欲將有形之工作，藉數字以比較其效率，本非易事，至以數字表現無形之工作，尤為困難，即以各處課撰擬稿件而言，因有長短繁簡之不同，則工作，時間，及所得之成績自異，若不溯其因，只求其果，以為工作效率之比較，似乎不甚相宜，

(十三號)馮滉 本席因各處課檢送之表式，有工作表一項，故問及之，並非主張添加，

主席 本席將章課長之意見，加以補充，即欲作籠統的工作統計，以比較其效率甚難，此問題似可暫行保留，不加討論，衆位以為如何，

衆無異議

主席 請諸位將十八項表式名稱，詳加研究，究竟何種可作統計之資料，對於第一項「員司分職表」標題，有無可研究之處處，請大家討論

(十三號)馮滉 第一表標題，似嫌不甚概括，

(二號)章國珍 此不過將大概意思提出，俾供討論，希望大眾再加縝密之研究，以資改善，

或改爲「員額總表」，何如，

(十三號)馮深 關於員額總表，前交通部頒發路政徵集表，表內第一項卽爲員司分職，似可根據此表，引申致用，或再縝密亦可，(此表在各國有鐵路均歸編查課編造)，至員司與工人畫分，甚感困難，似以合併爲宜，因工務機務等處，對於員司工人界限之畫分，事實上往往不能辦到，究應如何，請大家討論，

(三十四號)鄭世夔 本席贊成馮課長意見，將第一表之「員司分職表」與第二表「工人分類表」併爲「員司總表」，

(五十九號)聞韶 本席代表工務處，對於馮課長意見，亦表贊成，因工務處員工界限，甚難劃分，或分爲某類某種人數若干何如，

主席 本席歸納馮課長鄭工程師代表之提議，將第一第二兩表合併，改爲「員司工役總表」

衆無異議

主席 請大家再將表內項目，詳細區分，

(十三號)馮深 項目之區分，以何爲標準，似應研究，或以部份，如車務處機務處共計員工若干人，或以職務，如處長幾人課長幾人，或先以部分，再以職務，頗有研究之價

值，

主席 本席曾見中東路一九二一年至一九二四年統計年報，對於員工並不劃分，只用圖案表現各類員工之額數，趣味盎然，不識本路可仿行否，

(六十五號)宋金魁 會計處年報，對於本路每年各處員工額數，亦有報告，

主席 員司工役總表項目，似可參照年報，衆位以爲如何，  
衆無異議

主席 請將第三項「員司工人教育分等表」加以討論，

(三十四號)鄭世夔 此表是否爲調查工人出身之用，抑爲調查教育狀況之用，如爲調查教育狀況，則教育狀況，時有變化，並非固定，似宜注意，

主席 此表對於教育狀況之調查，只注重現在，至將來之變化到如何程度，則非本表範圍以內之事，似無討論之必要，

(十三號)馮澁 關於資歷一項，應否與教育合併，亦有問題，似應加以研究，

主席 關於員工教育資歷兩項，應否合併，誠有研究之必要，惟資歷計算甚難，本局向以員工服務年限之長短爲比較，以作計算資歷之標準，舍此實更難確定，

(二號)韋國鈔 本席意見，以爲資歷與教育，應當劃分，如將員工之資歷與教育合併，則無

論編造何項統計表，實際上篇幅未免太大，

主席 教育是否應包括資歷，可俟表式擬定後，再行研究，

(十三號)馮滉 本席意見，資歷一項，可勿庸加入，如將表名改爲「員司工人教育程度比較表」何如，

主席 資歷一項，實難與教育相提并論，擬照馮課長之提議改爲「員司工人教育程度比較表」，諸位以爲何如，

衆無異議

主席 請將第四項「員司薪級分等表」加以研究，

(二號)韋國鈞 此表係以員工薪級數目之多寡爲標準，

主席 似不若改爲「員司薪給比較表」較爲妥善，如何之處請衆公決，衆無異議。

韋課長提出「工人辛工比較表」，列爲第五項，又「洋員額數薪給比較表」，列爲第二十項，

主席 對於第五項「工人辛工比較表」，本席認爲重要，請衆位詳加研究，

(十三號)馮滉 如將工人辛工數目，均列入表內，則項目似乎太多，且機務工務兩處，工人名目雖同，而因技術程度有上下之分，辛工數目雖有等差，若均明白列出，恐機工

兩處低辛工人，將藉口平等待遇，要求加薪，此層似應加以考慮，

主席 似不如改爲「員工薪給辛工比較表」較爲含蓄，諸位以爲何如，

(二號)韋國鈺 本席意見，以爲員司薪給，與工人辛工劃分可以表示工人辛工，亦有較員司薪級爲高者，藉以化除畛域之見，

(十三號)馮滉 考本路材料廠掃地夫有支一百〇五元辛工者，若以薪金數目爲主體以作比較，似乎用處不多，若分職名，又嫌繁瑣，請研究，

主席 一般工人對於支高辛工之工人，未必以爲彼等係資深歷久，積勞而至，自不免有所要求，此表似可與第一第二兩表一致辦理，俟下次討論項目時，或分或合，再行決定，請衆公決，

衆無異議

主席 關於第六項「員工生活狀況表」似無問題，可不加討論，

衆無異議

主席 關於第七項「員司增減月報」按鐵路事業，應逐日擴充。則員司額數，自以增加時爲多，第八項「工人增減月報」與員司不同，蓋工人變動性大，員司則比較固定，請衆研究，



(十三號)馮滉 如第一表「員司工役總表」內列比較，則此兩表似乎重複，請加注意，

(二二號)韋國珍 本席原意，對於所提出第一二兩表，不列比較，第七八兩表，則以月為比較

主席 本席意見，可訂七八兩表作為資料，從新訂一表式，名為「員司工人增減比較表」，俟表成擬定後，下次會議時，再行討論，衆位以為如何，

衆無異議

主席 關於第九第十兩項，「員司請假後日數月報表」及「工人請假總日數月報表」，本席個人意見，認為計算請假日數，甚屬困難，況統計目標，不過表示業務之狀況，此事過於細瑣，究竟有無作統計之必要，請諸位先行解決，再繼續研究何如，

衆代表研究結果，僉以關於員工請假總日數一項，無作統計之必要，可不討論，經主席付表決，

衆無異議

主席 現在請將第十一項「員司薪額增減表」第十二項「工人辛工增減表」加以研究，

(十四號)胡天驥 此兩表似應與第七八兩表合併，因只有薪級而無人數，在統計上殊鮮功用

主席將胡代表提議付衆表決

衆無異議

主席 第十三項「員司工人罰款表」請衆研究，

(十三號)馮滉 似應將「懲戒」列在一起，否則不甚包括，因關於懲戒，尙含有警告記過降級等項，不只罰款一項也，

(十四號)胡天驥 員工懲戒及獎勵可併爲一表，

主席 今將第十三十四兩表，併爲「員工獎懲比較表」，諸位以爲如何，

衆無異議

主席 第十五項「年獎逐年比較表」關於每年獎金，究竟應作統計否，請衆位代表研究，

(十三號)馮滉 獎金之發放，是否按年終人數，似有問題，事實上員工到差三個月，即可得半年之獎金，是名爲獎金，實係普通發放，有無作統計之必要，應請研究，

主席 獎金問題，似可暫行緩議，將來如有研究之必要，或再行提交會計組討論，衆位有何意見，請發表，

衆無異議

主席 請研究第十六項「撫卹總額表」，

(十三號)馮滉，此表標題，似應研究，撫卹由傷亡而來，如改爲「傷亡撫卹總額表」何如，

(二號)韋國鈞 本席贊成馮課長提議，加「傷亡」二字，惟個人意見，對於養老金一項，亦應加入，

(三十四號)鄭世夔 似可另訂一表，將撫卹養老金列爲項目，

(十三號)馮滉 贊成，

(三十四號)鄭世夔 本席意見，即名爲「人事事變表」，

(二號)韋國鈞 人事事變字樣，似不甚妥，應加修改，

主席 馮韋兩課長所定之名稱，偏重結果一方面，鄭代表則偏重原因一方面，或改爲「員工事變撫卹表」何如，

(二號)韋國鈞 事變二字，究嫌不妥，

(十三號)馮滉 事變二字，乍看彷彿代表行車事變，似應修改，

主席 現在假定名稱爲「員工傷亡撫卹及養老金比較表」，俟起草時，再請起草員斟酌修正如何，

衆無議異

主席 請將第十七項「部轄學校畢業生在路服務每年增減表」加以研究，

(十三號)馮滉 他校畢業生有亦在路服務者，不只限於部轄學校，

主席。或改爲「部轄學校及專門學校畢業生在路服務表」何如。

(二號)章國鈺 此表之用意，完全爲狹義的，因本路歷年補助交通大學經費，爲數甚鉅，藉

此表可以觀察本路對於交大所用之款，究竟每年能得若干之功用，

(十三號)馮滉 如此則本路補助交大經費一項，亦應列入表內，

(二號)章國鈺 此項將來可根據會計組之表繪圖，以明示之，

主席 此表若照廣義上言之，固應將非部轄學校畢業生在本路服務者一併加入，以表明本路

登庸人才，不拘畛域之至意，然頃章課長說明，應取狹義，理由十分充足，諸位如無

異議，則此表名稱可暫定爲「部轄學校畢業生在路服務表」，

衆無異議

主席 關於第十八項「員司工人在路服務年限表」及第十九項「員司工人年齡分析比較表」衆位

如無異議，即可表決，

衆無異議

主席 第二十項「洋員額數薪給比較表」可將「比較」二字刪去，改爲「洋員額數及薪給表」，無

須研究，諸位以爲如何，

衆無異議

主席 今日會議所議決表式名稱共計十一項，明日(九日)放假，後日(十日)休會一日，擬請各代表趁此假期，將前項議決之表，草定格式，交由編譯課統計股油印，以便於下次會議時(十一日)提交本組討論，至起草委員，可否即由本席當場指定，以資簡捷，請衆公決。

衆贊成

本日人事組會議議決之各表名稱列左，

- 一，員司工役總表 項目作第二步之研究(參照年報)
- 二，員司工人教育程度比較表
- 三，員工薪給比較表
- 四，員工生活狀況表
- 五，員司工人增減比較表(附薪給)
- 六，員工獎懲比較表
- 七，員工傷亡撫卹及養老金比較表(名目暫定由起草員修正)
- 八，部轄學校畢業生在路服務表
- 九，員司工人在路服務年限表

十、員司工人年齡分析比較表

十一、洋員額數及薪給表

主席 第一「員司工役總表」擬請機要課馮課長胡代表機務處鄭工程司會計處宋代李股長起草，

主席 第二「員司工人教育比較表」擬請唐山廠代表警務課陳代表辦事處鈕代表機要課胡代表起草，

主席 第三「員工薪給比較表」擬請會計處宋代核算課許代表機務處文牘課王代表起草，

主席 第四「員工生活狀況表」擬請韋課長港務處陳代表起草，

主席 第五「員司工人增減比較表」擬請機要課馮課長機務處鄭工程司韋課長李股長唐山劉代表起草，

主席 第六「員工獎懲比較表」擬請機要課胡代表機務處文牘課王代表車務處蔡代表工務處聞代表起草，

(三十四號)鄭世夔 指定起草之表式，已有六種，如再加多，恐於一二日內趕辦不及，其餘表式，似應於下次會議時，再行指定起草，

主席 諸位對於鄭工程司之提議，如無異議，即作為決定，

衆無異議

主席 請起草各代表，儘於星期四日下午，將擬定之各表式，送交編譯課，以便油印，並請參照本日各處課廠呈提交本會之各表式，盡量利用歸納，俾資妥善，是爲至盼，時屆四時五十分，主席宣告散會，

●北寧鐵路統計分組會議人事組第二次會議紀事錄

時間 十九年七月十一日下午二時三十分

地點 本局後樓中山堂

主席 編譯課課長趙祖貽

出席 編譯課副課長章國鈺

編譯課代表五人

各處課廠室代表十人

會議顧問三人

列席 會議秘書二人

主席 際此盛夏，承起草各代表努力工作，將上次本組議決應擬之各表式，如期製就，提交本會討論，曷勝感謝，

主席提出「員工人數及薪金總表」付討論，請起草代表說明，

(十三號)馮潔 此表大致仿照前交通部路政徵集表「員工總額」及「薪金」兩附表格加修改合併製成之者。惟徵集表以年別，本表以月別，此為不同之點，表內類別分「職員」「職工」「總計」三欄，「職員」欄包括洋員額及薪給數目，「職工」欄包括工役及警察額數暨薪工數目，兩欄均列有平均數，以資比較，「總計」欄列「員工」「薪給總數」及「平均數」至薪金佔營業進款及支出之百分率，在統計上有參考之價值，故亦列入，又薪金為徵集表原定之名詞，故本表因之，此外尚有房租津貼等項，應否一併列入薪金項內，請大家研究，

主席 馮課長解釋此表，甚為詳明，至房租津貼應否併入薪金項內，據本席個人意見，津貼及房租既同屬於人事組範圍以內之支出，自應包括在薪金以內，眾位以為如何，

(十三號)馮潔 房租與津貼，似有區別，因員工有住公家房屋，不另支領房租者，請注意，主席 鐵路建築房屋，原為員工居住之用，即使不住員工，亦不能租給他人，藉收租金，故以事實上來解釋，則房租與津貼併入薪金，似無問題，惟「薪金」字樣，似嫌不能包括房租津貼兩項，即將表內所有「薪金」一律改為「薪給」，以資概括何如，

眾無異議



(十二號)鈕耀南 本席提議，在職工欄內警察一項「平均每每人薪工」下加「每公里警察人數」，並在總計欄內加「平均營業公里支出薪給」，不識衆位以爲如何，

(十三號)馮滉 只在警察一項內加「平均每公里警察人數」，似與其他各項不一致，最好四項均加「平均每公里人數」，以期整齊劃一，

主席 馮課長提議，四項均加平均每公里人數甚是，不過此表爲總綱，以後尙須製分類表，屆時再將此項分別列入可也，

(十三號)馮滉 鈕代表提議，意思甚佳，不過只於警察一項內加平均每公里人數，則全表嫌不一致，若各項均加，則洋員一項，又嫌平均數太小，亦屬缺點，如於備考欄內加註「營業里數」亦未始非救濟此項缺點之辦法，請研究，

(三十四號)鄭世夔 此爲總表，其目的在觀察全路員工之總額，警察不過爲職工之一部份，況鐵路有警察，爲中國之特殊情形，似無須加列平均每公里人數，可照馮課長之提議於備考欄內填註「營業里數」，以資補救，

主席 本席歸納馮課長鄭工程司之意見，將鈕代表之提議加「平均每公里警察人數」取消，於備考欄內加「營業里數」，至鈕代表提議於總計欄加「平均每營業公里支出薪給」，本席個人認爲可行，諸位以爲如何，

衆無異議

(十三號)馮混 此表係本席與鄭工程司共同擬定，如有不妥之處，仍請大家修正，

主席 此表之編製，本席個人認爲大致完備，似可作爲成立，諸位如有異議，請發表，衆無異議

主席提出「員工教育程度比較表」付討論，請起草代表說明，

(十二號)鈕耀南 說明畧如原表，並稱處別欄內遺漏「總稽核」及「改進委員會」請補入，

主席 「處別」欄內加「項目」如下式，

處別	項目
----	----

以醒眉目，

(三十四號)鄭世夔 表內教育程度一項，工役不成問題，至員司中如有未進過任何學校者，

即其教育程度，應填入何項，是一問題，可否於「大學門專」「中學」「小學」之後，加「其他」，俾便填列，

(二號)章國鈔 教育程度欄所列「大學專門」「中學」「小學」各項，係按照員司所受教育之程度，以作比附歸類之用，並非專指在大學專門等校畢業而言，

(十六號)高祖武 表內工役教育程度欄「曾受初級教育者」「初級」二字，似不甚妥，如將初級字樣取消，改爲「曾受教育者」何如，

主席 此表應修正之點有三，一，於處別內加「總稽核」及「改進委員會」，二，於處別欄內由左上角至右下角畫一斜線，上寫「項目」下寫「處別」，三，工役教育程度欄「曾受初級教育者」改為「曾受教育者」，如無異議，即作為通過。

衆無異議

主席提出「員工薪給比較表」付討論，請起草代表說明，

（六十五號）宋金魁 說明略如原表，並稱此表係依據員工薪水單所編製者，處別內漏列「港務處」「駐滬辦事處」及「改進委員會」請補入，

（二十四號）鄭世夔 此表所表現者，有兩事，一為員工之分類，一為員工之薪級，名稱可否改為「員工及薪級比較表」，

主席 名稱應如何修正，請大家討論，

衆代表相繼發言，討論結果，名稱改為「員工人數表」，右方加一括弧，註明（以月薪區分），經主席付表決，

衆無異議

主席 表內「所屬部份」一欄，似應將「所屬部份」四字刪去，由左上角至右下角劃一斜線，分為兩項，上項寫「項別」，下項寫「處別」，衆位以為如何，

衆無異議

(十三號)馮滉 「員工總數」欄下一格，似應劃一直線，分爲兩項，左項寫「員司」，右項寫「工役」，再將員工總數「員工」二字取消，改爲「總數」，如何之處，請研究，

主席將馮課長提議付表決，

衆無異議

主席 工役薪給在二百元以上者，似不經見，可否自此欄起至「八百元以上者」止，將所有「工役」及「共計」字樣刪去，以昭翔實，

衆無異議

主席提出「員工生活狀況比較表」付討論，請起草代表說明，

(二號)韋國鈔 說明略如原表，並謂員工生活之實在狀況，不外衣食住行四大要項，若將此四要項加以詳細之分析，則包羅之事項，極爲繁密，已非統計表所能表現，而欲一一臚列，以資比較，尤爲絕對之不可能，故本表只用概括之方法以表明之，惟表內所列項目甚雜，不完妥之處，請研究修正，

(二十四號)鄭世夔 此表既注重生活狀況之比較，則局長與處長之生活狀況，似不能與員工比較，本席提議時「局長總數」「處長總數」「課長總數」三項取消，請大家研究，

(二號)章國鈞 因列「百分率」無甚義意，故列「總數」以資比較，

主席 似可參照鄭工程司及章課長之提議，將橫行內「局長總數」等三項取消，改填「薪給在十元以上者」至「薪給在八百元以上者」等項，再於「薪給在八百元以上者」之後，列「總計」一欄，以資比較，再將「職別或差別」改為「薪別」，衆位以爲如何，

衆無異議

主席 請再將豎行所列之項目，逐一研究，

(二號)章國鈞 「有眷屬者」「無眷屬者」兩項，或改爲「有妻者」「無妻者」何如，

主席 似以用「已婚者」「未婚者」爲妥，

衆無異議

(十三號)馮澆 除父母子女之外，尙有兄弟等項，似乎看不出來，

主席 「除供本人家眷給養外尙須贍養父母者」不如改爲「須贍養父母及其他親屬者」較爲簡明，亦可將「兄弟」等項包括在內

衆無異議

主席 「有子女者」，「無子女者」「須担任子女教育費者」三項，似無修改之必要，衆位意見如何。

衆無異議

主席：（除衣食住行雜各費及應擔負各費外尚有餘裕可供儲蓄者」一項，文字似太繁瑣，不如改為「有儲蓄力者」較為簡當。

衆無異議

主席：「有家產可供生活者」一項，請加研究，

（二號）章國鈞 此項係指雖賦閒無事而家產亦足供本人及家庭之生活者而言，

主席 此項似無問題，

衆無異議

主席：「本人負債至月薪所入之三倍或三倍以上者」似可改為「本人負債至月薪二倍以上者」，亦足以資表現負債之狀況，

衆無異議

主席：「月給不足生活極感困難者」「月給不足」，似可刪去，改為「生活極感困難者」，

衆無異議

主席：「月給僅足生活者」一項，有無應行修改之處，請大家研究，

（二號）章國鈞 此項表示每月所入之薪給，差堪供本月之生活費，適無有餘及不足之情形者，似可不加研究，

主席 衆位如無異議，此表作爲通過，

衆無異議

主席提出「職員人數(工役)及薪給(辛工)增減月報表」付討論，請起草代表說明，

(十二號)馮滉 說明略如原表，並謂編製此表之用意，爲輔助第一表，(員工人數及薪給總表)表明每月員工人數及薪給增減之狀況，此表既以增減爲標準，故類別欄列「增支」「減支」兩大項，藉以考察所增減之原因，是否可用，請大家研究，

(二號)韋國鈞 「增支」「減支」「支字」不甚妥洽，如將所有「支字」俱改爲「額字」，何如，

主席 本席再將韋課長提議重加說明，即將類別欄「增支」「減支」改爲「增額」「減額」，附記欄內減支亦改爲「減額」，諸君如有意見請發表，

衆無異議

主席 請將項別詳加研究，視尙有遺漏之處否，

(十二號)馮滉 本席與胡代表等擬定此表時，頗費一番經營，因以薪給增減數目與人數之增減作比較，事實上頗感困難，例如員工經一次加薪，則薪給數目雖有增減，而員工額數並不因之而有變動，類此情形，不一而足，應請大家注意討論，

主席 此表表示兩項目的，一爲人數之增減，一爲薪級之增減，兩項增減之情形，似不必完

全求其相同，

(三十四號)鄭世夔 或分製兩表，一「人數總表」，一「薪額總表」，藉人數之變遷，以覘薪額之增減何如，

主席 此表擬請原起草代表加以修正，提交下次會議，再行討論，諸位以爲如何，  
衆無異議

主席 關於洋員額數及薪給，是否歸併第一表(員工人數及薪給總表)以內，抑應另製表式，請大家研究，

衆代表研究結果，僉以第一表已將洋員額數及薪給包括在內，似無另製表式之必要，經主席付表決，全體通過，

主席 上次會議議決之表式，尙有四種未經製定，茲擬指定起草代表，分別編製，諸位以爲何如，  
衆無異議

主席 「員工傷亡撫卹及養老金比較表」擬請馮課長鄭工程司章課長李股長唐山劉代表起草，

主席 「部轄學校畢業生在路服務表」，擬請章課長李股長高代表起草，

主席 「員工工人在路服務年限表」擬請馮課長機要課胡代表鄭工程司起草，



主席 「員司工人年齡分析比較表」擬請李股長高代表鈕代表起草，

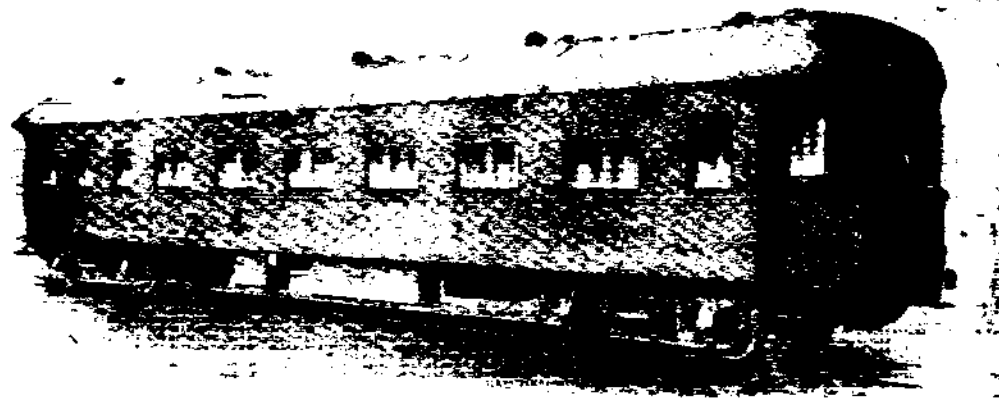
主席 明日(星期六)休會一日，下星期一再開會議，請各起草代表，將本組委托編製之表式，偏勞製就，送交編譯課，以便油印。提出本組討論，各代表如有意見，請隨時與本席章課長或李股長商洽，

時屆四時四十五分，主席宣告散會，

黨

務

Comptoir Charles Ley, S. A.



沙利洋行

天津法界六號路三

十三號

北平東堂子胡同十

一號

本行承辦路礦各種車

輛鋼鐵材料機器電機

電料等如蒙賜顧請

駕臨本行或書函接洽

無任歡迎

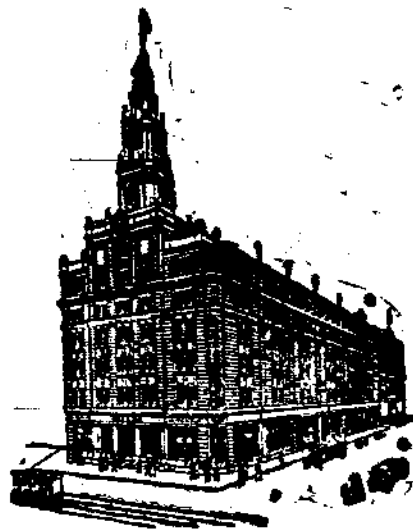
電話三〇七三三號

中 原 有 限 公 司

□ 街 旭 界 租 日 津 天 □

推銷中華國產

統辦環球貨品



發售五彩禮券

定期活期存款

特 設 函 售 部 以 便 遠 客

●第四十七次總理紀念週紀錄 十九年十一月二十四日

編譯課課員邱之藩紀錄

計到員工五百餘人

富副局長主席

十時開會行禮如儀

主席報告路務如左

(一)各站無線電台，應歸各該站電報領班管理，

本路各站所設之無線電台，均應歸各該站原有之電報領班管理，不得分立，以一事權，如遇有綫電報太忙，即用無線電拍發，得由領班支配，已訓令照辦，

(二)請東北憲兵司令部，派員維持軍用車秩序，

本路因軍人乘車，與旅客雜坐，諸感不便，業自十月二十一日起，在一〇一，一〇二兩次通車，掛頭二等軍用車各一輛，並在第七，第八，第一〇三，一〇四各次普通客車，掛二三等軍用車各一輛，所有穿着便服及軍服軍人，均應在各軍用車內按等乘坐，至第七，第八，第一〇三，第一〇四各次車，持頭等乘車証之軍人，應准乘坐頭二等混合客車內，以免另掛頭等軍用車，致糜車位，業經函請東北憲兵司令部，添派押車憲兵，竭力維持車上秩序，

(三)規定記局賬之運輸、清理核銷等辦法三條，

查本路及局外各機關，所有記總局賬之各項運輸，每屆月終，例應清理，茲本局規定辦法三條，以資遵守，業已令運輸會計兩處及瀋處，遵照辦理，

(四)令員司遵守辦公鐘點，

查本局辦公鐘點，早經規定公布，各員司應如何遵守，以符章制，乃近查有數課員司，到班太遲，實屬不成事體，為此通飭告誡，嗣後務須遵照法定鐘點，到班辦公，如再有違時不到，應即責成主管人員，按照情形輕重，分別懲戒，以重公務，

(五)規定員工領用半價煤條辦法四條，

員工半價煤條，係專為自用者而設，如不需用，即不必發給煤條，乃近則按月按名，照額發條，以致時有自不需用，轉售他人之弊，茲規定填發煤條辦法四條，通令各處課，一律遵守，辦法如下，

(1)各員工每月實需用煤若干，呈請直接首領，代為轉請，但至多不得超過現行規定數目，

(2)領煤証上，應加蓋「倘有變賣，此証作廢」紅戳，

(3)應由直接首領，及同事二人，簽名保證無變賣情事，

(五)如有變賣情事，則領煤人與保證人，即取消當年領煤利益，

(六)獎勵今夏防水出力人員，

據工務處呈，請發給今夏防水出力人員獎金，已批准如擬照發，並令會計處核發，以示鼓勵，

(七)取消二三等便衣乘車證，

查軍用便衣乘車證，原祇通用於濰東各站，近奉長官公署軫務電開，二三等便衣乘車證於十一月二十日，一律取消，其頭等便衣乘車證，在平瀋間各次普通客車，一律通用，

黨  
務



四





# 天 成 印 字 館

天津法馬路德德里口  
電話總局二八三一號

## 營業部

本館專辦鉛石印刷事業承印  
華洋書籍定製洋賬簿冊代做  
銅版鐫版包印各種週刊雜誌  
製印各項圖表商標無不精美  
紙價特廉印工克己定期交付  
向無延誤外埠函訂印件如期  
郵資倘荷賜顧無任歡迎

## 代售部

本利公司出品應用各種印水  
墨水膠質油墨等貨電索印器  
尤享利號莊出品各種繩線及  
各色膠珠筆不完備

## 北寧鐵路警務教練所招考學警廣告

- (一)宗旨以培植本路警務人材爲宗旨
- (二)資格須具備下列各款資格方得報名投考
  - (一)年齡在十八歲以上二十五歲以下者
  - (二)身長在營造尺五尺以上體格健全相貌端正精神充足並無暗疾者
  - (三)曾在高等小學以上學校畢業或地方警察教練所憲兵教練所初級軍事學校畢業或有同等學力者
- (三)學額本所學額暫定一百二十名
- (四)學期本所修業期間六個月
- (五)報名日期 由廣告日起至考試前一日止
- (六)報名地點 (天津)河北新大路本所傳達室(二)瀋陽遼寧總站北寧鐵路局駐瀋辦事處(三)北平前門東站本路警務總段
- (七)報名手續 各攜四寸半身露頂最近像片一張開具姓名年齡籍貫住址通信地點會否作事清單一紙送交各報名處註冊
- (八)考試日期 十二月十五日午前八時
- (九)考試地點 (一)天津在河北新大路本所(二)瀋陽在瀋陽新車站本路駐瀋辦事處(三)北平

在西長安街交通部保管處內北寧路駐平警察所

(十)考試科目 第一試檢體格第二試筆試(國文)第三試口試經第一試及格者方許應第二試仍及格者方許應第三試三試及格即為錄取錄取各學警應於考試所在地方覓取舖保或經本所許可之人保填寫保證書及學警志願書方准入學

(十一)待遇凡經錄取之學警如在瀋陽北平考取者來津入所時贈給免費車證入所之後一切膳宿服裝書籍筆墨等件概由本所供給畢業後考試成績最優者派充本路初級警員次優者分別以警長派用其餘分發各警務段服務但中途退學或因開除者須追繳學膳服裝書籍等項全部費用如不遵章繳納者由保證人負責

(十二)本所地址天津河北新大路

### 中華民國國術館緣起

國術名義包舉拳勇技擊及我國舊有各種武藝而言我國武藝發達本早代有傳人近年雖稍稍凌替偶有能者其矯捷靈變尤非他邦力士所企及方法涂徑別具神妙與國學同有優異之點在故名曰國術發輝光大自不容緩吾人欲發起國術館以應時勢之要求其理由有四

我國民氣不振相習成風年齡尙未就衰魂魄已游墟墓操作不力生產日減民貧國弱多坐於此先儒論勇與智仁並重近代恆言德育智育體育缺一不可又言健康為事業之基礎中外一理寧容否

認吾人深知欲求強國當先富民欲富民當努力增加生產欲增加生產當從強健身體入手研究國術即爲強健身體之捷徑舊法具存師資不遠急起直追事半功倍此發起國術館之理由一

歷代帝王視天下爲私有物防民或有暴動鄙鍛鍊身手爲不足重務使日習偷惰減少其抵抗力間有一二豪俠爲酷虐無辜代鳴不平亦必千方設法殘滅絕其類民氣消磨日甚一日而東亞病夫之根即釀成於此因循苟安談虎色變處此強鄰恟嚇之秋其將何以圖存近雖革命軍興頗洗昔日懦怯舊習然以吾人體質與他種民族相較終不免墮乎其後儻人人研究國術發憤爲雄雖有健者寧違老讓詩云無拳無勇職爲亂階知無拳無勇之爲亂階則國術與社會之關係概可想見此發起國術館之理由二

管子治齊令拳勇股肱之力秀出於衆者有則以告荀子云齊人隆技擊迨少林派崛起曩宗等十三人佐唐太宗平王世充爲民除蠹事功較著現在民衆爲爭求自由平等處新舊帝國主義鐵蹄之下戰爭斷難倖免雖火器精利槍林彈雨中擊空搗虛似不需要然遇夜戰霧戰肉搏刃接最後之勝負必視此爲分判故衝鋒格鬥殺敵致果國術尤能獨操勝算此發起國術館之理由三

國術自隋唐以來派別複雜門戶之見過深獨懷其寶各藏其密不肯公開研究以致斟酌損益兼有衆流之長者更難其選且每以術自私雖父於其子師於其弟亦不肯盡量傳授遞次闕減僅餘糟粕若不博延通家集思廣益用以饋餉國人共事肆習此道將喪抑何可惜此發起國術館之理由四

由新而譚增加生產力維持社會秩序抵抗壓迫保障民權或直接或間接均與國術有密切之關係小可保障身家大能造福民族熱心教導與有志研究者盍興乎來

### 天津特別市國術館簡章

本館依照中央國術館頒佈之條例組織之業經呈請中央國術館備案認為直屬機關并准許招收學員以資提倡

一 名稱 天津特別市國術館

二 宗旨 本館以提倡國術增進民衆健康爲宗旨

三 館址 設本市金鐘橋迤東河北三官廟大街大王廟舊址

四 性別 男女兼收

五 資格 凡十二歲以上無論已學未學均可入館練習

六 班次 練習班師範班研究班各班另有簡章

七 額數 每班以百名爲限

八 課程 甲 拳術科有形意八卦太極武子劈卦少林通背摔腳中華新武術等

乙 器械科以槍刀棍劍爲主其他器械由學員隨時選定

九 時間 除星期日有特別班外每日上午六時至八時九時至十一時下午二時至四時五時至七時

七時至九時

十期限 練習班以六個月為初級畢業一年為中級畢業二年為高級畢業師範班研究班以六個月為畢業期限

十一學費 練習班每月暫收一元師範班研究班每月暫收二元於入館時交納貧者減半或酌免

十二報名 隨時在本館報名

十三附則 本簡章如有未盡事宜得隨時修正之

### 國術練習班簡章

一定名 本班為供應民衆練習國術之需求而設故定名為練習班

二宗旨 以使國術技能普及全國各界發揚民族精神養成強健國民為宗旨

三資格 無論男女凡年齡在十二歲以上者皆可入本班練習

四課目 形意八卦太極劈卦武子少林通背擇腳中華新武術及刀劍槍棍等由練習者任意選課

五學費 每月暫收一元高小學生減半凡入學者須先交納一兩月之學費如家計貧窮在館練習頗有進步經教授及各科股主任呈明館長減收半費或酌免

六期限 六個月為初級一年為中級二年為高級經考試合格者發給畢業證書

七設備 各項武器暫由本館購置

八附則 本簡章如有未盡事宜得隨時修正之

### 國術師範班簡章

一定名 本班爲造就師資而設故定名爲師範班

二宗旨 專爲培植教授人才

三資格 凡品行端正素精技術者先經本館考試及格方得入本班研究各項國術

四課目 形意八卦太極劈卦武子少林通背摔脚中華新武術及刀劍槍棍等

五期限 以六個月爲期凡考試及格者授以畢業證書

六任用 遇本市各機關學校及本館各支社需要教授人才時均儘先派本班畢業者充任之

七學費 每月二元如家計貧窮資格優良者經教授及各科股主任呈明館長減收半費或酌免

八附則 本簡章如有未盡事宜得隨時修正之

### 國術研究班簡章

一定名 本班專爲本市各機關男女職員與地方士紳有志研究國術者而設故定名爲國術研究班

二宗旨 爲提高國術起見由各機關職員與地方士紳聯合倡率以期普及全民衆均國術化爲宗旨

三地點 暫設本館內

四時間 暫定每星期二四六下午七點至九點實行之

五課程 暫按本館現任教授人員共同研究規定課程之門類以應研究人員之選擇

六額數 暫以百人爲限

七學費 每月二元

八期限 暫以六個月爲期經考試及格者發給畢業證書

九手續 凡由本館教職員介紹或由個人逕函本館者均可入班研究

十獎勵 畢業考試成績優良者由本館贈給銀質紀念章若再修學二年高級畢業成績優良者贈給

金質紀念章

十一附則 本簡章如有未盡事宜得隨時提出更正之



廣  
告



## 本報發行簡章

- 一 本路公報現經力求改良增加篇幅仍照章定為旬刊准在每旬之末一日出版
- 二 本報發行局內以發收簿為憑今線以站長簽字單為憑概不補發（全線遞送辦法另定之）
- 三 公報為本路文書之一員司領到應一律重視妥為保存遇有更替時須全份移交不得缺漏
- 四 本報除照章發閱及其他各機關各路互件交換外有願訂閱本報者逕向總務處編譯課接洽按照定價先繳報郵各費即可照寄但三個月半年全年為限概不零售
- 五 本路局內外員司如願訂閱本報者得按照定價減半收費以示優待

編輯兼  
發行者

北寧鐵路管理局總務處編譯課

天津河北大經路總車站

電話 總局六六二號  
分局三三五號

中文電報掛號六四二四（即路字）

印刷者 天成印字館

天津南馬路維德里

電話總局二八一三號

本報	冊數	報費
三個月	九冊	九角
半年	十八冊	一元六角
全年	三十六冊	三元
郵費	每冊一分	

# 本報招登廣告啟事

商業之發展首重招徠招徠之方法多恃廣告東西各國商業興隆固由於貨物精良經理得法而收效於廣告宣傳尤為特著本報自改良編輯增加篇幅以來極蒙各界歡迎凡全國鐵路以及通商大埠函購電索紛至沓來每期增刊尚覺不敷分配於此刊登廣告則傳佈之速收效之宏概可想見本路近因商登廣告日見增多爰闢一欄以備登載宗旨不在謀利定價特別從廉可以最低之代價獲最大之效果如荷委登希逕向天津本局編譯課接洽函示面商均無不可此啟

## 本報廣告價目表

面	積	一個月三期	三個月九期	半年十八期	全年三十六期
全	頁	三十元	八十元	一百五十元	二百四十元
半	頁	二十元	五十元	八十元	一百五十元
四	分	之一	十二元	三十元	五十元

底封皮裏外面加收二倍以全面或半面登載全年為限

繪製圖畫銅版鋅版及改用白洋紙或彩色紙張者均另議

在補白處登載各項小廣告者另議

在登載廣告期內每期贈送本報一冊

在本表規定以前訂登廣告均仍照原議辦理

本價目表自十九年五月一日實行

北平通縣支路

站別	通縣車站	北平前門	站別	通縣車站	北平前門
到	到	到	到	到	到
七·一	六·一五	七·一五	八·一五	七·一五	八·一五
十二·二	一〇·三	十二·二	十二·五	十二·二	十二·五
十七·〇	十六·一〇	十七·〇	十八·一〇	十七·一〇	十八·一〇
第三次			第三次		
第三次			第三次		
第三次			第三次		

瀋陽通遼段

站別	瀋陽	南滿站	皇姑屯	大亮山	新立屯	彰武縣	通遼縣	站別	通遼縣	彰武縣	新立屯	大亮山	皇姑屯	南滿站	瀋陽
到	到	到	到	到	到	到	到	到	到	到	到	到	到	到	到
五·二〇	〇·三〇	廿一·四七	十九·二〇	十三·三五	十三·一五	十二·五〇	五·二〇	三·三五	三·一五	二·五三	廿一·五五	十九·二二	七·一〇	十一·〇〇	三·三五
	廿·三〇	十八·一七	十五·五〇				廿·三〇				一〇·二七	八·二五	六·〇〇	七·一〇	
			七·三五								十七·六八	十五·四〇	十三·二二	七·一〇	
第二次			第二次			第二次			第二次			第二次			
第二次			第二次			第二次			第二次			第二次			
第二次			第二次			第二次			第二次			第二次			

瀋陽十二點五十分及通遼上午十一點鐘兩次  
車現時暫不恢復行駛

營口北票支路

站別	營口	北票	義縣	錦縣	清遼子	站別	北票	義縣	錦縣	清遼子	營口
到	到	到	到	到	到	到	到	到	到	到	到
二〇·四八	八·一六	六·三一	二·三〇	二·三〇	二·三〇	二〇·四八	八·一六	六·三一	二·三〇	二·三〇	二〇·四八
十九·一一	十六·四七	十四·四五				十九·一一	十六·四七	十四·四五			十九·一一
第三次			第三次			第三次			第三次		
第三次			第三次			第三次			第三次		
第三次			第三次			第三次			第三次		

營口通遼支路

站別	營口	通遼縣	彰武縣	新立屯	大亮山	清遼子	站別	通遼縣	彰武縣	新立屯	大亮山	清遼子	營口	
到	到	到	到	到	到	到	到	到	到	到	到	到	到	
廿·〇〇	八·三三	五·三二	二·四五	二·四五	二·四五	廿·〇〇	八·三三	五·三二	二·四五	二·四五	二·四五	廿·〇〇	八·三三	
十九·四〇						十九·四〇						十九·四〇		
第四次			第四次			第四次			第四次			第四次		
第四次			第四次			第四次			第四次			第四次		
第四次			第四次			第四次			第四次			第四次		

# 北平鐵路行車時刻表

中華民國十九年四月重訂

站名	下行										上行									
	第三次	第四次	第五次	第六次	第七次	第八次	第九次	第十次	第十一次	第十二次	第十三次	第十四次	第十五次	第十六次	第十七次	第十八次	第十九次	第二十次		
北平前門	八三六	九〇〇	九三〇	九四〇	九五〇	九六〇	九七〇	九八〇	九九〇	一〇〇〇	一〇一〇	一〇二〇	一〇三〇	一〇四〇	一〇五〇	一〇六〇	一〇七〇	一〇八〇		
山莊																				
天津法租界																				
天津法租界																				
大沽																				
塘沽																				
唐山																				
灤縣																				
灤州																				
灤縣																				
灤州																				
灤縣																				
灤州																				
灤縣																				
灤州																				
灤縣																				
灤州																				
灤縣																				
灤州																				
灤縣																				
灤州																				
灤縣																				
灤州																				
灤縣																				
灤州																				
灤縣																				
灤州																				
灤縣																				
灤州																				
灤縣																				
灤州																				
灤縣																				
灤州																				
灤縣																				
灤州																				
灤縣																				
灤州																				
灤縣																				
灤州																				
灤縣																				
灤州																				
灤縣																				
灤州																				
灤縣																				
灤州																				
灤縣																				
灤州																				
灤縣																				
灤州																				
灤縣																				
灤州																				
灤縣																				
灤州																				
灤縣																				
灤州																				
灤縣																				
灤州																				
灤縣																				
灤州																				
灤縣																				
灤州																				
灤縣																				
灤州																				
灤縣																				
灤州																				
灤縣																				
灤州																				
灤縣																				
灤州																				
灤縣																				
灤州																				
灤縣																				
灤州																				
灤縣																				
灤州																				
灤縣																				
灤州																				
灤縣																				
灤州																				
灤縣																				
灤州																				
灤縣																				
灤州																				
灤縣																				
灤州																				
灤縣																				
灤州																				
灤縣																				
灤州																				
灤縣																				
灤州																				
灤縣																				
灤州																				
灤縣																				
灤州																				
灤縣																				
灤州																				
灤縣																				
灤州																				
灤縣																				
灤州																				
灤縣																				
灤州																				
灤縣																				
灤州																				
灤縣																				
灤州																				
灤縣																				
灤州																				
灤縣																				
灤州																				
灤縣																				
灤州																				
灤縣																				
灤州																				
灤縣																				
灤州																				
灤縣																				
灤州																				
灤縣																				
灤州																				
灤縣																				
灤州																				
灤縣																				
灤州																				
灤縣																				
灤州																				
灤縣																				
灤州																				
灤縣																				
灤州																				
灤縣																				
灤州																				