

北
貴
南
陽



凡例

一、本書搜集貴陽各方面材料，蒼爲一編。所有各類題材，或用表列明，或以文詳述，期供遠方來客，與夫本地人士，人手一冊，本市情況，不難瞭如指掌。

一、本書體裁，略仿首都，上海，西湖……等地刊行之指南，斟酌需要，予以變通，定名曰貴陽指南。

一、本書分爲沿革，形勢，交通，名勝，教育，文化，住居，飲食，衛生，商業九類，類分節目，將搜集材料，次第列入。其性質不屬各類者，併入其他一類，共爲十種。

一、名勝類，純以文字敘述，期能摹寫山水勝處，鼓勵讀者游興，並可與東南名勝圖，城區近郊形勢圖，名勝攝影片等參閱，俾游時得以互證。

一、教育文化類，除將各學校分表彙列外，餘以文字敘述。戲劇及其他娛樂，關係社會教育，亦一併列入。

一、住居類，文表並列，因居住爲生活上一大問題，故不殫詳述，分爲城區總說，及新住宅



MG
K927.2/1
2/3

區說略，力求明晰，翔實，並以街名，旅舍，菜館等表列入。

一、飲食類，關於黔味如何？與夫黔茶黔酒之品質如何？均以文詳細紀載。讀者於此，可以得一真確之答案。筵席館一覽表所載，多爲純粹黔味之菜館。餐館及小食品店一覽表所載，則各方口味均備也。

一、衛生類，就貴陽衛生事業，先爲略述。醫師診所及藥店一覽表，均以其性質與衛生關係甚密，併爲列入。惟國醫方面，因調查尙欠周詳，是以從略。

一、商業類應說明者，市區商店調查表，如紗布業，汽車業等。以登記資本五千元以上者列入，至如棉業，米業，竹木業，絲業，裘裘業，紙張業等，則資本鮮有至五千元者，擇其實本較大者列入。

一、本書所列各表，均係向各方徵集而來，均照原表列入，未予增減。

一、貴陽一切情形，過去尙未有詳細紀載，本書編著，多方搜羅材料，力求完備。願以出版時期，不能久延，終覺遺漏尙多，容再版時陸續增補，如承讀者加以指示，俾得改正，爲幸矣如

東山絕頂高會亭↓



丁卯年花會



花溪近景



↑ 新橋波影

甲 秀樓近影 ↓





↑花溪歸詠亭



↑甲秀樓倒影

黔靈山半古佛洞↓



← 同樂社門前



同樂社



← 黔靈山半山遊覽



目錄

沿革

一頁……三頁

教育文化

二三頁……三十頁

形勢

(附貴陽附近地圖)

三頁……四頁

一、貴陽市各級學校調查表調查二、文化事業
三、戲劇團體一覽表

交通

五頁……十頁

住居

三一頁——五六頁

名勝

(附貴陽東南名勝圖) 一一頁——二二頁

飲食

五七頁——七二頁

一、城區總說 二、貴陽街名新舊對照表
三、新住宅區略說 四、旅社公寓一覽表
五、旅館堆棧，學員宿舍一覽表 (附
貴陽城區市街圖)

- | | | |
|--------|---------|--------|
| 一、總說 | 二、東山 | 三、扶風山 |
| 四、君子亭 | 五、銅鼓岩 | 六、水口寺 |
| 七、相寶山 | 八、獅子山 | 九、黔靈山 |
| 十、南嶽山 | 十一、觀音祠 | 十二、雲涯洞 |
| 十三、朝陽洞 | 十四、甲秀樓 | 十五、觀風臺 |
| 十六、白龍洞 | 十七、瀉玉洞 | 十八、打魚寨 |
| 十九、花溪 | 二十、中山公園 | 二一、六春關 |
| 二二、望江亭 | | |

衛生

七三頁……八二頁

一、衛生事業 二、醫師診所一覽表，

三、藥店一覽表，

商 業

八三頁……九六

一、市區商店調查表 二、金融業一覽表

三、市商會及同業公會一覽表

其 他

九七頁……一二六

- 一、適於饑友之黔省特產簡表，
- 二、貴州省會各重要機關一覽表，
- 三、公益團體一覽表
- 四、慈善團體一覽表，
- 五、救國團體一覽表，
- 六、工人團體一覽表
- 七、農人團體一覽表，
- 八、城區以外區鎮鄉村（五十戶以上）一覽表
- 九、貴陽市近七月來戶口調查表
- 十、貴陽逐月各種氣象要素標準表（附簡說）
- 十一、貴陽歷年逐月雨量表
- 十二、貴陽歷年逐月雨日表
- 十三、貴陽歷年逐月溫度表
- 十四、娛樂場所一覽表
- 十五、洗染業一覽表
- 十六、澡堂一覽表
- 十七、理髮業一覽表

貴陽建築股份有限公司

地址 貴陽市中山路 195 號

電話 201 號

特 點 造 承

中西房屋	公共廠舍	道路橋樑	涵洞駁岸	工作迅速	設計新穎	材料堅美	造價廉實
------	------	------	------	------	------	------	------

沿革

貴陽以在貴山之陽得名。從歷史方面考查：在明代隆慶時，移程番府於今縣城，因改稱貴陽，茲將沿革情形，略誌如下：

禹貢時代 爲梁州，益州徼外。

戰國時代 爲楚黔中地。

秦 屬象郡地。

漢 爲牂柯郡故且（讀如居）屬地。

晉 設晉樂縣。

隋 置牂柯縣。

唐 置矩州。旋改莊州都督府。

宋 敕普貴爲貴州之長，縣地屬其管轄。貴州之名始見於此。旋置總管府於紫江，

又移黑羊箐，卽今縣城。

元 設宣慰司都元帥府，縣地屬之。

明 置貴筑長官司。復增置貴州前衛與貴州

衛。永樂時，設貴州等處承宣布政使司

貴陽指南

貴陽指南

，轄八府，及各長官司。貴州獨立建省始此。萬曆時，置新貴縣，仍屬貴陽府

清

廢貴州貴前二衛，改置貴筑縣。與新貴

同爲彈郭縣。後併新貴入貴筑。迄於清

末。

此歷代沿革之大略也。民國肇建，以縣地設

貴陽縣。將貴筑縣移治扎佐，旋移息烽，改名息烽

縣。貴筑之名，於是遂廢。今有稱貴陽爲古筑，金

筑，竹城（筑竹同音假借）者，循舊名也。



中華書局印行

- 黔滇川旅行記……………薛紹銘編……………五角
 隴蜀之游……………莊澤宣編……………五角
 西南旅行雜寫……………向尙等編……………七角
 滇遊一月記……………鄭子健編……………三角
 雲南遊記……………謝彬編……………九角
 增訂全國都會商埠旅行指南葛綏成編……………一元八角
 廣西旅行記……………田曙嵐編……………一元三角五分
 桂遊一月記……………鄭子健編……………四角
 四川之行……………葛綏成編……………二角
 新疆遊記……………謝彬編……………一元零五分



形勢

貴州在中國之西南部，爲川黔粵桂之中心，洵如天下郡國利病書所云：「層巒疊嶂，巨鎮雄藩，一人荷戟，萬夫趨避，關雄虎口，路繞羊腸，天府金城，可戰可守。」者也。貴陽爲省會所在，其位置尤極重要，約居貴州之中心，略偏於南，在西經一百零六度三十六分八秒，北緯二十六度三十一分，與龍里，清鎮，平壩，廣順，定番，修文，開陽等縣接壤，面積約一萬三千六百餘方里，就地勢言，西北高而東南低，故西北重山複嶺，綿亘不絕，東南則平衍之地較多，田疇寬廣，阡陌時透，大致偏北，山形多爲圓禿，大部爲土質構成，岩石較少，故巒岫毗連，有如波頭平湧，蔚爲起伏不斷之勢，偏南則奇峯競起，有時拔地突出，森秀莫名，或削然如美人之肩，或巉然如巨靈之掌，儀態萬方，與城北迥異，河流以南明河爲最大，自西南流至東北，縱貫縣境，游人出西南城關，見大河前橫，波

光盪漾者，卽南明也，茲就典籍所載，有關貴陽形勢者，擇錄如下，以餉閱者，

「複嶺四塞，西南都會，」——康熙通志

「靈秀甲於諸郡，」——乾隆通志

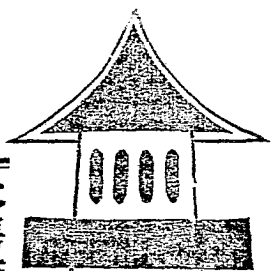
「天府金城，重岡疊巒，瀕楚之饋餉，蜀粵之屏藩，」——清一統志

「控臨之要區，邊徼腹心地也，」——黔南識略

現今公路築成，交通便利，輪轆四達，蔚爲後方樞軸，在抗戰建國期中，其重要性與日俱增，前人所記，自未能概其全也。

＊ ＊ ＊

＊ ＊ ＊



西南大藥房

特聘富有經驗

藥劑師

專配各國醫

師處方

本房統辦環球各種特效良藥原質藥品注射針藥醫療器械工業原料以及綳帶材料衛生用品定價克己物品精良

電話掛號六〇〇七
八九二

地址 貴陽中華路四十八號

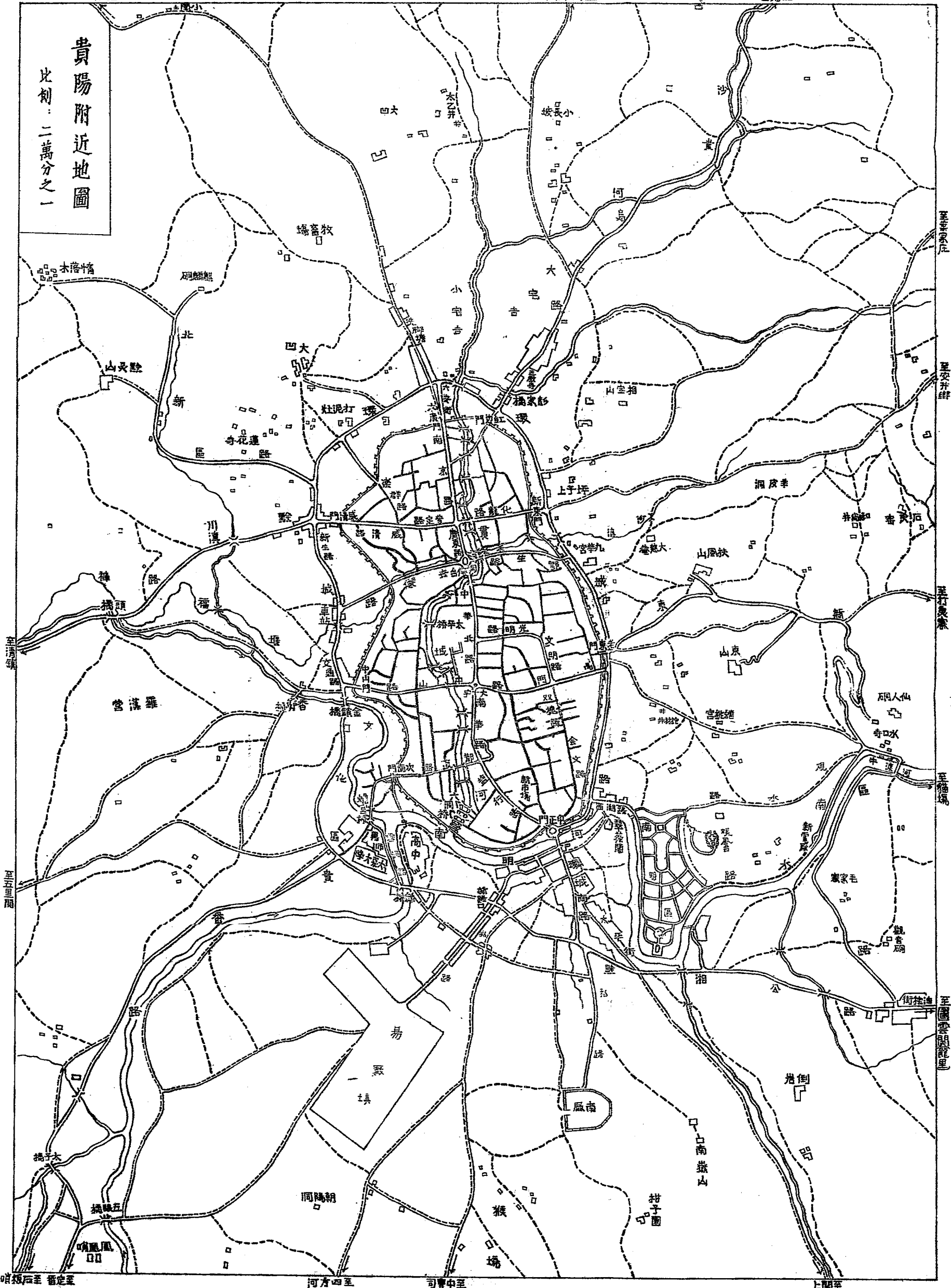
哨子沙至

關冲六至

富島至

貴陽附近地圖

比例：二萬分之一



哨子石至 雷定至

河方四至

司曹中至

上關至

交通

公路

貴陽地在萬山叢中，舊時山路崎嶇，交通工具，悉賴驢馬。民國十五六年間，始開修公路以通汽車。至二十四年始將接通隣省之黔川黔桂黔滇黔湘四大幹線，重行整理，未完成者溝通之，已坍塌者修理之，其間有坡度過於險峻灣轉過於急偏，不合於工程標準者，則悉爲根本之改造，於是公路運輸四通八達，而貴陽一市昔僅爲一省之中心者，今則縮輻西南五省之交通，地位日臻重要矣。

公路交通；以公路局爲管理機關，所轄四大幹線均以貴陽爲中心，東路爲黔湘公路，經龍里，貴定，馬場坪，爐山，重安，黃平，施秉，鎮遠，三穗，玉屏以達晃縣，接湘黔公路，計三百九十里。南路爲黔桂線，自貴陽至馬場坪間，路線與東路

同，自馬場坪更經都勻，墨沖，獨山，下司，以達六寨，接桂省公路，計三百零三公里。西路爲黔滇路，經清鎮，平壩，安順，鎮寧，關嶺，永寧，安南，沙子嶺，普安，盤縣，亦資孔，以達平彝，接滇省公路，計四百二十五公里。北爲黔川路，經扎佐，息烽，烏江渡，刀靶水，遵義，棧上，桐梓，新站以達松坎，接川黔公路，計二百九十二公里。上列四路，每晨均有快車班車開行，其詳細里程及客貨運價如附表

抗戰軍興；交通部爲整理西南各省之公路交通，特設西南公路運輸管理局於貴陽，辦理聯運，聯運省區，暫以黔川滇湘桂五省爲限，此五省間行旅之往來，特此愈資便利，其里程及客貨運費如附表

記 協
樓 酒 海 上

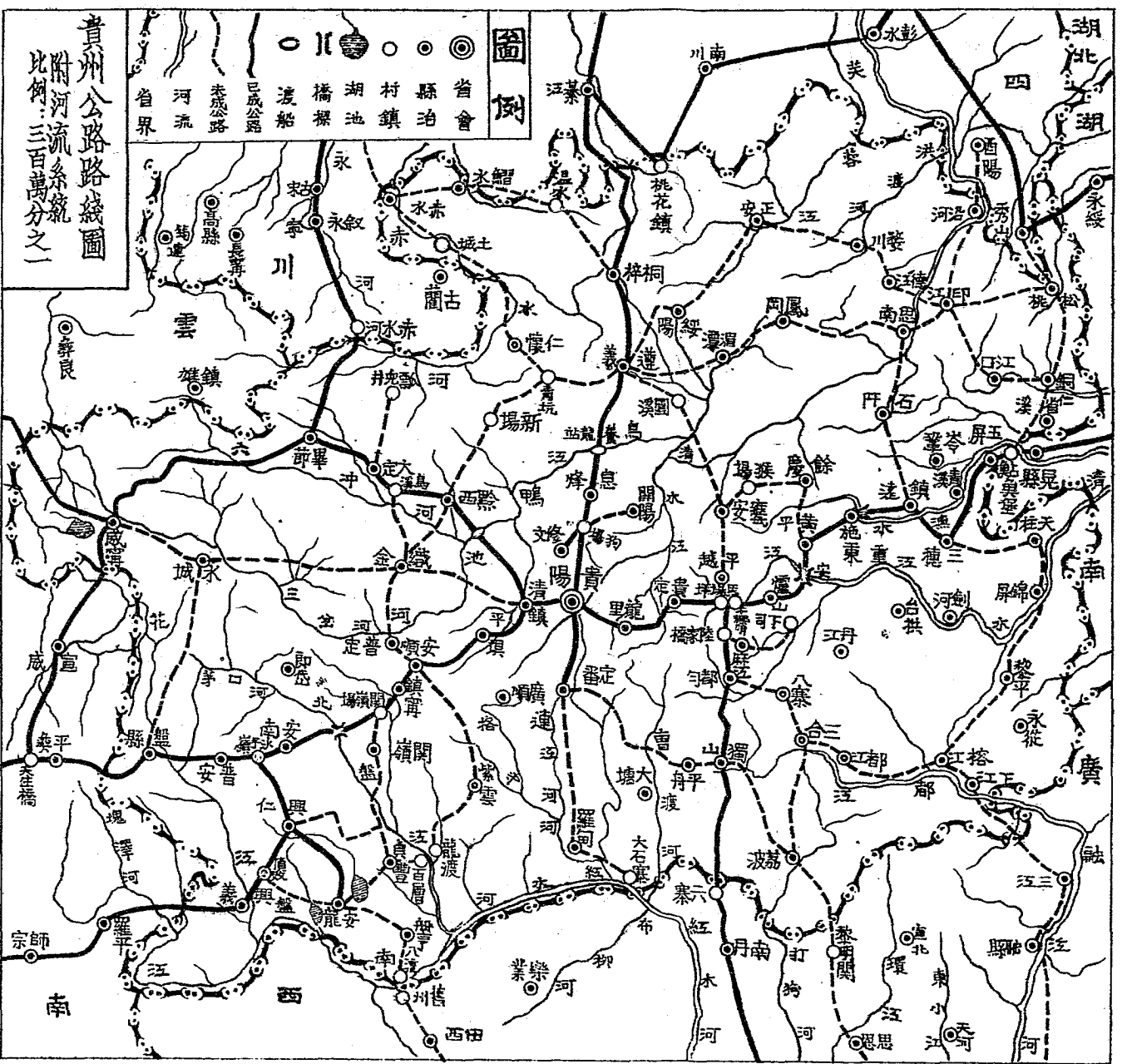
廚名浙江聘特

辦 專

時新筵席 南北大菜 各種麵點 宴會聚餐 經濟小酌 諸色和菜 無不稱便 禮堂設備 招待週到 如蒙惠顧 定當克己

號五十二路華中 址地

號五九二第 話電



貴州公路系統圖
附河流系統圖
比例：三百萬分之一

圖例

- 省會
- ◎ 縣治
- 村鎮
- 湖池
- 橋樑
- 渡船
- 已成公路
- 未成公路
- 河流
- 省界

客票價目：一元

黔滇路里程表
站名 貴陽 清鎮 平坝 安順 鎮寧 關嶺場 永寧州 安南 沙子嶺 普安 盤縣 亦資孔 平彝
里程：——公里

黔滇路客票價目表
站名 貴陽 清鎮 平坝 安順 鎮寧 關嶺場 永寧州 安南 沙子嶺 普安 盤縣 亦資孔 平彝
車別 常車 快車 常車 快車 常車 快車 常車 快車 常車 快車 常車 快車 常車 快車 常車 快車 常車 快車 常車 快車 常車 快車 常車 快車

黔滇路行李包裹貨運價目表
站名 貴陽 清鎮 平坝 安順 鎮寧 關嶺場 永寧州 安南 沙子嶺 普安 盤縣 亦資孔 平彝
運輸種類 行李每5公斤 包裹每5公斤 貨物每50公斤 貨物每公噸

黔川路客票價目表

客票價目：一元

黔川路里程表
站名 貴陽 扎佐 息烽 烏江渡 刀靶水 遵義 棧上 桐梓 新站 松坎
里程：——公里

黔川路客票價目表
站名 貴陽 扎佐 息烽 烏江渡 刀靶水 遵義 棧上 桐梓 新站 松坎
車別 常車 快車 常車 快車 常車 快車 常車 快車 常車 快車 常車 快車

黔川路行李包裹貨運價目表

黔川路行李包裹貨運價目表
站名 貴陽 扎佐 息烽 遵義 桐梓 松坎
運輸種類 行李每5公斤 包裹每5公斤 貨物每50公斤 貨物每公噸

黔湘路客票價目表

客票價目表 元

黔湘路里程表

里程：公里

Table of distances between stations on the Qian-Xiang line, including Guayang, Longli, and others.

Main passenger fare table for the Qian-Xiang line, listing fares for various train types (regular, express) between stations like Guayang, Longli, and others.

站名

Freight and baggage rates table, listing prices for various goods and baggage types across the stations.

黔湘路行李包裹貨運價目表

Distance table for the Qian-Gui line, listing distances between stations like Guayang and others.

黔桂路里程表

Passenger fare table for the Qian-Gui line, listing fares for regular and express trains.

黔桂路客票價目表

Freight and baggage rates table for the Qian-Gui line, listing prices for various goods and baggage types.

黔桂路行李包裹貨運價目表

西南公路聯運各大站里程表

貴 陽																					
馬場坪	115	馬場坪																			
黃 平	190	75	黃 平																		
晃 縣	390	275	200	晃 縣																	
沅 陵	628	513	438	238	沅 陵																
常 德	825	710	635	435	197	常 德															
長 沙	1009	894	819	619	381	184	長 沙														
安 順	95	210	285	485	723	920	1104	安 順													
安 南	242	357	432	632	870	1067	1251	147	安 南												
平 彝	425	540	615	615	1053	1250	1434	330	183	平 彝											
昆 明	662	777	852	1052	1290	1487	1671	567	420	237	昆 明										
遵 義	157	272	347	547	785	982	1166	252	399	582	819	遵 義									
桐 梓	221	336	411	611	849	1046	1230	316	463	643	883	64	桐 梓								
綦 江	404	519	594	794	1032	1229	1413	499	646	829	1066	247	183	綦 江							
海棠溪	488	603	678	878	1116	1313	1497	583	730	913	1150	331	237	84	海棠溪						
獨 山	230	115	190	390	628	825	1009	325	472	655	892	387	451	634	718	獨 山					
河 池	411	296	371	571	809	1006	1190	506	653	836	1073	568	632	815	899	181	河 池				
宜 山	512	377	472	672	910	1107	1291	607	754	937	1174	669	733	916	1000	282	101	宜 山			
柳 州	632	517	592	792	1030	1227	1411	727	874	1057	1294	789	853	1036	1120	402	221	120	柳 州		

(一)長沙柳州間往來旅客可在馬場坪
轉車昆明重慶間可在貴陽轉車
(二)里程以公里為單位
(三)詳細里程可向車站詢問

西南公路聯運各大站客票價目表

貴 陽																					
馬場坪	4.60	馬場坪																			
黃 平	7.60	3.00	黃 平																		
晃 縣	15.60	11.00	8.00	晃 縣																	
沅 陵	23.20	18.60	15.60	7.60	沅 陵																
常 德	29.50	24.90	21.90	13.90	6.30	常 德															
長 沙	35.40	30.80	27.80	19.80	12.20	5.90	長 沙														
安 順	3.80	8.40	11.40	19.40	27.00	33.80	39.20	安 順													
安 南	9.70	14.30	17.30	25.30	32.90	39.20	45.10	5.90	安 南												
平 彝	17.00	21.60	24.60	32.60	40.20	46.50	52.40	13.20	7.30	平 彝											
昆 明	25.55	30.15	33.15	41.15	48.75	55.05	60.95	21.75	15.85	8.55	昆 明										
遵 義	6.30	10.90	13.90	21.90	29.50	35.80	41.70	10.10	16.00	23.30	31.85	遵 義									
桐 梓	8.85	13.45	16.45	24.45	32.05	38.35	44.25	12.65	18.55	25.85	34.40	2.55	桐 梓								
綦 江	16.15	20.75	23.75	31.75	39.35	45.65	51.55	19.95	25.85	33.15	41.70	9.90	7.30	綦 江							
海棠溪	19.15	23.75	26.75	34.75	42.35	48.65	54.55	22.95	28.85	36.15	44.70	12.90	10.30	海棠溪							
獨 山	9.20	4.60	7.60	15.60	23.20	29.50	35.40	13.00	18.90	26.20	34.75	15.50	18.05	25.35	28.35	獨 山					
河 池	15.00	10.40	13.40	21.40	29.00	35.30	41.20	18.80	24.70	32.00	40.55	21.30	23.85	31.15	34.15	5.30	河 池				
宜 山	18.20	13.60	16.60	24.60	32.20	38.50	44.40	22.00	27.90	35.20	43.75	24.50	27.05	34.35	37.35	9.00	3.20	宜 山			
柳 州	22.05	17.45	20.45	28.45	36.05	42.35	48.25	25.85	31.75	39.05	47.60	28.35	30.90	38.20	41.20	12.35	7.05	3.35	柳 州		

(一)長沙柳州間往來旅客可在馬場坪
轉車重慶昆明間可在貴陽轉車
(二)價格以國幣圓為單位
(三)詳細價目可向車站詢問

西南公路聯運各大站行李價目表

貴 陽																					
馬場坪	•3105	馬場坪																			
黃 平	•5130	•2075	黃 平																		
晃 縣	1.0530	•7420	•5100	晃 縣																	
沅 陵	1.5523	1.2423	1.0393	•998	沅 陵																
常 德	1.9665	1.6660	1.4535	•9135	•4137	常 德															
長 沙	2.3529	2.0424	1.8399	1.2999	•8001	•3864	長 沙														
安 順	•2565	•5670	•7695	1.3095	1.8093	2.2230	2.6094	安 順													
安 南	•6534	•9639	1.1664	1.7064	2.2062	2.6199	3.0063	•3969	安 南												
平 彝	1.1475	1.4580	1.6605	2.2005	2.7003	3.1140	3.5004	•8910	•4941	平 彝											
昆 明	1.7400	2.0505	2.2530	2.7930	3.2928	3.7065	4.0929	1.4835	1.0866	•5925	昆 明										
遵 義	•4239	•7344	•9369	1.4769	1.9767	2.3904	2.7768	•6804	1.0773	1.5714	2.1639	遵 義									
桐 梓	•5967	•9072	1.1097	1.6497	2.1495	2.5632	2.9496	•8532	1.2501	1.7442	2.3367	•1728	桐 梓								
綦 江	1.0908	1.4013	1.6038	2.1438	2.6436	3.0573	3.4437	1.3473	1.7442	2.2383	2.8308	•6669	•4941	綦 江							
海棠溪	1.3008	1.6113	1.8138	2.3538	2.8536	3.2673	3.6537	1.5573	1.9542	2.4483	3.0408	•8769	•7041	•2100	海棠溪						
獨 山	•6210	•3105	•5130	1.0530	1.5523	1.9665	2.3529	•8775	1.2744	1.7685	2.3610	1.0149	1.2177	1.7118	1.9218	獨 山					
河 池	1.0011	•6906	•8931	1.4331	1.9329	2.3466	2.7330	1.2576	1.6545	2.1486	2.7411	1.4250	1.6978	2.0919	2.3019	•3301	河 池				
宜 山	1.2132	•9027	1.1052	1.6452	2.1450	2.5587	2.9451	1.4697	1.8666	2.3607	2.9532	1.6371	1.8099	2.3040	2.5140	•5922	•2121	宜 山			
柳 州	1.4652	1.1547	1.3572	1.8972	2.3970	2.8107	3.1991	1.7217	2.1186	2.6127	3.2052	1.8891	2.0619	2.5560	2.7660	•8442	•4641	•2520	柳 州		

(一)長沙柳州間往來旅客可在馬場坪
轉車重慶昆明間可在貴陽轉車
(二)價格以國幣圓為單位
(三)本表係依西南公路管理局所訂行李分段價目表編製容有細微之差
誤詳細價目可向車站詢問
(四)本表價目係行李五公斤之價目

西南公路聯運各大站包裹價目表 (加快運費)

貴陽		馬場坪		黃平		晃縣		沅陵		常德		長沙		安順		安南		平彝		昆明		遵義		桐梓		綦江		海棠溪		獨山		河池		宜山		柳州	
馬場坪	•06210	馬場坪	•04050	黃平	•10620	晃縣	•21060	沅陵	•31056	常德	•39539	長沙	•47069	安順	•05130	安南	•13068	平彝	•22950	昆明	•34800	遵義	•08478	桐梓	•11934	綦江	•21816	海棠溪	•26016	獨山	•12420	河池	•20022	宜山	•24264	柳州	•29304
黃平	•04050	晃縣	•10800	沅陵	•09596	常德	•08274	長沙	•16002	安順	•07728	安南	•07938	平彝	•09882	昆明	•11850	遵義	•43278	桐梓	•03456	綦江	•13338	海棠溪	•04200	獨山	•38436	河池	•07602	宜山	•11844	柳州	•05040				

- (一) 價格以國幣元為單位
- (二) 本表係依西南公路管理處局所訂包裹分段價目表編製容有細微之差誤詳細價目可向車站詢問
- (三) 本表價目係包裹每一公斤之價目
- (四) 普通運費從零可向車站詢問

西南公路管理局小包車價目表

貴陽		馬場坪		黃平		晃縣		沅陵		常德		長沙		安順		安南		平彝		昆明		遵義		桐梓		綦江		海棠溪		獨山		河池		宜山		柳州	
馬場坪	46.00	馬場坪	30.00	黃平	76.00	晃縣	156.00	沅陵	232.15	常德	295.20	長沙	353.60	安順	38.00	安南	96.80	平彝	170.00	昆明	255.30	遵義	62.80	桐梓	88.40	綦江	161.60	海棠溪	191.85	獨山	92.00	河池	149.90	宜山	182.20	柳州	220.60
黃平	30.00	晃縣	80.00	沅陵	156.15	常德	219.20	長沙	198.05	安順	270.15	安南	333.20	平彝	450.40	昆明	523.60	遵義	608.90	桐梓	25.60	綦江	98.80	海棠溪	30.25	獨山	283.85	河池	57.90	宜山	32.30	柳州	38.40				

- (一) 長沙柳州間往來旅客可在馬場坪轉車昆明重慶間可在貴陽轉車
- (二) 價格以國幣圓為單位
- (三) 本表係依西南公路管理局所訂包車分段價格表編製容有細微之差誤實際價目可向車站詢問

西南公路管理局摘要貨運價目表

上行車		下行車		日期		日期		日期		日期	
到	開	到	開	到	開	到	開	到	開	到	開
第一日	9.40	7.00	18.19	第一日	7.00	第一日	7.00	第一日	7.00	第一日	7.00
第二日	11.55	9.45	15.34	第二日	9.45	第二日	9.45	第二日	9.45	第二日	9.45
第三日	18.19	12.25	12.54	第三日	12.25	第三日	12.25	第三日	12.25	第三日	12.25
第四日	12.30	7.30	15.00	第四日	7.30	第四日	7.30	第四日	7.30	第四日	7.30
第五日	15.00	13.00	9.30	第五日	13.00	第五日	13.00	第五日	13.00	第五日	13.00
第六日	13.20	7.40	17.23	第六日	7.40	第六日	7.40	第六日	7.40	第六日	7.40
第七日	17.23	8.00	17.37	第七日	8.00	第七日	8.00	第七日	8.00	第七日	8.00
第一日	11.49	12.19	13.23	第一日	12.19	第一日	12.19	第一日	12.19	第一日	12.19
第二日	17.42	8.00	17.29	第二日	8.00	第二日	8.00	第二日	8.00	第二日	8.00
第三日	11.20	11.50	13.39	第三日	11.50	第三日	11.50	第三日	11.50	第三日	11.50
第四日	17.29	8.20	15.33	第四日	8.20	第四日	8.20	第四日	8.20	第四日	8.20
第五日	12.14	12.44	11.12	第五日	12.44	第五日	12.44	第五日	12.44	第五日	12.44
第六日	15.36	8.40	17.24	第六日	8.40	第六日	8.40	第六日	8.40	第六日	8.40
第七日	11.14	14.44	14.20	第七日	14.44	第七日	14.44	第七日	14.44	第七日	14.44
第一日	12.15	8.00	16.24	第一日	8.00	第一日	8.00	第一日	8.00	第一日	8.00
第二日	16.24	12.45	11.39	第二日	12.45	第二日	12.45	第二日	12.45	第二日	12.45
第三日	10.21	8.20	14.54	第三日	8.20	第三日	8.20	第三日	8.20	第三日	8.20
第四日	15.14	10.51	12.23	第四日	10.51	第四日	10.51	第四日	10.51	第四日	10.51
第五日	13.16	8.20	19.12	第五日	8.20	第五日	8.20	第五日	8.20	第五日	8.20
第六日	19.12	13.46	13.46	第六日	13.46	第六日	13.46	第六日	13.46	第六日	13.46
第七日	11.26	8.30	17.27	第七日	8.30	第七日	8.30	第七日	8.30	第七日	8.30
第一日	15.18	11.56	14.01	第一日	11.56	第一日	11.56	第一日	11.56	第一日	11.56
第二日	17.57	15.23	10.34	第二日	15.23	第二日	15.23	第二日	15.23	第二日	15.23
第三日	11.21	8.30	18.48	第三日	8.30	第三日	8.30	第三日	8.30	第三日	8.30
第四日	13.55	11.26	15.52	第四日	11.26	第四日	11.26	第四日	11.26	第四日	11.26
第五日	16.25	14.25	12.53	第五日	14.25	第五日	14.25	第五日	14.25	第五日	14.25
第六日	19.18	16.30	10.48	第六日	16.30	第六日	16.30	第六日	16.30	第六日	16.30
第七日		海棠溪	8.00	第七日	8.00	第七日	8.00	第七日	8.00	第七日	8.00

西南公路聯運通車行車時刻表
各站其他尋常車及區間車時刻可向各站詢問

站名	等級	貴陽	長沙	昆明	海棠溪	柳州
長沙	一	430.22				
	二	369.68	長沙			
	三	309.14				
昆明	一	321.52	751.74	昆明		
	二	281.80	651.48			
	三	242.04	551.22			
海棠溪	一	240.64	670.86	562.16		
	二	211.36	581.04	493.16	海棠溪	
	三	182.08	491.22	424.16		
柳州	一	283.84	599.06	605.36	524.48	
	二	245.92	514.40	527.72	457.28	柳州
	三	208.00	429.74	450.08	390.08	

站名	等級	貴陽	長沙	昆明	海棠溪	柳州
長沙	一	2.3529				
	二	2.0502	長沙			
	三	1.7475				
昆明	一	1.7400	4.0929	昆明		
	二	1.5414	3.5916			
	三	1.3428	3.0903			
海棠溪	一	1.3008	3.6537	3.0408		
	二	1.1544	3.2046	2.6958	海棠溪	
	三	1.0080	2.7555	2.3508		
柳州	一	1.5453	3.2775	3.2856	2.8464	
	二	1.3560	2.8542	2.8914	2.5104	柳州
	三	1.1664	2.4309	2.5092	2.1744	

註(一) 經架貨物運費照實重量加百分之四十計算
 (二) 詳細運貨辦法與價目以及長距離大量運輸之優待辦法等事項可向車站詢問

除此以外；尚有商營汽車公司行駛各路，然班期難準確，旅程又多爲區間者，故從略。

至市區之交通，西南公路管理局亦有計時包車可供應用，惟以行駛於市區中心十公里或城區五公里以內爲限，其小包車每三十分鐘計一元八角。大客車則由十二座以至二十座，價目由三元六角以至六元。貨車由一噸至二噸，價目由三元至六元，亦均以每半小時爲單位。

此外重慶中央汽車公司在筑設有分公司，備有雪佛蘭轎車多輛，行駛川黔滇湘桂五省。市郊風景區之短程遊覽，亦可僱用代步，遊覽地點及價目如左：

- 一，花溪，往返二十二元，單程十六元，
 - 二，觀音洞往返六元，單程四元，
 - 三，麒麟洞飛機場黔靈山，往返四元，單程二元五角，
 - 四，東山往返五元，單程三元，
- 該公司設世傑花園、電話二九九號，電報掛號六五〇八號。

至市內交通，則以肩輿及人力車佔重要位置，

人力車沿街均可喚取，車價最低五六分，最高亦僅二角上下，肩輿稍貴，以銅像台小十字爲集中地，其索價視季候及供帶關係爲高下，登臨遊覽、尤爲不可或缺之代步品也。

附旅行社

旅行社爲協助交通機關便利行旅之一種事業，貴陽在今日既已成爲管轄五省交通之通都，此項事業自然應運而生。二十六年十二月，四川旅行社來筑組織分社，中國旅行社分社亦繼之成立，各地人士之寓遊此邦者，咸有所問津焉，該兩社地址如左

四川旅行社貴陽分社，中山門內中山路二一六號 電話二八零號 電報掛號二四六四號
中國旅行社貴陽分社，中華北路光明路口，電話二百號

中國旅行社又受西南公路運輸管理局之委託，辦理該局所轄各線車站之招待所，其已經成立或特約者如後：

路	線	站名	名稱	地點	性質	實
一	湘黔	沅陵	竹園旅社	車站左旁	特約招待所	
		晃縣	西南旅社	車站對面	特約招待所	
		黃平	興華旅社	車站右旁	臨時特約招待所	
二	黔滇	安南	盤江旅社	車站樓上	臨時特約招待所	
		平彝	平彝旅社	車站內	臨時特約招待所	
三	川黔	桐梓	桐梓招待所	車站內	自辦	
四	黔桂	獨山	協安旅社	車站樓上	臨時特約招待所	
		河池	河池招待所	車站對面裏街	自辦	

一一 郵政

郵政爲交通機關之一重要部門，其業務隆替，頗足以觀一地方之枯榮，而郵線之發達，尤直接有

助於文化之傳播，貴陽市爲郵政管理局所在地，近年以來，其業務部門既多增闢，郵件數量尤復有加無已；貴陽之繁榮與郵務之進展，固是互爲因果也。本市郵局計管理局設中節北路，支局一，設六座。碎電報局內，代辦所三，設鹽行路中山路，及舊定路，茲將該局營業及投遞封發等項之時刻，列述如左：

營業時間，每日自上午七時起，至下午九時止，星期日及例假日，則上午自九時到十二時，下午三時至六時止。

包裹之收寄投遞，每日自上午九時起，至下午五時止。

辦理匯兌之時間同上，星期及例假日暫停。

儲金自上午九時至十二時、下午二時至五時、星期例假亦暫停。

快信及航空之投遞，每日上午九時，下午一時半及四時半共投遞三次，星期日及例假日則僅上午十一時半，下午四時半二次。

各類掛號及平常郵件之投遞，每日上午九時半，下午二點及五點共三次，星期日及例假日，則僅正午

十二點及下午五點二次。

各類郵件均於當日下午九時以後封發。次晨交由汽車運送，去下江各省郵件概由東路（經長沙）轉遞。

三 電政

貴陽爲電政管理局所在地，電話亦歸其直轄，電報之營業大約與各地相同，市內有六座碑電報局及郵政管理局內，均可收發電報。至電話營業未甚發達，在首僅有軍政各機關架設，近則商業漸繁榮，人事漸複雜，此項交通工具之利用，亦在日進無疆之中，故電政局除增添話機外尙擬籌設分局，以應需要。此外則省內及省際長途電話，均已開放，省際三分鐘制通話地點及價目如左表：

貴陽至	南京	五元八角	鎮江	五元八角
	銅山	五元八角	無錫	六元二角
	吳縣	六元二角	漢口	三元八角
	漢陽	三元八角	武昌	三元八角
	懷寧	四元六角	蚌埠	五元四角
	九江	四元二角	牯嶺	四元二角

貴陽至 南

是子	四元二角	海會寺	四元二角
南昌	四元	長沙	三元
常德	二元六角	芷江	一元五角
沅陵	二元	衡陽	二元六角
株洲	二元八角	董家壩	二元八角
巴縣	二元	內江	二元三角
成都	三元一角	綦江	一元三角
桂林	一元八角		

省內三分鐘通話地點及價目如左表

貴陽至	貴定三角	平越四角	重安六角
	下司六角	鎮遠九角	都勻五角
	獨山六角	扎佐二角	息烽三角
	遵義六角	桐梓八角	松坎一元
	茅台七角	湄潭二角	黔西四角
	大定六角	安順四角	關索嶺七角
	安南八角	普安九角	興仁九角
	定番三角		

長途電話營業處在六座碑街電報局內

★
★
★

九

抵羊牌



國人資本
國人經營

中國原料
中國技師

精美無比
歲寒良伴

貴州經理處

西南商店 全泰商店 永信商店

名勝

總說

貴陽在貴山之陽，城北五里有峯名貴人，四面皆山。南明河逶迤其間。水曲山迴，頗饒溪壑之勝。山水佳處，多有佛舍，名山僧佔，古語不謬。朱欄黃棟，掩映於青山綠水之間，適添畫意。暇日流連，信足以遊目騁懷，怡情陶性者也。各風景區馬路已落成，尤便遊履。茲將附郭著名諸勝，及遊覽較便處所，次第敘列，俾好遊者，知所嚮往，不致多所周折，徒勞步履。至諸名勝，昔人題詠之作頗夥，尤以楹聯爲多，咳玉唾珠，舞蛇飛龍，足爲湖山生色。惟人事遷迤，幾度滄桑，殘破既多，十無一存。而妙句佳章，至今猶膾炙人口，初不因舊蹟無存，遂爾湮沒。特爲錄入，以助雅興，然聞見多闕，難免遺珠，深以爲憾耳。

東山

在城東里許。又名棲霞嶺。山勢陡峻，鑿石爲階以登，凡數百級。山半石壁，刊有天然奇妙四字，字大徑丈。爲皖桐史培題。山均有培風亭。再上則爲寺，創於明嘉靖間，山門左側有亭曰振衣，即清巡撫卞山霖所建。小魯亭舊址也。近加培修，仍以小魯名。道旁石壁，橫刊郡人袁思聰所書棲霞嶺三字。左循石徑，有廟數楹，俯臨峭壁，旁一亭銳出岩際，亭下有洞，循廊往西爲大士洞，再行登捨身岩，俯視令人目眩。山巔有亭曰高會，爲民國來所建。登臨遠眺，衆山環列，如屏幃然。俯覽關閩，則烟火萬家，盡收眼底。前明有郡人楊大寶字君山者，曾讀書寺中，故石上題有君山讀書處五字。寺壁龕有刻石數方，則清制軍吳兩民遊斯山，與僚屬唱和之作也。

扶風山

在東山右側。本名螺獅山。秀峯聳立，形絕似

螺，山半有扶風寺，正殿祀關壯繆，上爲奎閣，左爲王陽明祠，右爲尹道真祠，香松翠柏，風景清幽。清季城中文人，常以是間爲修禪吟眺之所。建有惜字院，及字鐘，字塚，至今尚存。舊有題菴所題集句聯云：「雨滋苦蘗侵階綠，」一「路洗松陰滿院清。」寺內有松顏閣，舊亦有題聯云：「花石清幽，無妨繫馬題詩，此間小住；」一「鄉關擾攘，借問投戈訪道，何日偷閒。」山半有亭曰瓊翠，可作遊山小憩之所。山近巔處有洞，惟岩石嵯峨，攀登不易耳。寺中碑碣頗多，寺僧常遍拓之，以備遊客購閱云。

君子亭

建於東門外貢城垣處。亭前舊有池塘，滿植荷花，今已廢。昔王守仁謫守龍場驛，曾建君子亭，後人復建之於省垣。石柱上有潘偉如聯云：「蓮出清波，花如人面；」一「雲開遠岫，月到天心。」許秋岩聯云：「傍郭臨池，坐攬烟波遲素月，」一「浮香送馥，人來殿閣扇薰風。」王蓮浦聯云：「爽挹清風，對院涼分香竹宇；」一「薰濃鼻觀，滿陂香近

白蓮花。」李慈園聯云：「遊釣記芳踪，重看蓮沼清波，君子高風同仰止；」一「秀靈鍾間氣，爲報杏林春滿，狀元得意正歸來。」光緒丙戌，邑人趙仲榮名以炯者，以第一人及第，爲黔省大魁之始。適斯亭重建，故聯語云云。

銅鼓崖

在城東二里許。上有道院，謫仙人洞，山半有洞。舊名來仙，山高百仞，仰視者頓落。山勢壁立，攀援不易，則鑿山石使爲梯狀，附崖蜿蜒，以達於洞口，石徑逼仄，僅能容足，其寬處不能並肩。登之者身懸空際，如憑虛御風。俯而視則懸崖萬丈，石骨嶙嶙，設滑而墮，將不知伊於胡底，幸有石欄護其旁，得不蹈於險。膽怯人登之，鮮有不自眩股慄者，每陰雨風入洞竅，隱隱有聲，若銅鼓。故俗遂附會其說，謂諸葛武侯鑿銅鼓於此云。

水口寺

在城東北二里許。前臨牛渡潭，後傍銅鼓崖。

貴 賜 指 南

長橋臥波，垂條拂岸。時有漁舟三五，出沒於青山綠水間，境界清幽，足供吟賞。寺有樓額曰喜雨，蓋落成日，郡守觴客於此。積甘雨沛降，農疇頓甦，遂以喜雨名焉。寺中高處爲奎星閣，百菊溪開瀝澗中時，嘗題聯云「衆垂露而氣如珠，掃除瘴雨霽烟，新入光輝標雅興；」一「斗量才而文在手，指點貴山富水，長抒靈秀毓羣英。」廳事聯云：「石臥半林虎，」一「松老一山龍。」寺前河邊有石長數丈，形略似船，俗呼爲龍船石，月夜驟視之，儼然孤舟泊岸也。

相寶山

在城東北一里。本名象寶，以其形似象也。又名平高峯。俗名照壁山，排雲列嶂，宛如翠屏。上有寺曰屏山寺，建自明崇禎九年。舊有袁杏村所題聯云：「合向西南撐半壁，」一「試看高下拱羣山。」寺中有大銅鏡一，舊傳能照見人前世，今則黝然如墨，不辨鬚眉矣。

獅子山

一三

在城西二里許，土山載石，雄踞如獅，而缺其元，另有巨石一，矗立其側，頗肖獅首，故有斷頭獅子之稱。明穎川侯傅友德，曾駐兵於此。其側有小山，爲邑人華氏別業，植松數千株，蔚然成林，濃蔭翳地，細草成茵，清風徐來，濤聲盈耳。盛夏登臨，頓覺暑氣全消，塵襟盡洗，避暑絕佳處也。

黔靈山

在城西北三里，清康熙十一年，有僧名赤松者，杖錫來此，悅其幽靜，遂建梵宇於其上居之。歷年增益，蔚爲貴陽一大叢林。山足有澗，細流澄澈，曰檀山洞。杖錫峯來自西北，中間一峯矗立，則對鑿正峯也。林木蒼蔚，大者數圍，樹根石罅，斜撐而出，長者數尋，然竟不墮，濃陰蔽日，人行其間，如蔭鸞幃。石徑寬敞，依山勢築成，蟠曲而上，或數步一折，或數十步一折，類之字形。如是者，數十折始趨山寺，曲逕通幽，靜雅絕倫。山鳥引吭，聲出叢林中，宛如天籟。山半有古佛洞，再上觀道旁石壁有穴十餘，大可塞指，就而吹之，其聲

嗚嗚然響振山谷，建亭以覆，顏曰靜亭。趙次珊官貴陽知府時，集壯子句題云：「以息相吹，汝聞地籟；」「自崖而返，心有天遊。」「再上則洗鉢池在焉，形似新月，終年貯水不涸。相傳赤松上人，常於此洗鉢。再上則本山宏福寺也。門左有亭，額曰亦雲樓，清樾道伊湯安建。寺中殿宇巍峨，氣象莊嚴，客座中蓄有汪仙譜聯云：「臆虛五月六月寒，人在冰壺中酌酒；」「簷植兩竿三竿竹，客從畫船寫鼓詩。」「可想見其幽致。山巔有亭，可以眺遠，烟火萬家，應歷可數。寺北有小徑，可通大羅木村，登山舊道也，村前有小溪環抱，山後折而東轉，有岫參天，昂首回顧，乃獅子岩也，下有洞口檀洞，俗名麒麟洞。寬大可坐百人，寺壁頗多碑碣，中有赤松上人自書七絕詩二首曰：「青山隱隱白雲橫，一片閑花野色晴。溪上數椽茅屋穩，綠陰清晝有香聲。」「又一云：「翠嶂蒼溪跨白牛，樂眠水草已忘憂；橫吹鐵笛無腔調，水月松風一韻收。」「書法遒勁，殆由儒入佛者。寺中僧衆，常數百人，香火之盛，爲貴陽冠。山後麓有泉名百盈，一名漏鈞，水自地中湧出，忽斷忽續，晝夜百盈，應漏刻之數

。明鎮遠侯顧成整石爲池，覆以亭。池中立一石，以驗泉水消長。亭今廢。俗呼曰聖泉，亦一奇也。

南嶽山

在城南三里許。一名長連齋山。循徑而登，由石坊至山寺，五峯迴合，松篁夾道，上有仰天坪，紅樹一株，大可五丈圍，雜以古柏虬松，皆然深秀。入寺爲關聖殿。正殿祀南嶽之神，後殿供如來。旁有池，池南建屋三楹，爲遊人憩息之所。

觀音洞

在城南湘黔公路側，距城約三里。山半建寺，寺內有洞，極深邃，有泉甘冽，最宜煮茗，舊有一聯云：「巖壘峯巒歸眼底，」「蒼茫雲氣盪青間。」又出與忽聯云：「菩提只在人心，任海上瑤島蓬壺，無非幻景，」「覺悟卽登彼岸，看此地幽岩澗壑，總是慈雲。」舊俗相傳洞深數百里，可達都勻縣境，昔山陰陳鼎會襄楷乘燭往遊，其記云：「洞深五百餘里。從洞中行，乘七日炬，可達都勻境。

從來少人窺其穴者。明直搆方君，曾盡遊焉。余有好奇之癖，因具十日炬，裹一旬糧而入。初數里甚宏敞，愈入愈仄，止可容身。若是者十餘里，及後愈仄，側身以行者三里，三里之外，則可馳五馬，駕高軒矣，中有樓台殿閣人物花草之景，皆碧乳融成者也。至七十里，舉炬四照，則無涯矣，因循石壁以行，壁之畔有泉一泓，甘香如醴。泉之畔有銅釜一，可容十升，壁上有題句云：隆慶三年，錄塘方紹宗於此煮泉。筆墨淋漓，字畫遒勁，大可愛。是齋直指公所書也。余亦續題云：康熙十年，江陰人陳鼎，亦於此煮泉。行十里不復曠盪矣。竟行九日半，乃都勻府之東盡境空廠地方，再五里則苗蕨中矣。」

筆肥所貌，年代溷遠，言涉渺茫。是否的真？難於確信，爲明瞭事實起見，今歲春間，曾由省府飭縣，鳩工開掘，將石隙土質，次第剝剔，不損原態。歷時數月，深入十餘公尺，高寬各三四公尺不等。隧道晦黯異常，然炬不明，呼喚令人欲窒。石縫浸出之水，涓涓成溜，與酸泥混合，屢滑難留。糊視周圍，別無舊洞痕迹，初掘時洞頂沙土崩墮，

尙以爲入門鎖鑰，於此可啟，殊挖空底部，頂上即自行剝落，若就頂修工，勢將穿透山巔，仍非入洞路線，洞底另有一坑，深約六七公尺，但亦不能再通。且先掘出者，尙有瓦礫雜隙，宛爲人工壅塞。逐漸深入，便覺土質純一，石璞天然，並無墳塚痕迹，此竊工程專家考察，斷爲無迹可尋，無路可通。卽由縣呈准停掘，恢復舊觀，築者亦曾往觀，所得亦如上述，迥異搜神述異者不啻。陳鼎遊記，殆有類於陶元亮之記桃花源，託諸想像耳。非真有其事也，二百六十八年懸案，一旦解決，亦一快事。

雪滬洞

在次南門外。俗名薛家洞。深廣不過二丈。以距郭近，遊覽頗便，故其名特著。洞中塑大佛，洞上有閣曰來仙，供呂仙石像，下臨南明河，垂楊夾岸，灘聲遠聞，時有短艇盪漾，捕魚其前，山光水色，風景清妍，櫻欄小立，令人有江湖之思，舊有阮仲明集句一聯云：「駿馬郊行踏落花，春日路旁情，數聲風笛離亭晚，」一美人一鑾珠箔，南湖

夜來雨，夕陽靈鼓幾船歸，「又史繩之一聯云：「雲烟清爽客呼酒，」一風雨牢愁誰讀騷。洞右有萬松關，舊亦有劉玉山一聯云：「匝地翠千重，正雲影當空，檻外永日計鶴夢，」一夢天青一片，聽濤聲捲起，松間終夜和龍吟。閣後有祠三楹，祀清布政使陳德榮。其側爲丁文誠公祠。近年因其中國設有師範學校，遊展遂稀。

朝陽洞

在城南二里。爽塏可供遊覽。下有譚泉洞，洞中懸岩滴乳，間有青綠綴於石上，深度莫測，遊人渺至，洞前有屋三楹，道人祀神於此。亦備遊人憩息之所也。

甲秀樓

在城南南明河上。河中舊有石壩水面，形如鼈，故名鼈磯。明萬厯中巡撫江東之，巡按應朝朝，築堤於石上，並建斯樓，以培風水。後經火重建，砥柱中流，巍然獨峙，登樓眺望，遠山近水，如處

畫園中，風景之佳，爲一郡冠，名曰甲秀，信非過譽。樓前有鐵柱二，爲清季鄂相國爾泰，勒制軍保，先後歸兵以銘拓疆定亂之功者，樓中舊有聯云：「天開參井文昌府，」一「地接風雲武相祠。」又一「葛相祠前一川靜，」一「竹王城外此樓高。」又劉玉山長聯云：「五百年穩佔菴磯，獨撐天宇，讓我一層更上，眼界拓開，看東枕衡湘，西襟滇詔，南屏粵嶠，北帶巴夔，迢遼關河，喜雄跨兩遊，支持岩疆半壁，恰好馬撤關隘，烏蒙箬帚，艱難締造，裝點成錦繡湖山，漫云筑國偏荒，難與神州爭勝概，」一「數千仞高陵牛渡，永鎮邊隅，問誰雙柱重鐫，頽波挽住，想秦通棘道，漢置泮泮，唐靖貞蘭，宋封羅甸，淒迷風雨，歎名流幾輩，留得舊鼓千秋，對此雲送螺峯，霞餐象嶺，緩步登臨，傾略些畫閣煙景，恍覺蓬洲咫尺，招邀仙侶話遊踪，」樓中有碼，刊鄂西林詩，其一云：「鰲磯石畔柳參差，芳杜洲前小舫。試上層樓瞰流水，虹橋風景似江南。」其二云：「炊烟卓午散青絲，十萬人家飯熟時。問訊何年招濟火？斜陽蒲樹武鄉祠。」河濱爲芳杜洲，廣可百步。春來芳草晴沙，足供遊覽。浮玉

橋跨南明河上，以通兩岸，卽江中丞所築南堤也。橋下有潭，名涵碧，爲南明河水之所匯，深不見底。橋上有涵碧亭。流水碧澄，遠山若翠，波光盪漾，風景絕佳。亭柱鐫聯幾徧，周春浦聯云：「烟雨樓臺山外寺，」一「畫圖城閣水中天。」汪仙譜聯云：「水從碧玉環中出，」一「人在青蓮瓣裏行。」吳錫琛聯云：「鐵柱砥中流，蕩浪花東逝，鼙鼓西沉，昔日籌邊人已去，」一「銀河通下界，看鰲背湧金，虹橋浮玉，今朝攜酒客重來。」謝寶書聯云：「乍來頓減塵囂，看遠山銅鼓，夾岸蘆笙，丞相祠堂雲霧靄，」一「小立便成僊境，聽珠樹鶯聲，鰲磯漁唱，將軍柱石雨瀟瀟。」橋頭有萬佛寺，武侯祠舊址也，寺內有銅塔一，高可丈許，上勒佛像以萬計，鬚眉畢具，可稱巨作。相傳康熙中勅建，由滇運京者。以道遠運輸艱鉅，遂置於此，惜歷年既久，毀損頗多。寺右有小樓，可以憑眺。溪壑明媚，境界清幽。阮雲臺額之曰翠微。閣中有汪仙譜聯云：「半面山樓，半面江樓，書畫舫，容我掀髯大笑，邀幾個赤松黃石白猿來，一秤今古，」一「數聲樵笛，數聲漁笛，翠微天，儘他拍手高歌，聽不真淥水

明月清風引，萬象空濛。一燈籠孫聯云：「巒花貞媚，瘴雨回甘，自西林相國，重破天荒，八萬仞武功，前無往古，」一佛閣吟秋，僧禱眺夕，有北江先生，唱提風雅，一百年文教，未墜於今。一又陳哲夫聯云：「且作鷓鴣子，泛一銅鑿清溪，記從瀛水而來，探青龍飛雲牟珠諸名勝，已覺神怡目駭，那知更有蓬萊，到此狂歌，甲秀樓高容我臥，」一肯讓鄂西林，向兩江撐鏢柱，溯牛苗軀以後，得北江雲臺邵亭三先生，大開酒園詩壇，留下無邊風月，何人灑墨，南明河上把檣題。一又張華亭聯云：「放懷來甲秀樓邊，山可娛，水可玩，約幾個晨星舊雨，把酒流連，迴思太傅而還，近代伊誰撐鏢柱？」一覽勝到南明河畔，樵有舍，漁有村，看四圍落照帶烟，憑欄惆悵，爲問觀音在上，衆生何日渡慈航。一又李仲桓聯云：「把酒高歌，趁萬頃波濤，大江東去，」一憑欄側望，正濤城風雨，秋色西來。一又麟兒亭聯云：「一徑雲香鋤藥影，半房山色詠經聲。」對岸爲海潮寺，舊名水月寺，祀明殉難巡撫王三善。小溪一道，自東流來注，入南明河中，小橋流水，景物移人，有小西湖之稱，舊有劉

玉山聯云：「雲水恰當門，柳拖橋背雙虹落，」一烟霞看繞郭，花壓城腰百雉齊。」楊儀卿聯云：「山色湖光杯在手，」一「雲開天遠月當心。」浮玉橋東舊有武侯祠，今改爲電廠矣。

觀風臺

海潮寺側有小阜一，矗立其間，卽觀風台也。一名觀象台，相傳諸葛武侯會駐兵其上。明萬歷間巡撫畢三才，建亭其上，以鎮水口，登台遠眺，南明河兩岸風景，一覽無遺。舊有郡人阮仲明一聯云：「河上此高臺，樽酒談兵，漢武鄉駐師而還，塵世金戈傷往事，」一「曲中閒折柳，斜陽落樹，鄂又襄凱歌之後，誰家玉笛暗飛聲。」近年屋宇頗有增益。

白龍洞

在城西北十五里。岩石玲瓏，備極巖異。入數十丈後，漸幽暗，須然炬始得前，中有潭水，卽之冷然。駕竹筏而渡，石笋數莖，扣之鏗然作金聲。

附近有珠泉，泉水分六七道出，累累如貫珠焉。

瀉玉洞

在城北四十里，地名罷窩。有山綿亘而下，峯圍水拱，中有石阜雄峙，壑開一洞，洞門林木森幽，其中怪石，有如人立者、獸蹲者、笋萬者、花綻者，石床丹灶，體態各殊，一一逼肖。洞口清泉噴，幾於匡廬瀑布。

打魚寨

在東郊外。距郭約五六里。寨中居民十九業漁，寨左有真武廟，廟前清流激湍，產魚頗豐。時有漁舟三五，上下烟波，篙聲清越，歌答相應。垂條拂水，芳草綠堤，垂釣其間，足消塵慮。倘值漁父舉網得鱗，則臨流烹鮮，佐以醇酒，尤別具風味也。

花溪

花溪距城約三十里。南明河自廣順流入貴陽，

貴陽指南

在龍山峽以下，稱花溪。由龍山峽經勞蟹井，平橋，放鶴洲，濟番橋，扶風洲，董家堰，出雙龍峽，橫貫中曹司，至城區附近八里之四方河止，花溪流域所經，出入兩山夾峙中者三次。紆迴就下，則入幽管，出則半行，田疇交錯，岸柳輕明，村落遙連，籬舍參差。水清流碧，草茂生烟，巨石錯落，堰壩層疊。極盡幽深曲折之致。月明之夜，登高俯視，可見四周溪水中，無數月影，洵爲奇觀。近年縣政府特闢爲風景區，就其形勢爲部署，點綴以樓臺亭榭。有馬路環繞其間，遊人稱便。貴陽往遊者，可循貴番公路，先經望江亭小橋，再行十餘里，過濟番橋。橋左有小閣，名曰花閣，即花谷領口，嶺中人烟稠密，爲貴陽附郭繁盛鄉鎮之一，鎮端有花溪小學東校，校後爲萃園，中有樓亭各一，樓曰涵翠，亭曰枕虹，皆近臨溪畔，沿嶺前風景區路線而行，經麟山下，有廣場約半畝強，爲麟山體育場，縣立中心小學，築新校於此。仰視麟山，碧巒層巒，蓋然峭立。稍遠則見山頂，獨石嶙峋，有若鱗角，遂以此得名。山中新闢小徑，曲折而上，全山可通，山半有石洞，其旁題曰飛雲岫，倚石建閣曰飛

雲閣。山頂有倚天亭在焉。人在山徑中行，如行鱗脊之上，苔蘚怪石，細草幽花，翠靄濃陰，映人衣袂，山頭俯瞰，放鶴洲近在几席間，小汀三五，白鷺時飛，令人倍添詩意。沿山徑下，仍通馬路。若由支路行，見山形圍圍，隆伏如龜，曰龜山，山頂築樓，顏曰青暉樓。蓋取謝靈運山水含清暉詩意命名。中尚寬敞，可容數席。地居花溪中心，遊人多在此集中。四面圍欄，可供憑眺。遠望則大將山橫列於前，宛如屏風數疊，蒼翠欲滴。近則蛇山起伏，其隆然突立處，各成小岫，並列爲三，其頂各建一亭，左名問津，右名歸詠中無名處。龜山蛇山之得名，與麟山同，均因其形似也。沿馬路再行，可至碧雲窩，菜畦無數，圍繞村莊，莊後有窪地如仰釜，四圍可數百丈，喬木參天，蔭庇其上，古藤雜樹，緣沿而生。往往高僅數尺，有如編籬。掩映日光，一碧無窮。故名曰碧雲。近有新式住屋數所，粉垣疏牖，輝映林木間，前行過平橋，波平如鏡，鑑人鬚髮。至花溪小學西枝，門前老槐臨水，草綠如茵，於茲小坐，可以忘疲。遊程至此，已歷泰半。右折向鎮中行，有二支路，一至杏花邨一至石頭

村，兩旁皆農田，別有鄉村本色風趣。依次遊賞，約費半日之力，亦一幅輞川圖畫也。

中山公園

在城西隅。爲明季黔中詩人吳滋大別墅。清改隍臬署。改革後，開放爲公園。中有池，大數畝，曰夢草池。蓋取謝靈運詩池塘生春草句以名。池旁有紫泉，吳因以爲號。池中種蓮，池畔有夢草亭，中懸黃讓卿聯云：「新開茅舍留雲住，」「小拓荷池待雨來。」又林贊虞聯云：「好邀佳客來題句，」「共趁春時一補花。」又劉玉山聯云：「紅浸一池春，看鴻爪猶存，誰替荷花來作主？」「翠拖三徑曲，轉念浮生若夢，我尋芳草倍思君。」池心亭在水中，建小橋渡水以達，軒廳爽朗，賞荷最宜。亭上有黃讓卿聯云：「兩三客到飛觴醉，」「十萬蓮開帶水香。」又袁杏村聯云：「六月好風花四面，」「一樽清畫水中央。」又郡人陳衡山聯云：「池上詩繁春草夢，」「水心人坐藕花風。」園中林木蕭疎，亭樹錯落，鬧市中之清淨地也。

六春關

六春關在城北約十里，出紅邊門，經宅吉村，沿紅岩左側上行，約一小時可達，馬路尙未開闢，坡陀起伏，遊人多乘肩輿代步。自關頭起，環山多爲天主教租地。中較平衍，田疇彌望，林木蔚然。四圍山頂，豎有白石琢成之十字架，表示租地界址。山徑分爲兩枝，右可至拉丁中等學校。左行先上一山，草樹蒙茸，時拂衣袂。其頂爲若瑟堂，層層周匝，爲長方形。堂中供奉若瑟像，陳設祭物，頗爲精緻。前有磚砌樓房，矗立兩側。右爲守護者居住，左則教徒休憩之所，遊人可於此小坐。樓兩面有琉璃窗，倚窗縱目，遠近山色，爭獻樓前，挹翠籠烟，撲人眉宇。聞當秋夜，有襪被來此觀月者，尤覺天宇宏闊，豁人胸襟。窗前近眺，則平畦分綠，密林澹黛，中有歐化建築物，橫亘山麓者，卽拉丁學校也。由若瑟堂至學校，約半里許，校中講舍環列，有禮拜堂，遠望能見其尖頂。小圃清幽，雜蒔海外名花，春秋開放不歇。掘有小噴水池。長廊徑直，頗具幽邃之觀，校左有高峯，峯顛一屋孤峙，

爲安納堂，循校後曲徑可達。惟以攀登費步，遊網罕至。校門右方別有一徑，紆曲幽邃，綿延於兩山之下，濃蔭蔽日，密葉飾金，春則碧草鋪茵，秋則紅葉沾屐，洵足令人流連忘返。此徑可與石路會合，石路者，由若瑟堂至聖母堂必經之道也。路爲白石砌成，中有小段，仍爲土路。沿石路行，每十餘步有一十字架，亦爲石質所雕製者，藉以點綴宗教色彩，至聖母堂山足，拾級而上，偶一回旋，喬木參天，碧雲萬疊，微風時至，好鳥爭鳴，與鈴靈山半，頗相類似。山頂爲聖母堂，乃城北羣山最高處，城中遠望，見萬綠叢中，白雲一點，觸人眼簾者，卽此堂也。由樹隙俯視，諸景畢陳，若瑟堂如在足底，堂中供奉聖母塑像，金冠玉服，栩栩如生，洵具莊嚴之態。瓶花百種，剪裁貼成，明燭掩映，襯以五色琉璃窗，日光射入，益增肅穆端麗，宗教藝術之偉潔，於此可規。堂後小屋三楹，亦爲教徒所憩，山頂再上，可覽貴陽城市全景。山後荒徑窮處，能至聖幃堂，僻在一隅，惟可遠眺北面翠峯耳。遊蹤至此，可告觀止。凡上所述，皆六春關勝處，爲遊賞所必至者。大抵此間建築，均屬歐化，與

尋常山寺，迥不相同。環境既幽，情緒亦新，故近歲中外人士，多往盤桓。至六春關之名，係根據海甯陳銑所著貴州山脈南龍幹說，此外記載，有作六冲關，或鹿壠關者，皆在陳後，援名從其朔之例，故仍舊稱。

望江亭

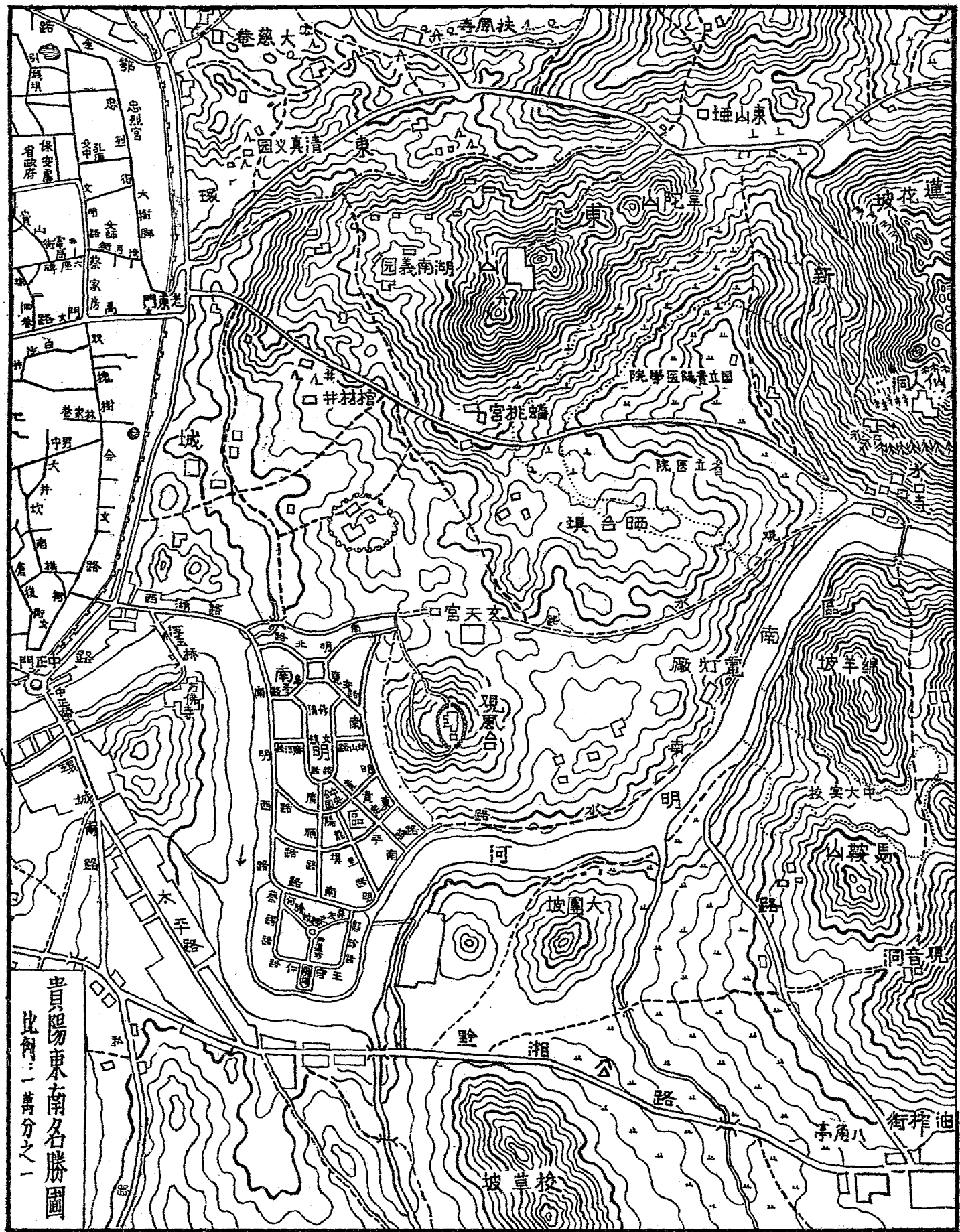
望江亭在筑垣南郊外，距城約二里。位於貴番公路左側，下臨窄口灘，爲南明河之上流，波深不測，澄綠一片，映波潏視，疑有潛蛟窟宅，隱藏深處。河面平闊，遊目聘懷，足令人留連忘返。願以清絕之地，向無亭閣點綴，致幽花瑤艸，不能生色，雖稱麗景，終覺荒寒。今歲秋初，斯地主人鑿於城南勝地，日增繁盛，遊人至此，不能不有休憩之所；爰就水濱，構築一亭，顏曰望江，并有跋語云：「貴陽附郭皆山，有江繞其南曰南明。水清且漣，不舍晝夜。隨流而望，足轄胸襟。因於江畔構亭，顏曰望江。登斯亭也，覽江流之浩渺，念國步之艱危，能不與投鞭擊楫之思乎？」每當風日晴朗，月露光華之際；或攜榼就飲，或策杖閒行方諸古昔

蘭亭，可以續曲水流觴之韻事。岸邊怪石縱橫，巖奇錯落，各具姿態，蹲獅伏虎，併出天然。宛如太湖清品，移來亭畔，有拜石之癖者，洵可摩挲撫觀，俛眼慰心。垂竿縱釣，據石閒吟，退賞南明，尤不能負此清景也。

洪昌大旅社

地址……普通定路一四四號

招	交	飲	房	佈	房
待	通	食	價	置	間
週	便	克	低	新	寬
到	利	己	廉	穎	暢



貴陽東南名勝圖
比例：一萬分之一

教育：文化

貴陽市各級學校調查表

一、專科以上學校

立別校	名	校	址
國立	貴陽	醫學院	黔明路 廣會路 兩館
私立	大夏	大學	南門外 武講堂
二、中等學校			
立別校	名	校	址
省立	貴陽	高級中學	兩江口
同	貴陽	中學	火藥局
同	貴陽	女子中學	忠烈街
同	貴陽	師範學校	文化路
同	貴陽	女子師範學校	文明路
同	貴陽	職業學校	油榨街
縣立	貴陽	縣立初級	威西路
職	業	學	校
私立	達德	初級中學	南華路
同	毅成	初級中學	禹門路

同	同	省	立	三、小學	同	同	同	同	同
學校附屬小學	附屬小學	立	別	同	同	同	同	同	同
省立貴陽女子師範	省立貴陽師範學校	貴陽	校	西南中學	清華中學	大夏大學	大夏大學	文初級中學	正誼初級中學
文	南	實驗小學	名	打	龍	講	講	四	大
明	華	薛	校	鐵	泉	武	武	川	井
路	路	家	址	街	街	堂	堂	路	坎
		井							

同	同	同	同	同	同	同	同	同	私立
時敏小學	樂羣小學	附導	復	遷	達德女子小學	志道小學	正誼小學	篤生簡易小學	志成女子小學
鹽	樂	屬文	旦	德	三	光	會	南	和
行	羣	小初	小學	小學	板	明	文	華	平
路	路	學中	正	南	橋	路	路	路	路
		成	新	華					
		都	街	路					

同	同	同	同	同	同	同	同	同	私立貞靜女子小學通商路
毓秀女子小學毓秀里	崇德女子小學會文路	化民女子小學福建路	嶽英女子小學嶽英路	宏雅小學成都路	豫章小學龍井巷	湛華小學陝西路	光懿女子小學晉祿寺	正誼女子小學大馬槽	

立別校	四、短期小學	省立貴陽幼稚園苗香坡	同淑慎小學關明路	同崇正女子小學博愛路	同崇正小學博愛路	同正導小學和平路	同善道女子小學和平路	同履三小學南明路	私立尙節堂小學箭道街
名校									
址									

省立	小	嶽英路短期小學	嶽英路
富水短期小學	富	富水	
甘堰塘短期小學	甘	堰塘	
三橋短期小學	三	橋	
都拉營短期小學	都	拉營	
油榨街短期小學	油	榨街	
實驗民衆學校	薛	家井	

文化事業

貴陽爲黔省文化中心，近年民衆智識，日趨向上，文化事業之勢力提倡，文化機關之積極設立，

自屬當然趨勢。惜社會經濟力量有限，民間自動舉辦之文化事業，尙屬寥寥，除私學校記述太繁，未予列入外，茲將有關一般文化之機關及刊物，略述如下：

(1) 貴州省立圖書館

地址在棉花街舊糧道署內，電話二十八號。館務方面，分爲編目、徵集、閱覽、事務、四組。閱覽室有三，圖書、報紙、雜誌各爲一室。此外尙有參考室。其借書規則，已分別訂立，約爲館內借閱，與館外借閱，館外借閱須先付給押金，以資保證，至珍貴書籍，則不能外借。現藏書約五萬餘冊，逐漸增加，中外普通讀物皆備。尤以本國經史，子，集四部書，多爲舊刊本，所備頗完備。雜誌擇訂中外著名者，共計二百種以上，報紙亦在四十種以上，新出版者，亦隨時增訂。館中地址甚廣，有新大樓一幢，入其中則朱柱粉牆，頗爲鮮明，窗戶甚多，光線及空氣均佳，讀者稱便。每日開館時間，上午七時半至十時半，下午二時至六時，星期日照常開館，並即擬在每日晚間開館一次。

(2) 貴州省立貴陽民衆教育館

地址在中華北路南段。電話二十九號。館務分爲教導、閱覽、康健、電影、事務等五組。有廣場，爲貴陽市一大場所，每值黨、政、軍、擴大集會，多假此場舉行，又禮堂亦甚整潔，各種展覽會，亦多假此堂陳列，均因地點適中，易於號召觀衆也。又有男女體育場各一，各種球類競賽，隨時皆有，並設有觀衆看台，可供憩坐。閱覽室則普通書籍報紙，及適當之宣傳圖畫均備。夜間即利用廣場地址，放映含有教育意義，及抗戰，防空等電影，任隨民衆自由參觀，每日開館時間，上午八時至十一時，下午二時半至六時，晚間七時至九時半，星期日照常開館。

(3) 貴州文獻徵輯館

地址在慈善巷內，本省原有續修通志館，因志書修竣，事務已告結束，二十五年八月一日，改組爲貴州文獻徵輯館。館中工作，分編審、採訪、校勘三種，舉凡有關貴州文獻之材料，皆在整理之列。復將整理工作，劃分項目爲四，一，文徵組，二

，獻徵組，三，詩詞徵組，四，書畫徵組，上項材料，皆在搜集編整中，復將黔人著述及有關黔省之書籍，彙集爲黔南叢書，逐次刊布，現已出版至第五集，每集均分裝十冊。此外有討論專門學術之書，則另編別集，隨時出版。卷帙繁簡不拘，惟書式則與黔南叢書相同。又編印貴州文獻季刊，創刊號現已出版，內容均係有關黔省之著作。

上述文化機關，皆爲政府舉辦，尙有貴山圖書館，爲地方人士所組織，新屋在中華南路舊日達德學校前門，惟尙未落成。

(4) 日報

革命日報 地址中華北路二十三號。電話二〇九號。創辦於民國二十四年二月，每日出報約二千八百份。除採集各方通訊外，每日港澳等地，均有特約專電，多屬重要消息。副刊計有：革命軍，新壘，心理週刊，婦女與兒童等數種。

貴州晨報 地址三山路十二號，電話二二五號，創辦於民國二十四年三月，每日出報約二千四百份，除採集各方通訊外，每日均有專電，多屬要聞

。副刊計有：每週文藝，抗戰民教，社會旬刊，怒芽旬刊，突擊等數種。

(5) 通訊

中央通訊社貴州分社 地址南京路永樂巷。其通訊稿材料，國際國內消息，均由總社拍發，省市新聞，即由分社在黔採訪。每日用油印分發。報社多採用該社新聞。

平民通訊社 爲私人組織，材料均屬省市地方新聞。

黔光通訊社 爲私人組織，材料亦均屬地方新聞。

(6) 定期刊物

貴州省政府公報 由省府秘書處編輯發行，每星期六出版，爲週刊性質。其主旨在刊布中央及本省法令，凡刊載者與分別行文有同等效力。

航建旬刊 由中國航空建設協會貴州分會編輯發行。內容專載與航建有關之文字。目的在促進民衆對於航建之認識。

抗敵週刊 由貴州全省各界抗敵後援會發行。
抗戰教育 由抗戰教育社編輯，貴陽教職員抗日救國會發行。

農村建設 由農村建設協進會主編發行。每月出版一次。

農友 由省立貴陽職業學校農作科編輯發行。每學期出版一次。

實幹半月刊 由實幹半月刊社編輯發行，內容多注重討論縣政問題。

建國評論 由建國評論社編輯發行。半月出版一次。內容多載討論政治問題，及國際情勢之論文。

狼火 由狼火文藝社編輯發行。

新大夏月刊 由大夏大學編輯發行。

大夏週報 編輯發行處同前。

貴陽文化事業，除學校及上列各項外，或不免遺漏，蓋自發動全民抗戰以來，貴陽已成後方重鎮，一切事業，正日趨發展，在此進度中，文化一端，必更應發揚光大，蔚爲後方文化中心，吾輩責任所在，敢不努力！

貴陽戲劇團體名稱一覽表

名	稱	主	辦	處	所
民衆戲劇社	省立貴陽民教館	織	組		
時代戲劇研究會	清華中學	立	學		
三民主義少年團戲劇組	縣		黨		部
戰區中學生留筑同學會話劇組					
戰教服務團話劇隊	崔家坡十三號				
復夏話劇社	盤橋中央軍校				通訊處
青年工作團	縣		黨		部
大夏劇社	大				夏

名	稱	主	辦	處	所
國術分館戲劇社	國術分館	(未立案)			
青年會抗敵劇團	平民通訊社				
沙駝業餘話劇社	省		黨		部
克強救亡話劇宣傳隊	縣		黨		部
電政局勵羣社話劇組	電		政		局
浪潮話劇社	縣		黨		部
華生話劇社	縣		黨		部
男師附小孩子劇團	未		立		案
狼火劇團	晨		報		社

貴

陽

廳

餐

子

揚

味風南江

晚 午 晨

大	船	宴	經	蘇	上
小	式	會	濟	揚	品
宴	和	聚	小	細	名
席	菜	餐	酌	點	茶

地址 鹽行路口

住居

貴陽城區總論

貴州居叢山之中，各地崩巒起伏，山嶺重疊，貴陽城區雖已拓爲半岡，但坡度傾斜，仍所難免。故貴陽各舊街道，多有以坡坎爲名者。城區地勢，東承扶風山之餘脈，西承關刀崖（在黔靈山前方）之支腳，東北高而西南下。全城最低地帶，厥爲城區中心之大十字（即現中華，南華，三山，公安四路交接處）據父老傳說，謂此地舊名黑羊箐，（箐讀音去聲貴州凡山深林密地勢低濕之地多名曰箐）原爲低窪巨壑填平以作街市者，故其陰溝深如隧道，中可走馬，今爲城區商業重心，不復有箐跡矣。城垣雉堞逶迤，跨陂陀臨碧流而矗立，自高岡俯瞰，平面作長圓形，城中古樹陰濃，市廛櫛比。樓閣聳峙，炊煙萬家。貴城河發源於葫蘆山之麓，自東北經水閣入城，直由北向南貫城而流，過城南六洞

橋，經水閣流入南明河中。貫城河以年來流量低減，河牀日就淤填，且以沿河染坊林立，居民不少，致污水流入河內，河水濁濁，防礙市民衛生，民國五年曾經疏濬，功效未見，現衛生委員會已擬定整理計劃，於本年八月開始測量工程，不久當可告成。城區舊分新城老城。舊北門城垣以南爲老城，一切政治機關及重要商業均位於其中。北門城垣以北爲新城，多爲巨室住宅及花園之所在。民國十七年，闢修馬路，拆除北門城垣，以其基爲廣場，俗呼爲銅像臺，所謂新城老城，已爲歷史上名詞矣。城門原有九處，北門拆除以後，尙餘八門，其上均有譙樓，因少用處，大多傾圮。民國二十五年，修葺大西威清六廣各門穹洞，折去傾圮譙樓改建磚砌，并改命大西門曰中山門。二十六年封閉舊南門，闢中正門直通第一經路。拆除舊有之南門月城，闢爲

廣場以利交通，茲就各城門新舊名稱及其上已建磚
 牆者，列爲對照表如左：

城門現名 城門舊名 建築物（碉堡抑
 舊譙樓）

中正門 迎恩門（俗名大
 南門） 磚碉

中山門 振武門（俗名大
 西門） 碉磚

次南門 廣濟門（俗名次
 南門） 譙樓

威清門 威清門（俗名威
 西門） 磚碉

六廣門 六廣門 磚碉

紅邊門 紅邊門 譙樓

老東門 昭文門（俗名老
 東門） 磚礮（現改修名
 爲東門）

新東門 小東門（俗名新
 東門）

本（二七）年興築第三緯線馬路，由禹門路正對東

山處改闢一門，延伸以接環城馬路，現已經修竣，
 名爲東門，蓋在老東門中正門間也。又本年爲使城
 區住民便於疏散城外計，特增闢城門三處，世傑花
 園樂羣路及南橫街各添闢一門，業已折開，正積極
 進行，不久貴陽省城將有十二門矣，城郊交通便利
 不少。城區馬路，自民國十七年即已着手修築幹線
 ，整頓市容，嗣以連年兵燹，市街建設，成績未著
 ，近特設貴陽市政工程處積極整理，稍具規模，交
 通路線另附有圖表，茲不備述。民國初年，市面商
 店矮小，舖面前多置櫃台，只有一個櫃台者，謂之
 單合舖，左右對置兩櫃台者，謂之雙合舖，及後百
 貨綢緞各業多以玻璃櫃陳列商品，舊式櫃台漸少民
 國十七年以後，開修馬路，馬路兩旁市房，概限修
 爲三層洋樓之門面，照粵桂形式，建騎樓於人行道
 上。抗戰以後，黔省位於西南中心，往來旅客大增
 ，商業因增繁盛。年來旅館飲食店各業，蓬勃興起
 ，裝修門面，競作市招，貴陽市容因而改觀者不少
 。最近來黔人士日增，每日黃昏前後，鬧市汽車鳴
 鳴，游人踵趾相接，盛況彷彿通商都市矣。本省爲
 木材產地，建築自以木材爲主。又有南鄉合朋村所

磨之石板，大小厚薄，可以剪裁，替代磚瓦，貴陽多用之。鑲砌天井院地，平滑濾水而耐久，故貴陽舊家宅，多爲木架瓦屋，前後配置有合朋石板牆之天井。其用磚四面砌圍牆者，謂之封火磚牆，須較大之住宅始有之。房屋喜多開窗戶，天井廣闊，故光線充足，空氣流通，爲貴陽舊式房屋之特色。寓所大多喜配置腰門，於宅門外，腰門之高低及宅門之半，宅門向內開，腰門則向外開，通常開宅門而閉腰門，所以防小兒之走失，杜乞丐犬豕之任意闖入也。正屋之前，多有三四尺深之台階，呼爲「廳口」。

其上的多置雕花方圓石礎一對，爲家人納涼之所，習尚種花，每家院內必有盆栽花草，亦有以竹、桃、石榴等樹，植於院內，樹下置大合朋石缸以養金魚者。故凡中產之家，入其庭院，無不生意盎然，青翠可喜，較之通商各埠，大多數人，空居於衙堂房屋亭子間中而終日奔馳於角利之場者，其苦樂正不可同日語也。貴陽仿西式之建築，民國八年以後始有之，然以交通不便，鋼鐵與水泥不易運輸，所謂洋房，均係磚砌灰糊，用鋼骨水泥者尙鮮見也。

貴陽街名新舊對照表

新	名街名原稱謂備	考
永樂里	永樂巷	
樂羣路	岩井街	
提將灣		
新	名街名原稱謂備	考
普定路	普定街	
和平路	貓貓巷	

成都路新川會館	紅邊路紅邊門直達四川義園	六安路六廣門外附普照寺洗脚塘	鏡秀里興隆巷附屬街名文家渠，五顯廟，般若寺	威西路正陽街附屬街名火神廟	化龍橋化龍橋附屬街名鮮魚巷，新東門	郭家灣郭家灣附屬街名雲南會館，老古巷，殊寺	靈光路普陀橋附皮塘灣齊家巷	坪子上坪子上	打泥灶打泥灶
---------	--------------	----------------	-----------------------	---------------	-------------------	-----------------------	---------------	--------	--------

威清路威西門外街附火藥局	石板坡報國寺	南京路南京街附北大路	四川路四川會館附迎春巷長春巷	陝西路亞元坊	齊家灣齊家灣	翠屏里沙鍋寨	元通寺元通寺	王家巷王家巷	省府東街連升台附省府後街阿什坡九道坎
--------------	--------	------------	----------------	--------	--------	--------	--------	--------	--------------------

灣 弓街灣 弓街	趙家巷 趙家巷	珠潮井 珠湖井	東嶽路 顏家巷	河坎上 許家埧	三民後街 三官殿 附水關張家花園	三民路 三官殿	三才路 三才巷	新生路 芙蓉路	文筆街 文筆街
----------------	------------	------------	------------	------------	------------------------	------------	------------	------------	------------

禹門路 老東門	文明路 大埧子	珠市巷 白泥坡	六座碑 晉祿寺	金井街 金井街	中華路 大十字	紅石板 紅石板	河南路 南北河坎	中華北路 西成路	忠烈街 黃殿上
------------	------------	------------	------------	------------	------------	------------	-------------	-------------	------------

馬門外街	三山路	蔡家房	貴山街	正新街	鐵局巷	堰塘坎	慈善巷	光明路	唐家灣
老東門外	三浪坡	蔡家房	半壁街	正新街	鐵局巷	大堰塘坎	車家巷	撫牌坊	唐家灣
						附螺絲灣引線填馬家巷			

萬寶街	中山路	中街	悅來巷	嶽英路	飛山街	通商路	打鐵街	三塊田	廣東路
萬寶街	公安路	中街	悅來巷	鴨子塘	飛山廟	煤耙市	鐵匠街	三塊田	廣東街
					附飛山廟橫街高坎子		附龍井巷	附靈光閣	附銅像台

通衢路大西門	崔家坡崔家坡	河東路木市	公園路公園路	河西路河沿坎	清平巷清平巷	金沙坡金沙坡	打銅街銅匠街	光復路世傑路	龍泉街龍泉街 附薛家井花家橋朱家巷團井巷
--------	--------	-------	--------	--------	--------	--------	--------	--------	-------------------------

大公巷大公館	福德街福德街	倉後街倉後街	大井坎大井坎 附萬家巷	會文路順城街	林家巷林家巷	雙槐樹雙槐樹	頭橋頭橋	獅子山獅子山 附華林	交通路紫林巷 附大西門金鎖橋
--------	--------	--------	----------------	--------	--------	--------	------	---------------	-------------------

小巷子	徐家渠		博愛路	福建路	湖北路	院前街	司法路	都市路	棉花街
小巷子	徐家渠		南堂街	天后宮	田家巷	府前街	府橋上	縣門口	街糧道巷

水巷子	沿城路	箭道街	草薦街	太平路	芳渡洲	花果園	雪涯路	曾家巷	王家巷
水巷子	興隆街	箭道街	簸箕街	耙耙街	紫竹林	花果園	雪涯路	曾家巷	王家巷
	附打魚街			附九架爐大陽溝					

水磨河水磨河	文化路排杉門	驛馬路驛馬坡	南明路馬棚街附陽河溝	太平街太子坡
--------	--------	--------	------------	--------

新住宅區說畧

南明河繞貴陽城西南，東流通浮玉橋，至海潮寺（即現振華製革廠）折而南，至迎恩寺街折而東，至舊昭忠祠址（現爲陸軍醫院）折而北，至圍坡下，復折而東，計河流環繞舊徐園廢址及趙家坡一帶，流作山字形，河曲以內之地，名曰河灣，圍坡時立於左，其下舊飛機場之廣坪在焉。梓木林崗隨延伸於右，翠微閣，萬佛寺及紫雲閣勝在焉。其

南廠路龍井坎	新橋街仁和街	余家坨余家坨	西湖路小西湖附河灣謝家坨
--------	--------	--------	--------------

後倚觀風臺、孤山簪翠，林木陰翳，屹然爲河灣之後障。前瞰獅峯南嶽諸山，歷歷可數，蓋所謂遠吞山光下挹江瀾者。舊海潮寺位於河灣之側，與翠微閣相對峙，寺中有樓可瞰紫雲閣勝，前跨小虹橋，下臨溪水，此一地段，名曰小西湖。寺前漁村毗連，綸絲釣叟，多往還於其間，或掉小舟，養鷓鴣以捕魚，故沿河一帶，古名曰漁磯灣，舊有興發會館，危樓臨水，古木蒼蒼。距數武有龍王廟，廟前大樹亭亭如蓋，由此沿羊腸小徑而至徐園，叢樹中

亭閣參錯，舊爲游覽勝地，今蕪廢矣。河灣原有農圃，多以蒔花種菜爲業，城中每日之菜蔬及鮮花，多取給於此，所植木本花尤多，春則姹紫嫣紅，桃成李蹊，秋則黃明金粟，紅葉瀟瀟。每屆春日，登觀風臺而望，窺見碧水瀟瀟，繁花似錦，山光照眼，鳥語互答，徘徊澗畔，恍若身在桃源，塵襟盡滌。至於秋夜月明，常有三五年少攜笛簫赴浮玉橋及河灣一帶吹弄，倍增興趣，斯時散步於徐園廢址之前，箕坐於龍王廟樹下，濃陰掩映，斜月窺人，聽堰上灘聲怒鳴，檐頭霜竹低訴，更使人壯懷激越，或且嗚嗚引吭而歌，故於春秋佳日，此間遊人，日夜不絕，惟惜道路失修，名園荒廢，山蹊泥滑，榛莽叢衣，臨河濱則茅舍零落，近山麓則古塚累累，遊人只得涉達河干，難以能縱覽全勝耳。抗戰以來，省府鑒於人口激增，而城區逼狹，原有住宅已不敷分配，特劃開河灣全部爲新住宅區。新住宅區之範圍，東西兩三面均臨南明河畔，北臨小溪，東北抵觀風臺山麓，佔地一萬二之千七百零四又百分四十二市方丈，適據城南勝景之中心，其地先由政府全部徵收，加以統籌整理，設計一切道路及公共建築，劃定宅地號數，再由人民請領，自行建築住屋，其建築之方式及房佔屋地與庭院之比例，均有規則定之。設計機關爲建設廳貴陽市政工程處，其設計之公共建築，除道路廣場橋樑，下水道，電燈，電話各項而外，尙有公園，圖書館，菜場，給水，史藏，及防空壕等各種設備，以及郵電警察，現代都市住宅區所需要者略備，宅劃分爲一百八十號，其詳見於附圖，茲不備述。現時該區外廓馬路，業已闢成，其餘均在加工趕修，不日當蕪勝地，將煥然一新也。

貴陽旅社公寓調查表

名	稱	開設地址	門牌	電話	房間	金	每日	數	附設各業	附	註
					最	高	最	低			

新新旅社	中華北路	20	無	一元 一〇〇	〇元 五〇		有客房三十間
源鑫旅社	同	18	同	〇、四〇			
三合旅社	同	128	同	一、五〇	〇、三〇		
四海旅社	同	76	224	三、〇〇	一、〇〇	心附售麵包點	有客房二十餘間均在二樓
中和天旅社	同	93	無	〇、六〇	〇、五〇	粉麵館與牛肉館	
黔安公旅社	同	9	239	一、二〇	〇、五〇		有客房二十間
小巴黎旅社	三山路	69	63	二、〇〇	〇、六〇	心附售麵包點	
權興恆旅社	同	41	無	〇、四〇	〇、三〇		
亞東旅社	蔡家房	17	133	二、四〇	〇、九〇		
廉潔大食堂	三山路	34	51	一、六〇	〇、六〇		
旅客部							

甯陽宿舍	同	長江飯店	旅行公寓	黔中旅社	華洋旅社	粵東旅社	匯安旅社	巴黎大飯店	揚子飯店
光復路	同	交通路	同	同	同	同	同	同	中山路
80		23	16	221	207	40	43	186	146
無	288			228				251	
一、四〇〇、七〇	二、五〇〇、八〇	〇、五〇	一、五〇〇、六〇	二、四〇一、〇〇	、五〇	一、〇〇〇、五〇	〇、五〇〇、三〇	二、五〇〇、八〇	一、二〇〇、五〇
	娛樂部及餐館小貨部								
	在中山門外面山臨水風景絕佳環境甚為清靜		有客房十餘間	有客房二十五間				有客房二十八間係五層樓房	有客房二十五間

貴州大飯店	同	133	96	三、二〇〇、六〇		
遠東飯店	南華路	146	276	三、二〇〇、六〇	屋頂花園 髮室澡堂	有客房五十四間 房屋係三進規模頗大
南方公寓	鹽行路	36	286	二、四〇〇、七〇		有客房二十二間
現代旅社	南通路	7		〇、四〇〇、三〇		
中央旅社	院前街			一、二〇〇、七〇		
江南大旅社	同	97	102	一、八〇〇、七〇		有客房約五十間 前進係臨街三樓後兩進平房
交通大旅社	南華路	151		〇、八〇〇、五〇		有房客二十餘
新世界大旅社	同	22	66	二、四〇〇、八〇		有客房五十餘間 係四合整院樓房
大東旅社	新市場	22	156	二、五〇〇、六〇	大東澡堂	
興和旅社	中山路	40	同	〇、六〇〇、三〇		

貴陽旅館堆棧學員宿舍一覽表

名	稱	開設地點	門牌	帶伙食每 日房金數	帶伙食每 月房金數	備註
榮盛旅社	普定路	11	○、三○	九、○○		
丁慎旅社	同	125	同	同		
祥順旅社	同	48	同	同		
華生寄宿舍	南京路	38	同	同		
榮昌旅社	同	44	同	同		
黃記學生 舍	同	238	同	七、○○		
錦源旅社	靈光路	173	同	九、○○		
榮華旅館	威西路	122	同	八、○○		

悅來旅館	集禧賓館	裕和昌	興記堆棧	同德客棧	寶森客棧	源盛客棧	萬新堆棧	乾太堆棧	洪昌堆棧
同	中街	金井街	同	同	中華北路	同	同	同	普定路
44	29	65	61	163	164	29	22	18	144
同	○、四○	○、六○	○、四○	○、六○	○、四○	同	○、四○	同	○、五○

興和旅館	建華旅社	逸民旅館	文記旅社 中山路	華榮旅社	連吉客棧	周慶豐旅社	謝記旅社	文華旅社	慶陞旅館
同	同	同	同	同	同	同	同	同	同
40	144	14	154	18	50	48	21	23	46
○、四○	○、五○	同	同	○、四○	○、四○	同	○、六○	同	同
一○、○	一二、○								

捷禮旅館	貫珠橋	67	同		
源興旅館	博愛路	42	同		
益彬旅館	陽明路	16	同		
榮豐旅館	院前街	48	同		
聚賢賓館	同	60	同		
金福旅館	同	23	同		
黔明旅館	同	67	同		
五福旅館	同	74	同		
黔陽旅館	同	2	同		
振興旅館	同	1	同		

德超旅館	德順旅館 南通路	名利旅館	源和旅館	興華旅館	利黔旅館	福泰旅館	大盛旅館	德昌旅館	祥勝旅館
同		同	同	同	同	同	同	同	同
54	170	12	32	11		33	22	41	65
同	○、四、	○、五○	同	○、四○	○、五○	同	同	同	同

丁錫之社	優勝旅館	洪順旅館	雲發旅館	嘉宜旅館	大東旅館	盛昌旅館	萬興旅館	元隆旅館	亞東旅館
同	同	同	同	同	同	同	同	同	同
25	196	35	4	48	43	52	49	131	139
同	同	同	同	○、四○	○、五○	同	○、四○	○、五○	○、六○

興和旅館	翁記旅館	怡安旅館	益安旅館	鴻發旅館	協和旅館 司法路	鴻榮旅館	新黔旅館	榮華旅館	永美旅館
同	同	同	同	同	同	同	同	同	同
22	69	46	61	14	9	76	48	29	153
同	同	同	同	同	同	同	同	同	同

貴陽指南

洪光旅館 南通路	楚寶一新市場	義懋公 同	川江旅館 同	德昌隆 南華路	榮發旅館 同	全源旅館 同	春安旅館 同	清潔旅館 同	雲和旅館 同
70	20	137	155	132	9	24	21	42	4
〇、四〇	〇、五〇	同	同	〇、六〇	同	同	同	同	同

宿周記光明寄舍	陳魯氏學生宿舍	劉記寄宿舍	吉記旅館	竹記旅館	興發旅館	南陽旅館	六合賓館	大來旅館	林昌旅館
同	白沙井	雙槐路	福德街	同	同	都市路	湖北路	同	同
32	33	83	100	112	130	88	42	35	
同	同	同	同	同	同	同	同	同	同

經濟旅社	鴻悅客棧	有利旅社	黔福公堆店	光藝旅社	復隆旅社	聚森旅館	川滇黔堆店	萬福旅館	楊記少宗寄 宿舍
同	交通路	同	河西路	同	悅來巷	飛山街	廣東路	小河坎	同
10	10	31	39	31	18	95	65	27	30
○、五○	同	○、四○	同	○、五○	○、四○	同	○、五○	同	同
		一○、○	同	一五、○	一○、○	九、○			
							內代客買賣		

								柳豐客棧	全盛客棧
								同車站上	同
								III	20
								同	〇、四〇

號十七第話電

火



日

坎井小路華南

字久號掛報電

油

昇

號二三一牌門

公司

亞細亞

油火

火洋機

火



燈

汽煤

亞細亞
經銷

油燭油

油

筒

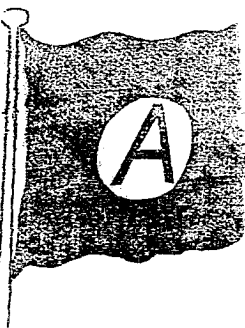
油油

牌老正真

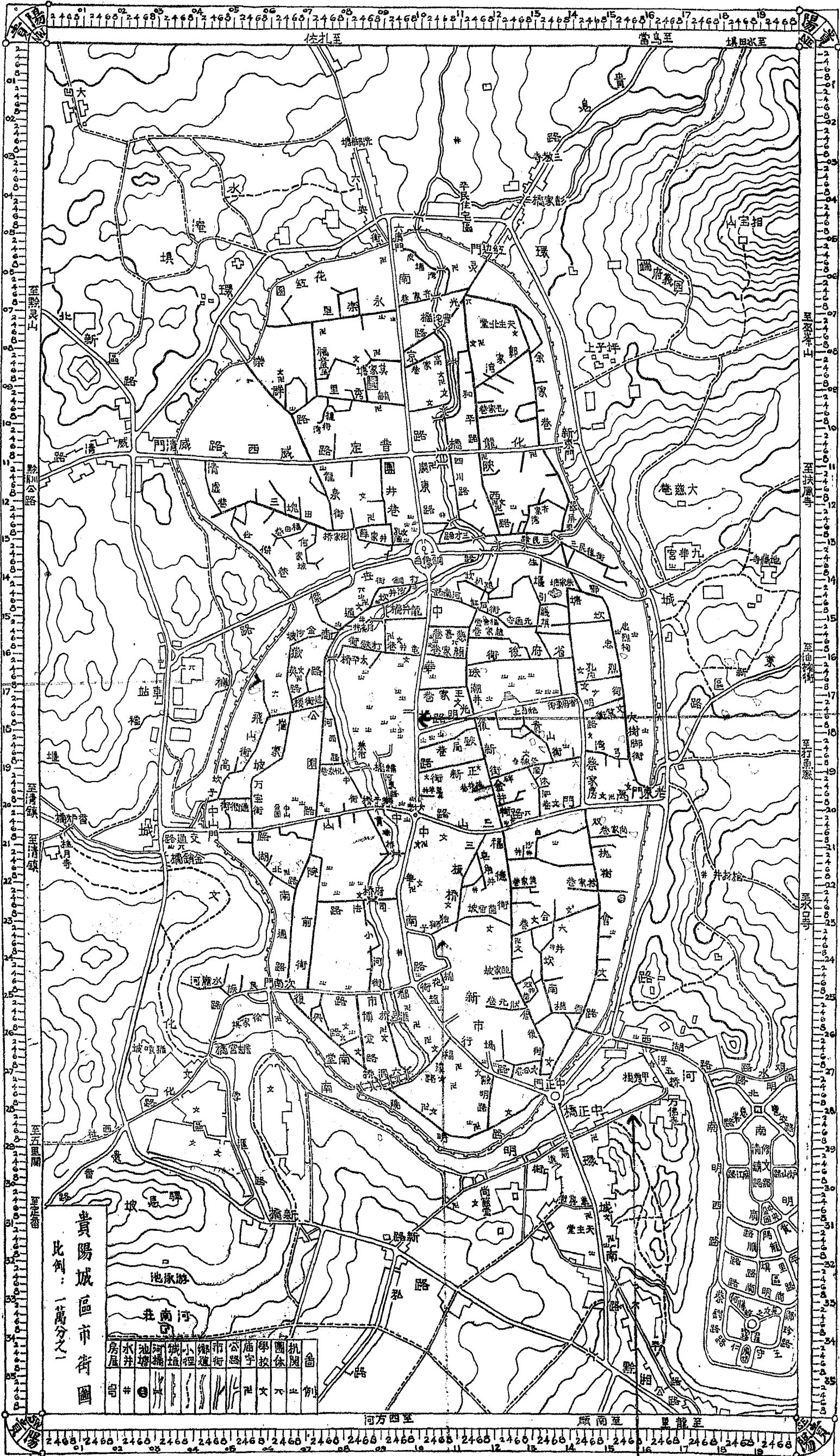
油火鍊精

貴州全省總理

名聞球全



莫稚瑩 楊雨哉



協遠公司

四海酒莊

貴陽城區市街圖

四三六

雷聲休等

飲食

黔味說略

語云：「口之於味，有同嗜焉。」然各地風土既殊，物產有異，五味雖同，食品各別，故北人食麥，南人食米，蒙古人飲乳酪，閩粵嗜海產，要皆以其地之所生，快口果腹。至於鹽梅之和，烹飪之譜，更各以地方之傳習而異其風尚。是故方物有志，膳夫入錄，辨味之著，歷有由來，此黔味之所以有說也。黔省位於羣山之中，所產多爲山珍。故舊習宴享嘉賓，特以海味爲重，以其價昂，用之以示華貴，而黔味眞賞，固不在此。黔省調味術精，不僅黔人好之，南北鉅都，均已不遑而走，舊時在北平，如瑞記，德記，長美軒，香滿園，近年又有南黔陽，北黔陽等黔味餐館，營業均極盛，上海，南京亦均有黔味餐館，足以號召顧客。貴陽市除原來

之酒席館（祇做酒席，不賣小吃）外，向頗少經營較大之門市餐館者，居者多行者少也。一般誤解爲黔人嗜辣，味不適於遠客，自非確論，近因備要已多增設。蓋辛辣爲五味之一，西南人士，如，湘，川，滇，桂各省之嗜辣，固無論矣，北如陝，晉，南如贛，皖，閩，均有若干地方人士同嗜者。黔人食辣，但食辣者不盡爲黔人，而黔味亦不盡辣。若以食辛辣爲黔省之特味，抑何所見之不廣？一般食辣原因，或言黔省水重性寒，然全國食辣之地甚廣，不應其水皆重而性皆寒。食品之本身宜有以配合之耳，濱海之人，多不食辣，蓋緣魚蝦易得，其味鮮美，足以刺激食慾。無須辛辣，山國之民則不然，地多磽确，得肉食不易，蔬食菜根，其味淡薄，故必以辛辣佐之，食慾始可旺盛。白菜豆腐，往往調以點滴之辣椒而益彰清雋之味，若蔬菜不足地方，人民更多將辛辣助餐，非得已也。試以黔省烹調

之法證之，凡有特殊鮮味者，如海味河鮮清燉紅燒之品，均不加辣，通常酒席，幾於完全無辣味，茲

就黔人普通喜喪事筵席單舉例言之：

- | | | |
|-----------------|-------------|---------|
| 喜事席單 | 酸辣海參 | 兩水果 |
| 雙手吃(瓜子 花生米) | 白菜凍菌 | 四冷盤 |
| 兩甜食(松子 松花豆) | 荷葉捲 | 酥蝦 松花皮蛋 |
| 兩水果 | 兩蒸雞絲捲 | 什錦蹄筋 |
| 兩糖食(冰糖) | 兩炸肩毛酥 | 宮保雞 |
| 四冷盤(罐頭火腿 葱排骨) | 羅葡餅 | 六窩碗 |
| 四溫碗(燕窩 水雞脆 蛋 鬆) | 炒雞丁 | 清蒸鴨 |
| 什錦魚翅雞絲底 | 辣子醬 | 炒玉蘭片 |
| 宮保雞 | 糖大頭菜 | 紅燒魚 |
| 清湯鴿蛋 肚尖底 | 什錦鼓子一個 | 八寶飯 |
| 醬汁全鴨 | 杏仁茶 | 點心兩盤 |
| 八寶魚 | 喪事席單 | 鹽菜肉 |
| 清蒸腳魚 | 單手吃(大白瓜子) | 雞絲捲 |
| | 兩糖食(瓜片 金瓜糖) | 兩佐菜 |
| | | 魔芋鍋巴炒肉絲 |
| | | 山藥羊肉 |
| | | 辣子醬 |
| | | 清湯鼓子一個 |

以上所舉二例，為黔人最通用之席單。喜事席 辣海參之辣爲胡椒，其餘各味皆無辣。喪事席單 中，唯宮保雞，炒鷄丁，辣子醬三味煮兼椒(酸 中，亦唯宮保雞，魔芋鍋巴炒肉絲，辣子醬三味有

辣椒，其餘各味，亦皆無辣。足見黔人之宴會酒席並不重辣。貴陽小粉館中之嫩雞粉，爲最有名之普通食品，雞粉中并無辣椒，若有人加辣椒於粉中，則侍者反將從旁笑之曰：「加入辣椒，雞湯之鮮味奪矣。」此足爲黔人對於本身富有刺激鮮味之食品，均不加辣之明證，然具有鮮味之食品，普通非雞，鴨，則魚肉。山居平民，何可每餐得之。常日之給，惟蔬菜與豆腐耳。以其多蔬菜豆腐，辣椒遂爲日常必需品。又試以黔味言之。黔之豆腐店，每晨以新澆成而未經壓緊之豆腐，（通稱豆花）入市售賣。住戶購之，以與酢（讀告字音）水（即豆腐澆結後之餘漿），黃豆芽同煮，「名曰豆芽豆腐」，專供貴陽入中餐時之用，幾爲每戶每日必具之品，無油無鹽，若不以辛辣調之，真同嚼蠟矣。然若旁置鹹辣鹵碟，將豆芽豆腐調而食之，則味之雋美，又何異五鼎之烹。即不食辣之遠客，積久亦多嗜嗜之，雖口熱舌焦。猶將連呼可口不置。又黔人通常晚飯之湯菜，常以白水煮白菜，缸豆或南瓜。亦多爲無油無鹽之品。必須以豆豉與蝦辣椒粉作鹵碟以佐食，始能得其雋味。故辛辣之可貴，儘能使蔬

菜與魚肉爭美，有過之無不及，食肉者焉知藜藿之可甘，然遠客之久居於黔者，固可與同嗜也。黔人嗜辣，良非偶然。茲就黔省特殊食品中，略舉數事，爲遊客介紹：

（一）宮保雞 雞非黔省特產，宮保雞何以列爲特殊？蓋因其包法殊異，惟黔廚調製最精。味之鮮美，省內外人士無不好之。故列之於首。宮保雞之名，因清時有黔省平遠（今織金縣）人丁葆楨，食雞最喜此種調製法，官至四川總督加宮保銜，故黔人名其所嗜食品曰宮保雞。此味之特點，所用之雞爲雄子雞，待切時去骨切爲小塊，包製時須火色適宜，故雞肉極嫩，入口脆而且爛。顏色紅白美觀，味鮮美而不大辣。

（二）燒狗魚 狗魚即鮓魚，產於黔省山溪之中，爲一種兩棲類，俗以其形似，又呼爲娃娃魚。（狗魚並非粵人所食之海狗，海狗名臘腸獸，此狗魚即是鮓魚）平常市上所售甚少，黔廚烹製狗魚，多先以柴草熟灰燻斃之，然後以雞，鴨，火腿，海參等，與之同燉。燉則用文火，需時極久。其味鮮美如腳魚（鮓），而濃厚則過之。

(三) 竹筴 竹筴爲一種生於黔省竹林中土上之菌蕈類，白色，菌頂作網絡狀。庖人用之作甜味菜，或用與雞片玉蘭片同炒，其質鬆脆可口，蔚爲筵席珍品。

(四) 銀耳 銀耳爲生於櫟木上之一種菌類，川黔兩省均產之。中醫謂其能潤肺補髓。平常好食補品之人多嗜之。以耳厚質鬆，蒸之有絲涎者爲上。黔中酒席用之作甜菜溫碗。

(五) 雞蹩菌 黔省氣候，因春夏間晴時雨，故菌類易於繁滋，所產各菌類，如凍菌，茅草菌，黃絲菌等名目極多。最著名者，則爲雞蹩菌。雞蹩菌產於地上淺草中，因其長成時，菌頭紛披如雞羽，故以得名。黔廚多以白菜，豚內，蒜片與之同炒，用入筵席。亦有曬乾用油泡之，以作菌油者。安順且有特產雞蹩醬油，用以調味，芳鮮適口。

(六) 穀春魚 此魚爲黔省稻田小溪內所產一種小魚，每年七八月間，於花溪背岩一帶，所產甚多。此魚又名爲細魚，因其特小，長者不過一寸，小者祇數分。農家於稻穀將熟時，放去稻田之水，以小罈置於水口處，即可漁得甚多。置日中曬乾之

，剔去其腸，入油煎脆，調以蒜薑酒醋辣等。用佐酒飯，味極鮮美。

(七) 魔芋鍋巴 魔芋爲一種球根植物，以其球根如蜂鷓，其莖幹有黑白花紋，斑駁如蛇，令人畏怖，故名魔芋。黔川湘各省，以其根搗碎磨漿攪水煮沸，以石灰水加入，使其凝成豆腐形狀，是爲魔芋豆腐，其色灰黑，黔人謂之鬼豆腐。在魔芋漿尚未加石灰劑前，先使冷卻，再以猛火煮之，魔芋漿中之粘質，即沉澱鍋底，以長竹棍挑取之，名曰魔芋鍋巴，爲黔省特製。縷切成絲，用與芹菜羊肉，糟辣椒同炒，其味香脆適口。

(八) 脆臘 (讀爲紹字音) 脆臘以豬肉切爲顆粒，用油煎脆香。黔人食麵條與粉條，其中均加此物。亦有用作飯菜者。名曰臘子，炸臘子不難，欲其脆則難，因其與火色有關也。

(九) 蕨菜與姨媽菜 二者爲野生植物，蕨爲野生菜類，來源極古，詩經中已詠及之。黔省山地，羊齒類植物特別繁殖。故春初產蕨菜極多。黔人以與豆豉，肉絲，辣椒合炒，以爲家常便菜，亦有拌作素食，或泡作酸蕨菜，以佐食者。姨媽菜亦名

羅魁菜，初多爲苗民採售，且多由婦女挑運入城售賣，故以得名。（世俗對苗婦舊有一親熱稱呼曰姨媽）此菜約在三月中有之，形如野芹，黔人以豚肉與之同燉，謂可清瀉火氣。

（十）腸益（讀旺音）粉 黔人磨米爲漿，蒸之成固體，再用手揉製，揉過後以機榨成圓絲如麵條。用開水滷過數遍即可食。名之曰粉。以之作早點，午點，消夜等之用。清真教之飯店，以燉羊肉湯調製之。名牛肉粉，羊肉粉。出售門市，嗜之者不少。普通粉館，則加白肉片脆臊者爲行粉，並有豆腐粉，嫩雞粉，雞肉粉，雞血粉，腸益粉各種。

• 最特殊者則爲腸益粉。黔人呼畜血爲益子。益字本爲古音，說文：「益，羊廂也」，故轉用以呼畜血爲益子。腸益粉即以清燉之豬腸與雞血雜粉湯中，加辣椒油，黔人嗜之者尤衆。

（十一）蕙子茶湯 蕙子之小粒如稷，其色灰黑，含油質。置沙鍋內炒之，舂碎加鹽，用與糯米年糕同食。有特殊風味。以之置於米漿中，攪合煮之，濃厚如乳酪。黔人名曰茶湯，通常以之與油炸巴（即糯米年糕之用油煎黃者）豆沙窩（即油炸巴

包豆沙者）油條等同食，以作早點。

黔酒與黔茶

茅台馳名天下已久，祇以裝置未善，交通不便，無以應四方之求，近年公路暢通，裝置改善，黔人多攜帶出省，餽贈親朋，流行日廣，酒味芳醇，正，爲白酒中無上上品，以後隨交通之發展，必可期大量之輸出。除茅台外，黔省尚有特產之刺藜酒，刺藜酒之佳者，味可與白葡萄酒相頡頏，分別述之，以備參考。

（一）茅台酒 茅台爲仁懷縣所屬之一村，地在黔川邊界處，所產燒春，舊已著名，清咸豐年間，（距今八十餘年）名人詩文，早詠敘及之。現設燒房釀造者，有成義，榮和，衡昌各家。據地方傳說，茅台村水質特佳，製麴得有祕方，清咸豐年間，因桐梓楊龍喜之亂，仁懷正安各地，或被焚掠，茅台村中釀酒者，因離鄉避難，將製醪糟料及其存酒，悉傾入窖內而埋藏之，後果地遭兵燹，房屋悉毀，中復經號賊，苗亂，回亂，黔省遍地荆棘，燒

殺穢亡慘禍，歷二十年始靖。亂定後，繼續釀造業者，發掘老窖，獲得陳釀，兼有多年陳糟爲麴，佳釀之稱更著，天下馳名矣。茅台之烤釀程序，係以製麴發酵以後，以首窖糟料烤釀之酒，傾入次窖糟料之中，待其一同發酵，再之以複釀，俗呼曰迴沙。故茅台酒均標「迴沙茅台酒」之名，現遵義之集義酒，貴陽之仿茅台酒，雖均按迴沙之法釀製，但因無老窖與陳糟，酒味稍遜。茅台特點在香味，試酌好茅台酒一杯，可滿室生香，縱不好飲，亦爲陶然，且飲後無口渴頭痛之苦。通常以入口，香味即能沁入鼻官（黔人謂之銃鼻子）者爲上品，唯酒味易蒸發洩散，運赴遠地者，固封若不嚴，或搖動過甚，則美味即失。京滬各地，茅台酒雖可購得，究不如就地痛飲爲佳，黔中過客無妨夏進一杯也。

（二）刺藜酒 刺藜爲黔省特產之一種薔薇科野生植物，夏開粉紅單瓣花，色極嬌艷。秋結刺果，形如石榴，而小硬及杏，黔省山野遍地皆是，逾對境則無之。夏秋之交，苗婦多採摘其果實，入城求售，括去果面之刺，剝去果腹之子，其肉可食，或曬乾作蜜餞，味尤佳，名曰糖刺藜，刺藜最大之

銷量，厥爲造酒，刺藜曬乾後搗去其子，以與製威士忌之糟料同烤，果汁與酒精摻合，遂成爲清冽之刺藜酒，酒味香而略澀，佳者其味若白葡萄酒，黔人稱其有舒氣消食之功，惟現時貴陽市面所售者，大都糟料過少，酒味淡薄，則以甜酒糱和之，致色多濁濁，質亦惡劣，全無刺藜之真味，殊爲可惜。刺藜酒佳品，現以青岩所出爲最，其多年陳釀，釀如膠質，以新酒和而飲之，芳香沁人心脾，惟多係備以自用，不易購得，將來本省酒業，若能專設釀廠，力求改進，則刺藜酒發展之前途，仍屬未可限量。貴州以山地多霧，空氣潤濕，隨處產茶，質味均佳妙。黔茶之最珍貴者，爲貴定雲霧山所產之雲霧茶，以山泉淪之，清澁淡綠，幾若無色，味芳芬清絕，呷之香盈齒頰，較之廬山雲霧，有過之無不及，惜產量過少，極不易得。求其次者，則各地所產之園茶，香味亦不輸龍井，產量以石阡，安順，開陽，各地爲大宗，貴陽所習用者，多爲青岩所產，紅茶名高樹茶，植於山地，與普洱茶同種，宜於久藏，愈陳其味愈濃而香，黔人多以沙罐盛水置爐上煎飲之。綠茶名園子茶，以其需要培肥，多植於

園地中，故名，黔省舊習不甚嗜茶，茶價甚低（舊時好茶每斤最高價不過四角）種茶者獲利極微，故對於焙製，揀選，均難求改進。年來以省外來黔人日多，嗜茶者漸衆，且咸讚賞黔茶之佳美，可得善價，（現時每斤售價已漲至一元左右）以焙製，揀選爲業之茶莊，遂紛紛興起，將來發展自屬有望。又黔人夏日飲料，尚有一種名苦丁茶者，苦丁茶

葉闊而薄，葉上呈網狀脈絡，不類茶葉，煮山泉滷之，色碧如青螺，入口味苦，迨茶汁與口液化合，即轉爲清甜，黔人稱其功效能消暑解渴。售苦丁茶者，多爲苗民，夏日挑擔赴城中兜售，價極廉。長夏炎暑，科頭跳足持大芭蕉扇坐綠陰下者，多啜置苦丁茶一壺，尋暢談對飲之樂。

貴陽市餐館一覽表

名 稱	開設地點	門 牌	電 話	何 省	口 味	特 長	有無附業	附 註
上海酒樓	中華路	25						
四海大酒店	中華北路			廣東				
綠鶴村食堂	同	38		雲南	破酥包子過橋粉麵最著			
潔而精	三山路	99		雲南				

四時春便 飯店	廉潔食堂	中州飯店	華北飯店	鑫記飯館	農村飯館	悅來食堂	大衆食堂	五羊食品 店	故都春
金井街	同	鹽行路	同	同	三山路	王家巷	中華北路	光明路	同
138	34		19	90	94	34	46	60	6
	50								
四川	四川 本省	河南	北平	四川	四川	本省	四川	廣東	北平
	各色川菜均 備					狗魚各種製 品爲著		星期美點爲 著	麵食甚著
	附設旅館								
	客廳頗多								

江南風味館	三山路						
鑫記飯店	三山路						
揚子餐廳	鹽行路						
四海支店	翠微閣		100	廣東	廣東各味均備		客廳頗多以在城外可賞風景
嘉禾	貫珠橋	69		四川			
遠東	同	146		廣東 四川	廣東菜川菜均備	此期附屬於旅館	有餐廳
銀宮	同	144		雲南	破酥包子及過橋粉麵爲著		
南華酒家	南華路	99	203	廣東	燒烤各品爲著		客廳俱備
珠江酒家	中山路	165		廣東	各色臘味類著		
新生活同樂社	交通路		228	廣東 四川	廣東川菜均備	另有旅館部分	客廳有樓極宏敞

新亞酒家 三山路

貴陽市小食品店一覽表

名	稱	開設地點	門牌	特長食品	備
伊斯蘭	六座碑	61	精潔牛肉 粉麵		
蘇德順	同		腸豆粉		
衡春園	金井街	82			
清潔素食	珠潮井	26			
茶點西餅 店	金井街	10			
知味軒	同	8	甜品		

註

天津館	醉仙居	於中味	適味村	廣寒宮支店	廣寒宮	陶陶店	永晶湯元館	健康甜品	南北甜食店
廣東路	同	中街	同	三山路	中華北路	中華北路	珠潮井	同	同
149	52	2	46	69		152	25	113	116
	粉麵	粉麵	甜品	食甜品及冷	食甜品及冷	甜品	火腿豆沙 兩種爲著	糕巴稀粥	

孫裕順	南華路	160	清炖牛肉
小隨園	司法路	45	炖鷄粉
高雲林	南通街	94	西式點心
慢慢嘗	都市路	57	鷄絲耳塊
孫裕順	同	171	紅炖牛肉 粉最佳
川北	鹽行路	154	
復北	崗	6	
大江東	同	92	
新新	福德街	111	
家常飯店	都市路	142	

此為分店老店在南華路一六〇號

醉仙園	衛生食品店	味鮮園	渝北食店	老不館	美味鮮	北平飯店	真好	嶺東	會仙茶社
公園路	中山路	同	中街	同	同	南華路	同	同	同
	166	61	20	154	93	118	36	37	44
				金鈎銀吞 三香包	甜品		甜品	甜品	西式點心

真可口	真可口	真可口	真可口	真可口	真可口	真可口	真可口	真可口	真可口
通商路	打銅街	南京路	同	同	同	同	同	同	同
50	83	281	17	4	297	119	66	43	8
餅 燙麵 餃 薄	同			腸 豆 粉 麵	腸 豆 粉 麵	開 花 包 子			
此為分店	此為老店								

貴陽市筵席館一覽表

名	稱	開設地點	門牌
漢雲樓		三才路	1
醉陽春		中華北路	177
雲榮春		同	14
裕順園		同	166

名	稱	開設地點	門牌
永慶園		中街	19
鶴軒樓		通商路	18
斌臣席館		同	5
天順園		鹽行路	163

剛剛食店	南明路	70	甜品
培養正氣	打銅街		清純雞粉及全雞最著
太和口	普定路		清純雞粉
			只買早上
			只買上午十時至下午三時

燕華樓	義和園	萃林樓
獨獅子	龍泉街	同
55	229	146

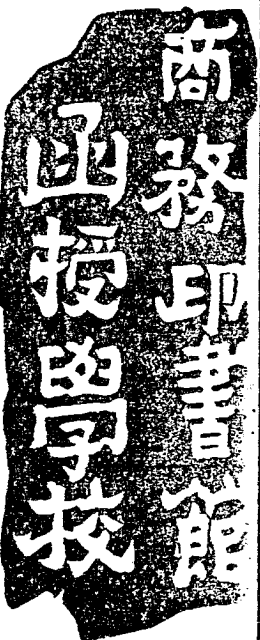
復陞樓	中和園
同	同
231	205

附註

以上筵席館均預長本省口味樞大半不售門市但可出堂包席

青年學生自問下列情形之一者

莫善於加入



得相當學校者 3 有志投考高中或大學自問學力不充願待
 校之中學生對於某主要科目有補習之必要者 5 在校中之
 某科學程或加多修習者 6 中學同等程度之青年無意縮短
 家自修免荒學業者 7 因受環境之限制無力入校而有志工讀
 索章報名處 各地商務印書館

1 由初級中學退
 2 年級學生遵照
 3 教育部分布
 4 戰區暫行辦法
 5 自修規程
 6 自修者
 7 有志投考者
 8 家自修者
 9 有志投考者
 10 或有志投考者
 11 或有志投考者
 12 或有志投考者

衛生

衛生事業

貴陽之醫藥事業，近十年來漸有進步，中西醫師及藥店，歲有增加，惟衛生設施則尙形簡陋。迨二十六年二月，貴州省舉辦衛生行政人員養成所，由衛生署派員來筑，擔任教務，該所畢業學生六十餘人，分發各縣服務，是年九月，成立貴州省健康教育委員會，辦理省會各中小學校之衛生事宜，此實爲本省衛生事業之發軔。抗戰以後，貴州省政府爲發展本省衛生設施起見，於夏初成立衛生委員會，以主持全省衛生事宜，又值國立貴陽醫學院及衛生署公共衛生人員訓練所移設貴陽，該會即與該院所合作，以擴大該會所屬之省立醫院，貴陽衛生事務所，戒煙醫院等之組織，一面撥發大量經費，以充實其設備。全省衛生經費，自本年四月起。至二

貴陽指南

十九年六月止，共計九十三萬七千三百四十七元二角。本年霍亂流行，該會嚴密先事預防，死亡減少。成績頗佳。茲將貴陽各衛生機關，分誌如后；

(1) 省立醫院

設城南博愛路，成立於民國八年，原隸屬於民政廳，現有病床七八十張，新病房建成後，可擴充至一百五十張或二百張，其門診部份計分外科，內科，耳科，鼻喉科，眼科，婦產科，小兒科，皮膚花柳科等。

(2) 貴陽衛生事務所

設城北陝西路，成立於本年四月，爲主持省會公共衛生之機關，內分防疫統計，環境衛生，醫務保健三課，分掌傳染病預防調查及管理，生命統計環境衛生之改善

七三

，有關衛生商店之管理，清道工作以及糞便管理，醫事救濟。婦嬰衛生，學校衛生，工廠衛生，醫藥之登記等等。門診部分，各科俱備，自本年六月廿七日開始，至九月廿一日止，就診者，初診有一二九三八人，復診二九九四次，他如預防接種本年春季種痘，計二萬八千七百餘人；霍亂預防注射，計六萬六千餘人，

(3) 省會戒煙醫院

辦理羣民傳戒及

自動投戒與公務員調驗事宜，有牀位七十，不久將擴充至二百。院址設大西門外劍水義園內。

(4) 中央醫院

為衛生署所屬，近亦遷移來筑，暫假大南門外前十九陸軍醫院院址為院址，現已開診，並收容病人。

(5) 國醫分館

在木城藥王廟街，內附設國醫研究所，對於國醫學之研究，頗為努力。

貴陽市醫師診所一覽表

名	稱地	址	醫師姓名	性別	籍貫	歷附	註
陸德勝	三牌坊 五二號	陸得勝	男	印度			
景武診所	普定路一一六號	樂森琅	男	貴陽	國立北京醫學專門學校畢業		
卓凡診所	廣東路一一五號	鍾超男	男	貴陽	陸軍軍醫學校醫科畢業		

民新診所	中華北路三五號	張蔚堦	男	貴陽	貴州省立醫院實習	
濟生診所	都市路四〇號	鄧光濟	男	貴陽	日本千葉醫學專門學校畢業	
濟生診所	都市路四〇號	鄧岩瀨	女	貴陽	日本千葉病院附設產科講習所畢業	
江士杰	博愛路八號	江士杰	男	遵義	貴州省立醫院實習	
劉雨齋	中華北路四二號	劉雨齋	男	四川	師承	牙醫
澤民診所	獨獅子二號	朱臨藻	男	湖南	湖南湘雅醫學校肄業	
澤民診所	獨獅子二號	吳希曹	女	貴陽	貴州省立醫院實習	
澤民診所	中華南路一四五號	黃正權	男	桐梓	貴州省立醫院實習	
選民診所	中華南路一四五號	高全斌	男	綏陽	北洋軍醫學校畢業	
選民診所	中華南路一四五號	喻淑華	女	貴陽	貴州婦嬰科講習所畢業	

雲南診所	慈善巷福音堂	吳懷廉	男	浙江	蘇州傳習醫院附設醫藥科畢業
雲南診所	西南藥房	王漢卿	男	江蘇	上海東南醫學院畢業
孫孝寬診所	禹門路一四二號	孫孝寬	男	貴陽	日本京都帝國大學畢業
華德診所	南華路一八一號	韓宗蕚	男	貴陽	陸軍醫院實習
子真診所	正新街七四號	于子真	女	貴陽	北平產科學校畢業
	河北路三二號	湯吉安	男	貴陽	
	四川路四五號	何嘯庸	男	貴陽	
	普定路二二號	陳繼達	男		

貴陽市藥店一覽表

名

稱開設地址門

牌所售藥料之類別

備

註

華洋藥房	三元藥莊	厚濟藥號	協濟藥莊	良濟藥房	協記同泰號	體仁醫學社	德元堂	懷清堂	義春藥號
中華南路	中華南路	中華北路	中華北路	中華北路	中華北路	中華北路	威西路	威西路	廣東路
	六九號	一六八		七一號	一四號	三六號	一三號	二三九號	三〇號
西	中	中	中	中西成藥	中	中	中	中	中

公生大藥房	中華南路		中	
恆和	中華南路		中	
合記天生元	中華南路	三九號	中	
同順公	中華南路		中	
同蒼藥房	中華南路	一五五號	中	
廖氏兄弟藥房	中華南路	五八號	中	
大康藥房	中華南路	二五號	西	
裕春堂	中華南路		中	
濟安堂	中華北路	一〇四號	中	
大信藥房	中華北路	八六號	西	

壽濟藥房	中華北路	一三八號	中
道愛人大藥房貴州分行	中華北路	二八號	中
德昌祥	慈善巷口		中
德昌祥	大十字	一號	中
德昌堂	鹽行路	七九號	中
恆德堂	鹽行路	一二一號	中
大陸藥號	鹽行路	五七號	中
慶源堂	鹽行路	一〇七號	中
義和堂	鹽行路	六三號	中
國泰藥號	中山路	九三號	中

仁安堂	中山路八一號	中	
永年藥號	中山路	中西	
普德堂	中山路一八七	中	
安全藥房	中街四六號	中	
羣康藥房	三山路六一號	中西	
亞洲藥房	三山路四號	西	
大名藥房	三山路	中	
同濟堂	正新街三二號	中	
成春藥號	六座碑一五八號	中	
福乾元	普定路一四七號	中	

同盛昌	普定路一四二號	中
天福堂	普定路四十九號	中
德記吳洪順藥號	普定路八號	中
何瀛記	南京路七十號	中
德聚恆	廣東路四一號	中
恕心堂	廣東路七五號	中
利濟藥房	廣東路	中
廣生堂	廣東路	中
半濟堂	福德街八十號	中
明康藥房	光復路一七六號	中

吳全元興	次甯門外		中	
濟源藥號	南明路	二二八號	中	
西南藥房	中華路	四八號	西	
生生大藥房	中華路	三三號	中西	
永安藥房	中華北路	九八號	中西	
永安堂	中華南路	一一一號		

商業

市區商店調查表

紗布業

牌號	住街	門牌	牌號	住街	門牌	備備	考牌	住街	門牌	牌號	備備	考牌
新昌	同	38										
奉記	威西路	38										
福昌	祥南京路	34										
喻增	記廣東路	70				附特業						
自新	中華路	8				附特業						
協興	藥羣路	90										
車幹	記普定路	15										
華新	威西路	38										
全福	興廣東路	43				附綢緞						
茂記	南京路	34										

雜貨業

益茂隆 德街 79

裕成威 西路 38

牌號	住街	址門	牌備	考
永豐泰	中華路	45		
炳興隆	同	70		
裕昌彝	中華北路	41		
隆康號	正新街	7		
全美號	中華南路	200		
陳興隆	同	149		
劉源春	中華南路	11		附五金
西	同	43		
華昌隆	同	75		
吳怡記	中華路	66		
全泰永	同	189		
永	同	79		
義	同			

永豐泰 中華路 45

永義 同 79

炳興隆 同 70

全泰永 同 189

裕昌彝 中華北路 41

吳怡記 中華路 66

隆康號 正新街 7

華昌隆 同 75

全美號 中華南路 200

西 同 43

陳興隆 同 149

劉源春 中華南路 11 附五金

牌號	住街	門牌號	牌數	備	考牌	號	住街	門牌號	牌數	備	考
大豐	中華路	46			仁昌祥	中華路	51				
中甬	同	53			茂昌	同	54				
怡豐隆	同	57			謙益豐	同	58				
和聚	同	72		支店	友信恒	同	83				
永發昌	同	87			恆興益	同	8				
大信	中華北路	86			恆隆	中華北路	86				
李洪茂	同	21			利昌	廣東路	110				
志和	廣東路	37			魯豐工廠	福德街	94			公宇	
鼎新昌	普定路	134		附特貨	和聚華	甬南路	2				

費 屬 指 甬

八五

<p>益興隆</p> <p>同</p> <p>169</p>	<p>德厚生</p> <p>同</p> <p>108</p>	<p>仁濟龍泉街</p> <p>208</p> <p>附雜貨</p>	<p>同發永鹽行路</p> <p>175</p>	<p>首飾藥</p>	<p>牌號</p> <p>街住</p> <p>名址門</p> <p>號牌</p> <p>數備</p> <p>考牌</p>	<p>牌號</p> <p>街住</p> <p>名址門</p> <p>號牌</p> <p>數備</p> <p>考牌</p>	<p>寶成銀樓</p> <p>中華路</p> <p>50</p>	<p>鳳祥銀樓</p> <p>中華路</p> <p>13</p>	<p>朱華豐</p> <p>中華南路</p> <p>163</p>	<p>天寶成</p> <p>三山路</p> <p>98</p>	<p>怡興昌</p> <p>鹽行路</p> <p>20</p>	<p>質業</p>	<p>牌號</p> <p>街住</p> <p>名址門</p> <p>號牌</p> <p>數備</p> <p>考牌</p>	<p>牌號</p> <p>街住</p> <p>名址門</p> <p>號牌</p> <p>數備</p> <p>考牌</p>	<p>榮盛典</p> <p>公園路</p> <p>3</p>	<p>鑫記乾順</p> <p>普定路</p> <p>7</p>
--------------------------------	--------------------------------	------------------------------------	--------------------------	------------	--	--	----------------------------------	----------------------------------	-----------------------------------	---------------------------------	---------------------------------	-----------	--	--	--------------------------------	---------------------------------

德昌興鹽行路 122

德盛興三才路 57

公司商行

牌號	住街	址門	牌號	考牌
號	街	號	備	號
住	住	門	備	住
名	名	名	名	名
址	址	址	址	址
門	門	門	門	門
牌	牌	牌	牌	牌
號	號	號	號	號
備	備	備	備	備
考	考	考	考	考

利昌商行	中華北路	41	經理汽車及 汽車零件	大陸商行	交通路	44	逕諭
------	------	----	---------------	------	-----	----	----

新南商行	鹽行路	183	經理汽車及 汽車零件	言襄記	廣東路	2	和濟無線電料 經理勝家公司
------	-----	-----	---------------	-----	-----	---	------------------

安平保險公司	中華南路	204		瑞誠商行	中山路	162	汽車材料及 五金
--------	------	-----	--	------	-----	-----	-------------

豐盛				民新公司	中山路	162	五金車料
----	--	--	--	------	-----	-----	------

鹽業

牌號	住街	址門	牌號	考牌
號	街	號	備	號
住	住	門	備	住
名	名	名	名	名
址	址	址	址	址
門	門	門	門	門
牌	牌	牌	牌	牌
號	號	號	號	號
備	備	備	備	備
考	考	考	考	考

同利鹽行路	129	崇修德鹽行路	150
-------	-----	--------	-----

牌號		住址		門牌		備		考	
號	街	名	址	號	門	數	牌		
榮森祥	鹽	行	路	53					
榮興祥	廣	東	路	35					
松泰和	同			74					
興和祥	南	華	路	141					
永興恆	鹽	行	路	160					
仁德隆	同			44					
鼎升恆	同			56					
吳極泰	南	京	路	280					
集利源	鹽	行	路	124					
廖義興	同			165					
懋	配	同		42					
岸仁	管	業	處	41					
岸基	管	業	處	45					
棉花業									
楊永昭	同			79					
玉興昌	廣	東	路	52					
何炳興	南	華	路	73					
牌	號	街	址	號	門	數	牌	備	考

永興祥南華路 128

劉興盛廣東路 27

汽車業

牌號 街住 名址 門牌 數牌 備考

牌號 街住 名址 門牌 數牌 備考

黔南中山路

黔泰世傑花園

利通中華南路

華強交通路

竹木業

牌號 街住 名址 門牌 數牌 備考

牌號 街住 名址 門牌 數牌 備考

周義榮光明路 27

何世榮光明路

周銀奎 同 35

米業

貴陽指南

八九

牌號	住街	地址	門牌	牌數	考牌	牌號	住街	地址	門牌	牌數	考牌
劉興盛	廣東路	36				湯福隆	廣東路	32			
春生茂	同	150				孫文泰	中華北路	156			
怡和	中華北路	155				義利生	廣東路	94			
絲業											
恒昌隆	同	157				謝榮昌	同	160			
源順號	同	156				榮興昌	同	17			
吳貞泰	同	20				謝興順	同	21			
李大顯	南明路	23				壽益祥	南明路	162			

義盛同		81		義興同		95	
瓷器業		牌號		牌號		牌號	
住街		住街		住街		住街	
名址		名址		名址		名址	
門牌		門牌		門牌		門牌	
數備		數備		數備		數備	
考牌		考牌		考牌		考牌	
元祥中華路79		文英堂同		永興隆同		第一社同	
宋仁中華路19		16		27		24	
附文具		附文具		附文具		附文具	
考牌		老一社同		盛祥發同		榮宏泰中華路10	
附文具		附文具		附文具		附文具	
考牌		考牌		考牌		考牌	
住街		住街		住街		住街	
名址		名址		名址		名址	
門牌		門牌		門牌		門牌	
數備		數備		數備		數備	
考牌		考牌		考牌		考牌	
紙張業		紙張業		紙張業		紙張業	

貴陽市金融業一覽表

名	稱	開設地點	辦公時間	通匯地名	匯地名	備考
貴州郵政儲蓄	金匯業分局	中華北路	上午八時起 下午一時止	各地皆通	各地皆通	盤縣設有辦事處一所
農民銀行	鹽行路	上午九時至十一時 下午二時至五時	各地皆有	安順遵義 畢節		
上海銀行	中華路	上午九時起 下午五時止	漢渝蓉 等處	暫時不通		
中國銀行						
青松閣	中華北路	95	乾	泰	中華北路	87
同昌祥	同	58	復	泰恆	中華路	22
永泰	中華路	14	保	元興	同	

交通銀行鹽行路

房屋尚未落成

金城銀行中華南路
下午五時起
止

附設金城保險公司內

貴陽市商會及各同業公會一覽表

名稱會 址負責代表備

註

貴陽縣商會通商路陳職民

綢緞業公會新街軒轅宮張榮熙

華陽雜貨業公會中華南路全泰永號張彥修

紗布業公會普定路夏昌記號內夏少錫

質業公會衛坡廣濟典內甘叔璵

特業公會三板橋張公祠內張慕良

商辦汽車業公會	大西門外寅巽里	王仲肅
顏料雜貨業公會	中華北路王家巷口	王勉之
藥業公會	中山路永年藥號	何漣波
絲業公會	廣東路湯文麟號	湯文麟
棉花業公會	馬東路榮和祥號	周瀛先
堆棧業公會	中山路湘黔堆棧	唐平程
瓷器業公會	中華南路吉盛昌	劉曙東
首飾業公會	中華南天寶成銀樓	彭伯安
攝影業公會	司法路華記相館	夏季伯
紙業公會	中華路光明印刷局	藍克安

糖食海味業公會 三山路源盛和號	趙西伯
米業公會 三山路袁盛和號	傅虎臣
菜油業公會 獨獅子口杜姓 內行	杜德和
鐵器業公會 大南門口	郭燦奎
圖書文具業公會	無人負責
捲菸業公會 公安路益豐號	王春帆
靴鞋業公會 中華北路	黃燦奎
蘇襪業公會 正新街燕中和	燕中和
醬酒業公會 次南門外迴龍寺	金慧章
竹木業公會 世傑路何士榮木廠	何士榮

鹽業公會	會鹽行路廖義興號	廖星五
屠宰業公會	會田家巷口	彭生之
煤業公會		無人負責
漁業公會	會大西門	莊耀東
人力車業公會		譚仁溥
白龍業公會		陳云先

趙逸羣醫師應診

衛生署註冊

診療科目：內科 外科 小兒科

婦人科 花柳科

附設檢驗室診斷精密

地址：中華北路王家巷三六號

中華南路

遠東大飯店

電話一七六號

房間清潔
價值低廉
屋頂花園
附設小食

其他

適於醜友之黔省特產簡表

名

稱說

明

茅台酒

貴陽市上所售牌號，計有成義、榮和、衡昌等家，現時價目，成義酒每瓶售二元二角，榮和酒每瓶二元正，衡昌酒每瓶一元六角。運輸時需用穀草包裝，以免震動。

銀耳

銀耳分爲新山、陳山、新山銀耳、夏秋間新種耳山櫟木上第一次所產者，質鬆耳厚，價昂，現售價每斤約三十至五十元。陳山爲產過一次之耳山櫟木上第二次所產者，質緊耳薄，價賤，現售價每斤約十餘元至二十元。

竹參

貴陽市所售者現價每斤約六元至十元，須向菜市或酒席館購買。

洞簫

洞簫爲黔省玉屏縣特產，簫音正確，雕刻極佳。鄭芝山之牌號最老，所製之簫，在貴陽有代售處，普通每付（二支）現售價約一元五角至二元，亦有價至十元左右者。洞簫之外，尚有玉屏刻製之竹根手杖與煙管等，惟市上尙少代售。

雄精刻器

黔省出產一種硫化錳，名爲雄黃，蛇虫均畏避之。每年端陽，以其粉末和酒水，遍酒庭院，以却虫蛇。或以雄黃之結晶，體曰雄精，伴者透明。黔人以之刻爲器血玩具，等，或以佩於身旁，或以陳列室中，謂能辟邪防毒，中華北路一帶設有店售賣者。售價普通以兩計算，視質良否，每兩價約數角至一元左右。

漆器

黔省為產漆之地，藝者以牛革製為種種器皿，如盤、碗、箱、篋、銅盒之類，以磨光朱漆或黑漆之，上描金彩各色花紋，極為工細美觀，以大定縣所製者最佳。大定漆器，貴陽尚無代售之處，現市面所售者均為貴陽所製，視其器之大小，索價頗廉。

朱砂山

朱砂產於湘黔邊境各縣，其結晶之佳者，晶瑩透明。結晶多為細粒，大者極珍貴，價比珠寶。產地以透明之石與朱砂合製成種種石山之形，赤白絢耀，光彩奪目，名曰朱砂山。此物質脆價昂，貴陽無售者，即在朱砂產地，佳者亦甚難得者，故製法特佳，新鮮者鬆脆適口，賤者須訂製。

米花

米花為糯米炒製加糖凝合之甜食，黔人娶婦必以之為禮品。新年亦多有用以贖神者，故製法特佳，新鮮者鬆脆適口，賤者須訂製。

波波糖

波波糖為安順鎮甯等縣特產之一種酥糖，質味芬芳，酥香可口。黔人暨客籍人士，均嗜食之。市中代售之處極多，每斤祇售四角，價亦低廉。

油綢

遼義出品，色多淡綠或淡黃，質地因係用油浸透，經曬製而成，故為半透明，可作禦雨防濕之具，如雨傘、雨衣、被蓋、包罩……等物。

府綢

遼義出品，純絲織成，色稍黃而質綿韌耐用，與山東綢相較，此不過較薄。因前清遼義為府治，故稱為府綢。

金星石硯

出岑蒙縣，石質頗堅，因石內含有發光體黃色微屑，故名為金星。磨墨不腐變，若係原石所作有蓋之硯，則墨留數日不乾，蒸氣凝結如露珠。

巖漿石硯

出織金縣，其色黝黑如漆，表面有浮光，質堅而稍滑，叩之作鋼鐵聲，工匠於刻成山水畫或鍾鼎文後，以石漿填平刻處，光潤異常，其字畫如出天然。

龍溪石硯

出普安縣，近於欽石，頗宜墨。

貴州省會各重要機關一覽表

行政機關			黨務機關		動員機關			名	
財 政 廳	民 政 廳	貴 州 省 政 府	貴 陽 縣 黨 部	貴 州 省 黨 部	貴 州 省 會 救 濟 總 務 捐 募 處	協 濟 委 員 會	貴 州 省 動 員 委 員 會	省 府	
			司 法 路	金 井 街		附 財 廳 內	省 府		省 府
關 機 政 行									
農 村 合 作 委 員 會	農 礦 工 商 調 整 委 員 會	救 濟 難 民 委 員 會	救 濟 難 民 事 務 處	省 賑 務 會	衛 生 委 員 會	保 安 處	秘 書 處	建 設 廳	教 育 廳

法 司		關 機 政 行							
貴州省地方公務員懲戒委員會	貴州高等法院檢察處	貴州高等法院	貴陽縣政府	省會警察局	財政廳土地陳報處	農本局辦事處	農業生產貸款委員會	桐油運銷委員會	農田水利貸款委員會
司法路	司法路	司法路	司法路	中山路	附財廳內	中華北路	附農合委會內	附中央銀行內	附建廳內

關 機		軍 事 機 關				監 察 機 關						
貴興師管區司令部	警備司令部	防空司令部	第三預備軍司令部	陸軍第九司令部	區司令部	貴州省軍管區司令部	主任公署	滇黔綏靖副公署	雲貴監察使署	貴陽辦事處	貴陽地方法院	貴陽地方法院
忠烈街	公園路	附保安處內	附綏靖副署內	保安處內	省府內	省府內	公園路	公園路	會文路	院前街	院前街	院前街

稅		禁 煙 機 關					軍 事 機 關				
財政部 稅務管理 所	貴州區 普定路	省立戒煙醫院 劍水義園	貴州緝私專員事務所 鹽行路	禁煙督察處貴州分處 鹽行路	戒煙經費管理委員會 薛家井	省禁煙委員會 薛家井	內政部 禁煙委員會 黔明寺	軍政部 陸軍部 醫務部 院	第九軍 第十師 南門外測量局舊址	憲兵第一營 通商路縣商會內	軍事委員會 司令部 南廠

交 通 機 關					務 機 關				
廣播電台籌備處 忠烈街大覺精舍	省政府無線電總台 飛山街	軍政部第四電台 陽明路	交通部電台 六座碑	貴州電政管理局 六座碑	貴州郵政管理局 中華北路	交通部貴陽辦事處 鹽行路	貴州省第一區營業稅局 金沙坡	四州黔岸鹽務督銷緝私局 中華南路	財政部所得稅辦事處 財廳後門

交 通 機 關			
交通部西南公路運輸管理局	軍事委員會西南運輸處貴陽分處	公路局	中國航空公司
鹽行路新市場口	紫林庵	紫林庵	公關路
			中國旅行社
			中華北路
實 業 機 關			
農業改進所	模範工廠	貴陽電廠	
油榨街	廠倒水槽	廠小西湖	

貴陽市區公益團體一覽表

團 體 名 稱	會員人數	負責人姓名	備 考
川滇黔三省司法人員同年會			
湖南旅黔同鄉會	七〇四	武 思 光	
浙江旅黔同鄉會	一〇六	楊 繼 章	

四川同鄉會	傅春初
江西全省旅黔同鄉會	蔡履先
兩廣旅黔同鄉會	陳職民
貴陽縣中同學會	
秦晉旅黔同鄉會	劉海平
嶽英校友會	平允章
貴州縣政人員訓練所同學會	
國立師大黔籍畢業同學會	
司法人員訓練所同學會	
冀魯豫旅黔同鄉會	

貴州防空監視訓練班同學會	八二曹	毅
黔西旅省同鄉會		
貴州第六行政區留省同鄉會		
導中校友會		
交通部電政同人公益會貴陽分會		
貴州財政廳土地陳報人員訓練所同學會		
旅黔復旦大學同學會		
省農村合委會助理員同學會		
陸地測量局同學會		
貴州教育廳義教師資訓練班同學會		

安順留省同鄉會	四二		
獨山留省同鄉會			
貴州省會計主任訓練所同學會	三八		

貴陽市區慈善團體一覽表

團體名稱	會員人數	負責人姓名	地址	備考
貴州全民救濟會				
華洋義賑會貴陽分會				
中國紅十字會貴陽分會		熊靜安		
承志勸學基金董事會		馮紹馨		

貴陽市區救國團體一覽表

團體名稱	會員人數	負責人姓名	地址	備考
貴州全省各界抗敵後援會	八一	俞嘉庸 余華沐	省黨部	
貴陽縣商人抗日救國會	三〇	盧晴	川縣商會	
貴陽縣工人抗日救國會	二〇	楊再祥 楊成綱 黃少清 羅榮欽 湯子宵	省黨部	
貴陽縣婦女抗日救國會	一六七〇	李新之 陳明仙 郭昌鶴	同	
貴陽縣中學生抗日救國會	四〇五〇	張醒儂 許必果 呂國榕	同	
貴陽縣兒童抗日救國會	一〇〇〇〇	劉永 祚	縣黨部	
貴陽教職員抗日救國會	七〇〇	許伯遠 劉新銳 謝仲謀	達德學校	
貴陽文藝界抗日救國會	二二〇	馬空羣 王玉璠 劉方岳	省黨部	
貴州省救護委員會		俞嘉庸	省立醫院內	

貴陽市區工人團體一覽表

團體名稱	稱會員人數	負責人姓名	地址	備考
染織業職業工會	二六四	孫金福	樂羣路九十號	
橋業職業工會	五五	丁恆山	允明路四十二號	
汽車司機業職業工會	一一三	楊再祥	寅興里車站	
理髮業職業工會	一九三	王源興	中山路九十四號	
革鞋業職業工會	三八二	袁德鑫	金井街四十九號	
木業職業工會	五五一	郭蓋臣	竹筒井普德庵	
泥水業職業工會	四〇四	梁茂之	同右	
石業職業工會	三七二	冉炳林	同右	

草鞋業職業工會	七二蔣興發	三板橋二號
西服成衣業職業工會	三六三向裕隆	光明路十七號
鐘表業職業工會	五四林奇	瑞光明路五號
廣染業職業工會	九〇黎澤安	四川路四七號
磚瓦業職業公會	一七一譚子	和交通路一九一號
油漆業職業公會	一五〇武麟	洲
製帽業職業工會	八二藍紹軒	
電機業職業公會	六三楊成	網
棉線業職業公會	七〇喻占	奎六安街
銅器業職業工會	九二張雲	巨銅匠街七十二號

鐵器業職業工會

三一〇劉光

全威西門外七十號

貴陽農人團體一覽表

團體名	稱會員人數	負責人姓名	地址	備考
貴山鄉鄉農會	七一	莫文軒	莫文軒屋內	
雲岩鄉鄉農會	七二	羅建昌	羅昌學	校
南陽鄉鄉農會	一三一	葛松	葛松	右
中曹鄉鄉農會	九八	黃澤		
餘慶鄉鄉農會	八三	魏承之	魏承之學	校
麥兆鄉鄉農會	一一七	王佐臣	王佐臣屋內	

貴陽市外區鎮五十戶以上鄉村分佈及交通情形調查表

第一區	屬區村名	對於城區方向里數	需用何種交通工具前往	由城到該村所費用約數	備考
第一區	宅吉墳北鄉	(華里) 三 里	用人力車並轎子半句鐘可到尙無馬路可通	四角	
	倍席寨北鄉	(華里) 二 里	用人力車並轎子一句鐘可到尙無馬路可通	一元二角	
	南陽保南鄉	(華里) 五 里	用人力快轎子一句鐘可到尙無馬路可通	五角	
	富水保南鄉	(華里) 二 里	用人力快轎半句鐘可到尙無馬路可通	三角	
	泊榨街南鄉	(華里) 二 里	用人力車半句鐘可到尙有馬路	三角	
	朝陽保南鄉	(華里) 一 里	用人力車一刻鐘可到尙有馬路	二角	
	烏當東鄉	(華里) 廿 四里	用人力車二時可到	一元五角	
	洛灣東鄉	(華里) 廿 五里	用人力車二時半可到	一元八角	
	谷定東鄉	(華里) 七 十里	用人力車或馬需一日	二元	

貴陽指南

黃泥哨南鄉	頭堡東鄉	貓洞南鄉	文萃保南鄉	黃泥堡南鄉	水填南鄉	錢家寨南鄉	朱顯南鄉	永樂東鄉	羅東東鄉
(華里)三十里	(華里)廿六里	(華里)二十里	(華里)二十里	(華里)三十里	(華里)廿四里	(華里)廿五里	(華里)二十里	(華里)三十里	(華里)廿五里
用人力車需時三四小時	用人力車需時二時餘	用轎或馬需三小時	用轎或馬需一小時	用人力車需時三小時	用轎需二時	用轎需二時	用轎需三時	用轎需三時	用轎需二時五十分
一元五角	一元六角	二元	一元五角	一元五角	一元六角	一元六角	一元六角	一元六角	一元二角

第一區都	溪北鄉	二十華里	用轎需二時	一元
鴨江寨北鄉	十五華里	用人力車需一時	五角	
金關北鄉	二十華里	用轎需二時	一元六角	
蔡關北鄉	二十華里	用轎需二時	一元六角	
第二區	水田埧東北鄉	五十華里	用轎或騾馬四小時可達	二元
定扒東北鄉	五十華里	用轎或馬需四小時可達	二元	
羊昌堡東北鄉	七十華里	用轎或馬一日可達	三元	
新場東北鄉	七十華里	用轎或馬一日可達	三元	
谷溪東北鄉	八十華里	用轎或馬一日可達	三元	
馬場東北鄉	一百華里	用轎或馬一日可達	四元	

第二區百宜東北鄉	一百華里	用轎或馬一日可達	四元	
第三區沙子哨北鄉	四十華里	汽車可通約卅分鐘 人力車約需五小時	一元五角五	約二百戶多草屋
鷓場北鄉	三十華里	人力車可行約三小時	一元二角	約百餘戶
牛場北鄉	四十華里	用轎可行約四小時卅分可達	一元五角	約百餘戶
郝官北鄉	四十華里	用轎可行約五小時可達	二元	約六十戶
蒙台北鄉	四十華里	如用汽車則須繞道十里 華里否則用轎	二元	八十戶
第四區金華鎮西鄉	卅二華里	汽車半小時可到 人力車需三小時	一元	
朱昌鎮西北鄉	四十華里	轎馬可行需四小時可達	二元	
寶官西北鄉	四十華里	轎馬可行約四小時可達	二元	
茶園西鄉	二十華里	汽車二十分可到 人力車需二小時	一元	

<p>第五區 付官南鄉</p> <p>廿五里</p> <p>祇能用轎馬可行約三小時到達</p> <p>二元</p>	<p>擺郎南鄉</p> <p>廿里</p> <p>祇能用轎馬可行約二小時半到達</p> <p>一元五角</p>	<p>石板西南鄉</p> <p>卅八里</p> <p>祇能用轎馬可行約三小時到達</p> <p>二元五角</p>	<p>合朋西南鄉</p> <p>十五里</p> <p>用轎馬可行約二小時到達</p> <p>一元二角</p>	<p>第六區 青岩南鄉</p> <p>五十里</p> <p>汽車約需一點鐘到 人力車約需六小時</p> <p>汽車費約在一元二角 人力車費二元</p>	<p>太和南鄉</p> <p>五十里</p>	<p>石頭南鄉</p> <p>四十里</p>	<p>餘慶南鄉</p> <p>五十里</p>	<p>桐壆南鄉</p> <p>六五里</p>	<p>思潛南鄉</p> <p>六五里</p>	
					<p>以下村寨均不能通車 惟黔陶似可通人力車</p>					

第六區	趙司南鄉	六五華里			
	黔陶南鄉	六五華里			
	揚眉南鄉	六五華里			
	河西南鄉	六五華里			
	高坡南鄉	八十華里			

貴陽市近七月來戶口調查表

年 份	月 份	別 份	戶 數	口 數		
				合 計	男	女
27	2		22,823	121,347	63,155	58,192
28	3		22,955	122,869	64,501	58,368

4	22,765	121,304	63,849	57,955
5	22,856	121,863	63,737	58,161
6	23,061	123,04	64,275	58,773
7	23,293	124,016	64,820	59,196
8	23,464	124,724	65,028	59,696

附註：本表採用每月最後一星期調查之數字

貴陽氣象情況簡說

貴陽位於北緯二十六度三十五分，東經一百零六度四十三分，高出海平面約一千零六十九公尺，適在雲貴高原之東斜面，貴陽城市位於一小盆地之中，四週山嶺綿延，因而形成一種高原上之山地氣候，冬無嚴寒，夏無酷暑，但每日之溫度，時有較大之變化，因地位較高、氣層較薄，所受日射強度乃大，故當碧天無雲之際，雖在冬日，亦如初夏，若全天雲蔽，則雖在夏季，亦如初冬，因位於高原東斜面，上升氣流特多，故雲霧頗盛，濕度

亦大，乃有天無三日晴之諺，尤以冬春之季爲甚，又因拔海較高，故氣壓低而風力較大，大風爲患，偶亦有之，全年總雨量，約一千二百耗左右，如遇年雨量少於此數，必成旱災，最多雨量，多在陽曆五月至九月，若雨期延遲或提早，均大有害於農事，蓋此間農民，缺乏農田水利之知識，僅知「靠天吃飯」，往往人力可以挽救之天災，均可釀成奇災，茲爲明瞭起見，特將本市各項氣象要素之標準情況，列表於後，以資參考，

本院在上海創辦以來歷十有餘年現因國難

移筑應診

上海寬民醫院

貴陽診所

所址藥家房二十號(禹門路口)

電話二四八號

內科
外科
小兒科

性病科
眼科

附化
設驗室

血像
檢查
膿痰
大小便

前上海寬民醫院院長孫孝寬

醫師宋旭東

貴陽指南

一一九

貴州唯一大報

革命日報

貴陽掛號

1110

報費

每月一元
全年十元八角
一元二角
十三元二角

消息迅速詳確

內

言論公正
報導忠實

容

副刊新穎
編排醒目

廣告效力宏大

廣告費

經濟廣告(四十字以內)每則八角
新五號每一百字刊費一元二角

貴陽中華北路二十三號 [地址]

二百零九號 [電話]

貴陽逐月各種氣象要素標準表

月 份	氣(600 mm+)壓			溫 °C 度			濕 度		風 (0-12)		雨 量 mm.	雨 日	蒸 發 量 mm.	雲 量 0-10	能 見 度 0-9	各 種 天 氣 日 數									
	平均	最高	最低	平均	最高	最低	絕 對 mm.	相 % 對	最 風 多 向	平 風 均 力						晴	曇	陰	雨	霜	雪	冰 雹	暴 風	霧	
1	72.24	79.27	61.50	4.0	20.0	-5.4	4.77	79.1	NNE	4.3	20.5	16	18.7	8.2	5.5	5	2	8	16	4	2	0	1	12	
2	70.71	78.55	61.00	6.4	23.7	-2.4	5.69	77.0	N	4.2	26.5	14	35.5	7.8	6.0	3	5	6	14	2	0	1	3	9	
3	67.41	77.36	55.40	11.6	28.1	-0.2	7.18	68.2	NNE	4.2	31.0	12	115.0	6.2	6.2	7	6	6	12	1	0	0	5	5	
4	67.87	74.50	57.80	16.4	31.6	5.0	10.28	76.3	N	4.6	83.4	16	87.8	8.4	5.4	1	5	8	16	0	0	0	5	10	
5	67.43	72.54	58.81	20.6	31.8	10.7	12.49	75.8	NE	3.1	184.9	19	71.5	8.4	5.9	1	5	6	19	0	0	0	1	11	
6	64.86	69.25	60.97	22.2	32.8	13.4	15.24	78.2	NE	3.4	219.6	18	47.2	8.3	6.2	1	5	6	18	0	0	0	2	9	
7	63.84	67.37	58.63	24.9	34.6	16.0	17.28	75.4	SW	3.5	205.9	18	79.2	8.4	6.6	1	4	9	18	0	0	0	4	3	
8	64.94	70.12	58.26	24.2	34.2	15.3	18.21	84.3	NE	3.2	122.2	14	44.5	8.4	6.1	2	8	6	14	0	0	0	0	10	
9	69.71	74.59	65.16	20.5	31.2	9.7	15.55	83.3	NE	2.7	135.4	15	58.4	8.2	5.9	1	9	5	15	0	0	0	10	8	
10	71.97	77.87	66.32	15.4	27.7	4.7	11.99	80.3	NE	2.3	110.6	16	62.7	7.4	6.9	3	8	5	16	2	0	0	5	9	
11	72.43	78.39	63.49	11.4	25.0	0.6	8.27	87.2	NE	2.5	54.1	15	32.0	8.9	6.0	1	6	8	15	1	0	0	5	6	
12	72.99	78.58	64.61	7.1	21.5	-2.8	6.59	89.9	NE	3.3	24.2	12	29.0	8.3	5.7	5	7	7	12	2	1	0	1	8	
全 年	68.86	79.20	55.40	15.4	28.5	5.4	11.13	79.6	NE	3.4	1218.3	185	681.5	8.1	6.0	31	70	80	185	12	3	1	42	100	
紀 要	霜 期： 十月十八日——三月十四日											一日最多雨量 125.3mm. (在民國二十六年五月二十七日)													
	雪 期： 十二月二十一日——一月二十六日																								
	結冰期： 十一月二十二日——三月十四日																								

貴陽歷年逐月雨量表(公釐)

年	一	二	三	四	五	六	七	八	九	十	十一	十二
平均	23.7	30.7	30.5	73.4	197.1	231.5	193.9	117.7	132.3	113.4	52.4	24.2
民國二十三年	18.7	23.7	11.1	160.9	152.9	192.9	301.2	82.0	97.2	136.6	5.5	1.3

貴陽市娛樂場所一覽表

名	稱地	址種	類票	價備	註
金 筑 戲	院	中山路平	劇	分一元五毛七分 零五分 五毛三分 更	一元此係現在票價隨時有變
黔 陽 大 舞	台	南華路川	戲	分一二三角同	右
文 明 新 舞	台	化龍橋	同	一二三角四分同	右
明 星 影	院	南華路電	影	一角五分同	右
羣 新 影	院	金井街	同	三角同	右

貴陽市洗染業一覽表

名	稱開設地點門	牌	名	稱開設地點門	牌

麗	又	新	一	南	新	彩
華	新	新	民	京	民	章
中	同	同	三	同	中	鹽
華			山		華	行
北			路		路	路
路						
二七	四二	八〇	七一	四一	三六	四六

新	新	溥	新	廣	民	
美	麗	益	世	東	生	
南	同	同	界	同	同	
華			同			
路						
一〇二	三一	九五	九一	一二四	一二七	

貴陽市澡堂一覽表

名	稱開設地點	電話	設備情形如池 子磁盆石盆約	價	數目	備	考
劉源	春中華南路11	一九一	磁盆十一個	三角至五角			
大東澡塘新市場	二五六	磁盆七個	池子一個	一角五至五角止			
遠東澡塘南華路	146	二七〇	磁盆二個	二角至五角			
新生活澡塘薛家井			蓮蓬式沖洗	一角二角			

貴陽市理髮店一覽表

名	稱開設地點	門牌	理髮師 籍人多	價目約	數附	註
大光明	中華路二〇四	四川		二角五分		
標準	金井街四一	同		二角		

友	一	又	王	賴	近	榮	維	明	清
容	樂	新	源	炳	明	新	興	星	潔
都	也	同	興	興	光	同	三	同	中
市	同	同	中	六	明	四	山	同	華
路	同	同	山	座	明	五	路	四	北
一	一	一	路	碑	路	四	九	〇	路
一	七	五	九	一	四	四	二	〇	一
〇	〇	〇	四	四	二	五	二	〇	五
同	同	同	同	同	同	同	同	同	八
									四
									川
二	二	二	二	二	一	二	二	二	二
角	角	角	角	角	角	角	角	角	角
角	五	五	五	五	五	角	角	角	角
角	分	分	分	分	分	五	五	五	五
角	分	分	分	角	角	角	角	角	角

華	興	新	新	華	璇	川	美	大	整
盛	華	新	民	南	宮	黔	亞	北	容
都	南	鹽	同	福	南	真	司	南	同
市	華	行		德	華	珠	法	通	九
路	路	路		街	路	橋	路	路	七
二七	一三六	一六本	八八四	一四一湖	二七七江	三四	七本	七七	同
同	同	地籍	川	南	蘇	川	地籍	同	
二一	二一	二一	二一	三二	五四	二一	二一	二一	二一
角角	角角	角角	角角	角角	角角	角角	角角	角角	角角

世 界 書 局

獨 家 經 理

定 價
低 廉

提 倡
國 貨

廿 一 孔 廿 三 孔

國 貨

光 華 牌 口 琴

品 質 高 於 舶 來 品

歡 迎 參 觀

利

興 院 前 街

七 二 四

川

二

角 角

貴 陽 指 南

一 二 六

中華民國二十七年十二月二十一日出版



貴陽指南（全一冊）

本書收回工料價八角

（外埠酌加運費匯費）

發行者

中國航空建設協會貴州分會

航建旬刊編輯部

印刷者 貴陽 文通書局

貴陽各書店均有代售

Handwritten signature or scribble, possibly containing the characters "航建" (Háng Jiàn).

