



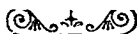
6
6

廣三鐵路  
旅行指南

D  
693.3  
654



3 0474 8544 0



—1—

錄

目

廣三鐵路旅行指南目錄

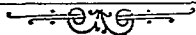
序	一
本路過去之畧歷	三
本路將來之計劃	五
運載搭客章程	一
行李運載章程	四
團體乘車券發行規則	六
各站脚供價目簡章 (附行李包件寄貯章程)	八
行車時刻表 由石圍塘往三水 由三水往石圍塘	一一
駁輪時刻表 由西濠口黃沙往石圍塘 由石圍塘往西濠口黃沙	一五

20007



目 錄

搭客乘車價目表 (頭等) (二等) (三等).....	一七
里程表.....	二〇
各站紀要 (附各站一覽表).....	二三
西濠口站 (附廣州衙署旅店.....等表).....	二三
黃沙站.....	三三
石圍塘站.....	三三
五眼橋站.....	三四
三眼橋站.....	三五
邵邊站.....	三六
譚邊站.....	三七
奇槎站.....	三七
點頭站.....	三八







橫滄站	三九
佛山站 (附佛山衙署旅店) (等一覽表)	三九
街邊站	四二
羅村站	四二
上柏站	四三
小唐站	四三
師山站	四四
走馬營站	四五
西南站	四五
三水站 (附三水衙署一覽表)	四七



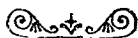


竊惟鐵路爲交通樞紐舉凡商業之貿遷軍事之輸運與夫中外人士之遊咸出其途國內已成各路多已編造旅行指南一書供人購閱俾附車者對之分站里程開車時刻客貨運費暨沿路附近各市鄉名勝開卷瞭然周知備悉至美也法誠善也我廣三鐵路告成於前清季年迄於今茲二十餘載此書尙付闕如作榮忝任局長於整理路務之暇爰督同在事各職員趕緊著手編訂首紀本路歷史溯本源也次述現在狀況及將來計劃供參攷也又次錄運載客貨章程行車時刻價目里程等表並附團體乘車脚伏價目各規章繼之以各站紀要備檢查也書成亟付剞劂旅行者手此一編可免歧趨盲從之患矣爰序概要如左

李作榮謹著



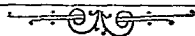




### 本路過去之畧歷

廣三鐵路創築於前清光緒二十八年即西歷一千九百零二年係由美商合興公司備資興築其初本屬於粵漢鐵路支綫迨至幹綫築至高塘本路先已築成到達三水隨經粵湘鄂三省釀資六百五十萬元美金將支幹路全部路權路產一并贖回自辦本路起點於廣州市西南隅石圍塘迤西直達三水河口石圍塘與廣州市方面中隔珠江故在黃沙西濠口兩處各設車站另用大艘輪船接駁渡河以期利便行客計自石圍塘起至三水止全路長度八十八華里二分合英里三十哩里四石圍塘至佛山係鋼枕雙軌路綫長度二十九華里七分合英里九哩里佛山以上至三水則木枕單軌全路共分爲十九站在前清光緒二十八年十二月已先行通車至佛山站繼則直達三水車利收入平均每月約可得十餘萬元足爲粵省現時唯一最善鐵路也

致本路行政當粵湘鄂三省合資贖回自辦之時則由三省股東各選總辦一人設





局在粵共同處理民國二年間湘鄂股本由北京交通吸收歸爲國有遂由部派正局長一人來粵主管惟粵股仍屬民有故并准由粵漢鐵路公司股東選派副局長一人共同主持局務迨民國六年廣東宣告自主本路乃由粵政府派員管理從此遂與北京交通部脫離關係遞及民國十二年客軍入粵軍閥專政武人佔管路局對於收入車利盡情囊括無遺不特將建設事業置諸腦後卽培養修葺亦均放棄不理歷時兩載全路機車與及輪船車輛暨站宇房廠路軌枕木碼頭橋樑路基涵洞罔不日趨朽廢循此以往不知伊於胡底民國十三年客軍潰退乃由政府將路收管從事整理然百孔千瘡措施未易旋經妥定計劃切實整理期以六個月內恢復原狀嗣經期限已屆而原定計劃亦已實現現更急圖展拓最近已設計展築佛山江門支路業經測量路綫將來事底於成可由支路直通江門逕與寧陽鐵路接軌是本路不僅恢復原狀抑且擴充發展拭目可俟也

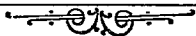




## 本路將來之計劃

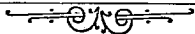
李作榮

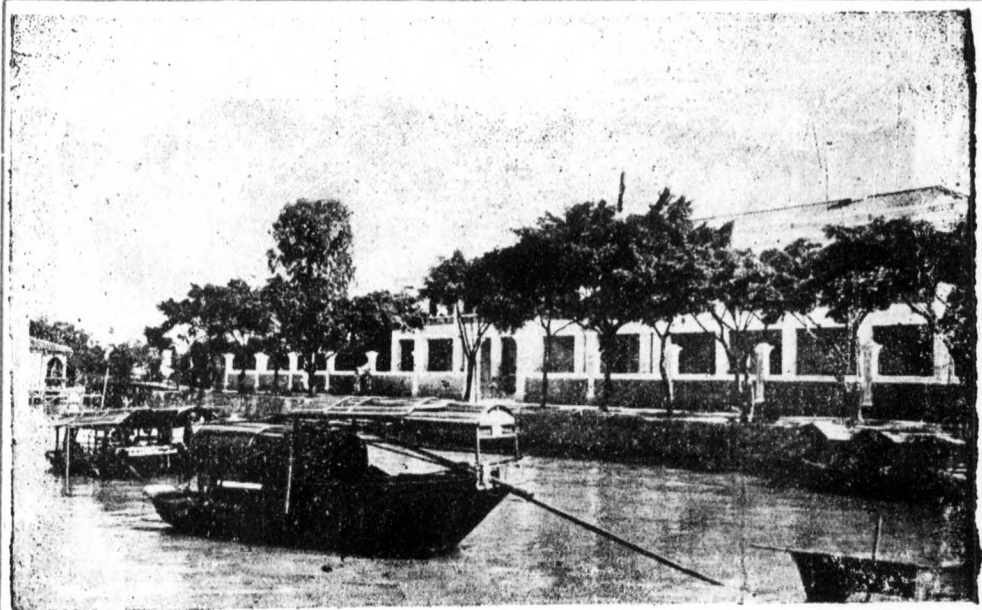
廣三鐵路成立迄今歷有年所沿途所經各站類多商務繁盛之區人烟稠密甲於他處每年車利輒逾百萬惜年前慘遭客軍蹂躪歷年失修路基枕木車船機車及其他一切事物莫不日淪損壞猥陋加以匪風猖熾擄劫頻聞行旅之人相戒裹足路政不修於斯爲極作榮奉委承乏并銜整理重命乃卽自鼓愚誠努力從事安定計劃限期程功差幸全體職工一致環助所有全路各部分均能於六個月內恢復原狀雖不敢炫耀居功要亦能自告無罪顧本路基本事業經已完全設備自應進一步力求伸張發展所謂伸張者何卽籌劃展築江門梧州兩支路也緣江門一埠地屬要衝爲西江下游之咽喉南路各縣之屏障由佛山展築支路直達貫通中間所經各處賴稱富庶如九江之魚業水藤樂從各地之蠶絲年中出產輸運各地數以千萬計倘斯路告成不特車利蒸蒸日上有起色卽廣東全省商務實業之發達正未有艾也此外廣西梧州係爲粵桂溝通門戶商務亦稱繁盛由三水展築支路直





接透達交通便利自不待言而該處地勢與粵境成唇齒之依廣西全省物產專恃廣州爲其貿遷之地若支路告成則兩省商務比前何止勝逾百十倍現時交通艱阻輸運困難商旅固皆視爲畏途而影響實足及於實業商務之不振此作榮對於本路將來之計劃寢饋靡忘所以念念不忘意籌備展築斯二支路也



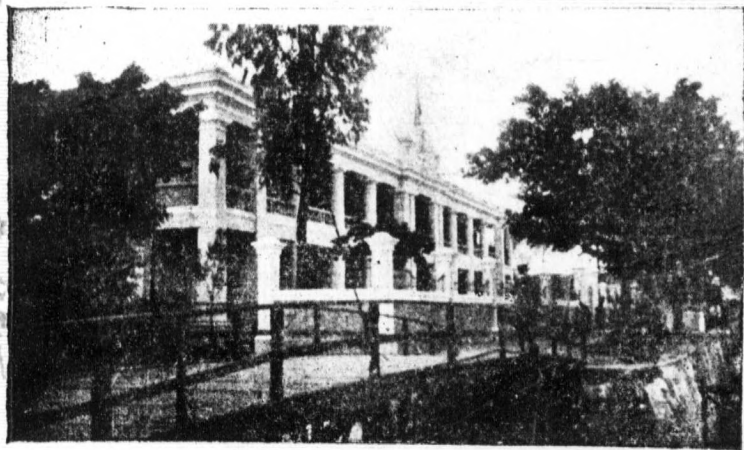


本路新建築之辦公室

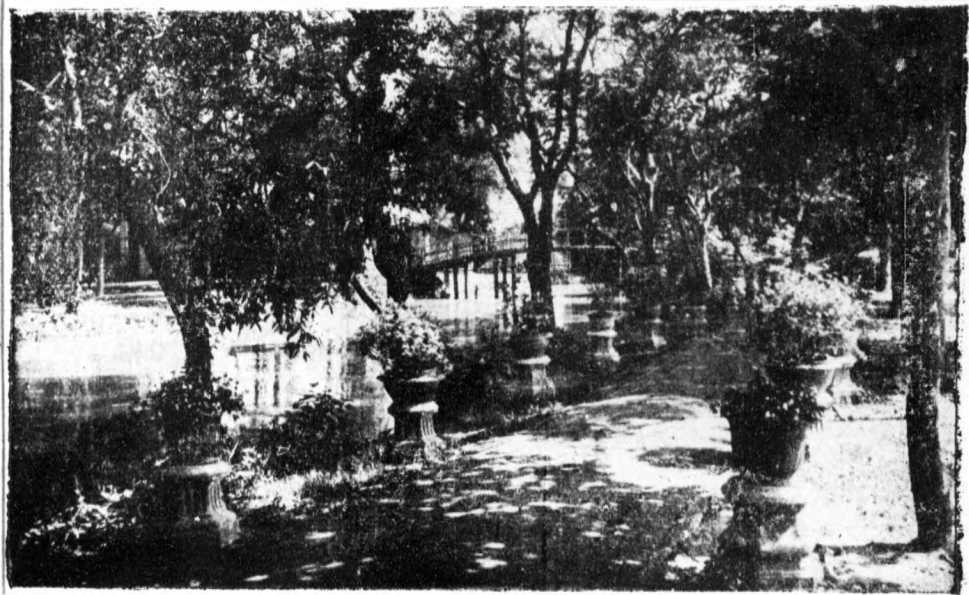




石崗塘新站管理局側面圖



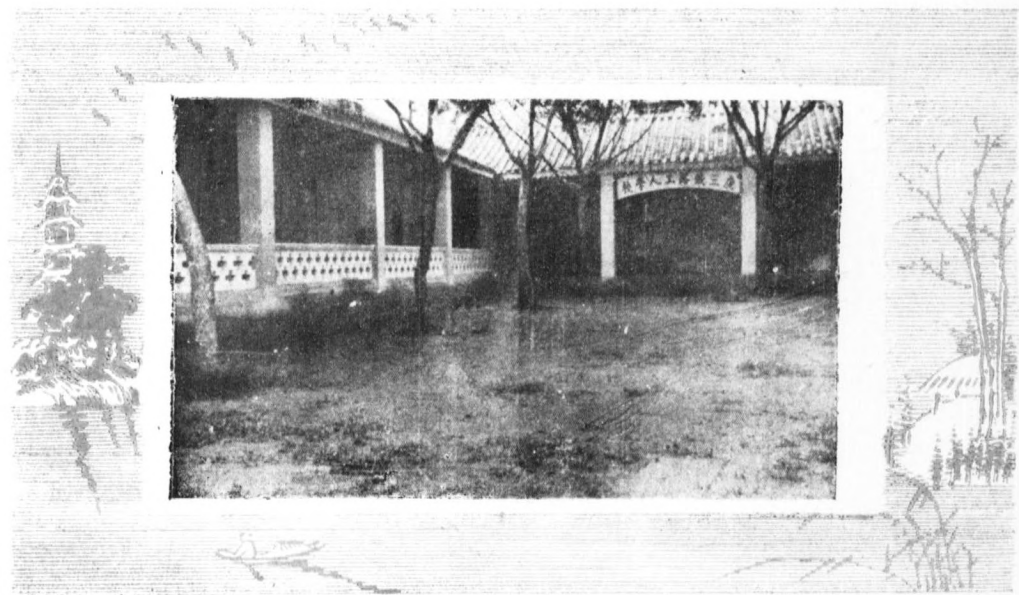
石園地新建登理局側面圖



石園塘站之花木



本路新局之花園



本路工人學校運動場



### 運 載 搭 客 章 程

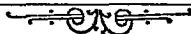
(一) 本路行車時刻悉由本路隨時訂定刊印頒行惟日躔行度長短所謂天時之變或中途遇有人事意外變故以致開到時刻間有不符原表者對於搭客認爲遲誤損失情事本路不負責任

(二) 凡搭客購客貨等票必須於車開之前預先到站購備以免遲誤致自身發生危險

(三) 客票限於即日乘車逾限卽作廢票但購票時須當注意驗明票上所列起站站名及日期車次有無錯誤找續銀錢數目是否相符如有錯誤不符應當面立行換妥否則係屬自誤本路概不負責

(四) 每客票一張限一人乘坐不得侵佔兩人座位之容積

(五) 凡搭客乘車非經特准而越等乘坐者應照所越等級按站照原價加五補繳票價當繳價時可向本車長另取正式加五補票收據一紙驗明所填數目與所附之數是否相符方完手續





- (六) 搭客倘越過到達之站仍未下車應照本路補票辦法除追繳原票價外加五補繳票費如未至到達之站隨便下車者乃係自便不得按站索價價票價
- (七) 凡搭客務宜先行買票方可登車一經登車查出無票應照本路補票辦法追補原價外加五補繳車費倘不遵補並得斟酌情形扣留跟追或勒令下車
- (八) 凡五歲以下幼童乘車免收車費五歲以上十二歲以下概收半價十二歲以上照收全價不得瞞騙執拗致生異議
- (九) 當火車行時搭客必須安坐座位切勿出立車門外露台及車梯之上並不宜行走來往及頻開車門尤勿探首窗外及誤會行車趨勢任意躍上躍下致遭危險倘有不測與本路無涉
- (十) 搭客毀壞車上窻門之玻璃例須賠償頭等每件賠償銀四元二等每件賠償銀二元三等每件賠償銀壹元如毀壞車上什物須照修理價目賠償
- (十一) 搭客凡有瘋疾癩痘及一切傳染病或神經病或病態危險者未得車務主任特別許可概不搭載免妨公共衛生及安寧





(三) 搭客乘車務各自重切勿任意睡臥及有種種不規則舉動致碍同車搭客之安全

(三) 凡有團體遊歷赴會或戲班人等欲減費乘車悉照團體乘車券辦理惟要預早六點鐘向車務課議訂或向該處站長轉報車務課亦可

(四) 凡搭客有不依照乘車規則之舉動應受車上稽查及辦事人員勸止倘有蠻抗不遵勸導者車上執事人等得協同路警及護車軍隊實行干涉之

(五) 本路行車時刻既經頻行依照開行無論何種機關人員及有何緊急要務不能制止牽動有誤開行

(六) 凡係普通客車以搭客為主體無論座中或有上級官員軍官祇認等位座次不得侵陵撞逐以維秩序

(七) 凡搭客登車固不得私携槍枝任意放發即使武裝軍人持鎗登車亦不得任意放發以致混入觀聽擾亂秩序







## 行李運載章程

(一) 凡隨身帶用爲日常所必需者謂之行李得適用本章之辦法

(二) 凡提包文件書箱小包其中若非貨物及非危險臭惡之物可置於車內近座位之架上或置度位之下但以不妨礙他客爲限

(三) 搭客行李例須過磅購票如在左表限定重量之內准予免收運費逾限均應照章收費

(甲) 頭等客位壹百斤

(乙) 二等客位七十五斤

(丙) 三等客位四十斤

(丁) 孩童買半票者當按等減半

(四) 免費行李如係包車客人者得按其所購各等票數若干計算之

(五) 凡搭客所帶行李如衣箱鋪蓋等類占方位畧多者須點交車上管行李專員收管但要聲明到何站及若干件然後取回銅牌收執到站時將銅牌交回行李專員領回行李倘客人中途遺失銅牌立即向車長報告如報告過遲致被他人冒領係屬自悞本路概不負責





(六) 搭客遺失行李銅牌該行李未能領回由車長送至車務課暫行保管

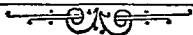
(七) 搭客遺失行李銅牌依照前條手續既將行李保留該客須具殷實店舖蓋章作保方准領回

(八) 凡搭客點交行李專員所收之衣箱或皮包等如未至到達之站忽欲提取衣物須將行李銅牌交車長察核由車長作主得其許可方得提取

(九) 凡車到尾站無人認領之行李即由車長送車務課候領限三個月內如該客能將所遺之物輕重大小內容如何一切開報符合自當原件交還惟必須遵照本路程式備具店舖保領單為據方得領回如逾三個月無人領取即行拍賣充公

(十) 凡搭客攜帶各犬入客車內每頭照原等客票收費但須要用繩套住不得與人同坐倘中途經同車搭客反對仍須立即他移

(十一) 搭客攜帶火葬遺骨每具附收客票一張必須放在貨車內不得携入客車





### 團體乘車券發行規則

(一) 本路爲利便團體旅行起見特做各國減輕車價之例發行團體車券

(二) 團體乘車券費分爲甲乙二種甲種對於學生二十五人以上同隊乘車時用之乙種對於普通搭客五十人以上同隊乘車時用之

甲種 學生團體乘車費折扣率

二十五人以上五十人未滿

照常價八折

五十人以上一百人未滿

七折半

一百人以上二百人未滿

七折

二百人以上三百人未滿

六折半

三百人以上

六折

乙種 普通搭客團體乘車費折扣率

五十人以上一百人未滿

照常價八折

一百人以上二百人未滿

七折半





二百人以上三百人未滿

七折二五

三百人以上

七折

(凡軍隊搭車如無陸軍部軍用乘車半價現款執照者則其人數及乘車費依照第二條乙種辦理)

(三) 凡團體乘車券者須照章先交車費方得搭車

(四) 凡團體乘車最短路程以三十華里起計如路程與人數未及所定之額而願

交足額車費者亦可照辦

(五) 凡團體乘車者其座位由本處酌定同乘一車或分乘數車

(六) 凡團體乘車而欲特開專車前往者依照包專車規則辦理

(七) 凡團體乘車須預先六點鐘到石圍塘車務課預定或請各站站长轉電本處

以便審酌情形辦理不能臨時猝定

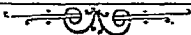
(八) 以上各條係屬現用規則如有應增應減隨時酌量修訂





各站腳夫價目簡章（附行李包件寄貯所章程）

- (一) 西濠口站腳夫約十名行李貨物由柵外搬落駁輪或由駁輪搬出柵外十斤以下每件收銀三仙十斤至五十斤收銀五仙五十斤以上至一擔收銀一毫
- (二) 石圍塘站腳夫約二十名行李貨物由船上車或由車落船二十斤以下每件收銀五仙二十斤以上至一擔收銀一毫全車貨物由車搬到大碼頭落船或由船上車每噸收銀五毫其餘各站每噸四毫牛馬每頭二毫小轎每乘二毫織機每件收費一毫空棺每具一元靈柩每具二元如自備抬工折半收費
- (三) 佛山站腳夫約十五名行李貨物由車搬出柵外或由柵外搬到車上十斤以下每件收銀三仙十斤至五十斤收銀五仙五十斤以上至一担收銀一毫
- (四) 西南站腳夫十名三水站腳夫十名黃沙站腳夫十名行李貨物搬運上落均照佛山站價目收費其餘未有規定腳夫各站行李貨物運費亦照佛山站價目辦理
- (五) 站外運費





由一里至二里每担一毫

二里至四里每担一毫半

四里至六里每担二毫

六里至八里每担二毫半

八里至十里每担三毫

其餘類推均須按照里數遠近收費不准

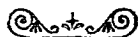
加索倘有體積重量過大應臨時先行約定

(六) 凡遇天雨或水浸照價目加二給發

(七) 凡裝卸車輛搬運行李所有腳費悉照核收不准任意浮取倘於本路範圍內有違章情事一經查出或被控告照勒索價值十倍處罰如案情重大另行辦理

(八) 本路現為便利行客起見特在省城黃沙石圍塘佛山西南三水各大站附設行李包件寄貯所以為遊客暫貯包件行李之用。在十二小時內二十斤以下每件收費五仙五十斤以下每件收費一毫一百斤以下每件收費二毫。時期以三日為限如逾時未到所取回應送車務課暫存仍照章計時收費。倘逾三個月外不到提取即照搭客遺下行李物件章程投變辦理。

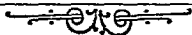




(九)現因各站地方狹窄百斤以上重量物件恕不收存惟查照第八條存貯各行  
李包件重量以旅行應用物品爲限如有貴重品及危險物并有臭味及捆束  
不牢等件不能代爲存貯

(十)存貯物件應由站長列明件數重量日期號數取具聯票交該人收執取回行  
李包件時即驗明該票比對清楚方能將行李包件交給即取回該票票同日  
報繳銷

(十一)本簡章自佈告之日實行









# Canton Sam Shui Railway.

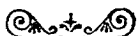
From Samshui to Shek Wai Tong														
Distance from Sam Shui Miles	Distance from Sam Shui Chinese Line	STATION No.	Fixed Daily	Fixed Daily	Fixed Daily	Fixed Daily	Fixed Daily	Fixed Daily	Fixed Daily	Fixed Daily	Express	Fixed Daily	Fixed Daily	Fixed Daily
			1	3	5	7	9	11	13	15	17	19	21	
		Sam-Shui		6.25 dep		6.25 dep		11.25 dep				2.25 dep		4.25 dep
3.60	10.5	Sai Nam		6.40 dep		6.40 dep		11.40 dep				2.40 dep		4.40 dep
6.00	17.4	Thau Ma Ying		6.48 dep		6.48 dep		11.48 dep				2.48 dep		4.48 dep
8.66	25.1	Sze Shan		6.57 dep		6.57 dep		11.57 dep				2.57 dep		4.07 dep
11.12	32.5	Shui Tong		7.00 dep		Meet No. 6 10.04 arr. 10.06 dep		12.00 dep				Meet No. 11 3.04 arr. 3.06 dep		5.00 dep
14.60	42.4	Shang Pak		7.15 dep		10.15 dep		12.15 dep				3.15 dep		5.15 dep
16.20	47.0	Lo Chuen		7.20 dep		10.20 dep		12.20 dep				3.20 dep		5.20 dep
17.50	52.0	Kai Bin		7.25 dep		10.25 dep		12.25 dep				3.25 dep		5.25 dep
20.15	58.5	Fat Shan	6.43 dep	7.20 arr. 7.54 dep	9.10 dep	10.30 arr. 10.33 dep	11.45 dep	12.20 arr. 12.35 dep	1.45 dep	3.20 dep	3.31 arr. 3.33 dep	4.45 dep	5.20 arr. 5.33 dep	
22.20	64.4	Wong Kan	6.51 dep	7.43 dep	9.16 dep	10.42 dep	11.51 dep	12.42 dep	1.01 dep			3.42 dep	4.51 dep	5.42 dep
24.15	67.2	Dem Dau	6.54 dep	7.45 dep	9.19 dep	10.45 dep	11.54 dep	12.45 dep	1.04 dep			3.45 dep	4.54 dep	5.45 dep
26.03	69.1	Kuo Chiu	6.57 dep	7.48 dep	9.22 dep	10.48 dep	11.57 dep	12.48 dep	1.07 dep			3.48 dep	4.57 dep	5.48 dep
28.04	72.7	Tam Pin	7.01 dep	7.52 dep	9.26 dep	10.52 dep	12.01 dep	12.52 dep	2.01 dep			3.52 dep	5.01 dep	5.52 dep
29.00	75.4	Siu Pin	7.11 dep	7.55 dep	9.29 dep	10.55 dep	12.04 dep	12.55 dep	2.04 dep			3.55 dep	5.04 dep	5.55 dep
29.50	80.0	3 Eys Bridge	7.08 dep	8.01 dep	9.22 dep	11.01 dep	12.08 dep	1.01 dep	2.08 dep			4.01 dep	5.08 dep	6.01 dep
31.30	85.0	5 Eys Bridge	7.12 dep	8.07 dep	9.27 dep	11.07 dep	12.12 dep	1.07 dep	2.12 dep	3.16 dep		4.07 dep	5.12 dep	6.07 dep
33.40	88.2	Shek Wai Tong	7.15 arr	8.10 arr	9.40 arr	11.10 arr.	12.15 arr	1.10 arr	2.16 arr.	3.40 arr.		4.10 arr.	5.15 arr	6.10 arr.

# Canton Sam Shui Railway.

## From Shek Wai Tong to Samshui

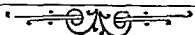
Distance from Shek Wai Tong Miles	Distance from Shek Wai Tong Chinese Line	STATION No.	Fixed Daily	Fixed Daily	Fixed Daily	Fixed Daily	Fixed Daily	Fixed Daily	Fixed Daily	Express	Fixed Daily	Fixed Daily	Fixed Daily
			2	4	6	8	10	12	14	16	18	20	22
		Shek Wai Tong	7.00 dep	8.00 dep	9.00 dep	10.30 dep	12.00 dep	1.00 dep	2.00 dep	2.45 dep	4.00 dep	5.00 dep	6.00 dep
1.11	3.2	5 Eye Bridge	7.04 dep	8.04 dep	9.04 dep	10.34 dep	12.04 dep	1.04 dep	2.04 dep	2.49 dep	4.04 dep	5.04 dep	6.04 dep
2.84	8.2	3 Eye Bridge	7.10 dep	8.08 dep	9.10 dep	10.38 dep	12.10 dep	1.08 dep	2.10 dep	2.53 dep	4.08 dep	5.10 dep	6.08 dep
4.41	12.8	Shu Pin	7.14 dep	8.12 dep	9.10 dep	10.42 dep	12.16 dep	1.12 dep	2.16 dep	.....	4.12 dep	5.16 dep	6.12 dep
6.36	15.5	Tam Pin	7.19 dep	8.15 dep	9.15 dep	10.45 dep	12.19 dep	1.15 dep	2.19 dep	.....	4.15 dep	5.19 dep	6.15 dep
6.47	16.8	Keu Char	7.23 dep	8.10 dep	9.25 dep	10.49 dep	12.23 dep	1.19 dep	2.23 dep	.....	4.19 dep	5.23 dep	6.19 dep
7.28	21.0	Dam Dau	7.29 dep	8.22 dep	9.26 dep	10.52 dep	12.26 dep	1.22 dep	2.26 dep	.....	4.22 dep	5.26 dep	6.22 dep
8.29	21.8	Wang Nau	7.29 dep	8.25 dep	9.29 dep	10.55 dep	12.29 dep	1.25 dep	2.29 dep	.....	4.25 dep	5.29 dep	6.25 dep
10.23	26.7	Fai Shan	7.35 arr. 7.40 dep	8.30 arr.	9.35 arr. 9.40 dep	11.00 arr.	12.35 arr. 12.40 dep	1.30 arr.	2.35 arr. 2.40 dep	3.00 arr.	4.30 arr.	5.35 arr. 5.40 dep	6.30 arr.
12.50	36.2	Kai Din	7.47 dep	.....	8.47 dep	.....	12.47 dep	.....	2.47 dep	.....	.....	5.47 dep	.....
14.50	41.2	Lo Chuen	7.52 dep	.....	8.52 dep	.....	12.52 dep	.....	2.52 dep	.....	.....	5.52 dep	.....
15.80	46.8	Shang Pak	7.57 dep	.....	8.57 dep	.....	12.57 dep	.....	2.57 dep	.....	.....	5.57 dep	.....
18.00	55.7	Shiu Tong	8.09 dep	.....	.....	9.04 arr. 10.08 dep	.....	1.08 dep	.....	Meet No. 17 8.08 arr. 8.08 dep	.....	6.08 dep	.....
21.75	61.1	Sze Shan	8.18 dep	.....	10.16 dep	.....	1.16 dep	.....	3.15 dep	.....	.....	6.15 dep	.....
24.50	70.8	Tiau Ma Ying	8.22 dep	.....	10.22 dep	.....	1.22 dep	.....	3.22 dep	.....	.....	6.22 dep	.....
26.60	77.7	Sai Nam	8.31 dep	.....	10.31 dep	.....	1.31 dep	.....	3.31 dep	.....	.....	6.31 dep	.....
30.40	88.2	Sam Shui	8.40 arr.	.....	10.40 arr.	.....	1.40 arr.	.....	3.40 arr.	.....	.....	6.40 arr.	.....

FROM 1st APRIL, 1918 UNTIL FURTHER NOTICE.



### 表 刻 時 輪 駁

塘 圃 石 往 沙 黃 口 濠 西 由									
									西濠口站開行
								午前	
								六、三〇	點分
								七、三〇	
								八、三〇	
								一〇、〇〇	
								一一、三〇	
								一二、三〇	午後
								一、三〇	
								二、一五	
								三、三〇	
								四、三〇	
								五、三〇	
								六、四五	黃沙站開行
								七、四五	點分
								八、四五	
								一〇、一五	
								一一、四五	
								一二、四五	
								一、四五	
								二、三〇	
								三、三〇	
								四、四五	
								五、四五	







表目價票客等頭

費收半折下以歲二十上以歲五童幼

費免斤百一帶限位每行李

		名站車	
		西口	西口
		黃沙	沙黃
	石塘	式空半	塔圍石
	五樓	式空半	橋眼五
	三樓	式空半	橋眼三
	二樓	式空半	邊部
	一樓	式空半	邊潭
	奇樓	式空半	樓香
	點頭	式空半	頭點
	橫山	式空半	溪橫
	佛山	式空半	山佛
	街涌	式空半	邊街
	鎮村	式空半	村羅
	上相	式空半	相上
	小塘	式空半	塘小
	仰山	式空半	山仰
	馬走	式空半	營馬走
	西南	式空半	南西
	三水	式空半	水三







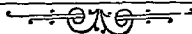


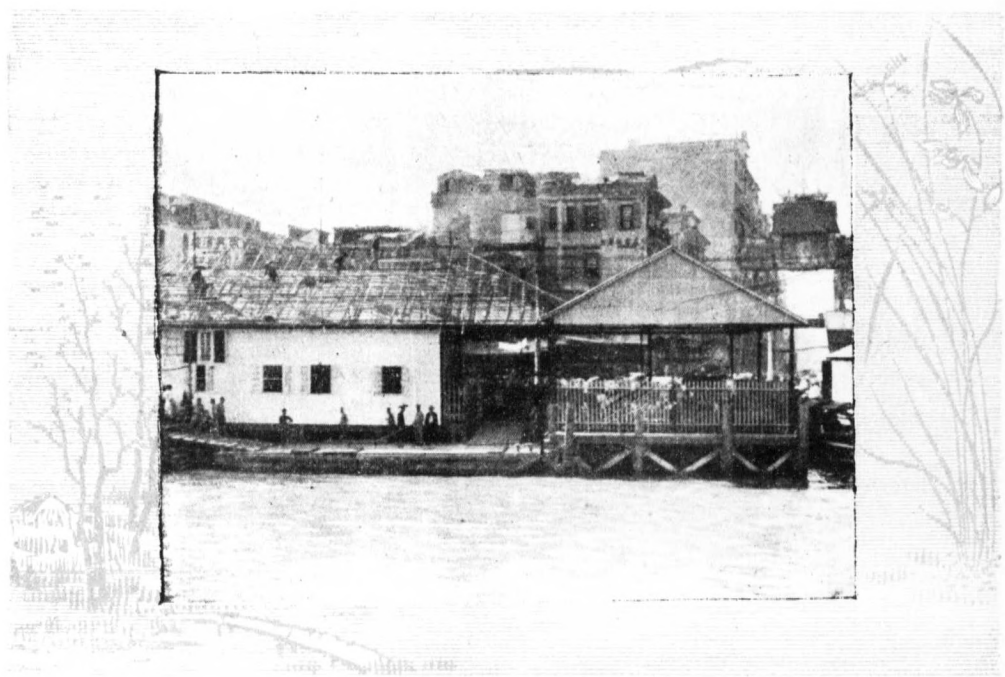


# 廣三鐵路各站

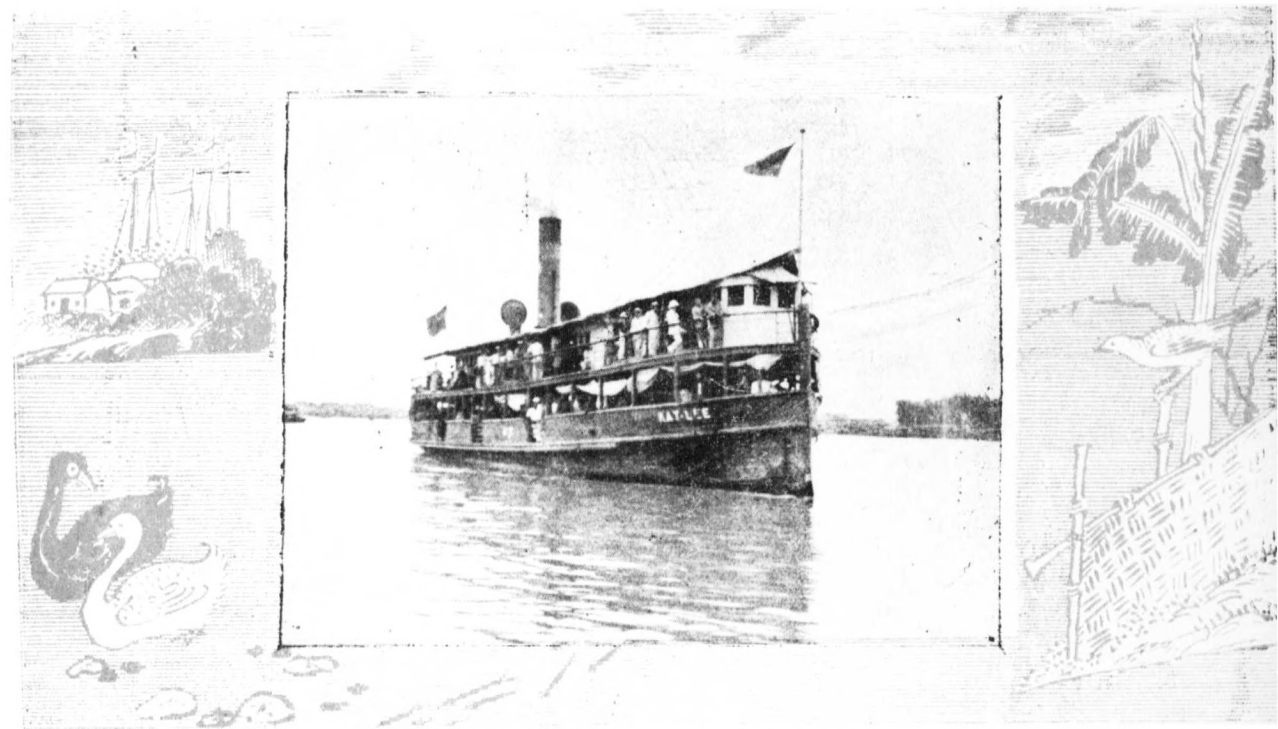
## 廣三鐵路各站 相距里程表

												石圍塘	
												三五二	八里二
												五旗橋	
												五里	九里六
												三眼橋	
												四里六	十里八
												鄒邊	
												二里七	十里三
												譚邊	
												三里三	十五里六
												奇槎	
												二里二	十七里八
												大鎮	
												五里	二十里八
												橫滘	
												二里八	二十二里八
												佛山	
												五里九	二十九里七
												街邊	
												六里五	三十三里
												羅村	
												五里	三十八里二
												上栢	
												四里六	四十二里八
												小磨	
												九里九	五十二里七
												獅山	
												七里四	五十九里九
												走馬堂	
												七里七	六十六里五
												西南	
												六里九	七十二里七
												三水	
												五里五	七十八里二

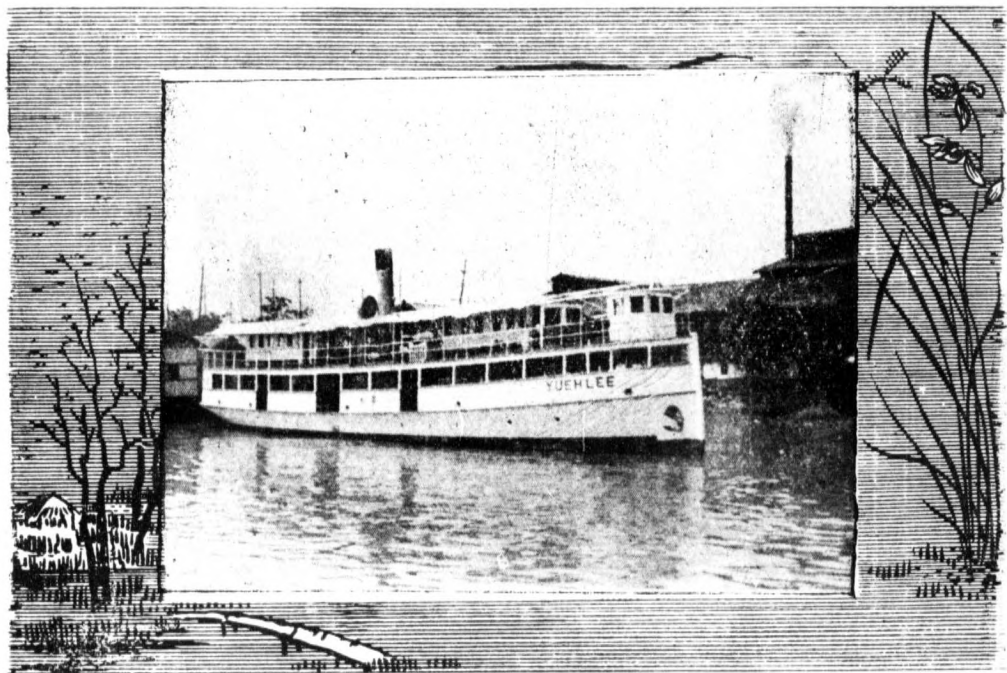




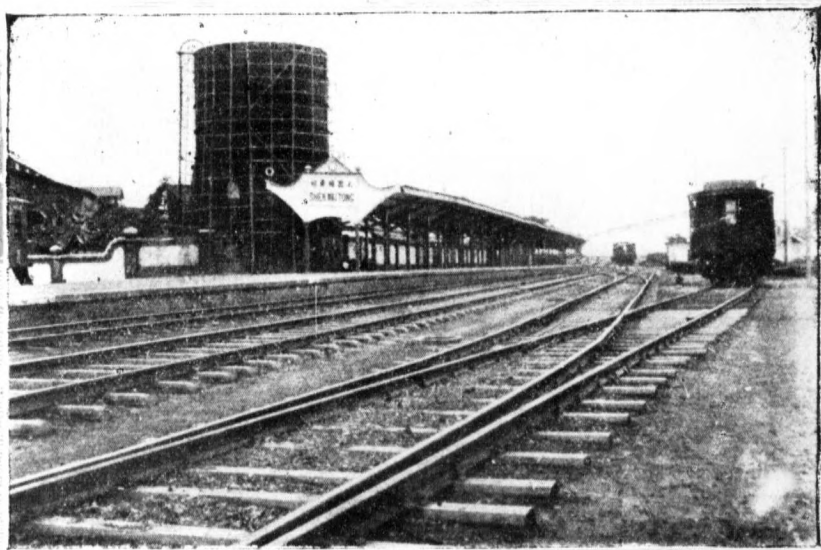
福州西門白口站碼頭



新加坡之客船來往本



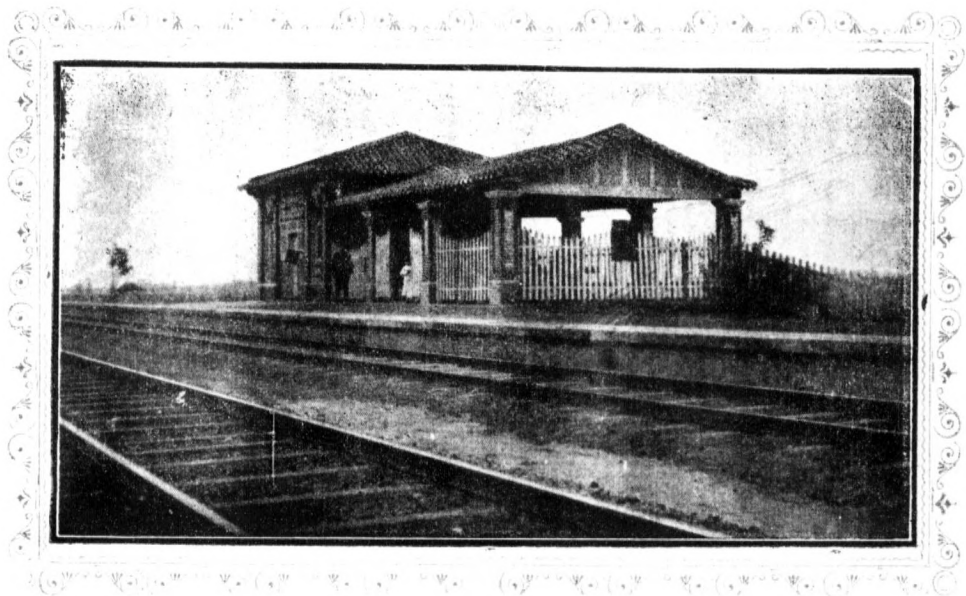
船輪（利粵）之客駁來往路本



石崗總站修車廠



五眼橋站

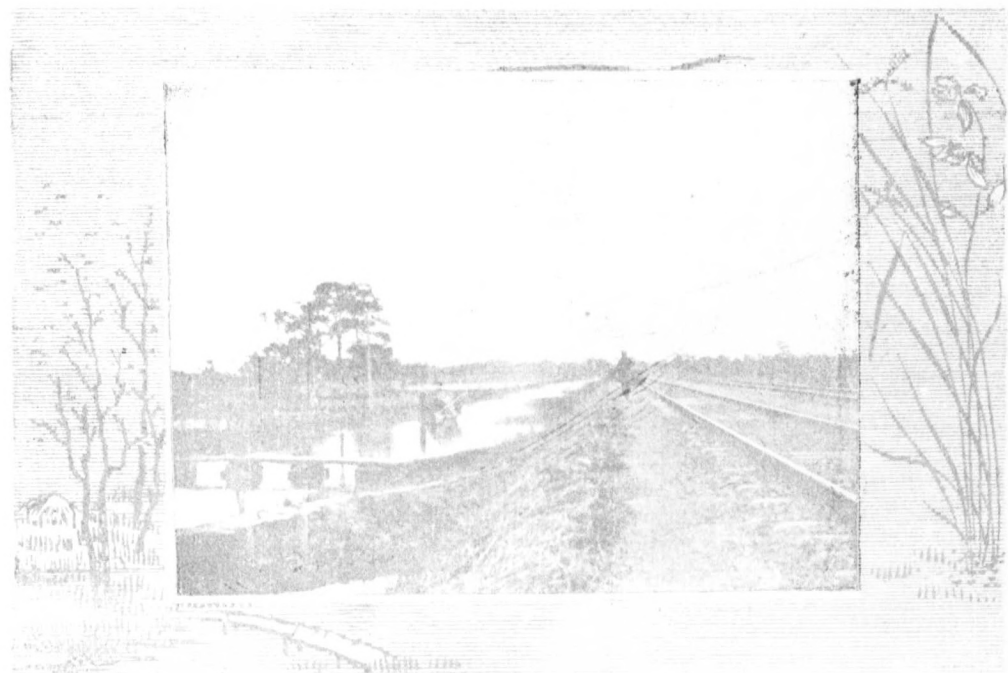


都邊站



景風之望遠站邊譚

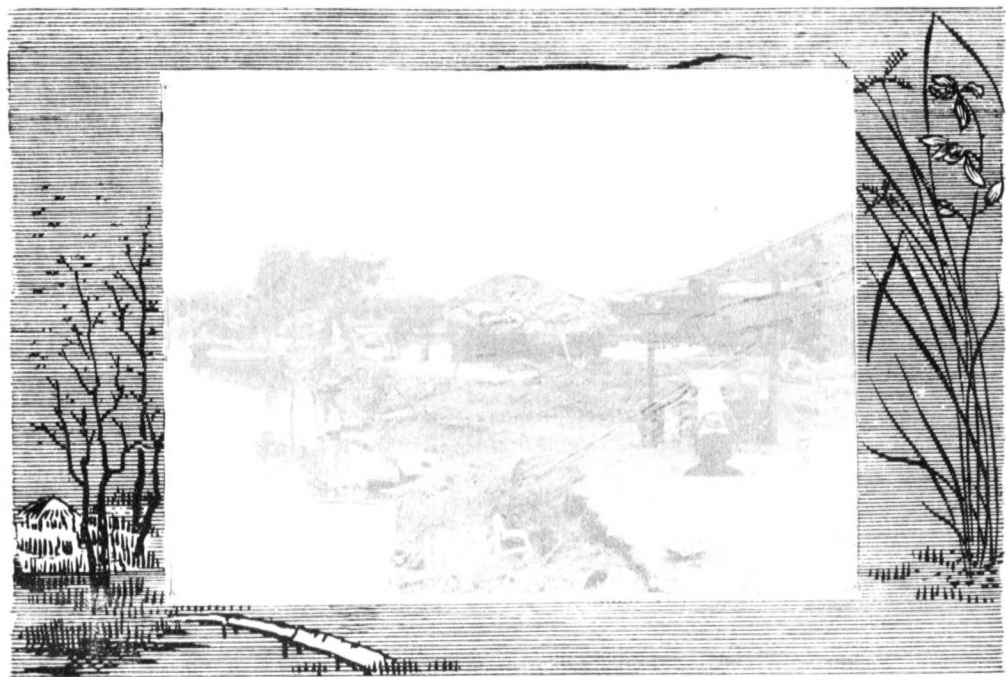




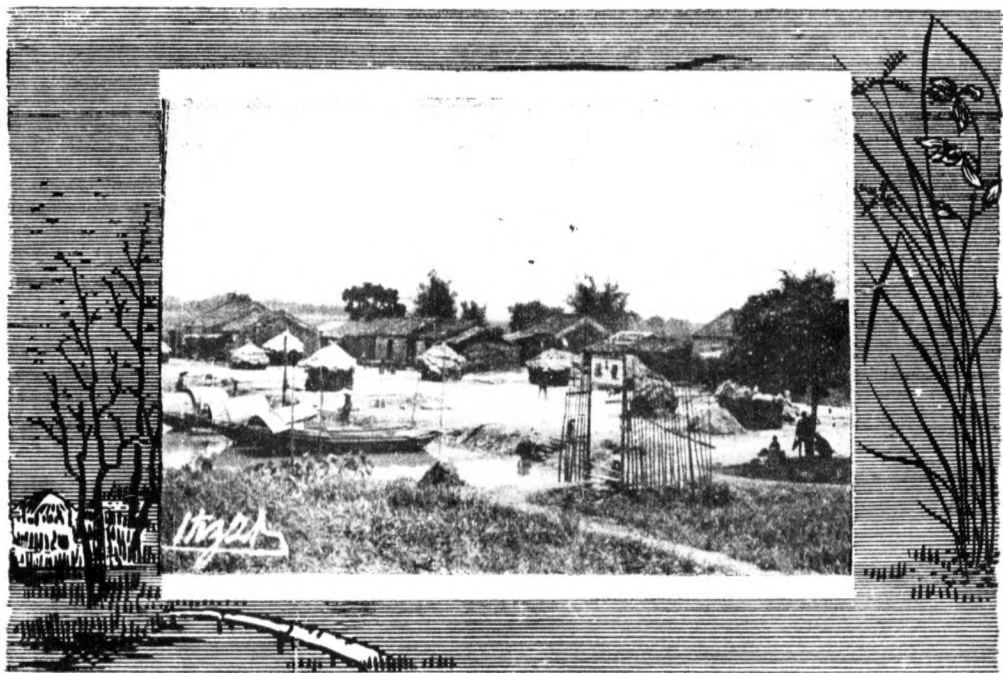
景風遊壽



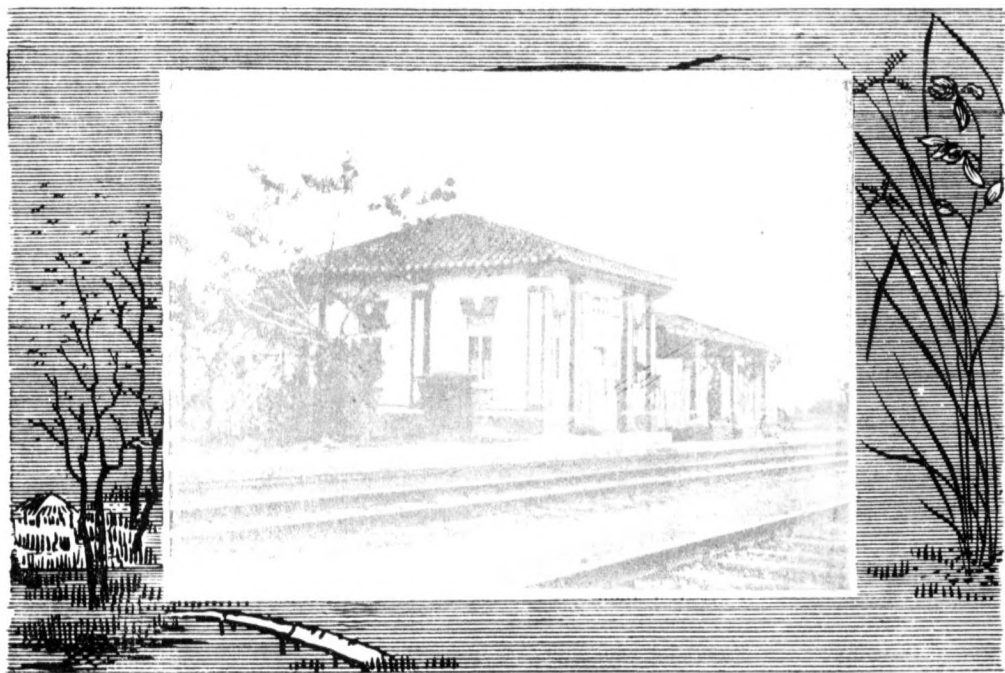
奇樣站附近之水景



奇樣農村



奇樣站附近之農村



站 頭 點



### 各 站 紀 要

本 路 各 站 一 覽 表

師 山	佛 山	邵 邊	西 濠 口
走 馬 營	街 邊	譚 邊	黃 沙
西 南	羅 村	奇 槎	石 圍 塘
三 水	上 柏	黠 頭	五 眼 橋
	小 唐	橫 滘	三 眼 橋

### 西 濠 口 站

本 站 乃 本 路 之 起 點 位 於 廣 州 西 堤 搭 客 先 在 本 站 購 票 即 乘 駁 輪 約 二 十 分 鐘 抵 石 圍 塘 然 後 登 車 前 往 各 埠

#### ◎ 交 通

廣 州 為 廣 東 省 會 各 地 匯 集 之 所 交 通 當 然 便 利 本 站 之 東 有 廣 九 鐵 路 可 直 達 香 港 九 龍 北 有 粵 漢 鐵 路 可 直 達 韶 關 至 若 水 面 交 通 來 往 各 埠 咸 有 輪 船 拖 渡





廣州馬路除本站前之長堤外可分五縱路中爲永漢南永漢北東爲粵秀南粵秀北最東爲東川白雲二路西爲維新北維新南吉祥路最西爲太平豐寧長庚盤福路與長堤平行者亦分四橫路第一路爲萬福東萬福西泰康一德路第二爲文明大南大德惠福路第三爲百子大東惠愛東惠愛西路第四爲德政德宜東德宜西路他如連路縱橫各幹路者爲文德禺山廣大廣衛廣仁越華連新靖海各路

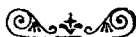
◎ 郵政

總局在新基堤岸分局十八在廣大路第七甫拱日門沙面黃沙東鬼基大新街永漢南路東山存善大街惠愛西路大東路長堤五仙門花地宜民市河南洪德四巷漱珠橋福仁市又有法國郵局五在沙面惠愛中路歸德門第七甫大新街其餘如英國日本之郵局均在沙面

◎ 報館

七十二行商報	時事報	羊城報	民國日報	國華報
天游報	新國華報	新民國報	和平報	





以上均在第七甫

新報

真共和報

廣州共和報

人權報

現象報

公評報

國民新聞報

司法日刊

以上均在第八甫

◎ 會 所

商務總會

(晏公街)

廣東全省商會聯合會

(拱日門)

青年會

(長堤五仙門)

慈善救火會

(長堤豫章書院)

精武體育會

(漿欄街)

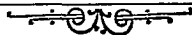
報界公會

(長壽里小圃園口)

中國機器總會

(河南和珠里)

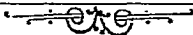
◎ 官 署







國民政府	(粵華路)	航政局	(南堤)
財政廳	(永漢北路)	教育廳	(文德路)
廣東鹽務處	(文德路)	南海縣署	(惠福路)
粵海關監督	(廣衛路)	番禺縣署	(惠愛東路)
廣東交涉署	(廣衛路)	廣州市市政廳	(長堤)
廣東全省公路處	(廣衛路)	廣州市財政局	(長堤)
廣東建設廳	(廣衛路)	廣州市衛生局	(長堤)
廣東高等審判檢察兩廳	(倉邊街)	廣州市工務局	(廣大路)
廣州地方審判檢察兩廳	(倉邊街)	廣州市公安局	(維新路)
粵海關稅務署	(西堤)	土地廳	(南堤)
廣州市教育局	(文德路)	實業廳	(廣仁路)
監察院	(文德東路)	農工廳	(光孝街)
航空局	(南堤)		





◎ 黨 部

中央執行委員會

(東門外)

廣東省黨部

(廣仁路)

廣州特別市黨部

(東堤)

◎ 警 察

廣州市警察可分三種一爲治安警察即公安局直轄者二爲交通警察亦爲公安局直接管轄三爲衛生警察附設於衛生局治安警察分爲十二區各區署之地  
址如下

一區署

(賢思街)

七區署

(西禪寺)

二區署

(德直路)

八區署

(長壽新街)

三區署

(惠愛西路)

九區署

(陳塘南)

四區署

(惠愛東路)

十區署

(永慶街)

五區署

(永漢南路)

十一區署

(河南海幢寺)

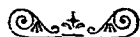
六區署

(一德路)

十二區署

(河南洗滌)





◎ 金融機關

中央銀行

(大巷口)

大信銀行

(十三行)

廣東銀行

(西濠口)

東亞銀行

(十三行)

嘉華儲蓄

(太平南路)

滙豐銀行

(沙面)

大中儲蓄

(太平南路)

法華銀行

(沙面)

遠東實業儲蓄

(西堤二馬路)

臺灣銀行

(沙面)

興中儲蓄

(西堤二馬路)

渣打銀行

(沙面)

國民儲蓄

(西堤二馬路)

萬國寶通銀行

(沙面)

◎ 繁盛街市

永漢南北路

惠愛中路

太平路

一德路

靖海路

十八甫

清平街

十二甫

漿欄街

沙基

西堤

東堤

東鬼基

十三行

興隆街

長壽街

寶華市

塘魚欄

長樂街

上九甫

下九甫

陳塘南

打銅街

十七甫

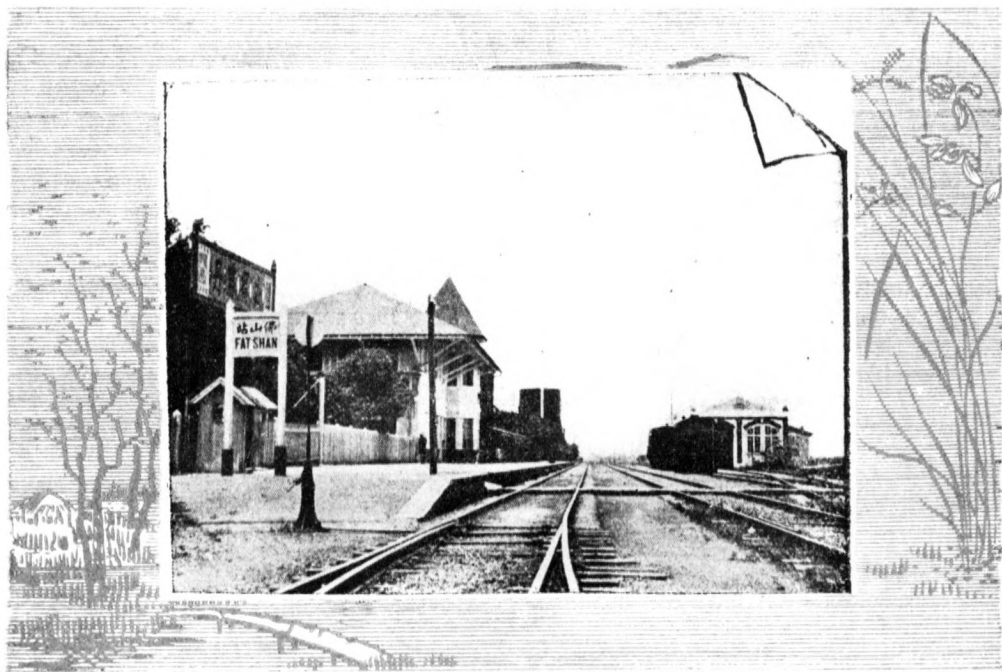
楊巷

高第街

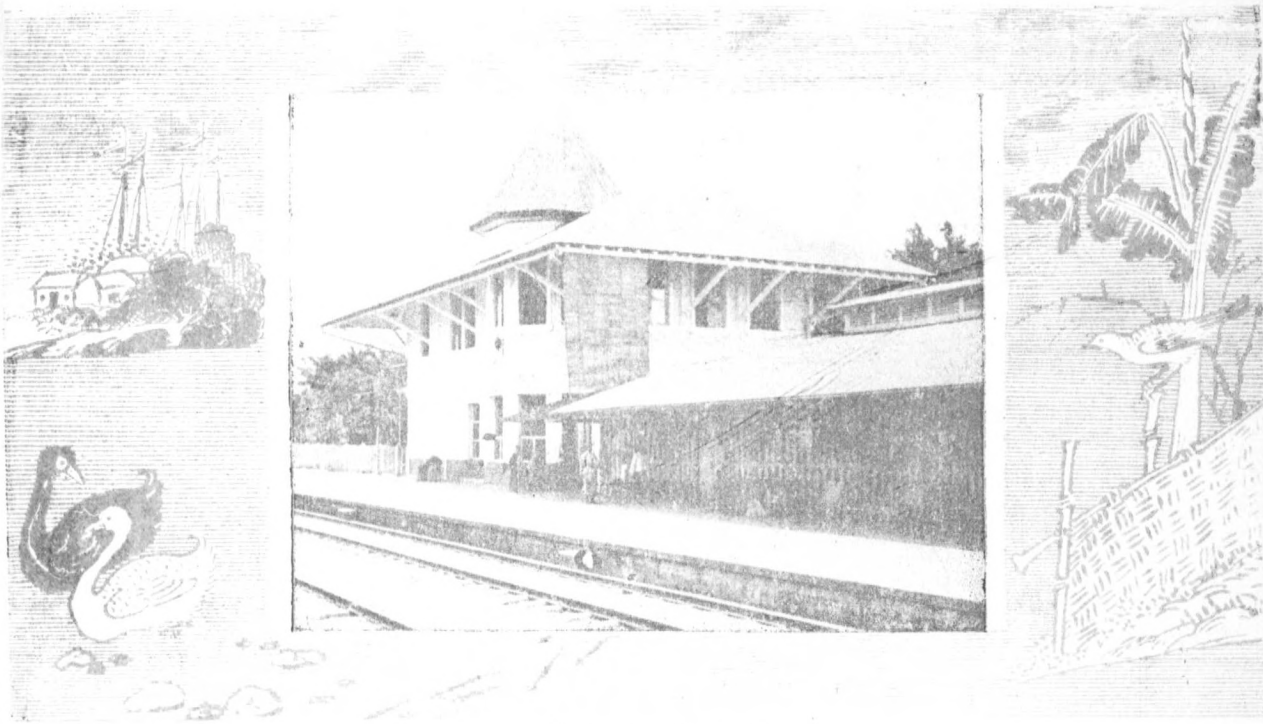
小市街

大新街

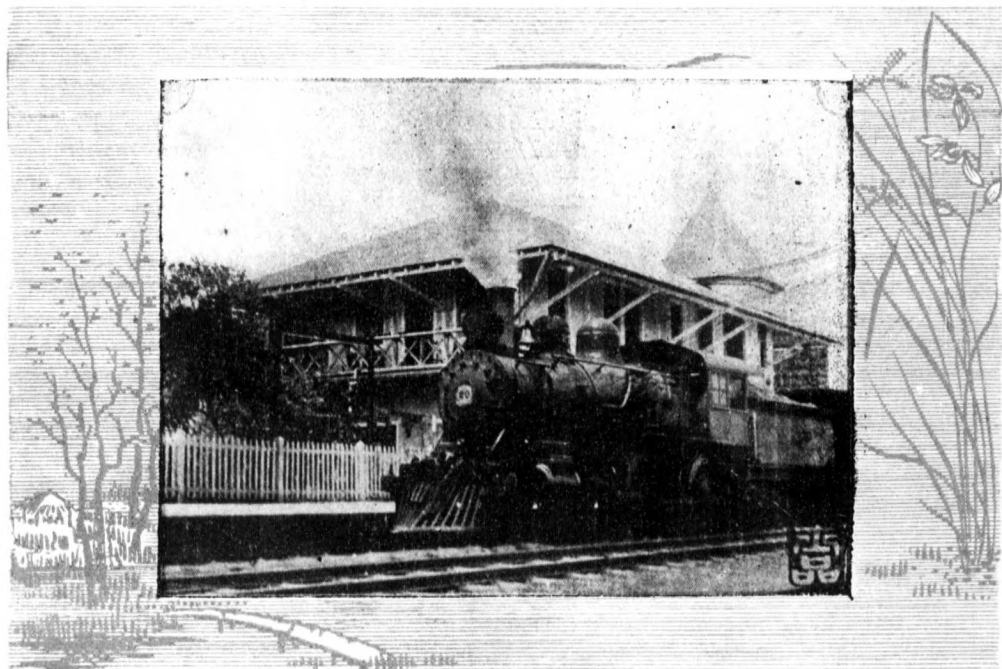




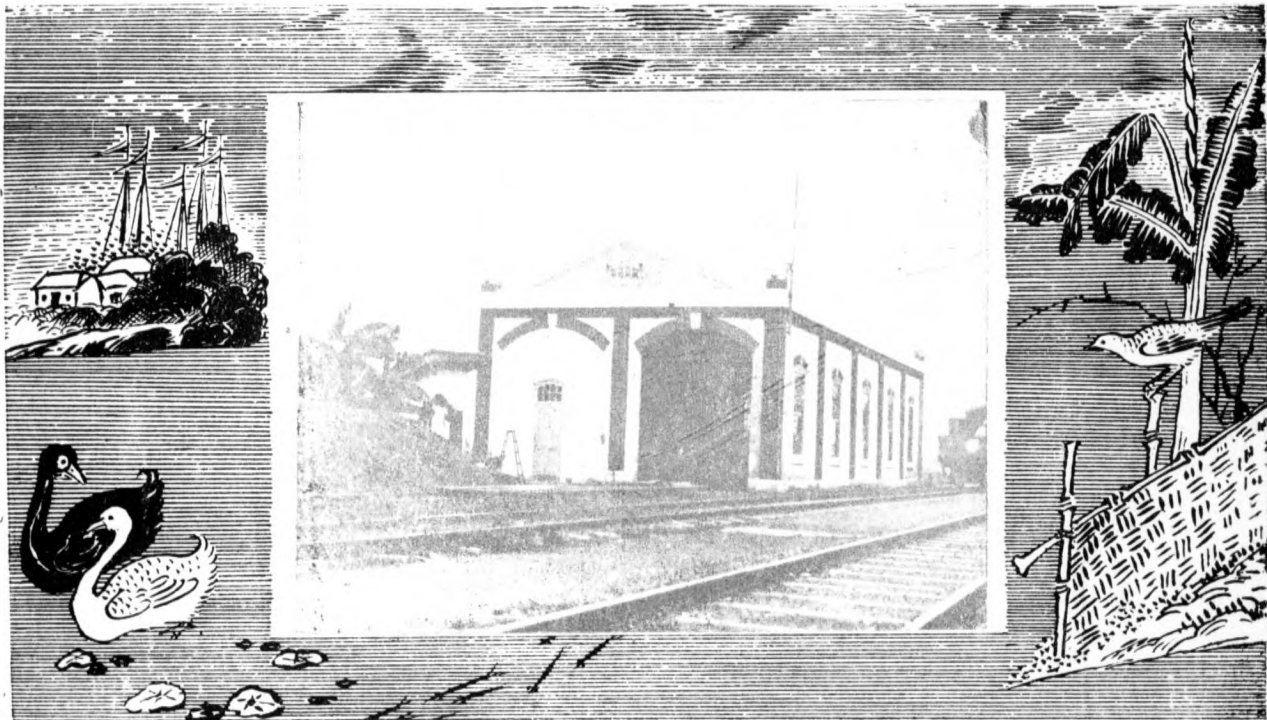
佛 山 站 全 景



佛由馬前街



佛山站及機車



佛 山 站 車 塢



佛山站附近之塔





廣州有一種特別市場其開市之時候在五更左右收市在天明七句鐘其賣買之貨物大概古玩字畫故衣居多其市場之地點如西關之長壽墟太平門外之板箱巷此亦廣州市場之特色也

◎ 旅店

廣州之旅店分爲四等一等價格自二元至十五元不等如西堤之亞洲西濠花旗酒店長堤之東亞新海珠大東酒店南堤之南園酒店永漢之廣州粵東酒店等二等價格自一元至五元如嶺南旅店平安旅店蘭亭僑店粵華酒店等（均在長堤）三等價格自四毫至一元半如廣泰來全興客棧名利棧等（均在長堤）四等價格多數以一日計此種旅店在雙門底左右居多大概是爲各處來省留學之學生居住而設故又名學旅

◎ 工廠

廣州工廠最大者如兵工廠（石井）造幣廠（北橫街）自來水廠（增步）電燈局（五仙門）東雅印務局（河南福場街）等其容納工人最少亦有數百以上





◎ 遊樂場

南關戲院 (永漢南路)

寶華戲院 (西關寶華坊)

樂善戲院 (長壽里)

明珠影畫場 (長堤)

海珠戲院 (長堤)

一新影畫場 (十八甫)

河南戲院 (河南海幢寺前)

大新天台 (西堤) (又永漢北路)

真光天台 (十八甫)

先施天台 (長堤)

◎ 名勝古蹟

海珠夜月 (珠江海珠)

蒲澗濂泉 (白雲蒲澗寺)

大通烟雨 (花地烟雨井)

景泰僧歸 (白雲景泰寺)

金山古寺 (裏水官瑤)

石門返照 (石門)

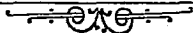
白雲晚望 (白雲山)

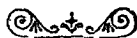
波羅浴日 (波羅廟浴日亭)

以上為廣州八景為歷史上具有價值之名勝

史堅如墓 (東門外)

東山公園 (東山廟前街)





博濟醫院	廣州市立醫院	柔濟醫院	廣東大學醫院	◎ 醫院	流花橋	九曜石	光塔	鎮海樓	荔枝灣	息鞭亭	黃花崗	金嬌墓
(仁濟街)	(九曜坊)	(逢源正街)	(長堤)		(大北門外)	(九曜坊教育會)	(光塔街)	(觀音山)	(西門外柳波涌)	(沙河)	(東門外)	(東門外)
顛狂醫院	博愛醫院	圖強醫院	婦孺醫院		白雲寺	華林寺	光孝寺	大佛寺	六榕寺	粵秀公園	第一公園	海珠公園
(芳村)	(南堤)	(舊倉巷)	(十六甫)		(白雲山)	(西來初地)	(光孝街)	(寺前街)	(花塔街)	(觀音山)	(惠愛中路)	(長堤海珠)





中法醫院

(長堤)

光華醫院

(關部前)

◎ 教 育

省教育會

(九曜坊)

執信學校

(粵秀山脚)

南海縣教育會

(南海學宮街)

市立師範

(永漢北路)

番禺縣教育會

(惠愛東路)

南海中學

(蘆荻巷)

法政大學 「現歸入廣大」(天官里)

番禺中學

(番禺學宮)

廣東大學

(小南門)

番禺師範

(惠愛中路)

嶺南大學

(康樂)

圖書館

(文德路)

甲種工業

(增步)

市立通告圖書館

(石基里)

省立第一中學

(西村)

教育會立圖書館

(九曜坊教育會)

省立第二中學

(司後街)

培正中學

(東山)

市立職業

(九曜坊)

培正分校

(素波巷)

教中師範

(廣州學宮)

東山神學

(東山)





女子師範

(大石街)

培道女子中學

(東山)

培賢女學

(東山)

青會年中學

(長堤青年會)

培英中學

(花地)

廣三鐵路工人學校

(石圍塘)

知用中學

(紙行街)

正光中學

(光孝街)

南武中學

(河南海幢寺)

法官學校

(光孝街)

◎ 著名土產

柚 橘 甘蔗 荔枝 香蕉 龍眼 象牙器等

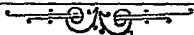
黃沙站

本站與西濠口站無異不過因利便搭客故特在黃沙多設一駁輪站而已其他情形已載西濠口站矣此不贅述

石圍塘站

本站乃本路乘車之起點與西濠口站遙遙相對本路管理局設於此焉

花地距本站里許該處種遍花木故有此名其出產最著名者有楊桃山欖兩種故





老相傳聞花地山欖今僅有一株而已是以價值頗昂每個大約需銅元六枚  
孤兒院 該院設於花地有學生數百人爲省中富戶捐資所辦專收容無所倚靠  
之孤兒教以各種手藝使其將來能在社會謀生不致變爲流氓此亦慈善事業之  
一也

### 五眼橋

離石圍塘站三華里二爲五眼橋站本站有石橋一橋凡五眼故以是名

#### ◎ 交通

東距省城約五里南距鹽步約九里西距三眼橋站五里  
有代理郵政數間

#### ◎ 工藝

居民多業農及晒薯蓂紗綢以爲生活

#### ◎ 茶居及飯店

茶居有成珍巧昌飯店有杏記笑樂樓等數家旅店無





### 三眼橋站

距五眼橋五里爲三眼橋站本站附近一橋橋凡三眼因以爲名當本路未興築之前省佛交通多由此站經鹽步而趨佛山鹽步離站約五六里爲本站繁盛之處旅客皆駐節於此

#### ◎ 交通

東至五眼橋約五里西至周邊約五里南至鹽步約五六里北至黃竹岐約十里  
有郵政代辦處

代步有肩輿及小艇價亦便宜

#### ◎ 工藝

居民除業農外多造爆竹年值二十餘萬元

鹽步有大工廠二一爲民生火柴廠民國九年成立資本六十萬元容男女工五百名每日出火柴三百筭(每筭百二十包每筭價六元)運銷四鄉及梧州等處一爲綿遠製紙廠亦甚宏偉容男工百餘人能製棉質蘇質紙二種





◎名勝

蟾溪古塔 在烟濬河中屹然獨峙內有宋湘題字

◎茶居及飯店

鹽步逢一六爲墟期墟期較盛墟內亦有下等之茶居及飯店

邵邊站

去三眼橋站四里六爲邵邊站邵邊乃村名居民盡姓邵故以是名

◎交通

東距省城約十五里西距三水約七十里北距平地十里南距鹽步六里貨物多由

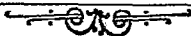
水路輸運

代步有肩輿

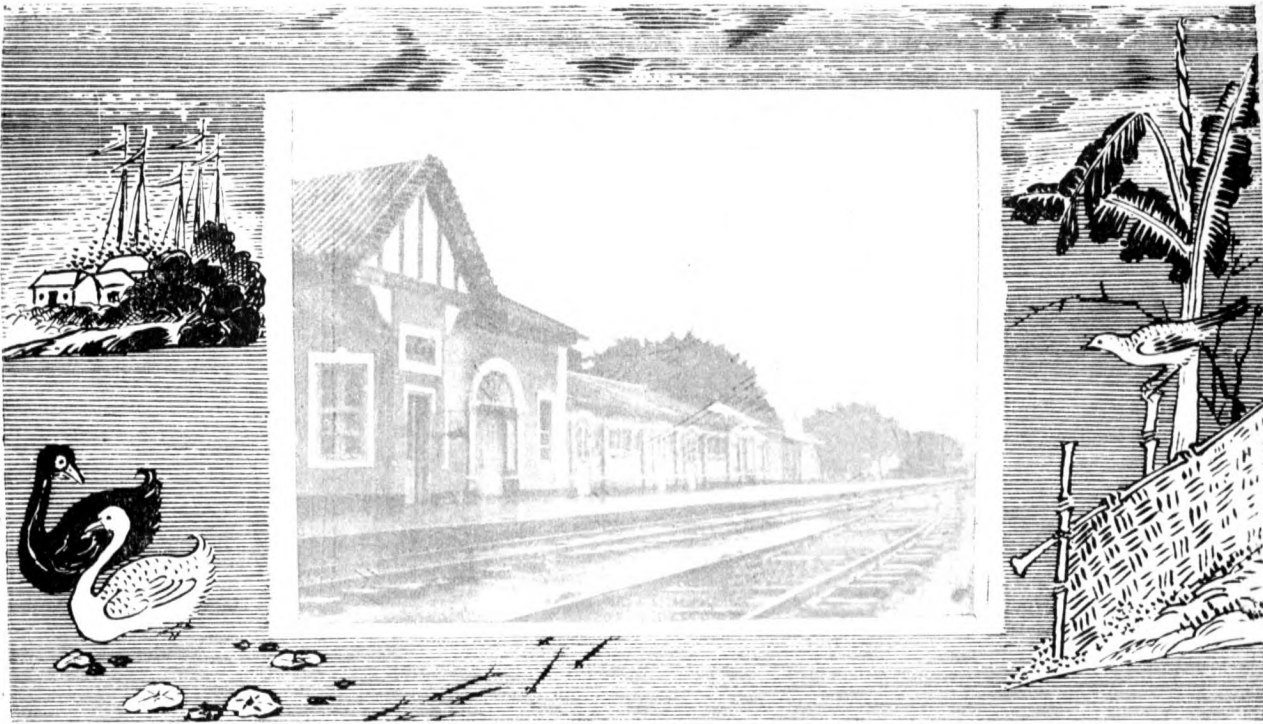
有代理郵政處

◎物產

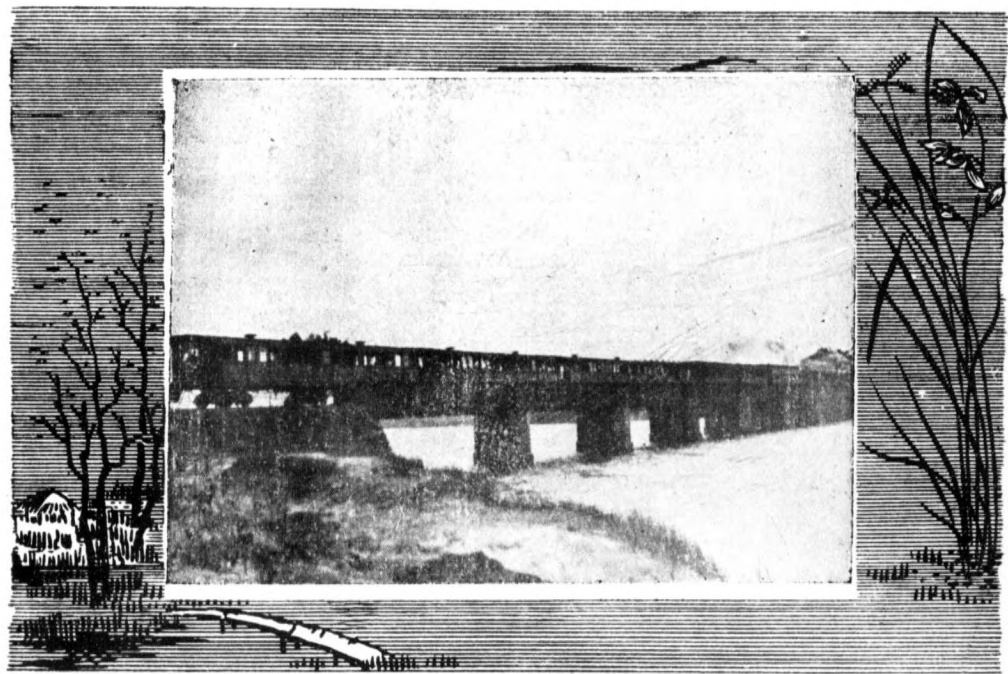
白米







署巡分三第警路與站南西



西河南鐵橋之遠望



◎ 工藝

居民約一千餘人以業農及製爆竹爲生

譚邊站

離邵邊站二里七爲譚邊站譚邊乃譚姓聚居一村因以名站

◎ 交通

東距邵邊周邊約三里西距奇槎鄉約三里北距大瀝墟六里南距仇邊顏邊約三四里有渡船直通鹽步

◎ 職業

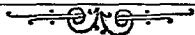
居民業農

奇槎站

去譚邊三里三爲奇槎站本站位於奇槎鄉故以是名

◎ 風景

沿廣三路多植水松尤以本站附近爲最多一河兩岸遍植松樹暑天泛舟於此亦





消暑之好去處也

◎ 交通

東距譚邊鄉三里西距點頭鄉二里餘北距大瀝墟水頭墟約六里南距詹村約六里

有郵政代辦處

代步有肩輿並有艇可通鹽步佛山

◎ 工藝

居民多業農及製爆竹間有蓄牧鵝鴨

點頭站

離奇槎站二里二爲點頭站本站舊名大鎮及民國紀元後改建站址於點頭村故  
易今名

◎ 交通

東距奇槎鄉二里餘西距橫滘鄉三里北距大鎮約半里南距疊滘鄉約六七里





有郵政代辦所

代步則有肩輿及沙艇

◎ 職業

居民多業商及農

橫 濬 站

離點頭二里八爲橫濬站本站舊名瓜步後改今名

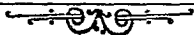
◎ 交通

東距大鎮鄉約三里西距三水約六十里北距肇厚六安墟約八里南距叠滄堡約八里

佛 山 站

離橫濬站五里九爲佛山站佛山爲粵省重鎮本路初開辦時先通車至此名三佛枝路其後乃展築至三水一段

◎ 名勝



祖廟 在公正街市建築宏壯具古宮殿形式爲明末建築物內供北帝菩薩前有龜池羣龜上下其間池水污濁不堪廟前今作市場菜販荷萃之所也

◎ 交通

東沿鐵路直達省城西達三水南由水道與江門及四邑各埠相通本站實爲中心點於商務上占重要位置今擬展築鐵路由此直達江門將來發達未可量也

◎ 工藝

居民巧於手工爲織雲紗膠綢及製兒童玩具等皆以手爲之至佛山秋景則製作維妙維肖非庸手之所能及昔以人工製造銅鐵器皿著（如釘針等）今則外人利用機器製造輸入內地此等工作已被推殘殆盡矣

◎ 商業

以布業紙業銀業占多數

◎ 佛山官署局所及旅店等一覽表

市政廳

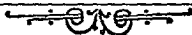
（昇平街）

中央銀行分行

（豆豉巷）



郵政分局	(新馬路)	第四區警察署	(文昌沙)
電報分局	(新馬路)	第五區警察署	(普君墟)
電話分所	(汾水西街)	第六區警察署	(鷹咀沙)
佛山商報	(福祿大街)	消防所	(三界廟)
第一區警察署	(北勝街)	季華女校	(田心里)
第二區警察署	(竹欄)	秀德女校	(蓮花地)
第三區警察署		節芳義學	(鶯崗)
◎ 醫院		榮德醫院	(汾水西街)
佛山新西醫院	(文昌沙)		
◎ 旅店		汾江旅店	(西竺街)
悅來旅店	(西竺街)		
◎ 戲院		世界影戲院	(豆鼓巷)
清平戲院	(三界通衢)		





昇平影戲院

(昇平街)

◎酒食店

英聚

(豆鼓巷)

三品樓

(三元市)

一品陞

(昇平街)

芳園

(富文里)

### 街邊站

離佛山六里半爲街邊站自佛山站起直至三水爲木枕單軌鐵路

◎交通

東距佛山敦厚鄉約六里餘西距埗頭墟約三里南距常沙約四五里

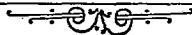
◎職業

居民業農

### 羅村站

距街邊五里爲羅村站本站位於羅村之前本一大村居民楊姓

◎交通







有船隻來往佛山北爲埇頭墟相傳此地好風水叢葬之所也

◎ 工藝

居民多以製牛皮及牛皮膠爲活每年售出價值幾逾百萬運消省城上海烟台雲南等地

上栢站

距羅村四里六爲上栢站位於上栢鄉邊故名居民黃姓爲多

◎ 交通

附近山崗重疊形勢險要東接羅村西隣小唐南至紫洞墟約二十餘里北至州村約里餘州村居民多出洋貿易因而起家者不少

◎ 職業

居民業農

小唐站

距上栢站九里九爲小唐站該站舊設在平陸民國紀元以後因避潦悉改建於崗





頂頗爲壯麗

◎ 交通

由本站前往西樵水藤官山一帶有商辦駁輪接車每日來回兩次又沿江西上可直達西南三水等處

◎ 職業

居民業農

師山站

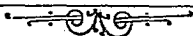
距小唐站七里四爲師山站站之東首有一小山其形如獅故以名站該山後有一竇土名獅子竇故該站初名獅子竇站後改今名

◎ 交通

前多山嶺由該站入獅子竇鄉約一里左右

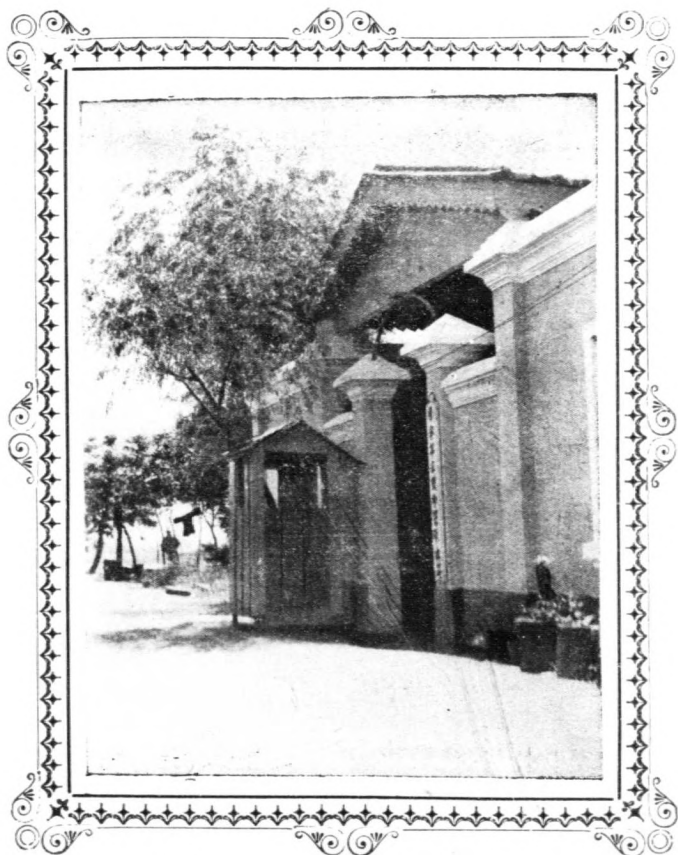
◎ 職業

居民業農





站 水 三



路警第三段三水派水所出



## 走馬營站

距師山站七里七爲走馬營站該站附近走馬浦鄉故名站設南海縣屬良鑿鄉內其地正當南三兩縣交界處

### ◎ 風景

良鑿鄉前有葫蘆岡本土人士每值重陽節登高瀏覽兒童爭放風箏頗饒風趣

## 西南站

距走馬營站六里九爲西南站該站因設在西南商埠故名其地屬三水縣治

### ◎ 交通

站之右爲七虹橋左出通車巷直入西南正埠溯江西上直達河口爲東西綏三江

交滙處交通極便

### ◎ 物產

穀米菜蔬瓜菓芋薯之屬

### ◎ 風俗





地方向來純樸自開鐵路以後稍尙奢華然總不脫渾厚氣象

每歲中秋節兒童用碎瓦疊成塔形焚禾艸其中以祝晚造豐收六一特殊習俗也

◎治安

中路民團總局設在西南統轄十六分局共計二百餘鄉各鄉民團立有規條倘遇警耗則鳴鑼或放烟火俾附近各鄉團齊出赴援以符守望相助之旨聯團成立後盜風漸戢

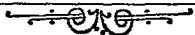
◎官署

昔有陸汎及戎廳縣丞兩署今已變爲學校或房舍現祇有三水縣第二警察區署設於和光古剎之內

◎旅店

本埠只有洞天及名利棧等家爲旅客棲止之地蓋交通便利商客過此多隨到隨去甚鮮勾留

◎醫院





本埠有太和醫院一所

◎娛樂場所

埠內武廟爲商民遊樂之處星卜術士及設攤販賣骨董雜貨者麇聚其中

三水站

距西南站十里五爲三水站本路之終點也該站設在貼近三水縣城故名

◎交通

右爲入縣城之路左達河口商埠卽東西綏三江交匯處

◎名勝

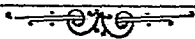
三水縣治有八景爲 鳳岡梧乳 鴈塔瑤琴 滄江夕照 三溪印月 七曜連

雲 崑山聳翠 橫嶺層霞

◎官署

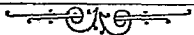
縣長公署 在縣城內

警察第一區署 (以下俱設在河口)

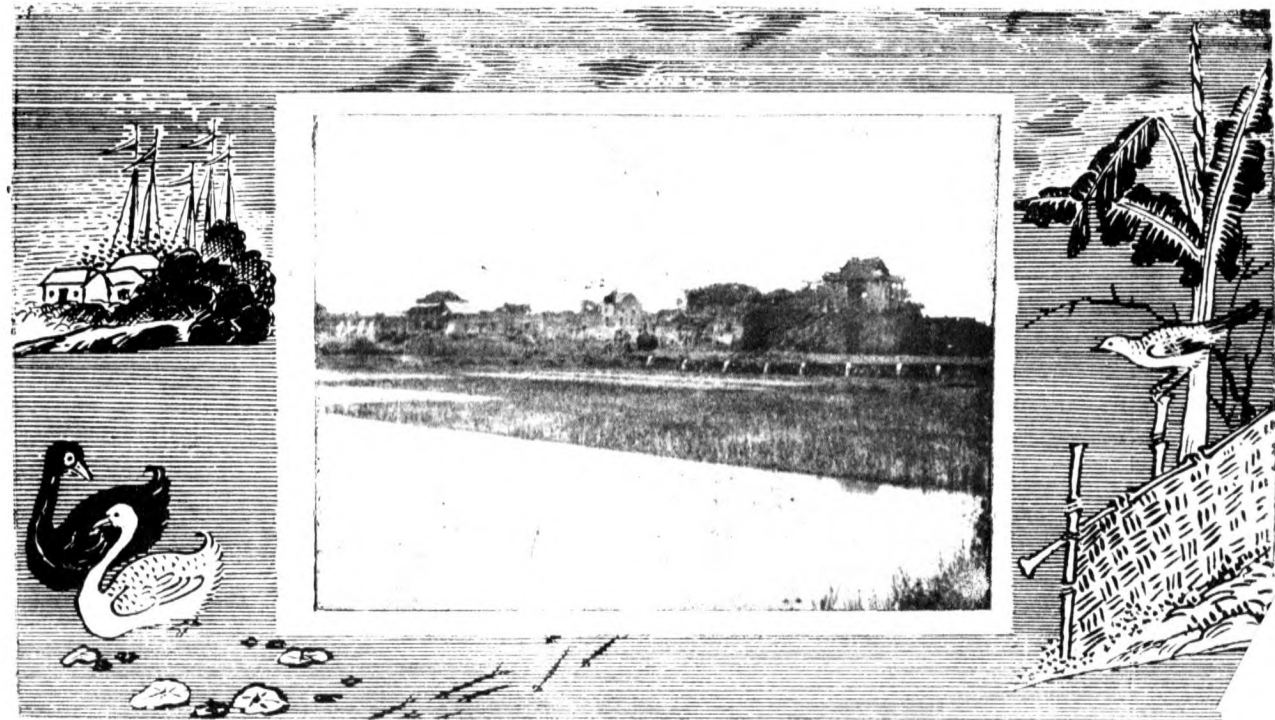




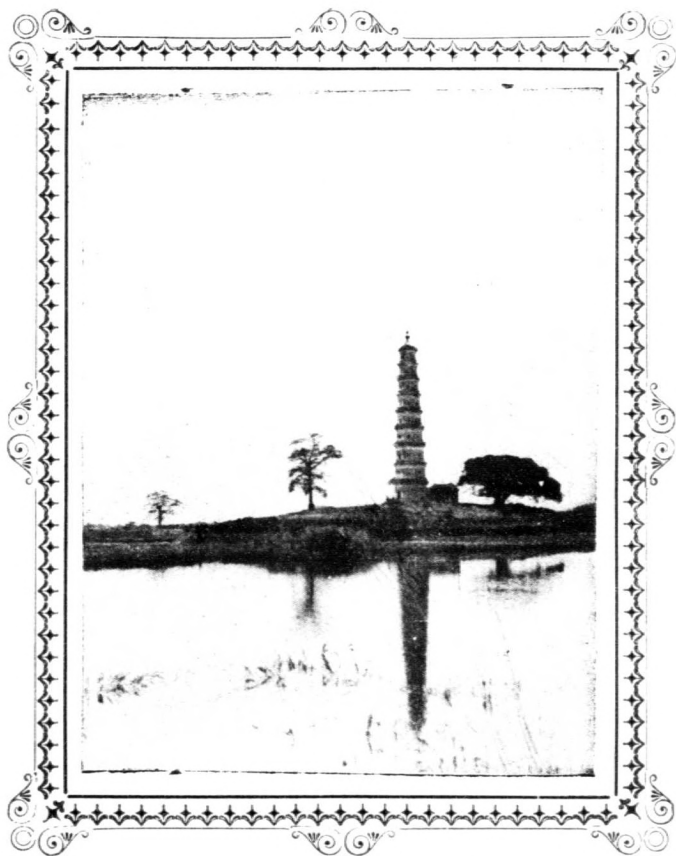
河口釐金廠  
航政局  
洋關







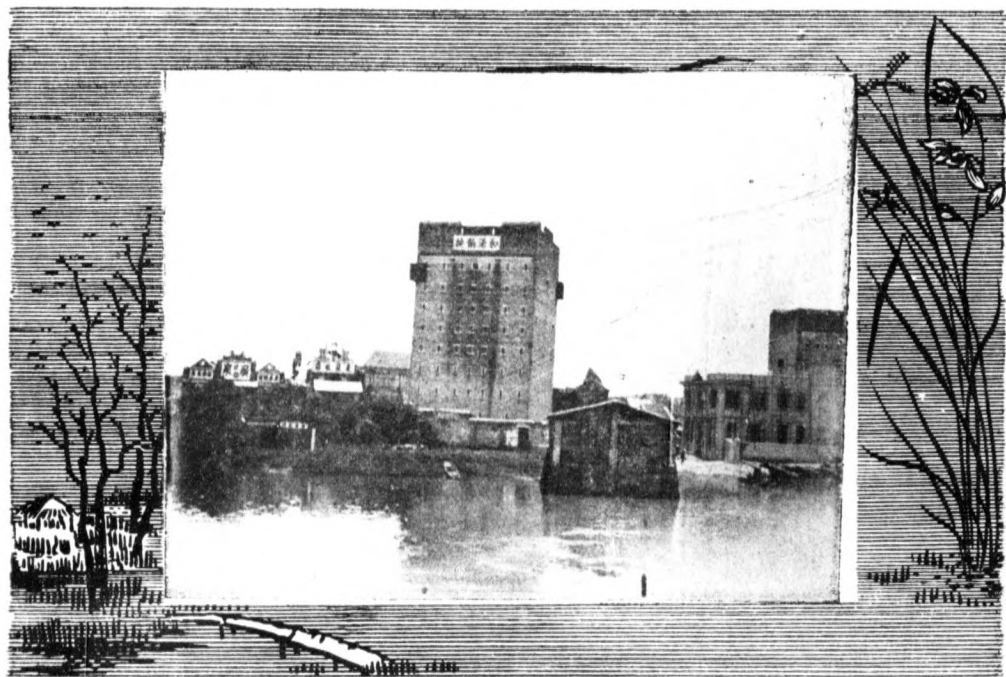
遠望中三水縣城



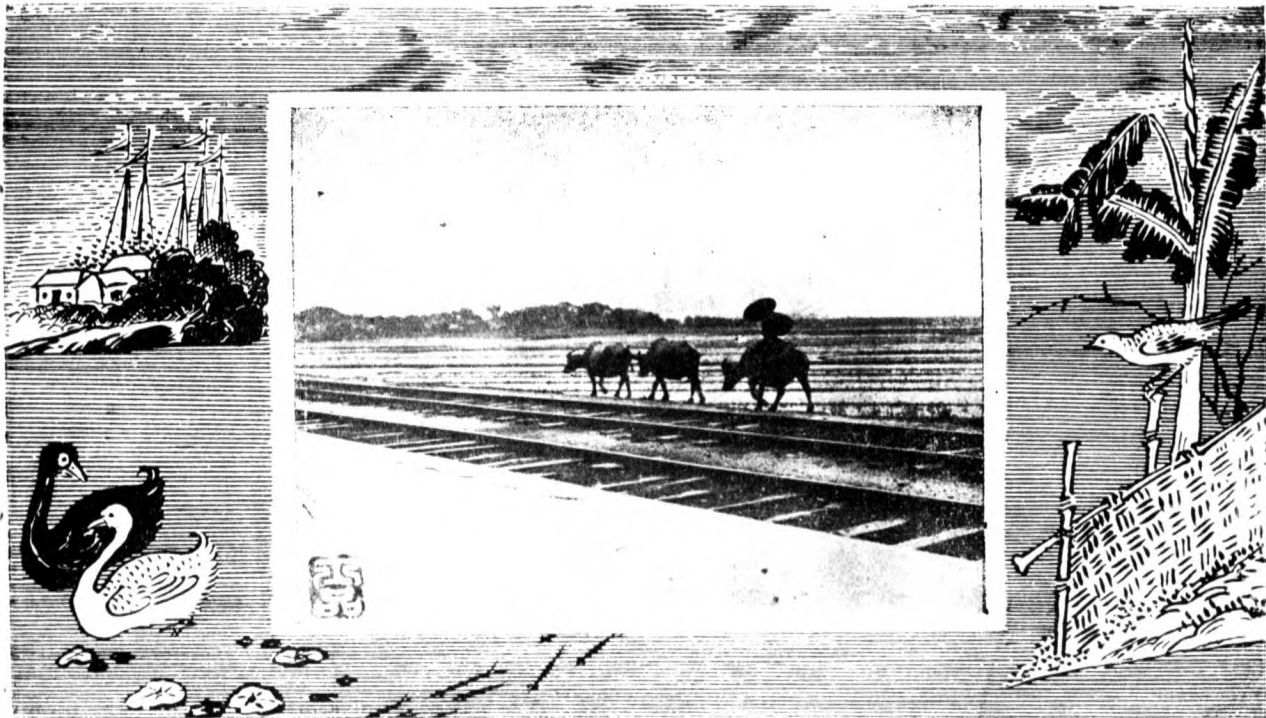
塔花之近附縣水三



河內及關稅口河



店旅及局郵口河



牧 蹄 霖 愁



# 革命尚未成功 同志仍須努力 這是孫總理的遺囑，



是我們應當擔負的，但我們負了這重大的責任，必要有健全的體魄，強毅的精神，才可以造革命未完成的工作，及與那帝國主義者奮鬥，反是，豈非有負我 孫總理的遺囑麼？是故我們欲完成革命的工作，及戰勝帝國的主義，我們不可不服梁廣濟的壯腎藥珠，服壯腎藥珠有健全的體魄，有強毅的精神，我們大可以擔負完成革命的工作，戰勝那帝國的主義，才不負我 孫總理的遺囑呀，那末，我們高呼着：

革命成功萬歲！  
打倒帝國主義！

梁廣濟壯腎藥珠萬歲！

發行所

廣州藥欄街

安之

遠戶社

官戶補書

上等香煙  
最廉代價  
國貨出品  
不防試吓

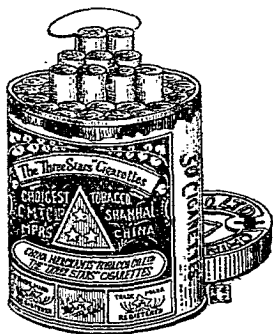
中國華醒煙公司出品





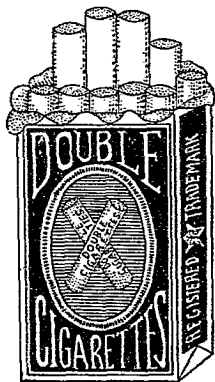
# 中國華商烟公司出品

十五枝富而好施牌      十五枝三星牌



十枝庄雙烟牌

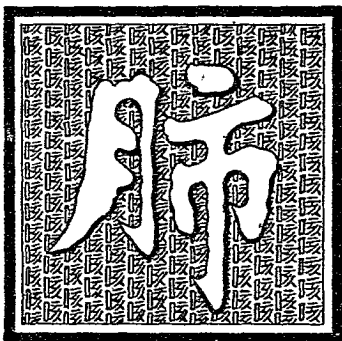
十二枝三星牌



粵局  
廣州西堤大馬路廿一號

製造廠  
上海華德路六十九號

總公司  
上海北京路二十六號



多咳傷肺日久成癆惟治癆必愈之藥惜全球醫藥  
界尙無發明幸經唐拾義醫士研究完善發明久咳  
丸以制其咳咳愈則不致傷肺而成癆疾實正本清  
源之最善良法也此藥最和平功能開鬱除痰止咳  
開胃潤喉清肺凡患傷風咳嗽痰喘胸膈痛喉癢  
痰中帶血破金肺癆一切徵象及纏綿不愈之咳疾  
無不應驗如響

◎ 每瓶一元

總發行

上海愛多亞路  
廣東省城下九甫

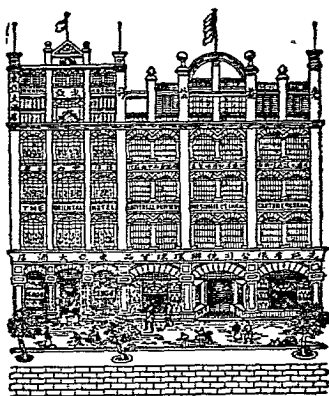
父子大藥廠

廣 州 長 堤

東 亞 大 酒 店

電 話 總 局

賬 房 一 〇 四 二  
三 樓 一 〇 四 二



電 話 總 局

四 樓 一 〇 三 八  
五 樓 一 二 七 六

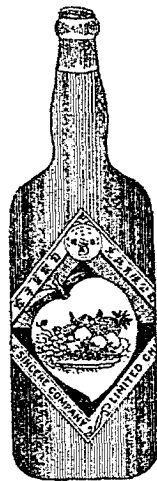
房 舍 雅 潔  
招 呼 敏 捷  
諸 君 光 顧  
歡 迎 無 極

本 店 披 露

# 先施有限公司

化( )裝( )香( )品( )

## 菓子鮮露



大瓶六毫

中瓶三毫半

小瓶二毫

本公司特聘名師悉心研究配製菓子鮮露其質清潔其味芬芳飲之香留齒頰且價廉料美請嘗試之

## 美顏水粉



四安庄五毫

式安庄式毫

壹安庄壹毫

此粉質潔而白並無含有鉛毒之質以之修容益增俏麗且免暗瘡雀斑等疾之虞誠最有價值之修容品也



本酒店設廣州西堤門左戶右貼  
近港澳廣三碼頭自西徂東直通  
粵漢廣九車站舟車往來異常便  
利至於建築之偉麗房舍之清幽  
局度之雍容空光之充足關防之  
週密招待之懇摯誠爲廣州旅店  
中不可多得者也 旅邸諸君祈  
留意焉

廣州  
西堤 亞洲大酒店謹啓

(特) (電)

# 西濠酒店大改良

陳設華麗地點適中交通利便擴充房舍  
窓開四面空氣充足房租價廉加宿俱免  
招待週妥自來水潔淨電燈光明升降有  
機飲食各料式式俱備 諸君光顧格外  
克己

## 房租價列

一員半	二員	二員半	三員
三員半	四員	四員半	五員
六員	七員	十一員	

# 五 華 銀 行

## 存 款 利 息

來往二釐半	活期二釐半
零星五釐半	十二個月七釐
九個月六釐半	六個月六釐
三個月五釐半	

以上存款均計週息本行另設有一種致富儲蓄存款一次過所儲之本銀甚少至期滿可得回本利甚巨若有欲儲蓄致富者請勿失此良機

兼營按揭滙兌信託事業

(行址) 廣州市一德路

(電話) 總局三百一十號

(電報) 華文號碼零零六三

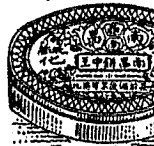
品念紀的路三廣行旅

老舖西南

猪肉街



土產



各埠均有代理



# 婦科燕燕

廣州市

打銅街

天佐堂

老舖參

算不二價

大姑娘 去邊處呀

去打銅街 天佐堂 買調

任肚痛丸 人訪食老好之嘢 係呀

二少奶那會過唔 而家來左肚痛是有奇效嘢



每樽一元

打十元

廣東省城西關

(大帮)

生晒人參

關東鹿茸

三姓鹿茸

天字麗參

(到了)

送禮，補身，宴會，

請用龍馬牌鐵精肉汁酒

總發行所 廣州 揚巷 上海藥房

居不理  
 衆人  
 愁

愁其傳染也



皮膚病尤以癩  
 傳染最速

紙發行  
 廣州市  
 杉木欄

陳

奇

可滅絕  
 防止



蝶仙馬  
 43

西貢

粵 滬 港

大 新 公 司

枝行全圖



廣州西堤

統辦環球品物  
徵銷中華國貨  
天台游樂花園  
酒菜茶樓酒店  
滙兌各埠銀兩  
辦法簡捷妥善

# 廣東著名良藥

## 梁謙益堂

梅庄香員  
合庄五老

舖在廣東佛山豆豉巷



調經種子  
婦科坤健丸  
女界至寶

各埠均有寄售



梁謙益堂

精武丸

補精 益氣 返弱 補而不燥 無雙

代理處廣州永漢北路老  
威藥房石川堂十八甫普  
威太平南路昌華西堤大  
新公司香港瑞昌藥行梁  
國英廖球記潮安汕頭上  
海南洋等埠會豐商店棉  
蘭暹羅庇能中法藥房詔  
州梧州南寧三寶壟五洲  
藥房北海達光商店檀香  
山致和堂南洋毛厘廣鴻  
發新金山勝科（招商代  
理優給權利取閱章程函  
索即寄）



# 瘧有藥

梁培基  
發冷丸  
出世後  
社會之  
言也  
梁培基



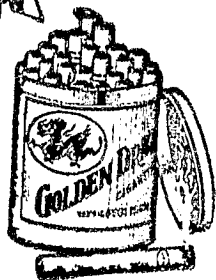
物惟金龍貴  
烟惟金龍好

金龍見人間

廣形在香草

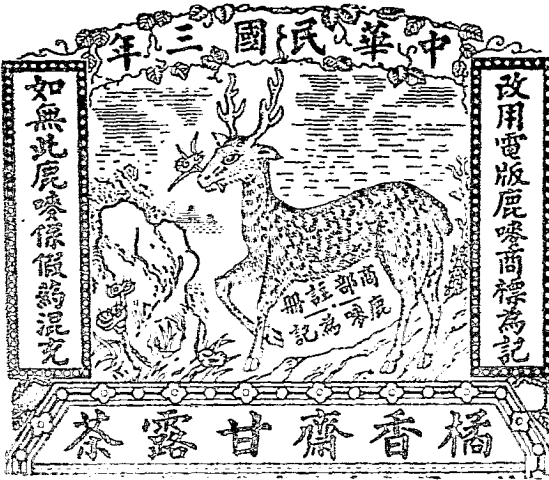
請吸新出金龍香烟

中國南洋兄弟烟草公司謹啓



老舖在廣州市永漢北路  
電話總局八十六號

改用電版鹿嘜商標為記



如無此鹿嘜係假藥混充

電話西局七四七號  
支店在廣州市放蕩街

橘香齋賞格

本齋開張二百餘年所用秘方揀選藥料精製  
各項膏丹丸散藥茶藥油藥酒名馳中外前因  
奸商假冒早經將招牌商標稟呈政府註冊  
嚴禁假冒在案近有不法之徒惑不畏法仍復  
假冒本齋招牌偽造甘露茶甘和茶甘泉茶私  
售為害人羣不淺本齋特再懸賞無論何人如  
能將製造假冒本齋甘露茶甘泉茶之人或買  
受偽製甘露茶甘和茶甘泉茶之人報信引拿  
解官訊實無論所得偽藥物之多寡按原定格  
式賞給花紅決不食言

民國十五年一月一日 橘香齋主人謹白





版權所有

民國十五年九月出版

編輯兼發行  
廣三鐵路管理局

印刷者  
廣三鐵路印刷所

定價六角

3