

路隆茂洋行內，太古 英租界中街，德錫 日租界，高林 英租界董事道，利源 法租界，公茂 法租界。十四，建築材料洋行：中通 英租界中街，福祥 法租界巴黎道，松昌 日租界旭街，新民 英租界，禪臣 英租界海大道，漢士英租界大沽路。十五，皮毛棉花兼辦洋行：平和 英租界菜市對過，綿華 法租界。十六，輪船洋行：順隆 日租界旭街。十七，傢具洋行：森木司 英租界味哆士道。十八，裝飾品洋行：武田兄弟 法租界中街。十九，雜貨洋行 義利 特一區威爾遜道。二十，酒商食品洋行：大陸，東亞咖啡。二十一，印書裝訂洋行：聯昌 法租界六號路。

第十一編 交通

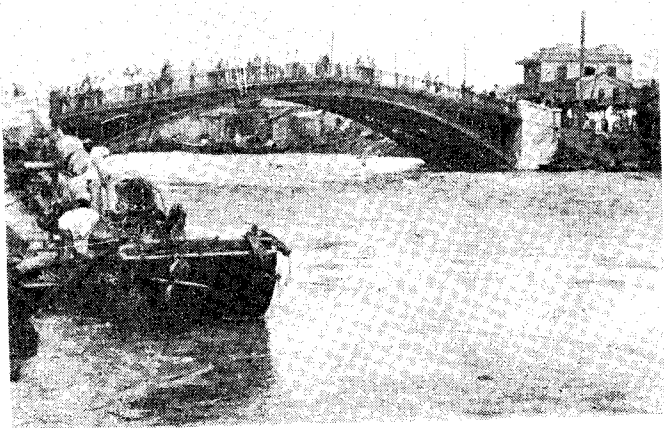
天津爲水陸碼頭，舟車輻輳。但以地爲九河下梢，入海總匯，航運較之陸運，尤爲重要。故先言水路交通，次言陸路，再次爲航空，再次爲郵政，終爲電政。水路之中，復分內河航運及海外航運二種；陸路運輸又分鐵路，汽車，電車等數項，電政又分爲電報，電話，無線電報，及攝影電報等數項。茲分述如下。

第一章 水路

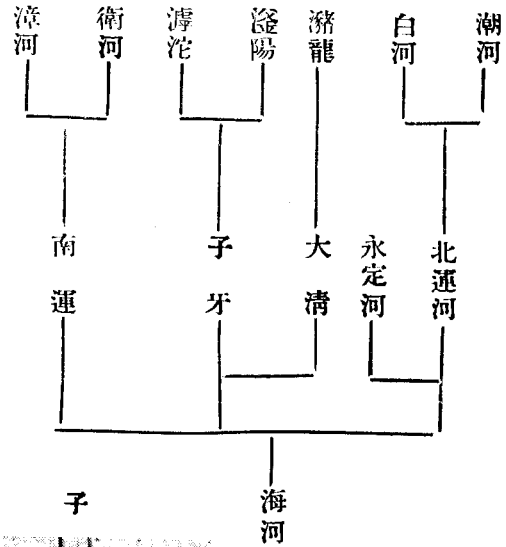
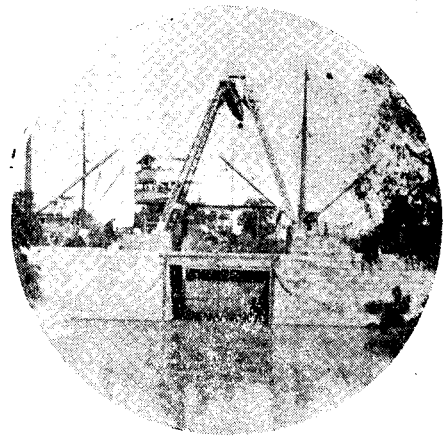
第一節 河道

天津之主要通航河流爲海河，其支流匯合地點在本市區域之內者有四：北運河（白河）與子牙河在大紅橋相會，東南流至金綱橋與南運河相會，是爲海河。又紅橋之東南，近津浦路橋下洩出者爲新開河，下流入金鐘河注海。自金綱橋東洩出者，原爲金鐘河，現已廢。茲將海河上游各支流通航情形分述於下：

大紅橋遺蹟



海河間

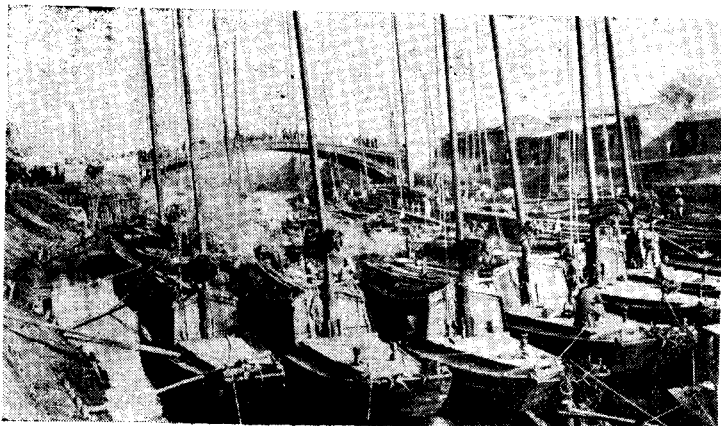


能將河堤培修，河身濬潔，以使小火輪可以通行，則於平津交通，裨益實多。

(二)永定河 亦名渾河，含沙最多，時泛濫為患，鮮航運之便。昔時夏秋水盛，船舶可由天津通固安。近年河淤，船舶只能達安次縣之調合頭而已。

(三)大清河 在靜海縣之第六堡與子牙河相會。其上經文安，霸縣，新鎮，雄縣，新城，保定，新樂等境內。支流衆多，最大者為滹龍，磁河及府河，俱饒舟楫之利；其中尤以府河最為重要，因其聯大清幹流，成為津保間之航運要道也。現時航運局有小火輪及大木船行駛其間。

子牙河影橋



(一)北運河 元明以降，為漕運要道，南通天津，北達秘雲，西由通縣經通惠河以至北平。源流暢旺，經冬不涸，惟自漕運廢後，早已失修，以致轉利成害。倘

(四)子牙河 幹源有二：南曰滏陽，北曰滹沱。滏陽發源於磁縣，流經磁縣，邯鄲，獻縣等十五縣境，長約七百餘里。至獻縣之新河口與滹沱河會。滹沱河發源於山西繁峙縣，經平山入河北界，長約五百餘里，兩河相會，稱子牙河。經獻縣，河間，大城，靜海，在第六堡與

大清河會入天津，長約三百餘里。子牙河本支各流，俱通舟楫，上行船隻多載雜貨，下行船隻多載滄陽河來之磁器，棉花，山貨，皮毛，及滹沱河來之棉花等。近因戰事影響，河路運輸甚為暢旺，將來如能加以疏濬，其發達當未有艾也。

(五)南運河 自冀魯交界起，至天津匯入白河止，為河北省境內之南運河。其源為漳衛二水，俱出山西。此河南通江浙，貫長江之尾閘，北達天津，輸百貨於舊都，實交通之樞紐也。惟近年河道失修，節節淤塞，航行浙江，無論矣；即在河北境內亦僅伏秋汛期，舟楫可通一時也

第二節 港務

天津乃一河海混合港口，其內港在本市海大

河兩岸，距海口約一百六十餘里；外港有

二，前者為大沽，後者為塘沽，相距約十

二里。投錨地在塘沽東南十二海里，去北

砲台東南約八海里，有燈台船為之標誌。

其地水深達十八呎，近岸迭淺，大沽港外

十餘里處，有攔港沙一道，當高潮時，吃

水十五呎之汽船可以通行，低潮時雖吃水

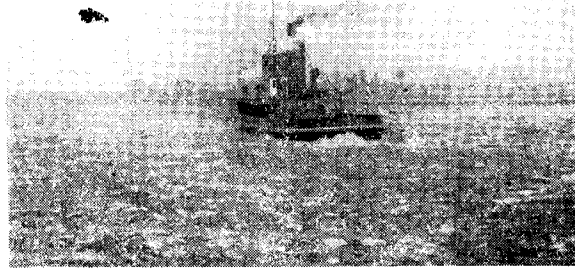
三四呎之汽船出入亦難。塘沽扼水陸交通

變後，外人因僑商關係，乃組織海河工程局以事疏濬，且列為辛丑和約之一條。於是治理海河之權乃操諸外人之手，迄

今三十年矣。計其已往之重要工作：為閉塞支渠，修築堤壩，下流之截灣取直，與大沽沙灘之開挖，及疏濬河槽，冬季

碎冰等工程。此外復有轉船處，國際橋，及工廠，船塢等建築，與鋪填窪地等工程。其工作成績，雖不甚顯著，然海河

下游深度平均計算約有十五英尺至十七英尺之譜。沿海輪船吃水在十一英尺以下者皆可溯流直上，以達本市紫竹林碼頭



之要衝，為津埠下港。海河近年淤塞時，吃水十二呎之汽船不能上駛，即在塘沽卸貨。故近年該地頗見發達，其處有招商津局西廠，日本陸軍運輸部出張所棧橋，法國儀興公司經營之乾船渠，及中國之海軍船渠，可修繕小汽船及砲艦。大沽有海軍部造船所，及英人之大沽浮船會社經營大沽天津間之客運。

航路：海河自天津市內三岔河以至海口，河道本極曲折，而各支流復多泥沙，以致時苦淤積之患。其初亦無人治理，及庚子

。惟民國十六年三月間，永定河水暴發，海河陡形淤塞，水深驟減至十二英尺，於是大輪不能上駛，須在塘沽卸貨，改由駁船轉運來津。因之本市工商事業大受打擊，幸民國十八年七月間，海河上游各河水勢暴漲，竟將兩年淤積不去之泥沙，盡量冲刷以去，河水深度因之驟增至二十英尺，航路乃復舊觀。當海河淤塞之時，

本市人士均引為深憂，羣以為僅就下游疏濬，不可久恃，即海河工程局亦深以為然；於是海河整理委員會之組織，蓋所以為通盤籌劃而謀根本改善海河之航路也。現時該會之工作，係在北倉附近建閘，使永定之獨流東注場河淀，而引北運之清流獨入海河，藉以減少泥沙，而免下游淤塞之患也。預計明年，此項工程或可完成。

第三節 港岸及碼頭

本市港岸碼頭及投錨地點，多在租界地內，歸各租界之工部局管理。港岸最長者，首推英岸，達四千六百英尺，法岸與英岸接連長達二千英尺。英岸之下為新岸（前係德岸），長三百五十英尺，在英岸對過，除平福公司之碼頭外，新設者僅有碼頭二處，共長四百英尺。英岸設起重機兩架，每架運載力計三十噸。

市內港岸一帶，共有繫船樁三十八座，每座之傍可容船隻計長二百英尺以至三百二十五英尺。但以吃水十二英尺至十八英尺者為限。如係大船須在大沽口外碇泊，以待轉運。又本市港內共有乾船渠二所，一長五百四十二英尺，寬五十英尺；一長二百六十英尺，寬五十英尺。此外大沽拖船公司自有乾船渠五所，長計三百英尺至三百三十五英尺，寬達四十英尺。天津外港塘沽碼頭甚多，概由各國大公司自己經營，總長約八千餘英尺。

第四節 橋梁

天津既為水運名區，橋梁亦所在多有，然風摧雨剝，舊蹟常非，多昔有而今無，亦有昔無而今設者，茲先擷其大要而叙



之於次。駕北運河者爲金鋼橋，凡二座，爲大經路之要道。駕南運河者爲金華橋，並金鐘橋原名鈔關浮橋，係清鹽法道宋師曾建於康熙五十五年。駕子牙河者爲紅橋，惜於民六年大水時，橋基塌陷，今只利用擺渡，過渡行人，駕陳家溝之減河爲賈家大橋，該橋係以賈家口而得名者也，邑人楊守魁造。清乾隆年，王起鳳重修。爲錦衣衛橋，一名金吾橋，在小關東北，明錦衣衛指揮地也，清乾隆十一年造。城東南西隄頭與寧河交界處，爲金鐘石橋，清乾隆十一年造，橋下即場河流七里入海之水道。駕海河爲金湯橋，（又稱東浮橋。原名浮橋）在東門外半里許，清雍正八年建。爲萬國橋，（俗稱法國橋，）爲鹹水沽橋。駕墻子河者爲海光寺橋，西開橋，張莊橋，等。其引河有八里橋，及南開口，開口，馬家口，賀家口，何家圈，雙港，白塘口，諸閘橋，

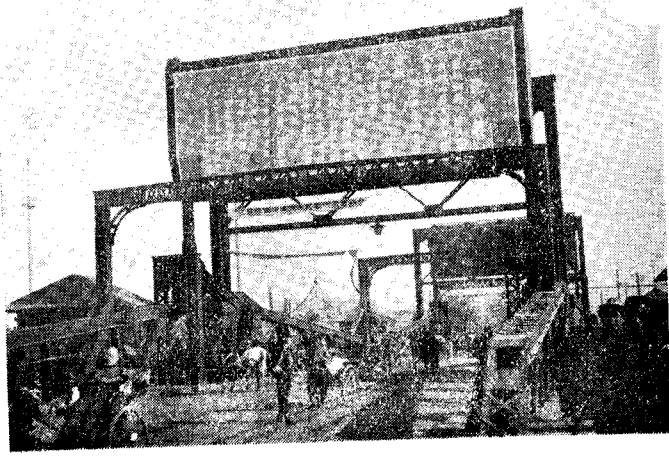
第五節 內河航運

內河航運，即北運河，永定河，大清河，子牙河，南運河間之航運，亦即潮河，白河，潞龍，滹陽，滹沱，衛河，及漳河之航運也。其簡略情形，已於第一節述之，今再叙梗概如左：

（一）航運局，我國水陸交通，多爲外人所侵陵，而華北內河航權，終不外墜者，即幸賴大沽造船廠及前直隸省政府倡之於先，現航運局諸公努力於後也。今再分航路，輪船，運輸三方面述之。（1）航路 內河航運局今日之航路

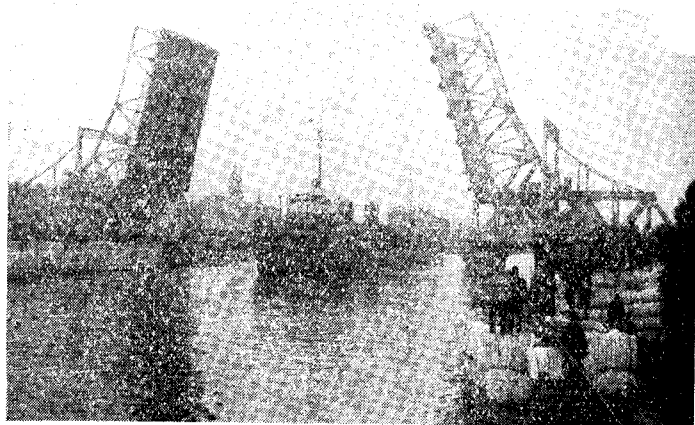
凡三，曰津保，由天津至新安，凡二百八十餘里；曰津磁，由天津至沙河橋，凡二百九十里，曰津沽由天津至大沽，凡百餘里。計畫中之航路尚有通勝芳，通南運河航路，通白溝河段，通北塘諸段，但以計畫中之諸河道，每年西南風起，河水淺少，更加以岸上農家引水溉田，故現有之小輪往往擱淺不能通行。故計畫中造淺水輪數隻，吃水量在一二尺上下者，以便通行無阻。（2）輪船 現存者尙有小火輪九隻，專供載乘客各拖帶

鋼 橋 金



木船之用。大木船十隻，容量頗大，載客頗多，尙有貨船一，載煤船一，碼頭船四。平均分配現有之三航路每路輪船之木船三。(3)運輸 現因船隻不敷分配，故只運行客，不運貨物。乘客分甲乙二等。其價目依表收費，津沽線上最高爲三角五分，最低爲五分；津保線則最高爲三元四角，最低五分；津磁線上最高三元二角，最低一角。

萬國開橋



(二)帆船，小船，及其碼頭：輪船未引用時，帆船如水運之利器，小船亦載搭客貨於距離較近之地。自海外航運有輪船公司，內河航行有內河航運局以來帆船等極受打擊。然航運局航路只三條，其他各地仍需賴帆船爲之運輸。故帆船在今日天津之交通，仍佔較重要之位置。帆船之碼頭凡三：一在西車站前，可至山東之德州，臨濟，濟寧等；一在金鐘橋，可至蘆台，唐山，河頭等；一在北營門外大紅橋一帶，可至保定清苑，途經子牙，通州，琉璃河，蘆溝橋。

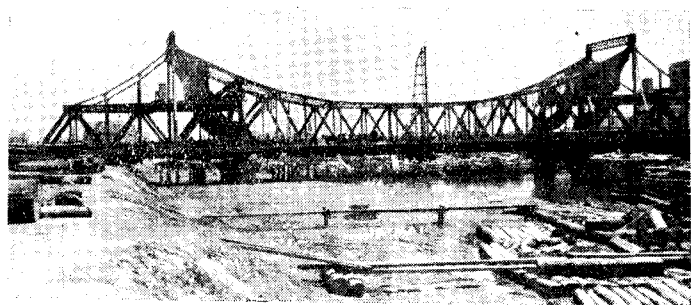
第六節 海外航運

航線，所轄之船名，及往返之日期而述略於左：

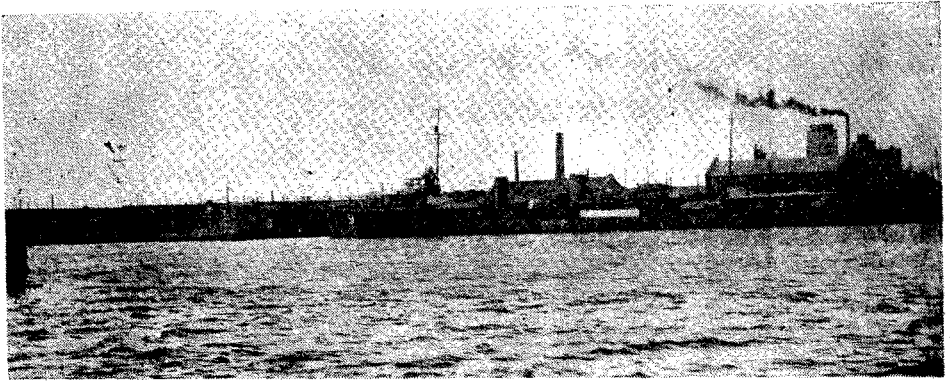
海外航運，由天津，至海外各埠也，茲按天津與各埠之距離，輪船公司所在地，輪船公司所旅之

(一)天津與各埠之距離(按海里計算)：煙台 二四四，威海衛 二八九，上海 七二七，青島 四五〇，大連 二二〇

萬國橋



，門司 八〇〇，神戶 一〇四〇

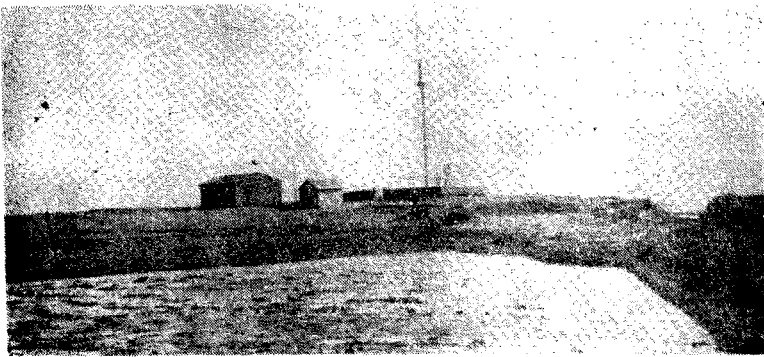


(二)輪船公司所在地：招商局 英中街寶順道，招商局北棧 英租界，太古 英中街一一七號，怡和 英中街九一號，大連 特一區海河沿，大阪 法租界河沿，近海 法租界河沿，直東 法租界，三北 特一區，禮和 英租界海大道，美最時 特別三區，北方航業 法租界河沿，太平洋 英租界，日本郵船 日租界，(三)船名航線及其他，招商局 (北洋班)轄新銘，新豐，遇順等，經煙威申三埠，每十二日往過一次。

太古洋行，有南洋班及北洋班二班，北洋班有奉天，順天，通州，浙江，南昌，牛莊，南甯 大，蘆州等輪，經煙威申三埠，每星期日及星期三由天津開行。時間較其他公司為準確。近日口海河淤塞，已改由塘沽開行。由津經煙台，威海，香港而赴廣州者有葵州惠州二輪，往返須水三星期。

怡和洋行，旅津申者有定生，利生，阜生，經落煙台，威海等埠，約十二日往返一次，是為北之洋班。另有捷陸，昌陸等，航行津港間，是為標尺 南洋班。

大連公司，天津丸，長平丸，轉進丸等，經煙台青島而放上海，約十五日往返一次，由津至大連者為天潮丸，濟通丸，長平丸約二十二時可抵連，每隔三日即有船。



大阪行，該行之航線凡三：一爲由津直赴門司神戶大阪，有長城丸，長江丸，長安丸，玄武丸等，約十五日往返一次；二爲由津赴申，有唐山丸，華山丸，經大連青島而赴上海，約十八日往返一次；三爲由津赴高雄，有盛京丸，長沙丸，福建丸，經基隆，福州，上海，青島，往返須三十三日，

北方航業，航津申及天津營二路，至上海者有北昌及北泰；至營口者有北銘。

大通航於天津營口間，有和順，和興等輪。

日本郵船會社，航於天津大

阪間，有北嶺丸，南嶺丸。

相模丸，營口丸，景山丸等

第二章 陸路

第一節 鐵路

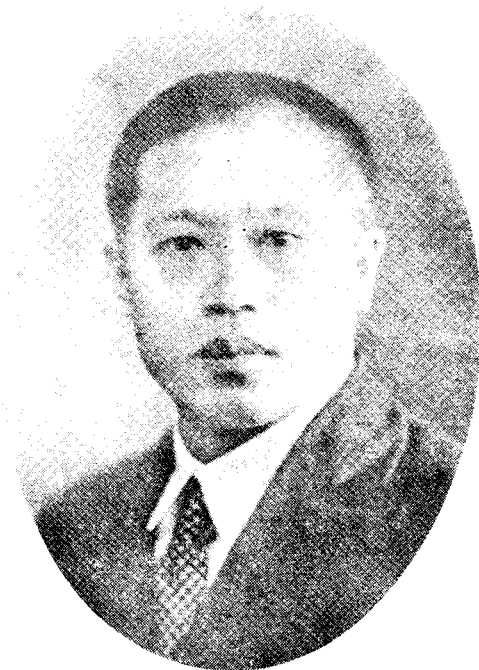
北寧及津浦兩路，以天津爲交點，故津市可由陸路北經滿洲西伯利亞以與歐洲相接

北 寧 路 局 長 高 毅 紀

聯；而南可經首都以與亞洲

通與貿易必能受益無量也。間接通天津者有平漢路，南來旅客，可至豐台易搭北寧客票，得至天津。今將津埠車站所在地，各路之里數價目，行車時刻，聯運簡表，貨運運率等略述於下，凡欲乘火車至天津或由天津出行者，不可不知其大概也。

概也。



商務中心之上海相接觸。又平綏平漢路及正太路大部分之運輸，均賴天津聚散塲所。其貿易區域，可遠達蒙古新疆及長江腹地。惟近年鐵路皆受軍事影響，損失極鉅，直接間接影響於津市之繁榮者尤爲無算。

將來各路如能恢復原狀，滄石鐵路，亦能完成，則津市之交

招徠生意者，皆排於門口以外，站臺上只有脚夫三十餘人，故秩序井然。站內備有公用電話，食堂等設，於旅客非常方

(一)車站所在地，東站亦稱老站，又名老龍頭，地在特別三區，地勢寬敞，建築宏麗，候車室，頗爲雅潔，旅館車行之

招徠生意者，皆排於門口以外，站臺上只有脚夫三十餘人，故秩序井然。站內備有公用電話，食堂等設，於旅客非常方

便；站外營旅館飯店業者頗多，故市衢亦頗繁茂。且離海河各碼頭較近，由水運而轉為陸運者，津浦路天津站附設於此，故在此站可購北寧津浦二路車票。

總站，又名新站，在河北大經路北首，地勢遼闊，建築，設備，附近工商業，皆遜老站一籌，因環境使然也，停車場亦不若老站之大。津浦路亦在此設站，故於此可購北寧，津浦二路車票。

西站，在北大關之西北，為津浦路在津惟一之車站，在東站及總站之辦事處，不過租用性質耳，故在此只能購津浦路票。此站居津西要衝，周圍工廠甚多，地址雖小，建築亦頗瑰麗。在津浦方面，貨運較新站盛。

(二) 津浦鐵路

(1) 津浦鐵路下行列車站名距離公里每次行車時刻簡明表

站名	距離公里	二〇一次	一次	五次	七次	九次	二次
天津東站		二一：〇	一七：三〇			七：四〇	
天津總站		二一：二五	一八：一〇			八：二〇	五：〇〇
天津西站	五，四九	二一：四〇	一八：三一			八：三五	五：二九
良王莊	三四，四八	二二：二六	一九：三三			九：二五	七：〇一
唐官屯	七一，七三	二三：四〇	二一：一六			一〇：五二	八：五一
滄州	一一〇，八四	一：一一	二三：一九			一二：四七	一一：二八
泊頭鎮	一八六，一一	二：二三	一：一二			一四：〇五	一三：一三
連鎮	一九〇，九四	三：三二	二：三八			一五：一二	一四：四五
德州	二三四，四三	五：一四	五：三九			一六：五三	一八：一八
禹城	三〇〇，七八	七：二二	八：〇九			一九：一三	二一：二二

濟南府	三五二，〇三	九：三〇	一〇：四五	四：〇〇
萬德	五九九，一七	一一：〇五	一二：四五	五：四八
泰安	四二三，八二	一二：二三	一四：一二	七：一〇
大汶口	四五一，八六	一三：二二	一五：一七	八：二二
曲阜	四九一，二八	一四：四〇	一六：五二	九：五四
兗州府	五〇八，〇三	一五：四五	一八：〇〇	一一：〇〇
滕縣	五六八，七一	一七：五七	二〇：二六	一三：四九
臨城	六〇二，三六	一九：二三	二二：〇二	一五：二四
徐州	六六九，四六	二二：二〇	一：一〇	七：二〇
南宿州	七四四，三七	〇：五七	三：五九	一〇：二九
固鎮	七九一，五七	二：三五	五：三八	一二：二七
蚌埠	八三四，二七	四：二五	七：三〇	一四：四〇
明光	八九五，三一	六：三四	九：四五	一七：二九
滁洲	九五九，五七	八：四七	一二：〇八	二〇，二三
浦口	一〇〇九，四八			

(2) 津浦鐵路上行列車站名每次行車時間簡明表

站名 二〇二次 二次 六次 八次 一〇次 一二次

浦口 一八：三〇 一〇：〇〇 三：三〇
 徐州 二〇：二〇 一二：〇〇 五：五七

明 光 二二：三四 一四：二八 八：五二

蚌 埠 一：〇三 一七：〇八 一一：五九

固 鎮 二：三三 一八：四二 一三：四四

南 宿 州 四：〇二 二〇：二二 一五：三三

徐 州 七：〇〇 二三：五〇 八：〇〇

臨 城 九：四三 二：四二 一一：〇三

滕 縣 一〇：五三 四：一〇 二二：二八

兗 州 一三：二一 七：〇一 一五：一六

曲 阜 一三：五五 七：四六 一五：五六

大 汶 口 一五：一四 九：二一 一七：三四

泰 安 一六：三八 一〇：五六 一九：〇六

萬 德 一七：二五 一一：五八 二〇：〇〇

濟 南 府 一九：三〇 一四：四五 四：二〇 六：〇〇

禹 城 二一：二五 一七：〇一 六：一四 九：四六

德 州 二三：四〇 一九：四六 九：一七 一二：五五

連 鎮 一：〇五 二一：三九 一〇：四〇 一五：〇〇

泊 頭 鎮 二：一〇 二三：〇四 一一：四四 一六：三五

滄 州 三：二七 〇：五八 一三：〇五 一八：三五

唐 官 屯 五：〇一 三：〇二 一四：五九 二〇：五八

良王莊 六：〇四 四：二五
 天津西站 六：五五 五：三〇
 天津總站 七：二〇 六：一〇
 天津東站

(附註)查二〇一次二〇二次各車，自二月九日起與北寧路聯合開行。(京平遼吉聯運直達特別快車)(一)南京赴平旅客可搭二〇二次車直達北平；(二)由京赴遼吉旅客可搭二〇二次車到津，仍用原車附掛北寧三次車直達遼吉；(三)由平赴京，旅客可搭二〇一次車直達浦口；(四)由吉遼赴京旅客可搭北寧第四次車到津，仍用原車附掛二〇一次車直達浦口，中途均無須換車

(二)津浦路由天津東站至各地客票價目表

天津總站

總站 一角五分，西站 二角，楊柳青 四毛五分，良王莊 七角，獨流鎮 七角五分
 五元八角五分，白馬山 五元九角五分，桑家莊 六元，崗山 六元二角五分，張夏 六元四角，萬德 六元六角，界首 六元八角，泰安府 七元，東北堡 七元二角，南邑 七元六角五分，吳村 七元九角五分，曲阜 八元〇五分，兗州 八元三角五分，鄒縣 八元六角五分，雨下店 八元九角，界河 九元一角，濰縣 九元三角，南沙河 九元五



一六：一九 二二：二九
 一七：一九 二三：四五
 一八：〇五

靜海縣 九角，陳官屯 一元一角，唐官屯 一元三角，馬廠 一元四角，青縣 一元六角 興濟 一元八角，姚官屯 一元九角五分，滄州 二元一角，磚河 二元三角，馮家口 二元四角，泊頭鎮 二元七角，南霞口 二元九角，東光縣 三元，連鎮 三元二角，安陵鎮 三元四角五，桑園 三元五角五分，德州 三元九角，黃河涯 四元一角五分，平原縣 四元四角五分，張莊 四元七角五分，禹城 五元，晏城 五元三角，黨梓店 五元五角五分，灤口 五元七角，濟南府

天 津 西 站



角，官橋 九元六角，臨城 九元八角五分，沙溝 十元〇五分，韓莊 十元三角，利國驛 十元四角，柳泉 十元六角五分，茅村 十元八角，徐州府 十元九角五分，三舖 十一元二角五分，曹村 十一元五角，夾溝 十一元七角，李家莊 十一元八角五分，福殿集 十一元九角五分，南宿州 十二元二角，西寺坡 十二元四角五分，任橋 十二元七角，固鎮 十二元九角，新橋 十三元一角五分，曹老集 十三元四角，蚌埠 十三元六角五分，長淮衛 十三元七角五分，門台子 十三元九角，臨淮關 十四元〇五分，板橋 十四元二角，小溪河 十四元三角五分，石門山 十四元五角，明光 十四元六角，小卞莊 十四元八角，管店 十四元九角，三界 十五元一角，張八嶺 十五元三角，沙河集 十五元四角五分，滁州 十五元七角，担子街 十五元八角，烏衣 十五元九角，東葛 十六元一角，花旗營 十六元三角，浦鎮 十六元四角，浦口 十六元四角五分。（以上為三等票價，頭等票價按三等票價三倍計算之；二等票價按二倍計算之）

(三)，北甯鐵路

北寧路上行列車站名距離公里每次行車時間簡明表

站名	距離	二〇二次	六次	八次	一〇一次	一〇二次	一〇六次	四次
----	----	------	----	----	------	------	------	----

遼寧總站

天津誌略 交通

天津東站	一四〇	九，四五	一一，三五	一四，五二	一九，二五	二〇，二〇	二一，〇〇
塘沽	一八四	一〇，四八	一二，三二	一五，五五	停	由北平直達浦 口(接津浦線)	一，一〇
唐山	二七〇	一三，〇五	一四，三〇	一八，二〇			三，三〇
灤縣	三二四	一四，四三	一五，四五	一九，五一			五，〇六
北戴河	三八八	一六，四四	一七，一六	二一，三五			七，〇九
秦皇島	四〇六	一七，一三	一七，四〇	二二，〇一			七，三七
山海關	四二三	一七，三五	一八，二五	二二，四〇			八，三五
連山	五五六	停	二一，四〇	二，〇〇			一一，四五
錦縣	六〇六		二三，一五	三，二五			一三，〇五
溝幫子	六七〇		一，〇〇	五，〇七			一四，三五
大虎山	七三三		二，〇五	六，一二			一五，三八
新民	七八三		四，〇九	七，五五			一七，二二
南滿	八四二		五，五五	九，三五			一九，一五
遼寧總站	八四三		六，〇五	九，四五			一九，二五

北寧路由天津至各地客票價目表

(甲)由天津至北平：北倉 二角五，楊村 四角五，張莊 六角，落堡 八角，廊房 一元，高莊 一元一角五，安定 一元三角五，魏善莊 一元四角五，黃村 一元六角，黃土坡 一元七角五，豐台 一元八角五，永定門 二元，東便門 二元一角，正陽門 二元一角。

(乙)由天津至遼寧：張貴莊 二角，軍糧城 四角，新河 六角，塘沽 七角，北塘 九角，茶定 一元〇五，瀛沽

一元二角，蘆台 一元三角，田莊 一元五角，唐坊 一元六角五，胥各莊 一元八角五，唐山 二元，開平 二元一

角，窪里 二元二角五，古冶 二元三角五，碑家店 二元四角五，

雷莊 二元五角五，坨子頭 二元七角，灤州 二元八角，朱各莊

二元八角五，石門 二元九角，安山 三元一角，後封台 三元二角

，昌黎 三元三角，張各莊 三元四角五，留守營 三元六角，北戴

河 三元七角五，北戴河海濱 四元〇五，南大寺 三元九角，秦皇

島 四元，山海關 四元二角五，萬家屯 四元四角五，前所 四元

五角五，高嶺站 四元七角，前衛 四元八角五，荒地 五元〇五，

綏中縣 五元二角五，東辛莊 五元四角，沙後所 五元六角五，白

廟子 五元八角，興城 五元九角五，韓家溝 六元一角，連山 六

元三角，葫蘆島 六元四角五，營盤 六元四角，高橋 六元六角，

陳家屯 六元七角五，女兒河 六元八角五，錦縣 七元〇五，雙羊

店 七元二角，大凌河 七元三角五，石三站 七元六角，羊圈子

七元七角五，溝帮子 八元，趙家屯 八元一角，青堆子 八元二角

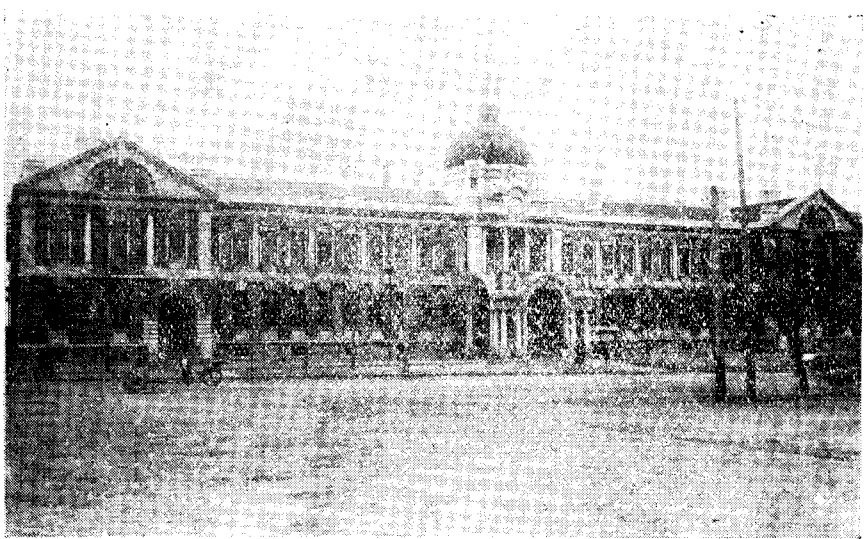
，高山子 八元四角五，大虎山 八元六角，唐家窩舖 八元八角，

勵家窩舖 八元九角五，繞陽河 九元一角，白旗堡 九元三角五，

柳河溝 九元五角，新民 九元六角五，巨流河 九元八角五，興隆

店 十元，馬三家 十元三角，皇姑屯 十元五角五，南滿站 十元五角五，瀋陽城 十元五角五。

(以上亦為三等票價，頭等按三等三倍計算，二等按三等二倍計算)



北 寧 鐵 路 局

(四) 聯運簡表

由天津運往國內各鐵路之途徑及應用由何站至何站之價率表

欲達路 取道何站 應用由何站至何站之價率

平漢路 第一路徑 天津總台
 第二路徑 鄭州府

北寧路 由天津總台至豐台
 平漢路 由豐台至欲達站
 津浦路 由天津總台至徐州府
 隴海路 由徐州府至鄭州
 汴洛路 由鄭州府至欲達站

道清路 第一路徑 豐台
 第二路徑 新鄭州府

北寧路 由天津總台至豐台
 平漢路 由豐台至新鄭
 道清路 由新鄭至欲達站
 津浦路 由天津總台至徐州府
 隴海路 由徐州府至鄭州
 汴洛路 由鄭州府至新鄭
 平漢路 由新鄭至欲達站

平綏路 第一路徑 天津總台或東便門
 第二路徑 鄭州府

北寧路 由天津總台至豐台或東便門
 平綏路 由豐台或東便門至欲達站
 津浦路 由天津總台至徐州府
 隴海路 由徐州府至鄭州
 汴洛路 由鄭州府至廣安門
 平漢路 由廣安門至欲達站
 平綏路 由鄭州府至廣安門

滬杭甬路 南京江邊
 浦口

津浦路 由天津總台至浦口
 楊子江 由浦口至南京江邊
 北寧路 由南京江邊至麥根路
 滬杭甬路 由麥根路至欲達站

(五) 貨運運率

天津誌略 交通

隴海路 第一路徑 豐台
 第二路徑 鄭州
 汴洛路 由鄭州府至欲達站
 隴海路 由天津總台至徐州府
 汴洛路 由徐州府至欲達站

正太路 第一路徑 豐台
 第二路徑 石家莊
 北寧路 由天津總台至豐台
 平漢路 由豐台至石家莊
 正太路 由石家莊至欲達站
 津浦路 由天津總台至徐州府
 隴海路 由徐州府至鄭州
 汴洛路 由鄭州府至石家莊
 平漢路 由鄭州府至石家莊
 正太路 由石家莊至欲達站

滬寧路 浦口
 南京江邊
 津浦路 由天津總台至浦口
 楊子江 由浦口至南京江邊
 滬寧路 由南京江邊至欲達站

凡按不滿整車價率計算運費者，每批至少應按五十公斤計算。倘重量超過五十公斤者，除照五十公斤之運價計算外，所有超過重量應以二十五公斤為單位遞進計算，不及二十五公斤者，亦按二十五公斤計算。每批運價，至少以現洋五角五分為起碼之數（貨主負責者以五角為起碼）

鐵路負責不滿整車運率：一等貨每一百公

斤運率（一公里）約六分；二等貨每一百公

斤運率（一公里）約六分；三等貨每一百公

斤運率（一公里）約五分；四等貨每一百公

斤運率（一公里）約三分；五等貨每一百公

斤運率（一公里）約二分；六等貨每一百公

斤運率（一公里）約一分。

貨主負責不滿整車運率：一等貨每一百公

斤運率（一公里）價約一分；二等貨每一百

公斤運率（一公里）價約一分；三等貨每一

百公斤運率（一公里）價約一分；四等貨每

一百公斤運率（一公里）價約一分；五等貨

每一百公斤運率（一公里）價約一分；六等

第二節 電車

天津電車，共分六種：黃牌，藍牌，紅牌，白牌，綠牌，花牌，是也。黃牌電車：每日自北大關至海關，經過北馬路，東馬路，日租界，法租界，計共二十二站，長四千七百五十七呎，約合華里八里餘。每日平均出車十列。藍牌電



貨每一百公斤運率（一公里）價約一分。

鐵路負責整車運率：一等貨每公噸運率（一

公里）價約七分；二等貨每公噸運率（一公

里）價約六分；三等貨每公噸運率（一公里

價約五分；四等貨每公噸運率（一公里）價約

三分；五等貨每公噸運率（一公里）價約二分

；六等貨每公噸運率（一公里）價約一分。

貨主負責整車運率：一等貨每公噸運率（一

公里）約六分，二等貨每公噸運率（一公里）

約五分，三等貨每公噸運率（一公里）約四分

，四等貨每公噸運率（一公里）約三分，五等

貨每公噸運率（一公里）約二分，六等貨每公

噸運率（一公里）約一分。

中國旅行社



日由北大關，經過北馬路，東馬路，日租界，法租界，特別三區，過萬國橋而至老車站。計共二十三站，長五千四百四十五呎，約合華里十里餘，每日平均出車九列。紅牌電車：由北大關至老車站，經北馬路，特別二區，意租界，特別三區，計共十四站，長三千五百五十一呎，約合華里七里餘。平均每日出車一十二列，白牌電車：係圍城而走，經東南西北四馬路。計共二十站，長五千一百八十三呎，約合華里十餘里，平均每日出車二十列。花牌電車：由東北角按黃牌車路軌，穿東馬路，日租界旭街，至法租界大沽路，計共十五站，長三千二百〇六呎，約合華里六里餘。平均每日出車九列。綠牌電車：自法租界天增里至西開教堂（原擬修至海光寺），計長二千一百二十一呎，現路長一里餘。凡搭客欲至老車站者。行駛至光明社。須下車轉搭藍牌電車。茲將各路電車價目。詳列於后：

黃牌電車：車資二分者，（即銅元六枚，）自北大關起，無論何站，至東馬路馬棚胡同止，自東南城角起，至日租界四面鐘止，自梨棧大街起，至海關止。車資二分半者，自北大關起至四面鐘止，自東南城角起。至海關止。車資三分者，自北大關起，至無論何站，至海關止。

藍牌電車：車資二分者，自北大關起，至馬棚胡同止，自東南城角起，至四面鐘止，自梨棧大街起，至老車站。車資二分半者，自北大關起，至四面鐘止，自東南城角起，至老車站止。車資三分者。自北大關起，至無論何站。至老車站為止。

白牌圍城半周，取車資二分（六枚）圍城一周，取車資四分。

花牌 由官銀號至日租界陳列館止，用車資二分，陳列館以上則須二分五。所以有此路線者，因黃藍車生意大擁也。
紅牌 紅牌車站較長，坐八站須車資二分。八站以上則須車費二分五。

綠牌 由法國教堂至光明社，無固定之站，乘者在馬路一揮手即可從容上下，車費不論遠近皆二分。

第二節 長途汽車

近來汽車發達，吾國大埠亦多引用行駛，以備公共運輸。據最近河北建設廳之調查，直接與津市聯絡之汽車路，已有六條之多，共長一千六百餘里，行駛汽車約二百餘輛。然連年兵革擾攘，道路不修，加以捐稅重重，汽車營業，難以進展。現時相繼停閉者且不在少數，此後振作，須賴省市當局之力為擴充保獲也，茲將各汽車路起訖地點列表於左，

津平路 天津至北平 經漢溝 楊村 河西務 安平 二四〇里 八八輛 為平東數縣，來往平津要道，所過多水陸碼頭

津保路 天津至保定 經楊柳青 靜海 馬廠 大城 呂 三八七里 四五輛 較鐵路捷便，可望發達，原為軍用路

津沽路 天津至西大沽 經唐山 鹹水沽 葛沽 一〇〇里 一〇輛 至海口便道

津鹽路 天津至鹽山 經小站 朝宗橋 李村 韓村 三四五里 二一輛

津滄路 天津至滄縣 經楊柳青 靜海 馬廠 青縣 二四〇里 一九輛

津白路 天津至白溝河 經勝芳 霸縣 智岡 三〇〇里 二〇輛

津寶路 天津至寶坻 經漢溝 六大莊 崔黃口 大口屯 一四〇里 一一輛 自漢溝至寶坻，僅舊有大道，未加修築

津廠路 天津至馬廠 磚廠至梅廠 經靜海至馬廠一三七里是 路長一二〇里 軍用路現已作廢

第四節 汽車

天津馬路四通八達，出門拜客者多乘坐汽車，雲馳風掣，誠快事也。其種類有自用，出租二種，出租之價，各行不同，然普通約一小時大洋二元，酒資在外。專去某處之價格當臨時議定。茲將所調查之津市汽車行名地址列下：

三合 法租界，大同 日租界，久遠 河北大街，上海 法租界，中英 法租界，中華 英租界，中遇 南關下頭，公

興 法租界，公記 英租界，仁和 法租界，文記 英租界，太陽 日租界，太平 特別一區，四大 梨棧西，玉記

英租界，同利 日租界，安利 新大路，光裕 日租界，利茂 日租界，東方 法租界，金安 平安大街，津京 法租

界，美慶 法租界，美龍 英租界，茂達 日租界，茂盛 英租界，飛艇 英租界，益利 英租界，振立 大胡同，起順 法租界，祥記 法租界，次興 法租界，華通 北門西，華茂 黃緯路口，雲飛 英租界，福順 義租界，榮盛 法租界，寶順 英租界，

第五節 馬車

當汽車未引用時，天津之馬車行，鱗次櫛比，所在皆是。汽車事業發達，馬車行頗受打擊。然今之成立者，爲數亦頗不少，蓋怒馬揚鞭，其趣味盎然也。其賃價每日約四五元，車夫之酒資飯資另外。如遇路途較遠，或婚用彩車，則當另議，茲將天津之馬車行列表於後。

蘊芝 南馬路，雙合 大經路，駿發 東門內，龍聚 鼓樓東，駿業 特別二區，德利 南市，榮陞 河北，魁陞 字
緯路，福利 鼓樓南，義利 英租界，森泰 南市，振大 東馬路，奎聚 鼓樓東，昇昌 西頭驛市口，明德 西頭南
關外，兩全 南門外，快利 英租界，全順 西頭灣子，成利 法租界，成發 河北關上，元發 新車站，永全 南關
下頭，九大 法租界

第六節 大車

大車專爲載貨之用，英法日各租界及河東之碼頭最多，全日單套約二元，雙套約三元。其有賃數小時者，每小時須大洋四五角，惟不得載過重之物在各浮橋上行走。

第七節 轎車

舊時津埠多用轎車，邇來已日見其少。惟喪祭或至鄉鎮者偶一用之。租價甚廉，全日約二元，如欲包月者，只須三四十元耳。

第八節 腳踏車

腳踏車即自行車，津埠商店行號多備之，取其便利也。各街亦有出租者，每小時約二角。

第九節 地扒車

地扒車較大車略小，係以人力推或挽者，或用驢一頭。亦為載貨之用。其價視程途之遠近而定。英法日租界及東門外之河沿最多。居民之移居者，亦多用之。

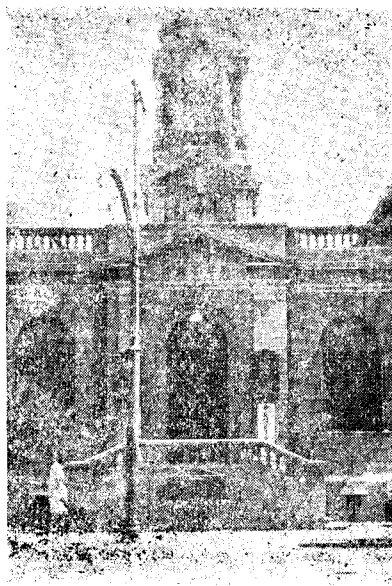
第十節 人力車

人力車亦名黃包車，有二種，包月車及散車是也。包月為人家所自用，捐照有年捐者每年大洋玖元，一次繳足並可通行各租界。有月捐者每月約一元。按月繳領。散車津市約有十餘萬輛，游行街市，皆係營業性質。其價格每里約銅元八枚，每小時約二三角。

第三章 郵政

郵政局濫觴於驛站，清光緒四年設華洋書信館於紫竹林海關旁，（即老車站）後改為撥駟達信局，最後乃為郵政局。但權柄皆操諸外人之手。茲將郵局所在地收件時刻及郵政條例摘要書後，以供參考

郵務管理局



(一) 郵局所在地。

郵務管理局 老車站，郵政第一支局 東馬路，郵政第二支局 北馬路西頭，郵政第三支局 西馬路南頭，郵政第四支局 榮業大街，郵政第五支局 大經路，郵政第六支局 河北大街，郵政第七支局 鼓樓西大街，郵政第八支局 金湯大馬路，郵政第九支局 驢市口大街，郵政第十支局 總車站，郵政第十一支局 英租界中街，郵政第十二支局 法租界梨棧，郵政第十三支局 英中街南口，郵政第十四支局 法租界六號路，郵政第十五支局 日租界旭街。

此外大沽，小站，葛沽，北倉，土城，灰堆，雙港，蒲口，雙口，漢口，泥沽，高莊，新城，楊柳青，宜興埠，韓家墅，鹹水沽，白塘口，南開村，大直沽，登善沽，三河頭，雙街子，李家嘴，下郭莊，陳唐莊，大畢莊，王秦莊，程林莊

，范家莊，南羊馬頭，西堤頭村等，皆有代理地方。

(二)收件時間：

總局 每日由上午七點至下午九點止，寄收普通，掛號，包裹，保險信件，上午九時起下午五時止，辦理滙兌，對於快信一項，無論日夜何時，均可收寄，星期放假日，普通，掛號，快遞等件仍收寄，惟保險信，滙兌，包裹均停辦。

支局 每日由上午七時至下午九時止，收寄普通，掛號，快信各件，上午九時至下午五時收寄包裹各件，放假日之辦公時刻，臨時在各局門前牌示。

(三)郵章摘要：

往來蒙古新疆之郵件，僅有信函及明信片以及新聞紙。係取道張家口，由輕班郵班轉遞。往來蒙古之書籍，刷印物貿易契，及貨樣，取道張家口轉寄者，係由按月之重班郵班寄遞。

往來蒙古新疆之各類郵件，由西比利亞轉寄者，均按第六資納費，即如明信片單六分雙一毛二分。

凡普通及掛號各項郵件，往來西藏各處者，均按六資納費。

資費未預付足之郵件，國內寄件，均須以中國郵票貼足郵費，否則於交局時，概不收寄。如逕投於信箱之內，亦恐因資不足，難免延稽。所有資費未預付足之郵件，均由郵局黏貼，欠資票，以表明應行補索之數，倘收件人不欲補交，即為不欲領收該件之證據。

內地投遞 各項郵件寄往內地未設郵局處所，或郵局未設投遞辦法之處所，間須轉由民局投遞者，其花費及責成均由收件人或寄件人承擔。

商務傳單 凡係用單張紙印成之傳單，無論印在一面或兩面。亦無論或疊或否，如其文字每張皆同，並非用筆書寫且未經加封亦未有收件人姓名住址者，即可按照商務傳單納費，由郵局代為分送。倘印刷之貨色，價目冊，重量極輕，每冊未過七錢○四釐者，亦可仿照寄遞傳單之法辦理。

快遞 快遞郵件，寄交設有快遞局之各處者，可任便向各郵局交寄。其國內快遞資費。係括有單掛號費在內。除照付外。應加納普通郵資，均用郵票黏貼。

保險信函 往來中國境內之掛號信函。得在設有兼辦保險信之局所，按保險之法寄遞。惟須除保險費外，加納掛號費及普通郵資，且須向郵局購取特製之封筒封裝。此項封筒計分三種，即係大號者售價三分，中號者售價二分，小號者售價一分。

保險箱匣 珍寶及貴重物品，得裝入於保險匣於有限定之郵局之間。該項郵局日本間往來寄遞，國內保險箱之郵費，按每重一兩三錢四分收費四分，至少以二角起算。至於保險費係與保險信函之保險費相同。至如寄往日本之保險箱匣，其保險費接每保一百二十元或其畸零之數收取一角，箱匣重量每件二十六兩八錢爲限。

匯票 匯票之辦法有二：甲類匯兌局，每張可匯至一百元，每人每日匯至一處，至多以三百元爲限。乙類匯兌局，每張可匯至五十元，每人每日匯至一處，至多以一百元爲限，每元除收價值百抽二之額定費外，其如何另加補水費，可向辦理匯兌事務之郵局詢問。往來國內包裹，按郵路情形，分別取一單純費（單純費起碼二角，遞加一角，）二單純費或三單純費。

包裹 國內包裹，均可保險。其費視寄往地方，按所保之數，值百抽一，或抽二，或抽四。凡裝有金銀珠寶等器，及一切價值三十元或三十元以上之物品者，均須保險，所保之數。至多以二百元爲限，惟祇可向輪船鐵路所通指定之郵局寄送。

包裹請收物價者，可由辦理保險包裹之各局寄遞，其應納之費，係按應收之物價，值百抽二。若銀價兩地相殊者，須由寄件人加納補水費。

明信片 明信片可掛號。費五分。

封面 凡用鉛筆書寫姓名住址，封面內裝物件之價值者，均不準掛號。

第四章 電政

第一節 電報

天津電報設於光緒四年，由大沽逕達津城，不過小試其端。光緒六年乃推廣電報，設陸路線桿，達通州，達保定，沿運河而南下，通臨清，濟寧，清江，南京，鎮江，蘇州，上海；再至閩粵各省。今日已四通八達，無遠弗屆，傳消息，瞬息可達，誠為捷便者也。今依局所之所在，電報之種類，收費之辦法，略述如下：

甲 局所所在 總局設於法租界四號路。分局凡三：南分局在英租界小白樓，東分局在宮北，北分局在河北人和里。

乙 電報種類，大別之有三：曰公電，為政府官廳所用，是為一等；曰公務電報，各報局互相報告公務者，是為二等；曰商電即普通所用之電報，分尋常加意及尋常報二種，尋常加意為三等，尋常報為四等。

丙 電報費用：分中文明碼，中文密碼，新聞電報及急電四種。一，中文明碼：同城電報每字大洋三分，同省電報每字大洋六分，隔省電報每字大洋一角二分。一，中文密碼或洋文同城電報每字大洋四分五釐，同省電報每字大洋九分，隔省電報每字一角八分。一，新聞電報無論本省隔省中文每字大洋三分，洋文每字大洋六分。一，遇有緊急事項，發報人欲提前先發者曰『急電』。報費照尋常電報原價加二倍（即原價一者加為三），發報時書一（急）字或 Urgent 於收報人姓名住址之前，亦須照一字收費。

第二節 電話

庚子以前，原為丹人璞爾生在津設，舊址在英租界維多利亞士德利三號，光緒三十年間，北洋大臣袁委張振榮會同海

關道照會各國領事會勘設立租界電話桿綫地點，復委孫麟伯督同工程司羅泰接收瓌爾生所辦天津塘沽及北平電話一律收回自辦，並備價銀五萬兩，將所有綫件材料如數購入，復聘該商爲顧問，租開口住房一所爲話局基址，僱羅泰充工程司。接辦以後，以話戶漸增，原有臨時局所不敷應用，自行建築房舍，擴充交換機號額，改裝雷式交換機，及共電式話機，先時戶少綫短，其機器均係磁石式，推廣次序，首本界，次日法英意及前俄德奧各租界，次添設塘沽小站楊柳青葛沽鹹水沽唐山胥各莊分局，次津平津遼等長途綫路。會羅氏他調，由德人施提格主任工程事務，而局方與各工部局，商訂改裝自動機之動議，即乘時而起，一方面開始籌辦，一方面採用西門子電機廠所製施襪傑式，將東南西局完全改換自動，並改換中局人工一部分，截至近日凡東南兩局界內之話戶，及中局界內之在日租界者，均爲自動機，餘爲人工，北局則完全爲人工，此由磁石共電而減嬗至自動所歷之次第者也。

電話使用法

一，欲傳話時，先將欲通話人所裝之電話號數查明，隨將耳機取下，置於耳旁。俟司機生答應，（電話局）即以所要之號告之；耳機仍置耳旁，不可放下，以候接綫通話。一，凡要號須以某號告知電話局，如僅用姓名。該局司機生不能記憶該用戶係何號數。無從接綫。一，凡用戶所要之號，有疑惑時，或爲電話事有所報告，或探問特別事故者，勿向司機生詢問，可要電話零號，或一千零零一號，或一千六百號，或一千六百八十一號，或一千七百號，（即領班處）與之接洽可也。一，用戶聞鈴響時，須從速回答。即將耳機置於耳旁說話，用極簡單之語應答，如我是某某人，或曰某公館，或曰某號某洋行。如話未說完之前，或去找人，耳機切不可放回叉上。如果放回叉上，總局燈亮，司機生即行撤綫。一，通話之時，仍照常說話，聲音不可過高，如聲浪太大，反不清楚。一，通話說完時，即將耳機放回原處，局中即知話已說完，自然撤綫。一，因要號或聞鈴響，取下耳機後，倘無人答話，可將架耳機之叉，輕輕連接數次。但不可過重，以免損壞機件。一，遇要某號時，司機生告以「說話啦」，即請將耳機放回叉上，略候數分鐘，再要可也。一，耳機，一取一掛，關係電燈明滅，爲各用戶通電局信號。若無需傳話之時，切勿隨便取掛，以致信號不靈。一，凡用戶欲與京沽

傳話時，先將耳機取置耳旁，俟司機生回答後，請即云要長途電號，俾便轉接至守長途之司機生處，再請用戶將本戶電話號數，與所要之某處某號數告知，候司機生回答清楚後，仍將耳機放置叉上，等候通話。一，京沽線路甚忙，接線時，均以要號先後爲序。凡用戶欲傳京沽話時，要號之後，均須稍候。

自動電話使用法

一 凡用戶欲通電話時，先將耳機摘下，以聽筒置於耳旁，而靜聽之：如無蟬鳴聲，即依所需通話之號數而轉動其轉號機。例如欲叫四十號者，則將右手食指搬轉號機之四字孔，向右轉動至停止處，任其轉回原位，又如前法搬動零字孔，當可自動接至四十號。一，如在摘下耳機時即聞蟬鳴聲者，是爲總機無暇接線之表示，須將耳機挂上而靜候之。

一 如在搬動轉號機後每約十秒時聞有較低之蟬鳴聲者，是爲叫喚對方用戶之表示，請勿誤會。

一 談話完畢，必須將耳機歸置原位以便再用。

一 此項電話因機械關係不能接通長途各處。

第二節 長途電話

通電費用表

天津至楊柳青	每次二角	天津至北平	每次六角	天津至唐山	每次六角
天津至北戴河	每次一元一角	天津至遼寧	每次二元八角	天津至安東	每次三元九角
天津至大連	每次四元一角	天津至旅順	每次四元四角五分	天津至塘沽	每次三角五分
天津至鹹水沽	每次二角	天津至葛沽	每次三角	天津至山海關	每次一元二角五分
天津至胥各莊	每次六角	天津至小站	每次三角		

凡與長途通話者，由所要之家答話時算起，至話畢撤線止，每次三分鐘爲一次，六分鐘爲二次，餘類推。通話人託本局告知某局，請某處某人到此說話，由局派人送信，離局五里以內者，收力洋一角，十里內者收二角，餘類推。