



西京職官印錄卷下

吳郡徐堅集

少府印第十卯

少府奏官掌山海地澤之稅已供給養有卯丞屬官
有尚書符節大醫大官湯官導官樂府若盧考互室
左弋居室日泉居室左右司空東織西織東園匠十
二官舍丞又胞人灑水均官三長丞又上林中十池

盟又中書謁者黃門鈎盾尚方御府永弮內者宦者
 八官舍丞諸儀舛署長中黃門皆屬焉
 丞帝太初元
 季夏名考工室為考工左弋為候飛居室為保宮日
 東居室為昆臺永弮為掖廷候飛掌弋舛有九丞兩
 尉大官七丞昆臺五丞樂府三丞掖廷八丞宦者七
 丞鈎盾五丞兩尉成帝建始卯季夏名中書謁者舍

為中謁者舍初置尚書員五人有卯丞河平元季省
 東織夏名西織為織室綏和二季哀帝省樂府王莽
 改少府曰共工



少府按表高帝五年軍正錫成延為少府

印錄少府

卷下

二

東漢書

少府監佚人



中少府主皇太后宮韓勳曾為之見表左馮



翊注

尚書舍姚恂見平帝紀



符節舍睦弘曾為之見本傳



尚符璽監見霍光傳佚人



大官丞見東方朔佚人



印錄 少府

卷一

三

東萊會



大官獻食丞諫湯曾為之見本傳

若盧右丞王吉曾為之見本傳



東織室舍史張敖見宣帝紀



平樂監傅小子曾為之見昭帝紀注白上林有平樂觀今按本叙有上林中十池監疑此其一也

中書謁者舍宣見楊惲傳



中書謁者僕射人見





中書舍司馬遷曾為之見本傳



黃門給事中馮參曾為之見本傳



黃門侍郎李尋曾為之見本傳



中御府舍高昌見霍光傳



掖廷舍張賀見宣帝紀



少府海丞按平帝紀元始元年初置師古
曰主海稅也佚人

印錄 少府

卷下

五

東漢書



少府果丞按平帝經元始元年初置師古
白掌諸果實也佚人

中尉印第十七

中尉秦官掌徼循京師有兩丞候司馬千人師古白
候及司

馬及千人皆官名也堅
按印統有千人督印丞帝太初元年更名執金吾

屬官有中壘寺互丞庫齮舩𠂔舍丞齮舩丞庫有三

丞中壘兩尉又式道左右中候候丞及左右京輔齮

尉尉丞兵卒皆屬焉初寺互屬少府中屬主巖後屬

印錄 中尉 卷下 六 漢書

中尉自大常至執金吾秩皆中二千石丞皆千石

中尉按表叙丞帝元季職志周昌為中尉



執金吾按表叙丞帝大初元季更名執金吾表佚其人又按丞帝天漢二季故廷尉杜周為執金吾



京輔都尉趙廣漢見宣帝經

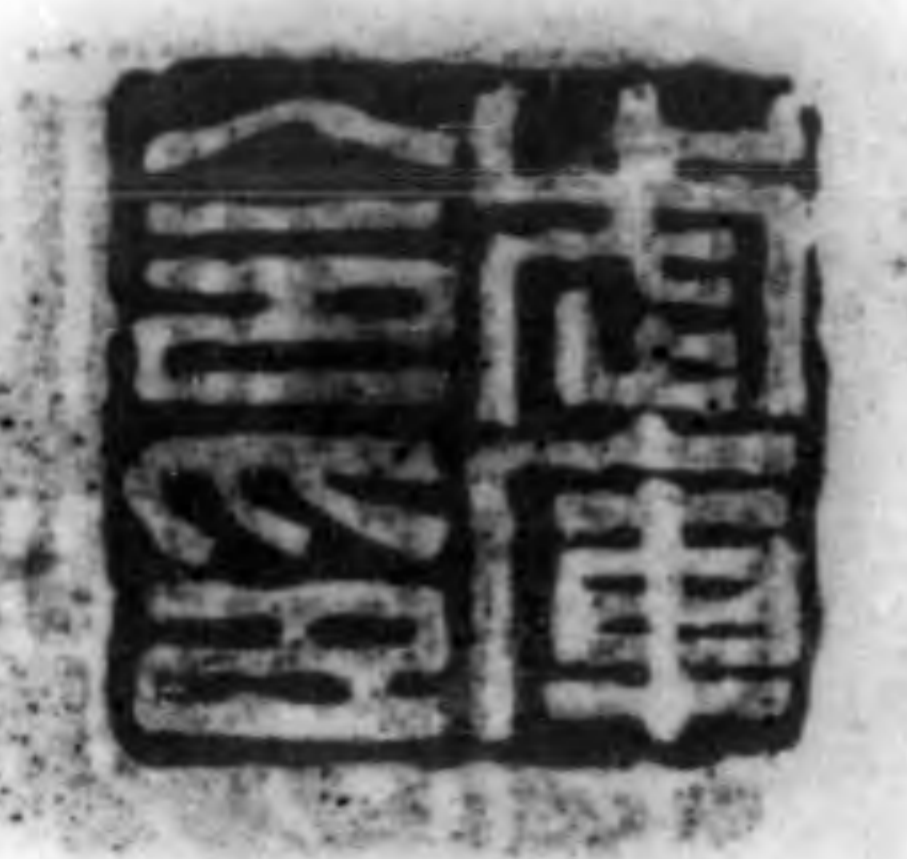


左輔都尉按表平帝元始二季左輔都尉尹賞為執金吾



右輔都尉王訢曾為之見本傳





丞庫舍見



中司馬季心曾為之見季希傳如淳白中尉之司馬也

太子大傅少傅印第十卯

太子大傅少傅古官屬官有太子門大夫庶子先馬

舍人



太子大傅按表高帝七季博士叔孫通為太子大傅



大子少傅張良曾為之見本傳



大子門大夫鼂鎔曾為之見本傳



大子中庶子金敞曾為之見金日磾傳



大子庶子王生見蓋寬饒傳



左庶長卜式曾為之見本傳



大子先馬汲黯曾為之見本傳

大子舍人鼂錯曾為之見本傳



--	--	--	--	--	--	--	--	--	--	--	--	--	--	--	--	--	--	--	--

將佗少府印第十九

將佗少府棗官掌治宮室有兩丞左右中候景帝中

卯季更名將佗大匠屬官有石庫東園主章左右尚

後中校七舍丞又主章長丞帝大初元季更名東

園主章為木工堅按師意齋有木工司馬印成帝賜朔三季省中

候及左右尚後中校五丞



將仕大匠解萬季見成帝經

--	--	--	--	--	--	--	--	--	--

詹事長信詹事印第二

詹事寮官掌皇后大子家有丞屬官有大子率夏家

舍丞僕中盾衛率厨殿長丞又中長秋私府永弔倉

殿祠祀舍官舍長丞諸宦官皆屬焉成帝鴻嘉三季

省詹事官并屬大長秋

長信詹事掌皇太后宮景帝中卯季更名長信少府

平帝元始卯季更名長樂少府

太子詹事宋畸見宣帝紀

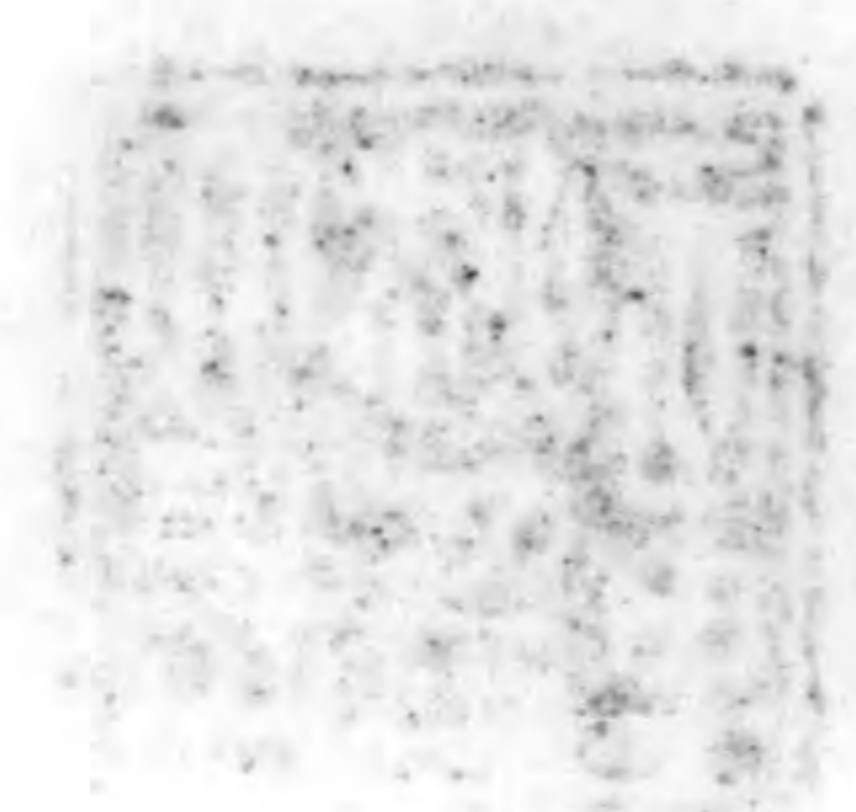


太子家舍鼂鎔曾為之見本傳



長信少府夏侯騰見宣帝紀





將行印第二十一

將行藥官應劭白皇后卿也景帝中卯季夏名大長

秋或用中人或用士人

師古白中
人奄人也

大長秋見東方朔傳





典屬國印弟二十二

典屬國秦官掌蠻夷降者
元狩三年昆駝王降
復增屬國置都尉丞候千人屬官九譯
合成帝河平元年省并大鴻臚



典屬國公孫昆駝見正帝經



右轉典屬國蘇丞見本傳

水衡都尉印第二十三

水衡都尉丞帝元鼎二年初置掌上林苑有五丞屬

官有上林均輸御蓋禁圃輯濯鍾官技巧卯殿辨銅

九官舍丞又衡官水司空都水農倉又日泉上林七

官長丞皆屬焉上林有八丞十二尉均輸卯丞御蓋

兩丞都水三丞禁圃兩尉日泉上林卯丞成帝建始

二季省技巧卯殿官王莽改水衡都尉曰予虞初御
羞上林衡官及鑄錢皆屬少府



水衡都尉按表文帝元鼎二季水衡都尉
張罷



水衡丞王生見循吏傳

上林尉佚人見張釋之傳



牽車水衡都尉金敞曾為之見金日磾傳



日泉倉長張敞曾為之見本傳



上林舍佚人見張釋之傳



內史印弟二十卯

內史周官秦因之掌治京師景帝二年分置左內史

右內史丞帝大初元年更名京兆尹屬官有長安中

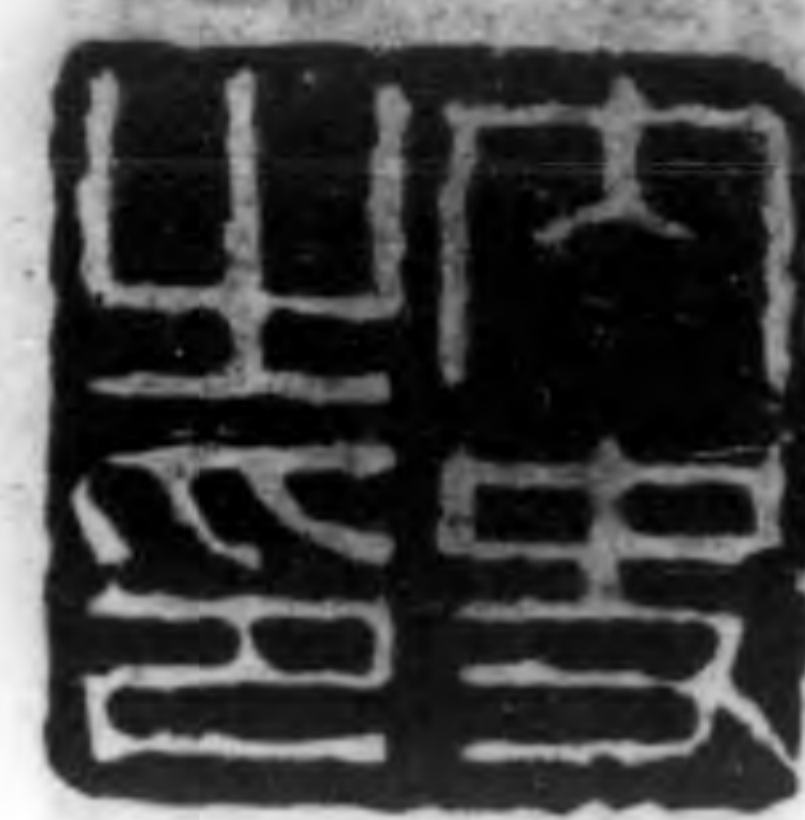
廚兩舍丞又韶水鐵官兩長丞左內史更名左馮翊

屬官有廩犧舍丞尉

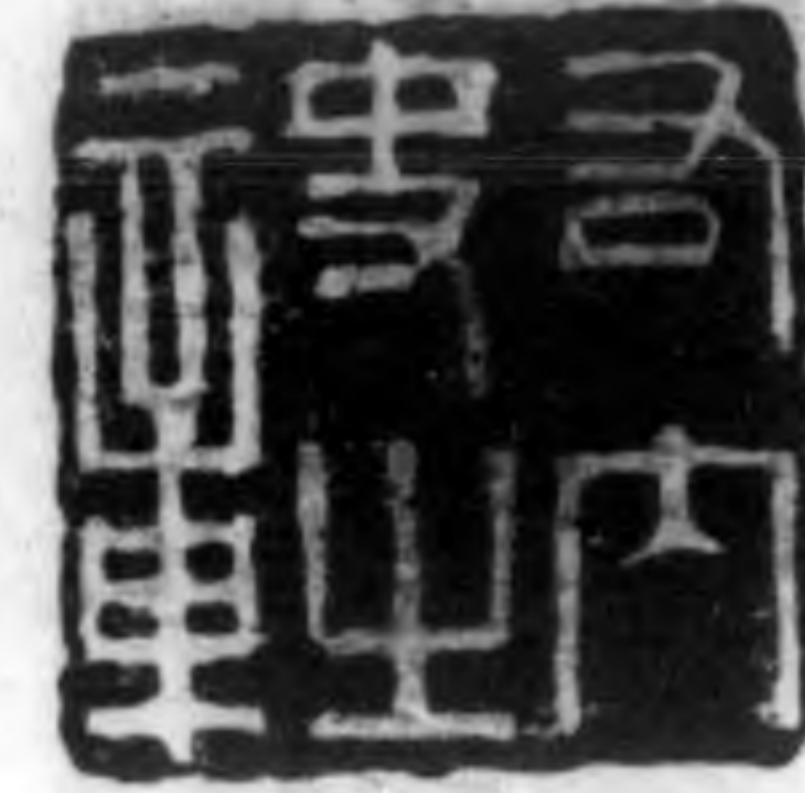
堅按師意齋藏有廩犧舍印

又佐韶水鐵官

雲壘長安卯中卯長丞皆屬焉



內史按表高帝元年內史周苛



右內史按表文帝建元元年江都相龔當
時為右內史



左內史按表景帝元年鼂鎔為左內史



京尹按表文帝大初元年京尹無忌



左馮翊按表文帝大初元年左馮翊殷周



京尹門下督萬章見游俠傳

長安丞按張湯傳父為長安丞



遼西鐵官長王尊曾為之見本傳



主藏中尉印第二十五

主藏中尉橐官掌剡侯景季中卯季夏名靚尉丞帝

大初元季夏名右扶風治內史右地屬官有掌畜舍

丞又有靚水鐵官殿廡廚卯長丞皆屬焉與左馮翊

京兆尹是為三輔皆有兩丞剡侯夏屬大鴻臚元鼎

卯季夏置二輔靚尉靚尉丞各一人自大子大傅至

右扶風皆秩二千石丞亦百石



主處靚尉按表叙景帝中卯季夏中尉為靚尉今表作主處靚尉不疑



右扶風按表正帝大初元季故內史咸宣為右扶風



右扶風丞路溫舒曾為之見本傳



--	--	--	--	--	--	--	--	--	--

護軍都尉印第二十四

護軍都尉秦官文帝元狩卯年屬大司馬成帝綏和

元奉屈大司馬府比司直哀帝元壽元奉更名司寇

平帝元始元奉更名護軍

護軍都尉公孫敖曾為之見本傳



大司馬護軍陳遵見游俠傳



--	--	--	--	--	--	--	--	--	--

司隸校尉印第二十七

司隸校尉周官荅帝征和卯季初置持節從中翫官

徒千二百人捕巫蠱督大姦猾後罷其兵察三輔三

河弘農元帝初元卯季去節成帝元延卯季省綏和

二季哀帝復置但為司隸冠進賢冠屬大司空比司

直

司隸校尉蓋寬饒見宣帝紀



司隸鮑宣曾為之見本傳



城門校尉印第二十八

城門校尉掌京師城門屯兵有司馬

師古白八屯各有司馬也十

二城門候

師古白門各有候蕭望之署小苑東門候次其比也

中壘校尉掌北

軍壘門內外掌西域

師古白掌北軍壘門之內而又外掌西域

屯騎掌騎

士步兵校尉掌上林苑門屯兵越騎校尉掌越騎

如

白越人內附召為騎也

長水校尉掌長水宣囿胡騎

師古白長水胡名也

印錄城門

卷一

三

東漢書

宣園觀名胡騎之屯於宣園者

又有胡騎校尉掌池陽胡騎不常置

師古曰胡騎之屯池陽者

騎聲校尉掌待詔騎聲士

服虔曰工騎者也冥冥中

聞聲則中之因呂名也應劭曰須詔所命而騎故曰待詔騎也

虎賁校尉掌輕車凡

八校尉皆丞帝初置有丞司馬

師古曰自中壘呂下凡八校尉城門不在

此數

自司隸至虎賁校尉秩皆二千石西域都護加

官宣帝地節二年初置曰騎都尉諫大夫使護西域

三十中國有副校尉秩比二千石丞一人司馬候千

人各二人戊正校尉元帝初元元年置

師古曰甲乙丙丁庚辛壬

癸皆有正位唯戊正寄治今所置校尉夫無常居故取戊正為名也

有丞司馬各一人

候五人秩比中百石



城門校尉諸葛豐見楚元王傳



中壘校尉劉向曾為之見本傳



越騎校尉金參曾為之見金日磾傳



長水校尉富昌見龔充國傳



軼聲校尉日延壽曾為之見本傳



戊正校尉刁護見匈奴傳



屯田校尉見西域傳佚人



護羌校尉辛湯見黠充國傳



輿姚校尉羅去病曾為之見本傳



羌騎校尉范明友見昭帝紀



輕騎校尉氾成見衛青傳



執馬校尉見李廣利傳佚人



驅馬校尉見李廣利傳佚人



復土校尉蕭由曾為之見本傳



左驍屯騎校尉丁宣見佞幸傳



橫海校尉福見西粵傳



騎校尉常惠見宣帝紀



西域副校尉諫湯曾為之見本傳



西域都護段會宗曾為之見本傳

印錄 城門

卷下

三

襄葉食



都護西域騎都尉鮑吉見宣帝經



左轉越騎校尉班况見叙傳



小苑東門候蕭望之曾為之見本叙注中



覆盎城門候蔡義曾為之見本傳



右枝丞按辛慶忌傳曰父仕為右枝丞疑為枝尉之丞也故附於此



騎士公孫賀見

日錄 城門

卷下

三

東華錄



上起騎士趙弟見

--	--	--	--	--	--	--	--	--	--

奉車都尉駙馬都尉印第二十九

奉車都尉掌御乘輿車駙馬都尉掌駙馬

師古曰駙副馬也

皆丞帝初置秩比二千石侍中左右轉諸吏椒騎中

常侍皆加官所加或剡侯將軍卿大夫將都尉尚書

大醫大官舍至殿中丞員多至數十人侍中中常侍

得入禁中諸轉受尚書事諸吏得舉灋椒騎竝乘

輿車

師古白竝音步浪反

給事中大夫加官所加或大夫博士議

詔掌顧問應對位次中常侍中黃門有給事黃門位

從將大夫皆棗制

奉車靛尉霍光曾為之見正帝紀



駙馬靛尉王舜見表大儀注



侍中奉車靛尉霍光曾為之見昭帝紀



侍中駙馬靛尉金日磾曾為之見正帝紀



日錄 奉車

卷下

三

襄業食

車騎都尉韓昌見宣帝紀



驍騎都尉李廣曾為之見本傳



強弩都尉路博德曾為之見宣帝紀



侍中騎都尉趙欽見哀帝紀



左騎常侍司馬相如曾為之見本傳



中常侍班伯見叙傳



盟御史印第三十

盟御史秦官掌盟郡漢省丞相遣使分刺州不常置
 武帝元封五年初置詔刺史掌率詔條察州秩卯百
 石員十三人成帝綏和元年更名牧秩二千石哀帝
 建平二年復為刺史元壽二年復為牧

印錄盟御

卷下

三

襄業食



青州刺史雋不疑曾為之見昭帝紀



益州刺史任安見司馬遷傳



揚州刺史柯見荃五子傳



冀州刺史減宣見賈捐之傳



朔方刺史平當曾為之見本傳



幽州刺史王駿見王吉傳



涼州刺史貢禹曾為之見本傳



沅州刺史蔣詡見鮑宣傳



徐州刺史王尊曾為之見本傳

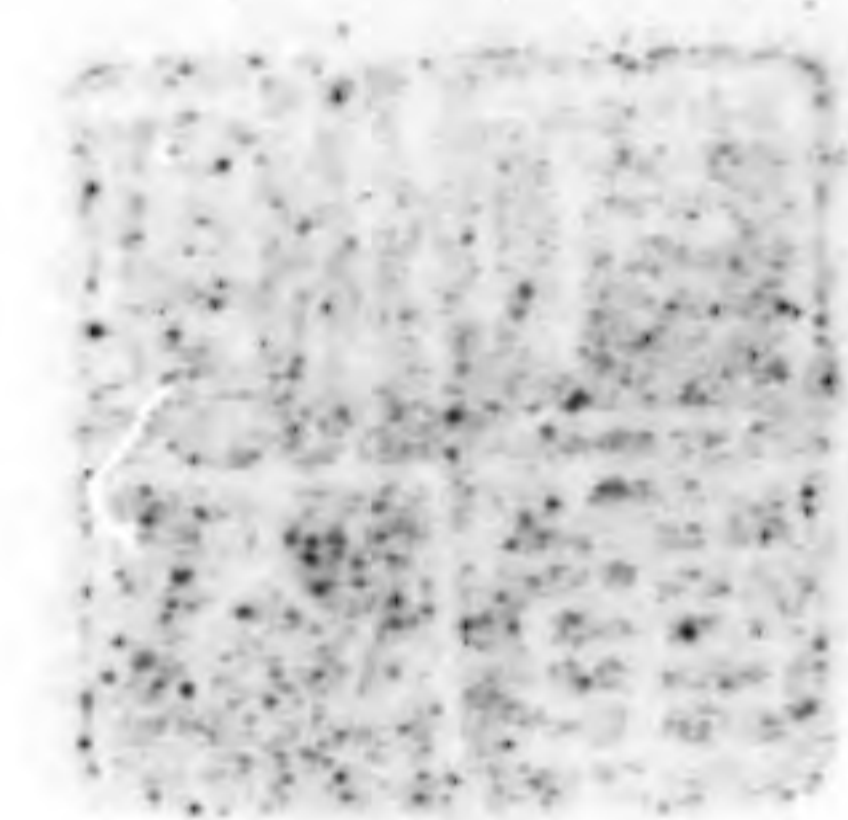


并州刺史朱博曾為之見本傳



豫州牧鮑宣曾為之見本傳





郡守印第三十一

郡守秦官掌治其郡秩二千石有丞邊郡又有長史
掌兵司馬秩皆中百石景帝中二季更名太守



河內守周亞夫曾為之見文帝紀

日錄郡守

卷一

三

東漢書



淮陽守申屠嘉曾為之見文帝紀



鴈門大守馮敬見景帝紀



隴西守渾駝曾為之見孝景本紀



潁川大守黃霸曾為之見宣帝紀



河南大守嚴延平見宣帝紀



酒泉大守辛武賢曾為之見宣帝紀



雲中大守田順見宣帝經



魏郡大守京房曾為之見宣帝經



東郡大守見成帝經佚人



陳留大守見成帝經佚人



汝南大守嚴訢見成帝經



廣漢大守趙護見成帝經



南陽太守孫寵見哀帝紀



涿郡太守石詡見平帝紀



河東太守季弼曾為之見本傳



涿郡太守劉歆曾為之見本傳



五原太守劉歆曾為之見本傳



漢中太守田叔曾為之見本傳



常山守張蒼曾為之見本傳



東海大守汲黯曾為之見本傳



濟南大守韋當時曾為之見本傳



臨淮大守路溫舒曾為之見本傳



北地大守李廣曾為之見本傳



上郡大守李廣曾為之見本傳



代郡大守李廣曾為之見本傳



上谷大守李廣曾為之見本傳



右北平大守李廣曾為之見本傳



遼西大守見李廣傳佚人



渙陽大守解見衛青傳



西河大守常惠見衛青傳



山陽大守公孫度見公孫弘傳



鉅鹿大守孫宏見杜周傳



上黨大守李哆見李廣利傳



豫章大守廖見五子傳



會稽大守嚴助曾為之見本傳



廣陵大守陳萬季曾為之見本傳

日錄 郡守

卷下

平

夏新官

北海大守諫咸曾為之見諫萬季傳



大原大守艷昌見艷弘傳



泰山大守嚴望見米雲傳



九江大守見霍光傳佚人



蜀郡守文翁見循吏傳



荅威大守王漢見霍光傳





玄菟大守霍雲見霍光傳



弘農大守金欽見金日磾傳



金城大守見黠克國傳佚人



敦煌大守快見黠克國傳



張極大守辛慶忌曾為之見本傳



南郡大守辛伯曾為之見本傳



遼東大守日延壽曾為之見本傳



淳海大守龔勝曾為之見本傳



平原大守蕭望之曾為之見本傳



江夏大守蕭由曾為之見本傳



定襄大守韓安國見馮奉在傳師古白自別有此韓安國非在帝時人也



琅邪大守馮野王曾為之見本傳



捷為大守朱博曾為之見本傳



清河大守何孟曾為之見本傳



廬江大守見何孟傳佚人



巴郡大守諫立曾為之見西南夷傳



齊郡大守京房曾為之見梁叢賀傳



荊州大守東門雲見儒林傳



淄川大守炅豐見儒林傳



零陵大守召信臣見循吏傳



天水大守樓護見游俠傳



月陽大守張竦見游俠傳



千乘大守劉順見表宗正注



朔方大守劉卬人見表宗正注



信齋大守劉子泄見表京公尹注



牂柯大守見西南夷傳佚人



越巂大守枝根見西南夷傳



中山大守王月見王后傳



金城司馬諫立曾為之見西南夷傳



天水司馬田廣明曾為之見酷吏傳

印錄 郡守

卷下

卯共

襄新館



金城長史辛慶忌曾為之見本傳



廬江長史何壽兄子見何丞傳



河南太守丞黃霸曾為之見循吏傳



河南均輸長黃霸曾為之見循吏傳



敦煌太守暉侯唐林見孫寶傳



上郡庫令河間王弟良見成帝經注白邊
郡主兵器之官也



安定太守孫會宗曾為之見本傳補遺



郡都尉關都尉農都尉屬國都尉印第三十二

郡尉秦官掌佐守典丞職中卒秩比二千石有丞秩

皆中百石景帝中二年更名都尉

關都尉秦官農都尉屬國都尉皆丞帝初置



京兆都尉甄豐見表水衡都尉注



河南都尉田廣明曾為之見酷吏傳

河內都尉陳遵見游俠傳



弘農都尉尹翁歸曾為之見本傳



河東都尉趙護見成帝紀

淮陽都尉尹齊見酷吏傳



廣平都尉王溫舒見酷吏傳



濟南都尉甯成見酷吏傳



隴西都尉爰盎曾為之見本傳



東海都尉甯乘見衛青傳



北地都尉孫印見文萃經



汝南都尉見成帝經佚人



潁川都尉右師譚見息夫躬傳





上谷都尉杜緩見杜周傳



東都都尉吾丛壽王曾為之見本傳



上黨都尉杜業曾為之見杜周傳



大河都尉韋玄成曾為之見本傳



泰山都尉韋弘見韋玄成傳



大原都尉蕭由曾為之見本傳



清河都尉馮逵見馮奉世傳



南陽都尉翟羲見翟方進傳



豫章都尉毋將勇見儒林傳



九江都尉陳遵曾為之見本傳



涿郡都尉毋將隆曾為之見本傳



雁門都尉伊嘉見佞牽傳



代郡都尉朱央見匈奴傳



遼東東郡都尉涉河見兩粵傳



樂浪都尉丞薛宣曾為之見本傳



函谷關都尉杜業曾為之見杜周傳



上河農都尉馮參曾為之見馮奉世傳



護漕都尉朱博曾為之見本傳



西河屬國都尉王邑見何孟傳



五原屬國都尉馮立曾為之見馮奉世傳



天水屬國都尉張放見張湯傳



安定屬國都尉劉歆曾為之見本傳



縣令印第三十三

縣令長皆察官掌治其縣萬戶以上為令秩千石至
 卯百石減萬石為長秩五百石至三百石皆有丞尉
 秩卯百石至二百石是為長吏百石以下有斗食佐
 史之秩是為少吏大率十里一亭亭有長十亭一鄉
 鄉有三老有秩嗇夫游徼三老掌教化嗇夫職聽訟

收賸稅游徼循禁賊盜縣大率方百里其民稠則

減稀則曠鄉亭夫如之皆秦制也

艷舍尹賞曾為之見本傳



渭城舍胡建曾為之見本傳



鉅野舍史成見公孫弘傳



成皋舍卜式曾為之見本傳



長安舍楊興見楚元王傳





臨邑令王吉見司馬相如傳

杜陵令米雲曾為之見本傳



滎陽令汲黯曾為之見本傳



緱氏令卜式曾為之見本傳

被陽令王訢曾為之見本傳



槐里令張猛見楚元王傳





河南會貢禹曾為之見本傳



小黃金集延壽見京房傳



雲陽會王吉曾為之見本傳



重泉會龔勝曾為之見本傳



茂陵會魏相曾為之見本傳



賜翟會趙廣漢曾為之見本傳



號倉王尊曾為之見本傳



美陽倉王尊曾為之見本傳



龍倉王尊曾為之見本傳



高陵倉王尊曾為之見本傳



好時倉蕭咸曾為之見本傳



定陶倉蕭由曾為之見本傳

池陽令見薛宣傳佚人



姑幕令見朱博傳佚人



宛令劉立見翟方進傳



長陵令義縱見酷吏傳



桐邑令平當曾為之見本傳



盧奴令龔欽見鮑宣傳





襄陽金劉輔曾為之見本傳



樂野王曾為之見本傳



馮野王曾為之見本傳



宛句金薛宣曾為之見本傳



顓陽金薛恭見薛宣傳



栗邑金尹賞曾為之見薛宣傳



臨淄舍薛修見薛宣傳



彭城舍薛惠見薛宣傳



平陵舍朱博曾為之見本傳



藜舍見翟方進傳佚人



艷舍何孟曾為之見本傳



蓋屋舍尹逢見王嘉傳

單父舍費直見儒林傳



阿莖舍解延季見儒林傳



蕩陰舍貫公子長卿見儒林傳



城父舍公孫勇見酷吏傳



谷口舍原涉見酷吏傳



長子舍班回見叙傳





千乘倉劉慶忌見表宗正注



不其倉陳立見西南夷傳



番陽倉唐蒙見西南夷傳



雒陽倉田千秋子曾為之見魏相傳



南蘇倉蕭喜曾為之見蕭何傳



順陽倉長平當曾為之見本傳



樓煩長尹賞曾為之見薛宣傳



諸邑長孫仗見孫寶傳



當陽長馮野王曾為之見本傳



荃安長馮奉世曾為之見本傳



穀陽長召信臣見循吏傳



連然長陳立曾為之見西南夷傳



不其丞薛宣曾為之見本傳



安陵丞米博曾為之見本傳堅按師意齋藏有安陵丞印



南陵丞王嘉曾為之見本傳



華陰守丞嘉佚姓見米雲傳



東州丞鮑宣曾為之見本傳



長陵邑尉王嘉曾為之見本傳



茂陵尉張湯曾為之見本傳



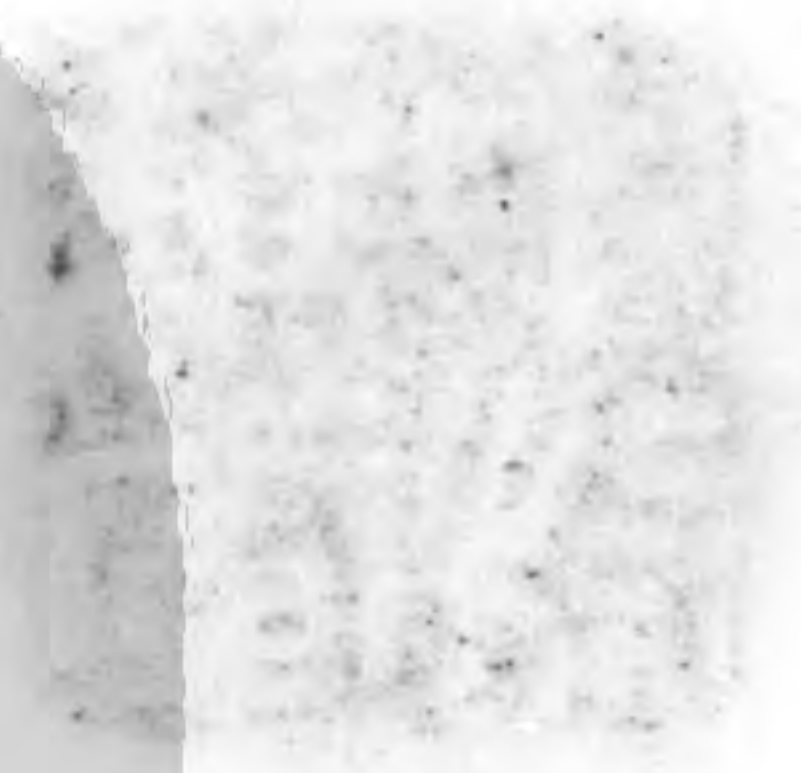
灞陵尉見李廣傳佚人



南昌尉梅福曾為之見本傳



緱氏尉尹翁歸曾為之見本傳



左方數印名不見於表叙未詳所屬附綴錄後已竊
取闕如之意焉



護軍中尉陳平曾為之見韓王信傳



盟軍御史見胡建傳佚人



騎龍尉靳歙曾為之見本傳



美俗使者嚴詡見



軍門龍尉見周亞夫傳佚人



校秘書龍楊閔見



官祿大夫張福見張敞傳



講學祭酒龔勝見



禮官大夫魯徐生見



平原文學匡衡見本傳



鷹擊司馬趙破奴見



輦謁劉向見本傳



闕臺署長孟喜見



西京職官印錄



西京職官印錄
卷一

印錄

卷一

新嘉坡

西京職官印錄卷下終

新嘉坡中華書局
印



