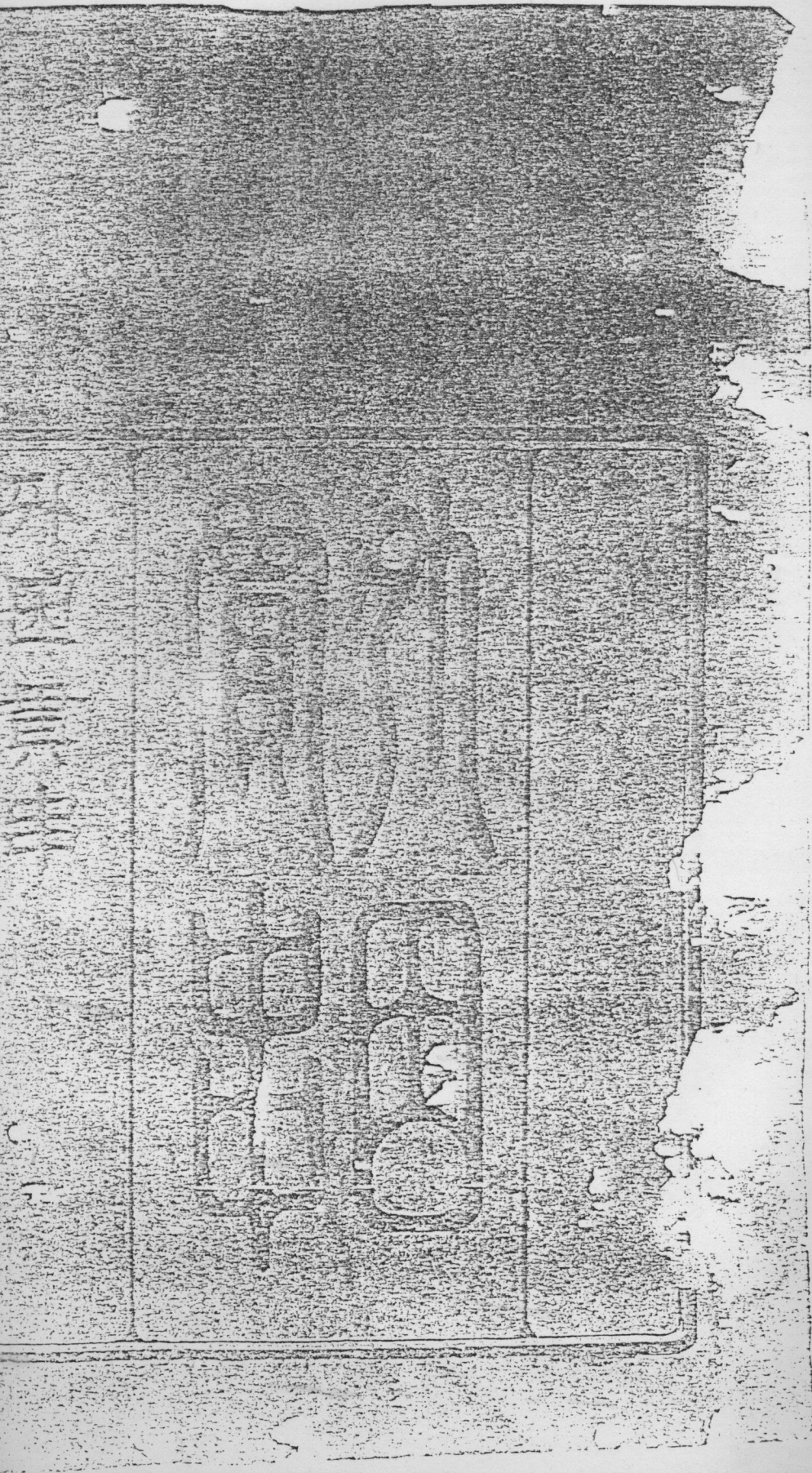
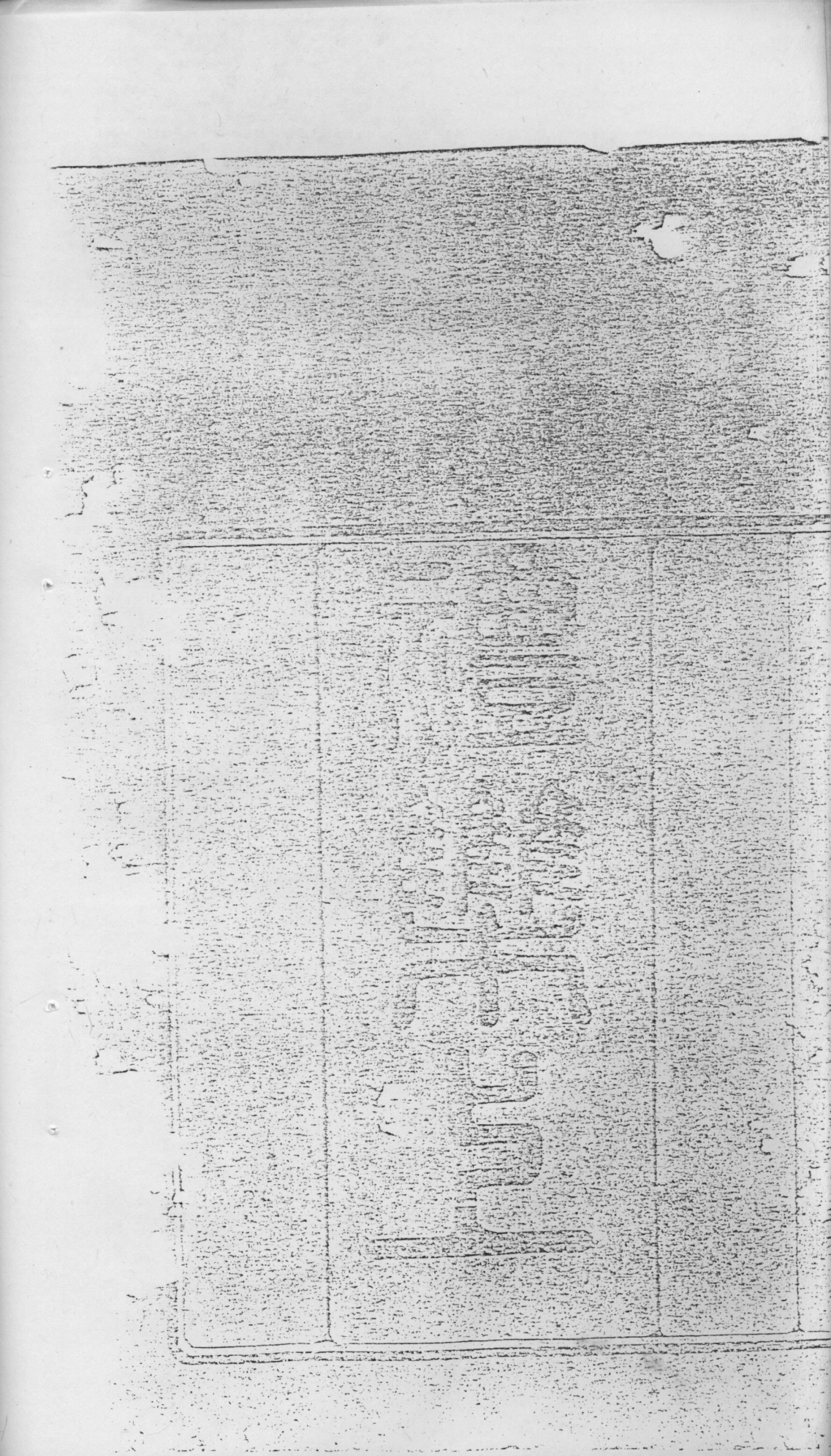


活人慈航







家藏袖珍活人慈航外因貫串目錄

太陽

少陽

少陰

壞病

傷寒中風

夾食

夾氣

夾痰

脈法

溫病熱病

溫瘧

溫毒

陽明

太陰

厥陰

差後

夾陰傷寒

夾內傷

夾血

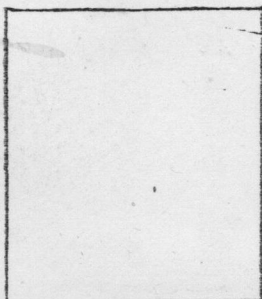
雜合邪

傷風

風溫

溫疫

溼溫



溼病

溼熱

裏溼

中溼

伏暑瘧疾

時行瘟疫

痢疾

發痧

發熱

往來寒熱

煩

謔語狂妄神昏

風溼

寒溼

燥溼

暑病

燥病

大頭瘟

疫痢

運氣治法

潮熱

如癘狀

煩躁

家藏袖珍活人慈航第伍卷

禮集上

福建汀州府長汀縣監生鄭諱五成字紹宗號直方纂輯

邑庠生男汝恭謹鈔

外因貫串

太陽其脉從巔絡腦下項俠脊抵腰也太陽主表為寒水之經乃一身之軀殼

何謂太陽經病曰頭項痛腰脊強發熱惡風寒脉浮是也有
衛分虛邪榮分實邪之辨

傷寒論以脉浮緩自汗出惡風為衛分虛邪宜桂枝湯

以脉浮緊無汗身體疼痛惡寒為榮分實邪宜麻黃湯

論曰脉浮者病在表可發汗宜麻黃湯脉浮而數者可發汗

宜麻黃湯

太陽病脉浮緊發熱身無汗自衄者愈傷寒脉浮緊不發汗

因致衄者麻黃湯主之

太陽病外症未解脉浮弱者當以汗解宜桂枝湯

傷寒發汗已解半日許復煩脉浮數者可更發汗宜桂枝湯

此已發汗故宜桂枝

太陽中風脉浮發熱惡寒身疼痛不汗出而煩躁者大青

龍湯主之

此中風兼傷寒風寒二傷表閉內擾胸中陽氣也

傷寒脉浮緩身不疼但重乍有輕時無少陰症者大青龍湯

發之

此傷寒兼中風榮衛俱病也

太陽病外症未解不可下也下之為逆欲解外者宜桂枝湯

此已下故宜桂枝

太陽病先發汗不解而復下之脉浮者不愈浮為在外而反下之故令不愈今脉浮故知在外當須解外則愈宜桂枝

湯

桂枝本為解肌若其人脈浮緊發熱汗不出者不可與也常須識此勿令誤也

傷寒表不解心下有水氣乾嘔發熱而咳或渴或利或噎或

小便不利少腹滿或喘者小青龍湯主之

此表邪夾水飲也

太陽病得之八九日過經不解如瘧狀面熱身癢以其不得

小汗出故也宜桂枝麻黃各半湯

此日數頗久故小發其汗

一服桂枝湯大汗出形似瘧日再發者以餘邪未盡故也宜

桂枝二麻黃一湯如形似瘧熱多寒少者陽氣偏盛也宜

桂枝二越婢一湯大汗之後不可再行大汗法而餘邪未

盡不可不從汗以散之宜此輕劑

一或發汗後或下之後不可更行桂枝湯汗出而喘無大熱

者可與麻黃杏仁甘草石膏湯身無大熱邪不在太陽汗

出而喘餘邪留肺肺主皮毛也

已上治太陽之表也 時法用羌活湯敗毒散芎蘇散代
已上方

節癢有勞力感寒其症頭痛身熱惡寒微渴澀然汗出自
痛腳腿痠疼無力沈倦脉空浮而無力宜補中益氣湯
加羌活防風川芎細辛有下症者用大柴胡湯下之則
輕

有無陽症其症頭痛發熱腰脊強惡寒無汗用發汗藥二

三貼汗不出者此陽虛不能作汗也宜再造散

方

黃芪 人參 桂枝 甘草 熟附 細辛
羌活 防風 川芎 煨姜 大棗

何謂太陽瀦症曰表邪不去必入於裏膀胱為表中之裏也
有蓄水蓄血之辨

論曰太陽病發汗後若脈浮小便不利微熱消渴者五苓散
主之

中風發熱六七日不解而煩有表裏症渴欲飲水水入則吐者名曰水逆五苓散主之

發汗已小便不利煩渴者五苓散主之註云渴者內熱不渴者裏無熱也

傷寒汗出而渴者五苓散主之不渴者茯苓甘草湯主之

節庵有如狂症其患初得病無熱譫語煩躁不安精采不與人相當不識者呼為發狂此因熱結膀胱也宜桂苓飲主之即五苓散加黃柏知母梔子香蘇是也必小便赤為是

已上膀胱蓄水也

論曰太陽病不解熱結膀胱其人如狂血自下者愈其外不解者尚未可攻當先解其外外解已但少腹急結者乃可攻之宜桃核承氣湯

太陽病六七日表症仍在脈微而沈反不結胸其人發狂者以熱在下焦少腹當硬滿而小便自利者下血乃愈所以

然者以太陽隨經瘀熱在裏故也宜下之以抵當湯

太陽病身黃脉沈結少腹硬滿小便不利者為無血也小便
自利其人如狂者血症諦屬抵當湯

傷寒有熱少腹滿應小便不利今反利者為有血也當下之
宜抵當丸 今時皆用桃仁承氣湯

已上膀胱蓄血也

何謂太陽變症曰汗下失宜或從陽明陽化為熱或從少陰
陰化為寒或邪夾水飲內纏或悞下而表邪內陷或悞下
而邪入裏內結或邪入胸中是也

論曰太陽病發汗遂漏不止其人惡風小便難四肢微急難
以用伸者桂枝加附子湯主之

太陽病發汗汗出不解其人仍發熱心下悸頭眩身瞤動振
振欲僻地者真武湯主之 節卷七陽症在後

汗下後晝日煩躁不得眠夜而安靜不嘔不渴無表症脉沈
微身無大熱者乾姜附子湯主之

傷寒醫下之續得下利清穀不止身疼痛者急當救裏後身

疼痛清便自調者急當救表救裏宜四逆湯救表宜桂枝

湯

發汗若下之病仍不解煩躁者茯苓四逆湯主之

發熱頭痛脉反沈若不差身體疼痛當溫其裏宜四逆湯

此太陽病見少陰脉
表裏同證也

鄒養有亡陽症因汗後大虛頭眩振欲擗地并肉瞤筋

惕此發汗太多亡陽也宜溫經益元湯
即十全大補湯加生地
陳皮去川芎

已上汗下失宜傷其陽陽虛則邪從少陰陰化為寒以太

陽少陰為表裏傳也

論曰服桂枝湯大汗出後大煩渴不解脉洪大者白虎加人

參湯主之

傷寒若吐若下後七八日不解熱結在裏表裏俱熱時時惡風大渴舌上乾燥而煩欲飲水數升者白虎加人參湯主之

太陽病發汗後大汗出胃中乾煩躁不得眠欲得飲水者少少與之令胃氣和則愈

傷寒無大熱口燥渴心煩背微惡寒者白虎加人參湯主之
太陽病三日發汗不解蒸蒸發熱者屬胃也調胃承氣湯主之

傷寒不大便六七日頭痛有熱者與承氣湯其小便清者知

不在裏仍在表也

此外不解由於內不通下之裏和而表自解
辨小便則表裏的然也

發汗後惡寒者虛故也不惡寒但熱者實也當和胃氣與調

胃承氣湯

太陽病若汗若吐若下後微煩小便數大便因硬者與小承氣湯和之

太陽病未解脉陰陽俱停

停者沈滯不起也陰陽者又可也

必先振慄汗出而解

但陽脉微者先汗出而解但陰脉微者下之而解若欲下

之宜調胃承氣湯

脉微不可汗下此微字即上文停字也

病人煩熱汗出則解又如瘧狀日晡所發熱者屬陽明也脉

實者宜下之與大承氣湯脉浮虛者宜發汗與桂枝湯

已上汗下失宜熱熾傷陰則邪從陽化為熱以太陽陽明

遞相傳也

論曰太陽中風表解者乃可攻之其人聚聚汗出發熱有時

頭痛心下痞鞭滿引脇痛乾嘔短氣汗出不惡寒者此表

解裏未和也十棗湯主之今用控涎丹代此邪夾水飲內實也

吐下後心下逆滿氣上衝胸起則頭眩脉沈緊發汗則動經

身為振振搖者苓桂木甘湯主之
宜真武湯

此性治傷寒，少陰腎水上干而為飲，共少陰陽虛水飲上干則

發汗後臍下悸欲作奔豚苓桂甘棗湯主之

此腎水上凌心而為奔豚以主制水也

節庵有夾痰如鬼崇症有患憎寒壯熱頭痛昏沈迷悶上氣喘急口出涎沫乃痰迷心竅神不守舍神出舍空空則痰生也宜加味導痰湯主之

表邪夾痰飲而咳喘者小青龍湯主之

已上邪夾痰飲水氣有虛有實治脾治腎治心治肺之異太陽為寒水之經也

論曰太陽病外症未除而數下之遂協熱而利利下不止心

下痞硬表裏不解者桂枝人參湯主之

云數下利不止裏虛邪陷也

今時誤下邪陷下利後重者調中益氣湯主之壞病內有脈大下利脈沈遲厥逆下利

太陽病桂枝症醫反下之利遂不止脈促者表未解也喘而

汗出者葛根黃芩黃連湯主之 邪熱下陷 或小柴胡加葛根黃連芫

太陽病下之後脉促胸滿者桂枝去芍藥湯主之 表邪 乘胸 若汗

出微惡寒者去芍藥方中加附子湯主之

太陽病下之微喘者表未解故也桂枝加厚朴杏子湯主之

喘家作桂枝湯加厚朴杏子佳 此太陽表邪乘肺也

若太陽表邪已解無大熱汗出而喘不可更用桂枝湯是

餘邪留肺宜麻杏甘石湯以治其肺

太陽病下之後其氣上冲者可與桂枝湯方用前法 服後食粥以助汗是也

若不上冲者不可與之 表邪乘虛內陷裏氣實而不受故上冲氣不上冲則邪內陷矣

已上誤下表邪內陷也治以托邪為要

論曰太陽病脉浮而動數頭痛發熱微盜汗出而反惡寒者

表未解也醫反下之膈內拒痛鉅氣煩躁心中懊懷陽氣

內陷心下因硬則為結胸大陷胸湯主之

太陽 禮上之 六 外因

太陽病重發汗而復下之不大便五六日舌上燥而渴日晡

所小有潮熱從心下至少腹硬滿而痛不可近者大陷胸

湯主之註云病勢連於下宜湯為勢連於上宜丸

傷寒六七日結胸熱實脈沈而緊心下痛按之石硬者大陷

胸湯主之邪夾水氣內結也

結胸者項亦強如柔瘕狀下之則和宜大陷胸丸

實寒結胸無熱症者與三物白散

小結胸病正在心下按之則痛脈浮滑者小陷胸湯主之

邪氣尚在脈絡也

問曰病有結胸有臑結其狀何如答曰按之痛寸脈浮關脈

沈名曰結胸也何謂臑結答曰如結胸狀飲食如故時時

下利寸脈浮關脈小細沈緊名曰臑結舌上白胎滑者難

治註云結胸宜下其舌上白胎滑者不可下難治臑結宜溫其舌上黃胎芒刺者難溫也

臟結無陽症不往來寒熱其人反靜舌上胎滑者不可攻也
今治臟結用理中加枳實主之外用生姜搗炒包熨之
節庵法心下飽悶未成結胸宜小柴胡湯合小陷胸湯加
枳桔一服豁然

已上結胸臟結

論曰傷寒大下後復發汗心下痞惡寒者表未解也不可攻
痞當先解表表解乃攻痞解表宜桂枝湯攻痞宜大黃黃
連瀉心湯

脈浮而緊而復下之緊反入裏則作痞按之自濡但氣痞耳
心下痞按之硬其脈關上浮者大黃黃連瀉心湯主之
心下痞而復惡寒汗出者附子瀉心湯主之

傷寒中風醫反下之其人下利日數十行穀不化腹中雷鳴
心中痞硬而滿乾嘔心煩不得安醫見心下痞謂病不盡

復下之其痞益甚此非結熱但以胃中虛客氣上逆故使
硬也甘草瀉心湯主之

傷寒汗出解之後胃中不和心下痞硬乾噫食臭脇下有水
氣腹中雷鳴下利者生姜瀉心湯主之

一若心下滿而硬痛者此為結胸也但滿而不痛者此為痞
宜半夏瀉心湯

本以下之故心下痞與瀉心湯痞不解其人渴而口燥煩小
便利者五苓散主之

已上痞滿有虛實之別 治之失宜邪熱與水氣內結變
為結胸痞滿也

論曰病如桂枝症頭不痛項不强寸脉微浮胸中痞硬氣上
冲咽喉不得息者此為胸有寒也當吐之宜瓜蒂散

頭不痛項不强便知非太陽也此邪入胸中
痞硬不解息未經汗下熱實

許云加
桂枝症

發汗若下之而煩熱胸中窒者梔子豉湯主之

下利後更煩按之心下濡者為虛煩也宜梔子豉湯

發汗吐下後虛煩不得眠若劇者必反覆顛倒心中懊憹梔子豉湯主之若少氣者梔子甘草豉湯主之若嘔者梔子生薑豉湯主之

傷寒下後心煩腹滿臥起不安者梔子厚朴湯主之

傷寒醫以丸藥大下之身熱不去微煩者梔子豉湯

傷寒五六日大下之後身熱不去心中結痛者未欲解也梔子乾薑湯主之

汗下後餘邪入胸中為虛煩懊憹也生薑止嘔甘草益氣厚朴枳實散滿乾薑散結是也

已上邪入胸中有虛有實之分

陽明

其脈俠鼻絡於目陽明主裏外候肌肉為燥金之經乃腸胃之內是也

何謂陽明經症曰身熱口渴目痛鼻乾不得眠反惡熱脉洪是也有未罷太陽已罷太陽之辨即併病合病

併病者一經未已又病一經初起見一經症後見二經症

是也合病者彼此同病初起便見二三經症是也

論曰陽明病脉遲汗出多發熱微惡寒者表未解也可發汗

宜桂枝湯

陽明病脉浮無汗而喘者發汗則愈宜麻黃湯

太陽病項背強几几無汗惡寒者葛根湯主之

太陽病項背強几几反汗出惡風者桂枝加葛根湯主之

太陽與陽明合病必自下利葛根湯主之不下利但嘔者葛

根加半夏湯主之

說約有三陽合病下利利下黃赤發熱頭痛口渴小便白

宜小柴胡湯加乾薑羌活白芷方風溫熱時疫多此症

太陽與陽明合病喘而胸滿者不可下宜麻黃湯

此上太陽經與陽明經合病也

二陽併病太陽初得病時發其汗汗出不徹因轉屬陽明續

自汗出不惡寒若太陽症不罷者不可下下之為逆如此

可小發汗

此太陽經併入陽明胃府也

陽明與少陽合病必下利脈滑而數者有宿食也當下之宜

大承氣湯

邪乘宿食入胃府故宜下也

若脈不滑數邪仍在經宜小柴胡湯加葛根芍藥節庵謂

效驗如拾芥

陽明中風口苦咽乾腹滿微喘發熱惡寒脈浮而緊若下之

則腹滿小便難

三陽合病入胃府也

陽明病脈浮而緊咽燥口苦腹滿而喘發熱汗出不惡寒反

惡熱身重若發汗則躁心憤憤反譫語若加溫針必怵惕

陽明

禮上

成記

外因

煩躁不得眠若下之則胃中空虛客氣動膈心中懊懣舌
上胎者梔子豉湯主之若渴欲飲水口乾舌燥者白虎加
人參湯主之若脉浮發熱渴欲飲水小便不利者猪苓湯
主之

三陽合病脉浮大上關上但欲眠睡目合則汗

三陽合病腹滿身重難以轉側口不仁面垢譫語遺尿發汗
則譫語下之則額生汗手足逆冷若自汗出者白虎湯主
之此三陽經合病也

節庵有譫語不休狂叫欲走喘急鼻衄身熱脉洪宜三黃
石膏湯主之不可下此熱在三焦經絡閉塞也

士材有六七日未得汗脉洪數面赤目張大熱煩躁狂言
欲走宜葶藶苦酒生艾湯收陰抑陽大汗而解

有面赤如豎珠眼珠如火發狂狂汗出是燥渴鼻乾六脉

洪大宜三黃石膏湯主之名發斑症若斑既出不可發
汗斑重如錦紋先紅後赤神氣昏憤陽脉洪大宜消斑
膏代飲主之大便實加大黃

傷寒脉浮發熱無汗其表不解不可與白虎湯渴欲飲水無
表症者白虎加人參湯主之

傷寒脉浮滑此以表有熱裏有熱白虎湯主之
無頭痛惡寒但見壯熱口渴欲飲水反惡熱自汗出脉洪
者是已罷太陽為陽明經之本症也

何謂陽明府症曰潮熱譫語自汗出反惡熱腹滿大便硬脉
沈實是也有脾約有亡津液有胃家實之辨

論曰跌陽脉浮而濇浮則胃氣强濇則小便數浮濇相搏大
便則硬其脾為約麻仁丸主之

此候以太陽亡津液傳入陽明胃府
即太陽陽明也

陽明病自汗出苦發汗小便利者此為津液內竭雖硬不可

攻之當須自欲大便宜蜜煎導而通之若土衣根及猪胆
汁皆可為導

此誤治少陽七津液傳入陽明胃府即少陽陽明也

陽明府病心中懊憹而煩胃中有燥屎者可攻之宜大承氣
湯

病人不大便五六日繞臍痛煩躁發作有時者此有燥屎故
使不大便也

陽明病潮熱大便微硬者可與大承氣湯又云其熱不潮未
可與承氣湯

陽明病譫語發潮熱脈滑而疾者小承氣湯主之

陽明病其人多汗以津液外出胃中燥大便必硬硬則譫語

小承氣湯主之若一服譫語止者更莫復服

下利數語者以有燥屎也宜小承氣湯

此熱結傍流也

傷寒不大便五六日至十餘日晡所發潮熱不惡寒獨

語如見鬼狀若劇者發則不識人循衣摸床惕而不安微
喘直視脉滑者生瀉者死宜大承氣湯若一服利止後服
謹語狂妄條內辨別

傷寒吐後腹脹滿者與調胃承氣湯

若腹大滿不通者可與小承氣湯微和胃氣勿令大泄下也

陽明病不吐不下心煩者可與調胃承氣湯

陽明病發熱汗多者急下之宜大承氣湯主之
熱極傷津液急下
去熱以存津液也

傷寒六七日目中不了了睛不和無表裏症大便難身微熱

者此為實也急下之宜大承氣湯
熱極傷神急下
去熱以救腎水
目腫屬腎也

此上即胃家實正陽陽明是也

何謂陽明變症曰邪入陽明胃府則不復傳他經邪在陽明

之經治之失宜或傳太陰溼熱合而為黃疸或傳少陽內

連肝臟而成熱入血室瘀血夾血衄血失血等症或陽明
夾飲轉入膀胱而有畜水症或餘邪入胸中而作虛煩症
是也

傷寒發汗已身目為黃所以然者以寒溼在裏故也以為不
可下也於寒溼中求之

今見泄利厥逆脈來沈遲用理中湯四逆湯加入茵陳主

之多效

亦有瘟黃邪入厥陰四肢厥冷煩躁脈微不可作陰黃治宜四逆散
瘟黃必有熱症為別

傷寒瘵熱在表身必發黃麻黃連喬赤小豆湯主之

傷寒七八日身黃如橘子色小便不利腹微滿者茵陳蒿湯
主之

傷寒身黃發熱梔子柏皮湯主之

陽明病發熱汗出此為熱越不能發黃也但頭汗出劑頸而
還小便不利渴飲水不解者此為瘀熱在裏身必發黃茵陳

蒿湯主之

金匱云黃疸病小便不利者茵陳五苓散主之

酒黃疸心中懊懷或熱病梔子大黃湯主之

金鑑云天行疫癘發黃名曰瘟黃死人最暴也宜雙解散

加茵陳以解表裏而退黃

已上治之失宜邪入太陰溼熱相合而發黃疸陽明太陰

為表裏傳也

論曰陽明病下血譫語者此為熱入血室但頭汗出者刺期

門隨其實而瀉之熾然汗出則愈 今時法用小柴胡湯

加生地 桃仁 紅花主之

陽明病口燥但欲漱水不欲嚥者此必衄

脈浮發熱口乾鼻燥能食者則衄

節庵治鼻衄成流不止者或熱毒入深吐血不止者宜生

地芩連湯

又去血過多錯語失神撮空閉目不知人事者宜生地黃連湯主之

陽明病其人喜忘者必有畜血所以然者本有久瘀血故令喜忘屎雖硬大便反易其色必黑者宜抵當湯下之

節庵有夾血如崇症身熱發渴小水利大便黑口出無倫言語昏迷沈重如鬼崇者宜當歸活血湯

有瘀血症煩躁漱水不下咽者屬上焦有瘀血也宜犀角地黃湯加當歸紅花甘草桔梗主之

已上治之失宜邪入少陽內連肝臟而為血症也陽明少陽遞相傳是也

論曰陽明病汗出多而渴者不可與豬苓湯以汗多胃中燥豬苓湯復利其小便故也三陰發熱渴飲水小便不

利者猪苓湯主之

此陽明經受水飲轉入膀胱府而成蓄水症陽明忌亡津液故宜猪苓湯

論曰陽明病下之其外有熱手足温不結胸心中懊懣飢不

能食但頭汗出者梔子豉湯主之

下後心中懊懣舌上胎者梔子豉湯

已上餘邪入胸中而成虛煩懊懣也

與太陽變症同

少陽

其脈循脇絡於耳少陽主半表半裏在軀殼之內腸胃之外內候膽府原胆附肝葉之中為相火之經

何謂少陽經症曰口苦目眩耳聾胸脇滿而煩脈弦是也有

合病併病有虛火實火之辨

論曰傷寒六七日發熱惡寒支節煩疼微嘔心下支結外症

未去者柴胡桂枝湯主之

此太陽少陽併病也

陽明病發潮熱大便溏小便自可胸脇滿不去者與小柴胡

湯 此少陽陽明併病也

陽明病脇下硬滿不大便小便自可而嘔舌上白胎者可與

少陽

禮上之止

三

已外因

小柴胡湯上焦得通津液得下胃氣因和身濺然汗出而解

服柴胡湯已渴者屬陽明以法治之或白虎或承氣專治陽明也

傷寒四五日身熱惡風頸項強脇下滿手足溫而渴者小柴

胡湯主之此三陽合併病欲入太陰也

太陽少陽併病心下硬頸項強而眩者當刺大椎肺俞肝俞

慎勿下之柴胡桂枝湯亦宜

傷寒十三日不解胸脇滿而嘔日晡所發潮熱已而微利此

本柴胡症下之而不得利今反利者知醫以丸藥下之非

其治也潮熱者實也先宜小柴胡湯以解其外後以柴胡

加芒消湯主之此少陽與陽明府并病也

傷寒五六日往來寒熱胸脇苦滿默默不欲飲食心煩喜嘔

或胸中煩而不嘔或渴或腹中硬或脇下痞硬或心下悸

小便不利或不渴身有微熱或咳者小柴胡湯主之
此少陽經本症

傷寒中風有柴胡症但見一症便是不必悉具

傷寒發熱汗出不解心中痞硬嘔吐不利者大柴胡湯主之
太陽病過經十餘日反二三下之後四五日柴胡症仍在者

先與小柴胡湯嘔不止心下急鬱鬱微煩者為未解也與
大柴胡湯下之則愈
心下急鬱鬱微煩為實火

凡柴胡症而下之若柴胡症不罷者復與柴胡湯必蒸蒸而
振卻發熱汗出而解

何謂少陽腑症曰膽為清淨之府不受邪犯半表半裏寒熱
之邪搏於內則有痞痛嘔利四症膽附於肝葉之中肝為
藏血之臟邪搏於血則有熱入血室衄血吐血下血夾血
瘀血等症皆為少陽腑病也
不寒熱往來於外即寒熱相搏於內

論曰傷寒五六日嘔而發熱者柴胡湯症具而以他藥下之柴胡症仍在者復與柴胡湯此雖已下之不為逆必蒸蒸而振卻發熱汗出而解若心下滿而硬痛者此為結胸也大陷胸湯主之但滿而不痛者此為痞柴胡不中與之宜半夏瀉心湯

傷寒胸中有熱胃中有邪氣腹中痛欲嘔吐者黃連湯主之太陽與少陽合病自下利者與黃芩湯若嘔者黃芩加半夏生薑湯主之

傷寒陽脉濇陰脉弦法當腹中急痛者先與小建中湯不差者與小柴胡湯主之此少陽乘脾也

已上寒熱攻補并用仍不離少陽和解之方也

論曰婦人中風發熱惡寒經水適來得之七八日熱除而脈遲身涼胸脇下滿如結胸狀者此為熱入血室也當

刺期門隨其實而瀉之

經水者來為實
今時用小柴胡湯加當歸桃仁紅花

婦人中風七八日續得寒熱發作有時經水適斷者此為熱入血室其血必結故使如瘧狀發作有時小柴胡湯主之

經水適斷為虛

婦人傷寒發熱經水適來晝日明了夜則譫語如見鬼狀者

此為熱入血室無犯胃氣及上二焦必自愈

血弱氣盡腠理開邪氣因入結於脇下往來寒熱休作有時

默默不欲食脇痛而嘔小柴胡湯主之

衄血吐血下血畜血瘀血去血過多俱見陽明篇

已上熱入血室

何謂少陽變症曰少陽乃陰陽之界治之失宜由少陽而入

三陰寒熱虛實由臟氣而化也

論曰傷寒三日三陽為盡三陰當受邪其人反能食而不嘔

少陽

禮上之上

十五

外因

此為三陰不受邪也

傷寒六七日無大熱其人躁煩者此為陽去入陰故也

傷寒五六月頭汗出微惡寒手足冷心下滿口不欲食大便

硬脉沈細者此為陽微結必有表復有裏也脉沈亦在裏

也汗出為陽微假令純陰結不得復有外症悉入在裏此

為半在裏半在外也脉雖沈細不得為少陰病所以然者

陰不得有汗出今頭汗出故知非少陰也可與小柴胡湯

設不了了者得屎而解請經陰經辨別法

太陰其脉布胃絡於嗚太陰為溼土純陰之職邪入是經理必從陰化為寒然太陰乃三陽之總關邪由三陽而入則有從陽化而為熱及有夾太陽之表症

何謂太陰純陰化為寒曰腹滿時痛吐食自利不渴小便白

脉沈是也

論曰自利不渴屬太陰以其臟有寒故也當溫之宜服四逆

草

發汗後腹脹滿者厚朴生姜半夏甘草人參湯主之

下利腹脹滿身體疼痛者先溫其裏乃攻其表溫裏宜四逆

湯攻表宜桂枝湯

太陰病脈浮者可發汗宜桂枝湯

此太陰夾太陽之表也

何謂太陰從三陽化而為熱曰手足溫脹滿實痛噎乾小便

赤脈沈有力是也

論曰發汗不解腹滿痛者急下之宜大承氣湯腹滿不減減

不足言當下之宜大承氣湯

此陽明經入太陰也

熱格若食入口即吐乾姜黃連黃芩人參湯主之

原文有欬即食入反出是

無火食不得入是有火是也
此少陽入太陰也

本太陽病醫反下之因而腹滿時痛者屬太陰也桂枝加芍

藥湯主之

此太陽入太陰也

少陰 其脈腎脈絡於肺繫舌本 少陰為水火同具之臟或從水化而為寒或從火化而為熱少陰與太陽相表裏故有夾太陽之表症凡邪入少陰主手

太陰 其脈脾脈絡於胃繫舌本 太陰為脾土之臟或從土化而為濕或從水化而為寒

足寒邪入胸中陽氣不週亦有手足寒
此宜吐去其邪

何謂少陰從水化而為寒曰脈沈細微但欲寐手足寒惡寒
口中和腹痛下利清穀煩躁小便白是也宜用回陽法而
回陽之中又有發汗鎖水寒格降濁升氣之異

論曰少陰病始得之反發熱脈沈者麻黃附子細辛湯主之
少陰病得之二三日麻黃附子甘草湯微發汗以二三日無

裏症故微發汗

此曰陽發汗法

少陰病欲吐不吐心煩但欲寐五六日自利而渴者屬少陰
也虛故引水自救若小便色白者以下焦虛有寒不能制
水故令色白也

少陰病二三日不已至四五日腹痛小便不利四肢沈重疼
痛自下利者此為有水氣其人或咳或小便利或下利或
嘔者真武湯主之

此曰陽發汗法

少陰病吐利手足逆冷煩躁欲死者吳茱萸湯主之

此本厥陰方

少陰傳入厥陰寒濁上逆阻於經脈心腎不交生氣將絕故煩躁欲死是將危症候
急扶胃中生氣 此降濁法

少陰病下利脈微瀉嘔而汗出必數更衣反少者當溫其上

灸之註云灸頭上百會穴 灸以回陽升氣上行也或用補中益氣加生姜附子
此升氣法

少陰病得之一二日口中和其背惡寒者當灸之附子湯主

之

少陰病身體痛手足寒骨節痛脈沈者附子湯主之

少陰病脈沈者急溫之宜四逆湯

少陰病下利白通湯主之已上回陽正法

少陰病下利清穀裏寒外熱手足厥逆脈微欲絕身反不惡

寒其人面色赤或腹痛或乾嘔或咽痛或利止脈不出者

通脈四逆湯主之

下利脈沈而遲其人面少赤身有微熱下利清穀者必發

少陰

禮上之止

十七

外國

汗出而解病人必微厥所以然者其面戴陽下虛故也

少陰病下利脈微者與白通湯利不止厥逆無脈乾嘔煩者

白通加人尿猪胆汁湯主之服湯脈暴出者死微續者生

此格陽法

節庵有格陽症陰盛格陽陰極發躁微渴面赤欲坐臥坭

水中脈來無力或脈全無欲絕者宜回陽反本湯主之

即四逆湯加麥冬五味子陳皮地漿水煎服

加蜜少許面赤葱白七寸

有戴陽症面赤飲水不得入口不煩便作躁悶是無根之

火上逆也宜益元湯主之

即四逆加麥冬五味黃連知母葱艾童便沖服

已上亦格陽法

已上回陽法 暑月有受暑熱又傷風冷閉遏則有吐利厥逆煩躁與格陽正

何謂少陰從火化而為熱曰脈沈細數但欲寐口燥舌乾而

渴心煩不得臥下利清穀小便赤是也宜用救陰法而救

陰之中又有利水和氣清熱攻邪之異

論曰少陰病六七日咳而嘔渴心煩不得眠者猪苓湯主之

此救陰利水法

少陰病四逆其人或咳或悸或小便利或腹中痛或泄利

下重者四逆散主之

此少陰傳厥陰也氣閉不行水飲亦阻宜和氣法散名四逆原是厥陰之本方

少陰病下利便膿血者桃花湯主之

少陰病得之二三日以上心中煩不得臥黃連阿膠湯主之

少陰病下利咽痛胸滿心煩猪膚湯主之

已上救陰法

少陰病咽痛者可與甘草湯不差與桔梗湯

少陰病咽中痛半夏散及湯主之

少陰病咽中傷生瘡不能語言聲不出者苦酒湯主之

以上清熱為救陰

少陰病得之二三日口燥咽乾者急下之宜大承氣湯

少陰病自利清水色純青心下必痛口乾燥者急下之宜大

少陰

禮社抄上

十八

外因

厥陰

其脈循陰器終於肝厥陰為風木之臟少陽膽附於肝葉之中乃陰也
交陽之經也凡邪入厥陰主四肢厥逆然水停心下陽氣不運亦有陽逆也
宜利去其水邪入胸中陽氣不達亦有厥逆此宜吐去其邪此經有陰陽
不相交通有寒熱勝復有化寒有化熱

何謂厥陰症曰厥逆煩滿囊縮消渴氣上冲心中疼熱飢

不欲食食則吐衄下利不止是也邪入是經則陰陽不相

交通陰自陰而為寒陽自陽而為熱故寒熱并現或邪向

內而冲犯胃或邪乘外而閉經脈宜交通陰陽而交通順

接有四法曰和氣曰灸火曰安胃曰通經脈

論曰凡厥者陰陽氣不相順接便為厥厥者手足逆冷者是

也諸四逆厥者不可下之虛家亦然宜四逆散

少陰病四逆其人或咳或悸或小便利或腹中痛或泄利

下重者四逆散主之

柴胡使陰交陽枳實使陽交陰芍甘和厥陰也此
少陰傳厥陰也此和氣法

傷寒脈微而厥至七八日膚冷其人躁無暫安時者此為臟

厥非虵厥也虵厥者其人當吐衄今病者靜而復時煩水

厥陰

禮上

十九

卷九

厥因

為臟寒虵上入其膈故煩須臾復止得食而嘔又煩者此

聞食臭出其人當自吐虵虵厥者烏梅丸主之又主久利

肝主風木內向犯胃風動生虫辛通苦降酸苦泄熱平肝安胃

此安胃法

傷寒六七日脉微手足厥冷煩躁灸厥陰厥不還者死

陰陽二見也

傷寒脉促手足厥逆者可灸之

灸火以引陰陽交通足大指本節後三寸動脉應手陷中灸三壯

手足厥寒脉細欲絕者當歸四逆湯主之若其人內有久寒

者宜當歸四逆加吳茱萸生薑湯主之

邪乘外向此通經脉法

厥陰經脉阻閉不能交於陽脉則陽脉虛故手足厥寒脉細欲絕也若平素畏寒之人佐以吳茱萸温肝使表裏皆通順

已上交通陰陽法

何謂厥陰有陰陽勝復曰厥陰之外是少陽之位也厥陰之

內是少陰之位也厥陰之邪退出少陽則從陽化而為熱

進入少陰則從陰化而為寒或前既熱後變為寒或前既

寒後變為熱勝復之寒熱皆由陰陽而進退

退出少陽則愈進入少陰則危

論曰傷寒病厥五日熱亦五日設六日當復厥不厥者自愈

厥終不過五日以熱五日故知自愈

註云厥熱相平則順順則病愈厥熱相勝則病深

傷寒發熱四日厥反三日復熱四日厥少熱多者其病當愈
四日至七日熱不除者必便膿血也

傷寒厥四日熱反三日復厥五日其病為進寒多熱少陽氣

退故為進也

註云熱多厥少為陽勝病當愈厥多熱少為陰勝病日進熱在後而不退則為陽過勝遂有便血諸熱症厥在後而不退則為陰

過勝遂有亡陽諸死症

說約下膿血身熱口渴宜黃連阿膠湯加柴胡乾葛當歸

地榆甘草去雞子黃主之無熱症者止宜桃花湯主之

傷寒熱少厥微指頭寒默默不欲食煩躁數日小便利色白

者此熱除也欲得食其病為愈若厥而嘔胸脇煩滿者其

後必便血

此厥陰症醫治將愈少陽過勝故便血準繩用犀角地黃湯生之冷連湯亦佳

傷寒先厥後發熱而利者必自止見厥復利退出少陽為愈

厥陰

禮上之上

二

香九外因

傷寒先厥後發熱下利必自止而反汗出咽中痛者其喉為

痺發熱無汗而利必自止若不止必便膿血便膿血者其

喉不痺此少陽過勝之熱也

下利脉數有微熱汗出令自愈設復緊為未解

已上皆陰陽勝負也

何謂厥陰邪從少陰化而為寒曰膚冷惡寒汗出拘急下利

清穀嘔吐涎沫脉沈遲微欲絕小便白是也治有溫臟法

有回陽法

論曰少陰病吐逆手足逆冷煩躁欲死者吳茱萸湯主之

此少陰傳入厥陰臟寒胃中生氣欲絕故煩躁欲死也

乾嘔吐涎沫頭痛者吳茱萸湯主之此溫肝臟降濁法

大汗出熱不去內拘急白肢痛又下利脈逆而惡寒者四逆

湯主之

大汗若大下利而厥冷者四逆湯主之有亡陽症不可回陽

下利清穀裏寒外熱汗出而厥者通脈四逆湯主之

云大汗出大下利而厥逆

者亡少陰真陽宜回陽法

節庵陰厥症無熱惡寒四肢厥冷戰慄腹痛吐瀉不渴引衣覆跣臥沈重或爪甲青色或至無脉或脉來沈遲而無力宜四逆湯主之

已上溫臟回陽法

何謂厥陰邪從少陽化而為熱曰消渴氣上冲心中疼熱口爛咽痛癰膿便血小便赤脉沈數滑有力是也治有清熱法攻下法

論曰傷寒一二日至四五日而厥者必發熱前熱者後必厥

厥深者熱亦深厥微者熱亦微厥應下之而反發汗者必

口傷爛赤

此攻下法註云傷寒在二三日之時本發熱至四五日後而厥者乃邪傳厥陰之候也四肢雖厥冷而身軀必發熱也一二日為前四五

厥陰

日為後前見熱極後必發厥是也此為熱厥
宜承氣湯下去其熱邪凡熱厥忌發汗

節庵陽厥症怕熱發渴謔妄手足乍冷乍温大便實者即
熱厥也舌卷囊縮者難治須急下之宜承氣湯主之

傷寒脉滑而厥者裏有熱白虎湯主之

厥陰病渴欲飲水少少與之愈

下利欲飲水者以有熱也白頭翁湯主之熱利下重者白頭

翁湯主之 此清熱法

已上清熱攻邪法

張卿子云常見厥陰消渴數症舌盡紅赤厥冷脉微渴甚
服白虎黃連等湯皆不能救蓋厥陰消渴皆陰陽不相交
接非純陽亢熱也

張卿子云常見厥陰消渴數症舌盡紅赤厥冷脉微渴甚
服白虎黃連等湯皆不能救蓋厥陰消渴皆陰陽不相交
接非純陽亢熱也

論曰傷寒厥而心下悸宜先治水當服茯苓甘草湯卻治其

厥不爾水漬入胃必作利也 水阻心下陽氣不能達四末故厥水去厥愈

病人手足厥冷脉乍緊者邪結在胸中心下滿而煩亂不能食

者病在胸中宜須臾之一吐痰涎散 邪入胸中陽氣不通故厥宜吐去

已上陽氣阻而不四達也非厥陰本症

壞病

論曰太陽病三日已發汗若吐若下若溫針仍不解者此為壞病桂枝不中與也觀其脈症知犯何逆隨症治之如邪傳膀胱府而成畜水畜血或太陽變症從陽明陽化為熱從少陰陰化為寒或夾水飲痰閉或表邪內陷或邪內結或邪入胸中是也

本太陽病不解轉入少陽者胸下硬滿乾嘔不能食往來寒熱向未吐下脈沈緊者與小柴胡湯若已發汗吐下溫針謔語柴胡湯症罷此為壞病知犯何逆以法治之

如或邪傳入太陰溼熱相合而發黃或傳入少陽血府而有吐血下血衄血或邪入三陰化寒化熱之類是也

凡病若發汗若吐若下若溫針若亡血若亡津液陰陽自

壞病

上

三

外

者必自愈

飲食日進則津液自生也

傷寒發汗若吐若下解後心下痞硬噫氣不除者旋覆花赭

石湯主之

胃虛客氣上逆也

大下之後復發汗小便不利者亡津液故也勿治之得小便

利必自愈

飲食得進則可自愈也

脈浮而遲表熱裏寒下利清穀者四逆湯主之

一切裏虛寒者均宜此

傷寒二三日心中悸而煩者小建中湯主之

一切裏虛宜此湯

傷寒脈結代心動悸者復脈湯主之

一切津液虛宜此湯

病人有寒復發汗胃中冷必吐衄

今時主以救梅裡中湯

脈浮緊者法當身疼痛宜以汗解之假令尺中遲者不可發

汗何以知之然其榮氣不足血少故也

此榮血虛

發汗後身更痛脉沈遲者宜加芍藥其人參新加湯主之

補營血之功

發汗過多其人又手自冒心心下悸欲得按者桂枝甘草湯

主之 此衛陽虛桂甘辛甘益陽也

未持脈時病人又手自冒心師因教試令咳而不咳者此必

兩耳聾無聞也所以然者以重發汗虛故如此 此上虛中氣不能上升也

病人脈數數為熱當消穀引食而反吐者此以發汗令陽氣

微膈氣虛脈乃數也數為客熱不能消穀以胃中虛冷故

吐也

陽明病不能食攻其熱必噦所以然者胃中虛冷故也以其

人本虛攻其熱必噦 熱病體虛之人攻熱過分則嘔噦宜少與溫和藥和其胃即止

脈浮而數法當汗出而愈若下之身重心悸者不可發汗當

自汗出乃解所以然者尺中脈微此裏虛須表裏實津液

自和便自汗出愈 自和自汗皆服建中湯而致也

傷寒服湯藥下利不止心下痞硬服瀉心湯已復以他藥下

表病

凡止之上

卷

外因

之利不止醫以理中與之利益甚理中者理中焦此利在

下焦赤石脂禹餘糧湯主之復利不止者當利其小便

溫補重瀉仍不止者便知溼甚之利也

下利脉大者虛也以強下之故也設脉浮革因爾腸鳴者屬

當歸四逆湯凡泄瀉痢疾每多此症

傷寒六七日大下後寸脉沈而遲手足厥逆咽喉不利唾膿

血泄利不止者為難治麻黃升麻湯主之下部脉不至者

死原文有款此乃表邪乘虛入三陰也提出三陰之邪逆汗之九熱厥則忌發汗

發汗多亡陽譫語者不可下與柴胡桂枝湯和其榮衛以通

津液後自愈此亡陽者是亡三陽之陽氣譫語心神隨三陽之陽氣而飛散也語輕者和榮衛則陽氣自復也

傷寒八九日下之胸滿煩驚小便不利譫語一身盡重不可

轉側者柴胡加龍骨牡蠣湯主之胸滿少陽本症誤下而煩驚者皆亡陽神欲散也一身盡重不可轉側

音木陽虛而陽明溼熱外滲也小便不利譫語者亡榮衛而入陽明胃府也此誤下亡陽之文邪誤入胃也

太陽中風以火劫之發汗邪風被火熱血氣流溢失其常度
二陽相薰灼其身發黃陽盛則欲衄陰虛則小便難陰陽
俱虛竭身體則枯燥但頭汗出齋頸而還腹滿微喘口乾
咽爛或不大便久則譫語甚者至噦手足躁擾捻衣摸床
小便利者其人可治
陽明胃家實有不大便潮熱不惡寒獨語如見鬼狀不
識人循衣摸床惕而不安微喘直視脈滑者生澹者死宜
大承氣湯若一服利止後服

節庵有撮空症又手冒胸尋衣摸床譫語昏沈不醒人事
小便利者可治乃元氣虛而不能自持也宜小柴胡湯
加當歸白朮茯苓神麥冬白芍主之大便燥實譫語發渴
加大黃微下之

婁全善云常治循衣摸床數人皆用大補氣虛之藥

傷寒脈浮醫以火逼劫之亡陽必驚狂起臥不安者桂枝去

芍藥加蜀漆龍骨牡蠣救逆湯主之

以火劫之神明隨三陽之陽氣
欲脫散亡陽者亡去三陽之陽

氣也桂甘姜朮甘溫直至太陽龍牡收斂陽氣以歸神舍且陽氣離舍即陰涎上
侵故佐以蜀漆先使陰涎退避陽氣乃能復位也

火逆下之因燒針煩躁者桂枝甘草龍骨牡蠣湯主之

輕者陰涎未上侵故小其制
已上火散陽氣也

太陽病以火薰之不得汗其人必躁到經不解必圜血名為

火邪

註云躁者手足疾動躁擾不寧也
七日不愈火逼血下行

榮氣微者加燒針則血不流行更發熱而躁煩

脈浮熱甚反冬之此為實實以虛治因火而動故咽燥而吐

血

微數之脈甚不可灸因火為邪則為煩逆追虛逐實血散脈

中火氣雖微內攻有力焦骨傷筋血難復也

註云煩者陰被陽
擾逆者陰更虛陽

更實 以上傷榮陰也
已上圍止皆宜生也葶藶湯主之

承浮宜以汗解之用火灸之邪無從出因火而盛病從腰以

心重而身名火逆也

汗液不能從皮毛而出則下流風溼熱合則重而痺
此宜木防己湯主之

本經傷寒者加溫針必驚也燒針令其汗針處被寒核起而
赤者必發奔豚氣從少腹上冲心者先灸核上各一壯與
桂枝加桂湯

註云用燒針時病人必驚畏奔豚從驚發得之是也

傷寒脈浮自汗出小便數心煩微寒腳攣急反與桂枝湯欲
攻其表此悞也得之便厥咽中乾煩躁吐逆者作甘草乾
薑湯與之以復其陽若厥愈足溫者更作芍藥甘草湯與
之其腳即伸若胃氣不和譫語者少與調胃承氣湯若重
發汗復加燒針者四逆湯主之

問曰症象陽旦按法治之而增劇厥逆咽乾兩脛拘急而譫
語師言夜半手足當溫兩腳當伸後如師言何以知此答
曰寸口脈浮而大浮為風大為虛風則生微熱虛則兩脛
攣病形象桂枝因加附子其間增桂令汗出附子溫經
亡陽故也厥逆咽中乾煩躁陽明內結譫語煩亂更飲甘

草乾姜湯夜半陽氣還兩足當熱脛尚微拘急重與芍藥
甘草湯爾乃脛伸以承氣湯微瀉則止其譎語故知病可
愈

先回陽次和陰末用承氣和胃

凡六淫客邪伏氣時疫則有寒溫攻補前後并用者總以
脈症為要也讀此便知

差後

傷寒差已後更發熱小柴胡湯主之脈浮者以汗解之脈沈
實者以下解之

大病差後從腰以下有水氣者牡蠣澤瀉散主之

大病差後喜唾久不了了胸上有寒當以丸藥溫之宜理中
丸

傷寒解後虛羸少氣氣逆欲吐竹葉石膏湯主之

傷寒陰陽易之為病其人身虛重少氣少腹裏急或引陰中

拍擊熱上冲胸頭重不欲舉眼中生花膝脛拘急者燒棍散主之

節庵柴胡百合湯治差後昏沈發熱渴而錯語失神及百合勞復即小柴胡湯加百合知母生地陳皮是也

陰陽易病是無病人反得病謂之陰陽易常多舌出數寸而死者此症最難治宜逍遙湯主之

萬人參 知母 竹青 黃連 甘草 滑石 生地 莖根
柴胡 犀角 姜 調燒棍檔末服



桂枝湯

方

桂枝三兩芍藥三兩甘草二兩生姜三兩大棗十二枚

右五味㕮咀三味以水七升微火煮取三升去滓適寒溫服一升服已須臾飲熱稀粥一升餘以助藥力溫覆令一時許徧身漦漦微似有汗者益佳不可令如水淋漓病必不除若一服汗出病差停後服不必盡劑若不汗更服依前法又不汗後服當小促其間半日許令三服盡若病重者一日一夜周時觀之服一劑盡病症猶在者更作服若汗不出者乃服至二三劑禁生冷黏滑肉麩五辛酒酪鼻惡等物

麻黃湯

麻黃三兩桂枝二兩甘草二兩杏仁半斤

右四味以水九升先煮麻黃減二升去上沫內諸藥煮取二升半去渣溫服八合覆取微似汗不須啜粥餘如桂枝

法將息

大青龍湯

麻黃三兩桂枝三兩甘草三兩杏仁五十枚生姜三兩大棗十五枚

石膏如雞子大

右七味以水九升先煮麻黃減二升去上沫

內諸藥煮取三升去滓溫服一升取微似汗汗出多者溫粉撲之一服汗者停後服若復服汗多亡陽遂虛惡風煩躁不得眠也

小青龍湯

麻黃三兩芍藥三兩五味子半升乾姜三兩甘草三兩半夏半升

桂枝三兩細辛三兩

右八味以水一斗先煮麻黃減二升去上沫內諸藥煮取

三升去滓温服一升

若渴去半夏加栝蒌根三兩若噎者去麻黃加附子一枚
若小便不利少腹滿去麻黃加茯苓四兩若喘去麻黃加
杏仁半升若微利去麻黃加芫花如一雞子大熬令赤色
桂枝麻黃各半湯

桂枝一兩芍藥二兩生薑二兩甘草二兩麻黃二兩大棗眾杏仁五枚
右七味以水五升先煮麻黃一二沸去上沫內諸藥煮取
一升八合去滓温服六合

桂枝二麻黃一湯

桂枝二兩芍藥二兩麻黃二兩甘草二兩杏仁十枚生薑二兩大棗五枚
右七味以水五升先煮麻黃一二沸去上沫內諸藥煮取
二升去滓温服一升日再服

桂枝二越婢一湯

桂枝六銖芍藥六銖甘草六銖石膏二斤麻黃六銖大棗四枚生姜二兩二銖

右七味以水五升煮麻黃一二沸去上沫內諸藥煮取二

升去滓溫服一升

麻黃杏仁甘草石膏湯

麻黃四兩杏仁五枚甘草二兩石膏半斤

右四味以水七升先煮麻黃減二升去白沫內諸藥煮取

三升去滓溫服一升

五苓散

猪苓六銖茯苓六銖澤瀉二兩白朮六銖桂半兩

右五味為散更於臼中杵之白飲和方寸匙服之日三服

多飲煖水汗出愈

茯苓甘草湯

茯苓高桂枝白朮各二兩芍藥二兩

右四味以水四升煮取三升去滓分温三服

桃核承氣湯

桃核半斤桂枝二兩大黃四兩芒消二兩甘草二兩

右五味以水七升煮取二升半去滓內芒消更上火微沸下火先食温服五合日三服當微利

抵當湯

水蛭半斤蟅虫半斤大黃三兩桃核三斤

右四味以水五升煮取三升去滓温服一升不下者更服

抵當丸

水蛭半斤蟅虫半斤大黃三兩桃核三斤

右四味搗篩為四丸以水一升煮一丸取七合服之晬時當下血若不下煮更服

真武湯

方

凡

九

外

茯苓^{三兩}芍藥^{三兩}生薑^{三兩}白朮^{二兩}附子^{一枚}

右五味以水八升煮取三升去滓溫服七合日三服

若咳者加五味子半升細辛乾姜各一兩若小便利者去

茯苓若下利者去芍藥加乾姜二兩若嘔者去附子加生

姜足前成半斤

乾姜附子湯

乾姜^{二兩}附子^{一枚}
生角右二味以水三升煮取一升去滓頓服

四逆湯

甘草^{二兩}乾姜^{二兩}附子^{一枚}
生角右三味以水三升煮取一升二

合去滓分溫再服強人可大附子一枚乾姜三兩

茯苓四逆湯

茯苓^{四兩}人參^{二兩}甘草^{二兩}乾姜^{二兩}附子^{一枚}
生角

右五味以水五升煮取三升去滓溫服七合日三服

白虎湯

知母^{六兩}石膏^{一斤}甘草^{二兩}粳米^{六合}

右四味以水一斗煮米熟湯成去滓溫服一升日三服

調胃承氣湯

大黃^{四兩}甘草^{二兩}芒消^{半升}右三味以水三升煮取一升去

滓內芒消更煮二沸少少溫服之

小承氣湯

大黃^{四兩}厚朴^{二兩}枳實^{大者三枚}右三味以水四升煮取一升

二合去滓分溫二服初服湯當更衣不爾者盡飲之若更

衣者勿服之

大承氣湯

大黃^{四兩}厚朴^{半斤}枳實^{五枚}芒消^{三合}

右四味以水一斗先煮二物取五升去滓內大黃更煮取

二升去滓內芒硝更上微火一二沸分溫再服得下餘勿服之

十棗湯

芫花熬 甘遂 大戟 大棗十枚

右三味等分各別搗為散以水一升半先煮大棗肥者十枚取八合去滓內藥末強人服一錢羸人服半錢溫服之平旦服若下少病不除者明日再服如半錢得快下利糜粥自養

茯苓桂枝白朮甘草湯

茯苓四兩 桂枝三兩 白朮二兩 甘草二兩

右四味以水六升煮取三升去滓分溫三服

茯苓桂枝甘草大棗湯

茯苓半斤 桂枝四兩 甘草二兩 大棗十五枚

右四味以甘瀾水一斗先煮茯苓減二升內諸藥煮取三升去滓溫服一升日三服作甘瀾水法取水二斗置大盆內以杓揚之水上有珠子五六顆相逐取用之

桂枝人參湯

桂枝芎 甘草芎 白朮三兩 人參三兩 乾姜三兩

右五味以水九升先煮四味取五升內桂更煮取三升去滓溫服一升日再服夜一服

葛根黃芩黃連湯

葛根半斤 黃芩三兩 黃連三兩 甘草三兩

右四味以水八升先煮葛根減二升內諸藥煮取二升去滓分溫再服

大陷胸湯

大黃六兩 芒消一斤 甘遂一錢

另碾

右三味以水六升先煮大黃取二升去滓內芒消煮一二
沸內甘遂末溫服一升得快利止後服

大陷胸丸

大黃半斤 葶藶子半升 芒消半升 杏仁半斤
熬黑

右四味搗篩二味內杏仁芒消合研如指和散取如彈丸
一枚別搗甘遂末一錢七白蜜二合水二升煮取一升溫
頓服之一宿乃下如不下更服取下為效禁如藥法

三物白散

桔梗五分 巴豆一分去皮心 貝母五分
熬黑研

右二味為末內巴豆更於臼中杵之以白飲和服強人半
錢七羸者減之病在膈上必吐在膈下必利不利進熱粥
一盃利過不止進冷粥一盃

小陷胸湯

黃連二兩 半夏半斤 栝蒌實大者一枚

右三味以水六升先煮栝蒌取三升去滓內諸藥煮取二升去滓分溫三服

大黃黃連瀉心湯

大黃二兩 黃連二兩 二味以麻沸湯二升漬之須臾絞去滓分溫再服

附子瀉心湯

大黃二兩 黃連二兩 黃芩二兩 附子一枚 右四味切三味以麻沸湯二升漬之須臾絞去滓內附子汁分溫再服

甘草瀉心湯

甘草四兩 黃芩三兩 黃連二兩 乾姜三兩 半夏半斤 大棗十枚

右六味以水一斗煮取六升去滓再煎取三升溫服一升日三服

生姜瀉心湯

甘草^{三兩} 人參^{三兩} 乾姜^{二兩} 半夏^{半升} 黃芩^{三兩} 黃連^{二兩} 生姜^{四兩}

大棗^{三枚} 右八味以水一斗煮取六升去滓再煎取三升

溫服一升日三服

半夏瀉心湯

半夏^{半升} 黃芩^{三兩} 乾姜^{三兩} 人參^{三兩} 黃連^{二兩} 甘草^{三兩} 大棗^{三枚}

右七味以水一斗煮取六升去滓再煎取三升溫服一升

日三服

瓜蒂散

瓜蒂^{一分} 赤小豆^{一分} 右二味各別搗篩為散已合治之取一

錢匕以香豉一合用熱湯七合煮作稀糜去滓取汁和散

溫頓服之不吐者少少加服得快吐乃止諸亡血虛家不

可與水蒂散

梔子豉湯

梔子十四枚

香豉一升

右二味以水四升先煮梔子得二升

半內豉煮取一升半去滓分二服溫進一服得吐止後服

梔子厚朴湯

梔子十四枚

厚朴四兩

枳實四兩

已上止味以水三升半煮

取一升半去滓分三服溫進一服得吐止後服

梔子乾姜湯

梔子十四枚

乾姜二兩

右二味以水三升半煮取一升去滓

分二服溫進一服得吐者止後服

葛根湯

葛根四兩

麻黃二兩桂枝二兩芍藥二兩甘草二兩生薑三兩大棗十二枚

右七味以咀以水一斗先煮麻黃葛根減二升去沫內諸

藥煮取三升溫服一升覆取微似汗不須啜粥餘如桂枝

法及禁忌

麻仁丸

麻仁二升芍藥半斤枳實半斤大黃一斤厚朴一斤杏仁一升
熬別作指

右六味蜜和丸如桐子大飲服十九日三服漸加以和為

度

蜜煎導

蜜七合一味內銅器中微火煎之稍凝似飴狀攪之勿令
焦著欲可丸併手捻作挺子令頭銳大如指長二寸許當
熱時急作冷則硬以內穀道中以手急抱欲大便時乃去
之

麻黃連喬赤小豆湯

麻黃二兩赤小豆一升杏仁四枚生薑二兩甘草二兩連喬二兩

大棗三枚生梓白皮一升石人參以湯水一斗先煮麻黃再沸

去上沫內諸藥煮取三升分溫三服半日則盡

茵陳蒿湯

茵陳蒿 高 梔子 去核 大黃 兩 右三味以水一斗二升先煮

茵陳減六升內二味煮取三升去滓分三服小便當利尿

如皂莢汁狀色正赤一宿腹減黃從小便出也

梔子蘘皮湯

梔子 十五枚 甘草 兩 黃蘘 二兩

右三味以水四升煮取一升半去滓分溫再服

梔子大黃湯

梔子 去核 大黃 兩 枳實 五枚 豉 一升

右四味以水六升煮取三升分溫三服

猪苓湯

猪苓 茯苓 阿膠 澤瀉 滑石 各兩

右五味以水四升先煮四味取二升去滓內阿膠烱消溫服七合日三服

小柴胡湯

柴胡^{半斤} 黃芩^{三兩} 人參^{三兩} 半夏^{半升} 甘草^{三兩} 生姜^{三兩} 大棗^{十枚}
右七味以水一斗二升煮取六升去滓再煎取三升溫服一升日三服

若胸中煩而不嘔去半夏人參加枳實一枚若渴去半夏加人參合成四兩半枳實根四兩若腹中痛者去黃芩加芍藥三兩若脇下痞硬去大棗加牡蠣四兩若心下悸小便不利者去黃芩加茯苓四兩若不渴外有微熱者去人參加桂枝三兩溫服微汗愈若咳者去人參大棗生姜加五味子半升乾姜二兩

大柴胡湯