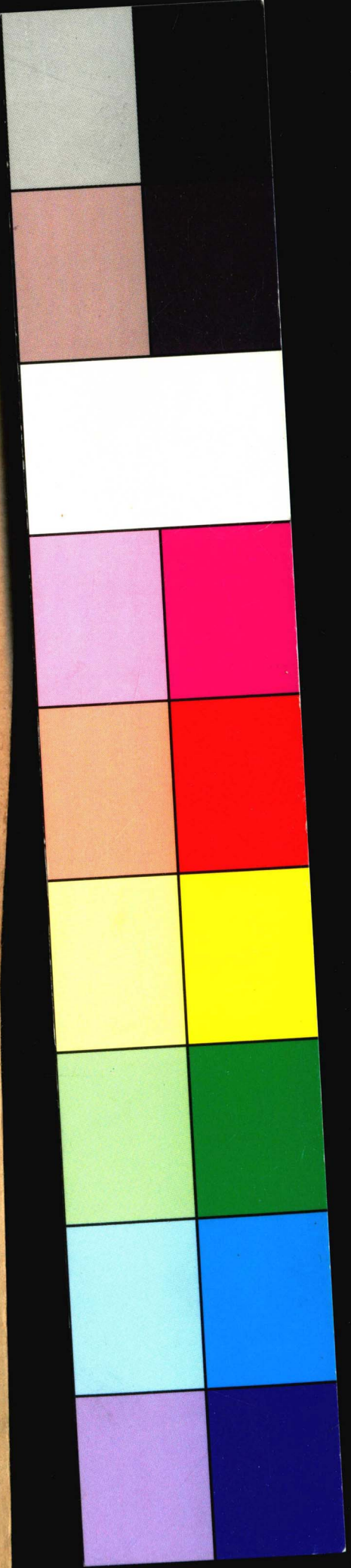


二雁山人詩集

敬鄉樓叢書之六







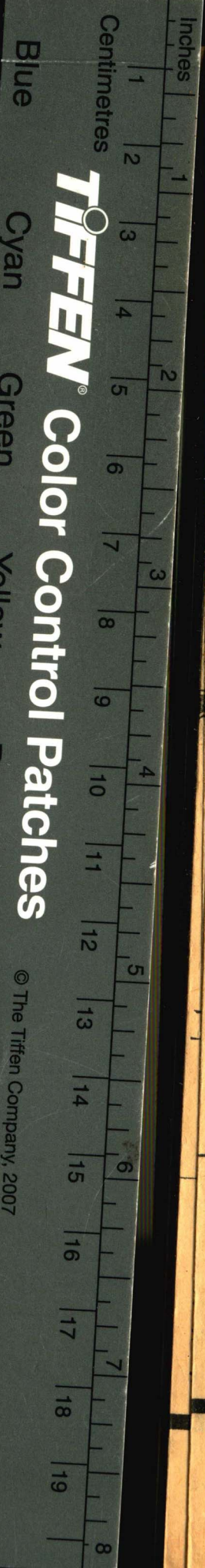
温州市图书馆  
WENZHOU LIBRARY



二雁山人詩集

二雁山人詩集

敬鄉樓叢書



民國十有七年  
永嘉黃氏校印

溫州府圖書館  
WENZHOU LIBRARY

康山人傳

永嘉人也名從理字裕卿自號二雁山人余童時見里中稱巨室必首康氏至嘉靖間中  
試弗售乃

棄而學詩時甌中談詩者惟王拱甫侯舜昭項氏兄弟與余三四輩亦遂聞  
矣裕卿少與余甥劉子高游子高將家

子會寇起海上子高提兵赴吳邀裕卿偕裕卿即從子高入吳間關兵革間凡幾歲冒波濤犯鋒刃蹈不測之險膺瀆危之禍者數四子高泣向裕卿曰我死職分也君奚苦哉盍去諸裕卿曰君所以邀我偕來者以我能共生死也業以身許君今見危而去非夫也卒偕子高破倭奴收偉績子高旋拜大將建纛毘陵幕下之士日衆裕卿羞與爲伍乃辭而之金陵修故業名動搢紳間靡不願與裕卿游遂稍饒裕會劉子高病將革思見裕



卿裕卿亟馳赴爲之經紀後事扶其柩至武林復還金陵當是時遠近之士無不義裕卿者裕卿不善生殖人有以急告輒推而與之前所積盡散蕭然四壁矣而所與游者則益廣裕卿莫能支乃偕項氏兄弟入燕京時余官司馬郎得見裕卿歡甚因盡其蘊咄嗟異之曰康生遽至是哉居頃之京師搢紳之士願與裕卿游者猶甚金陵時矣裕卿恥以私干人取予必以義遇人有急難則奔走之不望報居京師數年其貧如故而詩則益進余友朱海峯亦裕卿在金陵時所嘗同遊者也會徙官與余同舍間與之談裕卿海峯亦稱賞顧一時海內之以能詩稱山人者甚夥海峯初以裕卿亦今山人者流也已而信服其行誼每讌集必偕如是者踰二年會余出守天雄海峯亦請告歸裕卿送之潞河慷慨悲歌洒泪別去歲壬申海峯起補官過

余郡齋握余手曰吾此行不携家君又遠隔千里誰當侶我余曰有康裕卿在矣因令裕卿僦居比舍海峯忽遘疾邸中止二三蒼頭淹數旬不愈裕卿謝絕家事臥起其側問藥餌時寒溫夙夜罔懈海峯病轉劇則爲之旁徨祈禱度終不可爲則爲經紀棺殮海峯病將革猶惺惺然囑裕卿後事已絕而復甦張目視裕卿裕卿曰君憂遠道歸櫬之艱耶我當護至山中矣海峯目遂瞑裕卿躬爲殮含如禮收所遺圖籍扶其柩而東至中途舟阻弗前復更而由陸裕卿徒步從之備極勞勩比至山中爲詩哭之盡哀乃去而過余吳中予與海峯爲肺腑交既拜謝裕卿又相向哭盡哀裕卿比發時社中友義裕卿多爲詩歌高其行縷篇牘余痛海峯不能吟乃退而爲康山人傳云

王子曰論者每以富貴驗交情乃生死一作生之際則益難矣裕

卿遨遊搢紳間燕遊歌詠相征逐固與他山人等耳至臨患難  
際生死毅然以身當之即古俠士不是過余前徵之劉將軍今  
徵之朱司馬益信裕卿爲義士哉義士哉

同邑友人王叔杲撰

康山人詩序

國家公車不聘士而士有茂才異等號跣踵者往往逸于草野  
間故明詩在布衣中如孫太初張子言 嘉隆之際彬彬迭

興亦惟有若謝茂秦吳子充鄭中伯王仲房俞仲蔚顧聖之黃  
淳甫郭次甫沈嘉則 洪從周諸人而游俞余久者則康山

人裕卿也山人有俊才隱雁宕山中足跡半天下客長安者十  
餘年山人性淳謹又不妄謁其所與交者皆海內才穎之士是  
編多北遊詩卽不擬唐何許人而朗潤清越如樅金考石罔不  
中聽獨念山人抱用世之志鮮負俗之累而窮約作烏烏之聲  
斯足悲矣語曰吐珠於澤誰能不合然則山人之詩信可傳哉  
昔唐范楚張彪與李杜交有詩名第布衣自兩人外不多得焉  
才難不其然乎余 詩旣憐其才而又嘆聖世多才如前所



稱說也山人名從理字裕卿號曉山永嘉人

五岳山人沔陽陳文燭撰

溫州府圖書館  
WENZHOU LIBRARY

二雁山人集序

二雁山人集者詩人康君之所箸也蓋雁蕩山者吾溫名山也而南復有一雁蕩競爽離立而君乃生其間庸詎偶然哉余早歲則識君余弟舜昭所雖知其長者未知其詩也已君北遊盡友當世豪俊則詩名大起而同里參知王君者尤知君君詩所稱舉火家貧恃晏君者是也君之遊雖多公卿隆隆乎其貧乃如故不墮其守也所傾蓋輒膠漆賓館有魚而常越吟思歸不忘故也已而竟歸栖永嘉山水間而其詩益精每一篇出詩人爭傳之咸品君第一人方爲君多之而君乃以疾卒年五十八矣士友旣甚痛君將永君於千載會有吳中曹君者詩人巨擘也正來求君後之僅數日乃哀哭君而遂刪定其詩爲若干卷總若干首而君之外兄少尹王君者亦詩人也相與勦力君



不朽之事寧有遺憾乎哉吾知君之目固瞑矣瞑矣序曰君之詩高者乃優入盛唐闡域下者亦夔出流輩是其傳無疑也乃余因君詩而上下於古今詩人之際大率其自爲言也常合其爲人言也常離三百篇漢魏皆自爲言者也六朝侈靡則爲人之歆豔之也唐以取士無不爲詩而詩亦多爲律者則以人之富貴之也蓋兩者參半焉而工拙始分矣君生於休明其取士以經義不以詩而君乃癖詩無祿利之望以詩贄人人輻輳歸之無不願爲君役者而君乃不以牟利竟以窮終其身故君之於詩也猶饑渴之於飲食也快意當前其孰不爲工而工亦安取人憐哉然則詩之本君得之矣則宜其絕衆流而躋於岸也夫所謂永君於千載者非名耶名儒者不近也雖二氏之學亦無名欲顧君子之所以能相敝天壤者獨心焉耳故讀君之詩

則知君固窮之心與諸君子斷金如蘭之心是爲序萬曆辛巳孟秋旣望江省左使同郡二谷山人侯一元撰



二雁山人詩集上卷



五言古詩

山中雜詩三首

康從理裕卿父著



卜居去煩囂蕭條傍山麓仄徑杳以深流雲媚幽獨犬吠煙際  
林雞鳴樹間屋撫心良曠夷居然上皇隩慨彼太行車遙遙覆  
輪軸長謠中自怡巧梅非所逐

林居起朝暾東風吹習習社鼓樂比隣祝年笑相集雖無圭爵  
檐亦早玉爲粒所以古達賢龍蛇竟泥蟄丘園時久非豈冀束  
帛入寄語素心人終焉事鋤笠

荒園惜閒曠樹之桃與李無言答春工成蹊亦其理眷彼蕙與  
蘭含英巖谷底豈不戀幽深芳香逐風起計功匪吾私所慨駒

隙駛聞道孔氏言夕焉甘已矣

將遊玉女潭初發金陵途中寄顧季子

玄冬涉遠道道遠行且艱與子別城隅含愴登寒山據鞍屢遲  
滯所念離別難徘徊望不極游騎違重關關門迥且深况廼經  
長林眷彼丘壑美戒此馳驅心日暮當停憇解轡投溪陰詎曰  
厭孤寂憶爾綢繆深綢繆兩心得凄其感睽隔憂心曷以紆矧  
復臨寒夕驚飈厲霜條哀鴻度玄澤悠悠呢殘燭落落慙孤跡  
孤跡且自愉詰旦趨修途渴飲荆溪泉飢嚼陽山蒲遙遙入雲  
端還望臨空無倘遇王子喬邀子同遊娛

贈周少尹

豐城翳神劍荆山蘊良璞至寶苟在幽精光自遙燭周侯體明  
德宏才信超羣筮仕值休明佐茲魯與卓清淨扇仁風疲氓霑

恩渥海邑固僻遐賢聲播閭闔譬彼丹穴禽六翮五文錯卑棲  
雖棘林雄飛俟寥廓

山中梅花盛開因懷胡元瑞

端居歲方晏幽心轉凄惻所思隔河關無由見顏色山中有寒  
英冰霜不能蝕皎皎絕垢氛可以匹休德道遠莫致之芳香聊  
自卽

雜言二首

坎壈意不適孤坐憑前楹眷此花間鳥關關聲和鳴如何平生  
契別來歲邁征舉目睇高鴻翩翩一何輕寸心聊可托遙向江  
南城

落日照林皋遙天夕澄霽連嶂疊嶙峋空翠出雲際咄嗟斷蓬  
根曷爲塵氛翳逕草寂以深庭花婉何麗昨感日再陽倏焉朱

明遞覽鏡心鬱陶坐惜年華逝歸去南山陞稅地有餘計白雲  
滿檐楹偃仰情不替長謠振巖巒賤貧有真意

將入雁山曉發珠浦山中

貪奇戒晨裝聞鷄攬衣起名區性所耽飄然神欲駛徒御飽新  
炊悠悠出田里斜月挂寒林餘霞媚秋水山川發清華肆目信  
佳美誰寧役形骸營營昧生理

寄喻邦相胡元瑞

援我綠綺琴欲彈轉復却零露濕空林月間桂花落引領立徘徊  
迴山川鬱盤錯美人立其間觴翰共娛樂徒有此清芬天長竟  
難托誰念此衡門終年守寂寞悵矣步前楹形影自相索

七言古詩

遊張公洞歌

自從結髮走湖海落落風塵歲月改足底煙霞萬里程靈芝叢  
桂恣攀採邇來臥病江水東閉門忽忽經秋風懷仙倏動十洲  
想扁舟遠泛寒雲中寒雲兮縹緲青山兮窈窕中有神仙之古  
洞遙聞靈異如蓬島初臨冥昧不可測疑是乾坤未剖割張燈  
列炬試黃緣倒石巉崖畏攀陟千盤百折一線通秘戶玄扉竟  
何極懸峯倒刺斷復聯舉頭四顧心茫然珊瑚作柱玉作壁祥  
光燁燁紛青蓮飄如乘風渡滄海波濤滿目殊驚駭矯若驂鸞  
朝玉京雲霞萬疊飛氤氳瑤花貝樹自糾結舞鳳蟠螭更奇絕  
巍巍大人冠弁雄裊裊仙姝環珮綴蛟龍拏擾日月昏虎豹盤  
蹲山谷裂安得駕列缺而長驅策燭龍于不滅芝田晨耕丹竈  
夕爇衣空洞之雲綃滄靈巖之玄雪長遊洞府春永締松喬悅  
凡胎未濯塵念生回頭倏忽迷蓬瀛赤烏空紀造化力金丹已

負神仙盟歸來城市恍若失  
翛然獨悟神魂清吁嗟乎人生探  
奇須盡丘壑情尙平胡爲兒女櫻謝公却負登山名

白嶽歌爲何侍郎賦

白嶽峯東南雄秀結青芙蓉奇巖怪石摩蒼穹含煙噴霧長溟

濛下帶新安水迢迢碧波駛遙看一作瞰敬亭山兀兀飛塵間幽

幽古澗住仙靈隱隱諸峯飛日月匡廬峙其左大江走其東高

標凌海日佳氣挾長虹紫殿千重接紫宸青林九曲帶青雲琪

花瑤草儲靈藥暮靄朝霞爛綺文厯厯層巒散玉叢瑤笙縹緲

隔遙空天門涵曙色玉女駐春容霞洞雲長濕桃谿雨盡紅攬

秀登臨亦快哉初仙臺上試徘徊白猿啼落林間月玄虎眠殘

石上苔茲山冠寰宇借問誰其主鐵薦光搖日色寒青驄聲落

霜華兩霜華日色共氤氳散作甘霖遍九垓請看朝暮諸峯上

黯黯長含萬里雲

贈張秀才

有人家住漢江曲白首窮經嗜真樂聲名日滿天地間不厭貧  
居尙泥蟻今皇三載燕京遊章縫不羨公與侯壚頭一醉意豁  
爾側身消盡乾坤愁蛟龍尺水未必死爨下之木良工求誰寧  
憔悴戀丘壑翩翩好待同風秋

送別丘謙之計部出守潮陽

憶昨逢君長安邸製錦華陽名赫起循良有績漢主思掌計須  
君國家倚竦身昂昂天馬資足下風雲日千里解釋萬事游刃  
中迴映清冰玉壺裏自將郢國陽春篇散入風塵煥文綺二三  
知己軼長安俄然貴却洛陽楮余也荷衣羞似雪短刺經年字  
俱滅囊中無錢百不憂五侯門前足不躡何來握手千古心詎

問升沉及工拙卜鄰不隔暮與朝日對庭花夜城月磨來短劍  
未報君匣纏虹光寸心結潮陽古郡漲海東鯨鯢十載吹腥風  
剪伐已賴神武力只今凋瘵思春融撫綏日厯天子念求賢曉  
御明光宮簡拔良守釋南顧保障非爾誰其雄爲霖爲雨澤遐  
土振枯起稿回天工丈夫要須照今古誰寧齷齪同凡庸燕山  
十月北風急淚洒紅冰暗沾臆牽裳且復立斯須唱徹驪歌慘  
無力尊前雲雨可奈何回首春凋五陵色蒼梧之野雁不飛庾  
嶺梅花夢魂棘茫茫關塞道路長欲附晨風恨無翼賴爾城頭  
栖鳳凰化作文章照辰極

靈槐篇爲李中舍作

君不見長安街西有古槐枝枯如鐵生莓苔拂雲捧日已千尺  
亭亭聳立何雄哉翠濤翻風墜冰雪綠陰如雨沉樓臺根蟠厚

地得神力云是上公手親植曉霽光涵雨露私夜深影動星辰  
色南省仙郎舊鳳毛章賢事業倍增高培根樹德識繁茂不羨  
王家世澤豪茲聞入夢轉靈異彩筆文綃爲標記濃蔭人懸召  
伯思喬柯匠識明堂器托根元非凡木同扶疎自近蓬萊宮青  
青不改萬年葉長挂扶桑日影紅

送表兄王衡叔還永嘉

薊門塵沙秋欲夕楓葉翩翩雁聲急況當離別弟與兄一唱驪  
歌慘於泣憶昔垂髫同少年看花嬉笑春風前蹉跎半百恥未  
立鏡中白髮心茫然吾生不辰離亂逢誅求到骨身飄蓬雁行  
零落鸞鏡缺欲歸爭復田園空別來不覺歲已久江城十度青  
楊柳都門暫爾展舊歡寸心未吐悲分手酌君酒我且歌行天  
白日如飛梭百年聚散已難計悠悠此別將如何君今還故山

寄我片心去雁蕩仙巖秋月明直上白雲最高處

寄項豹章

前年與君同作客尊酒留連共朝夕今年君歸我尙留淒涼臥  
病一作臥長安陌憶與君別時江亭綠柳垂烟絲片帆南去疾如  
箭碧雲萬疊勞相思今來秋風漸蕭索幾度思君淚雙落吳天  
茫茫滄海深夢魂不畏蛟龍惡念君君歸良可哀雁行零落心  
應摧江山無言失舊色池塘春草生寒灰歌聲一發腸欲裂憐  
余幾作無期別殘骸未枯會可期但愁短鬢朝如雪悠悠世事  
詎足憂古來豪傑皆荒丘銅臺已傾金谷改繁華轉眼如浮漚  
君亦不足苦半華山堂勝金塢花月長盈杯酒前慷慨高歌且  
梁甫

送沈箕仲南歸

西風颯颯木葉飛都門悵別牽君衣黃塵滿眼道路塞瑤琴欲  
奏知音稀嗟我山中人落魄走京國漫爾逢君大道傍握手無  
言兩心得慷慨同歌白日寒不向黃金改顏色羨君清才不可  
當筆端萬斛麗珠光圖南未逞大鵬翼天池雲水空微茫把刀  
贈君君莫疑揚眉吐氣須逢時會稽樵夫渭水釣英雄莫笑經  
綸遲我有敝紫貂脫換燕市酒未可殷勤吐寸心聊得須臾緩  
分手君不見昭王臺昔時黃金今草萊鏡中朱顏忽凋謝黃河  
東逝難西回不如相逢且飲酒醉中長嘯心神開君今南歸我  
尙留寒雲萬疊飛鴻愁青山落日此時恨傷心何處登高樓

送譚比部出鎮豫章歌

君不見金陵道滿目青青盡烟草烟草年年送馬蹄一回一別  
令人老又不見江上月今古無情照離別聚散人生莫可期安

能與月同圓缺羨君獨秉河嶽英少年射策登王廷爲郎三載  
寄華省隋珠和璧輕連城邇來東南有小醜跳弄潢池勢雄赴  
天子臨軒意獨專知君元是屠龍手行旌此日發帝鄉鐵冠豸  
服明秋霜先聲已自奪豺虎化作春陽入豫章送君去意轉悠  
悠曉日蒼蒼暎碧流蘆花兩岸白於雪一望烟波生遠愁

送姚太守之任大名

金陵才傑君獨賢少年射策凌雲烟朱顏皎皎未三十殊恩特  
拜專城權形幘金印照桑梓錦服承歡樂何似百畝湖田竭旨  
甘萬斛牙籤集圖史羨君丰神自超越滾滾河流才不竭千尋  
碧澗簪寒松萬里瑤天瑩明月都門昨夜使星動冠蓋如雲出  
相送玉壺清酒花復殷金鞍寶馬嘶青山澶淵道白下城一望  
迢迢草色青送君思君無限情

寒松册爲劉封君賦輓

少微光隕章江夕落木悲風送秋急喬松百尺撐寒雲突兀乾  
坤見孤立劉翁愛此有深意歲寒心事誰能識天生不世真奇  
才精靈奪盡山川力盤擎自老虬龍姿幽貞兩抱冰壺色少年  
讀書老不倦眼底浮雲意無戀春風駘宕萬物私片言如嶽千  
金賤赤龍只今向蓬海欲拜清魂竟何在東流慘淡寒日微玉  
筍千峯失光彩獨餘隴上瓊瑤枝崇樑巨棟明堂待茲來半刺  
借江城樹樹棠陰接煙靄噫嘻吁劉翁之澤垂千載

綠猗亭爲王竹巖中丞賦

城邊新築東山墅謝客巖前映秋水千章高樹排蒼雲一片清  
寒隔塵市中丞由來抱奇節屹立乾坤詎能折種成草木無凡  
花萬玉蕭蕭傲冰雪琴書滿床酒滿觴時時宴客喧高堂綠雲

沉沉晝不墮澄湖入眼如瀟湘亭中豈來俗子迹我亦二仲能  
徜徉讀公之書醉公酒耳畔颯颯天風吼戛玉鏘金滿林藪

送譚思重叅軍予告還晉陵

去年奉使虜龍塞躍馬揚鞭騁雄睪朱旆捎雲野艸低霜蹄踐  
月寒光碎今年事畢覲天子特以賢勞賜褒美樞府龍韜幕下  
籌帝京魚鑰長城倚西風吹雲南雁翔故園入夢蓴鱸香朝持  
尺書叩閭闔暮承休沐還江鄉潞河長帆挂天起簫鼓搖搖秋  
萬里吳雲楚月金樽傍海色濤聲彩毫裏清川縈迴帶華薄春  
花十里照城郭林中曲屋文杏栽池上春山閨風卓交情却憶  
十年餘青眼相看意不虛未唱離歌心已折蕭蕭楓葉薊門墟

同王武選過唐比部新居

長安街西地亦幽入門蘿壁蒼烟浮青山隔城見古色白雲作

署銷塵愁坐清高林接上苑酒闌寒月懸西樓相過不少歲星  
侶乾坤意愜皆滄洲

金萬癡何子剛見訪

寒林葉深冬日微何來二仲敲荆扉中厨亦自啄烏粒上客能  
不嫌牛衣白雲向人真意得青山對爾塵言稀出門倚棹月皎  
皎素心繾綣君休違

五言絕句

雜咏六首

白雲壓林皋澄江浸山影手中一綸竿清風接箕穎  
路入蒼山古桃花浪亦香村村桑柘影落日滿魚梁  
水帶瀟湘潤山連鬼谷幽百年江漢迹高臥艸堂秋  
古寺嵌叢巖孤帆向天末隔水起疎鐘人煙冷紅葉



孤堞寒雲亞千山暮雪迷自憐清絕意倚杖灞橋西  
關徑穿高樹開門倚大河長安塵土色終不到藤蘿

題王必漸畫冊四首

花竹春山靜柴門遍綠苔幽人無侶伴時共白雲來  
江頭春日暖宿雨潤輕花訊爾孤飛燕應歸舊主家  
江虛雲欲墜秋水浸柴扉落日微風起漁舟歸不歸  
秋歸蘆荻寒月暎瀟湘白羣雁隔重雲腸斷孤舟客

長信宮詞

何處金輿度重門月到遲莫嫌岑寂地曾記奉恩時

曉起息園看芙蓉同郭山人賦

疎雨濕寒塘曉色蒼煙裏芳魂不自持盈盈映秋水  
起步梧桐月影懷孝符

殘漏隔秋林月照重門靜徘徊中自傷立盡梧桐影

清江浦夜泊

關塞家何在清江夜泊船傷心波上月蕩漾不成圓

子夜曲二首

所歡在遠道夜夜愁空床但守歲寒心有露終成霜  
君如雨餘絮隨地粘泥沙妾非陌上塵安得逐君車

大乘菴

石徑遶寒流漸入煙霞境寧知獨夜禪月照千峯靜

七言絕句

元夕紀事六首

笙歌風卷入雲斜簾幙千重簇絳霞珠樹畫樓聯翼鳥鴛池春  
發並頭花

城闕高寒月倍明天街遙送踏歌聲竹枝楊柳春多思紛作江南別後情

駿馬驕嘶白玉鞭雕車翠幙鬪爭妍萬人開處笙歌入一道香塵散彩煙

濯龍門外五侯家舞袖千群燦錦霞倚醉不知冰雪在先令火樹夜生花

萬花嬌映石榴裙弱水蓬山路此分醉裡不知誰是夢香煙空結楚臺雲

翩翩俠士五陵東馬上橫飛氣自雄慷慨獨留肝膽在黃金一擲笑談中

春日山居七首

門掩青山陸似沈晴花分暎艸堂深白雲一片能相戀消盡風

塵是此心

響奪笙竽巧弄音半牕花日夢初沈懸知天上雲門奏不換春

山竹裏禽

竹籜爲冠薜製衣中林高枕過人稀乾坤似亦私貧賤分得青

山可慰饑

松蘿門巷鎖春煙暖入桃花促醉眠世事盡拋高枕外無懷真

作夢中天

幽花抱榻晝冥冥深樹流鶯獨坐聽故舊天邊春未寄銷魂芳

艸傍愁靑

客來隨意可班荆綠酒芳香泛落英自愛山家滋味薄不將春韭羨侯鯖

咫尺陽湖勝鞞川主人更比右丞賢尋常小艇春堪載不必山

陰夜雪船

吳淞

霜滿蒹葭月滿津坐憐孤影傍愁身相思一夜風前笛亂落梅  
花不是春

秋泛洞庭

君山南望淨風煙遙拜湘靈思渺然欲採江蘼薦瑤席洞庭秋  
水正無邊

無題

高樓愁倚淥江深一曲琵琶月影沈莫訝江州輕有淚別離從  
古易傷心

冶城道院夜坐

空庭香氣暗氤氳河漢迢迢夜漸分華月入林人已靜滿階桐

葉亂秋雲

聞雁

長江秋夜荻花開月暎澄波影獨來莫向寒雲更悲一作哀怨斷

腸孤客夢初迴

莫春夏處士園亭

新竹山牕蕙艸香自將幽思對蒙莊衡門獨掩無人到落盡亭  
花日正長

雨懷

寶瑟淒涼古調傷淚痕輕點鬱金裳一庭風卷芭蕉雨銀燭微  
銷夜轉長

次黃淳甫

往事無憑亦浪嗟空留春恨在東家江南江北迷煙雨一任輕

風送落花

夜泊二首

千峰兩岸壓孤舟  
月色灘聲伴客愁  
十載家山歸漸近  
鄉心翻自向并州

春樹猿啼野泊中  
夢回山月照孤篷  
溪聲却帶歸心急  
一夜潺湲只向東

舟中

孤舟西日度平沙  
雲壓長天雁影斜  
家寄秣陵山萬疊  
芙蓉秋水夢寒花

運河垂柳

萬株垂柳覆長溝  
日月雙懸照碧流  
聖代只今勤內顧  
清陰不帶汴堤愁

雨坐

簾幕低垂燕子閒  
桃花春盡隔千山  
十年湖海無窮恨  
贏得蕭然鏡裏斑

山中

青山石路障煙霞  
雞犬深林自一家  
盡日喜無車馬到  
笑看流水泛桃花

柳枝詞爲程汝楫賦

濕露搖風拂水濱  
輕盈如鬪楚宮春  
銷魂不奈河橋暮  
猶自顰眉向遠人

訪卓城甫四首

十年遙憶醉壚頭  
花下燕山隔勝遊  
欲寄相思與飛雁  
暮雲關塞不禁秋

刪就玄經草一亭鈎簾寒挂萬峯青浮雲身外元無繫縱起金門亦歲星

祇樹新栽竹外林焚香晏坐意何深知從妙喜超生滅今續維摩未了心

家傍西湖樂事多春風日日畫船過雄心一片將明月醉挹青天倚劍歌

入能仁寺登四十九盤嶺

絕巘孤危鳥道懸羊腸曲曲逗風煙雲邊碧漢寒相映秋落芙蓉鏡裏天

客星槎爲方元素賦

澄江一片淨無煙欲溯孤槎日月邊載取銀河秋夜色清華俱作上都篇

寄表兄王衡叔

酌酒談棋亦歲華高齋頻過意無涯半牕清月黎床話坐對庭前夜合花

集孔陽宗侯宅賦得酒

鬱金香瀉玉壺清不飲其如達者名今日西園羣彥集也能設醴爲康生

江上月

清垂寒影伴孤舟圓作歡情照玉樓一種光輝江上夜催人歌管助人愁

凱歌二章贈劉都閫子高

萬里滄溟積霧空舳艫千里蔽長風吳淞安得千尋石爲記平蠻第一功

國士龍驤氣若雲  
犬羊漫自有千羣  
魁從不忍皆誅殺  
馬上停鞭草檄文

送吳明卿叅知還大梁五首

立一作五馬風塵一作雲擁佩刀  
中原岳牧世稱豪  
未將楚國陽春

曲添作燕山白石一作雪高

西望檐帷去若飛  
滹沱寒日影霏微  
報君無地空懷劍  
灑淚秋雲濕布衣

豈必黃金活賤貧  
艱危當日片情真  
十年飄泊燕臺下  
亦是夷門感激人

裘褐淒惶短髮殘  
欲歸滄海傍漁竿  
青雲回首煙蘿隔  
轉意長安此會難

鄒枚詞賦舊時名  
寂寞煙霞艸樹平  
今日梁園秋月色  
只應千

古爲君明

送項豹章還永嘉

鴻雁悲鳴感異林  
青山飛夢海雲深  
君應知我無言淚  
故國難歸寄此心

送蔡計部之徐州督儲

暫輟含香出漢宮  
半帆秋色海雲東  
鄮侯舊里如相過  
應問當年轉餉功

送曹子念還婁江六首

余家東越爾東吳  
同着荷衣客帝都  
袖裏魚腸光射斗  
風塵誰解識屠沽

長嘯風前拂布袍  
片帆歸壓廣陵濤  
洞庭霜橘吳淞膾  
醉裏青山日月高

握手離愁燕市傍江南秋色正微茫煙霞盡入囊中艸添作驪  
珠海上光

無論行路自悠悠白雪歌成出帝州今日鍾期婁水上朱絃那  
得向人愁

君歸家住大江皋濯足東溟萬里濤拂石青天高臥枕投竿無  
意釣鯨鰲

離瑟高彈欲斷魂蕭蕭易水對清尊丈夫意氣看龍劍未必千  
金即是恩

送安茂卿還梁溪二首

一尊臨路黯生愁馬上寒雲凍不流握手陵陽千古淚無言沾  
洒向貂裘

曲曲寒塘水拍堤千花二月暗梁溪長江不隔相思夢行數青

山路不迷

送王立德之留都三首

駿骨原從渥水源蹴冰踣鐵氣猶存鹽車一駕長鳴地芻秣誰  
云是主恩

青門尊酒泣離歌自挂高帆下九河世路只今多按劍莫將簪  
弁薄煙蘿

種秫元多負郭田誰甘五斗向人憐扁舟岸幘高歌去探得驪  
珠海日邊

送胡元瑞遊楚七首

楚江煙月待仙舟萬里看君彩服遊忽唱驪歌尊酒畔五陵花  
鳥動春愁

黃鶴翱翔不記年高樓猶自壓風煙銷魂最是凭欄處芳艸愁

連薊北天

江漢悠悠向海流  
風煙不動練光秋  
囊中收得驪珠艷  
夜夜蛟龍窟底愁

魚腸晴影照長空  
大野寒生匣底風  
翻手屠龍君自得  
肯將連鏹事雕蟲

分付離愁向玉琴  
薊門風雪助霑襟  
相思若問心何似  
衡嶽蒼蒼夢澤深

何意雲萍聚鄴都  
上林花月醉相呼  
誰堪轉作關山夢  
風雨瀟瀟散五湖

雙合溪流散縠文  
江山千載一逢君  
茲行故里陽春句  
添作城頭五色雲

送彭稚脩還豫章四首

易水悲歌對濁醪  
腰間龍劍照奔濤  
匣歸好護芙蓉色  
添作豐城紫氣高

河邊立馬聽驪歌  
人自傷心水不波  
握裏但將明月在  
任他按劍路旁多

莫問黃金貫酒貧  
壚頭不散薊門春  
試觀千載英雄事  
堪作肝腸是幾人

彭蠡蒼茫浸碧空  
路歧無限嘆飛蓬  
銷魂最是秋風裏  
不得南飛似雁鴻

徐州別曹子念四首

彭城秋草帶斜曛  
惆悵逢君又別君  
聚散自由能不繫  
傷心不及楚山雲

東馳如電迅長河  
秋水連天淨不波  
安得峭帆同挂月  
中流一



和榜人歌

寒聲不斷雁隨風燕子樓西日影紅君放扁舟何處去長河那肯不流東

蘆荻蕭蕭老自愁太湖煙月萬峯秋君歸好斫吳淞膾莫道中回剡曲舟

送李本寧太史出叅秦藩五首

視草鸞坡久著聞少年才子孰如君孤鶩去作岐山鳳寂莫城頭五色雲

且醉燕山舊酒樓故人拚盡鸕鷀裘陽關見說無窮路葉葉春煙柳色愁

羌笛聲中落日愁千山秋月古涼

一作梁

州關門不隔雙魚字日

夜東來渭水流

隴樹洮雲路渺漫沙場霜月戍樓寒清歌若傍金尊醉亦是長

安馬上看

莫問饒歌出塞寒由來岳牧重虞宮任他隴坂摧車地行擁朱輪路不難

留別真州諸丈四首

殘楓斷雁暮雲間別路誰能不淚潛歸臥煙蘿堪自老肯將白髮負青山

孤帆四望楚天寒南入吳關更渺漫一片白雲江色暮空將明月對愁看

客心無限故鄉愁却爲情深十日留老倦只今悲塞雁年年棲泊向沙頭

千峯萬水路難分一曲離歌可奈君關塞不將魂夢隔青山飛

作楚天雲

送朱在明光祿還靖江二首

黃金世路爾能偏貧賤交情二十年今日山川分手處銷魂雙  
淚一尊前

彩筆春華授簡前平臺賓客讓君賢曳裾亦是藏身地偃蹇長  
哦桂樹篇

江蘿館再別在明四首

十日平原飲未休歸心隨雁上扁舟多君不盡相留意一片長

江向海流

白首歸將臥海雲西風吹葉雁初聞故山他夜梅花月惆悵清  
遊不共君

離愁堪向酒中消越水吳山路不遙最是相思魂夢近孤帆一

片挂寒潮

江城曾得謝公遊君若能來路不愁明月一舟嚴子瀨青山兩  
岸暎寒流

漫興二首

一林紅紫鬥芳辰病裡移牀賞更新却笑長安車馬路風塵吹  
老未逢春

日自西馳水自東長歌天地意無窮含情最是青山色閱盡興  
亡不語中

五言律詩

萬花林

步履春難盡青林照萬花香沾衣上雨紅暎酒邊霞地豈河陽  
借人多梓澤誇山川今漢代不是避秦家

集歐國博寺中館

宦跡棲雙樹幽心自不羣客尊分湛露書榻冒慈雲地古塵聲  
隔天青梵樂聞何知星聚此一作此聚光映斗間文

與胡元瑞夜話

地僻沈更漏燈花喜對君衰遲翻有托神秀本無羣六翮翻青  
漢孤蹤傲白雲不眠銷病色擊節子虛文

歸興二首

短棹桃花水南歸亦勝遊纜牽沙雨淨帆挂柳風柔入饌饒金  
鯽狂歌狎白鷗妻孥將十口相對不知愁  
清白吾寧賤囊貧意未枯有天容飲啄無淚洒江湖永夜星隨  
鷓芳春酒在壺故鄉歸漸近煙雨暗蘼蕪

過天津

重鎮黃圖外高城大海間千帆歸禹貢百雉擬秦關碧湧天邊  
浪青浮霧裡山百年兄弟誼星漢一槎還

河堤楊柳

幾樹河橋外絲絲影碧淙谷鶯寒語並沙燕雨棲雙舞翠縈行  
騎吹香撲酒缸似憐春色暮飛絮遶船牕

歸途雜興二首

百尺牽紅雨真同上瀨船悶難祛綠蟻愁會託朱絃世事狂歌  
盡春華逆旅捐自堪衰謝色不作鏡中憐

江月圓如此離心奈若何日惟銷枕簟春自隔關河長路憐分  
劍中流憶和歌淮山應有意青傍客帆多

寄廷尉王元美公

雅望歸元禮門難比翟公賦毫翻巨海談塵起雄風世事深盃

外時憂短髻中朱絃揮手處心遠寄飛鴻

寄孫千甫揮使二首

萬里書難托愁深朔雁邊囊餘三賦業家有七書傳節槩龍泉  
外風雲驥足前燕然虛片石應不負當年

緩帶遊何逸橫戈志未磨氣能吞海嶽心不離烟蘿酒世中山  
醞芳春子夜歌向來思汝切日盡望關河

江蘿館與朱在明話舊三首

鱸氣青浮楊蕭蕭雨一樓竹如能愛客花亦解憐秋衰颯悲前  
路淒涼話昔遊燕臺裘馬事今日任東流

握手情難盡清尊況不空年華萍梗外朋舊死生中露砌飄殘  
葉雲江咽斷鴻一燈寒照語淒慘意無窮

萬木清霜候江山亦自哀晨星憐舊聚一作叙夜雨愜今來髮任

侵梳短愁難傍酒開欲將詞賦遣君是子山才

同李珠山劉子伯張少谷李少白陳都尉伯仲集施引之

園亭得秋字

闢徑深依市高栖羨故侯飄蕭從白髮踈遠一作逸自丹丘石帶

寒山色花禁古樹秋相過頻不厭談笑一作真得慰羈愁

飲朱偉卿綠雲樓

樹影垂簷際條條綠浸楹竹含秋雨色松作夜濤聲古石蘿交  
網寒江席與平遨遊兼叔氏不媿阮家名

同李季宣過朱仲開明府江口莊

晚計君能得畊桑此地深山憐高枕意雲識挂冠心竹影寒低  
戶江聲暮入林徘徊尊酒際無語對瑤琴

蔣伯皆携尊過訪

江橫浮地闊山露出雲尖坐愛林中日頻寒竹下簾  
琴尊銷旅寄草樹隔閭閻細語皆幽事相將暮欲淹

夜過李季宣宅同侯師之

素語忘侵夜庭虛轉玉繩燈清分淡月花艷犯寒冰  
絕足終天漢孤操自廣陵荷衣悲漸老對爾意難勝

同李季宣侯師之諸君集戴中玉宅觀妓

海內同心舊徵歌綺席開彩毫驅夜短紅袖挽春來  
雪似飛梁苑雲疑下楚臺興留重秉燭鐘漏莫相催

夜集李季宣宅觀菊

曲屋春疑駐懸燈照菊林艷增歌妓色幽稱野人心  
鈿翠嬌相傍星霜老獨禁綠尊情繾綣應比夜江深

集侯師之宅

天闊疎魚雁相看一黯然倦將歸隴上愁且傍尊前  
吐艷燈如喜騰光劍欲騫浮生須自達白髮竟誰捐

簡張惟守文學

天涯殘歲雪羈客意何深黃竹懷周咏幽蘭憶楚音  
粒來真白玉囊在豈黃金念汝如能過相看比素心

送張見吾北上謁選

經學傳韋氏孤雲出暫同客情殘臘外離緒一盃中  
慢世憐方朔匡時憶次公更兼池草夢長路對春風

丁丑除夕

歲盡天涯夜悲歌倚蒹葭路因難更苦身傍老偏愁  
濁酒衣能換朱顏鏡不留十年湖海寄飄泊浪成遊

新春過施引之園亭

羨爾專幽勝林居小市西山將雲並入竹與路俱迷就日花爭吐憐春鳥競啼素心堪我輩尊酒數招携

初居山中五首

歸及故山春蓬蒿亦自新欲求簞食樂不厭灌園貧業恃書千卷機忘釣一綸長歌雲共月嬾散任吾真  
高臥捐塵想孤雲迹自輕靜堪蘇病骨幽得避時情山月牕間墮春潮竹裏生衣裳吾欲廢無客到柴荆  
倚杖看農事邛邛帶雨畊門將芳草閉心與暮山清駘蕩春無恙艱難歲有成向來臆臘計亦繫野夫情  
垂老歸鄉國雲山意自開任蕪松下徑從長甌中埃茅屋因人借花源待客來春風遊不厭多病亦登臺  
沙映江雲白山連野竹青放歌心慷慨隱几意沈冥混物堪無

我觀空厭有形何人江海釣老我少微星

珠浦山中雜言十首

僦居聊寄息薜荔滿閒園是地雲俱白非春鳥自言咏歌從下里幽獨擬東屯濁酒隣家醉貧交古意存  
一室軒牕靜山垂四面青已堪超白業爭敢擬玄經疎豁天尤大清深草自馨黃農耕鑿際吾道倚沈冥

一片清虛

一作暉

境暘湖帶浦西山藏煙火靜雲壓水田低漫興

花間策幽尋竹上題想應桃李月亦似武陵溪

九畹初分種幽芬閔草堂每因矜素質爭肯效紅妝澤在紛堪佩情深遠未將美人煙水外清夢自瀟湘

曲塢春難盡空林日正長雲來時入牖鳥下亦窺牀沓嶂常飛翠幽花不斷香無機天地闊率意一翱翔

坐臥藜床短清齋亦似僧谷愚堪養拙閣峻且高憑世路貧難  
棄時名老易憎枋榆聊自適誰復羨飛鵬

宅傍梅仙嶼門當子晉臺一丘堪偃蹇三徑任蒿萊薄命杯中  
負幽期竹下來端居非傲物翻恐世人猜

山畔亭孤立高憑縱目賒壑鳴松起籟巖濕雨垂花溪澗縈千  
帶村原錯萬家翠屏時點染白鳥半行斜

萬古綈袍意孤彈綠綺聲感知深有淚行路淺含情橐豈千金  
贈囊猶一劍鳴不緣高義在飄泊任吾生

十里緣山徑居非背郭遙林清一作青全抱屋浦曲細通潮荔挂  
頽牆古花增老樹嬌向來幽事熟竹裏莫相招

聞王中丞南柳別業梅花萬樹因以賦之

却憶東山壑開林玉樹芬半牀仙渚月千頃大羅雲冷艷春前

吐幽香雪後聞最憐心並潔堪作歲寒羣

五月望日過王參知陽湖莊

夜色纖塵淨湖光抱席流月如松際吐山若鏡中浮濯魄壺冰  
潤翻歌玉樹稠境移炎暑薄天地亦先秋

同王中丞張公子丘戶侯王刺史山莊對芍藥

竹樹扶疎地乾坤豈有私一作亦莫論移棹遠翻恨對花遲斂  
態如將雨含嬌却傍卮移來仙夾浦一作圃曾得種瑤池

哭童子鳴二首

把臂猶前日沈星已隔年蘭膏天竟左雞黍淚空懸逝水千秋  
去浮雲萬事捐龍丘高土地應不媿先賢

莫啓泉臺曙乾坤涕泗中人皆傷殞石名豈藉雕蟲暮草寒栖  
雨原花晚墮風悲涼身後事未與尙生同

寄輓彭稚脩郡博二首

薄祿難成養傳經志未酬  
桂愁淮嶺月花憶帝京  
遊鶴馭乘鸞去蘿軒聽雨留  
章江東逝水嗚咽向荒丘  
把君前歲事一度一淒然  
天豈文章妬人猶意氣憐  
賦留梁苑草琴失廣陵傳  
已斷今生晤傷心楚些篇

夜宿明上人房

吳楚分疆域人煙總畫圖  
山兼雲不斷天入海俱無  
石鬪奔濤險崖懸古殿孤  
半牀禪定月對爾坐冰壺

漂母祠

城闐留棟宇下馬益淒然  
恩豈千金重名因一飯賢  
河聲猶楚塞野色似秦年  
多少含饑士雄心灑淚前

輓陳和叔光祿

忽洒西河淚俄驚岱嶽遊  
人將名士急天豈善人譬  
日慘衡山色雲添楚澁愁  
向來雞黍約悽咽遂千秋

宿明公房

未能超世界此夜宿諸天  
露白經壇石燈青佛坐蓮  
靜觀皆破妄小語亦歸禪  
坐愛梅林月亭亭玉鏡懸

過揚州二首

目盡平湖迥帆懸暮色愁  
鶴橫滄海遠鳥下綠蕪幽  
觀冷瓊花白歌傷玉樹秋  
連岡榛莽外何處問迷樓

荻蘆搖野水

一作外

秋色正蕭騷露冷簫前月  
風橫賦裏濤楚煙

浮地白隋柳入雲高却笑  
東流迅催人日夜勞

寄馮仰芹藩伯

海岱標靈異經綸世澤深  
藜然劉向閣玉樹謝家林  
莫以東山



臥能捐魏闕心萬方多事日民物望爲霖

姚元白知希齋

地靜忘囂俗門清即上皇全神深用拙抱道益韜光白日窺高  
枕青山對舉觴無機天地闊眞與世相忘

送南昌王郡公入覲

木葉飛南浦離心酒一觴天連雙闕近路入九河長劔外垂牛  
斗洲前起鳳皇章江霜後色莫學使君裝

宛在亭爲方戶部賦

弱水移方丈風塵此地分波清宵漾月亭迥畫生雲宵漢槎堪  
溯滄浪咏可聞朱絃時一奏宛在洞庭君

東湖草堂爲趙刺史賦

一碧浮千頃初陽照畫檐門將銀漢接人擬玉壺潛草是玄經

助歌從白雪添洲前芳杜若結佩可無嫌

初發豫章夜泊有懷故人

野泊依河岸蕭蕭思不禁潭星寒並舸江火暗歸林鐘出前山  
寺風傳小市砧親知增感結無寐豈鄉心

集少玄宋侯第同汪惟一山人孔陽宗侯對菊得名字

設醴存芳事誰能意不傾風煙移翰墨蘿薜擬簪纓曲勝堪驚  
代花奇不辯名雍容賢地主卓矣漢東平

別懋功文甫

浦口蒲帆挂愁難倩酒傾傷心論後會揮淚忍孤征迭蕩堪鄢  
社飛騰卽漢京故林歸獨倚其奈鳥嚶嚶

懋功招集覽勝樓同歐經季羅敬叔

城帶飛樓迥壺觴感故情山寒衝日紫沙白暎江清楚雪篇篇

細巫雲片片輕驚心傷舊別握手話燕京

同唐張二別駕登望江樓得江字

天連蠻塞闊才子借爲邦地險疑三峽城孤枕二江風烟秋戀  
客星斗夜垂牕莫怪忘歸暮懸珠照乘雙

書事

過嶺分炎徼江晴少雁飛入冬無露色爲客尙春衣柳不經霜  
斷花猶抱日菲久將人事卜翻恐歲華非

寄王樂仲使君

淹留爲客久鄉路萬山重媿我歸非雁憐君臥似龍草芳林貯  
藥苔靜徑隨松待得相携處羲皇何日逢

寒林

蕭颯傍寒林羈人思不禁斷雲將雨薄落日暎江深欲抱廉生

壁誰誇陸賈金南風帆影外無處不鄉心

容膝軒爲喻邦相賦三首

塵聲林外絕天籟靜中聞僻豈軒車傲閒應宇宙分牕虛偏愛  
月棟小亦棲雲壁上懸孤劍流光射斗文  
碧帶澄江入青分別岫來懷春人寄草謝客雨封苔絃上心千  
古毫端思九垓誰言庭戶裏不自有蓬萊  
門靜花分徑逍遙且蠹魚隘無旋馬地深有臥龍居託思風雲  
上藏神枕簟餘江湖兼魏闕徙倚意何如

留別唐惟良別駕二首

殘年催別思誰耐不凄然地接瀟湘僻人過屈賈賢冰心消瘴  
癘春意入蘭荃縱目河山邈梅花句可傳

帆懸東逝水其奈故人何歲事關兒女鄉心戀薜蘿醉非緣別

酒愁不耐離歌泣盡關山月淒涼傍客多

留別張西津孝廉

虔南山水地詞賦擅張衡驥躍風雲暮珠含海日明材能輕列  
國價擬重連城黛色橫天半崆峒爲爾清

題贈張孝廉西津

城曲江如帶幽居市不侵似將才浩蕩兼與意清深浴日超江  
海浮天自古今夕陽傍吟眺無限濟川心

贈梁彥國司李

把袂難成別離鷓鴣玉壺星邊占寶劍海上泣驪珠有署曾名  
口無冤不用蒲浮沉君莫訝白雪調元孤

贈張節伯

孺子祠邊宅蓬蒿一徑分孤雲元不繫野鶴自離羣心事存箕

穎生涯藉典墳寂寥高士榻千載憶陳君

舟雪

朔風寒射骨艤棹冷江津雲密非將雨花繁不作春歌慚和郢  
日賦憶遊梁人遠道蒿萊婦應憐客路貧

寄曹子念

草屋曾懸榻幽期隔歲孤力貧堪畎畝寄跡暫江湖門字慚題  
鳳緘書感贈珠梅花清月際憶爾夢菰蘆

壽胡應列

高枕無塵事青山七十春地將盤谷隱心與上皇淳駐世餐靈  
藥忘機養谷神種來梅萬樹自是歲寒人

丘義瑞過草堂却贈

白髮任浮沈垂簾道自深乾坤雙短屐山水一孤琴噉蔗存交

味烹葵見野心邨酤聊可醉君莫問囊金

初秋過陽湖莊因寄叅知主人

似共漁郎入桃源舊水瀆泉聲添宿雨松色冷秋雲鳥狎人俱  
下花繁路不分好將車馬跡來就鹿麋羣

澱水得 仲仁楚中書并新刻却寄

澱水春鴻度遙將楚澤音有歌皆白雪無字不黃金歲月緣愁  
過江山與淚深休論燕市筑飄泊奈同心

曉泛

湖景餘情曠飄然一短篷薄煙寒水上殘月曙霞中網集漁家  
市鐘來釋子一作宮如花林樹色葉葉鬪霜紅

登梅頭岡望海

危岡孤騁望漠漠海雲平郭抱羣山色潮侵亂石聲張燈墟競

市吹角寨休兵却憶烽煙地安居荷聖明

病懷

一入中林臥無機懶是真蕨薇延上客松竹締芳隣白石深耕  
地青山獨賞人日惟纏藥餌天亦妬清貧

夏日山居

一室松成蓋幽深減鬱蒸有方探辟穀無着味傳燈竹聽清皆  
玉泉分冽是冰遊仙心浩蕩時與夢飛騰

夜泊吳江

日暮孤舟遠鄉心怯歲除川明積雪後燈暗落帆餘飄泊羞懷  
刺風塵懶上書勞生竟何益且欲近吾廬

觀音閣

古寺夕陽邊憑墟思渺然江聲猶楚恨山色自吳年宿鳥迴青

磬孤舟逗野煙長廊燈影寂徐步禮金仙

再至京口有懷金焦舊遊

層城舒遠目迢遞送歸鴻歲月更新曆江山憶舊蹤鐘聲春浪靜燈影暮流空媿有東林約無勞問遠公

折楊柳

朔氣凝邊塞春光到玉關如何看柳色不是遠人還弱態風枝瘦啼粧露葉斑翩翩花歷亂愁思不堪攀

息園臥病

梧竹森庭砌寒聲入夜頻疎鐘遙帶雨孤鶴靜依人滄海家何在青山舊業貧浮生本無際聊得任閒身

溧水道中

牢落貪奇賞長遊未敢嗟墟煙分井落雲樹隔京華返照明高

岸寒流出淺沙狺狺深巷犬煙火近山家

湖上曲

寂寞眺孤岑煙波入望深霜清紅樹色日淡碧湖陰水石諧幽興雲鴻寄遠心林扉歸漸暝悵矣對瑤琴

登任城太白酒樓

古堞危樓在伊人不可求樹連秦苑夕月帶夜郎秋慷慨能高世飄零總勝遊憑欄無限思極目暮雲愁

陳居易

一作居易宅見盤荷

孟公投轄地朱夏得春多玉井移芳卉滄江借綠波新妝疑越女艷曲想吳歌無限耶溪興臨風奈爾何

湖上閒居

盡日碧湖頭年光惜去流懷人書短札憤世記長遊白鳥窺幽

性青山伴獨愁孤琴聊自拭羞遣暗塵留

春日冶城同湯納言金黃二山人燕眺

敞席臨仙界亭皋出萬家歌聲三市酒春色五陵花逸思凌飛  
鳥清言落晚霞歸軒且莫問天外月初華

清明日息園宴集留別黃十雅

池館閉春寒離杯惜共傳庭花含宿雨隣火變新煙玄髮干戈  
換黃金世路偏他山有飛夢長繞伯牙絃

阮華山黃淳甫史叔載張仲壺諸君餞余於玄芝館得無

字留別

未遂買山圖春風惜去吳君應憐遠客余解慎長途綠酒深情  
在青山別恨孤重雲千里隔腸斷雁聲一作書無

答山人

聞君滄海釣已斷羨魚心黃屋書空返白雲門自深玄成揚子  
業貧却管寧金幾度澄江月遙思綠綺琴

初發姑蘇夜泊虎丘懷黃淳甫

扁舟依市泊平野望初昏古寺青山郭孤燈遠樹村同心一以  
間幽寂更難一作誰言却恨疎鐘夜能銷客子魂

寄玉山人叔楚

端居無所事幽寂閉空林落日誰相問孤雲未可尋春歸滄海  
上夢渡淶江陰無奈看花處偏傷寄遠心

秋日再至息園

窈窕青谿上風煙晝不譁平津新第宅江令舊繁華性拙身爲  
累情深客似家芳樽今夕語傾倒對秋花

秋懷

空庭人跡靜落葉滿荒園獨斂夷門淚難招楚客魂淒涼依短  
劍慷慨對青樽未吐酬知意浮生詎敢言

江行有懷社中諸友

扁舟投落日遙夜楚江隅月上寒潮靜燈依野岸孤馳驅悲斷  
雁牢落媿棲鳥一灑并州淚東流入舊都

夜坐懷社友

愁思獨凭欄天涯歲欲殘城笳清夜月漁火落寒灘鴻雁難傳  
字風霜強力淪同心離隔久歸夢滿長安

歲暮泛彭蠡

曠望極平川遙心自黯然空煙疑有地遠浪不分天暮色孤帆  
外寒聲落雁邊年催長路客歸思倍堪憐

同洪從周柴季通沈箕仲集陳玉叔廷尉宅

城闕霜林暮疎鐘玉署幽烽煙難此會貧賤豈深愁對酒春先  
入論詩月共留清歌將短褐同醉庾公樓

月下有懷同沈太史李環衛賦

城闕暮寒侵蕭蕭月滿林關山孤客夢江漢故人心庭樹頻驚  
鵲簾風急度砧坐深宮漏永惆悵對瑤琴

南池懷古

清曠留遺勝城隅暎綠波霽煙深古樹秋色淡衰荷白雪前賢  
寄青山野客過臨風增悵惘把酒酌寒莎

歐禎伯郡博過旅舍

白雪懷高調風塵十載餘喜茲成聚首因得慰離居適意如鵬  
鷲窮途感鮒魚知君官獨冷多得校奇書

舟中懷李維寅公子

明月長河曲離心自渺然難將歧路語遙寄信陵賢短劍留雄  
氣新詩憶上禪相思魂夢屢隨雁度江煙

至前二日同柏山人過天池上人房訪維寅公子得過字  
香林連帝苑幽坐白雲多自詫形骸幻真憐歲月訛玄言銷夜  
寂酒意動陽和况結支公社招尋豈厭過

旅夜懷人

十年丘壑臥慙爾出雲林已抱長貧計難忘烈士心黃金身外  
遠芳草意中深獨寤長安夜憂思託素琴

同張仲翰夜集李環衛宅

花月鬪清妍投歡促夜筵醉留雲外跡歌愛郢中篇俠思聊停  
缺春情暗入絃良宵難再得况復對高賢

雨中柬王元美敬美

雨坐重門靜思君隔暮林閒關爲客地辛苦上書心白日無私  
照青山自陸沉天波方浩渺應向泣珠深

洪光寺

逕仄雲俱濕山危寺轉孤泉聲迴斷石牕影豁平湖藜杖閒堪  
寄荷衣老自娛禪心我獨倚天地入空無

玉泉

山拔岷崙勢泉生渤海源迸珠分地脈漱石冷雲根澤借靈池  
注波從太液翻澄清東逝色千古自潺湲

功德寺牡丹

山抱空王宅春留洛苑花却憐天女降一作供翻作上林誇色似  
迎雕輦陰猶想翠華宣皇曾駐蹕臺殿五雲車

眞覺寺



到寺林初豁天清塏挂雲帝城猶咫尺山色自氤氳鳥下經臺  
夕花垂給樹芬高齋餘山月我欲臥爲羣

再遊碧雲寺

紺殿臨丹壑旃檀古樹春雲窺孤倚客花識舊遊人削壁泉經  
砌飛梁地隔塵黃金曾可布開鑿豈無神

九日靜海舟中送朱海峯櫬還金陵

一本送上  
有時字

客路逢佳節傷心傍鹿車雲山空有淚籬菊豈無花慘日翻孤  
旆悲風入暮笳萸觴誰與對聊一酌江沙

舟中哭朱海峯二首

落日長河曲西風萬木哀誰知金馬侍翻作素車回海嶽銷眞  
氣乾坤失大材只應鸞馭往朝夕向蓬萊

旅食悲妻子孤裝執輓行諾曾然夙昔心豈隔幽明角傍寒城

語濤兼夜雨聲閒關千里道君見死生情

管建初芳草齋

薜荔開幽徑高齋剩得春隱堪依日月衣不化風塵蘭杜心常  
寄琴書計未貧乾坤眞莽蕩偏自屬沈淪

送袁文谷令黃巖

定有神明治弦歌接永嘉堂開滄海日花帶赤城霞蛟蜃雲千  
鳥桑麻雨萬家懸知山水色得爾倍增華

黃河阻風

頗怪魚龍狎經旬宿霧中愁將歧路泣灑向石尤風海色瀾平

野濤聲播

一作  
簸

遠空艱難看鬢髮斑白爲飄蓬

丘謙之計部吾兼亭四首

天馬無前足誰能案牘稽世情高枕外山色捲簾西水或疑濠

濮花應似浣溪幽心真戀此歸不厭雞栖

跌宕司農省浮沈亦歲星從來金馬直不隔草堂靈坐內餘冰  
雪毫端盡杳冥種成芳草色朝夕向人青

亭孤絕垢氛花隔吏人羣意自滄洲得名堪漢柱聞庭陰分苑  
樹窻影下城雲寂寞從吾好閒成客難文

先朝華髮彥蘭草舊遺芳賦雪音猶在停雲意不忘風塵孤闕  
徑歲月共爲郎力自驅前哲爭留日月光

曲池草堂和韻六首爲項思堯賦

池臨滄海勝門向謝山偏養晦非忘世銷年只尙玄松寒延月  
蚤花艷得春先且漫論高臥知君在呂虔

水傍青山曲花臨碧檻新煙霞長覆楊松桂自爲隣清曠寧留  
俗逍遙可寄神搏風看六翮未許戀沈淪

卜地依南市煩囂晝不聞月將鯨海吐雲得雁峯分砌雨瓊枝  
潤林春薰草芬機雲情最篤蕭散一論文

波光連雁沼山色帶吹臺自與幽心契寧論濁世猜楊緣高士  
下酒爲故人開我抱山陰興尋君夜不廻

樹抱江城綠蘭芳近市園山川歸大雅天地入高言草暗惟三  
徑花深自一村無心隨出處閒與白雲論

身外浮雲薄圖書富鄴侯矢心原向日作賦豈悲秋山水怡高  
調鶯花託醉游天池行且運聊爾狎沙鷗

題項豹章半華書屋二首

城上山藏屋芝峰翠獨分石標仙掌麗草合謝池芬海色晴搖  
樹江聲暮激雲無枝欲飄泊棲息轉思君

亭榭臨江郭千峯野望虛路非人境隔山是洞天餘花竹紆分

逕雲烟寂護書游心無不可清絕子雲居

舟中同陳汝立朱在明夜酌時陳歸江陰朱使長沙

逝水東馳海飛帆復挂雲寧知樽酒共翻作路歧分江廟延陵  
碣湘潭屈子文相思如可寄豈少雁鴻羣

吳孝甫夢竹庵

風木情難寄煙霜夢獨深不緣袁粲賞猶是孟宗心月暗湘江  
曲雲寒渭水陰向來枝上點曾作淚沾襟

題王氏心遠樓

樓上時堪立鶯花六代留天垂江漢闊山入洞庭幽閱世尊中  
樂藏名臥裏遊莫論鄉國異何處不虛舟

二雁山人詩集上卷

二雁山人詩集下卷

康從理裕卿父著

七言律詩

九日同沈比部王司馬祝趙二山人集李維寅宅分得臺  
字

徙倚危闌望日開玉壺攜酒醉仙臺霜邊錦樹寒相麗郭外清  
砧暮轉哀郢雪誰將瑤瑟寄籬花不待白衣來悲悽明歲茲遊  
日相憶秋山隔草萊

冬日王司馬唐比部携酒過余薜蘿館分得秋字

荒亭高臥白雲幽三徑慚君並馬遊玉笋似分仙掌露黃花不  
冷帝京秋琴書密坐疑星聚鐘漏頻催傍月愁倘念林扉塵土  
外相過重爲薜蘿留

二雁山人詩集

下卷

敬鄉樓叢書

秋夜同黃九昭朱汝修二山人馮開之李長倩二進士集

李維寅白雪山房得羣字

黃花無恙玉尊清海內新知此夜并燈簇瓊枝秋並麗煙浮仙  
掌月孤明荷衣未老青山色彩筆爭高白雪名細語何妨宵已  
盡天涯難得是同羣

送弘上人還金陵

飄然飛錫下皇都淮海迢迢問折蘆花覆金田初地密江涵雪  
浪舊山孤三乘有託歸龍象五善難明視苾芻我亦風塵逃世  
者一燈知肯示迷途

金臺懷古

高臺風急影蕭蕭十載長安短髮凋白壁幾人逢趙孝黃金此  
地憶燕昭霜含落日龍沙靜草蔓荒原駿骨銷莫問談天人已

盡雲中碣石自朝朝

送司武選奉使還荊州

山川雄勝古荊州驛路千花照錦裘負弩競窺司馬節揮毫重  
上仲宣樓牕中雨色來巫峽閣外江聲繞帝丘總是故園春可  
戀莫忘鳴珮鳳池頭

送熊內翰茂初左遷江右闕幕

烈烈寒風撼北林清尊臨路意難禁青山似帶離居色白日俱  
含烈士心却憶然藜曾夜閣莫令捐佩遂江潯分飛愁把雙龍  
劍萬里頻瞻斗氣深

呈外兄王衡叔

故山猿鶴怨歸遲節序驚心轉白悲五畝未營江上業千莖空  
長鏡中絲梅花入夢春生楊竹葉消寒色暎卮敝盡素衣京路

裏風塵垂老竟難緇

集白雪齋喜黎惟敬至分得寒字

握手燈前醉復歡，  
啣杯猶作夢中看。  
舊遊蓬藿分何易，  
遠道鴻魚到自難。  
滄海可容畊叟拙，  
陽春不返髻毛殘。  
奇君家傍鮫人室，  
携得驪珠照坐寒。

寄卓誠甫

花壓壚頭醉醪醴，  
別來蹤跡媿浮萍。  
側身天地誰龍臥，  
作客江湖似歲星。  
著就玄經珠字字，  
種成春樹玉亭亭。  
山陰風雪思迴棹，  
惆悵羣峰送客青。

夜過郭觀察邸舍以詩見遺賦此奉答

時郭以夔州入新遷楚中

慷慨燈前拭佩刀，  
風煙遙望蜀山高。  
丹心孤照蓬萊日，  
彩筆長驅灑瀨濤。  
即從辰極徙陽春，  
堪向郢人操誰知。  
今日醇醪

醉添作關河憶夢勞

諸君過余薜蘿館分得家字

春寒未放上林花，  
詞客相尋興亦嘉。  
豈謂蓬萊非蔣徑，  
敢云蘭菊是羅家。  
山疑入坐青還滴，  
鳥解窺人巧自誇。  
翮笑風塵車馬際，  
能將薜蘿駐煙霞。

同胡元瑞過訪文甫得開字

風雲劍合自奇哉，  
重上黃金舊築臺。  
千里驂騮看並躍，  
萬言鸚鵡羨新裁。  
江山老寄春雙屐，  
京國塵銷酒一盃。  
易失難逢知己會，  
愁心那不爲君開。

寄丘謙之太守

客愁忽忽兩經春，  
漲海蒼茫夢未真。  
洒淚北風寒墮雁，  
側身西日暮愁人。  
青山有鳳城雲麗，  
白髮無魚客路貧。  
珍重八行天萬

里斷腸茲日戀丰神

送袁文谷還黃巖

都亭新柳挂春煙再翥雙鳧下日邊路入興公題賦地名高漢  
主賜金年晴山夾坐明霞映霽月窺簾碧海懸萬樹桃花紅似  
錦閒心一作身贏得試朱絃

送朱明府之房縣

尊前握手意無涯歧路銷魂鬢欲華春雨王程憐草色暮雲官  
閣夢梅花星邊倚劔秦山聳雪際鳴琴漢水斜此去各天俱萬  
里可能無雁到煙霞

送邑父母劉公還永嘉

雙鳧載御向南天玉帛如林讓獨賢劉氏舊恩攀轍在漢家新  
澤賜金偏壺冰映月蒲鞭外棠樹生春竹馬前海上衆山青抱

郭萬家桃李聽朱絃

寄戴梧臺太守

封書遙寄楚雲西日盡天南望欲迷碧繞城闈章水曲青銜齋  
閣大庾低琴中白雪音稀和夢裡春蘭葉漸齊却憶燕京花月  
在勝遊何日得同携

長安曉望

帝城初啟曙煙消爽氣憑高入望遙萬里河山趨上國九重宮  
闕麗層霄天浮湛露金莖濕路繞晴花玉勒驕自笑白頭巖穴  
臥也將耕鑿傍神堯

送徐子與方伯

相逢已是十年分星斗中宵入望勤把臂一時誰和雪懷人千  
古自停雲能將推轂還頽俗不倚談天絕後羣顧盼豈無幽谷

士由來懸榻豫章聞

留別李侯維寅

銷魂春草碧連天  
憔悴關山別酒前  
愁白風塵生敝褐  
夢應煙月到朱絃  
清標迴照麒麟閣  
秀語長留海岳篇  
顯達只今無下士  
君能不減信陵賢

留別劉史二衛尉

欲歸翻怪淚痕多  
貧賤恩深奈別何  
耕鑿未堪依日月  
飄零安敢任一作問風波  
青雲路隔無春夢  
白石愁來有夜歌  
寂寞故林猿鳥伴  
向人真欲笑蹉跎

別胡文甫

握手潛然別帝鄉  
青山相憶夢淒涼  
帆前碧草春南國  
酒畔寒雲暮北梁  
肝膽試看孤劍盡  
江河俱作片言長  
東歸睜日堪乘

興憔悴絲桐黯自將

別黎秘書惟敬歐國博禎伯二丈

歸將華髮臥菰蘆  
猶喜看山杖未扶  
橐內琴書皆長物  
竹邊雲木是新圖  
交情未敢浮沈隔  
別淚誰能去住無  
南海二珠真絕代  
光懸明月照皇都

別燕京故人二首

京塵傾淚負年光  
貧病從他鬢有霜  
到處青山皆地主  
殞來白石是仙方  
庭中草削鈎衣刺  
籬畔花餘釀酒芳  
獨奈故人霄漢隔  
登樓愁絕暮雲蒼

憔悴風塵怨別離  
十年真媿北山移  
時情一任魚腸按  
歲計堪憑鳥粒遺  
天地側身無坦道  
江湖高臥有明時  
中林猿鶴能相過  
不向桃花問路歧

別胡元瑞

故人分手最傷心  
洒淚非關鮑叔金  
匣劍令知龍易合  
緘書應怪鶴難尋  
無論金馬堪栖遁  
却愛青山自古今  
一片甌江清夜雪  
相思不隔剡溪深

臨發同胡文甫殷無美胡元瑞彭穉脩朱汝脩集李維寅

白雪齋分得霜字

無言握手淚沾裳  
青鏡春浮兩鬢霜  
愁色風雲辭碣石  
歸期煙月伴滄浪  
毫端業豈當年盡  
筑畔情難此夜忘  
別後和歌應自愛  
莫令諸少問行藏

同胡文甫元瑞舟中作

潞河新水照綸巾  
花拂高帆萬樹春  
天地一舟惟李郭  
星辰千古自荀陳  
青雲不藉名猶大  
彩筆相隨路未貧  
尊酒放歌明月

在清光茲夕倍宜人

天津閣望海二首

閣上憑凌意渺然  
冰壺孤坐轉清妍  
靈居玉色虛無映  
若木珠光縹緲懸  
雲黑蛟龍深臥窟  
風橫鶴鶴勁摩天  
秋期倘着浮槎去  
欲問支機向日邊  
坐引清尊碣石濱  
鏡中日月淨飛塵  
越裳不問天南貢  
靈藥猶傳島上春  
萬里一竿容客躍  
十年勺水困波臣  
乾坤浩蕩身堪寄  
散髮長歌意自真

匡山讀書處爲胡文甫賦

迴合千峯翠不如  
傍檐星斗映圖書  
門深楊柳陶潛後  
社近蓮花惠遠餘  
春霧入簾藏豹日  
山雲抱榻臥龍居  
亦知舒卷元無定  
且向乾坤學蠹魚



感懷呈胡文甫元瑞

諸俗無能老自窮  
真憐肝膽片言中  
泣緣失路心能折  
愁不干時賦轉工  
化日有天榮  
槁木高雲茲日信  
冥鴻蒼山碧水餘  
春事莫謂巢由計  
未同

宿有靈隱之約晨起爲風雨所阻移酌施氏四宜園

平陸俄然走急湍  
黑雲黯黯覆江干  
翻盆縱是游難勝  
移酌猶能興未闌  
花暎芳樽催客醉  
峯連高樹傍人寒  
風塵我輩无丘壑  
不信山靈妬鷓冠

東歸呈王陽德觀察

百事蹉跎老未成  
顛毛空向鏡中明  
薄遊莫救饑寒色  
高臥堪移慘澹情  
藜杖有春三徑曲  
釣絲無恙五湖平  
真憐未得酬恩去  
匣內雙龍亦自鳴

舟中贈葉茂長

相逢自覺寸心驚  
爲學爲農共未成  
短髮漸消湖海氣  
窮交爭比路人情  
翻飛無翼慚高鳥  
離合難期媿轉萍  
白首滄洲吾道在  
莫言努力是浮名

容與樓對月

一丘曲折路千重  
楚曲吳歌信短筇  
杯色清翻當戶月  
濤聲寒帶隔江鐘  
穿池冷借岷山雪  
種樹青移岱嶽松  
醉踏冰壺天地潤  
興來吾欲跨游龍

十九夜孤山對月留別朱在明

正練光浮古石丘  
崔巍高壓海門秋  
翻悲星月飛觴地  
都作關河把袂愁  
祇樹煙霜一作霜煙銷白馬  
蓬山樓閣借蒼虬  
知君高臥無他事  
隔斷人間是碧流

壽錢叔寶徵君

梁鴻千載共清光  
蘭佩荷裳老自芳  
白璧祇今全晚暮  
青松能  
不傲風霜花間闢  
徑曾吳苑戶外迴  
車亦鄭鄉莫謂伐  
檀齋似  
罄彩毫猶足代耕  
桑

吳門逢吳孝甫

握手天涯問釣磯  
別情歸思兩依依  
年華共老芙蓉劍  
生事孤  
憐薜荔衣雁外清  
砧侵坐急霜邊殘  
葉傍愁飛十年歧  
路懷君  
意一入青山會轉  
稀

集侯師之園亭

冬日中林氣獨暄  
寒花錦石地幽偏  
城波淨帶江鷗入  
山色孤  
凌塔樹懸朋舊此  
生逢未數關河他  
日夢頻牽清尊莫  
作尋常  
醉斷雁殘魚路十  
千

七夕聞侯方伯雅集羣彥賦此奉寄

病起秋生苧葛輕  
故園風物正淒清  
疎砧亦動關山思  
濁酒難  
消節序情坐向銀  
河懸不隔意中瑤  
瑟聽如鳴庾樓高  
會羣賢  
集授簡俱傳作賦  
名

宿能仁寺候觀察吳公不至

海上靈區亦故丘  
白頭新媿裏糧遊  
湖標鴻雁孤侵漢  
山削芙  
蓉別帶秋深谷未  
銷龍樹色殘碑猶  
卓梵天愁空林日  
暮歸雲  
度片片誰將節使  
游

入雁山

碧海微茫萬壑趨  
乾坤茲地信名區  
天如遍削峯峯玉  
春故長  
留樹樹珠屐底秋  
深花轉媚杖前山  
盡路還紆冷然即  
御晨風  
翼飛涉蓬瀛恐未  
殊

靈巖同吳兵使作

崔巍中劃路透迤濟勝無勞短策支絕壁似撐天欲墜孤雲如  
訝客來遲屏開九疊仍高卓玉立千尋恐倒垂飛節有霜消濁  
霧靈奇多傍使君帷

瀑布

谷轉峰迴路有無四山蒼翠入清都懸崖噴瀑寒相濺半壁栖  
雲鳥自孤風捲晴光翻玉竦日銜清影散冰壺窮源我欲乘秋  
去一借仙人九節扶

簡西林王樂仲使君

重林垂綠浸柴扉靜掩空齋客到稀澗石高堪支作枕池荷淨  
得製爲衣閒中碧草隨麋鹿病後青山長蕨薇門外一川東海  
接可能雙着釣魚磯

黃河夜泊

燕雲朔雪路千重飛藿關河歲暮蹤日落帆檣隨雁鷺夜寒衾  
枕傍魚龍鄉書寂寞天涯淚客鬢蕭蕭鏡裏容斷岸蒹葭風雨  
急一燈孤影聽疎鐘

山中春懷八首

背郭茆堂亦自誇扁舟來去似星槎青搖碧靄村村竹紅夾春  
流岸岸花畎畝歲成皆玉粒巖巒雲濕盡瑤華翻嫌當日桃源  
路却向漁郎問轉矜  
峰環水曲草堂幽敢謂逃堯似許由老得雲山供傲日倦從蘿  
薜寄遨遊禽知愛客頻窺戶花解憐春故近樓半榻沈酣天地  
濶風波歧路不關愁

二月郊原景獨饒桃花臨路柳垂橋春衣盡典忙須醉彩筆孤

吟黯自驕樂事轉因貧後得華年爭肯暗中消深交最是青山  
色日墮簷間不待招

淚洒

一作洒

蕭蕭濕蒹葭深情真憶金陵遊天長雁隔三年字草

碧春含萬里愁事去黃金空駿市興來白雪照龍樓青山獨立  
蒼苔暮北望傷心傍斗牛

一時諸子散皇都不問浮沈盡五湖皂蓋豈關千載業黃金誰  
得萬年圖輿前郢曲匡山秀夢裏春愁漲海孤舊事莫教零落  
盡好將書札慰潛夫

四海雲萍二十年故山猿鶴意相捐才非寶劍張華識恩切綈  
袍范叔憐已向素心分白社肯將華髮廢朱絃澄湖一片牕間  
碧不厭朝來理釣船

庭雨蕭蕭草一區壁徒四立笑爲儒客來一任門題鳳身賤寧

論握有珠蘿薜尙堪供野服蕨薇猶不置山厨衡茅亦是高栖  
地兀坐中林咏白駒

春園灌罷意悠然裊裊孤雲倚杖前卻愛桑榆深故里轉傷塵  
土誤流年卜鄰靜傍山中石尙友閒尋架上編老得一丘堪此  
臥不將肝膽向人憐

### 雨坐

聽殘春雨閉柴扉榻上閒雲晝不飛傲骨未銷松柏志幽情爭  
遣芰荷衣鬢從飄泊千絲短天與疎愚萬事稀世路莫論今九  
折華年終屬釣魚磯

### 贈高安陽

郡邑孤懸海澨中鳧飛時向大明宮雲封畫閣彈琴暇花壓春  
城製錦工潤物每沾西嶽雨鳴條不起灌壇風循良舊是君家

業樹樹棠陰越嶠東

謝王陽德叅知惠穀

突寒高臥白雲鄉  
春色那從短札將  
一飽未緣顏氏帖  
恒饑偏乞謝家梁  
中林餉得玄山味  
南國分來赤穰香  
歌罷伐檀翻自笑  
長河堪塞意難償

秋夜同諸君子集司武選新居

僊郎卜舍帝城陰  
醉客能拚貰酒金  
花竹臨階秋轉媚  
星河垂榻夜俱沈  
頻驚飄泊窺黃髮  
敢謂過從見素心  
翻出朱絃一本作絲皆絕調  
教人難和郢中音

答汪子建

徑無車馬自蕭蕭  
澤國煙花彩筆驕  
書劍寄身梅福市  
薜蘿垂戶伯通橋  
琴中白雪娛高枕  
湖上春衫載小舸  
余亦浮雲能不

繫逃名何必桂叢招

摩雲頂對雪

絕頂高寒晚未回  
敝裘不畏朔風催  
二儀混合銀濤湧  
萬堞依稀玉樹迴  
臘意轉妨禁岸柳  
春情先自到江梅  
茲遊欲並梁園勝  
擗管慚非作賦才

送洪從周還秣陵二首

歲暮天涯別思深  
關河風雪倍沾襟  
川魚雲鳥當年事  
踟躕著簪國士心  
浪跡還知堪白髮  
銜恩何必是黃金  
飄零十載夷門住  
君自侯生一古今

萬里寒江抱石頭  
青溪吾亦戀并州  
梅花入夢春風句  
桃葉傷心夜月舟  
山自千峯新王氣  
人猶六代舊風流  
相逢倘值交知問  
突兀兀年來尙鹿裘

冬日同童子鳴過顧仲長惠山別業

勝絕誰將鹿苑分  
雪殘藤竹自芳芬  
幽期日傍桃源入  
清梵時和石瀨聞  
屋上雙峯全抱郭  
閣中孤榻半栖雲  
賦歸天地窺高枕  
千載華陽復見君

寄陳玉叔學憲

絳帳春馳擁俊髦  
使星高照蜀峰高  
琴歌冷暎岷山雪  
賦筆雄翻灩澦濤  
攬秀風雲扶蠟屐  
懷人書札問綈袍  
相思可奈林中客  
蘿薜深居夢益勞

龍興寺對月懷故山二首

徑裏歸雲漸欲平  
獨行風物最宜情  
秋將城柝聲俱斷  
月與禪林色倍清  
江漢儘堪容散髮  
薜蘿元不繫浮名  
山中猿鶴應相待  
知向西巖此夜鳴

長鈇羞將出舊谿  
關河三月雁書遲

一作迷

歌邊白髮愁看鏡  
夢

裡青山憶杖藜  
一涉風波皆畏路  
但歸蘿薜是安栖  
恒饑亦慣妻孥色  
消得乾坤絕鼓鼙

淮南書事

蔓草連天野色虛  
高城孤望轉躊躇  
遺榮何氏分金後  
好事誰家設醴餘  
秋思豈堪江上笛  
仙遊空問枕中書  
故林亦有婆娑桂  
不向淮南賦卜居

贈宋淮安

漢柱風流起盛名  
一麾江海借專城  
才將寶劍紛紜釋  
心與冰壺日夜清  
下邑舊遺棠樹在  
高墉今識鳳皇鳴  
堯年爲急民昏墊  
拯溺翻違臥治情

寄李雲坡光祿大卿

偃蹇三朝直諫名漢廷禮樂舊儀型人從凜慄思冬日天豈風  
雲老歲星雲月靜窺滄海碧乾坤孤立岱山青三年深作於陵  
住北望長懷夜雪舡

贈明上人

真源遙自溯曹溪萬里名山一杖躋心印不將文字立慧燈常  
照劫塵迷開林地有黃金布問法經從白馬携垂老江湖吾道  
左移筇那得傍招提

寄胡文甫

一入青山跡遂分浮沉無計臥江濱蘿軒自揜愁中月章浦誰  
停別後雲尺素關心看雁過悲歌垂首傍猿聞三年不聽燕臺  
筑欲話肝腸淚已紛

瓜州逢方子及民部

逢君何意楚江湄骨自清冰格自奇霄漢豈堪卑鳳翼世人應  
只妒蛾眉風波且莫論疎遠詞賦由來有路歧去矣清歌能絕  
代黃金不向畫工遺

寄邑父母劉公

得歸蘿薜臥餘年邑有神君澤自偏下榻故能榮賤士鳴琴真  
不媿前賢春生暖律城花暎秋淨冰壺海月懸廊廟只今思佐  
理攀轅無計一潸然

答匡南斗尉

老去詞場氣益揚南州眉白舊稱良驥孤厯塊元龍種才若干  
雲必豫章徑裏竹將淇澳借池頭樂似洞庭張同遊亦有應劉  
輩不負西園月下觴

別胡文甫

青衫對濕泪千行豈謂陽關是一觴  
晤處轉悲同夢寐歌來誰  
不是肝腸槎將星斗溢江曲一作  
河抱京華碣石長萬里此身  
須努力青雲莫道盡飛揚

贈夢岡

一德相傳有世恩  
衰衣山藻意非存  
聲華轉向詞林藉  
寵錫非緣祿位尊  
神劍故應依北極  
玄珠原自照靈淵  
千秋執轡眞賢事  
欲報肝腸未敢言

贈宗良

吟成梁父送飛鴻  
今古悲涼抱膝中  
氣結風雲難自試  
心將葵藿竟誰通  
簷分雨露高天逼  
牕映波濤大澤空  
朱邱臥遊多絕調  
祇應廬嶽冠爭雄

依隱亭爲孔陽宗侯賦

朱門何意接瀟湘  
徑轉蒼雲世澤長  
隱業晝深分地肺  
墨林春發自天章  
音諧琴瑟蕭蕭玉  
粉落尊壘細細香  
春草白雲長在望  
超然能不貴冠裳

贈魏父佳父二侯

京國清時羨二賢  
凌雲逸氣故翩翩  
草多謝守春風夢  
隱續淮王桂樹篇  
韶濩並將天樂奏  
莫邪兼作斗光懸  
十年踪跡遙相憶  
無限深情對酒前

同方仲美汪惟一湯義叔集宗良宗吉二侯宅得如字

朱第翻成隱士居  
秋花分色映圖書  
林疑嵇散鳴琴後  
人亦平臺榻管餘清  
月靜分高士榻羣星  
低傍野人裾  
過遊羨爾陳思輩  
應恐梁園樂未如

與楊懋功太守



千秋事業竟誰誇解綬多君鬢未華  
白社自懸高士榻青門不  
少故侯瓜燕山別後餘長鋏  
蓺苑年來擅大家天地側身堪涕  
淚傷心沾洒向龍沙

集魏父佳父二侯宅喜喻明府至

遊託南皮意自親尊前風雅半詞臣  
山如招隱叢生桂花若憐  
秋冷傍人霜月喜將投轄意江蘿  
愁對賜環身無論當日梅花  
句并作河陽此後春

江行

幾日飛帆溯

一作送

逆流江行翻作快心遊白雲不是他鄉物紅

葉猶餘故國秋釣海有緣容作叟醉鄉無分問封侯  
飄飄坐壓銀濤壯疑着孤槎犯斗牛

王觀察招集滕王閣同文甫孟孺經季

閣上張筵俯碧湍憐君不賤鷓爲冠  
江山老傍飄零得天地深  
從意氣看雁急秋聲遙帶雨楓搖丹色暮  
生寒雲萍難集諸才  
彥須竭南樓此夜歡

送戴梧臺入覲

閭闔天高散紫氛萬方玉帛正紛紜  
久將葵藿堪傾日一說循  
良總讓君郭外甘棠今作蔭城頭神雀  
下成羣三年仁愛如春色散作梅花嶺上芬

贈唐惟良比部

相逢翻作淚沾襟歧路那從別後深  
流水自將絃內曲白雲空  
憶署中心江寒蘭杜春愁結鏡落銀霜  
鬢色侵今日漢廷君自  
見遷來猶不到湘陰

寄沈純父

聞君遠戍瘴江南雁斷衡陽字一函叱馭應知非捷徑積薪元  
不是迂談疏中鐵石心長見嶺外風雲氣獨含萬死亦皆臣子  
分莫將詞賦怨湘潭

寄王陽德叅知

談塵何能一日分尺書無計雁空聞遺金道在寧榮叟舉火家  
貧恃晏君未必煙波忘把釣却憐猿鶴諳移文東歸一片青山  
夢時結暘湖嶺上雲

寄興化陸太守

漢柱當年表異能一麾猶未盡飛騰風猷華省誰著鏡符竹閩  
城亦股肱海色春深高玉樹瘴雲月冷照壺冰藤蘿久臥關河  
隔北雁南鴻意不勝

初至贛州有人談此中山瘴爲虐戲呈唐惟良郡伯

久坐中林下夕陽風迴殘葉亂淒涼情驅夜雪孤移棹夢結梅  
花一裹糧地挾江流雙練碧山環郡郭萬峯蒼閒身未必投魑  
魅那得遨遊是瘴鄉

同唐別駕梁司理招集池上亭得君字

十月霜林萬葉紛相親雙樹玉氤氳同聲莫作投沙歎獨醒誰  
寧對酒醺勝在地非金谷借歡來池向習家分清光別後還相  
憶夜夜關河月似君

再送戴太守

如君治行照當時父老爭懸借寇思立傍凌霄仙仗列沾來湛  
露帝恩私春霖好賦金鄉望竹馬無忘美稷期最是客心元不  
繫也因蘭璧重臨歧

送黎惟敬秘書還北

莫怪飛鴻不寄音年來懶病兩俱深黃金市駿終誰得靈藥騎  
羊好自尋割肉久知方朔隱運斤真擅郢人心羅浮片石惟相  
借欲就梅花一鼓琴

冬日遊通天巖二首

山脊透迤徑若劓懸岡如鐵境非凡仙臺自是天孤削禪室如  
將石半銜宿莽不迷遊子路飛雲猶戀隱居巖清猿似識徘徊  
意長嘯窺人挂碧杉

絕壁天垂石竇虛空冥深作化人居苔巖似護曾題姓雲峽如  
函舊著書勝憶地分三竺剩險知山鑿五丁餘由來述作推陶  
謝耐不朝來一命車

同黎惟敬唐惟良集鬱臺得奇字

星聚真憐此會奇可堪臨眺轉淒其風飄城柝聲難定月挂空

林影漸移天外參商看有淚意中山水聽無期羊城歸客虔南  
史好寄梅花慰別離

贈張行甫別駕

鬱孤寒色照璠璣却憶神交十載餘藜火舊燃劉向閣棠陰曾  
覆召公車憂時轉自成孤憤忠國翻令有謫居歲暮不堪江上  
別關河迴首意何如

靈峯洞

峭壁摩空勢欲摧誰將混沌鑿瑤臺欄前五老寒相並酒畔雙  
鸞舞若迴玉乳定應天上注祇林翻向石中開丹梯萬尺憑陵  
易却訝風雲足下來

太樸園爲沈光祿賦

名園清傍太湖開古木垂陰覆夜臺地爽白雲秋不斷池春芳

艸句頻裁移舟路豈桃花引招隱人歌桂樹來亦是東山高臥  
處婆娑聊與棟梁材

朱在明鴻臚自泰山入都下過宿草堂

星漢悠悠夜欲徂相看魂夢半江湖乾坤自信鷓鴣寄年鬢全  
銷海嶽圖塞月低懸金掌靜秋花寒暎草堂孤陸沉方朔元無  
賴堪作傾囊臥酒壚

元日

紫陌春燈散曉煙鳳皇臺閣五雲鮮冠裳萬國迎三朔日月垂  
輪麗九天東向河流歸禹貢北來烽戍靖堯年緇塵未化荷衣  
色嘯倚松蘿轉自憐

過釣臺

青山中劃大江流千載巖家有故州片石遂能高列土孤雲恍

若見披裘春容雨壓祠宮樹夜色星隨客子舟滄海只今垂釣  
去含情一擷渚蘋愁

送屠田叔歸養

兩月承恩便乞歸世途如爾見應稀風烟轉羨高黃鵠簪紱誰  
寧換彩衣海上白雲移漢署山中芳草駐春暉燕關越海無窮  
路不隔秋旻一雁飛

丘謙之招集蔣園喜王敬美初至得衣字

三年空望塞鴻飛猶自相逢問薜衣卻笑青山歸客晚真誇白  
雪和人稀狂來燕市尊仍滿別後高陽侶半非離晤無端堪盡  
醉何妨燒燭待朝暉

姚元白陳子野費懷石葉茂長過訪普德寺後山晚眺

禪棲地遠勞車馬轉見關河十載心有繫已非禽尙迹不彈空

似伯牙音貧堪留客分香積老媿僑居負竹林落日青山尊酒  
畔遲回無奈帝城陰

登燕子磯

雨過長林翠濕衣澄江迢遞隱靈扉濤衝絕壁看疑墮雲擁危  
欄思欲飛草樹依微分楚甸樓臺掩暎繞王畿憑高目盡歸鴻  
外千古閒愁對落暉

登江陰君山

遠日乘秋益自傷坐將高咏落滄浪江流中坼懸孤邑樹色遙  
分接大荒羣雁北來燕月冷片帆西去楚雲長孤懷不盡鄉關  
淚落日長空思渺茫

同王必漸言懷

江頭木落雁初飛客子傷心賦授衣鄉夢不緣千里隔浪遊空

說半生非雲山是處堪招隱塵海何年可息機漫向天涯愁極  
目幽懷已負北山薇

宿焦山

江渚春寒落日曛石林香靄夜氤氳潮聲時送龍宮雨蘚迹長  
封鶴塚文僧榻有緣雲共宿閒心無住鳥能羣塵根未了超生  
計蟬蛻羞看此日分

早春有懷

美人迢遞隔雲端曉鏡無言對鷓冠別後青山千里夢愁中明  
月幾回看江梅冷落綠春瘦野草淒迷帶雨寒惆悵潮聲南去  
急難將雙淚寄長干

早春將往金陵留別黃淳甫史叔載

暖煙遲日汎迴塘無限春情載短航別酒難傾良友意驪歌能

結故人腸携家未得歸吳市飲水猶堪一作客建康他日看君  
芳草色知余魂斷杏花傍

癸亥元旦試筆

鬢華爭與歲華新四十無聞媿此身故國風烟銷舊業長安花  
鳥釀芳春榆枋不礙舒微翮江水何能濟涸鱗椒柏承歡聊自  
適東風吹暖上青蘋

北遊舟中感懷同行諸君子

年鬢蹉跎四十餘浪遊空憶舊山居關河有夢難通雁江漢無  
綸豈羨魚卜命久知從季主遭時那敢問相如孤舟共爾升沉  
異悵望秋雲意轉虛

送王陽德司馬奉使便還永嘉

曉捧天書下玉除宮花深映珮聲徐頒恩暫借相如節覽勝兼

停謝監車北闕寒煙憐曙色西池芳草夢春餘陽湖有地如容  
我應向松筠賦卜居

胡太史左遷聞訃南歸

都門芳草暗春煙南望離心倍黯然情寄蘭荃言莫盡憂關藜  
藿意難捐浮湘慷慨遭讒日陟岵淒涼讀禮年易水波寒君獨  
去高歌聲咽暮雲前

同李項二太學朱鴻臚董山人迷樓懷古得風字

荒原遙望夕陽空秋色登臨感慨同寂寞鶯花銷舊業淒涼烟  
草變離宮吳臺有恨江山外汴水無聲日夜東惆悵乾坤經歲  
劫長隄猶送錦帆風

白下送項思堯應試北上

故園離亂不堪聞客裡傷心遠送君江斷石城人北去煙橫瓜

步雁南分策勛獨抱穿楊技憂世先成諫獵文  
淮水燕山如對月相思千里隔重雲

新秋李環衛宅同諸社丈分得文字

薊門秋色淡斜曛星聚天涯意轉勤  
獨醒詎能銷濁世薄遊聊自愛孤雲  
尊前慷慨陳遵酒客裡淒涼宋玉文  
肝膽向君長劍在漫言投筆策奇勳

贈莫中江憲長

艷艷瓊枝入夢多投簪十載閉煙蘿  
風塵瀕洞誰龍臥天地光華此鳳過  
興裏江山皆白雪行邊琴鶴盡陽和  
相逢願有心隨月亦向漁竿照海波

秋閨

芙蓉亭館暗飛霜憔悴芳華減舊粧  
天外音書三歲隔燈前魂

夢寸心長孤鸞有影頻窺鏡白草無言  
獨望鄉淚盡關山風月冷砧聲爭遣度  
遼陽

出塞

玉門烽火夜傳呼匹馬長驅出漢都  
心寄干將光照日力窮騾裊氣吞胡旌  
旂影捲秋雲暗刁斗聲飛塞月孤海嶽  
可移然諾在勛名且莫賤屠沽

秋日同洪從周沈箕仲李維寅郊行

策馬臨高思不禁平皋飛葉散秋陰  
桑乾遠水浮寒日大陸空煙隔暮林  
江上青山猿鶴夢天涯黃菊歲時心  
相看且盡壚頭醉莫問囊傾季子金

送顧戶部山東督儲

朔雲煙樹暗江天衢路屏營倍黯然  
海岱離心芳艸外蕪城歸

思暮濤邊軍需不匱勞蕭相國用多贏倚計研共對清樽歌且  
醉風塵迴首易經年

答清溪社中諸君子十首

秣陵山色大江隈別後流光雁幾迴淪落寸心頻倚劔風塵長  
路一登臺朱門未許清時臥金馬猶懷舊日才寄語梅花溪上  
月琴書今擬共春回 邢太史

春風藜杖出長干溪上幽盟尙未寒白髮獨留孤鶴態青山猶  
傍百花看詩憐杜甫愁能細身羨榮期晚自歡世事無端真夢  
鹿高歌長日好加飡 金山人

投簪憶爾臥青山杜曲爲園晝掩關水石暗分滄海勝樓臺春  
遶白雲閒瑤琴聲遠堪誰寄瓊樹情深好自攀寂寞鶯花三歲  
隔思君添我鬢毛斑 姚鴻臚

秋風江上歎離居腸斷飛蓬歲屢除夢隔青溪花鳥地愁生玄  
塞雁鴻書嗟余谷口家難定羨爾平津業未虛惆悵關山留滯  
久慚教高楊尙懸徐 顧公子

關山遙望大江開秋日并州思轉哀煙月夜虛桃葉渡鶯花春  
老鳳凰臺天雄尙爾思棠樹洛下何妨寄酒杯寂寞桐陰庭戶  
掩懷君我亦夢頻來 顧大名

憶從五馬江亭去霄漢空懸六載思衛水風烟開臥閣吳天花  
柳悵離居愁牽芳杜懷沙日淚洒孤雲陟岵時聞道鍾山稱勝  
地春光今喜蕙蘭滋 姚使君

萋萋芳草暗長天夢入青溪柳巷烟詩酒傷心孤舊社星霜回  
首共衰年懷珠莫墮風塵淚彈鋏誰甘世俗憐滄海雲山春萬  
里愁深未了向平緣 顧文學



燕臺留滯歲華侵日斷江天思不禁歧路久虛知己望雲山空  
切感恩心高樓暮倚悲黃鶴孤館春愁罷玉琴最是長干携手  
地寒烟芳草夢中深 顧文學

秦淮曲抱艸堂春觴咏憐君樂事新翻笑流光虛客路遂令清  
夢隔風塵如雲未老天池翼似鶴還留地肺身薊北江東關塞  
阻瓊枝何以寄情親 姚太學

登樓風雨暮蕭蕭久客離魂暗欲消楚樹吳雲春寂莫塞鴻江  
燕歲迢迢新愁芳艸天涯路舊事梅花月下簫今日分飛悲萬  
里憑闌搔首思無聊 顧太學

送李給諫雲坡還彰德

天門雲色暗秋陰匹馬看君淚濕襟星斗望懸嵩嶽外田園歸  
臥濁漳潯餘生尙赤披鱗膽險道難摧叱馭心抱膝青山梁父

異烽烟回首倍愁深

秋懷四首

月華遙夜淡星河一別江南歲屢過病後愁窺青鏡改倦餘心  
戀白雲多全生自笑支離態行路誰憐慷慨歌秋度關山催雁  
急爲傳鄉夢到煙蘿

天際疎砧思不禁離鸞聲咽媿瑤琴家緣亂後無三徑身恃貧  
餘有寸心山靜猶堪歌白石臺荒何必問黃金忘言坐對松牕  
月不變清光自古今

邊城羽檄夜飛頻大漠秋陰遍虜塵一自重關開虎豹遂令枯  
骨恨麒麟月寒灤水流成塹艸暗梁山火是燐白髮無家離亂  
後驚心寧獨爲憐人

樗櫟徒令歲月增青山無意任高憑懷書未必投江夏攬劍猶

能挹金陵身寄風煙看似葉淚懸肝膽墮爲冰新豐久客貂裘  
敝愁劇逢秋倍不勝

與項思堯叙舊

驚心離緒歲如流燕市相逢感舊遊三月鶯花淮水暮孤舟煙  
雨石城秋風塵獻賦明珠暗世路彈歌寶劍愁共坐寒燈肝膽  
在寧悲淪落敝貂裘

送王職方之嶺南叅贊

幕府征南急異才甄勞持節下中臺尊前籌策風雲動海上旌  
旂日月開龍劍夜光驅瘴癘蜃樓春色近蓬萊登臨爲有梅花  
句翻入鐃歌奏凱回

陳觀察歸隱林丘

莊一作二首

何人隱跡住高林漢月衡雲共陸沈攬轡尙遺蘭杜色挂冠聊

寄薜蘿心山連白馬疑秦地春傍朱絃是楚音南斗光垂雲夢  
闊扁舟無計一相尋

綠埜高臨楚樹幽十年江漢羨清游林花不隔桃源路牕月孤  
懸夢澤秋樹拂祥煙看起鳳舟移春浪坐隨鷗湘南勝跡原無  
限都屬元龍醉倚樓

送陳觀溟先生之宿遷邑博

秋色離心共黯然衰遲慚憶受經年傳家不負青氈業鼓瑟時  
留白雪篇莫問鹽車淹老驥一作境更憐春服詠羣賢河陽况遇  
神明宰桃李陰繁聽管絃

寄陳觀察沔陽

楚天遙望暮雲虛人在陽春里巷居抱膝應知龍臥後緘書眞  
得夜光餘林間伴月蓬山鶴檻外投竿夢澤魚不向懸車專帝

澤黃金猶自散鄉閭

送梁內翰奉使金陵便道嶺南

龍虎雄蟠舊帝畿  
星郎持節便南歸  
江花杜若迎仙棹  
里樹桃花照綵衣  
章相經綸名轉藉  
謝家兄弟世應稀  
羅浮山下梅花月  
可念清光在紫微

李環衛宅對菊得來字

征西高宴興悠哉  
楚客相歡作賦才  
庭月靜依瓊樹轉  
秋枝紛傍燭花開  
蓬蒿夢隔霜三徑  
湖海情深酒一杯  
落落年光催鬢短  
南山那不采英來

九日同黎惟敬王敬美楊懋功丘謙之曹子念登毘陵閣  
曠矚長天思不禁  
給園飛雪正蕭森  
萸簪野客凌風帽  
貂解仙郎貰酒金  
鴻鵠能高橫海色  
薜蘿空繫住山心  
凭欄慧日高懸

地悵望浮雲魏闕陰

送胡原荆還晉陵

飄然歸種汝陽田  
漢殿空傳折檻年  
莫問豺狼終道路  
已知鸞鶴任風煙  
春花入夢梁溪畔  
夜雪銷魂易水前  
珍重青山高臥地  
乾坤千古寸心懸

移居呈朱汝修王敬美丘謙之李維寅諸君

幽居新傲傍高城  
隱計何妨托帝京  
失路聊輕遊子意  
買山真荷故人情  
全生聖世堪貧賤  
偃迹空林簡送迎  
不是南枝羈短翮  
暫因滄海寄浮萍

倪明府繡佛軒

山多靈草氣氤氳  
駐得長年臥白雲  
曾向折腰辭令尹  
漫因捨宅似徵君  
千絲巧作菩提相  
五柳低垂給苑芬  
我亦十年勞幻

跡中林一榻可能分

舟雨有懷王敬美符卿丘謙之太守

孤燈寒雨坐蕭蕭  
朋舊分飛路各遙  
鴻鵠有心隨客遠  
魚龍何事向人驕  
風沙薊北金尊負  
癘瘴天南彩筆銷  
尺素未傳遊子意  
羈魂欲斷賦難招

夜渡澄江訪朱十六光祿不值留此爲訊

思君千里問滄洲  
海上孤帆夜不愁  
芳樹自圍揚子宅  
驚濤空口剡溪舟  
天清遠岫偏宜客  
日暮寒雲故倚樓  
飄泊媿非徐孺子  
不知高榻爲誰留

同王觀察楊叅知黃總戎登焦山因觀水陣

勝地中懸佛界清  
江流雙夾鏡光平  
簷雲盡帶吳山色  
岩洞猶存漢士名  
鰲蹴煙濤孤壓海  
蜃移樓閣故依城  
登臨不廢澄清

業戈甲千帆試五兵

七夕送張羽玉之蘇州別駕

前年此夕君歸楚  
何事茲辰復向吳  
共是天涯河鼓會  
依然江上客  
星孤人高直道從  
三仕春與閒身寄  
五湖漢主好文知  
暫去佇來握手賦  
名都

中秋同王徐二禮部丘民部劉衛尉李太史宣武城樓賞

月四首

徙倚高城百仞樓  
金莖華月帝城秋  
杯中星漢光難定  
笛裡關山冷  
自愁清嘯能消胡  
馬檄佳期擬泛越  
人舟如泉酒送真  
堪醉不待仙郎換  
錦裘

憑高秋逼氣蕭蕭  
風露禁人酒力驕  
世事升沈心自見  
年華圓缺鬢俱銷  
魚龍影靜滄江闊  
鸞鶴聲寒碧海遙  
翻憶山中松桂

色清光今夜隔煙霄

城月低懸玉露溥碧天無際鳳樓寒佳遊且自隨金馬幽遇曾  
誰問彩鸞醉裡波光搖睥睨坐餘冰色照琅玕乾坤轉愛清虛  
甚萬里吾將恣羽翰

砧杵千門夜欲分醉憑星斗坐氤氳一天顥氣浮金掌滿地空  
煙化白雲越客鄉心鴻雁字漢廷才子鳳凰羣陽春暗覺移商  
律此曲人間豈易聞

送劉以忠部運南歸

寒雲慘澹隔燕吳歧路傷神涕欲枯銷盡黃金難氣色得來華  
髮任屠沽誰將分宅論交誼君自推車問世途未酌離觴心已  
醉千山風雪馬頭孤

送吳之衛還吳

江山隨地著丹丘轉憶擔簦是勝遊海上蒹葭垂釣日淮南桂  
樹掛帆秋伯通橋畔家猶在季札祠前碣尙留好去扁舟沽酒  
處春光都在百花洲

送吳水部出守杭州

莫厭分符向海涯東南諸郡最繁華湖光映郭千峯月山色當  
庭萬樹花自有壺冰清臥閣卻移春雨傍行車才名水部風流  
甚三十專城好自誇

雨宿利國驛

黃河東注墊羣黎荒草連天客路迷叢棘地將山鬼伴寒燈身  
傍野烏棲曾誰匡濟回春色轉憶流亡入夜啼冷雨淒風關塞  
阻不眠欹枕聽鳴雞

寄吳明卿大叅

矯首關河鬱暮蒼雁鴻無字七經霜春留棠樹猶炎海星起奎  
躔亦夜郎肝膽舊從傾蓋盡風雲翻向積薪長銷魂遠憶當年  
別洒淚燕山伏枕傍

送史計部督餉江西

漢庭京國重邊籌芻束能寬塞下愁玉節榮分題柱日銀河清  
及泛槎秋雲深鬼谷仙人洞月淨章江帝子樓督部知君無滯  
事試將瑤瑟寄登遊

費叅軍籌筆軒

陸沈聊自託仙才高啓層軒接鳳臺三楚河山窗外盡六朝煙  
月坐中來能多北海當年醉不減平津舊業開上策只今樞府  
借風雲長日傍尊罍

送周公瑕還吳

不教猿鶴怨歸期忽挂孤帆向海涯橐裏行裝多郢雪佩中春  
色有江蘿名言盡託三宗論能事兼傳四絕碑握手燕關塵滿  
面莫輕芳草贈臨歧

送汪仲淹同伯兄司馬歸省

才子江南第一流陸雲新向洛中遊爭誇鳳穴多聯翼却望龍  
門是並舟對酒雄吞楊子月賦濤清奪廣陵秋裳裝猶憶趨庭  
日星聚應傳似穎州

渡淮陰懷陳玉叔

急雨奔濤幾夕留峭帆今喜信扁舟天邊落照懸沙樹海上寒  
煙入郡樓漂母祠前芳草盡韓侯城外濁河流美人一去千峰  
隔招隱空含桂樹秋

天雄郡晚香堂爲王太守賦

亭臺舊是安陽宅勝事君能一古今冰雪自高三徑色風塵聊  
寄五湖心城頭樹繞漳河曲檻外雲連大麓深若問甘棠他日  
意庭槐如雨倍陰森

送外兄王衡叔之建昌少尹

十年離隔夢魂深此別關河自不禁書劔喜沾初仕意雲山愁  
對未歸心城邊古樹一作路柴桑柳堂上清文單父琴佐理試看  
鴻漸翼折腰元不爲黃金

同王觀察登北固絕頂

畫裏河山雉堞開振衣迥立最高臺窻中雨帶淮山入檻外雲  
從夢澤來烽火天清孤倚劍乾坤心遠一銜杯空傳吳蜀多遺  
跡惆悵雄圖盡草萊

過小祇園懷王中丞尙寶伯仲

婁東新築輞川幽貝葉蓮花貯一樓勝卽蓬丘翻傍郭清疑弱  
水更浮舟乾坤此地真孤嶼麟鳳他時得並遊杖策何妨因看  
竹山陰乘雪興還留

唐張二別駕梁司李餞余望江樓同用樓字

朔風歧路倍堪愁况復離觴更上樓自顧操歌元下里敢勞懸  
榻似南州天長倦鳥蕭蕭急日暮歸雲故故留一釣滄江篔簹笠  
在相思君莫問羊裘

壽王樂仲丈七十

白首藏名海上居田園真樂仲長餘家傳高士遺安業篋授真  
人鍊氣書杖外商歌皆楚雪尊前芳饌是江魚翩翩彩服春無  
限庭樹參差玉應除

吳觀察枉駕草堂

遠從郊野問芳菲，忽報旌旄下石扉。  
入里呼傳熊虎隊，應門顛倒芰荷衣。  
謾教推轂疑猿鶴，爭敢開尊薦蕨薇。  
一自陽春偏野谷，中林草木盡含輝。

夏日山居

從他白髮鏡中愁，門夾松筠自一丘。  
高臥豈能忘卓魯，深畊安敢慕巢由。  
貧將詩卷堪銷日，涼得山雲不待秋。  
愛殺五湖天地闊，最無機事是沙鷗。

寄邵待御

漢廷八使羨乘驄，攬轡中原鐵豸雄。  
節外江山開濁霧，胸中冰雪釀春風。  
蘭臺簪筆銜天憲，芸閣論文擅國工。  
彭蠡清清波萬頃，東流應合讓仁功。

答贈吳徵士願夫

倚劔長歌思不禁，故山蘿薜夢中深。  
城闔亦有栖賢室，林壑翻疑避地心。  
老向琴書傳素業，貧堪裘索棄黃金。  
蒼松翠竹雲間路，十里衡茅也易尋。

送喻邦相明府之蘭溪

城下雙流似練鋪，君懸明月照冰壺。  
溪蘭舊擷湘江佩，仙鳥初乘漢殿鳧。  
彈處琴聲皆白雪，種來花樹亦玄都。  
梅邊遠憶揚州句，可寄山中野客無。

東魯倪生以詩見投賦贈

漢庭文學羨倪寬，客舍相逢似舊歡。  
歧路遺衾慚洛浦，星霜彈劍照長安。  
青雲六翮看翔易，白雪千年欲和難。  
遠道同心須努力，莫教風雅任狂瀾。

留別陳玉叔大叅



故人杯酒暫爲歡江上秋風笑鷓鴣冠愁色青山帆外暝鄉心白  
髮鏡中寒無論霄漢名堪附豈怪藤蘿臥未安今日詞林無左  
席中原才子讓登壇

過暘湖訪項季輿時余卜鄰珠浦山中

一片澄湖樹杪寬山家春酒試春盤詞盟奕世同雞社隱計清  
時對鷓鴣冠枯柏半林天籟合篔簹千挺徑雲寒煙波野艇時相  
過共拂珊瑚一釣竿

五言排律

青原山淨居寺

迴合青山抱縈紆碧澗圍虹橋分寶地龍象護金扉谷靜雲隨  
步林深翠濕衣空香通妙覺清籟發真機歲劫看荆老神通識  
錫飛山川雄楚甸形勝壓吳畿野鹿銜芝蕙山僧供蕨薇冥心

皈法印淨土卻塵非性逸閒禽集情欣異草翻巖風疎樹出松  
暝夕陽微妙矚淹歸思前峰月漸輝

哭劉子高叅戎二十韻

慟哭寒江暮傷心水自流殷憂深報國勛業滯封侯公論銘碑  
在遺思部曲留山川歸指畫夷虜懼俘囚轉戰風塵暗揚帆海  
霧收蒼生安舊業玄髮變新愁冰雪肝腸勁雲煙翰墨休裹瘡  
心最苦嘔血志難酬盡雪黔黎憤難祛魑魅憂范綈情獨厚姜  
被意何優幽憾終難展沉疴竟莫瘳方期麟閣畫忽憶鶴車遊  
已失長城望難招大樹儔瑤緘空在篋長劍更何投旅櫬吳關  
暮銘旌越樹秋悲風飄畫角殘葉下孤舟寥落圖書共間關道  
路悠猿聲妻子淚薤露僕夫謳鄉國魂空返親知契莫修從今  
生死義腸斷隔重丘

二雁山人詩集下卷

贈輓詩章

送康山人還永嘉

黃姬水 淳甫

江海同漂泊君今何所之  
長安倦遊日落木送歸時  
自信布衣貴難逢前路知  
永嘉山水好因動謝公思

送康山人之和州

歡友不堪別良辰自可憐  
何當送君去正值落花前  
采石尋仙迹香泉禮梵筵  
誰知一江水亦自隔風煙

送康山人之江

君去蘭陵日江鄉三月春  
花香初撲酒海味正甘  
人杜甫夔州老馬卿  
邛邑貧殊方同作客  
回首念風塵

贈康山人南歸

錢穀

燕臺漫說築黃金  
俠客由來負壯心  
世路豈堪荷芰服  
歸途寧

免荆綏吟千山北望寒雲薄一騎南歸秋草深茂苑舊遊多念爾柴門流水好相尋

輓康山人裕卿

王世貞 元美

結客翩翩滿二京雅聞然諾重康生歸來樂志粗能就老去潛夫猶未成幸自故人收俠骨誰從遺草問詩名寡妻弱子能無恙知有當年范巨卿 謂王陽德大叅也

甘露寺訪康山人

王叔杲 陽谷

行役歲時暮逢君江上山偶因稀吏事時得扣禪關翫麟吟逾苦飄零鬢欲斑故鄉遺業在決策共東還

康山人自京口買舟往哭華玄谷持輓章示余愴然有作憶昨燕京道寒風逐素車那堪揚子棹復哭故人廬天闕書誰寄梁溪約竟虛薤歌何忍聽零淚濕衣裾

同康裕卿過積善寺

策馬訪幽寺到門繁夏陰地偏無過騎院靜有鳴琴偶對高僧話真同隱者心惟應共裴廸乘暇數招尋

過康裕卿墓

王叔果 西華

彩雲嗟易散流水惜知音繾綣言猶在徘徊涕不禁昔稱湖海士今弔薜蘿岑掛劍情何限悲風動翠林

清明日過康裕卿先生舊居

康久客燕市歸隱山中僅二載歿

何白

誤從塵土老稍傍石林眠白髮空餘日青山不待年草堂仍舊主隣塚已新煙誰復知余意心傷魂寂然

送康裕卿寄暘谷先生

魏允中

授簡風流滿洛陽青春遊子倦思鄉桃花尚記當年宅荷葉堪為卒歲裳九曲暮雲連雁宕片帆秋雨落錢塘吳門驄馬深相

憶錦字遙憑寄八行

康大甫過宿山房以詩見示俛仰今昔慨然放歌并簡項

季輿

大甫裕卿公孫傳中所載自京是也

何白

昔我弱冠時謁汝大父方稱詩汝髮未髻受論語空山五夜聲  
吾伊項生結廬近東嶺扁舟藜杖同襟期中天忽坼少微殞總  
帳夜長猿鶴悲吁嗟往事已廿載源水重來人代改別院花飛  
燕壘空古堂草暗螺書在邇聞落魄更伶俜喜見傳家尙文彩  
憶昔爾祖人中豪少從將軍劉子高樓舡渡海將萬艘手掣鯨  
鯢出飛濤模糊洗血匣寶刀從容草檄含紫毫黑雲壓波萬鬼  
號燈前談笑持蟹螯功成長揖不受賞千金立散輕鴻毛結束  
翩翩遊白下恥逐狗屠居幸舍書掩會稽內史名詞傾少室山  
人價紫騮更踏燕昭臺駿骨黃金安在哉五侯七貴爭擁篲一

日聲華動九垓歸來惟留書一篋死後何煩殉玉匣眼中見汝  
能綴文地下有知寧悔俠項生已艾我過壯清時天意容踈放  
汝來亦足張吾軍未覺山林氣凋喪沃汝以酒開汝顏煮白石  
兮雲之間聞道宗生留祖畫相將長嘯入匡山

己酉春日酒中漫興四十四首之一

續增

何白

苦憶平生康聘君一坏湖上冷孤墳追思三十年前事悵望高  
天有斷雲

康處士墓誌銘

萬曆辛巳六月六日處士康君以疾卒於山中越明年正月初  
二日殯于陽湖山麓康氏世爲永嘉人素以資雄里中至君父  
中落生子五人君其季比父卒兄弟廢箸猶逾中人產也君既  
棄經生業而業詩好客任俠家遂日傾其配復夭死遂去而遊  
吳轉入金陵所至士大夫重君詩又以其人慷慨磊落義甚高  
無不願與遊者居久之復北遊燕燕之士大夫倒屣前席視南  
中有加君遂家焉臥病逆旅武昌川樓吳公以洛叅政入都躬  
至榻前爲君調藥餌愈而後別去維揚冲庵顧公夙與君莫逆  
僉聞臬時走書招君謝不往其取重于諸君子如此甲戌余治  
兵吳中君偶南下晤余蘇臺余曰故山猿鶴相待久矣余且暮  
且將拂衣子甯無意于首丘乎感余言遂決還篋一作筴丁丑余

解吳節君亦以明年歸歸而吏議逐客識者高之買山珠浦清  
絕幽深松竹滿徑薜荔遶門日咏歌其間舊業益進且密邇余  
暘湖別墅良辰過從樂甚也亡何有匡廬之行揖余曰願再別  
五老當不復出耳時直指梅墩邵公觀察麟洲王公館君於滕  
王閣豫章諸王孫人人工詩開朱邸設醴酒爭得君片紙爲重  
竟歲而還甌治兵使者韞菴吳公君布衣交也干旄就廬備賓  
主禮約爲雁蕩遊窮搜數日盡其勝賦詩磨崖而返使君間謂  
曰視山人之貌非有求于不佞者而區區一念欲爲山人壽何  
以教之君僂而謝不敏竟吳公無所干郡邑諸公知君名咸造  
訪山中君以無往見義不一至公門視勢若浼也君素壯無疾  
自豫章歸忽患瘧自投藥截之再起再截病遂內侵始召醫脈  
之竟至不治先是余治木暘湖君已病不自謂不起也而亟稱

木美余間得醫語已心許之比革握王刺史九岳手曰不及與  
暘谷訣矣幸藉友生之力歸骨故丘他日得題曰康處士之墓  
吾可瞑目耳余奔赴不及遂昇木殮之君素嗜我暘湖因即其  
右壠爲營兆竊樹之封丘從夙志也君生平負節概重然諾常  
兩爲劉將軍朱司馬經紀後事扶櫬還壠余別有傳貧而好施  
姻戚獲濟者甚衆兄弟之子不能治生則爲衣食之其詩大都  
宗杜陵雖率爾酬應而氣韵風格類非湖海士可比有二雁山  
人集行于世父滄母趙氏配王氏生子一人懋晉以丁丑年先  
君卒遺孫一人自京甫九歲繼配張氏繼子一人懋升君諱從  
理字裕卿別號曉山山人遡其生爲甲申年三月十五日享年  
五十有八交知遍海內賢豪長者類皆名家顧生同里閉自幼  
而壯以及死悉君者宜莫如余故不辭而爲之銘曰生有令聞

死有遺文青山白雲是爲康處士之墳萬曆壬午正月二日  
賜進士第大中大夫福建布政使司右參政友人王叔杲拜撰

跋

文人詩歌一生心血也既傳布之復淹沒之抱鬱泉臺矣家二  
雁公余叔祖也恨生也晚得遺編讀其詩想見其人搢紳先生  
諸序傳猶約略其生平云爾惜其嫡系衰微僅遺一田間子詩  
稿原梓久爲祝融拾去刻本甌中鮮有存者往歲薊北好事家  
徵求刻稿卒無以應欲重付梨棗余力不逮爰命薰兒楷書全  
稿以俟將來能承余志起二雁公于百載後則海內之士必爭  
傳之無疑也時乙卯長夏日解庵世綬敬跋

此係原跋  
兩抄本同

千頃堂書目二十四康從理二雁山人集字裕卿永嘉人任  
俠能詩與曹子念爲死友子念刻其遺詩

胡應麟詩藪康裕卿詩尤長近體七言律閱壯豪麗翩翩布  
衣之雄爲人爽朗俠烈片言可寄死生兩瑯琊皆酷重之今

尤不易得也

甌中紀逸康山人從理字裕卿遨遊兩都聲名藉甚所著二雁集上獵三唐未窺六代故酬應頗工寄興甚淺其人負俠任真雖名動公卿而家徒四壁故足重也

乾隆溫州府志三十

靜志居詩話裕卿任俠談兵間關戎幕劉將軍子高建燾毘陵病革裕卿馳赴與訣經紀其喪扶其柩至武林遠近皆義之居燕偕黎惟敬輩游西山其倡和詩僅存餘多散佚太倉

曹子念收而刻之

明詩綜四十九

溫州經籍志二十八康氏二雁山人集案曉山康處士從理雍正浙江通志乾隆溫州府志乾隆永嘉縣志文苑傳並有傳曹子念名昌先一字以新太倉人王世貞甥著有快然閣集十卷見明詩綜六十三及千頃堂書目二十四其所刊裕

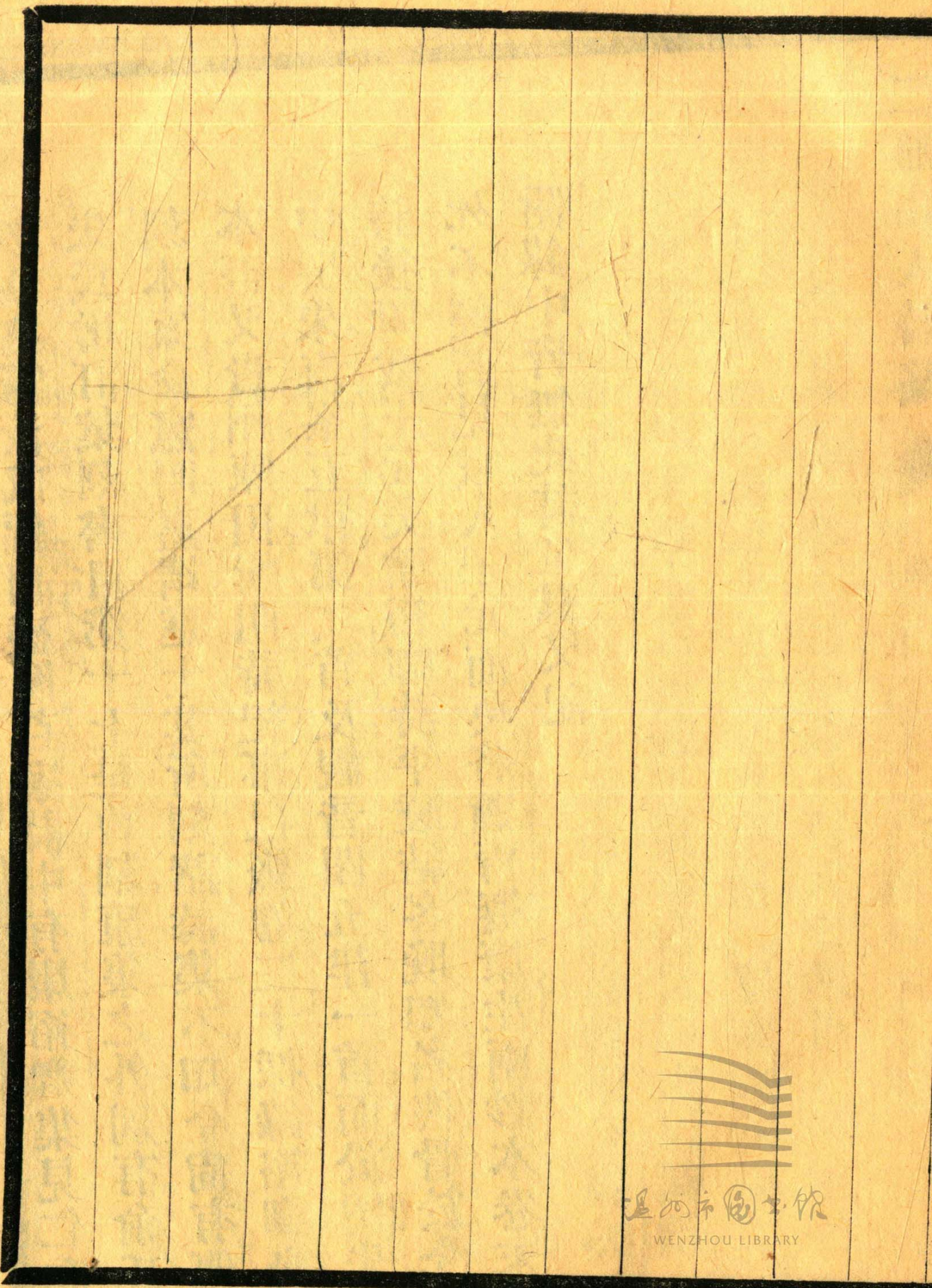
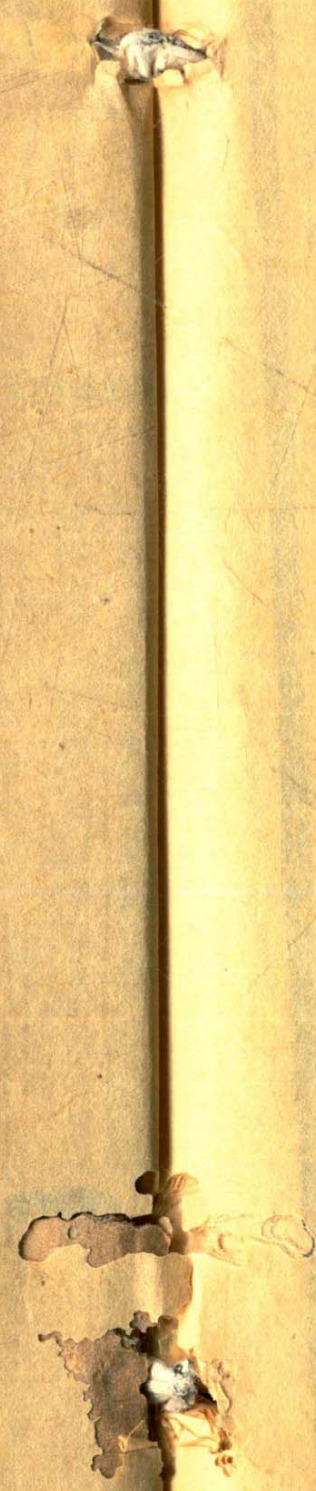
### 卿詩今未見傳本


三十年前予讀書陽嶼三溪書院獲一破舊鈔本於字紙簾中二雁山人詩集也行書頗工秀不知何人手筆藏之垂十餘年後復見一鈔本署華巖林必錦織文氏手鈔其鈔錄年月爲康熙六十一年壬寅孟冬輒又逐錄之屬楊君志林互校一過案兩本皆署譙國曹昌先子念父校而林氏鈔本較余舊藏鈔本多目錄一葉又卷末贈輓詩多最後何白七言絕句一首題下注續增二字其上卷爲五言古詩十首七言古詩十五首五言絕句十七首七言絕句八十九首五言律詩一百四十二首下卷爲七言律詩一百八十四首五言排律二首而余舊藏鈔本上卷爲五言古詩十首五言排律二首七言古詩十三首五言律詩



一百四十二首補遺七言古詩二首卽林本上卷七言古詩之末二首也下卷七言律詩一百八十四首七言絕句八十九首五言絕句十七首卷首序傳及卷末附錄詩文除續增一首外兩鈔本悉同據千頃堂書目靜志居詩話山人集有曹子念刻本而兩鈔本山人詩篇數相合編次不同今依林氏鈔本校定付印卷首侯序略有殘脫則從二谷山人近稿中錄其全文仍刻於陳序之後而文字較之兩原鈔本少有異同陳文燭二酉園集余未藏有其書王叔杲玉介園集久無完帙余所藏亦僅有玉介園存稿鈔本卷十一下卷卷十二共一册又玉介園選集新舊鈔本各一册其中皆無康山人傳故本集載二公所爲文缺誤之字無從補正矣民國十七年四月黃羣記

無錫愈憲汝成編刊盛明百家詩中有康裕卿集見仁和朱氏增訂彙刻書目第十七是曹刻康集之外別有俞氏刻本案俞憲明嘉靖進士其所刻諸詩集不知今尙有傳本否又貴州陳田輯明詩紀事已籤卷二十採錄裕卿舟中哭朱海峯五律第二首及觀音閣五律一首而於哭朱詩後附載王元美贈裕卿詩平陵結客晚知名俠骨於今死不輕若見宗人子元面莫將蕭育擬康生兩鈔本卷末附錄中皆無此詩也羣又記



  
温州市图书馆  
WENZHOU LIBRARY