

白氏長慶集

開化圖書館

Kaohua library

開化圖書館

Kaichua library

開化圖書館

Kaichua library

開化圖書館

Kaishua library

白氏文集卷第六十二

律詩 凡四十七首

詠興五首 并序

七年四月予罷河南府歸履道第廬舍自  
給衣儲自充無欲無營或歌或舞頽然自  
適蓋河洛間一幸人也遇興發詠偶成五  
章各以首句命爲題目

解印出公府

解印出公府斗藪塵土衣百吏放爾散雙

鶴隨我歸歸來履道宅下馬入柴扉馬嘶  
返舊櫪鶴舞還故池雞犬何忻忻鄰里亦  
依依年顏老去日生計勝前時有帛禦冬  
寒有穀防歲飢飽於東方朔樂於榮啓期  
人生且如此此外吾不知

出府歸吾廬

出府歸吾廬靜然安且逸更無客干謁時  
有僧問疾家僮十餘人櫪馬三四匹慵發  
經旬卧興來連日出出遊愛何處嵩碧伊

瑟瑟况有清和天正當踈散日身閑自爲  
貴何必居榮秩心足即非貧豈唯金滿室  
吾觀權勢者若以身徇物炙手外炎炎履  
水中慄慄朝飢口忘味夕惕心憂失但有  
富貴名而無富貴實

池上有小舟

池上有小舟舟中有胡床床前有新酒獨  
酌還獨嘗薰若春日氣皎如秋水光可洗  
機巧心可蕩塵垢腸岸曲舟行遲一曲進

一觴未知幾曲醉醉入無何鄉寅綠潭島  
間水竹深青蒼身閑心無事白日爲我長  
我若未忘世雖閑心亦忙世若未忘我雖  
退身難藏我今異於是身世交相忘

四月池水滿

四月池水滿龜游魚躍出吾亦愛吾池池  
邊開一室人魚雖異族其樂歸於一旦與  
爾爲徒逍遙同過日爾無羨滄海蒲藻可  
委質吾亦忘青雲衡茅足容膝况吾與爾



輩本非蛟龍正假如雲雨來祇是池中物

小庭亦有月

小庭亦有月小院亦有花可憐好風景不  
解嫌貪家菱角執笙簧谷兒抹琵琶紅綃  
信手舞紫綃隨意歌村歌與社舞客哂主  
人誇但問樂不樂豈在鍾鼓多客告暮將  
歸主稱日未斜請客稍深酌願見朱顏酡  
客知主意厚分數隨口加堂上燭未秉座  
中冠已裁左願短紅袖右命小青娥長跪

謝貴客蓬門勞見過客散有餘興醉卧獨  
吟哦幕天而席地誰奈劉伶何

再授賓客分司

優穩四皓官清崇三品列伊予再塵忝內  
愧非才招俸錢七八萬給受無虛月分命  
在東司又不勞朝謁既資閑養疾亦賴慵  
藏拙賓友得從容琴觴恣怡悅乘籃城外  
去繫馬花前歇六遊金谷春五看龍門雪  
吾若默無語安知吾快活吾欲更盡言復

恐人豪奪應爲時所笑苦惜分司闕但問  
適意無豈論官冷熱

把酒

把酒仰問天古今誰不死所貴未死間少  
憂多歡喜窮通諒在天憂喜即由已是故  
達道人去彼而取此勿言未富貴久忝居  
祿仕借問宗族間幾人拖金紫勿憂漸衰  
老且喜加年紀試數班行中幾人及暮齒  
朝飡不過飽五鼎徒爲爾夕寢止求安一

衾而已矣此外皆長物於我雲相似有子  
不留金何況兼無子

首夏

林靜蚊未生池靜蛙未鳴景長天氣好竟  
日和且清春禽餘哢在夏木新陰成兀爾  
水邊坐脩然橋上行自問一何適身閑官  
不輕料錢隨月用生計逐日營食飽慙伯  
夷酒足愧淵明壽倍顏氏子富百黔婁生  
有一即爲樂況吾四者并所以私自慰雖

老有心情

代鶴

我本海上鶴，偶逢江南客。  
感君一顧恩，同來洛陽陌。  
洛陽寡族類，皎皎唯兩翼。  
貌是天與高，色非日浴白。  
主人誠可戀，其奈軒庭窄。  
飲啄雜雞群，年深損標格。  
故鄉渺何處，雲水重重隔。  
誰念深籠中，七換摩天翻。  
立秋夕，有懷夢得  
露簟荻竹清風扇，蒲葵輕一與故人別再

見新蟬鳴是夕涼  
颯起閑境入幽情  
迴燈見棲鶴隔竹  
聞吹笙夜茶一兩  
杓秋吟三數聲  
所思渺千里雲外  
長洲城

哭崔常侍晦叔

頑賤一拳石精珍  
百鍊金名價既相  
遠交分何其深中  
誠一以合外物不  
能侵遠迤二十年  
與世同浮沉晚有  
退閑約白首歸雲  
林垂老忽相失悲  
哉口語心春日嵩  
高陽秋夜清洛陰  
立園共誰卜山水  
共誰尋

風月共誰賞詩篇共誰吟  
花開共誰看酒熟共誰斟  
惠死莊杜口鍾歿師廢琴  
道理使之然從古非獨今  
吾道自此孤我情安可任  
唯將病眼淚一灑秋風襟

新秋晚興

濁暑忽已退清宵未全長  
晨缸耿殘焰宿閣凝微香  
喔喔雞下樹輝輝日上梁  
枕亾茵席軟卧穩身入牀  
睡足景猶早起初風乍涼  
展張小屏障收拾生衣裳  
還有惆悵

事遲遲未能忘拂鏡梳白髮可憐冰照霜  
秋日與張賓客舒著作同遊龍門醉  
中狂歌凡百三十八字

秋天高高秋光清秋風嫋嫋秋蟲鳴嵩峯  
餘霞錦綺卷伊水細浪鱗甲生洛陽閑客  
知無數少出遊山多在城商嶺老人自追  
逐蓬丘逸士相逢迎南出鼎門十八里在  
店邐迤橋道平不寒不熱好時節鞍馬穩  
快衣衫輕並轡踟躕下西岸扣船容與遶



中汀開懷曠達無所繫觸目勝絕不可名  
荷衰欲黃荇猶綠魚樂自躍鷗不驚翠藻  
蔓長孔雀尾彩船櫓急寒鴈聲家醞一壺  
白玉液野花數把黃金英晝遊四看西日  
暮夜話三及東方明暫停盃觴輟吟詠我  
有狂言君試聽丈夫一生有二志兼濟獨  
善難得并不能救療生民病即須先濯塵  
土纓况吾頭白眼已暗終日戚促何所成  
不如展眉開口笑龍門醉卧香山行

履信池櫻桃島上醉後走筆送別舒  
負外兼寄宗正李卿考功崔郎中

櫻桃島前春去春花萬枝忽憶與宗卿閑  
飲日又憶與考功狂醉時歲晚無花空有  
葉風吹滿地乾重疊踏葉悲秋復憶春池  
邊樹下重殷勤今朝一酌臨寒水此地三  
迴別故人櫻桃花來春千萬朶來春共誰  
花下坐不論崔李上青雲明日舒三亦拋  
我

秋池獨汎

蕭疎秋竹籬清淺秋風池一隻短艇一  
張班鹿皮皮上有野叟手中持酒卮半酣  
箕踞坐自問身爲誰嚴子垂釣日蘇門長  
嘯時悠然意自得意外何人知

冬日早起閑詠

冰塘耀初旭風竹飄餘霰幽境雖目前不  
因閑不見晨起對爐香道經尋兩卷晚坐  
拂琴塵秋思彈一遍此外更無事開樽時

自勸何必東風來一盃春上面

歲暮

慘澹歲云暮窮陰動經旬霜風裂人面冰  
雪摧車輪而我當是時獨不知苦辛晨炊  
廩有米夕爨厨有薪夾帽長覆耳重裘寬  
裹身加之一盃酒煦嫗如陽春洛城士與  
庶比屋多飢貧何處爐有火誰家甑無塵  
如我飽煖者百人無一人安得不慙愧放  
歌聊自陳

南池早春有懷

朝遊北橋上晚憩南塘畔  
西日雪全銷東風冰盡泮  
蓊蓊魚尾掉瞥瞥鵝毛摸  
泥暖草芽生沙虛泉脉散  
晴芳冒苔島宿潤侵蒲岸  
洛下日初長江南春欲半  
時光共拋擲人事堪嗟歎  
倚棹忽尋思去年池上伴

古意

脉脉復脉脉美人千里隔  
不見來幾時瑤草三四碧  
玉琴聲悄悄鸞鏡塵幕幕  
昔爲

連理枝今作分飛翮寄書多不達加飯終  
無益心腸不自寬衣帶何由窄

山遊示小妓

雙鬟垂未合三十纔過半本是綺羅人今  
爲山水伴春泉共揮弄好樹同攀翫笑容  
花底迷酒思風前亂紅凝舞袖急黛慘歌  
聲緩莫唱楊柳枝無腸與君斷

神照禪師同宿

八年二月晦山梨花滿枝龍門水西寺夜

世及將去碭山而反伊川也頓駕擗管沈  
歎久之因賦詠懷詩云論成方辯命賦罷  
即歸田竟如是言終于衡茅之下君子以  
爲知命公有三子曰平仲平叔平季夫人  
陸氏即國子司業集賢殿學士善經之女  
賢明有法度初公旣歿諸子尚幼夫人勤  
求衣食親執詩書諷而導之咸爲令子又  
常以公遺志擇其子而付之故平叔卒能  
振才業致名位追爵命碭碑表繼父志揚

祖德此誠孝子順孫之道也亦由夫人慈  
善教誘之德浸浸而成就之不其然乎居  
易常辱與戶部游而知其家事治見託讓  
述庶傳信焉銘曰

猗嗟碭山以文行保家聲以義節振時名  
以惠政撫縣民而職不登諸侯卿秩不及  
廷尉評悲哉猗嗟碭山前有和州名德如  
彼後有戶部才位若此才子之父名父之  
子賢者兼之可謂具美休哉



生胡子孫已忘鄉土戀豈念君親息生人  
尚復爾草木何足云

詠所樂

獸樂在山谷魚樂在陂池蟲樂在深草鳥  
樂在高枝所樂雖不同同歸適其宜不以  
彼易此况論是與非而我何所樂所樂在  
分司分司有何樂樂哉人不知官優有祿  
料職散無羈縻懶與道相近鈍將閑自隨  
昨朝拜表迴今晚行者歸歸來北窻下解

巾脫塵衣冷泉灌我頂暖水濯四肢體中  
幸無疾卧任清風吹心中又無事坐任白  
日移或開書一篇或引酒一卮但得如今  
日終身無厭時

思舊

閑日一思舊舊遊如目前再思今何在零  
落歸下泉退之服流黃一病訖不痊微之  
鍊秋石未老身溘然杜子得丹訣終日斷  
腥羶崔君誇藥力經冬不衣絺或疾或暴

夫悉不過中年唯予不服食老命反遲延  
况在少壯時亦爲嗜欲牽但耽葷與血不  
識汞與鉛飢來吞熱麵渴來飲寒泉詩役  
五藏神酒汨三丹田隨日合破壞至今粗  
完全齒牙未缺落支體尚輕便已開第七  
袂飽食仍安眠且進盃中物其餘皆付天

寄盧少卿

老誨心不亂莊誠形太勞生命既能保死  
籍亦可逃嘉肴與旨酒信是腐腸膏艷聲

與麗色真爲伐性刀補養在積功如裘集  
衆毛將欲致千里可得差一毫顏回何爲  
者葷瓢纔自給肥醲不到口年不登三十  
張倉何爲者染愛浩無際妾媵填後房竟  
壽百餘歲倉壽有何德回夭有何辜誰謂  
具聖體不如肥瓠軀遂使世俗心多疑仙  
道書寄問盧先生此理當何如

池上清晨候皇甫郎中

曉景麗未熱晨飆鮮且涼池幽綠蘋合霜

潔白蓮香深掃竹間逕靜拂松下牀玉柄  
鶴翎扇銀鬕雲母漿屏除無俗物瞻望唯  
清光何人擬相訪羸女從蕭郎

詠懷

我知世無幻了無干世意世知我無堪亦  
無責我事由茲兩相忘因得長自遂自遂  
意何如閑官在閑地閑地唯東都東都少  
名利閑官是賓客賓客無牽累嵒康日日  
懶畢卓時時醉酒肆夜深歸僧房日高睡

形安不勞苦神泰無憂畏從官三十年無  
如今氣味鴻雖脫羅弋鶴尚居祿位唯此  
未忘懷有時猶內愧

北窻三友

今日北窻下自問何所爲欣然得三友三  
友者爲誰琴罷輒舉酒酒罷輒吟詩三友  
遞相引循環無已時一彈愜中心一詠暢  
四支猶恐中有間以醉彌縫之豈獨吾拙  
好古人多若斯嗜詩有淵明嗜琴有啓期

嗜酒有伯倫三人皆我師或乏擔石儲或  
穿帶索衣絃歌復觴詠樂道知所歸三師  
去已遠高風不可追三友游甚熟無日不  
相隨左擲白玉卮右拂黃金徽興酣不疊  
帟走筆操狂詞誰能持此詞爲我謝親知  
縱未以爲是豈以我爲非

吟四雖 雜言

酒酣後歌歇時請君添一酌聽我吟四雖  
年雖老猶少於韋長史命雖薄猶勝於鄭

長水眼雖病猶明於徐郎中家雖貧猶富  
於郭庶子省躬審分何僥倖值酒逢歌且  
歡喜忘榮知足委天和亦應得盡生生理  
裴侍中晉公以集賢林亭即事詩二  
十六韻見贈猥蒙徵和才拙詞繁輒  
廣爲五百言以伸酬獻

三江路萬里五湖天一涯何如集賢第中  
有平津池池勝主先覺景新人未知竹森  
翠琅玕水深洞琉璃水竹以爲質質立而



文隨文之者何人公來親指麾疏鑿出人  
意結構得地宜靈襟一搜索勝槩無遁遺  
因下張沼沚依高築階基嵩峯見數片伊  
水分一枝南溪脩且直長波碧逶迤北館  
壯復麗倒影紅參差東島號晨光杲曜迎  
朝曦西嶺名夕陽杳曖留落暉前有水心  
亭動蕩架漣漪後有開闔堂寒溫變天時  
幽泉鏡泓澄恠石山歌危春葩雪漠漠夏  
果珠離離主人命方舟宛在水中坻親賓

次第至酒樂前後施解纜始登汎山遊仍  
水嬉沿洄無滯礙向背窮幽奇瞥過遠橋  
下飄旋深澗陸管絃去縹緲羅綺來霏微  
棹風逐舞迴梁塵隨歌飛宴餘日云暮醉  
客未放歸高聲索彩牋大笑催金卮唱和  
筆走疾問答盃行遲一詠清兩耳一酣暢  
四支主客忘貴賤不知俱是誰客有詩魔  
者吟哦不知疲乞公殘紙墨一掃狂歌詞  
維云社稷臣赫赫文武姿十授丞相印五

建大將旗四朝致勛華一身冠臯夔去年  
才七十決赴懸車期公志不可奪君恩亦  
難違從容就中道俛偲來保釐貂蟬雖未  
脫鸞鳳已不羈歷徵今與古獨步無等夷  
陸賈功業少二疏官秩卑乘舟范蠡懼辟  
穀留侯飢豈若公今日身安家國肥羊枯  
在漢南空留峴首碑柳惲在江南祗賦汀  
洲詩謝安入東山但說攜蛾眉山簡醉高  
陽唯聞倒接籬豈如公今日餘力兼有之

願公壽如山安樂長在茲願我比蒲稗永  
得相因依

晚歸香山寺因詠所懷

我年日已老我身日已閑閑出都門望但  
見水與山關塞碧巖巖伊流清潺潺中有  
古精舍軒戶無扃闕岸草歇可籍逕蘿行  
可攀朝隨浮雲出夕與飛鳥還吾道本迂  
拙世途多險艱嘗聞嵇呂輩尤悔生疎頑  
巢悟入箕顛皓知返商顏豈唯樂肥遁聊

復祛憂患吾亦從此去終老伊嵩間

張常侍池涼夜閑讌贈諸公

竹橋新月上水岸涼風至對月五六人管  
絃三兩事留連池上酌欵曲城外意或嘯  
或謳吟誰知此閑味迴看市朝客矻矻趨  
名利朝忙少遊宴夕困多眠睡清涼屬吾  
徒相逢勿辭醉

和皇甫郎中秋曉同登天宮閣言懷

六韻

碧天忽已高白日猶未短玲瓏曉樓閣清  
脆秋絲管張翰一盃酣嵇康終日懶塵中  
足憂累雲外多踈散病木芥斤遺冥鴻羈  
絆斷逍遙二三子永願爲閑伴

送呂漳州

今朝一壺酒言送漳州牧半自要閑遊愛  
花憐草綠花前下鞍馬草上攜絲竹行客  
飲數盃主人歌一曲端居惜風景屢出勞  
僮僕獨醉似無名借君作題目

短歌行

世人求富貴多爲身嗜欲盛衰不自由得  
失常相逐問君少年日苦學將干祿負笈  
塵中遊抱書雪前宿布衾不周體藜茹纒  
充腹三十登宦途五十被朝服奴溫已挾  
纊馬肥初食粟未敢議歡遊尚爲名檢束  
耳目聾暗後堂上調絲竹牙齒缺落時盤  
中堆酒肉彼來此已去外餘中不足少壯  
與榮華相避如寒燠青雲去地遠白日終

天速從古無奈何短歌聽一曲

詠懷

高人樂立園中人慕官職一事尚難成兩  
途安可得遑遑干世者多苦時命塞亦有  
愛閑人又爲窮餓逼我今幸雙遂祿仕兼  
游息未嘗羨榮華不省勞心力妻孥與婢  
僕亦免愁衣食所以吾一家面無憂喜色

府西亭納涼歸

避暑府西亭晚歸有閑思夏淺蟬未多綠



槐陰滿地帶寬衫解領馬穩人攏轡面上  
有涼風眼前無俗事路經府門過落日照  
官次牽聯縲繼囚奔走塵埃吏佞眉梢不  
語誰復知茲意憶得五年前晚衙時氣味

老熱

一飽百情足一酣萬事休何人不衰老我  
老心無憂仕者拘職役農者勞田疇何人  
不苦熱我熱身自由卧風北窻下坐月南  
池頭腦涼脫烏帽足熱濯清流慵發晝高

枕興來夜汎舟何乃有餘適祇緣無過求  
或問諸親友樂天是與不亦無別言語多  
道大悠悠悠悠君不知此味深上幽但恐  
君知後亦來從我遊

新秋喜涼因寄兵部楊侍郎

外強火未退中銳金方戰一夕風雨來炎  
涼隨數變徐徐炎景度稍稍涼颯扇枕簟  
忽淒清巾裳亦輕健老夫納秋候心體殊  
安便睡足一屈伸搔首摩挲面褰簾對池

竹幽寂如僧院俯觀游魚群仰數浮雲片  
閑忙各有趣彼此寧相見昨日聞慕巢召  
對延英殿

懶放二首呈劉夢得吳方之

青衣報平旦呼我起盥櫛今早天氣寒郎  
君應不出又無賓客至何以銷閑日已向  
微陽前暖酒開詩袂

又一首

朝憐一牀日暮愛一爐火床暖日高眠爐

溫夜深坐雀羅門懶出鶴髮頭慵裹除却  
劉與吳何人來問我

六十六

病知心力減老覺光陰速五十八歸來今  
年六十六鬢絲千萬白池草八九綠童稚  
盡成人園林半喬木看山倚高石引水穿  
深竹雖有潺湲聲至今聽未足

三適贈道友

褐綾袍厚暖卧蓋行坐披紫氍屨寬穩蹇

步頗相宜足適已忘履身適已忘衣况我心又適兼忘是與非三適合爲一怡怡復熙熙禪那不動處混沌未鑿時此固不可說爲君強言之

洛陽春贈劉李二賓客 齊梁格

水南冠蓋地城東桃李園雪銷洛陽堰春入永通門淑景方靄靄遊人稍喧喧年豐酒漿賤日晏歌吹繁中有老朝客華髮映朱軒從容三兩人籍草開一樽樽前春可

惜身外事勿論明日期何處杏花遊趙村

寒食

人老何所樂樂在歸鄉國我歸故園來九  
度逢寒食故園在何處池館東城側四鄰  
梨花時二月伊水色豈獨好風土仍多舊  
親戚出去恣歡遊歸來聊燕息有官供祿  
俸無事勞心力但恐優穩多微躬銷不得  
和裴令公一日日一年年雜言見贈  
一日日作老翁一年年過春風公心不以

貴隔我我散唯將閑伴公我無才能忝高  
秩合是人間閑散物公有功德在生民何  
因得作自由身前日魏王潭上宴連夜今  
日午橋池頭遊拂晨山客硯前吟待月野  
人樽前醉送春不敢與公閑中爭第一亦  
應占得第二第三人

白氏文集卷第六十二

白六文樂香

館

書

圖

化

開

ka zhua library

Faint background text in vertical columns, likely bleed-through from the reverse side of the page.

自代文集卷第六十三



白氏文集卷第六十三

格詩 凡四十七首

裴侍中晉公出討淮西時過女几山下刻石題詩末句云待平賊壘報天子莫指仙山示武夫果如所言剋期平賊由是淮蔡迄今底寧殆二十年人安生業夫嗟歎不足則詠謔之故居易作詩二百言繼題公之篇末欲使採詩者修史者後之往來觀者知

公之功德本末前後也

何處盡功業何處題詩篇麒麟高閣上女  
几小山前爾後多少時四朝二十年賊骨  
化爲土賊壘犁爲田一從賊壘平陳蔡民  
晏然騾軍成牛戶鬼火變人煙生子已嫁  
娶種桑亦絲繇皆云公之德欲報無由緣  
公今在何處守都鎮三川舊宅留永樂新  
居開集賢公今作何官被袞珥貂蟬戰袍  
破猶在脛肉生欲圓襟懷轉蕭灑氣力彌

精堅登山不拄杖上馬能掉鞭利澤浸入  
地福降自昇天昔號天下將今稱地上仙  
勿追赤松遊勿拍洪崖肩商山有遺老可  
以奉周旋

洛陽有愚叟

洛陽有愚叟白黑無分別浪跡雖似狂謀  
身亦不拙點檢盤中飯非精亦非糲點檢  
身上衣無餘亦無闕天時方得所不寒復  
不熱體氣正調和不飢仍不渴閑將酒壺

出醉向人家歇野食或烹鮮寓眠多擁褐  
抱琴榮啓期縱酒劉伶達放眼看青山任  
頭生白髮不知天地內更得幾年活從此  
到終身盡爲閑日月

飽食閑坐

紅粒陸渾稻白鱗伊水魴庖童呼我食飯  
熱魚鮮香筋筋適我口匙匙充我腸八珍  
與五鼎無復心思量捫腹起盥漱下階振  
衣裳遶庭行數匝却上簷下牀箕踞擁裘

坐半身。在日。賜可憐。飽煖味誰肯。來同嘗。  
是歲大和八。兵銷時漸康。朝庭重經術。草  
澤搜賢良。堯舜求理切。夔龍啓沃忙。懷才  
抱智者。無不走遑遑。唯此不才叟。頑慵戀  
洛陽。飽食不出門。閑坐不下堂。子弟多寂  
寞。僮僕少精光。衣食雖充給。神意不揚揚。  
爲爾謀則短。爲吾謀甚長。

閑居自題

門前有流水。牆上多高樹。竹逕遶荷池。縈

迴百餘步波閑戲魚鼈風靜下鷗鷺寂無  
城市喧渺有江湖趣吾廬在其上偃卧朝  
復暮洛下安一居山中亦慵去時逢過客  
愛問是誰家住此是白家翁閉門終老處

覽鏡喜老

今朝覽明鏡鬚鬢盡成絲行年六十四安  
得不衰羸親屬惜我老相顧興歎咨而我  
獨微笑此意何人知笑罷仍命酒掩鏡將  
白髭爾輩且安坐從容聽我詞生若不足

戀老亦何足悲生若苟可戀老即生多時  
不老即須夫不夫即須衰晚衰勝早天此  
理決不疑古人亦有言浮生七十稀我今  
欠六歲多幸或庶幾儻得及此限何羨榮  
啓期當喜不當歎更傾酒一卮

風雪中作

歲暮風動地夜寒雪連天老夫何處宿暖  
帳溫爐前兩重褐綺衾一領花茸氈粥熟  
呼不起日高安穩眠是時心與身了無閑

事牽以此度風雪閑居來六年忽思遠遊  
客復想早朝士踏凍侵夜行凌寒未明起  
心爲身君父身爲心臣子不得身自由皆  
爲心所使我心既知足我身自安止方寸  
語形骸吾應不負爾

對琴酒

西窻明且暖晚坐卷書帷匣拂開後酒  
瓶添滿時角樽白螺盞玉軫黃金徽未及  
彈與酌相對已依依泠泠秋泉韻貯在龍



鳳池油油春雲心一杯可致之自古有琴  
酒得此味者稀祇應康與籍及我三心知

雪中晏起偶詠所懷兼呈張常侍韋

庶子皇甫郎中雜言

窮陰蒼蒼雪雰雰雪深沒脛泥埋輪東家  
典錢歸礙夜南家貫米出凌晨我獨何者  
無此弊復帳重衾暖若春怕寒放懶不肯  
動日高睡足方頻伸瓶中有酒爐有炭甕  
中有飯庖有新奴溫婢飽身晏起致茲快

白集卷十三  
活良有因上無臯陶伯益廊廟材既不能  
匡君輔國活生民下無巢父許由箕穎操  
又不能食薇飲水自苦辛君不見南山悠  
悠多白雲又不見北闕浩浩唯紅塵紅塵  
鬧熱白雲冷好於冷熱中間安置身三年  
徵幸忝洛尹兩任優穩爲商賓非賢非愚  
非智慧不貴不富不賤貧冉冉老去過六  
十騰騰閑來經七春不知張韋與皇甫私  
喚我作如何人

和裴侍中南園靜興見示

池館清且幽高懷亦如此  
有時簾動風盡日橋照水  
靜將鶴爲伴閑與雲相似  
何必學留侯崎嶇覓松子

春寒

今朝春氣寒自問何所欲  
蘇煖薤白酒乳和地黃粥  
豈唯厭饞口亦可調病腹  
助酌有枯魚佐殮兼旨蓄  
省躬念前招醉飽多慙  
忸君不聞靖節先生樽  
長空廣文先生

飯不足

菩提寺上方晚望香山寺寄舒員外  
晚登西寶刹晴望東精舍反照轉樓臺輝  
輝似圖畫水浮水明滅雪壓松偃亞石閣  
僧上來雲汀鴈飛下西京闌於市東洛闌  
如社曾憶舊遊無香山明月夜

二月一日作贈韋七庶子

園杏紅萼坼庭蘭紫芽出不覺春已深今  
朝二月一去冬病瘡痂將養遵醫術今春

入道場清淨依僧律嘗聞聖賢語所慎齋  
與疾遂使愛酒人停盃一百日明朝二月  
二疾平齋復畢應須挈一壺尋花覓韋七

犬鳶

晚來天氣好散步中門前門前何所有偶  
覩犬與鳶鳶飽凌風飛犬暖向日眠腹舒  
穩帖地翅凝高摩天上無羅弋憂下無羈  
鎖牽見彼物遂性我亦心適然心適復何  
爲一詠逍遙篇此仍著於適尚未能忘言

夢劉二十八因詩問之

昨夜夢夢得初覺思踟躕忽忘來汝郡猶  
疑在吳都吳都三千里汝郡二百餘非夢  
亦不見近與遠何殊尚能齊近遠焉用論  
榮枯但問寢與食近日兩何如病後能吟  
否春來曾醉無樓臺與風景汝又何如蘇  
相思一相報勿復慵爲書

閑吟

貧窮汲汲求衣食富貴營營役心力人生

不富即貧窮光陰易過閑難得我今幸在  
窮富間雖在朝庭不入山看雪尋花翫風  
月洛陽城裏七年閑

西行

衣裘不單薄車馬不羸弱藹藹三月天閑  
行亦不惡壽安流水館硤石青山郭官道  
柳陰陰行宮花漠漠常聞俗間語有錢在  
處樂我雖非富人亦不苦寂寞家僮解絃  
管騎從攜盃杓時向春風前歇鞍開一酌

東歸

翩翩平肩舁中有醉老夫膝上展詩卷竿  
頭懸酒壺食宿無定程僕馬多緩驅臨流  
歇半日望山傾一盃籍草坐鬼峩攀花行  
踟躕風將景共暖體與心同舒始悟有營  
者居家如在途方知無繫者在道如安居  
前夕宿三堂今旦遊申湖殘春三百里送  
我歸東都

途中作



早起上肩舁一盃平旦醉晚憩下肩舁一  
覺殘春睡身不經營物心不思量事但恐  
綺與里只如吾氣味

小臺

新樹佢如帳小臺平似掌六尺白藤床一  
莖青竹杖風飄竹皮落苔印鶴跡上幽境  
與誰同閑人自來往

睡後茶興憶揚同州

昨晚飲太多鬼我連宵醉今朝食又飽爛

燭移時睡睡足摩挲眼眼前無一事信脚  
遶池行偶然得幽致娑娑綠陰樹班駁青  
苔地此處置繩牀傍邊洗茶器白瓷甌甚  
潔紅爐炭方熾沫下麴塵香花浮魚眼沸  
盛來有佳色嚙罷餘芳氣不見楊幕巢誰  
人知此味

題文集櫃

破栢作書櫃櫃牢栢復堅收貯誰家集題  
云白樂天我生業文字自幼及老辛前後

七十卷小大三千篇誠知終散失未忍遽  
棄捐自開自鎖閉置在書帷前身是鄧伯  
道世無王仲宣只應分付女留與外孫傳  
早熱二首

彤雲散不雨赫日吁可畏端坐猶揮汗出  
門豈容易忽思公府內青衫折胷吏復想  
驛路中紅塵走馬使征夫更辛苦逐客彌  
顛顛日入尚趨程宵分不遑寐安知北窻  
叟偃卧風颯至簟拂碧龍鱗扇搖白鶴翅

豈唯身所得兼示心無事誰言苦熱天元  
有清涼地

又一首

勃勃旱塵氣炎炎赤日光飛禽颺將墮行  
人渴欲狂壯者不耐飢飢火燒其腸肥者  
不禁熱喘急汗如漿此時方自悟老瘦亦  
何妨肉輕足健逸髮少頭清涼薄食不飢  
渴端居省衣裳數匙梁飯冷一領綃衫香  
持此聊過日焉知畏景長

偶作二首

戰馬春放歸農牛冬歇息何獨徇名人終  
身役心力來者殊未已去者不知還我今  
悟已晚六十方退閑猶勝不悟者老死紅  
塵間

名無高與卑未得多健羨事無小與大已  
得多厭賤如此常自苦反此或自安此理  
知甚易此道行甚難勿信人虛語君當事  
上看

雨歇池上

簷前微雨歇池上涼風起  
橋竹碧鮮鮮岸移莎靡靡  
蒼然古苔石清淺平流水  
何言中門前便是深山裏  
雙僮侍坐卧一杖扶行止  
飢聞麻粥香渴覺雲湯美  
平生所好物今日多在此  
此外更何思市朝心已矣

開衿

開衿何處好竹下池邊地  
餘熱體猶煩早涼風有味  
黃萎槐藥結紅破蓮芳墜  
無奈

每年秋先來入衰思

自賓客遷太子少傅分司

頭上漸無髮耳間新有毫形骸逐日老官  
秩隨年高優饒又加俸閑穩仍分曹飲食  
免藜藿居處非蓬蒿何言家尚貧銀榼提  
綠醪勿謂身未貴金章照紫袍誠合知止  
足豈宜更貪饕默然心自問於國何功勞

自在

杲杲冬日光明暖真可愛移榻向陽坐擁

裘仍解帶小奴搥我足小婢搔我背自問  
我爲誰胡然獨安泰安泰良有以與君論  
梗槩心了事未了飢寒迫於外事了心不  
了念慮煎於內我今實多幸事了心和會  
內外及中間了然無一礙所以日賜中向  
君言自在

詠史

九年十一月作

秦磨利劍斬李斯齊燒沸鼎烹酈其可憐  
黃綺入商洛閑卧白雲歌紫芝彼爲菹豎



几上盡此作鸞皇天外飛去者逍遙來者  
死乃知禍福非天爲

因夢有悟

交友淪歿盡悠悠勞夢思平生所厚者昨  
夜夢見之夢中幾許事枕上無多時欵曲  
數杯酒從容一局碁初見韋尚書金紫何  
輝輝中作李侍郎笑言甚怡怡終爲崔常  
侍意色苦依依一夕三改變夢心不驚疑  
此事人盡恠此理誰得知我粗知此理聞

於竺乾師識行妄分別智隱迷是非若轉  
識爲智菩提其庶幾

池上作

西溪風生竹森森南潭萍開水沉沉叢翠  
萬竿湘岸色空碧一泊松江心浦派縈迴  
誤遠近橋島向背迷窺臨澄瀾方丈若萬  
頃倒影咫尺如千尋泛然獨遊邈然坐坐  
念行心思古今菟裘不聞有泉沼西河亦  
恐無雲林豈如白翁退老地樹高竹密池

塘深華亭雙鶴白矯矯太湖四石青岑岑  
眼前盡日更無客膝上此時唯有琴洛陽  
冠蓋自相索誰肯來此同抽簪

何處堪避暑

何處堪避暑林間背日樓何處好追涼池  
上隨風舟日高飢始食食竟飽還遊遊罷  
睡一覺覺來茶一甌眼明見青山耳醒聞  
碧流脫襪閑濯足解巾快搔頭如此來幾  
時已過六七秋從心至百骸無一不自由

拙退是其分榮耀非所求雖被世間笑終  
無身外憂此語君莫恠靜思吾亦愁如何  
三伏月楊尹謫虔州

詔下

昨日詔下去罪人今日詔下得賢臣進退  
者誰非我事世間寵辱常紛紛我心與世  
兩相忘時事雖聞如不聞但喜今年飽飯  
喫洛陽禾稼如秋雲更傾一樽歌一曲不  
獨忘世兼忘身

七月一日作

七月一日天秋生履道里閑居見清景高  
興從此始林間暑雨歇池上涼風起橋竹  
碧鮮鮮岸莎青霍霍蒼然古盤石清淺平  
流水何言中門前便是深山裏雙僮侍坐  
卧一枚扶行止飢聞麻粥香渴覺雲湯美  
平生所好物今日多在此此外更何思市  
朝心已矣

是一篇重出而小異故依舊存之

春遊

上馬臨出門出門復逡巡迴頭問妻子應  
恠春遊頻誠知春遊頻其奈老大身朱顏  
去復去白髮新更新請君屈十指爲我數  
交親大限言百歲幾人及七旬我今六十  
五走若下坡輪假使得七十祇有五度春  
逢春不遊樂但恐是癡人

題天竺南院贈閑元旻清四上人

雜芳澗草合繁綠巖樹新山深景候晚四  
月有餘春竹寺過微雨石逕無纖塵白衣

一居士方袍四道人地是佛國土人非俗  
交親城中山下別相送亦殷勤

哭師臯

南康丹旆引魂迴洛陽籃舁送葬去北邙  
原邊尹村畔月苦烟愁夜過半妻孥兄弟  
號一聲十二人腸一時斷往者何人送者  
誰樂天哭別師臯時平生分義向人盡今  
日哀冤唯我知我知何益徒垂淚藍輦迴  
竿馬迴轡何日重聞掃市歌誰家收得琵琶

琶妓蕭蕭風樹白楊影蒼蒼露草青蒿氣  
更就墳邊哭一聲與君此別終天地

隱几贈客

宦情本淡薄年貌又老醜紫綬與金章於  
予亦何有有時猶隱几嗒然無所偶卧枕  
一卷書起嘗一盃酒書將引昏睡酒用扶  
衰朽客到忽已酣脫巾坐搔首踈頑倚老  
病容恕慙交友忽思莊生言亦擬鞭其後

夏日作



葛衣踈且單，紗帽輕復寬。一衣與一帽，可  
以過炎天。止於便吾體，何必被羅紈。宿雨  
林笋嫩，晨露園葵鮮。烹葵炮嫩笋，可以備  
朝餐。止於適吾口，何必飲腥羶。飯訖盥漱  
已，捫腹方果然。婆娑庭前步，安穩窻下眠。  
外養物不費，內顧心不煩。不費用難盡，不  
煩神易安。庶幾無夭閼，得以終天年。

晚涼偶詠

日下西牆西風來，北窻北中有逐涼人單。

牀獨棲息飄蕭過雲雨搖曳歸飛翼新葉  
多好陰初筠有佳色幽深小池館優穩閑  
官職不愛勿復論愛亦不易得

酬牛相公宮城早秋寓言見示兼呈

夢得

七月中氣後金與火交爭一聞白雪唱暑  
退清風生碧樹未搖落寒蟬始悲鳴夜涼  
枕簟滑秋燥衣巾輕疏受老慵出劉楨疾  
未平何人伴公醉新月上宮城

小臺晚坐憶夢得

汲泉灑小臺臺上無纖埃解帶面西坐輕  
襟隨風開晚涼閑興動憶同傾一盃月明  
候柴戶藜杖何時來

種桃歌

食桃種其核一年核生芽二年長枝葉三  
年桃有花憶昨五六歲灼灼盛芬華迨茲  
八九載有減而無加去春已稀少今春漸  
無多明年後年後芳意當如何命酒樹下

飲停盃拾餘葩因挑忽自感悲吒成狂歌  
狂言示諸姪

世欺不識字我忝攻文筆世欺不得官我  
忝居班秩人老多病苦我今幸無疾人老  
多憂累我今婚嫁畢心安不移轉身忝無  
牽率所以十年來形神閑且逸况當垂老  
歲所要無多物一裘煖過冬一飯飽終日  
勿言舍宅小不過寢一室何用鞍馬多不  
能騎兩匹如我優幸身人中十有七如我

知足心人中百無一旁觀愚亦見當已賢

能駢兩匹如我優幸身人中十有七  
知足心人中百無一傍觀愚亦見當已賢  
多失不敢論他人狂言示諸姪

秋涼閑卧

殘暑晝猶長早涼秋尚嫩露荷散清香風  
竹舍踈韻幽閑竟日卧衰病無人問薄暮  
宅門前槐花深一寸

酬思黯相公見過弊居戲贈

軒蓋光照地行人爲徘徊呼傳君子出乃  
是故人來訪我入窮巷引君登小臺臺前

多竹樹池上無塵埃貧家何所有新酒三  
兩杯停盃歎曲語上馬從容廻留守不外  
宿日斜宮漏催但留金刀贈未接玉山頽  
家醞不敢惜待君來即開村妓不辭出恐  
君羈然哈

偶以拙詩數首寄呈裴少尹侍郎蒙  
以盛製四篇一時訓和重投長句美  
而謝之

投君之文甚荒蕪數篇價直一束藟報我

之章何璀璨累累四貫驪龍珠毛詩三百  
篇後得文選六十卷中無一麋麗龜絕報  
賽五鹿連柱難支梧高興獨因秋日盡清  
吟多與好風俱銀鈎金錯兩殊重宜上屏  
風張座隅

關化

白氏文集卷第六十三

開化圖書館  
Kaohsiung University  
Library



白氏文集卷第六十四

律詩 凡一百首

六年冬暮贈崔常侍晦叔 時爲河

南尹

鬢毛霜一色  
光景水爭流  
易過唯冬日  
難銷是老愁  
香開綠蟻酒  
燠擁褐綾裘  
已共崔君約  
樽前倒即休

戲招諸客

黃醅綠醕迎冬熟  
絳帳紅爐逐夜開  
誰道

洛中多逸客不將書喚不曾來

十二月二十三日作兼呈晦叔

案頭曆日雖未盡向後唯殘六七行牀下  
酒瓶雖不滿猶應醉得兩三場病身不許  
依年老拙宦虛教逐日忙聞健偷閑且勤  
飲一盃之外莫思量

七年元日對酒五首

慶弔經過懶逢迎拜跪遲不因時節日豈  
覺此時衰

又一首

衆老憂添歲，余衰喜入春。  
年開第七秩，屈指幾多人。

又一首

三盃藍尾酒，一櫟膠牙飴。  
除却崔常侍，無人共我爭。

又一首

今朝吳興洛，相憶一欣然。  
夢得君知否，俱過本命年。

又一首

同歲崔何在同年杜又無應無藏避處只  
有且歡娛

七年春題府廳

潦倒守三川因循涉四年推誠廢鉤距示  
耻用蒲鞭以此稱公事將何銷俸錢雖非  
好官職歲久亦妨賢

早春醉吟寄太原令狐相公蘇州劉  
郎中

雪夜閑遊多秉燭花時斲出亦提壺別來  
少遇新詩敵老去難逢舊飲徒大振威名  
降北虜勤行惠化活東吳不知歌酒騰騰  
興得似河南醉尹無

洛下送牛相公出鎮淮南

北闕至東京風光十六程坐移丞相閣春  
入廣陵城紅旆擁雙節白鬚無一莖萬人  
開路看百吏立班迎闔外君彌重樽前我  
亦榮何須身自得將相是門生

箏

雲髻飄蕭綠花顏旖旎紅雙眸剪秋水十  
指剝春葱楚艷爲門閥秦聲是女工甲鳴  
銀玦璨柱觸玉玲瓏媛苦啼嫌月鶯嬌語  
詆風移愁來手底送恨入絃中趙瑟清相  
似胡琴鬧不同慢彈迴斷鴈急奏轉飛蓬  
霜珮鏘還委冰泉咽復通珠聯千拍碎刀  
截一聲終倚麗精神定矜能意態融歇時  
情不斷休去思無窮燈下青春夜樽前白

首翁且聽應得在老耳未多聾

洛中春遊呈諸親友

莫歎年將暮須憐歲又新  
府中三遇臘洛下五逢春  
春樹花珠顆春塘水麴塵  
春娃無氣力春馬有精神  
並轡鞭徐動連盤酒慢巡  
經過舊鄰里追逐好交親  
笑語銷閑日酣歌送老身  
一生歡樂事亦不少於人  
酬舒三負外見贈長句  
自請假來多少日五旬  
光景似須臾已判

到老爲狂客不分當春作病夫楊柳花飄  
新白雪櫻桃子綴小紅珠頭風不敢多多  
飲能酌三分相勸無

將歸一絕

欲去公門返野扉預思泉竹已依依更憐  
家醞迎春熟一瓮醞醕待我歸

罷府歸舊居自此後重投賓客歸

履道宅作

陋巷乘籃入朱門挂印迴甬間拋組綬纓



上拂塵埃屈曲閑池沼無非手自開青蒼  
好竹樹亦是眼看栽石片擡琴匣松枝閣  
酒盃此生終老處昨日却歸來

睡覺偶吟

官初罷後歸來夜天欲明前睡覺時起坐  
思量更無事身心安樂復誰知

問支琴石

疑因星隕空中落歎被泥埋澗底沉天上  
定應勝地上支機未必及支琴提攜拂拭

知息否雖不能言合有心

自喜

身慵難勉強性拙易遲迴布被辰時起柴  
門午後開忙驅能者去閑逐鈍人來自喜  
誰能會無才勝有才

養常侍以題蕃薇架十八韻見示因  
廣爲三十韻以和之

託質依高架攢華對小堂晚開春去後獨  
秀院中央霽景朱明早芳時白晝長禮因

秀院中央露景朱明早芳時白晝長機因  
天與色麗共日爭光剪碧排千萼研朱染  
萬房烟條塗石綠粉藥撲雌黃根動彤雲  
湧枝搖赤羽翔九華燈炫轉七寶帳熒煌  
淑氣熏行徑清陰接步廊照梁迷藻稅耀  
壁變雕牆爛若藂燃火殷於葉得霜燕脂  
含笑臉蘇合裊衣香洽恰濡晨露玲瓏漏  
夕陽合羅排勘禩醉暈淺深粧乍見疑迴  
面遙看誤斷腸風朝舞飛鸞雨夜泣蕭娘  
桃李慙無語芝蘭讓不芳山榴何細碎石

竹苦尋常蕙慘隈欄避蓮羞映浦藏怯教  
蕉葉戰妬得柳花狂豈可輕嘲詠應須痛  
比方畫屏風自展繡傘蓋誰張翠錦挑成  
字丹砂印著行猩猩凝血點瑟瑟蹙金匡  
散亂萎紅片尖纖嫩紫芒觸僧飄毳褐留  
妓冒羅裳寡和陽春曲多情騎省郎緣誇  
羨顏色引出好文章東顧辭仁里西歸入  
帝鄉假如君愛殺留著莫移將

感舊詩卷

感舊詩卷  
夜深吟罷一長吁老淚燈前濕白鬚二十  
年前舊詩卷十人酬和九人無

酬李二十侍郎

笋老蘭長花漸稀衰翁相對惜芳菲殘鶯  
著雨慵休轉落絮無風凝不飛行撥木芽  
供野食坐牽蘿蔓挂朝衣十年分手今同  
醉醉未如泥莫道歸

和夢得

綸閣沉沉無寵命蘇臺籍籍有能聲豈唯

不得清文力但恐空傳冗吏名郎署廻翔  
何水部江湖留滯謝宣城兩嗟非獨君如  
此自古才難共命爭

贈草堂宗密上人

吾師道與佛相應念念無爲法法能口藏  
宣傳十二部心臺照耀百千燈盡離文字  
非中道長住虛空是小乘少有人知菩薩  
行世間只是重高僧

喜照密閑實四上人見過

紫衫朝士白髯翁與俗乖踈與道通官秩  
三迴分洛下交遊一半在僧中臭帑世界  
終須出香火因緣久願同齋後將何充供  
養西軒泉石北窻風

贈皇甫六張十五李二十三賓客

昨日三川新罷守今年四皓盡分司幸陪  
散秩同居日好是登山臨水時家未若貧  
常醞酒身雖衰病尚吟詩龍門泉石香山  
月早晚同遊報一期

微之敦詩晦叔相次長逝歸然自傷  
因成二絕

併失鷓鴣侶空留麋鹿身只應嵩洛下長  
作獨遊人

又一首

長夜君先去殘年我幾何秋風滿衫淚泉  
下故人多

池上閑詠

青莎臺上起書樓綠藻潭中繫釣舟日晚



愛行深竹裏月明多上小橋頭  
斲嘗新酒還成醉亦出中門  
便當遊一部清商聊送老白鬚  
蕭颯管絃秋

涼風歎

昨夜涼風又颼然螢飄葉墜  
卧床前逢秋莫歎須知分已  
過潘安三十年

和高僕射罷節度讓尚書授少保分  
司喜遂山水之作

斲辭八座罷雙旌便作登山臨水行  
能以

忠貞酬重任不將富貴礙高情朱門出去  
簪纓從絳帳歸來歌吹迎鞍轡鬧裝光滿  
馬何人信道是書生

送考功崔郎中赴闕

稱意新官又少年秋涼身健好朝天青雲  
上了無多路却要徐驅穩著鞭

重修香山寺畢題二十二韻以紀之

闕塞龍門口祇園鷲嶺頭曾隨滅劫壞今  
遇勝緣修再瑩新金刹重裝舊石樓病僧

皆引起忙客亦淹留四望窮沙界孤標出  
瞻洲地圖鋪維岳天柱倚崧丘兩面蒼蒼  
岸中心瑟瑟流波翻八灘雪堰護一潭油  
臺殿朝彌麗房廊夜更幽千花高下塔一  
葉往來舟岫合雲初吐林開霧半收靜聞  
樵子語遠聽棹郎謳官散殊無事身閑甚  
自由吟來攜筆硯宿去抱衾裯霽月當軒  
白涼風滿簟秋烟香封藥竈泉冷洗茶甌  
南祖心應學西方社可投先宜知止足次

要悟浮休覺路隨方樂迷塗到老愁須除  
愛名障莫作戀家囚便合窮年住何言竟  
日遊可憐終老地此是我菟裘

送楊八給事赴常州

無嗟別青瑣且喜擁朱輪五十得三品百  
千無一人須勤念黎庶莫苦憶交親此外  
無過醉毗陵何限春

聞歌者唱微之詩

新詩絕筆聲名歇舊卷生塵篋筇深時向

新詩絕筆聲名歇舊卷生塵篋筇深時向  
歌中聞一句未容傾耳已傷心

醉送李二十常侍赴鎮浙東

靖安客舍花枝下共脫青衫典濁醪今日  
洛橋還醉別金盃翻汗麒麟袍喧闐風駕  
君脂轄酌酩離筵我藉糟好去商山紫芝  
伴珊瑚鞭動馬頭高

醉別程秀才

五度龍門點額迴却緣多藝復多才貪泥  
客路粘難出愁鎖鄉心掣不開何必更遊

京國去不如且入醉鄉來  
吳絃楚調瀟湘  
弄爲我殷勤送一盃

自詠

白衣居士紫芝仙  
半醉行歌半坐禪  
今日維摩兼飲酒  
當時綺季不請錢  
等閑池上留賓客  
隨事燈前有管絃  
但問此身銷得否  
分司氣味不論年

把酒思閑事二首

把酒思閑事  
春愁誰最深  
乞錢羈客面  
落

第舉人心月下互眉立燈前抱膝吟憑君

把酒思閑事  
春愁誰最深  
乞錢羈客面  
落第舉人心  
月下佷眉立  
燈前抱膝吟  
憑君勸一醉  
勝與萬黃金

又一首

把酒思閑事  
春嬌何處多  
試鞍新白馬  
弄鏡小青娥  
掌上初教舞  
花前欲按歌  
憑君勸一醉  
勸了問如何

衰荷

白露凋花花不殘  
涼風吹葉葉初乾  
無人解愛蕭條境  
更遶衰叢一匝看

池上送考功崔郎中兼別房賓二妓  
文昌列宿徵還日洛浦行雲放散時  
鸚鷺上天花逐水無因再會白家池

自問

依仁臺廢悲風晚履信池荒宿草春  
自問老身騎馬出洛陽城裏覓何人

送陳許高僕射赴鎮

敦詩閱禮中軍帥重士輕財大丈夫  
常與師徒同苦樂不教親故隔榮枯  
花鈿坐遶



黃金印綠管行隨白玉壺商皓老狂唯愛  
醉時時能寄酒錢無

青氍帳二十韻

合聚千羊毛毳施張百子拳骨盤邊柳健色  
染塞藍鮮北製因戎荆南移逐虜遷汰風  
吹不動禦雨濕彌堅有頂中央聳無隅四  
嚮圓旁通門豁爾內密氣溫然遠別關山  
外初安庭戶前影孤明月夜價重苦寒年  
軟煖圓氍毯鎗撥束管絃最宜霜後地偏

稱雪中天側置低歌座平鋪小舞筵閑多  
揭簾入醉便擁袍眠鐵檠移燈背銀囊帶  
火懸深藏曉蘭焰暗貯宿香烟歎炭休親  
近狐裘可棄捐硯溫融凍墨瓶煖變春泉  
蕙帳徒招隱茅菴浪坐禪貧僧應歎羨寒  
士定留連賓客於中接兒孫向後傳王家  
誇舊物未及此青氈

答夢得秋日書懷見寄

幸免非常病甘當本分衰眼昏燈最覺

瘦帶先知樹葉霜紅日  
髭鬚雪白時悲愁  
緣欲老老過却無悲

同諸客題于家公主舊宅

平陽舊宅少人遊  
應是遊人到即愁  
春穀烏啼桃李院  
絡絲蟲怨鳳凰樓  
臺傾滑石猶殘砌  
簾斷真珠不滿鉤  
聞道至今蕭史在  
髭鬚雪白向明州

答夢得八月十五日夜翫月見寄

南國碧雲客  
東京白首翁  
松江初有月  
伊

水正無風遠思兩鄉斷清光千里同不知  
娃館上何似石樓中

初冬早起寄夢得

起戴烏紗帽行披白布裘爐溫先煖酒手  
冷未梳頭早景烟霜白初寒烏雀愁詩成  
遣誰和還是寄蘇州

秋夜聽高調涼州

樓上金風聲漸緊月中銀字韻初調促張  
絃柱吹高管一曲涼州入沈寥

香山寺二絕

空門寂靜老夫閑  
伴鳥隨雲往復還  
家醞滿瓶書滿架  
半移生計入香山

愛風巖上攀松蓋  
戀月潭邊坐石稜  
且共雲泉結緣境  
他生當作此山僧

送舒著作重授省郎赴闕

三歲相依在雒都  
遊花宴月飽歡娛  
惜別笙歌多怨咽  
願留軒蓋少踟躕  
劍磨光彩依前出  
鵬舉風雲逐後驅  
從此求閑應不

得更能重醉自家無

同諸客嘲雪中馬上妓

珊瑚鞭鞞馬踟躕引手低蛾索一盃罇爲  
逆風成弱柳面因衝冷作凝酥銀篔簹  
烏羅帽花簷宜乘叱撥駒雪裏君看何所  
似王昭君妹寫真圖

喜劉蘇州恩賜金紫遙想賀宴以詩  
慶之

海內姑蘇太守賢  
恩加章綬豈徒然  
賀賓

喜色欺盃酒醉妓歡聲過管絃魚佩膏鱗  
光照地鶻街瑞帶勢冲天莫嫌鬚上些些  
白金紫由來稱長年

藍田劉明府攜酌相過與皇甫郎中  
卯時同飲醉後贈之

臈月九日煖寒客卯時十分空腹盃玄晏  
舞狂烏帽落藍田醉倒玉山頽貌偷花色  
老斲去歌踏柳枝春暗來不爲劉家賢聖  
物愁翁笑口太難開

劉蘇州以華亭一鶴遠寄以詩謝之  
老鶴風姿異衰翁詩思深素毛如我鬢丹  
頂似君心松際雪相映雞群塵不侵殷勤  
遠來意一隻重千金

早春憶蘇州寄夢得

吳苑四時風景好就中偏好是春天霞光  
照後殷於火水色晴來嫩似煙士女笙歌  
宜月下使君金紫稱花前試知歡樂堪留  
戀其奈離鄉已四年



感其奈離鄉已四年  
嘗新酒憶晦叔二首

樽裏看無色  
盃中動有光  
自君拋我去  
此物共誰嘗

又一首

世上強欺弱  
人間醉勝醒  
自君拋我去  
此語更誰聽

負春

病來道士教調氣  
老去山僧勸坐禪  
辜負春風楊柳曲  
去年斷酒到今年

池上閑吟二首

高卧閑行自在身  
池邊六見柳條新  
幸逢堯舜無爲日  
得作羲皇向上人  
四皓再除猶且健  
三川罷守未全貧  
莫愁客到無供給  
家醞香濃野菜春  
非在  
非宅  
非蘭  
若竹  
樹池  
亭十  
畝餘  
非道  
非僧  
非俗  
吏褐  
裘烏  
帽閉  
門居  
夢遊  
信意  
寧殊  
蝶心  
樂身  
閑便  
是魚  
雖未  
定知  
生與  
死其  
間勝  
負兩  
何如

早春招張賓客

久雨初晴天氣新  
風煙草樹盡欣欣  
雖當冷落衰殘日  
還有陽和暖活身  
池色溶溶藍染水  
花光焰焰火燒春  
商山老伴相收拾  
不用隨他年少人

營閑事

自笑營閑事從朝到日斜  
澆畦引泉脉掃徑避蘭芽  
暖變牆衣色晴催木筆花  
桃根知酒渴晚送一甌茶

感春

老思不禁春風光照眼  
新花房紅鳥觜池  
浪碧魚鱗倚棹誰爲伴  
持盃自問身心情  
多少在六十二三人

春池上戲贈李郎中

滿池春水何人愛  
唯我迴看指似君  
直似  
按藍新汁色與君  
南宅染羅裙

翫半開花贈皇甫郎中  
八年寒食

日池東小樓上作

勿訝春來晚無嫌花發遲人憐全盛日我  
愛半開時紫蠟黏爲蒂紅蘇點作蕤成都  
新夾纈梁漢碎烟脂樹杪真珠顆牆頭少  
女兒淺深粧駁落高下火參差蝶戲爭香  
朶鶯啼選穩枝好教郎作伴合共酒相隨  
醉翫無勝此狂嘲更讓誰猶殘少年興未  
似老人詩西日憑輕照東風莫殺吹明朝  
應爛熳後夜更離披林下遙相憶樽前暗  
有期銜盃嚼蕤思唯我與君知

池邊

柳老香絲宛  
荷新鈿扇圓  
殘春深樹裏  
斜日小樓前  
醉遣收盃杓  
閑聽理管絃  
池邊更無事  
看補採蓮船

家釀新熟每嘗輒醉  
妻姪等勸令小飲  
因成長句以諭之

君應恠我朝朝飲  
不說向君君不知  
身上幸無疼痛處  
甕頭正是撇嘗時  
劉妻勸諫夫休醉  
王姪分踈叔不癡  
六十三翁頭雪

白假如醒得欲何爲

送常秀才下第東歸

東歸多旅恨西上少知音  
寒食看花眼春風落第心  
百憂當二月一醉直千金  
到處公卿席無辭酒盞深

且遊

手裏一盃滿心中百事休  
春應唯仰醉老更不禁愁  
弄水迴船尾尋花信馬頭  
眼看筋力減遊得且須遊

題王家在臨水柳亭

弱柳緣堤種虛亭壓水開  
條疑逐風去波欲上階來  
翠羽偷魚入紅罾學舞迴  
春愁正無緒爭不盡殘盃

題令狐家木蘭花

膩如玉指塗朱粉光似金刀剪紫霞  
從此時時春夢裏應添一樹女郎花

拜表廻閑遊

玉佩金章紫花綬紵衫藤帶白綸巾  
晨興



拜表稱朝士晚出遊山作野人達磨傳心  
今息念玄元留語遣同塵八關淨戒齋銷  
日一曲狂歌醉送春酒肆法堂方丈室其  
間豈是兩般身

西街渠中種蓮壘石頗有幽致偶題

小樓

朱檻佢牆上清流小閣前  
宦人栽菡萏買石造潺湲  
影落江心月聲移谷口泉  
閑看卷簾坐醉聽掩窗眠  
路笑陶官水家愁費

料錢是非君莫問一對一條然

晚春閑居楊工部寄詩楊常州寄茶  
同到因以長句答之

宿醒寂寞眠初起春意闌珊日又斜  
勸我加飡因早笋恨人休醉是殘花  
悶吟工部新來句渴飲毗陵遠到茶  
兄弟東西官職冷門前車馬向誰家

玉泉寺南三里澗下多深紅躑躅繁  
艷殊常感惜題詩以示遊者

玉泉南澗花奇恠不以花叢似火惟今日

玉泉南澗花奇恠不似花藪似火堆今日  
多情唯我到每年無故爲誰開寧辭辛苦  
行三里更與留連飲兩盃猶有一般辜負  
事不將歌舞管絃來

早服雲母散

曉服雲英漱井華寥然身若在烟霞藥銷  
日晏三匙飯酒渴春深一椀茶每夜坐禪  
觀水月有時行醉翫風花淨名事理人難  
解身不出家心出家

三月晦日日晚聞鳥聲

晚來林鳥語殷勤似惜風光說向人遣脫  
破袍勞報暖催沽美酒敢辭貧聲聲勸醉  
應須醉一歲唯殘半日春

早夏遊平原迴

夏早日初長南風草木香肩輦頗平穩澗  
路甚清涼紫葍行看採青梅旋摘嘗療飢  
兼解渴一盞冷雲漿

宿天竺寺迴

野寺經三宿都城復一還家仍念婚嫁身  
尚繫官班蕭洒秋臨水沉吟晚下山長閑  
猶未得逐日且偷閑

侍中晉公欲到東洛先蒙書問期宿  
龍門思往感今輒獻長句

昔蒙興化池頭送今許龍門潭上期聚散  
但慙長見念榮枯安敢道相思功名遂  
來雖久雲卧山遊去未遲聞說風情筋力  
在只如初破蔡州時

奉和晉公侍中蒙除留守行及洛師  
感悅發中斐然成詠

鸞鳳翱翔在寥廓  
貂蟬蕭洒出埃塵  
致成堯舜升平代  
收得夔龍強健身  
拋擲功名還史冊  
分張歡樂與交親  
商山老皓雖休去  
終是留侯門下人

送劉吾司馬赴任硤州兼寄崔使君  
位下才高多怨天  
劉兄道勝獨恬然  
貧於楊子兩三倍  
老過榮公六七年  
筆硯莫拋

留歷案簟飄從陋也銷錢郡丞自合當優  
禮何況夷陵太守賢

菩提寺上方晚眺

樓閣高仞樹淺深山光水色暝沈沈嵩煙  
半卷青綃幕伊浪平鋪綠綺衾飛鳥滅時  
宜極目遠風來處好開襟誰知不離簪纓  
內長得逍遙自在心

楊柳枝詞八首

六么水調家家唱白雪梅花處處吹古歌

舊曲君休聽聽取新翻楊柳枝

陶令門前四五樹亞夫營裏百千條何似

東都正二月黃金枝映洛陽橋

依依嫋嫋復青青勾引清風無恨情白雪

花繁空撲地綠絲條弱不勝鶯

紅板江橋清酒旗館娃宮暖日斜時可憐

雨歇東風定萬樹千條各自垂

蘇州楊柳任君誇更有錢塘勝館娃若解

多情尋小小綠楊深處是蘇家



蘇家小女舊知名揚柳風前別有情  
剝條盤作銀環樣卷葉吹爲玉笛聲

葉含濃露如啼眼枝嫋輕風似舞腰  
小樹不禁攀折苦乞君留取兩三條

人言柳葉似愁眉更有愁腸似柳絲  
柳絲挽斷腸牽斷彼此應無續得期

浪淘沙詞六首

一泊沙來一泊去一重浪滅一重生  
相攪相淘無歇日會教山海一時平

白浪茫茫與海連  
平沙浩浩四無邊  
暮去朝來洶不住  
遂令東海變桑田

青草湖中萬里程  
黃梅雨裏一人行  
愁見灘頭夜泊處  
風翻暗浪打船聲

借問江湖與海水  
何似君情與妾心  
相恨不如潮有信  
相思始覺海非深

海底飛塵終有日  
山頭化石豈無時  
誰道小郎拋小婦  
船頭一去沒迴期

隨波逐浪到天涯  
遷客生還幾家  
却到

帝鄉重富貴請君莫忘浪淘沙

白氏文集卷第六十四

開化圖書館

Kaohua Library

白氏文集卷第六十五

律詩 凡八十二首

讀老子

言者不知知者默此語吾聞於老君若道  
老君是知者緣何自著五千文

讀莊子

莊生齊物同歸一我道同中有不同遂性  
逍遙雖一致鸞鳳終校勝蛇虫

讀禪經

須知諸相皆非相若住無餘却有餘言下  
忘言一時了夢中說夢兩重虛空花豈得  
兼求果陽焰如何更覓魚攝動是禪禪是  
動不禪不動即如如

感興二首

吉凶禍福有來由但要深知不要憂只見  
火光燒潤屋不聞風浪覆虛舟名爲公器  
無多取利是身灾合少求雖異匏瓜難不  
食大都食足早宜休

魚能深入寧憂釣鳥解高飛豈觸羅熱處  
先爭炙手去悔時其奈噬臍何樽前誘得  
猩猩血幕上偷安鸞鷲窠我有一言君記  
取世間自取苦人多

問鶴

烏鳶爭食雀爭窠獨立池邊風雪多盡日  
踏冰翹一足不鳴不動意如何

代鶴答

鷹爪攫雞雞肋折鶻拳蹙鴈鴈頭垂何如

斂翅水邊立飛上雲松棲穩枝

閑卧有所思二首

向夕褰簾卧枕琴微涼入戶起開襟偶因  
明月清風夜忽想遷臣逐客心何處投荒  
初恐懼誰人遶澤正悲吟始知洛下分司  
坐一日安閑直萬金

權門要路足身灾散地閑居少禍胎今日  
憐君嶺南去當時笑我洛中來虫全性命  
緣無毒木盡天年爲不材大抵吉凶多自



致李斯一去二疏廻

喜閑

蕭灑伊嵩下優遊皇綺間未會一日悶已  
得六年閑魚鳥爲徒侶煙霞是往還伴僧  
禪閉目迎客笑開顏興發宵遊寺慵時晝  
掩關夜來風月好悔不宿香山

詩酒琴人例多薄命予酷好三事雅  
當此科而所得已多爲幸斯甚偶成  
狂詠聊寫愧懷

愛琴愛酒愛詩客多賤多窮多苦辛中散  
步兵終不貴孟郊張籍過於貧一之已歎  
關於命三者何堪併在身只合飄零隨草  
木誰教凌勵出風塵榮名厚祿二千石樂  
飲閑遊三十春可得無厭時咄咄猶言薄  
命不如人

寄明州于駙馬使君三絕句

有花有酒有笙歌其奈難逢親故何近海  
饒風春足雨白鬚太守悶時多

平陽音樂隨都尉留滯三年在浙東吳越  
聲邪無法用莫教偷入管絃中  
何郎小妓歌喉好嚴老呼爲一串珠海味  
腥鹹損聲氣聽看猶得斷腸無

閑卧

薄食當齋戒散班同隱淪佛容爲弟子天  
許作閑人唯置牀臨水都無物近身清風  
散髮卧兼不要紗巾

春早秋初因時即事兼寄浙東李侍

郎

春早秋初晝夜長  
可憐天氣好年光  
和風細動簾帷暖  
清露微凝枕簟涼  
窻下曉眠初減被  
池邊晚坐乍移牀  
閑從蕙草侵堦綠  
靜任槐花滿地黃  
理曲管絃聞後院  
熨衣燈火映深房  
四時新境何人別  
遙憶多情李侍郎

新秋喜涼

過得炎蒸月尤宜  
老病身衣裳朝不潤  
枕

簾夜相親樓月纖纖早波風嫋嫋新光陰  
與時節先感是詩人

初夏閑吟兼呈韋賓客

孟夏清和月東都閑散官體中無病痛眼  
下未飢寒世事聞常悶交遊見即歡盃觴  
留客切妓樂取人觀雪鬢隨身老雲心著  
處安此中殊有味試說向君看

哭崔二十四常侍

貂冠初別九重門馬鬣新封四尺墳薤露

歌詞非白雪旌銘官爵是浮雲伯倫每置  
隨身鋪元亮先爲自祭文莫道高風無繼  
者一千年內有崔君

奉酬侍中夏中雨後遊城南莊見示

八韻

島樹間林鬱雲收雨氣殘四山嵐色重五  
月水聲寒老鶴兩三隻新篁千萬竿化成  
天竺寺移得子陵灘心覺閑彌貴身緣健  
更歡帝將風后待人作謝公看角里年雖

老高陽興未闌佳辰不見召爭免趁盃盤

送兗州崔大夫駙馬赴鎮

戚里誇爲賢駙馬儒家認作好詩人魯侯  
不得辜風景沂水年年有暮春

少年問

少年恠我問如何何事朝朝醉復歌號作  
樂天應不錯憂愁時少樂時多

問少年

千首詩堆青玉案十分酒寫白金盃迴頭

却問諸年少作个狂夫得了無

代琵琶弟子謝女師曹供奉寄新調

弄譜

琵琶師在九重城忽得書來喜且驚一紙  
展開非舊譜四絃翻出是新聲蕤賓掩抑  
嬌多怨散水玲瓏峭更清珠顥淚霑金捍  
撥紅粧弟子不勝情

代林園戲贈

南院今秋遊宴少西坊近日往來頻假如



宰相池亭好作客何如作主人

戲荅林園

豈獨西坊來往頻偷閑處處作遊人  
衡門雖是棲遲地不可終朝鎖老身

重戲贈

集賢池館從他盛履道林亭勿自輕  
往往歸來嫌窄小年年爲主莫無情

重戲荅

小水佢亭自可親大池高館不關身  
林園

莫妬裴家好，憎故憐新。豈是人

早秋登天宮寺閣贈諸客

天宮閣上醉蕭辰，絲管閑聽酒慢巡。爲向  
涼風清景道，今朝屬我兩三人。

曉上天津橋，閑望偶逢盧郎中張員  
外攜酒同傾。

上陽宮裏曉鐘後，天津橋頭殘月前。空闊  
境疑非下界，飄飄身似在寥天。星河隱映  
初生日，樓閣葱籠半出煙。此處相逢傾一

蓋始知地上有神仙

八月十五日夜同諸客翫月

月好共傳唯此夜境閑皆道是東都嵩山  
表裏千重雪洛水高仞兩顆珠清景難逢  
宜愛惜白頭相勸強歡娛誠知亦有來年  
會保得精明強健無

對晚開夜合花贈皇甫郎中

移晚校一月花遲過半年紅開杪秋日翠  
合欲昏天白露滴不死涼風吹更鮮後時

誰肯願唯我與君憐

醉遊平泉

狂歌箕踞酒樽前  
眼不看人面向天  
洛客最閑唯有我  
一年四度到平泉

題贈平泉韋徵君拾遺

箕穎千年後  
唯君得古風  
位留丹陛上  
身入白雲中  
躁靜心相背  
高佞跡不同  
籠雞與梁鸞  
不信有冥鴻

酬皇甫郎中對新菊花見憶

愛菊高人吟逸韻悲秋病客感衰懷黃花  
助興方攜酒紅葉添愁正滿階居士輦腥  
今已斷仙郎盃杓爲誰排愧君相憶東籬  
下擬廢重陽一日齋

夜宴醉後留獻裴侍中

九燭臺前十二姝主人留醉任歡娛翩翻  
舞袖雙飛蝶宛轉歌聲一索珠坐久欲醒  
還酩酊夜深初散又踟躕南山賓客東山  
妓此會人間曾有無

和韋庶子遠坊赴宴未夜先歸之作  
兼呈裴負外

促席留歡日未曛  
遠坊歸思已紛紛  
無妨按轡行乘月  
何必逃盃走似雲  
銀燭忍拋楊柳曲  
金鞍潛送石榴裙  
到時常晚歸時  
早笑樂三分  
按一分

集賢池答侍中問

主人晚入皇城宿  
問客徘徊何所須  
池月幸閑無用處  
今宵能借客遊無

楊柳枝二十韻

小妓攜桃葉新歌蹋柳枝粧成剪燭後醉  
起拂衫時繡履嬌行緩花筵笑上遲身輕  
委迴雪羅薄透凝脂笙引簧頻煖筆催柱  
數移樂童翻怨調才子與妍詞便想人如  
樹先將髮比絲風條搖兩帶煙葉帖雙眉  
口動櫻桃破鬟亸翡翠垂枝柔膏媚娜萋  
嫩手葳蕤唳鶴晴呼侶哀猿夜叫兒玉敲  
音歷歷珠貫字纍纍袖爲收聲點釵因赴

節遺重重遍頭別一一拍心知塞北愁攀  
折江南苦別離黃蘗透金谷岸綠映杏園池  
春惜芳華好秋憐顏色衰取來歌裏唱勝  
向笛中吹曲罷那能立情多不自持纏頭  
無別物一首斷腸詩

答皇甫十郎中秋深酒熟見憶

烟景冷蒼茫秋深夜夜霜爲思池上酌先  
覺甕頭香未暇傾巾漉還應染指嘗醍醐  
慙氣味琥珀讓晶光若許陪歌席須容散



道場月終齋戒畢猶及菊花黃

老去

老去愧妻兒冬來有勸詞  
煖寒從飲酒衝冷少吟詩  
戰勝心還壯齋勤體按羸  
由來世間法損益合相隨

送宗實上人遊江南

忽辭洛下緣何事擬向江南住  
幾時每過渡頭傷問法無妨  
菩薩是船師

和同州楊侍郎誇柘枝見寄

細吟馮翊使君詩憶作餘杭太守時君有  
一般輸我事柘枝看技十年遲

冬初酒熟

霜繁脆庭柳風利剪池荷月色曉彌苦烏  
聲寒更多秋懷久寥落冬計又如何一甕  
新醅酒萍浮春水波

又一首

酒熟無來客因成獨酌謠人間老黃綺地  
上散松喬忽忽醒還醉悠悠暮復朝殘年

多少在盡付此中銷

送姚杭州赴任因思舊遊二首

與君細話杭州事爲我留心莫等閑  
閭里固宜勤撫恤樓臺亦要數躋攀  
笙歌縹緲虛空裏風月依稀夢想間  
且喜詩人重管領遙飛一盞賀江山

渺渺錢唐路幾千想君到後事依然  
靜逢竺寺猿偷橘閑看蘇家女採蓮  
故妓數人憑問訊新詩兩首倩留傳  
舍人雖健無多

興老校當時八九年

寄李相公

漸老只謀歡雖貧不要官  
唯求造化力試為駐春看

冬日平泉路晚歸

山路難行日易斜烟村霜樹欲棲鷗  
夜歸不到應閑事熱飲三盃即是家

利仁北街作

草色斑斑春雨晴利仁坊北面西行踟躕

立馬緣何事認得張家歌吹聲

洛陽堰閑行

洛陽堰上新晴日長夏門前欲暮春  
遇酒即沽逢樹歇七年此地作閑人

過永寧

村杏野桃繁似雪行人不醉爲誰開  
賴逢山縣盧明府引我花前勸一盃

往年稠桑曾喪白馬題詩廳壁今來  
尚存又復感懷更題絕句

路傍埋骨蒿草合壁上題詩塵蘚生馬死  
七年猶悵望自知無乃太多情

羅敷水

野店東頭花落處一條流水號羅敷  
芳魂艷骨知何在春草茫茫墓亦無

路逢青州王大夫赴鎮立馬贈別

大旆擁金羈書生得者稀何勞問官職豈  
不見光輝赫赫人爭看翩翩馬欲飛不欺  
前歲尹駐節語依依

和楊同州寒食乾坑會後聞揚工部  
欲到知予與工部有宿醒

夜飲歸常晚朝眠起更遲舉頭中酒後引  
手索茶時拂枕青長袖歌簪白接羅宿醒  
無興味先是肺神知

和劉汝州酬侍中見寄長句因書集  
賢坊勝事戲而問之

洛川汝海封畿接履道集賢來往頻一復  
時程雖不遠百餘步地更相親朱門陪宴

多投轄青眼留歡任吐茵聞道郡齋還有  
酒風前月下對何人

池上二絕

山僧對碁坐局上竹陰清映竹無人見時  
聞下子聲

又一首

小娃撐小艇偷採白蓮迴不解藏蹤跡浮  
萍一道開

白羽扇



素是自然色圓因裁製功  
颯如松起籟飄似鶴翻空  
盛夏不銷雪終年無盡風  
引秋生手裏藏月入懷中  
塵尾斑非正蒲葵陋不同  
何人稱相對清瘦白鬚翁

五月齋戒罷宴徹樂聞  
韋賓客皇甫郎中飲會亦  
稀又知欲携酒饌出齋先  
以長句呈謝

妓房匣鏡滿紅埃酒庫封  
瓶生綠苔居士爾時緣護  
戒車公何事亦停盃散齋  
香火

今朝散開素盤筵後日開隨意往還君莫  
恠坐禪僧去飲徒來

閑園獨賞

午後郊園靜晴來景物新雨添山氣色風  
借水精神永日若爲度獨遊何所親仙禽  
狎君子芳樹倚佳人蟻鬪王爭肉蝸移舍  
逐身蝶雙知伉儷蜂聚見君臣蠢動形雖  
小逍遙性即均不知鵬與鷄相去幾微塵

種柳三詠

白頭種松桂早晚見成林不及栽楊柳明  
年便有陰春風爲催促副取老人心  
從君種楊柳夾水意如何准擬三年後青  
絲拂綠波仍教小樓上對唱柳枝歌  
更想五年後千千條麴塵路旁深映月樓  
上闌藏春愁殺閑遊客聞歌不見人

偶吟

好官病免曾三度散地歸休已七年老自  
退閑非世棄貧蒙強健是天憐韋荊南去

留春服王侍中來乞酒錢便得一年生計  
足與君羹食復甘眠

池上即事

移牀避日依松竹解帶當風掛薜蘿  
鈿砌池心綠蘋合粉開花面白蓮多  
又陰新霽宜絲管苦熱初涼入綺羅  
家醞瓶空人客絕今宵爭奈月明何

南塘暝興

水色昏猶白霞光暗漸無風荷搖破扇波

月動連珠蟋蟀啼相應鴛鴦宿不孤小僮  
頻報夜歸步尚踟躕

小宅

小宅里間接踈籬雞犬通渠分南巷水窻  
借北家風庾信園殊小陶潛屋不豐何勞  
問寬窄寬窄在心中

諭親友

適情處處皆安樂大抵園林勝市朝煩鬧  
榮華猶易過優閑福祿更難銷自憐老大

宜踈散却被交親歎寂寥終日相逢不相  
見兩心相去一何遙

龍門送別皇甫澤州赴任韋山人南

遊

隼旗歸洛知何日鶴駕還嵩莫過春惆悵  
香山雲水冷明朝便是獨遊人

劉蘇州寄釀酒糯米李浙東寄楊柳  
枝舞衫偶因嘗酒試衫輒成長句寄  
謝之

柳枝慢踏試雙袖桑落初香嘗一盃金屑  
醅濃吳米釀銀泥衫穩越娃裁舞時已覺  
愁眉展醉後仍教笑口開慙愧故人憐寂  
寞三千里外寄歡來

詔授同州刺史病不赴任因詠所懷  
同州慵不去此意復誰知誠愛俸錢厚其  
如身力衰可憐病判案何似醉吟詩勞逸  
懸相遠行藏決不疑徒煩人勸課只合自  
尋思白髮來無限青山去有期野心唯怕

開家口莫愁飢賣却新昌宅聊充送老資  
寄楊六侍郎

西戶最榮君好去左馮雖穩我慵來秋風  
一筋鱸魚鱠張翰搖頭喚不迴

韋七自太子賓客再除祕書監以長  
句賀而餞之

離筵莫愴且同歡共賀新恩拜舊官屈就  
商山伴麋鹿好歸芸閣狎鸕鷀鸞落星石上  
蒼苔古畫鶴廳前白露寒老監姓名應在



壁相思試爲拂塵看

酒熟憶皇甫十

新酒此時熟故人何日來自從金谷別不  
見玉山頽踈索柳花盤寂寥荷葉盃今冬  
問檀帳雪裏爲誰開

九年十一月二十一日感事而作

禍福茫茫不可期大都早退似先知當君  
白首同歸日是我青山獨往時願索素琴  
應不暇憶牽黃犬定難追麒麟作脯龍爲

醢何似泥中曳尾龜

即事重題

重裘煖帽寬氈履小閣低窻深地爐身穩  
心安眠未起西京朝士得知無

將歸渭村先寄舍弟

一年年覺此身衰一日日知前事非詠月  
嘲花先要減登山臨水亦宜稀子平嫁娶  
貧中畢元亮田園醉裏歸爲報阿連寒食  
下與吾釀酒掃柴扉

看嵩洛有歎

今日看嵩洛  
迴頭歎世間  
榮華急如水  
憂患大於山  
見苦方知樂  
經忙始愛閑  
未聞籠裏鳥  
飛出肯飛還

詠懷

隨緣逐處便安閑  
不住朝廷不入山  
心似虛舟浮水上  
身同宿鳥寄林間  
尚平婚嫁了無累  
馮翊符章封却還  
處分貧家殘活計  
正如身後莫相關

詠老贈夢得

與君俱老也自問老何如  
眼澁夜先卧頭慵朝未梳  
有時扶杖出盡日閉門居  
懶照新磨鏡休看小字書  
情於故人重跡共少年  
踈唯是閑談興相逢尚有餘

開化圖書館

Kaithua library

開化圖書館

Kaichua library

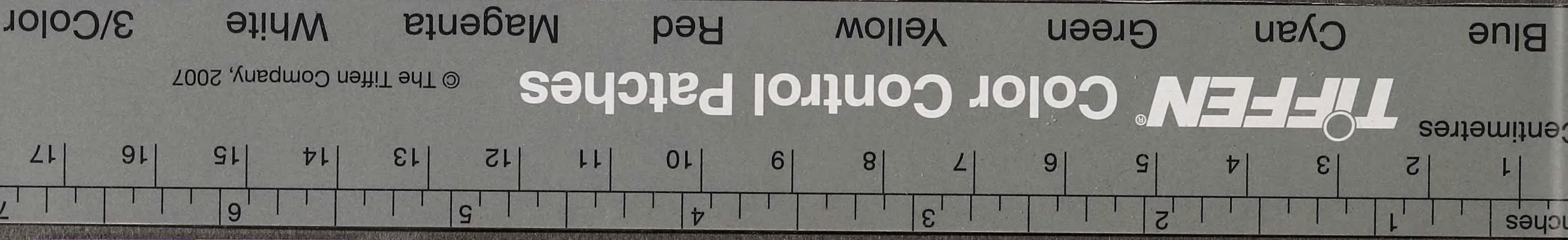
開化圖書館

Kaishwa Library

蘭化圖書館

lanhua library





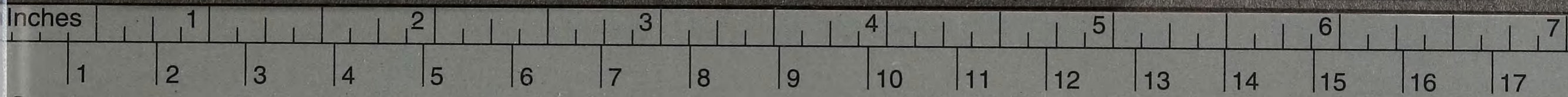
白氏長慶集

二二

開化圖書館  
Kazhwa library

開化圖書

Kaishwa Library



**TIFFEN** Color Control Patches

© The Tiffen Company, 2007

Blue Cyan Green Yellow Red Magenta White 3/Color