

REG. NO. C. 853

# জঙ্গল

# সংবাদ

সাপ্তাহিক সংবাদ পত্র।

ছানদের জন্য  
লোহার কড়ি

বয়সী, এডেল, করগেট, বলটু ইত্যাদি  
উচিত যুগে বিক্রয় করি।  
সবর দরের জন্য  
পত্র লিখুন।

নিরঞ্জন এণ্ড কোং লিঃ  
প্রোগ: শ্রীমহিমাবল্লভ চট্টোপাধ্যায়।  
২নং দক্ষিণাচলী স্ট্রীট  
কলিকাতা।

জঙ্গল সংবাদ পত্রের বিবরণ  
এই পত্রের মূল্য ১০ পয়সা।  
প্রতি সপ্তাহে ১০ পয়সা।  
প্রতি মাসে ৩০ পয়সা।  
প্রতি ত্রৈমাসিক ৯০ পয়সা।  
প্রতি ছয় মাস ১৬০ পয়সা।  
প্রতি বার্ষিক ৩০০ পয়সা।  
প্রতি বার্ষিক ৩০০ পয়সা।  
প্রতি বার্ষিক ৩০০ পয়সা।

১৯৪৪ বর্ষ { বৃহনাত্মক—বুর্শিদাবাদ ২৩শে চৈত্র বুধবার ১৩৪৪ ইংরাজী 6th April 1938 { ৪শে সংখ্যা

## এই জনগণ জাগরণকালে স্ত্রী-পুরুষের মহাবন্ধু হিলিংবাম



সেবনে মেহরোগ চির আকোণ্য ও  
নবযৌবন পুনঃপ্রতিষ্ঠিত হইবে।  
১ মাত্রায় পরিচর পাইবেন, সপ্তাহে আরোগ্য হইবেন।

৪৩ বৎসর ধর্ম্মা রোগী ও চিকিৎসক উভয়  
দলের নিত্য ব্যবহার্য। আই-এম-এস,  
এম-ডি-এফ-আর-সি-এস, এম-আর-সি-  
এস, এম-আর-সি-এস, এম-আর-সি-এস  
প্রভৃতি উপাধিধারী ডাক্তারগণ কর্তৃক অতি উচ্চ প্রশং-  
সিত ও পৃষ্ঠপোষিত। প্রশংসাকারী দুই একজন ডাক্তারের  
নাম দেখুন :-  
কর্ণেল কে, পি, গুপ্ত আই-এম-এস, এম-ডি, এফ-আর-  
সি, এম, ইত্যাদি ; লেঃ কর্নেল এন, পি, সিংহ, আই-এম-  
এস, এম-আর-সি-পি, এম-আর-সি-এস, শঙ্কর মেহের  
বি, কে, বসু, আই-এম-এস, এম-ডি-সি-এম, কাপ্তেন এম,  
এন, চৌধুরী, আই-এম-এস, এম-আর-সি-এস, এম-আর-  
সি-পি, ডাঃ পুং এম-ডি ইত্যাদি।

মূল্য বড় শিশি ৩/-, মাঝারি ২।০০, ছোট ১।০০  
ডাক মাণ্ডলাদি স্বতন্ত্র। বিশেষ বিধরণ  
সম্বলিত তাঁলিকা পুস্তক লিখিলে বিনামূল্যে  
পঠাই।

বাঙলার ও বাঙালীর নিঃস্ব প্রতিষ্ঠান  
**হিন্দুস্থান কো-অপারেটিভ**  
ইনসিওরেন্স সোসাইটি লিমিটেড  
নূতন বীমা  
(১৯৩৬-৩৭)  
২ কোটি ৮৩ লক্ষের উপর  
—বোনাস—

প্রতি বৎসর	প্রতি হাফারে
মেয়াদী বীমায় ২০-	আজীবন বীমায় ২০-

চলতি বীমা...	১২ কোটি ৮৫ লক্ষের উপর
বীমা তহবিল...	২ " ৩১ লক্ষের "
মোট সংস্থান...	২ " ৬০ " "
প্রিমিয়াম আয়...	... ৬২ " "
দাবী শোধ...	১ কোটি ৫০ " "

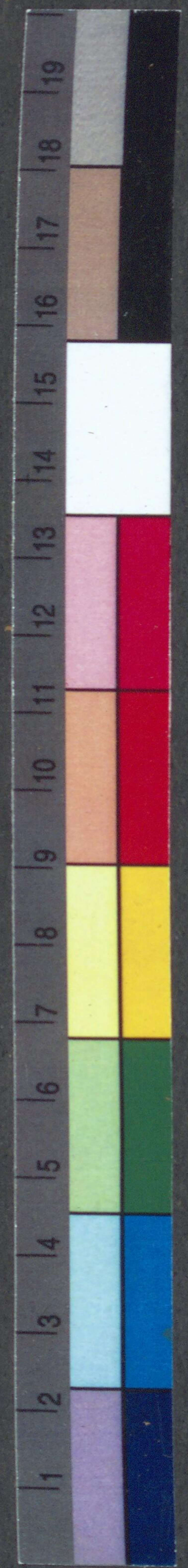
হেড অফিস—হিন্দুস্থান বিল্ডিংস, কলিকাতা  
ব্রাঞ্চ—বোম্বে, মাদ্রাস, দিল্লী, লাহোর, লক্ষৌ, পাটনা, নাগপুর ও ঢাকা।  
এজেন্সি—ভারতের সর্বত্র ও ভারতের বাহিরে।

## স্যাণ্ডো

খণ্ডিত সালসা—স্বাস্থ্যিক দৌর্বল্যের মহোষধ। পারদ  
গরুমা এবং যাবতীয় রক্তচুক্তিতে অব্যর্থ।  
আজকাল স্বাস্থ্যিক দৌর্বল্যে অর্যবিশ্বের সকলেই কষ্ট পাইতেছেন—তার উপর এখন কর্ম্মবুগ  
আসিতেছে, এ সময়ে আমরা সকলকেই স্যাণ্ডো সেবনে করিতে বলি। পারদ, গরুমা প্রভৃতি  
রক্ত দৌর্বল্যে স্যাণ্ডো সেবনে নিবারিত হয়; পেছ সতেজ হয়; রক্ত বৃদ্ধি হয়, দেখে নূতন জীবন,  
নূতন যৌবন সঞ্চার হয়। খোস, পাঁচড়া, দাঁড়, অর্শ, কাউর, বাত আমবাত সন্ধি কাশি সমস্তই  
স্যাণ্ডো সেবনে নিবারিত হয়।  
গ্রীষ্মকালের ঋতুর গোলযোগ, বাধক, দীর্ঘকাল ব্যাপী ঋতু, ঋতুকালীন জ্বালা ও ব্যথা সমস্ত  
উপসর্গে স্যাণ্ডো ঋতুসঞ্চারে ন্যায় কার্য করে  
মূল্য প্রতি শিশি ( ১৬ দিনের উপযোগী ) ২/- ; ৩টা একত্রে ৫।০০  
ডাক মাণ্ডলাদি স্বতন্ত্র।  
**আর, লগিন্ এণ্ড কোং**  
ম্যানুঃ—কোমকট্।  
৩৪৮ বহুবাজার স্ট্রীট কলিকাতা।  
টেলিগ্রাম—"হিলিং", কলিকাতা

## রজেশশী আয়ুর্বেদ ও বন

যথাসম্ভব হ্রলভে সম্পূর্ণ বিশুদ্ধ ও অকৃত্রিম আয়ুর্বেদীয়  
ঔষধ প্রাপ্তির ও চিকিৎসার বিশ্বাসযোগ্য  
প্রতিষ্ঠান।  
( স্থাপিত—সন ১৩৩২ সাল )  
ক্যাটালগের জন্য পত্র লিখুন।  
[ প্রতিষ্ঠাতা ও চিকিৎসক—  
কবিরাজ শ্রীমোহনীকুমার রায় বি-এ, কবিরাজ  
বৃহনাত্মক — বুর্শিদাবাদ।



জঙ্গিপুৰ মিউনিসিপ্যালিটী

নোতীশ

এতদ্বাৰা সৰ্বসাধাৰণকে জ্ঞাত কৰা গাইতেছে যে জঙ্গিপুৰ মিউনিসিপ্যালিটীৰ কমিশনৰগণ গত ৩০/৩/০৮ তাৰিখে তাহাদেৱৰ সভায় ১৯০২ সালৰ সংশোধিত বঙ্গীয় মিউনিসিপ্যাল আইনেৰ ১৮৩, ৩৭০, ৪০৫ এবং ৪০৭ ধাৰাৰ বিধানগুলি জঙ্গিপুৰ মিউনিসিপ্যাল এলাকাৰ মধ্যে প্রবৰ্তন কৰিয়াছেন।

Sd/ Dwijapada Chatterji  
Chairman,  
Jangipur Municipality.

সৰ্বভাষা দেবেভ্যা নমঃ।



জঙ্গিপুৰ সংবাদ।

২০শে চৈত্র বৃহস্পতি সন ১৩৪৪ সাল

জৰুৰ ইউনিয়ন বোর্ড।

বহুনাথগঞ্জ থানাৰ অন্তৰ্গত জৰুৰ ইউনিয়ন বোর্ডেৰ প্ৰেসিডেণ্ট শ্ৰীযুক্ত শশিভূষণ ৰায় কাইলার-ই-হিন্দ মহোদয় বার্ষিকাহেতু উক্ত পদ হইতে অবসৰ গ্ৰহণ কৰিয়াছেন। তিনি বহুদিন স্থানীয়ৰ সহিত বিভিন্ন জনহিতকৰ প্ৰতিষ্ঠানে কাৰ্য কৰিয়াছেন। শ্ৰীযুক্ত গিরিজাকৃষ্ণ ৰায় মহাশয় প্ৰেসিডেণ্ট ও শ্ৰীযুক্ত কালীপদ দাস মহাশয় ভাইপ-প্ৰেসিডেণ্ট নিৰ্বাচিত হইয়াছেন।

তাড়িৰ দোকান

বহুনাথগঞ্জ তাড়িৰ দোকান সম্বন্ধে একখানি পত্ৰ পাইয়াছি তাহা স্থানান্তৰে মুদ্রিত হইল। আমরা গত বৎসৰ উক্ত দোকান সম্বন্ধে আলোচনা কৰিয়াছিলাম। এই দোকান কতগুলি ভক্তলোকৰ বাসগৃহেৰ সন্নিহিত এবং ম্যাকেলি পাৰ্ক বাইবাৰ ৰাস্তাৰ উপৰে অবস্থিত। ইহাতে বানিমা ভক্তলোকদিগেৰ ও পথিকগণেৰ বিশেষ অসুবিধা হইতেছে। আমরা পুনৰায় এই বিষয়ে আৰগাৰী বিভাগেৰ ও স্থানীয় কৰ্তৃপক্ষেৰ দৃষ্টি আকৰ্ষণ কৰিতেছি। আশা কৰি শীঘ্ৰই ইহাৰ প্ৰতিকাৰ হইবে।

নতুন মোটাৰ বাস

প্ৰতি বহুনাথগঞ্জেৰ মোটাৰ ব্যবসায়ী শ্ৰীযুক্ত কালুৰাম আগৰওয়াল মহাশয় একখানি নতুন সূদৃশ মোটাৰগাড়ী আনিয়াছেন। ইহাতে অনেকগুলি প্যাসেঞ্জাৰ বসিবাৰ স্থান আছে এবং ৱেল কোম্পানীৰ গাড়ীৰ ন্যায় ধৰজা, জানালা ও গাড়ীৰ গায়ে "বাহিৰে দাঁড়াইবেন না" "ধূম-পান নিবেশ" প্ৰভৃতি সতৰ্ক বাণী লেখা আছে। গাড়ীখানি সহৰ হইতে জঙ্গিপুৰ ৱেড ৱেল ষ্টেশন পৰ্যন্ত চলাচল কৰিতেছে।

ভাগীৰথী নদী

কয়েক দিন পূৰ্বে জঙ্গিপুৰ মিউনিসিপ্যালিটীৰ চেম্বাৰ-ম্যান বাহাদুৰ ভাগীৰথী নদীতে ময়লা কাপড় চোপড় ফাটিলে, প্ৰান্তাৰ উপৰ ভিন্‌বপত্ৰ ক্ৰম বিক্ৰম কৰিলে, এবং গাড়ী দাখিয়া ৰাস্তা অবরোধ কৰিলে কোম্বাৰী দোপত্ৰক হইবে বগিয়া ঢোল সহৰত কৰিয়াছেন। আমরা উপযুক্ত বিষয়ে জন সাধাৰণেৰ দৃষ্টি আকৰ্ষণ কৰিতেছি।

ভাগীৰথীৰ জমই সহৰেৰ অধিকাংশ নোকে পানীয়ৰূপে ব্যবহাৰ কৰে কাৰেই উক্ত জলেৰ বিতৰ্কতাৰ প্ৰতি প্ৰত্যেকেৰ লক্ষ্য রাখা কৰ্তব্য।

প্ৰাপ্ত পত্ৰ

শ্ৰীযুক্ত জঙ্গিপুৰ সংবাদেৰ সম্পাদক মহাশয় সমীপেস্থ-মহাশয়, অহুগ্ৰহপূৰ্ণক আপনাৰ পত্ৰিকাৰ নিয়মিত বিবৰ্তী প্ৰকাশিত কৰিয়া বাধিত কৰিবেন।

এই মিউনিসিপ্যালিটীৰ ৪নং ওয়াৰ্ডে লোকালয়েৰ মধ্যে তাড়িৰ দোকান অবস্থিত থাকায় আমাদিগকে বড়ই অসুবিধা ভোগ কৰিতে হইতেছে। গত বৎসৰ আপনা-দেৰ পত্ৰিকাতেক এ বিষয় আলোচিত হয় এবং স্থানীয় এলাইজ সাৰ ইল্‌পেস্তেৰ মহোদয়ও স্বত শীঘ্ৰ সম্ভব উক্ত দোকানটী স্থানান্তৰিত কৰা হইবে বগিয়া আমাদিগকে আশ্বাস দিয়াছিলেন। তৎপৰ প্ৰায় এক বৎসৰ অতীত হইতে চলিল; কিন্তু চুংখৰ বিষয় এ সম্বন্ধে কোনই ব্যবস্থা অবলম্বিত হয় নাই। আমরা একিকে কৰ্তৃপক্ষেৰ দৃষ্টি আকৰ্ষণ কৰি এবং অনতিবিলম্বে বাহাতে যথাযোগ্য ব্যবস্থা অবলম্বিত হয় তজ্জন্য লবিনয়ে অহুৰোধ কৰি। ইতি। ২/৪/০৮

বিনীত শ্ৰী-

নীলামেৰ ইস্তাহাৰ।

চৌকী জঙ্গিপুৰ প্ৰথম মুন্সেফী আদালত  
নীলামেৰ দিন ১১ই এপ্ৰিল ১৯০৮।

২৭৭ খাং ডি: হীৰেন্দ্ৰনাথ ৰায় দীং দেং এসাফাক সেধ দীং দাবি ৪৩০/০৬ থানা হুতী মোজে লোকাইপুৰ ২২-২৪ শতকেৰ কাত ৬৭/০৪ খাং: ১৫০

চৌকী জঙ্গিপুৰ প্ৰথম মুন্সেফী আদালত  
নীলামেৰ দিন ১২ই এপ্ৰিল ১৯০৮।

১৯৫ খাং ডি: তাৰাপদ ৰায় দীং দেং অতুলচন্দ্ৰ ৰায় ওৱফে অতুলকৃষ্ণ ৰায় দাবি ১৪১/০৬ থানা বহুনাথগঞ্জ মোজে নিম্ন কৃষ্ণসাইল ৩০-৩৭ শতকেৰ কাত ৫৪/০০ খাং: ২৫, ৭৭ ১১০ ও ২১

১৮৭ খাং ডি: শ্ৰীকান্তনাথ ৰায় দীং দেং মহাতাৰ ধোষ দাবি ২৪৪/০ থানা বহুনাথগঞ্জ মোজে বাইখা ৩৭ শতকেৰ কাত ৩১/০০ খাং: ৫

৪০ মনি ডি: জয়চাঁদ সেৱাগুণী দীং দেং কালাইকুমাৰ মুখোপাধ্যায় দাবি ২৬১/০ থানা বহুনাথগঞ্জ মোজে শেউলী ১৩২৮নং ভৌজিৰ মহাল কিসমত সিদ্ধেশ্বৰীবাটী বাহাৰ সদৰ জমা ৪৪০/১১ পাই তম্ভায়ে বেদাৰেৰ নিৰ্মাণে হাৰাহাৰী মতে ১৪৪/১৭ জমাৰ জমিদাৰী স্বতীৰ সম্পত্তি খাং: ৫০, জমিদাৰী স্বত ২নং লাট এ মোজাদিতে ৩৩২২ নং তাৰতাৰ ভুক্ত নিক্ৰম মধ্যে নিৰ্মাণে ২-৩৮ শতক খাং: ২৫, মধ্য স্বত্বাধিকাৰী চিৰস্থায়ী অস্থিত

২৪ মৰ্গেজ ডি: বনবিহাৰী মুখোপাধ্যায় দেং জামি-কদিন সেধ দাবি ৩৮০/০ থানা বহুনাথগঞ্জ মোজে সন্তোষ-পুৰ ৩৫ শতকেৰ কাত ১১৫/১০ খাং: ২০, ৭৭ ৪৪

চৌকী জঙ্গিপুৰ দ্বিতীয় মুন্সেফী আদালত।  
নীলামেৰ দিন ১৯শে এপ্ৰিল ১৯০৮।

১৯২৫ খাং ডি: মহম্মদ সাধকুদ্দিন চৌধুৰী দীং দেং গিৰীশচন্দ্ৰ মণ্ডল দাবি ২৪০ থানা সমস্ৰেগঞ্জ মোজে পাথৰ-কুণ্ডা ৭৭ শতকেৰ কাত ১১/০০ খাং: ৫, ৭২ ২৫২

১৯২৬ খাং ডি: এ দেং এ দাবি ১০৫/০২ এ মোজাদিতে ২-০২ শতকেৰ কাত ২৫/০০ খাং: ১০, ৭২ ২৫১

১৯২৭ খাং ডি: এ দেং এ দাবি ২৭৪/০২ এ মোজাদিতে ৪-২৫ শতকেৰ কাত ৭৫/১৫ খাং: ২৫, ৭২ ২০২

২৪৫ খাং ডি: দোলগোবিন্দ দাস দেং শান্তিময় ৰায়-চৌধুৰী দীং দাবি ৩৩০ থানা বহুনাথগঞ্জ মোজে শ্ৰীকান্ত-বাটী ২-৫৫ শতকেৰ কাত ৮১/০০ খাং: ২০, ৭২ ২৪৮

২১০০ খাং ডি: সেবাইত গোবিন্দদাস নাথ দেং নীলৱতন বড়াল দীং দাবি ১০৮৫/০৬ থানা বহুনাথগঞ্জ মোজে

দক্ষিণপাড়া ও ৰামচন্দ্ৰবাটী ৭-৪৩ শতকেৰ কাত ৩৩১/২ খাং: ৭০, ৭২ ২৫৫

১৭৪ খাং ডি: মধুসূদন মাৰ্জিত দেং বনহৰ দত্ত দাবি ৩২৪/০৬ থানা সাগৰদীঘি মোজে ডাংৱাইল ৫-০৫ শতকেৰ কাত ১৭৫ খাং: ২০, ৭২ ১০১

১৭৬ খাং ডি: এ দেং শঙ্কৰনাথ চট্টোপাধ্যায় দাবি ১৫৪/০৬ থানা এ মোজে দক্ষিণ বেবগ্ৰাম ১-৫০ শতকেৰ কাত ৭/০৬ খাং: ১০, ৭২ ১৮৩

২০৬ খাং ডি: অহুৰুলচন্দ্ৰ ৰায় চৌধুৰী দীং দেং অবনী-কুমাৰ নাথ দীং দাবি ২৫৫/০৬ থানা সাগৰদীঘি মোজে মাটিমাণাড়া ৪-২০ শতকেৰ কাত ১৩১/০০ খাং: ২০, ৭২ ১১৪

১৯৭২ খাং ডি: সেবাইত আশুতোষ ঘোষ দেং শ্ৰী-নন্দন সাহা দীং দাবি ৪৮১/১ থানা সাগৰদীঘি মোজে ধাৰিওৱ ১-৩৬ শতকেৰ কাত ১০ ইহাতে দেদাৰগণেৰ ৫০/০ জানা ৱকম অংশ নীলাম হইবে পৰতমত খাজনা ১/১০ খাং: ২৫, ৭২ ১০২৫ মোক্ৰৱী স্বত ইহাতে ১-৩০ শতক ধোৰাদীঘি নামক পুষ্কৰিণী মায় জলপাহাড় ও মংগ্ৰাধি ২নং লাট এ মোজাদিতে ৫০ শতকেৰ কাত ১৫০/১১ তম্ভায়ে দেদাৰেৰ অংশ ৫৮ পাই পৰতা মত খাজনা ১/১১ খাং: ১৫, ৭২ ৮০২ এ স্বত

২৩ খাং ডি: কেশৱীসিংহ নাহাৰ দেং নবীন মণ্ডল দীং দাবি ৪৩৬ থানা সাগৰদীঘি মোজে দস্তৰহাট ৩-২২ শত-কেৰ কাত ৪১২ পাই খাং: ৫, ৭২ ৫৮৪ ৱায়ত স্থিতিবান

১৭৩১ খাং ডি: সেবাইত প্ৰমোদিনী দেবী দীং দেং ইনসাইল মণ্ডল দীং দাবি ২১১/০ থানা সাগৰদীঘি মোজে তেলাঙ্গল ২৩ শতকেৰ কাত ২, খাং: ৫, ৭২ ৩২৮ ৱায়ত মোক্ৰৱী

১৭৩২ খাং ডি: এ দেং শ্ৰীচৰণ মণ্ডল দীং দাবি ১১১/০ থানা এ মোজে সাওৱাইল ৭ শতকেৰ কাত ৫/০ খাং: ৫, ৭২ ৫২০ ৱায়ত স্থিতিবান

৪ খাং ডি: সেবাইত মহাত্ম ভগবান দাস দেং আৰজুল মজিদ সেধ দীং দাবি ৩৩৮৫/০ থানা সাগৰদীঘি মোজে জাগলাই ৮-৪৭ শতকেৰ কাত ২৬/০ খাং: ৩০, ৭২ ২৫৪

১০৮০ খাং ডি: সেবাইত লক্ষ্মীনাথ লালা দীং দেং অচ্যুতানন্দ দাস দাবি ৮০১/০ থানা সাগৰদীঘি মোজে দেউৱ ২-২০ শতকেৰ কাত ১৭/০ খাং: ২০, ৭২ ১০১

১৮৬ খাং ডি: এ দেং শশধৰ সাহ দীং দাবি ২৪৫/০ থানা এ মোজে ঠেৱাটী ৬৮ শতকেৰ কাত ২৫/০ খাং: ১০, ৭২ ৩৪৬

৪১২ খাং ডি: এ দেং হেমবৰুণী বেবী দাবি ২৪৪/০ এ মোজাদিতে ১-১৭ শতকেৰ কাত ৪১১ খাং: ১০, ৭২ ৪১১

৪২০ খাং ডি: এ দেং সীতানাথ মণ্ডল দীং দাবি ১২৫/০ এ মোজাদিতে ৪০ শতকেৰ কাত ১, খাং: ৩, ৭২ ৪৫৫(১)

৪২১ খাং ডি: এ দেং শুক্লপদ চট্টোপাধ্যায় দীং দাবি ১১২/০ এ মোজাদিতে ৫-৫০ শতকেৰ কাত ২০/১/০ খাং: ৫০, ৭২ ১০৬

২১২ খাং ডি: এ দেং প্ৰমথ মণ্ডল দাবি ৩৬১/০ থানা এ মোজে বনোখৰ ১-২০ শতকেৰ কাত ৪/১০ খাং: ১০, ৭২ ২৮১

২২০ খাং ডি: এ দেং সৱাজকুমাৰ মুখোপাধ্যায় দীং দাবি ১০১/০ এ মোজাদিতে ৫৬ শতকেৰ কাত ৫/১০ পাই খাং: ৩, ৭২ ২৭৭

৩০২ খাং ডি: এ দেং ব্ৰহ্মান সেধ দীং দাবি ৩২৪ থানা এ মোজে আখুয়া ২-৩৬ শতকেৰ কাত ১০১/১০ খাং: ২৫, ৭২ ৮৭

৩০৩ খাং ডি: এ দেং ৰত্নাকান্ত বিহি দাবি ২৪১/০ থানা এ মোজে শ্ৰামপুৰ ৪৩ শতকেৰ কাত ৩/০ খাং: ৫, ৭২ ১০৬

৩০৪ খাং ডি: এ দেং আশুতোষ মাল দীং দাবি ৩২১/০ থানা এ মোজে মোৱগ্ৰাম ৬১ শতকেৰ কাত ৪৫/০ খাং: ৫, ৭২ ৩২

**নীলামের ইস্তাহার ।**  
**চৌকী জঙ্গিপুৰ প্রথম মুসফী আদালত ।**  
**নীলামের দিন ৯ই এপ্রিল ১৯৩৮ ।**

৬৪ খাং ডিঃ হোলগোবিন্দ দাস দেং জিতুপদ মঙল দীং দাবি ৩৬/২ খানা রঘুনাথগঞ্জ মৌজে সাখামপুর ৪৫২ বিঘার কাত ৫০ আঃ ১২৫ খং ১০৫ রায়ত স্থিতিবান

১৭৮৪ খাং ডিঃ সেবাইত রায় জানেন্দ্রনারায়ণ চৌধুরী বাহাদুর দীং দেং চাঁদ সেধ দীং দাবি ৪৫/৬ খানা রঘুনাথগঞ্জ মৌজে গিরিয়া ২-৩৬ শতকের কাত ৩৫/৫ আঃ ১৫ খং ৪১৯ রায়ত স্থিতিবান

১২২ খাং ডিঃ তাব্রেজচন্দ্র চৌবে দেং ইয়াকুব আলি সেধ দীং দাবি ২২১/০ খানা রঘুনাথগঞ্জ মৌজে ভাবকী ২০ শতকের কাত ৩ আঃ ২০ খং ১১০

১২৮ খাং ডিঃ এ দেং মহম্মদ সেধ দীং দাবি ৩৭৫/২ খানা এ মৌজে মনোহরদি ৩-২৪ শতকের কাত ১০৫/৬ আঃ ২৫ খং ১২২

**চৌকী জঙ্গিপুৰ প্রথম মুসফী আদালত ।**  
**নীলামের দিন ১১ই এপ্রিল ১৯৩৮**

৩৪১ খাং ডিঃ ব্রজেশচরণ সেন দীং দেং দেবেন্দ্র মঙল দীং দাবি ৩৬/১ খানা রঘুনাথগঞ্জ মৌজে কুলড়ি ১-১৬ শতকের কাত সরিক বাদে ৪৬/১৫ আঃ ১০ খং ১৪০ রায়ত স্থিতিবান

৩৪২ খাং ডিঃ এ দেং এ দাবি ৩৪১/২ এ মৌজাদিতে ১-০৮ শতকের কাত নিঞ্জাং ৪৬/১৫ আঃ ৭ খং ১৪১ এ স্বত্ব

৩৪৩ খাং ডিঃ এ দেং কার্তিক মঙল দীং দাবি ২৭/২ খানা এ মৌজে নিজ প্রসাদপুর ২-১৫ শতকের কাত ২৬/৫ আঃ ১০ খং ২০৭ এ স্বত্ব

১৩৮৯ খাং ডিঃ মুরলীমোহন সেন দীং দেং নগেন্দ্রনাথ চট্টোপাধ্যায় দীং দাবি ২৪ খানা রঘুনাথগঞ্জ মৌজে বাড়ালা ১-০৮ শতকের কাত ৪১/১ পাই আঃ ১০ খং ৭৩ রায়ত স্থিতিবান

৩২৭ খাং ডিঃ রায় জানেন্দ্রনারায়ণ চৌধুরী বাহাদুর দীং দেং জয়মোহন মজুমদার দীং দাবি ৭৪১/৬ খানা রঘুনাথগঞ্জ মৌজে বালাবাড়ী ২-২০ শতকের কাত ২৩/৩ আঃ ৪০ খং ৩২ রায়ত স্থিতিবান

**চৌকী জঙ্গিপুৰ প্রথম মুসফী আদালত**  
**নীলামের দিন ১২ই এপ্রিল ১৯৩৮ ।**

৪১২ খাং ডিঃ মুরলীমোহন সেন দীং দেং কুম্ম বিবি দাবি ১৭৪/০ খানা রঘুনাথগঞ্জ মৌজে পুটিয়া ১-৩৭ শতকের কাত ২১/৫ আঃ ৫ খং ১১০ রায়ত স্থিতিবান

৪১৪ খাং ডিঃ এ দেং মনোরঞ্জন দাস দীং দাবি ৩০/২ এ মৌজাদিতে ২-৬১ শতকের কাত ৪১/৬ আঃ ২০ খং ১০১ এ স্বত্ব

৩৪৮ খাং ডিঃ রায় জানেন্দ্রনারায়ণ চৌধুরী বাহাদুর দেং কাশেম বিধান দাবি ২০০/০ খানা রঘুনাথগঞ্জ মৌজে এনাংনগর ১৬ বিঘার কাত ২১/০ আঃ ৫ রায়ত স্থিতিবান

৩৫১ খাং ডিঃ এ দেং জয়মোহন মজুমদার দাবি ৩৪১/০ খানা স্থতী মৌজে আহিরণ ২-৩৭ শতকের কাত ৩৬/৫ আঃ ৫ খং ১০৫ এ স্বত্ব

৩৫০ খাং ডিঃ রায় জানেন্দ্রনারায়ণ চৌধুরী বাহাদুর দীং দেং নারায়ণ মঙল দীং দাবি ১৮/৩ খানা রঘুনাথগঞ্জ মৌজে বনমপুর ৭১ শতকের কাত ১৬০/০ আঃ ১০ খং ১৬৫ এ স্বত্ব

৩৫২ খাং ডিঃ এ দেং পূর্ণহন্দরী দেবী দাবি ১২১/০ খানা স্থতী মৌজে ১০৪নং বাগাবাড়ী ২৪ শতকের কাত ২১/১০ আঃ ৫ খং ২৭ এ স্বত্ব

৩৫৪ খাং ডিঃ এ দেং ধনঞ্জয় মঙল দীং দাবি ২১৩/৩ খানা এ মৌজে আহিরণ ২৯ শতকের কাত ২৬/০ আঃ ১০ খং ২১২ এ স্বত্ব

১৫৮৪ খাং ডিঃ পঞ্চকুমারী দাস দেং ছালাকালী দাসী দাবি ৪৫৪/০ খানা রঘুনাথগঞ্জ মৌজে বিজয়পুর ২-৪১ শতকের কাত ১৭৫/০ আঃ ২৫ খং ১৩২ ২নং লাট এ মৌজাদিতে ৫৩ শতকের মধ্যে ২০ শতকের কাত পরতা- মত ১১/০ আঃ ৫ খং ১৩৮

৩৬৫ খাং ডিঃ অর্ধচন্দ্র মর্ডল দেং শিবরত্নী দেবী মূল দাবি ২৭৫/০ খানা রঘুনাথগঞ্জ মৌজে পাচনপাড়া ১-৫৪ শতকের কাত ২৪/০ আঃ ২০ খং ২৭৩

৪২২ খাং ডিঃ এ দেং আব্বাস আলি বিখাস দীং দাবি ১১১/০ খানা এ মৌজে কাশিহাজরা ৪২ শতকের কাত ১০ আঃ ৫

১৫৭৬ খাং ডিঃ লেবাইত রজনীমন্দরী দেবী দেং জগমোহন চৌধুরী দাবি ৩১০ খানা রঘুনাথগঞ্জ মৌজে পাচনপাড়া ২-০২ শতকের কাত ২৪/০ আঃ ৫ খং ৪২৮

৩৭২ খাং ডিঃ খোতালিম সেধ দীং দেং জাইগুন বেগমী দাবি ৩১১/০ খানা স্থতী মৌজে নেজামপুর ২২ শতকের কাত ৫ আঃ ২০ খং ১০০

৪৭৮ মনি ডিঃ নন্দলাল সাধু দেং গুলজার মঙল দাবি ৩২৬ খানা স্থতী মৌজে মহরাপাড়া ২৩৬ বিঘার কাত পরতা মত ২৫ আঃ ২০ খং ৪২১

৪৫৩ মনি ডিঃ শঙ্করমার চক্রবর্তী দীং দেং অক্ষয়- কুম্মর চক্রবর্তী দাবি ১-০১৪৬/২ খানা রঘুনাথগঞ্জ মৌজে কাঞ্চনপুর ২-০৪ শতকের মধ্যে ১-০২ শতক মধ্য বজা- শিকারী নিকর আঃ ৩০ খং ১১৫ ২নং লাট খানা সাগর- দীঘি মৌজে হরিমানপুর ৩-০৪ শতকের মধ্যে ১-৫২ শত- কের কাত পরতামত ৩/০ আঃ ৪৫ খং ১০৭ ৩নং লাট এ মৌজাদিতে ২-৩৭ শতকের মধ্যে ১-০৪ শতকের কাত পরতামত ১০ আঃ ২০ খং ১১৪ ৪নং লাট এ মৌজা- দিতে ১১ শতকের মধ্যে ৫ শতকের কাত পরতামত ১/১ পাই আঃ ৬ খং ১১৯ ৫নং লাট এ মৌজাদিতে ১-৬১ মধ্যে ৮ শতকের কাত পরতামত ১/৪ পাই আঃ ১৫ খং ১২০ ৬নং লাট এ মৌজাদিতে ১-০৭ শতকের মধ্যে ৫৪ শতকের কাত পরতামত ১ আঃ ২৫ খং ২৬৫ ৭নং লাট খানা রঘুনাথগঞ্জ মৌজে দক্ষিণপাড়া, রামচন্দ্রবাটী ও গনকর মধ্যে মধ্য স্বত্বাধিকারী চিরঞ্জরী ব্রহ্ম ২-৮৪ শতক মধ্যে ১-০২ শতক আঃ ৫০ খং ৫০০, ৫০১, ৫৫০ ৮নং লাট খানা এ মৌজে দক্ষিণপাড়া ৮৬ শতকের কাত ৪০/০ আঃ ৪০ খং ৩২২ ৯নং লাট এ মৌজাদিতে ১৫ শতকের কাত ১০ আঃ ১০ খং ৫২ ১০নং লাট খানা এ মৌজে গনকর ও রামচন্দ্রবাটী ৭-২৮ শতকের মধ্যে ১-৪১ শতকের কাত পরতামত ৪৫ আঃ ৪০ খং ২৮৪ ও ৩৬৮ ১১নং লাট খানা এ মৌজে দক্ষিণপাড়া ২-২৪ শতকের মধ্যে ৪২ শতকের কাত পরতামত ১৫ আঃ ১৫ খং ৩০৬ ১২নং লাট খানা এ মৌজে গনকর ও দক্ষিণপাড়া ৪-৪৪ শতকের মধ্যে ৫২ শতকের কাত পরতামত ২৫ আঃ ৩০ খং ৭৬৫/৭৪

৪৭৮ মনি ডিঃ নন্দলাল সাধু দেং গুলজার মঙল দাবি ৩২৬ খানা স্থতী মৌজে মহরাপাড়া ২৩৬ বিঘার কাত পরতা মত ২৫ আঃ ২০ খং ৪২১

৪৫৩ মনি ডিঃ শঙ্করমার চক্রবর্তী দীং দেং অক্ষয়- কুম্মর চক্রবর্তী দাবি ১-০১৪৬/২ খানা রঘুনাথগঞ্জ মৌজে কাঞ্চনপুর ২-০৪ শতকের মধ্যে ১-০২ শতক মধ্য বজা- শিকারী নিকর আঃ ৩০ খং ১১৫ ২নং লাট খানা সাগর- দীঘি মৌজে হরিমানপুর ৩-০৪ শতকের মধ্যে ১-৫২ শত- কের কাত পরতামত ৩/০ আঃ ৪৫ খং ১০৭ ৩নং লাট এ মৌজাদিতে ২-৩৭ শতকের মধ্যে ১-০৪ শতকের কাত পরতামত ১০ আঃ ২০ খং ১১৪ ৪নং লাট এ মৌজা- দিতে ১১ শতকের মধ্যে ৫ শতকের কাত পরতামত ১/১ পাই আঃ ৬ খং ১১৯ ৫নং লাট এ মৌজাদিতে ১-৬১ মধ্যে ৮ শতকের কাত পরতামত ১/৪ পাই আঃ ১৫ খং ১২০ ৬নং লাট এ মৌজাদিতে ১-০৭ শতকের মধ্যে ৫৪ শতকের কাত পরতামত ১ আঃ ২৫ খং ২৬৫ ৭নং লাট খানা রঘুনাথগঞ্জ মৌজে দক্ষিণপাড়া, রামচন্দ্রবাটী ও গনকর মধ্যে মধ্য স্বত্বাধিকারী চিরঞ্জরী ব্রহ্ম ২-৮৪ শতক মধ্যে ১-০২ শতক আঃ ৫০ খং ৫০০, ৫০১, ৫৫০ ৮নং লাট খানা এ মৌজে দক্ষিণপাড়া ৮৬ শতকের কাত ৪০/০ আঃ ৪০ খং ৩২২ ৯নং লাট এ মৌজাদিতে ১৫ শতকের কাত ১০ আঃ ১০ খং ৫২ ১০নং লাট খানা এ মৌজে গনকর ও রামচন্দ্রবাটী ৭-২৮ শতকের মধ্যে ১-৪১ শতকের কাত পরতামত ৪৫ আঃ ৪০ খং ২৮৪ ও ৩৬৮ ১১নং লাট খানা এ মৌজে দক্ষিণপাড়া ২-২৪ শতকের মধ্যে ৪২ শতকের কাত পরতামত ১৫ আঃ ১৫ খং ৩০৬ ১২নং লাট খানা এ মৌজে গনকর ও দক্ষিণপাড়া ৪-৪৪ শতকের মধ্যে ৫২ শতকের কাত পরতামত ২৫ আঃ ৩০ খং ৭৬৫/৭৪

৪৪৮ মর্গেজ ডিঃ আরজান বিবি দেং আফিফান নেলা বিবি দাবি ৬৭৫/০ খানা রঘুনাথগঞ্জ মৌজে ধলা ১২-৫৫ শতকের কাত ৫৫৫/০ তন্মধ্যে ১৬/৩ বিঘার কাত দ্বারা হারী মতে ২৫ আঃ ১০০

**চৌকী জঙ্গিপুৰ দ্বিতীয় মুসফী আদালত ।**  
**নীলামের দিন ১২শে এপ্রিল ১৯৩৮ ।**

৩৭৫ খাং ডিঃ গোরচন্দ্র দত্ত দেং লালু মঙলানী দাবি ১১৫/০ খানা রঘুনাথগঞ্জ মৌজে জঙ্গিপুৰ ২-১৬ শতকের কাত ১১/০ আঃ ৩৫ খং ১৫ রায়ত স্থিতিবান

১২০ খাং ডিঃ এ দেং বৃন্দু মঙল দীং দাবি ৮/২ খানা স্থতী মৌজে ভৈরবপুর ১০৬/০ বিঘার কাত ১/১৪ আঃ ৫ খং ৬৫ মোকররী স্বত্ব

১২১ খাং ডিঃ এ দেং মনোরায় দাবি ৩৫ খানা এ মৌজে ধাপুৰ ২১ শতকের কাত ২৪/৫ আঃ ৫ খং ২১০ রায়ত স্থিতিবান

১৩০ খাং ডিঃ এ দেং কুলদাল দাস দাবি ১২১/০ এ মৌজাদিতে ১২ বিঘার কাত ১৫/১২ আঃ ৫ খং ৩৩, ৭০ রায়ত মোকররী

১২২ খাং ডিঃ এ দেং নেগার বিবি দীং দাবি ২৪/৩ খানা এ মৌজে গৌঠা ৬৪৪ বিঘার কাত ৬/১৭ আঃ ১০ খং ৩০, ৮৬, ৮৭, ৮৮, ৩৯

১৬২ খাং ডিঃ এ দেং এ দাবি ৯/৩ এ মৌজাদিতে ২৫ কাঠার কাত ১/০ আঃ ৫ খং ৮ অধীনস্থ ৯ রায়ত স্থিতিবান

১২৩ খাং ডিঃ এ দেং রূপলাল মার্জি ওরফে রূপলাল সিংহ দাবি ২০/৬ খানা এ মৌজে প্রসাদপুর ৪-১১ শত- কের কাত ৪/৩ আঃ ১০ খং ১৩২, ১৪০, ১৪১, ১৫১, ১৫৩ রায়ত স্থিতিবান

১৩৪ খাং ডিঃ এ দেং বিলাতালী মঙল দীং দাবি ২৪০/০ খানা এ মৌজে মননা ১৫২৫ বিঘার কাত ২৬/৫ আঃ ৫ খং ১৩১ এ স্বত্ব

২৫৩ খাং ডিঃ রামেশ্বরক গোস্তামী দেং গোবিন্দচন্দ্র দাস দাবি ২৪০/১৭ খানা সমসেরগঞ্জ মৌজে ধুমুরীপাড়া ২১ শতকের কাত ২৬ আঃ ১০ খং ৩৩৮

১৮৮০ খাং ডিঃ বিমলেকুন্দর্বি সিংহ চৌধুরী দীং দেং শ্রীপতিনাথ দাস দাবি ৩৩৬/০ খানা সমসেরগঞ্জ মৌজে জালাদীপুর জমি দেওয়ান নাই জমা নিকর আঃ ২০ খং ১০২ ২নং লাট খানা এ মৌজে ধুমুরীপাড়া ৯০/৩ বিঘার কাত ২/১ আঃ ১০ খং ৪৮৭ রায়ত স্থিতিবান

১৮৮১ খাং ডিঃ এ দেং এ দাবি ১৫/৬ খানা এ মৌজে জালাদীপুর জমি দেওয়ান নাই জমা নিকর আঃ ২০ খং ১০২ ২নং লাট এ মৌজাদিতে ১/২ বিঘার কাত ৬১/৮ গড়া আঃ ২ খং ৪০৮ রায়ত স্থিতিবান

২১৪৪ খাং ডিঃ শৈলেন্দ্রকামিনী দেবী দীং দেং রায়ে- স্বর মঙল দীং দাবি ১৫/৩ খানা সমসেরগঞ্জ মৌজে হোসেনপুর ২-৪৪ শতকের কাত ৬ আঃ ৫ খং ৩৮

৩৭৭ খাং ডিঃ রায় হরেন্দ্রনারায়ণ সিংহ বাহাদুর দেং বরকত মঙল দীং দাবি ৫০ খানা সাগরদীঘি মৌজে চোয়া পাথড়িয়া ১-৮২ শতকের কাত ৭/০ আঃ ২০ খং ৫৫

৪২৭ খাং ডিঃ ব্রজরাজী বর্গগী দেং কনিম সরকার দাবি ৩১/০ খানা সাগরদীঘি মৌজে চৈতপুর ১-০৫ শতকের কাত ৪১/০ আঃ ২০ খং ১০

২০৫ খাং ডিঃ শ্রীমতী রাণী জ্যোতির্ময়ী বেবী দেং জগন্নাথ সাহা দাবি ২৬০/০ খানা সমসেরগঞ্জ মৌজে শ্রীমন্তপুর ১-২১ শতকের কাত ৩০/৩ আঃ ১১ খং ১০৫৩

২০৮ খাং ডিঃ রায় হরেন্দ্রনারায়ণ সিংহ বাহাদুর দেং বামিনী মঙল দীং দাবি ৩৭০/০ খানা সাগরদীঘি মৌজে তেলোলা ১-২৭ শতকের কাত ১০০/২ পাই আঃ ২৫ খং ৩০৯ রায়ত স্থিতিবান

২০৯ খাং ডিঃ এ দেং বিভূতিভূষণ মঙল দাবি ৩১/৬ খানা এ মৌজে বেঙ্গলগড়া ১-৮১ শতকের কাত ৬ আঃ ২৫ খং ৩৩৯ এ স্বত্ব

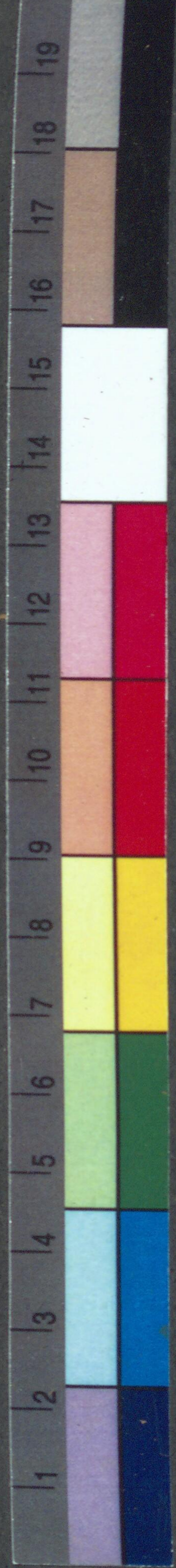
৩৮৯ খাং ডিঃ সেবাইত রামব্রহ্ম ভট্টাচার্য দেং অভীষ্ট- লাল বারিক দাবি ২২/৬ খানা স্থতী মৌজে হিলোড়া ১-৪১ শতকের কাত ৩ আঃ ১৫ খং ১৩২২ রায়ত স্থিতিবান

৩৯৩ খাং ডিঃ এ দেং চারুশীলা দাসী দাবি ৩৪৬/০ এ মৌজাদিতে ৭৭ শতকের কাত ৫ আঃ ২৫ খং ১৩৩৮ এ স্বত্ব

৩৯১ খাং ডিঃ আদ্যাপন ভট্টাচার্য দেং মফিজান বিবি দাবি ১৫১/২ খানা স্থতী মৌজে হিলোড়া ৫৪ শতকের কাত ১৬/০ আঃ ১০ খং ২৩২২ দখলিস্বয় বিধিষ্ট কোরফা জোত

৩৯০ খাং ডিঃ রামব্রহ্ম ভট্টাচার্য দেং এসমাইল মোগাঃ দীং দাবি ১৪/৩ খানা স্থতী মৌজে হিলোড়া ৪৮ শতকের কাত ১/০ আঃ ১০ খং ২৩৭৫ দখলিস্বয় বিধিষ্ট কোরফা জোত

১২৯৪ খাং ডিঃ মহম্মদ সাদরুদ্দিন চৌধুরী দীং দেং গিরিশচন্দ্র মঙল দাবি ১১৪/০ খানা সমসেরগঞ্জ মৌজে পাথরগড়া ৩৪ শতকের কাত ২ আঃ ৫ খং ২৫০



Faint, illegible text, likely bleed-through from the reverse side of the page. The text is arranged in approximately three columns and is too light to transcribe accurately.



চৌকী জঙ্গিপুৰ দ্বিতীয় মুন্সেফী আদালত ।  
নীলাম্বের দিন ১৯শে এপ্রিল ১৯৩৮

২১২৮ খাং ডিঃ নিখিলকুমার সিংহ নওগাঁ দেং গিরিধারী কানাই দীং দাবি ১৩১৬৩ খানা সাগরদীঘি মোজে সাওরাইল ৪-৪৮ শতকের কাত ২৪০/৫ আঃ ৫০, খং ৪৫৮

৩৬২ খাং ডিঃ দেং তমিজারেসা বিবি দীং দাবি ৬৮৩ খানা ঐ মোজাদিতে চন্দনবাটা ১-২২ শতকের কাত ৪, আঃ ২, খং ১৮৫

৩৬৩ খাং ডিঃ ঐ দেং ঐ দাবি ৬৮৩ ঐ মোজাদিতে ১-৪৩ শতকের কাত ৩, আঃ ২, খং ১৮৮

৩৭৮ খাং ডিঃ ঐ দেং ওহায়েল্লা বিবি দাবি ৩৫১/৩ ঐ মোজাদিতে ১-২১ শতকের কাত ৪১৬ আঃ ৪, খং ২২৩

৩৭৯ খাং ডিঃ ঐ দেং ঐ দাবি ৩৫১/৩ ঐ মোজাদিতে ১-১৮ শতকের কাত ৬৬/১০ আঃ ১৫, খং ২২০

৩৮০ খাং ডিঃ ঐ দেং আনোজান সেখ দাবি ৩১৬৬ ঐ মোজাদিতে ৫০ শতকের কাত ৪১/৪ পাই আঃ ১০, খং ১৫৫

৩৮৬ খাং ডিঃ ঐ দেং গরোজবাসিনী দাসী দাবি ৪৮১০ ঐ মোজাদিতে ২-৫৫ শতকের কাত ১০১/৫ আঃ ১৫, খং ৪৬৭

৩৮১ খাং ডিঃ ঐ দেং পাঁচু সাহা দীং দাবি ১৩০০ খানা সমসেরগঞ্জ মোজে অধুনগর ৩ শতক বাটার কাত ৪১, আঃ ৫, খং ৩৩৯৬

৩৮২ খাং ডিঃ ঐ দেং তিনকড়ি মণ্ডল দাবি ১৩০/৬ খানা সাগরদীঘি মোজে সামসাবাদ ১-১৯ শতকের কাত ১৪০ আঃ ৫, খং ৩৭৪

৩৮৩ খাং ডিঃ ঐ দেং ঐ দাবি ১৩৬/০ ঐ মোজাদিতে ৮৯ শতকের কাত ২/০ আঃ ৫, খং ৩৭৮

৩৮৪ খাং ডিঃ ঐ দেং ঐ দাবি ১১১/০ ঐ মোজাদিতে ৪০ শতকের কাত ১৩/০ আঃ ৩, খং ৩৭৫

৪৪২ খাং ডিঃ ঐ দেং কৃষ্ণামিনী দাসী দীং দাবি ২৮২১/৩ খানা ঐ মোজে জালবাঙ্গা ২-০১ শতকের কাত ৪৩৬/১১ পাই আঃ ১০০, খং ২৪ রায়ত স্থিতিবান

২২৪ খাং ডিঃ সেবাইত রাজা প্রতিভানাথ রায় দেং জুলতান সেখ দীং দাবি ৬৪৬/০ খানা সাগরদীঘি মোজে বড়গড়া ৩-৪০ শতকের কাত ১০০/০ আঃ ২০, খং ২০৬ মোকররী স্বত্ব

২২৫ খাং ডিঃ ঐ দেং গুজু মাশি নাবালক পক্ষে অলি আতা ও স্বয়ং গৌর মেহান দাবি ১১১/০ খানা ঐ মোজে ষাধবপুর ৮৭ শতকের কাত ৬/০ আঃ ৫, খং ২৩৫

২২৬৭ খাং ডিঃ ঐ দেং মেহেরুসসা বিবি দাবি ১৮৬০/০ খানা ঐ মোজে লালিপালি ৭০ শতকের কাত ৫, আঃ ৭, খং ৩২৫

২১৪ খাং ডিঃ ক্ষিতীশচন্দ্র ঘোষ দীং দেং আধনে বিবি নাবালিকা পক্ষে অলি পিতা ও স্বয়ং আবেদ সেখ দীং দাবি ১১৩০/০ খানা সাগরদীঘি মোজে হোসেনপুর ২-১০ শতকের কাত ১৭১/৬ আঃ ২৫, খং ১১

২১৫ খাং ডিঃ শ্রীশচন্দ্র ঘোষ দীং দেং গৌরচন্দ্র সাহা দীং দাবি ৪০৬/০ খানা সাগরদীঘি মোজে বরভাটা ৯৬ শতকের কাত ৪৬/১০ আঃ ২০, খং ২৬

৩৬১ খাং ডিঃ রাধালদাস দেং দেং মহম্মদ সানোয়ার মুন্সি দাবি ৪১৪৬ খানা সাগরদীঘি মোজে বাড়ালা ১-৫৭ শতকের কাত ৪১০ আঃ ৫, খং ৩০৫

৫ খাং ডিঃ জগবল্লু সিংহ দীং দেং শ্রীপতিনাথ দাস দীং দাবি ১৫০/৬ খানা সমসেরগঞ্জ মোজে ধুবুরীপাড়া ২/৪৬ বিঘার কাত ২০/১৬ আঃ ১০, খং ৫

৪৫১ খাং ডিঃ মুগুণীয়া ঘোষাল দেং নিভরস সেখ দীং দাবি ১৬৪/৬ খানা সমসেরগঞ্জ মোজে পরানপাড়া ১ একরের কাত ২/৬ আঃ ১৫, খং ১৪০৫ (ক)

৩৫ খাং ডিঃ রাজেন্দ্রনাথ তেওয়ারী দীং দেং গয়নাথ

ঘোষ দাবি ২২১/০ খানা সমসেরগঞ্জ মোজে মুলিয়ান মিউনিসিপ্যালিটি ৩ শতকের কাত ২১/১০ আঃ ৫, খং ৩০৫৪

২২০ খাং ডিঃ রায় জ্ঞানেন্দ্রনারায়ণ চৌধুরী বাহাজুর দীং দেং বড় শেখর সিংহ দাবি ২০১/০ খানা জুতা মোজে কাপোরা আঃ) বিঘার কাত ৭৬/১৫ আঃ ১০, রায়ত স্থিতিবান

৪০৮ খাং ডিঃ সেবাইত গুরুচরণ সিংহ দেং ওয়াহেদ সেখ দাবি ৬৬৬/৬ খানা সাগরদীঘি মোজে বেড়গ্রাম ২-০২ শতকের কাত ১০৬/০ আঃ ২০, মোকররী স্বত্ব

৪৩১ খাং ডিঃ ঐ দেং নেকথর মোরা দীং দাবি ১২১/০ ঐ মোজাদিতে ১৭ শতকের কাত ১১/৭ আঃ ৩, রায়ত স্থিতিবান

৪২৮ খাং ডিঃ ঐ দেং সত্যনারায়ণ ভক্ত দাবি ১৭৬০ খানা ঐ মোজে সাগরদীঘি ৩-০২ শতকের কাত ২১/০ আঃ ৫, ঐ স্বত্ব

২২৬৪ খাং ডিঃ শচীন্দ্রনাথ রায় দেং কেদারনাথ সাহা দাবি ৩৭১০ খানা সমসেরগঞ্জ মোজে পড়ানপাড়া ২২ শতকের কাত ৬১/১৫ আঃ ১৫

২২৮৪ খাং ডিঃ ঐ দেং পরেশচন্দ্র সাহা দাবি ৮৫১/৬ ঐ মোজাদিতে ৮/০ বিঘার কাত ১২০ আঃ ১৫

২২৮৭ খাং ডিঃ ঐ দেং আকসার বিখাস দাবি ৩২১/১৫ ঐ মোজাদিতে ১-০৮ শতকের কাত ৪১/১২ আঃ ১৬

১৯১৮ খাং ডিঃ হীরেন্দ্রনাথ রায় সিং দেং মহেশহোসেন সেখের ওয়ারীশ মজিত সেখ দাবি ৪৪১/৬ খানা জুতা মোজে হিলোড়া ৬৯ শতকের কাত ১/৪ আঃ ১৫

১৯২৫ খাং ডিঃ ঐ দেং তপতী দাসী দাবি ২০/১১ খানা ঐ মোজে ডাহিনা ২১ শতকের কাত ১/৬ আঃ ২

২২০৮ খাং ডিঃ হীরেন্দ্রনাথ রায় দীং দেং জুহুদি সেখ দাবি ১৯১৬/৬ খানা সমসেরগঞ্জ মোজে শঙ্করপুর ৪৩ শতকের কাত ১/০ আঃ ৫

২২৫৬ খাং ডিঃ ঐ দেং জিহ্মাকদ্দিন বিখাস দাবি ১৫৬৮/৩ ঐ মোজাদিতে ১/০ বিঘার কাত ৬/০ আঃ ৫

২২০২ খাং ডিঃ ঐ দেং রিহাজুদি সেখ দাবি ৪০৬৬/৬ খানা ঐ মোজে সমসেরগঞ্জ ১-৫৭ শতকের কাত ৪১/০ আঃ ১০

২২০৩ খাং ডিঃ ঐ দেং জুজুর সেখ দাবি ১৭১/৬ ঐ মোজাদিতে ২৪ শতকের কাত ৬/৮ আঃ ৪

২২০৪ খাং ডিঃ ঐ দেং হরিবল মণ্ডল দাবি ১২১/৩ ঐ মোজাদিতে ৭ শতকের কাত ২২ আঃ ২

২২৫২ খাং ডিঃ ঐ দেং ক্যানানচন্দ্র দাস দাবি ১২১/০ ঐ মোজাদিতে ১১ কাঠার কাত ১৬/৪ আঃ ২

২২৬২ খাং ডিঃ ঐ দেং পদ্মশক্তি দাস দাবি ১২১/৫ ঐ মোজাদিতে ৮ শতকের কাত ১৬ আঃ ২

২২৬৩ খাং ডিঃ ঐ দেং জগবল্লু দাস দাবি ২২৬/৩ ঐ মোজাদিতে ২৬ কাঠার কাত ১/০ আঃ ২

২২২৫ খাং ডিঃ মধুসূদন মাজিত দেং মহবুল সেখ দীং দাবি ২৪১০ খানা সাগরদীঘি মোজে সন্তোষপুর ৪-৬৬ শতকের কাত ২, আঃ ২৫, খং ৩০

৩১২ খাং ডিঃ শিবরজিনী দেবী দীং দেং গদাধর মিশ্র দীং দাবি ৫৮১/০ খানা সাগরদীঘি মোজে ফুলসহরী জমি ইত্যাহার লিখিত জমা ৯, আঃ মুঃ ইত্যাহার ইত্যাহার লিখিত ।

চৌকী জঙ্গিপুৰ দ্বিতীয় মুন্সেফী আদালত ।  
নীলাম্বের দিন ২১শে এপ্রিল ১৯৩৮ ।

৪৩৮ মনি ডিঃ হরেন্দ্রনারায়ণ সাহা দেং আতাবিদ মণ্ডল দীং দাবি ৭৫২১/০ খানা সমসেরগঞ্জ মোজে সেরপুর ৮১ শতকের কাত ৭১০ আঃ ৪০, খং ১৪ ২নং লাট ঐ মোজাদিতে ৬৬ শতকের কাত হারাহারী মতে ৩৬/০ আঃ ২৪, ১নং লাট ঐ মোজাদিতে ১-৬৫ শতকের কাত হারাহারী মতে ৪০/০ আঃ ১৫, ১১নং লাট ঐ মোজাদিতে ২০ শতকের কাত হারাহারী মতে ৬/০ আঃ ২

৫৭৩ মনি ডিঃ লছমিনারায়ণ দেওয়াঙ্গী দেং ভৌলাই

বিখাস দাবি ৪৮১/৩ খানা সমসেরগঞ্জ মোজে কাহুড়িয়া ২০১২ বিঘার কাত ১০১/২ আঃ ৩০, খং ৩২৮ উক্ত সম্পত্তিতে দেহারের এক-চতুর্থাংশ নীলাম্ব হবে ।

২৭ রেহান ডিঃ ফুলচাঁদ সেরাওগী দেং ইয়ার মহম্মদ বিখাস দীং দাবি ৬২৬/২ খানা সমসেরগঞ্জ মোজে সমসেরগঞ্জ পুর ১২২ বিঘার কাত ২৩ আঃ ১০, খং ৩৭২ ২নং লাট ঐ মোজাদিতে ৬২ কাঠার কাত ১০ আঃ ৫, খং ১৬৮ ৩নং লাট ঐ মোজাদিতে ৬১ কাঠার কাত ১০/১২ আঃ ২, খং ৩৭৬ ৪নং লাট ঐ মোজাদিতে ৬১ কাঠার কাত ১০/১০ আঃ ২, ৫নং লাট ঐ মোজাদিতে ১৬০৬ বিঘার কাত ৬/১০ আঃ ৫, ৬নং লাট খানা ঐ মোজে শাকোপাড়া ১/০ বিঘার কাত ১, আঃ ৫, খং ১৩ ৭নং লাট ঐ মোজাদিতে ৬৪ বিঘার কাত ৬/০ আঃ ২, খং ২৬ ৮নং লাট ঐ মোজাদিতে ২৪ শতকের কাত ৬/৫ আঃ ২, খং ৩২

৪৪৫ মর্গেজ ডিঃ কৃষ্ণলাল মণ্ডল দেং ইয়ার মির্জা দাবি ১১৮২১/৬ খানা সমসেরগঞ্জ মোজে বোড়াইপাড়া ২-৫৫ শতকের কাত ৪১০ আঃ ৫০, খং ৮৪ ২নং লাট ৮নং খতিয়ান ৩০-২২ শতক আঃ ৫০, ৩নং লাট ৩০নং খতিয়ান ১৮ শতক তহপরিহিত বাশ ৩৬ আঃ ৫, কোরকা স্বত্ব ৩নং লাট ১৫ শতকের কাত ১/০ আঃ ৫, খং ২৩ ৫নং লাট ১-৪২ শতকের অন্তর্গত ১১ কাঠার কাত ৬/১৫ আঃ ৫, খং ৬৮৫ ৬নং লাট ১৭ শতকের কাত ২/২ আঃ ১৫, খং ৪০৪৬

৬৭ মর্গেজ ডিঃ ফুলচাঁদ শেঠি দীং দেং ধানির মির মাবালক দীং দাবি ১৭২১/০ খানা সমসেরগঞ্জ মোজে লালপুর ৬২৩০ কাঠার কাত ২/৬ আঃ ১০, খং ২৭৫ ২নং লাট ঐ মোজাদিতে ১২৫৩ কাঠার কাত ২/৩ ৩নং লাট ঐ মোজাদিতে ১/৪ ধুলের কাত ৩, আঃ ২০, খং ৩১২

৫৩৬ অন্য ডিঃ সেবাইত মহান্ত তগবান দাস দেং সাফিয়াতুন নেসা দাবি ৩০১/২ খানা সাগরদীঘি মোজে বেলইপাড়া ৫২ শতকের কাত ৩/০ আঃ ১০, খং ৭২

৬৭ মর্গেজ ডিঃ ফুলচাঁদ শেঠি দীং দেং ধানির মির মাবালক দীং দাবি ১৭২১/০ খানা সমসেরগঞ্জ মোজে লালপুর ৬২৩০ কাঠার কাত ২/৬ আঃ ১০, খং ২৭৫ ২নং লাট ঐ মোজাদিতে ১২৫৩ কাঠার কাত ২/৩ ৩নং লাট ঐ মোজাদিতে ১/৪ ধুলের কাত ৩, আঃ ২০, খং ৩১২

৫৩৬ অন্য ডিঃ সেবাইত মহান্ত তগবান দাস দেং সাফিয়াতুন নেসা দাবি ৩০১/২ খানা সাগরদীঘি মোজে বেলইপাড়া ৫২ শতকের কাত ৩/০ আঃ ১০, খং ৭২

৬৭ মর্গেজ ডিঃ ফুলচাঁদ শেঠি দীং দেং ধানির মির মাবালক দীং দাবি ১৭২১/০ খানা সমসেরগঞ্জ মোজে লালপুর ৬২৩০ কাঠার কাত ২/৬ আঃ ১০, খং ২৭৫ ২নং লাট ঐ মোজাদিতে ১২৫৩ কাঠার কাত ২/৩ ৩নং লাট ঐ মোজাদিতে ১/৪ ধুলের কাত ৩, আঃ ২০, খং ৩১২

৫৩৬ অন্য ডিঃ সেবাইত মহান্ত তগবান দাস দেং সাফিয়াতুন নেসা দাবি ৩০১/২ খানা সাগরদীঘি মোজে বেলইপাড়া ৫২ শতকের কাত ৩/০ আঃ ১০, খং ৭২

৬৭ মর্গেজ ডিঃ ফুলচাঁদ শেঠি দীং দেং ধানির মির মাবালক দীং দাবি ১৭২১/০ খানা সমসেরগঞ্জ মোজে লালপুর ৬২৩০ কাঠার কাত ২/৬ আঃ ১০, খং ২৭৫ ২নং লাট ঐ মোজাদিতে ১২৫৩ কাঠার কাত ২/৩ ৩নং লাট ঐ মোজাদিতে ১/৪ ধুলের কাত ৩, আঃ ২০, খং ৩১২

৫৩৬ অন্য ডিঃ সেবাইত মহান্ত তগবান দাস দেং সাফিয়াতুন নেসা দাবি ৩০১/২ খানা সাগরদীঘি মোজে বেলইপাড়া ৫২ শতকের কাত ৩/০ আঃ ১০, খং ৭২

সমস্তার রবার ষ্ট্যাম্প

সকল প্রকার রবার ষ্ট্যাম্প এক সপ্তাহ মধ্যে সরবরাহ করা হয় । সমস্ত ষ্ট্যাম্পই কলিকাতার প্রেষ্ট এবং কলিকাতার অন্যান্য কারখানা অপেক্ষা জিনিষ ভাল স্বয়ংচ নামে সস্তা । রবারের পকেট প্রেস, ডেটিং ষ্ট্যাম্প, সেন্সিটাইভ প্যাড ও কালী নর্কল বিক্রয় কর্তৃক মজুত থাকে । পরীক্ষা প্রার্থনীয় ।

প্রাক্ষিপ্তান—“পণ্ডিত-প্রেস”  
পোঃ রঘুনাথগঞ্জ, মুর্শিাবাদ ।

প্রসিদ্ধ হস্তরেখাবিদ, বি এন, দাস

হস্তরেখা দৃষ্টে মানবজীবনের বর্তমান ও ভবিষ্যত বাবতীয় শুভাশুভ ঘটনাবলীর সমাবেশ পাকাত্যমতে ও সম্পূর্ণ অভিনব প্রণালীর দ্বারা দুই ঘণ্টার মধ্যে Review of life হিসাবে লিখিয়া দেওয়া হয় । মনোরঞ্জন বা বাঙ্কপটুতা বর্জিত । লিখিত মত প্রত্যেক ফলাফলই ফলিত ও বৈজ্ঞানিক সত্য । পারম্প্রমিক প্রতি হস্ত ২, দুই টাকা মাত্র । অশিক্ষিত গণক নামধারী বা সাধারণ Fortune teller ব্যক্তির দ্বারা প্রতারণা ও উল্লিখিত কারণে জ্যোতিষ শাস্ত্রে বিশ্বাসবিহীন হতাশ ব্যক্তিদিগের পরীক্ষা প্রার্থনীয় ।

সময়—  
পূর্বাঙ্ক—২টা হইতে ১১টা  
অপরায়—৩টা হইতে ৫টা  
বি, এন, দাস  
পারিষ্ট ।  
পোঃ রঘুনাথগঞ্জ, মুর্শিাবাদ  
৮/ককবল্লভ রায় উকীলের বাটা ।

# তারার বালী

আমাদের বিশেষত্ব



আমাদের এই তারার বালী আধুনিক উন্নত বৈজ্ঞানিক প্রণালী অনুযায়ী মেশিনে এবং সেই শক্তি বান বালী বিশেষজ্ঞ শ্রীমুক্ত টি পি. বসু মহাশয়ের চাফুয় ও সংশ্লিষ্ট তত্ত্বাবধানতায় প্রস্তুত। ইহারই একমাত্র বিজ্ঞকর্ম দক্ষতায় একদিনে এনিয়া মহাদেশের সুপ্রসিদ্ধ বিস্কুট ও বালী প্রস্তুতকারক সনামধন্য স্বর্ণায় (শ্রীমুক্ত) কে. সি. বসু মহাশয় বিস্কুট ও বালী প্রচলন করিয়া জগতে আদর্শ স্থানীয় হইয়া ছিলেন। এই বাবসায় ইহার অভিজ্ঞতা ১৬ বৎসরেরও অধিক কালের। ইহা হস্ত পুট নহে।

টি. পি. বসু এণ্ড কোম্পানী লিমিটেড  
তারার ভিত্তিতে ম্যাকিনী  
পোঃ বাগবাড়ী কলিকাতা

## বেঙ্গল হোমিও



এখানে  
মহাত্মা আনন্দ ঋষির  
আয়ুর্বেদিক হোমিও  
ঔষধ প্রস্তুত হইতেছে।  
ডাক্তার বি. রায়কে  
পত্র লিখিয়া জাহান।

### মার্জারী জগতে যুগান্তর।

মহাত্মা আনন্দ ঋষির আবিষ্কৃত একমাত্র অপেশক্রীণ ইহা ব্যবহারে লক্ষ লক্ষ রোগী বাগী, ফোড়া, কাকবিড়ালী, ঠুনুকা, মুণ্ডের রোগ, পুষ্টি রোগ, উরুজ্বল, শীতলী কর্ণমূল প্রভৃতি যন্ত্রণা-প্রদ ব্যয় বহুল রোগ হইতে বিনা অস্ত্রে ও বিনা জ্বালা যন্ত্রণায় মহামুখের ন্যায় আরোগ্য হয়।  
মূল্য প্রতি শিশি ১/-, ডজন ১০/- মাত্র।

### দামোদর সুখী

ইহা সেবনে ম্যালেরিয়া জ্বর, মীহা ও বক্রত লম্বুজ জ্বর, মূতন পুরাতন জ্বর, পালি ও কম্প জ্বর, পিত্তজ্বরের জ্বর প্রভৃতি সর্বপ্রকার জ্বর অতি লঘু আরোগ্য হয়। মূল্য ১০/- মীহা মালিষ সমেত ১/-

### ভাইট্যালী-জীবনীশক্তি বর্ধক!

ইহা সেবনে-প্রমেহজনিত স্নায়বিক দৌর্বল্য, মাথাঘোরা, শারীরিক শীর্ণতা, অন্ন, অজীর্ণ, প্রস্রাবের দোষ, বহুমূত্র, দুঃস্বপ্ন, অর্শ, এবং স্ত্রীলোকদিগের বাধক, খেত ও রক্ত প্রদর এবং হৃৎকোষ প্রভৃতি আরোগ্য হয়। মূল্য ১/- মাত্র। ১ শিশিতে প্রায় ১ মাসের ঔষধ থাকে।


### প্রাপ্তিস্থান ডাঃ বিরায় এণ্ড কোং কোমিষ্টম্

ফণেপুর, পোষ্ট গার্ডেন রীচ, কলিকাতা

সন ১৩৪৩ সালের ক্যালেন্ডার বিনামূল্যে বিতরিত হইতেছে

### হোমিও ঔষধ! হোমিও ঔষধ!!

মস্তায় বিশুদ্ধ-বিশুদ্ধতার জন্য গ্যারান্টি।  
সাধারণ শক্তি (potency) ৩, ৬, ৩০ প্রতি ড্রাম ১/২, ২০০ প্রতি ড্রাম ১/৫ মাত্র।  
উৎকৃষ্ট স্ফোর, মোবিউল, কর্ক, শিশি ইত্যাদি বিক্রয় হয়। প্রতি টাকায় ১০ কমিশন বাধ  
প্রাপ্তিস্থান-অটলবিহারী-শাখা-ঔষধালয়।  
ডাক্তার শ্রীদেবেন্দ্রচন্দ্র দাস (হোমিওপ্যাথ) রঘুনাথগঞ্জ, চাউলপাড়া, (মুর্শিদাবাদ)  
রঘুনাথগঞ্জ পণ্ডিত প্রেসে-শ্রীবিনয় কুমার পণ্ডিত কর্তৃক সম্পাদিত, যন্ত্রিত ও প্রকাশিত।




## অশোক

জরায়ু বা নড়ীর দোষে  
অশোকের শক্তি সুপরিচিত  
এবং এই জাতীয় বৈদেশিক ঔষধ  
কোনও ঔষধ অশোকের  
উৎসাহী।

সি. কে. সেন এণ্ড কোং লিঃ  
২৯, কলুটোলা, কলিকাতা।

### মর্কটকার জ্বরের মহৌষধ

ম্যালেরিয়া, সাবিরাম, অবিরাম, পালাজর প্রভৃতি বাণ্ডীয় জ্বরের অর্থাৎ ও পরীক্ষিত মহৌষধ একজন বছরশী বিশেষজ্ঞের আবিষ্কার।



## সি. কে. সেন এণ্ড কোং লিঃ

কলিকাতা।

# স্বাধনা ঔষধালয়, ঢাকা

অধ্যক্ষ  
শ্রীযোগেশচন্দ্র ঘোষ এমএ, এফসিএস(লণ্ডন)  
ভাগলপুর কলেজের রসায়ন শাস্ত্রের ভূতপূর্ব অধ্যাপক

ব্রাঞ্চ:- শ্যামবাজার (মার্কেট) কলিকাতা \* ২১৩ বৌবাজার (কলিকাতা)  
৬৭৪ ট্রাণ্ড রোড (বড়বাজার) কলিকাতা \* চট্টগ্রাম \* জমসেদপুর (সাকচী হাইওয়ে)  
বিহার \* তিনমুকিয়া (আসাম) \* গৌহাটী (আসাম) \* দিনাজপুর \* পাটনা (বিহার) \*  
পাটনাটুলী (ঢাকা) \* বগুড়া \* বর্ধমান \* ভাগলপুর (বিহার) \* মানিকগঞ্জ \* মেদিনীপুর  
বেঙ্গল (২০২ লুইস স্ট্রীট) ব্রহ্মদেশ \* লাহোর (পাকিস্তান) \* সিঙ্গাপুর (মালয় দেশ) \*  
লণ্ডন এন্ডেঙ্গি-হাই-হল-বরণ \* কলকো (সিলোন)।

সর্ববিধ ঔষধ বিশুদ্ধভাবে ও আয়ুর্বেদশাস্ত্রমতে আমার নিজ তত্ত্বাবধানে প্রস্তুত  
হইতেছে। পর লিখিলে বিনামূল্যে ক্যাটালগ পাঠান হয়। বিস্তারিত অবস্থা জানাইলে  
স্বল্প লিখিত উপযুক্ত ব্যবস্থা দেওয়া হয়।

মুকুন্দধর (বিহর ও মধ্যপ্রদেশ) তোলা ৪/১ \* বিশুদ্ধ চাবনগাঁশ সের ৩  
জ্বলসঞ্জীবন সের ১৬ \* অবলাবান্ধব যোগ ৬ মাত্র ২৯