

澳洲考察報告書

國史館圖書

分類號 ~~591.97~~

著者號 ~~3415~~

登錄號 3667

3667

國史館典藏
由國家圖書館數位化

目次

例言

第一篇

澳洲之部

概論

第一章 兵要地誌概況

第一節 一般形勢

第二節 山川湖沼與港灣

第三節 氣候

第四節 重要城市與交通

第五節 資源與工商業

第二章 政治組織

第一節 組織沿革

第二節 政治現況

一、中央政府組織現狀

二、議會

三、政黨

四、省政府

五、教育

六、人民生活情形

七、白澳政策

八、土人問題

第三章 軍事組織

第一節 一般情形

第二節 陸軍

一、軍事教育情形

二、編制及武器情形

三、軍官人事制度

第三節 海軍

一、一般情形

二、戰前艦船一覽

三、港塞情形

第四節 空軍

一、一般情形

二、空軍軍區之劃分

三、澳飛機生產情形

四、澳空軍之損失統計

第五節 兵役概要

一、澳軍憲法上關於軍人之規定

二、正規軍之規定

國史館藏書



0076857

5-91.97
2631

三、徵集法.....

四、免役之規定.....

五、軍訓之規定.....

第六節 其他.....

一、澳軍中休假之規定.....

二、此次大戰中澳洲之戰費.....

三、澳軍復員之準備.....

四、荷蘭在澳洲之軍事情形.....

第二篇 參照太平洋島嶼二百三十一萬五千分之一之航測軍用圖

西南太平洋作戰之部

第一章 第一九四二年度.....

第一節 珊瑚海戰.....

第二節 中途島海戰.....

第三節 日軍由陸地進攻摩港之役.....

第四節 所羅門羣島會戰（初期）.....

第二章 第一九四三年度.....

第一節 綜合敘述戰況一.....

第二節 Wan 島油與 Iae 雷港之役.....

第三節 綜合敘述戰況二.....

第四節 美軍對新不列顛島西部之攻略.....

第三章 第一九四四年度.....

第一節 綜合敘述戰況一.....

第二節 海軍部羣島上陸戰.....

第三節 綜合戰況敘述二.....

第四節 荷蘭地亞會戰.....

第五節 綜合敘述戰況三.....

第六節 賽盤島會戰.....

第七節 綜合敘述戰況四.....

第八節 帛硫與馬若太島登陸戰.....

第九節 綜合敘述戰況五.....

第十節 菲利濱羣島會戰（海戰在內）.....

第十一節 綜合敘述戰況六.....

第四章 第一九四五年度（至四月止）.....

第一節 綜合敘述戰況一.....

第二節 硫磺島之攻略.....

第三節 綜合敘述戰況二.....

第三篇

研究心得及建議事項

第一章 屬於一般者.....

一、民族主義之重要性.....

二、吾國人民生活水準應設法提高之……………

三、國人應注意研究澳洲……………

四、戰後應發達中澳貿易並應取戰前日本

對澳貿易地位而代之……………

五、我國戰後應作有組織之南洋殖民……………

六、注意僑民教育……………

第二章 屬於一般軍事者……………

一、建設以空軍爲中心之國防……………

二、西南太平洋盟軍對日作戰之總述評……………

三、太平洋作戰中之美英荷三國政略的紛歧……………

四、工業爲現代戰爭之母及吾國應發展之

途徑……………

五、建立健全之中央軍事機構……………

第三章 屬於軍事行政者……………

一、樹立健全之陸軍人事制度……………

二、裁減軍額加強裝備爲整軍建軍之急務……………

三、健全駐外武官及連絡參謀制度……………

四、國軍官階應增設准將級……………

五、統一接待各國武官及軍事人員機構之

建立……………

六、澳洲軍事教育機關之優點……………

七、澳軍休假規定之優點……………

第四章 屬於作戰指揮者……………

一、太平洋作戰中盟敵戰術戰略之檢討……………

二、上陸作戰之經驗與教訓……………

例言

一、本書係作者於三十三年春奉命派赴澳洲及西南太平洋一帶考察盟軍對日本作戰情形就研究所得而編成之

二、本書共分三篇第一篇爲澳洲國防地誌一般情形第二篇爲太平洋作戰經過概要第三篇爲研究心得與建議事項

三、書內係按篇、章、節、一(1)甲、(A)、之次序分別記載之，以期一目了然。

作者 魏汝霖謹識

民國三十四年八月

澳洲考察報告書

(西南太平洋
洋作戰)

魏汝霖著

第一篇 澳洲之部

概論

澳洲國富殷實，地廣人稀，種族單純，儼然爲世外之英國本土，此次大戰中，爲盟軍反攻日敵之唯一根據地，供獻尤大，該洲經此次大戰之教訓，正在建設其國防工業與一切軍事設備，將來實爲太平洋上主要國家之一，我國與澳洲南北爲隣，且南洋各地及澳洲共有百萬之僑胞，故無論在軍事及其他觀點上，均有研究南洋與澳洲之必要，又澳洲以我國與日本爲其太平洋上之隣國，以往卽甚爲注意，如其各中等學校中之史地教材，其中國與日本及南洋各地部份，均較其他歐美各國家詳盡甚多，我國以往對澳洲未免忽略，國人知澳洲者極少，今後實宜注意之焉。

第一章 兵要地誌概況

第一節 一般形勢

澳洲以澳大利亞洲爲主體，英屬新幾內亞及所羅門羣島等亦歸其統治，全洲位于南半球中在東經一一三度九分至一五三度三九分，南緯十度四十九分至四十三度三十九分之間，四面環海，東西長二四〇〇哩，南北寬一九七哩，面積約爲二百九十四萬六千六百一十方哩，海岸線長八八五〇哩，東南部之沿海區（維多利亞與新南威爾士及昆斯蘭三省）最富庶，該洲首都康伯拉與最大之兩城市墨而本與雪梨在焉，南部及西南部（南澳與西澳兩省）次之，北部（北澳省）又次之，中部爲大沙漠，不毛之地，僅餘數萬之澳洲土民，卽在此區，南部之 Tasmania 「塔斯馬尼亞島」氣候優良，物產豐富，有澳洲瑞士之稱。英屬新幾內亞。位于赤道。氣候不良

。白人極少，都會爲 Raboul「拉布耳」，紐幾蘭羣島 New Zealand 雖亦爲英帝國自治領之一，而與澳洲接近，其國防實施上，殆與英屬新幾內亞相等，均以澳洲爲主體焉。

第二節 山川湖沼與港灣

澳洲無名山大川爲其缺點，平均爲高三百公尺之高台地，其高度在二百公尺至五百公尺間之地面，佔全面積一半以上，二百公尺以下之低地，僅佔三分之一，超過二千二百以上之高地，則全無有之，東南部之 Alps 阿爾卑斯山爲最高山峯，其高度約二千二百公尺，河流則因中部地勢低窪，不能上流而出海，故全境無完善之河流，更無航行價值，「毛尼河」爲其最大之河，發源于東南部山地，由南澳省之都會 Adelaide「阿得來」入于海洋，湖沼則全爲鹹水湖，以 Fergus「阿爾湖」及 Torrens「托倫斯湖」爲最大，均在南澳省之中，若與我國之高山大川名湖相比，有如天淵之別矣！港灣以雪梨，墨而本，阿得來，伯斯，達而文各港灣最大，目前英國太平洋艦隊即以雪梨港爲根據地，東北海面上有長二千公里之珊瑚礁 Great barrier reef「大堡礁」船支雖可由缺口內出入，然航行時須特予注意有如大陸之防波堤。

第三節 氣候

澳洲距南極二十八度，距赤道十一度，故南北之氣候特異，北部爲熱帶，南部爲溫帶，因在南半球正午時日在北方，其季節正與我國相反，十二及一，二月爲夏天，三，四，五月爲秋天，六，七，八月爲冬天，九，十，十一月，爲春天，其東南沿海之首部康伯拉與雪梨，墨而本，伯斯，阿得來及太斯買尼亞島各地之氣候極佳，終年如在春秋兩季，冬日無雪，夏不炎熱，園野中花木常青，雨量亦甚適當，惟內地因雨量不足，頗形乾燥，在沙漠中竟有經年不雨之時，大別之可分爲下列四區。

一、熱帶氣候：北澳與昆士蘭省之北部屬之，每年雨量四十吋以上。

二、溫帶氣候：昆士蘭，新南威爾士兩省東部及維多利亞，西澳，南部與南澳省之東南部，太斯麥尼亞島均屬之，每年雨量二十至四十吋。

三、大陸氣候：各省之內部陸地均屬之，每年雨量十至廿吋。

四、沙漠氣候：中部之沙漠地帶，每年雨量十吋以下。

第四節 重要城市及交通

一、重要城市

1 堪伯拉 (Canberra) 爲澳洲首都，介于雪梨與墨而本之間，因該兩大都市建立最遲，兩地人民，互爭建都，不決，乃採取折衷案，定堪伯拉爲京都，目下人民僅數萬，爲世界人口最少之首都也。

2 雪梨 (Sydney) 爲新南威爾士省之首府，建有軍港，今年（一九四五）又完成南半球最大之船屋，爲英在澳之海軍根據地，人口約一百廿萬人，商務繁盛，爲澳洲第一大都會也。

3 墨而本 (Melbourne) 爲維多利亞省之首府，乃鐵路之中心點，人口約百萬，商務繁盛爲澳洲第二大都會，此次作戰中澳洲軍事最高指揮機關即在此地。

4 布里斯本 (Brisbane) 爲昆士蘭省之首府，人口約五十萬，爲澳洲東北之要地，太平洋戰爭初期，西太平洋總司令部，即駐在此地。

5 達而文 (Darwin) 爲北澳省之首府，北澳之軍事要地爲太平洋戰役中之空軍基地。

6 伯斯 (Perth) 爲西澳省之首府，乃西澳之門口也。

7 阿得來 (Adelaide) 爲南澳省之首府，橫貫南澳之鐵道線，即以此爲中心點。

二、交通

1 海上交通：以雪梨，墨而本，伯斯，達而文等地基點，向歐美亞三洲航行，其航線如下：

甲、至中國與日本線，由雪梨經新幾內亞之南至菲島到香港與上海。

乙、赴印度及歐洲，由雪梨或墨而本經伯斯至印度再西行至蘇伊士運河。

丙、赴英國，由雪梨經紐及蘭至巴拿馬運河或由雪梨經「斐島」與 Hawaiian 島至美國西岸。

2 陸上交通：澳洲鐵道共長四萬三千二百公里，以東南部爲最密，但鐵道軌間不同，爲其最大之缺點，其種類如下：

新南威爾士省 四呎八吋半與三呎六吋與五呎三吋三種

昆士蘭省 三呎六吋與四呎八吋半兩種

東澳省 三呎六吋與四呎八吋半兩種

維多利亞省 五呎三吋一種

南澳省 五呎三吋及三呎六吋與四呎八吋半三種

太斯買尼亞島 三呎六吋一種

北澳省 三呎六吋一種

此次作戰因軌間不同，影響軍運者極大，只以早年各洲自行殖民，無統一之中央政府，致自行建設不同之軌間，戰後或將統一修正之，而需款浩大，殊非易事也。其主要可分爲三大幹線如下：

甲、由墨而本經阿得來，橫貫南澳至西澳之伯斯。

乙、由墨而本經雪梨與布里斯本止于北澳之 Cairns 開乃斯，沿東澳海邊沿過各重要市鎮。

丙、南北縱貫鐵道，尙未完成，由達而文至 Birdum 長約五百公里，南段由阿得來至 Stuart 長約三千五百公里，中間約一千公里尙未完成，此線無商業價值，純爲國防鐵道也。

3 空中交通：

甲、太平洋戰爭以前，澳洲之主要航空線如左：

一、由墨而本經康伯拉，雪梨，布里斯本，唐斯夫耳，達而文，荷屬東印度而至新加坡。

二、由墨而本經阿得來至伯斯。

三、由雪梨經東澳沿海岸，至新幾內亞之 Portmoresby 「波而毛斯比港」再到 Lae 「雷港」附近之金礦，此線專爲運金到澳之用。

四、由阿得來經中部沙漠至達而文港。

乙、戰後除本土各線，仍保持外，其國外線爲由伯斯至印度之錫蘭島，橫過印度洋，繼續飛行十八至三十

小時之久，爲世界上續航最久之空中旅行，由伯斯至印度時在澳洲西北角之 Exmouth，停留約一小時，自錫蘭島至澳洲則經逕飛伯斯。

由澳洲至美國在作戰期間，只有軍用機往還，並無民航機，其航線不定。

4 河川交通：澳洲無大河川，只有毛尼河可通航，然因水量差甚大，故無多大價值。

第五節 資源與工商業

一、資源

澳洲國防資源中，除汽油與橡皮之外，大都能自給自足，茲將其主要產物分述于左：

1 牧畜產品 澳洲以氣候關係，適于牧畜業，其羊毛之產量，爲世界第一，其牛羊肉與羊油等，亦極豐富

牧畜業產品一覽表

名	稱	產	量	大	量	調查時間	備	攷
羊	毛	一一二八	一四〇八	六七噸	二五%	一九四三	世界第一	
羊	肉	三二〇二	二九一九噸		二七%	一九四三	百分之七三供當地市場 宿費	
牛	肉	三五〇〇	〇〇〇噸		二五%	一九四三	四分之三供國內需要	
牛	油	二〇三	四九七噸	一〇二	四四五噸	一九四三		
乳	餅	二九三	〇六噸	煉乳一六〇 八一噸		一九四三		
豬		一四五	〇〇〇頭	醃火腿三四 〇〇二噸		一九四三		
馬		一六九	八〇〇〇頭					

2 農產品 農產以小麥爲最豐富，佔全國耕田70%以三分之二供出口，其產麥區爲東南澳及西澳之西南部，其他五穀類與水菓亦甚豐富，茲列表如下：

農產品一覽表

名稱	產(噸單位)量	出口量(噸單位)	調查時間	備
小麥	四三五九三二二	三〇〇〇〇〇〇	一九四三	佔世界總產量百分之二、五與加拿大阿根廷爲世界第一等產麥國
燕麥	三二二〇〇〇			佔世界總產量百分之一
大麥	二〇七九四三	七〇〇〇〇	一九四三	一九三七年產量曾達二七八〇〇〇
玉米	一六四〇〇〇		一九四三	一九三七年產量一七三〇〇〇足以自給
米	四一五三二	出口一部	一九四三	
甘蔗	六三一三三一九		一九四三	一九三七年蔗產量爲七七二〇〇〇
鍊糖	九二八六二一		一九四三	
甜菜糖	四六〇〇		一九四三	
棉	一二五〇〇包		一九四一	澳每年自身需要八〇〇〇〇包自給不足現正力求增產中
馬鈴薯	三五一〇〇〇		一九四三	
菸草	一八〇〇		一九四三	僅足澳本身需要五分之一

3 礦產品 以產金爲最富，其他如煤，鐵等亦甚豐，茲列表如下：

礦產品一覽表

名稱	產量 (單位噸)	佔世界總額百分比及出口量	調查時間	備攷
蘇	七〇〇〇		一九四三	六分之五輸英國
蘋果				產量甚豐，在出口貿易上佔重要地位
柑桔				能自給自足
香蕉				頗繁殖
波羅	罐頭 一五〇〇〇〇〇〇磅	八一〇〇〇〇〇〇磅	一九四三	
葡萄	小葡萄乾 五〇〇〇〇〇噸 二四〇〇〇〇噸	四九九五〇 二二七五九	一九四三	
葡萄酒	一五〇〇〇〇〇〇噸 倫加			
名	稱			
黑煤	一六四五 一〇〇〇〇 一六〇一五九	一〇〇〇〇〇〇	一九	
黃煤	四〇六二四 三六七五五〇〇	一〇〇〇〇〇〇		
鐵	一〇〇〇〇〇〇〇以上	成本過高 銷行國內	一九三九	
鉛	二七四三八四	出口二五〇〇〇噸 一五%	一九四三	
鋅	二一九七七九	輸出礦砂九三五六一 一二%	一九四三	佔世界第二位 輸出鋅條鋅板四一六八九

金	一五九二〇三六兩	七%	一九四三	十二兩爲一磅
銀	一五五二〇三七兩 四〇〇六〇〇〇〇兩	六%	一九四三	
銅	一九四四六	可以一部出口 1%	一九四三	
錫	三三一九	三分之一供出口 2%	一九四三	
錳	輸入二一一噸		一九四三	戰前由外國供給現已自行開採，但產量甚少
鎂	一九五一六		一九四三	
鐵礬土	蘊藏量豐富但未開採		一九四三	鉛及冰晶石仍須由他國供給
鎢		一〇〇〇以上	一九四三	
鎳	五六七	大部運出口	一九四三	戰事爆發後產量大增出口亦多
雲母石				
鉬	一一六三英擔		一九四三	每擔一二二磅

二、工商業

澳洲雖爲牧畜與農業國家，但其輕工業亦甚發達，可以自足自給，其出口貨爲羊毛，麥，牛羊肉，金，機器等其入口貨爲重工業機器，衣料，汽油等茲將其出入口貨物及主要國別列表如左：

澳洲商務出入口及國別一覽表（太平洋戰前者）

國別		區別	入	口	出	口
英	國		機器、衣料、文具紙張、醫藥物品、陶器、酒類、橡皮及珠寶物等		羊毛、麥、牛油、金、牛羊肉、糖、皮革、麵粉、水菓、雞蛋、葡萄酒、罐頭食品	
美	國		汽車及零件、煙草、汽油、藥品電料器材、文具、照相器材等		較少未詳	
加	拿	大	紙張、機器、木材、衣料、魚類		較少未詳	
日	本		絲品、棉織品、機器、紙張魚、陶器、裝飾品物等		羊毛、麥、廢鐵、皮革、鐵苗、大麥	
德	國		機器、藥物、？器等		羊毛、麥、皮革	
印	度		茶、橡皮、皮革物品、麻袋等		鋅、羊毛、銀	
錫	蘭		皮革、魚、羊毛、金、馬匹等		機器、衣料、藥品、水菓、紙張、光學器材	

澳洲商務情形在戰前與日本交易甚繁，尤以澳出品貨中對日本之貿易約佔其全量之半數以上，我國過去與澳洲商業往還極少，此後實宜提倡而振興之，如絲織品與陶器我均可取日本地位而代之。

澳洲之重工業尤其是軍需工業，在太平洋戰爭以前本不發達，蓋澳洲認為遠在南半球，無受侵略可能之故，經此次大戰之教訓，一切國防建設，均以自足自給為目標，目前飛機，戰車，汽車，大口砲，均可自己製造，鋼鐵業戰前本已相當發達，但多用于實業界，如一九三九年之產量為一一七〇〇〇噸，現已發達至二五〇〇〇噸以上，亟急擴展中，茲分述其主要國防工業如左：

1 機械工業——由一九四一年一月至九月製造高度機械工具之工廠，由二十八家增至一百三十家，從事各種槍械起重機砲台與各種彈殼內盤旋之製造，據一九四〇年統計，砲彈產量較一九三九年增加十

五倍。

2 火藥廠——戰前澳洲，僅有一炸藥工廠，僱工不過五百人，但目前從事於炸藥之製造者，則有五千人之多，現澳洲在硝酸方面，已可自給自足，製造棉火藥之工廠，則利用澳產棉花與澳自製之硝化甘油製造火藥，皇家化學品工廠並在新南威爾士，維多利亞，南澳等處設廠製造阿母尼亞，據一九四〇年統計炸彈產量較一九三九年增加二十五倍，火藥廿倍，彈藥箱四倍，信管，導火管七倍，最近澳洲之炸藥工業已僱用工人約五萬人之多。

3 槍砲廠——坎伯拉港附近，有電氣鍊鋼爐，生產大量槍砲與特種鋼，並有現代鑄鍊廠，從事各種槍砲之製造，在雪梨並有一新兵工廠，完全利用澳土產原料製造手槍，現澳產之廿五磅野砲，及六磅之戰車防禦砲等均甚著名。

4 造船業——造船分軍艦與商船兩部，軍艦之製造，以雪梨灣之卡克（Cockatoo）島為中心，製造軍艦，包括巡洋艦，魚雷艇，驅逐艦，航空母艦，單桅小戰船與巡邏船等，按聯邦建設海軍計劃，應建造之驅逐艦，輕巡洋艦及巡邏船有五十餘艘，合計五萬餘噸，商船方面在新南威爾士，原有兩所最大之造船廠，現正在擴充中，維多利亞地方，亦有新造船廠設立，將來可建造一萬五千噸以上之船隻，開戰後已將七十餘艘商船武裝或改為武裝巡邏商船，並添建一萬噸貨船，六十艘，一九四五年三月，在雪梨又完成南半球最大之船屋。

5 飛機工業——澳軍需工業生產最大困難，乃飛機製造大戰初期，全澳尚無汽車引擎製造廠之設，戰後積極經營，在一九四二年底，已完全獨立，無需外界供應，雪梨廠可製造一千二百匹馬力內燃機，並曾裝用于英本土製造之轟炸機，墨爾本廠可製造五百匹至六百匹馬力之內燃機，並為澳空軍趕製教練機，每月可達三百架以上，又飛機零件包括橡皮輪胎光學電學儀器，設備降落傘等，在戰事甫爆發時，本由國外輸入，現雪梨及墨爾本等地，均有工廠自行製造，規模宏大，其他零件製造廠亦有三百個。

6 汽車工業——戰車摩托車之機器，皆由國外輸入，而裝置于澳自製之，車身上，但目前各式摩托

車，均已自行開始製造，其最大之汽車工廠，在維多利亞省之(Geelong)及郎]

7 電氣器材工業——一九三八年至三九年，澳洲從事製造電氣器材公司，共有三百六十所，製造無線電器材，包括電燈，電動機，電冰箱，電爐與烹調器具。

8 橡皮工業——戰前澳洲出產之輪胎及管足供全聯邦所有自動車輛及農工業工具之用，自戰事發生後一切橡皮生產皆被限用于國防工業。

9 樹膠業——雪梨與墨而本，均設有樹膠工廠，為世界總產量百分之一，佔英帝國樹膠產量，百分之五十以上，其原料多來自印度及南洋。

毛織與食品及製革工業，等均甚發達，此次太平洋作戰美陸海空軍百萬以上，所有衣食之補給，均由澳洲供給，其發達之程度，可見一般矣。

第二章 政治組織

第一節 組織沿革

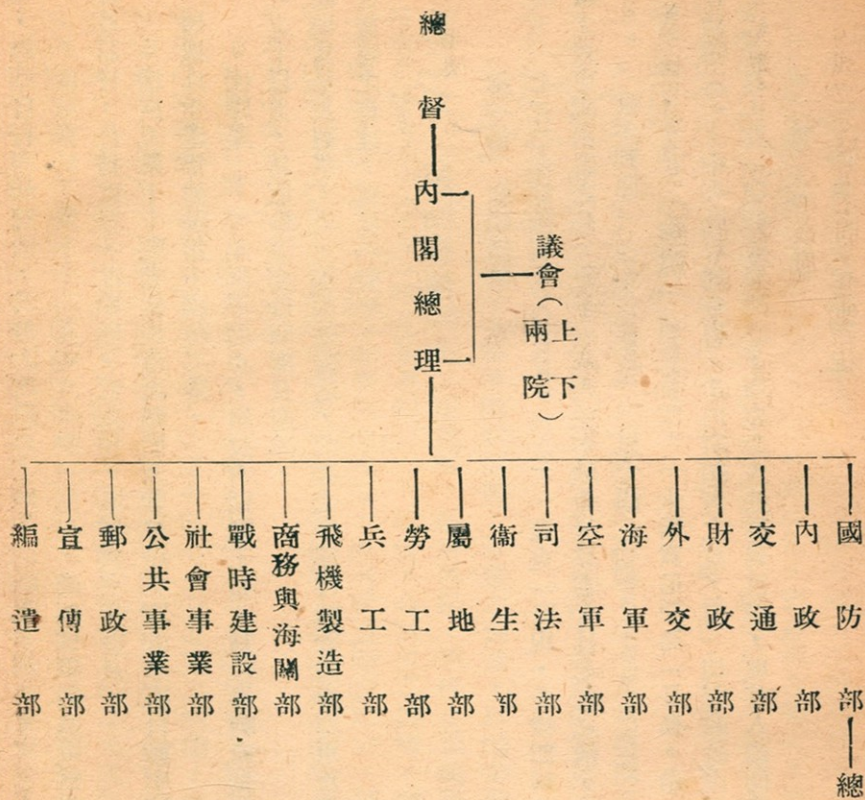
澳洲于一七五〇年始被英人 Captain Cook「寇克」發現，此後即為英國之殖民地，一八三〇年以前只有新南威爾士與東澳兩省之分，後至一八六三年始先後分為今日七省之治，即 New South Wales「新南威爾士」Victoria「維多利亞」Queensland「昆士蘭」Eastern Australia「東澳」Northern Territory「北澳」South Australia「南澳」Tasmania「太斯買尼亞島」是也，殆一九〇五年全澳之中央政府產生，雖仍為英自治領之一，中央政府與各省。亦均有總督之設，但一切行政均由國(省)議會自治，其總督一職，僅為英皇之代表耳，其一切行政與建設，均以全民共享為目標，與英人治印度之純粹採用壓榨手段不同也。

第二節 政治現況

一、中央政府組織現況

澳洲因各省之自治政府成立在先。中央政府，只有三四十年之歷史，故各省自治之權限甚大，在目前作戰

時期，中央政府尙可利用臨時之「國家安全法」以行使其特權。戰後則不能適用矣，去年（一九四四年）中央



政政提議修正憲法，請求國民予政府以較大之權威，舉行公民投票，結果失敗，其中央政府之組織如上：

二、議會

上議院共卅餘人約每省六人

下議院以人口比例選舉而組成之其分配如下：

新南威爾士省廿八席

昆士蘭省十席

維多利亞省廿席

西澳省七席

南澳省四席

台斯買尼亞島五席

北澳一席

其兩院之職司與英國相同

三、政黨

1 工黨 (Labour) —— 代表各種工會，主張以合法手段保障工人之利益，目前爲工黨政府，其黨員最多

2 聯合黨已改組爲自由黨 (Liberal) —— 代表資產階級如工廠主人與銀行家，大地主等。

3 農黨 (Country) —— 代表羊毛界及農界。

4 共產黨 —— 代表無產階級，主張以武力革命。

四、各省政府

各省因成立之歷史不同，其地方情形亦異，故其省政府之組織均有差別，但大致略相同，即總督之下，有省長與議會及各部等，省之下爲市，無縣，鄉等之組織，市有市長，其人口之多寡，極不平均，有小至幾十人

爲一市者，其人民知識程度高，人口調查清楚，故一切行政均易推行。

五、教育

教育各省亦不完全相同，全國實行強迫教育，至中等學校爲止，故人民知識水準甚高，在此期間完全由省政府供給學費，在大學則由自己家中負擔，但西澳省雖在大學亦由省政府供給學費。

1 大學校

因系科不同，有四年六年之別，每省一個。

2 專門學校

二年至四年，有工商業及美術各種學校之別。

3 中學

六年，但因學生畢業後就業或升大學之不同有各種不同之學校。

4 小學

六年，各省立者爲公給，其由教會創設者多與中學合辦，爲私費。

六、人民生活情形

澳洲人民，祇七百萬，而地大物博，人民生活標準甚高，政府對勞工有最低待遇之保障，即至少每週薪金四鎊半，又物資管理適當，雖戰爭數年物價上升極少，政府爲吸引英國及歐洲各國之移民，故社會事業之發達與人民之生活享受，均較英倫及歐洲其他國家爲高，政府獎勵生育：兒童出世之日，即發給母親生產補助費十六鎊，兒童自降生至十六歲爲止，每週每個其父母可領到五先令的兒童教養費，又所得稅，亦因結婚子女而減少之，如一人每年收入爲五百鎊時，則其應付所得稅爲一五〇鎊，結婚後則只付五八鎊，有一兒童則付四三鎊，有兩兒童則減爲二八鎊，有三兒童則減爲一九鎊，如有四兒童以上則完全不付所得稅，老年人自六十歲起，每人每週可領得養老金一鎊，又每省均有一殘廢與老人修養院，專收容老人與殘廢人之用，故任何城市與鄉村，決無乞丐與流落無法生活之人，又一切公務員及大公司職員，均有定數儲蓄之養老金制度，同時保險制度，極爲普遍，且取價廉而信用昭著，益以增加人民生活之安定，總理所謂「大同之治」，在澳洲可謂實現大半矣。

七、白澳政策

澳洲之人口政策，以吸收移民爲第一，然對有色人種，則絕對禁止移入，五十年前（未行白澳政策）我國

在澳僑民逾十萬，迄今只有約兩萬之數，多業菜園種植爲生，澳洲與印度，同爲英國之殖民地，而政治實施及人民生活，有如天堂地獄之別，故所謂種族偏見，牢不可破，是澳洲之白澳政策，殊不易變更也。

八、土人問題

澳洲土人，爲世界開化最晚之民族，至今仍生食野居山林，人口日漸減少，現全澳僅幾萬人耳，全部居留于中北部之沙漠森林地帶中，澳洲政府對之亦採令其自生自滅之主義，想千百年後，有絕跡之可能焉。

第二章 軍事組織

第一節 一般情形

澳洲四圍環海，北隣南洋羣島，西隣非洲，均爲列強之殖民地，東隣美洲對澳並無領土野心，故澳洲國防可謂相當安全此次敵寇南進，不數月而進至所羅門羣島，形成包圍澳洲之勢當時萬分危急，幸美軍適時趕到，澳洲亦全民奮起，將寇敵拒止于所島及新幾內亞之線，而澳洲局勢，遂告穩定，其陸海空軍爲三軍獨立之制度，最高統帥部設于墨而本 Melbourne，統轄全澳之陸海空軍，其編制詳情，如附表第一。

另有英國太平洋艦隊司令部，設于澳洲之雪梨 Sydney 爲獨立單位，並不屬於澳洲之最高統帥部，目前全澳陸海空軍共動員七十萬人，約爲全澳人口十分之一，茲分述其陸海空軍情形如下：

第二節 陸軍

澳洲陸軍向分澳洲之帝國軍 (A.I.F.) 及澳陸軍 (A.M.F.) 前者係由自由投効之志願兵組成，可以出國到任何地帶作戰，陸軍第六、七、八、九各師屬之，後者係由政府依法徵召而編成之，不得派出澳洲範圍以外去作戰，但此次太平洋戰爭爆發後，將澳洲代管之新幾內亞與新不列顛及所羅門羣島亦包抱在內，即澳陸軍部，亦得派至上列等地作戰，第一、二、三、四、五、十、十一、十二等師屬之，澳洲陸軍雖有十二師之數，但第八師在新加坡投降，第一、二、四十等四個師已先後編遣，此外尚有戰車旅兩個，歐戰之初曾派數師赴中東與北非作戰，自太平洋戰爭爆發，全部調回澳洲本土，刻大部均在新幾內亞與新不列顛等島嶼作戰中。

澳洲考察報告書

一六

一、軍事教育情形

1 澳洲皇家軍官學校

該校成立于一九一一年，在康京之登冲，設備頗爲完善每年招收學生三十五名，紐西蘭羣島十名，有英國國籍之十八歲至廿歲之青年方有投考之資格，因爲數極少故選格甚嚴，平時爲四年畢業，戰時改爲三年，不分兵科，以期造成全能之軍官，畢業後任初級軍官，數年後多任幕僚工作，凡澳軍之高級將領，均出于此校。

2 澳洲陸軍大學 (Staff School)

該校成立于此次大戰之直前，原在雪梨，後遷至康京，于一九四四年移至昆士蘭省之 Cabarlan 目前分三班。

甲、上、中校班 (約二十人) | 1

乙、少校班 (約六十人) | 1 | 教育期限半年

丙、上尉班 (約五十人) | 1 | 教育期限二月

平時爲三年畢業，在此學校未成立之先，所有澳洲軍官之深造者，均送入英倫，據負責當局稱，此次戰後將永久設立，而爲澳洲之最高軍事教育機關焉，(該校全部講義已呈本院參考)

3 戰事軍官養成所 (I. H. Q. Officers Cadets Training Unit) 該校在維多利亞省之 Symour 爲戰後設立，專爲養成戰時初級軍官，共分三班，各班之人數無定額。

甲、普通班 抽調前方作戰部隊之軍士，施以一般軍官之教育，畢業後即升任中尉 (在英軍中無少尉級) 教育期間爲二月。

乙、步兵班 抽調前方軍官或軍士，授以步兵之知識，教育期間爲二月，如普通班畢業之學生，到步兵服務者，仍須轉入此班受訓。

丙、特別班 抽調前方軍官由少校至中尉級，而施以複習教育，教育期間三個月，凡其他兵科之軍官轉入步兵，服務者須先到此班來受訓。

4 戰時初級幹部訓練班 (Second Aust Army Junior Leader School) 該校亦為戰時教育機關，校址亦在 Seymour，抽調前方下級軍官及軍士而訓練之，造成教官人才，派赴新兵訓練營教練新兵，彼等充任教官半年，即派赴前線部隊去作戰，該校共分四班，學員數目不等，通常約五百人。

甲、軍官班 學員為中尉級多，教育期間五星期。

乙、步兵班 學員為軍士級，教育期間亦為五星期。

丙、特別班 學員亦為軍士級，專學步兵重兵器，教育期間三星期。

丁、砲兵 醫務等各班分別受以各科知識，學員為初級軍官或軍士，教育期間為五星期。

5 戰車學校 (Armoured Fighting Vehicles School) 校址在 Seymour 亦為戰時教育機關，專為養成戰車部隊之幹部，共分兩班。

甲、機械班 目的專為訓練工匠與架馭戰車兵，教育期間為四星期。

乙、初級戰術班 目的為訓練軍士與中尉級軍官之初級戰車戰術，教育期間為七星期。

其所用戰車及其性能如附表第幾未說明，教育各種設備甚完美，有大規模之射擊場，現在學員生約一百人。

6 戰術學校 (L. H. Q. Tactical School)

校址在昆士蘭省之 Beenleigh 為教授中下級軍官戰術指揮之所，共分兩班。

甲、中、少校班 學師旅營之戰術

乙、少校、上尉班 學營連之戰術 —— 教育期間均為六星期

7 森林戰訓練所 (Aust. Trg. Centre [J. W.])

校址在昆士蘭省之 Canungra 為澳洲有名之訓練機關，蓋南洋羣島之熱帶森林地形特殊，非有適應此種地形之訓練不可也，該校全部講義已帶回，呈交本院，該校共分四營一班。

甲、第一營 —— 步兵訓練

乙、第二營 —— 步兵訓練

丙、第三營——砲兵及其他兵種訓練

丁、第四營——步兵訓練

戊、官長班——訓練官長

教育期間均為四星期，必要時可延長之。

8 步兵兵器學校 (Small Arm School)

校址在維多利亞省之 Bonegilla。專教授下級官與軍士，步兵各種兵器之知識分兩班

甲、一般步兵兵器班 如步槍，迫砲，手榴彈等，教育期間為十星期。

乙、機槍班 專教授機槍之知識，教育期間與甲班同。

9 工兵訓練所 ((R. A. E. Trg. Centre)

校址在昆士蘭省之 Wagga 共分四營。

甲、第一營——

乙、第二營——為訓練工兵新兵及其他兵科轉工科之用，教育期間為十四週。

丙、第三營——

丁、第四營——為補習第一線工兵教育之用，教育期間為兩月

10 砲兵訓練所 (Arty Trg Centre)

校址在昆士蘭省之 Greta 昔日為三團編制，今祇留一團于此地，為訓練新兵及補習砲兵軍官教育之用。

11 水上工兵訓練所 (Austl. Water Tpt Trg. Centre)

校址在昆士蘭省之 Toorbul Point 此種教育本為海軍陸戰隊之一部份，因在南洋羣島上陸戰甚多，陸軍亦需要此種訓練，故有此所之設立，共分四班

甲、工廠班 專為訓練工廠內之機師人員，訓練期間不定。

乙、信號，槍砲，指揮駕駛班 教育期間十六星期。

丙、修理班 訓練第一線之修理人員，教育期間六星期。

丁、架橋班 訓練架設橋樑與碼頭士兵，教育期間四星期。

12 機匠訓練所 (School of Mechanian)

校址在維多利亞省之 Seymour 本校除本校外，尚有七個動教育班。本校共分三部。

甲、普通運輸汽車班 教育期間八星期。

乙、三輪卡車班 教育期間七星期。

丙、特種車輛班 教育期間二至六星期。

學生階級爲軍士及中尉軍官，彼等已得汽車駕駛證書，施以補習之教育。

13 訓練系統概要

上述各種訓練單位，除軍官學校與陸軍大學爲永久機關外，其餘均爲作戰臨時設立者，軍官學校爲養成常備軍官之用，陸軍大學爲深造軍官而設，在戰時非常備役軍官，其職務重要者，亦調入陸大施行深造，如目前在該校受訓之學員，三分之二均非常備役軍官，茲將其戰時預備役軍官教育及新兵教育分述于下：

甲、預備役軍官教育 在第一線服務成績優良之軍士（有時兵級）調回後方，到戰時軍官養成所 (C.I.C.O.

Officers Cadets Training Unit) 之普通班受訓，畢業後晉升爲中尉，如其爲步兵尚須入上述養成所之步兵

班受訓，如爲戰車，工兵，砲兵，或其他，尚須入戰車學校，工兵訓練所，砲兵訓練所等受訓，但無論任何兵

科之軍官，最後均須到森林戰訓練所受訓，在此所受訓完畢後，可得休假一月，回家處理事務，爾後即再派赴

新幾內亞前線服務。

乙、新兵教育 澳洲法令凡到十八歲之青年，均有被徵調之義務，但非到十九歲後不得派赴前線作戰，故

此一年即新兵教育之時間，新兵入伍先到新兵訓練所受一般軍事教育六個月，爾後再按所屬兵科分別受專科教育最後到森林訓練所受訓，畢業後亦得一月之休假爾後即派赴前線作戰，其系統圖如下：

受訓六個月
十八歲青年

Recruits Training

新兵訓練所

- 步兵第一、二、三旅
- 工兵訓練所
- 砲兵訓練所
- 其他

森林戰訓練所

到前線作戰去

Conversion Training

轉科士兵訓練所

步兵或工兵
轉入砲等

到所轉之新兵科服務

14 一般觀感

澳洲實行強迫教育，人民教育水準甚高，故各種軍訓教育之時間，雖有限，而均能達成其預期目的，其各

訓練機關之教育，器材異常豐富，實彈射擊尤多，康京之軍官學校創立最久，故一切均甚完善，陸軍大學與戰術學校之成績亦甚佳，森林戰訓練所為適應幾亞內亞熱帶森林地形而設，搜集數年來作戰之經驗，在英美軍中，此訓練所頗負盛名，已獲得該所全部教材，攜回以供國軍之參考，

二、編制及武器情形

澳軍目前之作戰地區為新幾內亞之熱帶森林區，故一切編制均以適當此種地形為目的，其陸軍師之編制表如附表第二，其戰車旅之編制表如附表第三，其所用武器如附表第四。

三、軍官人事制度

1 澳軍幕僚團

軍官學校畢業之學生，即為幕僚團團員，並得中尉官級（無少尉官級）在赴部隊服務之先，尚須按其將入

澳軍軍官薪俸一覽表

官級	年	俸	其	他
少將		九五〇鎊	其兩級薪俸者係因服	
准將		九四〇鎊	務年限不同	
上校		九〇五鎊		
中校		七六〇——八五六鎊		
少校		五八〇——七二五鎊		
上尉		四四六——五五〇鎊		
中尉		二八五——四三〇鎊		

之兵科而入兵科專門學校受訓，平時之團員，多在參謀本部與國民軍團本部服務，因澳洲在此次大戰以前無常備陸軍故也，中尉服務八年後，如成績優良，即自動升為上尉，又八年自動升為少校，爾後中校以上之官額有限，非有缺出不能普升，其團員之薪俸如上：

2 平時國民軍軍官之任命

國民軍軍官即預備軍官，以曾服軍役而經考試及格者為合格，但上尉以上軍官必須對其本科徹底嫻熟，並對其他軍事情形亦有相當認識者始可，各級之軍官在其本官級有三年以上年資，可申請考驗擢高較高之官級。

3 戰時國民軍軍官之任命

在戰時上述之考試制度取消，任何軍士或各卒均可被推薦為預備軍官，經考試合格然後入戰時軍官養成所 (L. H. Q. Officers Cadets Training Unit) 受訓而得畢業者，即任為中尉。

第三節 海軍

一、一般情形

澳洲海軍之實力並不雄厚，只為英國艦隊中之一部耳，一九四一年總司令為准將 Gowrie 人員約二萬人，其預算在一九三六至一九三七年為三二三萬鎊，一九三八至一九三九年增至五六七萬七三〇〇鎊，海軍頗有相當發展，在此次戰爭中其艦船損失甚大，所餘艦隊現編為一支隊，併入美海軍第七艦隊作戰中。

二、戰前海軍船支一覽表

艦種	艦名	建造時間	排水量	裝	備
巡	坎伯拉號 Canberra	一九二七—五月	一〇〇〇〇噸	八吋主砲八門 四吋高射砲八門 廿一吋魚雷發射管八個 (沉)	
	澳洲號 Australia	一九二七—三月	一〇〇〇〇噸	八吋主砲八門 四吋高射砲八門 廿一吋魚雷發射管八個 (沉)	
洋	伯斯號 Perth	一九二七—六月	六九八〇噸	六吋主砲八門 四吋高射砲八門 廿一吋魚雷發射管八個 (沉)	

砲	及式驅逐艦						驅逐艦			驅逐艦			艦		
哥立號 Lithgow	哥班號 Bendigo	爾凡母號 Vampire	塔代爾號 Vendetta	捷爾號 Voyager	弗歐亞號 Waterhen	瓦特號 Waterhen	斯士阿特號 Stuart	尼斯多號 Nestor	納比亞號 Napier	同級艦八艘	威拉曼號 Warramunga	阿蓋他號 Arunta	阿德雷得號 Adelaide	雪梨號 Sydney	哈巴特號 Hobart
一九四〇—十二月	一九四一—三月	一九一七—五月	一九一七—九月	一九一八—五月			一九一八—八月	一九四一	一九四一	一九四一	一九四〇—十一月	一九一八—六月		一九三四—十月	
		同右	一〇九〇噸	一一〇〇噸			一五三〇	一六九〇	一六九五	同右	一八七〇噸	五一〇〇	全右	七一〇〇噸	
		同	同	四吋主砲四門廿一吋魚雷發射管六門			四吋七主砲五門二吋高射砲一門廿一吋魚雷發射管	同右	四吋七主砲六門四吋高射砲一門廿一吋魚雷發射管五	同右	四吋七主砲八門廿一吋魚雷發射管四個	六吋主砲八門四吋高射砲三門	同右 (沉)	同右	

封	測量艦	修繕艦	艦													
			馬利波洛格號	Maryborough	一九四〇—十月											
			路克漢培頗	Rockhamton	一九四〇—十二月											
			坦恩士號	Tamworth	同											
			敦士維爾號	Townsville	同											
			把那號	Ballarat	同											
			巴斯索特	Bathurst	一九四〇—											
			立塞里	Lismore	一九四〇—											
			瓦里哥	Warrego	一九四〇—二月											
			那拉號	Yarra	一九三五—三月											
			斯恩	Swan	一九三六											
			彭金號	Penguin	一九一七											
			摩勒斯比	Moresby	一九一八											
			柯亞拉	Koala	一九三九											
			康加羅	Kangaroo												

三四五五
一三二〇
七三〇

四时高射砲二門
四时高射砲三門
同 右
同 右
三吋高射砲一門

船	鎖	柯卡巴路	庫路姆巴	西伯路斯	柯卡巴路	庫路姆巴	西伯路斯
		Kookaburra	Kurumba	Cerberus	一九三八	一九三六	一九三〇
					五三三	七九三〇	油
					三吋高射砲一門	船	

三、港塞情形

澳洲東南部爲其國防之中心，其主要軍港要塞亦在此焉，西北爲達而文，西岸爲伯斯，茲列舉分述于左。

1 雪梨 Jackson 港——爲澳洲唯一良港，水面有二二海里之寬，水深亦適宜，有九，二吋海防砲八門，六吋砲一二門，砲台爲新式，能向四面射擊，並有澳洲最新發明之利用光線觸動電流警鈴，以防夜間敵艦潛入，海岸砲三連訓練亦佳，目前英太平洋船隊，卽以此港爲根據地。

2 墨而本 Pillishay 港——港口有暗礁，入口甚狹，兩岸有六吋海岸砲八門，六十磅移動砲四門，海岸砲三連，亦有光線電流警鈴之設備。

3 達而文 Darwin 港——港前七〇哩珊瑚礁錯列港內可容巨艦，正在建築港塞中，現有海岸砲兩連，目前爲澳北之空軍根據地，有廣大之機場。

4 伯斯 Fremantle 港——爲澳西唯一要港，有海岸砲一連，現在從事增築改善要塞中。

5 克阿斯爾 Hunter 港——本地爲澳洲最大煤礦區，有重要船塢砲台。

6 昆士蘭省之北端 Kennedy 港——爲海軍要港，往來歐亞兩洲之輪船多寄航于此。

7 澳洲西北端 Fxmouth 港——在戰前毫無設備，在太平洋戰爭爲潛水艇之根據地。

8 大堡礁 Great Barrier Reef——在澳洲之東北海面長約兩千公里，爲東北海面之唯一屏障，中有狹水道可通澳洲大陸，其裨益于澳洲國防者至大也。

第四節 空軍

一、一般情形

澳軍戰前空軍甚薄弱，故當日軍進攻新不列顛與新幾內亞之時，曾以練習飛機升空應戰，可見一般，自一九四一年起，開始建設飛機產造工業，現在全澳飛機已達一千架以上，惟以美軍在太平洋作戰之飛機，多在澳洲修理，故修理工廠極發達，戰後改爲製造工廠固甚易也，其飛機最大製造廠在雪梨與墨而本兩城，約月產二百架以上現編爲戰鬥與轟炸機約五大隊，協助美軍在太平洋作戰中，其作戰空軍主力控制于北澳，其空軍實力至一九四四年底爲止，已較歐戰開始增強四〇倍。

二、空軍軍區之劃分

全澳分爲五空軍區，每區設一准將（或上校）指揮官，管理該區之指揮，訓練一切事宜其劃分如下：

- 1 西部區 包括西澳省。
- 2 南部區 包括維多利亞及南澳省。
- 3 東部區 包括新南威爾士及昆士蘭之南部。
- 4 東北區 包括昆士蘭省之北部。
- 5 北部區 包括北澳省。

三、澳洲飛機生產情形

澳洲生產之飛機種類表

名	稱	機	式	裝	備	情	形
初級教練機	台格毛斯式	Tigermoth					
中等教練機	阿爾拉維斯式	Wira-ways		裝有浦拉特及灰特奈式發動機			
教練機	瓦開特式	Wackett					阿爾拉維斯式改造

轟炸機	布瑞斯多比優弗德式 Pristol Beaufort	裝有兩行之浦式及灰式瓦式發動機
驅逐機	勃姆倫式 Boomerang	升高三萬五千呎以上為澳製最優之飛機其性能祕密未發表
魚雷炸彈兩用機	比阿特式 Beaufort	航程八百哩載重二千磅升高二萬呎時速二百五十哩
附記	<p>一、各種軍事飛機均在研究改造中</p> <p>二、降落傘防毒面具瞄準器及克貝爾式壓氣馬達等均能自行製造</p>	

四、澳空軍之損失統計

自歐戰至一九四四年一〇月空軍共死傷一一五二七人，在西南太平洋戰死者一九五一人，失踪者五三三人，被俘一〇人，受傷一二三五人，其他戰區戰死三八八〇人失踪一八三五人，被俘八三五人，受傷一二四八人

第五節 兵役概要

一、澳國憲法上關於軍人之規定

澳軍分為兩種

1 常備軍 終身或若干年限之服役軍人。

2 國民軍 依志願或強迫編入軍中，為短期軍人，在平時只服一定期間之服役。

憲法中有強迫十八歲至廿八歲壯男，履行部份時間軍役之規定，但在此次世界大戰以前，已無形鬆弛，故國民軍之兵額大為減少。

在戰時凡十八歲至六十歲之壯年，皆有當兵之義務，此次戰事發生凡十八歲至四十五歲之壯男，除有特別事故外，皆被編入國民軍，同時又徵調志願軍。

常備軍官，必須爲澳洲募僚團團員，該團員必須爲澳軍皇家軍官學校畢業生方合格，其他非作戰軍官如軍醫測量兵器官等爲例外。

國民軍軍官之任命，由總督任命擢升之其他高級軍官，（如總司令，軍長，陸軍部祕書長）亦有權任命擢升，但須于六個月內，呈請總督批准之。

二、正規軍之規定

澳洲聯邦在平時除軍事行政及教育人員（包括參謀人員測量兵役衛生獸醫軍械等人員及要塞工兵砲兵海底佈雷工程人員）外不得成立或組織正規軍（即常備軍）惟在戰事結束未久之後，總督視情況需要，保留一部之戰時所成立之正規軍。

三、徵集法

戰時總督得以公佈令召集應服兵役之人員入伍，至應服兵役人員分爲下列數等級，依次序召集之。

- 1 第一等 在十八歲以上三十五歲以下之未婚或鰥夫而無子女者。
- 2 第二等 在三十五歲以上四十五歲以下之未婚或鰥夫而無子女者。
- 3 第三等 在十八歲以上三十五歲以下已婚或失偶而有子女者。
- 4 第四等 在三十五歲以上四十歲以下已婚或失偶而有子女者爲四等。
- 5 第五等 在四十五歲以上六十歲以下者。

四、免役之規定

凡在下列情形之一者，在其職業情形地位未變更前均得免役。

- 1 經法定之醫務當局證明，認爲不能服海陸空軍兵役者。
- 2 王國或各邦國會議員或官吏。
- 3 聯邦或各邦法庭之法官警察及特殊之行政官或受俸之行政官。
- 4 教會之牧師。

5 王國或各邦警察或監獄服務之人員。

6 燈塔服務人員。

7 公立醫院之醫藥人員及看護。

8 經法定之醫務當局，判定爲非歐洲血統者。

9 信仰上不許持用武器者。

10 條例或公佈令上特定之職業者。

五、軍訓之規定

1 凡達應受初級之軍訓年齡者，必須按照規定受訓，而在普通學校中受必要之訓練，經法定長官認爲滿意者，得認爲合格不另受訓。

2 凡應受高級軍訓者，必須分派至海陸或空軍中受各該兵之基礎訓練，並編爲海陸空軍部隊。

3 凡在澳大利亞居住六個月以上之男子，（除本法可免者外。）而爲英國國籍者，均應依規定受如下之訓練

甲、由十二歲至十四歲受初級軍訓。

乙、由十四歲至十八歲受高級軍訓。

丙、由十八歲至廿五歲受民軍訓練。

丁、由廿五歲至廿六歲受民軍訓練，但除在戰爭危急之時機外，僅限于登記及會操。

4 軍訓之時限規定如左：

甲、初級軍訓于十二歲之七月一日開始，連續二年。

乙、高級軍訓于十四歲之七月一日開始，連續四年。

丙、民軍訓練于十八歲之七月一日開始，連續七年。

5 規定受訓之時間，每年計至六月三十日止。

甲、初級訓練共九十小時。

乙、高級訓練四個整日，十二個半日，另廿四小時夜間教育。

丙、民軍訓練十六個整天或在營中連續訓練八日以上。

第六節 其他

一、澳軍中休假之規定

澳軍中無論官兵，除國家規定之例假與星期日外，每月尚有三天之休假，全年共計卅六日，如在作戰期間未能獲得休假時，將來一併補得之，如官兵自願放棄休假若干日，則可得額外之若干日薪餉，故此假期外，任何人不得因任何事故請假，如有特別事故，須請假時則停薪，此種每人均有定期休假之辦法，殊為最公允之休假方令也。

二、此次大戰中澳洲之戰費

澳洲政府發表自一九四四年七月一日至十月三十一日，共用戰費一五五三六五〇〇〇鎊，每日平均一二六萬鎊其全澳陸海空軍總兵員為七〇萬人，每兵每日平均一萬八千鎊。

澳首相于一九四四年十二月宣稱至明年六月為止，澳供給英艦隊在太平洋者給養修理各費共二一一五萬六千鎊加上供給美軍者全年為十一萬萬澳鎊。

三、澳洲復員之準備

澳洲政府中現有一編遣部，專為計劃戰後復員之準備，現在各大城市之四郊，正在建築小家庭之住宅（臥室與客廳，廚房，洗澡間各一）以備士兵退伍後結婚居住之用，又英美軍中之官兵除極少數（約5%）常備軍官兵外，均自己擬計戰後服務于實業界，無一人打算仍留于軍中工作，蓋人民均服務于不生產之軍隊，則國家實業無法發達也。

四、荷蘭在澳洲之軍事情形

荷蘭在西南太平洋作戰之陸軍僅六百人耳，多為土人在戰場上嚮導事宜，空軍有戰鬥與轟炸各兩隊，附屬

于美軍作戰，海軍在錫蘭島 Ceylon 之 Trincomalee 港有潛水艇四支，多運送土人回爪哇等地刺探軍情，最近荷蘭準備在已收復之失地中，抽選壯丁，編練陸軍兩師，在澳洲西岸之伯斯訓練，以作將來收復失地之用。

第二篇 西南太平洋作戰之部

盟軍反攻前概況

況倭寇于三十年十二月八日偷襲珍珠港，摧毀美太平洋艦隊主力，十日與英印度洋艦隊作戰于馬來宋卡海外，英艦隊主力亦遭覆沒，並同時在九龍，馬來及菲律賓登陸，于同年十二月廿五日陷香港，三十一年二月十五日陷新加坡，三月七日佔領爪哇，四月八日進攻新幾內亞，四月廿七日襲佔臘戌，五月一日陷曼德勤，七日佔領菲律賓，乘危急襲獲得戰史上空前之登陸作戰勝利，查倭敵當時所使用兵力，共計陸軍廿個師，飛機一千一百架，艦船二百七十萬噸，僅佔倭總兵力三分之一耳，一面對我及英美作戰，一面準備對蘇作戰，可見敵不但使用兵力極其節約，就長期戰爭亦早有計劃，祇以國力之脆弱所限，繼初步勝利之後，不能尋求盟軍主力決戰，其力量所能為者，海上僅止于澳洲之北，爾後海軍主力即退藏日本內海之內，海陸軍則止于緬甸一隅，其間雖有阿圖島吉斯卡兩地之攻佔（卅一年六月七及八日）僅為防衛之增強而已迨至珊瑚海（五月九日）中途島（六月十九日）兩次海戰，經美軍痛擊損失甚重，此後太平洋即進入相持階段。

第一章 第一九四二年度

Maorthur (麥克阿塞) 將于本年度三月十七日由菲島到達澳洲，菲島之最後美軍防守區 Batavan [巴丹] 于四月九日陷落。

第一節 Coral (珊瑚海) 海戰役

一、戰前一般情形

倭寇自偷襲，珍珠港成功，並在爪哇外海，予盟軍海軍以重大損失後，其海上優勢漸次建立，爾後即向西南太平洋發展，先後佔領新幾內亞北部各海口及新不列顛與所羅門羣島，以爲進攻澳洲之準備。

二、戰役經過概要

1 日海軍于三月初在新幾內亞之 Salamana 與 Lae 及新不列顛之 Rabaul 集中軍艦及運輸船多艘，有進攻新幾內亞南岸盟軍重要港口 Port Moresby 之企圖，美澳空軍曾多次由澳北基地起飛對敵方艦支，施以強烈之轟炸，三月十日美太平洋艦隊派艦上飛機轟炸新幾內亞北部萊薩兩港之敵艦支，共計擊沉傷艦船廿餘艘之多，此爲敵南進以來海上蒙受損失最大之一次。

2 五月四日下午美作戰艦隊（包括航艦，巡艦，驅艦等）由 New Hebride 海北上駛近所羅門羣島，忽接偵察機報告：所島之 Tulagi 港內，有日本艦船集中，當時司令傳來撤少將下令以高速航行（每時廿五哩）擬于黎明前抵達所羅門區，實施拂曉攻擊，五日上午六時先後派出偵察機轟炸機魚雷機于太陽初升時到達 Tulagi（杜拉吉）港上空對停泊日艦加以猛襲，爾後反復空襲，數次，是日共擊毀敵方大小艦船十二艘，美機只損失三架耳，七日在新幾內亞東南端 Louisiade 羣島附近發現日本運輸艦隊，當由美軍在澳洲基地之陸軍飛機加以襲擊，命中其運輸艦四支，但該敵艦隊卒將該羣島佔領之，八日上午在所羅門羣島東北海面發現敵方南下增援之艦隊，當由航艦派出魚雷機廿四架轟炸機卅六架戰鬥機十六架施行襲擊，日航空母艦一支沉沒，重巡洋艦一支受重傷，是日午後日機七架在珊瑚海對美艦隊加以反攻，美油艦及驅艦，先後中彈沉沒，九日美海軍飛機又對敵另一航艦進襲，而重傷之，同時敵海軍飛機亦以全力攻擊美艦隊美航空母艦一支沉沒，此後日方艦隊即還道。

三、本戰役之收獲

- 1 日本海軍在海上之優勢爲第一次受到打擊。
- 2 使日本進攻摩港（Port Moresby）的計劃，無從實現而澳洲東北部所受日方之威脅減輕。
- 3 美澳兩洲間之海上連絡線得以確保其安全。

第二節 中途島海戰戰役

一、戰前一般情形

1、敵艦隊自珊瑚海戰失敗之後，將其海軍主力集中于日本海整理，此為敵將再度蠢動之先兆。

2、美當時判斷其攻擊之目標，為夏威夷，阿拉斯加等地，甚至到巴拿馬與美本土西岸，故當時美特增強中途島與阿留申羣島之防禦力量。

二、戰鬥經過概要

1、日方兵力約計戰艦四，航艦五，巡洋艦十一，驅艦三十四，潛艇十，飛機約二百架，美方兵力為陸海軍各種飛機約三百架以上。

2、日方當時分三隊向中途島進攻，第一為攻擊隊由西向東偏北向該島進襲，第二為登陸隊由西向東偏南向該島進襲，第三為支援隊在該兩隊之中央行動。

3、六月三日午前九時美海軍巡邏機報告大隊敵艦距中途島七百海哩，正向東航駛，當派中途島上陸軍轟炸機九架前往截擊，予以損害，是夜月明如晝，美海軍飛船四支以魚雷復向敵艦隊攻擊，四日敵攻擊部隊企圖進襲中途島，美集中該島上之空軍全力迎擊之，午前七時許敵機首次進襲中途島，當時亦未能制止敵海軍艦隊之前進，故狀況甚屬危急，九時至十一時美空軍發揮最猛烈之襲擊（當時有美魚雷機一中隊衝入敵防空火網中，作低飛襲擊全部犧牲，但沉沒敵艦甚多）敵艦始改變航向，分別向西北方撤退，五日拂曉敵潛艇一艘砲擊中途島，當被美海岸防禦砲擊退，日殘餘艦隊分數縱隊向西北退却美航艦飛機西駛追擊殘敵，六日上午九時至十時美空軍猛襲敵艦隊，予以重創敵重巡最上號與三隈號均于此役沉沒，美驅艦一艘被敵潛艇擊沉，美空軍司令丁克少將即于此役殉職，敵艦爾後遠遁于氣候惡劣區美機未能予以殲滅，實為美中不足也。

三、敵我損失

分艦	區別		日	公	美	佈	日	公	美	佈
	美	日								
戰艦			傷三							
航艦			沉四		傷一		傷一沉二			沉二
巡艦			沉二 傷二				傷一			
驅艦			沉三		沉一					
運艦			沉一 傷三							
飛機			二七五架		三十三架		三五架			一二〇架
員兵			四八〇〇人		三零七人					

四、結論

1、中途島在夏威夷之西，為美國在中太平洋之空軍總站與潛艇根據地，故該島之得失，實關係太平洋戰爭之全局也。

2、本戰役雙方艦艇均未直接交綏，純為飛機發放魚雷與炸彈，故就戰術而言，航空母艦與空軍在爾後海軍之地位日益重要。

3、自此戰役後，美海軍士氣大振，日海軍士氣則匿藏內海不再敢出海滋擾矣。

第三節 日軍由陸地進攻摩爾斯比港之役

一、戰前一般情形

日軍在新幾內亞本土第一次登陸爲一九四二年三月七日在雷港 (Lae) 敵軍兵力約爲三千人，當其時澳軍有兩旅在新幾內亞南岸之摩爾斯比港，同年七月七日派第三十九營之一連到 Buna 不拿港，其任務爲如敵人登陸，則以遲滯敵人之目的而行持久戰，該連于七月廿一日到達不拿港，日敵于同日在不拿港北之 Gona 格拿港登陸數目約爲一千五百人。

二、作戰經過概要

1、日軍進攻

七月廿三日澳軍百餘人在不拿港與敵發生戰鬥之後，向 Owen Stanley Range 方向且戰且退，七月廿八日澳軍一部增援部隊到達 Kokoda 同日與敵一度作戰之後，再向 Owen Stanley Range 作持久抵抗戰鬥，爾後 Kokoda 卽爲日軍前進之基地，此後之山地作戰，澳軍備受糧彈缺乏之困難，雖有一部之空軍補給與土民補給隊等終感不足，最後日軍佔領 Forthaiwa 距離摩爾斯比港只三十五英里耳，狀況極爲危急，幸當時日軍亦咸受補給困難，無力前進，摩港作戰基地得以保全。

2、澳軍反攻

澳軍經增援整頓之後，于九月廿三日以二十五磅野砲兩門掩護向日軍反攻，同月廿八日克復 Forthaiwa 不久又克復 Nauro 此地區多平野，空軍投下補給較爲方便，十一月二日又克復 Kokoda 殘敗日軍向海邊退去。

3、海濱 (Buna Sanananda, Gona) 會戰

澳軍驅逐日軍于 Owen Stanley 山脈之後，卽準備海濱之會戰，同時十月五日澳軍一營。自米林灣由空中降落佔領， Wanigela 建築飛機場，以備美軍第卅二師之降落，該師于同月十七日由空中集結于 Wanigela 完畢，爾後再由海上輸送至 Pongani 逐漸向不拿港開始攻擊，澳美兩軍會合于 Popondetta，該處爲此戰役中之空軍投下補給基地，日軍海濱三要地，築有極堅固之工事當時日海軍仍可活動于海面，故先後經過月餘之苦戰，Gona 于十二月九日 Buna 于十二月廿八日 Sanananda 于一九四三年正月廿三日始逐次陷落。

4、敵我損失

澳軍傷亡 官長三三六人 士兵五〇九三人 美軍不詳 日軍約官兵一萬五千人以上。

三、結論

1、摩爾斯比港爲新幾內亞南岸唯一之良港，亦爲日軍企圖攻擊澳洲之唯一立足點，綜合敵人珊瑚海戰與米林灣作戰及本戰役，均以摩港爲作戰目標，其重要可知，幸澳軍奮戰保全摩港，其裨益于爾後盟軍反攻者誠非淺鮮也。

2、海濱三要點，爲西南太平洋航線之要衝，乃戰略要點，故日軍不能不以全力死守，同時氣候濕熱行動補給不易是以先後苦戰月餘之久，始完全克復，實爲太平洋作戰中反攻以來最激烈之戰鬥也。

第四節 米林灣 (Milne Bay) 會戰與 Goodenough 島之偽裝

一、戰前一般形勢

1、日軍企圖佔領米林灣，以爲前進作戰之基地，其作戰期間正與日軍由陸上進攻摩港，同時蓋當時日軍進攻摩港之計劃，共分三路也。甲、由陸上經過 Owen Stanley's 向摩港攻擊。乙、佔領米林灣後沿海岸向摩港進攻。丙、以海軍掩護登陸部隊，企圖在摩港上陸。

2、澳軍在米林灣之兵力，爲兩個步兵旅與兩隊戰鬥機，約于日軍進攻該灣前數週，始到達準備應戰

二、戰鬥經過概要

1、米林灣之役

八月廿四日敵一護送船團，由不拿港沿海岸東駛，同時米林灣發生空襲，同月廿五日又一敵護送船團，由拉布耳 (Rabaul) 南下，廿五日夜敵人在米林灣北部開始上陸，登陸在 K. B. Mission 發生激烈爭奪戰，敵雖一度到飛機場附近，終于八月卅日將敵最後進犯擊敗，當日軍乘船遠遁時，遺屍千餘具之多，此實爲西南太平洋作戰以來日軍在陸上慘敗之第一次。

2、Goodenough 島之偽裝

澳軍爲佔領 Goodenough 島，以免日軍利用該島爲再攻米林灣之根據地，于九月廿二日將島上日兵三百名

驅逐而佔有之，但當時澳軍兵力缺乏遂施行大規模之偽裝以僞帳幕，僞人，僞武器等竟以一營兵力裝作一旅以上之兵力，不但該島賴以保全且節餘有用之兵力以參加海濱（Buna Gona, Sanananda）會戰。

三、結論

1、米林灣陸戰與珊瑚海戰，實爲西南太平洋戰役之轉變點如日海軍勝利陸軍佔領米林灣，則摩港不保，澳洲已危矣，幸日海軍敗于美澳軍挫敵于陸上，造成爾後勝利之基礎而當時狀況之危急，亦可見一般焉。

2、Goodenough 島之偽裝完全達成作戰之目的，實爲太平洋作戰中最成功之偽裝法。

第五節 所羅門羣島會戰（初期）

一、戰前一般情形

盟軍爲解除北澳之威脅，維護西南太平洋美澳之海上交通，取得海空軍基地，遂決然發動爪島上陸，日方企圖在杜拉吉（Tulagi）建立軍港，同時防止盟軍在爪島建立機場以威脅新幾內亞與新不列顛，故雙方海陸空軍一場激戰固在意料中也。

二、作戰經過概要

第一九四二年八月七日美軍西南太平洋艦隊及海軍陸戰隊第一師與澳軍一部用最新式之海陸兩用坦克車，在爪達康那爾島北之杜拉吉區曾發生一次海戰（即第一次所島海戰）七日晨在爪島西北登陸，十二日擴大登陸地點廿日敵援兵登陸七百餘，迄八月底爲止島上敵軍六千損失殆盡，其殘部二千人仍盤踞中部森林中，賴空中補給負隅頑抗，九月上旬敵海陸空大量增援拉布耳，並乘夜增援爪島數次，同時又發生兩次海戰，迄至本年底爲止雙方不斷增援苦戰數月，又因氣候影響虐疾流行，敵我均將體兵疲鬥志消沉于病魔，一九四三年戰鬥復起，二月間島上敵軍因態勢不利，遂以驅逐艦撤退，殘敵主力放棄爪島，同月十日戰役遂告結束。

三、美日損失

考 備	海 軍	飛 機	人 員	區 分	
				美 方	日 方
2、先後發生海戰共七次之多	未詳	損失與敵爲一與四之比	未公佈	一〇〇〇〇〇人	二五〇〇〇人
	各種艦船共四百三十隻	三七八四架	九九六架	一六七二四人	一三九架
1、美使用兵力爲陸戰隊兩師陸軍兩師共四師	五艘	各種艦船共一四			
		各種艦船共四四艘			

四、結 論

日軍企圖以爪島爲前衛，而完成其囊括南洋佔領區，同時亦可以進窺澳洲，終以地形及距離關係，制空權無法均衡，艦船缺乏，經數月苦戰，不得不放棄爪島，同時不拿與格拿及米林灣之收績，不得退守新幾內亞威瓦克 (Wewak) 重新不列顛之線，企圖吸引美海軍進入其陸軍飛機効力範圍以內，進入有利態勢，以行作戰，綜合爪島作戰成敗之關鍵，在乎機場與海港，而盟軍之勝利亦賴乎海空軍基地之建立也。

第二章 第一九四二年度

第一節 綜合敘述戰況一

上年度日軍進攻摩港，以迄澳美兩軍反攻之海濱會戰及所羅門羣島會戰，均延及本年度一，二月方告結束，三月一日至四日盟軍海軍一隊，在新不列顛之北海 Bismarck 遇敵運輸船團予以重創，六月下旬盟軍在新幾

內亞東北角之 Woodlark Kiriwina 兩島登陸，至八月上旬始將敵全部肅清之，七月六日美日在所島之 Kula sul 發生海戰，日損失艦船七支，美損失巡洋艦一支八月六，七兩日又在所島之 Velasul 發生海戰一次日方損失巡洋艦一，驅逐艦三，美方無損失，八月十七日盟方大舉空襲 WeWek (威瓦克) 日方損失飛機二百架以上。

第二節 Wan 「烏油」與 Lae 「雷港」之役

1、戰前一般形勢

1、Wan 與 Bulolo 爲新亞內亞最有名之金鑛，並有一大飛機場，在一九四二年日軍並未到此地區，而在此防守之部隊爲三個白人，新幾內亞義勇隊多爲礦工與商人，彼等熟習地形，以遊擊戰術予日軍以相當之損害。

2、Lae 與 Salamana 于一九四二年三月八日被日軍佔領 Lae 「雷港」爲西南太平洋東部之唯一要地，將來有取拉布耳 Raboul 而代爲首都之勢，盟軍克復後，成爲今日新幾內亞區最大之作戰基地。

1、戰鬥經過概要

1、日軍于六月廿七日向 Wan 進攻，三百義勇隊掩護我援隊，由空中運輸集結完畢後，將敵驅退保全飛機場之安全，爾後澳軍第五師來增援，經三個月之苦戰，始將 Salamana 克復之。

2、九月四日澳軍第九師在 Lae 西方 Buso 河 Red Beach 同時美海軍艦隊在海面助戰，又美軍傘兵一團降落于 Nadgab 隨後澳軍第七師全部降落于此地，出敵不意，東西夾攻 Lae 區之日軍，同月十六日將 Lae 港克復之，敵人向北部山地中逃竄，第七師一兵名 Kellihery 者，因作戰英勇得 V. C. (維多利亞十字勳章) 一枚。

三、結 論

- 1、Wan 之飛機場爲攻擊 Lae 之唯一空軍基地，我義勇隊在該區遊擊經年，保護機場，戰功甚偉。
- 2、盟軍主要目的爲 Lae 港之攻略，而盟軍先向 Salamana 進攻，吸引敵主力到此地，則我主力方

面作戰容易矣，盟軍此次戰略可謂全部成功。

第三節 綜合敘述戰況二

繼續雷港之克復，向西北山地追擊，于九月廿日克復 Kalapi。同月廿二日盟軍在 Houn灣之 Rinschhafen 上陸，十月二日佔領之，同月六，七兩日所島 Vella La-Vella 發生海戰，日艦船損失五至七支，美損失三支，同月十二日盟軍以轟炸機二二五架，戰鬥機一二五架，猛襲拉布耳敵港內艦船，約毀敵機一二五架，軍艦三艘大小商船四六支之多，十一月二日在所島 Empress Augusta Bay 又發生海戰，敵損失艦船七艘，美方亦損失二艘，同時又空襲拉布耳之敵艦船，毀其軍艦三支，毀大小商民船數十支，九月廿八日盟軍以降落傘部隊在所島 Choiseul 島上降落，殺敵無數，毀敵倉庫多處，並獲重要文件甚多，于十一月三，四兩日安全撤退，十一月五日盟軍母艦飛機又猛襲拉布耳敵人艦船，以俯衝機，重轟炸機與魚雷機日夜轟炸之，毀敵軍艦十一艘，擊落敵戰鬥機五十六架，美方僅損失十機耳。同月廿一日美海軍中將 Spruance 率大隊海軍在 Gilbert 羣島登陸，敵陸上抗力甚微，亦無海軍應戰，廿三日三重要島嶼 (Makin Abemana Tarawa) 全部佔領之，此乃攻擊馬紹耳羣島之先聲也，同月廿五日美日海軍又發生一度海戰于所島之 Bainingville 島附近。

第四節 美軍對新不列顛西部之攻略

一、戰前一般情形

本年五月西南太平洋總部計劃逐次進攻，以佔領拉布耳及俾斯麥羣島為作戰目標，包括 Houn 半島新幾內亞東北海岸及新不列顛西部及其他等地，本會戰乃此計劃之一部耳。

二、敵我兵力

1、美軍方面

甲、Arawe 任務部隊

陸軍一團

砲兵一營

工兵一連

防空營二個

乙、Gloucester 任務部隊

海軍陸戰隊一師（欠一團）

傘兵一團 海軍守備營一個

砲兵一營 航空營一個

丙、Saidor 任務部隊

加強步兵一團

砲兵兩營

海防砲兩營

高射砲一營

海岸工兵一營

丁、以上部隊先期在 Milne 灣及 Goodenough 島集中訓練，並作規型練習。

戊、我空軍實力

十三個攻擊機中隊，四個中型轟炸機中隊，八個重轟炸機中隊，八個戰鬥機中隊，一個攝影飛行中隊。

2、估計日軍方面

Arawa 方面約五百人

Gloucester 方面約五千至九千人

Saidor 方面約三百人

Wewak 敵空軍取守勢

Rabaul 敵空軍取攻勢

澳洲考察報告書

三、作戰經過概要

1、Arave 方面

爲收奇襲之効，戰前一日盟軍飛機始投彈約三二八噸，次日（十二月十五日）B 25 轟炸機三中隊，在目標上空警戒，而另以中隊對半島中央各目標進攻，天甫明，驅艦七艘即開始射擊 Arave 之主要海岸（登陸點）五時卅分步兵開始登陸，第一批（約一連兵力）因敵火力甚強登陸船沉沒甚多而失敗，其他均告成功，廿一日敵陸上反攻甚急，同時空襲甚烈（平均每日約百架）一月初援隊來到，尙有戰車一連，二月一日敵大部撤退，僅飛機場跑道有數人耳，同月十日敵全部向東北撤退。

2、Gloucester 方面

十二月以來每日以九個轟炸中隊對該地加以轟炸，同月廿六日早〇七四五以兩個戰鬥隊（每隊一團）在 G 岬登陸，同時海軍協助，因我空軍力之強大，敵空軍無大活動，即高射砲亦少應戰，登陸成功後，經過一度作戰之後，即將飛機場加以佔領，一月下旬各種運輸機均可在機場起飛，而敵亦還遁。

3、Salidar 方面

一月二日晨〇六三〇我驅逐艦六艘，砲擊海岸及後方區域，當登陸艇羣接近海岸之際，發射火箭砲以掩護登陸官兵分數批登陸，未遇大抵抗即登陸成功，同月十九日援兵到達，加強防綫，二月十日與由雷港來之澳軍會合因此解除了該方面之警戒，而以全力對西方及南方之敵人。

4、敵我傷亡

戰死	Arave 方面		Gloucester 方面		Salidar 方面	
	美	日	美	日	美	日
一一八人						
三〇四人						
三二六人						
三四一〇人						
四〇人						
一一九人						

傷	三五二人	八四四人	一一一人
失蹤	四人	二人	一六人
俘虜	三人	二九人	九人
備	1、此為自開戰至一九四四年二月十日止之傷亡數。		
致	2、俘虜乃美軍俘日軍之數。		

四、結論

此為美軍對敵人自所島退守拉布耳，威瓦克，線後第一次進攻，當 *Delta* 方面作戰時，日空軍尚甚活躍，以後即歸沉默，同時亦無海戰，足見日空海實力該時期已無法在西南太平洋取得優勢矣。

第三章 第一九四四年度

第一節 綜合敘述戰況一

Houn、[胡安]半島 *Sidor* 之上陸戰已一併序述於第二節中，其實乃本年度之作戰也，一月三十日在日本代管島，馬紹耳羣島登陸，迄至二月中旬，大部均落於盟軍之手，本年以來敵我在拉布耳與威瓦克空戰仍甚激烈，敵戰鬥機數目與迎戰情形仍如往昔，二月中旬敵空軍僅增援於威瓦克，而不增援於拉布耳，同時拉港船僅為四八〇〇噸（去年今日為二八〇〇〇噸）足見敵海空實力已大減，二月十八日盟軍艦隊以烟幕保護之下，對拉布耳施行一次攻擊，以魚雷及砲擊壞敵船支與陸上設備甚巨，同月廿五日盟軍艦隊又對拉布耳作一次成功之襲擊，截至下旬為止，拉布耳機場僅有飛機七十架，新愛爾蘭廿架，所島八架，至此我已不受敵空軍之抵抗矣。

第二節 海軍部 (Admiralty Island) 羣島上陸戰

一、戰前一般情形

一九四三年冬日寇因所羅門及新不列顛島戰事失利，拉布耳形勢危殆，爲防止盟軍深入俾斯麥海，乃急速增兵海軍部羣島，盟軍爲先發制人計，遂提前實行海軍部羣島之登陸。

二、作戰經過概要

二月廿九日麥將軍在艦上親自指揮，騎兵第一師(非馬匹)及陸戰隊師，於海空軍掩護之下，在Lus Negrus島登陸，隨即佔領 Momote 機場，繼又在 Hyana Harb. 港南岸登陸，敵抵抗甚微，一時半後機場即入盟軍之手，經一月之掃蕩戰，三月下旬戰爭遂告結束。

三、雙方兵力

1 美方

甲、陸 軍 騎一師及陸戰隊約二萬人

乙、海 軍 西南太平洋艦隊及南太平洋艦隊一部

丙、空 軍 約一千五百架

2 日方

甲、陸 軍 第三十八師二二九聯隊之一部

第十七師之一部

第三六獨立高射砲隊

第卅八山砲聯隊一部

共約五千以上

乙、海 軍 未參加作戰

丙、空 軍 第六、七兩飛行師團

約八百架

四、敵我損失

1 敵方（美方公佈）

陣亡 三三三二人

被俘 一五一人

2 美方未公佈

判斷約一千人

五、結論

盟軍自西南太平洋反攻以來，倭寇即以拉布耳爲其作戰基地，與馬尼刺及新加坡，形成三角形之防線，故該地經常有五、六萬之大兵駐守之，盟軍之所以未逕行在該地登陸者職是故耳，惟自海軍部羣島克復後，在整個太平洋戰略上，有莫大之轉變，茲述其影響如左。

- 1、遮斷菲島與所島之補給線，使拉布耳與威瓦克兩要地同使威脅。
- 2、控制俾斯麥海，大有利於盟軍海軍之進出，開放新幾內亞之門戶。
- 3、縮短轟炸日本代管島之航程，同時威脅魯克之側背。
- 4、成爲爾後反攻荷屬新幾內亞及菲島作戰，盟軍海空軍唯一之基地。

第三節 綜合敘述戰況二

三月間盟軍空軍仍猛炸拉布耳與威瓦克兩地，每日平均出動飛機百架以上，同時在拉布耳港內投深水炸彈，但敵空軍力量，有顯著之減少，僅威城機場有飛機二百餘架耳，自本月份起，海軍部羣島以東之海上運輸，已無須護航，四月上旬俘敵三月廿五日文件，始知敵空軍已自拉布耳與威城地區撤退，海軍亦同時取守勢矣，又據俘敵文件，知敵自一九四二年八月至一九四四年四月爲止，在西南太平洋區（所島在外）共死亡四萬八千五百人，其傷病兵尚不在內，當時日軍在本區約爲十一個師團之衆。

第四節 荷蘭地亞 (Hollandia) 會戰

一、作戰前一般情形

荷蘭地亞爲荷屬新幾內亞之重鎮，距日軍作戰基地威瓦克只一百八十哩耳，此登陸成功後，可將敵在新幾內亞東部之陸軍，全部補給線遮斷，故此大作戰之重要性可知也。

二、作戰經過概要

登陸之前，將上陸點以空軍轟炸，幾成焦土，同時對荷蘭地亞之 Wade 及 Swar 機場，行大規模之空襲，四月廿二日，美軍藉軍艦砲火之掩護，在 Humboldt 灣分四處登陸，敵人抵抗力甚微，敵空軍只來襲上陸部隊三次耳，第三次擬用魚雷機襲擊盟軍艦隊，但未得逞，此次會戰，我海軍作大規模之出動，分爲兩大隊，以一隊協助陸軍上陸，以一隊對西北方警戒，如日海軍由北方南下，阻止我軍登陸時，則予以迎頭痛擊，但敵海軍迄未敢來犯，足見當時敵海空軍實已大爲減低矣，在此次戰役中，有日軍一〇七名自動投降，爲太平洋作戰中之第一次。

三、結論

此次登陸成功，在新幾內亞東部，日第十八軍之補給線已全部割斷，當時美軍判斷，其爾後行動如左：

- 1、集結兵力於威瓦克 (Wewak) 汗志灣 (Hans Bay) 作死守防線 (因無法得接濟之故)
- 2、集結兵力向 Aitape 防線攻擊。

3、繞道 Hollandia 與 Aitape 之南，經事後證明，敵先採用二項，攻擊三次均失敗，最後採取一項，至今仍死守中。

第五節 綜合敘述戰況三

盟方空軍仍繼續轟炸拉布耳與威瓦克兩地，平均每日出動飛機至少在一百架以上，五月上旬發見敵人自 Hans Bay 向 Wewak 集結有向 Aitape 攻擊之企圖，盟軍出動六百六十架飛機，沿海岸轟炸並掃射之，共投彈六百噸之多，五月十七日盟軍在 Wakede 登陸成功，同月廿七日盟又在 Brik 登陸成功，此均爲盟軍向

菲島進攻西進之步驟也，同月廿七日盟軍偵察機第一次偵察菲島，余在澳遇一美高級軍官曾參荷蘭地亞作戰者，伊稱：「新幾內亞戰地之困難，流行疾病之多對於軍隊折磨力之大，恐為世界第一位，又敵第十八軍補給全部斷絕，將來有全部餓俄病死該地區之可能等語」足見雙方戰士之苦戰情形也。

第六節 賽盤島 (Saipan) 會戰

一、戰前一般情形

賽盤島為馬利亞納羣島中之一，關島亦在其附近，該羣島為日本代管島中最北之一羣，此戰役可為向日本本土進攻之先聲，因盟軍飛機可由此逕行轟炸其本土故也。

二、作戰經過概要

六月十一日盟軍航母艦之飛機二二架向 Saipan 及 Tinian 與 Rota 及 Guam 攻擊，毀敵機一二四架，次又攻擊上列地點敵機艦甚多，同月十五日，美軍在強大海空軍掩護之下，在 Saipan 西南岸直達 Charan Kana 敵人在戰車掩護之下反攻多次，激戰甚久，十六日卒將敵擊退，十七日敵又反攻甚猛仍被擊退，毀敵戰車卅餘輛，十八日敵又由水陸兩方反攻，復被擊退，十九日美軍再度進展，直達彼岸，佔領其飛機場，迄至七月七日敵入約三千人作最後一次之反攻，終於失敗，九日後有組織的抵抗始停止，當美軍上陸之日（十五日）敵海軍飛機以 Guam 及 Rota 為根據地，向盟軍艦隊空襲甚烈，我一艦被炸沉，同時我母艦飛機攻 Guam 與 Rota 機場，共毀敵機約四，五百架之多，敵海軍一艦隊於同月十九日在 Saipan 西南五三〇哩地帶，我偵察機發現其位置後，母艦飛機大舉轟炸之，沉毀其艦船甚多，其艦隊始終未敢接近盟軍海軍直接作戰。

三、敵人損失

1、陸軍

敵飛機損失四〇二架

毀敵戰車三十六輛 俘戰車四十輛

至七月十日止敵人死傷一一九四八名，俘敵七三六名。

2、海軍如左：

被擊沉者	可能沉者	損傷者
航母艦一	、航母艦一	戰艦一、油船三
油船二	驅艦一	航母艦三
驅艦一		巡艦三

四、結論

盟軍佔領賽盤島後，戰事直接威脅於敵國本地，同時所有日本南洋各代管島間之連絡，完全遮斷，土魯克港（Truk）已失其効，同時此地區為迄今太平洋作戰中唯一之最大根據地。

第七節 綜合敘述戰况四

盟軍空軍仍繼續轟炸拉布耳與威瓦克兩地及所羅門羣島各敵地，七月二日盟軍在 Naemifoor 島登陸，六日佔領該島之最後機場，此後敵之軍事要地 Manokwari 已在我五十哩之航程矣，同月十日以來敵二〇師與四一師反攻 Aitape 甚烈，我海軍協助陸軍，阻止其攻勢，共殺敵二千餘名之多，同月廿一日美軍在關島（Guam）西岸登陸，經過激烈戰鬥之後，於同月底佔領之，共殺敵七四一九名，俘敵四四名，敵仍對 Aitape 反攻甚烈，同月十七日盟軍又在 Middelburg 登陸成功，八月六日 B 24 機兩架向菲島 Sasa 機場攻擊，為一九四二年以來攻擊菲島之第一次，同月八日敵向 Aitape 作最後一次之反攻計全戰役共殺敵八七九一人，俘敵一三〇人，關島上於同月九日制止敵之最後抵抗，據俘敵文件知敵最高統帥部已無法接濟，新不列顛與所島及威瓦克一帶之第十七八兩軍，令其自活自戰，同時該區內因疾病缺糧而死亡者日衆，現正極積準備菲島防禦工事中，九月一，二兩日美艦隊向小笠原之 Volcano 島襲擊助戰飛機投下一九六噸炸彈，予敵港內艦船重大損失，數月以來敵空軍在西南太平洋之活動僅數次，且最多為十架，已無足輕重海軍則不見任何船支矣。

第八節 帛琉羣島 (Paulau) 與馬若太島 (Morotai) 登陸戰

一、戰前一般情形

帛琉島位於菲島及加羅林羣島之間，與馬若太同距菲爲六百哩，兩地均可爲海空根據地，協助美陸軍收復菲列濱而免中途遭受敵人襲擊之虞。

二、作戰經過概要

九月上旬以來，美海軍飛機連續轟炸帛琉羣島及菲島之民答峨島，艦隊亦有時砲擊之，同月十五日美第六軍在馬若太島上陸，同時美陸戰隊第一師及陸軍第八十一師分別在帛琉羣島上陸，馬若太方面敵抵抗力甚微，僅數小時後，即佔領該半島及機場，帛琉島方面則遭遇敵人頑強抵抗，苦戰月餘，十一月廿七日方將羣島大部佔領之，而結束戰爭。

三、敵我兵力及損失

1、盟方

第六軍一部

海陸戰隊一師

陸軍第八十一師

海軍第三艦隊

海軍飛機及陸空軍一師

損失約六千人

2、日方

第三十一軍約四萬人

海軍聯合艦隊之一部

空軍第二十四飛行師團

損失約一萬三千餘人

四、經驗教訓

1、美方確保海空優勢，自由選擇攻擊目標，敵又無法增援故日軍不能應付盟軍之攻勢，惟有固守待斃而已。

2、由賽盤島及帛琉島與馬若太，已對菲島形成包圍之勢，同時確實切斷敵本土與西南太平洋之交通，此種形勢與盟方特別有利。

3、對洞穴陣地之攻擊，一般砲彈，炸彈未能發揮効力，用噴火器，手榴彈等，收効甚大。

4、敵每將炸彈暗置於美兵屍體上，使美方掩埋救護人員遭遇傷亡。

第九節 綜合敘述戰況五

盟軍空軍仍續炸拉布耳與威瓦克兩要地，同時猛炸菲島各港口之艦船與機場之飛機，予以嚴重之損失，敵空軍應戰力甚微，足見其實力不充，企圖避免決戰，至九月下旬爲止。其海空軍在菲島被空襲損失如左：

空軍方面 損失飛機五百架以上地上

設備損失亦大

海軍方面 沉沒商船廿支以上

航母艦二支

驅艦四隻

另損毀者倍此數

第十節 菲列濱羣島會戰（海戰在內）

一、戰前一般情形

日敵在菲島備戰已久，但其海空軍已遭受重大損失，菲島嶼極多，故防守極爲不易也，美軍發動太平洋反攻以來，收復菲島失地爲其唯一之目的，集結太平洋海陸空三軍之全部主力於此，故此會戰乃空前之海陸空聯

合作戰，實比歐洲開闢第二戰場之規模尤爲偉大也。

二、作戰經過概要

1 雷也太島之上陸

十月上旬以來，美超級堡壘在台灣，琉球，呂宋各地，予以猛烈之轟炸，其擊落敵機至少一千架以上，同月十七日美軍在雷也太島 (Leyte) 東部之 Saluan Homonhon, Dinagat 三小島登陸，未遇抵抗，同月廿日盟軍在強大海空軍掩護之下，於雷也太島分四處上陸，敵抵抗力甚微，僅於盟軍上陸後，由山林間向我射擊耳，廿一日 Tacalban 及 Polo 兩城飛機場與 Gatagan 半島均落我手中，廿四日佔領 Burauen 及 San Pablo 機場，西進後發生激烈之陸軍戰鬥，至同月下旬止，敵主要活動已移至西部 Ormoc 灣一帶了，Leyte Valley 有組織之抵抗已停止，至十月底止共殺敵九三四五人，俘敵九三人敵空軍向我登陸地及機場襲擊甚猛，其戰況之激烈爲在西南太平洋前所未能有，致機場，陣地，補給爲其所阻其空軍戰術使用自殺機，但其効力僅及於小軍艦及商船對較大者，亦莫如之何。

2、菲列濱海戰

日海軍以三路用分進合擊之形勢，並配合陸空軍企圖夾擊雷也太島上陸之美軍，而殲滅之，但當日軍估計美海空軍，軍力量過低，致未達成合擊之前，已被美軍各個擊破，其經過情形如左：

敵北路艦隊由日本土與台灣南下以航母艦五艘爲主而編成之，其任務爲協助中路與南路之作戰，十月廿四日夜在 Halsey 上將指揮下之美艦隊作戰，敵母艦二艘，巡洋艦一支被炸沉，另母艦二，巡艦一被炸傷，該敵艦遂不支北退。

敵中路艦隊由婆羅洲方面來者，企圖衝出 San Bernardino 後，掃清 Leyte 灣，而掩護日軍在美軍之側背上陸，十月廿四日經 Mindoro 南及 San Bernardino 接近 Homonhon 島東北八十里時，被 Kirkaid 上將指揮之美艦隊迎頭痛擊，敵巡艦一，驅艦一被炸沉，另主力艦三，巡艦二，驅艦一，被炸傷，廿五日晚乘夜西退。

敵南路艦隊亦由婆羅洲方向而來，企圖衝出 Surigao 海峽與美方登陸作戰之掩護艦隊作戰，十月廿五日抵 Surigao 海峽時，被盟軍飛機攔截之，交戰兩小時，敵不支而退，盟軍輕快艦隊尾擊之，當敵退至 Mindanao Sea 時，敵主力艦一，巡艦一，驅艦四被擊沉，另主力艦一巡艦一，驅逐二，負傷。

三、敵我兵力及損失（包括至呂宋會戰止）

1、盟方

甲，陸軍 第六軍，第一與十四及十軍團

二五 D，六 D，四三 D，一 K D，三二 D，三七 D，三三 D，九六 D，七 D，七七 D，

第八軍，第十一軍團

三八 D，二四 D，四一 D，四〇 D，傘兵師。

乙，海軍 第三，七兩艦隊（澳海軍亦參加）

戰艦九，航母艦十六，巡艦廿二，驅艦一百一十七，潛艇五十五，運輸艦約六百支。

丙，空軍（澳空軍亦參加）

海陸軍飛機約二千五百架。

丁，美方損失約兩萬人（但日方廣播為十萬人）

美海軍有母艦一，巡艦二，驅艦二沉沒，尙受傷若干。

2、日方

甲，陸軍 第十四方面軍

一D，八D，一〇D，一六D，一九D，二六D，三〇D，一〇〇D，一〇二D，一〇三D，一〇五D，二TKD，五四BS，五五BS，五八BS，六一BS，六八BS，二六BS，共約卅萬人。

乙、海軍

戰艦七，巡艦廿，母艦十，及補助船若干。

丙，空軍 約一千架飛機。

丁，損失 人員約廿餘萬人。

四、經驗與教訓

1、雷也太上陸之初期，盟軍尙未能確保海空軍之優勢，敵仍可繼續增援，造成若干爭奪苦戰，待敵海空失勢後則情況大變矣，當呂宋會戰時，馬尼刺陷落之速，出人意料即是故也。

2、菲島海戰亦可謂太平洋作戰中最後一次之大海戰，蓋當海軍部羣島，荷蘭地亞，帛琉島等登陸時，日海軍均避而不出，此次菲島上陸，不得不冒險一戰，但結果慘敗甚影響於爾後戰局者非淺也。

3、菲島海戰美海軍仍係以空中轟炸戰勝敵海軍，益證爾後航母艦與空軍之重要性。

第十一節 綜合敘述戰況六

盟軍仍繼續轟炸威瓦克與拉布耳，但因其重要性漸失，故所用機數亦漸少，有時爲防害敵人自植之耕作物，盟軍以空軍撤一油物以妨害之，蓋敵困守區食糧缺乏，摧殺其耕作物，卽間接殺敵也。十一月初旬敵援兵續到雷也太島之西岸與我發生激戰，Ormoc 城已成焦土，迄十二月十一日方佔領之，仍戰爭仍在各地激烈進行中，同月十五日美軍在 Mindoro 島上陸，敵空戰迎戰甚烈陸上抵抗力不大，無海軍應戰，敵自殺機於上陸點衝毀美魚雷艇數隻，下旬以來美超級堡壘機開始大舉轟炸東京，並轟炸奉天敵兵工廠。

第四章 第一九四五年度

第一節 綜合敘述戰況一

盟軍仍以少數飛機不斷轟炸拉爾耳與威瓦克兩地，西南太平洋總部宣稱，一月九日澳軍已正式接替所島與新不列顛島及新幾內亞等地美軍之防務，但進行已數月之久矣，同月三日盟軍在 Marinduque 島登陸未遇抵抗，同月六日敵自殺機襲擊呂宋中部及西部之盟軍艦船，我方頗有損失，同月九日盟軍在強大海空軍掩護之下，在 Lingayen Gulf 至 San Fabina 之間分四處登陸，麥將軍親自率領之，較在雷也太島上陸之範圍尚大些，此地帶地形平坦，蓋美軍避免與日軍作森林戰也，盟方海軍在南北嚴陣以對，但除稍受敵自殺機之擾亂外，無海軍應戰，二月三日盟軍由 Gyale Park 攻入馬尼刺，次日晨攻入 Santo Tomaso 大學與進入馬尼刺灣之 Lospins 同月六日釋放聯軍俘兵三七〇〇名，敵在馬尼刺防禦之特點，為在交叉路點或大建築物中，由自殺小隊防守，故巷戰甚烈，此次美軍在零加仁灣登陸直取馬尼刺，為時僅三週，其所以如是之迅速者，有左列數端。

- 一、美軍充分獲得制空權，而強大艦隊又封鎖呂宋外圍，以期一舉殲滅敵軍於馬尼刺附近，敵人見態勢不利，故避免決戰而退守山地。
- 二、敵海空軍實力薄弱，馬尼刺附近地形平坦開闊，易攻難守，反而不如早日退守北部山地，且容易與台灣取得連絡，便於爾後之撤退。
- 三、在雷也太島上陸之初，盟軍海空軍尚未得確切之優勢，本，戰中則反是，故馬尼刺會戰比雷也太上陸尚容易迅速也。

第二節 琉璜島(Volcano)之攻略

一、戰前一般情形

琉璜島為小笠原羣島中最南部火山羣島中最大島嶼，雖無港灣設備，有可供使用之飛機場兩處，美超級堡壘由賽盤轟炸日本本土時，有時受小笠原羣島上之威脅。

二、戰鬥經過概要

二月十六，七兩日中太平洋米尼茲艦隊分兩路駛進小笠原羣島與東京灣之洋面。監視日本艦隊行動，飛機約一千五百架不斷轟炸日本本土之上空，如其海軍主力出而應戰則一鼓而擊潰之，否則掩護第五艦隊協助陸軍

進攻琉璜島，此爲海軍主力作戰之計劃，同月十九日午前十時半美陸戰隊兩師約三萬人，在海空軍掩護之下，在島西南端強行登陸，島上日軍據堅固之工事，抱必亡之決心，雙方展開太平洋中空前未有之激烈陸軍戰，島上黃泥常塞阻車輛與槍砲之機關，故作戰極困難，日軍苦撐廿八日，於三月十七日戰事宣告結束，日兵殆全部消滅。

三、雙方兵力及損失

1、美 方

甲、海 軍

北方艦隊航母艦廿隻，戰鬥艦五支，巡艦廿支，驅艦四十支。

南方艦隊戰鬥艦五隻，巡艦十餘支。驅艦三十餘支。

乙、第五雙棲軍團

第四，五兩海軍陸戰隊

第三海軍陸戰隊

共約四萬五千人

丙、空 軍

艦上飛機一千五百架在北方艦隊

另百架在南方艦隊

丁、陣亡四一八九人，負傷一五三〇八人，失蹤四四〇人，海軍艦船損失卅四艘。

2、日 方

甲、第一〇九師第四十六師之一部及其他部隊共約二萬二千人。

乙、日本本土基地起飛之飛機約千架。

丙、陣亡二〇〇〇〇人，被俘八一八八人，海軍損失艦船十八艘。

四、結 論

美日雙方發揮最高度之激戰，尤以日方補給全斷，最後給水設備亦絕（因島上無淡水）猶奮戰至死，寧自殺，絕少投降者，美方因損失較重，致里米茲將軍，曾受國內一部人士之責難，但此後美戰鬥機可在此島起飛，掩護自賽盤島起飛，轟炸日本本土之堡壘機矣。

第三節 綜合敘述戰況二、

盟軍仍以空軍一部續炸拉布耳與威瓦克等後方作戰要地二月中旬英戰鬥艦兩支，巡艦八支，驅艦廿隻以上，航母艦五支，到澳洲總司令 Bruce Tiesler 即將參加太平洋之作戰，三月九日美第四十一師，在民答那峨島之 Zamboanga (三寶壟) 半島登陸，敵抵抗力甚微，其目的為妨害婆羅洲之油田生產與運往亞洲大陸，澳軍自去年十一月接替所島及新幾內亞之防務以後，至本月十七日為止，共陣亡三七四人，傷七七一一人，失蹤二三人俘敵一〇一人，敵我傷亡之比，為一與九之比云（菲島作戰統計，美日傷亡比，為一與卅二之比例）四月一日晨八時半，美第十軍及雙棲軍團在英美強大聯合艦隊大小軍艦一四〇〇艘掩護之下，在琉球羣島之 Okinawa 島西岸登陸，實為太平洋中空前未有之大規模登陸戰也同月二日美軍又在菲島南之 Tawitawi 島登陸，其目的為斷 Sulu 海峽交通，而便於轟炸婆羅洲之油田，同月九日又在 Zetel Field (Jolo) 登陸，自盟軍發動琉球羣島戰役以來，日方空軍竭力活動，英戰鬥艦喬治第五號，曾被炸傷，但仍能支持作戰，但敵機損失亦甚大計自三月十八日至四月十七日一月之間，美海軍飛機及高射砲共擊落敵機二二〇架之多（平均每日七十架）刻盟軍已操琉球上陸之制空權，敵雖用自殺機，但收效甚微，澳軍海軍情報處處長郎格氏，於四月中旬自前線考察歸來其所見如左：

一、Iaoo 島之佔領，敵我傷亡均甚嚴重，美軍死傷約兩萬云。

二、山下奉文大將現在呂宋北部之山地中。

三、目下敵海軍以新加坡為根據，小有活動，香港至安南間已甚少活動，可知日海軍已無能為矣。

四、太平洋作戰以毀滅敵海空軍為目的，至今可謂全部達成矣。

五、在琉球島登陸之美軍，共計廿三萬人之多，不料敵軍僅六萬耳，或事先敵已退走其大部兵力，*Japan* 要港較關島尚好，自佔領三個月之後，可建立一強大之潛水艇與魚雷艇之根據地，可切斷日本與中國大陸及朝鮮之海上連絡，同時盟方空軍更可轟炸日本本土任何地方。

六、最近三，五個月後，盟軍或不致在日本本土登陸，在中國大陸登陸，更談不到，蓋美軍非不得已，不欲與日本陸軍作大規模之作戰也。

（四月十六日考察一年之期已滿，奉命回國，故戰況敘述至此為止）

第三篇 研究心得及建議事項

第一章 屬於一般者

一、民族主義之重要性

英國統治印度數百年而印民生活，如同地獄，其殖民於澳洲僅百年，而澳洲人民之生活，如在天堂，（詳第一篇第二章）益證明世界上各民族，非本民族自身先獨立自由，自己統治與建設其自己，無以談富強也。

二、我國人民生活水準，應設法提高之，生活水準，包括人民生活與教育，澳洲因地廣人稀，又採取白澳主義，其人口政策，為吸收英本土及歐洲各國移民，故其人民生活水準較任何歐洲各國均高，人民安居樂業，彬彬有禮，既無乞丐，幾無盜賊，總理大同之治，可謂實現大半（詳第一篇第二章）此次大戰中，該洲為反攻日本之唯一根據地，各種物資與動員，均有極良好之組織與統制，決無黑市，人民服兵役，幾全部為志願，所謂衣食足而後知禮義也，我國人民生活水準過低，尤以此抗戰時期為尤甚，可謂大部人民都在饑餓線上爭扎，因之人民體格衰弱，社會上弊端與黑市到處皆是，國民道德亦低落，悉由於斯欲提高人民生活水準，惟有以國家力量，增加一切生產，使國家工業化也。

三、國人應注意研究澳洲西南太平洋對日反攻，以澳洲為基地，此次戰後將為太平洋上重要份子之一，過去國人對該洲甚忽略，故國人知澳洲者極少，而在澳洲中等學校講授中國與日本之史地教材除英本土外較任何歐美國家為詳盡（詳第一篇）

四、戰後應發展中澳貿易，並應取戰前日本對澳貿易地位而代之，戰前我國對澳貿易，極不振興，在澳洲年鑑貿易指數表上，根本無地位，而日本對澳貿易，則幾佔澳洲出口之半數（詳第一篇第一章第五節）中澳在太平洋中，距離甚近，海運方便，兩國需求，亦甚相宜，為國富民生計均應發展兩國間之貿易，並應迅速於戰後取得日澳貿易地位而代之。

五、我國戰後應作有組織之南洋殖民

我國人口密度太大，歐美各國均限制或禁止華僑移民，澳洲又採取白澳政策，惟有南洋尚可自由移民，且南洋各島地廣物博人稀，因氣候關係，不適於白人生活，實為國人向外殖民之唯一地區也。

六、注意僑民教育

澳洲與南洋僑民，自幼入英人學校，大多只懂英文不識中文，亦不能說國語，甚有粵籍僑民而不知粵語者，徒具中國人之面孔耳，殊可痛心，應制定華僑定期歸國與設立華僑學校等，否則僑民雖多，而不知祖國矣。

第二章 屬於一般軍事者

一、建設以空軍為主體之國防

現代作戰完全以空軍為主體，陸軍作戰乃以爭奪飛機場為目的，所謂逐島躍進即逐次擴充新飛機場，海軍作戰係以各種軍艦掩護航空母艦求敵艦隊而轟炸之，如珊瑚海及中途島與菲島等海戰，幾全部由海軍飛機而解決戰局，即其例證我國土地遼闊為控制邊疆，鞏固國防，固非以空軍為主體不可也。

二、西南太平洋盟軍對日作戰之總述評

1、日本之侵佔南洋

倭寇於卅年十二月八日偷襲珍珠港，摧毀美太平洋艦隊主力，十日與英印度洋艦隊作戰於馬來卡宋海外，英艦隊主力，亦遭覆沒，同時在香港，菲島登陸，陷新加坡，爪哇後，進攻緬甸與新幾內亞，於短期間獲得戰史上空前之登陸作戰勝利，奪倭寇當時所使用之兵力，共計陸軍廿個師，飛機一千一百架，艦船二百七十萬噸，僅佔倭敵總兵力三分之一耳，一面對我及英美作戰，一面準備對蘇作戰，不但使用兵力極其節約，就長期作戰似亦有所準備，在戰術戰略上言之，其作戰計劃可謂相當成功也。

2、盟敵勝敗之轉換點

倭敵終以國力脆弱所限，繼初步勝利之後，未能尋求盟軍主力決戰，遂彷徨於澳北及所羅開羣島之間，爾後海軍主力即退藏於日本內海之內，此乃倭寇南進之最高峯，待珊瑚與中途島兩海戰，慘敗於美，米林灣上陸及進攻摩港兩役，失敗於澳，遂不得不改取守勢，放棄侵略澳洲之野心此實盟敵勝敗之轉換點。

3 盟軍之初步反攻

三十一年八月七日，美太平洋艦隊掩護美澳軍，在所羅門羣島之爪達康納爾島登陸，苦戰七個月，始將該島全部佔領之，同時先後發生海戰十數次，敵艦船損失甚多，迫敵陸海空軍不得不退守新不列顛羣島與新幾內亞之線，此為倭敵敗退之初步。

4、倭敵空海軍在西南太平洋之敗退

拉布耳（新不列顛島上）與威瓦克（新幾內亞島中北部海岸）為倭寇在西南太平洋之陸海空軍最大兩根據地，在三十二年全年中，無日不在激裂空戰中，平均雙方每日損失飛機各在百架以上，日本海軍主力雖隱居日本海內，而護航艦船，先後在此區域與盟軍作戰，損失亦甚大，待三十三年二月中旬，日敵感覺空軍補充力量無法支持，乃開始撤退其空軍於土魯克及菲島之線，僅留陸軍單獨應戰，迄今拉布耳與威瓦克兩地。仍由敵陸軍困守中，但死城孤守亦無軍略上之價值矣。

5、盟軍逐島躍進大舉反攻

現代戰爭無論陸海軍作戰，均以空軍為中心，尤其在海洋島嶼作戰，苟無空海軍之協助，陸軍單獨應戰極

困難，盟軍在空海軍絕對優勢之下，續新幾內亞東部會戰勝利之後佔領海軍部羣島，建海空軍之基地，爾後上陸荷蘭地亞，沿岸西進而至馬若太島，三十三年十月，菲島登陸至此倭寇囊括之太平洋，殆已被盟軍克復過半矣。

三、太平洋作戰中，美英荷政略上之紛歧

1、美軍之作戰方略

太平洋島嶼大部為美英荷三國之領土，在作戰指揮上，完全在美軍總部統籌計劃之下，美軍以克復菲島，屈服日本為其目的，故採取逐島躍進之戰略，以接近倭寇本土，除以海空軍維持點綫交通外，其對南洋後方各島之殘敵，在英屬者則交澳軍圍攻，在荷屬者則置諸不理，蓋敵空軍劣勢，海上連絡已斷，孤島之陸軍，亦無能為害也。

2、澳軍對新幾內亞與所島上殘敵之圍困

所羅門羣島及新幾內亞，尚有殘敵約十萬之衆，但該敵械彈兩缺，衣食無着，形同困獸之鬥，狀極慘苦，目前由澳軍担任圍困之責，但澳軍人口缺乏，最怕犧牲人力，故澳軍只圍困之而不力攻，荷澳軍以殲敵為目的，而強攻之，非不可能，蓋如是則澳軍必負甚大之代價，且殘敵肅清後仍須調赴其他戰場作戰，再作犧牲，反不如在此地區圍困殘敵，形同看守俘虜之為愈也。

3、荷印區日敵之苟安

荷屬東印度大部領區，均在美軍逐島躍進線之南，美英軍既不欲為他人收復失地，同時荷蘭在澳洲軍力甚微，（詳第一篇第六節）又無力收復其失地，故該區域內日軍，雖亦感受海空連絡中斷之苦，但衣食無慮，其狀況較所島與新幾內亞者，實有天淵之別，惟最近荷蘭祖國已自由，當於相當期間編練新軍，調兵東來，苟安之局當不久矣。

四、工業為現代戰爭之母及吾國應發展之途徑

日軍在太平洋之失敗，非由於精神與戰術戰略，完全由於空軍力量之不足，亦即工業基礎不雄厚所致，美

軍某評論家稱：「盟軍之戰勝軸心，乃由於美國之工業，而美國之工業，得以安全生產，乃由各盟國先後對軸心作戰，以掩護之。」誠哉斯言，吾國戰後應保留最少數之常備軍（四五十師即足）不惜任何委曲求全，決對避免與任何國家與政黨衝突發生戰爭，俾得二、三十年之時間，以發展我重工業，而建立此未來戰爭之母。

五、建立健全之中央軍事機構

1、美英之中央軍事機構大致如左：

元首——聯合作戰參謀部

（只高級人員其數目不多）

——陸軍部——包括陸軍軍政軍令軍訓，其部長為

文官，隨內閣更調而易人，其參謀

總長為軍人，負責實際責任。

——海軍部——其編組與陸軍部略同

其空軍為陸海軍分屬，故無空軍部，陸海兩部，雖為平行但陸軍部仍處於領導之地位。

2 美國陸軍部之大概編組如左：

陸軍部——部

長——參謀總長

（軍人）

1、人事

2、情報

3、教育

4、後勤

5、作戰計劃

6、陸軍空軍

7、陸軍後勤部隊

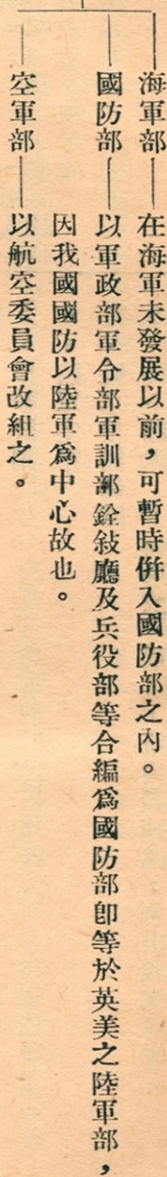
8、地上部隊——如學校，軍區，新兵訓練處，未出國部隊等。

9、臨時編成之特種任務部隊

10、各戰場——如太平洋與西歐等

3、我國目前軍事委員會之編組太龐大，機關多而辦事效率低應改組簡單有力之中央軍事機構，其概要如左：

元首



第二章 屬於軍事行政者

一、樹立健全之陸軍人事制度

人事為軍政之首要，美國陸軍部之第一處，即為人事，其一例也，吾國陸軍人事，迄未上正式軌道，為整軍建軍計樹立健全之人事制度，殊為唯一之切要，今日之銓敘廳，應隸屬於軍政部之下，同時兵役亦無設部之必要，在軍政部設一署即可。

二、裁減軍額，加強裝備，為建軍整軍之急務。

今日國軍維持極大之數量，以致裝備不良，官兵待遇低劣其影響戰鬥力者，實非淺鮮，為整軍計，必須有大裁軍之決心，以目前抗戰而論，留一百個師即足，將來戰事結束後，尤不可維持龐大之常備軍，以減少建設重工業之財力其數量應最多不能超過五十個師。

三、健全駐外武官及連絡參謀制度

1、審定派出各國之軍官，應以軍事學為主，目前過於注意外國語之程度，似宜矯正之，又此後出國外之語文軍官，應選派新由陸大畢業之青年軍官為宜。

2、官階與年歲，應注意配合，我國軍官在國內升級太快，即目前降一級出國之規定，仍嫌不足，其年歲與官階之比例概略如左：

上尉卅歲左右，少校卅五歲以內，上中校四十歲左右，少將四十五歲以上。

在國外階級愈小，愈易活動，故寧可派較小官級者，不宜派年歲過輕之高級官，尤其是將官，致遭人輕視，損失國軍令譽，莫此爲甚。

四、國軍官級應增設准將級

美，英，蘇，法，爲當今吾國之盟友，該四國軍級中，均有准將（Brigadier）之設，獨國軍中無之，故盟軍多譯國軍少將，相當其准將者，爲適應盟軍之官階，及減少國軍中之少將級官員數目，似均應增設准將級爲宜。

五、統一接待各國武官及軍事人員機構之建立

澳軍總司令部，設有一准將級之軍官，下屬參謀數人，專司對各國軍事外交官及其他軍事人員交換情報與保持連絡等一切事宜，因有此種專設機構，其他主管作戰與情報等處之軍官，均可有辭謝絕外人之接洽，吾國似亦可似採此種制度。以免各國武官等，逕向軍司令部第二廳接洽，俾使保持機密。

六、澳洲軍事教育機關之優點

澳洲之軍事教育機關，其主管教育及教官人才，除少數高級人員，有繼續在學校服務一年以上者外，其餘均爲每六個月與前方軍官對調一次，俾後方教育，與前方作戰，能切實協調一致，我國軍事教育機關人員，竟有自抗戰以來迄未到前線服務者，而前方將領，竟有謂只能打仗，不能當教官者，殊不知優良之指揮官，必爲好教官，否則必非優良指揮官也，此種不正常之積習，實宜改良也。

七、澳軍中休假規定之優點

我國軍中無全般一致之休假規定，有時一人在一年中因事故可得數月之休假，亦有某人數年中迄未得幾日休假者，殊欠公允，查澳軍休假法令，（詳第一篇第三章第六節）優點甚多，國軍中似可採納之。

第四章 屬於作戰指揮者

一、太平洋作戰中盟敵戰術戰略之檢討

太平洋戰爭，完全以空軍為主體，陸軍作戰乃以爭奪飛機場為目的，所謂逐島躍進，即逐次擴充新機場，海軍作戰係以各種軍艦，掩護航空母艦，求敵艦船而轟炸之，如珊瑚島及中途島與菲島等海戰，幾全部由雙方海軍飛機之轟擊解決戰爭，即其例也，卅三年二月，敵空軍自拉布耳與威瓦克未撤退以前，盟軍人士，莫不對太平洋作戰抱悲觀有謂南洋熱帶氣候與地形，極端困難，反攻日敵及與其陸軍決戰，惟有打通中印公路，由中國大陸始能大舉反攻者殆日空軍撤退，海軍亦同時改取守勢後，盟軍遂一鼓而下海軍部羣島，建成海空之根據地，繼荷蘭地亞上陸之後，沿岸西進，而至馬若太島，至菲島之攻略，本預定今（卅四）年一，二月間施行之，但鑒於日空海軍力量之銳減，及其他之關係，遂提前於去年（卅三）十月間上陸，此皆由於盟方空軍絕對優勢所致也，至倭敵戰術上優劣之點，及盟軍克敵之方，實與我委座廿九年二月在柳州會議時之訓示，完全相符，當時訓示，為「今後敵人作戰，只能作小兵力之侵擾，短時間之戰鬥，淺距離之進攻，且後方空虛無預備兵力，故敵之弱點為「短，小，淺，虛，」其優點則為「快，銳，硬，密，」即敵人作戰能攻其無備，出其不意，固守陣地，堅強不拔，錐形突進，勇往直前，保守機密，令人莫測，我軍應以久制速（短），以衆制寡（小），以深制淺，以實制虛，以穩破快，以韌克硬，以伏破銳，以嚴克密，即「衆多，持久，縱深，實力」「穩定，堅韌，伏兵，嚴明，」是也，竊倭敵於卅年乘機囊括南洋之後，以國力所限，陸海空三軍之作戰，（參照第二篇）均充分表現其「短，小，淺，虛，」之弱點，至今所新各島殘敵十數萬，苦戰不降，即英美將領，亦深佩其「快，銳，硬，密，」之優點，惜大勢已去，雖玉碎亦無補於全局，盟方則以國力雄厚，工業發達，談「實力，持久衆多，縱深，」乃盟軍之天然優點，復運用「穩定，堅韌」之作戰方針及「嚴明，伏兵，」之戰術與戰略，此即盟軍之所以戰勝頑敵也，綜合年來研究美澳軍之戰勝日敵，其戰術戰略，並無若何新奇之處，只以空軍絕對優勢，陸軍裝備，遠勝於敵耳，蓋精神與物質，須互為表裏，方能相得益彰，苟物質條件略等，則取決於精神，如物質條件過於懸殊，則雖有高度之精神，亦無濟於事矣，我國抗戰行將十年，全民在我最高領袖領道之下，戰術戰略之運用可謂已盡古今中外之能事，更發揚極高度之作戰精神，所以未能將倭寇驅

關於國土之外者，亦即物質條件太懸殊之故也。

二、上陸作戰之經驗與教訓

甲、美軍上陸作戰之一般情形

1、準備工作：通常在三個月前，即開始偵察工作，以空中照像，作立體偵察，並以潛水艇作平面偵察，再派土人前往實地偵察之，同時並非偵察一地，以期保守機密，最後將偵察結果，在後方島嶼，築成敵陣模型，以實彈演習，而訓練進放之部隊。

2、上陸計劃：護航艦隊與載兵艦隊，為一指揮官指揮之，由各方不同之地點出發，同向某一個上陸點前進，大半為夜間行動，待拂曉到達上陸點，開始上陸（時間非精確計算不可，否則不能同時到達上陸點。）上陸時掩護軍艦在兩旁射擊岸上敵陣以掩護之，同時空軍非優勢不可，否則艦隊將無法行動也，有時為保持機密起見，在登陸之直前，方開始轟炸之，自上陸之時刻起至成功為止，通常我空軍各種機羣，在登陸點之上空，如同一把傘之遮雨一樣的確保制空權。

3、登陸情形：一般登陸，約一時即可上岸，（即自拂曉砲擊開始至步兵上陸為止）登陸次序為步兵部隊——排土車（Bulldozer）——戰車——重砲兵——補給部隊，如上述全部登陸完成，約為半天，登陸後第一攻擊目標，即為飛機場，同時飛機場亦為敵兵必固守之區域，通常在上陸點，經過我空軍轟炸，艦船砲擊之後，敵陣地全毀所餘者僅為三、五之狙擊兵耳，其抵抗力甚微，故第一次正式陸軍作戰，均在飛機場之附近，如飛機場距海岸甚遠時，則於第二日，方進攻之，此時我空軍以驅逐機保持制空權，轟炸機則遠行出擊敵之交通線與增援部隊我佔領敵飛機場後，大約三、五日後，即可修復利用之構築機場之唯一工具為排土車，故竟有謂「美軍在太平洋利賴排土車戰勝敵軍」者，可見其功用之大矣。

乙、經驗與教訓

1、自日空海軍撤退以後，盟方確保海空軍之優勢，自由選擇攻擊目標，敵又無法增援，惟有固守待斃之一途，足證海洋島嶼作戰，無海空軍，實無法應戰也。

2、偵察困難：一般海岸遼闊，潛水艇之活動有限，同時氣候不良，且敵人防衛甚嚴，在 Gloucester 方面上陸時，（第二篇第一章第四節）登陸後，竟發現一甚大之泥沼地，影響我軍進展甚大，即事先偵察不週詳之故也。

3、在一地上陸，其所用之各種上陸艇速度，應全般一致，否則先發後至，後發先到，其影響作戰者甚大，在 Arawe（第二篇第一章第四節）上陸時，竟因此引起紛亂甚大，苟敵抵抗力堅強，有失敗之可能焉。

4 士兵在上陸作戰時，攜帶全副武裝及不必要之軍需品，致在登陸艇中被敵砲射擊沉沒後，因不能擺脫武裝，而溺死者，故爾後應減少至最小限度，僅攜帶武器彈藥糧食領水即可。

5、砲兵部隊上陸，必須依照編隊次序上陸，否則發生混亂不能立即編隊行動而作戰，水陸兩用之車輛，有時官兵不能在海水中開行之，只能在陸地開行者，爾後應切實訓練之，此種過失均在所島上陸時發見之。

6、在海軍部羣島上陸時，於最初即將多數車輛上岸，因，邊道路缺乏，不能應用，羣集海濱，成爲障礙，爾後宜注意減少之。

7、在任何登陸作戰，海岸起卸工作，實不可缺少，在新不列顛西岸上陸作戰，海軍陸戰隊之起卸工作，頗爲得力依此種理想之陸軍部隊，爲海岸工兵營之編成是也。

8、搜索訓練之重要，在各次作戰中，有經驗之搜索部隊，可不傷一兵而獲得情報，否則常中敵伏，致傷亡重大，或長征於叢林之中而無所獲。

9、在上陸後之攻勢作戰中，應於午後較早停止戰鬥，俾有充分之時間，以構成防線，此爲預防夜襲之唯一良策。

10、步兵與戰車之連絡：在叢林地帶作戰，戰車搜索目標，極爲困難，後以步兵偵察組若干，在戰車前方偵察，再報告於戰車，而開砲射擊之，非常有效，又步兵行動於戰車之後，連絡發生困難，曾以特

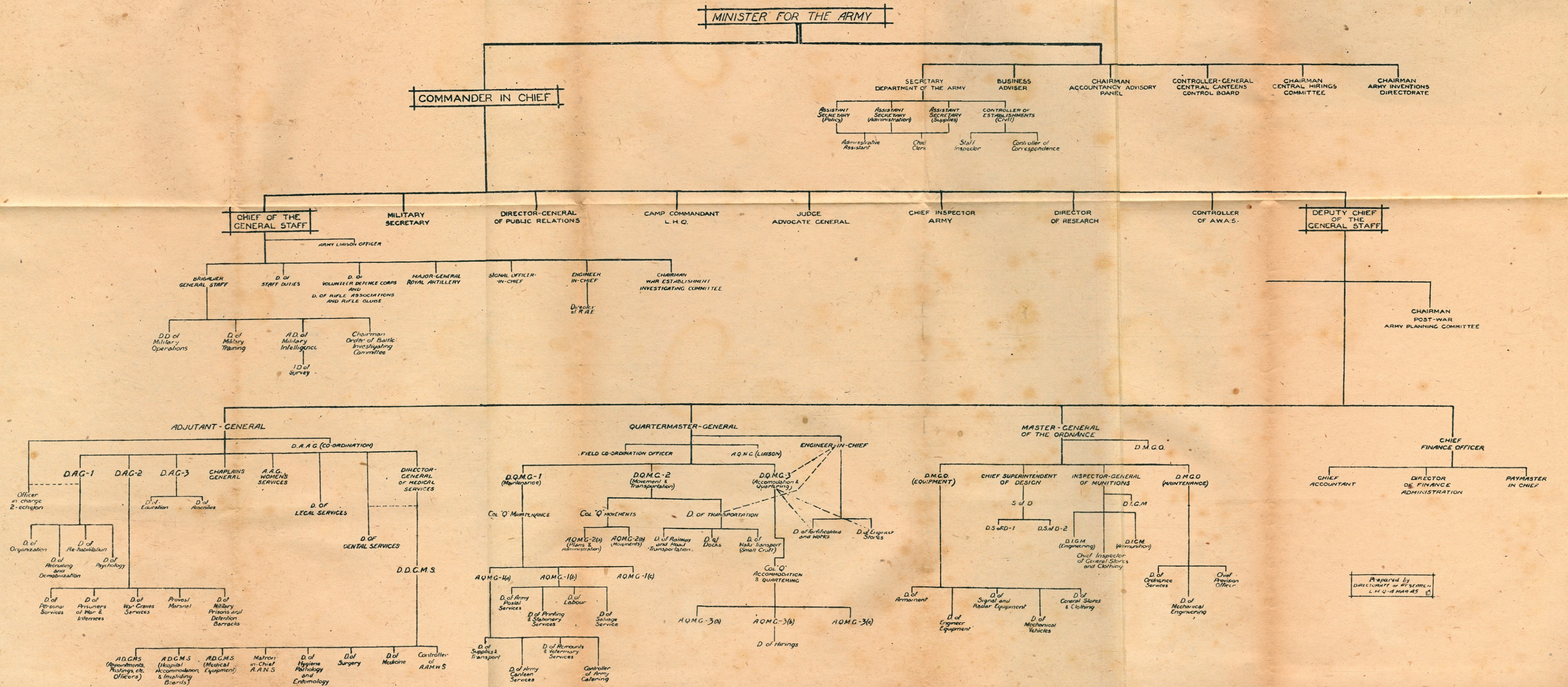
種線連絡於戰車之中必要使用電話機通報情況，非常有效，若登車行動時，則拖曳四、五十尺之長的線於車後。

11、在登陸作戰中，水陸兩用之牽引車，非常有效，在新不列顛戰役中，上陸後突遇一大沼地，幸有水陸兩用牽引車，否則我砲兵無法通過之，又野戰砲兵偵察組，應與最初數批強襲登陸部隊，同時登陸，因此對於最初陣地之佔領，俾益甚大。

12、海陸與陸空連絡，仍應格外注意，在荷蘭地亞上陸時，海岸及地上人員，曾有數次對盟機射擊，另有數次盟機則掃射友軍地面部隊，在 *Sindor* 方面我岸上砲兵，竟向盟方艦船開火。

——全書完——

ORGANIZATION OF THE DEPARTMENT OF THE ARMY

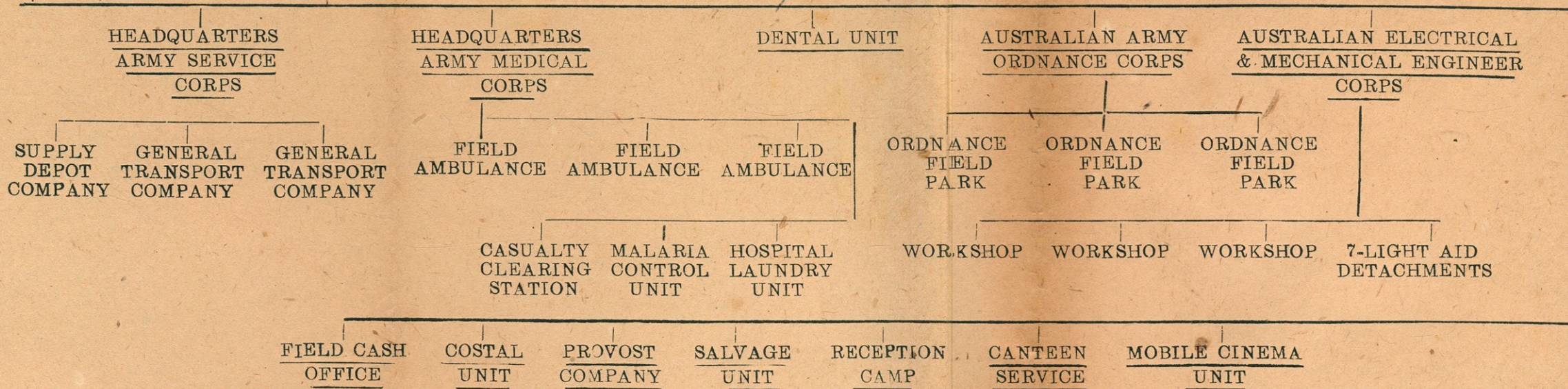
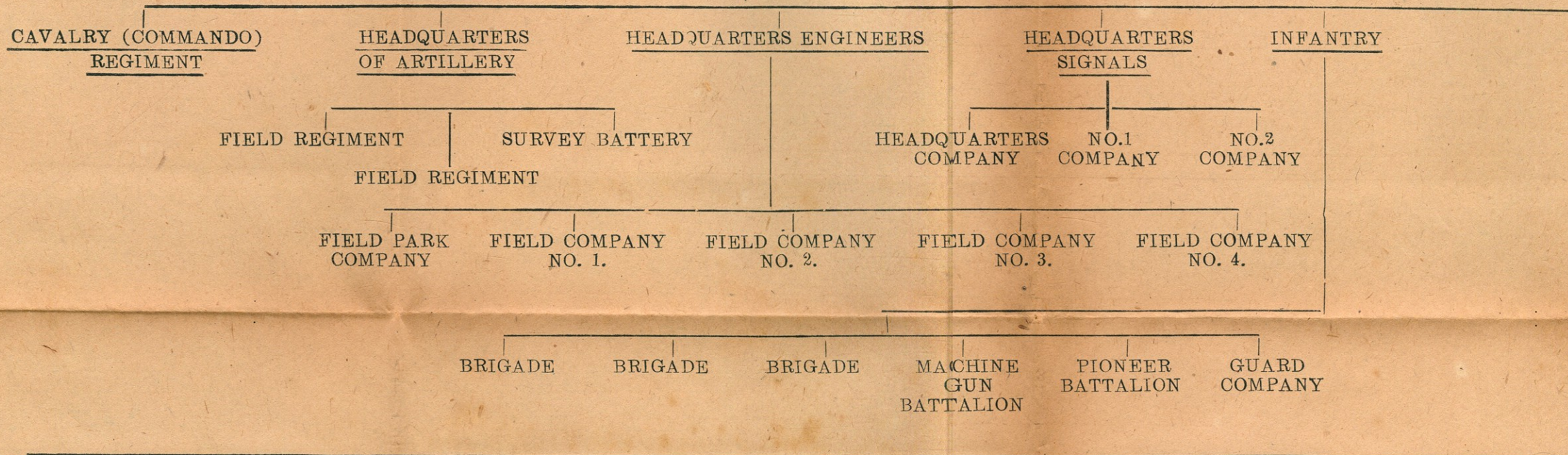


Prepared by
DIRECTORATE OF RESEARCH
L.H.Q.-8 MAR 45

AUSTRALIAN INFANTRY DIVISION
(JUNGLE TYPE)

DIVISION HEADQUARTERS

FIELD/SECURITY SECTION METEOROLOGICAL SECTION	CIPHER SECTION LIGHT AID DETACHMENT
--	--



SIGNALS SECTIONS ALLOTTED TO:-

DIVISIONAL HEADQUARTERS
 FIELD REGIMENTS (ARTILLERY)
 ENGINEERS
 INFANTRY BRIGADES
 CAVALRY (COMMANDO) REGIMENT

LAD'S (LIGHT AID DETACHMENTS) ALLOTTED TO:-

DIVISIONAL HEADQUARTERS
 FIELD PARKS
 FIELD REGIMENTS (ARTILLERY)
 INFANTRY BRIGADES.

INFANTRY BATTALION
 (34 OFFICERS, 801 OTHERS)
BATTALION HEADQUARTERS
 (6 Officers 58 O.C.O's & men)
 LT-COLONEL & STAFF

MAJOR
 ADJUTANT
 ASSISTANT
 MEDICAL OFFICER

BATTALION
 SERGEANT MAJOR
 PROVOST SERGEANT
 & 6 BATTALION POLICE
 HYGIENE SERGEANT
 POSTAL SERGEANT

INTELLIGENCE SECTION
 (1 Officer 9 Others)

STRETCHER BEARERS
 (21 Men)

HEADQUARTERS COMPANY

A COMPANY
 (5 Officers 127 Others)

B COMPANY
 (5 Officers 127 Others)

C COMPANY
 MAJOR OR CAPTAIN
 COMMANDING

D COMPANY
 (5 Officers 127 Others)

COMPANY HEADQUARTERS

MAJOR-OFFICER COMMANDING
 COMPANY SERGEANT MAJOR
 STOREMEN, CLERKS, BATMEN.

PLATOON
 (1 Officer 38 Men)

PLATOON
 (1 Officer 38 Men)

PLATOON
 (1 Officer 38 Men)

SECTION SECTION SECTION

SIGNAL PLATOON
 (1 Officer 31 Men)
 1 LIEUTENANT
 1 SERGEANT
 4 CORPORALS

MACHINE GUN PLATOON
 (1 Officer 31 Men)

MORTAR PLATOON
 (1 Officer 58 Men)

ANTI-TANK PLATOON
 (1 Officer 24 Men)

ADMINISTRATIVE PLATOON
 (2 Officers 39 Men)

PIONEER PLATOON
 (1 Officer 39 Men)

SECTION
 2 MACHINE GUNS

SECTION
 2 MACHINE GUNS

LIEUTENANT
 SERGEANT

SECTION
 2 GUNS

SECTION
 2 GUNS

1 CAPTAIN
 QUARTER MASTER
 1 LIEUTENANT
 TRANSPORT
 OFFICER

8 DETACHMENTS OF 1 MAJOR EACH
 (6 MEN TO EACH MORTAR)

第三表 (其一)

ARMED REGT (Medium Tanks) TROPICAL SCALE

52 Tanks

RHQ

4 Tanks :

.....
HQ SQN

.....
A SQN

45 Jeeps
 45 Trailers
 5 2 1/2 ton trucks

.....
B SQN
 16 Tanks

SQN HQ

.....
C SQN

4 Tanks :

Supply

.....
TP
 3 Tanks

.....
TP
 3 Tanks

.....
TP
 3 Tanks

.....
TP
 3 Tanks

.....
Lt Sgt Cpl

第三表 (其二)

WAR ESTABLISHMENT
ONE SQUADRON OF AN ARMOURD REGIMENT (TROPICAL SCALE)

MATILDA TANKS

Consisting of

Squadron Headquarters divided into

(a) Fighting Headquarters consisting of

Major o.c.
 Captain 2 i/c
 Recce Officer
 9 Other Ranks Tank Crew.
 2 Tanks Infantry
 2 Tanks Close Support.

Vehicles

(b) Administration Headquarters consisting of

Staff Sergeant S. Q. M. S.
 Corporal Intelligence Duties
 Corporal Technical Duties
 2 Troopers Clerks
 12 Troopers Non-Tralesmen
 38 Troopers Spare Crews

(c) 5 Troopers each consisting of

Lieutenant Troop Leader Crew Commander
 Sergeant Crew Commander
 Corporal Crew Commander
 9 Other Ranks Tank Crew
 2 Tanks Infantry
 1 Tank Close Support

TOTAL

8 Officers
 108 Other Ranks
 Vehicles 12 Tanks Infantry
 6 Tanks Close Support.

HQ SQUADRON OF AN ARMOURD REGIMENT

consisting of Major Officer Commanding Vehicles 45 Jeeps and

Captain Second in Command 45 Trailers

Captain Liason Officer 5 2¹/₂-Ton 6 x 6

Captain Quartermaster Trucks

Captain Transport Officer 1 3-Ton Water

118 Other Ranks Cart.

Captain Medical Officer - attached

R. H. Q. OF AN ARMOURD REGT

consisting of Lt-Colonel Commanding Officer
 Major Second in Command Vehicles 4 Tanks Infantry.
 Captain Adjutant
 Lieutenant Intelligence Officer
 Lieutenant Signal Officer
 12 Other Ranks Tank Crew

第三表 (其三)

WAR ESTABLISHMENT

ONE SQUADRON OF AN ARMOURD REGIMENT (TROPICAL SCALE)
GENERAL GRANT TANKS

(a) Squadron Headquarters divided into—

(I) Fighting Headquarters consisting of:

Major - Officer Commanding
 Captain - Second in Command
 Captain - Rear Link
 13 Other ranks - tank crew
 Vehicles - 4 General Grant tanks

(II) Administrative Headquarters consisting of:

Staff Sergeant - Squadron quartermaster sergeant
 Corporal - Intelligence Duties
 Corporal - Technical Storeman
 Corporal - Orderly Room Duties
 2 Sergeants - For administration and spare crews
 9 Troopers - Non-tradesman
 29 Troopers - Spare crews
 4 Cooks and one Medical Orderly attached

(b) Four troops each consisting of:

Lieutenant - Troop Leader, Crew Commander
 Sergeant - Crew Commander
 Corporal - Crew Commander
 15 other ranks - Tank crew
 Vehicles - 3 General Grant Tanks
 Totals (including attached personnel)
 7 Officers
 149 Other ranks
 16 General Grant tanks

HEADQUARTERS SQUADRON OF AN ARMOURD REGIMENT

Major - Officer Commanding
 Captain - Second in Command
 Captain - Liaison Officer
 Captain - Quartermaster
 Captain - Transport Officer
 Attached : -
 Captain - Regimental Medical Officer

Padre

131 Other Ranks (including all attached personnel)

Vehicles : -
 45 Jeeps
 45 Trailers
 13 $2\frac{1}{2}$ ton 6x6 trucks
 1 3 ton Water truck

REGIMENTAL HEADQUARTERS OF AN ARMOURD REGIMENT

Lieutenant Colonel - Commanding Officer
 Major - Second in Command
 Captain - Adjutant
 Lieutenant - Intelligence Officer
 Lieutenant - Signal Officer
 24 other ranks - Crews and spare crews.

第三表 (其四)

WAR ESTABLISHMENT

LIGHT AID DETECHMENT

ATTACHED TO AN ARMOURED REGIMENT

Consisting of

Officer Commanding	Captain (Electrical and Mechanical Engineer)
Armament Artificers	5
Armourers	3
Electricians	4
Fitters	18
Mechanics	23
Non-Tradesmen	6
Total	1 Officer and 59 Other Ranks
Vehicles	

5 Jeeps and 5 Trailers
1 3-Ton Garage Truck
1 6-wheel Breakdown Lorry.

第三表 (其五)

WAR ESTABLISHMENT
AN ARMOURIED REGIMENT WORKSHOPS

Consisting of

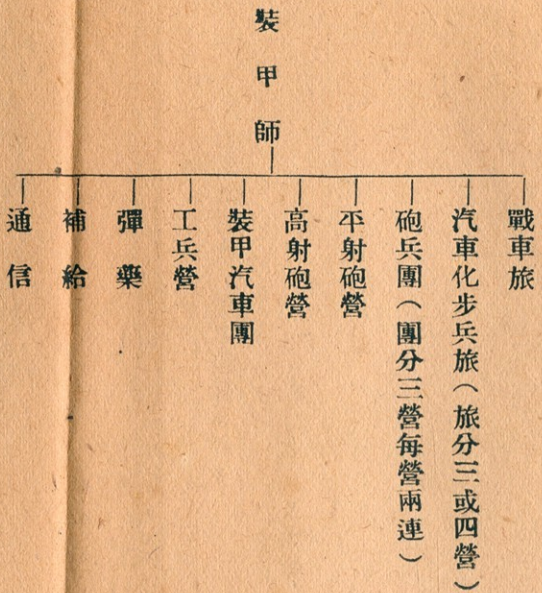
Officer Commanding	Major	(Electrical & Mechanical Engineers)
Second in Command	Captain	(Electrical & Mechanical Engineers)
Lieutenant	1	(Electrical & Mechanical Engineers)
Lieutenant	1	Administrative officer.
1	Company Sergeant-Major	
1	Company Quartermaster Sergeant	
12	Armament Artificers	
2	Blacksmiths	
1	Coppersmith	
5	Electrician	
23	Fitters	
1	Precision Grinder	
4	Turners	
4	Welders	
18	Mechanics	
4	Armourers	
3	Carpenters	
2	Panel Beaters	
3	Riggers	
53	Non - Tradesmen	
4	Officers	
137	Other Ranks	

VEHICLES

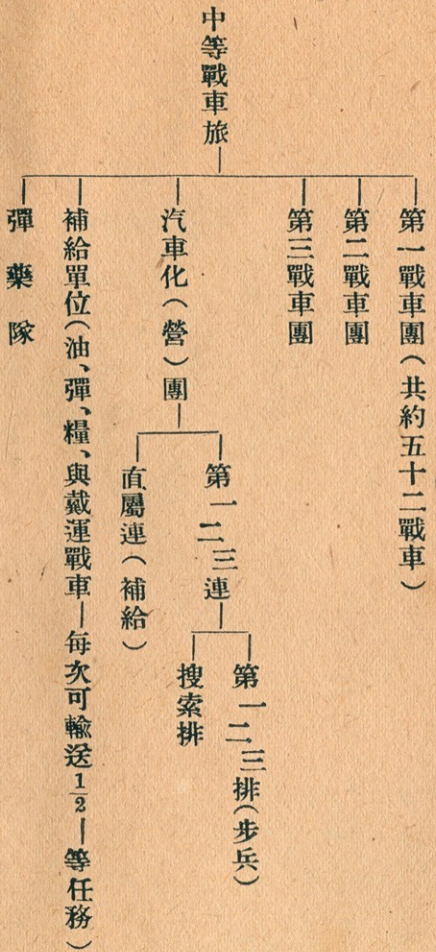
6	Jeeps and 3 Trailers
2	2 $\frac{1}{2}$ -Ton Trucks 6 x 6
1	3-Ton Garage Truck
6	3-Ton Machinery Truck
1	4-Ton Wrecker
2	Tractors fitted with winch.

第三表（其六）

一般裝甲師之編制系統表如左：



中等戰車旅一般之編制系統表



第四表 (其一)

M3 Medium GRANT

Where made	USA
When made	1939
Weight	23 tons
Height	9 ft 8 ins.
Length	18 ft 7 ins.
Width	9 ft 1 ins.
Armament	1 x 75mm, 1 x 37mms, 2x.30 ins Browning MGS, One Thompson, SMG.
Armour	Front 57mm, Rear and sides 40mm, Top & Bottom 14mm.
Speed	25 miles per hour maximum
Crew	Six-Crew commander, driver, two gunners, loader, loader-operator.

SHERMAN (MEDIUM M4)

Where made	U. S. A.
When Made	1942
Weight	30 tons approximately
Height	8 ft 11 $\frac{1}{2}$ ins.
Length	19 ft 2 ins.
Width	8 ft 7 $\frac{1}{2}$ ins.
Armament	1 x 75mm, 2 x .30 ins Browning MGS, 1x.50ins. AAMG, 1 TSMG.
Armour	Turret Front 3 ins Hull Front 2 ins at 57 degrees
	Side 2 ins Side 1 $\frac{1}{2}$ ins
	Rear 2 ins Rear 2 ins
	Top 1 ins Top $\frac{3}{4}$ ins
	Floor $\frac{1}{2}$ ins
Speed	25 mph maximum, cruising 18 mph, cross country 12mph,
Crew	5.

STUART (M3 LIGHT)

Where made	USA
When made	1936
Height	8 ft 9 ins
Weight	13 tons approximately
Length	14 ft 6 $\frac{3}{4}$ ins
Width	8 ft 3 ins
Armament	1 x 37mm, 2 x .30 ins Browning MGS, 1 TSMG.

第四表 (其一)

SOUARRT (M3 Light) continued.

Armour	Hull Front 38 mm, Side 25 mm.	Turret Front 45 mm, Side 25 mm.
Speed	30 to 35 mph maximum.	
Crew	4.	

MATILDA Infantry CS

Where made	United kingdom	
When made	1941-2	
Weight	26½ tons	
Height	7 ft 9 ins	
Length	19 ft 9 ins	
Width	8 ft 6 ins	
Armament	1 x either 40 mm or 75 mm, 1 x 7.92 mm Besa Heavy MG, 1 Bren LMG, 1 smoke discharger.	
Armour	Turret Front 37½ mm	Hull Front 78 mm
	Side	Side 40 mm
	& Rear 75 mm	Rear 55 mm
	Top 20 mm	Top 20 mm
Speed	15 mph maximum; armising 11 mph.	
Crew	4.	

COMET (A34)

Where made	Britain	
When made	1944	
Height	8 ft 9½ ins.	
Weight	32.7 tons	
Length	21 ft 1 ins	
Width	10 ft 1 ins	
Armament	1 x 77 mm, 2 x 7.92 mm MG, 1 x .303 ins MG, 1 SMG.	
Armour	Turret Front 101 mm	Hull Front 76 mm
	Side	Side 63 mm
	Rear	Rear 57 mm
	Top	Top 25 mm
Speed	32.4 mph maximum; 25.2 mph average road speed.	
	5.	

國史館藏書



0078857