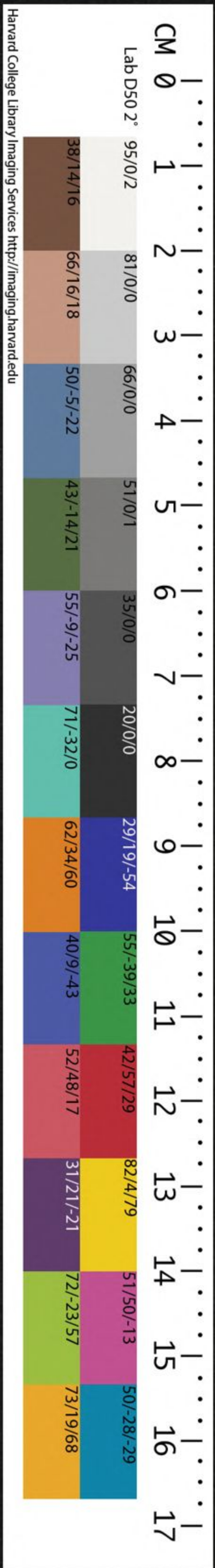


CHINESE JAPANESE LIBRARY  
HARVARD-YENCHING INSTITUTE  
AT HARVARD UNIVERSITY

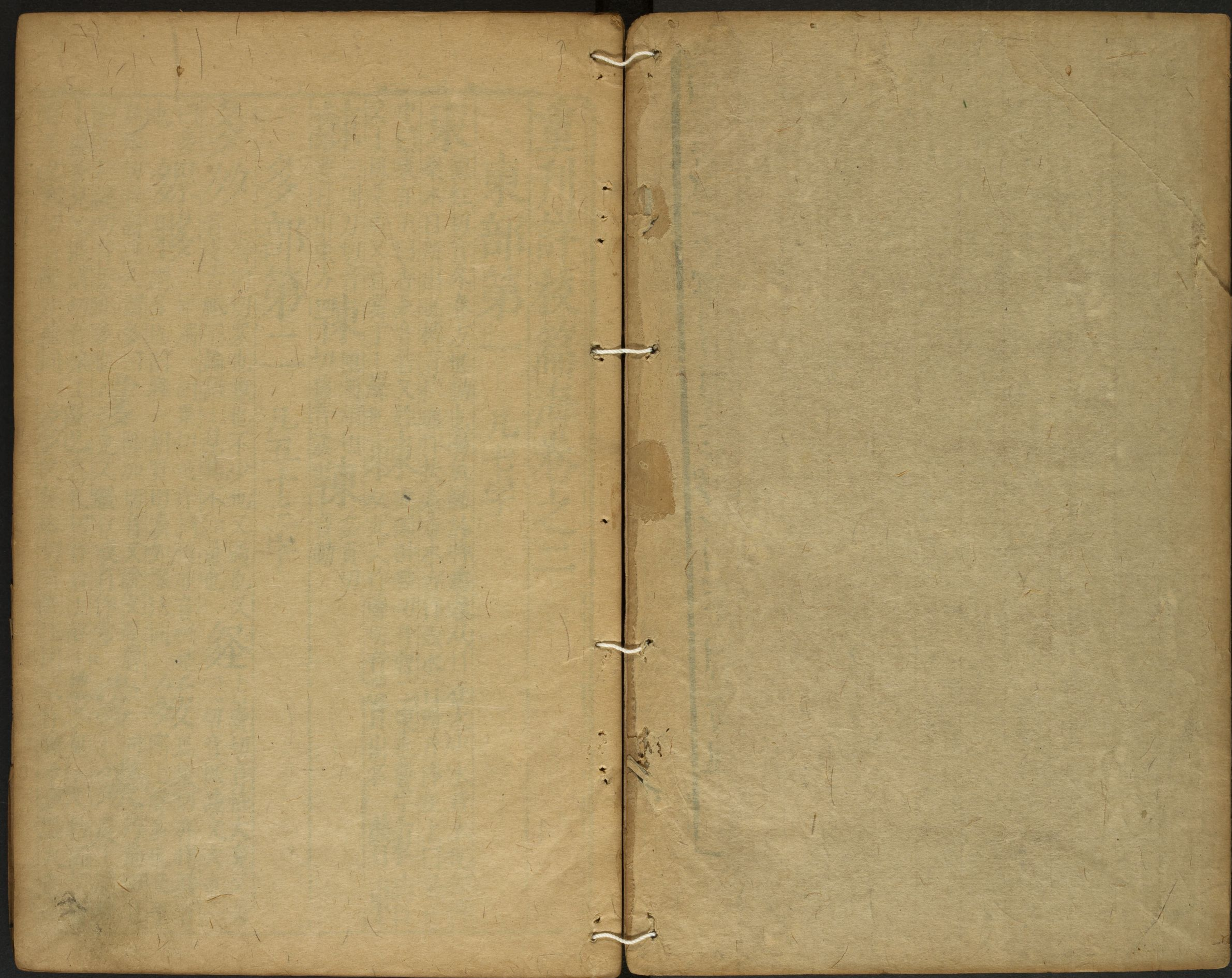
NOV 4 1957

2  
T5125.9/4536.2

海全書  
二









重刊詳校篇海卷之二

東部第一 凡七字

哈佛大學 圖書館 珍藏 印

東

德紅切音冬春方也動也陽氣動於時為春从日在水也即搏桑木日所出也搏音扶通作扶桑若木古作叕木日所升降在上曰杲在中曰東在下曰杳叕音若又姓

棘

又風菜名又音當丁一聲也棘從濁財勞切音曹二東也曹字棘日

棘

三則刀切音棘匣濁胡坦棘音動

多部第一 凡五十二字

多

二得何切衆也重也不少也又過也又音支古祗字論語一見其不知量也

多

二匣濁一胡果切或作緇舊並音禍楚

多

謂多也曰夥一胡買切讀如壞注同

多

鳥禾切音窩燕人謂多曰夥

多

盛多兒又匿講切音娘上聲又女容切音釀注並同

羊

卷之三

一



也亦 **芟** 公土切音 **結** 丘利切音器多也又 **猝** 疏臻切音森 **姁** 奴何切

作 **姁** 古多債利 **姁** 去吉切音乞注同 **姁** 多也又姓 **姁** 音那多

也又而占切 **姁** 而占切音然 **姁** 恪侯切音樞多也又古侯切音 **姁** 丁舍

音然亦作 **姁** 多也亦作 **姁** 鉤注同又去古侯切音 **姁** 遘聚也 **姁** 切音

耽多也又都感切音 **姁** 二音而切音 **姁** 奉濁扶留切 **姁** 音浮多也 **姁**

又丁緝切音 **姁** 注同 **姁** 與章切音羊多也又邪 **姁** 處占切音 **姁** 平

古祿切音谷 **姁** 濁似羊切音詳注同 **姁** 聲一 **姁** 多也 **姁** 于倫切音

茵豹又規倫 **姁** 郎斗切音 **姁** 口猥切音快上聲多也又丘畏切音 **姁**

切音君注同 **姁** 篋多也 **姁** 多得又匣濁胡罪切音回去聲亦多也 **姁**

苦哀切音開大也多也又 **姁** 於容切音 **姁** 或 **姁** 去奇切音欺多也又 **姁**

古哀切音該注同俗作 **姁** 作 **姁** 纒纒多兒 **姁** 去冀切音器注同 **姁**

丑知切音蚩同 **姁** 如龍無角而 **姁** 苦迴切音 **姁** 之奢切音 **姁** 昭一本

黃北方謂之地 **姁** 盧侯切 **姁** 益又音灰 **姁** 音 **姁** 之奢切音 **姁** 奢切音

**姁** 匣濁胡火切 **姁** 丑錦切舊音 **姁** 於禁切音 **姁** 都聊切音周多

音夥義同 **姁** 嗔上聲多自 **姁** 呢不平聲 **姁** 都聊切音周多

**練** 桑谷切音速 **姁** 禪濁丞職切 **姁** 而隴切音 **姁** 大也亦作 **姁**

烏果切音窩上 **姁** 多養切 **姁** 音羊 **姁** 古侯切音 **姁** 音苟 **姁** 伊真

聲多也亦作 **姁** 舊音掌 **姁** 多也 **姁** 與鉤同多也 **姁** 音苟 **姁** 伊真

因元 **姁** 音侈 **姁** 居侯切音 **姁** 多也切音 **姁** 森多也

氣 **姁** 頰也 **姁** 鉤多也 **姁** 多也切音 **姁** 森多也

丹部第三 凡十一字

**丹** 都寒切音單朱色又赤石本草云 **丹** 音 **丹** 從 **丹** 於縛切舊音約丹也又烏

出丹一又青 **彤** 定濁徒冬切音同丹 **彤** 同 **彤** 郭切音汪入聲美丹衡山

今之空青 **彤** 飾赤也又姓或作 **彤** 上 **彤** 通還切音班古班字賈

**廣** 他端切音滿黃色又 **廣** 呼官切音歡 **廣** 兇名古尚書作 **廣** **廣** 倉紅切音聽 **廣** 音

湯門切音吞同 **廣** 凶名古尚書作 **廣** **廣** 赤色本作 **廣** **廣** 龍

亦可 **丹** 都艱切音 **丹** 色 **丹** 丹山

刀部第四 凡三百三十八字

**刀** 都高切音切兵也割也又錢也名錢為一者以利於民又丁聊 **刀** 都聊

切音刀以銅作鑣受一斗晝炊夜擊名曰刀斗鑣音焦溫器 **刀** 切音

周古者軍有一斗晝炊夜 **刀** 取本切音付以刀割斷細切也又去音 **刀** 切音

擊本作刀俗別作一又姓 **刀** 寸注同又度也又七演切音淺斷也 **刀** 切音

切音竊割也斷也刻也又近也迫也急也又 **刀** 口寒切舊音堪削也除也斫

大槩曰一切又七計切音砌眾也俗誤作切 **刀** 也槎木也亦作槎从干戈之

羊交古音每







同又訣 **六** 剗 他獨切音挑剔也又都 **剗** 丘轄切舊音恰剗剗韓云敗面

也又姓 **剗** 初夏切音察柱也又 **剗** 北角切音剗落也剗也 **剗** 盧各切音洛

注同 **剗** 會寺古作剗俗作剗 **剗** 剗也傷害也古剗字 **剗** 剗也又去皮

剗 節曰 **剗** 五骨切舊音沃船 **剗** 居易切音割古文又古太切音 **剗** 剗也

也清掃也刮也禮有刷巾又所滑切音 **剗** 古滑切音厝摩也 **剗** 所間切音

也除削也又蘇于切聲同三削 **剗** 枯回切音剗刺也屠也剗 **剗** 山定也剗

也正作一 一作刪俗作刪 **剗** 也又古惠切音往剗也 **剗** 製法度也

也禁一也又音浙同浙剗 **剗** 而志切音 **剗** 二初良切 **剗** 去願切

書又約也本从刀俗 **剗** 二方武切音甫刀握或為附又俯 **剗** 音勸契

也从力非券古倦字 **剗** 九切音否注同一曰以刀握取物 **剗** 音苦得切

也離也割也 **剗** 二苦胡切音枯空物腸屠也 **剗** 博故切音 **剗** 音苦得切

一漏也剗也 **剗** 剗也破也易曰一木為舟 **剗** 剗剗剗 **剗** 剗剗剗

二良傑切 **剗** 烏玄切音寃曲翦又 **剗** 二烏玄切古文同上 **剗** 剗剗剗

音列義同 **剗** 挑也剗也古作剛 **剗** 又因肩切音煙亦剗也 **剗** 剗剗剗

切音筌剔 **剗** 居登切聲 **剗** 匣濁奚經切與刑 **剗** 七四切音次諷刺譏切

也亦作剗 **剗** 同耕剗也 **剗** 同刑本字通作剗 **剗** 又訊也殺也訊而有罪

則殺之又刺史官名又書姓名於奏白曰剗又棘芒又剗取之也又以針刺物

曰刺又七迹切音戚穿也傷也又刃之也孟子刺人而殺之亦針刺也緇也从

束芒之束俗从約 **剗** 同上 **剗** 洽切音 **剗** 定濁柱外切 **剗** 奴代切音

束之束誤刺音辨 **剗** 俗用 **剗** 恰入也 **剗** 音寃切 **剗** 居尤切音鳩出罪 **剗** 剗

**六**

剗 剗也

**剗**

剗 剗也

**剗**

剗 剗也

**剗**

剗 剗也

**剗**

剗 剗也

**剗**

剗 剗也

**剗**

剗 剗也

**剗**

剗 剗也

**剗**

剗 剗也

**剗**

剗 剗也

**剗**

剗 剗也

**剗**

剗 剗也

**剗**

剗 剗也

**剗**

剗 剗也

**剗**

剗 剗也

**剗**

剗 剗也

**剗**

剗 剗也

**剗**

剗 剗也

**剗**

剗 剗也

**剗**

剗 剗也



切音沁  
剗 良傑切音列  
剗 行次又割也  
剗 剗洽切音插  
剗 剗活切音舊  
剗 剗侯切音兜

剗 剗也計切音替  
剗 剗也除髮也  
剗 剗傷也又普木切音撲  
剗 剗擊也同扑  
剗 剗以刀割頭也

剗 剗也又普木切音撲  
剗 剗擊也同扑  
剗 剗以刀割頭也  
剗 剗也又子踐切音剪  
剗 剗淺黑色

剗 剗也又子踐切音剪  
剗 剗淺黑色  
剗 剗也又子踐切音剪  
剗 剗淺黑色

剗 剗也又子踐切音剪  
剗 剗淺黑色  
剗 剗也又子踐切音剪  
剗 剗淺黑色

剗 剗也又子踐切音剪  
剗 剗淺黑色  
剗 剗也又子踐切音剪  
剗 剗淺黑色

剗 剗也又子踐切音剪  
剗 剗淺黑色  
剗 剗也又子踐切音剪  
剗 剗淺黑色

剗 剗也又子踐切音剪  
剗 剗淺黑色  
剗 剗也又子踐切音剪  
剗 剗淺黑色

剗 剗也又子踐切音剪  
剗 剗淺黑色  
剗 剗也又子踐切音剪  
剗 剗淺黑色

剗 剗也又子踐切音剪  
剗 剗淺黑色  
剗 剗也又子踐切音剪  
剗 剗淺黑色

剗 剗也又子踐切音剪  
剗 剗淺黑色  
剗 剗也又子踐切音剪  
剗 剗淺黑色

剗 剗也又子踐切音剪  
剗 剗淺黑色  
剗 剗也又子踐切音剪  
剗 剗淺黑色

剗 剗也又子踐切音剪  
剗 剗淺黑色  
剗 剗也又子踐切音剪  
剗 剗淺黑色

剗 剗也又子踐切音剪  
剗 剗淺黑色  
剗 剗也又子踐切音剪  
剗 剗淺黑色

剗 剗也又子踐切音剪  
剗 剗淺黑色  
剗 剗也又子踐切音剪  
剗 剗淺黑色

剗 剗也又子踐切音剪  
剗 剗淺黑色  
剗 剗也又子踐切音剪  
剗 剗淺黑色

剗 剗也又子踐切音剪  
剗 剗淺黑色  
剗 剗也又子踐切音剪  
剗 剗淺黑色

剗 剗也又子踐切音剪  
剗 剗淺黑色  
剗 剗也又子踐切音剪  
剗 剗淺黑色

剗 剗也又子踐切音剪  
剗 剗淺黑色  
剗 剗也又子踐切音剪  
剗 剗淺黑色

剗 剗也又子踐切音剪  
剗 剗淺黑色  
剗 剗也又子踐切音剪  
剗 剗淺黑色







**剝** 力育切音 剝 楚簡切音產又去初諫 剝 耻格切音策或作剝史龜 剝 策傳諸靈數一莫知汝信

**剝** 音齋 剝 楚革切音 剝 楚簡切音產又去初諫 剝 耻格切音策或作剝史龜 剝 策傳諸靈數一莫知汝信

**剝** 音獲以刀一破物又霍統切 剝 罪一曰刑一 剝 茲損切舊音尊

**剝** 烏侯切音歐剝剝也 剝 之聲切音展攻也又以逆去牛勢又初 剝 音樵刈獲又

**剝** 又格侯切音強剝裏 剝 諫切音產去聲亦作剝剝也平治也 剝 從濁昨焦切

**剝** 音活切音潑刺也 剝 魚巾切音 剝 居胃切音貴斷也又 剝 蘇玉切音 剝 許及切音 剝 五各切音鄂

**剝** 所也刈也同鏖 剝 耀削也 剝 古活切音括注同 剝 蘇玉切音 剝 許及切音 剝 五各切音鄂

**剝** 去才笑切音 剝 初兩切音瘡土聲皮傷又 剝 蘇玉切音 剝 許及切音 剝 五各切音鄂

**剝** 刺也亦作剝 剝 從濁徂鉤切舊音鯁細 剝 許及切音 剝 五各切音鄂

**剝** 也亦剝 剝 力樣切音亮 剝 詳剝絕刀 剝 絕斷物 剝 音登田心音叶 剝 職日

**剝** 質刈也又定濁徒到切音道 剝 詳剝絕刀 剝 絕斷物 剝 音登田心音叶 剝 職日

**剝** 又竹角切音卓注俱大也 剝 匹亦切音霹裂破又剝 剝 音登田心音叶 剝 職日

**剝** 音勦亦作 剝 從濁才詣切音祭古作剝剪齊又分一又藥剝又津私切音各 剝 音登田心音叶 剝 職日

**剝** 剝絕也 剝 周官質人大市以質小市以剝注質剝謂兩書一札同而別之 剝 音登田心音叶 剝 職日

**剝** 長曰質短曰一今券書也 剝 古咸切音蓋剝聚細切也又古陷切 剝 羣濁

**剝** 又尊緩切音醉平聲注同 剝 音鑑又魯甘切音蓋注並同又利也 剝 羣濁

**剝** 切音極增也甚也剝也又戲 剝 音接續剝 剝 惡肉也俗剝字 剝 音鑑米舛力

**剝** 也又縣名又姓俗作剝非 剝 音接續剝 剝 惡肉也俗剝字 剝 音鑑米舛力

**剝** 切音鄰削 剝 直角切音 剝 居衛切音貴 剝 力計切音 剝 郎定切音令

**剝** 也剝也 剝 濁刑也 剝 傷也剝也 剝 利剝也 剝 郎定切音令

**剝** 零並 剝 匣濁戶關切音還 剝 力涉切音猱 剝 力求切音流殺也陳 剝

**剝** 剝也 剝 樸一縣名在武威 剝 力求切音猱 剝 力求切音流殺也陳 剝







出而多官切音端物初生之題也上象生 而弗黼一 而斐古切音無白

天子賀以一 罽罽之累切音推小 罽又音轉注同

### 氏部第八 凡四字

氏都黎切音低至也本也又天官書一四星東方之宿又戎種西夷之名又

池縣上聲音底亦至也又大一與抵同又去音帝同抵根一又音而切音支一 煙伊刃切音印介也跌也 跌又定濁徒結切音經亦觸也 農匣

一胡教切音效聲類云誤也一下老切讀如號邑名

### 斗部第九 凡三十七字

斗當口切音陡十升曰斗又宿名又一絕崖壁 斗本作斗 斗俗斗

古斗字古斗原有柄北方宿斗斛也又古孝切音教注 斛巨濁胡谷切 斛音忽量器 斛與斛同義 斛一斛俗用 學學竿

音賈即王爵夏后氏以琖商以 周以爵又去聲 料力弔切音廖數也理也計也音重也一虎頭 料也又平音聊注同又將也莊子一虎頭 料也

切音與量斗斛也又古孝切音教注 斗傳漫切音半量 斗丁候切

也今作度斗斛也又古孝切音教注 斗傳漫切音半量 斗丁候切

等也角力競斗斛也又古孝切音教注 斗傳漫切音半量 斗丁候切

走也又亂也斗斛也又古孝切音教注 斗傳漫切音半量 斗丁候切

呼古切音虎又匣濁斗斛也又古孝切音教注 斗傳漫切音半量 斗丁候切

音傍又薄庚斗斛也又古孝切音教注 斗傳漫切音半量 斗丁候切

切音彭注同斗斛也又古孝切音教注 斗傳漫切音半量 斗丁候切

古洽切音夾入也又斗斛也又古孝切音教注 斗傳漫切音半量 斗丁候切

苦洽切音恰斗斛也又古孝切音教注 斗傳漫切音半量 斗丁候切

耳一曰斗斛也又古孝切音教注 斗傳漫切音半量 斗丁候切

音劣量也斗斛也又古孝切音教注 斗傳漫切音半量 斗丁候切

也取也益也斗斛也又古孝切音教注 斗傳漫切音半量 斗丁候切

### 鼎部第十 凡十一字

羊交言田母



鼎 都領切音頂法象寶器三足兩耳所以執養又一新也賈誼傳  
天子春秋一盛又當也正衡傳康一來言康且來也又卦名

二同上 者鼎 津私切音咨小鼎圖而掩上 來言康且來也又卦名  
俗用 者又從濁牆來切音才注同 奴代切音奈 大鼎又音乃 覆博巾也又

鼎蓋也 將鼎 式羊切音商 鼎 音鼎 邪濁 祥歲切 鼎 古文 鼎 真字 鼎 音局 義

同禮有鼎局从 同 義 鼎 亦作 鼎 義 同 鼎 音 錯 小 鼎 鼎 音 局 義

鳥部第十一 凡六百八十九字

鳥 乃了切音曷又丁了切音乃上聲飛 鳥 治悉切音一燕一也本作乙玄  
禽總名一曰常時曰鳥胎卵曰禽 鳥 也又乙轄切音軋亦燕也亦

作 勛鳥 二林直切音力 鳥 鳴 二丁聊切音刀一鵲割羣食蟲似雀青  
鳥似鳳亦作鶴注詳鶴字 博木切音卜知也又北角切 鳥 子略切音

即消切音焦一鳴南方神 音剝爾雅一雉黃色曰呼 鳥 爵與雀同  
鳥似鳳亦作鶴注詳鶴字 音剝爾雅一雉黃色曰呼 鳥 爵與雀同

馱 定濁度而切音代鳥似鳥三目有耳音如豕食之 申之切音尸一鳩  
亾熱又特計切音第山海經云首山有獸狀如鳥 布穀也一曰一鳩

鵠 一曰擊穀一名戴勝一名搏黍詩疏云一鳩養其子 奉濁馱貢切音  
曰從上而下暮從下而上食之均下如一 或作 唯亦作 鳩 奉靈鳥也一曰

鸛 頭蛇頸燕頤龜背魚尾 雉曰一雌 鳩 一居尤切音糾鳥名性不壹  
曰鳳羽蟲之長棲梧桐食竹實飲醴泉 食之助氣一曰能鳩聚陽氣

亦作 鴉 布老切音保一性不 然切音延鴉類 九 一鳩鳥啄蛇尾  
雄 上樹本作鴉或作 鴉 干權切音員又夷 一鳩濁胡官切音巨

鴉 匣濁一胡公切音洪鳥肥大也或作鴉子 一鳩濁胡官切音巨  
一鸛鴉鴉一胡孔切音禾同唯注亦鳥肥也 音係鳥也 鴉 古

切音干鴉鴉也亦作鴉知未來事 則 鳴 居四土切音紀鳥名 昌栗切音  
行人至又匣濁侯肝切音翰一鳴鳥 又 食里切音以 鳴 叱鳥聲

鳩 七四切音次 鳩 牛制切音燕與鴉同俗呼為 鳩 與職切音  
鳥名亦作鳩 巧婦又五蓋切音艾注同 鳩 戈鳥名 鳩 徒古

切舊音杜 鴛 鴛 三丁聊切音刀不孝鳥食 鳩 二古穴切音决  
一鴛鳥名 鴛 父丹也舊本古么切音交 豹鳥名 鳩 逢夫

切音扶野鴨而小長尾 四 鴈 魚澗切舊音晏 鳩 一名巧婦亦名  
背上有文監本作鳥 大曰鴻小曰 鳩 鳩 一名巧婦亦名

飛 桑一春分鳴則衆芳生秋分鳴則衆芳歇又題 子規也又古園 鳩 數房  
切音昊離騷注鴉一鴉也一名伯勞七月鳴陰 又居胃切音貴同鳩 鳩 切音

方 鶉 一鳥名人面鳥身又奉 鳩 魚欲切音玉 鳩 又方鳩切舊音浮鳩也 鳩  
濁符方切音房同雄澤鶉也 鳩 鳩 一鳥也 鳩 又方久切音否鴉鳩也 鳩

登 濁直禁切音醜毒鳥食蛇 鳩 聖堯切舊音交惡聲之鳥又不孝鳥說文夏  
其羽畫酒飲之即死亦作鳩 至捕一 瘞之以頭柱木上今謂柱首為一又

其羽畫酒飲之即死亦作鳩 至捕一 瘞之以頭柱木上今謂柱首為一又

其羽畫酒飲之即死亦作鳩 至捕一 瘞之以頭柱木上今謂柱首為一又



勇也史記楚一將又呼驕切音器同鴉  
又經天切音堅同鳩一盧樗捕采名  
音芬鳥名又 **鴉** 並濁皮及切舊音弼  
百班大鳩 **鴉** 似鴉而青色出羌中  
切音又 **鴉** 二古監切音介一雀  
子 **鴉** 似鴉而青色出羌中

**鴉** 芳無切音夫一鳩也  
又音規同雉子一 **鴉** 音而切音支色名  
獸人面 **鴉** 胥林切音 **鴉** 奉濁扶古切舊  
鳥家 **鴉** 心鳥黑色 **鴉** 音父一鳩越鳥  
又鷄也 **鴉** 禪濁是支切音 **鴉** 許斤切音  
又云 **鴉** 時鴉鴉也 **鴉** 欣一鴉鳥  
音旦 **鴉** 伊堯切音腰一鴉鳥名三首六目六  
一鳥 **鴉** 翼六足又鳥浩切音俱同鴉鳥也  
雌也亦姓舜有雉陶 **鴉** 禹溫切音運鳥名  
說文鳥公也同雄 **鴉** 似鳥一名同力

名 **鴉** 自略切音雀鳥雀禮 **鴉** 古分切音  
古紅切音公又息弓切 **鴉** 遇表切音  
音松似鷹而小能捕雀 **鴉** 元鳥名 **鴉**  
**鴉** 阻濁胡剛切音抗 **鴉** 匣濁戶骨  
切音鶻鳥

名 **鴉** 分兩切音紡同鴉鸚  
屬 **鴉** 鸚也俗呼為護澤 **鴉** 居有切音交同鴉  
又虛交切聲 **鴉** 詳鴉

**鴉** 古堯切音交同梟 **鴉** 音班大鳩又奉濁扶  
不孝鳥食父母也 **鴉** 云切音汾或作鴉 **鴉** 阻濁戶骨切  
切音渠 **鴉** 夷然切音研與鴉同鴉鸚鳥名又五革切音額 **鴉** 音休  
鴉鸚鳥 **鴉** 注同又苦堅切音亭又口莖切音鏗離渠鳥名 **鴉** 音休  
切音刁上 **鴉** 博浩切音寶鳥名似鴉而大無後趾不止樹性  
聲短衣 **鴉** 好羣居如鴉自然而有行列故以年相次也 **五** **鴉**  
二居何切音哥 **鴉** 二同上又古牙 **鴉** 三乙甲切音押水鳥  
一鴉鳥也屬 **鴉** 切音嘉 亦同 **鴉** 一名鴉一名舒鳥亦

作 **鴉** 側八切音札 **鴉** 多旱切音旦鴉一求旦  
鸛 **鴉** 鳥雜毛色 **鴉** 之鳥似鴉晝夜常鳴 **鴉** 二弋質切音逸  
徒結切音跌 **鴉** 於良切音央 **鴉** 旨而切音支方言 **鴉** 二博浩切音  
鴉舖菽也 **鴉** 鴉鴉匹鳥 **鴉** 鷄陳宋謂之辟一 **鴉** 保大鳥亦作

鴉 **鴉** 子余切音蛆王一鳥名左 **鴉** 羣濁求於切音渠同鸚一鴉也  
鴉 **鴉** 傳鴉鳩氏司馬也亦作 **鴉** 又居候切音邁雉鳴也同唯 **鴉** 令  
切音靈鷲一鳥飛則鳴行則擺 **鴉** 六入切音立天狗亦名 **鴉** 諸氏切音止  
大如鷄雀首尾相應以比兄弟 **鴉** 水狗小鳥食魚青似翠 **鴉** 一餘鳥狀如  
鳥赤足 **鴉** 陟利切音 **鴉** 古胡切音孤一鴉鳥又 **鴉** 他口切音偷上聲  
可禦火 **鴉** 至鳥聲 **鴉** 出南越常飛南不北 **鴉** 水鳥黑色又定濁

羊交... 卷之三

名 **鴉** 自略切音雀鳥雀禮 **鴉** 古分切音  
古紅切音公又息弓切 **鴉** 遇表切音  
音松似鷹而小能捕雀 **鴉** 元鳥名 **鴉**  
**鴉** 阻濁胡剛切音抗 **鴉** 匣濁戶骨  
切音鶻鳥

名 **鴉** 分兩切音紡同鴉鸚  
屬 **鴉** 鸚也俗呼為護澤 **鴉** 居有切音交同鴉  
又虛交切聲 **鴉** 詳鴉

**鴉** 古堯切音交同梟 **鴉** 音班大鳩又奉濁扶  
不孝鳥食父母也 **鴉** 云切音汾或作鴉 **鴉** 阻濁戶骨切  
切音渠 **鴉** 夷然切音研與鴉同鴉鸚鳥名又五革切音額 **鴉** 音休  
鴉鸚鳥 **鴉** 注同又苦堅切音亭又口莖切音鏗離渠鳥名 **鴉** 音休  
切音刁上 **鴉** 博浩切音寶鳥名似鴉而大無後趾不止樹性  
聲短衣 **鴉** 好羣居如鴉自然而有行列故以年相次也 **五** **鴉**  
二居何切音哥 **鴉** 二同上又古牙 **鴉** 三乙甲切音押水鳥  
一鴉鳥也屬 **鴉** 切音嘉 亦同 **鴉** 一名鴉一名舒鳥亦

作 **鴉** 側八切音札 **鴉** 多旱切音旦鴉一求旦  
鸛 **鴉** 鳥雜毛色 **鴉** 之鳥似鴉晝夜常鳴 **鴉** 二弋質切音逸  
徒結切音跌 **鴉** 於良切音央 **鴉** 旨而切音支方言 **鴉** 二博浩切音  
鴉舖菽也 **鴉** 鴉鴉匹鳥 **鴉** 鷄陳宋謂之辟一 **鴉** 保大鳥亦作

鴉 **鴉** 子余切音蛆王一鳥名左 **鴉** 羣濁求於切音渠同鸚一鴉也  
鴉 **鴉** 傳鴉鳩氏司馬也亦作 **鴉** 又居候切音邁雉鳴也同唯 **鴉** 令  
切音靈鷲一鳥飛則鳴行則擺 **鴉** 六入切音立天狗亦名 **鴉** 諸氏切音止  
大如鷄雀首尾相應以比兄弟 **鴉** 水狗小鳥食魚青似翠 **鴉** 一餘鳥狀如  
鳥赤足 **鴉** 陟利切音 **鴉** 古胡切音孤一鴉鳥又 **鴉** 他口切音偷上聲  
可禦火 **鴉** 至鳥聲 **鴉** 出南越常飛南不北 **鴉** 水鳥黑色又定濁

羊交... 卷之三

名 **鴉** 自略切音雀鳥雀禮 **鴉** 古分切音  
古紅切音公又息弓切 **鴉** 遇表切音  
音松似鷹而小能捕雀 **鴉** 元鳥名 **鴉**  
**鴉** 阻濁胡剛切音抗 **鴉** 匣濁戶骨  
切音鶻鳥

名 **鴉** 分兩切音紡同鴉鸚  
屬 **鴉** 鸚也俗呼為護澤 **鴉** 居有切音交同鴉  
又虛交切聲 **鴉** 詳鴉

**鴉** 古堯切音交同梟 **鴉** 音班大鳩又奉濁扶  
不孝鳥食父母也 **鴉** 云切音汾或作鴉 **鴉** 阻濁戶骨切  
切音渠 **鴉** 夷然切音研與鴉同鴉鸚鳥名又五革切音額 **鴉** 音休  
鴉鸚鳥 **鴉** 注同又苦堅切音亭又口莖切音鏗離渠鳥名 **鴉** 音休  
切音刁上 **鴉** 博浩切音寶鳥名似鴉而大無後趾不止樹性  
聲短衣 **鴉** 好羣居如鴉自然而有行列故以年相次也 **五** **鴉**  
二居何切音哥 **鴉** 二同上又古牙 **鴉** 三乙甲切音押水鳥  
一鴉鳥也屬 **鴉** 切音嘉 亦同 **鴉** 一名鴉一名舒鳥亦

作 **鴉** 側八切音札 **鴉** 多旱切音旦鴉一求旦  
鸛 **鴉** 鳥雜毛色 **鴉** 之鳥似鴉晝夜常鳴 **鴉** 二弋質切音逸  
徒結切音跌 **鴉** 於良切音央 **鴉** 旨而切音支方言 **鴉** 二博浩切音  
鴉舖菽也 **鴉** 鴉鴉匹鳥 **鴉** 鷄陳宋謂之辟一 **鴉** 保大鳥亦作

鴉 **鴉** 子余切音蛆王一鳥名左 **鴉** 羣濁求於切音渠同鸚一鴉也  
鴉 **鴉** 傳鴉鳩氏司馬也亦作 **鴉** 又居候切音邁雉鳴也同唯 **鴉** 令  
切音靈鷲一鳥飛則鳴行則擺 **鴉** 六入切音立天狗亦名 **鴉** 諸氏切音止  
大如鷄雀首尾相應以比兄弟 **鴉** 水狗小鳥食魚青似翠 **鴉** 一餘鳥狀如  
鳥赤足 **鴉** 陟利切音 **鴉** 古胡切音孤一鴉鳥又 **鴉** 他口切音偷上聲  
可禦火 **鴉** 至鳥聲 **鴉** 出南越常飛南不北 **鴉** 水鳥黑色又定濁

羊交... 卷之三

名 **鴉** 自略切音雀鳥雀禮 **鴉** 古分切音  
古紅切音公又息弓切 **鴉** 遇表切音  
音松似鷹而小能捕雀 **鴉** 元鳥名 **鴉**  
**鴉** 阻濁胡剛切音抗 **鴉** 匣濁戶骨  
切音鶻鳥

名 **鴉** 分兩切音紡同鴉鸚  
屬 **鴉** 鸚也俗呼為護澤 **鴉** 居有切音交同鴉  
又虛交切聲 **鴉** 詳鴉



徒口切舊音鳥以律切音聿飛疾良詩一彼晨鳥而用切音戎

豆亦水鳥穴鳩風又匣濁胡決切音穴鳥名

數鷓一鳥三首鷓呼驕切音鷓又丁鷓彌鄰切音民鳥也又無鷓

六目三翼六足鷓聊切音刀一鷓鷓分切音文一母鳥名

鷓義同又莫厚切鷓余周切音由鷓於加切音丁鳥也純黑反哺者謂

音母鷓鷓能言鷓鼠又鷓夷鳥名鷓之成切音征鷓鷓鳥記月令作征廣

說文曰楚鳥一名鷓一名鷓鷓韻巧婦為一又之盛切音正鷓也

鷓定濁徒紅切音同鳥名又德紅切鷓師夷音生鷓鷓音香魚鷓

音冬鷓鳥好入水食似鳧而形小鷓鳥也同鷓鷓音生鷓鷓

也似鳧脚近尾略不能行又平鷓美筆切音密鳥名如鷓又莫鷓

於交切音幼鷓鷓鳥名曲喙必結切音茂同鷓繼英鳥名鷓音末鷓

也又鷓鷓僻吉切音匹鷓羣濁一其廉切音鈴鳥喙食鷓音巧一婦

鳥名鷓鷓也又鳥名鷓也一巨金切音琴同鷓鷓鳥抽知切音痴鷓屬怪

鳥或作鷓鷓丘倨切音鷓五蓋切音艾巧婦鷓鳥鷓知切音痴鷓屬怪

本作巧鷓去鳥名鷓又牛制切音藝同鷓鷓一即鷓鷓一名鷓鷓

一名鷓一名鷓一名隻孤書鷓披免切音偏上聲鷓鷓音奴鷓口定濁

無所見夜即飛噉蚊蟲又作鷓鷓鷓二年色赤白鷓鷓音奴鷓口定濁

切音臺鷓禪濁常隻切音石鷓側革切音責鳥名鷓古暗切音鷓

鳥名鷓鷓鳥名玉篇精列也鷓博雅鷓鷓也鷓幹鳥聲鷓

下江切音降鳥名鷓魚厥切音鷓定濁敵得切鷓並濁薄陌切音鷓

又五岡切音昂鷓越鳥名鷓首特一鷓鷓白一都鳥似鷓鷓

鷓二羣濁白許鷓並濁蒲歷切音皮又敷鷓澄濁直几鷓武移切音

同鷓定濁唐何切音鷓呼驕切音鷓一似黃雀而小關西呼巧婦關東

鷓駝鳥名似雉鷓呼驕切音鷓一似黃雀而小關西呼巧婦關東

禍異物志鷓體有鷓居立切音急鳥名又羣濁其類切舊音結鷓

文世俗名曰服鷓戴勝別名又並濁皮及切舊音通鳥名鷓音終鳥

名鷓音慈與鷓匣濁胡涓切音玄一鳥鷓名鷓詳鷓去謁切音鷓

鷓鷓義同鷓或作鷓又悅全切音員注同鷓鷓怯正作鷓鷓

房六切音鷓音鷓匣濁何庚切音衡荒鳥又飛鷓古合切音閣似鷓

伏鳥名鷓義同鷓鳥又去戶孟切音行注同鷓而大皇明皇呼鷓

飛奴一曰鷓之遜切音招又陟交切音朝注並鷓一鳥向日飛飛則銜木葉自

亦作鷓鷓至春多聲又職流切音舟亦鷓一鳥向日飛飛則銜木葉自

覆鷓訖點切舊音甲一鷓即布穀也鷓匣濁胡公切音洪一鷓也大曰

鷓又居質切音吉同結一鞠鳴鷓鴻小曰鷓又蟲名周紀蜚鴻滿野注

蟻蝶也又大也又姓又上胡孔切讀如鷓於元切音寬鷓公活切音括鷓

關與頰同鴻濛自然元氣一云海氣鷓一鷓匹鳥也鷓一毛逆九尾一

羊交音部二母

入卷之二

一

一

一

一

一



名鶴一名鹿一鳥並濁蒲明切音  
名鐘落皆象其鳴聲鶉平一鶉鳥名  
如錐長數寸或作翟鶉九

切音有白鶉也似雉又乙六切音  
郁山海經縣運之山有鳥白一  
鶉定濁徒冬切音同鳥名一渠狀如山鷄

鳥名鶉如深切音壬戴勝鳥又云沈鳩  
名鶉切音任又女心切音恁注並同  
鶉上鶉虛尤切音休一鶉古惠

桂又古穴切音央伯勞也一名杜鵑  
一名買說一名子規鳴則眾芳皆歇  
鶉各領切音格鶉也又十鶉鳥

弋支切音鶉鄂格切音額又魚  
移鳥名鶉切音率同雁說文曰石鳥一名鶉鶉一曰精劉又闕人名鶉

禪濁是征切鶉專於切音宋  
音成鳥名鶉鳥似鴝人首鶉鶉

同鴝鴝似鳧鶉津私切音咨  
脚近後不能行鶉黑色又從濁才資切音慈同鶉

又平津私切音咨山海經文祭  
山有一鳥人而又音次注同鶉鶉鶉鶉也本作鶉鶉鶉鶉

也鶉鶉二邪濁松倫切音  
足鳥舞則將雨又鶉區濁如限切音回鶉書之切音

鄉濁音祥同翔回鳥長一尺五色文  
詩書之切音鶉鶉鶉鶉鶉鶉

亦作鶉定濁徒今切音題鶉一山鳥  
鶉鶉鶉鶉於諫切音晏一雀也莊子斥

類玉篇鶉於諫切音晏一雀也莊子斥  
作戴鳥安一之笑又鳥寒切音安鳥聲鶉鶉又鳥到切音與注同鶉鶉

切音員梅福傳一鶉魚厥切音  
遭害則仁鳥增遊鶉越水鳥鶉

鶉音鴟莫侯切音牟一鶉即  
至義同鶉鶉鶉青州呼一母鶉

切音降鶉羣濁其俱切  
鳥名鶉音渠與鶉同鶉首鶉

切音欲鶉古穴切音决  
一鶉鶉音勞又一舌鶉略鳥名

茲切與鶉澄濁直格切音宅  
雌同鶉鶉鳥名毛備五色鶉

國有人鶉都回切音  
名曰一鶉堆雀屬鶉古父切音

音支小鶉乃了切音鳥軟美也又騷  
青雀鶉喙黑身又簪一漢爵名或作

作鶉賊杜預曰  
一鶉皆陣名鶉音鴨水鳥鶉

音穀中庸失諸正鶉一  
小鳥而飛最

羊交音陣名  
音鴨水鳥鶉







青羽赤喙 **鵠** 陟教切音單白一亦名白雉 **鵠** 越逼切音域鵠一鳥名一日

二指向後 **鵠** 又澄濁直音濁注同 **鵠** 戴篤又匣濁胡國切音或方

言戴勝燕之 **鵠** 呂支切音黎 **鵠** 彼及切舊音必鵠一戴篤今呼 **鵠** **鵠**

東北謂之 **鵠** 同鵠黃一也 **鵠** 戴勝又取輒切舊音別鳥名 **鵠** **鵠**

二子盈切音精鵠一似鳧而脚高有毛冠辟火 **鵠** 斤於切音居鵠一海鳥又

災長目交精故號鵠一名交目一名鵠鷓 **鵠** 居鵠斯鵠一卜而多羣腹下

白秦謂之雅 **鵠** 音厚切音 **鵠** 牽奚切音欺鵠一鵠鷓也亦作鵠 **鵠** 同

雅古鵠字 **鵠** 音厚切音 **鵠** 又羣濁渠宜切音 **鵠** 注同又小鵠 **鵠** 同

定濁同都切音屠鳥名又士 **鵠** 定濁徒忽切音突 **鵠** 之利切音

故切音兔木一鳥有毛角 **鵠** 定濁徒忽切音突 **鵠** 之利切音

謨交切音 **鵠** 移廉切音炎 **鵠** 古行切音章 **鵠** 一鳥月 **鵠** 經天切

茅鷺一鷓 **鵠** 離鳥自為牝牡 **鵠** 令注鵠黃也疏云商一 **鵠** 音肩鵠

一鷓子一名征鳥一名鷹 **鵠** 郎才切音來 **鵠** 丁切音刀大鷺鳥一名鷺

一名鷺禮記注作題肩 **鵠** 鳩鷹也 **鵠** 黑也食草羽可為箭又姓

**鵠** 七雀切音鎗入聲鳴一一名乾 **鵠** 於宜切音 **鵠** 東一德紅切音

一巢取木杪枝背太歲向太乙 **鵠** 衣鳥鳴 **鵠** 東一德紅切音

又美 **鵠** 商居切音舒鳥 **鵠** 音而切音支鳥似鵠 **鵠** 二芳微切音

形也 **鵠** 似鳧亦作鷺 **鵠** 一足黃色毀之殺人 **鵠** 音非鳥名 **鵠**

於京切音英 **鵠** 山美筆切音 **鵠** 驅羊切音 **鵠** 斐古切音 **鵠** 歸二奉濁

繼一鳥名 **鵠** 蜜鳥名 **鵠** 南鳥名 **鵠** 音非鳥名 **鵠** 音非鳥名 **鵠**

舊音婦巧 **鵠** 託合切舊音香 **鵠** 古文鴨字又鳥 **鵠** 二資昔切音積

一鳥名 **鵠** 鳥食又鳥名 **鵠** 南切音安鳥名 **鵠** 一鵠離鵠雀屬

飛則鳴行則擺詩注春令 **鵠** 二眉兵切音明鵠 **鵠** 千西切音妻

姑又名錢母頸下有錢文 **鵠** 似鳳南方神鳥 **鵠** 一鷺東夷鳥

**鵠** 禪濁時真切音辰一風鵠鳥 **鵠** 息中切音 **鵠** 旨而切音留東方雉名

又章刃切音震同鵠一鷺 **鵠** 松鵠屬 **鵠** 又爭義切音裝注同

**鵠** 二邊孔切舊音崩上聲鳥亂飛兒 **鵠** 居里切音 **鵠** 思骨切音速

**鵠** 又並濁蒲蠟切讀如迸迸比孟切 **鵠** 紀鳥似鳧 **鵠** 一鳥

**鵠** 昌兩切音厥鳥名山海經基山 **鵠** 禪濁是偽切音睡鵠鳥別名又平是

也 **鵠** 有之如鷓三首六足又同鵠 **鵠** 為切音垂鵠也又中句切音註不飛

**鵠** 羣濁渠宜切音 **鵠** 鳥舍切音 **鵠** 齒良切音昌 **鵠** 弥列切音滅繼

切音密同 **鵠** 亦作鵠 **鵠** 安一鵠 **鵠** 一鳳凰屬 **鵠** 必英鳥名又美筆

鵠鳥名 **鵠** 沸鳥名 **鵠** 空恠鳥出字統 **鵠** 居卿切音 **鵠** 鳥名小鵠

**鵠** 羣濁渠宜切音其 **鵠** 武巾切音 **鵠** 定濁徒何切 **鵠** 鳥潤切音燕一

音追鵠 **鵠** 朱惟切音追鳥各小鵠也左傳謂之 **鵠** 音綠鵠也 **鵠** 胡骨切

鳩也 **鵠** 祝鳩亦作鵠又思尹切音筭亦祝鳩 **鵠** 飛也翔也 **鵠** 胡骨切

**鵠** 以水切音 **鵠** 音府 **鵠** 床濁鋤簪切 **鵠** 莫堅切音 **鵠** 音鷺

委雉鳴也 **鵠** 音府 **鵠** 音岑小鳥 **鵠** 綿鶯語 **鵠** 音鷺

**鵠** 音府 **鵠** 音岑小鳥 **鵠** 綿鶯語 **鵠** 音鷺

**鵠** 音府 **鵠** 音岑小鳥 **鵠** 綿鶯語 **鵠** 音鷺



**鳴** 公渾切音視似鷄而**鵬** 奉濁房六切音服鵬屬鳥 **鵬** 莫悲切音眉

**相鳥** 息良切音 **鵠** 澄濁持中切音蟲一鵠鳥名 **鶻** 此由切音秋水鳥狀如

辟水毒俗呼禿一 **鷓鴣** 諸延切音鷓義同晨風也又居 **鷓** 古闌切舊音局伯

一名扶老亦作鷓 **鷓** 延切音堅穆天子傳一鳥山名 **鷓** 勞也似鷓鷓而大

詩七月鳴鷓以 **鷓** 匣濁洪孤切音胡鷓一鳥羣濁渠宜切音其一鷓鳥似

夏至來冬至去 **鷓** 水鳥好羣飛一名淘河去可鳥三首六尾自為牝牡善笑

或作 **鷓** 二定濁杜今切音提又去音地一鷓子 **鷓** 同 **鷓** 羣濁渠為

鷓亦 **鷓** 古渾切音昆與鷓同鳥似鷓三尺黃白色長 **鷓** 奉濁房六切舊音

作鷓 **鷓** 頌赤喙又王尚切音運又許歸切音揮注同 **鷓** 婦雀也集韻鷓別

名 **鷓** 通貫切音豕鳥名鷓一也俗呼癡鳥又丑恋切 **鷓** 古屑切音結一

**鷓** 二宜戟切音游水鳥善高飛雄雌 **鷓** 比日鷓其雄曰鷓 **鷓** 又丘候切

子生哺須母食之曰鷓自啄曰 **鷓** 匣倫切音春鷓一 **鷓** 莫報切音冒山海

雛又乞約切音却鳥子欲出 **鷓** 春鷓玉鷓鳥也 **鷓** 經囂山有鳥狀如

人面名 **鷓** 並濁蒲奔切 **鷓** 璧吉切音畢戴勝又 **鷓** 方六切音福戴勝別

鷓一 **鷓** 音益一鷓鳥 **鷓** 一鷓鳥名曰面青色 **鷓** 名又彼側切音逼鳥

名似鷓又並濁符逼 **鷓** 呼漏切音壹鷓一鳥 **鷓** 禪濁殊倫切音經又床濁

切音復一鷓鳥名 **鷓** 又首宜或作鷓注同 **鷓** 食倫切音唇鷓一莊子田

鼠化為一淮南子蝦蟆化為一又定濁徒官切音團鷓也 **鷓** 音鷓 **鷓** 託甲

鷓之別名又都昆切音敦鳥名莊子鷓居而鷓食亦作鷓 **鷓** 義同 **鷓** 切音

塔鳥名又鷓 **鷓** 二匣 洵胡鈎切音疾鷓也出 **鷓** 於元切音寬 **鷓** 五

一飛起負 **鷓** 崑崙又去胡茂切音候鳥名 **鷓** 一鷓屬 **鷓** 各

切音鄂鷓一師古曰鷓擊之鳥鷹鷓之屬非鷓 **鷓** 于權切音 **鷓** 眉鑣切音

也性好峙立每立更不移處所謂鷓立亦作鷓 **鷓** 員鳥名 **鷓** 苗鳥名

**鷓** 移章切音陽鳥名 **鷓** 丘銜切舊音之鳥啄食曰一 **鷓** 羊諸切音 **鷓**

樞倫切音 **鷓** 匣濁胡謔切 **鷓** 丸勿切舊音局似山雀而小短尾青黑色多

春一鳥 **鷓** 音咸鳥也 **鷓** 屈聲又區勿切音屈山有鳥狀如鷓白首青身

黃尾名 **鷓** 居立切音 **鷓** 三眉鑣切音苗鷓鷓 **鷓** 伊堯切音腰

尾赤身其鳴 **鷓** 職緣切音尋鳥名又 **鷓** 匣濁一下各切音固同鷓似鷓長

自呼亦作鷓 **鷓** 他官切音而注同 **鷓** 喙一何葛切音曷鳥似鷓而大青

色有毛角鬪歎方止 **鷓** 牛居切音魚似景人面四 **鷓** 于權切音員一鷓海

故武人用其尾為冠 **鷓** 目有耳見則大旱同鷓鷓 **鷓** 鳥大如馬駒一名鷓

縣 **鷓** 古屑切音結 **鷓** 宜戟切音逆同鷓鷓又鷓鳥大如鷓鷓頭似鷓有時

**鷓** 一鷓鳥屬 **鷓** 吐物長數寸食必蓄於喙臆前大如斗一名功曹俗















而小可為冤黃項緣腹赤可禦火又幾堅溪切音鷓鳥也

立冬入水化為蛤又必計切音閉注同鷓鳥也

古禾切音文鳥名舒鳥商居切音舒鷓鳥詳鷓鳥定濁徒紅切音童鷓鳥水鳥

一羸工雀或作鷓鳥身似鳥同鷓鳥黃喙喙長尺餘南人為酒器

鷓呼侯切音鷓鳥羣濁渠惟切鷓羣濁強魚切鷓牽奚切音欺鷓

相谷切音絲鷓鳥之六切音粥鷓昌兩切音鷓鳥即移切音資鳥鷓古屑

鷓鳥名鷓鳥名鷓鳥名鷓鳥名鷓鳥名鷓鳥名鷓鳥名鷓鳥名鷓鳥名

潔鳥名鷓鳥名鷓鳥名鷓鳥名鷓鳥名鷓鳥名鷓鳥名鷓鳥名鷓鳥名

名鷓鳥名鷓鳥名鷓鳥名鷓鳥名鷓鳥名鷓鳥名鷓鳥名鷓鳥名

目倚毛長亦作鷓飛貌楊子朱鳥鷓鳥老切音鷓鳥匣濁何艱切音閉白

一謂鳳凰又呼淵切音喧注同鷓鳥名鷓鳥名鷓鳥名鷓鳥名鷓鳥名

作鷓鳥黃耕切音嬰鷓鳥匣濁胡公切鷓書容切音春鷓名其頭冠

鷓鳥名鷓鳥名鷓鳥名鷓鳥名鷓鳥名鷓鳥名鷓鳥名鷓鳥名

鷓鳥名鷓鳥名鷓鳥名鷓鳥名鷓鳥名鷓鳥名鷓鳥名鷓鳥名

鷓鳥名鷓鳥名鷓鳥名鷓鳥名鷓鳥名鷓鳥名鷓鳥名鷓鳥名

鷓鳥名鷓鳥名鷓鳥名鷓鳥名鷓鳥名鷓鳥名鷓鳥名鷓鳥名

鷓鳥名鷓鳥名鷓鳥名鷓鳥名鷓鳥名鷓鳥名鷓鳥名鷓鳥名

鷓鳥名鷓鳥名鷓鳥名鷓鳥名鷓鳥名鷓鳥名鷓鳥名鷓鳥名

鷓鳥名鷓鳥名鷓鳥名鷓鳥名鷓鳥名鷓鳥名鷓鳥名鷓鳥名

鷓鳥名鷓鳥名鷓鳥名鷓鳥名鷓鳥名鷓鳥名鷓鳥名鷓鳥名

鷓鳥名鷓鳥名鷓鳥名鷓鳥名鷓鳥名鷓鳥名鷓鳥名鷓鳥名

鷓鳥名鷓鳥名鷓鳥名鷓鳥名鷓鳥名鷓鳥名鷓鳥名鷓鳥名

而蒼白一名鷓鷓又古弔切音鷓鷓澄濁直格切音擇通

鷓鷓澄濁直格切音擇通鷓鷓澄濁直格切音擇通鷓鷓澄濁直格切音擇通

鷓鷓澄濁直格切音擇通鷓鷓澄濁直格切音擇通鷓鷓澄濁直格切音擇通

鷓鷓澄濁直格切音擇通鷓鷓澄濁直格切音擇通鷓鷓澄濁直格切音擇通

鷓鷓澄濁直格切音擇通鷓鷓澄濁直格切音擇通鷓鷓澄濁直格切音擇通

鷓鷓澄濁直格切音擇通鷓鷓澄濁直格切音擇通鷓鷓澄濁直格切音擇通

鷓鷓澄濁直格切音擇通鷓鷓澄濁直格切音擇通鷓鷓澄濁直格切音擇通

鷓鷓澄濁直格切音擇通鷓鷓澄濁直格切音擇通鷓鷓澄濁直格切音擇通

鷓鷓澄濁直格切音擇通鷓鷓澄濁直格切音擇通鷓鷓澄濁直格切音擇通

鷓鷓澄濁直格切音擇通鷓鷓澄濁直格切音擇通鷓鷓澄濁直格切音擇通

鷓鷓澄濁直格切音擇通鷓鷓澄濁直格切音擇通鷓鷓澄濁直格切音擇通

鷓鷓澄濁直格切音擇通鷓鷓澄濁直格切音擇通鷓鷓澄濁直格切音擇通

鷓鷓澄濁直格切音擇通鷓鷓澄濁直格切音擇通鷓鷓澄濁直格切音擇通











土部第十五 凡六百七十八字

**土**

他睿切音吐說文地之吐生萬物也稱地為后一俗誤加點又定濁徒古切讀如度桑根白皮亦作杜又田土地主也又董立切音視園一獄城也

**圀**

苦夬切音快又苦對切並同塊俗作土一

**圀**

從濁盡亥切又去昨代切音音載注並存也居也所也

**圀**

音千蒼韻篇

**圀**

二之深切音針

**圀**

匹角切音樂同璞塊也淮南子曰

**圀**

土勝水者非一塞江又普卜切

**圀**

音撲亦同

**圀**

定濁徒朗切音蕩高

**圀**

羣濁渠斤切音

**圀**

勤一土壁也

**圀**

支切音移楚謂橋曰一張良步遊下

**圀**

邪濁詳聖切讀如寺注同

**圀**

無根際貌又高下不平貌

**圀**

他頂切音挺平也同

**圀**

又平音廳田處亦作

**圀**

汪胡切音烏泥場也左

**圀**

傳一人以時填館宮室

**圀**

烏開切音哀人無

**圀**

行也又烏改切音

**圀**

音

音

音

音

音

音

並濁部比切讀如避說文毀也書曰方命

族或作

皮鼓字從此

魚巾切音銀一塢也岸也界也又五根切注並同

又羣濁渠宜切音其天子之地一亦與幾同

古文

苦對切音塊又而銳

奉濁符方切音房障也堤也又敷房

切音方一巷邑里又州名並與墜同

一曰防隄也又並濁步問切音

聲塵也並也唐書一集京師言冥合衆多

盆去聲亦作盆又方問

作役徒又定濁徒侯切音頭注同

苦感切音

陷也險也又小阱亦作培

魚及切聲同乙危也又

羣濁思立切音及注同

濁蒲枚切音裴禮記一墻垣莊子鑿一而遁

從濁徂臥切音座一止也又與座同梅福傳當戶牆之

去一又一罪被罪也又一獄對理也或作坐坐並非

羊交左聖母

卷之三

卷之三

卷之三

卷之三

卷之三

卷之三



土為之六坑丘庚切音鏗同院塹也丘地定濁徒孫切音屯又以草裹土

孔一喧也坑墟也壑也傳焚書一儒地築城及填水玉篇水不通不可

別流又上徒損丘音立塿莫勃切音沒埋物也史記偷堊音大浙間也圻音基

堊古堊雌氏切音此又澄濁馳上池爾切讀如治秦圻音大浙間也圻音基

文濁徐呂切於力切音圻音基圻音基圻音基

圻音基圻音基圻音基圻音基圻音基

圻音基圻音基圻音基圻音基圻音基

圻音基圻音基圻音基圻音基圻音基

圻音基圻音基圻音基圻音基圻音基

圻音基圻音基圻音基圻音基圻音基

圻音基圻音基圻音基圻音基圻音基

圻音基圻音基圻音基圻音基圻音基

圻音基圻音基圻音基圻音基圻音基

圻音基圻音基圻音基圻音基圻音基

圻音基圻音基圻音基圻音基圻音基

圻音基圻音基圻音基圻音基圻音基

圻音基圻音基圻音基圻音基圻音基

圻音基圻音基圻音基圻音基圻音基

圻音基圻音基圻音基圻音基圻音基

圻音基圻音基圻音基圻音基圻音基

圻音基圻音基圻音基圻音基圻音基

圻音基圻音基圻音基圻音基圻音基

圻音基圻音基圻音基圻音基圻音基

圻音基圻音基圻音基圻音基圻音基

圻音基圻音基圻音基圻音基圻音基

圻音基圻音基圻音基圻音基圻音基

圻音基圻音基圻音基圻音基圻音基

圻音基圻音基圻音基圻音基圻音基

圻音基圻音基圻音基圻音基圻音基

圻音基圻音基圻音基圻音基圻音基

圻音基圻音基圻音基圻音基圻音基

圻音基圻音基圻音基圻音基圻音基

圻音基圻音基圻音基圻音基圻音基

圻音基圻音基圻音基圻音基圻音基

圻音基圻音基圻音基圻音基圻音基

圻音基圻音基圻音基圻音基圻音基

圻音基圻音基圻音基圻音基圻音基

圻音基圻音基圻音基圻音基圻音基

圻音基圻音基圻音基圻音基圻音基

圻音基圻音基圻音基圻音基圻音基







音空 義同 **坵** 奴禮切音你 **坵** 音壘一擊 **坵** 虛業切音 **坵** 五根切音痕 **七**

**埠** 息營切音駢 赤堅土也 **埠** 尹竦切音踊地名在淮泗 **埠** 並濁蒲糜切音皮助力

上部比切讀如避田百畝謂之一又下溼也國語松栢不生一又通眉 **埠** 從

才心切聲同秦又 **埠** 定濁度耐切音代以上渴水 **埠** 魚僅切舊音印爾雅

容林切音浸地也 **埠** 又壘水為堰亦作埭或作埭 **埠** 沂土 澗謂之一郭璞曰

也 **埠** 音覺獄也又匣濁胡覺切音學同密山多大石 **埠** 同埋塞也

**埠** 匣濁胡肝切 **埠** 博旁切音邦土精也如掌 **埠** 同埋塞也

塵起亦 **埠** 謨皆切音藪塵也藏 **埠** 郎宕切音浪方言秦晉謂冢曰一又曠

作塿 **埠** 也瘞也亦作藪狸 **埠** 猶曠蕩也莊子以處曠一之野又盧

黨切音朗曠 **埠** 撫俱切音夫郭也正作郭又芳杯切音坏陶器範又並濁蒲

阜 **埃** 於開切音哀塵也又澄濁丈几 **埃** 柯開切音該八極國語天子之田

億曰兆十兆曰經十經曰 **垓** 音與與 **垓** 古杏切音梗堤封也說文秦

一又垓下地名在沛郡 **垓** 音義同 **垓** 謂坑為一又平音庚坑也 **垓**

須閭切音峻義同高也長 **塚** 口只六切音畜牛 **塚** 古地字趙充國傳非所

也險峭也又亭名在馮翊 **塚** 馬所蹈之處 **塚** 虞令不得歸肥饒之一

**堊** 同坐 **堊** 二於到切 **堊** 水一丘又封道曰一淮南子道有形一又

厓也 **堊** 古委切音鬼堊猶毀也凡 **堊** 必駕切音霸蜀人謂平川 **堊** 匣濁

堊也 **堊** 垣墉圯壞皆曰堊或作堊 **堊** 曰一雅云一堰與與不同 **堊** 胡官

切音丸又去音換黍加骨灰上 **堊** 吉典切音齒塗泥又大坂又 **堊** 音溜

也又量名一曰補一亦作堊 **堊** 禪濁市治切音紹耕休田一曰瓜勝又 **堊** 音貝姓

救耕隴中占作畝 **堊** 之笑切音照隄也界也又一壁亦作陷 **堊** 邪濁象呂切舊

謂之 **堊** 音崩塚穴 **堊** 際也古文 **堊** 字 **堊** 夾水旁也 **堊** 音序博雅反坩

音空 義同 **坵** 奴禮切音你 **坵** 音壘一擊 **坵** 虛業切音 **坵** 五根切音痕 **七**

**埠** 息營切音駢 赤堅土也 **埠** 尹竦切音踊地名在淮泗 **埠** 並濁蒲糜切音皮助力

上部比切讀如避田百畝謂之一又下溼也國語松栢不生一又通眉 **埠** 從

才心切聲同秦又 **埠** 定濁度耐切音代以上渴水 **埠** 魚僅切舊音印爾雅

容林切音浸地也 **埠** 又壘水為堰亦作埭或作埭 **埠** 沂土 澗謂之一郭璞曰

也 **埠** 音覺獄也又匣濁胡覺切音學同密山多大石 **埠** 同埋塞也

**埠** 匣濁胡肝切 **埠** 博旁切音邦土精也如掌 **埠** 同埋塞也

塵起亦 **埠** 謨皆切音藪塵也藏 **埠** 郎宕切音浪方言秦晉謂冢曰一又曠

作塿 **埠** 也瘞也亦作藪狸 **埠** 猶曠蕩也莊子以處曠一之野又盧

黨切音朗曠 **埠** 撫俱切音夫郭也正作郭又芳杯切音坏陶器範又並濁蒲

阜 **埃** 於開切音哀塵也又澄濁丈几 **埃** 柯開切音該八極國語天子之田

億曰兆十兆曰經十經曰 **垓** 音與與 **垓** 古杏切音梗堤封也說文秦

一又垓下地名在沛郡 **垓** 音義同 **垓** 謂坑為一又平音庚坑也 **垓**

須閭切音峻義同高也長 **塚** 口只六切音畜牛 **塚** 古地字趙充國傳非所

也險峭也又亭名在馮翊 **塚** 馬所蹈之處 **塚** 虞令不得歸肥饒之一

**堊** 同坐 **堊** 二於到切 **堊** 水一丘又封道曰一淮南子道有形一又

厓也 **堊** 古委切音鬼堊猶毀也凡 **堊** 必駕切音霸蜀人謂平川 **堊** 匣濁

堊也 **堊** 垣墉圯壞皆曰堊或作堊 **堊** 曰一雅云一堰與與不同 **堊** 胡官

切音丸又去音換黍加骨灰上 **堊** 吉典切音齒塗泥又大坂又 **堊** 音溜

也又量名一曰補一亦作堊 **堊** 禪濁市治切音紹耕休田一曰瓜勝又 **堊** 音貝姓

救耕隴中占作畝 **堊** 之笑切音照隄也界也又一壁亦作陷 **堊** 邪濁象呂切舊

謂之 **堊** 音崩塚穴 **堊** 際也古文 **堊** 字 **堊** 夾水旁也 **堊** 音序博雅反坩

音空 義同 **坵** 奴禮切音你 **坵** 音壘一擊 **坵** 虛業切音 **坵** 五根切音痕 **七**

**埠** 息營切音駢 赤堅土也 **埠** 尹竦切音踊地名在淮泗 **埠** 並濁蒲糜切音皮助力

上部比切讀如避田百畝謂之一又下溼也國語松栢不生一又通眉 **埠** 從

才心切聲同秦又 **埠** 定濁度耐切音代以上渴水 **埠** 魚僅切舊音印爾雅

容林切音浸地也 **埠** 又壘水為堰亦作埭或作埭 **埠** 沂土 澗謂之一郭璞曰

也 **埠** 音覺獄也又匣濁胡覺切音學同密山多大石 **埠** 同埋塞也











踏駁相垂舛也 **塌** 謨杯切音 並濁滿沒切 **墀** 澄濁直連切 **塚堡**

二博浩切音 **塗** 詳 墀之仲切音種 **垆** 羣濁渠宜切音其曲岸頭相 **墜**

保塚障小城 **塋** 奉濁符中切 **垆** 都益切聲同 **塚** 亦作崎墜崎 **墜**

私潤切音峻高 **塋** 音逢蠡屋 **垆** 達地之區處 **塚** 集韻同塚古作 **墜**

也長也險也 **塋** 隨函云 **垆** 音暨 **垆** 墜 **垆** 墜 **垆** 墜 **垆** 墜

切音坎 **塋** 塋本 **垆** 澄濁丈几切 **垆** 音野 **垆** 墜 **垆** 墜 **垆** 墜

鳥回切 **丞** 昌六切音畜 **垆** 於角切 **垆** 義同 **垆** 墜 **垆** 墜 **垆** 墜

音猥 **丞** 充入土也 **垆** 音藥 **垆** 義同 **垆** 墜 **垆** 墜 **垆** 墜

莊切音窻亦作糞 **垆** 匣濁胡絳 **垆** 幸地名在祁陽 **垆** 墜 **垆** 墜 **垆** 墜

又去音創注同 **垆** 匣濁胡絳 **垆** 幸地名在祁陽 **垆** 墜 **垆** 墜 **垆** 墜

尼二 **垆** 乘田畔正作 **垆** 津潤澤也 **垆** 墜 **垆** 墜 **垆** 墜

詳 **塌** 匣濁胡葛切音曷壅也又阿葛切音遏說文壁間 **塌** 朱緣切音專

濁市連切音溢紡錘又 **墜** 澄濁直類切舊音綴噴 **墜** 床濁鈕山切音屏

定濁度官切音圍義同 **墜** 落也本作 **墜** 亦作 **墜** 墜 **墜** 墜 **墜** 墜

**塗** 力董切音隴塗也又音 **逮** 定濁度 **塌** 託甲切音榻地低下又

夢又莫江切音厖注同 **逮** 代以土 **塌** 墜也同 **塌** 又定濁徒合

切音沓 **塌** 尹竦切音勇 **埤** 初戰切舊 **埤** 首冊 **埤** 虛業切音

注同亦 **湴** 澄濁丈井切 **湴** 廣雅一域苑地 **塲** 尸羊切音商封也耕也

作隈焉 **湴** 舊音澄通也 **湴** 余傾切音 **塲** 又澄濁仲良切音長王

褒頌恬淡無為之一 **塞** 先代切音賽 **塲** 也邊界也又悉則切音僧 **塲** 定濁

同塲塲與塲字不同 **塞** 入聲滿也塲也 **塲** 至也塞也隔也充也又姓 **塲** 亭年

切音田同寘塞也滿也加也又鼓聲又上徒 **塲** 與切讀如電苦也盡也詩哀我

寡又澄濁池鄰切音陳久也古塲塵通又之 **塲** 人切音真安也定也又去音震撫

也壓也 **塗** 定濁同都切音屠通也路也泥 **塲** 也抹也 **墜** 音瘞 **塲** 可亥

同鎮 **塗** 又塗一厚貞又姓又去徒故切音 **墜** 金飾物 **墜** 義同 **塲** 切音

愷說文高燥也爽明也左傳更 **報** 博耗切音 **墜** 音暴告也答也復也酬也說文

諸爽塲又去丘蓋切音慨注同 **報** 當罪 **人** 論囚曰報又平博毛切音褒進

也又芳故切音赴 **塲** 力質切音 **塲** 業延 **塲** 切音 **塲** 莫故切音暮鄭玄曰

疾也禮記一葬 **塲** 栗塞也 **塲** 業延 **塲** 切音 **塲** 莫故切音暮鄭玄曰

思慕處又平莫胡切 **塲** 枯沃切音 **塲** 卑濁辰之切音特爾 **塲** 苦舍切音

音 **塲** 漢書陵不崇墓 **塲** 哭土塲也 **塲** 卑濁辰之切音特爾 **塲** 苦舍切音

音 **塲** 漢書陵不崇墓 **塲** 哭土塲也 **塲** 卑濁辰之切音特爾 **塲** 苦舍切音



也可也地突也 **塤** 莫歷切音覓塗也左傳侍 **塢** 又古切舊音五村一又小障

又姓亦作戲 **塤** 圻人以時一館宮室 **塢** 也山阿也壘壁也一曰痺城

也又鳥路切音鳥去 **塤** 床濁食陵切音地隄也塢 **塢** 乃結切音 **塢** 切音

聲野聚也亦作塢 **塤** 並濁蒲紅切音蓬 **塢** 同上與塢 **塢** 音致墊也 **塢** 音速塵也

飯器 **塤** 蘇故切音素捏 **塤** 從濁沮回切音 **塢** 郡謂塢曰 **塢** 泥受水丘

也爾雅水潦所止為一丘 **塢** 蘇故切音素 **塢** 弱土 昵力力音溺水土相和又

郭璞頂上污下者亦作泥 **塢** 蘇故切音素 **塢** 弱土 昵力力音溺水土相和又

**塢** 末各切音莫 **塢** 力協切舊 **塢** 博古切音補闕 **塢** 並濁蒲浪切 **塢**

古送切音 **塢** 澄濁直立切音蟄下入貞 **塢** 祭 **塢** 口恨切舊音肯去聲耕

貢地名 **塢** 又直葉切舊音輒注同 **塢** 祭 **塢** 口恨切舊音肯去聲耕

也 **塢** 音厥 **塢** 音恭 **塢** 音奚 **塢** 呼淵切音喧樂器燒工為之形似稱鍾六

坑或 **塢** 居郎切音剛 **塢** 烏戒切音 **塢** 陟格切音 **塢** 戈涉切音 **塢** 于

作塢 **塢** 塵也龍也 **塢** 隘險 **塢** 翟張開也 **塢** 葉塢 **塢** 鬼

切音韋上 **塢** 畢音 **塢** 二郎古切音魯 **塢** 七鬱切舊音苗溝一也

聲一塢也 **塢** 塢音 **塢** 塢音 **塢** 塢音 **塢** 塢音 **塢** 塢音

水亦 **塢** 七艷切聲同苗相 **塢** 以中切音庸 **塢** 也城也垣 **塢** 丘於切音

作塢 **塢** 如傳墮塢塢 **塢** 也容也所以隱蔽形容 **塢** 居也大丘也

故城也禮記 **塢** 堅堯切音澆 **塢** 張障二音開塞也 **塢** 乞約切音却土堅

墟墓之間 **塢** 伏土為卵 **塢** 壅也防也亦作障 **塢** 不一拔也又高也

又口交切 **塢** 謂之一又射 **塢** 禪濁時正切音盛 **塢** 鹽 **塢** 古地字班固

音敲注同 **塢** 楚錦切音磳不清澄 **塢** 虎委切音悔 **塢** 也缺也破也 **塢** 古音觀

方 **塢** 貞又土也作塢 **塢** 又非自塢而陷之曰 **塢** 音觀

子毀 **塢** 並濁薄賣切 **塢** 方問切音糞 **塢** 之石切音發基 **塢** 將容切

畫 **塢** 音敗小隄 **塢** 一草土穢也 **塢** 址又地名高 **塢** 音蹤土

菌 **塢** 二都念切音店下也溺也書下已昏一亦 **塢** 居影切音景 **塢**

呼嫁切舊音夏垢也 **塢** 羣濁具各切音近空也又 **塢** 詳塢同說 **塢** 郎斗

又地名在晉同縛 **塢** 平音勤黏土也亦作 **塢** 文作 **塢** 切音

又塢土又落侯切音樓注同 **塢** 末濁鋤父切音巢 **塢** 丹一赤地以丹漆

地亦 **塢** 容登切音曾加也重也益也衆也又 **塢** 又埋 **塢** 羊老切音也古野字

作塢 **塢** 幣曰一又去咨郢切亦益也又 **塢** 野土 外曰一又村也田廬也

羊老切音也古野字

外曰一又村也田廬也

外曰一又村也田廬也

外曰一又村也田廬也

外曰一又村也田廬也

外曰一又村也田廬也

外曰一又村也田廬也

外曰一又村也田廬也

外曰一又村也田廬也

外曰一又村也田廬也

外曰一又村也田廬也

外曰一又村也田廬也

外曰一又村也田廬也

外曰一又村也田廬也











於琰切音在亦塞也  
又於念切音厭伏也  
疆一堅土亦作藥璽又盧  
鞞切音濫一埃地平原而長  
切音倒高土又堡也又禪濁  
殊六切音孰注同古文作塙

塙 澄濁直涉切舊音  
輒墊也下入也  
塙 丁果切音朵  
塙 塙也又堅土  
塙 音紫切音徙王者之  
塙 與壘同今用壘

塙 壘 音號土金  
塙 匣濁胡道切  
塙 切舊音  
塙 准

塙 壘 音紫切音徙王者之  
塙 與壘同今用壘  
塙 壘 音號土金  
塙 匣濁胡道切  
塙 切舊音  
塙 准

塙 壘 音號土金  
塙 匣濁胡道切  
塙 切舊音  
塙 准

塙 壘 音號土金  
塙 匣濁胡道切  
塙 切舊音  
塙 准

塙 壘 音號土金  
塙 匣濁胡道切  
塙 切舊音  
塙 准

塙 壘 音號土金  
塙 匣濁胡道切  
塙 切舊音  
塙 准

塙 壘 音號土金  
塙 匣濁胡道切  
塙 切舊音  
塙 准

塙 壘 音號土金  
塙 匣濁胡道切  
塙 切舊音  
塙 准

塙 壘 音號土金  
塙 匣濁胡道切  
塙 切舊音  
塙 准

塙 壘 音號土金  
塙 匣濁胡道切  
塙 切舊音  
塙 准

塙 壘 音號土金  
塙 匣濁胡道切  
塙 切舊音  
塙 准

塙 壘 音號土金  
塙 匣濁胡道切  
塙 切舊音  
塙 准

塙 壘 音號土金  
塙 匣濁胡道切  
塙 切舊音  
塙 准

塙 壘 音號土金  
塙 匣濁胡道切  
塙 切舊音  
塙 准

塙 壘 音號土金  
塙 匣濁胡道切  
塙 切舊音  
塙 准

塙 壘 音號土金  
塙 匣濁胡道切  
塙 切舊音  
塙 准

塙 壘 音號土金  
塙 匣濁胡道切  
塙 切舊音  
塙 准

塙 壘 音號土金  
塙 匣濁胡道切  
塙 切舊音  
塙 准

塙 壘 音號土金  
塙 匣濁胡道切  
塙 切舊音  
塙 准

塙 壘 音號土金  
塙 匣濁胡道切  
塙 切舊音  
塙 准

塙 壘 音號土金  
塙 匣濁胡道切  
塙 切舊音  
塙 准

塙 壘 音號土金  
塙 匣濁胡道切  
塙 切舊音  
塙 准

塙 壘 音號土金  
塙 匣濁胡道切  
塙 切舊音  
塙 准

塙 壘 音號土金  
塙 匣濁胡道切  
塙 切舊音  
塙 准

塙 壘 音號土金  
塙 匣濁胡道切  
塙 切舊音  
塙 准

塙 壘 音號土金  
塙 匣濁胡道切  
塙 切舊音  
塙 准

塙 壘 音號土金  
塙 匣濁胡道切  
塙 切舊音  
塙 准

塙 壘 音號土金  
塙 匣濁胡道切  
塙 切舊音  
塙 准

塙 壘 音號土金  
塙 匣濁胡道切  
塙 切舊音  
塙 准

塙 壘 音號土金  
塙 匣濁胡道切  
塙 切舊音  
塙 准

塙 壘 音號土金  
塙 匣濁胡道切  
塙 切舊音  
塙 准

塙 壘 音號土金  
塙 匣濁胡道切  
塙 切舊音  
塙 准

塙 壘 音號土金  
塙 匣濁胡道切  
塙 切舊音  
塙 准

塙 壘 音號土金  
塙 匣濁胡道切  
塙 切舊音  
塙 准

塙 壘 音號土金  
塙 匣濁胡道切  
塙 切舊音  
塙 准

塙 壘 音號土金  
塙 匣濁胡道切  
塙 切舊音  
塙 准

塙 壘 音號土金  
塙 匣濁胡道切  
塙 切舊音  
塙 准

塙 壘 音號土金  
塙 匣濁胡道切  
塙 切舊音  
塙 准

塙 壘 音號土金  
塙 匣濁胡道切  
塙 切舊音  
塙 准

塙 壘 音號土金  
塙 匣濁胡道切  
塙 切舊音  
塙 准

塙 壘 音號土金  
塙 匣濁胡道切  
塙 切舊音  
塙 准

塙 壘 音號土金  
塙 匣濁胡道切  
塙 切舊音  
塙 准

塙 壘 音號土金  
塙 匣濁胡道切  
塙 切舊音  
塙 准

塙 壘 音號土金  
塙 匣濁胡道切  
塙 切舊音  
塙 准

塙 壘 音號土金  
塙 匣濁胡道切  
塙 切舊音  
塙 准

塙 壘 音號土金  
塙 匣濁胡道切  
塙 切舊音  
塙 准



巖又十垓曰一壑壘二全真切音寅古文維於恭切音雍又上於勇切音雍又去

氏掌溝瀆澮池之禁鄭玄音寅古文壘於用切注並塞也障也隔也周禮雍

曰謂隄防上水也亦作壘壘質涉切音韻壘力遂切音類壘音離草木

壘音離草木壘音離草木壘音離草木壘音離草木壘音離草木

壘音離草木壘音離草木壘音離草木壘音離草木壘音離草木

壘音離草木壘音離草木壘音離草木壘音離草木壘音離草木

壘音離草木壘音離草木壘音離草木壘音離草木壘音離草木

壬部第十六

凡十字

壬他頂切音挺善也證也成也驗也審也召也虛壬如深切舊音人北方

爾雅太歲在一曰玄黠在月曰終現厘濁胡典切舊音望巫故切音安月

又大也佞也與王字不同中書長現獻亦作現大坂望滿與日相

臣之朝君也故字从臣古望同上又望一曰望一曰望一曰

望一曰望一曰望一曰望一曰望一曰

望一曰望一曰望一曰望一曰望一曰

望一曰望一曰望一曰望一曰望一曰

兔部第十七

凡十二字

兔土故切音吐獸名毛可為筆亦作兔陸佃曰兔吐也明月之精視月而生

故曰明視咀嚼者九竅而胎生獨兔八竅五月而吐子一曰兔舐毫而孕

及其生于從日而出从兔加點菟同上又音圖地逸弋質切音鎰超也過

俗作兔罪紙上紙切讀如兔菟名又絲草名逸也縱也奔也隱也遁

也又放也駮冤冤二發冤音淵屈也枉也曲也不理也冤音淵屈也枉也曲也不理也

冤冤音淵屈也枉也曲也不理也冤冤音淵屈也枉也曲也不理也







堅溪切音雞一零又殘田又羣渠羈切音奇通作奇異也舊本居義切音計無考

災字爾雅田一歲曰謂始災也其當都郎切音端任也值也合也理合如

也即也又當歸菜名又州名又世又叻於九切音有鳴詳畲音與居切

去聲下浪切底也又質一也中也畎黑田集韻黑壤鳴音與居切

雅田三歲曰註一和也田舒也或畎音染高也玄田許六切音旭養也

作畎畎又式車切音奢火燒禱禮田畎音善切舊玄田容也孟子俯足以

一妻子又昌六切音觸充入止也包也又卦名畎尺亮切音暢不生也又澄

又許救切音休去聲六一禮記四靈以為一畎濁直亮切音杖注同亦作

畎又直良切音場祭畎而中切音柔和田畎道之端切音綴說文云兩陌間

神道處又治穀地畎又與田又鄭地名畎道又并畔相連又朱劣切音

拙注畎以智切音義殊也畎也分也奇力田音留本作畎畎郎才切音來

同畎也尤也違也或作異異並譌力田俗作一誤畎田一耕外舊

場又丁來切畎居六切音畎祖峻切音俊司畜也田畎德紅切音

音儻荒田也畎菊非哇畎古之先教田者也畎東地名畎來

所力切音畎紆胃切舊音位驚也懼也惡也難也忌也怖也怯也心服也又

色稼一畎平音煨古煨字弓馴也馴通作淵考工記當弓之一謂弓上下

曲中又于鬼切音偉同喂山貞上畎牛居切音魚獸似獼猴目赤尾長又番

从田今通作一由音弗鬼也畎馬地名又姓又去聲音御母候屬頭似

兔故上从田下从內又魚容切音顯亦畎虛險切音險畎他典切舊音

音一此名今作畎內音操禽獸跡也畎樂蔭也畎餉田貞又一畎

音或于逼切音域畎音喫畎奴臥切那去聲音喫說文云城下田又城

音或于逼切音域畎音喫畎奴臥切那去聲音喫說文云城下田又城



渠宜切音其說文云天子寰內地闔以遠近言之則言一也又

門內曰一曰門闔一曰門限韓詩白石為門一亦作圻

奕實亦作塞 屬 於葉切音淹 茲 卽移切音茲 疆 九良切音古

高 畷 方諫切音畷 瓜 烏瓜切音窠 盼 奉濁房吻切音憤

檜 一 蟻 或 側持切音 咳 柯 開切音該八極又垓下隄

又於業切舊音葉注同 時 耕 力 國語王者舉九一之田 畷

切音 畷 式草切音奢燒襍種 畷 畷 畷 畷 畷 畷 畷 畷

並濁蒲丁切音 佳 同 匣濁戶圭 音惠 畷 昌石切音尺

下織蒲為器 畷 平聲萊畔 畷 畷 畷 畷 畷 畷 畷 畷

也 觸 畷 畷 畷 畷 畷 畷 畷 畷 畷 畷 畷 畷 畷 畷

餅 必郵切音丙除草器又並 畷 畷 畷 畷 畷 畷 畷 畷

備怒也 畷 鋪官切音派 畷 畷 畷 畷 畷 畷 畷 畷

又逼也 畷 也 更也 又奉濁符艱切音煩 畷 畷 畷 畷

和縣在涼州又蒲禾切音婆 畷 畷 畷 畷 畷 畷 畷 畷

一又補禾切音波 畷 畷 畷 畷 畷 畷 畷 畷 畷 畷 畷 畷

並濁蒲縻切音皮厚也 畷 畷 畷 畷 畷 畷 畷 畷 畷 畷

畷 畷 畷 畷 畷 畷 畷 畷 畷 畷 畷 畷 畷 畷 畷 畷

畷 畷 畷 畷 畷 畷 畷 畷 畷 畷 畷 畷 畷 畷 畷 畷

畷 畷 畷 畷 畷 畷 畷 畷 畷 畷 畷 畷 畷 畷 畷 畷

畷 畷 畷 畷 畷 畷 畷 畷 畷 畷 畷 畷 畷 畷 畷 畷

畷 畷 畷 畷 畷 畷 畷 畷 畷 畷 畷 畷 畷 畷 畷 畷

畷 畷 畷 畷 畷 畷 畷 畷 畷 畷 畷 畷 畷 畷 畷 畷

畷 畷 畷 畷 畷 畷 畷 畷 畷 畷 畷 畷 畷 畷 畷 畷

畷 畷 畷 畷 畷 畷 畷 畷 畷 畷 畷 畷 畷 畷 畷 畷

肉部第十九 凡七字

肉 定濁田聊切音條草木實垂一 然也 肉 肉 肉 肉 肉 肉

肉 肉 肉 肉 肉 肉 肉 肉 肉 肉 肉 肉 肉 肉 肉 肉



籩 義萬切音纂確粟也春米未  
精也又所簡切音產注同 卓 力日切栗本  
字榛栗也 粿 籩文  
同上

上 部 第 二 十 一 凡 二 十 字

上 定濁徒疾 之 旨而切音支往也適也至  
切音頭 也語助也又姓古作止 矣 延知切音  
夷花名 丙 奴教切音  
鬧不靜也

亮 力仗切音諒朗也道也信也明也同諒  
又姓俗作亮又平呂張切音良亦信也 毫 並濁弼角切音電國名  
湯所居亦州名俗作毫 亨 音亨祭 馥 力果切音馥  
也散也 馥 同馥果 膏 余頌切音用鼻知香  
也又平同庸古文 盞 丑甲切音插五味調  
肉菜出文字音義

高 禪濁殊倫切音純熟 嶂 定濁杜罪切  
讀如隊重也 暮 余封切音庸常也用  
也功也又姓漢有唐 音亨通也 又彭 腹脹良又音烹易大以袞聖賢  
也受也當也 又去音向詩享于祖 享 同上  
考又平音香庶幾宴享亦作享 享 俗作

前 疑即 榮 末濁食陵切音繩乘本字登也勝也駕也守也  
音亨通也 又彭 腹脹良又音烹易大以袞聖賢 音高 二音嚮獻也  
祭也臨也向

弟 定濁待禮切又去大計切並音地爾雅曰男子後  
生為弟又順也又孝一亦作悌又次也又豈弟 第 定濁特計切音弟  
也 昆與第同從橫目與冫部第字不同 第 同上  
本字

也 第 昆與第同從橫目與冫部第字不同 第 同上  
本字

也 第 昆與第同從橫目與冫部第字不同 第 同上  
本字

弟 部 第 二 十 一 凡 五 字

大 部 第 一 二 十 一 凡 一 百 二 十 字

大 定濁度耐切音代易曰大哉乾元萬物資始又一小之對又他蓋切音太  
易保合一和又一極又定濁唐佐切音情巨也又吐臥切音唾猛也甚也

太 他蓋切音泰甚也過也大也通也極也 夾 古洽切音甲左右  
也 上之位也又姓又他達切音隴一末縣在會稽 夾 持也左傳一輔成

王又相雜也交並也又匣濁嫌入 頤切音 夾 失丹切音閃盜竊懷物也又  
叶莊子劍士一門又音頰兼入同 頤切音 夾 匣濁嫌入胡頰切音叶又施

隻切音 芥 古隘切音 夷 延知切音移明也平也傷也等一也威也易也  
釋注同 界大也 夷 也又東一高麗又馬一河伯鴟一酒榼也吳王作

馬革為鴟一又女一花神又姓从 夸 同夸 夸 二枯瓜切音誇奢也又與  
大从弓古作尼亦作尼 尼馮音 夸 俗同陽濮傳一鄉里又上

音誇一奉自大又去音跨前諸 夸 攻乎切音孤大也又 夸 魚吻切音  
侯王表夸州兼郡舊又音區 夸 烏瓜切音蛙注同 夸 允大也 夸 奩

從濁才邪切音藉平聲大口自 夸 床濁茶下切舊 臭 古老切音臭又昌石  
又邪濁似嗟切音斜查一大白 夸 音詐夸一自大 臭 切音尺大白澤也



奚 匣濁弦雞切音 奚獸跡又邑名 奇 羣濁巨宜切 奈 乃帶切音耐亦作奈如也遇也那

乃臥切音 奩 羣濁巨卷切舊 奩 披教切音砲 奩 於檢切音掩覆也忽也

同也大有餘也又姓又平聲音淹義同久也 奩 詳上俗 奩 匣濁一胡安切

又國名又去聲音獸精氣閉藏也本作奩 奩 通作奩 奩 音寒一胡官切

音桓奢一又大口又况 奩 許意切音戲奢盛自又肥大又一本作奩 奩 直大自亦作

晚切音喧上聲注同 奩 去計切音棄券也約也合也刻也又詰結切音擊一闕勤

奩又許介切舊 契 苦也又疎闊又戾一不平正自又先結切音屑書使一闕勤

音徒又去訖切 奩 丁計切音帝大也又平丁奚 奩 佛大也又分勿切

音乞一丹夷名 奩 切音低亦大也或作奩 奩 二奉濁符切切音

舊音弗 奩 莊加切音渣大也張也開也又夸也陸贄傳一言無驗又詩遮切

注同 奩 音奢義同又一幼幼音遮又昌者切音捨推開也莊子參戶而入

又昌里切音齒亦 奩 夷益切音亦大也美容也行也盛也又姣美也累也又

奢也泰也大也 奩 一葉累世也又一一儼儼皆輕麗自又憂心一一注憂

則心游不定與 奩 而究切音軟同輒柔也又稍前大也又喘一蟲動自又

卅部奔字不同 奩 奴亂切音煖去聲史記太白入三日復盛出是謂一

奩 口才切音 奩 必列切音 奩 匣濁弦雞切音今說文大腹又何也又東

奩 關大自 奩 別大也 奩 比夷名又古者從坐男女沒入縣官為奴

以為奚今之侍史官婢也又一官女 奩 丁么切音凋 奩 孚鬼切音匪大也

也又羊一草名又姓又上聲注同 奩 大也多也 奩 又並濁扶沸切音

費注同又甫微切音 奩 呼昊切舊音旭大也又 奩 從濁在朗切又去才浪

國語重代 載德







切讀如陷 跼 耻格切音 跼 七林切音 跼 二於禽切音 因 踰 羊

豆半生 跼 禪濁時吏音侍 跼 羣濁渠飢切 跼 都騰切音 跼 當侯切音

切音愈 跼 鹽一亦作技 跼 音其豆莖 跼 登瓦器 跼 卽 卽 卽 卽 卽

去都豆切 跼 昌六切音畜 跼 居郎切音岡 一豆蔓生白 跼 卽 卽 卽 卽 卽

音闕注同 跼 充入小豆 跼 色又古雙切音江注同 跼 邊迷切音 跼 禪濁

直涉切舊 跼 中甸切音 跼 定濁徒侯切音頭遙擊負古 跼 音妻 跼 卽 卽 卽 卽 卽

音輒豆也 跼 住陳器 跼 投字又去大透切音豆注同 跼 卽 卽 卽 卽 卽

上主切讀如樹立也又僅 跼 來 跼 音登禮 跼 詳 跼 乙六切音 跼 登 卽 卽 卽 卽 卽

僕未冠者又姓又見取部 跼 取祭肉于豆曰一之義與登降一字上从火者不同火音撥 跼 音豐 跼 卽 卽 卽 卽 卽

取祭肉于豆曰一之義與登降一字上从火者不同火音撥 跼 音豐 跼 卽 卽 卽 卽 卽

隶部第二十四 凡八字

隶 定濁度耐切音代說文及也亦作速隸又音 隸 定濁度耐切音代及也 隸 引詩一天之末

行 隸 定濁徒亥切讀如 隸 力至切音利附屬也著也一曰賤稱秦變小 隸 力計切音利亦 隸 劃字 隸 也又嫩條斬而復生也 隸 四鼠名

隸 力計切音利亦 隸 劃字 隸 也又嫩條斬而復生也 隸 四鼠名

隸 劃字 隸 也又嫩條斬而復生也 隸 四鼠名

彘部第二十五

彘 定濁大計切音地修臺獸又豕子 彘 二同上 彘 呼骨切音忽 彘 又河內名豕又余利切音異注同 彘 豕屬亦作彘

彘 又河內名豕又余利切音異注同 彘 豕屬亦作彘

彘 豕屬亦作彘

彘 豕屬亦作彘

彘 豕屬亦作彘

彘 豕屬亦作彘

男部第二十六

男 那舍切音南說文丈夫也字从田从力言男用 男 所庚切音生說文曰 男 力於田也又任也又五等爵名又姓古作男

男 力於田也又任也又五等爵名又姓古作男

男 力於田也又任也又五等爵名又姓古作男











聲韻 古伯切音國 亂 意已二 誣 音貪也 誣 音庚 調 禪濁承 也 授德

竹部第三十四 凡八百四十八字

竹 之六切音燭說文作艸冬生草象形下垂者 又孤一國名俗作竹非凡竹木字直一不鉤 竿 居寒切音干竹一又旗 一又牘莊子注竹簡

書 等 竿 二羽俱切二音于 他頂切音 筴 虛里切音 筴 齒下切音 也 力得切音勒竹根又舉 亦夷蓋切音 亦竹索 筴 並濁薄紅切音朋 織竹編箬以覆胎 笑 計也

切音替車節也笑謂 筴 澄濁直離切音池與 筴 之六切音竹又都毒切音 之箬與笑字不同 筴 篋義同或作筴 筴 篤天竺西域國名史記西

南夷傳身毒國即天竺也所謂浮圖胡是也又姓 筴 于勿切音 筴 祖似切 本姓竹夷齊之後加二畫作筴身音捐本音申 筴 允筴也 筴 音子筴

也 筴 堅溪切音飢婦人之 今之簪也禮 筴 之瑞切音贅小車具又 記女子十有五而一又竹名本作筴 儻稅切音慈去聲竹名

筴 音美義同 筴 補下切音把竹有刺 筴 羣濁一忌立切音及一極擘切 亦竹器 又平音巴竹籬刺 聲同竭亦作極注並負書箱說

文 籟 上負也又測 筴 匣加一 胡即切立日抗樂器有絃亦曰竹名又去下浪切 洽切音補注同 筴 衣加一 胡降切音巷亦衣架又竹列又古郎切音剛亦

樂器似 筴 私召切音笑音也 筴 他計切音替車 筴 七忍切音舊音寢笑貞 琴有絃 筴 本从夭俗从犬非 筴 節也又筴也 筴 又語謹切聲同引注

同 筴 匣濁何交切音 筴 元 遇袁切音 筴 居尤切音鳩竹也又 筴 詰念切 也又上苦箬切音 筴 所以收絲本作 筴 或作筴亦作筴 筴 詳 筴 音止

歡注同又小竹 筴 昌中切音 筴 居之切音 筴 中長節竹 筴 音引竹 切音單一筴竹約 筴 冲竹也 筴 飢竹名 筴 陟隆切音 筴 余軫切

又上音爪注同 筴 先弔切音孺喜而解顏啟齒也亦作咲矣楊 筴 思尹切音筴 筴 音引竹 名 雄傳咲而應之薛宣傳一矢相樂俗从犬非 筴 竹萌也俗用 筴 良

切音方 筴 式軌切音 筴 普本切音什打也亦 筴 澄濁持林切 筴 壁吉 竹器 筴 水竹名 筴 作扑刺刺又北角切 筴 音沉竹名 筴 切同

筆 秦蒙 筴 謨郎切音忙正作芒草 筴 音六 筴 音勾 筴 音扶一節 筴 信兩相一合而不差又曰一者輔也 筴 陟格切音音袂也迫也疾也屢也又

所以輔信又驗也證也合也又姓 筴 屋上版又姓又矢服又側駕切音詳

羊 文 亦用母 筴 音六

筴 音六

筴 音六

筴 音六

筴 音六







以塞舟也又**筇**多肯切音登上聲類也輩也齊也比也又**筇**房啖

切舊音范楷式也法也**筇**居許切音舉盛米器方曰筐圓曰**筇**亦作籩又小

模也與籩同禮記作范**筇**爾雅刈禾把謂之秉秉四曰**筇**又力舉切音呂同

洞簫無底者又平音同竹名又吳**筇**禪濁時征切音成**筇**曲去玉切音

澄濁直例切音**筇**余昭切音姚又去音耀屋危也**筇**詳**筇**之六切音竹

滯以竹補缺也**筇**又屋上薄又以周切音猷注同**筇**而中切音茸竹頭有文

箏十三絃說文以竹曲五絃之樂又澄濁直**筇**又上而隴切音尤注同**筇**

匣濁何庚切音行一**筇**奉濁房滑切音伐說文海中大船大曰**筇**小曰桴

竹筇也又音杭注同**筇**方言籊謂之一編竹木浮河以運物南土名籊北

土名一**筇**忍甚切音任**筇**古惠切音桂竹**筇**且緣切音**筇**並濁蒲明

本作**筇**居郎切音剛**筇**名傷人則效**筇**伊貞切音因竹也又**筇**蘇典

從省**筇**竹名又筏也**筇**羊竹也**筇**同茵鞞說文車重席**筇**切音平竹

具同**筇**抽知切音**筇**茲耳切音**筇**武粉切音吻**筇**澄濁直眾切

中籊**筇**尼輒切音聶**筇**古活切音括官八箭一又箭本**筇**烏縣切音

也**筇**竹一又竹也**筇**受絃處又苦括切音闊注同**筇**怨竹名

**筇**當沒切音咄**筇**聳允切音筇竹萌亦作**筇**俗作**筇**又去音**筇**虛放切

魚**筇**羣濁渠官切音**筇**以主切音愈注同**筇**當合切舊音連竹筇又

古作**筇**力霽切音**筇**如融切音戎**筇**所晏切音訕同柵籊柵**筇**徒果

隋竹名**筇**力皓切音老**筇**音考亦作**筇**柵柵**筇**也又平音充注同

作助又姓**筇**丑中切音**筇**禪濁市緣切音**筇**音涼竹**筇**詳**筇**俗用**筇**音

助又音勒**筇**丑中切音**筇**禪濁市緣切音**筇**音涼竹**筇**詳**筇**俗用**筇**音

也**筇**詳**筇**俗用**筇**音**筇**字**筇**音君竹名又區倫切音籊義同又羣











**筵** 奴協切舊音聶又去  
**筵** 音念竹索亦作筵  
**筵** 都聊切音刁山海經中山之東  
**筵** 羣濁求雙

竹具用之魚  
**筵** 定濁度耐切音代又音臺周禮醢人一筵薦  
**筵** 居許切音

則也  
**筵** 定濁度奈切音代竹器海隅謂筵淺而長者曰  
**筵** 離呈切音

以遮切音耶  
**筵** 子賤切音  
**筵** 音波  
**筵** 音東名  
**筵** 即筵之譌  
**筵** 義詳筵下  
**筵** 紅

而灼切音若竹葉而大長或作筵  
**筵** 音聶  
**筵** 音聶  
**筵** 亡筵切音  
**筵** 紅

又女黠切聲同捺竹病一曰竹皮  
**筵** 音聶  
**筵** 音聶  
**筵** 亡筵切音  
**筵** 紅

切音忽有病  
**筵** 居曷切音  
**筵** 之若切音  
**筵** 匣濁侯夾  
**筵** 迄逆切音閱

竹不堪用  
**筵** 葛竹也  
**筵** 勺筵一也  
**筵** 匣濁侯夾  
**筵** 迄逆切音閱

言雜字  
**筵** 音薦矢也又一竹其竹高一丈節長三尺可以為矢爾雅東  
**筵** 床濁士洽切音輝行

名  
**筵** 先尹切音筵一律以捕鳥又同筵莊子羊奚奚  
**筵** 床濁士洽切音輝行

之小者  
**筵** 普夫切音派  
**筵** 松允切音筵一虛懸鐘鼓同巽  
**筵** 引沼切音眇筵

亦作影  
**筵** 息良切音廂車一謂車內容  
**筵** 奉濁房六切音  
**筵** 恪各切音

也括  
**筵** 定濁徒黨切舊音蕩竹器可以盛酒从  
**筵** 卑眠切音邊竹輿也編

音杯  
**筵** 易與筵字不同又他朗切音幣大竹筵  
**筵** 竹木為一又並濁蒲眠

切音駢注同又  
**筵** 音針規戒也又醫者以一石制炳古者以石為一左傳  
**筵** 也又古斬切音咸竹名

去音下筵  
**筵** 美疾不如惡石是也又去聲戒也又古斬切音咸竹名  
**筵** 禪濁辰之切音時黃屬又

曰竹  
**筵** 七周切音秋又七肖切音消吹簫也又  
**筵** 都次切音篤  
**筵** 厚也與筵同  
**筵** 方六

福織具又並濁弼  
**筵** 補永切音丙一筵車蔽簾車上竹席障塵者前  
**筵** 切音

義  
**筵** 匣濁護都切音胡  
**筵** 壁吉切音畢一門廣韻荆竹  
**筵** 科木切音

同  
**筵** 竹名又一籬筵室  
**筵** 編門一曰柴門又蔽也藩也  
**筵** 科木切音

**筵** 苦夫切音  
**筵** 息井切音省冬  
**筵** 定濁徒故切  
**筵** 先青切音星筵

屏星孔恂傳別駕車舊有屏星刺史欲去之恂  
**筵** 職略切音  
**筵** 蔽當即車輻亦作











奴荅切音  
**策** 力質切音栗威一以竹為管以盧為首狀類胡笳而九竅胡人  
納竹索

**箏** 側賣切音債壓酒具又  
側下切音詐同醪榨  
**篳** 力之切音離  
餘昭切音姚一  
枝竹也又

呼貢切舊音承竹  
器所以煨物者  
**篳** 定濁徒刀切音陶注同  
同篳而左目者為  
**篳** 並濁步胡切  
音蒲取魚具

思尹切音笄  
律亦作算  
**篳** 一古我切音歌一  
聲一筭出南  
**篳** 立候切音  
寇織具  
**篳** 篳篳二

患切音數逆而奪取一曰一楊子鴻飛冥冥  
真弋人何一焉以算从公本作篳亦作篳  
音筭  
**篳** 詳篳又闕人名又上  
薄蟹切讀如政注同  
**篳** 三孔書篳無作一書者  
**篳** 篳篳

戶吳切音胡  
被也出韻略  
**篳** 息亂切音  
算竹器  
**篳** 丁糾切舊音  
音淡竹也  
**篳** 古侯切音鉤燠龍說  
文答也以熏衣也謂

以籠覆火而熏衣  
也又去音遺竹器  
**篳** 既格切音責牀一又棧也  
又側界切音債壓一具  
**篳** 申之切音師又想里切  
以除麓而取細也又

山皆切音飾注同  
**篳** 邪濁詳惠切音  
也亦作篳一曰  
**篳** 張六切音竹  
古文築字  
**篳** 古勞

高進船具亦作篳又  
去古到切音誥注同  
**篳** 蘇后切音  
篳義同  
**篳** 胡切音  
移 余之切音移樓邊小  
屋又澄濁陳知切音

池宮室相  
運謂之一  
**篳** 式余切音  
舒竹也  
**篳** 所簡切音山上  
大籥也似  
竹皮也析竹

層也一云一蔓也又  
文選注桃枝竹也  
**篳** 羣濁其據切  
音具竹器  
**篳** 商切音  
也  
**篳** 匣濁胡谷切音

居其切音  
基竹名  
**篳** 定濁徒覽切  
舊音淡竹名  
**篳** 力委切音  
音累盛土籠又法  
也  
**篳** 匣濁胡谷切音

祝容切音終竹也  
又戎人呼篳曰  
**篳** 從濁才登切音  
竹也又篳一也  
**篳** 從濁才勞切音曹竹  
名下从日曰字上畫

損管切音酸上聲韻會  
大記食於一者不盟注竹管又床  
濁除戀切音饌亦作饌  
落侯切音樓又上郎斗切籠  
也又兩舉切音呂奉也一曰

古委切音鬼盛黍稷方器內  
圓外方受斗二升廣韻  
**篳** 匣濁胡南切  
音含竹名  
**篳** 阻濁戶賄切讀  
如潰竹高節  
**篳** 楚簪切

古委切音鬼盛黍稷方器內  
圓外方受斗二升廣韻  
**篳** 匣濁胡南切  
音含竹名  
**篳** 阻濁戶賄切讀  
如潰竹高節  
**篳** 楚簪切

古委切音鬼盛黍稷方器內  
圓外方受斗二升廣韻  
**篳** 匣濁胡南切  
音含竹名  
**篳** 阻濁戶賄切讀  
如潰竹高節  
**篳** 楚簪切

古委切音鬼盛黍稷方器內  
圓外方受斗二升廣韻  
**篳** 匣濁胡南切  
音含竹名  
**篳** 阻濁戶賄切讀  
如潰竹高節  
**篳** 楚簪切

古委切音鬼盛黍稷方器內  
圓外方受斗二升廣韻  
**篳** 匣濁胡南切  
音含竹名  
**篳** 阻濁戶賄切讀  
如潰竹高節  
**篳** 楚簪切

古委切音鬼盛黍稷方器內  
圓外方受斗二升廣韻  
**篳** 匣濁胡南切  
音含竹名  
**篳** 阻濁戶賄切讀  
如潰竹高節  
**篳** 楚簪切

古委切音鬼盛黍稷方器內  
圓外方受斗二升廣韻  
**篳** 匣濁胡南切  
音含竹名  
**篳** 阻濁戶賄切讀  
如潰竹高節  
**篳** 楚簪切

古委切音鬼盛黍稷方器內  
圓外方受斗二升廣韻  
**篳** 匣濁胡南切  
音含竹名  
**篳** 阻濁戶賄切讀  
如潰竹高節  
**篳** 楚簪切



切音嘲大笙十  
九簧本作箒  
等尋邪濁徐心切音尋  
竹長千尺生海邊  
莫管切音滿  
方尾切音  
箇

力者切音  
陸陸竹名  
定濁大計切音  
鐘樂器  
蘇曹切音騷  
匪箇一  
箇

賢箭  
箇以成切音盈  
與籩義同  
女加切音拏鳥籠  
力涉切音微竹  
竹聲  
箇

音約收絲  
進即淺切音  
恥格切音  
美畢切音密竹名空小而有儀  
又莫結切音滅與幾同又禮記  
器也同籩  
剪竹名  
策擊也  
又莫結切音密竹名空小而有儀

喪服擊用幹注幹竹  
箇苦回切音恢箭竹又  
又莫結切音密竹名空小而有儀  
謂竹之青可以為繫  
古賣切音卦竹名  
郎丁切音  
必計切  
音閉箏

衣車尸也  
箏居欣切音斤又居  
吾竹名  
恥格切音策又尺約切  
一曰簿箏  
隱切音謹竹名  
吾竹名  
音綽又側角切音齷齪

人注並取魚器周禮鼈人掌以時  
魚鼈龜屬謂以叔刺泥中搏取之  
桑谷切音  
所角切音稍飯帚又  
所交切音稍船舵尾

又枝梢  
執質人切音執竹名  
奉濁符遇切  
海中取魚竹名曰  
同梢  
又音至箭簞一也  
音婦篋也  
箇

籩色降切音雙去聲以  
竹木刺物亦作籩  
隱綺切音倚博  
詳  
音梨  
居許切  
音舉養

籩竹器江沔之間謂之籩趙代謂之  
籩小者楚謂之籩秦音謂之籩篋  
音鈞  
音窓籬也  
集成作籩  
箇

都了切音  
鳥竹名  
初患切音  
謹綴衣也  
從濁沃外切音  
箇

二此芮切  
籩南遙切音  
側救切音  
巫放切音望  
音盛繁籠  
音翠斷也  
籩標竹名  
籩

荒故切音  
並濁薄胡切音蒲  
音吸籬也  
多動切音董  
籩

職瓜切音搗筆也同  
籩又苦禾切音科  
匣濁戶光切  
連條切音遼宗廟盛肉  
姓  
籩

都勝切音登竹  
並濁一傍各切音薄笛也又蠶具又同箔簾  
也又車駕法從次  
都艱切音丹  
鄭康成曰  
音劉柳書一或作箒

力中切音  
七然切音干  
子六切音變義同逆槍也又  
堅堯  
籩

驕大管名又羣濁巨妖  
定濁徒郎切音堂罩也又  
音師義同簾又  
徒黠  
籩

切音喬注同又田器  
澄濁直庚切音棖注同  
山芻切音疎飯管  
音筮  
雙古切音甫盛黍稷圓器外  
申之切音師義同簾又  
徒黠  
籩

圓內方又平去二音注同  
息茲切音斯竹枝也  
色竹俗作籩  
籩

切又去徒念切並讀如店竹席方言宋衛謂之籩  
關西謂之籩者謂之籩籩左思賦桃笙象一  
籩

洋文音用每  
卷之二  
五三



義同**篳**乙六切音郁炊一所以泚米又烏皓切音

重檮也又楚懈切音**篳**邪濁徐醉切音**篳**力臥切音

音韻與篳通春也**篳**遂遠條又竹徑**篳**去聲牀篳

羣濁具位切音置土籠論語功虧一**篳**從濁疾外切音萃竹

也**篳**丘中切音穹車弓也廣韻一籠**篳**眉隕切音閑竹中空

遣一鮮戶籍又苦堅切音**篳**古斬切音**篳**如延切音然竹名又

音牽戶板謂之一鮮**篳**減竹名**篳**奴頓切音年注同**篳**音媚竹

長節深根者廣**篳**武夫切音無黑皮**篳**蘇旱切音散葛一桃枝竹

韻筭久生名**篳**竹又莫胡切音模**篳**名又桑轄切音撒注同**篳**音

切音掌**篳**音勞篳一竹名皮利可為刀**篳**定濁徒果切又去並音情竹名

亦篳一**篳**如委切音**篳**攻乎切音孤破一為器又竹簡一曰小兒

竹名**篳**藥筭初生**篳**所書通作**篳**又匣濁戶吳切音胡稜也**篳**音

切音委**篳**奉濁符諫切舊音范竹也又**篳**禪濁時制切**篳**音廢

篳皮**篳**竹作器集韻竹作車上蓬也**篳**古文筮同**篳**籥籥條也亦作

**篳**古限切音東牒也古者無紙有事書之于一又畢也策也要也略也求

也選也忽也謾也分別也又諫也**篳**傳借之未遠是用大簡本从月玉

篇从**篳**居希切音**篳**定濁唐上徒黨切讀如蕩大竹**篳**聳允切音篳義

鼓鐘磬者橫曰一縱曰**篳**峻也又**篳**郎郎切音湯**篳**同一篳所以架

床濁離皖切讀如撰竹器禮食於一**篳**音將席也又七亮切音踰竹也**篳**音

羣濁其舉切舊音巨篳**篳**新於切音**篳**羣濁其舉切舊音巨飛虞天上神

切音虛**篳**音垂盛穀篳**篳**須須魚奇也**篳**獸鹿頭龍身鐘鼓之柄也又休居

竹名**篳**音垂盛穀篳**篳**須須魚奇也**篳**獸鹿頭龍身鐘鼓之柄也又休居

一符**篳**羣濁巨卷切**篳**並濁裴古切**篳**烏侯切音既吳人

也又次乎切**篳**所兩切音**篳**方六切音**篳**伯各切音博**篳**先孔切音

音孤注同**篳**爽**篳**負**篳**復**篳**福實竹**篳**六一基類**篳**鬆上聲篳

桶**篳**定濁徒駭切讀如代竹器又澄**篳**乃頂切音寧上**篳**壘與篳同

**篳**音雲**篳**千山切音餐一筇又竹一定**篳**居六切音局治罪人也**篳**音

奉濁符分切音**篳**物定篳也俗云篳子亦作**篳**原在率部今改于此**篳**音

墳帥一弦也**篳**音森篳也**篳**郎丁切音靈車**篳**竹木刺物也同篳

**篳**音尸**篳**詳**篳**色甲切音**篳**耻格切音策以**篳**定濁蕩練切

羊交古用每**篳**色甲切音**篳**耻格切音策以**篳**定濁蕩練切

羊交古用每**篳**色甲切音**篳**耻格切音策以**篳**定濁蕩練切

羊交古用每**篳**色甲切音**篳**耻格切音策以**篳**定濁蕩練切

羊交古用每**篳**色甲切音**篳**耻格切音策以**篳**定濁蕩練切

羊交古用每**篳**色甲切音**篳**耻格切音策以**篳**定濁蕩練切

羊交古用每**篳**色甲切音**篳**耻格切音策以**篳**定濁蕩練切

羊交古用每**篳**色甲切音**篳**耻格切音策以**篳**定濁蕩練切

羊交古用每**篳**色甲切音**篳**耻格切音策以**篳**定濁蕩練切

羊交古用每**篳**色甲切音**篳**耻格切音策以**篳**定濁蕩練切

羊交古用每**篳**色甲切音**篳**耻格切音策以**篳**定濁蕩練切















筓 補曲切音臨竹簡又並濁婢免切  
舊音下注同又博雅策一籛也  
筓露 音路也凡澄濁直離切音池  
竹名筓樂器也以竹為之

雙部第二十五 凡七字

又 朱劣切音拙連也同綴  
又 紀劣切音驟速也  
又 山朱劣切音拙拙一短自吳人呼短物曰  
又 亦作貌又丁括切音撥拙竹律切

又 二竹律切音茁諄  
又 許江切音  
又 職悅切音拙拙  
又 短自拙音茁  
又 齒齧也

丑部第二十六 凡六字

丑 敕九切音醜辰名爾雅歲在  
十二月萬物動用事象手之形時加丑亦舉于時也徐曰象手有所執也  
味瘼為一人  
皆有所為也  
羞 思留切音修滋味也膳也  
進也薦也食也耻也辱也  
丑 女六切音醜醜入

切音播  
丑 女九切音紐紐一  
丑 女六切音醜醜入  
丑 獸足古文番字  
丑 遇

飯揚也  
丑 輒也勑音憂上聲  
而 義亦同慙慙也

鬯部第二十七 凡七字

鬯 尺亮切音暢以秬黍釀  
酒以香草和之曰鬯  
式至切音試一烈也  
又上音史香之美者  
鬯 子削切音爵一祿  
也又竹器所以酌

酒今作爵又爵量  
也量其職盡其材  
鬯 羣濁其呂切音巨  
鬯 紆勿切音鬱芳  
鬯 一曰一也  
鬯 州名

既 私呂切音謂說  
文糧也同精

辵部第二十八 凡四百零七字

辵 尺約切音綽乍行乍止又  
走也从辵从夂止偏旁作辵  
居洧切音軌義亦  
同法也車跡也  
辵 定濁同都切音徒  
步行也今作徒

迅 思進切音信疾也又奮一舉翼欲飛  
自亦作奮又綴閏切音峻亦疾也  
他計切音替健也足滑也迭也  
又他達切音捷難入與健同逃

也叛也又定濁壇入  
堂滑切與達義同  
起字  
音千行進也伺候也徒  
又一葬也又標記也  
于進也

迂 雲俱切音于遠也曲也避也一  
也又衣虛切音於注同亦作迂  
同上也春秋傳  
欣入至也

迂 吉器切音寄古之道人以木  
鐸記詩書也又行也誌也  
丑亦切音  
又一符說文視行又



却退貞又末濁  
食閏切音順義同  
迂 以周切音尤  
行也通作遊  
迪 丑連切音  
挺緩步  
過 俗過  
迓 仍往也

四 迂 于放切音旺往也勞也又古况切與誑同欺也詩人實女  
注註也又羣濁具往切讀如誑亦欺也又怨也注亦引前詩返  
返 甫

切音反還也復也又  
近 羣濁巨謹切又去其斬切並讀如斬不  
這 去真切  
孚袁切音幡回行也  
近 遠也迫也幾也又附也親也  
這 音氣聲

也又  
迂 匡濁胡朗切讀如杭去聲獸  
迂 退字  
迂 文拂切音勿又呼骨  
切音從移  
迂 迹又長道又平音抗注同

迂 五故切音悞遇也違也亦作選禮記  
迂 多嘯切音弔至也又  
迂 里

也亦作徙  
迂 妃兩切音紡急行也又奉  
迂 火决切音  
迂 走又並濁蒲撥

切音政同  
迂 職日切音  
迂 詆訛貞詭音禿  
迂 斐古切音  
迂 諄一遄難

行不進貞亦作  
迂 餘輕切音盈逢迂也又魚京切音執注同又逆也又去魚  
迂 無逸去也  
迂 朱倫切音

也  
迂 允走貞  
迂 尤經過也  
迂 從濁才用切音從  
迂 元音  
迂 五和切

也  
迂 羽敏切音  
迂 于求切音  
迂 從濁才用切音從  
迂 元音  
迂 五和切

也  
迂 允走貞  
迂 尤經過也  
迂 從濁才用切音從  
迂 元音  
迂 五和切

也  
迂 允走貞  
迂 尤經過也  
迂 從濁才用切音從  
迂 元音  
迂 五和切

也  
迂 允走貞  
迂 尤經過也  
迂 從濁才用切音從  
迂 元音  
迂 五和切

也  
迂 允走貞  
迂 尤經過也  
迂 從濁才用切音從  
迂 元音  
迂 五和切

也  
迂 允走貞  
迂 尤經過也  
迂 從濁才用切音從  
迂 元音  
迂 五和切

也  
迂 允走貞  
迂 尤經過也  
迂 從濁才用切音從  
迂 元音  
迂 五和切

也  
迂 允走貞  
迂 尤經過也  
迂 從濁才用切音從  
迂 元音  
迂 五和切

也  
迂 允走貞  
迂 尤經過也  
迂 從濁才用切音從  
迂 元音  
迂 五和切

也  
迂 允走貞  
迂 尤經過也  
迂 從濁才用切音從  
迂 元音  
迂 五和切

也  
迂 允走貞  
迂 尤經過也  
迂 從濁才用切音從  
迂 元音  
迂 五和切

也  
迂 允走貞  
迂 尤經過也  
迂 從濁才用切音從  
迂 元音  
迂 五和切

也  
迂 允走貞  
迂 尤經過也  
迂 從濁才用切音從  
迂 元音  
迂 五和切

也  
迂 允走貞  
迂 尤經過也  
迂 從濁才用切音從  
迂 元音  
迂 五和切

也  
迂 允走貞  
迂 尤經過也  
迂 從濁才用切音從  
迂 元音  
迂 五和切



向不及也又上 **迨** 定濁度耐切音代及也詩一 **迨** 登濁陳知切音遲義同

聲怒不進也 **迨** 天之未陰雨又上聲注同 **迨** 楊雄賦靈寢一今言神

久留安處而不去也又禪濁 **迨** 而龍切音 **迨** 邪濁徐醉切音途義同古

市之切音時闕人名 **迨** 西 **迨** 兇行貞 **迨** 文又支義切音至前頓也

**迨** 邪濁似由切 **迨** 並濁薄半切 **迨** 古洽切音 **迨** 甲漢人名 **迨** 並濁毗威

其局迹 **迨** 居看切音交 **迨** 古活切音括疾也 **迨** 弋枝切音移徒 **迨** 送 蘇

當時 **迨** 會也今作交 **迨** 又南宮一魯大夫 **迨** 也遷也今作移 **迨** 送 美

切音宋遣也錢也將也隨也遺 **迨** 七爾切音 **迨** 此與迨同 **迨** 糜惑亂也 **迨** 逃 逃 逃 二

也又縱一發矢曰縱從會曰 **迨** 此與迨同 **迨** 糜惑亂也 **迨** 逃 逃 逃 二

濁徒勞切音陶遁也避 **迨** 朱惟切音錐及也送也逐也隨也逮也又 **迨** 逃 逃 逃 二

也逸去也亡也播也 **迨** 其追戎狄國名又都回切音堆治玉也 **迨** 逃 逃 逃 二

切音利又良薛切音列遮 **迨** 音遊 **迨** 匣濁下蓋切 **迨** 宜戰切舊音蓋迎

也 **迨** 車駕清道通作 **迨** 義同 **迨** 音交走也 **迨** 也度也卻也亂也

迂也拂也 **迨** 匣濁胡茂切音後離一不期而會 **迨** 匣濁胡雷切音回轉也

不順也 **迨** 也又平音侯又古候切音妬注同 **迨** 遷也荀子園一天下午

手上又去 **迨** 吐內切音推去聲 **迨** 松閭切音峻先也公羊傳朋友相衛而

曲也 **迨** 卻也去也古作 **迨** 不相一注一出表辭猶先也謂不當先

相擊刺也又邪濁 **迨** 逐也又普耕切音意使人又從也 **迨** 奴改切音乃

詳薄切音巡注同 **迨** 逐也又普耕切音意使人又從也 **迨** 奴改切音乃

也 **迨** 以律切音率行貞又分布也又 **迨** 定濁徒紅切音同通 **迨** 于救

右行 **迨** 呂郵切音律述也 **迨** 一行不美 **迨** 也又去音洞過也 **迨** 也

貞 **迨** 結跳也 **迨** 與章切音 **迨** 羣濁渠鳩切音求匹也 **迨** 補耕切

也又上補便 **迨** 匣濁胡口切 **迨** 古恨切音 **迨** 休筆切舊音 **迨** 抽知切

切行急也 **迨** 此移切音雖 **迨** 音厚古後字 **迨** 長走止也 **迨** 旭衆走也 **迨** 音答走

羊交音用每

卷之二

六

六



亦進 **速** 蘇谷切音肅疾也召也 **速** 與速同不从約 **速** 思速切音肅

也亦作消禮記 **速** 他歷切音賜遠 **速** 莫教切音良 **速** 許忍切音欣 **速** 定

消搖於門 **速** 也亦作狄邊 **速** 古文良字 **速** 上聲迎也 **速** 直六

大計切音 **速** 奉濁符中切音馮遇也迎也值也又音風封禪書大漢之德

也 **速** 定濁大透切音且留也住也止也軍法一過良儒者斬 **速** 並濁

詩鼉鼓 **速** 名曰一撓又物相投合也亦作投杜詩遠一錦波江 **速** 並濁

切音敗壞也散也又敗 **速** 奔模切音哺逃亡也欠也欠負官物亡 **速** 並濁

同周禮我與受其 **速** 匿不還皆曰一又一懸也籀作速 **速** 並濁

切音軸競也追也從也疾也強也走也斥也放也驅也又一 **速** 並濁

篤實也一日馳良又定濁徒歷切音扶速也周易其欲一 **速** 並濁

也 **速** 也通也疾也盡也又不檢謂之不 **速** 零年切音聯合也接也續也還也

楚謂疾行爲一又丑貞切音裡縱也 **速** 及也牽也又匈奴謂天爲祁一祁

音時又上音輦難難易從寒來一又傲慢不前良荀子其容簡一又去音練及

也又鄙患切音爛釋也禮記內則一以湯注一猶釋也古作凍傳寫爲速又

轉爲 **速** 五故切音誤千一爾雅一寤也郭 **速** 于求切音山氣行良

凍義同 **速** 云相干也又疑古切音午遇也 **速** 又一爾笑良古作速

**速** 定濁同都切 **速** 區濁胡剛切音航亦作頡飛而上曰頡 **速** 古文 **速**

音徒一路也 **速** 而而下曰一又作頡速又音美免經也 **速** 退字 **速**

羽在切音往古往字楊雄 **速** 魚幾切音矣進也又邪濁 **速** 定濁度耐切

賦一離宮殿以相燭 **速** 詳子切讀如寺待也同 **速** 代及也追也還

也又大計切音第亦及也禮記 **速** 虛各切音祿行謹 **速** 同 **速** 詰利切音

孔子閒居威儀一注安和貞 **速** 也一衆也又姓 **速** 同 **速** 音損也

**速** 禪濁時制切 **速** 丁協切舊音 **速** 定濁徒丁切 **速** 息七切 **速** 音災

音泄諭也 **速** 音扁 **速** 音亭草莖也 **速** 必延切 **速** 居慶切音

與 **速** 並濁蒲光切 **速** 遠也 **速** 干放切音旺 **速** 俗同邊 **速** 敬路一也

近也至 **速** 音旁姓也 **速** 往也 **速** 之譌 **速** 必延切 **速** 居慶切音

也過也 **速** 同 **速** 又賭博之財曰一漢陳遵與宣帝博數負一 **速** 七各

錯亂也 **速** 蘇美切音送 **速** 羣濁渠爲切音蔡道也四道交出復有 **速** 切音

速一也 **速** 籀文義同 **速** 旁通者曰一爾雅九達謂之一又隱也 **速** 從

慈秋切即古適字 **速** 匣濁胡翫切音換速也送也步也 **速** 胥里切音

又縣名義詳適下 **速** 轉也周也又古前切音音亦也 **速** 徙義同 **速**

去乾切音愆過也又 **速** 豈敢伙一又丑厄切音拆亦遠也 **速** 勅各切音散

苦閑切音肩注同 **速** 職由切音 **速** 力才切音來同來又 **速** 威一非切音

又丑略切音綽注同 **速** 周迴也 **速** 去音賴至也就也 **速** 於非切音

貞說文一 **速** 千候切音湊走也又 **速** 定濁達合切音 **速** 古穴切音决遠

迤衰去貞 **速** 七庚切音取注同 **速** 音一一行貞 **速** 也又竹律切音

洋交音韻母 **速** 卷之二

洋交音韻母 **速** 卷之二



諄入聲 **道** 余六切音育轉 造 女略切音諾 透 他候切音偷去聲跳也通

走貞 **道** 也行也步也 造 娘入走也 透 也徹也過也又式竹切音

叔驚 **道** 伊堯切音 遠 追萃切音墜 邊 古退字 遡 桑何切音姿造作也

貞 **道** 邀遠也 遠 足不前也 邊 同邊 遡 又從濁任早切與造

同 **遡** 居伽切音迦 遡 土兮切音梯 遡 又定濁徒候切音豆 遡 俗遊

同 **遡** 諫穢言也 遡 音達行立也 遡 義同出西江河賦 遡 與

遡 定濁杜歷切音秋道也 遡 音達行立也 遡 義同出西江河賦 遡 與

遡 進也正也蹈也與迺同 遡 音達行立也 遡 義同出西江河賦 遡 與

同 **逕** 夷對切音 逕 通悶切音奔 九 過 古臥切音戈去聲度也越也

同 **逕** 淫過也 逕 去聲一走也 九 過 失也罪愆也誤也責也又平音

戈經一又姓凡經一之 逕 與朱切音俞越也遠 遇 牛具切音御道路相

則平聲一失之一則去聲 逕 也進也亦作輸逾 遇 逢偶也不期而會也

**運** 下愠切音韻動也轉也行也 達 定濁堂滑切舊音答通也决也又生也

也詩挑兮一兮本作 逕 從濁昨早切與 逕 語蹇切音演行貞又

逢今从一俗从幸非 逕 造義同造作也 逕 五肝切音岸越也 逼 必歷

壁迫也 逕 從濁慈秋切舊音囚迫也急也健也固也歛也勁也逸

驅也 逕 也終也又一人宣令之官又即九切音嗽盡也古作迺 逕 悉叶

燮迺一走也又苦簞切音歎前 遡 古遡切音嘉一互令不行廣韻不得

頓也又追萃切音鍾足不前也 遡 進也又遡互猶犬牙相制亦作迺 遡

子干切音幾至也自 **道** 定濁杜皓切又去徒到切並讀如導理也直也路也

進極也又古文津字 **道** 三十萬物共由也又一達謂之一又治也言也

**遐** 匣濁何加切音 遐 與迺同又邪濁詳倫切音巡義同 遊 于求切音由

作游或作遊 遐 又姓 邊 定濁徒郎切音唐過也思玄賦藐以迭

俗作遊又姓 邊 又去音岩失據而倒漢書陽醉邊地 遂 邪濁徐醉切

成也就也因也繼也從也達也安也止也往也從志也又周禮五

縣為一鄭司農曰百里之外曰六一又兩事之辭又因循也又姓 逕 古文

**通** 定濁徒董切 逕 匣濁胡光切音黃急也暇也事

五價切音 逕 丑正切音梓邏候也廉視也探伺也又 造 禪濁殊遇切

迓迎也 逕 平丑成切音禳法同又並作偵又問也 造 音樹走也 逮

從濁疾葉切 逕 二禪濁丞職切 逕 定濁徒合切音香雜 端 澄濁重

音捷疾走也 逕 音寔流行貞 逕 一又迨一行會也 端 圓切音

椽聲同圖倉之圖疾也速也 逕 兩阮切舊音宛遐也極也一近之一則

又云往來數也或作遙逕 逕 上聲一離之一則去聲音院一之也 選

五故切音誤遇也同迂選又逆各 逕 衣架切音亞坎 遙 餘招切音姚遠也

切音鄂昂入心不欲見而見曰一 逕 也次第行也 遙 行也道一也古作

遙荀子作 逕 俗同 逕 丑絹切音串動也行也又定濁杜本切又去徒

姚俗作遙 逕 上 逕 困切並讀如鈍匈奴傳一兆竄伏並與逕遁同 逕

羊交咨用母 卷之三 六三







































**獾** 莫白切音陌白豹似熊食銅鉄黃黑色出蜀中白居易云象鼻犀目牛尾  
**獾** 虎足寢其皮碎温圖其形辟邪今謂之白澤陸佃云皮為珍褥則消膜外

**獾** 牛領有肉或作獾 **獾** 無販切音萬大獸似狸亦 **獾** 抽居切音樞  
祭獸柳文一 **獾** 他丹切音檀徧屬又定濁徒干 **獾** 側絞切音爪夷別名又

畏虎七畏 **獾** 側鳩切音柳又禪濁 **獾** 濁白許切讀如具注同 **獾** 陟隆切  
蕭切音聊 **獾** 寔照切音卻獸名 **獾** 濁白許切讀如具注同 **獾** 音中獸

似豹 **獾** 於容切音 **獾** 呼官切音歡野豕又羣濁巨員切音權 **獾** 如狄切  
而角 **獾** 邕獸似後 **獾** 同狝一氏縣在代郡氏子盈切音精 **獾** 音力遼

東犬 **獾** 陟格切音 **獾** 伯加切音 **獾** 吾官切音 **獾** 尼獸名 **獾** 同獾  
名 **獾** 摘托切音 **獾** 巴獸醜狀 **獾** 音几貉屬 **獾** 女夷切音

**獾** 七枝切音移獸名似 **獾** 口很切音懇一欲誠之意見劉向傳又去  
**獾** 大隊赤出則大兵 **獾** 演切音遣又若昆切音坤齧也一欲誠之

意 **獾** 音信 **獾** 許候切音吼去聲 **獾** 並濁部比切讀如嬾又甫委切音彼 **獾** 澄濁宅買  
**獾** 獸名 **獾** 熊虎子名亦作 **獾** **獾** 獸名又符羈切音皮貌也 **獾** 切大周

音呼垂切音華獸名 **獾** 並濁部比切讀如嬾又甫委切音彼 **獾** 澄濁宅買  
尚若垂切音快平聲 **獾** 牙漸平貞又必至切音蔽並獸名 **獾** 切讀如

重無足一云直爾 **獾** 色洽切舊 **獾** 於其切音醫醫犬也特音 **獾** 居牙切  
切音維與豸同 **獾** 音熟獸名 **獾** 戒凡畜健強者皆曰 **獾** **獾** 音嘉

**獾** 火皆切舊 **獾** 郎山切音啾又從濁自由切音酋良犬名又余救切  
覆也 **獾** 音諧獸名 **獾** 音宥亦作 **獾** 似獾猴尾長四五尺有岐兩則自縣

於樹以尾塞鼻又 **獾** 補各切音 **獾** 州數澤曰一養出周禮 **獾** 所鳩切  
音由與猶獸同 **獾** 博大名 **獾** 州數澤曰一養出周禮 **獾** 音搜

獸 **獾** 古忽切音骨 **獾** 郎擊切音 **獾** 丑知切音 **獾** 母官切音 **獾** 似狸又莫半切音  
名 **獾** 緇獸名 **獾** 力獸名 **獾** 蝟獸名 **獾** 似狸又莫半切音

縵狼屬又無販 **獾** 匣濁胡刀切 **獾** 音儼能虎聲 **獾** 二奴皓切 **獾** 而小切音 **獾** 爾雅  
切音萬注同 **獾** 音豪能虎聲 **獾** 音儼能虎聲 **獾** 二奴皓切 **獾** 而小切音 **獾** 爾雅

遠而小紫黑 **獾** 二魚既切音我果 **獾** 儀容也 **獾** 音竹用  
色捷捕鼠 **獾** 决也義與毅同 **獾** 他達切音 **獾** 音竹用

重乳 **獾** 奴交切 **獾** 音快切 **獾** 場水狗 **獾** 二音擊大豕  
也 **獾** 音綠 **獾** 音快切 **獾** 場水狗 **獾** 二音擊大豕

**獾** 疎更切音史 **獾** 並濁符文 **獾** 側買切音 **獾** 師閒切音  
**獾** 去聲貉也 **獾** 切音焚 **獾** 齊上聲 **獾** 山惡健也 **獾**

羊吏切音 **獾** 方六切音 **獾** 音繼蠻 **獾** 澄濁持中切 **獾** 音吾  
異狸子 **獾** 福獸也 **獾** 夷人也 **獾** 音蟲豸也 **獾** 獸名 **獾** 音袁

同 **獾** 二都叩切 **獾** 奉濁房六切 **獾** 通貫切音彖 **獾** 音袁  
**獾** 與統同 **獾** 音伏狐也 **獾** 同獾野豚

**獾** 二都叩切 **獾** 奉濁房六切 **獾** 通貫切音彖 **獾** 音袁  
**獾** 與統同 **獾** 音伏狐也 **獾** 同獾野豚

**獾** 二都叩切 **獾** 奉濁房六切 **獾** 通貫切音彖 **獾** 音袁  
**獾** 與統同 **獾** 音伏狐也 **獾** 同獾野豚

**獾** 二都叩切 **獾** 奉濁房六切 **獾** 通貫切音彖 **獾** 音袁  
**獾** 與統同 **獾** 音伏狐也 **獾** 同獾野豚

羊吏切音 **獾** 方六切音 **獾** 音繼蠻 **獾** 澄濁持中切 **獾** 音吾  
異狸子 **獾** 福獸也 **獾** 夷人也 **獾** 音蟲豸也 **獾** 獸名 **獾** 音袁

文部第四十五 凡三字















一胡涓切 **坤** 失人切音 申文字 如 邪濁古文 姁字又與 姁 莫結切聲同 謾老女

音玄女名 **姁** 香句切音 响 姁 姁 也 又香干切音 虛 一 媮 美也 又前漢 姁 並濁一 毗 志

密切音 彌 注 **姁** 諸成切音 征 女字 付 安 芳無切音 敷 一 悅 又美 姁 魚蹇切音 衍 積

和女 **姁** 於袁切音 帑 姁 也 匣濁戶吳切 安 苦絞切音 姁 齊也 一曰好也

字 **姁** 彌鄰切音 姁 於交切 舊音 腰 女名 又上於 巧切 聲 姁 在加切音 姁

式亮切音 餉 女字 又 姁 同 杏 一 媮 不順也 又同 媮 優 優 好 貞 姁 客女字

許亮切音 向 注 同 **姁** 尼夷切音 姁 德紅切音 姁 離呈切音 姁 息茲

司女 **姁** 丙 姁 音 泄 姁 並濁 毗 賓 切 姁 居何切音 姁 哥女師 六 姁 章引切音 軫

威 於韋切音 威 一 儀 也 尊 嚴 也 有 一 可 畏 也 姜 居羊切音 薑 炎 帝 居 一 水 為 姓 姁 相 關

同 參 詳 謗 也 好 也 詐 也 又 嬰 一 行 貞 又 蘇 前 切 音 先 亦 行 貞 姁 古 候 切 音 暹

又 便 一 衣 婆 婆 貞 又 所 嬰 切 音 訕 義 同 又 笑 也 出 采 成 作 姁 姁 遇 也 偶 也 卮

名 又 匣 濁 胡 口 切 讀 如 厚 亦 遇 也 契 古 屑 切 音 結 一 清 姁 元 紀 姓 也 一 曰 謹 也 姚 徐 昭 切 音 遙 舜 姓 又

美 麗 一 治 又 功 盛 一 遠 見 荀 子 又 去 音 耀 蝶 一 官 名 又 勁 疾 貞 姁 於 阮 切 音 姁 定 濁 徒 孔 切 音 姁 奴 可 切

貞 又 五 果 切 音 訛 上 聲 媮 一 身 弱 貞 又 好 貞 从 姁 音 動 頃 貞 貞 姁 音 娜 姿

尸 从 卍 音 節 轉 作 巴 凡 从 卍 者 俗 作 巴 姁 而 至 切 音 姁 又 戶 八 切 音 滑 多 詐 也 面

醜 也 姻 音 因 婚 一 說 文 婿 家 女 之 所 因 姁 二 女 字 姁 疏 臻 切 音 辛 又 息

左 傳 尚 有 姁 孫 又 女 姁 姁 二 如 林 切 音 王 又 去 如 鴉 姁 時 一 卍 也 又 得

字 又 蘇 前 切 音 姁 同 姁 姁 切 音 任 孕 也 並 與 姁 同 姁 從 濁 疾 二 切 音 字 姁 也 姁 乃 見

何 切 音 多 南 楚 謂 婦 姁 曰 卍 一 又 尺 里 姁 舊 本 疾 姿 切 音 慈 注 同 姁 姁 同 美 女 又 少 女

切 音 齒 美 女 又 姑 一 輕 薄 貞 亦 作 姁 姁 而 復 切 音 姁 齒 下 切 音 姁 姁 義

碾 美 女 亦 作 姁 姁 抽 居 切 音 樞 美 好 又 姁 而 魚 敗 姁 同 美 女 又 少 女

又 平 音 年 女 字 姁 陟 輪 切 音 株 好 白 姁 入 聲 女 字 又 美 姁 宥 偶 也 此 文

又 河 上 一 女 水 銀 也 又 姁 好 貞 又 烏 甲 切 音 鴨 女 巧 姁 尤 救 切 音 姁 宥 偶 也 此 文

去 丑 亞 切 音 詭 注 同 姁 姁 烏 瓜 切 音 窈 美 貞 又 美 女 也 楊 雄 反 難 駮

即 移 切 音 姿 又 此 移 切 音 雌 姁 姁 資 姁 一 之 美 髮 兮 又 么 皆 切 音 矮 平 聲 注

能 貞 又 婦 人 貞 又 音 此 舞 也 姁 姁 須 倫 切 音 荀 狂 也 又 匣 濁

同 髦 姁 而 琰 切 音 染 媮 也 安 詳 貞 同 姁 又 去 姁 姁 須 倫 切 音 荀 狂 也 又 匣 濁

音 地 姁 而 艷 切 音 髯 去 聲 淮 南 呼 母 曰 一 姁 姁 須 倫 切 音 荀 狂 也 又 匣 濁

裂 力 薛 切 音 姁 老 一 又 天 山 名 又 姓 姁 姁 須 倫 切 音 荀 狂 也 又 匣 濁

列 美 也 姁 老 一 又 天 山 名 又 姓 姁 姁 須 倫 切 音 荀 狂 也 又 匣 濁



音絞媚也又  
長美人  
姘 音耕切音  
女會合者  
謂篇男女私合曰  
一又音丁切音  
姘注同  
一曰男  
城

息中切音松有  
氏女簡快  
為帝譽次妃吞燕卵而生  
姘 匣濁胡登切音恒  
一娥也一曰文字  
姿 子思切音資  
唐太宗龍鳳之

亦作  
姘 日之切音而  
媚也又女字  
姘 二力與切音  
呂婦人醜貞  
姘 居閑切音間  
邪又私也詐也  
在外為  
一在內為  
先結

如護性不端  
姘 於諫切音  
姘 定濁杜結切音迭  
女子謂昆弟之子為  
姘 吐內切音退  
好與一曰喜也又  
舒遲貞又魚厥切音越  
姚

於希切音  
姨 七支切音移  
姊妹同出為  
姘 舒遲貞又魚厥切音越  
姚

衣女字  
姘 又母之姊妹亦曰  
姘 吐內切音退  
好與一曰喜也又  
舒遲貞又魚厥切音越  
姚

一美  
娟 烏玄切音完  
嬋 也又便  
一  
姘 禪濁時正切音盛  
長好貞一曰  
姘

好  
娟 舞貞又圭  
淵切音涓  
美好貞  
姘 美也又平是征切音成  
女名

始 堆女字  
姘 音光  
姘 思計切音  
姘 羣濁巨尤切  
姘 呼對切音諱

發 許欠切音舊  
音九  
姘 於脂切音  
姘 匣濁戶經切  
姘 音刑女長貞  
姘 公節切音依  
山奴

切音惱  
姘 他孔切音楠  
姘 依女字  
姘 從濁疾緣切音全  
女字  
姘 柯開切音該  
數也

一  
姘 莫迴切音名  
姘 匣濁戶工切音  
姘 許尤切音  
姘 並濁步妹切

上  
姘 姘好貞  
姘 洪女字亦作姘  
姘 姘本字  
姘 姘詳妍  
姘 姘詳妍  
姘 姘詳妍  
姘 姘詳妍

孕美  
姘 一决切音  
姘 匣濁胡典切音  
姘 姘詳妍  
姘 姘詳妍  
姘 姘詳妍  
姘 姘詳妍

所交切音稍小  
一侵也偷也又去所教切  
姘 匣濁胡典切音  
姘 姘詳妍  
姘 姘詳妍  
姘 姘詳妍  
姘 姘詳妍

音稍侵掠也  
又息約切音  
姘 匣濁胡典切音  
姘 姘詳妍  
姘 姘詳妍  
姘 姘詳妍  
姘 姘詳妍

切讀如定亦好貞  
又徒典切音  
姘 匣濁胡典切音  
姘 姘詳妍  
姘 姘詳妍  
姘 姘詳妍  
姘 姘詳妍

貞又欺慢之語  
謹諉累也  
以公言相屬累曰  
姘 匣濁胡典切音  
姘 姘詳妍  
姘 姘詳妍  
姘 姘詳妍  
姘 姘詳妍

晉委又古委切音  
鬼宋王神女賦既  
一媼  
姘 力谷切音祿  
韻頤妻也又隨從  
於幽靜說文閑體  
行一也博雅好也  
姘 力谷切音祿  
韻頤妻也又隨從

耳亦  
姘 莫佩切音妹  
從也又無匪切音  
尾順也美也又盃  
作錄  
姘 莫佩切音妹  
從也又無匪切音  
尾順也美也又盃  
一曰  
姘 莫佩切音妹  
從也又無匪切音  
尾順也美也又盃

又齊整也  
姘 千木切音似  
姘 齊謹貞又測角  
沙 桑何切音梭  
姘 一舞者  
羅姿吐蕃城也  
又梵呪末曰云  
一婆娑  
姘 匹正切音聘  
娶也問也又  
娑 音里也

同  
姘 都火切音朶  
量也揣也又  
姘 他總切音統  
齊貞又女  
姘 音里也







器亦醜也 **姪** 余針切音淫喜也 **沾女** 詩廉切音苦一於喜笑 **嫫** 烏果切音倭上

自亦作果女侍又古華切 **娶女** 丘閑切音慳美也又 **婧** 子盈切音精又七正

音瓜又音誇注俱女侍 **娶女** 居忍切音緊女字 **婧** 切音情竦立貞一曰

有才又女正繫也又從濁 **媼** 牛居切音魚樂也亦作 **媼** 託合切音塔倦伏

疾正切音淨注同又女字 **媼** 虞又五故切音誤注同 **媼** 也又安也又定濁

徒合切音 **媼** 並濁蒲禾切音鄒一安舞也又西域有 **媼** 胡誤切並讀如戶

查注同 **媼** 一歲門又奢也又老媼之稱本作媼 **媼** 匣濁侯古切又去

一媼戀惜也又 **媼** 一媼又古 **媼** 子余切音直一紫星名又少也又荀子云媼

暮切音固嬌媼一曰女字 **媼** 子奢莫之媼也注問一古媼女楚辭七諫謂媼

一為醜惡一名明 **媼** 於何切音阿媼一不決又上烏可切 **媼** 張滑切音

又側媼切音鄒女字 **媼** 注同又 **媼** 弱志亦作媼媼又姓 **媼** 鷄怒也又

好貞又朱惟切音追疾也又身短 **媼** 匣濁下頂切舊音倅很 **媼** 呼同切音

又陵衛切音綴怒也一曰立倅 **媼** 也亦作倅俗又誤作倅 **媼** 摩醜貞又

去呼對切音誨注同又火 **媼** 並濁蒲枚切音陪婦人貞又普厚切音 **媼** 盧

癸切蓋同媼姿一自縱貞 **媼** 割一媼婦人肥貞又方久切音否醜也 **媼** 舍

切音藍貪也又盧敢切音藍 **媼** 力候切音樓空也一歛也又宿名降一言物

不謹也一曰卜人許告吉凶 **媼** 降落而收歛也又姓又上郎斗切音樓左傳

部一無松栢亦作樓又凌如切音駟愚也無分別者為媼一不辨知鄭小國也

又音呂繫馬曰維繫牛曰 **媼** 左傳牛馬維一韻會卷一 **媼** 拘李又良據切音慮

與屨同 **媼** 同上音樓說文从母从中从女作一空 **媼** 之瑞切音倫追去饑

頻數也 **媼** 之意一曰一務愚也本作一今俗作媼 **媼** 聲又禪濁殊僞切音

瑞女字亦姓又是 **媼** 語駭切舊音矮喜樂又 **媼** 齒約切音綽女疾又一約

為切音垂注同 **媼** 平宜皆切音涯醜女貞 **媼** 好貞莊子一約若處子注

柔弱貞又奴教 **媼** 齒羊切音昌媼也姓也又樂 **媼** 虛交切舊音器女心

切音關女疾 **媼** 也優也與倡同謂倡優也 **媼** 俊又女心亦作媼

**媼** 德紅切音東國名 **媼** 如舟切音 **媼** 亡甫切音武與媼

又去音棟女字 **媼** 柔女名 **媼** 同一媼廣韻好也 **媼** 宰切

音采一反也又倉 **媼** 於可切音我一媼美貞又 **媼** 盧感切舊音

代切音菜女字 **媼** 烏何切音阿女字亦作媼 **媼** 音懶好貞 **媼** 音碾美

女 **媼** 烏歡切音刺德好貞又古說切音 **媼** 職流切音周女字又丑媼

**媼** 貫體態好貞又烏八切音之注同 **媼** 切音抽好貞又音貂女名 **媼**

奉濁符遇切音負服也妻 **媼** 二芳非切音非往來一貞一曰 **媼** 七

也又好貞荀子其容 **媼** 醜也又干媼切音章江一神女 **媼** 取女

切音取一婦又七慮切音覲注同又 **媼** 丑略切音綽不從順也又如支切音

相俞切音須荀卿子曰問娶之媼 **媼** 而一媼國名又施隻切音釋闕人名

春秋傳 **媼** 語蹇切音演又去音彥注並好 **媼** 於京切音英 **媼** 謨敢切舊

叔孫 **媼** 也又五肝切音岸媼人齊整貞 **媼** 於京切音英 **媼** 音滿鄉名

在河東 **媼** 居賢切音貴漸也亦 **媼** 匣濁胡連切音賢亦作媼 **媼** 音申姪

荷氏縣 **媼** 作媼又古文醜字 **媼** 婦人守志玉篇所望也 **媼** 音申姪

羊交音每

卷之二

七九

七九

七九



言木... 一孕也又之刃切音震女姪身動也又官

婢女隸曰一又養馬者又平音真注同 婚媾 二音昏婦嫁也娶婦以昏

人謂妓曰一又莫切音 媿 疾也與媿同又見兔部 媿 於豔切音厭婢也誣拏也

下切音木妬也 媿 亦誣拏 媿 定濁徒黨切音如蕩淫戲又他曩 媿 綿延切音 媿 夷然切音

力延切音 媿 側羊切音莊並同 媿 表文字 媿 良據切音屢數 媿 定

連長良 媿 散糲文字又飾也 媿 居六切音 媿 去奇切音欺亦 媿 從濁疾

堂練切音 媿 從濁才宗切 媿 菊女名 媿 作媿義詳媿下 媿 正切音

殿文字 媿 音叢女字 媿 他兼切音添女字 媿 多珍切音 媿 魚

淨女 媿 乃后切音極上聲 媿 又他點切音忝 媿 典女字 媿 媿 媿

名 媿 媿女肥白濡奴候切 媿 音含女字 媿 定濁徒甘切去

切音顯又五口切音偶女字又元俱 媿 媿 媿 媿 媿 媿 媿 媿 媿

力膺切音 媿 落才切音來女字又 媿 媿 媿 媿 媿 媿 媿 媿 媿

凌女字 媿 去落蓋切音賴好貞 媿 媿 媿 媿 媿 媿 媿 媿 媿

媿 媿 媿 媿 媿 媿 媿 媿 媿 媿 媿 媿 媿 媿 媿 媿 媿 媿 媿 媿

媿 媿 媿 媿 媿 媿 媿 媿 媿 媿 媿 媿 媿 媿 媿 媿 媿 媿 媿 媿

媿 媿 媿 媿 媿 媿 媿 媿 媿 媿 媿 媿 媿 媿 媿 媿 媿 媿 媿 媿

媿 媿 媿 媿 媿 媿 媿 媿 媿 媿 媿 媿 媿 媿 媿 媿 媿 媿 媿 媿

媿 媿 媿 媿 媿 媿 媿 媿 媿 媿 媿 媿 媿 媿 媿 媿 媿 媿 媿 媿

媿 媿 媿 媿 媿 媿 媿 媿 媿 媿 媿 媿 媿 媿 媿 媿 媿 媿 媿 媿

媿 媿 媿 媿 媿 媿 媿 媿 媿 媿 媿 媿 媿 媿 媿 媿 媿 媿 媿 媿

媿 媿 媿 媿 媿 媿 媿 媿 媿 媿 媿 媿 媿 媿 媿 媿 媿 媿 媿 媿

媿 媿 媿 媿 媿 媿 媿 媿 媿 媿 媿 媿 媿 媿 媿 媿 媿 媿 媿 媿

媿 媿 媿 媿 媿 媿 媿 媿 媿 媿 媿 媿 媿 媿 媿 媿 媿 媿 媿 媿

媿 媿 媿 媿 媿 媿 媿 媿 媿 媿 媿 媿 媿 媿 媿 媿 媿 媿 媿 媿

媿 媿 媿 媿 媿 媿 媿 媿 媿 媿 媿 媿 媿 媿 媿 媿 媿 媿 媿 媿















烏切音呼婦人 媼守之緣切音專一也可愛之 媼之利切音至又之 媼

美自亦作媼 媼音自又定濁度官切音團嫩也 媼立切音執至也 媼

博音切音 媼 重濁胡故 媼力迫切音雷一祖黃帝妃 媼音類注同 媼

徒果切音音隨南楚謂好 媼 又姓又力遂切音類注同 媼 媼音類注同 媼

曰一又他果切音安好也 媼 媼音類注同 媼 媼音類注同 媼

切音遙上 媼 定濁徒即切 媼 媼音類注同 媼 媼音類注同 媼

聲注同 媼 音棠女好良 媼 媼音類注同 媼 媼音類注同 媼

兩舉切音呂女人惡稱又婦 媼 媼音類注同 媼 媼音類注同 媼

無廉又力侯切音樓文字 媼 媼音類注同 媼 媼音類注同 媼

奉濁房無切 媼 商署切音庶女字又 媼 媼音類注同 媼 媼音類注同 媼

音扶女字 媼 之奢切音遮注同 媼 媼音類注同 媼 媼音類注同 媼

切音尋 媼 音強女字 媼 以證切音爭懷一又 媼 媼音類注同 媼 媼音類注同 媼

文名 媼 音強女字 媼 余陵切音蠅虫也 媼 媼音類注同 媼 媼音類注同 媼

鋤交切音 媼 音要約也或即嬰 媼 呼毛切音高籀 媼 媼音類注同 媼 媼音類注同 媼

巢女字 媼 亦作要並於笑切 媼 文媼字除田州 媼 媼音類注同 媼 媼音類注同 媼

詳 媼 音勞義 媼 音惱相 媼 奴困切音 媼 媼音類注同 媼 媼音類注同 媼

媼 同媼 媼 音亂也 媼 奴弱小也 媼 媼音類注同 媼 媼音類注同 媼

所六切音 媼 音濁淫一 媼 子呂切音 媼 媼音類注同 媼 媼音類注同 媼

縮春人 媼 音濁淫一 媼 咀人姓 媼 媼音類注同 媼 媼音類注同 媼

音難與 媼 古飽切 媼 音悉 媼 張滑切聲同媼 媼 媼音類注同 媼 媼音類注同 媼

效同 媼 音杲 媼 俗用 媼 入聲嬌姿也 媼 媼音類注同 媼 媼音類注同 媼

西切音齋材也 媼 鳥皎切音音優優好良又乃了切音鼻戲美又奇 媼 媼音類注同 媼 媼音類注同 媼

音難與

效同

西切音齋材也

音難與

效同

西切音齋材也

音難與

效同

西切音齋材也

音難與

效同

西切音齋材也

音難與

效同

西切音齋材也

音難與

效同

西切音齋材也

音難與

效同

西切音齋材也

音難與











亦作嬾嬾嬾嬾  
嬾 音晏女字又  
嬾 通作燕  
嬾 力竟切音  
嬾 嬾 嬾 嬾

以成切音  
嬾 郎狄切音  
嬾 落旱切  
嬾 叶私列切音  
嬾 狎也慢也  
嬾 嬾 嬾 嬾

盈美好貞  
嬾 力文字  
嬾 嬾 嬾 嬾  
嬾 嬾 嬾 嬾  
嬾 嬾 嬾 嬾

又七廉切音  
嬾 嬾 嬾 嬾  
嬾 嬾 嬾 嬾  
嬾 嬾 嬾 嬾

也又汝陽切  
嬾 嬾 嬾 嬾  
嬾 嬾 嬾 嬾  
嬾 嬾 嬾 嬾

音穰亂也  
嬾 嬾 嬾 嬾  
嬾 嬾 嬾 嬾  
嬾 嬾 嬾 嬾

知恋切音  
嬾 嬾 嬾 嬾  
嬾 嬾 嬾 嬾  
嬾 嬾 嬾 嬾

傳女字  
嬾 嬾 嬾 嬾  
嬾 嬾 嬾 嬾  
嬾 嬾 嬾 嬾

也躑也  
嬾 嬾 嬾 嬾  
嬾 嬾 嬾 嬾  
嬾 嬾 嬾 嬾

獨胡卦切音  
嬾 嬾 嬾 嬾  
嬾 嬾 嬾 嬾  
嬾 嬾 嬾 嬾

奉濁權俱切音  
嬾 嬾 嬾 嬾  
嬾 嬾 嬾 嬾  
嬾 嬾 嬾 嬾

女字又烏侯切音  
嬾 嬾 嬾 嬾  
嬾 嬾 嬾 嬾  
嬾 嬾 嬾 嬾

所江切音  
嬾 嬾 嬾 嬾  
嬾 嬾 嬾 嬾  
嬾 嬾 嬾 嬾

嬾 之六切音  
嬾 嬾 嬾 嬾  
嬾 嬾 嬾 嬾  
嬾 嬾 嬾 嬾

作嬾 又上力轉切  
嬾 嬾 嬾 嬾  
嬾 嬾 嬾 嬾  
嬾 嬾 嬾 嬾

又落官切音  
嬾 嬾 嬾 嬾  
嬾 嬾 嬾 嬾  
嬾 嬾 嬾 嬾

又生子齊均亦作  
嬾 嬾 嬾 嬾  
嬾 嬾 嬾 嬾  
嬾 嬾 嬾 嬾

音負免子又字  
嬾 嬾 嬾 嬾  
嬾 嬾 嬾 嬾  
嬾 嬾 嬾 嬾

姪義 麗鹿 鄰溪切音  
嬾 嬾 嬾 嬾  
嬾 嬾 嬾 嬾  
嬾 嬾 嬾 嬾

同 嬾 嬾 嬾 嬾  
嬾 嬾 嬾 嬾  
嬾 嬾 嬾 嬾

切音 摺寧 一 女  
嬾 嬾 嬾 嬾  
嬾 嬾 嬾 嬾  
嬾 嬾 嬾 嬾

女部第五十 凡五字

本 尼輒切音  
本 本 本 本  
本 本 本 本

一 今作執  
本 本 本 本  
本 本 本 本

補到切報本  
本 本 本 本  
本 本 本 本



疒部第五十一

凡五百六十五字

疒 疒之形又床濁士莊切音牀病也亦作疒  
疒 疒音丁疼一瘦也  
疒 疒音紅

疒 疒音公脫  
疒 疒音濁直又切音宙心腹痛  
疒 疒音于救切音又顛搖也  
疒 疒音居尤

疒 疒音下部病  
疒 疒音陽柳切音帶小腹腹痛  
疒 疒音二句于切  
疒 疒音居又切音救病也一

疒 疒音鳩腹急痛又古巧切音絞注同  
疒 疒音亦作痲又尼猷切音噪小痛  
疒 疒音疒病也  
疒 疒音疒病也

疒 疒音俗作  
疒 疒音疒病也  
疒 疒音疒病也  
疒 疒音疒病也

疒 疒音疒病也  
疒 疒音疒病也  
疒 疒音疒病也  
疒 疒音疒病也

疒 疒音疒病也  
疒 疒音疒病也  
疒 疒音疒病也  
疒 疒音疒病也

疒 疒音疒病也  
疒 疒音疒病也  
疒 疒音疒病也  
疒 疒音疒病也

疒 疒音疒病也  
疒 疒音疒病也  
疒 疒音疒病也  
疒 疒音疒病也

疒 疒音疒病也  
疒 疒音疒病也  
疒 疒音疒病也  
疒 疒音疒病也

疒 疒音疒病也  
疒 疒音疒病也  
疒 疒音疒病也  
疒 疒音疒病也

疒 疒音疒病也  
疒 疒音疒病也  
疒 疒音疒病也  
疒 疒音疒病也

疒 疒音疒病也  
疒 疒音疒病也  
疒 疒音疒病也  
疒 疒音疒病也

疒 疒音疒病也  
疒 疒音疒病也  
疒 疒音疒病也  
疒 疒音疒病也

疒 疒音疒病也  
疒 疒音疒病也  
疒 疒音疒病也  
疒 疒音疒病也

疒 疒音疒病也  
疒 疒音疒病也  
疒 疒音疒病也  
疒 疒音疒病也

疒 疒音疒病也  
疒 疒音疒病也  
疒 疒音疒病也  
疒 疒音疒病也

疒 疒音疒病也  
疒 疒音疒病也  
疒 疒音疒病也  
疒 疒音疒病也

疒 疒音疒病也  
疒 疒音疒病也  
疒 疒音疒病也  
疒 疒音疒病也

疒 疒音疒病也  
疒 疒音疒病也  
疒 疒音疒病也  
疒 疒音疒病也

疒部第五十一

凡五百六十五字

疒 疒音疒病也  
疒 疒音疒病也  
疒 疒音疒病也  
疒 疒音疒病也

疒 疒音疒病也  
疒 疒音疒病也  
疒 疒音疒病也  
疒 疒音疒病也

疒 疒音疒病也  
疒 疒音疒病也  
疒 疒音疒病也  
疒 疒音疒病也

疒 疒音疒病也  
疒 疒音疒病也  
疒 疒音疒病也  
疒 疒音疒病也

疒 疒音疒病也  
疒 疒音疒病也  
疒 疒音疒病也  
疒 疒音疒病也

疒 疒音疒病也  
疒 疒音疒病也  
疒 疒音疒病也  
疒 疒音疒病也

疒 疒音疒病也  
疒 疒音疒病也  
疒 疒音疒病也  
疒 疒音疒病也

疒 疒音疒病也  
疒 疒音疒病也  
疒 疒音疒病也  
疒 疒音疒病也

疒 疒音疒病也  
疒 疒音疒病也  
疒 疒音疒病也  
疒 疒音疒病也

疒 疒音疒病也  
疒 疒音疒病也  
疒 疒音疒病也  
疒 疒音疒病也

疒 疒音疒病也  
疒 疒音疒病也  
疒 疒音疒病也  
疒 疒音疒病也

疒 疒音疒病也  
疒 疒音疒病也  
疒 疒音疒病也  
疒 疒音疒病也

疒 疒音疒病也  
疒 疒音疒病也  
疒 疒音疒病也  
疒 疒音疒病也

疒 疒音疒病也  
疒 疒音疒病也  
疒 疒音疒病也  
疒 疒音疒病也

疒 疒音疒病也  
疒 疒音疒病也  
疒 疒音疒病也  
疒 疒音疒病也

疒 疒音疒病也  
疒 疒音疒病也  
疒 疒音疒病也  
疒 疒音疒病也

疒 疒音疒病也  
疒 疒音疒病也  
疒 疒音疒病也  
疒 疒音疒病也

疒 疒音疒病也  
疒 疒音疒病也  
疒 疒音疒病也  
疒 疒音疒病也

疒 疒音疒病也  
疒 疒音疒病也  
疒 疒音疒病也  
疒 疒音疒病也

疒 疒音疒病也  
疒 疒音疒病也  
疒 疒音疒病也  
疒 疒音疒病也



瘦又沙鹽反

音髻注同

**疼** 定濁徒冬反音同痛也

**疹** 章忍反音軫瘰

**疽** 多早反

黃病又去音且注同

**疥** 呼骨反音急狂走病又丑律

**疔** 古暮反音故久

**疥** 今切音

琴寒也

**疔** 諸氏反音 止瘰病

**疔** 古三反音

**疔** 乃入反音

尼質切音

**疔** 定濁徒谷反音讀

**疔** 疔回反音

**疔** 古戈反音戈瘡也又古

**疥** 床濁鉏加反音茶也一疥病甚又

**疔** 五加反音牙疔一病甚

**疔** 先結反

也亦作瘰又餘

**疔** 疔來反音

**疔** 反音

制反音喬病也

**疔** 疔來反音

**疔** 反音

費執生

**疔** 疔來反音

**疔** 反音

小瘡

**疔** 疔來反音

**疔** 反音

母病一

**疔** 疔來反音

**疔** 反音

脚冷濕

**疔** 疔來反音

**疔** 反音

詳音病

**瘰** 側救切

**瘰** 烏甲切音

**瘰** 阻史切音

**六痛** 他

切音通去聲病也傷也

**瘰** 以兩切音養亦作瘰痛一膚欲搔也

**瘰** 從濁才

慈黑類疾漢書吹毛求疵又祖似切音子荀

**瘰** 又平音陽病也又去音漾同詳創也

**瘰** 資切音

音雉一

**瘰** 力制切音例病

**瘰** 澄濁治

又于救切音又

**瘰** 處古切音論午

**瘰** 定濁徒冬切音同動病一痛

顛也亦作瘰

**瘰** 又澄濁直弓切音蟲病也

**瘰** 丹

又馬病又丁佐切音多去聲病也

**瘰** 又羊朱切音逾病也或作瘰俗

也

**瘰** 又定濁徒紅切音同創潰

切音危又宜皆切音產病也

**瘰** 且緣切音筌病除

癡病又古隘切音戒亦病也

**瘰** 玉篇病可瘰

切音答肥一瘰

**瘰** 又去聲一瘰不達

**瘰** 瘰

**瘰** 瘰











切音避足氣不至轉筋也又苦  
兵媚切音秘脚冷濕病同痺

羣濁渠員切  
疾匣濁胡鈎切音  
音權手屈病  
疾侯疣一病也

允注  
瘰澄濁直類切音墜足病左傳有重一之疾又吐猥

同  
瘰切音腿注同又定濁杜回切音頽陰病或作瘰癧

與啞同  
瘰武中切音民又呼昆  
亦作瘰  
瘰切音昏注並病也

病又呼同切音灰馬病不能行與瘰  
同又匣濁戶賄切讀如會一瘰風病

楚人謂毒  
瘰或作瘰又平去二聲病也

雅蟹切音矮姓也又坐倚白又  
短白又於其切音醫身急弱也

瘰魚據切音遇疣  
病又音虞注同

困極也又羣濁巨  
畏切音墮注同

說文曰  
瘰奴曷切音  
敗瘰  
瘰納痛也

子  
瘰烏渾切音温疫也又烏骨切聲同屋一

上瘰一  
瘰私呂切音胥  
病負  
瘰上聲痛病

又五懈切同睚目  
瘰方戎切音  
瘰風頭一病

係小兒病又尺制  
瘰古拜切音  
切音熾小兒驚

切音中上聲足腫病又同種又禪濁  
時宄切舊音春去聲亦作腫注同

瘰音由病也  
瘰奉濁扶古切音  
又息惡肉  
瘰父朽也亦作瘰

定濁徒骨切  
瘰音頽陰病  
瘰床濁士佳切音茶瘦也

音突下部病  
瘰著瘰一不達一曰瘰一不達

計切音係又昌  
瘰楚懈切音釵去聲疾愈又從濁才何切音

又力鹽切音廉臞疾也  
瘰相容切音思瘰一疼痛  
瘰多言切音顛狂也腹

古禾切音支亦作瘰疽瘰又病也

禾切音科禿瘰又古華切音瓜亦病也

息良切音相疾也又

息獎切音想注同

呼昆切音昏亦作瘰

病也詩多我遇一

郎達切音粹辛也痛也又

不調又落蓋切音賴

於綺切音筒座也又虛里切

音起注同又喪也病疽也又

古還切音關病

也書洞一乃身

武庚切音

音食日蝕也

床濁乘力切

音食日蝕也

音皇病也

匣濁胡光切

退煨煨兀然定坐自煨煨首穢膿

吐猥切音腿瘰一風病又他內切音

莊救切音縑一縮也又

許穢切

舊音會

音食日蝕也

音食日蝕也

音食日蝕也

音食日蝕也

音食日蝕也

音食日蝕也

音食日蝕也

音食日蝕也

音食日蝕也

音食日蝕也

音食日蝕也

音食日蝕也

音食日蝕也

音食日蝕也

音食日蝕也

音食日蝕也

音食日蝕也

音食日蝕也

音食日蝕也























又桑同切音梭 **髮** 倉代切音萊帶慘 **髮** 西從濁慈秋切音酉髮接 **髮** 並濁注同或省作髮 **髮** 頭又上音采一 **髮** 髮又即由切音秋注同 **髮** 蒲紅切音蓬一 **髮** 髮 **髮** 博未切音 **髮** 卜忽見也 **髮** 職瓜切音搗栗髻禮記男子免 **髮** 力之

離髮 **髮** 丁果切音朵髮垂白 **髮** 搏抱切音保髻也 **髮** 否芳無切音夫美髮起白 **髮** 又小兒剪髮為一 **髮** 又髮未長亦作髻 **髮** 又芳武切音府髮

自並 **髮** 羣濁渠六切音 **髮** 所交切音梢髮尾又燕尾之屬衣 **髮** 力涉切作髻 **髮** 局髻一髮髮只 **髮** 假飾也又上山巧切毛髮長白 **髮** 爽力涉切

疎 **髮** 他計切音 **髮** 莫江切音 **髮** 困匣濁胡昆切 **髮** 烏果切音高上 **髮** 並濁薄紅切 **髮** 音朋髮亂 **髮** 詳履 **髮** 子紅切音 **髮** 邊迷切音 **髮** 甫音 **髮** 赤奴了切

音朋髮亂 **髮** 詳履 **髮** 子紅切音 **髮** 邊迷切音 **髮** 甫音 **髮** 赤奴了切也 **髮** 子峻切 **髮** 定濁達合切 **髮** 同又都聊切音刀小兒留髮又

定濁徒聊切音 **髮** 馬遷傳其次一毛髮又思積切音錫髮也 **髮** 夫髮美曰條亦髮多白 **髮** 定濁大計切音第髮髮又他計切音替司 **髮** 芳無切音

一又上芳武切音府髮好也又 **髮** 補蕩切音榜亂毛也又並濁薄庚切音彭並濁蒲疾切音東髮也或作髻 **髮** 髮亂白又分兩切音傲一髻髮亂木

作 **髮** 松息中切音松或作髮又 **髮** 從濁昨沒切舊音卒髮髮又髻 **髮** 宗從濁

鬚 **髮** 去音迷鬚一髮亂白 **髮** 也又秦醉切音萃一髻髮亂 **髮** 才宗

切音叢高髻又床濁 **髮** 床濁助庚切音倫一髻髮亂白或 **髮** 他計切音

士江切聲同幢注同 **髮** 作髻髻髻髻又中莖切音爭注同 **髮** 剃髮也大人

曰髮小兒曰一又定 **髮** 澄濁直追切 **髮** 德紅切音東一鬆 **髮** 並濁步崩

濁特計切音第髮也 **髮** 音垂髻白 **髮** 髮白又去音凍 **髮** 切音朋鬚

鬚被髮 **髮** 立姦切音 **髮** 烏果切音窩上 **髮** 息漬切音 **髮** 羣濁渠員切

亂也 **髮** 牽少髮 **髮** 聲髮髮髮美 **髮** 肆極也 **髮** 音權髮好又

胡人 **髮** 子紅切音宗馬 **髮** 音昔 **髮** 魚幹切音 **髮** 側角切音 **髮** 九 **髮** 卷

羣濁渠員切音權髮好又分髮為鬚又上求晚切讀如倦 **髮** 子淺切音剪一

髮面白又立圓切音困亦髮好詩其人美且髮又胡人髮 **髮** 截也又髮垂又

平音箋鬚垂白 **髮** 舒閏切音舜鬚髮又亂 **髮** 都火切音采或作髮又定濁

又去音薦鬚也 **髮** 髮又尺允切音蠢注同 **髮** 徒臥切音清小兒剪髮又澄

濁直追切音垂髮 **髮** 敷勿切音弗婦人首飾 **髮** 丘瞎切音萬音恰禿也 **髮** 忽

墮落也或作髮 **髮** 一日額前飾或作髻 **髮** 又古鎔切音曼注同 **髮** 禮記檀弓注總束髮登為飾內則疏云裂練繒為也又髻也又私宗切音

二祖冬切音宗馬鬚與駿同又上音總亦作髮一角通作總詩總角卯兮 **髮** 禮記檀弓注總束髮登為飾內則疏云裂練繒為也又髻也又私宗切音

亂白 **髮** 匣濁一胡感切舊音旱短 **髮** 而容切音戎 **髮** 莫紅切音蒙馬 **髮** 桑才切音肥小髮又髮髻多 **髮** 音弗首 **髮** 子公切音 **髮** 普卜切音



服為一又敷救 **髮** 同音剔 **髮** 速侯切音鏤 **髮** 乃亞切音拏去 **髮** 音二

切音覆髮也 **髮** 同音剔 **髮** 同音剔 **髮** 同音剔 **髮** 同音剔 **髮** 同音剔

體龍 **髮** 音而轄切舊 **髮** 須新於切音膏髭 **髮** 說文須為須鬚之 **髮** 音

車飾 **髮** 音熱細毛 **髮** 須已加多俗又加多作鬚非當作 **髮** 音

半白 **髮** 他歷切音剔 **髮** 髮好白又從 **髮** 並濁薄桓切音盤又去音版臥髻

也 **髮** 釋又定濁徒結切音羞注並同 **髮** 也又慕各切音莫髻飾

**髮** 七二切音次漆也又虛尤切音 **髮** 莫高切音毛髮至眉 **髮** 音

休謂漆赤多黑少亦作髮 **髮** 又莫侯切音謀注同 **髮** 音

**髮** 伯各切音 **髮** 余封切音 **髮** 之忍切音軫稠髮又去 **髮** 音

博髮 **髮** 音容髮長 **髮** 音震髮黑詩 **髮** 如雲 **髮** 音

並濁薄紅切 **髮** 音色髮堅 **髮** 並濁薄庚切音彭 **髮** 音

又許轄切 **髮** 床濁助庚切音 **髮** 之忍切音軫稠髮又去 **髮** 音

音瞎注同 **髮** 音色髮堅 **髮** 並濁婢表切舊音依髮白又亂

卷 **髮** 筆命切音 **髮** 謨官切音 **髮** 並濁婢表切舊音依髮白又亂

**髮** 病毛相 **髮** 謨官切音 **髮** 並濁婢表切舊音依髮白又亂

**髮** 筆命切音 **髮** 謨官切音 **髮** 並濁婢表切舊音依髮白又亂

**髮** 筆命切音 **髮** 謨官切音 **髮** 並濁婢表切舊音依髮白又亂

**髮** 筆命切音 **髮** 謨官切音 **髮** 並濁婢表切舊音依髮白又亂

**髮** 筆命切音 **髮** 謨官切音 **髮** 並濁婢表切舊音依髮白又亂

**髮** 筆命切音 **髮** 謨官切音 **髮** 並濁婢表切舊音依髮白又亂

**髮** 筆命切音 **髮** 謨官切音 **髮** 並濁婢表切舊音依髮白又亂

**髮** 筆命切音 **髮** 謨官切音 **髮** 並濁婢表切舊音依髮白又亂

**髮** 筆命切音 **髮** 謨官切音 **髮** 並濁婢表切舊音依髮白又亂

**髮** 筆命切音 **髮** 謨官切音 **髮** 並濁婢表切舊音依髮白又亂

部第五十四 凡一百一十九字

**冰** 筆陵切音兵 **冰** 魚陵切音凝水堅也與凝同又筆陵切音兵水凍古作

而凝 **冰** 他丁切音廳又力 **冬** 音東一終也四時之 **冰** 音

也 **冰** 鼎切音領冰 **冬** 音東一終也四時之 **冰** 音

先兮切音西解冰又息茲切音 **測** 同上 **冲** 澄濁持中切音蟲和也深也文

息又息漬切音四水上流冰 **測** 同上 **冲** 澄濁持中切音蟲和也深也文

又方伐切 **况** 虛放切音貺亦作况寒水也又譬擬也善也矧也益也又與况

音髮注同 **况** 况味又修一琴名又臨訪曰來一又姓通作一又與况同漢武

帝紀天地况施拜况于郊佩鱗集曰一者發 **况** 匣濁胡頰切音協一煤冰凍

語之辭从二从兄今經史多混用故兩存之 **况** 又胡夾切音狹又卽葉切音

接注 **况** 良傑切音列寒氣嚴也 **况** 莊子以造化為大 **况** 又裝飾也易一容



誨淫一日**洛**匣濁曷各切音鶴一舉冰也又凍

妖一女態**凍**多貢切音東去聲孟冬

信寒也**凍**地始一又音東一冷

冷也**凍**乃殄切音

靈**凍**他典切舊音忍

通作彫亦作雕晉書雕弊之迹

聲**南**奴舍切音

聲**南**南冰也

聲**南**古斬切音檢本作

聲**南**減見冰部為正

聲**南**蝶夾一冰凍

聲**南**職日切音

聲**南**質身寒自

聲**南**力質切音栗

聲**南**匹正切

聲**南**音聘飛

聲**南**音匹正切

聲**南**音匹正切

聲**南**音匹正切

聲**南**音匹正切

聲**南**音匹正切

聲**南**音匹正切

聲**南**音匹正切

聲**南**音匹正切

匣濁曷各切音鶴一舉冰也又凍

固自又盧各切音洛冰謂之一舉

力張切音良薄寒為涼又平一地名

又姓俗涼字又與廳同詩北風其一

疑雨又寒也

力竹切音錄

疑雨又寒也

力質切音栗

質身寒自

職日切音

蝶夾一冰凍

古斬切音檢本作

減見冰部為正

楚浪切音創寒也又

七岡切音倉注同

羣濁巨金切音琴又力稔切音

寒自本作凜俗作凜

定濁達洛切音鐸冰也冰結也冷一

也又澄濁直格切音宅洛一凍凌

盧帝切音

利冰也

他頂切音

挺冰自

魚枚切

音匹正切

音匹正切

音匹正切

音匹正切

音匹正切

音匹正切

音匹正切

音匹正切

音匹正切

音匹正切

音匹正切

音匹正切

音匹正切

音匹正切

音匹正切

音匹正切

音匹正切

音匹正切

音匹正切

音匹正切

音匹正切

音匹正切

音匹正切

音匹正切















































疑辭又荒鳥切  
音呼詩於引字  
從濁藏宗切  
舊音忿從也  
尹 以忍切音引治也正也誠也進也又伊

曰令  
禹 于矩切音羽蟲也一名蠻又舒  
乏 奉濁扶法切舊音法  
宰 姑勞切音

高澤也亦作澤列子云望其壙  
乘 布永切音丙禾一禾束又把也執也十六  
如也又郡國志城下地名  
乘 斛也又去声音柄漢五行志殺生之一

乘 禪濁時征切音成升也守也計也御也駕也登也跨也憑也治也因也趁  
也漢書聖人於時晉書一興而來又去聲音盛車一也又田制四丘曰

上 曰物雙曰一左傳以上  
韋犒師又四數曰一古作乘

### 支部第七十七 凡二百八十四字

支 匹各切音朴小擊也楚  
文 同上用支即文用  
攷 津私切音客處也力

汲汲 公亥切音該上聲更也易也从支从巳身  
攸 余周切音由所也行  
也 之巳本作攷古作攷巳有過支之即一也

秋乎一乎又鬱一火氣亦作迫適又  
汝 同上  
攷 苦浩切音考周禮宰夫一  
其治叩也稽察也又曰官

府設其一註一  
政 古紅切音公善也擊也作也伐  
攷 尸周切音攷捕也飲  
成也佐成事者  
政 治也又堅也又音貢戰伐也

多又斂之也  
易井一勿幕  
攷 養里切音以大堅說文斂一剛卯以逐鬼形也又呼  
切音窟斂一不利又不穩又斂  
攷 古安切音干進也求也得也

質切音吉口不便言亦作吃  
攷 又匡濁候幹切音翰止也

擊 攷 舒枝切音詩敷也  
攷 俗用  
攷 音于

音班賜也又  
攷 芳武切音府義同撫安存也持也循也亦作  
攷 悲貧切音賓分也臧

人名通作頒  
攷 迨注同又逃去也又武夫切音無亦撫也

使也放也察也司也食也治也州長謂之一又爾雅  
攷 居效切音教義同又

郊外謂之一又莫候切音茂地名尚書大傳一之野  
攷 北角切音剝同敲指

聲  
放 甫望切音方去聲奔也逐也肆也逸也廢也去也至也縱也捨也散也  
置也又平音方荀子不舟不避風則不可涉注一讀為方附也附即

釋也又上音紡貢  
攷 奉濁附俱切  
攷 聲濁渠鷄切音奇木別生也

禹傳亦相一效  
攷 音扶義同  
攷 又博益切音貝物衰婢也

切舊音丹貪也又上都感  
攷 都困切音頓  
攷 音均墾

切音統刺也擊也亦作攷  
攷 與頓同  
攷 田也

羊交音每

八卷之二

百三







也 救 虛宜切音希又力之切音離注並拆 救 必計切音開毀也又上 救

魚呂切音語樂器如 救 居效切音較一令也也訓也誨也授也語也法也 救

教 邪濁象呂切音序次一也述也次第也端緒 救 在奇切音次禮通作 救

同 救 匣濁侯旱切又去侯幹切並讀如 折 邪濁似絕切舊音 救 括也 救

振說文 救 古臆切音 娘 魯當切音 救 他果切音 救 側角切音卓擊 救

音啄 救 昌據切音處勇 救 所交切音 救 失冉切音閉 救 舉手自 救

手取 救 羣濁渠云切 救 並濁蒲沒切音字盆入一卒旋 救 古徵字又陟 救

物也 救 音羣朋侵也 救 放之自又與勃同漢武紀一海 救 古徵字又陟 救

也 救 音擗手打也 救 快休息也 救 都昆切音墩迫也怒也詆也又大也 救

姓又去都困切音頓堅也又大歲在子曰困一又之允切音準布帛幅廣也與 救

淳綽同又定濁徒孫切音屯亦大也又煌郡名又上杜本切讀如鈍渾一不 救

開通自又音堆聚也獨處不移詩一彼獨宿又丘名又都隊切音對祭器周禮 救

珠盤玉一又音刀天子弓也與彈同詩一弓既堅又定濁徒官切音團聚自詩 救

一彼荇葦又徒 救 從濁自曷切 救 比一救 救 居慶切音徑恭也肅也 救

到切音盜覆也 救 舊音雜尿一 救 必計切音閉 救 謹也慎也在自為恭在 救

心為 救 並濁毗祭切音弊壞也 救 敗衣也又必計切音閉 救 美隕切音閃敬也莊也恭 救

也常也書 救 昌兩切音和 救 必列切音別一鵠鳥也 救 八 救 典當也主 救

也通作典 救 也露也明也又 救 耳不諦也 救 也疾也速也聰也捷也又 救

足大指謂之 救 奴協切舊音閉 救 果切音顆研理也 救 易 救 以智切 救

詩履帝武一 救 也塞也又按也 救 定濁達合切音 救 盧沒切論入舊音祿 救

也 救 於葉切舊音業相反 救 古竹切音感果一也 救 董五切音 救 登濁直孟 救

空擊也 救 床濁鉏懷切聲同 救 職流切音 救 董五切音 救 登濁直孟 救

控也 救 對災一又邪也 救 周 救 周 救 董五切音 救 登濁直孟 救

光也與 救 力谷切音祿 救 禪濁亦真切音辰擊聲 救 子鳩切音 救 登濁直孟 救

經同 救 剝一又擊也 救 又音軫一喜而動自 救 子鳩切音 救 登濁直孟 救

聲展也 救 先諫切音珊去聲古作 救 分 救 布也折之也雜肉也又飲器 救

二 救 博毛切音包吳 救 澄濁池鄰切音陳 救 古巧切音絞皎禾然也又 救

救 王四子名盟也 救 列也通作陳从東火 救 以贍切音豔以手救物 救

羊交 救 音用 救 卷之二 救 行五











說文 **敷** 伯各切音 **敷** 祖官切音 **敷** 散本字 **敷** 姑如 **敷** 音亂 **十五至**

悲意 **敷** 博擊也 **敷** 祖官切音 **敷** 通作散 **敷** 二音 **敷** 音亂 **十五至**

**二十四敷** 奉濁扶勿切 **敷** 匣濁下孝切音效教也又 **敷** 力胡切音盧飲

**敷** 匣濁華賣切音壞毀也又古 **敷** 上音靈 **敷** 如羊切音穰越也盜也與穰

**敷** 上音靈 **敷** 同又息良切音襄寇也 **敷** 屬禪濁

**敷** 異也 **敷** 故也 **敷** 支本作變今作 **敷** 俗作變非 **敷** 屬市玉

**敷** 力米切音禮數也布也又音離陳也 **敷** 方問切音蕘 **敷** 樂書

**敷** 良倨切音慮 **敷** 上音麗 **敷** 一曰隸也 **敷** 穢也掃除也 **敷** 樂書

**敷** 言居切音魚 **敷** 獵也又去魚 **敷** 蘇甘切音 **敷** 三注同 **敷** 奇

**敷** 據切音御與漁同捕魚也 **敷** 歷亂也 **敷** 先諫切音散 **敷** 一曰飛散

又上蘇簡切 **敷** 音傘鳥形

羊校

終



