

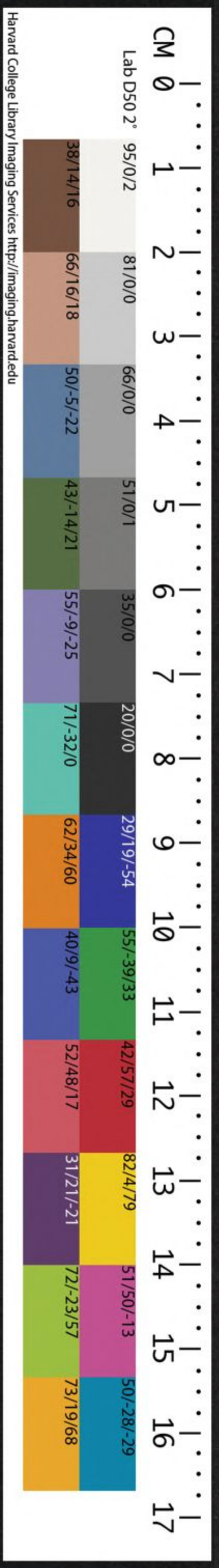
15

45

HARVARD COLLEGE LIBRARY
FROM THE
HARVARD-YENCHING
INSTITUTE

LOST 1928

TCh L 3080.4418
23



天
華
一
第
十
五
卷

大清一統志卷之一百二十四

河南府

關隘 伊闕關

在洛陽縣南伊闕口後漢靈帝時為河南八關之一

大谷關

在洛陽縣

東南大谷口接登封縣界亦八關之一元和志在潁陽縣西北四十五里舊志今為水泉關兩岸陡絕山徑崎嶇可以戍守又

轘轅關

在偃師縣東南轘轅山上東接

鞏縣南接登封縣界後漢書郡國志緱氏有轘轅關括地志轘轅故關在緱氏縣東南四十里趙

保鎮關

在宜陽縣西南三十里又穆册鎮關在函宜陽縣西南二十里舊皆置巡司

函

谷關

在新安縣東北秦故關本在靈寶縣漢時移此漢書武帝紀元鼎三年徙函谷關於新安

應邵曰時樓船將軍楊僕數有大功恥為關外民上書乞徙東關於時徙關於新安去宏農三百里



水經注。卽所謂散關。障自南山。橫洛水。北屬於河。皆關塞也。通典。新安縣東北一里。有漢故函谷關。後周改爲通洛防。以備齊。魏明帝景初元年。河南尹盧延上言。宜却函谷關於嶠下。宏農太守杜恕。議省函谷關。正始元年。宏農太守孟康上言。移函谷關。號大嶠關。又爲金關。按此關。正始元年廢。縣志。又有鬼門關。在縣東二十五里。今改名魁門關。

嶠坂關 在登封縣東南。晉書地理志。陽城有鄂坂關。通典。登封縣有嶠嶺故關。舊志。嶠嶺在縣東南三十里。卽箕山也。

石羊關 在封縣東南。告成鎮東二十里。元至正六年。設縣志。關據嶺上。潁水合流。至此。滙爲巨浸。而出。道路險隘。關口陡峻。又

鵝鵝關 唐書地理志。長水縣西有鵝鵝關。在縣北。

高門關 唐書地理志。長水縣西有高門關。松陽故關。舊志。高門關在永寧縣西八十裏。

南 寧縣西百二十里。卽古高門城。又崇陽關。在縣西八十里。舊皆置巡司。崇陽卽松陽之訛也。

村關 在澠池縣西北九十七里。路通山。陸渾關在

縣北。漢書地理志。陸渾縣有關。唐書地理志。陸渾有漢故關。舊志。在嵩縣北七十里。

舊縣鎮

關 在嵩縣西南七十里。有巡司。又沒大嶺關。在縣南二百里。東去魯山縣百五十里。舊亦有巡司。

今廢。又有白楊關。

龍門鎮 在洛陽縣南二十里。金史地理志。洛陽縣有龍

門。在洛陽縣東南九域志。洛陽有彭婆鎮。

彭婆鎮 舊志。在縣南四十里。又有白沙鎮。在縣

南六十里。

翟家莊鎮 在洛陽縣東南二十里。爲洛中諸鎮最。

府店鎮

在偃師縣南。

福昌鎮 在宜陽縣西。卽故縣也。九域志。壽安縣有柳泉。福昌三鄉

三鎮。舊志。柳泉鎮在縣西北二十里。

慈澗鎮 元和志。五里。又三鄉鎮。在縣西北八十里。

縣東南二十里。後周保定六年。置舊志。作磁澗鎮。在縣東三十里。又楊寺鎮。在縣東北四十里。倉頭

鎮在縣東 闕門鎮 在新安縣西三十里 缺 匡口鎮 北五十里 門山側一名鐵門鎮

在新安縣北六十里 黃河南岸為津濟處 明嘉靖二十二年築城於此 今廢 又石寺鎮在縣北三十里 北冶鎮在縣北四十里 居民以陶冶為業 又石井鎮在縣北七十里 縣凡八鎮云 黑石渡

鎮 在鞏縣西南二十五里 洛水津渡處 隋末王世充與李密相持 世充夜渡洛水 營於黑石 元至和初 陝西諸王濶不花等討燕帖木兒 進至鞏縣 黑石渡 大敗河南兵 皆即此 明置巡司 又有青泥

回郭二鎮 俱 長泉鎮 在孟津縣西 金史地理志 孟津縣有長泉鎮 蓋以長泉水 在縣西南

為 舊縣鎮 在孟津縣東北二十五里 卽元時故縣名 也 明置巡司 又雙槐鎮 在縣東五里 油房鎮 在

縣西 告成鎮 在登封縣東南三十五里 又潁陽縣西 嶠店鎮 在澠池縣東五十里 接新安縣界 鳴臯鎮 金史地理志 伊

志在嵩縣東北六十里 又辛店 在縣北八十里 黑山寨 在澠池縣北五十里 岡阜圍繞自成 城郭山下有泉 可飲萬人 又漫浪寨 在縣北四十里 峽石堡 在新安縣西 水

雍谷 雞迴 岫縈 紆石路 阻隘 故亦有硤石之稱 唐武德三年 羅士信襲王世充 峽石堡 拔之 舊志在 縣西四 橫水店 在孟津縣西 唐寶應元年 討史朝

津縣有 土壕鋪 在澠池縣西四十里 接陝州界 金橫水店 貞祐末 蒲察阿里不孫 次澠池 土

壕村 兵不戰 而潰 卽此 周南驛 在洛陽 縣治西 首陽驛 在偃師 縣西 洛口 驛 在鞏

縣東 義昌驛 在澠池縣 東四十里 蠡城驛 在澠池 縣城西

津梁石橋 在洛陽縣東 故洛城東 水經注 穀水逕建春門石橋下 橋首建兩石柱 橋之右銘云 陽嘉四年 乙酉 壬申 詔書 以城下漕渠 東通河濟 南引江淮 方貢委輸 所由而至 使中謁者魏郡清

大青一充志 卷一百二十四 河南府 三

淵馬憲監作石橋梁柱敦勅匠工十三里橋在故

盡要妙之巧三月起作八月畢成洛陽

城西通鑑晉太安二年帝如十三里橋在故

注橋在洛城西去城十三里因以為名故

洛城穀門上晉惠帝建潘在洛陽縣西南

岳西征賦駐馬臯門即此天津橋二十里隋大業

初遷都以洛水貫都有天漢之象因建此橋用大

船維舟以鐵鎖鈎連南北夾路對起四樓名曰天

津唐貞觀十四年更令石工累方石為脚宋建隆

二年留守向拱重修甃以巨石基址甚固橫亘洛

水為都城之勝舊志有上浮橋在縣西南即天津

橋故處又中浮橋在縣正南即唐洛中橋故處下

浮橋在縣東南皆秋冬積土菜市橋在府城東唐

木為橋春夏設水夫為渡仁惠橋在府城南門

元年詔發卒自洛城菜市橋伊橋在府城南

鑿渠抵漕口三十五里即此外明正統六

年置漚橋在府城東門外舊名和平伊河上

置伊橋在府城南

澗河橋

在洛陽縣西十里跨澗水明李賢有記

孝義橋

在偃師縣東唐書地理志

天寶七載河南尹韋濟以北坡道迂自偃師縣東

山下開新道通孝義橋舊志宋景德四年又造訾

店渡橋詔賜名奉先橋在縣東二十里洛通濟橋

水上新志在縣東十五里今改名溫泉橋永濟

在偃師縣東嶠嶺橋在偃師縣南五十五里

南四十里畫橋在宜陽縣西

橋在宜陽縣東元和志在壽安縣西十七里隋大

業三年置架洛水上隋末毀廢貞觀八年修造

東澗橋

在宜陽縣西

尚義橋

在新

東門市橋在鞏縣東門趙公橋在鞏縣南

外安福橋在孟津縣

津縣東北晉杜預請建金門橋在

在永寧縣南以長淵橋在永寧縣西雙津橋在澠池縣西一里

順陽橋在嵩縣東門外跨高都水錦陵橋在嵩縣北

堤堰永安堤在孟津縣北唐武德中築當河陽孟津兩岸高五丈濶如之延六七十元時

嘗徙縣治於石堤上歷代漸損在王公堤在偃師縣南里

許東西長九里餘明嘉靖間知縣王環築以障伊洛漲水防水堤在鞏縣南宋建以衛陵寢

神堤在鞏縣北五里障黃河又有鞏洛新堤在縣北烏江堰在偃師縣西南白虎

堰在偃師縣北舊黑龍溝水直衝縣城元元統間築堤障溝水東西分流環縣城又合流入洛

陵墓夏后皐陵在永寧縣北峭山側商湯陵寰宇記在偃師縣東北八里山上

周昭王陵在登封縣西北少室谷桓王陵寰宇記在澠池縣東北百二十里臨

河靈王陵在洛陽縣西南皇覽靈王葬於河南城西周山上景王陵在洛陽縣

東帝王世紀在洛陽城太倉中又威列王陵在城內東北隅又水經注相亭東北有三王陵或言周

景王悼王定王也漢世祖原陵在孟津縣西帝王崔浩云定當為敬世紀在臨平亭南

西望平陰東南去洛陽二十五里舊志在今縣西十五里有廟明帝顯節陵在洛陽縣

東南帝王世紀在富壽亭章帝敬陵帝王世紀在洛陽東南三

十九里又和帝愼陵在洛陽東南四十一里殤帝康陵在洛陽南四十八里安帝恭陵在洛陽東十

五里冲帝懷陵在洛陽東南十五里順帝憲陵在洛陽西北十五里質帝靜陵在洛陽東三十二里

桓帝宣陵在洛陽東南三十里魏文帝陵在偃師縣西北

靈帝文陵在洛陽西北二十里首陽明帝高平陵在洛陽縣東南大石山晉武帝峻陽陵在洛

後魏 世宗景陵 在洛陽縣北邙山亦名宣武陵 **唐** 孝敬皇帝

恭陵 在偃師縣東南唐書地理志在太平山寰宇記在緱氏縣東北五里舊志在縣南景山側

亦名太 昭宗和陵 唐書地理志在太平山寰宇記在緱氏縣東北五里 **五代**

唐 莊宗陵 在新安縣北七十里黃坂峪 **明宗** 徽陵 在新安縣東北十里護駕

莊 **晉** 高祖顯陵 在宜陽縣西北 **漢** 高祖睿陵 在登封縣東測景臺左

宋 宣祖永安陵 寰宇記在鞏縣西南四十里 **太祖** 永昌陵 寰宇記在鞏縣西南

鞏縣西南四十里 **太宗** 永熙陵 在鞏縣西南昌陵西一里 **真宗** 永定陵

在鞏縣西南昌陵北十里 **仁宗** 永昭陵 在鞏縣西南定陵西北五里 **英宗** 永

厚陵 在鞏縣西南昭陵西一里 **神宗** 永裕陵 在鞏縣西南昭陵西三里 **哲宗**

永泰陵 在鞏縣西南昌陵西三里 **許由** 冢 在登封縣東南箕山上 有廟舊志又有巢

父冢在縣東四十里 **商** 伊尹墓 寰宇記在偃師縣西北五里 又比干墓在縣西北十五里

周 冉伯牛墓 寰宇記在河清縣東南十七里舊志在孟津縣西耕子溝按山東東平州

亦有冉伯牛墓未知孰是 **韓昭侯** 墓 在宜陽縣西 **漢** 田橫墓 寰宇記在偃師

縣西十里 **祭遵** 墓 在洛陽縣北邙山 **桓榮** 墓 在偃師縣西北後漢書桓榮傳賜冢

塋于首 **崔瑗** 墓 在故洛陽城東 **劉寬** 墓 在洛陽縣北邙山有二碑 **國**

漢 關雲長墓 在故洛陽城南門外 **魏** 杜畿墓 在

陽縣西韓城鎮子恕祖 **毋邱興盛** 墓 在新安縣北墓容 **鍾繇**

墓 寰宇記在偃師縣東八里 **王弼** 墓 寰宇記在偃師縣南三里 **晉** 王祥墓 在

陽縣 羊祐墓 在洛陽縣北邙山 杜預墓 寰宇記在偃師縣西北二十里山上

裴楷墓 在府城內寰宇記在洛陽縣修義坊 張華墓 在洛陽縣北邙山

朝魏 王肅墓 在洛陽縣北邙山 **唐** 李淳風墓 在新安縣西 狄仁

傑墓 在洛陽縣東金墉城 劉幽求墓 在洛陽縣東 姚崇墓 在洛陽縣東南

萬安 元德秀墓 在嵩縣東北二十五里陸渾嶺下 寰宇記元德秀墓碑李華文李陽

冰篆顏真卿書德秀有德行人呼四絕碑 許遠墓 在偃師縣西南五里 杜甫墓 在偃

師縣西北 顏真卿墓 在偃師縣北邙山 齊抗墓 在洛陽縣東 張

建封墓 在洛陽縣東四十五里 權德輿墓 在洛陽縣北韓愈有神道碑 孟

郊墓 在洛陽縣東韓愈為墓誌 盧殷墓 在登封縣北嵩山殷 白

居易墓 在洛陽縣南龍門鎮東 賈島墓 在洛陽縣南伊闕東 **宋** 潘美墓

在洛陽縣西 趙普墓 在鞏縣西南 曹彬墓 在鞏縣西南 錢若水墓

在新安縣西南一里 呂蒙正墓 在洛陽縣南 張詠墓 在洛陽縣東三十里 寇

準墓 在鞏縣西南寇家灣 包拯墓 在鞏縣西南 蔡齊墓 在鞏縣南 狄青

墓 在鞏縣南 范仲淹墓 在洛陽縣東南萬安山下 文彥博墓 在洛陽縣南

富弼墓 在洛陽縣西金谷鄉 邵康節墓 在嵩縣東北紫金山下 二程子

墓 在洛陽縣南七十里 范祖禹墓 在偃師縣東 **明** 曹端墓 在澠池縣北二

十 鄆廷誨墓 在登封縣北嵩陽書院左明末抗流寇死節典史王大璧從死陪葬 本

朝康熙十九年表其墓

祠廟中嶽廟

在登封縣東八里黃蓋峯下。漢志謂之太室廟。後魏太延元年重建。歷代增修。

唐韋行儉李方郁宋盧多遜王曾陳知微駱文尉皆
皆有碑記。規制宏敞。為中州祠宇之冠。本朝康熙
三十二年。

聖祖御書嵩高峻極扁額。伏羲廟 在孟津縣西五里相
傳為龍馬負圖處。黃

帝廟 在宜陽 帝堯廟 在澠池縣 夏禹廟 在永寧
縣西 啟

毋廟 元和志在登封縣東北七里。漢書武帝祀中
嶽見夏后啟母石是也。應劭曰啟生而母為

石嵩陽記陽翟婦人今龕中鑿石像其銘漢安帝
延光三年立。舊志又有少姨廟在少室山。相傳啟

母塗山氏之妹。湯王廟 寰宇記在河清縣南三十
里。舊志孟津縣界凡有十

唐太宗廟 在宜陽 洛神廟 在府城南
薄太后廟 在嵩縣東 九十里

頴源廟 在登封縣西 元聖廟 有二一在
洛水上 南陽乾山 府城東關

石堰一在嵩縣南空 伯夷叔齊廟 在孟津縣
桑澗西 祀商伊尹 東叩馬村 周公

廟 有二一在府城西關一 頴考叔廟 在登封縣西
在登封縣東測景臺後 南頴谷今稱

純孝 王子晉祠 在偃師縣南水經注撫父堆上有
伯廟 子晉祠世有簫管之聲焉舊志昇

仙太子廟在縣南緱氏 冉伯牛祠 在孟津縣
山有碑唐武后撰并書 西白坡鎮 袁宏

祠 在府城西寰宇記在河 扁鵲廟 在盧氏
南縣俗謂之撞鐘祠 縣東 蕭相國

廟 在永寧縣西 酈食其廟 在偃師縣西水經注陽
祀漢相蕭何 渠水逕漢廣野君酈食

其廟南廟在北山上成公綏所謂偃師西山也 賈
廟東有兩石人對倚石人西有二石闕高丈餘

太傅祠 在府城東關 嚴子陵祠 在鞏
祀漢賈誼 縣西 董令祠 在府

東南隅祀後漢 王公祠 在洛陽縣東後漢書王漁
洛陽令董宣 為洛陽令卒民思其德為

立祠安陽亭西每祀輒絃歌而薦之桓帝悉毀諸房祀特詔密縣存故太傅卓茂廟洛陽留王渙祠

焉韓柱國祠在新安縣北二十里狄梁公祠在府城東

祀唐狄仁傑郭令公祠在鞏縣西南回郭李衛公祠在府城東

城內祀唐衛國公李靖范文正公祠在府城西祀宋范仲淹錢若水祠在府城西祀

在新安邵子祠有二一在府城西關一在嵩縣東本朝順治五年重建一在嵩縣東本朝康熙

聖祖仁皇帝御書學達性天扁額懸於祠堂二程子祠有

聖祖賜御書學達性天扁額一在嵩縣東北二十五里

本朝順治六年九賢祠在嵩陽治北祀宋周子二程子邵子張子司馬溫公朱子呂東

萊元許曹學正祠在澠池縣南三賢祠在府城東魯齋祀明儒曹端

閻禹錫白良輔及大學士劉健劉文靖公祠在洛陽縣

西祀明大學士劉健

寺觀白馬寺在故洛陽城西漢明帝時摩騰竺法蘭初自西域以白馬馱經而來舍於鴻臚

寺遂取寺為名創置白馬寺此僧寺之始也洛陽伽藍記寺在西陽門外三里唐垂拱初武后重修

永寧寺在故洛陽城中洛陽伽藍記熙平元年靈太后胡氏所立有九層浮圖高千尺窮極

精妙香山寺在洛陽縣南龍門鎮白居易記龍泉寺龍門十寺觀遊之勝香山為首

在新安縣西北青要山上一名長泉寺五代周廣順二年建俯瞰河流為一方勝槩會善寺

在登封縣西北十里本後魏孝文帝避暑少陵寺宮隋開皇中賜名會善寺有受戒石壇

在登封縣西北二十五里後魏太和二十年建內有唐武德初秦王告少林寺主教碑開元中裴灌

所書碑沈佺期宋之間皆有少陵寺應制詩寺內有甘露臺寺西北三里有面壁菴即達摩九年面壁處

法王寺 在登封縣北十里相傳漢永平中建唐大歷中更名寺背負嵩岑左右高峯如張兩翼俯瞰二熊

嵩嶽寺 在登封縣北法王寺西後魏永平二年建初名諸山排列如拱

開居寺隋開皇五年改今名 **龍潭寺** 在登封縣東唐武后幸嵩山以此為行宮

據太室左陲相傳唐武后時曾建行宮於此 **雲巖寺** 在嵩縣西南伏牛

龍興寺 在嵩縣北思遠山唐武后時嘗幸此建乘涼閣後改為寺 **九真觀** 在洛

南五里元時建舊有東華正陽純陽海蟾重陽丹陽長真生長春九真塑像 **嵩陽觀** 在

封縣北相傳後魏孝文帝建曰嵩陽寺唐改為觀宋改天封觀元復故名前有古柏三株相傳漢武

帝封為將軍有唐嵩陽觀聖德感應頌徐浩八分書尙存 **隆唐觀** 在登封縣北

宗同武后如嵩山幸潘師正之居敕有司即其廬建隆唐觀又於嶺上別立精思院以處之亦作崇

唐 **白鶴觀** 在登封縣北太室山 **崇福宮** 在登封縣觀上去絕頂四五里

歲峯下相傳漢建曰萬歲觀唐改名太乙觀宋天禧三年改今名以奉真宗御容設提舉管勾官命

朝臣領之

名宦

吳公 上蔡人為河南守時賈生年十八以能誦詩書屬文稱於郡中吳公聞其秀材

召置門下文帝初立聞河南守吳公治平為天下第一乃徵為廷尉廷尉乃言賈生年少頗通諸家

之書帝召 **汲黯** 濮陽人河內失火上使黯往視之為博士還報曰不足憂也臣過河南貧人

傷水旱萬餘家或父子相食臣謹以便宜持節發河南倉粟以賑貧民請歸節伏矯制擧上賢而釋

之 **黃霸** 陽夏人武帝末為河南太守丞明察內敏又習文法然溫良有讓足知善御眾為丞

處議當於去合人心太魏相定陶人昭帝時為河南太守禁止姦邪豪

強畏尹翁歸平陽人昭帝時為緱氏尉歷守郡中所居治理名信臣壽春人元

帝時為河南太守治行常為第一數增秩賜金王嘉平陵人鴻嘉中舉敦

對政事得失由大中大夫董宣圍人光武時為洛陽令湖陽公主蒼

頭殺人匿主家吏不能得及主出行以奴驂乘宣扣馬大言數主之失叱奴下車格殺之主訴帝帝

召宣欲箠殺之宣曰陛下聖德中興而縱奴殺良人將何以理天下即以頭擊楹流血被面帝令小

黃門持之使宣叩頭謝主宣兩手據地終不肯俯帝因敕強項令出賜錢三十萬悉以班諸吏由是

博擊豪強莫不震慄卒於官索盧放東郡人建武六年徵虞延

東昏人建武中為洛陽令時陰氏客馬成者為姦盜延收考之陰氏屢請獲一書輒加笞二百信陽

侯陰就訴帝帝親錄囚知延不私謂成曰汝犯王法身自取之竟伏誅於是外戚斂手莫敢干法

祭彤潁陽人光武時為偃師長彤有權周澤安邱人

元初遷屯池令奉公剋己袁安汝陽人永平中為河南尹政號嚴明

矜恤孤羸吏人歸愛之然未嘗以臧罪鞠人曰凡學仕者高則望宰相次則希牧守奈何錮人于聖世聞者感勵在職十年

京師肅然周紆徐人肅宗時拜洛陽令下車先問大姓主名吏數問里豪強以對紆

怒曰本問貴戚若馬竇輩豈能知此張酺細陽人

為河南尹執金吾竇景家人擊傷市卒吏捕得之景怒遣緹騎侯海等五百人毆傷市丞酺部吏楊

章等正海罪景忿怒移書辟章等六人為執金吾吏欲因報之章等恐酺即上言其狀竇太后詔報

自今執金吾辟吏皆勿遣王渙鄴人永元十五年為洛陽令平

正居身得寬猛之宜其寬嫌久

訟法埋難平者莫不曲盡情詐厭塞羣疑又能發

摘姦伏京師稱歎以為有神算卒官民為立祠安

陽亭西延熹中悉毀諸祠惟密周暢安成人永初

縣存卓茂廟洛陽留渙祠焉尹時夏旱久禱無應暢因收葬洛城旁客任峻渤海

死骸骨凡萬餘人應時澍雨歲乃豐稔人自王渙後選令皆不稱職以峻補之擢用文武

吏皆盡其能糾剔姦盜不得旋踵一歲斷獄不過

數**祝良**長沙人順帝時為洛陽令聰李膺襄城人

字為河南尹時河內張成善說風角推占當赦遂

教子殺人膺督促收捕既而逢宥膺愈懷憤疾竟

案殺之宛陵大姓羊元羣罷北海郡賊罪狼籍膺

表欲案其罪元羣賂宦豎膺反坐輸作左校司隸

校尉應奉上疏救之帝納劉祐安國人延熹中為

其言即拜膺為司隸校尉河南尹轉司隸校

尉時權貴子弟入京師者至界首羊陟梁父人靈

輒改易輿服隱匿財寶威行朝廷帝時拜河

南尹計日受奉常食乾飯**李燮**南鄭人靈帝時為

茹菜禁制豪右京師憚之河南尹時既以貨

賂為官詔書復橫發錢三億以實西朱儁上虞人

圍燬上書陳諫辭意深切帝乃止儁帝時

拜河南尹時董卓擅政數請公卿會議徙都長安

儁輒止之卓惡其異已表遷太僕儁不受及卓入

關留儁守洛陽與山東諸將通謀為內

應既而懼為卓所襲乃棄官奔荊州

逵襄陵人除灑池令時縣寄治蠡城城塹不固張

炎叛應高幹逵陽與同謀求兵修城諸欲為亂

者盡誅之遂修城拒炎炎敗太祖征馬超

至宏農曰此西道之要以逵領宏農太守

王昶晉

人文帝時為洛陽典農時都畿樹木成

林昶斫開荒萊勤勸百姓墾田特多

司馬芝温

黃初中為河南尹抑強扶弱私請不行為教與羣

下吏莫不自勵曹洪乳母與臨汾公主侍者繫獄

卞太后遣黃門詣府傳令芝不通勅洛陽獄考

竟上疏論之居官十一年數議科條所不便者

傅

河南府

嘏 泥陽人。正始中。為河南尹。河南俗黨。五官掾功曹。與選職。皆授其本國人。無用異邦人者。嘏各舉其良。而對用之。官曹分職。而後以次考核。之。治以德教為本。持法有恒。簡而不可犯。**晉杜**

預 杜陵人。為河南尹。預以京師為王化之始。自近及遠。凡所施論。務崇大體。**王恂** 河南

立二學。崇明五經。鬲令袁毅。餽以駿馬。恂不受。時太原諸部。以匈奴為田客。多者數千。武帝詔禁募

客。恂明峻其防。**樂廣** 滎陽人。晉武帝時。為河南尹。所部莫敢犯者。愍懷太子廢詔。故臣不得辭

送。眾官不勝憤歎。皆冒禁拜辭。司椽校尉滿奮。勅河南中部。收縛拜者。送獄。廣即便解遣。為政無當

時功譽。然去職。遺愛為人所思。**曹攄** 譙人。為洛陽令。仁惠明斷。百

失行。馬攄使收門士。眾咸謂不然。攄曰。宮掖禁嚴。非外人所敢盜。必門士以燎寒耳。詰之。果服。以病

去官。復為**魏浚** 東阿人。永嘉末。與流人數百家。東洛陽令。保河陰之碓石。及洛陽陷。屯於洛

北石梁塢。撫養遺眾。漸修軍器。歸者甚眾。其有恃遠不從者。遣將討之。不加侵暴。於是遠近感悅。假

河南尹劉曜。忌浚得眾。率眾圍之。浚夜遁走。為曜所得。死之。**沈勁** 武康人。升平

逼山陵。冠軍將軍陳祐守洛陽。勁自表補冠軍長史。募壯士擊賊。頻以寡制眾。糧盡。城陷。遇害。**辛**

恭靖 狄道人。隆安中。為河南太守。會姚興來寇。恭靖固守百餘日。以無救而陷。被執。興將任以

東南之事。恭靖厲色曰。寧為國家鬼。不為羌賊臣。興怒。幽之別室。三年。踰垣遁歸。安帝嘉之。**南**

北朝魏寇讚 上谷人。姚泓滅秦。雍人千餘家。推讚為主。歸魏。拜綏遠將軍。秦雍之民。來

奔河南。滎陽河內者。戶至萬數。拜讚南雍州刺史。治於洛陽。立雍之郡縣。以撫之。流民自遠而至者

三倍於前。讚在州十七年。甚獲公私之譽。**甄琛** 毋極人。世宗初。遷河南

乃流外四品。職輕任碎。不能督察。使盜得容。姦百賦失理。請少高里尉之品。又奏以羽林為游軍。於

諸坊巷司察盜賊於是高崇蓼人景明中為洛陽令為政清斷吏民畏

其威風每有摘發不避疆禦縣內肅然宋翻列人人世宗初為河陰令順陽公主家奴為劫

攝而不送翻將兵圍主宅執主婿馮穆步驅向縣時正炎暑立之日中流汗濡地縣舊有大柳時人

號曰彌尾青翻置南牆下以待豪右於是威振京師孝莊時除司徒左長史撫軍將軍河南尹

齊獨孤永業中山人乾明初洛州刺史時宜陽深在敵境周人於黑澗築城戍以斷糧

道永業亦築鎮以抗之治邊甚有威信久在河南善於招撫歸降者萬計選二百人為爪牙每先鋒

以寡敵眾隋樊子蓋廬江人大業中為檢校河南周人憚之內史車駕至高陽追請行在

帝勞其留守東都之功曰昔高祖留蕭何於關中光武委寇恂以河內公其人也唐賈敦

頤寬旬人永徽中遷洛州刺史洛多豪右占田類踰制敦頤舉沒者三千餘頃以賦貧民發姦摘

伏下無能欺弟敦實為洛州長史亦寬惠人心懷向洛陽令楊德幹杖殺人以立威敦實諭止曰政

在養人傷生過多雖能不足貴也德幹為衰滅始洛人為敦願刻碑大市旁及敦實入為太子右庶

子人復為立碑於張仁愿下邳人神龍中檢校洛其側故號棠棣碑州長史會穀貴多盜仁

愿一切捕殺畿李傑滏陽人先天中為河南尹精甸震懾無敢犯於聽斷雖行坐食飲省治不

少廢由是府無淹事人吏愛之河汴之交舊有梁公塋廢不治南方漕弗通傑調丁男復作之不費

而李朝隱三原人開元中擢河南尹政嚴清姦人利不容息太子舅趙家奴怙勢橫閭里朝

隱執而撈辱之裴寬聞喜人開元中為河南尹不帝賜書慰勉屈附權貴郡中大治子謂代

宗時以河南府參軍遷河南尹李愷文水人為河寬厚和易為治不鞠人以賊南少尹尹蕭

是骹法殖私愷裁抑其謬後改盧奕涓州人以御東都留守安祿山陷東都死之史中丞留臺

東都安祿山兵薄城下。奕與李澄堅守。城陷。朝服坐臺被執。即數祿山罪。徐顧賊徒曰。為人臣者。當識逆順。我不陷。失節死。何恨。臨刑。罵賊不空口。逆黨為變色。

蔣清

天寶十四載。為河南府判

官祿山陷。東都死之。

喬潭

梁縣人。天寶中。為陸渾尉。時元德秀隱居陸渾。貧無甌石。潭每分奉

周之。及卒。庀其葬。

顧少連

吳人。為登封主簿。邑有虎。孽少連命塞陷阱。移文嶽神。虎不為

害。鄭珣瑜

滎澤人。為河南尹。未入境。會德宗生日。尹當獻馬。吏白珣瑜視事。且內贄。珣瑜

曰。未到官。而遽事獻禮。歟。不聽。性嚴重。少言。未嘗以私託人。人亦不敢謁。以私清靜。惠下。賤歛。貴發。以便民。時韓全義伐蔡。河南主餽運。珣瑜密儲之。陽翟。以給官軍。百姓不知。僦運勞。有所取。非詔約者。珣瑜輒挂壁。不酬。及軍罷。凡數百封。有諫者。珣瑜曰。苟以為罪。尹宜坐之。終不為萬人產珍也。

韓愈

南陽人。元和初。權知國子博士。分司東都。即拜河南令。

李紳

譙人。元和間。為河南

尹。河南多惡少。或危帽散衣。擊毬官道。車馬不敢前。紳治剛嚴。皆望風遁去。

白居易

太原

人。太和初。以太子賓客分司東都。踰年。拜河南尹。復以賓客分司。

李德裕

贊皇人。文宗時

以太子賓客分司東都。政尚寬和。得士庶心。

柳仲郢

華原人。拜京兆尹。宣宗時。周墀薦為

河南尹。以寬惠為政。或言不類京兆時。答曰。輦轂之下。先彈壓郡邑之治。本惠養。烏可類也。

張

全義

濮州人。僖宗時。為河南尹。時黃巢兵火之後。城邑殘破。戶不滿百。全義披荆棘。勸耕殖。躬

載酒食。勞民。賦畝之間。築南北二城。以居之。數年。人物完盛。人甚賴之。

五代晉

楊昭

儉。長安人。為河南少尹。時河決數郡。發丁夫塞之。昭儉董其役。少主欲立碑。昭儉諫曰。陛下刻石

記功。不若下哀痛之詔。少主嗟賞從之。

宋歐陽修

廬陵人。為西京推官。時尹洙為府戶

曹參軍。梅堯臣為主簿。修從洙游。為古文議論。當世事。迭相師友。與堯臣游。為歌詩。相倡和。遂以文

章名冠 **范祖述** 華陽人知鞏縣開南山導水入天下 洛縣無水患文彥博稱其能 **桑**

懌 雍邱人爲澠池尉時宿盜王伯爲民患巡檢僞牒懌招致之懌不知其僞也挺身入賊中與伯

同臥起十餘日共至山口爲巡檢伏兵所執懌曰巡檢懼無功耳即以伯與巡檢使自爲功朝廷知

之爲黜巡檢擢 **韓琚** 安陽人知永寧縣時寺僧大懌右殿班直 **起浮圖通邑騷然琚抗疏罷**

之政爲 **孫馨** 錢塘人知偃師縣蒲中優人詭僧服畿邑最 隱民間以不語惑衆相傳有異法奔

湊其門馨收按 **范致虛** 建陽人徽宗時知河南府姦狀立服辜 中人規萬華苑欲奪故相

富弼宅致虛言弼和我有大功 **阮駿** 興化人爲河南不保數畝之居耶得不取 南少尹金人

犯京師駿帥所隸兵擁護神御 **孫昭遠** 眉山人建殿抱神御罵不絕口卒被害 炎初爲河

南尹西京留守至洛收集散亡得義兵萬餘柵伊陽使民入保金人來攻戰不利叛兵反擊之遂遇

害贈徽猷 **張特立** 東明人正大初爲洛陽令時閣待制 軍旅數起郡縣窘迫東帥紇

石烈牙亢解移鎮陝右道經洛陽責令治饑具三日足後期如軍法縣素賢特立爭輸於庭帥大奇

服 **元閻從** 單懷人爲新安縣尉有鬻麥客爲人所害莫知主名從集眾鞠之眾皆跪有一

人隱樹而立命卒引之前服罪後嘗於道中遇貴游車馬僕從甚盛飲嬉市肆從顧從者曰此巨盜

也邏得之果 **蒲察** 宜陽令開宣利渠導流入胭脂服人以爲神 潭東歷七里河下楊店民賴其

利 **明王俊** 邠州人洪武末知嵩縣屏貪吏恤貧乏濬順陽濟民二渠溉田民賴其利 **李**

守義 平度州人永樂初爲偃師主簿縣北有山水爲害守義修白虎堰以障之害遂息兼資灌

溉之 **吳祥** 蠡縣人永樂中知嵩縣爲政寬和流民自歸者二百餘戶績最當遷民乞留詔

增秩還任閱三十二年 **陶鎔** 洪熙末知新安縣上而卒邑人莫不哀悼 言縣在山谷土瘠民

貧民食方艱采拾不給公私無措驛傳頗有儲粟
謹貸粟千七百餘石賑給俟秋成償官宣宗謂夏
元吉日縣所行良是銘李驥 鄆城人宣德中知河
能稱任使勿拘以文法 南府時境內多盜驥
令一戶被盜一甲坐之犯者署其門曰盜賊
之家又為勸教文振木鐸以徇之人咸改行 劉敏

寬 安邑人萬歷中知宜陽縣時洛水嚙田損賦有
司議均田更張太甚民多棄業而逃敏寬惟課

墾荒公輸不足則稅逃亡日復 徐曰泰 金谿人崇禎
見墾者足之由是逃亡日復 中知偃師縣

流賊陷城曰泰馬 陳顯元 崇禎中知新安縣率民
不屈為賊鬻割死 保關門寨拒守月餘力

竭而陷賊大殺寨中人厲聲曰守 鄆廷誨 永福人
塞者我也百姓何辜賊怒支解之 崇禎十

四年知登封縣流寇至廷誨 劉禮 中部人明末知
抗節死典史王大壁從死 登封縣時土寇

據山為亂禮練兵備禦賊不 武大烈 臨潼人明末
敢近明年李自成陷城死之 知永寧縣時

萬安郡王居永寧宗校憑藉為橫大烈悉置之法
流寇薄城下大烈拒守凡三晝夜城陷與主簿魏

國輔教諭任維清守備王 李邁林 明末知澠池縣
正已百戶孫世英俱死之 流賊陷城死之

本朝張朝瑞 廣寧人順治五年知登封縣年少英毅
洞悉民隱招徠流亡遷御史巡按湖北

瀕行父老追 汪楫 江都人知河南府為政清平持
送百餘里 大體絕干謁豪右憚之歲饑賑

濟活饑民 數萬人

人物漢賈誼 洛陽人年十八以能誦詩書屬文稱於
郡中文帝召為博士超遷至大中大夫

諸法令所更定及列侯就國其說皆誼發之天子
議以誼任公卿之位絳灌之屬盡毀誼於是出為

長沙王太傅歲餘徵入見帝宣室問鬼神事至夜
半帝為之前席拜梁王太傅數上疏陳政事多所

欲匡建梁王勝墜馬死誼自傷為傅無狀歲
餘亦死孫二人至郡守賈嘉最好學世其家 劇孟

洛陽人。以俠顯。吳楚反。條侯為太尉。乘傳東將。至河南。得孟喜。曰。吳楚舉大事。而不求劇孟。吾知其無能為也。孟母死。遠方送喪。千乘及孟死。家無十金之財。卜式。河南人。武帝時。半助邊。又持錢二十萬。與河南太守。以給徙民。召拜為中郎。令牧羊上林。歲餘。羊肥息。上善之。式曰。治民亦猶是矣。惡者輒去。毋令敗羣。呂嘉反。式土書願與子男及臨菑。習弩博昌。習船者。請行死之。賜爵關內侯。元鼎中。為御史大夫。言郡國不便。鹽鐵而船有算。可罷。貶秩太子太傅。以壽終。周

王孫。雒陽人。受易於杜陵田何。後賈捐之。字君房。丁寬復從受古義。號周氏傳。元帝初。上疏言得失。召待詔金馬門。珠崖屢叛。捐之建議棄之。遂罷珠崖郡。桑欽。字君南人。受古文尚書。毛詩於平陵塗暉子真。又著水經。郭賀。字喬卿。洛陽人。祖清節。不仕。王莽賀能明法。建武中。為尚書。曉習故事。多所匡益。拜荊州刺史。有殊政。永平中。徵拜河

南尹。以清靜稱。孫堪。字子穉。緱氏人。明經學。有志在官。三年卒。操。建武中。任郡縣。公正廉潔。奉祿不及妻子。皆以供賓客。及為長史。所慶鴻。洛陽人。慷慨有義節。與杜陵廉范為刎頸交。龐參。字仲位。至琅邪。會稽二郡太守。所在有異迹。龐參。字仲州。叛羌。參上書。宜養眾。以待其疲。御史中丞樊準。薦參卓爾奇偉。高才武畧。有魏尚之風。召拜謁督三輔諸軍屯。累官漢陽太守。在職能抑強扶弱。以惠政得民。元初元年。遷護羌校尉。畔羌懷其恩信。入為大鴻臚。虞詡薦參有宰相器。能順帝時。以為太尉。錄尚書事。是時吳雄。字季高。河南人。順帝時三公之中。參名忠直。吳雄。為廷尉。斷獄平。後拜司徒。子詠。孫恭。三世。種暉。字景伯。洛陽人。舉孝廉。順帝末。為侍御史。自以職主刺舉。志案姦違。乃劾諸為八使。所舉太守劉宣等罪惡。又請勅條舉近臣父兄。及知親為刺史二千

事。多所匡益。拜荊州刺史。有殊政。永平中。徵拜河

南尹。以清靜稱。孫堪。字子穉。緱氏人。明經學。有志在官。三年卒。操。建武中。任郡縣。公正廉潔。奉祿不及妻子。皆以供賓客。及為長史。所慶鴻。洛陽人。慷慨有義節。與杜陵廉范為刎頸交。龐參。字仲位。至琅邪。會稽二郡太守。所在有異迹。龐參。字仲州。叛羌。參上書。宜養眾。以待其疲。御史中丞樊準。薦參卓爾奇偉。高才武畧。有魏尚之風。召拜謁督三輔諸軍屯。累官漢陽太守。在職能抑強扶弱。以惠政得民。元初元年。遷護羌校尉。畔羌懷其恩信。入為大鴻臚。虞詡薦參有宰相器。能順帝時。以為太尉。錄尚書事。是時吳雄。字季高。河南人。順帝時三公之中。參名忠直。吳雄。為廷尉。斷獄平。後拜司徒。子詠。孫恭。三世。種暉。字景伯。洛陽人。舉孝廉。順帝末。為侍御史。自以職主刺舉。志案姦違。乃劾諸為八使。所舉太守劉宣等罪惡。又請勅條舉近臣父兄。及知親為刺史二千

事。多所匡益。拜荊州刺史。有殊政。永平中。徵拜河

南尹。以清靜稱。孫堪。字子穉。緱氏人。明經學。有志在官。三年卒。操。建武中。任郡縣。公正廉潔。奉祿不及妻子。皆以供賓客。及為長史。所慶鴻。洛陽人。慷慨有義節。與杜陵廉范為刎頸交。龐參。字仲位。至琅邪。會稽二郡太守。所在有異迹。龐參。字仲州。叛羌。參上書。宜養眾。以待其疲。御史中丞樊準。薦參卓爾奇偉。高才武畧。有魏尚之風。召拜謁督三輔諸軍屯。累官漢陽太守。在職能抑強扶弱。以惠政得民。元初元年。遷護羌校尉。畔羌懷其恩信。入為大鴻臚。虞詡薦參有宰相器。能順帝時。以為太尉。錄尚書事。是時吳雄。字季高。河南人。順帝時三公之中。參名忠直。吳雄。為廷尉。斷獄平。後拜司徒。子詠。孫恭。三世。種暉。字景伯。洛陽人。舉孝廉。順帝末。為侍御史。自以職主刺舉。志案姦違。乃劾諸為八使。所舉太守劉宣等罪惡。又請勅條舉近臣父兄。及知親為刺史二千

事。多所匡益。拜荊州刺史。有殊政。永平中。徵拜河

南尹。以清靜稱。孫堪。字子穉。緱氏人。明經學。有志在官。三年卒。操。建武中。任郡縣。公正廉潔。奉祿不及妻子。皆以供賓客。及為長史。所慶鴻。洛陽人。慷慨有義節。與杜陵廉范為刎頸交。龐參。字仲位。至琅邪。會稽二郡太守。所在有異迹。龐參。字仲州。叛羌。參上書。宜養眾。以待其疲。御史中丞樊準。薦參卓爾奇偉。高才武畧。有魏尚之風。召拜謁督三輔諸軍屯。累官漢陽太守。在職能抑強扶弱。以惠政得民。元初元年。遷護羌校尉。畔羌懷其恩信。入為大鴻臚。虞詡薦參有宰相器。能順帝時。以為太尉。錄尚書事。是時吳雄。字季高。河南人。順帝時三公之中。參名忠直。吳雄。為廷尉。斷獄平。後拜司徒。子詠。孫恭。三世。種暉。字景伯。洛陽人。舉孝廉。順帝末。為侍御史。自以職主刺舉。志案姦違。乃劾諸為八使。所舉太守劉宣等罪惡。又請勅條舉近臣父兄。及知親為刺史二千

石尤殘穢不勝任者擢監太子於承光宮中常侍高梵從中單駕出迎太子嵩手劍當車曰太子國之儲貳今常侍來無詔何以知非姦耶梵馳奏之詔報太子乃得去帝嘉其持重出為益州刺史在職三年宣恩服遠開曉殊俗桓帝時為度遼將軍誠心懷撫信賞分明羌胡皆來順服累遷司徒推達名臣皇甫規等為稱職長子岱字公祖好學養志不應徵辟次子拂字頰伯為太常李椿郭汜入長安百官多避兵拂揮劍出戰死拂子劬字申甫官侍中與馬騰等攻權汜軍敗死之

尹勳字伯元鞏人家世衣冠獨持清操不以地勢尚人州郡連辟察孝廉三遷邯鄲令政有異迹五遷尚書令桓帝誅梁冀叅建大謀封都鄉侯遷汝南太守上書解釋范滂等黨議禁錮拜大司農坐竇武等事下獄自殺

杜密字周甫陽城人為入沈質少有厲俗志為司徒胡廣所辟累遷北海相宦官子弟為令長有姦惡者輒捕案之後去官還家桓帝時徵拜尚書令轉太僕黨事起免歸與李膺

名行相次故時人稱李杜焉

三國漢孟光

字孝裕洛陽人獻帝時入蜀博物識古無

書不覽尤銳意三史長於漢家舊典昭烈定益州拜為議郎與許慈等並掌制度後主時累遷大司農常於眾中責大將軍費禕每直言無所回避

郤正字令先偃師人安貧能屬文為秘書令轉令史澹於榮利依則先儒假文見意號曰釋譏後主七年遷洛陽蜀之大臣無翼從者惟正舍妻子單身隨侍後主賴正相導宜適舉動無闕乃歎息恨知正之晚位終巴西太守

魏杜夔

字公良河南人以知音為雅樂郎因亂往依劉表入魏為軍謀祭酒叅太樂事令創

制雅樂夔善鐘律聰思過人紹復先代古樂自夔始

吳徵崇字子和河南人傳隱於會稽躬耕求志人來從學所教不過數人輒止欲令其業必有成也嚴峻薦崇初見太子以疾賜不拜東宮

趙達河南人治九宮一算之術究官屬皆從咨訪其微旨應機立成無不中效

孫權行師征伐每合推步皆如其言

南北朝 **魏** **胡小虎**

河陰人正光末為統軍於

晉壽梁將樊文熾犯邊益州刺史郗蚪遣長史和安固守小劔文熾圍之蚪命小虎同往防拒文熾

掩襲禽之逼使誘和安降小虎謂安曰努力堅守魏遣將已至賊以刀歐擊言不得終遂害之

趙 **肅** 字慶雍洛陽人孝昌中起家殿中侍御史大統十六年除廷尉卿肅久在理官執心平允凡所

處斷咸得其情廉慎自居不營產業時人以此稱之

北齊 **房謨**

字敬放洛陽人少淳厚深

沈內敏正光末歷位昌平代郡太守所在著廉惠除太寧太守余朱榮之黨徵兵謨不應京都淪覆

被執賊黨見謨莫不遙拜余朱世隆嘉之捨其罪魏孝武帝入關神武以謨忠貞徵為丞相右長史

以清直甚被賞遇歷官兗徐二州刺史神武與諸州書敘其清能以為勸勵後除晉州刺史卒於州

世稱清白子恭懿字慎言沈深有局 **元文遙** 字德遠洛

陽人父暕有孝行文遙敏慧夙成起家員外散騎侍郎累官尚書左僕射齊因魏宰縣多用廝濫至

於士流恥居百里文遙以縣令為字人之切遂請革選士人為縣自此始也初文遙自洛遷鄴有地

十頃有人冒相侵奪即與之及貴其人將家逃竄文遙追加撫慰還以與之愧而不受遂相讓為閑

田 **周于謹** 字思敬洛陽人沈深有識量好孫子兵書廣陽王元深引為長流參軍特相禮

接周文赴平涼謹曰關右古稱天府今若據其要害招集英雄足觀時變且天子在洛逼迫郡兇請

都關右挾天子而令諸侯千載一時也周文大悅歷遷大丞相府長史拜司空恭帝元年除雍州刺

史命出討梁振旅而旋進封燕國公遷太傅以為三老賜延壽杖薨論曰文配享文帝廟廷謹有智

謀善於事上名位雖重愈存謙挹朝叅往來不過從兩三騎而已朝廷凡有軍國之務多與謹決謹

亦竭其智能故功臣中 **于翼** 字文若謹之子有識特見委信始終無間言 **于翼** 度為渭州刺史夷夏

感悅遷司會中大夫。武帝以翼有人倫之鑒，皇太子及諸王相傳以下，並委翼選置。時論僉謂得人後為安州總管。武帝將東伐，遣盧勣詣翼問策。翼贊成之。除陝州刺史。大軍復東討，翼自陝入，逕到洛陽，即除河陽總管。大象初，徵拜大司徒，除幽州總管。素有威武，兼明斥堠，突厥不敢犯塞。性恭險，與物無競，常以滿盈自戒，故能以功名終。弟義字慈恭，少矜嚴，有操尚，篤志好學，歷官潼州總管。

賀若敦

洛陽人。少有氣幹，周文授都督，累遷驃騎大將軍，討平岷蜀。荆州諸蠻，武成初為軍

司馬。陳將侯瑱等圍逼湘州，令敦赴救。時秋水泛溢，江路遂斷，糧援既絕，相持歲餘，瑱等不能制，全

軍而返。保定五年，遷中州刺史。

趙剛

字僧慶，洛陽人。少機韜，有

幹能。魏孝武與齊神武構隙，剛奉旨召東荆州刺史馮景昭。景昭集府僚議，司馬馮道和請據州待北方處分，剛抽刀投地曰：「公若為忠臣，可斬道和。」景昭遂率眾赴闕，論功封臨汝縣伯。又詔剛使三

荆聽便宜從事，使還稱旨。進爵武城侯，除潁川太守。洛陽不守，剛遠隔敵中，侯景別帥來寇，大破之。

時有流言傳剛東叛。齊神武因設反間，剛露板言狀。太祖知其無二，乃加賞賚。累遷驃騎大將軍，開

府儀同三司。孝閔帝踐阼，進

隋元景山

字瑤岳，洛陽人。少具

器局，幹畧過人。從周武帝平齊有功，拜大將軍，封平原郡公。高祖為丞相，尉遲迥作亂，宇文弇與迥

通，以書諷景山。景山執其使，封書詣相府。高祖受禪，大舉伐陳，以景山為行軍元帥。大著威名，甚為

敵人

元暉

字叔平，洛陽人。好學，涉獵書記。周太祖所憚，見而禮之，命與諸子遊處。累官武伯下

大夫，使突厥，致其名王隨獻方物。隋開皇初，拜都官尚書，兼領太僕，奏請決杜陽水灌三時原，溉曷

滷之地數千頃，民賴其利。拜惠州刺史。

宇文慶

字

自惠政，子仁。器性明敏，官至日南郡丞。慶，洛陽人。沉深有器局。周初受業東觀，頗涉經史。文州民夷相聚為亂，慶應募從征，襲破之，以功授

都督誅宇文護慶有謀焉及破高緯拔高壁克并州下信都禽高澄功並居最進大將軍封汝南郡公高祖與慶有舊甚見親待開皇初拜左武衛將軍除涼州總管

元褒 字孝整洛陽人十歲

而孤性友弟諸兄議別居褒泣諫不得家素富褒一無所受脫身而去為州里所稱開皇初拜安州總管徙原州有商人訟同宿者劫其金褒察其寃捨之商人訟褒受金縱賊褒即引咎坐免後盜發

他所帝歎異之稱為長者終齊郡太守

長孫平 字處均洛陽人育器幹博覽書記仕周累

遷小司寇開皇三年拜度支尚書奏令民間每秋家出粟麥儲之閭巷以備凶年名曰義倉自是州里豐衍轉工部尚書名為稱職突厥可汗相攻使平持節宣諭遂各解兵進位大將軍判吏部尚書

卒 **長孫晟** 字季晟洛陽人性通敏善彈射年十八為司衛上士高祖一見異之謂人曰長

孫郎後之名將使突厥察山川形勢部眾強弱皆盡知之開皇中突厥患邊攝圖謀南侵晟口陳形

勢手畫山川定其虛實皆如指掌拜車騎將軍又為受降使者突厥大畏威行域外晟好奇計務功

名性至孝居憂毀瘠為朝士所稱終右驍衛將軍諡獻 **賀若弼** 字輔伯敦之

大志驍勇便弓馬博涉書記文帝陰有并江南志高顯薦弼有文武才幹拜吳州總管獻取陳十策

開皇九年以弼為行軍總管軍合嚴肅秋毫不犯督厲將士禽陳將蕭摩訶陳平帝迎勞日尅定三

吳公之功也加位上柱國進爵宋國公煬帝嗣位與高顯宇文啟等私議得失為人所奏坐誅 **于**

仲文 字次武謹之孫少聰敏及長氣調英拔歷官河南道行軍總管討尉遲迥禽其將席昆羅

河南悉平入隋拜行軍元帥統十二總管擊胡可汗見仲文軍容整肅不戰而退及還合仲文勸錄

省中事帝嘉其明斷後進位光祿大夫撰漢書刊繁三十卷畧覽三十卷 **元巖** 字君山

好讀書不治章句剛鯁有器局仕周為內史中大夫宣帝時京兆郡丞樂運與櫬詣朝堂陳帝入失

將戮之以嚴切諫乃免將誅烏丸軌嚴復脫巾頓
髮切諫帝怒使闔監搏其面遂廢於家入隋封平
昌郡公益州總管府長史河北道行臺右僕射嚴
性嚴重明達世務正色廷議上及公卿皆敬憚之

趙軌 肅子少好學有行檢周蔡王引為記室以清
苦聞文帝時為齊州別駕有能名在州四年

考最徵入朝與牛宏撰定律令格式授原州總管
司馬人吏莫不改操數年遷陝州刺史撫緝萌夷

其有恩惠尋轉壽州總管長史 **唐長孫無忌** 字輔
機晟

秩滿歸子宏安宏智並知名

子高祖兵渡河授渭北道行軍典籤從太宗征討
有功及即位封齊國公進司空知門下尚書省事

久之進位司徒定議立晉王與褚遂良同受顧命
高宗欲立武昭儀為后無忌固言不可后既立許

敬宗構無忌反狀安置黔州初無忌與遂良悉心
奉國以天下安危自任故永徽之政有貞觀風上

元初追 **長孫操** 字元節無忌從父弟有學術高祖
復官爵 辟相國府金曹參軍檢校虞州刺

史從太宗征討與聞秘謀徙陝州長老守闕頌遺
愛為齊揚益三州刺史課皆最下詔褒揚又無忌

族叔順德擊屈突通於潼關執以獻進 **趙宏智** 新
安

人 事父篤孝通書傳太宗時累遷宏文館學士永
徽初為陳王師講孝經於百福殿智舉五經諸儒

更詰辨隨問悉酬舌無留語進國子祭酒曾孫矜
客死柳州踰十七年子來章始壯往求父喪歸葬

時人皆 **劉允濟** 鞏人少孤事母孝工文詞與王勃
哀其孝 齊名舉進士累遷著作佐郎采魯

哀公後十二世接戰國為魯後春秋獻之尋為來
俊臣所構當死以母老丐餘年會赦免後修國史

除青州長史 **畢構** 字隆澤偃師人擢進士第居親
有清白稱 喪毀棘甚神龍初為中書舍人

敬暉等表諸武不宜為王構當讀表抗聲折旬左
右皆曉三思疾之出為潤州刺史政有惠愛景龍

末召為左御史大夫會平諸韋治其黨構詳比輕
重皆得其情出為益州長史政清嚴睿宗嘉之賜

璽書袍帶再遷吏部尚書授河南尹卒謚曰景子

炕天寶末為廣平太守拒安祿山城陷覆其家贈

戶部尚書張說字道濟洛陽人永昌中策賢良方正累

為助說廷對元忠無不順言忤后旨流欽州睿宗

時同中書門下平章事明皇即位太平公主引蕭

至忠崔湜等為宰相罷說為東都留守說因使以

佩刀獻帝請先決策及至忠等伏誅召為中書令

封燕國公出為并州長史會王峻誅降虜阿布思

九姓疑懼說輕騎慰安之累遷左丞相卒謚文貞

說敦氣節喜推籍後進君臣朋友大義甚篤朝廷

大述作多出其手明皇尊尚經術開館置學士修

太宗之政徐有功名宏敏以字行偃師人舉明經

皆說倡之謀已周與來俊臣等揣旨置諸獄相鈎連朝野震

恐莫敢正言有功輒犯顏爭枉直后厲語折押有

功爭益牢嘗曰大理人命所係不可阿旨詭詞以

求苟免故常持平守正凡三坐大辟將死泰然赦

之亦不喜酷吏為少衰轉

司刑少卿改司僕少卿卒賈會洛陽人少有名明

僚以曾為舍人諫請罷止採女樂開元初與蘇晉

同掌制誥皆以文詞稱時號蘇賈子至字幼鄰從

明皇幸蜀拜起居舍人知制誥元行冲名澹以字

撰傳位肅宗册帝歎其繼美

博學尤通訓故擢進士第累遷通事舍人狄仁傑

器之日君吾藥籠中物不可一日無也以系出拓

跋撰魏典三十篇事詳文約學者尚之開元中為

宏文館學士明皇自注孝經詔行冲為疏立於學

宮卒謚劉知幾河南人與兄知柔俱以善文辭知

日獻名擢進士第累遷鳳閣舍人兼修

國史擢太子率更令介直自守著史通內外四十

九篇又別撰劉氏家史及譜考議者高其博嘗言

史有三長才學識世

罕兼之時以為篤論盧鴻字顯然洛陽人博學善

禮徵不至五年復詔齋束帛聘之召升內殿置酒

拜諫議大夫固辭還山將行賜隱居服官營草堂

恩禮殊渥。鴻到山中。廣元德秀。字紫芝。河南人。少學廬。聚徒至五百人。

不忍去。左右自負。母入京師。既擢第。母亡。廬墓側。食不鹽酪。藉無茵席。自以不及親在。而娶。遂不肯

婚。家貧。求為魯山令。歲滿去職。愛陸渾佳山水。乃定居。不為牆垣。扇鑰。家無僕妾。歲饑。日或不爨。陶

然彈琴。以自娛。房瑄每見。歎息曰。見紫芝。眉宇。使人名利之心。都盡。蘇源明常語人曰。吾不幸生衰

俗。所不耻者。識元紫芝耳。天寶中。卒。家惟枕房瑄履。簞瓢而已。天下高其行。不名。謂之元魯山。

字次律。河南人。少好學。風度沈整。以廕補宏文生。歷官憲部侍郎。天寶末。明皇狩蜀。瑄馳至普安。上

謁。帝喜甚。即拜文部尚書。同中書門下平章事。奉册靈武。言當時利病。辭吐華暢。帝為改容。瑄既有

重名。帝傾意待之。後以賀蘭進明之讒。請自將平賊。敗於陳濤斜。廢不復振。

元結。字次山。德秀族弟。少不羈。十七乃折節向學。擢上第。復舉制科。蘇元明薦。結可用。肅宗召詣京師。上時議三篇。

為山南西道節度叅謀。募義士於唐鄧汝蔡。降劇賊五千。命屯泌陽。守險全十五城。代宗立。丐侍親

歸樊上。授著作郎。益著書。自稱漫士。更曰聱叟。拜道州刺史。進授容管經畧使。民樂其教。罷還京師。

卒。獨孤及。字至之。洛陽人。天寶末。舉高第。補華陰尉。代宗以左拾遺召。既至。上疏陳政要。

改太常博士。歷濠舒二州刺史。以治課加司封郎中。徙常州。卒。諡曰憲。及喜鑿。拔後進。性孝友。為文

彰明善惡。章應物。河南人。性高潔。所至輒掃地焚香。工於詩。永泰中。歷滁江二州刺史。召為左司郎中。貞元初。又歷

蘇州刺史。世號韋蘇州。有集十卷。蕭昕。字中明。河南人。中博學宏詞科。歷禮部侍郎。從代宗狩陝。權國子祭酒。

請崇太學。以樹教本。大歷中。持節使回紇。回紇恃功。廷讓昕。昕徐曰。僕固懷恩。我之叛臣。爾與連禍。

又引吐蕃。暴我郊甸。非天子郵傳功。則隻馬不得出塞。回紇大慙。厚禮約和。德宗出奉天。昕年八十

餘。步出城。僅至行在。以太子少師致仕。卒。昕薦張

鎬來瑱擢杜黃裳高郢 **盧坦** 字保衡洛陽人累遷
裴坦其後並為名宰云 侍御史時赦合後諸

道獻錢一切禁止山南節度使柳晟浙西觀察使
閻濟美格詔輸獻坦劾奏再遷戶部侍郎判度支

河毀西受降城宰相李吉甫議徙天德坦以為城
當積口得制北敵之要奈何以一時省費墮萬世

策吉甫不悅出 **李渤** 字濬之洛陽人隱居少室山
為東川節度使 元和初以右拾遺召渤上書

謝不拜韓愈遺書勸之始出家東都每朝政有闕
輒附章列上九年以著作郎召遂起歲餘遷右補

闕以直忤旨分司東都渤雖處外然志存朝廷
表疏凡四十五獻太和中召拜太子賓客卒 **元**

稹 字微之河南人元和初舉制科對策第一拜左
拾遺性明銳遇事輒舉始王叔文王伾蒙幸太

子宮撓國政稹獻書請選正人輔導又自以職諫
諍不得數召見條上十事拜監察御史按獄東川

劾奏節度使嚴礪分司東都舉劾按故事追攝長
慶初歷工部侍郎進同中書門下平章事稹尤長

於詩與白居易名相埒 **李中敏** 字藏之潁陽人元
天下傳諷號元和體 和中擢進士第性

剛峭拜侍御史因旱上書請斬鄭注不省以病告
歸注誅召遷給事中仇士良以開府階蔭其子中

敏曰謁者監安得有子士 **曹確** 字剛中河南人擢
良慙恚由是復棄官去 進士第累拜兵部

侍郎咸通中以本官同中書門下平章事時帝昵
寵優人李可及可及憑恩橫甚人無敢斥擢為威

衛將軍確諫不聽進尚書右僕射出為鎮海節度
使卒確邃儒術器職方重與畢誠同宰相俱有雅

望 **畢誠** 字存之構從孫早孤夜燃薪讀書通經史
工辭章性端慤不妄與人友太和中進士

累官翰林學士黨項擾河西宣宗召訪邊事誠援
質古今條破羗狀甚悉即拜邠寧節度使到軍遣

吏懷諭羗人皆順懿宗 **楊牢** 字松年河南人父茂
時同中書門下平章事 卿從事田氏府趙軍

反殺田氏茂卿死牢自洛陽走常山號伏叛壘讐
意感解以尸還之單縷冬月往來太行間凍膚皸

家銜哀雨血行路人

五代晉桑維翰

字國僑河南人進士及第

為牢泣後擢進士第帝以自從滅唐興晉維翰力

也遷中書侍郎同門下平章事天福中出為相州

節度使出帝即位拜中書令事無巨細一以委之

數月之間百度寢理契丹犯京師左右勸維翰避

禍維翰曰吾為大臣安所逃死耶安

坐府中不動張彥澤使人縊殺之

宋王審琦字

寶洛陽人乾祐初隸周祖帳下性純謹甚親任之

從世宗征劉崇力戰有功歷官殿前都虞候領睦

州防禦使宋初領泰寧軍節度建隆中出為中正

軍節度為政寬簡開寶六年加同平章事審琦厚

重有方畧尤善騎射子承衍

頗涉學曉音律歷知壽州

何繼筠字化龍河南

直周祖討三叛表繼筠從行仕至行營都監宋開

寶二年太祖親征晉陽契丹來援召授方畧令赴

石嶺關拒契丹謂曰翼日亭午俟卿奏捷也至期

繼筠子承睿果來獻捷以功拜建武軍節度繼筠

前後備邊二十年與士卒同甘苦得其死力善揣

邊事邊人畏伏多畫像祠之子承矩字正則開寶

五年知河南府奏罷橫役歷知潭滄二州及緣邊

屯田使請於順安砦西開易河蒲口貯水為屯田

契丹南侵屢遣內侍以密詔

問禦遏之計終齊州團練使

劉保勳字修業河南

習刑名之學頗工詩任周至工部員外郎宋初拜

戶部徙雲安監鹽制置使歲餘出羨餘百萬轉運

使欲以狀聞保勳曰貪官物以為已功可乎歷官

至幽州行府事保勳性純謹精于吏事不憚繁劇

常語人曰吾受君命未嘗辭避接同

寮未嘗失意居家積貲未嘗至千錢

聶崇義洛陽

舉三禮善禮學漢乾祐中累官國子禮記博士校

定公羊春秋周顯德中累遷太常博士命摹畫郊

廟祭器以聞建隆間考正三禮圖表上之

下**郭忠**

工部尚書寶儀俾之裁定三禮圖遂行於世

恕字恕先洛陽人七歲能屬文舉童子科及第尤

工篆籀周初為周易博士太宗召為國子監主

書

簿令刊定歷代字書坐罪流登州石熙載字凝績洛陽人

所定古今尚書并釋文並行於世疎俊有量居家嚴謹有禮法太宗尹京邑表為開

封府推官後即位累擢至尚書右僕射卒上為悲言無所顧避人有善即推薦之時論稱其長者子

中立字表臣景祐中拜參知政事練習臺閣故事喜賓客及卒至不能辦喪

種放字名陽人奉母隱終南豹林谷之東明峯以講習為業從學者眾得束修以養母咸平四年張齊賢薦放

孝行純至可勵風俗簡朴退靜無謝古人召對崇政殿詢以民政邊事對曰明王之治愛民而已惟

徐而化之即日授左司諫直昭文館後復表徙居嵩山天封觀側就與唐觀基起第賜之呂蒙

正字聖功河南人太平興國中擢進士第一累擢中書侍郎兼戶部尚書平章事蒙正質厚寬簡

有重望以正道自持遇事敢言每論時政有未允者必固稱不可上嘉其無隱至道初判河南南府政

尚寬靜委任僚屬事多總裁而已咸平六年授太子太師封蔡國公改封許景德二年歸洛上謂曰

卿諸子孰可用對曰有姪夷簡宰相才也富弼年十許歲蒙正一見驚曰此兒他日名位與吾似而

勲業遠過於吾其知人類如此卒諡文穆錢若水字澹臣新安人雍熙

夫同知樞密院事真宗時從幸大名陳禦敵安邊之策知開封府時北邊未寧內出手札訪若水以

策陳備邊之要五事出知天雄軍累拜并代經畧使若水有器職能斷大事事繼母以孝聞所至推

誠待物委任僚佐總其綱領無不稱治陳太素字仲華緱氏人第進

刑法二十餘年朝廷有大疑獄必召與議太素推原人情以傳法意眾自以為不及終尚書兵部郎

中富弼字彥國河南人少篤學有大度舉茂才異等慶歷初知制誥契丹遣使求關南地弼

奉使與契丹主力爭反覆陳必不可狀契丹欲增幣曰當稱獻納弼爭之聲色俱厲契丹氣折拜樞

密

密副使上當世之務十餘條及安邊十三策出知青州至和二年召拜同中書門下平章事弼為相守典故行故事而傳以公議百官任職天下無事神宗時王安石用事雅不與弼合稱疾求退出判河南遂請老封韓國公弼雖家居朝廷有大利害知無不言卒諡文忠

尹洙 字師魯河南人

仁宗朝舉進士遷太子中允會范仲淹貶洙奏仲淹臣之師友仲淹被罪臣不可苟免出監唐州酒

稅西北久安洙作敘燕息成二篇以為武備不可弛為韓琦所深知琦知秦州辟洙通判州事官至

起居舍人洙內剛外和博學有識度尤深於春秋自唐末歷五代文格卑弱洙為古文振起之其為

文簡而有法有集二十七卷世稱河南先生种世兄源字子漸亦以文章知名世稱河內先生

衡 字仲平放之兄子少尚氣節家貲悉推與昆弟惟取圖書歷簽書同州鄜州判官累官至環慶

路兵馬鈐轄在邊數年積穀通貨所至不煩縣官益兵增餉善撫士卒能得人死力子古諤診皆有

將才關中邵雍 字堯夫河南人李之才受河圖號為三種

隱妙悟神契多所自得及其學益老德益邵與人言無貴賤少長一接以誠故賢者悅其德不賢者

服其化卒贈秘書省著作郎元祐中諡康節所著書曰皇極經世觀物內外篇漁樵問對詩曰伊川

擊壤 程顥 字伯淳河南人父珦大中大夫文彥博集 表其清節顥舉進士熙寧初為御史裏

行神宗數召見顥前後進說大約以正心窒慾求賢育才為言務以誠意感悟主上王安石執政議

更法令言者攻之甚力顥傲旨議事安石方怒言者厲色待之顥徐曰天下事非一家私議願平氣

以聽安石為之媿屈顥得不傳之學於遺經以興起斯文為己任辨異端闢邪說使聖人之道煥然

復明於世孟子之後一人而已及程頤 字正叔顥卒文彥博題其墓曰明道先生

同受學於周茂叔先生年十八游太學著顏子好學論胡瑗大驚異之即延見處以學職哲宗初擢

崇政殿說書每進講色甚莊繼以諷諫出勾管西京國子監頤學本於誠以大學語孟中庸為標指而達於六經動止語默一以聖人為師著易春秋傳世稱伊川先生

伊川學登進士第為秘書省校書郎李伊川謂其才器可以大受

年長未知學備力於市聞邑官傳呼聲心慕之人日此讀書所致耳即發憤力學謂科舉之習不足為會程頤還自涪乃往受業頤賞其穎

悟嘗言吾晚得二士謂釋與尹焞也

陽人少師事伊川嘗應舉發策有誅元祐諸臣議不對而出遂終身不就舉靖康初召至京師不欲

留賜號和靖處士紹興初召為崇政殿說書兼侍講移書秦檜言和議一成彼日益強我日益怠不

報乞放歸田里遂出為提舉江州太平觀焞質直宏毅實體力行著有論語解

李光庭字公揆偃師人父景字伯晦歷光祿卿病革自占遺表請上諮訪闕失無一語求恩澤光庭始學於胡瑗

瑗告以為學之本在於忠信終身行之以父蔭擢第哲宗初司馬光薦為左正言首乞罷保甲青苗

等法又論蔡確章惇罪宣仁后嘉其守正遷左司諫河北饑持節行視即發廩賑民後出知潞州卒

孟厚字敦夫河南人從伊川學伊川之葬門人畏禍莫敢至獨厚與尹焞張繹范杲邵傅送焉

時號曰高義孟公

種師道字彞敘世衡孫少從張載學累見者皆旅拜師道長揖而已欽宗時廢居南山豹

林谷金人南下拜太尉請緩給金幣使彼情歸拒而戰諸河不聽金人退請合關河卒屯滄衛孟滑

以備金兵又揣敵必大舉亟上疏請幸長安召還卒諡

忠憲

種師中字端儒歷知環邠秦州金人內侵詔相間捷出上黨擣其不意不用黏罕圍太原詔與姚古犄角進屯真定知樞密院許翰督之出戰師中約古及張顥俱進失期不至敵悉眾來攻軍潰師中獨以麾下死戰力疾鬪死師中老成持重為

時名將諸軍自是氣奪詔贈少師諡莊愍

陳與義 字去非河南人天資卓偉政和初登上舍

甲科官太學博士紹興初召為給事中駁義詳雅七年參知政事惟師用道德以輔朝廷務尊主威

而振綱紀以疾辭與義容狀儼恪不妄言笑平居雖謙以御物然內剛不可犯其薦士於朝退未嘗

以語人尤長於詩上張玘 字伯玉澠池人建炎中下陶謝韋柳之間

白浪口積功補成州刺史董先為制置司前軍統制玘佐之每戰冒矢石為諸軍先後從岳飛復京

西六州歷官至都統救海州圍中流矢翟興 字公卒子世雄沒於符離之戰贈武節大夫

翟興 字公陽人少以勇聞以保衛陵寢功補承信郎累官至忠州團練使劉豫遣蔣頤持書誘興以王爵興斬

頤焚其書豫乃屬其裨將楊偉害之事聞贈節度使弟進字先之官至西北路制置使死於賊

辛愿 字敬之福昌人博極書史作文有繩尺詩律精嚴有自得之趣性野逸不修威儀雅負高

氣不能從俗俯仰許古 字道真伊陽人明昌中登正大末沒於洛下

起任者舊又請明敕中外盡言不諱授右司諫元兵越潼關而下古請選募銳卒併力擊之哀宗初

致仕居伊陽郡守為起伊川亭古每乘舟出村落間老稚爭為挽舟其為時人愛慕如此

長卿 洛陽人性倜儻世祖素聞其名及即位以布衣徵至京師長卿好論事與劉宣同在宿衛

以氣岸相高時尚書省立阿合馬專政長卿上書比之趙高董卓阿合馬大恨除長卿知鐵冶事誣

以折閱課額籍其家使獄吏殺之張恭 偃師人以兵部符署鷹房

理先墓身負水灌松栢事母馮氏尤謹歲凶夫婦采野菜為食而奉甘旨無乏天歷初西兵至河南

居民悉竄恭守視母病頂中一劍楊樸 字文素河

不去母歿居喪盡禮人稱至孝

文學推擇為吏仕至滁州全椒縣尹縣陷於賊樸度必死盡殺其妻女朝服坐堂上賊欲降之樸指

妻女曰我已戕我屬矣正欲死官守耳乃連唾之賊繫樸倒懸樹上割其肉至盡猶大罵弗絕而死

蔡子英 永寧人至正進士察罕開府河南辟參軍事累遷至行參政元亡子英單騎走關中

亡入南山明太祖求得之館於儀曹大哭不止人問故曰思舊君爾乃命有司送出塞令從故主於

和 **宋禮** 字大本永寧人性沈毅有大略精於河渠水利之學洪武中以諸生貢入禮部

授山西按察僉事永樂中累遷工部尚書開會通河至今賴之 **周濟** 洛陽人博學

孝稱永樂中舉於鄉歷任御史時鎮大同中官僭橫遣濟往察之乃微行入郭宅盡得罪狀朝廷嘉

之又按四川威州士官董敏王允讐殺累年不解濟至慰諭之敏等歸服終安慶府知府在職多惠

政 **曹端** 字正夫澠池人永樂間授霍州學正父喪卒於官州人為罷市巷哭端博通諸經雅慕伊洛

之學師事宜陽馬子才太原彭宗右弦誦寒暑不

間所著有孝經述解四書詳說太極圖西銘通書解家規輯畧存疑錄夜行燭儒宗統譜等書學者

宗之稱月 **閻禹錫** 字子與洛陽人從河東薛瑄受川先生濂洛之學躬行深造以明道淑

人為務正統中由舉人授昌黎訓導聞母訃徒步奔歸廬墓三年服闋為開州訓導累擢御史督畿

內學政取濂洛遺書親為講說士多興感 **劉健** 字希賢洛陽人從事伊

士累遷少詹事孝宗時進文淵閣大學士時四方游災健屢陳時宜皆嘉納之毅宗時逆瑾等導為

盤游入諫不聽遂致仕歸既去位瑾猶銜之不巳等以他事矯詔落職瑾誅復其官卒諡文靖 **孫**

應奎 字文宿洛陽人正德進士世宗時擢給事中時嚴嵩當國殺楊繼盛等閉言路應奎疏爭

予杖兩下詔獄應奎遂昇二棺於長安門外請誅臣與嵩以謝天下復廷杖謫高平縣丞累擢南京

工部 **董相** 高縣人正德進士授御史守居庸江彬擅啟關鑰相執之武宗至命釋彬相疏

陳彬二十四罪謫徐州同知後武宗南巡過徐州知其名拜按察副使子遂選俱成進士遂為給事中坐劾鄆懋卿

王邦瑞 字惟賢宜陽人正德進士左遷山西副使累官至吏部侍郎京師戒嚴命邦瑞總督九門兼督團營見營務廢弛極陳其弊請罷十二團營歸三大營又條上興革六事請盡撤中貴監軍擢兵部尚書

與仇鸞忤落職鸞敗起故官卒

李天寵 孟津人嘉靖進士累官都御史巡撫浙江以不附嚴嵩授意趙文喬華等誣以罪與張經楊繼盛同日斬於西市

允升 字吉甫洛陽人萬歷進士累官刑部尚書執法不撓多所平反魏忠賢以為趙南星黨逐之崇禎初復官以禁囚越獄謫戍邊允升端方廉直以註誤獲重譴天下惜之

呂維祺 字孺新安人萬歷進士崇禎中歷官兵部尚書講學敦氣節罷官居洛陽流賊陷城被執不屈遇害諡忠節同時以薦紳死難者待詔郭顯星平陽推官黨克念昌樂知縣劉芳奕皆洛陽人以孝廉死難

者張民表洛陽人王翼明嵩縣人以布衣死難者孫挺生孟津人馬明山李登英新安人

姚若

時 登封人官鳳陽通判流賊陷城死之子城請兵報父仇亦死

來秉衡 洛陽人舉於鄉

為賊將劉宗敏所執令易服欲官之不可并其母劉妻吳暨幼子母遇害

張毓粹 偃師人以諸生佐有司守城城陷并其妻

馬足輕 宜陽人孝簡及子女幼孫六人俱死之

至與其三子皆罵賊破殺

阮秦 洛陽人以廣靈知女三人慮為賊汚投崖死

縣家居聞京師失守不食死妻

裴君合 偃師人有孝行聚眾保沙岸寨賊攻之力竭遇害

李

朱氏 殉之

佩玉 嵩縣人結砦衛鄉土與隣境數砦相犄賊憚之後賊大舉圍別寨佩玉往救戰死

劉

君培 新安人携從孫出避賊遇賊將殺其從孫君培日此遺孫幸舍之而殺我賊殺君培從孫獲

傅世濟 嵩縣人與兄世舟俱為土寇所執寇免釋其一世濟奪及自剄兄乃免

屈

動 字靜元。嵩縣人。崇禎進士。官吏科給事中。上疏通蠲賑補額欠。疏錢法舉朝奉為昌言。又薦方

震孺方岳貢等。一時號為得人。

本朝 武君烈

嵩縣人。值寇亂。負母入山。遇賊將殺其母。君烈哀籲請代。賊憐而釋之。國初

官遊擊。後於西山戰死。

王無黨

字大羣。孟津人。明末。李自成破孟津。難民奔河北。北岸疑

其為寇。不納。無黨大聲叩軍門。願以百口保無虞。即乘巨艦至南岸。濟眾全活數十萬。國初。授山

西平陽道。姜瓖以大同叛。圍平陽。無黨誓死守。援至。夾擊賊。大潰。以功。晉山東濟東道。未至卒。弟無

咎。順治進士。仕至太常寺卿。善詩文。

史良植

洛陽人。順治丙戌進士。知吳縣。盜破城死之。

耿介

字逸菴。登封人。順治壬辰進士。由檢討出為福建巡海道。所部肅清。以憂歸里。詹事湯斌

薦之。授少詹事。旋乞休。以昌明絕學為己任。遠近學者咸師宗之。所著有理學要旨。中州道學編。孝

經易知敬。恕堂存稿。

劉芳

永寧人。康熙己巳歲。洛水泛溢。芳父為巨浪所漂。疾流如矢。芳追哭

里許。躍入水。援之。父子俱獲免。知縣佟賦偉率鄉民環拜其廬。

流寓 漢 周黨

字伯况。太原廣武人。建武中。將妻子居龜池。被徵。不得已。乃著短布單衣。穀布

絹頭。光武引見。伏而不謁。自陳願守所志。賜帛四十疋。遂隱居灑池。著書上下篇。而終。邑人賢而祠

班超

平陵人。兄固被召詣校書郎。超隨母至洛陽。家貧。常為官傭書。以供養。久勞苦。嘗投

筆歎曰。大丈夫當立功異域。以取封侯。安能久事筆硯間乎。後封定遠侯。永元中。上疏乞歸洛。李

膺

襄城人。舉孝廉。歷漁陽太守。以母老乞不之官。居綸氏。教授常千人。延熹中。拜司隸校尉。及遭

黨事。下獄。免歸。居陽城山中。

三國 魏 胡昭

潁川人。居陸渾山中。躬耕樂道。以經籍自

晉 王尼

城陽人。寓居洛陽。初為護軍府軍士。胡母輔之等齎羊酒詣護軍門。門吏疏名

呈護軍護軍歎曰諸名士持羊酒來將有以也尼時給府養馬輔之等入座馬廐下與尼炙羊飲酒竟不見護軍護軍大驚

董京

不知何郡人與隴西計吏俱至洛陽嘗宿

白社中時乞於市得殘碎繪絮結以自覆全帛佳綿則不肯受或見推排罵辱曾無怒色孫楚就社中載與俱歸後數年遁去於其所

夏統

永興人以母病詣洛

市藥會三月上巳洛中王公子以下並至浮橋士女駢填車服燭路統在船中曝所市藥並不之顧賈充就船與語其應如響欲使之仕即俯而不答為歌河女之章及小海唱清激慷慨充欲耀以文武鹵簿又使妓女之徒繞其船三匝統危坐如故充曰此吳兒是木人石心也

南北朝魏

馮亮南陽人博覽諸書隱居嵩山結架巖林得棲遊之適宜武召為羽林監領中書固辭不出

唐徐曠字文遠以字行客偃師貧不能自給兄文林鬻書於肆文遠日閱之因博通五經性

方正舉動純重大業初為國子博士高祖幸國學曠發春秋義論難風生隨方占對人莫能屈帝異之

田游巖

三原人入箕山居許由祠旁自號由東鄰頻召不出高宗幸嵩山親至其門游

巖野服出拜儀止謹樸曰臣所謂泉石膏育烟霞痼疾者拜洗馬尋放還山

武攸緒

武后

姪恬淡寡欲好易及莊周書棄官隱於嵩山盤桓龍門少室間冬蔽茅椽夏居石室市田潁陽使家奴雜作自混於民睿宗時召拜太子賓客不就詔賜嵩山舊居合州縣存問

武平一

甄名

以字行潁川郡王載德子博學通春秋工文詞武后時隱嵩山學浮屠法屢詔不應中宗復位強起為起居舍人景龍初兼修文館直學士

盧仝

濟源人

時外戚強盛平一自請裁抑帝慰勉之東都韓愈為河南令愛其詩厚禮之仝自號玉川子嘗為月蝕詩以譏切元和逆黨愈稱其工

島

范陽人初為浮屠名無本來東都時洛陽令禁僧午後不得出島為詩自傷韓愈憐之因教其

為文遂去淨 **元杜瑛** 信安人金末避地河南緱氏
屠舉進士山中時亂後文物凋喪瑛搜

訪諸書盡讀之杜門著書屢徵不就遺命表其墓曰緱山杜處士

列女漢樂羊子妻 河南人樂羊子嘗行路得遺金一
餽還以與妻妻曰志士不飲盜泉

之水廉者不受嗟來之食况拾遺求利以汚其行
乎樂羊子大慚乃捐金於野游學一年來歸妻引

刀斷機曰夫子中道而歸何異斷斯織乎樂羊子
感其言復游七年不返妻躬勤養姑後盜欲有犯

妻者先劫其姑妻聞操刀而出盜曰釋汝刀從我
者可全不從者則殺汝姑妻仰天而歎舉刀刎頸

而死盜亦不殺其姑太守聞之即捕 **晉愍懷太子**
殺盜賜縑布以禮葬之號曰貞義

妃王氏 太尉衍女字惠風貞婉有志節劉曜王彌
寇洛陽將諸后妃去妃乃拔刀向賊曰我

司徒公女皇太子妃死則死耳終不為賊婦賊殺
之其侍兒名六出者曰主既死矣何以生為亦赴

水 **隋華陽王楷妃元氏** 河南人元巖女性婉順楷
死 **隋** 亂楷遇宇文化及之難以妃賜其黨元武達武達

因醉逼之妃誓不屈自毀其面血淚俱下武達釋
之妃曰不能早死致令將見 **韓顛妻于氏** 洛陽人

侵辱我之罪也因不食而卒 **韓顛** 從軍
歿于氏哀毀骨立慟感行路其父以其幼少無子

欲嫁之誓不許以夫孽子世隆為嗣愛同已生訓
導有方卒能成立自孀居以後蔬食布衣不

聽聲樂以此終身 **隋文** 聞而嘉歎詔表門閭 **劉昶**
女 河南長孫氏孀昶與文帝有舊其子居士不遵

法度數得罪女每垂泣誨之不改至破家產女
時寡居每歸寧躬勤紡績以致甘脆後居士坐 **唐**

斬昶賜死女絕而復甦遂布衣蔬食以終其身

王蘭英 獨孤師仁之母師仁父武都謀歸唐王世
充殺之師仁始三歲免死禁錮蘭英請髡

錯得保養許之游丐道路以食師仁身啖土飲水
後詐為採薪竊師仁歸京師高祖嘉其義封蘭英

永壽 盧氏 狄仁傑之姨居午橋別墅仁傑因往候

甚輕之仁傑啟曰某忝為宰相弟有所欲幸以相

告姨曰相自貴耳老姨止此一子不欲其事女主

仁傑備 寶烈婦 河南人相邑令畢某妻同州軍亂

夜半盜入捽令首欲殺之寶泣蔽捍苦持賊袂

至中刀不解令得脫走賊亦去寶幾死而愈

種放母 長安主簿洛陽種翌之妻與放隱終南結

徒講學果為人知而不得安處放稱疾不起母盡

取其筆視焚之轉入窮谷太宗嘉之詔賜以緡錢

養母及母卒又 程子母侯氏 治家有法不喜鞭笞

賜錢帛助喪 必戒之曰貴賤雖殊人則一也二程子在襁褓即

教以經史常飲食置二子於座或絮羹即叱止之

故顯頤兄弟飲食衣服 尹焯母朱氏 焯應舉不對

細微悉當皆母教然也 也 趙彬妻朱氏 各錦哥洛陽人天歷初西兵掠

頤曰焯不復舉進士矣頤曰子有母在歸告其母

母曰吾知汝以善養不知汝以祿養頤曰賢哉母

也 趙彬妻朱氏 河南人關應募為干夫長戰死劉氏

給兵日幸釋我舍後井傍有瘞金當發以遺汝兵

信之乃隨之行氏得近井即抱三歲女投井死

齊關妻劉氏

河南人關應募為干夫長戰死劉氏

給之曰吾三月三日有心願償畢當從汝是日竟

往天寧寺登浮屠絕頂祝天曰妾夫已死不敢失

節也遂 王氏 名安哥偃師人從父避兵邯山丁

投地死 氏二女 宜陽人父有危疾醫云不可攻姊閉戶

姊封股肉置粥 明張景輝妻賀氏 登封人元末夫

中父小斃即甦 別去一齒示不二節洪武初俊官主簿坐事罰工

自慚累其母上疏陳狀上嘉賀節復俊官仍命禮部榜示天下以勵風俗

正邱郡主 伊 惠王女下嫁蔡昇卒 曹昂妻張氏 洛陽人正德中觸牆而死詔旌其墓 為流賊所執抱

子投壕水死詔旌其門時鞏縣常自省 戴濬妻王 妻李譚思妻張劉麟妻韓並死賊難

氏 澠池人濬亡王欲殉之救免會姑 王自選妻張 馬氏卒遂繼馬亦以孀居著節

氏 永寧人未嫁而殉事聞立祠祀之郡之以殉夫 著者馬通妻李嵩縣人王鑑妻張宜陽人王盤

妻唐河南衛人董維翰妻葉董大河妻莊洛陽人 李之臣妻王鞏縣人楊讓妻張新安人張希蘭妻

陳澠 閻氏女 洛陽人鄰少年欲 康流來妻趙氏 鞏 池人逼之不從見殺

人流來墮水死趙聞趨投水 張邦才妻左氏 澠池 中越三日二屍相抱浮出 人夫

卒事姑以孝聞姑死繼 李清標妻王氏 澠池人明 於姑側詔為建烈孝祠 未遇賊自

繼賊剖其腹子儀馬賊死時死賊難者郭永祚妻 左溫廷權妻于子婦金張彥琦妻賈董景行妻郭

杜敦孝妻喬董維正妻李徐毓淳妻董皆洛陽人 李永悅妻宋偃師人喬作霖妻李鞏縣人李麟正

妻馬孫養翼妻李皆孟津人馬雲錦妻鎖張世延 妻史程某妻康皆永寧人傅之恕妻孫嵩縣人焦

復亨妻楊登封人呂維禧妻郭其姒張范聲國妻 燕陳明廷女劉中桂女雷躍龍女陳善女樊從儉

女仝憂國女仝希曾女 張讚妻郭氏 永寧人城陷 皆新安人魏氏鞏縣人 罵賊死妾趙

氏盧氏子婦程氏史 李氏 永寧人明末寇劫之上 氏暨其二女皆死 馬罵不絕口自墜馬數

四賊剗其雙目女曰早殺 我我必不從汝賊腰斬之

本朝 劉含章妻王氏 澠池人夫歿氏甫生女撫之三 年營葬畢自繼于墓王熙妻杜

亦澠池人李宗元妻王孟津人劉誠妻楊斯爾順 妻田登封人呂維禔妻楚新安人皆以殉夫著未

嫁而殉者高金張璿妻郭氏永寧人明季寇逼郭語璿曰請先畢命君

前遂投水死璿舉順治張論妾石氏永寧人論官御史值寇圍

城將破石曰吾誼不可辱孫得盛妻張氏鞏縣人得盛死

於獄張白其冤得雪後杜昆妻溫氏新安人以拒暴見殺又鄭

投井死順治十年旌張景齡妻韓氏洛陽人俱以拒暴死先後獲旌

人景齡歿氏生遺腹子逾年母家欲令改適絕粒死雍正八年旌

仙釋 晉祝雞翁

洛陽人居尸鄉北山下養雞至于餘頭皆有名字呼名即種別而至後之

吳山莫佛圖澄天竺人本姓帛氏少學道永嘉四年來適洛陽自云百有餘歲嘗服

氣自養善誦神呪能役使鬼神弟子徧於郡國南北朝魏達摩天竺人梁普通七年

武帝迎至金陵旋辭帝折蘆渡江止嵩山少陵寺面壁九年而化魏宋雲使西域於蔥嶺見師手携

隻履問所往慧可武牢人姬氏子初名神光少博學棄去造少室事達摩

曰西天去唐譚峭字景升居嵩山十餘年得辟穀養氣

後受法衣是謂二祖之術夏則裘冬則單衣既而入南嶽煉丹能出入水火後登青城山仙去

土產 銀

明統志嵩盧鐵漢書地理志宜陽有鐵官明氏二縣出

縣錫明統志永寧 膽礬明統志新安 瓷器元和志河南府貢白

封宜陽二縣出蜜蠟宋史地理志河南府貢 硯唐書地理志號州有瓦硯

果唐書地理志號州貢梨 竹明統志洛陽宜 花明

志洛陽縣出牡麝香唐書地理志號州土貢明 黃

雒縣 雒縣 雒縣 西鄂縣 西鄂縣 西鄂縣 屬南陽郡 屬南陽郡 屬南陽郡 省 省

北雒縣 魏復置西魏兼置雒陽郡 郡縣俱廢

西鄂縣 魏復置屬陽夏郡周廢

向城縣 西魏分西屬清陽郡鄂置屬雒陽郡

向城縣 武德三年置清州八年廢屬北澧州貞觀九年還屬鄧州五代周廢入南陽

北清郡 魏置西魏仁壽中改置蒙州

清陽郡 州曰清州大業初為郡後廢

武川縣 魏置郡治郡治後廢

向城縣地

南陽縣地

南召縣 成化十二年置屬南陽府

南召縣 西鄂縣及雒縣地

清陽縣

清陽縣 孝武更名云陽

云陽縣

云陽縣 省

唐縣 棘陽縣地

襄城郡 魏置

廢

唐州 天祐三年移置更名郡

唐州淮安唐州 金仍曰州初降為縣屬南京路屬南陽府

唐縣 初降為縣屬南陽府

上馬縣 魏置

上馬縣 屬春陵郡

泌陽縣 唐初屬湖州貞觀初廢開元中復置天寶初改名屬唐州後為州治

泌陽縣 西南路府

泌陽縣

省入州

西淮郡 魏置後改置洞州洞川郡周廢

廢

唐州後為州治

南鄭州江密邱縣 慈邱縣

夏郡 開皇初廢屬唐州五州郡改縣代周省入

魏置兼置名屬淮安比陽江夏縣為郡

昭越縣 大業初更名同光尋

魏置屬初廢入比陽安郡

城陽郡 廢入比陽

魏置領城陽縣

襄城郡 廢入比陽

魏置領上陳上馬二縣

舞陰郡 廢

魏孝昌中置

顯岡縣 貞觀三年省入比陽

舞陰縣

舞陰縣

舞陰縣

舞陰縣

舞陰縣

舞陰縣

舞陰縣

舞陰縣

屬南陽郡

桐柏縣

平氏縣 屬南陽郡

復陽縣 元延初分湖陽置屬南陽郡

平氏縣 屬義陽郡

平氏縣

復陽縣

義陽縣 屬義陽郡 後廢

平氏縣 屬義陽郡

平氏縣

平氏縣

齊為西汝初仍屬南開皇初更南北義陽郡後郡名屬淮安二郡治

華州上川 淮州上川 廢郡

梁置 郡 西魏改州名又改純州尋廢

淮安縣

淮安縣

平氏縣

平氏縣 齊永明五年復置屬淮南郡

桐柏縣

桐柏縣

平氏縣 屬淮安郡屬唐州

平氏縣

桐柏縣

桐柏縣

平氏縣

平氏縣

桐柏縣

桐柏縣

平氏縣

平氏縣

桐柏縣

桐柏縣

平氏縣

平氏縣

桐柏縣

桐柏縣

平氏縣

平氏縣

桐柏縣

桐柏縣

平氏縣

平氏縣

屬南陽郡	內鄉縣	
屬義陽郡屬河南郡 後屬新野郡	河南郡	魏置領河 南縣寄理 棘陽界後 廢
屬順陽郡	析縣	
屬宏農郡 後漢屬南陽郡	析縣	
改名郡治 又分置西 棘陽縣西 魏省改縣 曰百寧周 廢入新野	析陽郡	魏分南鄉 郡置後廢
魏改置屬更名屬析 析陽郡西陽郡 魏更名內 鄉周改中 鄉	東析陽縣內鄉縣	
魏分析縣 地置脩陽 蓋陽二縣 周廢	內鄉縣	武德二年屬鄧州 於縣置析 川又分置
魏太和 置西魏改 為武關縣	內鄉縣	魏水縣貞 觀八年州 廢屬鄧州 省默水八
東恒農郡 廢縣入菊 潭	內鄉縣	
南鄭縣	菊潭縣	
魏更名屬開皇初更屬鄧州五 恒農郡分名 置北鄭縣 屬東恒農 郡後周省 北鄭仍曰 鄭縣	菊潭縣	代周省入 內鄉

裕州	鄭縣	屬南陽郡
堵陽縣地	鄭縣	
	鄭縣	
	鄭縣	
	鄭縣	
方城縣	南鄭縣	魏更名屬開皇初更屬鄧州五 恒農郡分名 置北鄭縣 屬東恒農 郡後周省 北鄭仍曰 鄭縣
後魏置屬屬消陽郡 襄城郡西 魏置襄邑 郡	菊潭縣	代周省入 內鄉
方城縣	菊潭縣	
武德初置慶歷四年 北澧州貞省入南陽 觀八年更元豐初復 名魯州尋置	菊潭縣	
裕州	裕州	金泰和八屬南陽府 年置屬南 京路元屬 南陽府
裕州	裕州	省入州

陽舞縣	堵陽縣	堵陽縣	堵陽縣	北襄城郡襄城郡	襄州北南	陽軍	北平縣	真昌縣	舞陽縣	舞陽縣	舞陽縣	舞陽縣
屬舞陽縣	屬舞陽縣	屬舞陽縣	屬舞陽縣	齊置屬寧後魏更名 巒府西魏改襄 邑尋廢	郡治堵陽	孝昌中置 宣義郡後 改名置州 齊徙廢	郡治	開皇九年 省入方城 更名屬淮 安郡	開元四年 復置屬仙	開元四年 復置屬仙	金泰和八 年屬裕州	金泰和八 年屬裕州
省入葉縣	省	省	省	廢屬唐州	廢	廢	廢	廢	廢	廢	廢	

縣葉	紅陽縣	定陵縣	定陵縣	定陵郡	北舞陽縣北舞縣	漢廣郡	昆陽縣	汝墳縣	昆陽縣	葉縣
屬葉縣	屬南陽郡 後漢省	屬潁川郡	屬襄城郡	魏永安中 置	魏皇興初更名屬潁 改置後為川郡 郡治	魏永安中 置	郡治齊改屬潁川郡 置汝墳縣	初屬汝州 貞觀初省	初屬汝州 貞觀初省	元初復置 至元三年 省移葉縣 來治屬裕
屬潁川郡	屬潁川郡	屬潁川郡	屬襄城郡	廢	初屬道州 貞觀初廢	廢	廢	廢	廢	廢
屬襄城郡	屬襄城郡	屬襄城郡	屬襄城郡	州二十六年 改屬許州	州二十六年 改屬許州	州二十六年 改屬許州	州二十六年 改屬許州	州二十六年 改屬許州	州二十六年 改屬許州	元至元二 年併入葉 縣後復

葉縣 屬南陽郡
葉縣 屬襄城郡
省

高陽縣 魏置屬漢廣郡後廢

葉縣 魏復置屬開皇初廢武德四年置葉州屬北澧州貞觀八年屬許州開元四年置仙州尋廢屬汝州大歷四年復置仙州分置仙臯縣五年州縣俱省屬汝州

葉縣 金泰和八年改屬裕州元至元中徙廢

南安郡 太和十三年置鄧州尋改南中府東魏天平初置郡周廢郡改置定南縣大業初省入葉縣

建城郡 魏太和十八年置景

明末罷承熙二年復領諸陽北方城二縣齊廢

河山縣 魏太和二十年置屬魯陽郡

大清一統志卷之一百二十五

南陽府

在布政使司西南六百一十里東西距五百八十里南北距三百五十里東至汝寧府遂

平縣界二百八十里西至湖北鄖陽府鄖陽縣界三百里南至湖北襄陽府襄陽縣界一百八十里北至汝州魯山縣界一百七十里東南至汝寧府信陽州界三百八十里西南至湖北襄陽府均州界二百五十里東北至許州府襄城縣界二百七十里西北至陝西商州商南縣界四百二十里自府治至京師二千一百四十五里

分野天文周地柳星張分野鶉火之次韓地角亢氏

分野壽星之次

建置沿革禹貢豫州之域春秋為申鄧二國地文獻通考

Table with multiple empty rows and columns, likely a map or grid for geographical data.

申在南陽宛縣戰國分屬楚韓秦始皇置南陽郡史記

鄧在南陽新野秦本紀昭襄王三十五年初置南陽郡注今鄧州也通鑑注秦置南陽以在南山之南漢水之北也

漢因之郡治宛三國魏置荊州晉書地理志南陽襄陽南鄉屬魏而

荊州之名南北雙立晉為南陽國南北朝宋仍曰南陽郡南

齊因之後魏屬荊州州治府西南境穰縣隋開皇初郡廢大

業初屬南陽郡時復置南陽郡移治穰縣唐武德三年改置宛

州貞觀八年州廢屬鄧州時東境置唐州五代宋皆因之

金末始於南陽縣置申州與鄧州俱屬南京路元

至元八年升為南陽府屬河南江北行省明屬河

南布政使司

本朝因之領州二縣十一

南陽縣附郭東西距五十五里南北距一百二十里東至唐縣界二十五里西至鎮平縣界

三十里南至新野縣界七十里北至南召縣界五

十里東南至唐縣界三十里西南至鄧州界四十

里東北至裕州界七十里西北至河南府嵩縣界

一百六十里周初申國春秋楚宛邑漢置宛縣為

南陽郡治三國魏及晉因之後魏分置上陌縣周

省宛縣入上陌改曰上苑隋開皇初始改南陽縣

屬鄧州大業初屬南陽郡唐武德三年置宛州貞

南召縣

附郭東西距二百

九十五里東至裕州界三十五里西至內鄉縣界

二百二十里南至南陽縣界五十里北至魯山縣

界四十五里。東南至南陽縣界一十五里。西南至鎮平縣界二百里。東北至魯山縣界九十里。西北至嵩縣界一百九十里。本漢西鄂雒縣地。明初置巡檢司。成化十二年始置南召縣。本朝順治十

七年廢入南陽。雍正十年復置。屬南陽府。唐縣左府東一百二十里。東西距一百三十里。

南北距二百二十里。東至泌陽縣界八十里。西至南陽縣界五十里。南至湖北襄陽府棗陽縣界一

百三十里。北至裕州界九十里。東南至桐柏縣界四十里。西南至新野縣界六十五里。東北至泌陽

縣界一百十里。西北至南陽縣界一百二十里。本漢棘陽縣地。後魏分置襄城郡。上馬縣。隋郡廢。屬

春陵郡。唐武德四年屬湖州。貞觀元年廢。開皇十六年復置。上馬縣。天寶元年改曰泌陽。屬唐州。天

祐三年自比陽移唐州來治。改曰泌州。五代後唐復曰唐州。晉又曰泌州。漢復曰唐州。宋曰唐州。淮

安郡屬京西南路。金曰唐州。屬南京路。元屬南陽府。明初省縣入州。後廢州為唐縣。屬南陽府。本

朝因之。泌陽縣在府東二百里。東西距一百六十里。南北距二百二十里。東至汝寧府確

山縣界一百二十里。西至唐縣界四十里。南至湖北德安府隨州界一百二十里。北至舞陽縣界一

百里。東南至桐柏縣界七十里。西南至唐縣界三十里。東北至汝寧府遂平縣界一百二十里。西北

至裕州界一百里。漢置比陽縣。屬南陽郡。後漢晉因之。宋屬廣平僑郡。齊因之。後魏太和中於縣置

東荊州。西魏改州為淮州。隋開皇初又改顯州。大業初改為淮安郡。唐武德四年復曰顯州。置總管

府。貞觀元年府罷。九年改曰唐州。天寶初曰淮安郡。乾元初復曰唐州。屬山南東道。天祐三年朱全

忠徙州治泌陽。以比陽為屬縣。五代宋金因之。元至元三年省入州。治泌陽縣。明初省泌陽縣入州。

洪武十四年改置泌陽縣於故桐柏縣。在府東南比陽縣屬南陽府。本朝因之。三百里。東

西距一百四十五里。南北距一百里。東至汝寧府信陽州界一百二十里。西至唐縣界二十五里。南

至湖北德安府隨州界四十里。北至泌陽縣界六十里。東南至隨州治二百八十里。西南至襄陽府棗陽縣界二百七十里。東北至汝寧府西平縣治一百五十里。西北至唐縣治一百四十里。漢置平氏。復陽二縣。屬南陽郡。後漢因之。晉省復陽以平氏屬義陽郡。宋省。梁置淮安縣。又置華州。及上川郡。西魏初。改州曰淮州。廢帝三年。又改純州。尋廢。隋開皇初。郡廢。改縣曰桐柏。大業初。屬淮安郡。唐武德初。於縣置純州。貞觀元年。州廢。縣屬唐州。五代及宋。金因之。元至元三年。廢。明成化十二年。復置。屬南陽府。

鎮平縣 在府西七十里。東西距九十里。南北距九十里。東西距九十里。東南至新野縣界五十里。西南至浙川縣治九十里。東北至南召縣治九十里。西北至內鄉縣治九十里。漢置涅陽縣。屬南陽郡。後漢晉以後因之。隋開皇初。改曰淩陽。大業初。仍屬南陽郡。唐武德初。屬鄧州。貞觀元

年。省入穰縣。金末。始置鎮平縣。屬申州。元屬南陽府。明洪武二年。省入南陽縣。十四年。復置。仍屬南陽府。

鄧州 在府西南一百二十里。東西距一百三十五里。南北距一百一十五里。東至新野縣界五十五里。西至浙川縣界一百里。南至湖北襄陽府襄陽縣界九十里。北至鎮平縣界四十里。東南至新野縣界五十里。西南至襄陽府光化縣界六十里。東北至南陽縣界六十里。西北至內鄉縣界九十里。春秋鄧國地。戰國秦穰邑。漢置穰縣。屬南陽郡。後漢因之。晉初。屬義陽郡。後改屬新野郡。宋齊因之。後魏太和。中。移置荊州。於此。隋開皇初。改曰鄧州。大業初。改南陽郡。唐武德二年。仍曰鄧州。三年。置總管府。四年。府廢。天寶初。復曰南陽郡。乾元初。仍曰鄧州。屬山南道。五代梁置宣化軍節度。唐改威勝軍。周改武勝軍。宋亦曰鄧州。南陽郡。武勝軍節度。屬京西南路。金曰鄧州。武勝軍節度。屬南京路。元為鄧州。屬南陽府。明洪武初。省穰縣入州。仍屬南陽府。本朝因之。

淝

川縣

在府西南二百四十里東西距一百三十五里南北距二百里東至鄧州界九十里西至

湖北鄧陽府鄧陽縣界四十五里南至湖北襄陽府均州界六十里北至內鄉縣界一百四十里東

南至襄陽府光化縣界一百三十里西南至鄧陽縣界一百九十里東北至內鄉縣界一百二十里

西北至陝西西安府商南縣治三百里本漢析縣地後魏始置浙川縣屬析川郡後周省入中鄉唐

武德初復置浙州領浙川縣貞觀八年州縣皆省入內鄉五代梁置浙川縣宋屬鄧州金因之元初

復并入內鄉明成化七年仍分內鄉置浙川縣屬鄧州本朝屬南陽府

新野縣在府東南五十里東西距五十五里南北距九十里東至唐縣界四十里西至鄧州界十五里南至湖北襄陽

府襄陽縣界五十里北至南陽縣界四十里東南至襄陽府棗陽縣界四十里西南至襄陽府光化

縣界五十里東北至泌陽縣界五十里西北至鎮平縣界四十里漢置新野縣屬南陽郡後漢因之

晉初為義陽郡治後改置新野郡宋齊及後魏因之

後周郡廢改縣曰棘陽隋開皇初復曰新野大業初仍屬南陽郡唐武德四年於縣置新州旋廢

縣屬鄧州乾元後省入穰縣宋金為新野鎮元復置縣屬鄧州明因之

內鄉縣在府西一百九十里本朝屬南陽府東西距八十里南北

距四百八十里東至鎮平縣界三十里西至浙川縣界五十里南至鄧州界三十里北至河南府盧

氏縣界四百五十里東南至新野縣界一百九十里西南至浙川縣界一百二十里東北至南陽縣

界二百里西北至陝西西安府商南縣治五百里春秋楚析邑漢置析縣屬宏農郡後漢改屬南陽

郡晉屬順陽郡劉宋省魏置西析陽縣為析陽郡治西魏改內鄉後周改中鄉隋避諱復曰內鄉大

業初屬析陽郡唐武德三年改置析州於此貞觀八年州廢縣屬鄧州五代及宋金元明不改本朝屬南陽府

裕州

在府東北一百二十里東西距一百四十里南北距一百三十里東至舞

陽縣界六十里。西至魯山縣界八十里。南至唐縣界七十里。北至葉縣界六十里。東南至泌陽縣治一百六十里。西南至南陽縣治一百二十里。東北至葉縣界六十里。西北至南召縣六十里。春秋楚方城地。秦置陽城縣。漢改堵陽縣。屬南陽郡。後漢因之。晉屬南陽國。劉宋改為赭陽。後魏改置方城縣。屬襄城郡。西魏為襄邑郡治。隋開皇初郡廢。縣屬清州。大業初屬清陽郡。唐武德初於縣置北澧州。貞觀八年改曰魯州。九年州廢。縣屬唐州。五代因之。宋慶歷四年省入南陽。元豐元年復置。仍屬唐州。金泰和八年始置裕州。屬南京路。元屬南陽府。明洪武初省方城縣入州。仍屬南陽府。本朝因之。**舞陽縣** 在府東北二百七十里。東西距四十五里。南北距一百四十里。東至汝寧府西平縣界二十五里。西至葉縣界二十里。南至泌陽縣界八十里。北至許州府襄城縣界六十里。東南至汝寧府遂平縣界三十五里。西南至裕州界四十里。東北至許州府鄆城縣界四十五里。西北至

葉縣治七十里。戰國魏舞陽邑。漢置舞陽定陵二縣。屬潁川郡。後漢因之。晉屬襄城郡。劉宋省。魏皇興初郡廢。改縣曰北舞。大業初屬潁川郡。唐初屬道州。貞觀初廢。開元四年復置舞陽縣。屬仙州。二十六年改屬許州。五代因之。宋屬潁昌府。金泰和八年改屬裕州。元至元三年省入葉縣。後復置。仍屬裕州。明因之。本朝屬南陽府。**葉縣** 在北一百三十里。東西距六十五里。南北距八十里。東至舞陽縣界四十里。西至汝州魯山縣界二十里。南至裕州界六十里。北至許州襄城縣界二十里。東南至舞陽縣治七十里。西南至鄧州治一百二十里。東北至許州府襄城縣界三十里。西北至汝州寶豐縣界十八里。春秋楚葉邑。漢置葉縣。屬南陽郡。後漢因之。晉屬襄城郡。劉宋大明元年省。魏復置。北齊移襄州來治。後周州廢。置南襄城郡。隋開皇初郡廢。大業初縣屬潁川郡。唐武德四年於縣置葉州。五年州廢。縣屬北澧州。貞觀中屬

許州開元四年置仙州二十六年州廢縣屬汝州
大歷四年復置仙州五年又廢縣仍屬汝州五代
及宋因之金泰和八年改屬裕
州元明不改本朝屬南陽府

形勢西通武關鄖關東南受漢江淮宛亦一都會也

史記武關瞰其西桐栢揭其東疏滄浪而為隍廓方

城而為墉湯谷湧其後清水盪其胸推淮引湍三

方是通張衡南都賦北連中原東通吳會西接巴蜀南

控蠻越宋熊剛大義鄧為襄漢樊離南陽又為鄧州樊

籬古形勝之國虞允文奏議

風俗政尚忠樸有先王遺風史記南陽好商賈名父富

以本業漢書被召杜韓黃之化易商賈為本業轉爭

訟為篤厚王海俗有武斷之風人勤農桑之務方輿勝覽

古稱淳厚敦尚詩書去本歸末俗以殷富舊志

城池南陽府城周六里有奇門四池廣二丈明洪武三年建本朝康熙二十三年修

南召縣城周三里有奇門四池廣二丈明舊唐縣城周六

里門四池廣二丈明正德十二年修嘉靖增修本朝順治六年康熙二十五年修泌陽縣

城周五里門四池廣一丈五尺明成化五年創開南門正德六年修崇禎十四年重修本朝順

治六年修桐柏縣城周四里門四池廣一丈五尺明成化十三年建嘉靖中修鎮平

縣城周五里有奇門四池廣一丈五尺明正德九年修本朝康熙二十七年修鄧州

城 內城周四里有奇門四池廣一丈五尺外城周十五里有奇門五池廣六丈引刁河水注之明

嘉靖三十二年三十五年復營葺外城萬歷中增濬外城河崇禎七年十年重修 本朝順治三年

增治內城康熙 浙川縣城 周四里有奇門四池廣三十二年重修 二丈明正德十二年增

築萬歷五年濬濠加深 新野縣城 周四里門四池廣二丈五尺明

本朝順治三年修 天順五年建正德六年增高嘉靖四年 內鄉縣城 周

年濬濠 本朝康熙二十五年修 里門四池廣一丈二尺明正德六年甃磚 裕州城

萬歷二十七年增修 本朝順治二年修 周七里門四池廣二丈明洪武三年建 舞陽縣城

正德六年重修 本朝順治十二年修 周六里門四池廣二丈外築護城堤廣一丈明成

化十九年建正德隆慶中重修 本朝康熙二十年 葉縣城 周六里門三池廣十丈引昆水注其

隆慶萬歷中重修 本朝順治十二年 年康熙二十九年雍正二年重修

學校南陽府學

在府東門外明永樂七年 南陽縣學 建 本朝順治十年重建

在縣治東明洪武九年因元舊址建 本朝順 治九年重建康熙六年二十年雍正四年修 南

召縣學 在縣治西北隅子城內明成化 唐縣學 在 十二年創建正德十六年重修

治東南明洪武三年建 泌陽縣學 在縣治西明洪 本朝順治十二年修 武十四年因元

舊址建 本朝順治十 桐栢縣學 在縣治南明成 三年康熙二十五年修 化中建 本朝

順治十一年重建康 鎮平縣學 在縣治東元至元 熙十二年十四年修 初建在縣治西北

明萬歷中遷建 本朝順 鄧州學 在州治西南明 治八年康熙二十三年修 洪武五年因金

舊址重建萬歷八年遷於內城 本朝 浙川縣學 順治十四年重建康熙三十三年修

在縣治東南明成化中建萬歷二十二年重建
本朝順治十三年康熙二十六年修

縣學 在縣治東明洪武六年徙建
本朝康熙二十八年修

南元大德八年建明洪武七年重建
本朝順治十五年康熙二十六年修

明洪武三年建 本朝順治
十五年康熙二十八年修

五年因宋舊址建 本朝順
治四年重建康熙三十年修

因金舊址建 本朝順治
十三年康熙二十九年修

本朝康熙三十二年
改建書院

朝康熙三
十年修

於此改名 本朝
康熙十一年重建

新野

內鄉縣學 在縣
治東

裕州學 在州
治西

舞陽縣學 在縣治東
南明洪武

葉縣學 在縣治東南
明洪武三年

南陽書院 在南陽縣東
舊為行臺

在南陽縣西南臥龍岡
元至大二年敕建

臨湍書院 在鄧州西關舊在州東南名
韓文公書院明嘉靖間始建

白水書院 在新野縣北 本朝
康熙二十年因明舊

址重
建

戶口 原額人丁三十七萬七千四百七十八
又滋生人丁四萬三千五百六十一

田賦 民衛田地一十四萬三千七百二十三頃三十
九畝一分零額徵補徵雜辦丁銀匠價等銀二

十一萬七千九百二十九兩四錢五分零隨漕
折色行糧等銀四百四十六兩三錢四分零

山川 **豫山** 在南陽縣東北十五里孤峯峭立下有二三
十六陂漢召信臣東漢杜詩晉杜預作陂

溉田民被其利遺址猶存水經注清泠水南
逕豫山東山上有神廟俗名之為獨山也

豐山 在
陽縣東北三十里山海經豐山有獸焉其狀如猿

名曰雍和神耕父處之常遊清泠之淵出入有光
有九鐘焉是知霜鳴注清泠水在西鄂縣山上神

來時水赤有光耀今有屋祠之霜降則鐘鳴故言
知也元和志豐山在
精山 在南陽縣北後漢書朱
向城縣南三十二里
雋傳孫夏屯宛中雋急

攻之夏走追至西鄂精山破之元和 襄山 在南陽
志精山在南陽縣西北二十七里

十五里一名黃山昔居民患蠱遇神女於 蒲山 在
此教食蕺荷得解因名相近有北筮山

陽縣北自紫山迤邐東行岡 紫山 在南陽縣西北
巒陡起逆折而北橫亘數里

紫靈山水經注宛縣有紫山山東有一水東西十
五里南北二百步湛然中滿無所通會冬夏常溫

磨山 在南陽縣西北三十五 百重山 在南召縣南
里石可為磨磴故名

名百里山山巒重複幾及百里其最著曰鹿鳴武
陽亂石柘禽鯉魚五山皆高峻深險乃三鴉之第

一鴉也通典方 雉衡山 在南召縣南本名衡山漢
城有百重山 書地理志南陽郡有雉衡

山醴水所出水經注醴口水出南陽雉山亦云導
源雉衡山即山海經云衡山也馬融廣成頌曰而

據衡陰指謂是山在雉 礬山 在南召縣
縣界故世謂之雉衡山 南產礬石 燕尾山 在

召縣西南對形如燕尾又縣境西有香爐山張屠
山金斗山挂鼓山鉢孟山西南有壺山板山西北

有伏 望山 在南召縣西南二十里相傳 空山 在南
牛山 光武登此山以望南陽因名 召縣

西十五里上有石洞深邃莫測世 丹霞山 在南召
傳巖子陵曾寓此亦名子陵洞 縣西北

三十里三鴉路中一名雷山上有棲霞寺後一峯
巉巖千仞左右兩峯爽立旁近諸峯朝拱金末武

仙自三峯敗走南陽 鹿鳴山 在南召縣
收潰兵屯雷山即此 北三十里 唐子山 在

縣南百里唐因以名州山麓西南有唐子亭即唐
子鄉也王莽末劉縝等起兵莽自新野屠唐子鄉

殺湖陽尉蓋在此相近有紫 白玉山 在唐縣南五
玉山頂有龍潭二旱禱輒應 十里一名髮

卓錫泉 午峯山 在唐縣南五十里當 花山 在唐縣
山上有 縣之午五峯並峙 南六十

里山上有彩石輝映望之如花因名花山坡五代
晉天福六年安從進攻唐州不克退至花山即此

通鑑注花山 大王山 在唐縣南六十里昂藏 獨上為縣治之中峯 蓼山 在湖陽北

在唐縣南九十里去湖陽城二里古蓼國以此名 山上有蓼王廟唐書地理志淮安郡湖陽有蓼山

孤山 在唐縣東南五十里平地介立為縣境諸石 山之右臂又葉縣西南六十里有孤山

羊山 在唐縣東南七十里山多白石 如羊相近有龜山尖山香爐山 石柱山 在唐縣東

南八十里山上兩石屹立如柱柱 有鐵環相傳大禹導淮繫舟於此 馬武山 在唐縣

十里層峯疊嶂其中坦平相傳 漢馬武屯兵於此上有劍臺峽 獅子山 在唐縣南

獅子崖崖麓黃石大小布地皆 八楞如人磨琢者俗名繡毬石 雙鳳山 在唐縣西

峯並峙其狀如鳳又 富春山 在唐縣西北七十里 縣西八里有鳳凰山 首入唐河突起高阜

西南一帶山峯參錯綿亘百里內有紫金崖洞口 常出雲霧又內鄉縣南十五里亦有富春山下臨

七里 大胡山 在泌陽縣東北七十里其下春水河 出焉一曰大狐山亦名壺山上平衍

有池泉中有古風洞後漢書樊英傳隱於壺山之 陽注山在今鄧州新城縣北水經注大胡山在泌

陽東北三十餘里廣員五六十里張衡賦南都所 謂天封大胡者也元和志大胡山在慈邱縣東南

泚水所出 按文選注天封大狐皆山名 通志天封山一名大胡則是本一山也 中陽山

在泌陽縣東北接舞陽縣界一名中陰山又名上 界山瀧水出焉漢書地理志南陽郡舞陰有中陰

山水經注郭景純曰瀧水出葦山許慎云出中陽 山皆山之殊目也 按寰宇記謂中陽山即慈邱

山 萬子山 在泌陽縣東四十里羣峯峻起山多 蘭蕙相近有金石山駱駝山黑石山 銅

山 在泌陽縣東六十里大胡之支山舊產銅俗傳 鄧通常鼓鑄其下下有鄧莊村其東為小銅山

去縣七十五里 天橋嶺山 在泌陽縣東六十里峯 產蒼朮黃精 巒奇秀仰觀天橋人不

能到 **牛心石山** 在泌陽縣東六十里高數十丈上平坦容百餘人 **截軍山** 在

陽縣東八十里高險如城對峙為棋盤山上有石棋盤 **祝家衡山** 在泌陽縣東南七十

里又有石碑石婆諸山 **盤石山** 在泌陽縣南三十里蔡水出焉俗稱

羣峯列峙翠秀插天 **盤石山** 故亦曰盤石川 **慈邱山** 在泌陽縣南三十里

焉隋因置慈邱縣水經注作莊邱山古名重邱史記秦會韓魏齊兵伐楚敗其兵於重邱元和志慈

邱山在慈邱縣西五十里 **扶予山** 在泌陽縣西北七十里

今俗呼為三山 **扶予山** 在泌陽縣西北七十里 **華山** 在泌陽

山海經曰朝歌之山漁水出焉東流 **華山** 在泌陽縣西北

於滎經書扶予者其山之異名乎 **華山** 在泌陽縣西北

七十里山後 **羅漢山** 在泌陽縣西北九十里 **玲瓏**

即馬仁陂 **羅漢山** 徑險仄惟攀蘿可上 **玲瓏**

山 在泌陽縣北九十里石洞空虛曲折相通名玲瓏

龍河其下象河出焉相近有光石腦山一名覆

雙山 在泌陽縣東北五十里兩峯並峙 **虎頭山** 在泌陽縣東北

調之奧山奧 **桐栢山** 在桐栢縣西南三十里東南

水所出也 **桐栢山** 接湖廣德安府隨州界西接

襄陽府棗陽縣界上有玉女臥龍紫霄翠微蓮花

諸峯淮水出焉書禹貢導淮自桐栢傳桐栢山在

南陽之東漢書地理志南陽郡平氏桐栢山在東南元和志桐栢山在桐栢縣西南九十里禹貢錐指大復胎簪皆其支峯禹貢則總謂之桐栢也 **大復山** 在桐栢縣東三十里後漢書郡國志南陽郡平氏桐栢大復山淮水出荆州記桐栢淮源湧發其中潛流三十里東出大復山南括地志大 **胎簪山** 在桐栢縣西南三十里復山南有淮源廟 **胎簪山** 禹貢疏胎簪蓋桐栢山之旁小山也水經注淮水出南陽平氏縣胎簪山東北過桐栢山寰宇記山在縣西北三十里 **琵琶山** 在桐栢縣西一里又有牡丹 **黑石山** 在桐栢山在縣西北六十里產牡丹

里山石綿亘數里無
樹其色純黑故名
圍山 在桐柏縣北四十里接
泌陽縣界四圍皆山舊

出銀
高老山 在桐柏縣東北一百里亦名栲栳山
一名高樂山峯巒峻起高出羣山相

連者有石門山兩山對峙
如門下有小嶺橫亘若限
大木山 在桐柏縣東北
一百里接汝寧

府信陽州界大木水出焉水經注即晉將軍祖逖
自陳留將家避難所居也元和志在縣東北五十

五里山上有池時人號天目
寰宇記大木山俗名日山
遮山 在鎮平縣東三
十里巒岫峇堯

澗谷深阻遮隔
騎立山 在鎮平縣西北五十里山
勢昂聳狀如立騎本名岐

棘山音訛耳其上有五峰並峙曰聖朶禪庵朶摩
雲朶嬌女朶啞女朶一名五朶山金天興元年思

烈承制授黃摑三合五朶山一帶行元帥府事即
此又有龍湫三穴謂之上中下三潭即照河之源

也其陽有悔
夔山 在鎮平縣西北三十里上有
石穴如夔又五里為金冢山杏
來坡極峻險

花山 在鎮平縣北十里其地宜杏故
名下有小龍潭溢流入涅水
析隈山 在鄧州

七十里名勝志左傳僖公二十五年秦人過析隈因記其地而名山
紫金山 在鄧州
城西南

隅岡阜崛起城據
禹山 在鄧州西南六十里上有
禹廟下有龍潭又西十里

為上禹山亦有禹廟其南為
湯山 在鄧州西南七
十里東西兩

泉池平地湧泉溉田數十頃
峯對峙東峯有成湯廟下有溫泉其東南有河
池與溫泉相接九域志穰縣有五堇山今湮
洞

兒山 在鄧州西南百里俗名杏兒山連亘數十里
巖洞甚多下有一堵泉又峭山在州西六十

里以高
覆釜山 在鄧州西北八十里跨內鄉縣境
以形似名俗呼為吐霧山山右有

聳得名
永青山 在鄧州西北九十
里五龍泉魏書地形志南

陽郡新城有覆釜山
內鄉縣界
鍬峯山 在鄧州西北山左有濟潔
白

崖山 在鄧州西北唐朱朴所云北有白崖聯絡者也自山而西羣山連亘以達於武關又赤石

山亦在州西 **馬蹬山** 在浙川縣東三十里與內鄉北朝水出焉 **馬蹬山** 縣接界宋史孟琪傳金將武

仙為宋軍所撓 **崆山** 在浙川縣東二十里山頂有退屯馬蹬山 泉谷升水恒取不竭唐書地

理志鄧州內鄉有崆山宋史孟琪傳紹定六年金將武仙上崆山之絕頂窺視琪設伏破之 **雷**

山 在浙川縣東南二十里下臨丹水 **太白山** 在浙川縣東南八十里

水舊為順陽浙川二縣分界處相近有玉照山北有石壁高似許截然如削其色青瑩其下潭水漣

漪 **石杯山** 在浙川縣東一峯雄壯上有隋石杯廟 **象山** 在浙川縣南

大池數畝深十丈許相近為火焰山 **四峯山** 在浙川

十里其峯四出屹然如削又鷹子山亦在縣南境蕭齊永元初陳顯達攻魏引兵渡均水西據鷹子

山 泰山 在浙川縣南六十里 **龍山** 在浙川縣西二十里狀若游龍

偃伏於浙江之首相近有王子山又三十里為凌老山五峯上峙屹若天際 **峯崿山** 在

川縣西百里峯巒峭拔洞穴玲瓏 **丹崖山** 在浙川縣西北九十里

山山悉頽壁霞舉若紅雲秀天 **簧鎖里山** 在浙川縣西北九十里

里洞 **簧** 在浙川縣西北九十里四面無麓里洞 **獨阜山** 兩峯拱峙淇河中相去四里俗以

雌雄 **蔓荆山** 在新野縣北四十里白河澍積沙高呼之 **蔓荆山** 數丈峯巒如堆雪多產蔓荆又有小

蔓荆山在縣西四里 **靈山** 在內鄉縣南二十里一名雲山南

十里名勝志山有穴昔有神馬出焉石勒時立黃攀神祠於上 **高前山** 在內鄉縣

頂有池甚清冷亦名天池山山海經翼望山東南五十里曰高前之山其上有水焉甚寒而清帝臺

之漿也。孤峯山 在內鄉縣西南十里。臺子山 在內鄉縣西南一百二十里。一峯特峙高矗天表。又有南山溪備多溪澗人跡罕到有白龍黃龍五龍等泉南接湖廣光化縣界。石堂山 在內鄉縣西五十里。山洞若堂又名靈堂。墨山 在內鄉縣西北五十里一名石墨山水經注黃水北有墨山山石悉黑績綵奮發黝焉若墨故謂之

墨山。隋書地理志浙陽郡南鄉有石墨山。霄山 在內鄉縣西北百里亦名蕭山刁水出焉又西北百五十里有花山每春花如列錦。夕陽山 在內鄉縣北六十里竹廣四十步。聖朶山 在內鄉縣北八十里壁立霄冬夏不涸。漢形如筆架為一縣之勝。

林夏館山 在內鄉縣北一百五十里泉石甚勝湍水出焉元和志翼望山在臨湍縣西北

二百里。老君山 在內鄉縣北三百里突嶠懸崖隱見雲表相近有播鼓山。馬山 卽此。

在內鄉縣東北五十里有疊嶂懸崖下臨默河其相接者為金斗山舊設巡司。黃石山 在州東北五十里聳然高出諸山一名小武當山下有青龍潭西有白虎峯有南火精嶺北有直龜洞其西有牛心山賈河出焉。大乘山 在裕州東南四十里嶙峋平

頂山 有二一在裕州西北三十五里其側有龍潭旱禱多應一在葉縣北三十里接汝州郊縣界西麓有酈山 在裕州西北四十里上風水二洞。酈山 在裕州西北四十里上

有七峰列峙下有暖泉三時俱涼至冬則溫潘河出焉下有滑石洞產滑石魏書地形志方城縣有七石山卽此相。泉白山 在裕州北四十里與七峯近有當陽山。對峙絕頂有泉下流如布

又寶泉山在州北六十里。高陵山 在舞陽縣北定陵里上有甘泉民資灌溉。高陵山 在舞陽縣北定陵

高陵山 在舞陽縣東南十八里。牛腦山 在舞陽汝水出。瞻山 在舞陽縣東南十八里出城卽見故名。牛腦山 在舞陽

南陽府

三

南陽府

三

南陽府

三

南陽府

三

南陽府

三

七十里。即伏牛山。九域志。舞陽縣有伏牛山。蘇家寨山。在舞陽縣南七

十里。高千餘丈。壁立險絕。舊有蘇氏避兵於此。其相屬諸山曰百

藥山。虎頭崖。九頭崖。白石崖。蠻王嶺。馬鰲嶺。走馬

嶺。千人嶼。鎗鋒。梁雞窩。龍窩。地皆奇勝。按舊志

泌陽縣東北二十里。亦有蘇家寨山。與此接界。即

一山。十八盤山。在舞陽縣南八十里。周廻十八盤。

馬鞍山。在舞陽縣西南

四十里。九域志。舞陽縣有馬鞍山。於東山。在葉縣東南六十里。亦

於東山。在葉縣南四十里。跨裕州境。後魏因

齊侯曰。楚國方城以為城。注。方城山在葉縣南。水

經注。漁水東北逕方城。郡國志曰。葉縣有方城郭

仲產曰。苦菜于東之間有小城。名方城。苦菜即黃

城也。及于東通為方城矣。世謂之方城山。元和志

在方城縣東。黃城山。在葉縣南四十里。俗名花山。

北五十里。與方城山相連。水經注。南陽

葉方城邑西有黃城山。是長沮桀溺耦耕之所。有

東流水。則子路問津處。唐書地理志。臨汝郡葉有

黃城山。括地志在縣西南二十五里。豹子山。在葉縣南六十里。勢極

險阻。其西有雲夢山。

西唐山。在葉縣西南六十里。一曰唐山。又名青山。

後漢書高鳳傳。鳳受業於西唐山中。注。山

在今唐州湖陽縣西北。水經注。昆水出魯陽唐山

又醴水東流。歷唐山下。即鳳隱處。通志。石門山在

葉縣西南。其西有青山。昆水所出。即西唐山。

北渡也。按通典以湖陽縣唐子山為西唐山。誤。

山。在葉縣西北十里。河山。在葉縣北十三

里。上有龍泉。卧龍岡。在

陽縣西南七里。起自嵩山之南。綿亘數百里。至

此截然而止。回旋盤繞。相傳諸葛草廬在焉。

望城岡。在唐縣東二里。行者至此。城郭了然。又縣西

南六里有馬營岡。西三里有廟兒岡。十里有

沙岡。北十五里有棗林岡。

顯望岡。在泌陽縣北。元

和志。顯望岡在

東北七十里。有長洋岡。

南陽府

南陽府

南陽府

比陽縣西北六十里。隋顯州以此名。柘林岡。在鄧州南七十里。或拜

臺岡。在內鄉縣西南一百十里。丹水東岸。上有望兵臺。可以眺遠。招撫岡。在裕

北二十里。相傳光武曾駐此。招撫降衆。分水嶺。在南召縣北。水自嶺

入於汝。南流入於滄。俗呼爲分頭嶺。亦曰魯陽關。寰宇記在向城北七十里。卽三鴉之第二鴉也。從

此而北五十里。爲第三鴉。入魯山縣界。又裕州西北亦有分水嶺。東接七峯。西接歷山。青衣

嶺。在泌陽縣東八十里。上平廣。有池不涸。愁斯嶺。其西北去縣百里。爲父子嶺。極險峻。

在浙川縣北二十餘里。秦晉之境。往來攀陟。故名。大紅崖。在桐柏縣北三十

里。險峻。可以避兵。滴玉崖。在鎮平縣北三十里。紅崖。在鄧州西四十

里。山勢逶迤。刀河環繞。爲石穴崖。在浙川縣東三十里。兩崖對峙。如門。亦名石門。金武仙置大砦

於山。鮎魚崖。在浙川縣西十里。與王子山對峙。亦金武仙結砦處。鐵牛隴。在

柏縣東。上有鐵堆。狀若伏牛。圈子石。在泌陽縣東南七十里。銅

水簾洞。有二。一在桐柏縣西南十餘里。一在浙川縣東南。白崖山北。皆懸崖瀑布。下垂如簾。

桃花洞。在桐柏縣西三十里。高丈餘。深五丈許。雙石洞。在浙川縣東

洞相連。洞口大石壁立。漢王洞。在浙川縣西北。百里。洞極深邃。清水。府嵩縣

東南。流入。經南召縣。西又東南。南流。經南陽縣。東分

流爲二。西一支。南流。經新野縣。西合潦河。湍水。又

南流。合刁河。又南流。入湖北襄陽縣界。東一支。曰

溧河。南流。至郭家灘。合泌水。又西南流。入襄陽界。還入滄。又南流。入漢。俗謂之白河。府境諸水。悉會焉。水經。滄水出宏農。盧氏縣。攻離山。東南過南陽。西鄂縣。西北又東南。流雒縣之雒。衡山。東逕百章。郭北。故城北。又東南。流雒縣之雒。衡山。東逕百章。郭北。

又東魯陽關水注之。又東南流逕博望縣西北故城東。又東南逕西鄂故城東。又南洱水注之。又南逕預山東。又西南逕史定伯碑南。又西爲瓜里津。又西南逕晉蜀郡太守鄧義山墓南。又南逕宛城東。又屈而逕其縣南。又南梅溪水注之。又南入清陽縣。逕小長安。又西南逕其縣故城南。又逕安樂郡北。又南入新野縣。又南與湍水會。又南逕新野縣故城西。又東與朝水合。又東南與棘水合。又東南逕士林東。又南逕鄧塞東。又逕鄧城東。南入於沔。明統志：白河源出嵩縣雙雞嶺。湍水在鄉縣北界山中。南流經縣城東。又東南流經鄧州北。又東南流至新野縣西。合清水。水經注：湍水出宏農界翼望山。東南流逕南酈縣故城東。又南菊水注之。又逕其縣東南。歷冠軍縣西北。又逕冠軍縣故城東。又逕穰縣爲六門陂。又逕穰縣故城北。又東南逕魏武故城之西南。又東過白牛邑南。東南流逕安衆縣故城南。東南流。涅水注之。又東南至新野縣東。入於清。元和志：湍水在內鄉縣北七

十里。寰宇記：湍河在廢菊潭縣南七里。明統志：湍水源出熊耳山槍竿嶺。泚水亦名泌

泌陽縣東銅山。西南流經縣南。又西南流經唐縣西北。名曰唐河。又西南流經新野縣東。入於清水。

呂氏春秋：齊合章子與韓魏攻荆。荆使唐蔑將兵應之。夾泚而軍。水經注：泚水出泚陽東北。大胡山

東南流逕其縣南。泄水從南來注之。泚水又西。澳水注之。又西南歷長岡。月城北。又會馬仁陂水。又

南逕會口。與赭水枝津合。又南與澧水會。又南。趙澧二渠出焉。又西南流。謝水注之。又西南流逕新

都縣故城西。又西南與南長阪門二水合。又西南流於清水。元和志：比水在比陽縣南。去縣二里。明

統志：比水源出唐縣大胡山。一名馬仁陂。泚水乃聚澤也。溉田萬頃。漢因此水置比陽縣。泚水出

陝州盧氏縣界。南流經內鄉縣西南。又南經浙川縣東南。與丹水合。流入均水。水經注：浙水出浙縣

西北。宏農盧氏縣大嵩山。南流逕修陽縣故城北。縣卽浙之北鄉也。又東入浙縣。流結成潭。謂之龍

淵又東逕其縣故城北又歷其縣東而南流入丹水縣注於丹水又丹水南合洧水謂之浙水隋書地理志析陽郡內鄉有浙水元和志鄧州內鄉縣析水自盧氏縣界流入與丹水合

魯陽關 在南召縣魯陽關南七里一名三鴉水亦名鴉水河源出分水嶺下流一南入洧一東北出而入

魯山縣界水經注魯陽關水出分水嶺南水自嶺南流北水從嶺北注其水南流逕魯陽關歷雒衡

山西南逕皇后城西又西南逕雒縣故城南又屈而東南流注於洧

洧水 源出內鄉縣熊耳山東南流經南召縣西入於洧水漢書地理志熊耳之山出三水洧水其一焉東南至魯陽入洧水經

注洧水出宏農郡盧氏縣之熊耳山東南逕鄆縣北又東南逕房陽城北又逕西鄂縣南又東南流

注於 **梅谿水** 在南陽縣西二十里水經注梅谿水出宛縣北紫山南逕百里奚故宅又

逕宛西呂城東又南逕杜衍縣東土地塾下湍谿是注古人於安眾竭之令游水是瀧謂之安眾港

又南謂之石橋水又謂之女谿之流而左注洧水隋書地理志菊潭有梅谿

朝水 自內鄉縣西南流經鄧州南又經新野縣西至縣南新店舖入洧水一名刁河又名夕明河水經注朝水出赤

石山東南逕冠軍縣界地名沙渠又東南逕穰縣故城南又東南分爲二水一水枝分東北爲樊氏

陂朝水又東逕朝陽縣故城北而東南注於洧水舊志謂之刁河在鄧州西南十五里按刁河出

內鄉縣霄山朝水出鄧州赤石山發源本異而舊志謂刁河卽朝水以音近而訛也俗又易刁爲夕

明河愈失 **赭水** 自裕州西南流經唐縣西爲黃水其實矣又西南流逕新野縣東爲棘水又

南流入於洧水經注赭水出棘陽縣北數源並發南流逕小潁鄉謂之小赭水東源方七八步騰湧

若沸故世名之騰沸水南流逕於潁鄉謂之赭水竭以爲陂水決南潰下注爲灣灣分爲二西爲赭

水東爲滎源赭水參差流結兩湖故有東陂西陂之名二陂所導俱水枝分東南至會口入洧二湖

流注。合為黃水。逕棘陽縣之黃淳聚。又謂之黃淳水。又南逕棘陽縣故城西。是為棘水。又南逕新野縣。歷黃郵聚。謂之黃郵水。後漢吳漢擊秦豐戰於黃郵水上。是也。自新野縣東而南流。入於清水。謂之棘口。按棘水亦名堵水。漢置堵陽縣。以此名。後更名棘陽。元和志。堵水在方城縣西。去縣三十里。五里。寰宇記。堵水一白水。在新野縣西南。水經。白名。柘水。皆即此水也。

白水 在新野縣西南。水經。白其縣南。又東至新野縣西。東入於澧。隋書地理志。南陽郡穰有白水。

菊水 在內鄉縣西北。五里。亦名菊潭。隋以此名縣。漢書地理志。宏農郡析有鞠水。出析谷。注。師古曰。鞠水。即菊潭也。水經注。

菊水出石澗山。芳菊。籛亦言出析谷。蓋籛澗之異名也。源旁悉生菊草。潭澗滋液。極成甘美。東南流入於湍。盛宏之。荊州記。菊水出穰縣芳菊。被湜水。

極甘香。谷中皆飲此水。至上壽。元和志。菊水出臨湍縣東。石澗山。黃水。在內鄉縣西。源出丹水諸山。東南流。

石澗山。黃水。在內鄉縣西。源出丹水諸山。東南流。繞縣城南。入湍水。漢書地理志。析有

黃水出黃谷。水經注。黃水出北子山。黃谷。南逕丹水縣南。注於丹水。

湜水 源出鎮平立山之三潭。東南流。經鄧州東北。至急灘。入於湍水。亦名照河水。水經注。湜水出湜陽縣西北。岐棘山。

東南逕湜陽縣故城西。又東南逕安衆縣。又東南流。注於湍水。舊志有嚴陵河。亦出岐棘山。流經鄧

州東北。為白牛河。又東入湜水。又淇河在鎮平縣東。十二里。源出杏花山。南流。合東三里河。入湜水。

又西三里河。亦出杏花山。又九曲河在縣西北。八里。皆流入湜水。

蔡水 在泌陽縣市河。水經注。泚陽故城南有蔡水。出南

磬石山。故亦曰磬石川。西北流。注於泚。 **澳水** 在泌

西北。俗名涼河。水經注。澳水北出。武邱山。東流。屈而南轉。又南入於泚水。按灤水在泚陽。宜是灤

水。音 **灤水** 自桐柏縣西北流。經唐縣南。入泚水。俗名三家河。水經注。灤水源出桐柏山。與淮同源。而別流。西注。故亦謂水為派水。西北流。逕平氏縣。故城東北。又西北合灤水。又西逕泚水。泚

水自下亦通 **丹水** 自陝西商州流入內鄉縣西南境又東南流經浙川縣西南匯

謂之為派水 黑馬黃龍二泉東注均水史記周赧王三年秦人大敗楚師於丹陽即丹水之陽也水經注丹水自

商縣東南流出武關又東南流入曰口歷其成下又東南會浙水又東南逕一故城南名曰三戶城

又逕丹水縣故城西南東南流至其縣南黃水注焉又南逕南鄉縣故城東北又東逕南鄉縣北又

南合均水寰宇記丹 **均水** 自陝西盧氏縣東南流經內鄉西至西峽口為

水漢因置丹水縣 三渡河又南流入浙川縣為馬蹀河又南流合丹水入均州界亦曰湯河俗名五渡河又名老鶴河

水經注均水發源宏農郡之盧氏縣熊耳山縣即浙縣之北鄉均水又東南流注逕其縣下南越南

鄉縣又南流與丹水合又南逕順陽縣西 **淮水** 源西有石山南臨均水又南流注於沔水

桐柏縣西三十里東流入汝寧府信陽州界漢書地理志桐柏山淮水所出東南至淮陵入海過郡

四行三千四百二十里風俗通南陽平氏縣桐柏

大復山在東南淮水所出也淮水與澧水同源俱

導西流為澧東流為淮水經注淮水自胎簪山潛

行地下三十里許東出桐柏之大復山南謂之陽

口水又東逕義陽縣石泉水注之又逕義陽縣故

城南九渡水注之又東至平春舊志伏流數里湧

三泉因浚為井曰淮井又六七里 **瀧水** 在泌陽縣

成河縣志淮井在縣西三十里 東北源出

中陽山東流經象河關入汝寧府遂平縣界漢書

地理志漁陰中陰山瀧水所出東至上蔡入汝水

經瀧水出漁陰縣東上界山注山海經謂之視水

也視宜為瀧東與此水合又東北殺水入焉又東

淪水注之又東合奧 **此水** 在泌陽縣東北水經注

北流入於瀧又淪水出宣山南東流 **舞水** 亦作瀧

注瀧又奧水西出奧山東入於瀧 泌陽縣西北平地湧出勢若飛舞東北流逕葉縣

東南名于江河又東經舞陽縣南為三里河其南

有舞泉流入焉。又東會港河。又東合滾河。下流入汝寧府西平縣界。山海經朝歌之山。灋水出焉。東流於滎水。經灋水出灋陰縣西北扶弓山。注滎水上承。滎水東流於灋陰縣北。左會灋水之道。灋水又東北。河水注之。又東北逕於東山西。又東北歷舞陽縣故城南。又東至西平。舞陽縣志。港河出馬鞍山。東逕縣南八里。名八里河。醴水。源出南召縣。滾河出蘇家塞山。合流入舞水。經葉縣南。又東經舞陽縣北。又東入許州府鄆城縣界。水經注。醴水導源雒衡山。東流歷唐山下。又東南與臯水合。又東南逕唐城北。南入城而西流出城。又屈而東南流。逕葉縣故城北。又逕其城東。與燒車水合。又東逕葉公廟北。又東與葉西陂水會。又東注葉陂。又東逕鄆縣故城南。左入汝水。自汝州寶豐縣東流經葉縣北。又東經舞陽縣北。又東入許州府襄城縣界。俗名沙河。左傳僖公三十三年。楚人與晉人夾汝水而軍。後漢書光武紀。光武擊王尋王邑。從昆陽城西水上衝其中。

堅。會大風。雨下如注。汝水盛溢。尋邑大敗。水經注。汝水出南陽魯陽縣之堯山。東南逕昆陽縣故城北。又東逕西不羹亭南。於定陵城北東入汝。新志。有小汝河。在南召縣東北。自神林川流入汝水。

湛水 在葉縣北三十里。自汝州寶豐縣流入。又東入許州府襄城縣界。左傳襄公十六年。楚公子格及晉師戰于湛阪。注。昆陽縣北有湛水。東入汝水。經注。湛水出隼縣北魚齒山西北。東南流歷

魚齒山下。為湛浦。方五十餘步。今水北悉枕翼山。阜於父城東南。湛水之北。山有長坂。蓋即湛水以名。坂故有湛坂之名也。湛水逕蒲城北。京相璠曰。昆陽縣北有蒲城。蒲城北有湛水者。是也。**昆水** 一名渾河。亦名萬泉河。源出葉縣西青山。西麓東流經縣南關外。又東至舞陽縣北舞鎮。入於汝。又有歐陽河。在葉縣南三里。合昆水。水經注。昆水出魯陽縣唐山。東南流逕昆陽縣故城西。又屈

逕其城南。又東逕定栗河。在南陽縣東南十里。滑陵城南。又東注汝水。水支流自馬渡堰分流

至新野縣界。仍入於漭。 **十二里河** 在南陽縣西十二里。源出紫山。東南流循魯家川南

入清水。又西有江石河。 **黃渠河** 在南陽縣北二十里。源出紫山。東

流逕豫山之東。其流漸大。名雖兒河。折而南。入清水。又鐵河。在縣北四十里。源出三賢山。南流白跳

河。在縣北五十里。源出羅漢山。東南流皆入清水。 **桐子河** 在鄧州南六十

里。又有茱萸河。亦名磚灘河。在州西南六十里。排子河。在州西南八十里。得子河。在州西四十里。俱流入清水。 **小**

澗河 在新野縣西北十三里。源自鄧州東南。流入境。會潦河。入於漭。 **潦河** 源有二。一出南

陽縣西馬峙岬。一出縣北曹峯山。南流俱合為一。經鎮平縣東。名為三攔河。又南流至新野縣界。合

湍水。 **沙溝河** 在鎮平縣西四十里。源出騎立山。聖朶峯南。流入湍水。 **默河** 在內

鄉縣東十里。源出馬山。西南流入湍水。又螺螄河。在縣北關源。出蓮花池。青山河。在縣東北五十里。源出

聖朶山。長城河。在縣北二十里。源出屈原岡。南入湍水。又縣北有小水河。箕河。孤莊河。下流俱入湍

水。 **曲河** 在鄧州西北三十里。源出內鄉縣靈山之南。夫子崖。亦名夫子崖水。有大小二龍泉

合流。由州西北流。至冠軍城。曲河堰。入湍河。明嘉靖間。自曲河舖南。開渠三十里。曰文渠。導水西南

流。至紫金山北。後仍由故渠達城下。春夏溉田。冬則引入城濠。 **秋河** 在唐縣東南

廣隨州北。流入縣界。西合三家河。入泚水。又老龍峽河。在東南九十里。自桐柏縣流經縣界。西北入

秋。 **盧家寨河** 自桐柏縣西北流。經唐縣南。入泚水。 **清水河** 在唐縣南

源出縣之石柱山。東北流入泚水。又土橋河。亦在縣南。接清水支流。入泚水。 **澗河** 在唐

五十里。源出南陽縣周人陂。南流至縣西南七十里。入泚水。又綿洋橋河。在縣西南五十里。南流會

澗河。入泚水。老陽河。在縣西南七十里。湖陽故城西。桐河。在縣西北五十里。皆入泚水。 **毘河**

在唐縣東北三十里源出泌陽縣馬仁陂西南流至縣北入泚水又江河亦源出馬仁陂西南流經

縣東南入澧水 **鄧莊河** 在泌陽縣東四十里源出桐山經鄧莊鎮西流入泚水又高邑河在

縣東三十里高邑鎮西流入泚水又縣西四十里有牡丹河西北二十里有後河官莊鎮有官莊河

北有春水河東北七十里有石河九十里白失 **趙** 鎮有党子河玲瓏山下有象河下流俱入泚水

河 源出裕州西北酈山之麓東南流經州南又西南流經唐縣北二十里圓潭南流入泚水又潘

河源出當陽山流 **滔河** 在浙川縣西南自湖北鄖徑城東入趙河縣流入經縣西香爐山下

合丹水又湖河在縣西五里源 **洪河** 在浙川縣西出黑馬黃龍二泉合流入丹水北一百二十

里源出陝西商南縣 **月河** 在桐柏縣北發源泌陽商嶺東南流入浙水縣又岔河在縣東皆入

淮 **賈河** 在裕州東六十里源出牛心山東流入舞陽縣界注於渙水 **拐河** 在裕州北

六十里源出七峯山東 **燒車河** 在葉縣南三十餘流入葉縣界注於澧水里水經注燒車水

西出苦菜山東流側葉城南而下注醴水元和志 **燒車水** 在葉縣南二十四里以光武燒王等等輜

重於水 **石潭河** 在葉縣東北二十五里中有大石濱故名一作石塘河九域志葉縣有石塘

河 **鑼鼓河** 在鎮平縣西南五里中 **邢家川** 在桐柏有石竅水觸之則鳴縣西

北流入 **白馬湖** 在唐縣西南七十里 **映山湖** 在 **三家河** 諸水延袤五里入唐河 **桐**

柏縣東百里周廣數百尺突出一山若臥牛 **藁草** 然湖平如鏡荷香襲人引流溉田可灌數頃

湖 在鄧州南十里 **芰湖** 在新野縣南十里湖水水由中渠達刁河漣漣多產芰荷因名

滌清湖 在舞陽縣東北四十里 **高父陂** 明統志在周圍十里亦名飲馬湖唐縣凡四

十處宋治平初 **馬仁陂** 在泌陽縣北七十里上有知州高賦所作九十二岔水悉注陂中周

五十餘里。四面山圍如壁。惟西南隅稍下。可洩水。漢太守召信臣築壩蓄水。復作水門。以時啟閉。分流餘穰等二十四堰。灌溉民田千餘頃。今故跡猶存。水經注。馬仁陂。水出漁陰北山。泉流競湊。水積成湖。蓋地百頃。謂之馬仁陂。歷其縣下西南。竭之以溉田疇。公私引利。水流遂斷。故瀆尚存。又漁陰城東有馬仁陂。郭仲產曰。陂去泚陽五十里。蓋地百頃。其所周溉田萬頃。隨年變種。境無儉歲。陂水三周其隍。自隍西南而會於泚。長洋陂。在泌陽縣西南五里。又縣西有黑龍陂。黃陂。東北有石堰陂。古萬糧陂。在桐柏縣西。陂地一頃四十二畝。有奇。棟林陂。在平縣西南。一名醋桶渠。民藉以種菽黍。又有柳林陂。唐陂。小龍陂。會鄉陂。皆在縣西南。鉗盧陂。在鄧州東南五十里。一名玉池陂。今名廸陂。南北長八里有奇。東西闊三里。接唐堵堰。引刁河水。又接柳渠。賈家堰諸水。入陂內。有東西中三渠。張衡南都賦。其陂澤則有鉗盧玉池。注。鉗盧大陂。

下多良田。元和志。漢建昭中。召信臣於穰縣南六十里。造鉗盧陂。累石為隄。旁開六石門。以節水勢。澤中有鉗盧玉池。因名。後漢杜詩復修之。寰宇記。鉗盧陂。召信臣所鑿。溉田三萬頃。舊志。州界諸陂。皆召信臣杜詩所營者。凡三十有一。自後代有廢興。元季盡堙。明洪武初。孔顯知州事。稍為疏導。正德中。州人王瑞倡義修復。於常額外。清理得三十一。嘉靖三十三年。知州王道行。修陂凡三十有八。堰一十有四。啟禎以後。又皆堙廢。六門陂。在鄧州西。水經注。湍水成之世。南陽太守召信臣。以建昭五年。斷湍水。立穰西石壩。至元始五年。更開三門。為六石門。故號六門壩也。漑穰新野昆陽三縣五千餘頃。晉太康三年。鎮南將軍杜預。復更開廣利。加於民。舊志。州境又有白牛樊陂。在新野縣西北。漢樊宏父重善等四十餘陂。農稼開此陂。以灌溉。因名。後漢書注。樊陂在鄧州新野縣西南。今訛為几亭陂。水經注。朝水枝分東北為樊氏陂。東西十里。南北五

里俗謂之凡亭陂。陂東有樊氏故宅。樊氏既滅，庚氏取其陂，寰宇記樊陂在新野縣西南。昔有樊鄧之邑，蓋因地以名之。**葉陂** 在葉縣東南，有東西二陂。水經注：醴水東與葉西陂水會，縣南有方城山。山有湧泉，北流畜之以為陂，方二里。陂水散流，又東逕葉縣南，而東北注醴水。醴水又東注葉陂。陂東西十里，南北七里。

召渠 在唐縣西，亦名召陂。陂並沈諸梁之所竭也。唐盧庠為刺史，使郡從事陽障水溉田，民賴其利。宋嘉祐二年，唐州李允之修復，一歲增良田萬頃。宋熙寧五年，御史張守趙尚寬修召信臣故跡。

永國渠 在鄧州北。商英言聞獻議者請開穰縣永國渠，引湍水灌溉民田，失召信臣故址，所鑿焦家莊，地勢偏卑，水不通流，詔宦者程昉疏治。

龍潭 在桐柏縣東三十里。天將雨，其水沸騰如雷，亢旱常禱雨於此。

柳泉 在鎮平縣東遮山北。廣五丈餘，溉田甚溥。

龍女泉 在浙川縣白崖。石竅泉湧其中。黃龍泉 在浙川縣西二十里，其並出者為丹水。居民引以溉田。

五海泉 在浙川縣西北十二里。冬夏不涸，中有五泉，五銅覆之。

賞泉 在內鄉縣南十五里。又有啞女泉與我賞泉。異源同流，皆可溉田。又縣南有白玉泉、嵩玉泉、煖水泉、西南有涼水泉、西有青泉、丹泉、西北有五眼泉。

諸葛井 在南陽縣西南。石為牀，有汲綆，渠百十道。**聖井** 在裕州東，其地四面皆下井，扳石為牀，有汲綆，渠百十道。

倒井 在裕州東三十里。俗傳光武嘗渴飲於此，色澄澈常流不竭，溉田數十頃。

古蹟宛縣故城

今府治。春秋楚邑。秦昭襄王十五年，宛二十七年，使司馬錯攻楚，赦罪人，遷之南陽。宛於是始兼南陽之名。三十五年，初置南陽郡，治宛。

二世三年，沛公畧南陽郡，圍宛。宛降。漢三年，漢王出滎陽南，走宛，尋出兵宛。葉間後亦為南陽郡治。

後漢更始元年劉縯拔宛更始入都之既而封其宗室賜為宛王後漢建武二年遣吳漢擊降之魏太和初使司馬懿督荆豫諸州鎮宛嘉平中王昶亦鎮焉自是常為重鎮晉屬南陽國屢為石勒慕容燕苻堅所陷太和九年復歸於晉劉宋仍為南陽郡治後魏太和二十二年攻宛拔北城南陽太守房伯玉降縣遂屬魏為荊州治北周廢宛縣入上隕隋初并廢南陽郡唐武德三年置宛州領南陽上苑上馬安固四縣並寄治宛城八年州廢以上馬入唐州餘二縣入南陽縣屬鄧州元和志縣西南至鄧州一百二十里按水經注南陽郡治大城大城西南隅即古宛城也荊州刺史治故亦謂之荊州城括地志南陽縣城在宛大城之南隅其西南二面皆古宛城也

育陽故城

在南陽縣南六十里一作消陽漢置縣屬南陽郡後漢因之光武紀伯升破嚴尤陳茂於消陽注消陽縣屬南陽郡在今鄧州南陽縣南晉屬南陽國東晉嘗置消陽郡旋復舊孝武避簡文帝諱改曰

云陽宋書州郡志南陽領縣雲陽漢舊縣故名消陽晉孝武改魏書地形志南陽郡雲陽二漢晉曰消陽縣東晉改魏因之後周省入武川唐武德三年復置八年省元統志今南陽縣西南有故城俗呼為綠楊村

杜衍故城

在南陽縣西南二十三里漢高帝七年封王翳為侯國後置縣屬南陽郡南漢省入宛縣建武三年祭遵引兵擊鄧奉弟眾於杜衍後漢書注杜衍縣屬河南郡故城在今鄧州南陽縣西南

博望故城

宇記杜衍故城在今縣西南一十三里在南陽縣東北六十里漢縣武帝元朔六年封張騫為侯國屬南陽郡後漢因之晉屬南陽國宋永初後省括地志博望城在府城東南四十里元統志在府城東北七十里臨柘水

武川故

城在南陽縣北後魏縣也並北消郡治此西魏改置蒙州隋改曰消州大業初又改消陽郡皆治武川隋末西鄂故城在南召縣南兩漢縣屬南陽郡縣皆廢郡漢書地理志南陽郡西鄂

注應劭曰江夏有鄂故此加西晉屬南陽國宋永初後省後魏復置後周廢括地志西鄂故城在向城縣南雒縣故城在南召縣南漢置縣屬南陽郡二十里

雒縣故城

漢書地理志注師古曰即陳倉人所逐二童子名寶雞者雒止陳倉為石雌止此縣故名雒縣後漢因之晉屬南陽國宋永初後省

後魏改置北雒縣初屬南陽郡後改屬北清郡西魏因置雒陽郡隋初郡縣俱廢元統志故雒城在南陽縣北八

十里豫山後

向城故城

在南召縣南本漢西鄂縣地後魏孝文帝置縣屬清

陽郡兼置雒陽郡隋初郡廢唐武德八年以縣屬北澧州貞觀九年屬鄧州元和志向城縣西南至鄧州九十里後魏孝文帝於古向城置周顯德三年省入南陽元統志向城縣在南陽縣北六十

里明統志向城有二一在府東北臨向渠一在府北

上馬故城

今唐縣治漢棘縣地後魏

於此置襄陽郡領襄城石馬二縣後併為一縣訛石馬為上馬唐貞觀元年省開元十三年復置天

寶元年更名泌陽宋元因之明省入唐州改湖陽為唐縣元和志泌陽縣東至唐州一百里

故城

在唐縣南八十里古蓼國地秦置湖陽縣二漢因之史記秦二世二年沛公還攻湖陽漢

志南陽郡湖陽古蓼國也後漢仍屬南陽郡光武封姊為湖陽公主即此城晉省入棘陽杜預左傳

桓公十一年注蓼國今棘陽縣東南湖陽城是也後魏置西淮安淮及南襄州後郡廢州改為南平州西魏改曰昇州後又改為湖州後周改置昇平郡隋開皇初郡廢仁壽初改曰昇州大業初州廢

以縣屬春陵郡唐武德四年復置湖州貞觀元年州廢縣屬唐州宋因之金貞祐元年廢尋復置元至元三年省按元和志湖陽縣東北至唐州一百六十里時州治比陽縣寰宇記縣在州西南六十

十里時州治泌陽縣即今唐縣也

比陽故城

在泌陽縣西戰國魏地漢置縣屬南陽郡

後漢更始初立王匡為比陽王晉屬南陽國宋屬廣平郡後魏得其地置樂陵鎮太和中詔樂陵鎮

將韋珍移治比陽後置東荊州於此改縣曰陽平西魏得之常置重兵以防東魏隋開皇七年改爲饒良大業初又改比陽屬淮安郡大業末淮安蠻首楊士林殺郡官而據其郡唐武德二年請降詔以爲顯州道行臺貞觀九年廢顯州自棗陽移唐州於此天祐三年權知唐州事衛審符奏州郭殘破又不居要路請移理所於比陽縣從之自是比陽爲唐州屬縣元省入泌陽按隋書地理志有比陽故縣魏置西郢州西魏改爲鴻州後周廢爲真昌郡開皇初郡廢大業初縣廢與此比陽不合魏書地形

舞陰故城 在泌陽縣西北漢縣屬南陽志亦不載

郡後漢更始初封李軼爲舞陰王建武三年封岑彭爲舞陰侯建安十五年封女義玉爲舞陰長公主晉義熙元年姚興割舞陰郡歸晉郡蓋與所置尋廢劉宋因之齊建武五年爲魏所陷仍屬南陽郡孝昌中置舞陰郡隋開皇初郡廢改縣曰顯岡屬淮安郡唐武德四年改顯州領比陽慈邱平氏顯岡桐柏五縣貞觀三年省

顯岡九年州廢元和志舞陰故城在比陽縣西北六十里

昭越故城 在泌陽縣東後魏置

縣屬初安郡隋初郡廢

慈邱故城 在泌陽縣北五里隋書地理

大業初改爲同光尋廢

志淮安郡慈邱後魏孝文置江夏縣并置江夏郡隋開皇初郡廢十八年更置慈邱於其北境元和

志慈邱縣東南至唐州七十里漢比陽縣地

隋取境內慈邱山改名五代周省入比陽

期城

故城 在泌陽縣西北後魏孝昌中置郡領東西二舞陽縣東魏改西舞陽爲臨舞隋開皇初郡

廢十八年改東舞陽

桐栢故城 在今桐栢縣東本爲昆水大業初亦廢

縣曰淮安並立華州又立上川郡西魏改州爲淮州後改爲純州尋廢隋開皇初郡廢更名曰桐栢

唐屬唐州宋開寶六年移治淮濱故廟按元和志桐栢縣西北至唐州一百二十里故平氏之東

界梁分置義鄉縣隋開皇十八年改曰桐栢以山爲名此故縣也寰宇記桐栢縣在唐州界南一百

六十里。此卽今縣也。今有故縣鎮在縣東六十四里。**平氏故城** 在桐柏縣西。漢縣屬南陽郡。後漢因之。更始初立申屠建爲平氏王。晉爲西平氏縣。屬義陽郡。宋省齊永明五年。陳顯達城平氏。復置。隋屬漢廣郡。開皇初郡廢。屬淮安郡。唐因之。宋廢。水經注。澧水西北流。逕平氏縣故城東。又

澧水北屈。逕平氏縣城。西元和志。平氏縣東北至唐州七十里。**義陽故城** 在桐柏縣東。本漢平氏縣之義陽鄉。武帝元狩四年。封衛山爲義陽侯。元鳳四年。又封傅介子。五鳳三年。又封厲溫

敦。皆未置縣。魏黃初三年。徙封章陵王。據於此。始置縣。并立爲郡。晉太康中。立義陽郡。治新野。統縣義陽。後改新野爲郡。以義陽縣屬之。仍移治石城。而故郡縣皆廢。水經。淮水過桐柏山。東逕義陽縣

故城南。注。義陽郡。復陽故城。在桐柏縣東。故湖陽治也。世謂白茅城。**復陽故城** 在桐柏縣東。故湖陽之樂鄉。漢元康元年。封長沙頃王子延年爲復陽侯。國漢書地。理志注。應劭曰。在桐柏大復山之陽。晉省。

安衆故城 在鎮平縣東南。漢縣屬南陽郡。武帝元朔四年。封長沙定王子丹爲侯國。後漢建武二年。紹封

崇從父弟寵爲安衆侯。仍屬南陽郡。晉省入宛縣。永康初。封劉喬爲安衆縣男。卽故縣。水經注。湍水

又東南。逕安衆縣故城南。縣本宛之西鄉。元統志。安衆故城在兩陽縣西南三十里。金時割屬鎮平。

涅陽故城 在鎮平縣南。漢置縣。屬南陽郡。漢書地理志注。應劭曰。在涅水之陽。高帝七年。封呂勝爲侯。邑武帝元封三年。復封朝鮮降人路

最。晉屬南陽國。宋齊亦屬南陽郡。後魏因之。隋開皇初。改曰課陽。唐貞觀初。省入穰縣。水經注。涅水東南。逕涅陽故城。西括地志。涅陽故城在穰縣東

北六十里。明統志。穰縣故城 在鄧州外城東南隅。俗呼爲赤眉城。戰國時韓邑。史記韓

襄王五十一年。秦取我穰。又秦昭王十六年。封魏冉爲穰侯。漢置穰縣。屬南陽郡。後漢更始二年。立

廖湛爲穰王。晉屬義陽郡。後魏屬新野郡。太和二十二年。詔以穰民首歸大順。標其所居曰歸義鄉。

南陽府

穰縣故城

復陽故城

安衆故城

涅陽故城

穰縣故城

復陽故城

遂置荊州治此。隋為南陽郡治。唐為鄧州治。宋金元皆因之。明初省入州。按舊唐書志：漢南陽郡

以宛為理。後魏移於穰。與魏志異。**朝陽故城** 在鄧州東南。漢縣屬

注：應劭曰：在朝水之陽。故名。晉屬義陽郡。宋初屬順陽郡。大明八年省。水經注：朝水東逕朝陽城北。

寰宇記：朝陽故城在今穰縣東南。俗謂之朝濕城。按府志：朝陽城在鄧州南八十里。亦曰朝城。俗

呼刁城。城南屬湖廣襄陽府北屬鄧州。又宋志有廣平令。南渡以朝陽縣境立。**冠軍故城**

在鄧州西北四十里。漢元朔六年。割穰縣盧陽鄉宛縣臨駝聚為冠軍侯國。屬南陽郡。漢書地理志

注：應劭曰：武帝以封霍去病。去病功冠諸軍。故曰冠軍。後漢晉魏皆因之。唐貞觀元年省入新城。元

和志：冠軍城在臨湍縣南四十里。**新城故城** 在鄧州西北七十里。本穰縣地。漢成帝綏

和二年。封趙欽為新城侯。後魏太和十二年。置縣屬南陽郡。西魏改為臨湍。隋開皇初復故。唐武德

二年。移縣治虎遙城。兼置鄧州。八年。州廢。屬鄧州。貞觀三年。還治故臨湍。聚天寶初復曰臨湍。五代

漢曰臨瀨。宋建隆初省入穰縣。按臨湍城今名南古城。其南有張村城。去臨湍十里。當即唐之虎

遙城也。**平晉故城** 在鄧州東南。本後魏之晉城。梁武帝馬董當門攻魏晉城。唐志：鄧州南陽郡穰

武德四年。析置平晉縣。六年省。平晉入焉。**樂成**

故城 在鄧州西南三十里。漢縣。後漢省。漢書地理志：南陽郡樂成侯國。按唐襄陽郡有樂成

鄉。即**丹水故城** 在浙川縣西。本古都國。左傳：僖公

秦楚界上小國。秦置丹水縣。漢因之。屬宏農郡。後漢屬南陽郡。晉宋齊屬順陽郡。後魏置丹川郡。治

此。後周郡廢。隋以縣屬析陽郡。唐省縣入浙川。括

地志：丹水故城在內鄉西南一百三十里。通典：內

鄉本楚之丹邑。有漢丹水縣故城。在今縣西南。寰宇記：丹水。漢因水名置縣。今廢。城在內鄉縣西南。

其城南 順陽故城 在浙川縣東本漢析縣之順陽

臨丹水 順陽故城 鄉哀帝綏和二年封孔光為博

山侯國後漢明帝時更名順陽皆屬南陽郡章帝

時封馬廖為侯邑晉於鄴縣置順陽郡而以順陽

縣屬之劉宋因之蕭齊避諱郡縣皆改曰從陽建

武五年沒於後魏仍移治順陽西魏析置鄭縣尋

改為清鄉後周又并順陽入清鄉隋開皇初廢郡

又改為順陽屬南陽郡唐武德六年省縣入冠軍

為順陽鎮宋太平興國六年復升為縣屬鄧州金

省入穰城元復為縣至元二年省入內鄉括地志

順陽故城在穰縣西一百四十 南鄉故城 在浙川

里明統志內鄉縣有順陽保 縣東南

本漢析縣及順陽鄉地後漢建武中改封順陽侯

嘉子參為南鄉侯遂置縣屬南陽郡三國魏置南

鄉郡晉廢屬順陽郡咸康中復析置南鄉郡宋因

之 後魏移郡治順陽改置南郡治此西魏置析州

隋開皇初郡廢大業初又改析州置浙陽郡縣廢

入焉唐初郡縣皆廢水經注丹水逕南鄉縣故城

東北漢建安割南陽右壤為南鄉郡逮晉封宣帝

孫暢為順陽王因立順陽郡而治南鄉故城興寧

末太守王靡之改築今城城北半 浙川故城 在今

據在水中春夏水漲望若孤洲矣 浙川

縣東三十里後魏置縣周省唐復置尋廢金天興

二年武仙自順陽徙治浙川元初省入內鄉明成

化六年始移今治寰宇記浙川縣在鄧州 安山故

西二百里縣志浙川故城今名馬蹀城 安山故

城 在浙川縣東南西魏縣隋志南鄉舊置左南鄉

縣并置左鄉郡西魏改郡為秀山改縣曰安山

後周秀山郡廢大業初并安山縣入焉 按縣又

有龍泉湖里白亭三縣俱西魏置屬南鄉郡後周

俱省入南鄉舊志白亭店在 新野故城 在今新野

縣西三十里即故白亭縣 新野故城 縣治南漢

縣魏正始中王昶督荆豫諸軍事自宛徙屯新野

晉永寧初進封新野公歆為新野郡王水經注清

水南逕新野縣故城西元和志新野縣晉惠帝立

新野郡開皇三年罷郡縣屬鄧州寰宇記鄧州新

野

野舊廢入穰縣九域志穰城縣有新都故城在新野縣

東本新野之都鄉漢永始元年封王莽為新都侯後漢書志

新野有東棘陽故城在新野縣東北古曰黃棘史記楚懷王二十五年與秦昭

王盟于黃棘漢高帝七年封杜得臣為棘陽侯置縣漢書注應劭曰在棘水之陽故名晉屬義陽郡

惠帝改屬新野郡宋大明中屬河南郡齊因之後魏置漢廣郡治南棘陽兼領西棘陽縣西魏改郡

曰黃岡以西棘陽省入而改南棘陽為百寧縣後周廢郡又省百寧入新野縣寰宇記棘陽故城古

謝國之地有廢城在今湖陽縣北元統志棘陽鎮在新野湖陽二縣間即故城也

城在新野縣東北劉宋置宋書州郡志河南江左

陰棘陽襄鄉五縣惟棘陽為實土蕭齊因之後沒於魏通鑑後魏正始三年梁將王茂侵荊州遣雷

豹狼襲河南城注河南析縣故城在內鄉縣西北本春秋時楚邑

左傳僖公二十五年秦人過析隈注析楚邑一名白羽又昭公十八年楚子遷許于析實白羽史記

楚襄王元年秦發兵出武關取析注鄧州內鄉縣城本楚析邑一名丑漢置析縣因析水為名後漢

屬南陽郡晉屬順陽郡宋省後魏置析陽郡於此領東西二析陽縣此為西析陽後周改曰中鄉隋

改曰內鄉元和志縣東南至鄧州二百四十里府志內鄉有舊縣城在今縣西北一百二十里內鄉

保即析酈縣故城在內鄉縣東北本楚酈邑史記

之故地漢中析酈可得而復有也漢置酈縣武帝元封元年封黃同為侯國屬南陽郡後漢魏晉宋

齊因之後魏析置南北酈南酈縣屬恒農郡北酈縣屬東恒農郡水經注潯水東南流逕南酈縣故

城東史記所謂下酈也今城亦謂之下酈又謂之南酈其北有北酈城後周復合為酈縣隋開皇初

改曰菊潭唐屬鄧州五代周顯德五年併入臨瀨縣志今縣北十里有栗城即酈城之譌

故城 在內鄉縣西北後魏置修陽縣兼置修陽郡水經注浙本南流逕修陽縣故城北北縣即析

之北鄉也後周時郡縣俱廢 **菊潭故城** 在內鄉縣西北唐開元二十四年析新城置屬

鄧州括地志菊潭城在新城縣西北四十里元和志菊潭縣東南至鄧州一百五十里按顏師古

云菊潭即酈縣此謂隋之菊潭也唐菊潭本武陶戍之地開元間分臨瀨三千戶置非酈縣故城也

其故址在今內鄉縣北六十里菊潭保五代周省入 **方城故城** 今裕州治本

後魏置縣為襄城郡治西魏改置襄邑郡隋開皇初郡廢以縣屬清陽郡唐貞觀九年屬唐州宋慶

歷四年廢為鎮入南陽縣元豐元年復為縣仍隸唐州金元為裕州治明初省入州元和志方城縣

取方城山為名東南至唐州一百六十里州志有襄邑城在裕州南二里 **堵陽故城** 在

州東六里本秦陽城縣漢改名屬南陽郡史記曹參與南陽守齧戰陽城郭東注應劭曰今堵陽後

漢書朱祐傳建武二年更封堵陽侯注故城在今唐州方城縣晉屬南陽國劉宋時省齊置北襄城

於此永泰元年地入於魏改襄城郡西魏改襄邑郡尋廢魏書地形志襄城郡治堵陽城水經注堵

水南逕堵鄉以水氏縣故曰堵陽按魏志襄城郡領堵陽縣又建城郡亦領堵陽縣蓋建城之堵

陽後并入方城故方城縣 **北平故城** 在裕州東南有堵陽城襄城郡治此後魏置縣為

宣義郡治後改襄州北南陽郡治北齊郡廢隋改真昌唐初省入方城隋志真昌舊曰北平開皇九

年改焉唐志方城武德二年曰北澧州 **舞陽故城** 領方城真昌二縣貞觀元年省真昌

在今舞陽縣西戰國時魏邑史記魏信陵君謂安釐王曰秦葉縣昆陽與舞陽鄰漢置縣高帝六年

封樊噲為侯國魏明帝初又封司馬懿於此劉宋省齊永明五年陳顯達破羗人桓天生進據舞陽

卽故城也。水經注：陂水東逕舞陽縣故城。括地志：舞陽故城在葉縣東十里。舊唐書地理志：許州舞陽漢縣治所在古城內。元和十三年移治於吳城。鎮。元和志：舞陽縣東北至許州一百六十里。金時又移。今治。

定陵故城 在舞陽縣北十五里。漢置縣屬潁川郡。後漢更始初，光武狗昆陽定陵。郾皆下之。晉亦曰定陵縣。屬襄城郡。後魏皇興元年，改置北舞陽縣。永安中，又置定陵郡。隋開皇初，郡廢。改縣曰北舞。仍屬潁川郡。唐初，縣廢。章懷太子後，漢書注：定陵故城在今郾城西北。水經注：汝水又東南逕定陵縣故城北。寰宇記：定陵城在舞陽縣北六十里。九域志：舞陽縣有北舞鎮。卽故定陵縣也。

紅陽故城 在舞陽縣西北紅山之南。漢置縣。成帝河平元年，封王立爲侯國。屬南陽郡。後漢省。

葉縣故城 在今葉縣南。春秋時楚邑。左傳：十八年，又遷於析。以葉封沈諸梁。號爲葉公。史記：秦昭襄王五十年，取楚葉。自後亦曰葉陽。漢置縣。

晉改屬襄城郡。北魏屬南安郡。齊移襄州於此。金泰和中，屬裕州。元至元中，移治昆陽。而此城廢。元和志：縣西北至汝州二百十里。建城故城 在葉縣西南。本縣志有舊縣店。在縣南三十里。

春秋時楚卷邑。左傳：昭公二十五年，楚子使季然郭卷。注：卷城在葉縣南。爲卷築郭也。後漢書郡國志：葉有卷城。水經注：澧水逕建城東。建當爲卷字。魏志：襄州建城郡。太和十八年，置景明。末罷。永熙二年，復置。領赭陽北方城二縣。隋志：滎陽郡。昆陽方城縣。有魏置建城郡。及建城縣。後齊並廢。

昆陽故城 今葉縣治。戰國時魏邑。後屬秦。史記：蘇秦說魏襄王曰：南有昆陽。又信陵君謂安釐王曰：秦葉陽。昆陽與舞陽鄰是也。漢置縣。屬潁川郡。後漢更始元年，光武狗昆陽。下之。建武二年，封傅俊爲侯邑。晉屬襄城郡。後魏永安中，置廣漢郡。治此。北齊縣省。唐初屬汝州。貞觀元年，省。水經注：昆水逕昆陽縣城西南。蓋藉水以氏縣也。元和志：昆陽故城在葉縣北二十五里。元史地理志：初卽葉縣。

行隨州事。就置昆陽為屬邑。至元元年。罷州。併昆陽入葉縣。**南安故城**。在葉縣南。本漢

葉縣地。後魏太和十三年。置郢州。十八年。改南中府。東魏天平初。改置南安郡。領南安南定二縣。後

周郡廢。改置定南縣。隋大業初。省入葉縣。按隋志。葉縣有東魏定南郡。周廢為定南縣。大業初。省

入。蓋即故**汝墳故城**。在葉縣東北。北齊改昆陽所置。隋志。潁州郡汝墳。後齊置

南安郡也。**汝墳故城**。在唐縣東南。後漢廣郡。尋廢。縣志。今有**鍾離廢縣**。魏置。西淮郡。治

汝墳。店在縣北十五里。鍾離縣。隋志。上馬有鍾離縣。置洞州。洞川郡。後周

州廢。開皇初。郡廢。十八年。改鍾離曰洞川縣。大業初。廢入

上馬。**柘林廢縣**。在唐縣西南。後魏置順陽郡。西魏改為柘林郡。後周省郡。改置

柘林縣。大業初。廢入湖陽縣。**城陽廢縣**。在泌陽縣南。隋書地理志。後魏城陽縣。置殷州

城陽郡。開皇初。郡並廢。其縣尋省。**淮南廢縣**。在桐柏縣界。隋書地理志。桐柏。舊置淮南

縣。開皇末。改為**默水廢縣**。在內鄉縣北。唐書地理志。內鄉。本析縣郡治。武

德二年。曰析州。並置默水縣。貞觀八年。州廢。省默水入內鄉。縣志。今有北古舊縣在內鄉縣東北。馬

山之陽。蓋即古**高陽廢縣**。在葉縣北。魏書地形志。漢古默水縣也。廣郡高陽。太和元年。置舊

志。縣北平頂山。側有高陽里。蓋猶以故縣得名。**河山廢縣**。在葉縣西北。魏

郡領縣。河山。太和二十一年。置隋志。犍城。後魏置河山縣。大業初。廢入焉。縣志。今有河山保。在葉縣

西北十餘里。犍城。在今寶豐縣。**仙鳧廢縣**。在葉縣南。唐書地理志。在葉縣南。唐書地理志。大歷四年。復以葉襄城

置仙州。又析置仙鳧縣。五年。州廢。省**申城**。在商陽仙鳧。寰宇記。仙鳧縣。分葉縣南界置。申城。縣北二

十里。周宣王時。封申伯於此。後為楚邑。漢書地理志。宛。本申伯國。後漢書郡國志。宛有屈申城。括地

志。故申城。在南陽縣北三十里。**呂城**。在南陽縣西三十里。周穆王陽縣北三十里。時封呂侯於此。國語。史伯曰。

當成周者南有申呂。水經注：梅谿逕宛西，呂城東。括地志：故呂城在南陽縣西三十里。詩：地理攷郡。國志：汝南新蔡有大呂亭。故呂侯國，輿地廣記：蔡州新蔡縣。故呂國。今以左傳考之，楚有申呂。時新蔡屬蔡，非楚邑。當以在宛縣為正。元統志：今南陽縣西有董呂村，即古城。

武城 在南陽縣北。一統志：今南陽縣西有董呂村，即古城。春秋時申地。後屬楚。左傳：僖公六年，蔡名武延城。春秋時申地。後屬楚。左傳：僖公六年，蔡穆公將許僖公以見楚子于武城。又襄公七年，秦人侵晉，楚子師武城。為秦援。杜預注：武城在宛縣北。元統志：武延城在南陽縣北百里。明統志：俗呼西城。相近有濛城。俗呼東城。

岐州城 有二，俱在南召縣西六十里。名東西岐州城。後魏置。東西二岐。州於此。

小長安城 在南陽縣南。一作小長安聚。甄阜戰於小長安。注：消陽有小長安聚。故城在今鄧州南陽縣南。又郡國志：消陽邑有小長安。寰宇記：小長安城在南陽縣南二十七里。消水東。

皇后城 在南陽縣東北。後漢書：陰皇后隨家屬徙消陽。水經注：魯陽關水逕皇后城西。建武元年，世祖遣侍中傅俊持節迎光烈皇后於消陽。俊發兵三百餘人，宿衛皇后，道路歸京師。蓋稅舍所在，故城得其名矣。

三公城 在南陽縣東南。三十里。水經注：郭仲產言宛城南三十里有一城，甚卑小，相承名三公城。漢時鄧禹等歸鄉，餞離處也。

謝城 在唐縣南。周申伯自申遷於此。詩：肅肅謝也。功召伯營之。又申伯番番，既入于謝。疏：申伯先受封於申國。本近謝。今命為州牧，故邑於謝。詩：緝申國在宛。謝城在棘陽。盛宏之：荊州記：棘陽東北百里有謝城。水經注：謝水出謝城北。城周迴側水。世祖建武十三年，封樊重少子丹為謝陽侯。即其國也。按朱子詩集傳：揚之水黍苗，以謝為信陽。崧高以謝為南陽。故今羅山縣亦有謝城。蓋因詩集傳而傳會，當以此地謝城為正。

青臺城 在唐縣北七十里。接年。李愬遣方城鎮將李榮宗擊淮西青臺城，拔之。又元平章劉祥築青臺城以圖襄陽。今為青臺店。

屬徙消陽。水經注：魯陽關水逕皇后城西。建武元年，世祖遣侍中傅俊持節迎光烈皇后於消陽。俊發兵三百餘人，宿衛皇后，道路歸京師。蓋稅舍所在，故城得其名矣。

三十里。水經注：郭仲產言宛城南三十里有一城，甚卑小，相承名三公城。漢時鄧禹等歸鄉，餞離處也。

舜城 在泌陽縣北三十里亦名舜子城 吳軍城 在

陽縣東北八十里 隔城 在桐柏縣西北南北朝宋

相傳吳元濟築 天生引魏兵 據隔城即此 澧陽城 在桐柏縣西三十里澧水之

即此 光武城 在桐柏縣東一百十里相 紫城 在鎮

西北俗傳漢安眾侯藩邸今猶有遺址又有安國 城在縣東北三里安眾侯劉崇起兵討莽時所築

東陽城 在鄧州東本漢穰縣之東陽聚後漢建武 三年延岑自走東陽朱祐等擊破之後漢

志育陽有東陽聚注東陽故城在鄧州南 魏武城

在鄧州西南五里餘 曹操攻張繡時所築 白牛城 在鄧州東北後漢書

十年封賜子嵩為白牛侯注白牛在鄧州 東州志今為白牛店在州東北三十里 馬圈城

在鄧州東北七十里漢涅陽縣地後魏置馬圈鎮

南齊永元初陳顯達攻馬圈拔之梁普通六年曹

義宗圍魏荊州取順陽馬圈通典魏馬圈城去襄

陽三百里在今鄧州穰縣北明統志有馬尾鎮在

順陽保北即 龍城 在浙川縣東南一百二十里周

古馬圈城也 圍六里相傳元世祖為太弟時

駐兵於此有龍見之瑞因名又縣 三戶城 在浙川

西二十里有張陂城周圍半里 左傳哀公四年晉人執戎蠻子以畀楚師于三戶

注今丹水縣北有三戶亭後漢桓帝時封河間孝

王子博為三 商於城 在浙川縣西戰國時秦地史

戶亭侯即此 記張儀謂楚懷王曰秦願獻

商於之地六百里注裴駟曰地在南鄉丹水間有

商城在其中故曰商於通典今內鄉縣七里有於

村亦曰於中即古商於地縣 漢王城 在內鄉縣北

志今南鄉縣南有商於保 房陽城 在內鄉縣東

中相傳漢高祖所築城內有 試劍池云其西有赤眉城 北水經注洱

水逕房陽城北。漢哀帝四年封孫寵為侯國。東不羹城。在舞陽縣西北。左傳昭公十一年。楚子城陳蔡不羹。注。定陵縣西北有不羹亭。後漢書郡國志。襄城有西不羹。定陵有東不羹。又有

楚城。在縣北五十里。吳城。在舞陽縣東三十里。唐相傳楚平王所築。元和中。吳元濟築此。以拒官軍。元濟平。移舞陽縣治此。後徙今治。遂方城。在葉縣南。左傳僖公四年。屈完對齊桓公曰。楚國

方城以為城。文公三年。晉陽處父伐楚。以救江門。于方城。襄公十六年。晉荀偃伐楚。遂侵方城之外。注。方城山在南陽葉縣南。史記秦昭襄王八年。魏公孫喜韓暴鳶共攻楚方城。盛宏之荊州記。葉東

界有故城。始犇縣東至瀨水。達泚陽界。南北聯數百里。號為方城。一謂之長城。水經注。酈縣有故城。一面號為長城。城之西隅。其間相去六百里。南北

雖無基築。皆連山相接。而漢水流其南。又楚霸南土。欲爭強中國。多築列城於北方。故號此城為萬

城。或作唐城。在葉縣西南。西唐蒲城。在葉縣北二十里。水經注。蒲城北有蒲城。蒲安

城。北有湛水。舊志有蒲城店。在縣北二十里。樂鄉。在南陽縣南。後漢建和六年。封胡廣為侯邑。後魏置安樂戍於此。藍鄉。在新

東。後漢書齊王縝傳。縝還保棘陽。甄阜畱輜重於藍鄉。縝潛師夜襲。藍鄉盡獲之。注。比陽有藍鄉。又郡國志。棘陽有藍鄉。伯升襲甄阜處。密陽鄉。在浙

西。左傳僖公二十五年。楚鬬克屈禦寇。以申息之師。戍商密。注。商密。鄭別邑。今南鄉丹水縣。漢書地理志。丹水。密陽鄉。故商密也。南就聚。在南陽縣南。後漢書郡國志。宛有南就聚。按府南

故清陽城東北。有南夕陽聚。在南陽縣西北。袁山筮聚。或即南就之譌。宜秋聚。在唐縣東南。後漢書鄧奉。追至夕陽聚。後漢書齊王縝傳。縝會下江

漢志。宛有夕陽聚。宜秋聚。在唐縣東南。後漢書鄧奉。追至夕陽聚。後漢書齊王縝傳。縝會下江

漢志。宛有夕陽聚。宜秋聚。在唐縣東南。後漢書鄧奉。追至夕陽聚。後漢書齊王縝傳。縝會下江

漢志。宛有夕陽聚。宜秋聚。在唐縣東南。後漢書鄧奉。追至夕陽聚。後漢書齊王縝傳。縝會下江

漢志。宛有夕陽聚。宜秋聚。在唐縣東南。後漢書鄧奉。追至夕陽聚。後漢書齊王縝傳。縝會下江

漢志。宛有夕陽聚。宜秋聚。在唐縣東南。後漢書鄧奉。追至夕陽聚。後漢書齊王縝傳。縝會下江

漢志。宛有夕陽聚。宜秋聚。在唐縣東南。後漢書鄧奉。追至夕陽聚。後漢書齊王縝傳。縝會下江

漢志。宛有夕陽聚。宜秋聚。在唐縣東南。後漢書鄧奉。追至夕陽聚。後漢書齊王縝傳。縝會下江

漢志。宛有夕陽聚。宜秋聚。在唐縣東南。後漢書鄧奉。追至夕陽聚。後漢書齊王縝傳。縝會下江

漢志。宛有夕陽聚。宜秋聚。在唐縣東南。後漢書鄧奉。追至夕陽聚。後漢書齊王縝傳。縝會下江

兵五千餘人至宜秋注宜秋聚名在此陽縣又郡國志平氏縣有宜秋聚

東後漢書吳漢與秦豐戰黃郵水上破之注南陽新野縣有黃郵水黃郵聚也

百章郭 在南陽縣 郭北元統志俗訛為孽獐郭

永饒冶 在南陽縣 治此地有合 宜陽柵 在桐柏縣西唐元和申李愬討吳元濟自唐州徙屯宜陽

柵即 天春園 在內鄉縣治內 宋邵雍有詩 百花洲 在鄧州城東南隅宋州守

范仲淹營為 覽秀亭 在鄧州城上宋謝絳為 游詠之所 州守時建范仲淹有詩 嘉賓

亭 在鄧州治內宋范仲淹為 兼隱亭 在內鄉縣治內宋邵雍有

詩 半山亭 在內鄉縣西北一百二十里湯河半山 間宋張舜民建有窪尊石刻存焉金元

好問有 心遠亭美哉亭 俱在裕州舊方城縣 樂府 治宋陳與義有詩 秋香

亭 在唐縣治內 翫龍臺 在葉縣內相傳葉公好畫 元至正間建 龍神龍降此唐王維有詩

漢王臺 在鄧州東南 光武臺 有五 一在府城西北 漢高祖所築 一在唐縣 一在鄧州

一在新野縣北二十里 飼鴉臺 在南召縣北元統 志三鴉路中大山

側有石臺相傳漢光武北趨河朔至 讀書臺 在府 此失路得鴉引於馬前飼之於此 城北

明統志西鄂城西南 講武臺 在葉縣東二十二里 有張平子讀書臺 唐武后講武於此上

有温 曲水臺 在桐栢縣南五里宋慶 泉 歷間建臺側石銘猶存 石樓 在府城 北水經

注洧水南道側有二石樓相去六七尺雙峙齊竦 高可丈七八柱圍二丈有餘石質青綠光可以鑒

其上樂榼承拱雕簷四 漸嘉樓 在鄧州城內宋謝 柱窮巧奇刻妙絕人工 絳為州守時建為

一郡之勝黃 看花樓 在鄧州紫金山後 昇仙閣 在 庭堅有詩 舊有月池菊園 裕

州東北黃石山葛春風閣在鄧州治內表忠閣在

仙翁修真之所議事堂在新野縣儒學內世傳先

川縣東三十里宋歐陽修讀清德堂在唐縣治內

書於此明彭凌霄為建閣萊公堂在鄧州治內宋寇準

主與徐庶議枉顧諸葛亮於燕居堂在南陽縣東六十里元府

此後人建堂今為文昌祠百里奚宅在南陽縣

刺史人為作清德頌宋顧起知陰皇后宅元和志在新

州事慕其流風為建堂立碑百里奚宅西七里

嘗為州守後人燕居堂尹莊文昭建此以教闔郡

追思為建此堂百里奚宅元和志在新

子青雲館在浙川縣西商於百里奚宅野縣東北有

弟青雲館城唐杜牧有詩百里奚宅野縣東北有

樊噲宅在舞陽縣西北隅陰皇后宅元和志在新

樊噲宅有垣基廣百步陰皇后宅野縣東北有

擣衣石鄧晨宅元和志在新野縣北二十四里晨

存焉鄧晨宅起兵新野王莽焚其冢墓洿其宅

鄧禹宅在新野縣板橋里水經注湍水至新野縣

西北東分為鄧氏陂漢太傅鄧禹故宅與

奉朝請西亭侯鄧晨故宅隔陂南雍州記張衡宅

禹與鄧晨宅隔陂雖垣墻已平基塹可識張衡宅

在南陽縣北故西宗資宅在南陽縣郭明統志宗

鄂城東遺址尚存宗資宅為南陽名族世居於宛

宅負縣郭一門仕宦祖逖宅在桐柏縣西南桐柏

至卿府者三十四人祖逖宅山下有碑石存焉

樊重石室在唐縣南故湖陽縣界荆州記樊重母

畏雷為石室避之悉以文石為階今遺

址尚孔嵩舊居在南陽縣南水經注三公城東有

存孔嵩舊居大將軍何進故宅城西有孔嵩舊

居諸葛草廬在南陽縣西

南臥龍岡

關隘魯陽關在南召縣北卽三鵞路水經注魯陽關

左右連山插漢秀木干雲通典向城縣

北有三鵞路元和志魯陽關在向城縣北八十里

鄧汝二州於此分境荆豫徑途斯為險要按故

向城有石川路卽百重山為三鵞路第一鵞又北

十里有分水嶺嶺北為第二鵞由故向城而北有

十里有分水嶺嶺北為第二鵞由故向城而北有

十里有分水嶺嶺北為第二鵞由故向城而北有

魯陽關入汝州魯山縣界為第三鵝皆道狹路深
晉張協詩所謂朝登魯陽關峽路峭且深是也明
初設鵝路鎮 石夾口關 在唐縣東北鑿石為道北
巡司今廢 臨河南負山僅通車馬

象河關

在泌陽縣東北一百二十里東出遂平西
平北達舞陽葉縣為要隘之道舊有巡司

桐栢關

在桐栢縣東九十里與信陽州
接界亦為桐栢鎮舊有巡司 場河關 在

州南四十里亦名構
林關明初置今廢

荆子口關

在浙川縣西北三
十里有土城周二

里金正大八年武仙由荆子口
會鄧州軍即此今名荆子關堡

花園頭關

在浙川
縣西北

一百八十里路通陝西商南縣本內鄉縣
西南界明成化中改屬浙川舊有巡司

黨子口

關

在內鄉縣西南一百一
十里道通湖廣光化 西峽石關 在內鄉縣西
北一百二十

里有古城今設巡司戍守又魁門關在縣西北金
斗關在縣東北舊置巡司今俱廢又有半川亭口

在縣西北一
百六十里

仙翁關

在裕州東北
道出汝潁

昆陽關

在葉縣
西南又

有大小關口在縣南方城山間
路通裕州明初置關於此尋廢

石橋鎮

在南陽縣
北五十里

九域志縣有博望羅渠石
橋安眾北趙故城六鎮

明陽鎮

在唐縣西南金
史地理志泌陽

有明陽鎮縣志縣西南有綿洋
河蓋即明陽之訛鎮在河側

桐河鎮

在唐縣西
五十里又

名桐 河店 古路鎮

在泌陽縣泌水東
南岸去城一里

饒良鎮

在泌陽縣
西七十里

或云即隋
饒良縣治

羊柵鎮

在泌陽縣西北七十里金史
地理志比陽縣有羊柵鎮

吳

城鎮

在桐栢縣東三十里又縣東六十四里有故
縣鎮西北九十里又有平氏鎮 按舞陽縣東

三十里亦有吳城鎮唐元
和中移縣治此金徙今治

板橋鎮

在鄧州東金史
地理志穰城有

順陽新野穰
東板橋四鎮

淝灘鎮

在鄧州東四十里西
枕湍河當襄陝之衝 千金鎮

在鄧州西宋史范致虛傳靖康二年致虛軍出武關至鄧州千金鎮張村鎮在鄧州西北六十里金史地理志南陽有張村鎮九域志穰縣有張村曲阿延陵刁澗陽管穰東穰延廣晉入鎮

穰東鎮 在鄧州東北六十里接南陽鎮平二縣界

峽口鎮 在浙川縣西其南即湖廣均州界今置巡檢司金史地理志內鄉有峽口鎮

馬尾鎮 在內鄉縣順陽陽故城後魏

平臺鎮 在裕州西南金史地理志方城有平臺鎮又九域志縣有置以拒齊

青臺許封羅渠新塞四鎮

北舞鎮 在舞陽縣北五十里即隋北舞縣也元置巡司於此後廢

九域志舞陽縣有孟寨北舞順化三鎮

臨墳鎮 在葉縣界金史地理志葉有臨墳鎮按今有墳臺店在縣

舊縣鎮 在葉縣南三十里元置巡司明初廢

保安鎮 在葉縣南六十里又縣東北五十里接襄城縣界

樵峪寨 在浙川縣南二十里

宋孟琪破金武仙屯兵於此

土門村 在鎮平縣南三十里就沙岡鑿南北門相傳曹操攻張繡鑿地道為遁處

胡村 在浙川縣西北九十里輿程記自皆山又四十一里至胡村

李青店 在南陽縣北有巡檢司

湖陽店 在唐縣里即故里

宛城驛 在南陽縣治東兼置遞運所

林水驛 在南陽縣南六十里有驛丞兼置遞運所

博望驛 在南陽縣北六十里有驛丞兼置遞運所

湍陽驛 在新野縣治東南明正統三年置

褚陽驛 在裕州治

漁水驛 在葉縣南六十里有驛丞並置遞運所

保安驛 在葉縣南六十里有驛丞並置遞運所

堤堰六門堤 在鄧州西三里亦名鹿門隄漢召信臣所築宋真宗時知州謝絳復修壅湍水注鉗盧陂溉田兼障泛溢之害

沙窩鋪堤 在新野縣北又有車兒灣隄石樓口隄明嘉靖

隆慶中，屢加修築，又有古隄，起自古城西，上石堰。

在南陽縣東北四十里，引清水溉田千餘頃，又有馬渡蟻螂沙堰，諸堰漢召信臣所置，溉田甚多。後

漢杜詩晉杜預皆增廣之。又縣東南有穉子堰，六軸堰，小兒堰，羊皮堰，李家堰，宋家堰，將軍堰，嶽廟

堰，虎尾堰，張公堰，龍王堰，竹扒堰，聚寶堰，喬家堰，杏子堰，小河堰，大河堰，波水堰，西南有陶家口堰。

畢家堰，棠梨堰，小石堰，西有泉水堰，黑龍堰。在唐縣南，又縣西南有

葦陂堰，泥溝堰。在泌陽縣東十里，又縣東有觀音青臺堰，堰，官堰，龍王堰，黑龍堰，西有饒良

堰，北有粉徐堰，碌礮堰，石祁河堰。在鄧州東，又州

河堰，東南有短堰，工堰，南有白洛堰，劄口堰，西南有雙口堰，呂公堰，西有柳堰，得子堰，倪家堰，牛氏

堰，九重堰，姬家堰，西北有黑龍堰，曲河堰，青岡堰，黃家堰，永寧堰，小堰，北有三郎堰，東北有白牛堰。

白馬堰，竹筒堰，馬龍堰，鸛鵲堰，楚堰。在鄧州西北六十里，亦名楚

堰，相傳晉杜預所作，引湍水溉田，水經注：冠軍縣西北有楚堰，高下相承，八重

周十里，方塘蓄水，澤潤不窮。元和志：楚堰在臨湍縣南八里，擁斷湍水，溉田五百餘頃。舊志：又有默

河，黑龍三郎白牛等堰，皆引湍水。永寧青岡等堰，皆引刁河。

三泉堰。在新野縣東，又縣東有苦竹堰，水溉田。紙坊堰，駙馬堰，柳堰，土堰，長平

堰，縣南有黑龍堰，短堰，二郎堰，縣西有藁薦堰，石縣北有蟻螂堰，石橋堰，沙堰，棠梨堰，眉兒堰。

口堰。在浙川縣東，又有何家堰，旺泉堰，玉泉堰，沈泉堰，阮家堰，秦家堰，楊其堰，西有柳家泉堰。

五海堰，白浪堰，鷄鳴泉堰，北有蒿平堰，老龍泉堰，韓家堰，蕭家堰，黑馬堰，旺泉堰，烏裕堰，湧泉堰，楊母堰，洪水堰，閘峪口堰，胡裕堰，黃龍泉堰，清泉堰，磨峪堰，蹇楊溝堰，黃水河堰。在內

南，又縣西南有塔子灣堰，十字堰，珍珠堰，西北有青山河堰，馬山堰，東俞公堰，默河堰，木寨堰，北峪

堰北有長城堰螺螄河堰鄭渠堰三層堰瑞家堰
 老高堰西俞公堰西河堰磨石河堰宿家堰又有
 鬼谷堰白蓮堰四渡河堰
 八迭堰瓦屋堰侯公堰
梁子堰 在裕州境又有
 霍陂堰日皮堰
 潘河
昆水三堰 在葉縣上堰在縣西南
 中堰下堰在縣東南
上閘 在鄧州南

昔時瀦水溉田處宋端平二年襄陽帥趙范敗元兵於上閘即此

津梁板橋

在南陽縣東九十里跨清河上
雙橋 在南陽縣東南十里跨栗河上
石橋

有二一在南陽縣南十五里一在南陽鄉北石橋鎮
瓜里橋 在南陽縣北四里即清水之

津後漢書郡國志宛有瓜里津東觀漢記鄧奉拒光武瓜里水經注清水逕史定伯碑南又西為瓜

里津水上有三梁謂之瓜里渡
博望橋 在南陽縣北自宛道途東出藉陽而道方城

平氏橋 在唐縣南十里
桐河橋 在唐縣西北三十里
官莊橋 在泌陽縣西四

十里
象河橋 在泌陽縣東北一百二十五里
正善橋 在桐栢縣東又縣西有淮井橋

東安橋 在鎮平縣東沙溝
穰東橋 在鄧州東北六十里
茱萸河橋 在鄧州西南

四十里
普濟橋 在浙川縣東關外跨小金河即元董達橋明萬歷十一年改建
溧

河橋 在新野縣東二十里
木寨橋 在內鄉縣西北其地有鬼門關兩旁皆石街延袤數

里
雲溪橋 在內鄉縣順陽保
雲虹橋 在裕州東
陌陂橋 在

州東
舞泉橋 在舞陽縣南跨舞水
望仙橋 在葉縣南門外相近又有昆水橋

邵奉橋 在葉縣東八里相近又
澧水橋 在葉縣南舊縣鎮北有廉村橋俱跨昆水上

湛河橋 在葉縣北三十里
泌河渡 在泌陽縣南路通信陽州
五里河渡

在泌陽縣西路通唐縣南陽又靈稷渡
急灘渡 在縣西二十里亦通唐縣南陽渡口
 在

州東急灘鎮又州西北三里有斜潭渡 **馬蹬河渡**

州東北五里有趙河渡七里有湍河渡 在浙川縣東三十里又縣東南八十里有程寬新

埠口渡南三里有南河渡西關口有西河渡 **店渡** 在新野縣南三十里白河經

流處也路通湖北襄陽縣 **江石渡** 在新野

二十里又有兩河渡在縣西北三里 **沙河渡** 在舞

為湍潦二水合白河處路通鄧州 又縣東南四十里澧河下流

北北舞鎮一 **淮安渡** 在葉縣東南四十里澧河下流

曰北舞渡 又縣東南有輝河渡干江渡

縣南有澧河渡縣西北有嚴村渡縣北

有問津渡沙河渡縣東北有洛岡渡

陵墓古 **丹朱墓** 在浙川縣西北七里 **周沈諸梁墓** 在葉縣南三

十里後漢書

郡國志注皇覽曰方城西北三里有 **巫馬期墓** 在

葉公諸梁塚近人祠之曰葉公邱 **鄉縣北魏冉墓** 在鄧州

二十里 **宋玉墓** 在唐縣東 **扁鵲墓**

在鎮平縣西 **漢周勃墓** 在唐縣舊縣

北禱疾輒愈 **樊噲墓** 在舞

北二十四里 **張釋之墓** 在裕州西

地名樊村 **召信臣墓** 在裕

七十 **劉崇墓** 在鎮平縣

里 **鄧禹墓** 在南召縣

在內鄉縣西 **馬武墓** 在鄧州舊城東

南二十里 **杜茂墓** 在唐

洪河 **宋均墓** 在南陽縣東北墓前有二石獸踞

北岸相向狀若羚羊左刻天祿右刻辟邪

字古文最奇右 **王喬墓** 在葉縣東南三十里按後

刻為雷所轟 **張衡墓** 在南陽縣北水經

成 **韓稜墓** 在舞陽縣西

墳 **宗資墓** 在南陽

南水北有張平子墓墓之東側墳有平

子碑文字悉是古文篆額是崔瑗之辭 **韓韶墓** 在

陽縣西南 **諸葛氏墓** 在葉縣北平

四十五里 **宗資墓** 縣東北 **諸葛氏墓** 山下有斷石

幢相傳此地有諸葛舊墳墟疑是孔明祖塋也石幢為隋開皇二年物

三國魏黃權

墓 在南陽縣東北豫山下水經注清水經豫山東山南有魏車騎將軍黃權夫妻二冢地道潛通

其冢前有四碑其二魏明帝立 張澹墓 在鄧州西北水經注

二是其子及臣吏所樹者也 湍水逕冠軍縣故城東水西有漢太尉長史張敏碑碑之西有魏征南將軍司馬張澹墓墓有碑

晉范晷墓 在浙川縣東南九十里丹水東岸 **宋賈黯墓** 在鄧州西北故冠軍

城內范鎮 梅詢墓 在葉縣南二十五里 **元劉整墓** 在鄧州西南三里

為墓銘 **李术魯翀墓** 在浙川縣東南百里丹水西岸 **明唐定王墓** 在南陽

山並歷代靖王憲王莊王成王敬王順王端王裕王諸墓皆在焉 **郭雲墓** 在南陽縣東門

丙 **鐵鉉墓** 在鄧州南地名下刁河有荒邱舊傳為鉉墓 按鉉死節江寧此或其先塋也

李賢墓 在鄧州南十里刁河之陽 **孝子喬璣墓** 在新野縣北三里白河南岸弟

璋墓亦在焉又縣北二里有孝子齊雲墓縣南五里有孝子周官墓

祠廟淮瀆廟 在桐柏縣東唐書地理志桐柏有淮瀆祠府志廟初建於桐柏鎮西漢延熙六

年移建桐柏鎮東歷代皆有封號明洪武初改稱東瀆大淮之神 本朝康熙二十九年重修大殿

三十三年 禹王廟 有二一在桐柏縣西淮井上 一在浙川縣西十五里

漢高祖廟 有二一在裕州東三十里 一在葉縣平頂山東 **漢光武廟** 在南

南光武中興始基於宛故 漢昭烈廟 有二一在新野縣南關外

南陽諸縣多立廟祀焉 葉公廟 在葉縣南舊北門外寰宇記在縣東北三里古冢前

一在鎮平縣西 范蠡廟 在南陽縣南三十里水經注三公城側有范蠡祠蠡宛人祠即故宅也後漢末有范

聖祖御書靈瀆安瀾額

曾爲大將軍司馬討黃巾賊至此祠爲
立碑夏侯湛之爲南陽又爲立廟焉
舞陽侯廟

在舞陽縣治西
高密侯廟 有二一在浙川縣東南
五十里一在新野縣南

五十里祀
王喬廟 在葉縣南舊縣北門外後漢書
漢鄧禹 王喬傳喬葬於城東百姓爲立

廟號葉君祠牧守每班祿皆先
拜謁之吏人祈禱無不立應
忠武祠 在府西南
臥龍岡即

諸葛亮故廬舊爲祠以奉之
春秋祭祀前代碑文俱存
三太守祠 在府西門外祀唐御史中
禮

祀漢召信臣
二忠祠 在府西門外祀唐御史中
禮丞張巡明兵部尚書鐵鉉
理

學名儒祠 在內鄉縣東門內祀元國子祭酒李
魯神明萬歷間改建於縣學東北隅

積德祠 在內鄉縣北元末有袁氏伯仲多財好
鐵施後以禦寇闔門死難鄉人立祠祀之

忠烈祠 在鄧州城東南
李文達祠 在鄧州城東南
隅祀明大學士

李雙忠祠 在裕州城南門內祀明同
知郁采監察御史任賢
七貞祠 在裕
州南

門內祀明烈婦楊氏胡
氏劉氏二余氏二趙氏

寺觀彌陀寺 在南陽縣東門外晉永
昌三年建今呼爲東寺
文殊寺 在南陽
縣東南

唐貞觀
二年建
興國寺 在南陽縣東南
崇善寺 在南陽縣
西元至元

間敕
鐵佛寺 在南陽縣東北上石堰
棲霞寺 在南
陽縣

西北丹霞山唐
長慶四年建
菩提寺 在唐縣治東宋
紹聖三年建
羅漢寺 在

栢縣東宋元
豐八年建
永慶寺 在栢縣東北三
里宋大觀元年建
福勝寺 在

州南關宋天聖中建名勝志寺東北隅有古塔凡
十三層高百丈中有一井水常泛溢俗呼爲海眼

云
龍巢寺 在浙川縣東三十里後魏太和中建龍
巢於此故名今其窟尙存又香巖寺在

縣東南白崖 乾明寺 在新野縣東南名勝志漢 陰皇后故宅後建為寺 山唐建久廢

祥寺 在內鄉縣東北 天寧寺 在內鄉縣東北馬山 宋政和中建 之陽金明昌初重建

開化寺 在裕州城內西北 觀音寺 在裕州西南二 隅宋元豐八年建 十里宋元豐八

年 顯慶寺 在舞陽縣南 開元寺 在舞陽縣治西 唐顯慶中建 唐開元中建 奉

恩寺 在葉縣河山里 元妙寺 在南陽縣西北二 唐天寶元年建 里元至正中建 太

極觀 在鎮平縣 佑德觀 在鄧州南關元 治東北 中統二年建 奉仙觀 在

鄉縣治東宋 普濟宮 在內鄉縣西石堂山即麻衣 元祐初建 子修真之所本名靈堂觀唐

貞觀中勅 長生觀 在內鄉縣南永青 賜今額 山宋淳化中建 回陽觀 在浙

東南雷山下唐貞觀三年 煉真宮 在裕州城北後 建古鐵雲板石柱猶存 漢湖陽公主所

建 萬觀宮 在裕州東北黃石 仙翁觀 在裕州東北 山麓唐開元中建 黃石山葛仙

翁上昇處唐 雙鳧觀 在葉縣治東 開元中建 北隅唐建

